

## Bulletin Marché: Juillet 2018

### Points saillants :

- Comparé à juillet 2017 les prix des céréales sont très élevés pour le maïs (+24%), le sorgho (+20%), le mil (+10%), le riz local (+9%) et stable pour le riz importé (+3%). La majorité des marchés est catégorisée à un niveau alerte selon ALPS. Voir le détail par marché sur <http://foodprices.vam.wfp.org/ALPS-at-a-glance.aspx>
- L'amenuisement des stocks des producteurs et des ménages en cette période de soudure et suite à des poches de mauvaise production agricole, la production de contre saison jugée faible, l'accès difficile aux marchés en raison de la dégradation de l'état des routes liée à l'hivernage et l'insécurité qui perturbe le mouvement des personnes et des biens expliquent la hausse généralisée des prix des céréales.
- La disponibilité et l'offre en céréales locales sur les marchés sont moyennes dans l'ensemble mais arrivent à satisfaire la demande qui est en hausse pendant la soudure. Cependant, le maïs est généralement manquant, et le niébé, le sorgho et le riz local sont rares voir manquants dans de nombreux marchés du nord et du centre du pays.
- Par rapport à juillet 2017 le coût du panier connaît une hausse moyenne de +7%. Les plus fortes hausses sont enregistrées dans les cercles de Tenenkou et de Youwarou (+11%), Douentza (+10%) et Bourem (+7%) .
- Comparé à juillet 2017, les ToT caprin/céréales sont en détérioration de -12% et en défaveur des éleveurs. Des baisses importantes sont observées dans certains cercles des régions nord et du centre, notamment Ansongo (-24%), Bourem (-19%), Gao (-18%) et Tenenkou (-10%), soulignant une soudure pastorale prolongée et difficile en raison d'un retard des pluies dans ces zones et l'impact de l'insécurité.



### Méthodologie

Les données ont été collectées sur l'ensemble du territoire du 1er au 31 juillet 2018. Les marchés des régions du sud sont suivis par l'Observatoire des Marchés Agricoles et la Direction Nationale du Commerce et de la Concurrence pour certains produits. Les données sont collectées chaque semaine auprès de commerçants par des enquêteurs. Celles des marchés des régions du nord et centre sont collectées par le PAM et ses partenaires deux fois par mois. La collecte de données n'a pas pu se faire pour la région de Tombouctou ce mois-ci.

Ce bulletin présente les tendances des prix des céréales sèches, la disponibilité et l'offre en céréales sur les marchés, le coût du panier alimentaire et des termes de l'échange par cercle. Le prix moyen a été calculé sur la base des prix collectés sur les différents marchés au niveau cercle.

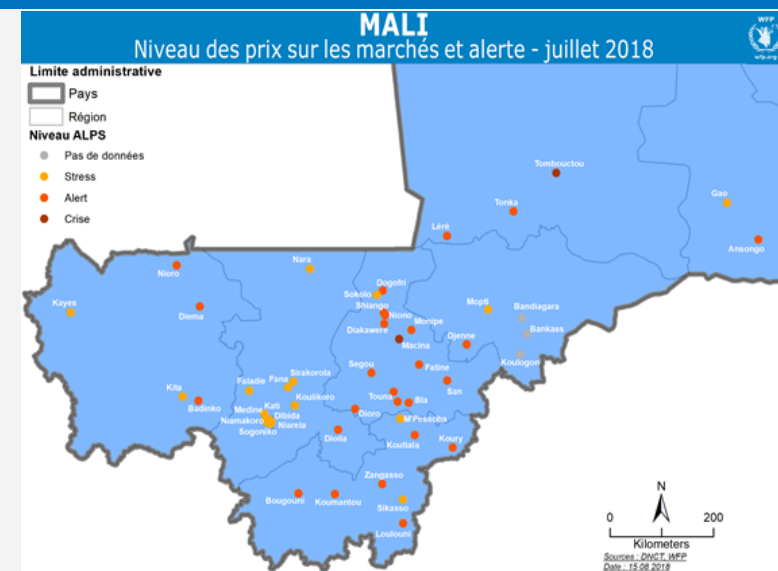
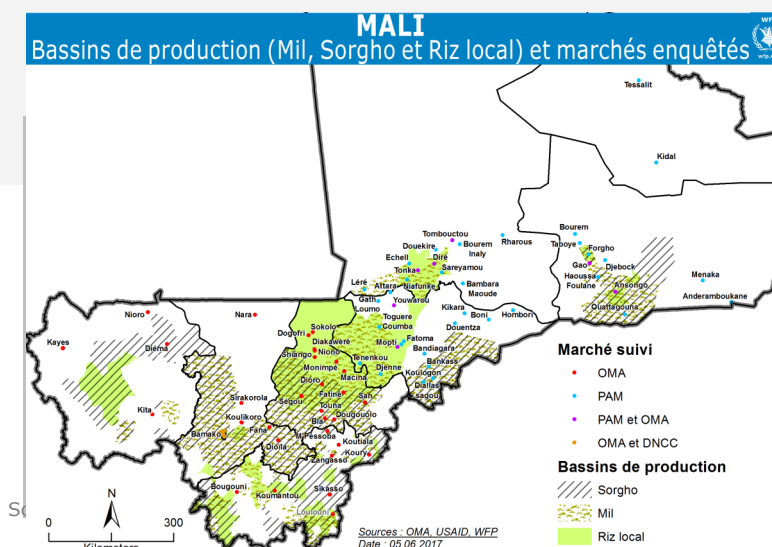


Fig. X: Title





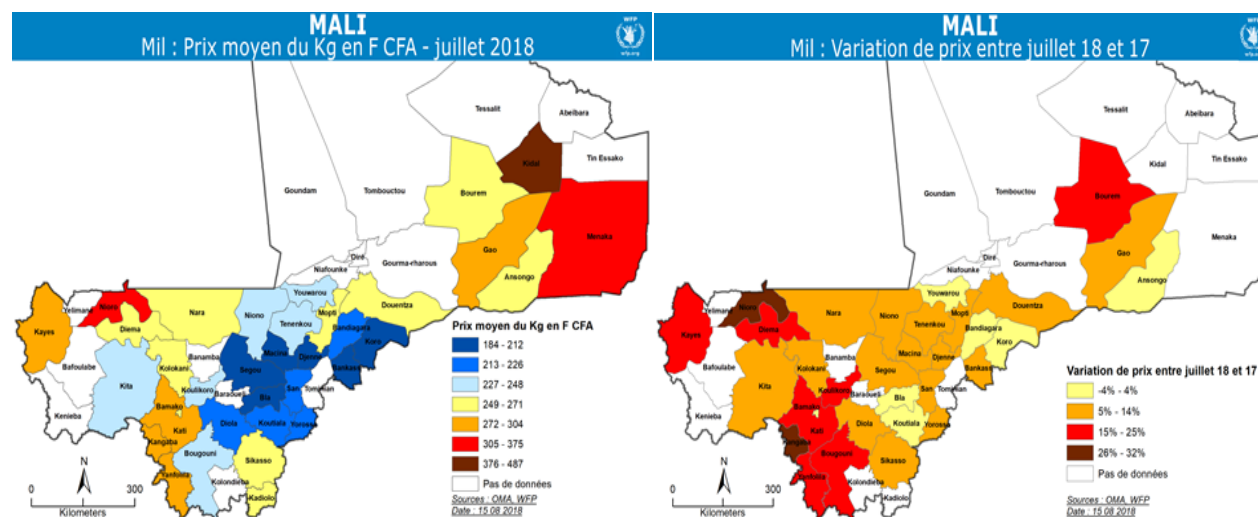
### La tendance des prix: Mil

Le prix moyen du mil pour le mois de juillet varie entre **184 et 487 FCFA le kg**. Il est très élevé dans les cercles de **Kidal (487 CFA), Ménaka(375 CFA), Nioro (360 CFA), Kayes (304 CFA) et Yanfolila (300 CFA)**.

De façon générale le **prix moyen du mil n'a pas connu de hausse** par rapport au mois passé. Cependant les cercles de **Kangaba et Kolokani** connaissent respectivement **+16 et +14%** de hausse.

**Comparé à juillet 2017, le prix moyen du mil affiche une hausse de +10%**. Les cercles de **Kangaba, Nioro, Bourem, Diéma et Yanfolila** affichent les hausses les plus élevées allant de **+20 à +32%**.

La diminution des stocks producteurs et ménages en cette période de soudure et suite aux nombreuses poches de déficit de production agricole, la perturbation des mouvements de populations et de biens liée à l'insécurité (nord et centre du pays) et l'hivernage, les achats des pays voisins expliquent cette hausses de prix.

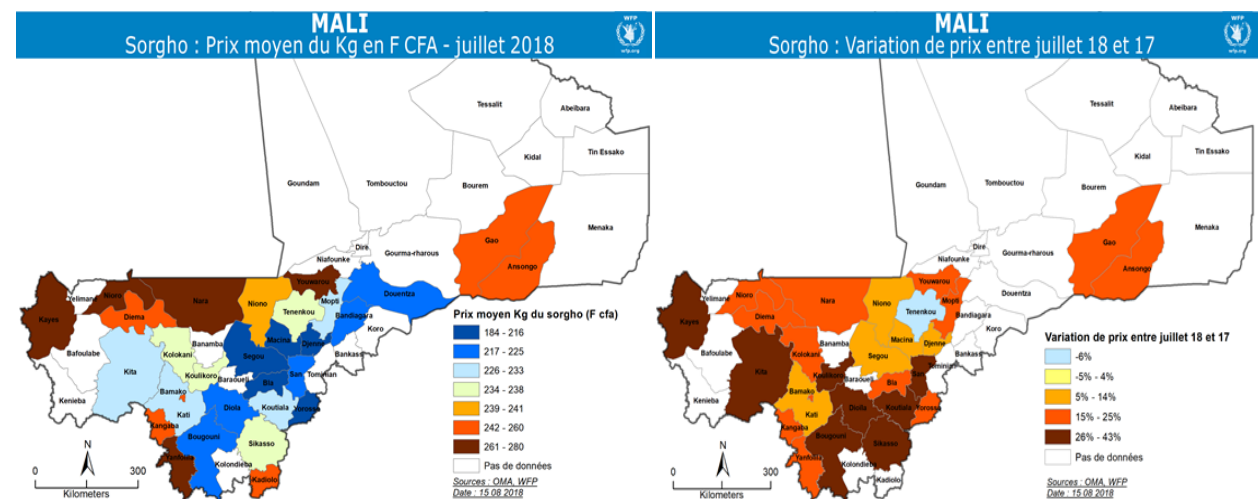


### La tendance des prix: Sorgho

Le prix moyen du sorgho varie entre **184 et 280 FCFA** et **ne connaît pas de hausse significative** comparé au mois de juin dernier (**+3%**). Les cercles de **Nara, Nioro et Kayes** affichent les prix les plus élevés.

**Comparé à juillet 2017, le prix moyen du sorgho connaît une hausse importante de +20%**. Des hausses des prix du sorgho sont observées dans tous les cercles.

Cette hausse des prix est liée à un manque de disponibilité de cette céréale: le sorgho est manquant sur les marchés du centre et du nord du pays en raison des poches de déficit de production agricole, l'épuisement des stocks commerçants et des producteurs et de l'insécurité.



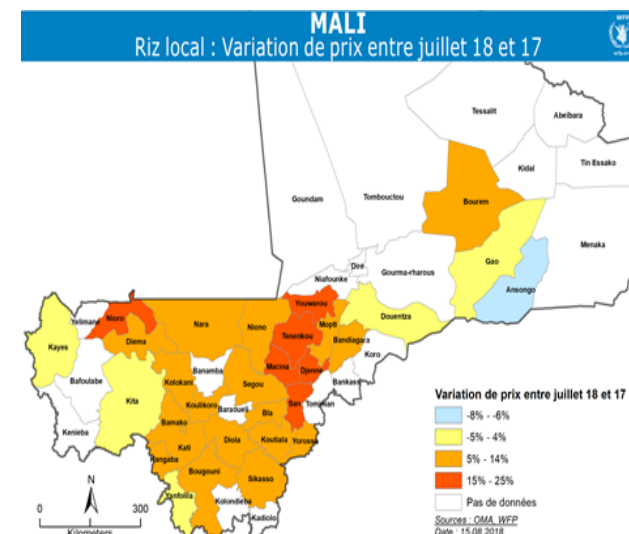
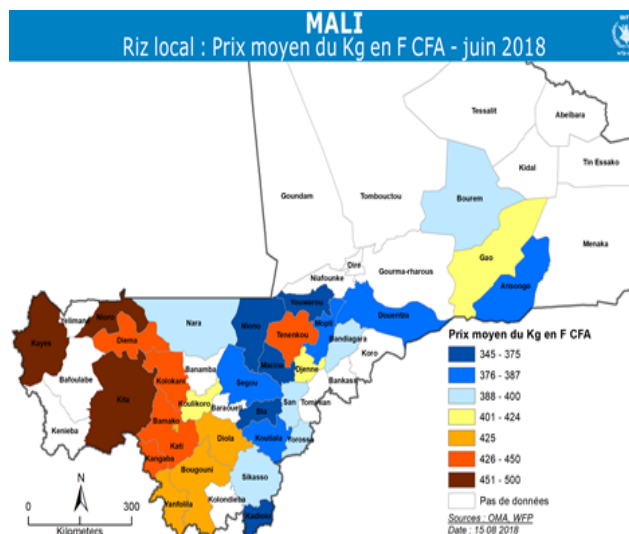


**La tendance des prix: Riz local**

Le prix moyen du riz local varie entre **345 et 500 FCFA** le kg. Il est **stable (+1%)** par rapport à juin 2018. Les prix les plus élevés sont observés dans les cercles de **Kayes, Kita et Nioro**

Comparé à juillet 2017, **le prix du riz local est en hausse (+7%)**. Les cercles de **Nioro, Tenenkou, Macina, Djenné et Youwarou** connaissent une hausse plus importante, comprise entre +15% et +23%.

L'**offre** en riz local est dans l'ensemble **moyenne à manquante**. Les poches de mauvaise production du riz de submersion et l'insécurité limitent la disponibilité en riz local dans les cercles de Gao, Kidal, Tessalit et la région de Ménaka.

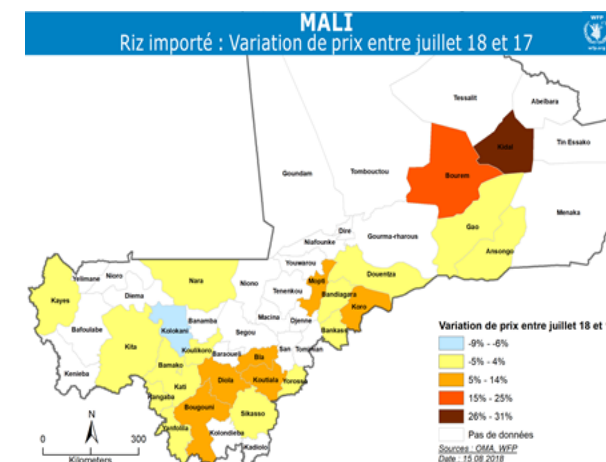
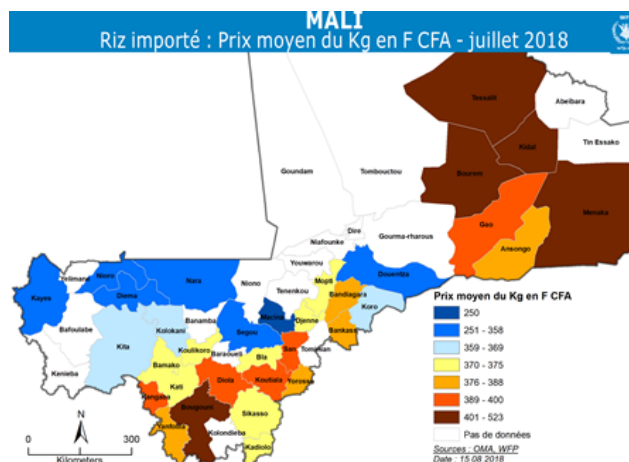


**La tendance des prix: Riz importé**

Le prix moyen du riz importé varie de **250 à 523 FCFA le Kg** et est stable par rapport à juin 2018 (+1%). Les prix les plus élevés sont enregistrés dans les cercles de **Kidal, Tessalit et la région de Ménaka** tout comme le mois passé.

**Le prix du riz importé reste également stable comparé à juillet 2017 (+3%)**. Les cercles de **Kidal (+31%) et Bourem(+15%)** affichent la plus forte hausse du prix.

La **disponibilité** du riz importé est **satisfaisante**. Cependant, il est manquant sur certains marchés dans des zones difficiles d'accès en raison de l'hivernage et de l'insécurité (Youwarou et Tenenkou), et dans les zones de production de riz local où le riz importé est peu ou pas consommé (et moins préféré).





## Le coût du panier alimentaire

Le coût mensuel du panier alimentaire par personne varie entre **5 856 FCFA** et **8.884 FCFA**.

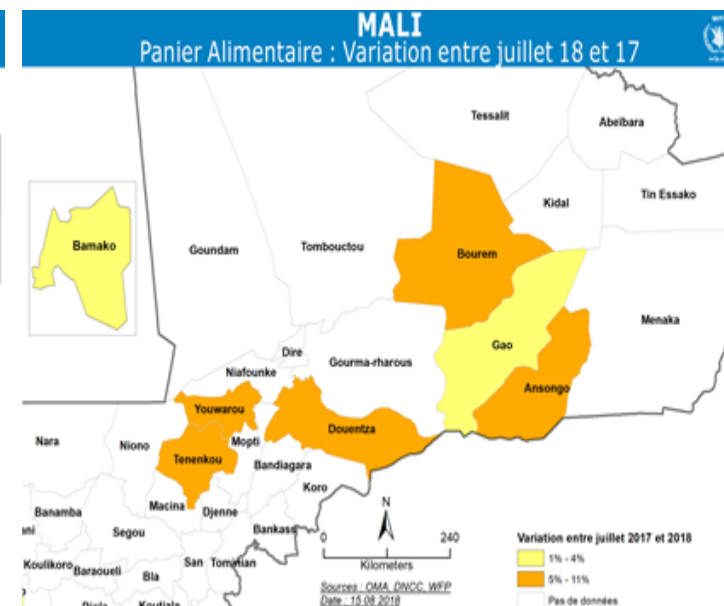
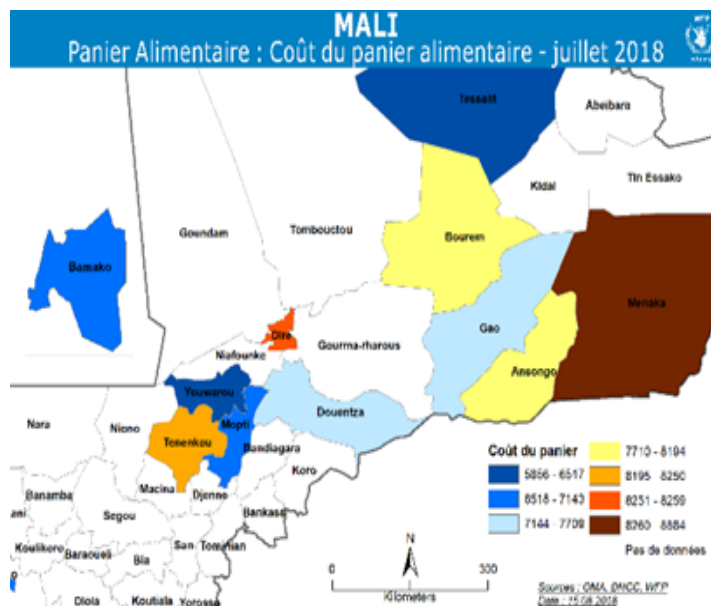
La région de **Ménaka (8.884 FCFA)** et le cercle **Kidal (8.259 FCFA)** affichent le coût le plus élevé à cause de la hausse des prix liée à l'insécurité et au mauvais état des routes affectant l'approvisionnement des marchés.

Le coût du panier alimentaire comparé au mois passé est globalement stable. Cependant, les cercles d'**Ansongo** et de **Tessalit** affichent chacun une hausse de **+7%**.

Par rapport à juillet 2017 le coût du panier connaît une hausse de **+7%**. Les plus fortes hausses du panier alimentaire sont enregistrées dans les cercles de **Tenenkou** et de **Youwarou (+11%)**, **Douentza (+10%)** dans la région de Mopti et **Bourem (+7%)** dans la région de Gao .

Ces hausses sont principalement dues à l'amenuisement des stocks chez les producteurs et les ménages durant cette période de soudure suite à une campagne agricole jugée moyenne à mauvaise pour certaines cultures (telle que le niébé, le sorgho, etc.), au mauvais état des routes durant l'hivernage ainsi qu'à l'insécurité qui perturbe le fonctionnement de certains marchés. Les achats de céréales des pays frontaliers du Mali (Burkina Faso, Guinée Mauritanie, Niger) et la fermeture des frontières dans la région de Ménaka contribuent aussi à la hausse de prix des céréales locales. Il est fort probable que les prix continuent encore à augmenter dans les prochains mois jusqu'aux premières récoltes à partir d'octobre.

*Le panier alimentaire standard pour une personne par jour est composé de 450 g de céréale (riz importé/ou local), 100g de légumineuses (haricot/niébé), 25g d'huile végétale et de 5g de sel afin de respecter les 2100 Kcal par jour. En cas de manque du riz importé, le riz local est considéré si disponible. Pour la région de Kidal, la composition du panier est composée de 510g de semoule, 25g d'huile et de 5g de sel afin de prendre en compte les préférences et habitudes alimentaires et le manque de disponibilité de légumineuses sur les marchés de Kidal.*







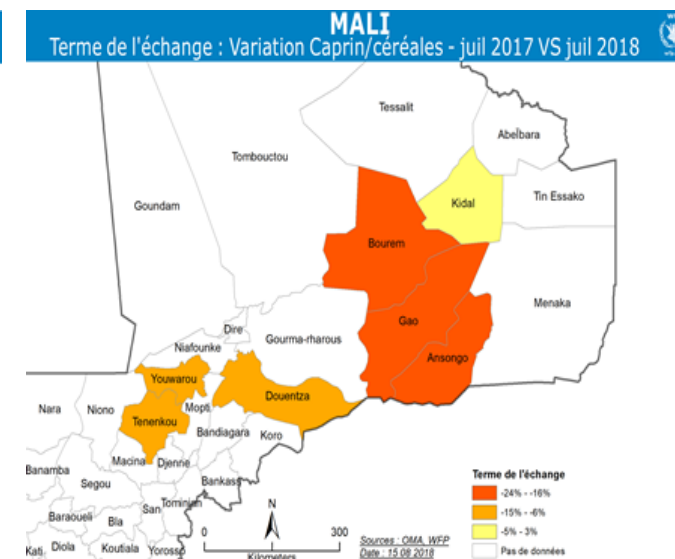
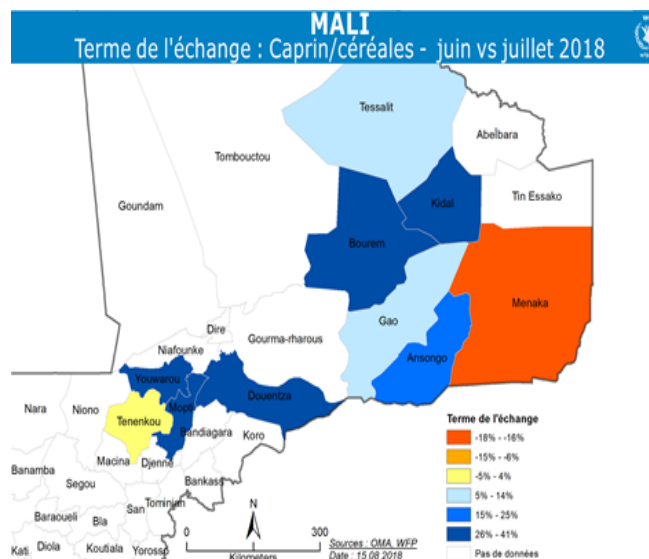
## Les Termes de l'échange (ToT)

Le prix moyen des petits ruminants est en **légère baisse comparé à juillet 2017** dans tous les cercles à l'exception de celui de **Kidal** qui connaît une **hausse de +34%** en raison de la dégradation des routes.

Par rapport au mois passé, les prix des petits ruminants sont en hausse dans tous les cercles suivis (**+21%** pour le mouton). Ces hausses sont essentiellement dues à une relative amélioration de l'état d'embonpoint du bétail jugé moyen dans l'ensemble et une augmentation de la demande liée à la préparation de la fête de Tabaski.

L'**approvisionnement** des marchés en bétail est dans l'ensemble **moyen** pour le mouton mais rare à Tessalit et Kidal, moyen à abondant pour le bouc et manquant pour le bœuf (moyen à Ansongo, Douentza et Tenenkou) et le camelin.

Les **ToT caprin/céréales** sont en **hausse (+18%)** par rapport au mois précédent. Excepté dans la région de Ménaka, tous les cercles connaissent des hausses légères à moyennes. **Les plus fortes hausses sont observées dans les cercles de Bourem, Douentza et Youwarou.**



Comparé à juillet 2017, les **ToT caprin/céréales** sont en **détérioration de (-12%)** et en défaveur des éleveurs. **Des baisses importantes** des ToT caprin/céréales sont observées dans les cercles d'**Ansongo (-24%)**, **Bourem (-19%)**, **Gao (-18%)**, **Tenenkou (-10%)** et **Douentza (-8%)**. Cette forte détérioration est en grande partie liée aux prix élevés des céréales sèches (principalement le sorgho et mil), la baisse des prix des petits ruminants due aux conditions d'élevage moyennes à mauvaises en raison des déficits de biomasse par endroit dûs à un retard des pluies cette année dans les zones pastorales de la bande sahélienne et le nord du pays et à l'insécurité limitant l'accès au marché et perturbant les mouvements des troupeaux.

**Pour plus de détails, veuillez contacter :**

**Nanthilde KAMARA—VAM et M&E Officer**  
nanthilde.kamara@wfp.org

**Bakary SISSOUMA—National VAM Officer**  
bakary.sissouma@wfp.org

**Amadou IBRAHIM – VAM GIS Associate**  
amadou.ibrahim@wfp.org

<http://www.wfp.org>

Pour visualiser les données: [http://dataviz.vam.wfp.org/economic\\_explorer/prices?adm0=155](http://dataviz.vam.wfp.org/economic_explorer/prices?adm0=155)

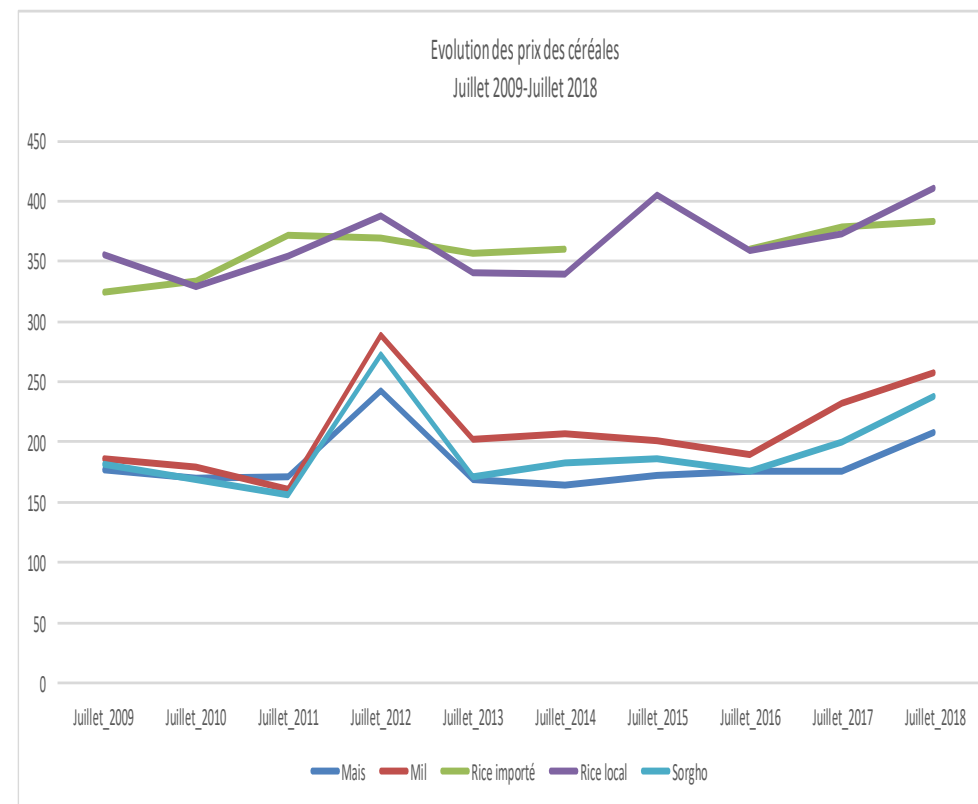
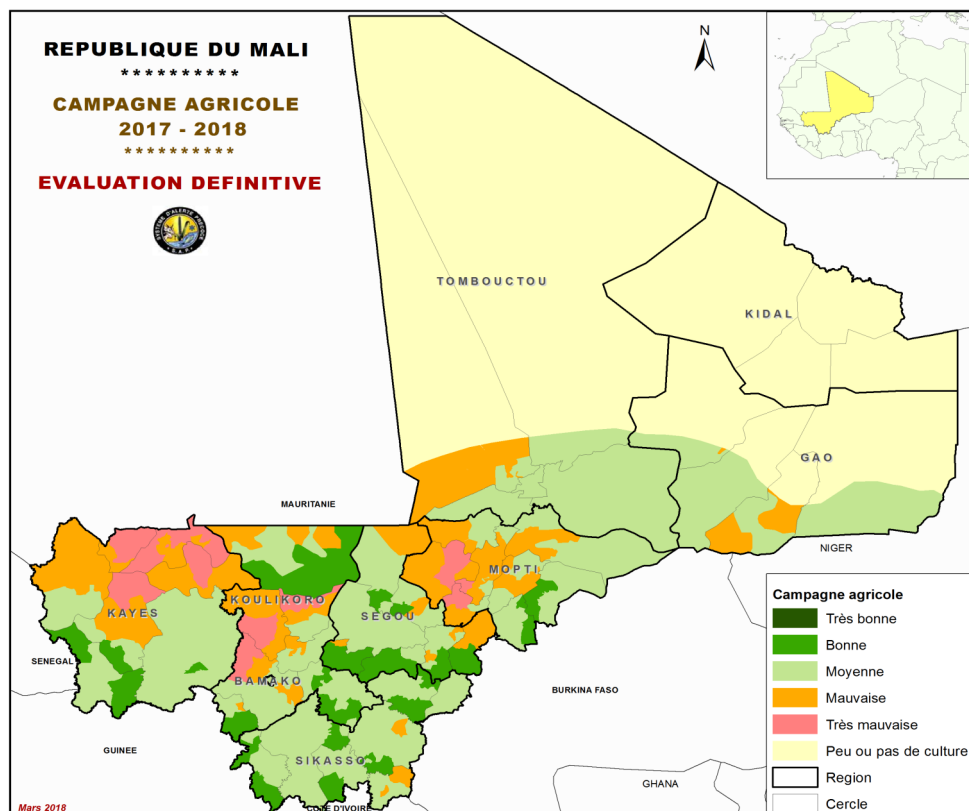
L'analyse des Terme de l'Echange (en anglais, Terms of Trade ou ToT) permet d'appréhender le niveau d'accessibilité alimentaire des ménages aux marchés, notamment pour les ménages éleveurs et agro-éleveurs. Dans le cas des ménages pastoraux, les termes de l'échange peuvent être exprimés en termes de quantité de céréales que ce ménage peut obtenir en vendant un petit ruminant (mouton ou bouc). Le ToT est calculé en faisant le rapport entre le prix moyen des caprins et le prix moyen des céréales sèches (riz local, mil sorgho et maïs).

## Annexe 1: Prix moyen des céréales et légumineuses, coût du panier alimentaire, termes de l'échange par cercle et la main d'oeuvre

cercle	Prix céréales					Panier alimentaire		Termes de l'échange					Prix journalier main d'oeuvre			
	mil	sorgho	riz local	riz importé	mais	cout du panier	va-ria_Juill et_17_18	caprin/mil	caprin / sorgho	Caprin/ riz local	caprin/ mais	Moyenn e	va-ria_juin_18_17	agricole	Elevage	Non agricole
Bankass	204			378												
Djenne	206	205	403	375	193											
Mopti	250	232	377	375	217	5768		118	127	78	136	115				
Bandiagara	223	220	387	377	200											
Koro	201			369												
tenenkou	237	236	433			8250	11%	94	94	52		80	-10%	1375	1250	1500
Youwarou	248	275	345			6517	11%	66	59	47		57	-7%	2125	1625	1750
douentza	267	220	387	358		7394	10%	70	84	48		67	-8%	1625	1500	1938
Ansongo	260	250	380	385	225	8194	6%	78	81	53	90	75	-24%	1250	1250	1250
bourem	271		389	402		7831	7%	85		59		72	-19%	2333	1750	2167
Gao	275	260	413	400	225	7709	2%	63	67	42	77	62	-18%	2000	1100	1375
menaka	375			453		8884		43				43		2500	2000	1500
kidal	487			523		8259		88				88	3%			
tessalit				508		5856		100				100			4000	3583
Bamako	254	253	425	375	209	4999	-28%									

Source: PAM/OMA/DNCC juin 2018

Annexe 2: La carte de la campagne agricole 2017-2018 et évolution du prix des denrées alimentaires sur 10 ans



Source: SAP février 2018

Source: OMA PAM juillet2018 (Alps)