

SAUVER
DES VIES
CHANGER
LES VIES



Mali - mPDM riz fortifié

Évaluation mVAM sur l'utilisation du riz fortifié dans les cantines scolaires

POINTS SAILLANTS



Près de la totalité des répondants appelés (97,8%) trouvent le riz fortifié meilleure que le riz ordinaire en termes de qualité, temps de cuisson et goût.



Les répondants ont noté que la consommation du riz fortifié a apporté des changements positifs sur la santé des élèves, tels que moins d'épisode de maladie (46,2%), amélioration de l'appétit (20,5%), gain de poids (17%) et plus de concentration des élèves (14,8%).



Plus que 8 répondants sur 10 se sont dit disponibles à acheter du riz fortifié sur le marché, même si le prix du riz fortifié dépasse celui du riz régulier. De plus 98,2% des répondants souhaitent d'acheter d'autres produits fortifiés pour la préparation des repas scolaires.



En termes d'assistance, 90,3% des répondantes trouvent que le riz fortifié soit une meilleure forme d'assistance que celle reçue avant son introduction.

OBJECTIF DE L'ENQUETE:

Ce mPDM permet d'assurer à travers des appels à distance, un suivi complémentaire de l'utilisation du riz fortifié afin de pouvoir compléter les informations collectées par les sous bureaux et les partenaires TPM.

Il permet aussi de produire des informations qualitatives sur la perception des communautés sur le programme et l'acceptabilité du riz fortifié à travers des questions adressées aux directeurs des écoles et des présidents du CGS.



METHODOLOGIE:

Les appels téléphoniques ont été menés auprès des directeurs d'écoles et des présidents des CGS dont les numéros de téléphone sont disponibles dans les régions de Kayes, Koulikoro, Sikasso, Mopti, Tombouctou, Gao et Kidal.

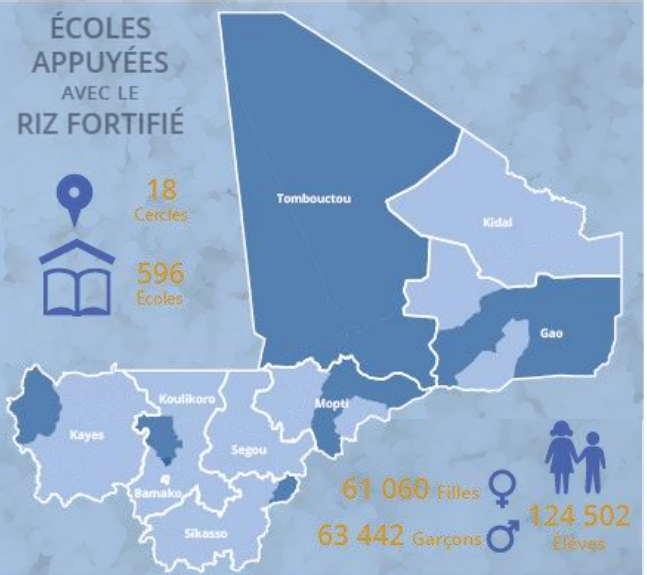
Un script basé sur les indicateurs du Plan de S&E du riz fortifié a été développé et une séance de formation sur le script à l'endroit des agents du centre d'appel Call me a été organisée. Il n'y a pas eu d'échantillonnage spécifique pour ce mPDM. Tous les directeurs d'écoles et les présidents des CGS dont les numéros sont disponibles ont été systématiquement contactés avec le même questionnaire. Le fait d'avoir deux contacts par écoles nous a permis certainement d'avoir d'une part, une diversité de feedback sur le programme et d'autre part cela a augmenté la probabilité d'atteindre au moins un contact par école. Les données collectées ont été consolidées par le Centre d'appel Call me et envoyées au PAM pour analyse.



Objectif campagne : 855 appels

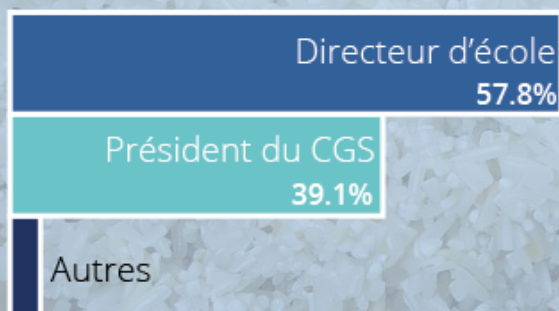
Bénéficiaire joint : 507

Taux d'atteinte de l'objectif : 59%

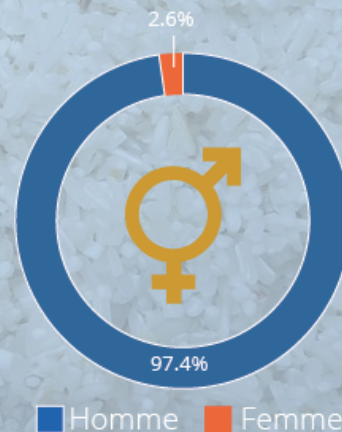


QUI SONT LES RÉPONDANTS ?

Quel post le répondant occupe dans la gestion de l'école?



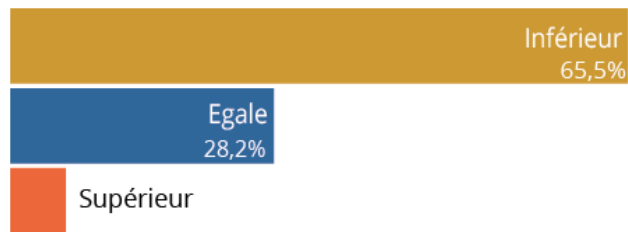
Est-ce que le répondant est un homme ou une femme?





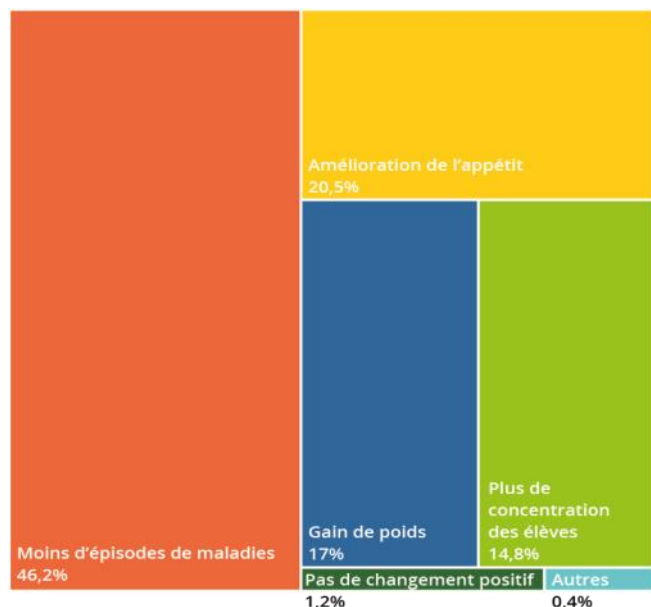
Que pensez-vous du temps de préparation du riz fortifié par rapport au temps de préparation des autres riz ?

Par rapport au temps de préparation, 65,5% des participants trouvent le temps de préparation du riz fortifié inférieur aux autres riz, égale pour 28% des participants et supérieur pour 6,3%.



Quels sont selon vous les changements positifs de la consommation de riz fortifié sur la santé des élèves ?

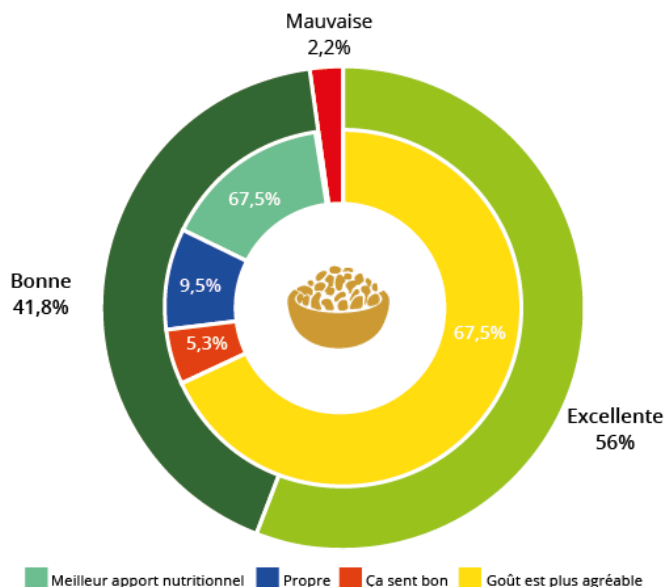
Presque la totalité des répondants confirment que la consommation du riz fortifié a apporté des changements sur la santé des élèves, dont 98,8% ont constaté de changement positif. En particulier, les changements constatés sont : moins d'épisode de maladie (46,2%) suivi par l'amélioration de l'appétit (20,5%), le gain de poids (17%) et enfin plus de concentration des élèves (14,8%). Par contre les changements négatifs signalés sont, entre autres, perte de poids et fréquence élevé des maladies (1,2%).



Comment évaluez-vous la qualité du riz fortifié consommé par les élèves ?

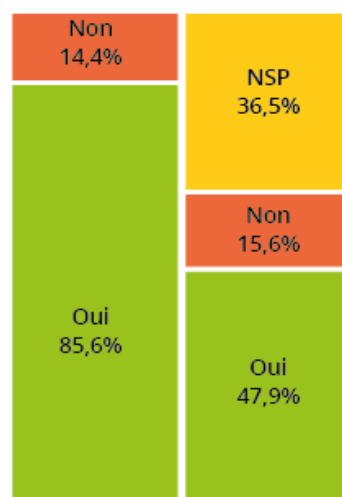
Selon 97,8% des répondants la qualité du riz fortifié est excellente ou bonne. Les raisons évoquées sont le goût et l'odeur plus agréable (72,8%), un meilleur apport nutritionnel (15,4%) et qualité propre (9,5%).

Seulement 2,2% des répondants trouvent la qualité mauvaise à cause du goût et l'odeur (1,8%), de la propreté et du temps de cuisson (0,2%).



Souhaitez-vous acheter du riz fortifié si c'est disponible sur le marché même à un prix supérieur aux autres riz ?

Même si le prix du riz fortifié dépasse le prix du riz régulier sur le marché, 85,6% des répondants se sont dit disponibles à l'acheter contre 14,4% des participants qui ne souhaitent pas en acheter à un prix supérieur.



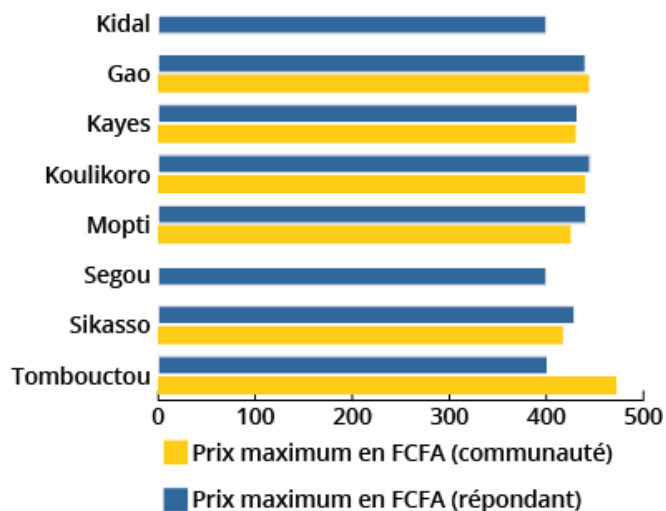
Quant aux communautés, 47,9% des répondants pensent qu'elles souhaitent acheter du riz fortifié même à un prix supérieur aux autres riz disponibles sur les marchés locaux contre 15,6% des répondants qui trouvent que les communautés locales ne souhaitent pas acheter du riz fortifié à un prix supérieur. Et enfin 36,5% des répondants ne sait pas si les communautés locales souhaitent acheter du riz fortifié.

“Souhaite une augmentation de la quantité de vivre car l'effectif de son école augmente de jour en jour grâce à la cantine scolaire”.

“Les produits sont bien mais il faut d'abord faire la sensibilisation avant la distribution”.

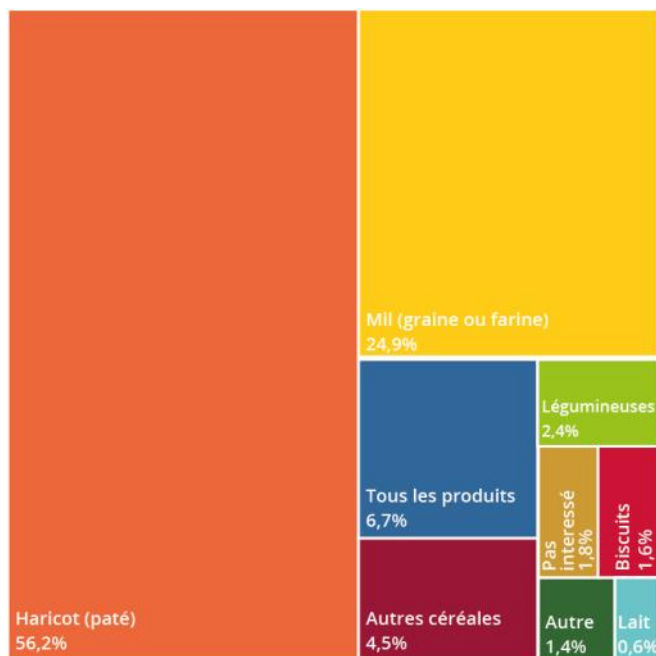
“La qualité est bonne mais si PAM peut ajouté encore d'autres produits pour la santé des élèves”.

En ce qui concerne le prix du riz fortifié sur les marchés, les répondantes se sont dit disponibles à dépenser jusqu'à 420 FCFA par kg. Quant à la communauté, les répondants pensent qu'elles seront disponibles à acheter le riz fortifié seulement si le prix ne dépasse pas 455 CFFA par kg.



Souhaitez-vous utiliser d'autres produits fortifiés pour préparer les repas de l'école s'ils sont disponibles localement mais à un prix supérieur ?

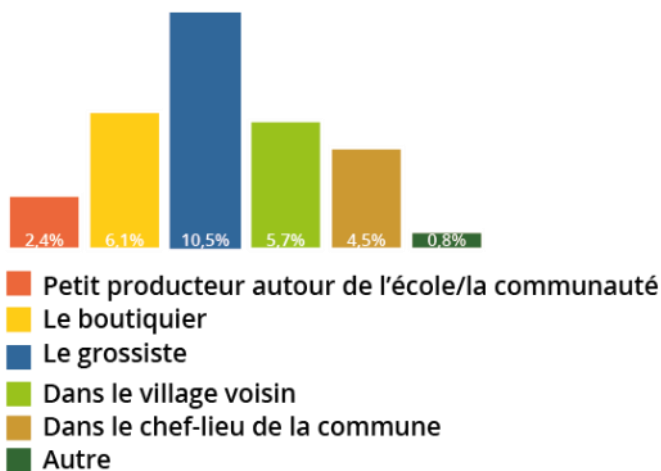
Presque la totalité des répondants souhaitent d'acheter d'autres produits fortifiés (98.2%), en particulier 56.2% voudraient acheter des haricots (paté), 24.9% du mil et 6.7% tous les produits fortifiés disponibles.



Quel type d'assistance du PAM avez-vous reçu dans votre école avant l'introduction du riz fortifié ?

Avant l'introduction du riz fortifié, 70% des répondants avaient reçu des vivres comme forme d'assistance (40% à base de mil, 27% à base de riz ordinaire, 3% à base de sorgho) et 30% avaient reçu du cash.

De plus, 90.3% des répondantes trouvent que le riz fortifié soit une meilleure forme d'assistance que celle reçue avant son introduction.



Question ouverte: Avez-vous des suggestions d'amélioration de l'utilisation du riz fortifié dans votre école ?



Pour plus d'info ;

Nanthilde Kamara
nanthilde.kamara@wfp.org

vam.wfp.org
vam.wfp.org/sites/mvam_monitoring

Crédits photographiques: WFP/Konate Ramatou



vam
 food security analysis