

## Bulletin Marché: Mars 2018

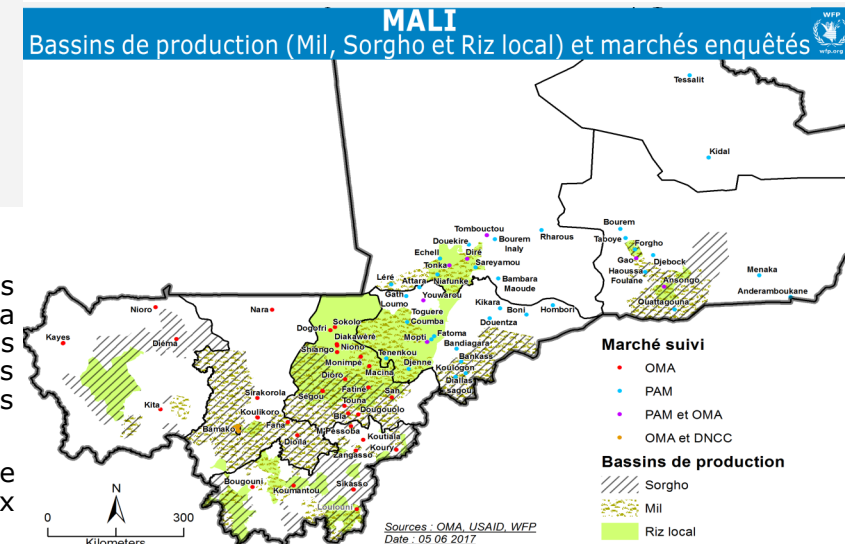
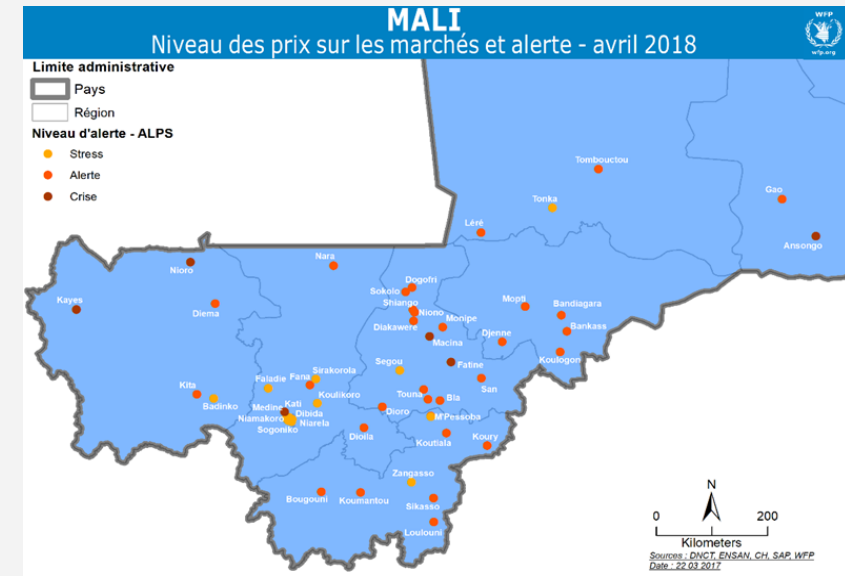
### Points saillants :

- **Les prix des céréales sont très élevés comparé à mars 2017 pour le sorgho +26%, mil +22%, maïs +12% et stable pour le riz local et riz importé (+2%, +3% respectivement).** La majorité des marchés est catégorisée à un niveau alerte selon ALPS. Voir le détail par marché sur <http://foodprices.vam.wfp.org/ALPS-at-a-glance.aspx>
- **La disponibilité et l'offre en céréales sur les marchés sont globalement moyennes mais en baisse comparé au mois passé.** Par ailleurs, l'état d'approvisionnement varie de rare à manquant pour certaines denrées (niébé, Maïs et sorgho ) dans le nord et le centre du pays en raison des poches de mauvaise production et de l'insécurité.
- **Le coût du panier alimentaire reste élevé dans le nord et le centre du pays et en hausse de 10% comparé à Mars 2017 principalement à cause de la hausse du prix du niébé.** Le coût du panier alimentaire pour ce mois est particulièrement élevé dans les régions de Ménaka et de Gao ainsi que les cercles de Gourma Rharous, Tombouctou et Douentza.
- **Les termes de l'échange caprin/céréales sont en forte détérioration comparés à mars 2017** dans les cercles de Tombouctou, Niafouké, Goundam, Douentza, Bourem et Youwarou.

### Méthodologie

Les données ont été collectées sur l'ensemble du territoire du 1er au 31 mars 2018. Les marchés des régions du sud sont suivis par l'Observatoire des Marchés Agricoles et la Direction Nationale du Commerce et de la Concurrence pour certains produits: les données sont collectées chaque semaine auprès de commerçants par des enquêteurs. Les données des marchés des régions du nord et centre sont collectées par le PAM et ses partenaires deux fois par mois.

Ce bulletin présente les tendances des prix des céréales sèches, le coût du panier alimentaire et des termes de l'échange par cercle. Le prix moyen a été calculé sur la base des prix collectés sur les différents marchés au niveau cercle.





### La tendance des prix: Mil

Le prix moyen du mil pour le mois de mars varie entre **162 et 360 FCFA le kg**. Il est très élevé dans le cercle de **Nioro, Kayes, Tombouctou** ainsi que dans la région de **Ménaka**.

Le prix moyen du mil est stable (+1%) par rapport au mois passé mais en **forte hausse de 22%** par rapport à mars 2017. Presque tous les cercles du Mali sont touchés par une hausse des prix du mil d'au moins 15%. Les cercles de **Kita, Nioro, Diéma, Koulikoro, Nara, Kati, Kangaba, Bamako, Koutiala, San, Niono Douentza, Tombouctou Gao, Ménaka, et Bourem, affichent plus de 25% de hausse.**

Les principales raisons de cette hausse sont les nombreuses poches de déficit de la campagne agricole due à des aléas climatiques, les attaques de déprédateurs et l'insécurité dans les zones centre et nord du pays.

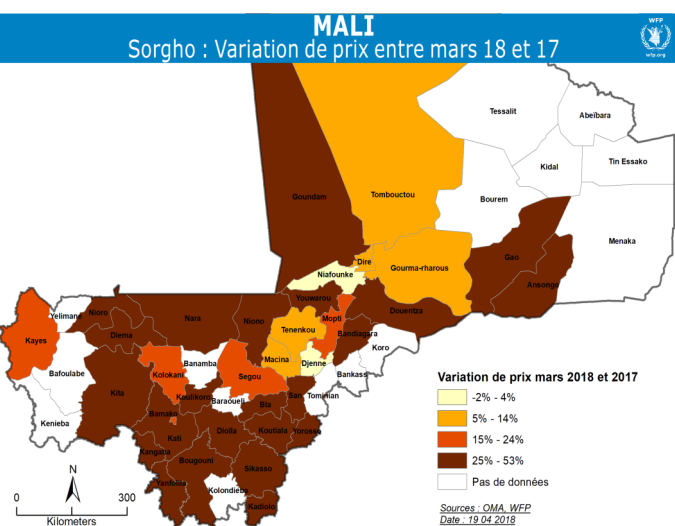
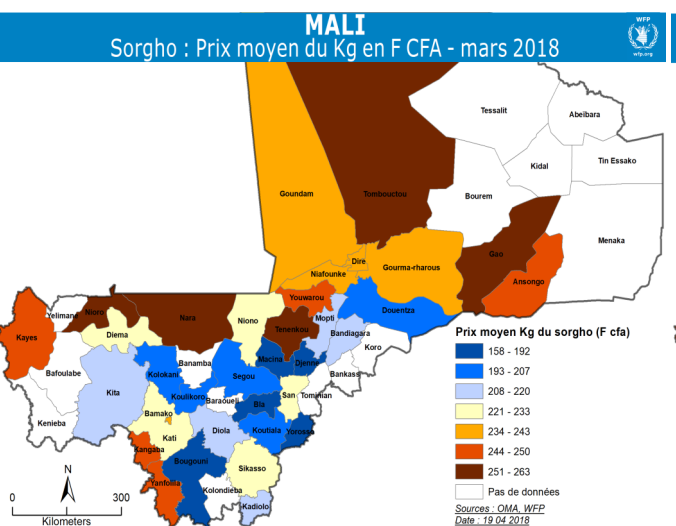
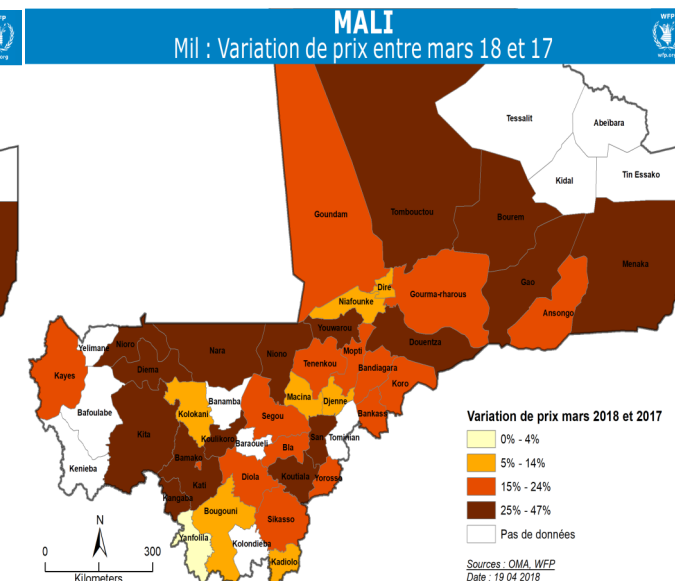
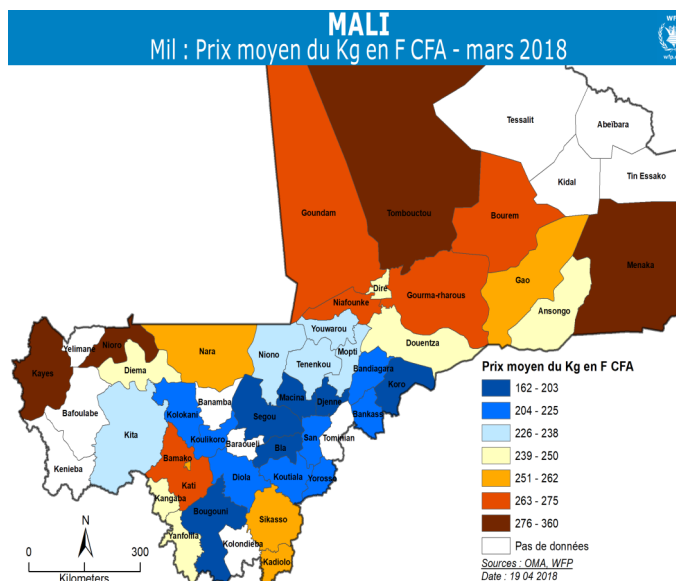


### La tendance des prix: Sorgho

Comparé au mois passé, le prix moyen du sorgho est stable (+2%) et varie entre **158 et 263 FCFA le kg**. Les cercles de **Nioro, Nara, Tombouctou, Youwarou, et Gao** affichent les prix les plus élevés.

La tendance du prix du sorgho est en **hausse de 26% comparé à Mars 2017**. Des hausses importantes sont observées dans presque tous les cercles du Mali.

L'état d'approvisionnement est jugé rare à manquant sur les marché du centre et du nord du pays en raison d'une campagne agricole affectée par la mauvaise répartition de pluies et/ou les déprédateurs et de l'insécurité dans le centre et le nord du pays.





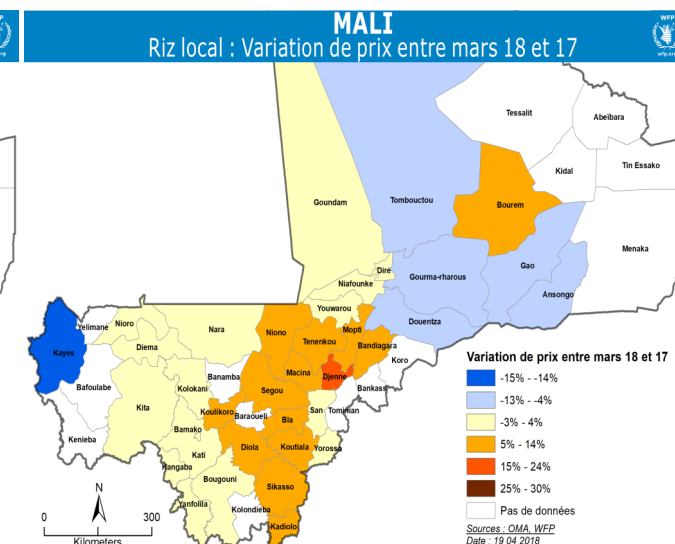
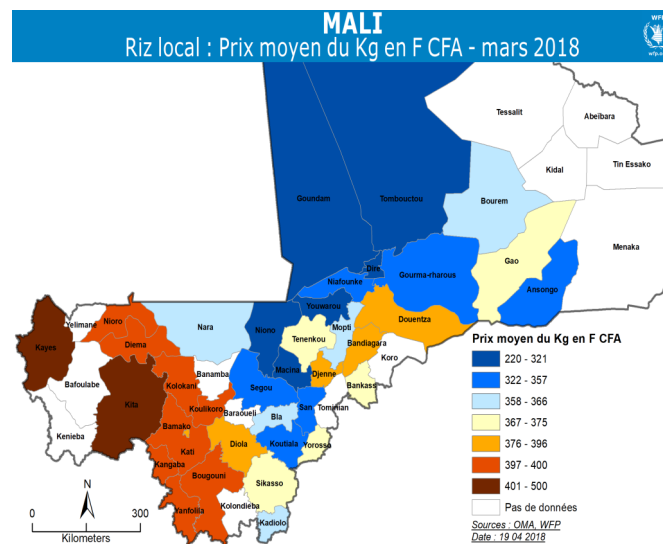
### La tendance des prix: Riz local

Le prix moyen du riz local est stable par rapport à Février 2018. Il varie entre **288 et 500 FCFA** le kg. Le prix reste très élevé dans les cercles de **Kayes et de Kita** dans la région de Kayes.

Comparé à mars 2017, le prix du riz local est **stable (+2%)**. Le cercle de Djenné affiche une **hausse moyenne du prix du riz local de +19%**.

L'état d'approvisionnement varie de bon à moyen dans l'ensemble dans les zones de production, notamment dans les régions de Ségou, Mopti et Tombouctou.

Toutefois, les poches de mauvaise campagne de riz de submersion et l'insécurité limitent la disponibilité en riz local dans les cercles de **Gourma Rahous, de Douentza, Niafouké, Gao, Bourem et Djenné**.

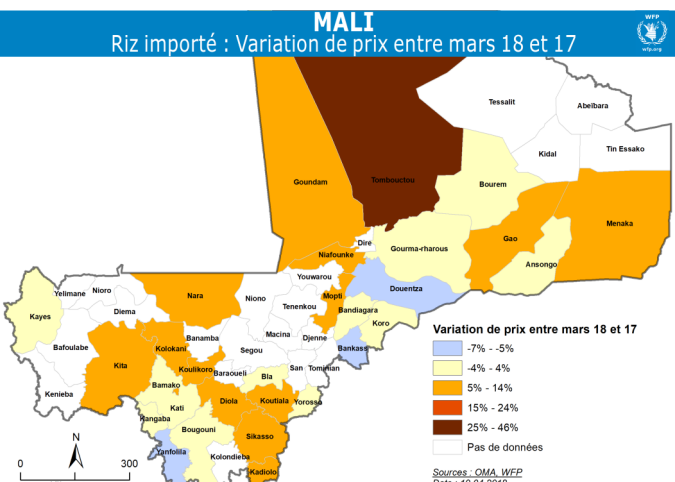
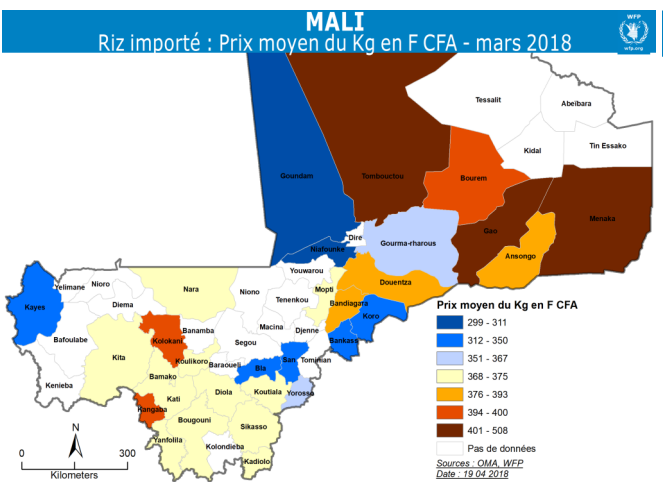


### La tendance des prix: Riz importé

Le prix moyen du riz importé varie de **299 à 508 FCFA le Kg**. Les prix les plus élevés sont enregistrés dans la région de **Ménaka** et les cercles de **Gao** et **Tombouctou**. Par rapport à février 2018, le prix du riz importé reste stable.

Le prix du riz importé est en légère hausse **(+5%)** par rapport à mars 2017. Le cercle de **Niafouké** affiche la plus forte hausse de prix **(+10%)**.

La disponibilité du riz importé est satisfaisante sur les marchés, excepté dans les zones difficiles d'accès à cause de l'insécurité et/ou dans les zones de production de riz local où le riz importé est peu ou pas consommé et moins préféré.

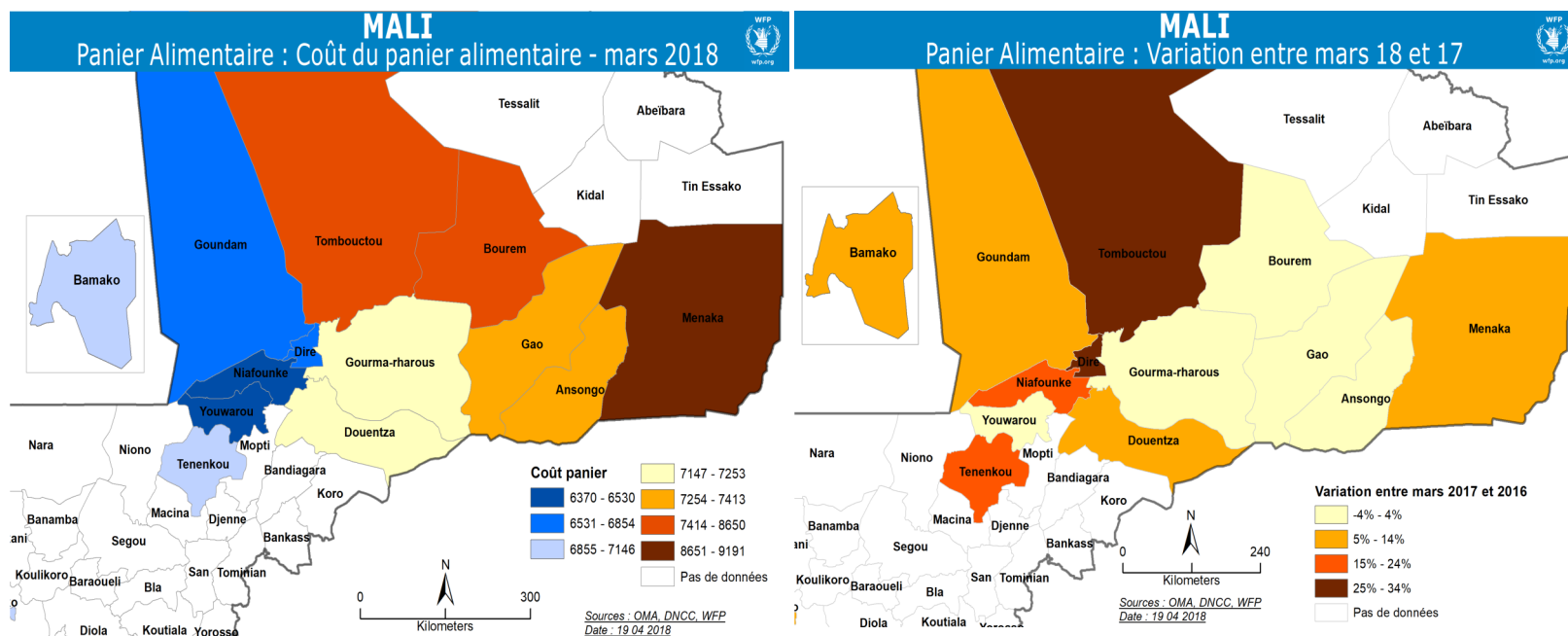




Le coût du panier alimentaire

Le coût mensuel du panier alimentaire par personne varie entre **6.370 FCFA** et **9.191 FCFA**.

La région de **Ménaka ( 9.191 FCFA)** affiche le coût le plus élevé à cause de l'insécurité qui affecte l'approvisionnement des marchés. Il est suivi des cercles de **Tombouctou (8.650 FCFA)**, **Bourem ( 7.736 FCFA)**, **Gao ( 7.413 FCFA)**, **Ansongo ( 7.299 FCFA)**, et **Gourma Rharous ( 7.253 FCFA)**.



Le coût du panier alimentaire comparé au mois passé est globalement en légère hausse de **4%**. Par rapport à mars 2017, sous l'effet de la hausse des prix du niébé, le coût du panier alimentaire est globalement **en hausse de 10%**. Cette hausse est plus prononcée dans les cercles de **Tombouctou (34%)**, **Diré (31%)** dans la région de Tombouctou. Les cercles de Niafounké (**16%**) dans la région de Tombouctou, **Tenenkou (14%)** dans la région de Mopti, et la région de Ménaka (**10%**) affichent une **variation moins importante mais reste significative**. Ces hausses sont principalement dues à une campagne agricole jugée moyenne à mauvaise pour les cultures de rentes (Niébé, etc.) avec une irrégularité des pluies et à l'insécurité qui perturbe le fonctionnement de certains marchés.

Le panier alimentaire standard pour une personne par jour est composé de 450 g de céréale (riz importé), 100g de légumineuses (haricot/niébé), 25g d'huile végétale et de 5g de sel afin de respecter les 2100 Kcal par jour. En cas de manque du riz importé, le riz local est considéré si disponible. Pour la région de Kidal, la composition du panier est composée de 510g de semoule, 25g d'huile et de 5g de sel du fait afin de prendre en compte les préférences et habitudes alimentaires et le manque de disponibilité de légumineuses sur les marchés de Kidal.



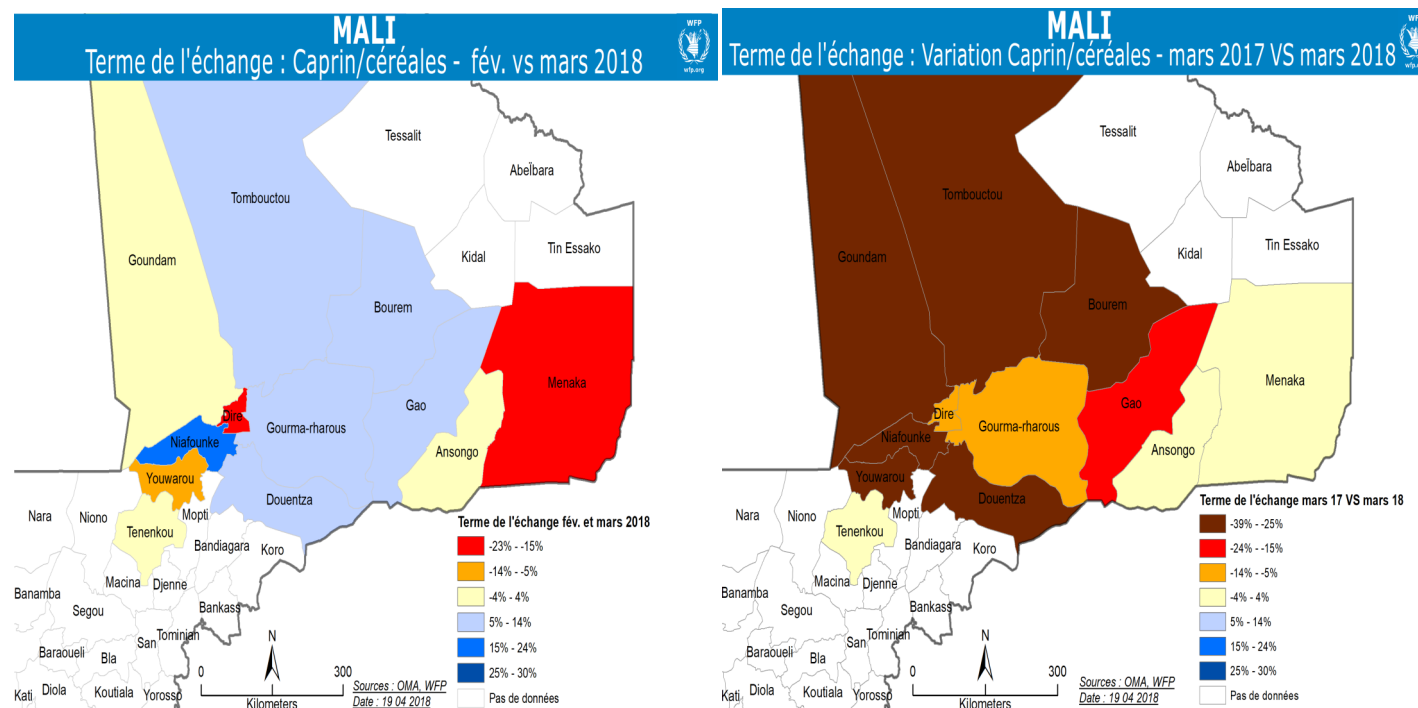
## Les Termes de l'échange (ToT)

L'approvisionnement des marchés en bétail et l'état d'embonpoint restent encore satisfaisants dans l'ensemble.

Le prix moyen des petits ruminants est stable comparé au mois passé et en légère baisse par rapport à mars 2017.

Toutefois, de fortes baisses des prix des petits ruminants sont observées dans les zones de déficit de biomasse particulièrement dans les cercles de **Bourem et Gao** dans la région de Gao, de **Goundam, Niafouké et de Tombouctou** dans la région de Tombouctou, **les cercles Youwarou et Douentza** dans la région de Mopti.

Les **ToT caprin/céréales** sont stables par rapport au mois précédent. Cependant, on observe **une dégradation importante des ToT dans la région de Ménaka, les cercles Diré, et Youwarou.**



Par rapport à mars 2017, les **ToT caprin/céréales sont en détérioration de -19%** et en forte défaveur pour les éleveurs. De fortes baisses des ToT caprin/céréales sont observées dans la plupart des cercles des régions nord, notamment **Goundam (-39%)**, **Niafouké (-35%)** et **Tombouctou (-26%)** dans la région de Tombouctou, **Youwarou (-30%)**, **Douentza (-26%)** dans la région de Mopti, et **Bourem (-28%)** dans la région de Gao. Cette détérioration est en grande partie liée aux prix élevés des céréales sèches en raison des poches de mauvaises récoltes, aux conditions d'élevage moyenne à mauvaise en raison des déficits de biomasse par endroit, aux séquelles d'une soudure pastorale passée difficile et à l'insécurité.

Pour plus de détails, veuillez contacter :

Nanthilde KAMARA—VAM et M&E Officer  
nanthilde.kamara@wfp.org

Aminata DOUCOURE—Assistante Principale VAM  
aminata.doucoure@wfp.org

Amadou IBRAHIM – VAM GIS Associate  
amadou.ibrahim@wfp.org

<http://www.wfp.org>

Pour visualiser les données: [http://dataviz.vam.wfp.org/economic\\_explorer/prices?adm0=155](http://dataviz.vam.wfp.org/economic_explorer/prices?adm0=155)

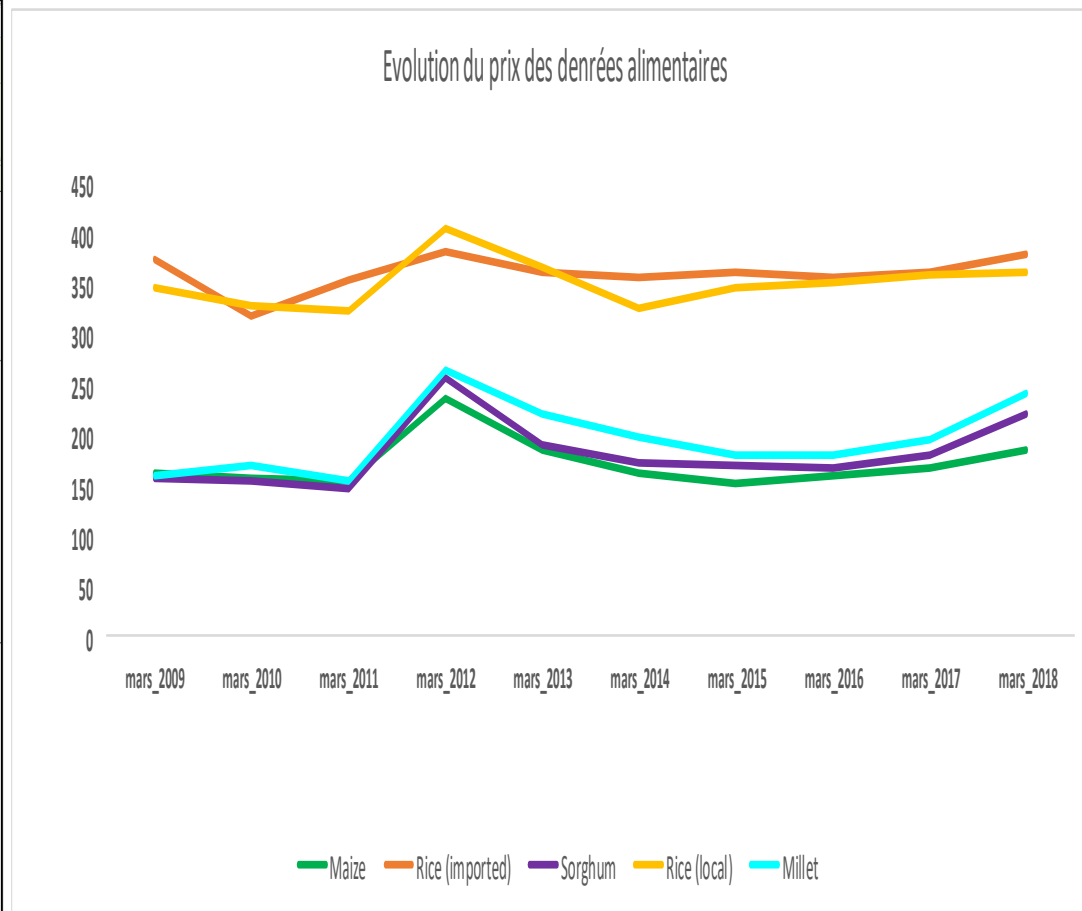
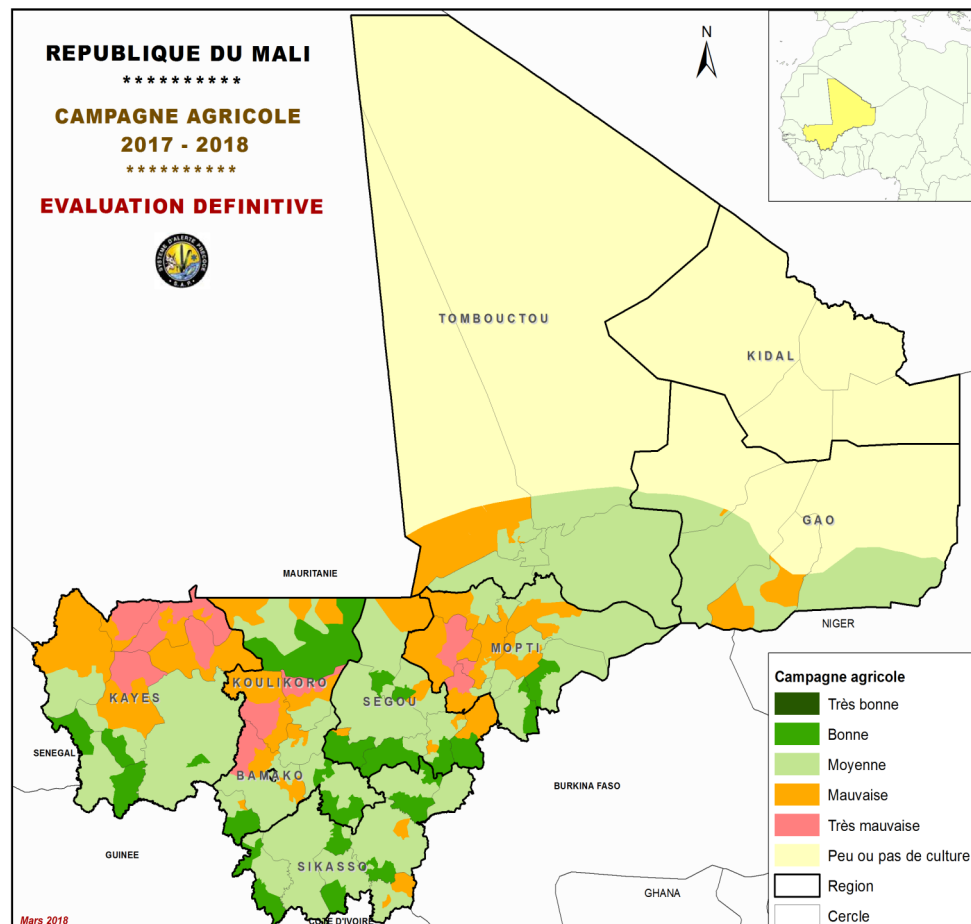
L'analyse des Terme de l'Echange (en anglais, Terms of Trade ou ToT) permet d'appréhender le niveau d'accessibilité alimentaire des ménages aux marchés, notamment pour les ménages éleveurs et agro-éleveurs. Dans le cas des ménages pastoraux, les termes de l'échange peuvent être exprimés en termes de quantité de céréales que ce ménage peut obtenir en vendant un petit ruminant (mouton ou bouc). Le ToT est calculé en faisant le rapport entre le prix moyen des caprins et le prix moyen des céréales sèches (riz local, mil sorgho et maïs).

## Annexe 1: Prix moyen des céréales et légumineuses, coût du panier alimentaire et termes de l'échange par cercle— Mars 2018

Cercles	mil	sorgho	riz local	riz im- porté	Mais	Niébé	Panier alimentaire		Termes de l'échange					
							cout du panier	va- ria_fev_1 7_18	caprin/ mil	caprin / sorgho	Caprin/ riz local	caprin/ mais	Moyenne	va- ria_Fév_ 18_17
Bankass	204		375	350		383								
Djenne	167	167	389		167	368								
Mopti	231	220	362	375	182	413								
Bandiagara	225	220	380	377	175	436								
Koro	203			350		355								
Tenenkou	230	250	368			502	7146	14%	96	88	60		81	-1%
Youwarou	238	250	313			512	6370	1%	59	56	45		53	-30%
Douentza	242	198	396	393		415	7204	-4%	75	92	46		71	-26%
Ansongo	250	250	329	393	200	464	7299	1%	95	95	72	118	95	-4%
Bourem	266		366	396	250	590	7736	0%	79		58	85	74	-28%
Gao	262	255	369	405	200	435	7413	3%	66	68	47	87	67	-23%
Ménaka						505	9191	10%	55				55	3%
Diré					250	675	6534	31%	86	90	75	86	84	-10%
Goundam					222	645	6854	13%	82	95	74	101	88	-39%
Tombouc- tou					263	608	8650	34%	79	88	80	88	84	-26%
niafunke	275	235	323	299		486	6530	16%	81	95	69		82	-35%
Gour- ma_Rharou s	265	243	350	364		519	7253	1%	78	85	59		74	-8%
Kidal														
Tessalit														
Bamako	253	242	376	375	189	466	7097	6%						

Source: PAM Mars 2018

Annexe 2: La carte de la campagne agricole 2017-2018 et évolution du prix des denrées alimentaires sur 10 ans



Source: SAP février 2018

Source: OMA PAM Mars 2018