

## Bulletin Marché: Avril 2018

### Points saillants :

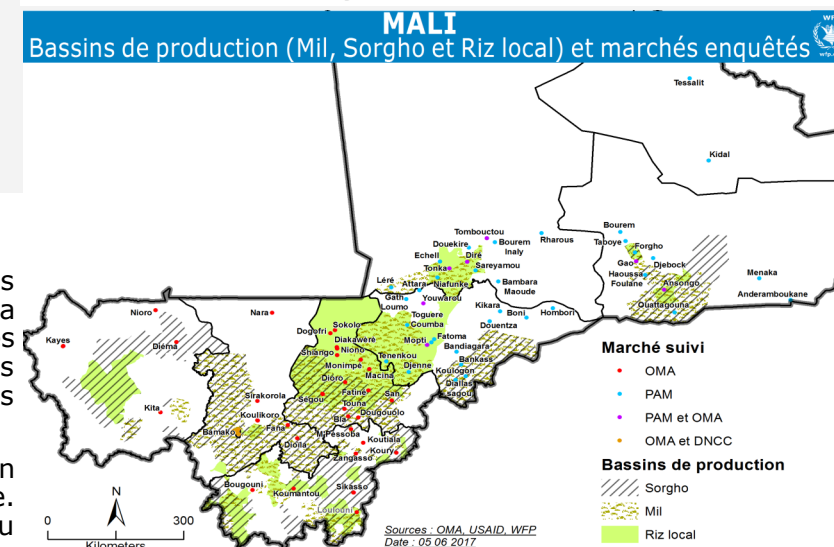
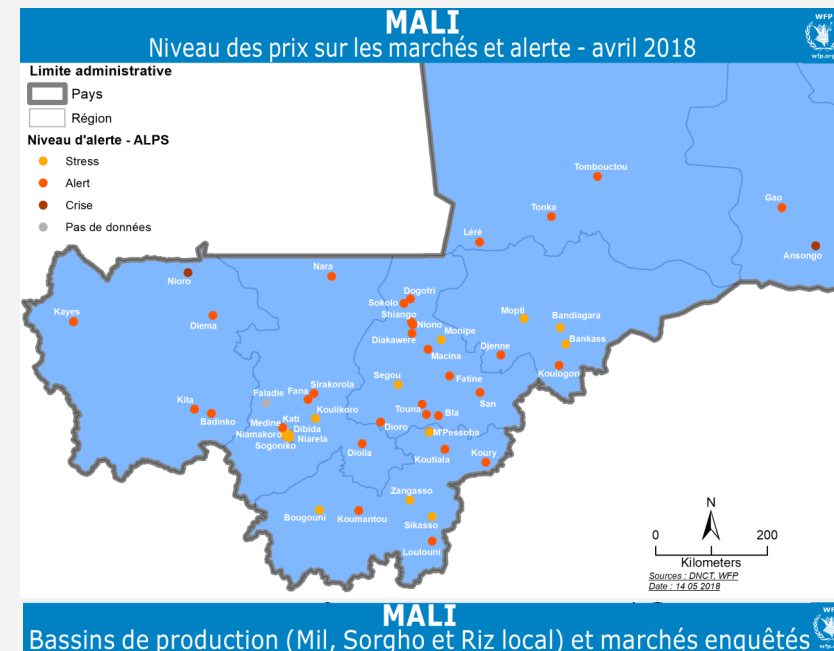
- **La disponibilité et l'offre en céréales locales sur les marchés sont globalement moyennes. Elles sont en baisse comparé au mois passé mais arrivent à satisfaire la demande.**
- **Les prix des céréales sont très élevés comparé à avril 2017 pour le sorgho +22%, mil +19%, maïs +17% et stable pour le riz local et riz importé (+2% et +5% respectivement).** La majorité des marchés est catégorisée à un niveau alerte selon ALPS. *Voir le détail par marché sur <http://foodprices.vam.wfp.org/ALPS-at-a-glance.aspx>*
- **La hausse généralisée des prix des céréales est liée à plusieurs facteurs cette année:** poches de mauvaise production agricole et fourragère, insécurité, achats institutionnels en cours, achats de céréales par les pays voisins, fermeture de certaines frontières. Il est fort probable que les prix continuent à augmenter dans les prochains mois à l'approche du ramadan et l'amenuisement des stocks commerçants.
- **Le coût du panier alimentaire reste élevé dans le nord et le centre du pays et en hausse de 9% par rapport à Avril 2017,** particulièrement dans la région de **Ménaka**, les cercles de **Tombouctou**, **Goundam**, **Bourem**, **Gao** et de **Tenenkou**.
- **Les termes de l'échange caprin/céréales sont en forte détérioration en défaveur des éleveurs comparés à avril 2017** dans les cercles de **Tombouctou**, **Goundam**, **Tesalit**, **Doventza**, **Bourem** et **Youwarou**.



### Méthodologie

Les données ont été collectées sur l'ensemble du territoire du 1er au 30 avril 2018. Les marchés des régions du sud sont suivis par l'Observatoire des Marchés Agricoles et la Direction Nationale du Commerce et de la Concurrence pour certains produits: les données sont collectées chaque semaine auprès de commerçants par des enquêteurs. Les données des marchés des régions du nord et centre sont collectées par le PAM et ses partenaires deux fois par mois.

Ce bulletin présente les tendances des prix des céréales sèches, la disponibilité et l'offre en céréales sur les marchés, le coût du panier alimentaire et des termes de l'échange par cercle. Le prix moyen a été calculé sur la base des prix collectés sur les différents marchés au niveau cercle.





### La tendance des prix: Mil

Le prix moyen du mil pour le mois d'avril varie entre **167 et 360 FCFA le kg**. Il est très élevé dans le cercle de **Nioro, Kayes, Kidal, Tombouctou** et dans la région de **Ménaka**.

Le prix moyen du mil est stable (+2%) par rapport au mois passé mais en **forte hausse de 19%** comparé à avril 2017. Presque tous les cercles du Mali sont touchés par une hausse des prix du mil d'au moins 15%. Les cercles de **Kita, Nioro, Kayes, Kita, Koulikoro, Kati, Kangaba, Nara, Koutiala, Niono, Douentza, Tombouctou, Ménaka et Bamako** affichent au moins **25%** de hausse.

Cette hausse est due aux nombreuses poches de déficit de production agricole, l'insécurité dans les zones centre et nord du pays, les achats institutionnels et des pays voisins ainsi la fermeture de la frontière Mali Niger (vers la région de Ménaka).

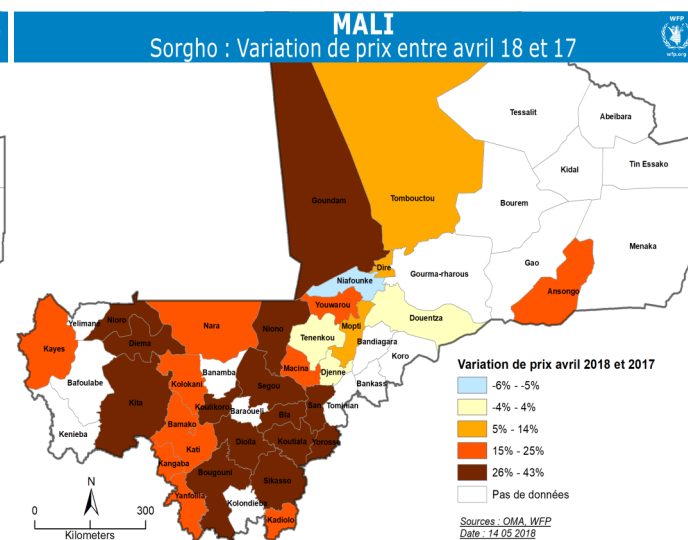
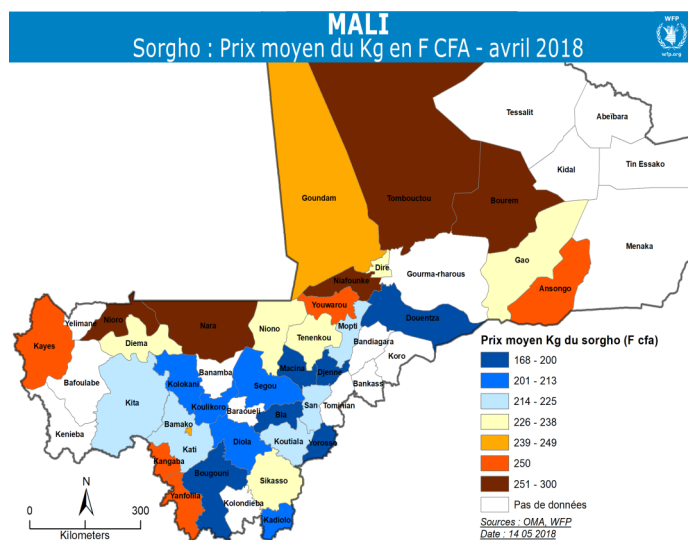
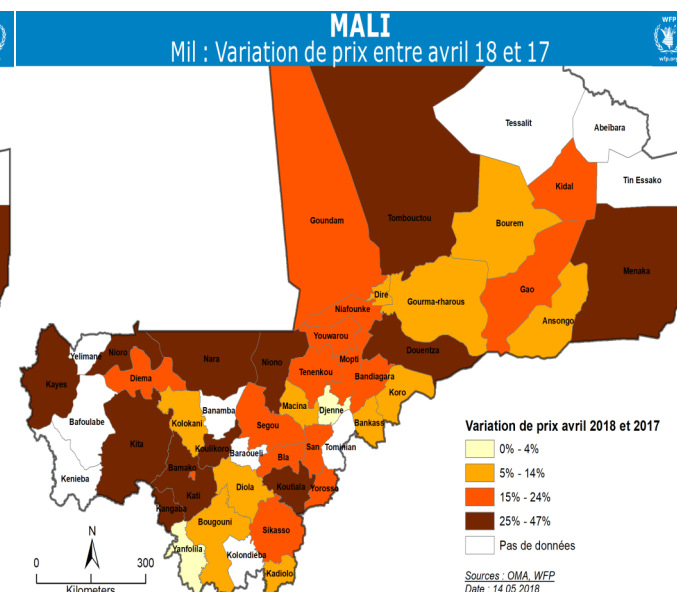
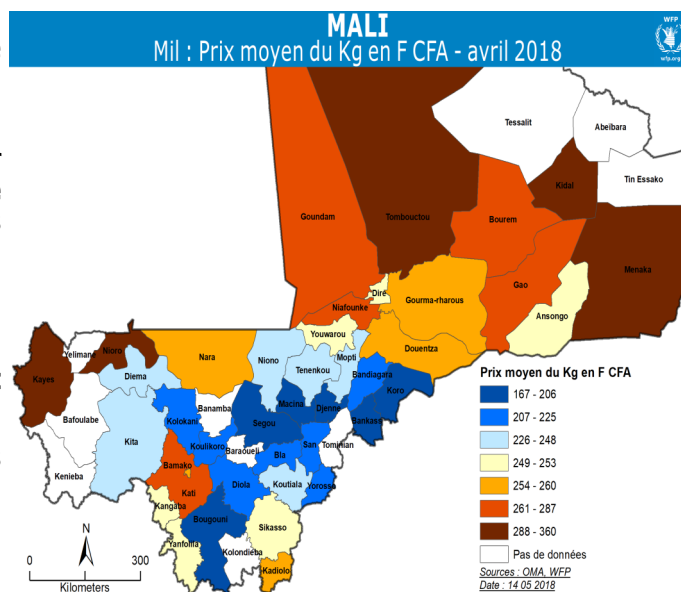


### La tendance des prix: Sorgho

L'état d'approvisionnement pour le sorgho est jugé rare à manquant sur les marché du centre et du nord du pays en raison l'insécurité dans ces zones, des poches de déficit de production agricole, les attaques, déprédateurs, les achats institutionnels et les préférences alimentaires.

Comparé au mois passé, le prix moyen du sorgho est stable (+2%) et varie entre **168 et 300 FCFA le kg**. Les cercles de **Nioro, Nara, Bourem, Niafouké et Tombouctou** affichent les prix les plus élevés.

La tendance du prix du sorgho est en **hausse de 22% comparé à avril 2017**. Des hausses moyennes à importantes sont observées dans presque tous les cercles.





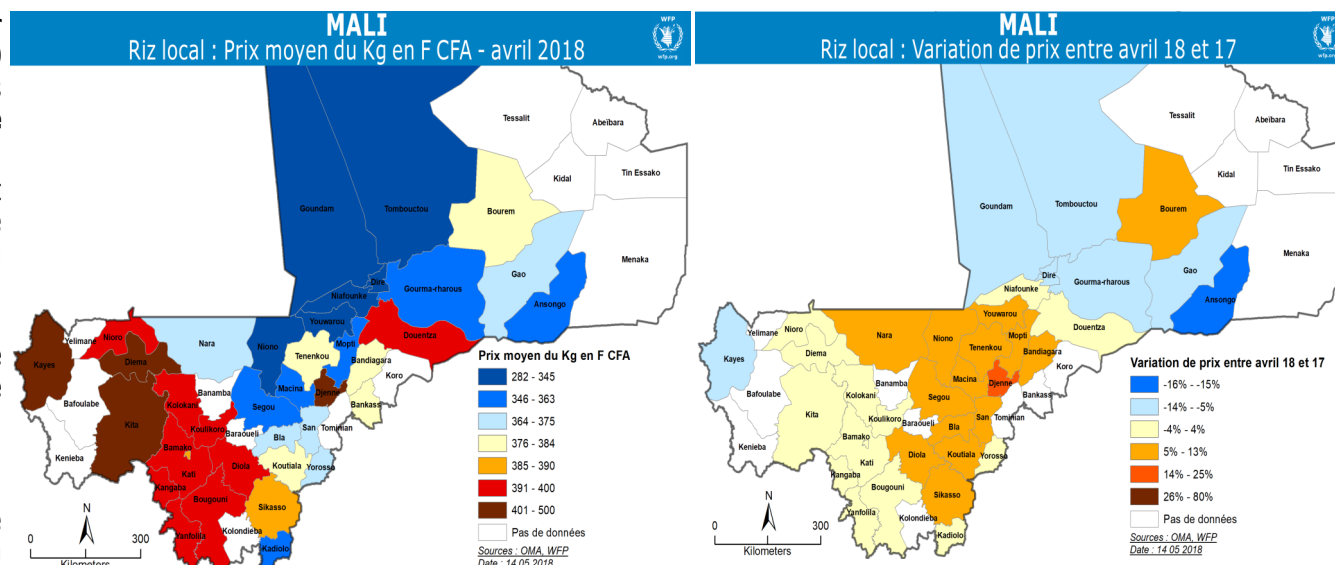
### La tendance des prix: Riz local

Le prix moyen du riz local est stable par rapport à mars 2018. Il varie entre **282 et 500 FCFA** le kg. Le prix reste très élevé dans les cercles de **Kayes, Kita, Diéma et Djenné** dans la région de Kayes.

Comparé à avril 2017, le prix du riz local est **stable (+2%)**. Cependant, le cercle de Djenné affiche une **hausse significative du prix du riz local de +21%**.

L'état d'approvisionnement varie de bon à moyen dans l'ensemble dans les zones de production, notamment dans les régions de Ségou, Mopti et Tombouctou.

Toutefois, les poches de mauvaise production de riz de submersion et l'insécurité limitent la disponibilité en riz local dans les cercles de **Gourma Rahous, Douentza, Gao, Ménaka et Djenné**.

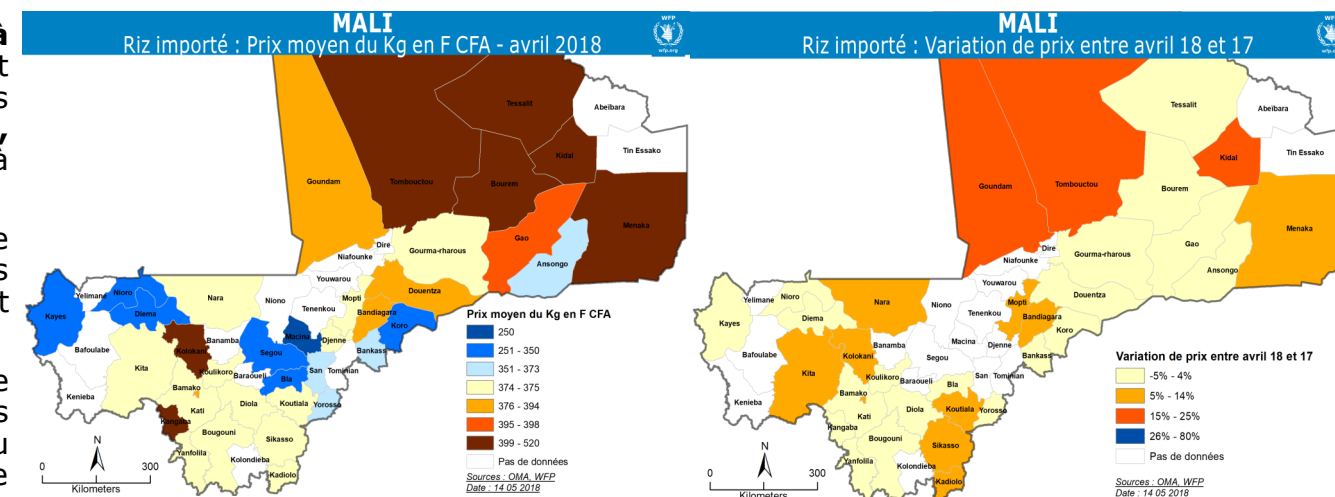


### La tendance des prix: Riz importé

Le prix moyen du riz importé varie de **299 à 520 FCFA le Kg**. Les prix les plus élevés sont enregistrés dans la région de **Ménaka** et les cercles de **Kidal, tessalit, tomboucctou, Bourem, Kangaba, et Kolokani**. Par rapport à mars 2018, le prix du riz importé reste stable.

Le prix du riz importé est en légère hausse **(+5%)** par rapport à avril 2017. Les cercles de **Kidal, Goundam et Tombouctou** affichent la plus forte hausse **(+15%)**.

La disponibilité du riz importé est satisfaisante sur les marchés, excepté dans les zones difficiles d'accès à cause de l'insécurité et/ou dans les zones de production de riz local où le riz importé est peu ou pas consommé et moins préféré.





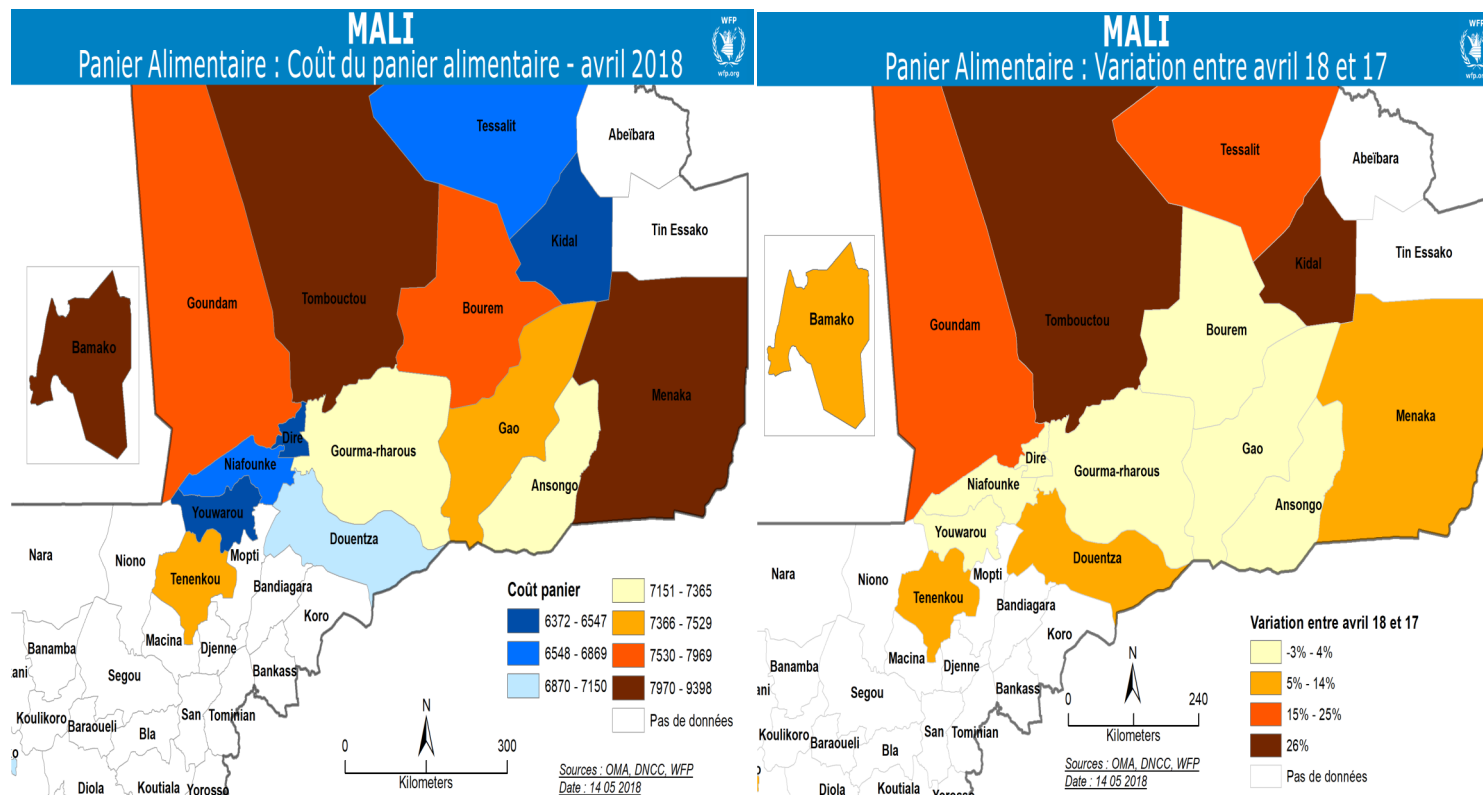
**Le coût du panier alimentaire**

Le coût mensuel du panier alimentaire par personne varie entre **6.372 FCFA et 9.398 FCFA**.

La région de **Ménaka (9.398 FCFA) et le cercle de Tombouctou (8.294 F.CFA)** affichent les coûts les plus élevés à cause de l'insécurité (frontières fermées avec le Niger) qui affecte l'approvisionnement des marchés (dans la région de Ménaka).

Le coût du panier alimentaire comparé au mois passé est globalement stable (**+2%**).

Par rapport à avril 2017, sous l'effet de la hausse des prix du niébé, le coût du panier alimentaire est globalement **en hausse de 9%**. Cette hausse est plus prononcée dans les cercles de **Tombouctou (26%) et Kidal (25%)**. Les cercles de **Goundam (23%)** dans la région de Tombouctou, **Tessalit (22%)** dans la région de Kidal, **présentent également une hausse significative du coût du panier**.



Ces hausses sont principalement dues à une campagne agricole jugée moyenne à mauvaise pour les cultures de rente (telle que le Niébé, etc.) avec une irrégularité des pluies et à l'insécurité qui perturbe le fonctionnement de certains marchés. D'autres facteurs sont également être à l'origine de ces hausse de prix pour les céréales locales: les achats en céréales des pays frontaliers affectés par l'insécurité alimentaire (Burkina Faso, Mauritanie, Niger), les achats institutionnels en cours de l'OPAM ainsi que la fermeture des frontières dans la région de Ménaka. Il est fort probable que les prix continuent à augmenter dans les prochains mois à l'approche du ramadan et l'épuisement des stocks commerçants.

*Le panier alimentaire standard pour une personne par jour est composé de 450 g de céréale (riz importé), 100g de légumineuses (haricot/niébé), 25g d'huile végétale et de 5g de sel afin de respecter les 2100 Kcal par jour. En cas de manque du riz importé, le riz local est considéré si disponible. Pour la région de Kidal, la composition du panier est composée de 510g de semoule, 25g d'huile et de 5g de sel afin de prendre en compte les préférences et habitudes alimentaires et le manque de disponibilité de légumineuses sur les marchés de Kidal.*



## Les Termes de l'échange (ToT)

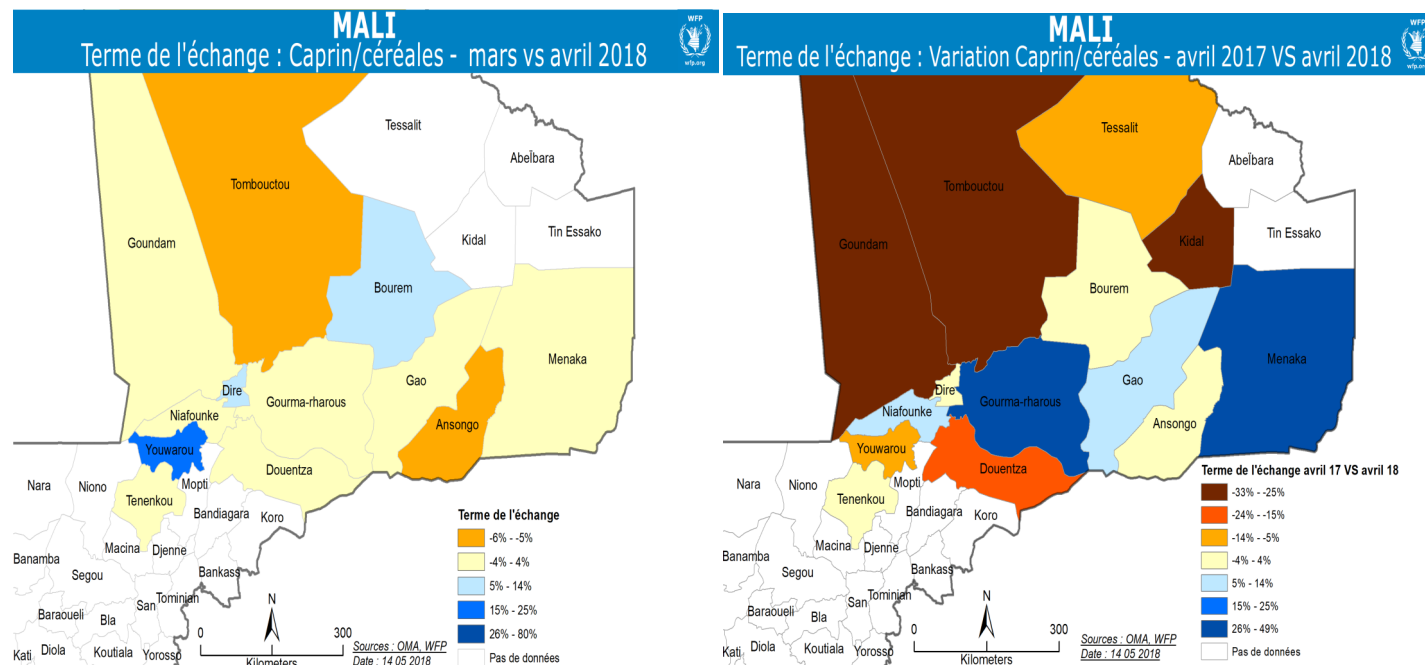
L'approvisionnement des marchés en bétail et l'état d'embonpoint restent encore satisfaisants et varie de bon à moyen dans l'ensemble.

Le prix moyen des petits ruminants est stable avec une légère baisse comparé au mois passé et par rapport à avril 2017.

Toutefois, de fortes baisses des prix des petits ruminants sont observées dans les zones de déficit de biomasse particulièrement dans les cercles de **Bourem, Gao et Ansongo** dans la région de Gao, de **Goundam, Niafouké et de Tombouctou** dans la région de Tombouctou, **les cercles Youwarou et Douentza** dans la région de Mopti.

Les **ToT caprin/céréales** sont stables par rapport au mois précédent. Cependant, on observe **une légère dégradation des ToT dans les cercles de Tombouctou, et Ansongo dans la région de Gao.**

Par rapport à Avril 2017, les **ToT caprin/céréales sont en détérioration de -14%** et en forte défaveur pour les éleveurs. De fortes baisses des ToT caprin/céréales sont observées dans la plupart des cercles des régions nord, notamment à **Kidal (-47%) et Tessalit (-25%)** dans la région de Kidal, **Goundam (-39%) et Tombouctou (-26%)** dans la région de Tombouctou, **Youwarou (-20%) et Douentza (-24%)** dans la région de Mopti. Cette détérioration est en grande partie liée aux prix élevés des céréales sèches, aux conditions d'élevage moyenne à mauvaise en raison des déficits de biomasse par endroit, aux séquelles d'une soudure pastorale passée difficile et à l'insécurité.



Pour plus de détails, veuillez contacter :

Nanthilde KAMARA—VAM et M&E Officer  
nanthilde.kamara@wfp.org

Aminata DOUCOURE—Assistante Principale VAM  
aminata.doucoure@wfp.org

Amadou IBRAHIM – VAM GIS Associate  
amadou.ibrahim@wfp.org

<http://www.wfp.org>

Pour visualiser les données: [http://dataviz.vam.wfp.org/economic\\_explorer/prices?adm0=155](http://dataviz.vam.wfp.org/economic_explorer/prices?adm0=155)

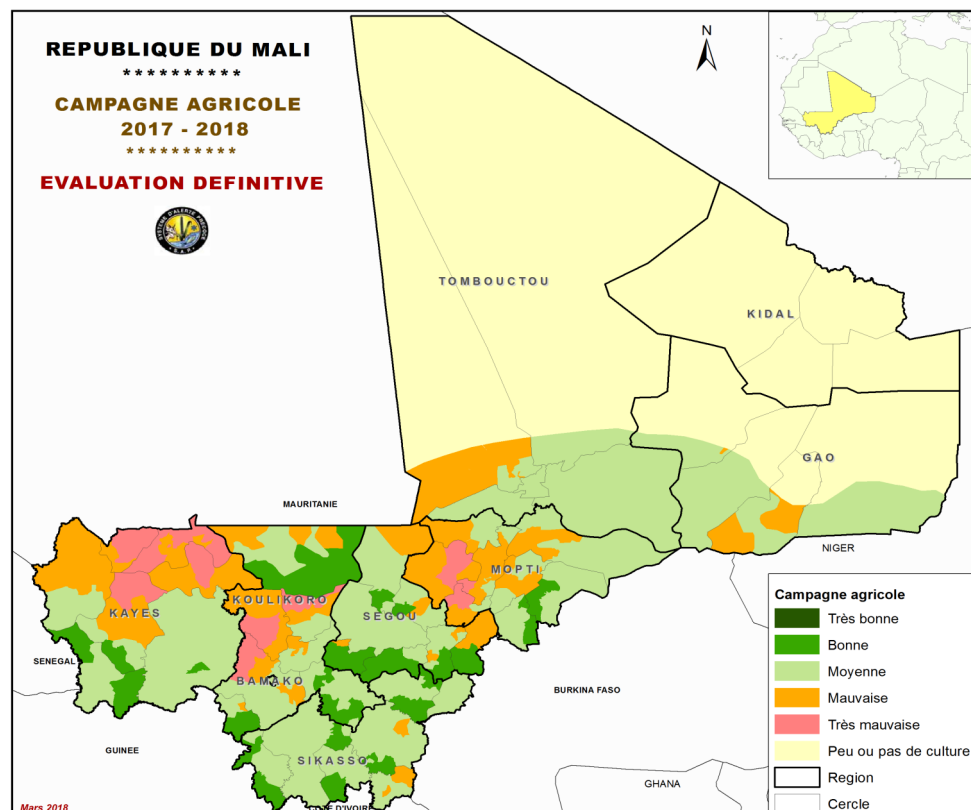
L'analyse des Terme de l'Echange (en anglais, Terms of Trade ou ToT) permet d'appréhender le niveau d'accessibilité alimentaire des ménages aux marchés, notamment pour les ménages éleveurs et agro-éleveurs. Dans le cas des ménages pastoraux, les termes de l'échange peuvent être exprimés en termes de quantité de céréales que ce ménage peut obtenir en vendant un petit ruminant (mouton ou bouc). Le ToT est calculé en faisant le rapport entre le prix moyen des caprins et le prix moyen des céréales sèches (riz local, mil sorgho et maïs).

## Annexe 1: Prix moyen des céréales et légumineuses, coût du panier alimentaire et termes de l'échange par cercle— Avril 2018

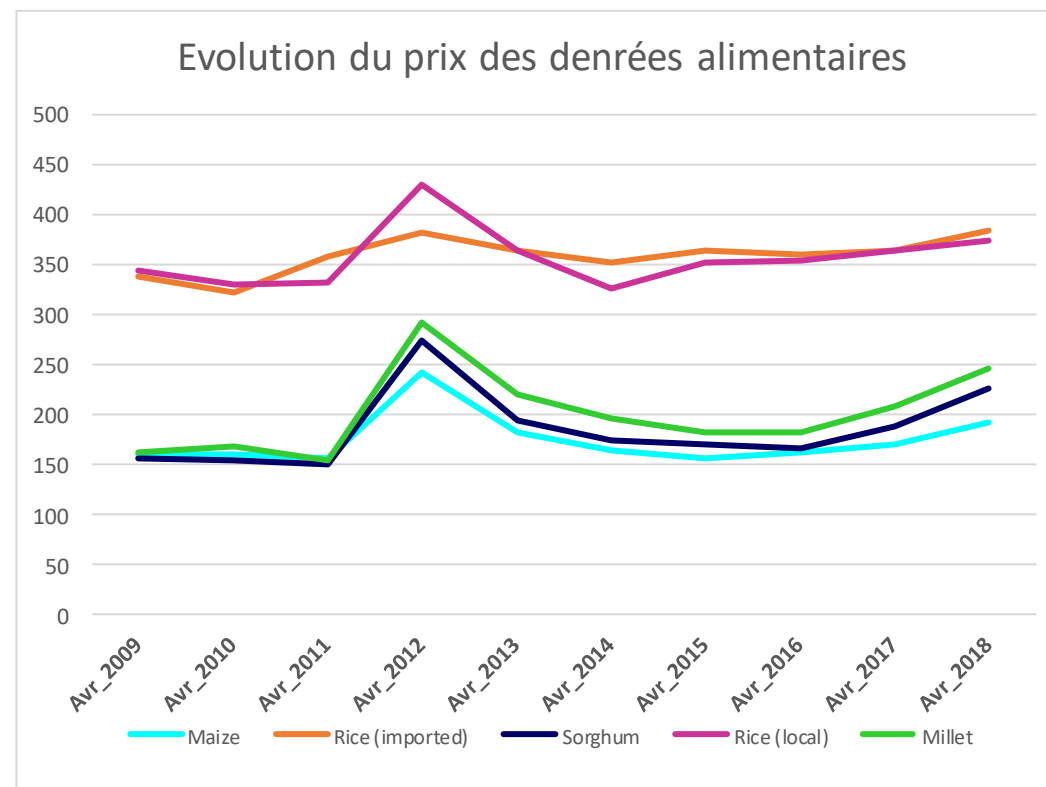
Cercles	mil	sorgho	riz local	riz im- porté	Mais	Niébé	Panier alimentaire		Termes de l'échange						
							cout du panier	va- ria_Avril_ 17_18	caprin/ mil	caprin / sorgho	Caprin/riz local	caprin/ mais	Moyenne	va- ria_Avril_ 18_17	
Bankass	201		379	360		387									
Djenne	167	168	405	375	181	456									
Mopti	248	218	363	375	204	428									
Bandiagara	225		380	377	175	438									
Koro	206			350		369									
Tenenkou	230	234	384			563	7529	10%	96	94	57		83	-7%	
Youwarou	250	250	318			488	6372	-3%	68	68	53		63	-20%	
Douentza	257	200	400	388		450	7125	4%	70	90	45		69	-24%	
Ansongo	250	250	352	372	213	569	7337	-1%	89	89	63	105	87	-5%	
Bourem	269	300	380	400		592	7807	2%	84	76	60		73	-8%	
Gao	261	238	372	398	200	516	7517	3%	68	75	48		63	-14%	
Ménaka	325			520		518	9398	12%	54				54	10%	
Diré	253	238	291		244	625	6389	2%	89	95	78	93	89	-2%	
Goundam	279	248	301	394	221	643	7969	23%	78	88	73	99	85	-39%	
Tombouc- tou	293	263	282	400	263	733	8294	26%	74	83	77	83	79	-29%	
niafunke	287	253	342			456	6646	2%	76	86	64		76	-1%	
Gour- ma_Rharou s	254		353	375		513	7365	1%	78		56		67	21%	
Kidal	350			500		700	6547	25%	48				48	-47%	
Tessalit				412		700	6869	22%	64				64	-25%	
Bamako	260	249	388	378	198	468	7150	7%							

Source: PAM Avril 2018

Annexe 2: La carte de la campagne agricole 2017-2018 et évolution du prix des denrées alimentaires sur 10 ans



Source: SAP février 2018



Source: OMA PAM avril 2018 (Alps)