

Bulletin Marché: Mai 2018

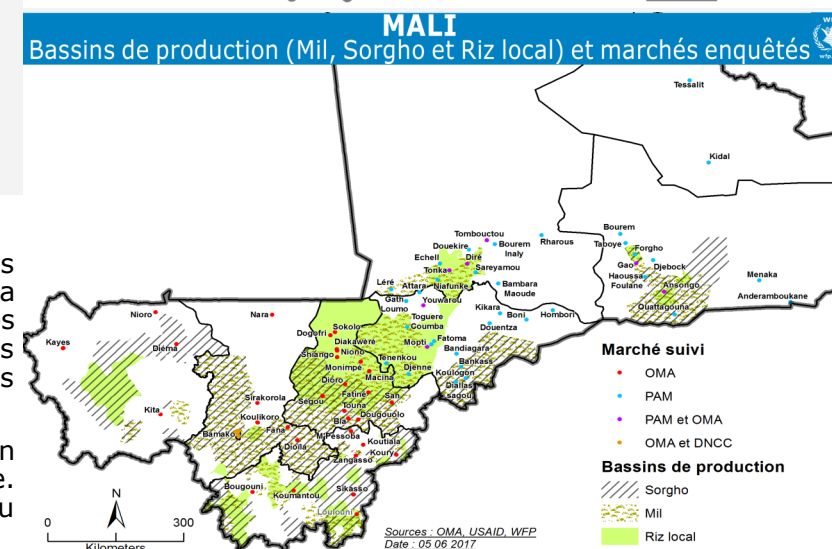
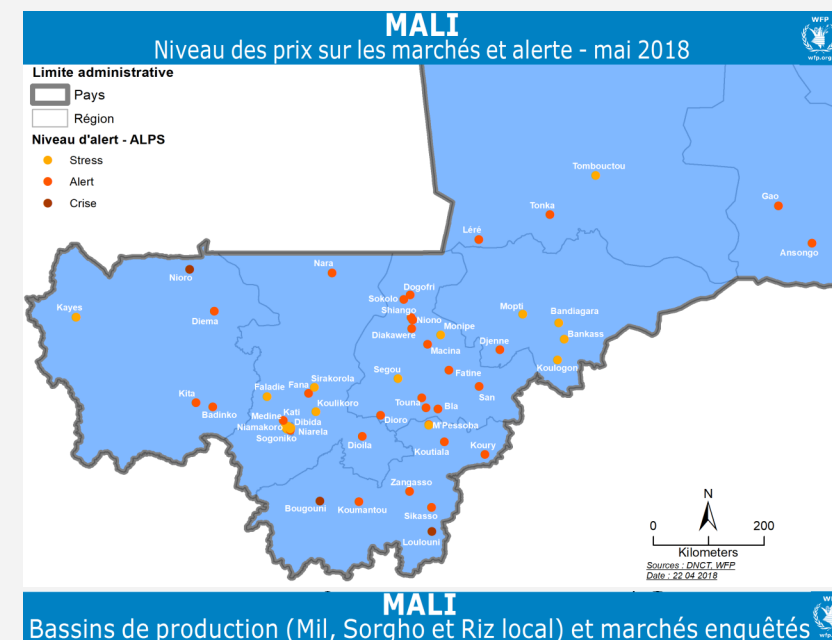
Points saillants :

- **Les prix des céréales sont très élevés comparé à mai 2017 pour le sorgho +22%, maïs +19%, mil +15%, et stable pour le riz local et le riz importé (+4% et +5% respectivement).** La majorité des marchés est catégorisée à un niveau alerte selon ALPS. *Voir le détail par marché sur <http://foodprices.vam.wfp.org/ALPS-at-a-glance.aspx>*
- **La hausse généralisée des prix des céréales est liée à plusieurs facteurs cette année:** poches de mauvaise production agricole et fourragère, insécurité, les achats de céréales par les pays voisins, fermeture de certaines frontières et la forte demande durant le mois de ramadan. Il est fort probable que les prix continuent à augmenter dans les prochains mois avec l'amenuisement des stocks commerçants et ceux des ménages.
- **La disponibilité et l'offre en céréales locales sur les marchés sont moyennes dans l'ensemble mais arrivent à satisfaire la demande en hausse durant le ramadan.** Cependant, le Niébé est rare voir manquant sur de nombreux marchés du nord et du centre.
- **Le coût du panier alimentaire reste élevé dans le nord et le centre du pays et en hausse de 9% par rapport à mai 2017,** particulièrement dans la région de **Ménaka**, les cercles de **Gao, Bourem, Kidal, Tombouctou et Tenenkou.**
- **Les termes de l'échange caprin/céréales sont en forte détérioration en défaveur des éleveurs comparés à mai 2017** dans les cercles de **Youwarou, Goundam, Niafounké, Tombouctou, Douentza, Kidal, Ansongo et Bourem.**

Méthodologie

Les données ont été collectées sur l'ensemble du territoire du 1er au 31 mai 2018. Les marchés des régions du sud sont suivis par l'Observatoire des Marchés Agricoles et la Direction Nationale du Commerce et de la Concurrence pour certains produits: les données sont collectées chaque semaine auprès de commerçants par des enquêteurs. Les données des marchés des régions du nord et centre sont collectées par le PAM et ses partenaires deux fois par mois.

Ce bulletin présente les tendances des prix des céréales sèches, la disponibilité et l'offre en céréales sur les marchés, le coût du panier alimentaire et des termes de l'échange par cercle. Le prix moyen a été calculé sur la base des prix collectés sur les différents marchés au niveau cercle.





La tendance des prix: Mil

Le prix moyen du mil pour le mois de mai varie entre **167 et 500 FCFA le kg**. Il est très élevé dans les cercles de **Kidal, Tessalit, Nioro, Kayes**, et dans la région de **Ménaka**.

Sous l'effet du ramadan, Le prix moyen du mil est stable avec une légère hausse (+4%) par rapport au mois passé. Cette hausse est plus significative **(+15%)** comparé à mai 2017. Presque tous les cercles du Mali sont touchés par une hausse des prix du mil d'au moins. Les cercles de **Kidal, Kayes, Nioro, Diéma, Koutiala, Youwarou, affichent au moins 25%** de hausse.

Cette hausse est due à l'amenuisement des stocks suite aux nombreuses poches de déficit de production agricole, l'insécurité dans les zones centre et nord du pays, les achats institutionnels et des pays voisins ainsi que le mois de ramadan où la demande est forte.

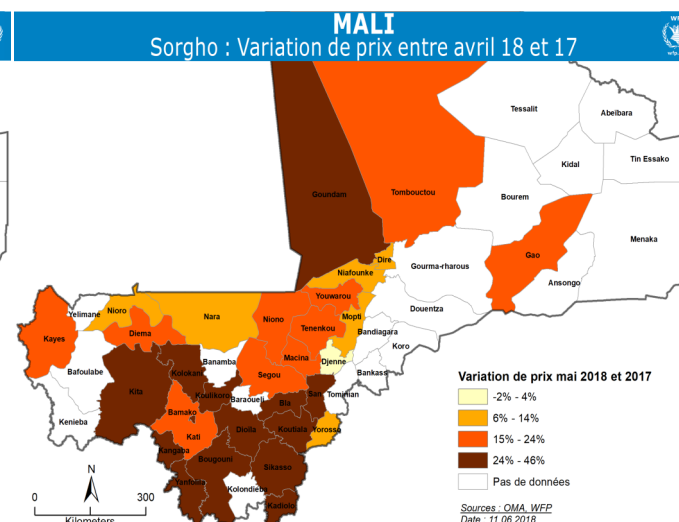
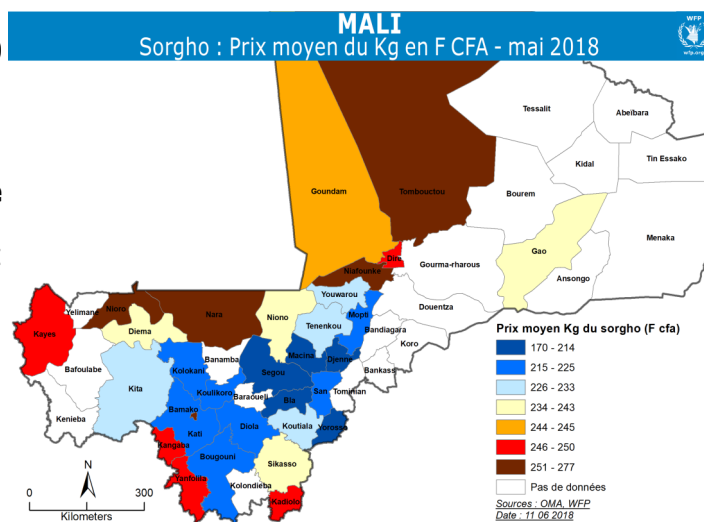
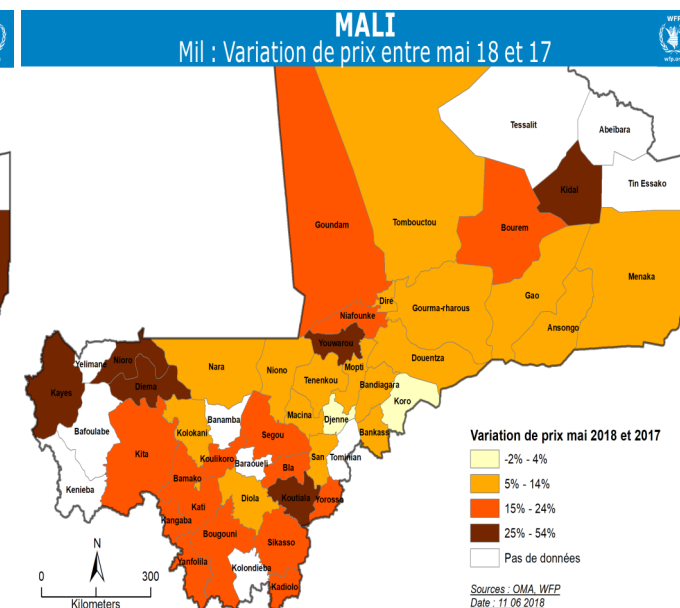
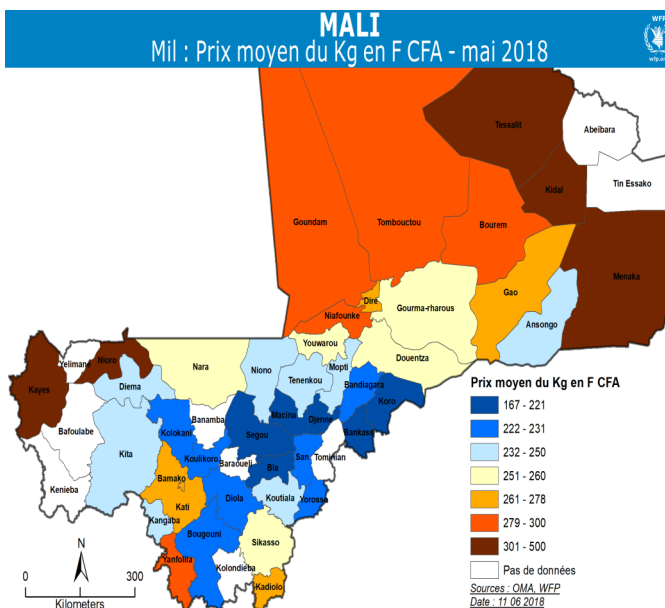


La tendance des prix: Sorgho

Comparé au mois passé, le prix moyen du sorgho est stable **(+3%)** et varie entre **170 et 277 FCFA le kg**. Les cercles de **Nioro, Nara, Niafouké et Tombouctou** affichent les prix les plus élevés.

La tendance du prix du sorgho est en **hausse de (22%) comparé à mai 2017**. Des hausses moyennes à importantes sont observées dans presque tous les cercles.

L'état d'approvisionnement pour le sorgho est jugé rare à manquant sur les marché du centre et du nord du pays en raison l'insécurité dans ces zones, des poches de déficit de production agricole, les attaques, déprédateurs, les achats institutionnels et les préférences alimentaires.





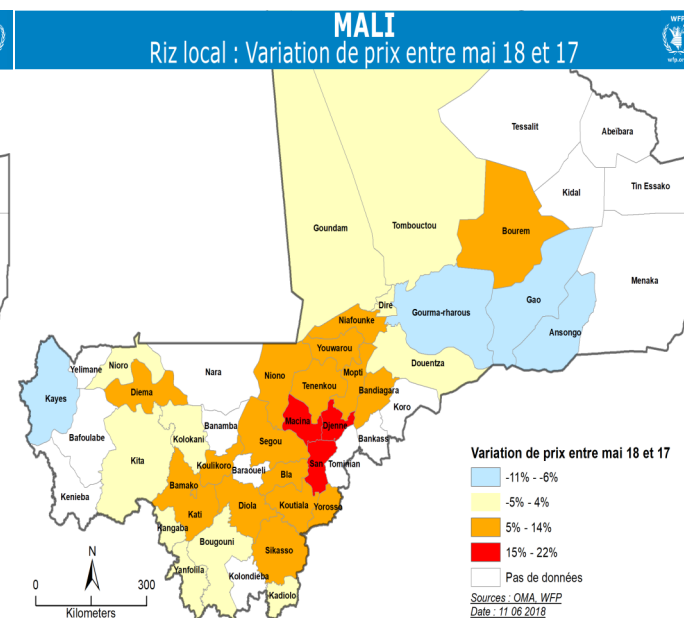
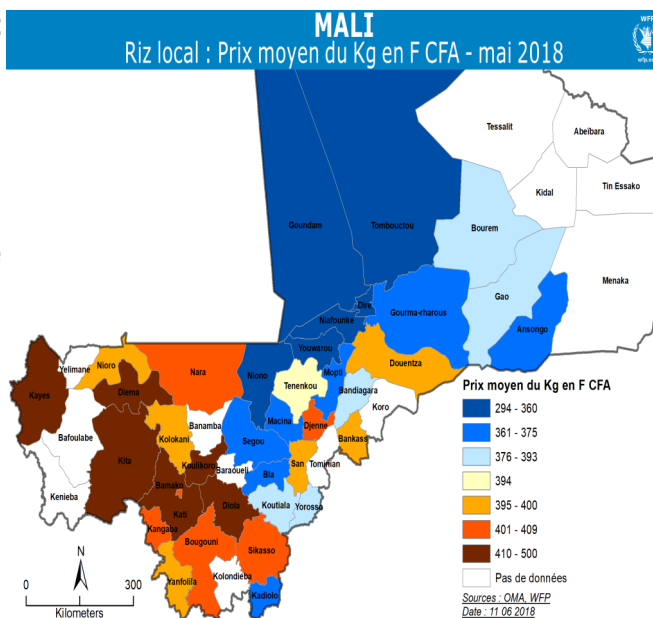
La tendance des prix: Riz local

Le prix moyen du riz local varie entre **294 et 500 FCFA** le kg. Il est stable (+3%) par rapport à avril 2018. Le prix reste très élevé dans les cercles de **Kayes, Kita, Diéma, Koulikoro, Bamako, Kati et Diola**.

Comparé à mai 2017, le prix du riz local est **stable (+4%)**. Cependant, les cercles de Macina et Djenné affichent une **hausse moyenne du prix du riz local de respectivement (+22% et 17%)**.

L'état d'approvisionnement est moyenne dans l'ensemble dans les zones de production, notamment dans les régions de Ségou, Mopti et Tombouctou.

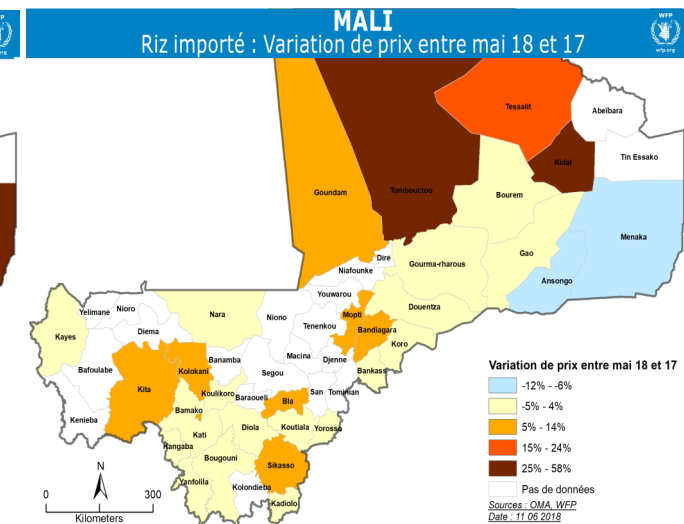
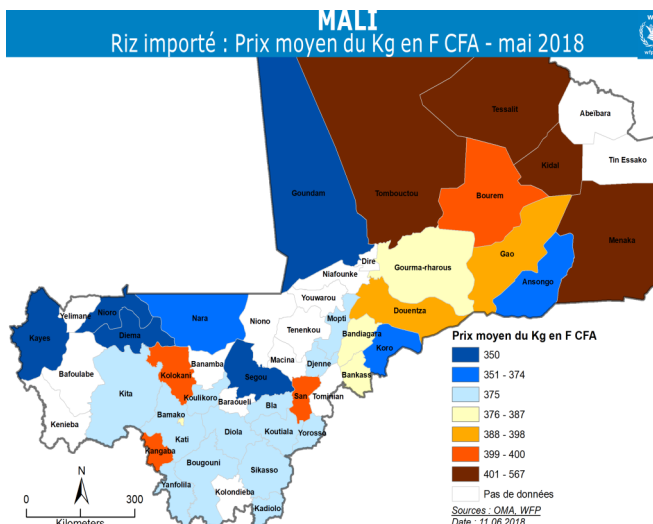
Toutefois, les poches de mauvaise production de riz de submersion et l'insécurité limitent moyennement la disponibilité en riz local dans les cercles de **Niafouké, Gourma Rharous, Douentza et Gao**.



La tendance des prix: Riz importé

La disponibilité du riz importé est satisfaisante sur les marchés, excepté dans les zones difficiles d'accès à cause de l'insécurité et/ou dans les zones de production de riz local où le riz importé est peu ou pas consommé et moins préféré.

Le prix moyen du riz importé varie de **350 à 567 FCFA le Kg**. Les prix les plus élevés sont enregistrés dans les cercles de **Kidal, Tessalit, Tombouctou et Ménaka**. Par rapport à avril 2018, le prix du riz importé reste stable. Le prix du riz importé est en légère hausse (+5%) comparé à mai 2017. Les cercles de **Kidal, Tessalit et Tombouctou** affichent la plus forte hausse avec plus au moins **20%** de hausse.





Le coût du panier alimentaire

Le coût mensuel du panier alimentaire par personne varie entre **6.007 FCFA et 8.310 FCFA**.

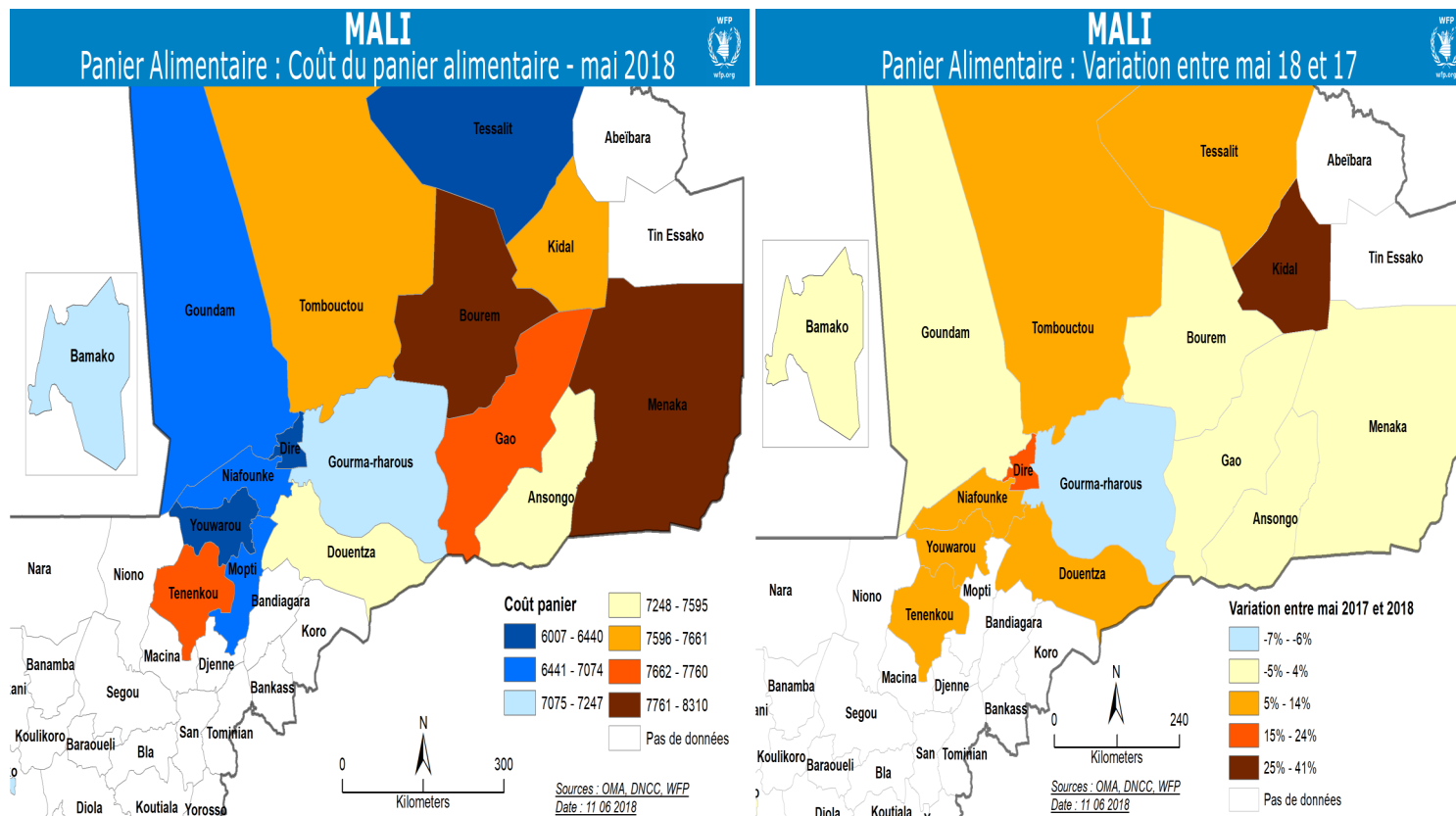
La région de **Ménaka (8.310 FCFA)** et le cercle **Bourem (7778 FCFA)** affichent le coût le plus élevé à cause de l'insécurité (frontières fermées avec le Niger) qui affecte l'approvisionnement des marchés (dans la région de Ménaka).

Le coût du panier alimentaire comparé au mois passé est globalement stable (+2%). Toutefois, les cercles de **Ménaka et Tessalit** affichent une baisse forte à moyenne. En effet, les prix sont volatiles dans ces zones à cause de l'insécurité.

Par rapport à mai 2017, sous l'effet de la hausse des prix du niébé, le coût du panier alimentaire est globalement **en légère hausse de 6%**. Cette hausse est plus prononcée dans le cercle de **Kidal (+41%)**. Les cercles de **Diré (+21%)**, **Tenenkou (11%)** présentent également une hausse non négligeable du coût du panier.

Ces hausses sont principalement dues à une campagne agricole jugée moyenne à mauvaise pour certaines cultures (telle que le Niébé, sorgho etc.) avec une irrégularité des pluies, la forte demande de certaines denrées durant le mois de ramadan ainsi que l'insécurité qui perturbe le fonctionnement de certains marchés. D'autres facteurs sont également à l'origine de ces hausses de prix pour les céréales locales: les achats en céréales des pays frontaliers affectés par l'insécurité alimentaire (Burkina Faso, Guinée Mauritanie, Niger), ainsi que la fermeture des frontières dans la région de Ménaka. Il est fort probable que les prix continuent à augmenter dans les prochains mois avec l'épuisement des stocks commerçants et des ménages.

Le panier alimentaire standard pour une personne par jour est composé de 450 g de céréale (riz importé/ou local), 100g de légumineuses (haricot/niébé), 25g d'huile végétale et de 5g de sel afin de respecter les 2100 Kcal par jour. En cas de manque du riz importé, le riz local est considéré si disponible. Pour la région de Kidal, la composition du panier est composée de 510g de semoule, 25g d'huile et de 5g de sel afin de prendre en compte les préférences et habitudes alimentaires et le manque de disponibilité de légumineuses sur les marchés de Kidal.





Les Termes de l'échange (ToT)

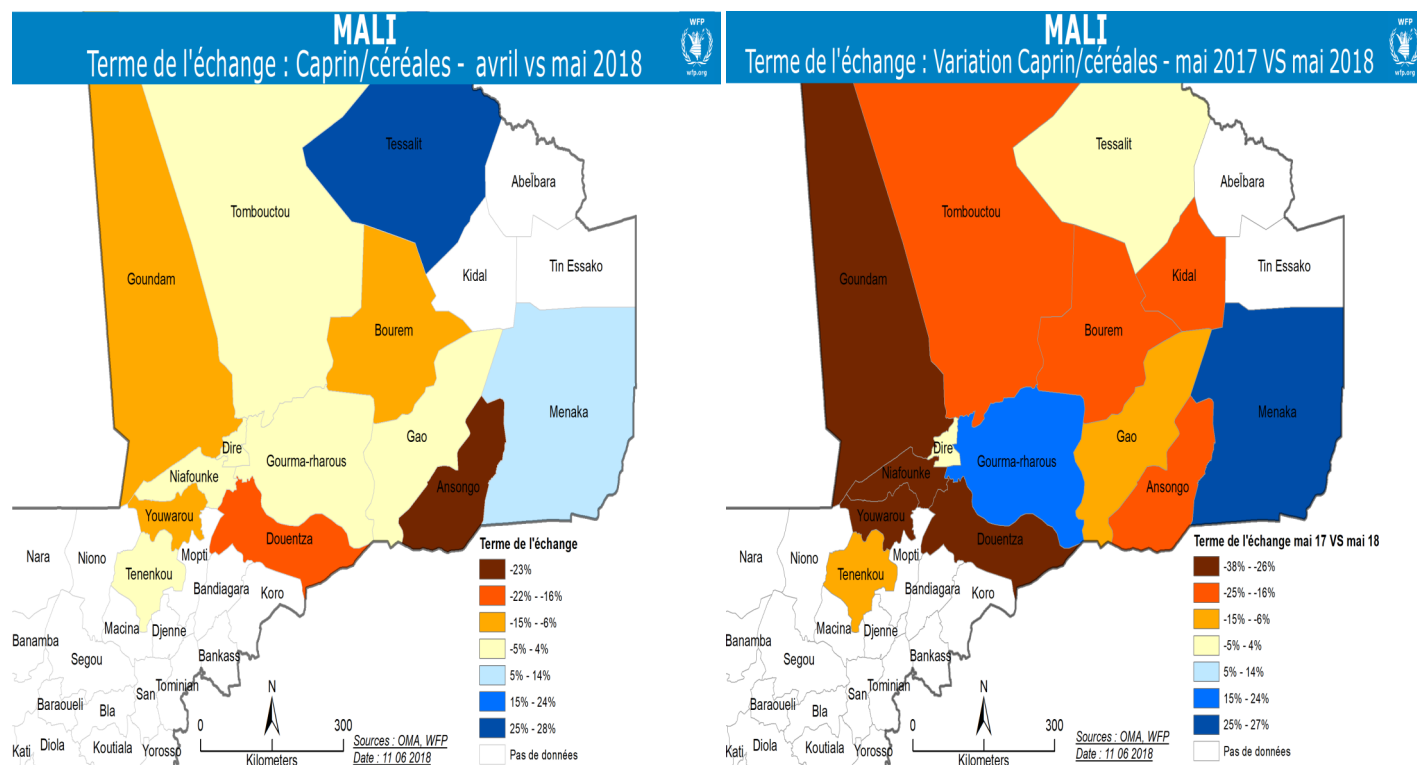
L'approvisionnement des marchés en bétail et l'état d'embonpoint est moyen dans l'ensemble mais varie de moyen à mauvais dans les zones de déficit de la biomasse (régions du nord, du centre et une partie du Sahel occidental).

Le prix moyen des petits ruminants est stable comparé au mois passé et par rapport à mai 2017.

Toutefois, de fortes baisses des prix des petits ruminants sont observées dans les zones de déficit de biomasse particulièrement dans les cercles de **Goundam** dans la région de Tombouctou, **les cercles de Youwarou, Douentza** dans la région de Mopti et **Bourem** dans la région de Gao.

Les **ToT caprin/céréales** sont stables par rapport au mois précédent. Cependant, on observe **une forte dégradation des ToT dans le cercle de Youwarou dans la région de Mopti et les cercles de Bourem, et Ansongo dans la région de Gao.**

Comparé à mai 2017, les **ToT caprin/céréales sont en détérioration de -15%** et en forte défaveur pour les éleveurs. De fortes baisses des ToT caprin/céréales sont observées dans la plupart des cercles des régions nord et du centre, notamment **Goundam et Niafouké (-35% chacun)** dans la région de Tombouctou, **Youwarou (-38%)** et **Douentza (-30%)** dans la région de Mopti. Cette détérioration est en grande partie liée aux prix élevés des céréales sèches (principalement le Sorgho et mil), aux conditions d'élevage moyenne à mauvaise en raison des déficits de biomasse par endroit, aux séquelles d'une soudure pastorale passée difficile et à l'insécurité.



Pour plus de détails, veuillez contacter :

Nanthilde KAMARA—VAM et M&E Officer
nanthilde.kamara@wfp.org

Aminata DOUCOURE—Assistante Principale VAM
aminata.doucoure@wfp.org

Amadou IBRAHIM – VAM GIS Associate
amadou.ibrahim@wfp.org

<http://www.wfp.org>

Pour visualiser les données: http://dataviz.vam.wfp.org/economic_explorer/prices?adm0=155

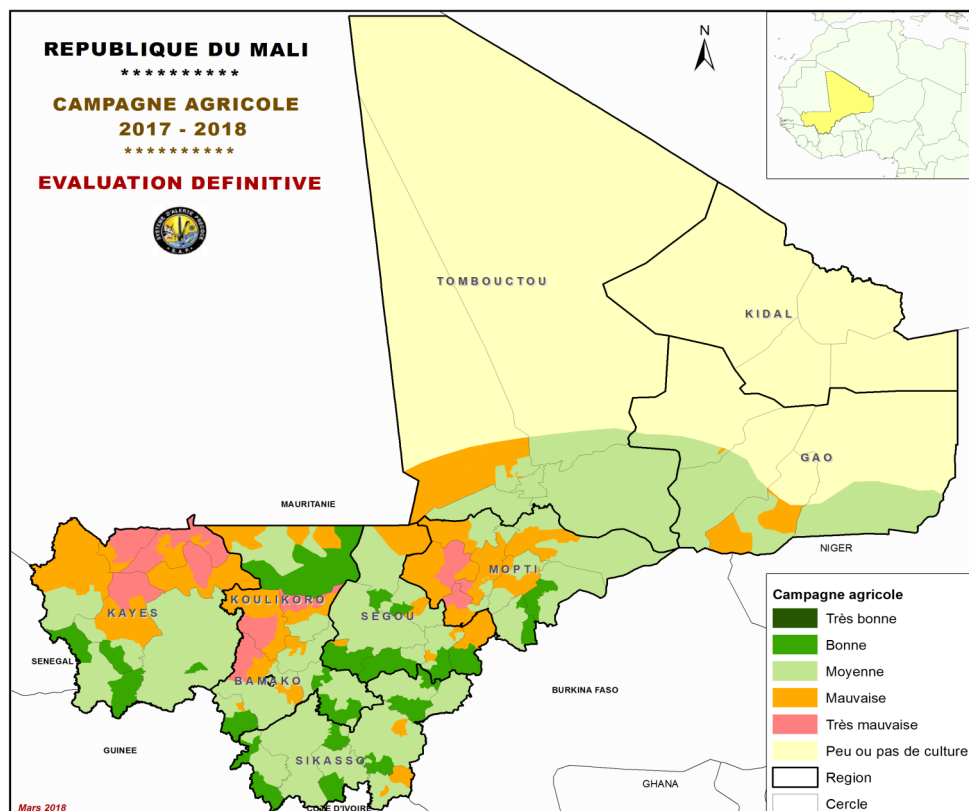
L'analyse des Terme de l'Echange (en anglais, Terms of Trade ou ToT) permet d'appréhender le niveau d'accessibilité alimentaire des ménages aux marchés, notamment pour les ménages éleveurs et agro-éleveurs. Dans le cas des ménages pastoraux, les termes de l'échange peuvent être exprimés en termes de quantité de céréales que ce ménage peut obtenir en vendant un petit ruminant (mouton ou bouc). Le ToT est calculé en faisant le rapport entre le prix moyen des caprins et le prix moyen des céréales sèches (riz local, mil sorgho et maïs).

Annexe 1: Prix moyen des céréales et légumineuses, coût du panier alimentaire, termes de l'échange par cercle et la main d'oeuvre

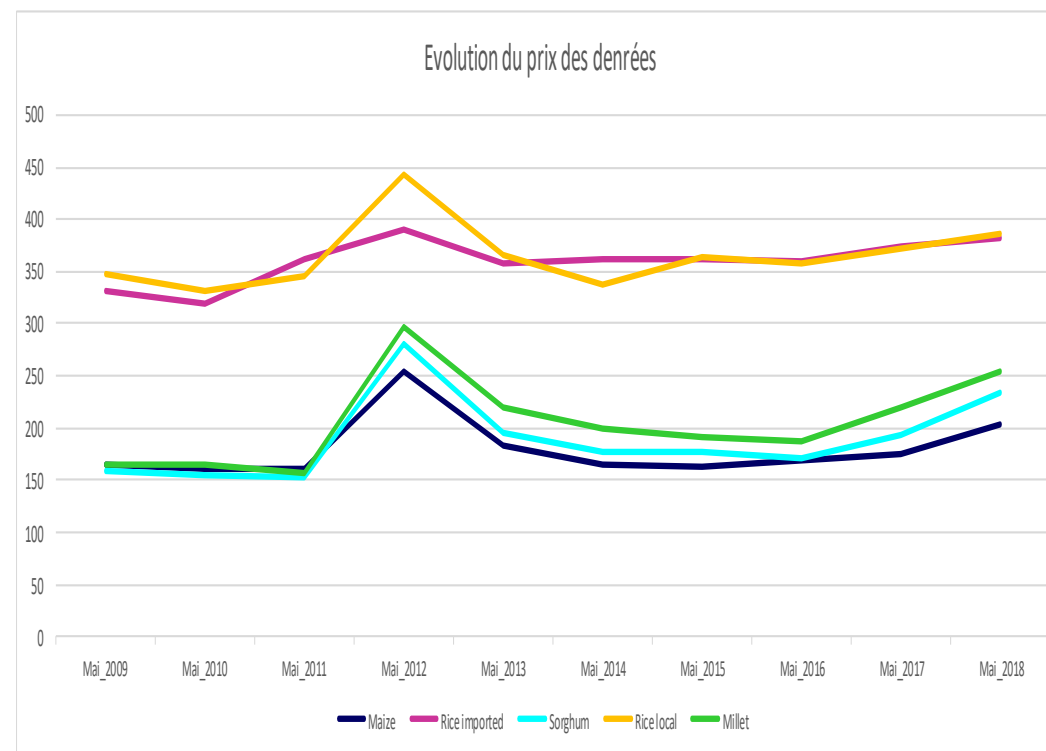
Cercles	mil	sorgho	riz local	riz importé	Mais	Niébé	Panier alimentaire		Termes de l'échange						Prix journalier de la main d'oeuvre			
							cout du panier	va-ria_Avril_17_18	caprin/mil	caprin / sorgho	Caprin/ riz local	caprin/ mais	Moyenn e	va-ria_Avril_18_17	Agricole	Elevage	Non agricole	
Bankass	208		400	387		405												
Djenne	167	170	409	375	185	538												
Mopti	248	218	373	375	217	431	7074		100	114	66	114	99		2000	1750	2250	
Bandiagara	225		390	377	194	439												
Koro	205			363		373												
Tenenkou	231	232	394				7695	11%	95	95	56		82	-14%	1250	1000	1500	
Youwarou	256	233	329			450	6438	6%	55	61	43		53	-38%	2125	2000	2000	
Douentza	256		400	393		450	7268	4%	66		42		54	-30%	1563	1188	1625	
Ansongo	250		366	374	216	642	7595	-4%	79		54		67	-19%	1250	1250	1250	
Bourem	278		392	400		578	7778	0%	73		52		63	-20%	2417	1500	2083	
Gao	265	243	384	398	222	588	7760	3%	69	76	48		64	-12%	1500	1850	1875	
Ménaka	317			443		500	8310	-4%	58				58	27%	2167	2167	1500	
Diré	263	250	294		225	625	6440	21%	84	88	75	98	86	-6%	1500	1250	1500	
Goundam	285	245	316	350	231	621	6858	2%	71	83	64	88	77	-35%	1500	1250	1719	
Tombouctou	278	276	350	500	276	725	7661	7%	81	82	64	82	77	-22%	1250	1250	1250	
niafunke	292	277	336				6621	4%	77	81	67		75	-35%	1500	1500	1500	
Gourma_Rharous	260		361	383		530	7247	-7%	78		56		67	15%	1667	1500	1833	
Kidal	500			567			7603	41%	67				67	-24%				
Tessalit	350			450			6007	5%	81				81	0%	3500	4000	3500	
Bamako	263	253	406	380	203	475	7209	5%										

Source: PAM/OMA/DNCC mai 2018

Annexe 2: La carte de la campagne agricole 2017-2018 et évolution du prix des denrées alimentaires sur 10 ans



Source: SAP février 2018



Source: OMA PAM mai 2018 (Alps)