

SAUVER  
DE VIES  
CHANGER  
LES VIES



Photo: WFP/Natale Giuliano



Programme  
Alimentaire  
Mondial  
Centre d'Excellence  
contre la Faim

# RAPPORT ANNUEL | 2018

# 2018

## L'ANNÉE EN REVUE

En 2018, le Centre d'Excellence contre la Faim du PAM a fait des contributions concrètes pour développer et renforcer les programmes d'alimentation scolaire de 18 pays, bénéficiant près de quatre millions d'enfants et des milliers de petits agriculteurs.



**Programme  
Alimentaire  
Mondial**

Centre d'Excellence  
contre la Faim



**Programme  
Alimentaire  
Mondial**

Centre d'Excellence  
contre la Faim

# ACTI VIT ES



Photo: WFP/Bruno Magalhães



## Programme Alimentaire Mondial

Centre d'Excellence  
contre la Faim

# ACTI VIT ÉS

Le Centre d'Excellence appui 30 pays de façon continue à développer leurs capacité d'éliminer la faim. En fonction du contexte et des demandes de chaque pays, le Centre peut offrir de l'assistance technique au terrain et à distance. En 2018, 17 pays (Bénin, Burkina Faso, Burundi, Cambodge, Côte d'Ivoire, Gambie, Guinée-Bissau, Laos, Liberia, Mozambique, Népal, Kenya, Sao Tomé-et-Principe, Sénégal, Sierra Leone, Tanzanie et Togo) ont été directement appuyés par le Centre du PAM pour renforcer leurs capacités nationales de promouvoir le développement durable. Le résultat concret de cet appui est l'amélioration des politiques publiques et programmes nationaux d'alimentation scolaire, de ses composants et systèmes.

Dans le cadre de la coopération Sud-Sud et trilatérale, le Centre d'Excellence a fourni un appui spécifique aux gouvernements de sept pays pour qu'ils commencent à mettre en œuvre directement leurs programmes d'alimentation scolaire. Dans quatre pays africains, le Centre a également apporté un soutien aux exploitations familiales produisant du coton et de la nourriture pour qu'ils puissent accéder aux marchés institutionnels, notamment aux programmes d'alimentation scolaire.

Les ressources pour financer les activités décrites au-dessus viennent de plusieurs de sources, y inclus les pays qui coopèrent avec le Centre d'Excellence du PAM. Chaque pays qui engage dans la coopération Sud-Sud doit investir des ressources humaines et financières pour que les activités réussissent. Leur motivation est d'avoir accès à des connaissances, des compétences et des ressources qui ne leur seraient autrement pas disponibles. Le Brésil et tous les 30 pays engagés dans les activités du Centre d'Excellence profitent d'un réseau d'experts, de ressources, de technologie et de possibilités qui aident à reconnaître et à répondre aux problèmes et aux besoins de chaque pays en matière de développement durable.

Le Centre du PAM a organisé, coorganisé ou participé d'environ 20 événements de haut-niveau pour renforcer le plaidoyer en faveur de la coopération Sud-Sud, de l'élimination de la faim et de l'alimentation scolaire. Cela fait partie de la stratégie du Centre d'Excellence pour engager des nouveaux partenaires et renforcer l'engagement des gouvernements à améliorer la nutrition, développer l'alimentation scolaire et éliminer la faim. Ces événements contribuent à positionner le Centre d'Excellence, le Programme Alimentaire Mondial et le Brésil en tant qu'acteurs clés dans le domaine de la coopération internationale. Ils constituent également une opportunité pour les pays partenaires de partager leurs expériences et de présenter leurs réalisations.

Photo: WFP





**Programme  
Alimentaire  
Mondial**

Centre d'Excellence  
contre la Faim

# IMPACTS



Photo: WFP/Mariana Rocha



# IMPACTS

Certains pays sont des bons exemples du type d'impact que les activités de coopération Sud-Sud du Centre d'Excellence peuvent générer. Avec l'appui technique du Centre, le Kenya a approuvé une stratégie nationale pour la nutrition et l'alimentation scolaires qui vise 1,6 million d'enfants au cours des cinq prochaines années. Le Bénin a atteint les objectifs de son programme, qui a permis d'allouer 80 millions de dollars du budget de l'État au renforcement du programme d'alimentation scolaire en partenariat avec le PAM. La Côte d'Ivoire a approuvé une politique d'alimentation scolaire et une stratégie de transition du programme géré par le PAM à un programme national. Le Burundi a adopté sa politique nationale et le Burkina Faso travaille à l'élaboration d'une stratégie d'alimentation scolaire.

## Coton et sécurité alimentaire

Le Bénin, le Mozambique, le Kenya et la Tanzanie font partie du projet Au-delà du coton, qui a pour but renforcer la sécurité alimentaire et nutritionnelle de petits producteurs de coton. Ce projet est une initiative du Centre d'Excellence du PAM et de l'Agence de Coopération Brésilienne en partenariat avec l'Institut Brésilien du Coton. Il inclut une vue de la totalité du système de production du coton, car il intègre des éléments de l'agriculture productive, de la nutrition, des mesures de réduction de pauvreté et du développement local. Le projet appuie les producteurs de coton et les institutions publiques dans ces quatre pays africains dans la commercialisation des sous-produits du coton – tels que l'huile – et aussi des cultures associées – comme le maïs, le sorgho et les haricots.

Photo: WFP/Natan Giuliano



## Plaidoyer

Les événements soutenus par le Centre d'Excellence visaient à renforcer la coopération Sud-Sud en vue d'éliminer la faim et ont conduit à la création de nouveaux partenariats. Par exemple, le Forum Global sur la Nutrition Infantile s'est tenu en Tunisie et a rassemblé 350 participants de 50 pays qui ont lancé un audacieux appel à l'action: les pays doivent assumer pleinement leurs programmes d'alimentation scolaire.

Le projet Au-delà du coton a été présenté à la Conférence sur le commerce du textile de la durabilité, à Milan, et la participation à cet événement a ouvert de nombreuses possibilités d'élargir la portée et l'impact de l'initiative.

Tenue au Zimbabwe, la troisième édition de la Journée Africaine d'Alimentation Scolaire a marqué l'engagement du continent pour la promotion de l'alimentation scolaire. Le Centre d'Excellence, membre du groupe de travail de l'Union Africaine sur l'Alimentation Scolaire, collabore avec l'Union Africaine depuis 2015 et est l'un des organisateurs de la Journée Africaine de l'Alimentation Scolaire depuis sa première édition en 2016.



**Programme  
Alimentaire  
Mondial**

Centre d'Excellence  
contre la Faim

# DIE FÉRREREN TIEL



Photo: WFP/Mariana Rocha



**Programme  
Alimentaire  
Mondial**  
Centre d'Excellence  
contre la Faim

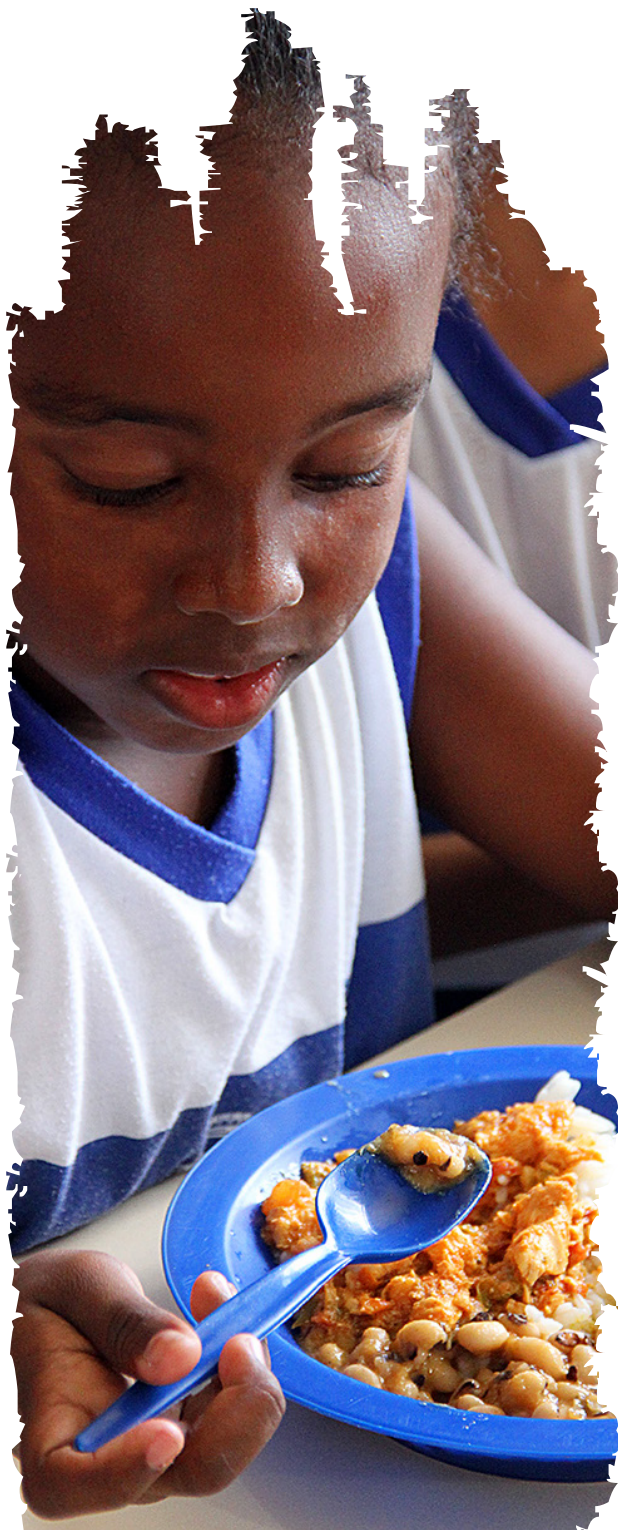
# DIF FÉRREN TIEL

## Pays

Le Centre d'excellence contre la faim du PAM travaille au Brésil et dans 30 autres pays pour fournir de l'assistance technique par la coopération Sud-Sud. Cette modalité de coopération a des effets positifs sur le développement durable des pays concernés, dans les domaines comme l'agriculture, le développement rural, la sécurité alimentaire et la nutrition.

La coopération Sud-Sud du Centre a également un impact sur le développement des ressources humaines à deux égards. Premièrement, les programmes d'alimentation scolaire soutenus par le Centre d'Excellence aident à améliorer les indicateurs de l'éducation, en particulier les inscriptions, la fréquentation et les performances des élèves. Deuxièmement, les initiatives de coopération Sud-Sud offrent aux responsables gouvernementaux des possibilités de renforcer leurs propres capacités d'identification et de résolution des problèmes de leurs pays en matière d'élimination de la faim et d'amélioration de la nutrition.

En 2018, 17 pays ont reçu un soutien direct du Centre d'Excellence pour renforcer leurs capacités nationales en faveur du développement durable. Les résultats concrets de ce soutien ont amélioré les politiques et les programmes nationaux d'alimentation scolaire afin d'accroître les investissements et l'atteindre des programmes, et d'améliorer la nutrition.







**Programme  
Alimentaire  
Mondial**  
Centre d'Excellence  
contre la Faim

# DIF FÉRREN TIEL

## BÉNIN

Le Centre d'Excellence fournit une assistance technique pour perfectionner les cadres programmatiques de l'alimentation scolaire. Comme un résultat direct, le pays a alloué 80 millions de dollars pour le programme national, implémenté en partenariat avec le PAM. Le Bénin est aussi un des quatre pays qui participe de l'initiative Au-delà du coton.

## BURKINA FASO

Le Centre d'Excellence fournit un appui technique pour l'élaboration de la stratégie d'alimentation scolaire du Burkina Faso.

## BURUNDI

Le Centre d'Excellence fournit un appui technique pour l'élaboration de la politique d'alimentation scolaire du pays.

## CAMBODJE

Le Centre d'Excellence recueille et partage des informations et suggère des lignes directrices concrètes pour améliorer les pratiques du Cambodge de traitement minimale d'aliments pour assurer la sécurité alimentaire dans le programme d'alimentation scolaire.





**Programme  
Alimentaire  
Mondial**  
Centre d'Excellence  
contre la Faim

# DIF FÉRREN TIEL

## CÔTE D'IVOIRE

Depuis la visite d'étude de la délégation du gouvernement en 2017, la Côte d'Ivoire travaille dans une politique d'alimentation scolaire et dans une stratégie de transition d'un programme opéré par le PAM vers un programme national, avec l'appui technique du Centre d'Excellence. Le pays a annoncé la création d'un nouveau centre d'excellence, similaire à celui du Brésil, pour partager des connaissances avec les pays de la région.

## GAMBIE

Le Centre d'Excellence a fourni un appui technique à la Gambie afin de lui permettre d'acquérir davantage de produits de l'agriculture familiale destinés au programme d'alimentation scolaire.

## GUINÉE-BISSAU

Appuyé par le Centre d'Excellence et par le bureau de pays, le gouvernement de la Guinée-Bissau a élaboré son Stratégie Nationale Faim Zéro et un décret pour l'alimentation scolaire.

## LAOS

Le gouvernement et le bureau de pays du PAM investissent dans l'amélioration du programme d'alimentation scolaire du Laos. Le Centre d'Excellence encourage les échanges d'informations et de connaissances en différents rapprochements pour éliminer la faim, avec les gouvernements national et provinciaux. Le Centre fournit également de l'appui technique à la préparation, à l'approbation et à l'adoption de la politique d'alimentation scolaire du pays.





**Programme  
Alimentaire  
Mondial**  
Centre d'Excellence  
contre la Faim

# DIF FÉRREN TIEL



## LIBERIA

Le gouvernement du Liberia et ses partenaires ont tenu la Conférence Nationale d'Alimentation Scolaire le 27 juillet, pour discuter le potentiel de l'alimentation scolaire en tant qu'une directive centrale pour le développement du pays. Le Centre d'Excellence a présenté les expériences d'alimentation scolaire d'autres pays qui pourraient être une référence pour l'implémentation d'un programme d'alimentation scolaire lié à l'agriculture locale au Liberia.

## MOZAMBIQUE

En 2018, une nouvelle phase du partenariat entre le Brésil, le Mozambique et le PAM a commencé. L'assistance technique fournit a pour but le renforcement des mécanismes institutionnels et de gestion, et l'élaborations des matériels d'orientation du Programme National d'Alimentation Scolaire du Mozambique (PRONAE). Le partenariat appui les efforts de développement des capacités à différents niveaux et contribue pour l'expansion planifiée du PRONAE dans les prochaines années. Le pays fait aussi partie de l'initiative Au-delà du coton, qui contribuera à la génération de revenus pour les petits agriculteurs, et à augmenter la sécurité alimentaire et nutritionnelle des zones rurales.

## NÉPAL

Le Centre d'Excellence fournit de l'assistance technique à distance au Népal pour évaluer le programme d'alimentation scolaire du pays.



**Programme  
Alimentaire  
Mondial**  
Centre d'Excellence  
contre la Faim

# DIF FÉRREN TIEL

## KENYA

Avec l'appui du Centre d'Excellence et du bureau de pays du PAM, le gouvernement du Kenya a approuvé la Stratégie d'Alimentation Scolaire et de Nutrition, qui a pour but d'atteindre 1,6 million d'enfants en cinq ans.

## SAO TOMÉ-ET-PRINCIPE

En 2018, l'équipe technique du Centre d'Excellence a recueilli et validé des données pour faire une évaluation du retour sur investissements du programme d'alimentation scolaire du pays. Cet analyse coût-bénéfice va informer le processus de transfert du programme d'alimentation scolaire du PAM au gouvernement santoméen.

## SÉNÉGAL

En août, le Centre d'Excellence contre la Faim a reçu des délégation du Sénégal et de la Sierra Leone pour une visite d'étude, dans le but d'en savoir plus sur l'alimentation scolaire au Brésil. Les délégations gouvernementales se sont engagées dans des activités d'échange de connaissances avec les officiels brésiliens à Brasilia et ont voyagé à Salvador, à l'état de Bahia, pour apprendre sur les liens entre l'alimentation scolaire et l'agriculture familiale en terrain. Le Centre coopère avec le Sénégal depuis 2012 pour améliorer le programme d'alimentation scolaire déjà existant, implémenté en partenariat avec le PAM.





**Programme  
Alimentaire  
Mondial**  
Centre d'Excellence  
contre la Faim

# DIF FÉRREN TIEL

## SIERRA LEONE

La délégation du gouvernement Sierra-Léonais a visité le Brésil avec celle du Sénégal pour commencer le processus de coopération avec le Centre d'Excellence et les institutions brésiliennes. L'objectif principal de la visite était le renforcement de l'alimentation scolaire au pays.

## TANZANIE

Le pays fait partie de l'initiative Au-delà du coton, qui contribuera à générer des revenus pour les petits agriculteurs et à accroître la sécurité alimentaire et nutritionnelle dans les zones rurales.

## TOGO

Le Centre d'excellence travaille avec le gouvernement pour développer le projet d'Écoles d'Excellence, qui va déclencher l'achat local d'aliments de petites exploitations agricoles pour le programme d'alimentation scolaire.





**Programme  
Alimentaire  
Mondial**  
Centre d'Excellence  
contre la Faim

# DIF FÉRREN TIEL

## Coton

Le projet Au-delà du coton vise d'appuyer les petits producteurs de coton et des institutions publiques au Bénin, au Mozambique, au Kenya et en Tanzanie. Le projet a été lancé en 2018 et vise à connecter les sous-produits du coton – tels que l'huile de graine et les tourteaux – et des cultures associées – telles que le maïs, le sorgho et les haricots – à des marchés fiables, notamment des programmes d'alimentation scolaire. Le but est de générer des revenus pour les petits producteurs et d'améliorer la sécurité alimentaire et nutritionnelle dans les zones rurales.

Dans plusieurs pays qui produisent du coton, le plus grand défi est de trouver des marchés stables pour les sous-produits du coton et les cultures d'aliments associées. Normalement, il existe un marché garanti et en expansion pour la fibre de coton, mais la vente de l'huile, des tourteaux et des produits alimentaires des cultures associées reste plus difficile.

Le profit généré par la commercialisation de la fibre de coton n'est pas suffisant pour soutenir les familles rurales et la demande pour la fibre de coton durable n'est pas satisfaite, à cause du manque d'intérêt de petits agriculteurs d'investir dans ce système de production. Le projet Au-delà du coton structure mieux la chaîne de valeur des sous-produits de coton et des cultures associées. Par conséquent, l'initiative contribuera à accroître les revenus et la sécurité alimentaire et nutritionnelle des ménages ruraux, au-delà d'augmenter la production agricole, de créer des opportunités de commercialisation des aliments associés aux programmes d'alimentation scolaire, et de stimuler les agriculteurs familiaux à investir dans la production de coton durable.

Le projet Au-delà du coton est en train d'être implémenté par le Centre d'Excellence contre la Faim, en coordination avec l'Agence Brésilienne de Coopération et avec l'appui financier de l'Institut Brésilien du Coton.





## Programme Alimentaire Mondial

Centre d'Excellence  
contre la Faim

# DIF FÉRREN TIEL

## L'Union Africaine

Le Centre d'Excellence contre la Faim travaille avec l'Union africaine et le Bureau du PAM pour l'Afrique depuis 2015, lorsque leur délégation s'est rendu au Brésil pour une visite d'étude centrée dans les achats locaux pour l'alimentation scolaire. Depuis cette date, l'Union Africaine a adopté l'alimentation scolaire comme une stratégie de promotion du développement durable et d'amélioration de l'éducation à travers le continent. L'année dernière, le continent a célébré la troisième Journée Africaine d'Alimentation Scolaire au Zimbabwe.

### Publication

En 2018, le Centre d'Excellence et l'Union africaine ont lancé l'étude « L'Alimentation scolaire durable au sein de l'Union Africaine ». L'étude montre que le modèle d'alimentation scolaire avec des achats locaux de l'agriculture familiale apporte des avantages multiples en termes de développement communautaire, de protection sociale et de création d'emplois. Ce modèle joue aussi un rôle important dans la réalisation du ODD 2, en éliminant la faim et en contribuant pour la formation des ressources humaines à travers le continent. Le document propose aussi sept recommandations pratiques aux pays de l'Union Africaine pour améliorer et développer leurs initiatives d'alimentation scolaire.

### Groupe de Travail d'Alimentation Scolaire

L'Union africaine a également démarré le Groupe de Travail d'alimentation scolaire dans le cadre de la Stratégie Continentale pour l'Éducation en Afrique. Le Centre d'Excellence est membre de ce groupe et fournit de l'appui technique pour l'élaboration de son stratégie. Le groupe vise encourager des mécanismes d'harmonisation des initiatives d'alimentation scolaire dans le continent afin d'achever l'Agenda 2063 – qui fixe les objectifs de développement de l'Afrique – et les objectifs du développement durable.





**Programme  
Alimentaire  
Mondial**  
Centre d'Excellence  
contre la Faim

# DIF FÉRREN TIEL

## Brésil

Le Brésil est le principal partenaire du PAM pour l'implémentation du Centre d'Excellence contre la Faim, depuis sa création en 2011. Grâce à son soutien, le Centre d'Excellence a déjà incité 30 pays à améliorer leurs programmes d'alimentation scolaire par la coopération sud-sud, en plus de soutenir des initiatives au Brésil.

### Centres Collaborateurs

En juin, le Fond National pour le Développement de l'Éducation (FNDE) a organisé une réunion des Centres collaborateurs à l'alimentation scolaire et nutrition, afin de promouvoir l'échange d'expériences et de connaissances techniques sur la gestion du Programme National d'Alimentation Scolaire du Brésil (PNAE). Ces centres sont liés à différentes universités brésiliennes et appuient la surveillance du PNAE dans leurs états respectifs. Les centres assistent aussi dans la production de matériel technique qui guide différentes dimensions du programme. Le centre d'Excellence contre la faim a présenté son expérience dans la promotion de la coopération Sud-Sud pour l'alimentation scolaire parmi les pays en développement.

### Super Merendeiras

Dix cuisinières scolaires sélectionnés par Le Concours des meilleures recettes de l'alimentation scolaire du FNDE ont participé d'un émission de télé-réalité promu par le propre FNDE en partenariat avec le Centre d'Excellence contre la Faim. Le Concours des meilleures recettes de l'alimentation scolaire a eu deux éditions et a sélectionné les meilleures recettes servies dans les écoles publiques à travers le pays pour mettre en relief le rôle des cuisinières scolaires dans la promotion de

l'alimentation saine et de la nutrition adéquate dans les écoles. Au total les deux éditions du concours ont rassemblé plus de 5.000 participants et ont abouti à deux publications avec les meilleures recettes des écoles brésiliennes. La nouvelle série de télé compte 13 épisodes avec des preuves pratiques pour trouver la meilleure cuisinière scolaire du Brésil. Le programme s'appelle Super Cuisinières Scolaires - en portugais, Super Merendeiras - et est dirigé vers les étudiants, les enseignants, les gestionnaires, les professionnels de nutrition et de formateurs d'opinion, afin de donner de la visibilité au PNAE.

### CPLP

Les participants à la X Réunion des Ministres de l'Éducation de la Communauté des Pays de Langue Portugaise (CPLP) ont publié une déclaration finale soulignant l'importance de l'enseignement professionnelle et technique, de l'alphabétisation et de l'alimentation scolaire pour la promotion du développement durable dans les états membres du CPLP. Dans le cadre de leurs recommandations, les ministres ont mis en relief le partage de bonnes pratiques entre les pays membres afin de renforcer les efforts en matière d'éducation, y compris l'alimentation scolaire. La réunion a eu lieu au Brésil en mars 2018, après le Séminaire international « La durabilité des programmes d'alimentation scolaire dans les pays de la CPLP ». L'évènement a été organisé par le gouvernement brésilien en partenariat avec le Centre d'Excellence contre la Faim du PAM. Les pays membres de la CPCL sont l'Angola, le Brésil, le Cap-Vert, la Guinée-Bissau, la Guinée Équatoriale, le Mozambique, le Portugal, le Sao Tomé-et-Principe et le Timor oriental.





**Programme  
Alimentaire  
Mondial**  
Centre d'Excellence  
contre la Faim

# DIF FÉRREN TIEL

## Forum Mondial pour la Nutrition Infantile

Le Forum Mondial pour la Nutrition Infantile, la plus grande conférence internationale en alimentation scolaire dans le monde, a célébré sa vingtième édition à Tunis du 21 au 25 octobre. Le Forum a réuni un nombre record de participants, avec 363 représentants de 59 pays, dont 30 hauts fonctionnaires, y compris des ministres et des vice-ministres, et 197 femmes. La principale recommandation du Forum était que les gouvernements prennent en charge la mise en œuvre des programmes d'alimentation scolaire dans leurs pays et prévoient dans leurs budgets des fonds suffisants pour toucher tous les enfants et

tous les adolescents. Le thème du Forum était « Les programmes nationaux d'alimentation scolaire pour la sécurité alimentaire et nutritionnelle, et ses multiples bénéfices sociaux ». Ce thème reconnaît le potentiel de l'alimentation scolaire pour avoir des effets positifs dans les domaines de l'éducation, de la nutrition, de la santé, de l'agriculture familiale et du développement socio-économique. L'évènement a été organisé par la Fondation Globale pour la Nutrition Infantile et par le Centre d'Excellence du PAM, avec l'appui du bureau de pays du PAM en Tunisie et du gouvernement tunisien.



Photo: WFP/Isadora Ferreira



## Programme Alimentaire Mondial

Centre d'Excellence  
contre la Faim

# DIF FÉRREN TIEL

## Missions

Au cours des premières années de fonctionnement du Centre d'Excellence contre la Faim du PAM, plusieurs pays ont demandé des visites d'études afin de se familiariser avec l'expérience brésilienne de lutte contre la faim et la pauvreté, en particulier le programme national d'alimentation scolaire. Presque huit ans plus tard, bien que les demandes de visites d'études au Brésil soient toujours présentes, de plus en plus, les pays demandent au Centre d'Excellence de l'appui technique à distance et sur place. Ce type d'assistance comprend la révision des documents de programme et des politiques publiques, l'analyse des stratégies adoptées par les gouvernements et de leur mise en œuvre, ainsi que des missions sur le terrain, dans le pays. En 2018, l'équipe technique du Centre du PAM a réalisé des missions en Gambie, en Guinée-Bissau, en Côte d'Ivoire, au Lao, au Botswana, au Mozambique, au Burundi, au Cambodge, en Algérie, au Togo, au Liberia et à Sao Tomé-et-Principe. Lors de chaque mission, l'équipe technique a rencontré les officiels des gouvernements et les équipes des bureaux de pays du PAM pour discuter des stratégies et élaborer, approuver et mettre en œuvre des programmes et des politiques liés à l'alimentation scolaire et à la nutrition.





# DIF FÉRREN TIEL

## Partenariats

Afin d'aider les pays à lutter contre la faim et la malnutrition et atteindre les Objectifs du Développement Durable, l'établissement des partenariats innovateurs entre gouvernements, entreprises et organisations est au cœur de la stratégie du Centre d'Excellence du PAM. La souplesse et les impacts atteints avec ce travail ont fait le Centre le partenaire idéal des pays et des supporters. Outre les partenariats avec les gouvernements de plus de 30 pays, avec des institutions publiques brésiliennes et avec des universités ; les partenariats suivants ont eu un impact significatif en 2018.

### Fond national pour le développement de l'éducation

Le FNDE est responsable de la mise en œuvre des politiques publiques d'éducation définies par le Ministère de l'Éducation, incluant le Programme d'Alimentation Scolaire (PNAE), qui bénéficie plus de 40 millions d'enfants dans 5,565 villes brésiliennes et au District Fédéral. Le FNDE est partenaire du Centre d'Excellence depuis sa création en 2011.

### Agence Brésilienne de Coopération

L'ABC intègre le Ministère des Affaires Extérieures du Brésil et a pour mission de négocier, coordonner, mettre en œuvre et surveiller les projets brésiliens de coopération technique, incluant le Centre d'Excellence du PAM. L'ABC est une partenaire du Centre d'excellence dès sa création en 2011.

### Patati Patatá

Le Centre d'excellence contre la Faim du PAM et l'entreprise de publicité Rinaldi Produções –responsable par les clowns Patati Patatá – se sont réunis pour promouvoir des campagnes et collecter des fonds pour des initiatives de lutte contre la faim au Brésil et dans le monde.

Patati Patatá est un couple de clowns très célèbres au Brésil. Pendant plus de 30 ans, ils offrent divertissement de qualité pour les enfants et leurs familles. La marque est responsable des animations, des chansons, des concerts, d'un cirque et d'un programme de télé d'une vaste portée en Amérique Latine. Le désir partagé de contribuer pour la construction d'un monde plus juste et plus équitable, dans lequel les enfants ont accès à une alimentation adéquate et éducation de qualité, a approché les deux institutions et a résulté le partenariat afin d'aider dans la dissémination d'informations sur le travail du Centre d'Excellence et rendre plus fort les efforts de collecter des fonds.

### GCNF

La Fondation Globale pour la Nutrition Infantile (Global Child Nutrition Foundation - GCNF) est une organisation non-gouvernemental vouée à donner aux enfants du monde la possibilité de recevoir une nourriture suffisante pour qu'ils puissent atteindre leur potentiel d'apprentissage. La Fondation a créé le Forum Global pour la Nutrition Infantile, organisé chaque année en partenariat avec le Centre d'Excellence.

### EPRI

L'Institut de Recherche sur des Politique Économiques (Economic Policy Research Institute - EPRI) est un institut de recherche indépendant à but non lucratif basé à Cape Town, en Afrique du Sud. L'EPRI a été responsable de l'étude sur les impacts de l'alimentation scolaire en Afrique, lancée en 2018 par Centre d'excellence, en partenariat avec le bureau du PAM en Afrique et l'Union Africaine.

### Unilever

Unilever est un partenaire global du PAM. Au Brésil, l'entreprise a collaboré avec le Centre d'Excellence exploitant l'expertise technique du PAM pour élaborer des campagnes contre le gaspillage d'aliments.



**Programme  
Alimentaire  
Mondial**

Centre d'Excellence  
contre la Faim

# NU MÉ ROS



Photo: WFP/Lara Atanasijevic



**Programme  
Alimentaire  
Mondial**  
Centre d'Excellence  
contre la Faim

# NUMÉROS

**4.3**  
**MILLIONS**  
**D'ENFANTS**

bénéficiés par des programmes d'alimentation scolaire plus efficaces et intégrés

**17**

**PROGRAMMES**  
d'alimentation scolaire améliorée

**30**

**PAYS**  
recevant appui continu

**54**  
**PAYS**  
**AFRICAIN**

atteints grâce au partenariat avec l'Union Africaine

**1.6**  
**MILLIONS**  
**D'ENFANTS**

touchés par le programme d'alimentation scolaire au Kenya au cours de cinq années

**80**  
**MILLIONS**  
**DE DOLLARS**

du budget national du Bénin pour être investis en alimentation scolaire en quatre ans

**350**  
**PARTICIPANTS**

de 50 pays en GCNF

**4**

**PAYS**  
engagés dans l'initiative Au-delà du coton

**20**

**ÉVÈNEMENTS**  
**DE HAUT-NIVEAU**



**Programme  
Alimentaire  
Mondial**

Centre d'Excellence  
contre la Faim

[www.centreofexcellence.org.br/fr](http://www.centreofexcellence.org.br/fr)



WFPCEAHBrazil



@WFP\_CEAHBrazil



@WFP\_CEAHBrazil