



## KEY HIGHLIGHTS

- The Yemeni Riyal (YER) appreciated slightly by 1 percent against the US dollar (USD) compared to February 2019. While it gained significant value towards the end of March (YER 547/USD 1 in week 4), it still lost 61 percent compared to pre-crisis times.
- Retail prices of staple food commodities increased slightly in March 2019. The cost of the minimum food basket rose on average 1 percent compared to February 2019. It remains 103 percent higher than before the crisis.
- On average, energy prices for all three commodities of cooking gas, diesel and petrol remain significantly higher in the north than in the south; the differences range between 13 percent for petrol and 37 percent for diesel. While national average prices relaxed for cooking gas by -8 percent compared to February, diesel and petrol prices are up by 9 and 6 percent, respectively.
- The Alert for Price Spikes (ALPS) indicator remains at *crisis* levels in March 2019 for all basic food items and the cost of the minimum food basket.

### Wheat flour



Feb: YER 285  
Mar: YER 281

-1%



### Beans



Feb: YER 769  
Mar: YER 813

+6%



### Oil



Feb: YER 460  
Mar: YER 465

+1%



### Cooking Gas



Feb: YER 3,886  
Mar: YER 3,585

-8%



### Petrol



Feb: YER 294  
Mar: YER 317

+7%



### Diesel



Feb: YER 326  
Mar: YER 361

+11%



## Contacts

### Stephen Anderson

Country Director  
[stephen.anderson@wfp.org](mailto:stephen.anderson@wfp.org)

### WFP Yemen CO VAM Team / Tobias Flaemig

Vulnerability Analysis and Mapping (VAM) Unit  
[tobias.flaemig@wfp.org](mailto:tobias.flaemig@wfp.org)

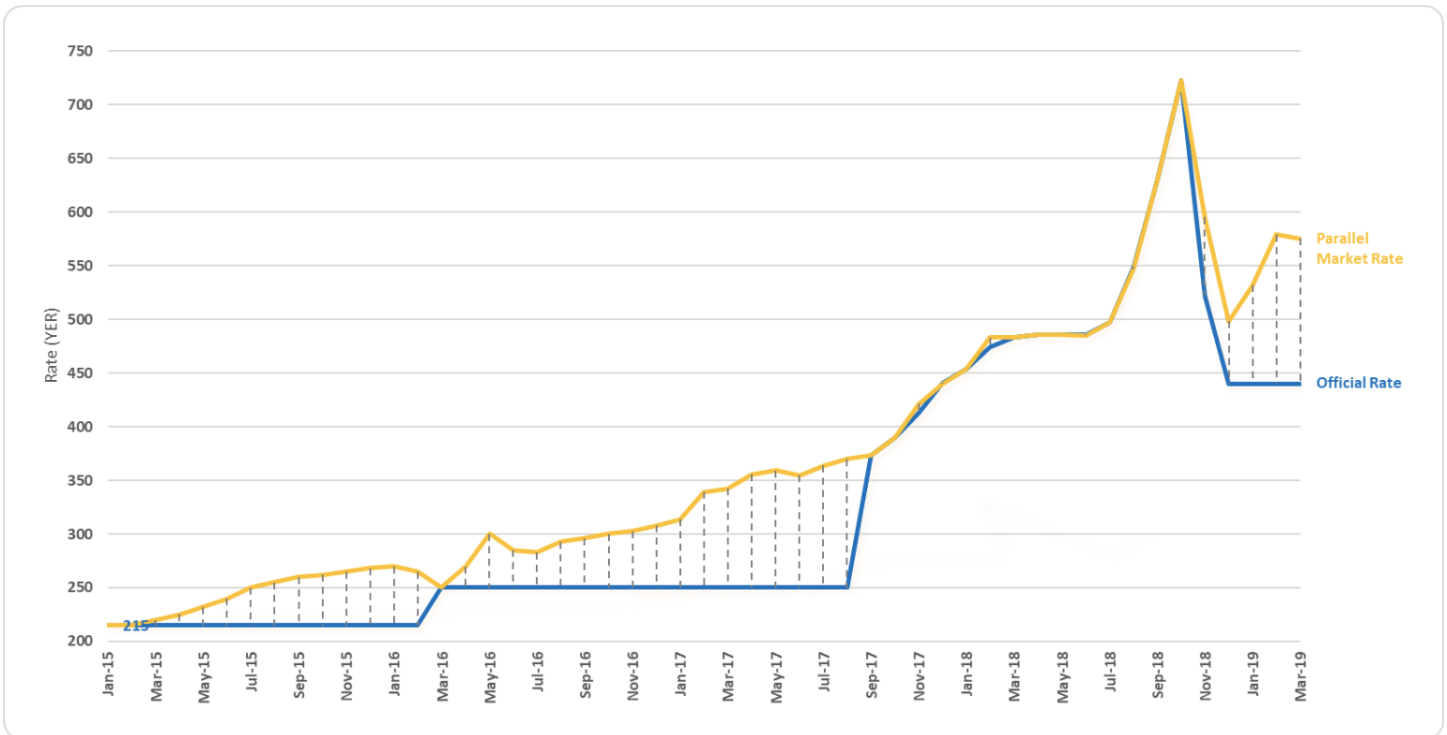
# MACROECONOMIC HIGHLIGHTS

Economic prospects remain bleak in Yemen. The violent conflict continues to heavily affect economic activities. Since the beginning of the conflict, informal and formal sectors have downsized the labour force; business costs have increased given the constraints to the flow of supply and inputs; and insecurity has led to increased risk premiums. The World Bank estimates<sup>1</sup>, based on anecdotal evidence, that GDP has contracted by 39 percent since the end of 2014. Eighty percent of the population is believed to live below the poverty line of USD 3.20 Purchasing Power Parity (PPP) a day, while half of the population survives on less than USD 1.90 PPP a day. The debt remains very high at two thirds of GDP. Without humanitarian assistance and peace, reconstruction of the economy, the private sector and basic services will constitute a significant challenge.

The Central Bank of Yemen (CBY) announced the withdrawal of "Installment No.19" of USD 95 million from the Saudi deposit. This amount is allocated to purchase basic food staples through credit documents provided by several Yemeni banks in all governorates.

The exchange rate for the credit documents is fixed at the official rate of YER 440 for USD 1. However, the parallel market rate of the Yemeni Rial continued to fluctuate against the US dollar and other foreign currencies in March 2019. The monthly average exchange rate stood at YER 575 per USD, equal to an almost 1 percent appreciation of the YER compared to February 2019. Towards the end of March, the local currency gained significantly and was traded at YER 547 per USD in the fourth week, a trend that appears to be continuing in early April. Local exchange companies attribute this improvement to the above mentioned recent Saudi Arabia grant deposited into the Yemen Central Bank of Yemen (CBY) of the Internationally Recognized Government (IRG) in Aden city. Also, salaries for soldiers in IRG controlled areas are now reportedly distributed via CBY, which enables the bank to have greater control over the market exchange rate. Weekly national averages ranged between YER 587 and YER 547 per one USD.

Figure 1: Official and market rate of the Yemeni rial (YER) from pre-crisis period to March 2019



**-16 %** ▼

Y/Y change of YER relative to USD

**1 %** ▲

M/M change of YER relative to USD

<sup>1</sup>World Bank: Yemen's economic update, April 2019. <http://www.worldbank.org/en/country/yemen/publication/economic-update-april-2019>

# SUPPLY AND AVAILABILITY

According to enumerators based in all governorates, the availability of staple foods has marginally improved in March 2019 compared to the previous month. For fuel commodities, however, the availability has slightly shrunk. Hudaydah sea port receives both humanitarian and commercial cargo; yet, this is mostly food items which are imported in bulk given the limitations to handle containerized cargo.

WFP food stocks at the end of March amounted to 169k mt. These include 107k mt of wheat flour, expected to last for slightly over one and a half months based on WFP operational requirements. More than 50,000 mt of wheat remain inaccessible in the silos of Red Sea Mills in Hudaydah. Following the initial assessment in February, WFP has so far not been granted further access to treat and manage the stocks. As such, it is likely that the quantity available for human consumption will go down.

Figure 2: WFP stock data at the end of March 2019

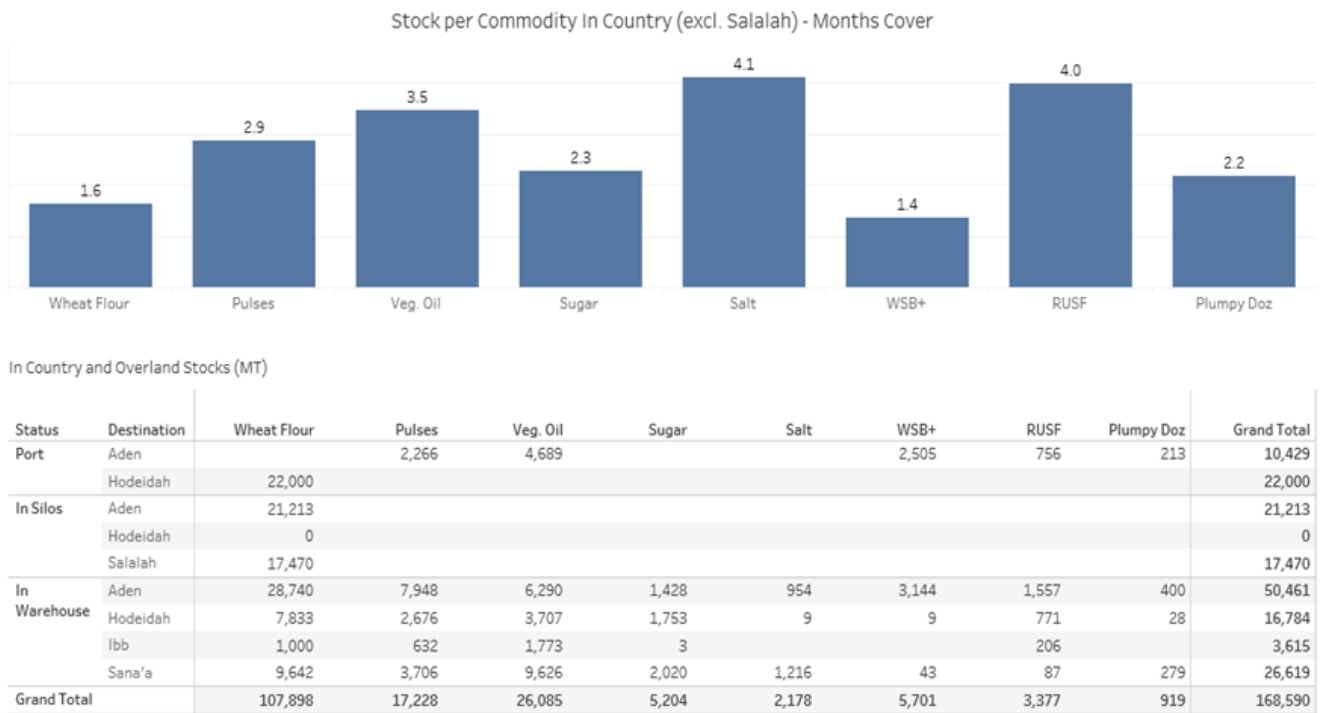


Table 1: Availability of basic commodities during current month (March 2019) and previous months

Commodity / Governorate	Current Month							Previous Month							3 Months Ago									
	Wheat Flour	Oil (Vegetable)	Onion	Red Beans	Sugar	Cooking Gas	Diesel	Petrol	Wheat Flour	Oil (Vegetable)	Onion	Red Beans	Sugar	Cooking Gas	Diesel	Petrol	Wheat Flour	Oil (Vegetable)	Onion	Red Beans	Sugar	Cooking Gas	Diesel	Petrol
Abyan	AV	AV	AV	AV	AV	AV	WAD	SAV	AV	AV	AV	AV	AV	AV	AV	AV	AV	AV	AV	AV	AV	AV	WAD	WAD
Addaleh	AV	AV	AV	AV	AV	AV	WAD	WAD	AV	AV	AV	AV	AV	AV	WAD	WAD	AV	AV	AV	AV	AV	AV	WAD	WAD
Aden	AV	AV	AV	AV	AV	AV	WAD	WAD	AV	AV	AV	AV	AV	AV	AV	AV	AV	AV	AV	AV	AV	AV	WAD	WAD
Al Baidha	AV	AV	AV	AV	AV	AV	SAV	SAV	AV	AV	AV	AV	AV	SAV	SAV	SAV	AV	AV	AV	AV	AV	WAD	SAV	SAV
Al Hodieda	AV	AV	AV	SAV	AV	AV	SAV	SAV	AV	WAD	AV	SAV	WAD	SAV	SAV	SAV	WAD	WAD	AV	SAV	WAD	SAV	SAV	SAV
Al Jawf	AV	AV	AV	AV	AV	AV	AV	AV	AV	AV	AV	AV	AV	AV	AV	AV	AV	AV	AV	AV	AV	AV	WAD	WAD
Al Mahra	AV	AV	AV	AV	AV	AV	AV	WAD	WAD	AV	AV	AV	AV	AV	AV	AV	AV	AV	AV	AV	AV	AV	AV	AV
Al Mahweet	AV	AV	AV	AV	AV	AV	SAV	SAV	AV	AV	AV	AV	AV	SAV	SAV	SAV	AV	AV	AV	AV	AV	SAV	SAV	SAV
Amran	AV	AV	AV	AV	AV	AV	SAV	SAV	AV	AV	AV	AV	AV	SAV	SAV	SAV	AV	AV	AV	AV	AV	SAV	SAV	SAV
Dhamar	AV	AV	AV	AV	AV	AV	SAV	SAV	AV	AV	AV	AV	AV	SAV	SAV	SAV	AV	AV	AV	AV	AV	SAV	SAV	SAV
Hadramout	AV	AV	AV	AV	AV	AV	WAD	AV	AV	AV	AV	AV	AV	AV	WAD	WAD	AV	AV	AV	AV	AV	WAD	WAD	WAD
Hajja	AV	AV	AV	AV	AV	AV	SAV	SAV	AV	AV	AV	AV	AV	SAV	SAV	SAV	AV	AV	AV	AV	AV	SAV	SAV	SAV
Ibb	AV	AV	AV	AV	AV	AV	SAV	SAV	AV	AV	AV	AV	AV	SAV	SAV	SAV	AV	AV	AV	AV	AV	SAV	SAV	SAV
Laheg	AV	AV	AV	AV	AV	AV	AV	WAD	WAD	AV	AV	AV	AV	AV	AV	AV	AV	AV	AV	AV	AV	WAD	WAD	WAD
Mareb	AV	AV	AV	AV	AV	AV	AV	AV	AV	AV	AV	AV	AV	AV	AV	AV	AV	AV	AV	AV	AV	SAV	SAV	WAD
Rayma	AV	AV	AV	AV	AV	AV	SAV	SAV	AV	AV	AV	AV	AV	SAV	SAV	SAV	AV	AV	AV	AV	AV	MNA	SAV	SAV
Sa'ada	AV	AV	AV	AV	AV	AV	SAV	SAV	AV	AV	AV	AV	AV	SAV	SAV	SAV	AV	AV	AV	AV	AV	SAV	SAV	SAV
Sana'a	AV	AV	AV	AV	AV	AV	SAV	SAV	AV	AV	AV	AV	AV	SAV	SAV	SAV	AV	AV	AV	AV	AV	SAV	SAV	SAV
Sana'a city	AV	AV	AV	AV	AV	AV	SAV	SAV	AV	AV	AV	AV	AV	SAV	SAV	SAV	AV	AV	AV	AV	AV	SAV	SAV	SAV
Shabwa	AV	AV	AV	AV	AV	AV	AV	WAD	WAD	AV	AV	AV	AV	AV	AV	AV	AV	AV	AV	AV	AV	SAV	SAV	SAV
Soqatra	AV	AV	AV	WAD	AV	AV	SAV	WAD	WAD	SAV	AV	AV	AV	SAV	WAD	WAD	SAV	AV	AV	AV	SAV	WAD	WAD	WAD
Taiz	AV	AV	AV	AV	AV	AV	SAV	WAD	WAD	AV	AV	AV	AV	SAV	WAD	WAD	AV	AV	AV	AV	AV	SAV	SAV	SAV

AV Available

WAD Widely Available

SAV Sparsely Available

MNA Mostly Not Available

NA Not Available

AV Available

WAD Widely Available

SAV Sparsely Available

MNA Mostly Not Available

NA Not Available

AV Available

WAD Widely Available

SAV Sparsely Available

MNA Mostly Not Available

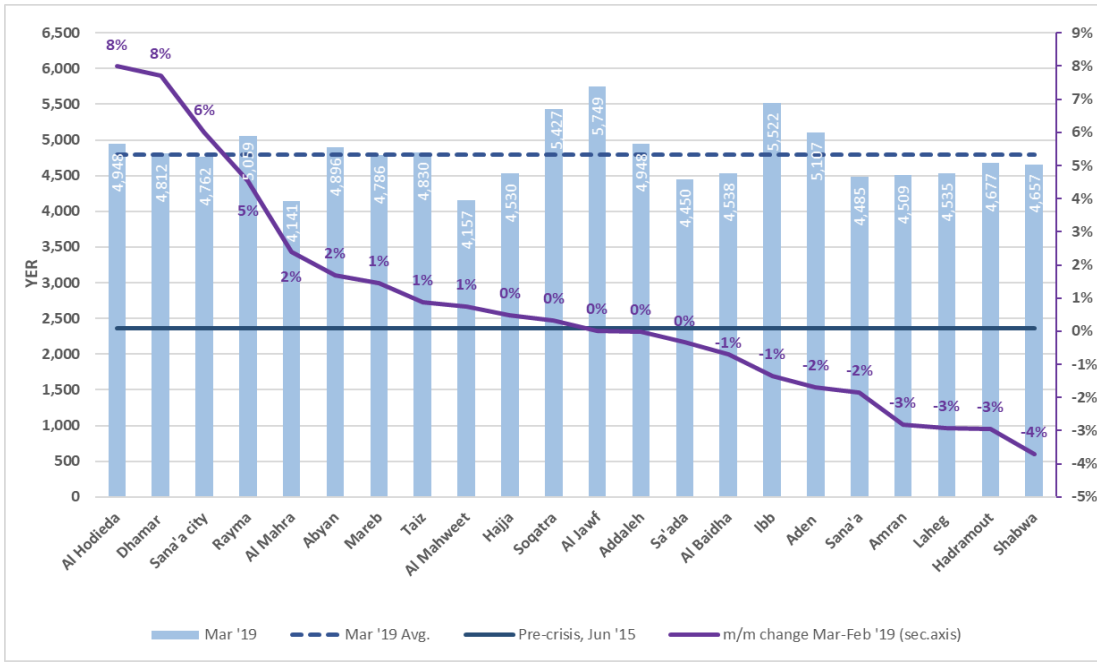
NA Not Available

# RETAIL PRICES OF FOOD COMMODITIES AND MINIMUM FOOD BASKET

In March, the national average cost of the minimum food basket composed of wheat flour, oil, beans, and salt was YER 4,797. This is double compared to pre-crisis levels and one percent up from February 2019 (YER 4,766). The baskets in Al Jawf (YER 5,749), Ibb (YER 5,522) and Soqatra (YER 5,427) were significantly above the average, which is partly related to the remoteness.

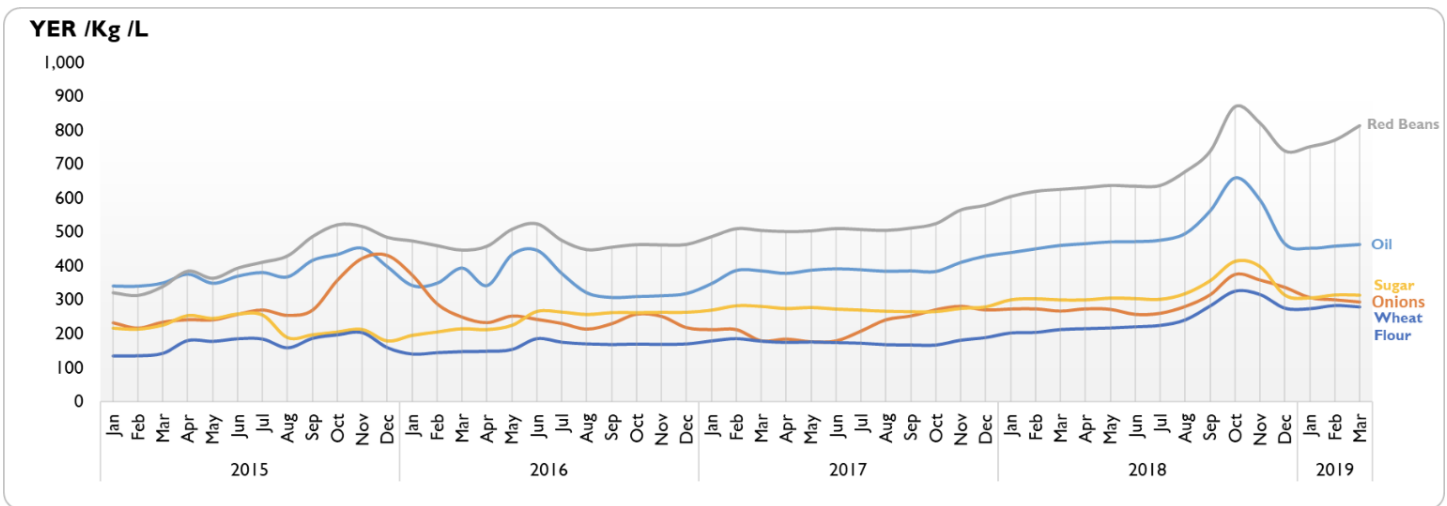
In four governorates, the basket costs rose significantly from last month; these are Al Hodiedah and Dhamar with an increase of 8 percent for each and mainly due to an increase in hostilities; in Sana'a city and Rayma the increase was 6 and 5 percent respectively. In the four governorates of Amran, Laheg, Hadramout and Shabwa, the cost reduced by 3 to 4 percent.

Figure 3: Cost of minimum food basket (in YER) and monthly change (in %) in March 2019, by governorate



Breaking the above costs down into the commodities wheat flour, beans, vegetable oil, sugar and onions, the national monthly average retail prices were rather stable. Monthly changes ranged from -1 to +1 percent, except for red beans. The prices for beans increased by five percent in March and cost YER 848 per kg on average in the last week. Regarding governorate-specific prices, in Abyan, enumerators reported a significant increase in wheat prices by 30 percent in the last week of March, which was not yet reflected in the prices of wheat flour. However, Ibb and Shabwa have seen drastic a reduction in wheat flour prices. They spiked in Ibb in the first week of March around YER 400/kg and subsequently fell to YER 300/kg during the last week; in Shabwa wheat flour prices dropped by 17 percent during the last week of March. Since the beginning of the crisis, the prices of the basic food items increased between 36-165 percent, i.e. red beans (165%), wheat flour (105%), sugar (45%), and vegetable oil (36%).

Figure 4: Price trend analysis of key food commodities since pre-crisis period to now (YER)



## PRICES OF FUEL

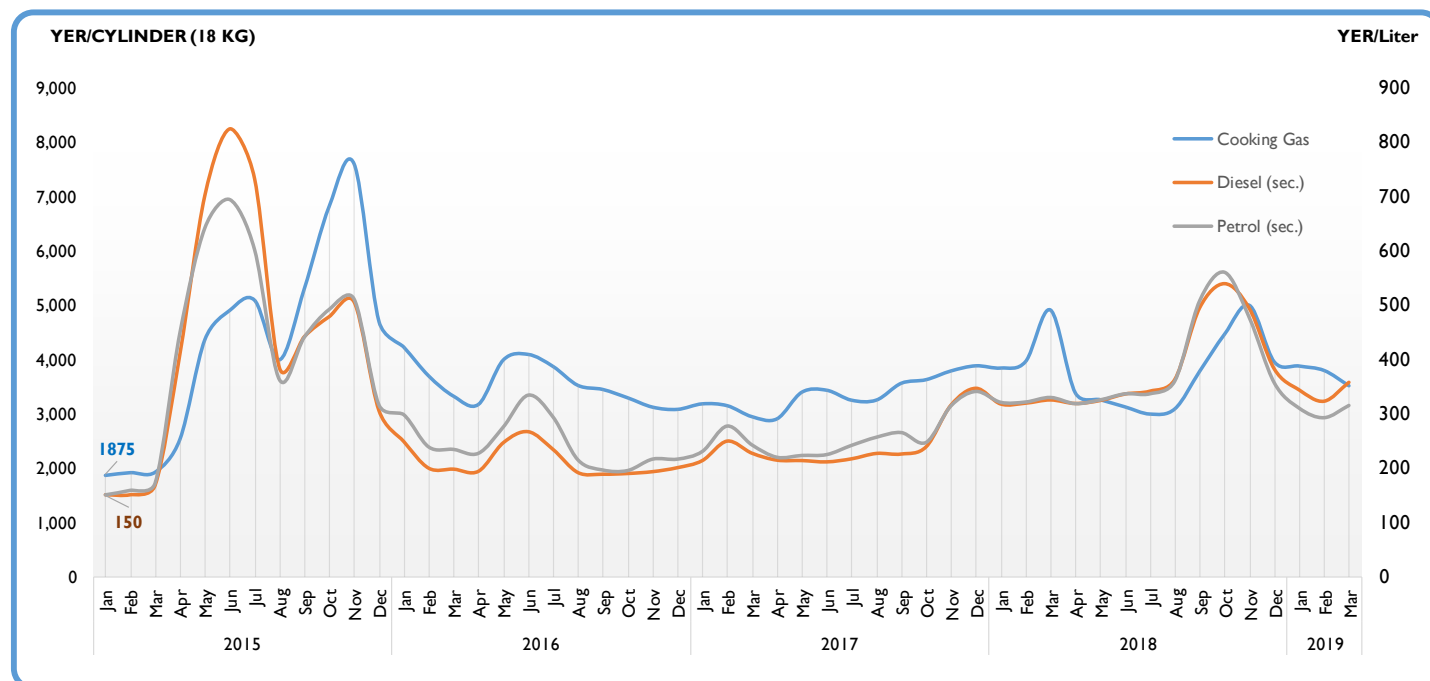
From WFP's monitoring of prices for diesel, petrol and cooking gas, two phenomena are striking: i) On average, energy prices for all three commodities are significantly higher in the north than in the south; the differences range between 13 percent for petrol and 37 percent for diesel; ii) While national average prices relaxed for cooking gas by -8 percent compared to February, diesel and petrol prices are up by 9 and 6 percent, respectively.

The **cooking gas** crisis in the north continued as illustrated by large price differentials between governorates and significant weekly price volatility. For example, in Sa'ada prices jumped from YER 5,000 to YER 8,000/18kg cylinder during the last week. While in Hajja, prices reportedly fluctuated between YER 2,500 and YER 5,000. Reasons for the price fluctuation are seasonal and increased demand from the gas company and reduced quotas of governorates in March 2019. In the IRG controlled southern region, the average price was YER 3,085 per 18kg cylinder, while in the de-facto authority controlled north, the March average price was significantly higher at YER 3,967.

The **diesel** price in the north was YER 405/liter while it was YER 355 in the south. During March, most governorates saw a significant price increase, particularly in the north. Al Hudaydah experienced a price jump from YER 350 to YER 430 which clearly indicates supply issues because of the heightened tensions in the city. Also in the South, the steep jump in prices in Abyan (from YER 285/liter to YER 375) or Al Mahra (YER 350/liter up from YER 275) underline the current issues in the energy supply. The national average price for diesel in March was YER 355/liter which is countering the improvements in the value of the local currency.

For **petrol**, the picture looks very similar to the situation for diesel. YER 356/liter in the northern governorates compare to YER 264/liter in the southern governorates, with significant price increases during March for many districts. This applies, for example, to Abyan (YER 375/liter in week 4 and up from YER 275 at the end of February) or Rayma (YER 430/liter up from YER 375 during the same reference period).

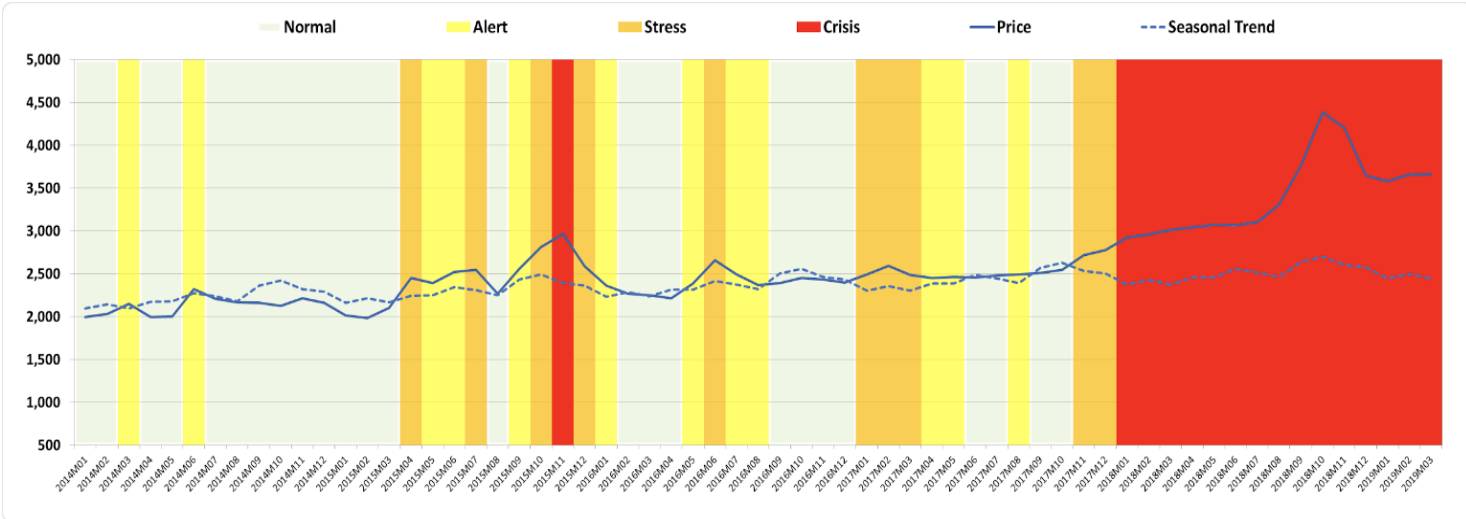
Figure 5: Price trends of fuel commodities from pre-crisis period to now (YER)



# ALERT FOR PRICE SPIKES (ALPS)

The Alert for Price Spikes (ALPS) indicator was developed for each of the basic food commodities in Yemen and compares historical market data with the monthly national averages from January 2011 to now. The results of the ALPS analysis reflect the changes in the price and availability of essential food commodities as well as the cost of the minimum food basket. The analysis for the month of March 2019 shows that the ALPS indicators for all the basic food commodities (wheat flour, vegetable oil, red beans, and sugar) continued to be in *crisis* levels since the beginning of the year. Due to months of cumulative impact of the worsening market situation, the ALPS indicator for the monthly cost of minimum food basket has remained at *crisis* levels for 14 months since January 2018 (Figure 6). More commodity-specific ALPS for Yemen markets are available on [VAM's economic explorer](#).

Figure 6: ALPS for the cost of minimum basic food basket – monthly trends from 2011 to March 2019



## MARKET DATA COLLECTION METHODOLOGY

WFP collects market information remotely on a weekly basis from all 22 governorates of Yemen through key informants located at capitals of all governorates as well as from partners operating throughout Yemen. Map 1 shows the locations of markets where we collect information from. Data are cleaned and consolidated mostly into monthly averages for the Yemen Monthly Watch Report. Food and fuel prices are analyzed against previous periods, including key baselines, such as the pre-crisis values of February 2015.

Field monitors and key informants collect also information about the availability. The classification of availability is based on monthly averages. A commodity is classified as Available when it is found available at every visit in all markets of a specific governorate; Widely Available when for only one visit the availability is not full; Sparsely Available when in at least half of the visits, the commodity is recorded as rare in the market; a commodity is Mostly Not Available when it was found only in rare cases in a governorate during the reporting month; finally a commodity is classified as Not Available when it is not found in any market of a governorate at any time.

The minimum food basket monitored by WFP contains five main food commodities: wheat flour, sugar, red beans, vegetable oil and salt. The quantities are adjusted against the survival caloric intake needs.

The Alert for Price Spikes (ALPS) is a WFP- Developed indicator calculated as follows:

$ALPS = (Price_{it} - Season_{it}) / \sigma_e$ . It is computed for each month (t) by dividing the difference between the observed and estimated seasonal price (automatically derived from historical data and constantly updated) of a specific commodity (i) by the standard deviation of the error term ( $\sigma_e$ ). The results of the analysis are presented in the form of charts using four categories based on the ALPS thresholds describing the market situation either as normal, alert, stress, or crisis.



Map 1: Locations of markets monitored by WFP

Situation on a given market	ALPS thresholds
Normal	ALPS < 0.25
Alert	0.25 ≤ ALPS < 1
Stress	1 ≤ ALPS < 2
Crisis	ALPS ≥ 2



## Annex 2: Average retail prices by commodity during March 2019 and previous months

Commodity	Governorate	Current Month	Previous Period				Direction of Change			
			1 M	3 M	6 M	Pre-Crisis	Direction of Change			
							(+/- 5%)	(+/-10%)	(+/-10%)	(+/-10%)
Oil (Vegetable)	Abyan	425	421	506	600	341				
	Addaleh	430	431	400	535	341				
	Aden	419	400	409	538	341				
	Al Baidha	458	454	500	608	341				
	Al Hodieda	456	480	440	625	341				
	Al Jawf	550	550	550	599	341				
	Al Mahra	391	350	350	484	341				
	Al Mahweet	450	444	488	544	341				
	Amran	506	500	534	550	341				
	Dhamar	474	465	466	553	341				
	Hadramout	440	432	434	516	341				
	Hajja	488	468	481	575	341				
	Ibb	468	450	459	585	341				
	Laheg	423	416	391	558	341				
	Mareb	464	450	449	594	341				
	Rayma	543	544	531	614	341				
	Sa'ada	425	444	550	513	341				
	Sana'a	479	500	435	588	341				
	Sana'a city	471	461	431	544	341				
	Shabwa	434	443	463	563	341				
Soqatra	600	550	575	600	341					
Taiz	440	475	438	544	341					

Commodity	Governorate	Current Month	Previous Period				Direction of Change			
			1 M	3 M	6 M	Pre-Crisis	Direction of Change			
							(+/- 5%)	(+/-10%)	(+/-10%)	(+/-10%)
Red Beans	Abyan	950	938	800	800	313				
	Addaleh	800	800	800	938	313				
	Aden	1000	1000	800	800	313				
	Al Baidha	713	625	750	700	313				
	Al Hodieda	1100	900	825	800	313				
	Al Jawf	500	500	500	750	313				
	Al Mahra	1000	1000	900	800	313				
	Al Mahweet	600	600	600	600	313				
	Amran	575	500	550	775	313				
	Dhamar	913	825	725	850	313				
	Hadramout	828	821	838	738	313				
	Hajja	700	700	638	638	313				
	Ibb	900	900	825	700	313				
	Laheg	900	850	800	900	313				
	Mareb	650	613	625	800	313				
	Rayma	950	800	600	700	313				
	Sa'ada	550	550	600	750	313				
	Sana'a	825	775	800	775	313				
	Sana'a city	800	713	775	813	313				
	Shabwa	775	700	713	725	313				
Soqatra	1000	1000	1000	0	313					
Taiz	863	800	700	888	313					

Commodity	Governorate	Current Month	Previous Period				Direction of Change			
			1 M	3 M	6 M	Pre-Crisis	Direction of Change			
							(+/- 5%)	(+/-10%)	(+/-10%)	(+/-10%)
Diesel	Abyan	308	285	320	444	150				
	Addaleh	370	306	325	450	150				
	Aden	375	318	325	451	150				
	Al Baidha	413	374	454	663	150				
	Al Hodieda	410	315	401	663	150				
	Al Jawf	180	180	210	268	150				
	Al Mahra	313	275	281	390	150				
	Al Mahweet	418	395	461	656	150				
	Amran	405	330	455	535	150				
	Dhamar	426	375	468	556	150				
	Hadramout	280	260	265	439	150				
	Hajja	405	369	460	513	150				
	Ibb	375	375	460	506	150				
	Laheg	363	310	328	463	150				
	Mareb	181	200	413	419	150				
	Rayma	448	400	525	625	150				
	Sa'ada	408	380	420	444	150				
	Sana'a	413	375	465	650	150				
	Sana'a city	394	375	438	594	150				
	Shabwa	345	300	306	434	150				
Soqatra	314	315	345	230	150					
Taiz	404	350	400	563	150					

Commodity	Governorate	Current Month	Previous Period				Direction of Change			
			1 M	3 M	6 M	Pre-Crisis	Direction of Change			
							(+/- 5%)	(+/-10%)	(+/-10%)	(+/-10%)
Petrol	Abyan	308	275	323	575	158				
	Addaleh	300	275	321	475	158				
	Aden	283	289	280	395	158				
	Al Baidha	355	321	415	575	158				
	Al Hodieda	355	325	409	606	158				
	Al Jawf	180	180	210	268	158				
	Al Mahra	325	285	301	390	158				
	Al Mahweet	355	330	425	513	158				
	Amran	355	335	405	575	158				
	Dhamar	363	325	424	656	158				
	Hadramout	285	265	309	488	158				
	Hajja	355	319	415	586	158				
	Ibb	325	325	415	620	158				
	Laheg	301	275	296	498	158				
	Mareb	175	175	238	313	158				
	Rayma	415	375	500	669	158				
	Sa'ada	355	330	424	563	158				
	Sana'a	355	325	421	625	158				
	Sana'a city	355	325	399	600	158				
	Shabwa	308	265	356	466	158				
Soqatra	200	225	225	230	158					
Taiz	358	320	388	531	158					

Commodity	Governorate	Current Month	Previous Period				Direction of Change			
			1 M	3 M	6 M	Pre-Crisis	Direction of Change			
							(+/- 5%)	(+/-10%)	(+/-10%)	(+/-10%)
Onion	Abyan	313	400	425	375	217				
	Addaleh	300	300	375	225	217				
	Aden	263	225	300	313	217				
	Al Baidha	325	325	338	313	217				
	Al Hodieda	275	275	275	300	217				
	Al Jawf	213	200	200	175	217				
	Al Mahra	313	413	438	375	217				
	Al Mahweet	300	300	300	400	217				
	Amran	338	325	275	400	217				
	Dhamar	288	275	325	313	217				
	Hadramout	214	206	288	269	217				
	Hajja	200	200	275	300	217				
	Ibb	200	200	275	250	217				
	Laheg	275	263	450	300	217				
	Mareb	375	425	325	325	217				
	Rayma	313	350	388	400	217				
	Sa'ada	425	313	275	300	217				
	Sana'a	263	300	300	263	217				
	Sana'a city	325	313	338	288	217				
	Shabwa	275	300	400	263	217				
Soqatra	500	500	550	550	217					
Taiz	263	300	350	288	217					

Commodity	Governorate	Current Month	Previous Period				Direction of Change			
			1 M	3 M	6 M	Pre-Crisis	Direction of Change			
							(+/- 5%)	(+/-10%)	(+/-10%)	(+/-10%)
Cooking Gas	Abyan	2500	2500	2500	1925					
	Addaleh	2500	2500	2275	2675	1925				
	Aden	4000	2500	2875	3000	1925				
	Al Baidha	5425	5500	5325	3250	1925				
	Al Hodieda	3150	3925	6750	6088	1925				
	Al Jawf	2000	2000	2050	2200	1925				
	Al Mahra	2500	2500	2500	2875	1925				
	Al Mahweet	3200	3200	3450	3275	1925				
	Amran	3000	3375	4375	5000	1925				
	Dhamar	3300	4225	10000	5200	1925				
	Hadramout	2213	2050	2063	2025	1925				
	Hajja	3250	5875	8000	6500	1925				
	Ibb	3000	3000	3500	3000	1925				
	Laheg	3500	3500	3500	3500	1925				
	Mareb	1750	1750	2063	2063	1925				
	Rayma	6250	6000	2000	5700	1925				
	Sa'ada	5850	6625	7125	4875	1925				
	Sana'a	3200	6000	3000	3250	1925				
	Sana'a city	3200	3100	3000	5050	1925				
	Shabwa	2375	2250	2250	2175	1925				
Soqatra	7750	7250	7000	6250	1925					
Taiz	4950	5875	3500	4750	1925					

Commodity	Governorate	Current Month	Previous Period				Direction of Change			
			1 M	3 M	6 M	Pre-Crisis	Direction of Change			