

SAUVER  
DES VIES  
CHANGER  
LES VIES



## Programme alimentaire mondial: Intervention en cas de crise et préparation aux situations d'urgence

Le Programme alimentaire mondial (WFP) est le premier à intervenir dans les situations d'urgence dues aux conflits, aux chocs climatiques, aux pandémies et autres catastrophes.

Nous fournissons une assistance alimentaire, monétaire ou autre là où les gens se retrouvent démunis et risquent de souffrir de la faim. Nous axons également notre action sur la préparation aux situations d'urgence, en collaborant avec des partenaires pour mettre en place des dispositifs d'alerte rapide et en aidant les communautés à limiter les répercussions de catastrophes imminentes.



Programme  
Alimentaire  
Mondial

Octobre 2019

 POUR L'HUMANITÉ  
ET POUR LA PLANÈTE



# Intervention en cas de crise

Notre plus grande intervention d'urgence se déroule au Yémen, où le conflit en cours provoque l'une des pires crises alimentaires du monde, tandis qu'en République arabe syrienne nous prêtons assistance à des millions de personnes déplacées en raison de la guerre civile en cours. Le WFP intervient aussi notamment dans le nord-est du Nigéria et au Soudan du Sud pour aider les personnes touchées par la violence et l'insécurité. **Ses interventions peuvent conjuguer distributions de vivres, assistance en espèces, supplémentation nutritionnelle et alimentation scolaire.** En République démocratique du Congo, un autre pays où les conflits et la faim s'exacerbent mutuellement, le WFP contribue à la lutte menée contre l'épidémie de fièvre Ebola en fournissant des vivres et en assurant des services logistiques.

Les ingénieurs du WFP jouent un rôle essentiel dans les interventions d'urgence. Quand des milliers de **réfugiés rohingya ont fui le Myanmar vers le Bangladesh**, ces ingénieurs ont sécurisé et aplani le terrain dans le camp de Kutupalong en vue d'atténuer les risques lors de la mousson. Ces travaux sont venus compléter l'assistance alimentaire apportée par le WFP.

La multiplication des chocs climatiques appelle aussi des réponses rapides et énergiques. Début 2019, lorsque le **cyclone Idai s'est abattu sur le Mozambique** et que les inondations ont submergé quelque 400 000 hectares de récoltes, le WFP s'est mobilisé rapidement pour distribuer des vivres et des bons aux victimes afin de leur permettre d'acheter des produits de première nécessité, tout en planifiant des activités de redressement, de reconstruction et de renforcement de la résilience. Nous avons également remis en état les réseaux de communication les plus importants afin d'accélérer l'intervention des pouvoirs publics et des partenaires humanitaires.

Le WFP coordonne les interventions menées pour faire face aux situations d'urgence de grande ampleur au nom de l'ensemble de la communauté d'aide humanitaire. Nous dirigeons **le module de la logistique**, qui assure le stockage et le transport de matériel de secours dans les zones touchées par des catastrophes, ainsi que **le module des télécommunications d'urgence**, qui établit ou rétablit les connexions dans les zones les plus reculées. Nous déployons en outre du personnel par l'intermédiaire de notre Équipe d'intervention rapide dans le domaine des technologies de l'information et des télécommunications.

**Le WFP gère le Service aérien d'aide humanitaire des Nations Unies (UNHAS)**, lequel permet à un large éventail d'organismes et d'ONG d'acheminer rapidement du personnel et des articles de première nécessité dans les zones les plus isolées qui seraient sinon inaccessibles. Au Yémen, depuis la fermeture de l'espace aérien de Sanaa aux vols internationaux, l'UNHAS est le seul service commun de transport aérien que les organisations humanitaires peuvent utiliser. Au Soudan du Sud, le WFP lorgne depuis six ans des vivres à l'intention des communautés vulnérables vivant dans des régions difficiles d'accès.

Le WFP gère par ailleurs les entrepôts de fournitures humanitaires des Nations Unies, un réseau mondial qui assure l'achat, l'entreposage et le transport rapide de fournitures d'urgence pour le compte de la communauté d'aide humanitaire.

De fait, l'appui et la coordination interorganisations sont des composantes fondamentales de notre démarche, et vont des évaluations conjointes de la vulnérabilité aux côtés du HCR pour **les réfugiés en République arabe syrienne** à la constitution d'équipes d'intervention rapide en collaboration avec l'UNICEF et des ONG au Soudan du Sud et au Nigéria.



YÉMEN



RÉPUBLIQUE ARABE SYRIENNE

# Préparation aux situations d'urgence



BANGLADESH

Une grande partie de notre action est axée sur la préparation et consiste à aider les pays à se prémunir contre les répercussions les plus graves de crises prochaines.

**La collecte de données est primordiale pour intervenir dans les situations d'urgence** liées aux conflits et aux conditions climatiques extrêmes. En Bolivie – le pays d'Amérique du Sud le plus exposé aux chocs climatiques –, des drones survolent des centaines d'hectares pour recueillir des informations sur des facteurs comme le niveau des réservoirs, qui permettent ensuite de prendre des mesures d'urgence en faveur des populations et de leurs troupeaux.

Des analyses géospatiales ciblées font apparaître les effets immédiats des catastrophes naturelles et permettent une intervention plus rapide adaptée aux besoins. Nos systèmes d'information géographique, comme ADAM (système automatisé d'analyse et de cartographie de la vulnérabilité), fournissent une cartographie 24 heures sur 24 et 7 jours sur 7 des tremblements de terre et des cyclones tropicaux.

Lorsque **des inondations soudaines ont frappé la Jordanie en 2018**, le WFP a utilisé son système d'information géographique pour établir une carte des risques d'inondation. Cela a aidé le Gouvernement à répertorier et à cibler les communautés les plus vulnérables.

Les systèmes d'alerte rapide éclairent les décisions sur l'attribution des ressources et le ciblage, de façon à aider les communautés à se préparer aux catastrophes. Au **Bangladesh**, par exemple, nos prévisions météorologiques ont abouti à la distribution d'aides monétaires aux agriculteurs vulnérables pour leur donner les moyens de prendre des mesures comme la consolidation de leur maison ou la constitution de réserves de nourriture avant les fortes inondations.

Nous travaillons aux côtés des communautés à la mise en place de mesures d'amélioration de la résilience, afin de les aider à atténuer les conséquences des crises. Ainsi, dans la région semi-aride du



SAHEL

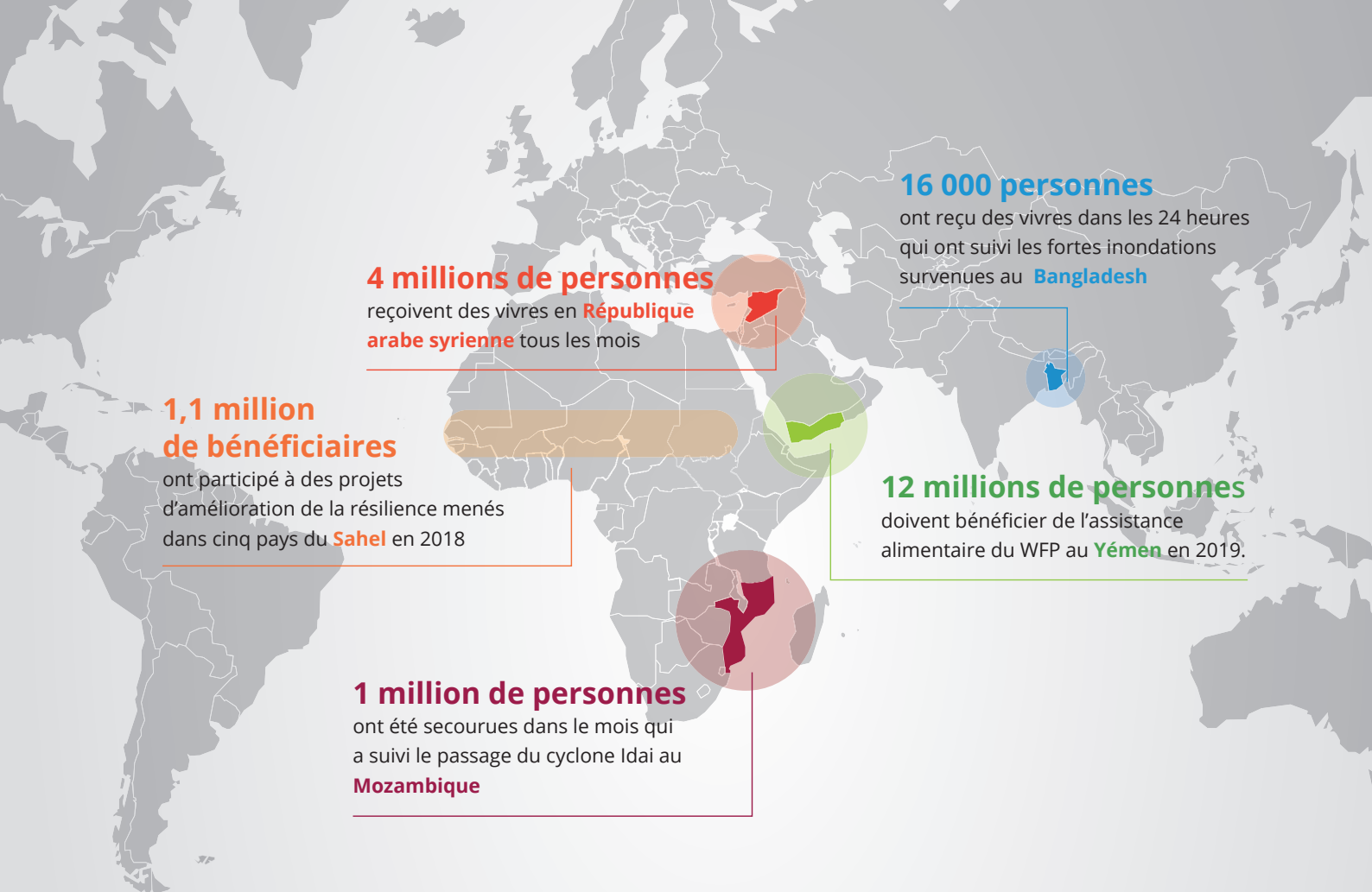
Sahel, les habitants creusent des retenues d'eau appelées "demi-lunes" pour lutter contre la sécheresse, et reçoivent en retour des produits alimentaires, de l'argent ou des terres.

En plus de météorologues, nous avons des analystes des conflits et des économistes dont les évaluations des risques sont exploitées dans le cadre de la préparation aux scénarios les plus pessimistes. Cela permet aux bureaux du WFP à travers le monde de déterminer les capacités d'intervention et de prendre des mesures en prévision d'éventuelles catastrophes. Lorsque **l'ouragan Dorian** est survenu en septembre 2019, par exemple, notre bureau de la Barbade chargé de la préparation aux situations d'urgence et de l'intervention en cas de crise dans les Caraïbes avait déjà commencé à collaborer avec des partenaires locaux pour mener une évaluation des besoins et planifier les secours. Ce bureau avait été mis en place en 2018 après le passage des ouragans Maria et Irma qui avaient dévasté une grande partie de la région, afin de faciliter les actions de prévention ainsi que les interventions rapides.

Notre personnel **est formé pour intervenir efficacement dans les situations d'urgence** – des formations en immersion comprennent des simulations de situations d'urgence réelles. Lorsque des moyens supplémentaires sont nécessaires pour appuyer une intervention, nous disposons de personnel prêt à agir sur-le-champ.

Nous collaborons avec les gouvernements dans le cadre de mesures plus vastes visant à améliorer le degré de préparation des pays aux situations d'urgence. Dans les provinces **des Philippines** les plus exposées aux catastrophes climatiques, par exemple, le WFP **forme des services d'administrations locales aux interventions d'urgence** et leur fournit des équipements afin de les aider à installer des stations météorologiques automatisées et à réaliser des travaux de stabilisation des pentes pour protéger les populations et leurs exploitations.





**Les situations d'urgence en chiffres**

**Les six situations** d'urgence de niveau 3 (le plus grave) dans le cadre desquelles le WFP apporte son soutien: nord-est du Nigéria, République démocratique du Congo, Sahel central (Burkina Faso, Mali, Niger), Soudan du Sud, République arabe syrienne et Yémen.

