

SALVAR
VIDAS,
CAMBIAR
VIDAS




Recomendaciones para la distribución de alimentos ante el brote de COVID-19



Programa
Mundial de
Alimentos



República Dominicana | Abril 2020



Pasos para desarrollar una distribución de alimentos crudos o cocidos en contextos de **emergencias**

Esta guía se basa en las Recomendaciones provisionales para ajustar los procedimientos operativos estándar para la distribución de alimentos en el contexto del brote de COVID-19, emitidas por el Inter-Agency Standing Committee, sobre la base de los procedimientos operativos estándares para distribuciones de alimentos ante COVID-19 del Programa Mundial de Alimentos (PMA), a nivel global.

La presente guía expone orientaciones provisionales destinadas a los coordinadores sobre el terreno, a los responsables de distribución de asistencia alimentaria de gobierno, organizaciones no gubernamentales, organizaciones de base comunitaria, personas de la comunidad y sector privado que trabajan en situaciones humanitarias en los lugares de distribución de alimentos, participan en la toma de decisiones y realizan actividades multisectoriales de preparación e intervención ante el brote de COVID-19.

Con él no se pretende reemplazar los procedimientos operativos estándar vigentes, sino complementarlos con el fin de minimizar el riesgo de exposición del personal, los asociados y los beneficiarios.

Establecer un comité de distribución de alimentos

- a. El propósito de este comité es planificar y organizar el registro, distribución y solucionar problemáticas que se presenten.
- b. El comité debe de tener un/a coordinador/a y secretario/a.
- c. Se recomienda que el comité tenga balance de género y este integrado también por un/a representante de la comunidad y de las iglesias.
- d. Este comité debe de designar roles y funciones diarias a los y las integrantes del comité: contactos con la población, asistentes de registro, enumeradores, distribuidores de raciones, cocineros, receptores de los alimentos, encargados del orden/oficiales de control de conglomeraciones, control en almacén o bodega.
- e. Establecer y poner en práctica las medidas de prevención de progresión del virus: tomar distancia de al menos un metro entre las personas que participan, no juntarse 4 o 5 personas, a la vez, en un espacio físico, elegir espacios al aire libre, cubrirse la boca con el codo al toser, proveer gel alcoholado. Si alguna persona está experimentando dificultades para respirar, no debe acudir a la reunión, y debe buscar atención médica inmediata.
- f. El comité debe sostener reuniones diarias para discutir información de distribución y temas relacionados. La agenda básica para las reuniones debe al menos incluir aspectos relacionados con repasar la organización de la próxima distribución, lecciones aprendidas de la distribución anterior y mejoras, retroalimentación recibida sobre distribuciones anteriores, medidas a implementar.
- g. El comité debe sostener una reunión semanal, puede ser ampliada, para analizar la información y las prácticas de distribución de esa semana con el fin de continuar las buenas prácticas y corregir aquellas que estén resultando ineficientes.
- h. El comité debe ser uno de los canales principales para diseminar información a la comunidad.
- i. El comité debe establecer una persona designada para recibir reclamos y responder a la comunidad.



Comunicación a la población participante

- a.** Asegurar que los hogares participantes de la distribución estén bien informados con anterioridad para evitar rumores. Informarles vía radio, mensajes de texto, redes sociales, nota de prensa, televisión, o llamadas directas:
- Que habrá suficiente para todos y todas (asegurar primero que este sea el caso).
 - La composición y duración de la ración.
 - Informar con claridad la modalidad de entrega y a quien va dirigida la ración que le será entregada, el lugar, fecha y horario.
 - La organización en los espacios de distribución, indicándoles cual es la persona calificada para ir a buscar la ración de la familia, no llevar niños/as o adultos mayores de no ser estrictamente necesario).
 - La duración aproximada de esta asistencia (cantidad de días que estarán entregando raciones, según fuentes oficiales)
 - Colocar la información de los puntos anteriores en un lugar visible en el punto/centro de distribución/en iglesia, colmados.
- b.** Importante mantener a la población informada durante la distribución, sobre esta información, el tiempo de espera y organización de la misma.



Antes de la distribución

- a. Asegurar un área de almacén y otra de entrega de los alimentos que garanticen su inocuidad.
- b. Verificar que se tengan los alimentos en el lugar requerido para la distribución.
- c. Reconfirmar la ración, roles y modalidad de entrega a participantes.
- d. Reconfirmar cantidad de raciones disponibles (cuantas personas se estarían asistiendo en esa distribución).
- e. Asegurar que se cuente con los equipos y materiales necesarios para la distribución.
- f. Verificar que todo el personal participante conozca su rol en el desarrollo del proceso.
- g. Establecer contactos locales y confirmar su participación dos días antes, si fuese posible.
- h. Identificar líderes comunitarios o socios locales que puedan apoyar en el proceso de convocatoria, organización y flujo de información con la población beneficiaria que estaría recibiendo las raciones.
- i. En caso de que aplique, convocar a la población para que asista por comunidades, barrios y calles, identificadas previamente con los contactos locales/líderes y lideresas de la comunidad quienes serán el soporte directo para asegurar el éxito.



Organización del espacio de la distribución

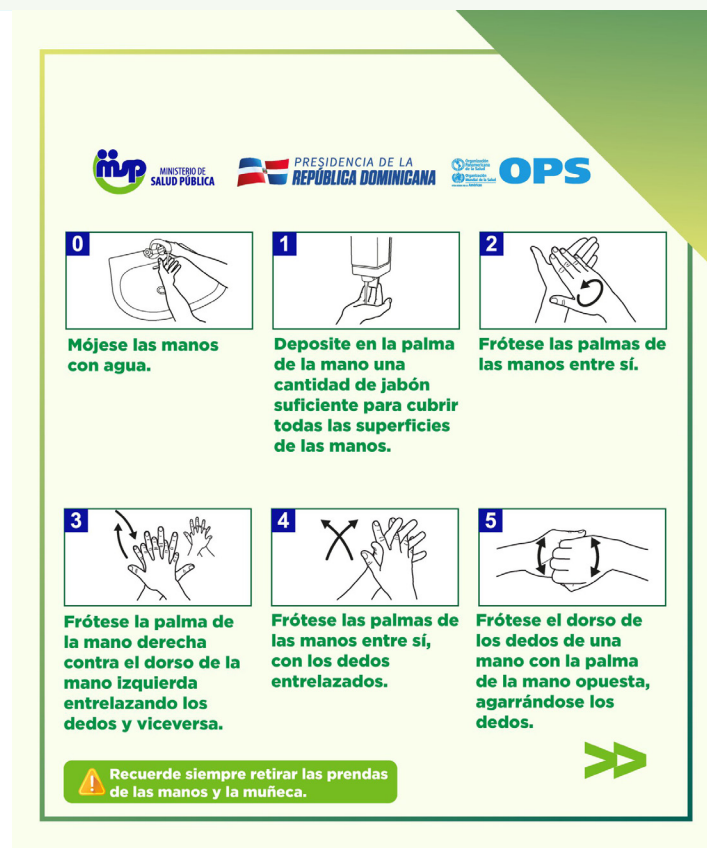
El diseño y organización del espacio de distribución debe permitir una entrega rápida y eficiente con el mínimo de pérdidas, evitando grandes acumulaciones de personas, permitiendo un proceso justo y registro fácil de raciones distribuidas.

- a. Organice y marque claramente los espacios asignados en el sitio de distribución.
- b. Limpiar con cloro y otros detergentes el área de recepción y entrega de los alimentos; manténgalos limpios, secos y ordenados en todo momento.
- c. Colocar un recipiente (dispensador) con la cantidad adecuada de solución de aseado de manos accesible a los beneficiarios y beneficiarias.
- d. Las personas deben ser asistidas por zona geográfica.
- e. Deben organizarse los alimentos según tipo y ración. Considerando si el alimento está pre-empacado o no.
- f. Delinear claramente las fronteras del punto de distribución para asegurar que sean respetadas, sobre todo la entrada y salida para evitar congestión.
- g. Área de un metro alrededor de la mesa para acordonar (con una cuerda o cinta) en el punto de recolección, si es posible. Esto asegurará que el punto de recolección sea accesible para un solo beneficiario a la vez.
- h. Asegurar solo una entrada y una salida.
- i. Separar a quienes reciben alimentos de los que esperan por recibirlos.
- j. Asegurar haya una separación entre beneficiarios y distribuidores (2 metros de distancia)
- k. De ser un espacio cerrado, asegúrese de que esté bien ventilado así como de mantener el número de personas permitido y a una distancia prudente, para evitar posibles contagios
- l. La seguridad de los y las beneficiarios/as y distribuidores/as debe ser la principal prioridad. También tomar en cuenta tiempo y condiciones de espera de modo que los adultos mayores y personas con condiciones crónicas o especiales tengan prioridad, igualmente debe tomarse en cuenta que las personas no permanezcan mucho tiempo esperando bajo el sol.
- m. Evitar entregas domiciliarias.



2.5 ¿Cuáles son las medidas para evitar la enfermedad por coronavirus (COVID-19) y otras enfermedades respiratorias?

- Lávese las manos con agua y jabón, y motive a todos los miembros de su familia a hacerlo de manera frecuente.
- Al estornudar o toser, cúbrase la boca y nariz con un pañuelo o con el antebrazo.
- Evite saludar con la mano o besos.
- Evite escupir en el piso.
- Evite compartir objetos personales.
- Evite visitar hogares y lugares donde haya personas afectadas por la enfermedad por coronavirus (COVID-19) y otras enfermedades respiratorias.
- Evite que adultos mayores y personas con enfermedades crónicas tengan contacto con otras que estén enfermas por la enfermedad por coronavirus (COVID-19) u otras enfermedades respiratorias.



Organización del espacio de lavamanos, dentro del espacio de distribución

- a. Asegúrese de que el punto de lavado de manos cuente con la cantidad adecuada de solución de lavado de manos.
- b. La solución de lavado a mano (solución de lejía al 0.05 %) se puede hacer de una variedad de bases de cloro disponibles en el mercado. Lavarse las manos con agua limpia y jabón es obligatorio para los beneficiarios y cualquier otra parte involucrada en el proceso / presente en el sitio de distribución.
- c. Solución desinfectante (solución de lejía al 0,5 %) y puede hacerse a partir de una variedad de bases de cloro disponibles en el mercado. Todas las soluciones de lavado y desinfección deben prepararse antes del envío al punto de distribución y marcarse claramente.
- d. El cloro concentrado y el blanqueador son sustancias altamente tóxicas pueden causar irritación e inflamación en los ojos, la garganta y la nariz. Al mezclar y usar una solución desinfectante al 0.5 %, se debe usar (incluyendo overoles impermeables, delantal, máscara N95, gafas protectoras y guantes dobles, es decir, guantes de látex desechables internos y guantes de látex externos de alta resistencia).



Seguridad y protocolo antes de la distribución

- a. Posicionar personal de control de público estratégicamente a fin de asegurar el movimiento ordenado de personas.
- b. Indicar a los beneficiarios que mantengan una distancia de un metro en todos los puntos durante las distribuciones.
- c. No permitir acumulación de personas alrededor del punto de distribución.
- d. Establecer registros de distribución según orden de llegada.
- e. Separar el almacén de alimentos del lugar de entrega.
- f. Asegurar la seguridad de puntos de entrada y salida.
- g. Al llegar al sitio de distribución, suministre a los beneficiarios solución gel desinfectante de manos a base de alcohol.
- h. Permitir solo un número pequeño de personas en el área de distribución a la vez. De 4 en 4 manteniendo en todo momento 2 metros de distancia.
- i. Organizar personas fuera del área de distribución en filas y grupos de acuerdo a comunidad y prioridad, y pedirles esperar hasta que sean llamados a pasar.
- j. Los beneficiarios no deben pasar por el punto de distribución más de una vez. Asegurar la distribución inicie y concluya en el día.



Durante la distribución

- Asegurar la distribución se lleve a cabo según lo planificado y que el personal presente cuente con los materiales y equipos de protección personal requeridos.
- No debe haber contacto físico entre el personal y los beneficiarios o entre los beneficiarios (2 metros de distancia).
- Los operadores en el punto de recolección deben colocar las raciones de alimentos en la lona/mesa en el punto de distribución y retroceder, permitiendo al beneficiario recolectar la ración.
- Después de la recolección de la ración, se debe indicar a los beneficiarios que salgan del sitio de recolección y se les debe alentar a que abandonen el sitio de distribución.

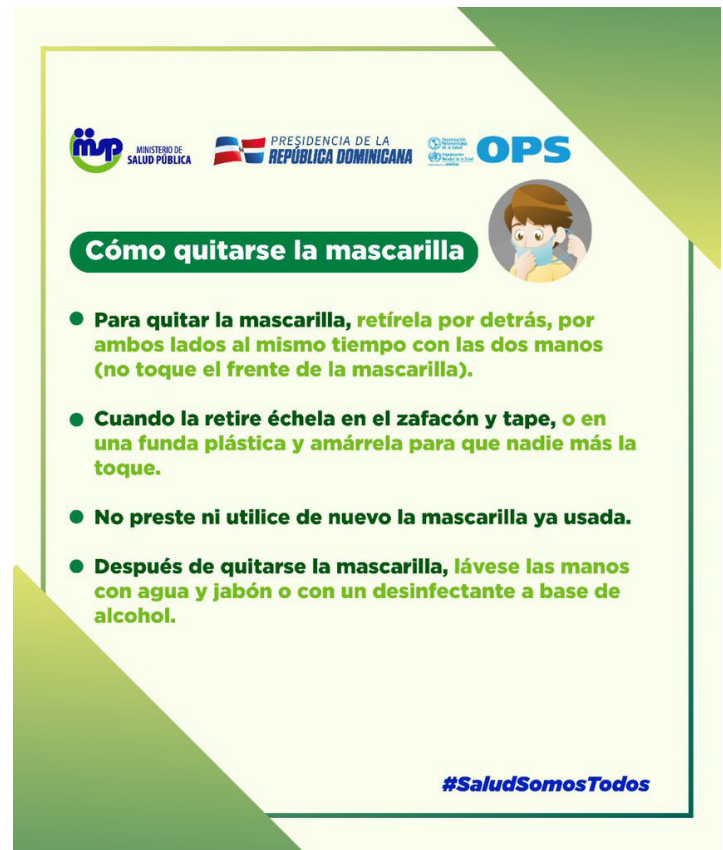


MINISTERIO DE SALUD PÚBLICA **PRESIDENCIA DE LA REPÚBLICA DOMINICANA** **OPS**

Cómo ponerse la mascarilla

- **Antes de ponerse la mascarilla, lávese las manos con agua y jabón o un desinfectante a base de alcohol.**
- **Al ponérsela asegure que le cubra la boca y la nariz, y que quede bien ajustada.**
- **Evite tocar la mascarilla mientras la usa, si lo hace lávese las manos de nuevo de forma correcta.**
- **Si la mascarilla se humedece o se ensucia, cámbiela por otra.**

➤



MINISTERIO DE SALUD PÚBLICA **PRESIDENCIA DE LA REPÚBLICA DOMINICANA** **OPS**

Cómo quitarse la mascarilla

- **Para quitar la mascarilla, retírela por detrás, por ambos lados al mismo tiempo con las dos manos (no toque el frente de la mascarilla).**
- **Cuando la retire échela en el zafacón y tape, o en una funda plástica y amárrela para que nadie más la toque.**
- **No preste ni utilice de nuevo la mascarilla ya usada.**
- **Después de quitarse la mascarilla, lávese las manos con agua y jabón o con un desinfectante a base de alcohol.**

#SaludSomosTodos



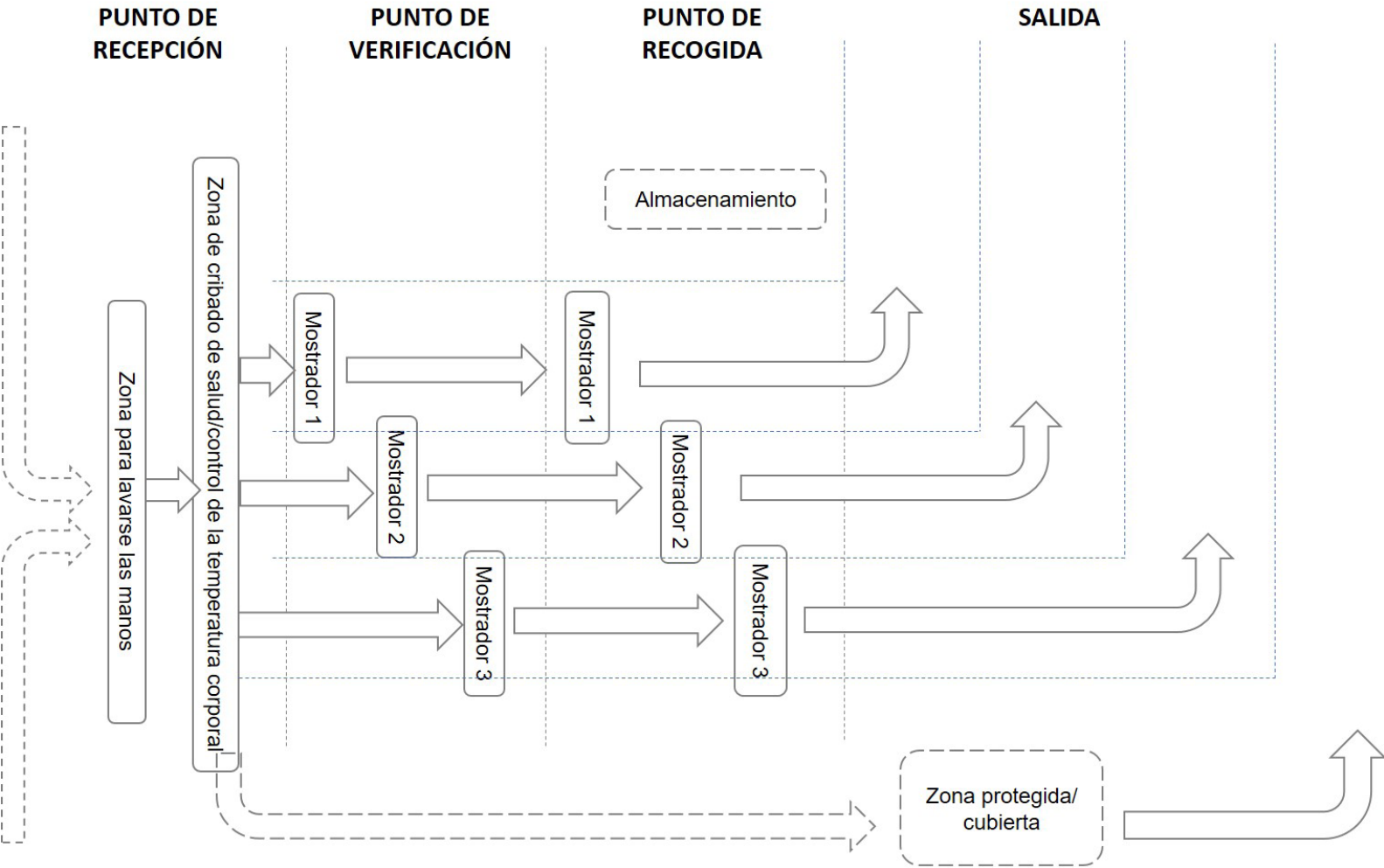
Después de la distribución

- a. Revisar los balances de alimentos, repasar cómo fluyo la distribución y organizar la próxima.
- b. Realizar limpieza y desinfección del lugar. Asimismo, se deberá condicionar el área varias veces durante la entrega o al final usando los equipos requeridos necesarios para este tipo de limpieza.
- c. Elaborar una matriz de registro sobre los hogares que recibieron la ración (podría servir como insumo de reporte de la operación).
- d. Seguimiento aleatorio a beneficiarios/as para identificar la percepción sobre la ración recibida.
- e. Mecanismo de retroalimentación y quejas de participantes en distribuciones. Retire todas las cintas, cuerdas y señalización.
- f. Limpie la estación de lavado de manos y retire/almacene la solución de lavado de manos.
- g. Es obligatorio que todo el personal en el sitio de distribución realice el saneamiento de manos y siga las prácticas generales de higiene.



Plan de muestra del sitio para la distribución de alimentos

Anexo 1: Modelo de plan para los lugares de distribución de alimentos en el contexto de la COVID-19



(Remisión de casos sospechosos siguiendo los protocolos de salud nacionales)





USAID
DEL PUEBLO DE LOS ESTADOS
UNIDOS DE AMÉRICA



**Programa
Mundial de
Alimentos**

Programa Mundial de Alimentos

Avenida Anacaona n.º9, 3er piso, Mirador Sur.
Santo Domingo, República Dominicana
wfp.dominicanrepublic@wfp.org
Tel. 809-537-0909
Apartado postal 1424