



World Food Programme
Programme Alimentaire Mondial
Programa Mundial de Alimentos
برنامج الأغذية العالمي

المجلس التنفيذي
الدورة السنوية

روما، 29 يونيو/حزيران – 3 يوليو/تموز 2020

التوزيع: عام
التاريخ: 11 يونيو/حزيران 2020
اللغة الأصلية: الإنكليزية
البند 10 من جدول الأعمال
WFP/EB.A/2020/10-D
مسائل التسيير والإدارة
للعلم

تتاح وثائق المجلس التنفيذي على موقع البرنامج على الإنترنت (<https://executiveboard.wfp.org>).

تقرير عن الخسائر العالمية في الفترة من 1 يناير/كانون الثاني إلى 31 ديسمبر/كانون الأول 2019

موجز تنفيذي

واجه برنامج الأغذية العالمي (البرنامج) التحديات التشغيلية الناجمة عن سبع حالات طوارئ من المستوى 3 وإحدى عشرة حالة طوارئ من المستوى 2 ووقر مساعدة غذائية عالية الجودة لما يقرب من 100 مليون شخص في عام 2019. وهذا يعني مناولة 5.5 مليون طن متري من الأغذية، أي ما يناظر زيادة بنسبة 20 في المائة مقارنة بالسنة السابقة.

وقد تحقق ذلك بفضل سلسلة إمداد شاملة متمسكة بالفعالية والمرونة ونظم متينة للتخفيف من المخاطر وعمليات إدارة قوية. بيد أن أحداثاً خارجة عن سيطرة البرنامج أدت إلى مستويات مرتفعة نسبياً من الخسائر العالمية في الأغذية. وقد أسفرت هذه الأحداث عن خسائر يُعتد بها قبل التسليم وبعده في مستحضر Super Cereal الذي وقّره أحد الموردين.

وبلغت خسائر ما قبل التسليم 20 966 طناً مترياً، بقيمة قدرها 9.7 مليون دولار أمريكي، وهي ثاني أكبر خسائر من حيث الحجم والقيمة على السواء منذ عام 2011. وكان تلف الأغذية الناجم عن مشاكل في المنشأ سبب 50 في المائة من الخسائر، بقيمة قدرها 4.8 مليون دولار أمريكي.

وبلغت خسائر ما بعد التسليم 24 113 طناً مترياً، بقيمة إجمالية قدرها 14.9 مليون دولار أمريكي، وهي ثالث أكبر خسائر من حيث الحجم وخامس أكبر خسائر من حيث القيمة منذ عام 2011. وكانت نسبة قدرها 89 في المائة من جميع خسائر ما بعد التسليم، أي 21 450 طناً مترياً، راجعة إلى إعادة التجميع أو إعادة التعبئة أو إعادة التغليف، وإلى تلف الأغذية بسبب مشاكل في المنشأ، وسوء النقل، والتخزين غير السليم أو المطول، والخسائر الناجمة عن الاضطرابات المدنية.

وانطوت عشر عمليات قطرية على 18 371 طناً مترياً، أو 76 في المائة، من خسائر ما بعد التسليم، والتي تُعزى نسبة قدرها 53 في المائة منها، أو 9 821 طناً مترياً، إلى عمليات الطوارئ من المستوى 3 في اليمن ونيجيريا والنيجر وجنوب السودان ومالي.

لاستفساراتكم بشأن الوثيقة:

السيد J. Crisci
المدير بالنيابة
شعبة عمليات سلسلة الإمداد
هاتف: 066513-2704

السيد أمير عبد الله
نائب المدير التنفيذي
مكتب المدير التنفيذي
هاتف: 066513-2401

مقدمة

- 1- يقدّم هذا التقرير لمحة عامة عن الخسائر العالمية – قبل التسليم وبعده – في عام 2019، ويصف التدابير المتخذة مؤخرًا لمنع هذه الخسائر أو التقليل منها. وتوضّح الملاحق تفاصيل الخسائر الخاصة بكل بلد، وتحدّد البلدان التي تجاوزت الخسائر فيها عتبات الإبلاغ الخاصة بالبرنامج⁽¹⁾.
- 2- وخسائر ما قبل التسليم هي الخسائر التي تحدث إلى حين انتقال سند الملكية القانونية للأغذية إلى الحكومة وذلك عادة عند نقطة دخولها الأولى إلى البلد المتلقي.
- 3- وأما خسائر ما بعد التسليم فهي تلك التي تحدث بعد وصول الأغذية إلى البلد المتلقي وقبل توزيعها على الأشخاص المحتاجين.
- 4- وبموجب الإطار القانوني الذي يعمل البرنامج في نطاقه، ينتقل سند الملكية القانونية للسلع الغذائية عادة إلى حكومة البلد المتلقي عند نقطة دخولها الأولى إلى البلد الذي ستوزّع فيه. ومع ذلك، وبالرغم من أن سند الملكية القانونية للسلع الغذائية التي يحتفظ بها البرنامج في مستودعاته في بلد متلقٍ ربما يكون قد انتقل إلى الحكومة المعنية، يحتفظ البرنامج عادة بالحياسة إلى ما يتجاوز بكثير نقطة انتقال سند الملكية القانونية.
- 5- ولا يُغطي التقرير استخدامات الأغذية في غير مقاصدها بعد توزيعها على المستفيدين. فالاستخدامات غير المقصودة، مثل التقاسم أو السرقة أو البيع، يجري تحديدها عن طريق الرصد، ومعالجتها وفقًا لذلك.
- 6- وبعد موافقة المجلس التنفيذي على خطة التأمين الذاتي للبرنامج، جرى توسيع نطاق الخطة ليغطي خسائر ما بعد التسليم. وبالتالي، يغطي التأمين جميع خسائر البرنامج من لحظة حيازة البرنامج للسلع حتى تسليمها فعليًا إلى الشريك المتعاون أو المستفيدين أو الحكومة⁽²⁾.

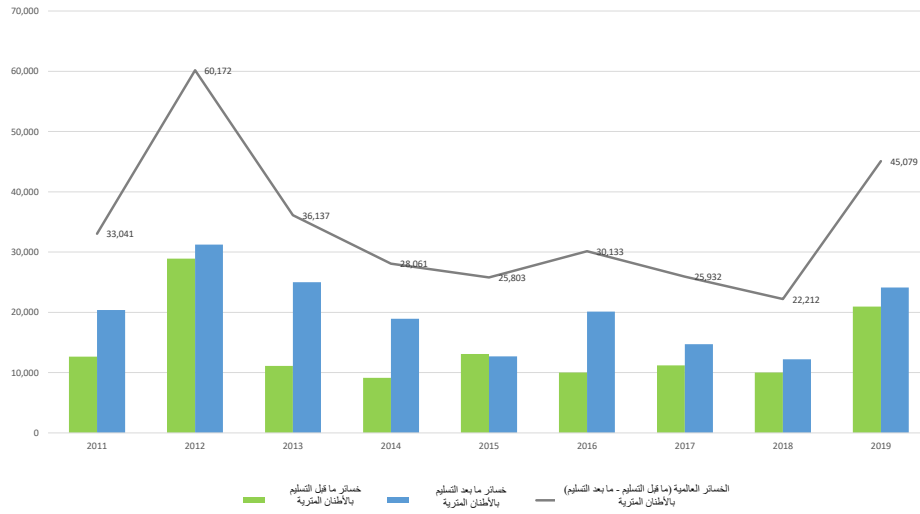
خصائص الخسائر العالمية لعام 2019

- 7- تُعرض الخسائر العالمية لعام 2019 من حيث الحجم (بالأطنان المترية) والقيمة (بالدولارات الأمريكية)، وتُقارن بخسائر السنوات السابقة.
- 8- ونتيجة للخسائر التي يُعند بها والتي حدثت لأسباب خارجة عن إرادة البرنامج، وصل حجم الخسائر العالمية في عام 2019 إلى 45 097 طنًا متريًا، وهذا ثاني أعلى مستوى منذ عام 2011 (أنظر الشكل 1 والملحق الأول).

(1) هذه بلدان بلغت فيها الخسائر بالنسبة لصف واحد من الأغذية ما لا يقل عن 2 في المائة من الكمية التي جرت مناوئتها، وكانت قيمتها المطلقة لا تقل عن 20 000 دولار أمريكي؛ وبلدان تزيد فيها القيمة المطلقة للخسائر في صف واحد من الأغذية عن 100 000 دولار أمريكي.

(2) خطة البرنامج للإدارة (2018-2020) (WFP/EB.2/2017/5-A/1/Rev.1).

الشكل 1: الخسائر العالمية في الأغذية حسب الحجم، 2011-2019



- 9- ووصلت قيمة الخسائر العالمية إلى ثالث أعلى قيمة لها منذ عام 2011، حيث بلغت 24.6 مليون دولار أمريكي.
- 10- وحدثت نسبة ذات شأن من الخسائر العالمية – 19 320 طنا متريا أو 43 في المائة – نتيجة لمشاكل متعلقة بالجودة خارجة عن سيطرة البرنامج بشأن مستحضر Super Cereal (خليط الذرة والصويا وخليط القمح والصويا) الذي وفره أحد الموردين. وقد تأثر بهذه الخسائر 25 بلدا (انظر الفقرات 2-15 في الملاحق حيث يرد شرح مفصّل).
- 11- وبلغت خسائر خليط الذرة والصويا، ودقيق القمح، والذرة الرفيعة، والأرز، والقمح 35 440 طنا متريا بقيمة قدرها 17.7 مليون دولار أمريكي، مما يشكل 79 في المائة من حجم الخسائر العالمية و72 في المائة من قيمتها (انظر التفاصيل في الجدول 1).

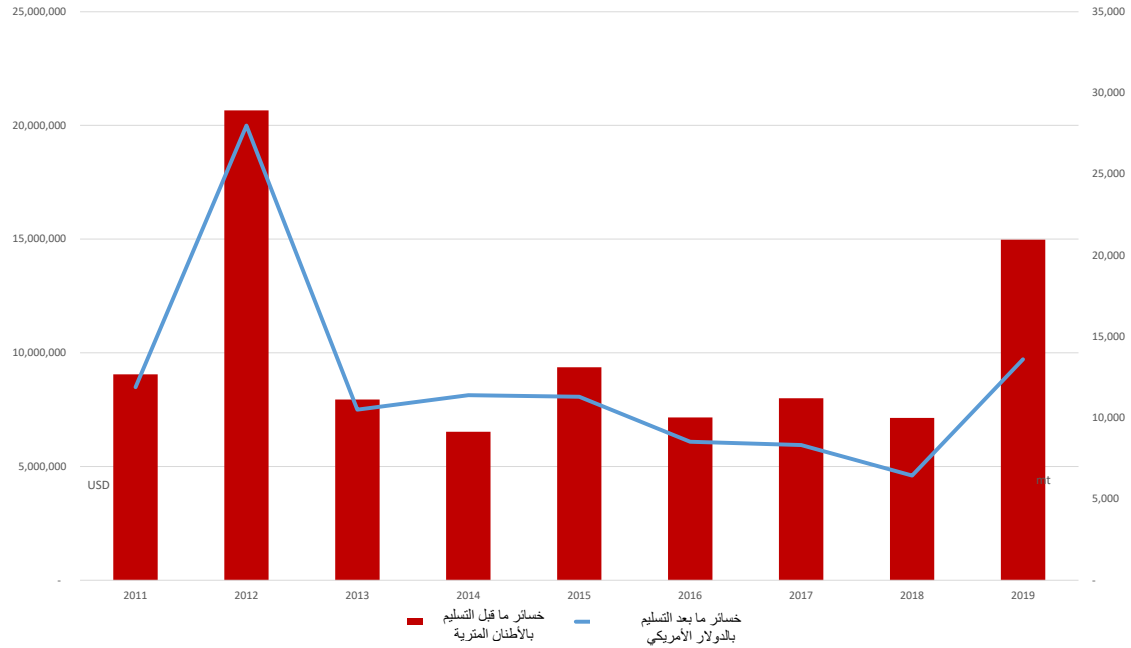
الجدول 1: السلع الخمس التي لحقتها أعلى خسائر، 2019				
السلعة	الخسائر (طن متري)	دولار أمريكي	دولار أمريكي للطن المتري	الخسائر كنسبة مئوية من الخسائر الإجمالية من حيث الحجم
خليط الذرة والصويا ⁽³⁾	22 049	12 570 653	570	49
دقيق القمح	5 097	2 110 108	414	11
الذرة الدقيقة	3 607	1 097 894	304	8
الأرز	2 527	1 259 644	498	6
القمح	2 159	688 945	319	5

خصائص خسائر ما قبل التسليم لعام 2019

- 12- تُعرض خسائر ما قبل التسليم لعام 2019 من حيث الحجم (بالأطنان المترية) والقيمة (بالدولارات الأمريكية)، وتقارن بخسائر السنوات السابقة من حيث الحجم والقيمة والأسباب.
- 13- في عام 2019، بلغت خسائر ما قبل التسليم 20 966 طنا متريا، وهذا ثاني أعلى مستوى من حيث الحجم منذ عام 2011 (الشكل 2).
- 14- وبلغت قيمة هذه الخسائر 9.7 مليون دولار أمريكي، وهذا ثاني أعلى مستوى من حيث القيمة منذ عام 2011 (الشكل 2).

⁽³⁾ أدت مشاكل متعلقة بالجودة خارجة عن سيطرة البرنامج بشأن مستحضر Super Cereal الذي وفره أحد الموردين إلى خسائر قدرها 19 073 طنا متريا أو 87 في المائة في خليط الذرة والصويا. ويسعى البرنامج إلى الحصول على تعويض عن هذه الخسائر.

الشكل 2: خسائر ما قبل التسليم حسب الحجم والقيمة، 2011-2019



- 15- ومثلت خسائر خليط الذرة والصويا البالغة 9 829 طنا متريا، بقيمة متوسطة قدرها 481 دولارا أمريكيا للطن المتري، 47 في المائة من مجموع خسائر ما قبل التسليم. ومن بين هذه الخسائر، حدثت خسائر قدرها 9 595 طنا متريا أو 98 في المائة نتيجة لمشاكل متعلقة بالجودة بشأن مستحضر Super Cereal الذي وفره أحد الموردين.
- 16- ومثلت خسائر دقيق القمح البالغة 2 991 طنا متريا بقيمة متوسطة قدرها 409 دولارات أمريكية للطن المتري 14 في المائة من مجموع خسائر ما قبل التسليم.
- 17- ومثلت خسائر الأرز البالغة 1 826 طنا متريا بقيمة متوسطة قدرها 467 دولارا أمريكيا للطن المتري 9 في المائة من مجموع خسائر ما قبل التسليم.

الأسباب الرئيسية لخسائر ما قبل التسليم

- 18- في عام 2019، كانت نسبة قدرها 50 في المائة من خسائر ما قبل التسليم، أو 10 530 طنا متريا بقيمة قدرها 4.8 مليون دولار أمريكي، راجعة أساسا إلى تلف الأغذية بسبب مشاكل في المنشأ.
- 19- وأدى سوء النقل إلى خسائر قبل التسليم بلغت 8 608 أطنان متريا بقيمة قدرها 3.8 مليون دولار أمريكي. وتمثل هذه الخسائر 41 في المائة من مجموع خسائر ما قبل التسليم.
- 20- وحدثت نسبة قدرها 84 في المائة من هذه الخسائر أثناء النقل البحري و16 في المائة أثناء النقل البري. والنقل البحري هو عموما وسيلة النقل الأولى للسلع المشتراة على الصعيد الدولي، مما يعني أن غالبية أغذية البرنامج تُنقل بالسفن البحرية. وتُنقل الأغذية السائبة على متن هذه السفن مما يزيد من تعرضها للأضرار الناجمة عن المياه والانسكاب وغير ذلك من أسباب التلف.

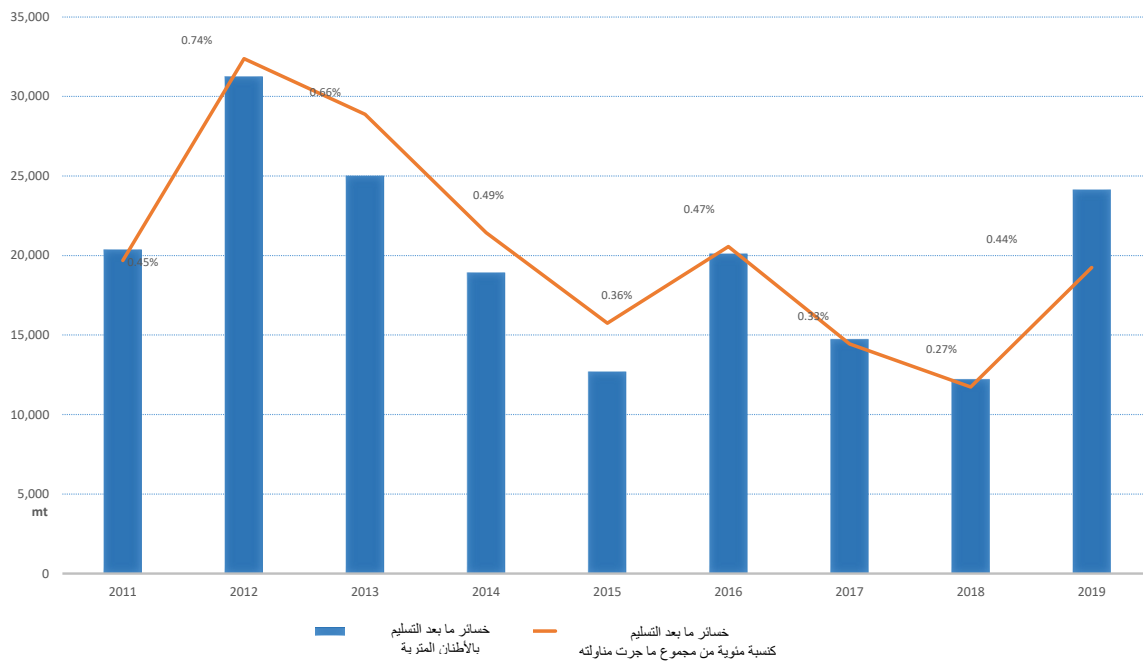
خصائص خسائر ما بعد التسليم لعام 2019

- 21- تُعرض خسائر ما بعد التسليم لعام 2019 من حيث الحجم والقيمة وتُقارن بخسائر السنوات السابقة من حيث الحجم والقيمة والأسباب.

22- كان حجم خسائر ما بعد التسليم في عام 2019 ثالث أكبر حجم منذ عام 2011 بدلالة القيمة المطلقة بيد أنه كان رابع أصغر حجم بدلالة النسبة المئوية من الأغذية التي جرت مناوالتها.⁽⁴⁾ وبلغت خسائر ما بعد التسليم 24 113 طنا متريا، أو 0.44 في المائة من كمية الأغذية التي جرت مناوالتها والبالغة 5.5 مليون طن متري؛ وكانت الأرقام المناظرة لعام 2018 هي 12 218 طنا متريا و0.27 في المائة (انظر الشكل 3 والملحق الحادي عشر). وكانت المشاكل المتعلقة بمستحضر Super Cereal الذي وفره أحد الموردين السبب في 9 725 طنا متريا، أو 40 في المائة، من هذه الخسائر.

23- وفي عام 2019، كانت القيمة الإجمالية لخسائر ما بعد التسليم 14.9 مليون دولار أمريكي، وهذه خامس أعلى قيمة منذ عام 2011 بدلالة القيمة المطلقة. ومع وصول نسبة هذه الخسائر إلى 0.57 في المائة من الأغذية التي جرت مناوالتها، والتي تبلغ قيمتها 2.61 مليار دولار أمريكي، كانت أيضا خامس أعلى قيمة من حيث النسبة المئوية. وكانت الأرقام المناظرة لعام 2018 هي 9.8 مليون دولار أمريكي و0.42 في المائة (انظر الشكل 3 والملحق الحادي عشر).⁽⁵⁾

الشكل 3: خسائر ما بعد التسليم حسب الحجم، 2011-2019

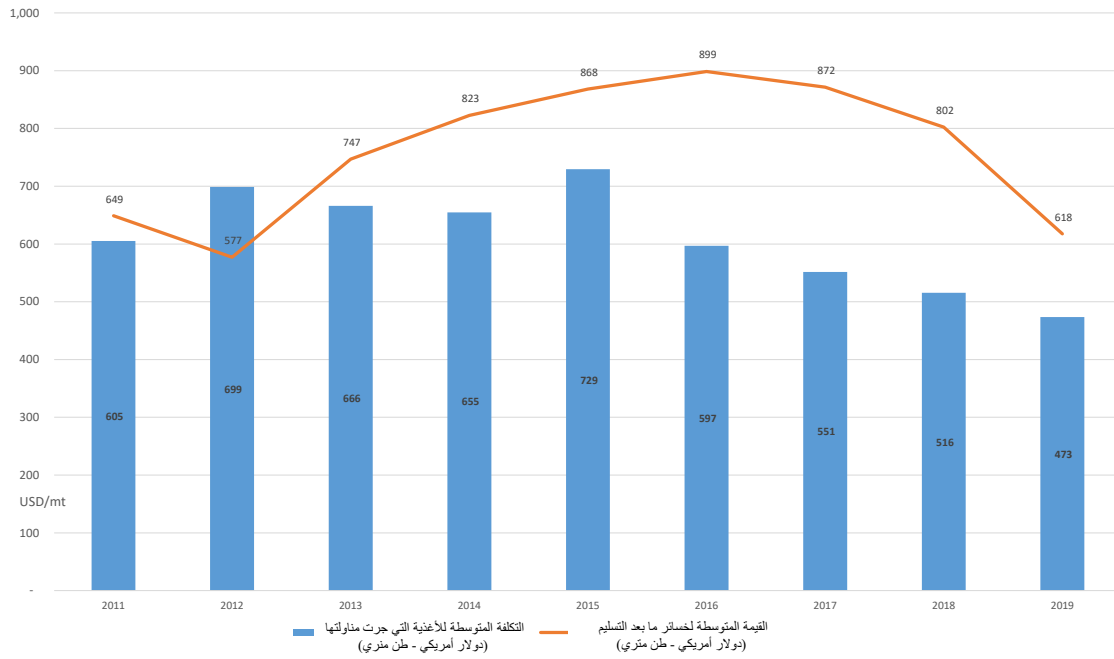


24- وفي عام 2019، بلغ متوسط قيمة الأغذية التي جرت مناوالتها 473 دولارا أمريكيا للطن المتري مقابل 516 دولارا أمريكيا للطن المتري في عام 2018. وبلغ متوسط قيمة خسائر ما بعد التسليم 618 دولارا أمريكيا للطن المتري مقابل 802 من الدولارات الأمريكية للطن المتري في عام 2018 (انظر الشكل 4).

(4) تُعرّف كمية الأغذية التي جرت مناوالتها بأنها "المخزونات الافتتاحية في البلد المتلقي بالإضافة إلى السلع المتسلمة في البلد المتلقي".

(5) يجري تقييم الأصناف الغذائية وفقا "لمتوسط الأسعار المتحرك"، حيث يجري تحديد تكلفة كل صنف من المتوسط المرجح لتكاليف الأصناف المماثلة في بداية الفترة وخلالها. وتحدّد قيمة الخسائر في هذا التقرير على أساس متوسط الأسعار المتحرك في نهاية عام 2018.

الشكل 4: التكلفة المتوسطة للأغذية التي جرت مناوالتها والقيمة المتوسطة لخسائر ما بعد التسليم، 2011-2019



- 25- ونتيجة لخسائر بلغت 4 761 طنا متريا، بقيمة متوسطة قدرها 546 دولارا أمريكيا للطن المتري، بلغت حصّة أوغندا من إجمالي خسائر ما بعد التسليم 20 في المائة. وشكلت حصّة اليمن المتأثر بالنزاع، نتيجة لخسائر بلغت 3 764 طنا متريا بقيمة متوسطة قدرها 672 دولارا أمريكيا للطن المتري، 16 في المائة، في حين شكلت حصّة نيجيريا، نتيجة لخسائر بلغت 2 746 طنا متريا بقيمة متوسطة قدرها 479 دولارا أمريكيا دولار للطن المتري، 11 في المائة.
- 26- وشكلت خسائر خليط الذرة والصويا البالغة 12 220 طنا متريا، بقيمة متوسطة قدرها 642 دولارا أمريكيا للطن المتري، 51 في المائة من إجمالي خسائر ما بعد التسليم. وكان قدر يُعتد به من هذه الخسائر – 478 9 طنا متريا أو 78 في المائة – راجعا إلى مشاكل متعلقة بجودة مستحضر Super Cereal الذي وفره أحد الموردين. ومن بين جميع خسائر ما بعد التسليم في خليط الذرة والصويا، حدثت نسبة قدرها 27 في المائة، أو 3 352 طنا متريا بقيمة متوسطة قدرها 601 من الدولارات الأمريكية للطن المتري، في أوغندا. وشكلت حصّة نيجيريا 14 في المائة من هذه الخسائر، حيث كان حجم خسائرها 1 701 من الأطنان المترية بقيمة متوسطة قدرها 537 دولارا أمريكيا للطن المتري، في حين شكلت حصّة النيجر والصومال 13 و11 في المائة على التوالي. وكان حجم الخسائر في النيجر 1 528 طنا متريا بقيمة متوسطة قدرها 701 من الدولارات الأمريكية للطن المتري، في حين كان حجمها في الصومال 1 362 طنا متريا بقيمة متوسطة قدرها 703 دولارات أمريكية للطن المتري.
- 27- وشكلت خسائر قدرها 2 106 أطنان مترية من دقيق القمح، بقيمة متوسطة قدرها 421 دولارا أمريكيا للطن المتري، 9 في المائة من إجمالي خسائر ما بعد التسليم. ومن بين هذه الخسائر، حدثت نسبة قدرها 77 في المائة في اليمن، حيث بلغت 1 631 طنا متريا بقيمة متوسطة قدرها 430 دولارا أمريكيا للطن المتري.
- 28- وشكلت خسائر قدرها 1 999 طنا متريا من الذرة الرفيعة بقيمة متوسطة قدرها 314 دولارا أمريكيا للطن المتري 8 في المائة من إجمالي خسائر ما بعد التسليم. ومن بين هذه الخسائر، حدثت نسبة قدرها 40 في المائة في نيجيريا، حيث بلغت 805 أطنان مترية بقيمة متوسطة قدرها 252 دولارا أمريكيا للطن المتري.

الأسباب الرئيسية لخسائر ما بعد التسليم

29- في عام 2019، كانت نسبة قدرها 89 في المائة من خسائر ما بعد التسليم، أو 21 450 طناً مترياً، راجعة إلى إعادة التجميع أو إعادة التعبئة أو إعادة التغليف، وتلف الأغذية بسبب مشاكل في المنشأ، وسوء النقل، والتخزين غير السليم أو المطول، والخسائر الناجمة عن الاضطرابات المدنية (انظر الشكل 5). وترد تفاصيل محدّدة حسب البلد في الملحق الأول.

الشكل 5: الأسباب الرئيسية الخمسة لخسائر ما بعد التسليم، 2019

إعادة التجميع أو إعادة التغليف	تلف الأغذية الناجم عن مشاكل في المنشأ	سوء النقل	التخزين غير السليم أو المطول	خسائر بسبب الاضطرابات المدنية
<ul style="list-style-type: none"> • 8 119 طناً مترياً • 0.15 في المائة من مجموع الأغذية المناولة • 34 في المائة من مجموع خسائر ما بعد التسليم 	<ul style="list-style-type: none"> • 6 343 طناً مترياً • 0.12 في المائة من مجموع الأغذية المناولة • 26 في المائة من مجموع خسائر ما بعد التسليم 	<ul style="list-style-type: none"> • 2 669 طناً مترياً • 0.05 في المائة من مجموع الأغذية المناولة • 11 في المائة من مجموع خسائر ما بعد التسليم 	<ul style="list-style-type: none"> • 2 479 طناً مترياً • 0.04 في المائة من مجموع الأغذية المناولة • 10 في المائة من مجموع خسائر ما بعد التسليم 	<ul style="list-style-type: none"> • 1 839 طناً مترياً • 0.03 في المائة من مجموع الأغذية المناولة • 8 في المائة من مجموع خسائر ما بعد التسليم

30- وأدت المشاكل المتعلقة بإعادة التجميع أو إعادة التغليف إلى خسائر بعد التسليم قدرها 8 119 طناً مترياً، أو 0.15 من الأغذية التي جرت مناولتها و34 في المائة من إجمالي خسائر ما بعد التسليم. ومن بين هذه الخسائر، حدثت خسائر قدرها 4 611 طناً مترياً أو 57 في المائة في أوغندا.

31- وأدى تلف الأغذية الناجم عن مشاكل في المنشأ إلى خسائر بعد التسليم قدرها 6 343 طناً مترياً، أو 0.12 في المائة من الأغذية التي جرت مناولتها و26 في المائة من إجمالي خسائر ما بعد التسليم. وشكلت حصّة النيجر والصومال معا 45 في المائة من هذه الخسائر، أو 2 854 طناً مترياً.

32- وسبب سوء النقل 2 669 طناً مترياً من الخسائر، أو 0.05 في المائة من الأغذية التي جرت مناولتها و11 في المائة من إجمالي خسائر ما بعد التسليم. ومن بين هذه الخسائر، حدثت نسبة قدرها 54 في المائة، أو 1 437 طناً مترياً، في اليمن وجنوب السودان⁽⁶⁾.

33- وأدى التخزين غير السليم أو المطول إلى خسائر قدرها 2 479 طناً مترياً، أو 0.04 في المائة من الأغذية التي جرت مناولتها و10 في المائة من إجمالي خسائر ما بعد التسليم. ومن بين هذه الخسائر، حدثت خسائر قدرها 1 963 طناً مترياً أو 79 في المائة في النيجر والكاميرون ونيجيريا وموزامبيق واليمن.

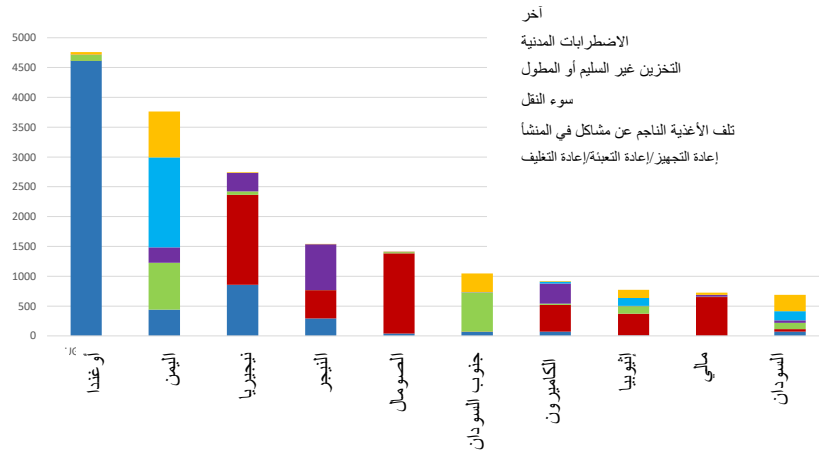
34- وأدت الاضطرابات المدنية في 10 بلدان إلى خسائر قدرها 1 839 طناً مترياً، أو 0.03 في المائة من الأغذية التي جرت مناولتها و8 في المائة من إجمالي خسائر ما بعد التسليم. وكانت حصّة اليمن من هذه الخسائر 1 508 طناً مترياً أو 82 في المائة.

خسائر ما بعد التسليم حسب البلد

35- أسفرت عشر عمليات قطرية عن 18 371 طناً مترياً، أو 76 في المائة، من خسائر ما بعد التسليم في عام 2019 (انظر الشكل 6). وضمن هذه العمليات، أدت عمليات الطوارئ من المستوى 3 في اليمن ونيجيريا والنيجر وجنوب السودان ومالي إلى 53 في المائة من هذه الخسائر، بقيمة قدرها 9 821 طناً مترياً.

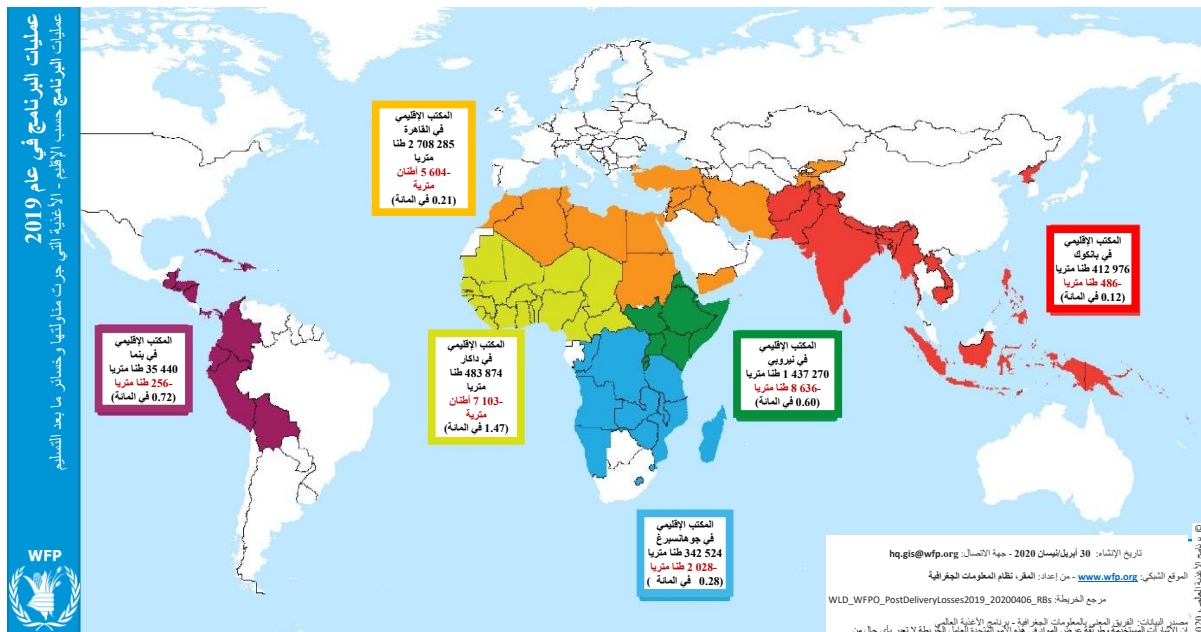
(6) من الأمور الحاسمة الأهمية لتقليل خسائر الأغذية إلى أدنى حدّ وجود أحكام تعاقدية لاسترداد خسائر ما بعد التسليم من مقدمي الخدمات واختيار مقدمي الخدمات ومراجعتهم بعناية. ويتلقى مقدمو الخدمات من ذوي الأداء الضعيف تحذيراً أو يُحذفون من قائمة الموردين. وتشتمل مؤشرات أداء شركات النقل على الكميات التي تُفقد أثناء النقل.

الشكل 6: البلدان العشرة التي شهدت أكبر خسائر ما بعد التسليم في عام 2019، حسب سبب الخسارة (بالأطنان المترية)



36- وجاءت أكبر عشر عمليات للبرنامج من حيث حجم الأغذية التي جرت مناوئتها في عام 2019، وحسب الترتيب التنازلي، في اليمن وإثيوبيا والجمهورية العربية السورية وجنوب السودان والسودان وأوغندا وأفغانستان وبنغلاديش والصومال وجمهورية الكونغو الديمقراطية. وقد انطوت هذه العمليات على مناولة 4.3 مليون طن متري من الأغذية، أو 77 في المائة من المجموع، وشكلت خسائرها 14 072 طنا متريا، أو 58 في المائة من إجمالي خسائر ما بعد التسليم (انظر الشكل 7 للحصول على لمحة عامة حسب الإقليم).

الشكل 7: عمليات البرنامج حسب الإقليم - الأغذية التي جرت مناوئتها (بالأطنان المترية) وخسائر ما بعد التسليم (بالأطنان المترية) وكنسبة مئوية من إجمالي الأغذية التي جرت مناوئتها في الإقليم



37- وفي عام 2019، تجاوزت خسائر ما بعد التسليم في عمليات البرنامج المحددة في 26 بلدا، وبلغت إجمالا 18 921 طنا متريا (انظر الملحقين الأول والثاني). وكانت سبعة من هذه البلدان تقع في شرق أفريقيا، وبلغت حصتها 40 في المائة من إجمالي خسائر ما بعد التسليم المتجاوزة للعتبة المحددة؛ وثمانية بلدان تقع في غرب أفريقيا ووسطها، وبلغت حصتها 32 في المائة؛ وثلاثة تقع في الشرق الأوسط وشمال أفريقيا وشرق أوروبا ووسط آسيا، وحصتها 19 في المائة؛ وستة تقع في الجنوب

الأفريقي، وحصتها 7 في المائة، وبلد يقع في إقليم آسيا والمحيط الهادئ، وحصته 1 في المائة؛ وبلد يقع في إقليم أمريكا اللاتينية والبحر الكاريبي، وحصته أقل من 1 في المائة.⁽⁷⁾

تدابير منع الخسائر والحد منها

شراء الأغذية وسلامتها وجودتها لعمليات البرنامج

- 38- يلتزم البرنامج بالحد من خسائر الأغذية خلال عملياته الخاصة بسلسلة الإمداد. والعمليات القوية المستخدمة لشراء الأغذية وضمان سلامتها وجودتها، المستكملة بالرصد على جميع المستويات، أساسية في هذا الصدد.
- 39- وفي عام 2019، قامت وحدة المشتريات الغذائية، بالتعاون مع وحدة ضمان سلامة الأغذية وجودتها، بوضع مواصفات جديدة بشأن مدة صلاحية مستحضر Super Cereal وتغليفه. وقد جرى تمديد مدة الصلاحية المطلوبة بمقدار ستة أشهر كما جرى تحديد مواصفات تعبئة أقوى للحد من مخاطر التمرق والتلوث. وإضافة إلى ذلك، جرى بشكل صارم في جميع المكاتب القطرية إنفاذ اشتراط أن تكون نسبة قدرها 80 في المائة على الأقل من مدة الصلاحية متبقية وقت التسليم بالنسبة للمكملات الغذائية الدهنية.
- 40- وأعاد أحد موردي زيت النخيل للبرنامج في إندونيسيا تصميم أوعية زيت النخيل لتحسين متانتها – بما في ذلك مقاومتها للتحميل الرأسي، وهذا أمر مهم عندما تُكسّس الأوعية فوق بعضها، وأيضاً لزيادة مقاومتها للكسر إذا سقطت – وبالتالي الحد من الخسائر الناجمة عن التسرب. وما زال أثر التغييرات التي طرأت على التصميم خاضعاً للاختبار والرصد.
- 41- وفي الفصل الأخير من عام 2019، جرى الأخذ بمواصفات جديدة في المناقصات العالمية بشأن تعبئة الزيت النباتي؛ وكان من المقرر تنفيذ المواصفات بحلول فبراير/شباط 2020، بيد أن بعض الموردين شرعوا في تنفيذها قبل نهاية عام 2019. ويجري رصد الانخفاض في الخسائر الناجمة عن التسرب.
- 42- وأدى استخدام المنصات النقالة بالاقتران مع التكديس الرأسي المتداخل لأوعية زيت عباد الشمس من أجل تحسين استقرار الحمولة خلال النقل والمناولة إلى تقليل الخسائر خلال نقل الشحنات عبر الحدود من تركيا إلى الجمهورية العربية السورية.
- 43- وبناء على طلب البرنامج، وافق مورّد استراتيجي للسكر في المغرب على تغيير البطانة الداخلية للأوعية من البلاستيك إلى ورق "الكرافت" من أجل الحد من التكتّف والأثر البيئي.
- 44- وتحوّلت وحدة المشتريات الغذائية من عقود الأوعية إلى عقود السلع السائبة المتنوعة من أجل الحد من المشاكل المتعلقة بالجودة لشحنة فاصوليا بيضاء موجهة إلى اليمن في نقاط التفريغ.
- 45- وعن طريق رصد تاريخ الإنتاج والموعد النهائي المفضل لاستهلاك دقيق القمح المشتري عبر مرفق الإدارة الشاملة للسلع، والمتابعة مع المكتب القطري في اليمن من أجل ضمان عدم إرسال هذا الدقيق إلى اليمن في تواريخ قريبة من حلول الموعد النهائي المذكور، قلّلت وحدة المشتريات الغذائية من خسائر دقيق القمح.
- 46- وفي عام 2019، شرعت وحدة ضمان سلامة الأغذية وجودتها في تنفيذ بروتوكول لإدارة الحوادث الغذائية ودرّبت 118 موظفاً في أربع دورات. وبحلول نهاية العام، كان قد جرى تكوين 68 في المائة من اللجان المعنية بإدارة الحوادث الغذائية.
- 47- وقد اختبرت الوحدة 136 عينة غذائية من حيث الامتثال للمواصفات وأكثر من 500 عينة غذائية لأغراض حل المشاكل وإدارة الحوادث في عام 2019. واستعرضت الوحدة أيضاً 24 من المواصفات الخاصة بالأغذية والتعبئة.
- 48- وزادت الوحدة من القيمة الغذائية للبسكويات العالي الطاقة ومدة صلاحيته من خلال استخدام المغذيات الدقيقة المحسنة وتحسين التعبئة، على الترتيب.

(7) هذه خسائر ما بعد التسليم المتجاوزة لعبئة الخسائر المحددة في البرنامج على المستوى القطري لأصناف مفردة من الأغذية: أي تبلغ قيمتها 20 000 دولار أمريكي أو أكثر وتُمثّل 2 في المائة على الأقل من الحمولة المناولة، أو تبلغ قيمتها 100 000 دولار أمريكي أو أكثر.

49- وعلى مدى العام، حسنت الوحدة طرائق مكافحة بذور الأعشاب لفائدة موردي مستحضر Super Cereal وعززت برنامج مراجعة الموردين وارتقت بنطاق عمل شركات التفتيش.

تتبع الأغذية ورصدها

50- تضطلع وحدة حسابات السلع بدور أساسي في الحد من الخسائر، سواء عن طريق التنسيق مع المكاتب الإقليمية والمكاتب القطرية من أجل تعزيز قدرات الموظفين أو عن طريق اتخاذ جميع التدابير اللازمة لضمان أن بيانات حسابات السلع تُسجّل على النحو الصحيح وتُسهّم بالتالي في موثوقية التقارير الخاصة بالسلع.

51- وخلال العام، وفّرت الوحدة التدريب لجميع المكاتب الإقليمية الستة وجميع المكاتب القطرية بشأن استخدام إجراءات المناولة والتتبع والرصد المناسبة لحساب السلع وإدارتها.

52- ووفّرت الوحدة دعماً عملياً لجميع المكاتب القطرية - 10 مكاتب بطريقة مباشرة وباقي المكاتب عن بعد - في جهودها الرامية إلى تصفية البيانات المترجمة وتعزيز مهارات أمناء المستودعات بشأن استخدام نظام دعم تنفيذ اللوجستيات. وقد سجلت خلية دعم النظام المذكور في المقر وحلّت واستوفت أكثر من ألف طلب للدعم التقني في عام 2019.

53- ودعمت الوحدة أيضاً المكاتب القطرية في تنفيذ تطبيق "الشوط الأخير" الذي يُسجّل في الوقت الحقيقي المعلومات الخاصة بتلقي السلع في مواقع الشركاء المتعاونين. ويتسم هذا التطبيق، لدى إدماجه في نظام دعم تنفيذ اللوجستيات، بأهمية حاسمة بالنسبة لتتبع السلع خلال مرحلة الشوط الأخير، أي عند تسليم الأغذية إلى الشركاء المتعاونين.

54- ورصدت الوحدة عن بعد السلع التي تجري مناولتها في نحو 450 موقعا لمستودعات على الصعيد العالمي وتحققت من أن المخزونات تتمثل للموعد النهائي المفضل للاستهلاك. وتحققت الوحدة أيضاً من موثوقية البيانات ومن تسجيل المعاملات وتحديثها في النظام المؤسسي في حينها.

55- وعلاوة على ذلك كانت المتابعات الفصلية بالجرد المادي ورصد الخسائر ودعم وحدة التأمين بالمعلومات عن أنواع الخسائر مهمة أيضاً في الحد من الخسائر.

مبادرات المكاتب الإقليمية لتقليل الخسائر إلى أدنى حدّ

56- خلال عام 2019، دعمت المكاتب الإقليمية المكاتب القطرية في جهودها الرامية إلى تقليل الخسائر إلى أدنى حدّ. وقد فُدم هذا الدعم في أشكال عديدة، بما في ذلك البعثات المعنية بالإشراف والامتنال، والتدريب، والتقييمات التقنية ومراجعة الموردين، والتوجيه بشأن الحدّ من المخاطر المرتبطة بسلامة الأغذية وجودتها وإدارة الحوادث، وكان يستهدف تطبيق البرنامج لأفضل الممارسات بشأن إدارة لوجستيات الأغذية بطريقة متنسقة في جميع العمليات.

57- واضطلع المكتب الإقليمي لشرق أفريقيا ببعثات رقابية في ثمانية مكاتب قطرية من أجل ضمان امتثال مناولة الأغذية والممارسات الإدارية للمعايير المنشودة. وبناء على التحقق من أداء الناقلين، يضمن المكتب عدم التعاقد إلا مع الناقلين القادرين على تنفيذ أفضل الممارسات من أجل التقليل من الخسائر المتصلة بالنقل إلى أدنى حدّ.

58- ورصد المكتب الإقليمي لشرق أفريقيا أيضاً حركة المخزونات وتخزينها والمواعيد النهائية المفضلة للاستهلاك من خلال نظام دعم تنفيذ اللوجستيات من أجل التقليل إلى أدنى حدّ من الخسائر الناجمة عن التخزين المطول وانتهاء صلاحية السلع الغذائية. وخلال البعثات الرقابية، دعم المكتب المكاتب القطرية في ضمان التحقق من تواريخ انتهاء صلاحية البضائع المتلقاة في المستودعات والإبلاغ فوراً عن أي حالات تناقض. وسانددت البعثات الرقابية المكاتب القطرية أيضاً بشأن اتّباع أفضل الممارسات لحساب السلع وإبرام العقود وإدارة المستودعات.

59- وبالتعاون مع وحدة ضمان سلامة الأغذية وجودتها، وفّر المكتب الإقليمي لشرق أفريقيا التدريب للموظفين على مناولة الأغذية المغذية المتخصصة، مما ساعد على الحدّ من خسائر هذه الأغذية.

60- ويضطلع المكتب الإقليمي لآسيا والمحيط الهادئ بعمليات تفتيش منتظمة من أجل ضمان أن تستخدم المكاتب القطرية أفضل ممارسات إجراءات إدارة المستودعات من أجل تقليل الخسائر إلى أدنى حدّ. وتشمل هذه الإجراءات صيانة المستودعات، واستخدام طرائق التكديس المثلى، والمنصات النقالة لتجنب إتلاف المخزونات، والتهوية السليمة، والتبخير المنتظم، ومكافحة الآفات، بما في ذلك استخدام الأقمشة الشبكية لمنع تفشي الحشرات والأضرار الناجمة عن الآفات، واستخدام حاويات ذات درجة حرارة مضبوطة لتخزين السلع الحساسة للحرارة. كما ساهم الرصد المنتظم للمخزونات والمواعيد النهائية المفضلة للاستهلاك والتحقق اليومي من قوائم الجرد على تقليل الخسائر إلى أدنى حدّ.

61- وساعد المكتب الإقليمي لآسيا والمحيط الهادئ على تقليل

الخسائر المتصلة بالنقل عن طريق دعم المكاتب القطرية في تتبّع حركة الأغذية واتخاذ إجراءات فورية لدى وقوع الحوادث خلال النقل وعن طريق ضمان عدم تعاقد المكاتب القطرية إلاّ مع ناقلين يستخدمون شاحنات نظيفة ويتبعون الإجراءات الصحيحة لمناولة الأغذية. وأسهم إصلاح الأكياس أو العلب الكرتونية التي أصيبت بالتلف خلال النقل فورا في تقليل الخسائر أيضا.

62- وبفضل الدعم المقدم من المكتب الإقليمي بشأن الحد من الخسائر المتعلقة بالمستودعات والنقل، تمكن المكتب القطري في بنغلاديش من تقليل الخسائر بدرجة كبيرة في عام 2019.

63- ووفّر المكتب الإقليمي لأمريكا اللاتينية والبحر الكاريبي التدريب على إدارة المستودعات وتخزين الأغذية ومناولتها للموظفين المسؤولين عن إدارة الأغذية في المدارس ومستودعات الأغذية الحكومية. وعزّز المكتب أيضا قدرات الشركاء المتعاونين عن طريق توفير التدريب على إدارة المستودعات وزيارة مواقع التخزين في الوحدات الصحية والمدارس والتنسيق مع موظفي البرامج من أجل تيسير التدريب للشركاء المتعاونين على أفضل ممارسات مناولة الأغذية خلال بعثاتهم المعنية بالرصد الميداني. وسيواصل البرنامج تعزيز قدرات الشركاء المتعاونين الحكوميين من خلال المزيد من التدريب وزيادة التأكيد على آليات الرقابة الداخلية والتحقق من جودة السلع من أجل تقليل الخسائر إلى أدنى حدّ في المستقبل.

64- وأدّى التدريب على إدارة المستودعات ومكافحة الآفات الذي وفره المكتب الإقليمي لأمريكا اللاتينية والبحر الكاريبي – بالتعاون مع شركات مكافحة الآفات – إلى تقليل الخسائر الناجمة عن القوارض وتفشي السوس في هندوراس. وطرأ انخفاض أيضا على خسائر الزيت الناجمة عن الانسكاب.

65- وأدّت أفضل ممارسات البرنامج بشأن إدارة ولوجستيات الأغذية في نيكاراغوا إلى التقليل إلى أدنى حدّ من الخسائر الناجمة عن سوء أحوال النقل ومناولة السلع من جانب الناقلين الذين صدرت لهم تعليمات بالتحقق من حالة شاحناتهم بعناية وانتظام، علما بأنها تخضع أيضا لمزيد من التفتيش من جانب موظفي المكتب القطري قبل تحميلها من المستودعات. وجرى في نقاط التحميل تعزيز تدابير إضافية للحدّ من الخسائر، مثل التفتيش أثناء التحميل وضوابط تحميل البضائع واستخدام القماش المشمّع والانتباه إلى الأحمال المحورية.

الإطار 1: مثال لدعم المكتب الإقليمي

تعاون المكتب الإقليمي لآسيا والمحيط الهادئ مع المكتب القطري في ميانمار من أجل توفير معلومات لأفرقة البرامج عن المواعيد النهائية المفضلة للاستهلاك بشأن جميع السلع وذلك قبل ثلاثة أشهر على الأقل من حلولها. وبفضل هذه المعلومات تمكنت أفرقة البرامج – وهي المسؤولة عن التخطيط لسلال الأغذية وتوزيع الأغذية – من تحديد الأولويات بشأن توزيع الأغذية، وبالتالي وضع حدّ لجميع الخسائر الناجمة عن بلوغ تلك المواعيد النهائية قبل التوزيع.

ودعم المكتب الإقليمي أيضا المكتب القطري في بنغلاديش في ضمان استخدام تغليف أقوى للبسكويت العالي الطاقة. ويُقلل التغليف الأقوى إلى أدنى حدّ من الخسائر الناجمة عن تكديس البسكويت العالي الطاقة.

الملحق الأول

الخسائر المتجاوزة للعتبة المحددة، حسب البلد

1- يعرض هذا الملحق خسائر ما بعد التسليم التي تتجاوز على المستوى القطري عتبات الخسائر المحددة في البرنامج فيما يخص أصنافا مفردة من الأغذية، والتي تبلغ 20 000 دولار أمريكي أو أكثر وتمثل ما لا يقل عن 2 في المائة من الحجم الذي جرت مناوولته، أو تبلغ 100 000 دولار أو أكثر. وفي عام 2019، بلغ حجم هذه الخسائر 18 921 طنا متريا من 27 مشروعا في 26 بلدا (انظر الجدول ألف-1).

الجدول ألف-1: العمليات في البلدان التي تجاوزت فيها خسائر ما بعد التسليم العتبة المحددة	
البلد	خسائر ما بعد التسليم التي تجاوزت العتبة (طن متري)
أوغندا	4 598
اليمن	3 207
نيجيريا	2 559
النيجر	1 511
الصومال	1 305
جنوب السودان	793
الكاميرون	781
مالي	695
إثيوبيا	387
جمهورية الكونغو الديمقراطية	372
موزامبيق	341
مدغشقر	323
رواندا	288
الجزائر	272
موريتانيا	260
بنغلاديش	246
جمهورية أفريقيا الوسطى	163
بنن	140
أنغولا	136
جمهورية تنزانيا المتحدة	132
ليبيا	120
كينيا	89
بوروندي	87
هايتي	82
تشاد	36
ملاوي	0.34

الخسائر المتجاوزة للعتبة من مستحضر Super Cereal الذي أنتجه المورد ديميربولات

- 2- في أعقاب حوادث وقعت في مارس/آذار وأبريل/نيسان 2019، عندما أصيب الناس بالمرض – في أوغندا في البداية ثم في الصومال – بعد استهلاكهم مستحضر Super Cereal (خليط الذرة والصويا)، توقف توزيع هذه السلعة واستُهل تحقيق شامل.
- 3- وقد أظهر تحليل أولي أن جميع الأشخاص المتضررين استهلكوا مستحضر Super Cereal من ثلاث دفعات منفصلة مُنتجة من مورد واحد في تركيا، وهو شركة Demirpolat (ديميربولات).
- 4- وعلى الصعيد العالمي، حُجزت جميع مخزونات منتج ديميربولات في مستودعات البرنامج وشركائه المتعاونين. وفي أوغندا والصومال، حُجزت أيضا جميع مخزونات المستحضر القادمة من موردين آخرين. وجرى إفراغ حمولات منتج ديميربولات الموجودة على متن السفن وحجزها في مستودعات في موانئ الوصول، في حين حُجزت كذلك مخزونات منتج الشركة المذكورة الموجودة في مواقع الإنتاج.
- 5- وعلى أساس التحقيق، الذي أسفر عن وجود كميات غير مأمونة من قلوبات التروبان في منتج ديميربولات، اعتُبرت جميع مخزونات الشركة من هذا المستحضر على الصعيد العالمي غير صالحة للاستهلاك الأدمي أو الحيواني وصُرح بالتخلص منها طبقا لتعليمات صادرة من المقر. وجرى فصل تلك المخزونات والاحتفاظ بها معزولة على نحو مأمون عن المخزونات الأخرى في مستودعات البرنامج وشركائه المتعاونين. وحيثما أمكن، قام الشركاء المتعاونون أيضا بإعادة المخزونات إلى مستودعات البرنامج.
- 6- وطبقا للتعليمات الصادرة من المقر، أُلغيت جميع أوامر شراء منتج ديميربولات التي لم تكن قد استوفيت بعد ورُفض تسلّم أي شحنات إضافية منه.
- 7- وباستخدام خطة التأمين الذاتي، بدأ البرنامج عملية تأمين مدفوعات فورية بشأن المخزونات غير الصالحة من أجل السماح بشراء مخزونات بديلة من موردين آخرين والتقليل إلى أدنى حدّ من الاضطرابات في البرامج التغذوية؛ وبالتوازي مع ذلك، شرع البرنامج في استعراض إجراءات التعويض المناسبة التي يُمكن اتخاذها تجاه المورد.
- 8- وإجمالا، تضرر 22 بلدا من خسائر ما بعد التسليم لمنتج ديميربولات نتيجة للحوادث التي وقعت والتحقيق الذي أعقبها. وقد تجاوزت الخسائر في 17 من هذه البلدان العتبة المحددة. (انظر الجدول ألف-2).

الجدول ألف-2: البلدان المتأثرة بخسائر منتج ديميربولات المتجاوزة للعتبة المحددة						
البلد	رمز هيكل توزيع العمل (WBS)	السلعة	خسائر ما بعد التسليم (طن مقري)	الخصائر كنسبة مئوية من مجموع الكميات التي جرت مناوالتها	ديميربولات	ديميربولات كنسبة مئوية من خسائر ما بعد التسليم
الجزائر	DZ02.01.011.URT1	MIXCSB	272	18.30	270	99.4
أنغولا	AO01.01.011.URT1	MIXCSB	136	79.10	136	100.0
بنغلاديش	BD01.01.021.URT1	MIXWSB	246	1.79	237	96.5
الكاميرون	CM01.01.011.URT1	MIXCSB	675	30.90	667	98.8
الكاميرون	CM01.01.021.SMP1	MIXCSB	106	100.00	62	58.6
جمهورية أفريقيا الوسطى	CF01.01.011.URT1	MIXCSB	163	6.53	154	94.8
جمهورية الكونغو الديمقراطية	CD01.02.021.NTA1	MIXCSB	96	2.59	87	90.5
إثيوبيا	ET01.01.011.URT3	MIXCSB	387	3.43	368	94.9
كينيا	KE01.01.011.URT1	MIXCSB	89	2.51	86	96.6
مدغشقر	MG02.01.011.URT1	MIXCSB	280	47.79	280	100.0
مدغشقر	MG02.02.031.NPA1	MIXCSB	44	15.92	44	100.0
مالي	ML01.01.011.NPA1	MIXCSB	659	22.96	651	98.7
موريتانيا	MR02.01.011.URT1	MIXCSB	83	88.86	65	77.4
موريتانيا	MR02.01.021.SMP1	MIXCSB	176	43.11	176	100.0
النيجر	NE01.01.011.URT1	MIXCSB	470	13.51	470	99.9
النيجر	NE01.01.021.SMP1	MIXCSB	152	51.28	152	100.0
النيجر	NE01.02.031.NTA1	MIXCSB	255	22.02	255	99.7
النيجر	NE01.04.041.ACL1	MIXCSB	633	52.84	633	100.0
نيجيريا	NG01.01.011.NPA1	MIXCSB	185	1.59	128	69.1
نيجيريا	NG01.01.011.URT1	MIXCSB	1 280	26.65	1 264	98.7
نيجيريا	NG01.03.021.ACL1	MIXCSB	170	48.64	131	77.1
رواندا	RW01.01.011.URT1	MIXCSB	288	17.57	288	100.0
الصومال	SO01.01.011.URT1	MIXCSB	817	7.74	816	100.0
الصومال	SO01.02.031.NTA1	MIXCSB	488	11.53	470	96.3
جمهورية تنزانيا المتحدة	TZ01.02.021.NPA1	MIXCSB	132	11.11	132	99.9
أوغندا	UG01.01.011.URT1	MIXCSB	2 462	16.43	1 235	50.1
أوغندا	UG01.02.031.NTA1	MIXCSB	890	25.73	261	29.4

9- وفي 13 من هذه البلدان السبعة عشر، كانت خسائر منتج ديميربولات هي خسائر السلع الوحيدة التي تجاوزت العتبة المحددة. وهذه البلدان هي: الجزائر، وأنغولا، وبنغلاديش، والكاميرون، وجمهورية أفريقيا الوسطى، وإثيوبيا، وكينيا، ومدغشقر، وموريتانيا، والنيجر، ورواندا، والصومال، وجمهورية تنزانيا المتحدة.

10- وقد عَزَتْ المكاتب القطرية خسائر مستحضر Super Cereal هذه غالبا إلى تلف الأغذية بسبب مشاكل في المنشأ.

11- وبغية تلافي أي خلط مع منتج ديميربولات، جرى أيضا عزل جميع أكياس مستحضر Super Cereal التي كان قد أُعيد تجميعها أو تعبئتها أو تغليفها والتخلص منها، مما أدى بالتالي إلى بعض الخسائر التي تُعزى إلى إعادة التجميع أو إعادة التعبئة أو إعادة التغليف. وأدى حجز منتج ديميربولات إلى تخزين بعض المخزونات إلى ما بعد تواريخ انتهاء صلاحيتها، وبالتالي كان التخزين المفرط الطول سببا أيضا لحدوث خسائر.

- 12- وعلاوة على ذلك، كان الحذر المعتمد في المكاتب القطرية – ولا سيما تلك التي يُشكّل منتج ديميربولات فيها نسبة كبيرة من إجمالي مخزونات مستحضر Super Cereal – يعني أن الجهود المبذولة لتفادي خلط المخزونات، وخاصة لدى إعادة تجميعها أو إعادة تعبئتها، أدت إلى إدراج خسائر سلع مستحضر Super Cereal من غير إنتاج شركة ديميربولات ضمن الخسائر التي تجاوزت العتبة المحددة.
- 13- وبغية تقليل مخاطر حوادث من هذا القبيل إلى أدنى حدّ في المستقبل، عملت وحدة ضمان سلامة الأغذية وجودتها في المقر مع وحدات أخرى من أجل تحسين سلاسل الإمداد ورصد الأغذية المغذية المتخصصة مثل مستحضر Super Cereal من خلال نظم وضوابط محسنة لسلامة الأغذية ومتطلبات أكثر صرامة بشأن سلامة الأغذية وجودة الإنتاج لموردي البرنامج – بما في ذلك تحسين طرائق مكافحة بذور الأعشاب، وهي مصدر قلوبات التروبان – بما يتواءم مع المعايير الدولية.
- 14- وعززت الوحدة أيضا برنامج مراجعة الموردين وحسنت نطاق عمل شركات التفتيش وعملت مع المكاتب الإقليمية والمكاتب القطرية بشأن إدارة حوادث الأغذية ومناولة الأغذية المتخصصة من قبيل مستحضر Super Cereal.
- 15- ولأغراض هذا التقرير، لن توفّر تفسيرات منفصلة لخسائر مخزونات منتج ديميربولات التي تجاوزت العتبة المحددة لكل بلد.

بنن

- 16- أدت الفيضانات في بنن إلى خسائر متجاوزة للعتبة المحددة بلغت 76 طنا متريا من الذرة و 61 طنا متريا من الفاصوليا المخزنة في مستودعات مدرسية من أجل برنامج للتغذية المدرسية. وقد أصاب اللبلال الذرة والفاصوليا وانتهى الأمر بتفشي الحشرات فيهما وتلفهما إلى حدّ لا يُمكن تداركه.
- 17- وبغية تلافي أحداث من هذا القبيل في المستقبل، قام المكتب القطري، بالإضافة إلى الرصد المستمر للمخزونات في المستودعات المدرسية، بتدريب موظفي المنظمات غير الحكومية على إدارة هذه المخزونات بشكل أفضل. وقد أُقر بالحاجة إلى العمل مع السلطات المحلية لتلقي الإنذارات عند حدوث الفيضانات لكي يُمكن نقل الأغذية إلى مواقع أخرى. وإضافة إلى ذلك، تلقى موظفو البرنامج تدريباً تنكرياً على إدارة المخزونات واستخدام نظام دعم تنفيذ اللوجستيات.

بوروندي

- 18- في عام 2019، حدثت خسائر متجاوزة للعتبة المحددة من دقيق الذرة قدرها 87 طنا متريا في بوروندي. ومن هذه الكمية، انتهت صلاحية 58 طنا متريا بسبب التخزين لمدة طويلة، في حين حدثت خسائر قدرها 29 طنا متريا بسبب مشاكل في الذرة التي طُحن منها الدقيق.
- 19- وفي فبراير/شباط، جرى تسليم 58 طنا متريا من دقيق الذرة المقوى مدة صلاحيته ثلاثة أشهر لأحد الشركاء (برنامج PROPAO).⁽⁸⁾ بيد أن الشريك لم يتمكن من توزيع السلعة بسبب عزوف الإدارة المحلية والسلطات الصحية عن المشاركة – رغم محاولات فريق البرنامج إقناعهما بأهمية الأغذية المقواة – وبالتالي انتهت صلاحية السلعة. وفي أكتوبر/تشرين الأول، طلب الشريك من البرنامج التخلص من دقيق الذرة الذي تبين عدم صلاحيته للاستهلاك الأدمي عقب عملية تفتيش اضطلع بها أخصائي في الصحة العمومية. وقد قام البرنامج بالتخلص من دقيق الذرة حسب الأصول.
- 20- وكان البرنامج قد لاحظ، في عام 2018، انخفاض كميات دقيق الذرة المتلقاة بعد عملية الطحن التي تضطلع بها شركة مينولاك، وهي الشركة الوحيدة المتعاقد معها لطحن دقيق الذرة وتقويته لجميع عمليات البرنامج في بوروندي. وبناء على اجتماعات عُقدت مع الشركة، تبين أن وجود شوائب بمستويات تتجاوز المعايير المطلوبة في الذرة المرسله للطحن يعني انخفاض نسبة الدقيق الذي يُمكن استخراجه من الذرة. وقد اقتضى ذلك خفض معدل الاستخراج المقرر نتيجة للطحن من 80 إلى 78.5 في

(8) برنامج تعجيل تحقيق الهدف الأول من الأهداف الإنمائية للألفية.

المائة، وهو ما أذن به في ديسمبر/كانون الأول 2018. وفي عام 2019، بلغت الخسائر المجمعة من دقيق الذرة المسجلة في النظام 29 طنا متريا.

21- وبغية الحد من هذه الخسائر في المستقبل، درّب المكتب القطري الشركاء على إدارة المخزونات وتحقق من أن الذرة تُرسَل إلى المطاحن بالكميات والمعايير المطلوبة.

تشاد

22- كانت الخسائر الوحيدة التي تجاوزت العتبة المحددة في تشاد هي 36 طنا متريا من مستحضر Super Cereal. وقد تعلقّت هذه الخسائر بحادث ديميربولات (انظر الفقرات 2-15 للحصول على شرح مفصل). وبغية تلافي أي خلط لمستحضر Super Cereal المنتج من موردين آخرين مع منتج ديميربولات غير الصالح، عزل المكتب القطري جميع أكياس مستحضر Super Cereal المعاد تجميعه باعتبارها غير صالح للاستهلاك الأدمي أو الحيواني. وقد أدّى هذا إلى خسائر متجاوزة للعتبة المحددة قدرها 36 طنا متريا من مورّد آخر.

جمهورية الكونغو الديمقراطية

23- بلغت خسائر المكتب القطري في جمهورية الكونغو الديمقراطية المتجاوزة للعتبة المحددة 257 طنا متريا من دقيق الذرة و96 طنا متريا من خليط الذرة والصويا (Super Cereal) و18 طنا متريا من الزيت النباتي في عام 2019.

24- وجاءت نسبة تتجاوز 90 في المائة من خسائر خليط الذرة والصويا نتيجة لحادث ديميربولات (انظر الفقرات 2-15 للحصول على شرح مفصل).

25- وحدثت أغلب خسائر الزيت النباتي خلال النقل لأن الأوعية المحتوية على الزيت لم تكن بالقوة الكافية.

26- ومن بين خسائر دقيق الذرة، جرى تلقي كمية قدرها 144 طنا متريا متسوسة أصلا ومعبأة في أكياس غير موسومة بالموعد النهائي المفضل للاستهلاك في مستودع بونيا من ميناء دار السلام. وقد قررت شركة التفتيش أن دقيق الذرة غير صالح للاستهلاك الأدمي. ولم تسمح شركة التفتيش الوطنية بتبخير الأكياس.

27- وإضافة إلى ذلك، أسهمت المشاكل المتعلقة بالنقل في وقوع خسائر قدرها 78 طنا متريا من دقيق الذرة، منها نحو 52 طنا متريا لوحظت في مستودع كانانغا، حيث وصل دقيق الذرة مبللا ومتجاوزا للتاريخ انتهاء صلاحيته.

28- وجرى نهب 16 طنا متريا من دقيق الذرة لدى تسليمه لموقع التوزيع وذلك بعد أن أصابت شاحنة الناقل أحد الجسور ببعض الأضرار.

29- وثمة تحديات مستمرة يثيرها نقل السلع لمسافات طويلة، وذلك في كثير من الأحيان من موانئ تقع في بلدان أخرى وعبر مناطق غير مأمونة تقع فيها أحيانا خسائر وعلى طرق سينية تتردى حالتها خلال موسم الأمطار.

30- وقد استُردت الخسائر التي حدثت خلال النقل من جانب الناقلين، بما في ذلك ما وقع منها نتيجة النهب بسبب اتّباع هؤلاء الناقلين طرقا غير موصى بها. وبغية الحدّ من خسائر النقل صدرت تعليمات إلى الناقلين باستخدام شاحنات أكثر أمانا وقماش مشمّع أفضل جودة.

31- وفي سبيل الحدّ من الخسائر الناجمة عن التسوّس والتلف، عزز المكتب القطري التعاون مع هيئة التفتيش (المكتب الحكومي المعني بمراقبة الجودة والكمية) والسلطات الحكومية على مستوى المقاطعات من أجل زيادة الوعي بدورها والدعم المتوقع لعمليات البرنامج. وعلوّة على ذلك، استُخدمت شركة تفتيش من جنوب أفريقيا، وهي شركة إنترنتك، لإجراء تحليلات إضافية من أجل التحقق من جودة الأغذية.

32- وإلى جانب الاجتماعات الإلزامية المنتظمة مع الناقلين، بذل المكتب القطري جهودا أيضا من أجل بناء قدرة موظفي البرنامج وشركائه المتعاونين على إدارة المستودعات والأغذية من خلال جلسات الإحاطة ودورات المعلومات الدورية.

هايتي

- 33- بلغت خسائر المكتب القطري في هايتي المتجاوزة للعتبة المحددة 45 طنا متريا من الذرة و37 طنا متريا من الأرز في عام 2019.
- 34- وقد وقعت خسائر الذرة خلال معالجة الذرة الخام لتحويلها إلى ذرة مجروشة منزوعة البراعم ودقيق ذرة بواسطة شركة طحن. ورفض المكتب القطري المنتج النهائي باعتباره غير صالح للاستهلاك الأدمي بسبب تجاوز تركيزات الأفلاتوكسين الحدود القصوى المحددة.
- 35- وبالتشاور مع وحدة ضمان سلامة الأغذية وجودتها ووحدة المخاطر والتأمين في المقر، اتخذ المكتب القطري تدابير من أجل الحد من الخسائر وتعويضها. وفي المستقبل، ستجري عملية تفتيش للنوعية والكمية، بما في ذلك تحليلات مخبرية، لدى تسليم المورد الذرة الخام المشتراة محليا لشركة الطحن. واتفق المكتب القطري أيضا مع شركة الطحن على بيع الذرة كعلف حيواني، في حين سيصدر إشعار انتماء مناظر لقيمة الخسائر من شركة الطحن لتغطية معالجة شحنات في المستقبل.
- 36- وقد تضررت هايتي من انعدام الأمن والاستقرار في عام 2019، مما أدى إلى سرقة 31 طنا متريا من الأرز خلال عملية توزيع جرت في ليزيروا، وهي بلدة في مقاطعة غراندانس، عندما سرق رجال مسلحون الأرز أثناء حادث مرور. وقد استردت قيمة الأرز المسروق نتيجة للحادث من الناقل. وتشمل التدابير الرامية إلى منع السرقات في المستقبل الاستعانة بوحدة من الشرطة لمراقبة قوافل البرنامج وتنسيق عمليات إرسال الأغذية وحركة الشاحنات من جانب أمن البرنامج.
- 37- وأما خسائر الأرز – التي كانت في الأصل جزءا من شحنة طوارئ ولكنها خصصت للتغذية المدرسية من أجل تحسين إدارة خط الإمداد والجودة (الموعد النهائي المفضل للاستهلاك) على النحو الأمثل – فقد بلغت خلال عملية إعادة التجميع 6 أطنان مترية.

ليبيا

- 38- شكلت كمية من دقيق القمح قدرها 120 طنا متريا خسائر متجاوزة للعتبة المحددة في ليبيا. وقد انتهت صلاحية دقيق القمح هذا نتيجة لطول مدة تخزينه.
- 39- وكان دقيق القمح جزءا من أغذية من المقرر توزيعها في عام 2017 في بنغازي بواسطة شريك متعاون لم يحصل على إذن السلطات الليبية بمواصلة أنشطته في شرق البلد. ومن ثم، سُلمت السلع إلى الهيئة الليبية للإغاثة والمساعدات الإنسانية في يناير/كانون الثاني 2018. وقد أعربت الهيئة عن القلق بشأن بعض السلع المتضمنة في الحصة الغذائية، وأبلغ مركز الرقابة على الأغذية والأدوية في بنغازي بأن هذه السلع أصابها التلف.
- 40- وفي فبراير/شباط 2018، عين المكتب القطري مختبرا محليا مستقلا لفحص السلع. وقد أكدت نتائج الفحص انتهاء صلاحية السلع، بما في ذلك دقيق القمح، في يناير/كانون الثاني 2018.
- 41- وعقب الحصول على إذن دائرة إدارة المخاطر في أواخر عام 2018، قام المكتب القطري ببناء على ذلك بإتلاف دقيق القمح في يناير/كانون الثاني 2019 وتسجيل الخسائر في النظام.
- 42- وعُقد اجتماع مع السلطات الليبية في يوليو/تموز 2018 لمناقشة التحديات والاتفاق على كيفية تقادي مثل هذه الحوادث في المستقبل. وبالنظر إلى أن السلطات المحلية في بنغازي عينت الهيئة الليبية للإغاثة والمساعدات الإنسانية الشريك المتعاون الوحيد المسموح له بالعمل مع المنظمات الدولية، أعاد المكتب القطري النظر في خطط التوزيع الخاصة به ودعا موظفي الوكالة إلى حضور حلقة عمل لفائدة الشركاء المتعاونين عقدت في ديسمبر/كانون الأول 2018 واستهدفت بناء قدرات الشركاء، ولا سيما في مجالي الرصد والإبلاغ.

- 43- وعلاوة على ذلك، دُعي جميع الشركاء المتعاونين، بما في ذلك الهيئة الليبية للإغاثة والمساعدات الإنسانية، في أكتوبر/تشرين الأول 2019 إلى حضور حلقة عمل أخرى في تونس العاصمة جرى فيها تناول جميع المواضيع المتعلقة بالتوزيع – بما في ذلك الرصد والإبلاغ وإدارة المستودعات والمخزونات – ومناقشة التحديات.
- 44- وإلى جانب اختيار سلع ذات مُدد صلاحية أطول، شملت تدابير تقليل الخسائر الناجمة عن التخزين الطويل العمل مع الشركاء المتعاونين المأذون لهم بالعمل في المناطق التي يعمل فيها البرنامج، والمتابعة الاستباقية للإجراءات الجمركية في بنغازي من أجل الحدّ من التأخير الناجم عن الجمارك، وتعزيز العلاقات الجيدة مع السلطات المحلية في بنغازي، وتعيين شركة رصد خارجية للقيام بزيارات منتظمة إلى الهيئة الليبية للإغاثة والمساعدات الإنسانية من أجل الإبلاغ عن أحوال التخزين وإنشاء آليات متينة لرصد المواعيد النهائية المفضلة للاستهلاك.

ملاوي

- 45- بلغت خسائر المكتب القطري في ملاوي المتجاوزة للعتبة المحددة 0.34 طن متري من مسحوق المغذيات الدقيقة كانت مخصصة للاستخدام في مشروع مشترك بين شعبة التغذية في المقر وشركة التغذية العالمية DSM وكلية الطب في ملاوي من أجل اختبار مدى تقبّل مشروب مغذٍ مخصّص للبالغين المصابين بفيروس نقص المناعة البشرية.
- 46- ونتيجة لعدم تسلّم كلية الطب في ملاوي مسحوق المغذيات الدقيقة الخاص بالمشروع، انقضى الموعد النهائي المفضل للاستهلاك وتقرر أن هذا المسحوق لم يعد صالحاً للاستهلاك الأدمي وجرى التخلص منه.
- 47- وبغية تلافي مثل هذه الخسائر في المستقبل، أشار المكتب القطري على مديري المستودعات بتحديد أولويات السلع فيما يتعلق باتخاذ الإجراءات المناسبة قبل اقتراب الموعد النهائي المفضل للاستهلاك. وعلاوة على ذلك، جرى توفير تدريب تذكيري على أفضل ممارسات إدارة المستودعات وتتبع المواعيد النهائية المفضلة للاستهلاك للشركاء المتعاونين من أجل الحد من خسائر المستودعات. وصدرت تعليمات للموظفين أيضاً بإجراء عمليات تحقق مادي من التغليف لدى تلقي السلع والتأكد من أن المعلومات بشأن المواعيد النهائية المفضلة للاستهلاك تتفق مع تلك الواردة في نظام دعم تنفيذ اللوجستيات.

مالي

- 48- بالإضافة إلى خسائر متجاوزة للعتبة المحددة بلغت 659 طناً مترياً من مستحضر Super Cereal ومتعلقة بحادث ديمير بولات (انظر الفقرات 2-15 للحصول على شرح مفصل)، وقعت خسائر قدرها 36 طناً مترياً من مستحضر Super Cereal الذي وفّره مورّد آخر في مالي نتيجة للتخزين إلى ما بعد المواعيد النهائية المفضلة للاستهلاك.
- 49- وتشمل التدابير المنفذة لتقليل مثل هذه الخسائر في المستقبل إلى أدنى حدّ الرصد المنتظم للمواعيد النهائية المفضلة للاستهلاك وتدريب موظفي المستودعات على إدارة المخزونات.

موزامبيق

- 50- في موزامبيق، حدثت خسائر متجاوزة للعتبة المحددة قدرها 306 أطنان مترياً من دقيق الذرة و35 طناً مترياً من الزيت النباتي نتيجة لأحداث وقعت في عامي 2018 و2019 عندما منعت الحكومة توزيع أغذية البرنامج على المدارس مشيرة إلى وجود مشاكل بشأن جودة السلع.
- 51- وبعد أن وجدت بعثة معنية بالتغذية المدرسية في فبراير/شباط 2018 علامات على تسوّس دقيق الذرة المشتري من مورّد محلي وإثارة السلطات الوطنية مخاوف بشأن جودته، اتخذ المكتب القطري إجراءات تصحيحية، منها اختبار دقيق الذرة المتسوس واستبداله. وقد تبين من التفثيش على مرافق التخزين واختبار دقيق الذرة أن جزءاً من دقيق الذرة أصابه التلف بسبب سوء حالة الأسقف في المستودعات المدرسية.

- 52- ونظّم المكتب القطري أيضا تفتيشا مشتركا مع الإدارة التعليمية الجهوية من أجل فحص جودة السلع في مرافق المورد. وفي أبريل/نيسان، صدر تقرير مشترك يؤكد أن دقيق الذرة مقبول الجودة.
- 53- وفي مايو/أيار 2018، ورغم الحصيلة الإيجابية لتقرير مشترك واستئناف أنشطة توزيع الأغذية لأغراض التغذية المدرسية، طلبت إدارة التغذية في وزارة التعليم والتنمية البشرية من المكتب القطري وقف جميع عمليات التوزيع وجمع جميع المخزونات الموجودة في المدارس من أغذية البرنامج بسبب الاشتباه في كون السلع غير صالحة للاستهلاك الأدمي. وعلاوة على ذلك، صدرت تعليمات من وزارة التعليم والتنمية البشرية إلى جميع الإدارات الجهوية بعدم تلقي أي سلع من البرنامج.
- 54- وعقب مشاورات مع السلطات الحكومية أعرب المكتب القطري فيها عن القلق بشأن مخاطر احتمال حدوث خسائر في الأغذية نتيجة للتخزين إلى ما بعد المواعيد النهائية المفضلة للاستهلاك، أتفق على أن يستأنف البرنامج أنشطة توزيع الأغذية. وكان استئناف الأنشطة هذا مرهونا بنتائج تقييم تجريبه الهيئة الوطنية للتفتيش على الأنشطة الاقتصادية.
- 55- وفي يوليو/تموز 2018، اضطلع المكتب القطري والهيئة الوطنية للتفتيش على الأنشطة الاقتصادية بعدة بعثات مشتركة من أجل التفتيش على مستودعات البرنامج وشركائه المتعاونين في ست مقاطعات وأخذ عينات من جميع السلع التي أوقف توزيعها في المدارس رهنا بنتائج التقييم الوطني. وقد تشكلت خسائر دقيق الذرة والزيت النباتي المتجاوزة للعتبة المحددة من جزء من السلع الغذائية التي أوقف توزيعها رهنا بالنتائج المخبرية.
- 56- وفي أغسطس/آب وسبتمبر/أيلول، أعرب المكتب القطري عن القلق لدى السلطات الحكومية بشأن أثر حجز السلع المحتمل على العمليات، ولا سيما بالنظر إلى سرعة اقتراب الموعد النهائي المفضل للاستهلاك لدقيق الذرة وهو 30 سبتمبر/أيلول.
- 57- وأظهرت النتائج المخبرية المقدمة من الهيئة الوطنية للتفتيش على الأنشطة الاقتصادية – والتي جرى تلقيها في 2 أكتوبر/تشرين الأول 2018، أي بعد تاريخ انتهاء صلاحية دقيق الذرة ببومين – أن الزيت النباتي يحتوي على مستويات عالية من البيروكسيد ولكن دقيق الذرة يصلح للاستهلاك الأدمي. ومع ذلك، فقد تبين من عينة ثانية مأخوذة من دقيق الذرة لتحديد ما إذا كان بالإمكان تمديد مدة صلاحيته أنه غير صالح للاستهلاك الأدمي، وإن كان مناسباً للاستهلاك الحيواني.
- 58- ورغم أن نوعية دقيق الذرة كانت جيدة، أظهرت عملية مراجعة المصانع التي جرت في مايو/أيار أن أيًا من موردي البرنامج لا يستطيع الوفاء بمعايير إنتاج البرنامج الخاصة بسلامة الأغذية وجودتها. وبالتالي، قرر المكتب القطري التوقف عن شراء دقيق الذرة محليا ريثما تُطبق توصيات عملية المراجعة. وفي غضون ذلك، وبغية ضمان استمرار البرنامج الوطني للتغذية المدرسية، تقرر استخدام الأرز، الذي يتسم بمدة صلاحية أطول، بدلا من دقيق الذرة.
- 59- وبالنظر إلى أن المختبر الوطني للنظافة الشخصية والمياه والأغذية غير معتمد لإجراء التحاليل المتعلقة بالأكسدة، أرسل المكتب القطري عينات جديدة أيضا إلى مختبر إنترتك في جنوب أفريقيا لاختبارها، وهو ما أظهر أن الزيت في حالة جيدة. بيد أن الهيئة الوطنية للتفتيش على الأنشطة الاقتصادية لم تقبل هذه النتائج لأنها من مختبر خارجي، وطلبت من المكتب القطري إتلاف جميع مخزونات الزيت النباتي.
- 60- وفي ديسمبر/كانون الأول، واستنادا إلى نتائج الاختبارات التي أجراها مختبر إنترتك في جنوب أفريقيا، أذن وزير الصناعة والتجارة مع ذلك بتوزيع الزيت المحجوز.
- 61- وفي مارس/آذار 2019، وبعد توزيع 180 طنا متريا من الزيت، أوقف المكتب القطري مرة أخرى التوزيع بعد أن تلقى رسالة من الحكومة تنهه فيها بتوزيع سلع غير صالحة للاستهلاك الأدمي.
- 62- وفي يونيو/حزيران، تواصل المكتب القطري على السواء مع وزارة التعليم والتنمية البشرية والهيئة الوطنية للتفتيش على الأنشطة الاقتصادية من أجل التأكيد على تدابير مراقبة الجودة المتخذة قبل توزيع أي أغذية، وكذلك من أجل طلب التقرير النهائي عن التقييم الذي جرى في مايو/أيار 2018. وقد طلب هذا التقرير، الذي جرى تلقيه في أكتوبر/تشرين الأول 2019، إتلاف الزيت المحجوز لأن مستويات البيروكسيد فيه لا تفي بمعايير موزامبيق الوطنية بشأن الزيت النباتي.

63- وبغية تلافي خسائر من هذا القبيل في المستقبل، يقوم المكتب القطري بإرسال عينتين من جميع السلع الغذائية المحلية – واحدة إلى مختبر وطني تقبله الحكومة والأخرى إلى مختبر إنترنتك في جنوب أفريقيا – وذلك من أجل تحليلها مخبريا قبل الشراء.

نيجيريا

64- في عام 2019، بلغت خسائر المكتب القطري في نيجيريا المتجاوزة للعتبة المحددة 1 635 طنا متريا من خليط الذرة والصويا (Super Cereal) و729 طنا متريا من الذرة الرفيعة و184 طنا متريا من الفاصوليا و9 أطنان مترية من الأغذية التكميلية الجاهزة للاستعمال.

65- ووقعت غالبية خسائر خليط الذرة والصويا (93 في المائة تقريبا) نتيجة لحادث ديميربولات (انظر الفقرات 2-15 للحصول على شرح مفصل). وأدى النقل السيء والمشاكل المتعلقة بإعادة التجميع وإعادة التغليف وتلف السلع في مستودعات الشركاء المتعاونين إلى كل الخسائر المتبقية تقريبا.

66- وحدثت غالبية خسائر الأغذية التكميلية الجاهزة للاستعمال، وقرها 7 أطنان مترية، بسبب طول مدة التخزين. وقد أدى انخفاض معدل الاستهلاك إلى تجاوز تاريخ انتهاء الصلاحية.

67- وأعيدت كمية قدرها 96 طنا متريا من الفاصوليا التالفة من مستودعات الشركاء المتعاونين واعتُبرت غير صالحة للاستهلاك الأدمي، بينما فُقدت كمية قدرها 6 أطنان مترية نتيجة لسوء النقل وإعادة التجميع وإعادة التغليف.

68- ووقعت خسائر قدرها 118 طنا متريا من الذرة الرفيعة لاحتوائها على بقايا مبيدات آفات وعدم صلاحيتها للاستهلاك الأدمي. واستُردت من الناقلين قيمة 24 طنا متريا من الذرة الرفيعة فُقدت نتيجة لسوء النقل.

69- وفي أوائل عام 2019، اكتُشف وجود عجز في الذرة الرفيعة (585 طنا متريا) والفاصوليا (82 طنا متريا) وخليط الذرة والصويا (18 طنا متريا) والأغذية التكميلية الجاهزة للاستعمال (طنان مترين) في مستودع مايدوغوري. ورغم مطابقة وضع المخزونات وتصفية بيانات متراكمة – نتيجة لتحويل المخزونات من عمليات الطوارئ إلى الخطط الاستراتيجية القطرية والضغط المبذولة لتسليم السلع إلى الشركاء المتعاونين قبل فرض قيود على الحركة بسبب الانتخابات العامة – وإجراء تحقق مادي شامل من المخزونات في نهاية أبريل/نيسان، لم يتسن تفسير هذا العجز. ويعمل المكتب القطري مع المكتب الإقليمي والمقر من أجل تفسير هذه الخسارة.

70- وبغية الحد من مثل هذه الخسائر، جرى التأكيد على استخدام نظام دعم تنفيذ اللوجستيات في الوقت الحقيقي من أجل ضمان توفير صورة واضحة لوضع المخزون. ويسمح ذلك باكتشاف أي جوانب شذوذ في أرقام المخزونات في وقت مبكر، وهو ما قد يتعدّر عندما تكون هناك بيانات متراكمة يتعين تصفيتها. وعلاوة على ذلك، يقتضي الأمر موافقة مدير عمليات سلسلة الإمداد في نيجيريا عندما يتعين العمل بدون اتصال مع شبكة الإنترنت باستخدام وثائق يدوية. وإضافة إلى ذلك، تقتضي أي إعادة تكديس للمخزونات في المستودعات موافقة إدارية يعقبها صدور أمر عمل في نظام دعم تنفيذ اللوجستيات.

71- وجرى توفير تدريب تذكيري لجميع موظفي المستودعات بشأن إدارة المستودعات والسلع ونظام دعم تنفيذ اللوجستيات. وقد أكد التدريب على أهمية تدابير الحد من الخسائر مثل إعادة التجميع والمعالجة دون إبطاء والمناولة والتكديس بالطريقة السليمة وتحديث وثائق المستودعات والإبلاغ عن أي خسائر يُشتبه بها على النحو الصحيح وفي حينها.

72- وقد تكرر هذا التدريب بالنسبة لجميع الشركاء المتعاونين لضمان مناولة السلع والإبلاغ واتخاذ التدابير الصحيحة للحد من الخسائر بغية خفض خسائر المستودعات إلى المستوى الأدنى. وجرى التخطيط لتوفير تدريب تذكيري فصلي من أجل التقليل من أثر تبديل موظفي الشركاء المتعاونين.

73- وعُقدت حلقة عمل بشأن توعية البائعين لتعزيز الوعي بكيفية مناولة سلع البرنامج وتبعات عدم الامتثال للمتطلبات. وأُخبر الناقلون بأن الخسائر المتكبدة خلال النقل لن تُخصم من فواتيرهم فحسب وإنما سستُخدم النسبة المئوية للخسارة أيضا كمعيار لأدائهم يُمكن أن يؤثر على قرار الاحتفاظ بهم في قائمة البرنامج لمقدمي خدمات النقل.

- 74- وجرى تنفيذ تطبيق "الشوط الأخير" في نظام دعم تنفيذ اللوجستيات، ويجري حالياً تأكيد تلقي السلع في مستودعات الشركاء المتعاونين في الوقت الحقيقي. ويؤدي ذلك إلى تيسير الحصول على صورة واضحة لشحنة السلع الفعلية خلال نقلها إلى الشركاء المتعاونين وتمكين الكشف المبكر عن التأخيرات في التسليم من أجل المتابعة الآتية مع الناقلين، وبالتالي التقليل إلى أدنى حدٍ من خسائر النقل وتحويل مسار الشحنات.
- 75- وجرى تحديد مشترين محتملين للسلع التي اعتُبرت غير صالحة للاستهلاك الأدمي ولكنها صالحة للاستهلاك الحيواني، وعملية البيع جارية في هذا الصدد.

جنوب السودان

- 76- في عام 2019، بلغت خسائر المكتب القطري في جنوب السودان المتجاوزة للعتبة المحددة 439 طناً مترياً من الذرة الرفيعة و150 طناً مترياً من البازلاء المجروشة الصفراء و128 طناً مترياً من خليط الذرة والصويا (Super Cereal) و75 طناً مترياً من الزيت النباتي، وذلك في المقام الأول بسبب مشاكل متعلقة بالنقل.
- 77- وكان سوء حالة الطرق في البلد والبلل الذي يصيب السلع خلال نقلها عن طريق الأنهار السبب في 520 طناً مترياً من هذه الخسائر. وإضافة إلى ذلك، أدت السرقات والفيضانات إلى فقدان 118 طناً مترياً من الكميات المبيّنة أعلاه على مدى العام.
- 78- وبغية الحد من مثل هذه الخسائر المتعلقة بالنقل، يجري التقنيّش بعناية على جميع الشاحنات والمراكب والقوارب قبل تحميلها. ويُشار على الناقلين أيضاً بتغطية جميع السلع، كما يجري تعديل الحمولات على الشاحنات تبعاً لأحوال الطرق.
- 79- ويقوم المكتب القطري أيضاً بتعزيز مرافق التخزين من أجل منع الخسائر الناجمة عن الفيضانات، كما يعتزم وضع برنامج لبناء القدرات المحلية من أجل تحسين الأحوال على متن المراكب والقوارب لمنع الخسائر خلال تسليم السلع الغذائية عن طريق الأنهار. وتؤدي الإنذارات المنتظمة باقتراب المواعيد النهائية المفضلة للاستهلاك إلى الحد من خسائر المستودعات الناجمة عن التخزين لمدة طويلة.
- 80- وقد جرى استرداد قيمة الخسائر المتعلقة بالنقل من الناقلين بالكامل، في حين جرى استرداد جزء من قيمة الخسائر الناجمة عن السرقة من شركة الأمن.

أوغندا

- 81- بلغت الخسائر المتجاوزة للعتبة المحددة في أوغندا 3 352 طناً مترياً من خليط الذرة والصويا (Super Cereal) و831 طناً مترياً من الذرة و415 طناً مترياً من دقيق الذرة.
- 82- وكانت خسائر مستحضر Super Cereal - 45 في المائة منها من إنتاج ديميربولات والباقي من موردين آخرين - متعلقة بحادث ديميربولات (انظر الفقرات 2-15 للحصول على شرح مفصل).
- 83- وقد توقفت جميع عمليات توزيع مستحضر Super Cereal بين مارس/آذار ويوليو/تموز. وأدى ذلك إلى انتهاء صلاحية مخزونات يُعتد بها من هذا المستحضر الواردة من موردين آخرين واعتبارها غير صالحة للاستهلاك الأدمي، وذلك على الرغم من أن التحقيق أكد أن منتج ديميربولات هو وحده الذي يعاني من المشاكل وأن حكومة أوغندا سمحت بتوزيع مستحضر Super Cereal الوارد من موردين آخرين.
- 84- وجرى استرداد خسائر منتج ديميربولات من خلال خطة التأمين الذاتي المؤسسية. وأنشئت وظيفة جديدة بشأن سلامة الأغذية وجودتها في المكتب القطري واختير مرشح مؤهل لشغل هذه الوظيفة قرب نهاية عام 2019. وبالإضافة إلى تعزيز قدرة المكتب القطري على ضمان استيفاء الأغذية المشتراة لمعايير البرنامج، سيؤمّر شاغل هذه الوظيفة التوجيه للموردين والموظفين والمؤسسات الشريكة بشأن جميع المسائل المتعلقة بسلامة الأغذية وجودتها.

- 85- وكانت الخسائر من الذرة المتجاوزة للعتبة المحددة، والتي بلغت 831 طناً مترياً، راجعة عموماً إلى مشاكل متعلقة بالمستودعات. فقد أضرت مياه الأمطار في أواخر عام 2018 وأوائل عام 2019 بما يقرب من 710 أطناناً مترياً من الذرة التي كانت مكدسة في العراق بسبب اكتظاظ المستودعات نتيجة أنشطة التخزين المسبق في جنوب السودان. ورغم التجفيف، تغيّر لون 392 طناً مترياً من الذرة بدرجات شديدة وأصابها التلف واعتُبرت بالتالي غير صالحة للاستهلاك الأدمي.
- 86- وشملت الخسائر كمية قدرها 244 طناً مترياً من الذرة – اشترى معظمها محلياً وإقليمياً وحُففت بالطريقة التقليدية على الأرض، مما أدى إلى تغيّر لونها إلى حدٍّ ما وإلى بعض المشاكل بشأن جودتها – إذ رفضها المستفيدون المعتادون على الذرة المنتجة في جنوب أفريقيا المجففة آلياً والمتسمة بلون معين.
- 87- وعلاوة على ذلك، فإن عملية تنظيف الذرة المنتجة إقليمياً – كانت الذرة قد قُبلت من مكاتب قطرية أخرى وبالتالي لم يكن بالإمكان إعادتها إلى المورد – أدت أيضاً إلى خسائر قدرها 108 أطناناً مترياً. وكانت المشاكل المتعلقة بجودة الذرة المخزنة في مستودعات يديرها شركاء متعاونون سبب بقية خسائر الذرة المتعلقة بالمستودعات.
- 88- وأدت المشاكل المتعلقة بالنقل، بما في ذلك حادث انقلاب فيه شاحنة على جسر، إلى خسارة 82 طناً مترياً من الذرة استُرد معظمها من الناقلين.
- 89- وبغية الحد من الخسائر المتعلقة بالمستودعات في المستقبل، عُقدت جولتنا تدريب على إدارة المستودعات في عام 2019. وعلاوة على ذلك، وُفّر التدريب للشركاء المتعاونين على إدارة السلع والمساءلة وسلامة الأغذية وجودتها.
- 90- وتعلقت خسائر دقيق الذرة المتجاوزة للعتبة المحددة والتي بلغت 415 طناً مترياً بحوادث وقعت في عام 2018. ففي فبراير/شباط 2018، اشترى المكتب القطري كمية قدرها 6 600 طن متري من دقيق الذرة مدة صلاحيتها ستة أشهر من مورد محلي. وبدأ تسليم دقيق الذرة في مارس/آذار، بينما جرى تسليم آخر شحنة إلى نقاط التسليم الطرفية في يوليو/تموز وأغسطس/آب لكي يتسنى التوزيع قبل تاريخ انتهاء الصلاحية في سبتمبر/أيلول 2018. وخلال عملية التوزيع في أغسطس/آب، رفض بعض المستفيدين دقيق الذرة بسبب قصر مدة صلاحيته، مما اقتضى الاستعاضة عنه بالذرة.
- 91- وبناء على عملية تفتيش أجرتها السلطات بعد ذلك، تبين أن دقيق الذرة سليم وصالح للاستهلاك الأدمي. وأصدر المكتب القطري خطاباً، مدعوماً بتحليل مخبري، إلى السلطات المختصة يطلب الإذن بتوزيع دقيق الذرة ويلتمس الدعم بشأن توعية المستفيدين. وقامت السلطات بزيارة المستودعات والتفتيش المادي على المخزونات وأكدت أنه لم يطرأ على دقيق الذرة تغيير من حيث اللون أو الرائحة أو الطعم. وبالتالي تقرر توزيع دقيق الذرة في شهر سبتمبر/أيلول.
- 92- وخلال عملية التوزيع، اشتمكى بعض المستفيدين من مرارة الطعم، مما اقتضى أخذ المزيد من العينات والتحليل، الأمر الذي كشف النقب عن تسوّس خفيف في مرحله المبكرة في بعض الأكياس. وفي اجتماع لأصحاب المصلحة – أي مكتب رئيس وزراء أوغندا والبرنامج ومفوضية الأمم المتحدة لشؤون اللاجئين ومنظمة الرؤية العالمية – أُقر بأن جزءاً صغيراً من دقيق الذرة أصيب بالتسوس وأوصي بعزل أكياس معينة فقط. بيد أن السلطات المحلية أوقفت توزيع الشحنة برمتها، ونتيجة لذلك لم توزّع بحلول الموعد النهائي المفضل للاستهلاك. وقد تقرر بعد ذلك أن صلاحيتها صارت موضع شك ومن ثم أُعلنت في عام 2019 غير صالحة للاستهلاك الأدمي.

اليمن

- 93- بلغت الخسائر المتجاوزة للعتبة المحددة في اليمن المتضرر من النزاع 1 631 طناً مترياً من دقيق القمح و952 طناً مترياً من خليط الذرة والصويا (Super Cereal) و52 طناً مترياً من الزيت النباتي و58 طناً مترياً من الأرز و45 طناً مترياً من الأغذية التكميلية الجاهزة للاستعمال.
- 94- وفي نوفمبر/تشرين الثاني 2018، أُرسِلت كمية من الأغذية قدرها 13 000 طن متري، منها 10 000 طن متري من دقيق القمح، والتي تقع المواعيد النهائية المفضلة لاستهلاكها في فبراير/شباط ومارس/آذار 2019، من عدن كجزء من الحصص الغذائية إلى ثلاث نقاط تسليم نهائية مختلفة في محافظة تعز. وبعد أن أثار الشركاء المتعاون (وزارة التعليم) شكوكاً بشأن نقشي

الحشرات في دقيق القمح، اتخذ المكتب القطري إجراء فوراً وأصدر تعليماته إلى الناقل بإعادة دقيق القمح إلى مستودعات البرنامج من أجل التبخير والتنظيف. ورغم الجهود الحثيثة التي بذلها المكتب القطري، أدت الإجراءات الرسمية الجمركية والتشغيلية الأخرى إلى احتجاز الشاحنات في نقاط التفتيش لأكثر من أربعة أشهر ازداد خلالها تلف كمية قدرها 611 طناً مترياً من دقيق القمح وانقضت تاريخ انتهاء صلاحيتها. وقد قُدم طلب للتخلص من الدقيق التالف في مايو/أيار 2019 واعتمده المقر.

95- وفي آب/أغسطس 2018، لم تستوف شحنة قدرها 362 طناً مترياً من دقيق القمح وصلت على متن السفينة MV Jumana المواصفات المعيارية، طبقاً للسلطات. وأدت العوامل المجتمعة للطقس السيء والرطوبة وسوء التخزين في الميناء لأكثر من ثلاثة أشهر – في الوقت الذي كانت الجهود تُبذل فيه لكي تقوم السلطات بعملية الفحص – إلى تسوس دقيق القمح وعدم صلاحيته للاستهلاك الآدمي، وهو ما أكدته الهيئة اليمنية للمواصفات والمقاييس وضبط الجودة عندما اختبرت الدقيق في نهاية الأمر. وأعد طلب التخلص منه وقُدم إلى المقر في يناير/كانون الثاني 2019.

96- وأدى سوء النقل وسوء المناولة إلى خسائر متجاوزة للعتبة المحددة بلغت 322 طناً مترياً و302 من الأطنان المترية من دقيق القمح، بينما وقعت خسائر قدرها 37 طناً مترياً لأسباب أخرى متنوعة.

97- ومنع النزاع المسلح في الحديدة في حزيران/يونيو 2018 الوصول إلى مستودعات البرنامج بالنظر إلى أن جميع الطرق المؤدية إليها كانت مغلقة بواسطة السلطات المسيطرة. وبعد عدة محاولات للتفاوض بشأن الوصول إلى المستودعات من أجل نقل المخزونات بالكامل وقدرها 2 300 طن متري تقريباً من الأغذية، تمكن البرنامج من الوصول إلى المستودعات ونقل 650 طناً مترياً تقريباً من السلع المخلوطة.

98- وظل الوصول إلى مستودع الصباري متعزراً. ونتيجة لذلك، لم يتسن نقل 889 طناً مترياً من خليط القمح والصويا و467 طناً مترياً من الزيت النباتي، وانقضت تواريخ انتهاء صلاحيتها في عامي 2018 و2019.

99- وشكلت الخسائر الناجمة عن إعادة التكوين وإعادة التغليف (28 طناً مترياً) وسوء المناولة (14 طناً مترياً) وسوء النقل (11 طناً مترياً) خسائر خليط القمح والصويا المتجاوزة للعتبة المحددة المتبقية وقدرها 53 طناً مترياً.

100- وكان التخزين لمدة طويلة (20 طناً مترياً) وسوء النقل (19 طناً مترياً) وسوء المناولة (11 طناً مترياً) سبب غالبية خسائر الزيت النباتي المتبقية.

101- ووقعت خسائر في الأرز قدرها 58 طناً مترياً خلال النقل إلى مديرية مرخة العليا بمحافظة شبوة في أغسطس/آب 2018. وبعد عدة متابعات مع الناقل، الذي عجز عن توفير دليل على تسليمه الشحنة، تبين في مارس/آذار 2019 أن الأرز فُقد خلال عملية النقل. وقد استُردت قيمة الأرز بالكامل من الناقل.

102- ومن بين خسائر الأغذية التكميلية الجاهزة للاستعمال المتجاوزة للعتبة المحددة، وقعت خسائر قدرها 25 طناً مترياً لأن الشركاء المتعاونين رفضوا قبولها بسبب قصر مدة صلاحيتها. وقد أعاد المكتب القطري الأغذية إلى المستودع وطلب في عام 2019 التخلص منها، وهو ما وافق عليه المقر الرئيسي. وسوف تُخصم قيمة الكمية المتبقية التي فُقدت خلال النقل إلى مديرية الزهرة في محافظة الحديدة، وقدرها 11 طناً مترياً، من المبلغ المقرر دفعه إلى الناقل.

103- وبغية التقليل إلى أدنى حد من الخسائر المتعلقة بالتسوس في المستقبل، بدأ المكتب القطري في التبخير الوقائي لجميع مخزونات دقيق القمح المتوقع بقاؤها في مستودعات البرنامج لمدة تتجاوز شهراً واحداً. وسوف يُضمّن تقليل مثل هذه الخسائر إلى أدنى حد عن طريق تدوير المخزونات لتلافي تخزين الأغذية لمدد طويلة والإنفاذ الصارم لإجراءات إدارة المستودعات المعيارية – بما في ذلك تحريك المخزونات على أساس مبدأ "ما يدخل أولاً يخرج أولاً" إلا في حالات المخزونات التالفة أو المعرضة للتدري أو المخزونات المطلوبة تحديداً.

104- وبغية التقليل إلى أدنى حد من خسائر الأغذية الناجمة عن تراكم المخزونات والتحديات التي يثيرها الانتقال بين شمال البلد وجنوبه، اعتمد المكتب القطري استراتيجية منطقية على خطي إمداد – خط للشمال وآخر للجنوب – من أجل تلافي مزيد من التراكم في عدن للمخزونات التي لا يمكن استهلاكها قبل تاريخ انتهاء صلاحيتها. ونتيجة لذلك، استقر خط إمداد الجنوب، ويقوم المكتب القطري الآن بإعادة المستودعات غير اللازمة إلى أصحابها بدءاً بالمستودعات التي ساءت حالتها منذ وقت طويل.

105 - وحدث المكتب القطري إجراءات التشغيل الموحدة الخاصة بإدارة المستودعات - مع زيادة التركيز على الحد من خسائر الأغذية - ووزعها على جميع موظفي المستودعات. وطُبع دليل أمناء مستودعات البرنامج وُوزع على موظفي البرنامج وموظفي شركات تشغيل المستودعات والشركاء المتعاونين.

الملحق الثاني

خسائر ما بعد التسليم الخاضعة للتحقق من التقارير السابقة

تقرير عام 2015

إريتريا

- 1- سبق للبرنامج أن أبلغ عن كمية قدرها 64 538 طنا متريا كمخزونات مسبقة كانت قيمتها التقديرية في عام 2005 تبلغ 31 مليون دولار أمريكي وسلّمت لحكومة إريتريا في عام 2005.
- 2- وقد أبلغت الحكومة البرنامج بأن جميع شحنات الأغذية المقدمة كتبرعات من المجتمع الدولي، بما في ذلك من البرنامج، والمخصصة لمساعدات الإغاثة، كانت آنذاك تُخلط معا وتحوّل إلى قيمتها النقدية تماشيا مع تغيّر في الاستراتيجية الغذائية الوطنية يولي الأولوية لإنهاء معونة الإغاثة لصالح نُظم الغذاء مقابل العمل من أجل تشجيع الاكتفاء الذاتي.
- 3- وتلاحظ الحكومة أن عائدات عملية التحويل إلى القيمة النقدية استُخدمت لتنفيذ أنشطة النقد مقابل العمل في مختلف أنحاء البلد على نحو يفي بالمعايير الواردة في وثائق البرامج لعملية الطوارئ 10261.1 والعملية الممتدة للإغاثة والإنعاش 10192.0 اللتين اضطلع بهما البرنامج.
- 4- وقد أقرت الحكومة بأن تحويل شحنات الأغذية إلى قيمتها النقدية لم يكن متوافقا بشكل صارم مع الاتفاق الأساسي المعقود بين البرنامج والحكومة، بيد أن الإجراء المتخذ صحيح بموجب التغيّر الذي طرأ على الاستراتيجية الوطنية من أجل التني عن الاعتماد على المعونة الغذائية وتشجيع الاكتفاء الذاتي.
- 5- وقام البرنامج بجمع أدلة، هي بالتحديد تقارير لاحقة للتوزيع وعملية مراجعة بشأن الأغذية وقَرها مانح حُوّلت شحناته أيضا إلى قيمتها النقدية، أظهرت أن شحنات الأغذية المقدمة من البرنامج طُجنت مع شحنات مانحين آخرين وأن عائدات عملية التحويل إلى القيمة النقدية استُخدمت في أنشطة النقد مقابل العمل التي أدت في نهاية المطاف إلى زيادة قدرة الأسر المستفيدة على الحصول على الغذاء وتحسين سبلها لكسب العيش. وتبيّن هذه الأدلة أيضا أن الحكومة، وقت هذه الأحداث، كانت قد وضعت الإجراءات والضوابط الداخلية اللازمة لمنع الأخطاء والمخالفات والتدليس واكتشافها بدرجة معقولة.
- 6- وقد اعتبرت إدارة البرنامج أنه في حين لم توزّع السلع طبقا للاتفاق الأساسي المعقود بين البرنامج وإريتريا، فمن الأرجح أن آلية التوزيع كانت منسقة مع النواتج والحواصل المحددة في وثائق البرامج لعملية الطوارئ 10261.1 والعملية الممتدة للإغاثة والإنعاش 10192.0. وفي ضوء ذلك، سوف تُسجّل السلع باعتبارها وُزعت، دون أي خسارة أو التزامات أو استحقاقات للبرنامج، ولن يظهر هذا الموضوع في تقارير الخسائر في المستقبل.

الملحق الثالث

الخسائر العالمية

تقرير الخسائر العالمية لعام 2019 - الخسائر حسب السلعة			
رمز السلعة	السلعة	المجموع الصافي بالطن المترى	المجموع بالدولار الأمريكي
CERBAR	شعير	7.500	2 900.74
CERMAZ	ذرة	1 848.163	675 541.80
CERMML	وجبة ذرة	1 325.156	621 968.00
CERPAS	معكرونة	88.473	48 972.51
CERRIC	أرز	2 526.923	1 259 643.71
CERSOF	دقيق الذرة الرفيعة	2.925	1 144.74
CERSOR	ذرة رفيعة/لُخن	3 606.644	1 097 893.51
CERWBG	برغل	30.048	15 352.84
CERWHE	قمح	2 159.330	688 945.17
CERWHF	دقيق القمح	5 097.398	2 110 108.43
DAIDSP	حليب مجفف عادي منزوع الدسم	2.349	6 470.41
DAIUHT	حليب مبستر بدرجة حرارة عالية	0.469	542.16
FRUDFR	فواكه مجففة	12.674	19 046.61
FSHCFI	أسماك معلبة	1.906	8 424.15
MEACHK	دجاج معلب	0.033	70.32
MEAMEA	لحوم معلبة	0.007	17.99
MIXBP5	حصص غذائية BP5 لحالات الطوارئ	7.864	28 435.93
MIXCSB	خليط الذرة والصويا	22 049.388	12 570 652.84
MIXHEB	بسكويت عالي الطاقة	15.212	21 431.07
MIXLNS	مكمل تغذوي قائم على الشحوم	140.411	366 688.86
MIXPWB	خليط القمح والبازلاء	0.010	32.64
MIXRSF	أغذية جاهزة للاستعمال	84.422	247 684.41
MIXWSB	خليط القمح والصويا	1 265.380	844 877.00
MSCCRA	بسكويت هش (Crackers)	0.164	412.81
MSCMNP	مسحوق المغذيات الدقيقة	1.590	42 494.54
MSCSAL	ملح مدعم باليود	102.031	18 238.96
MSCSPC	توابل	0.799	1 158.75
MSCSUG	سكر	289.521	121 120.85
MSCTOM	طماطم مجهزة	0.069	43.16
MSCYEA	خميرة	0.018	39.31
OIOLLV	زيت زيتون	0.023	97.10
OILVEG	زيت نباتي	1 711.411	2 032 842.21
PPFRTN	حصص غذائية	92.513	66 501.42
PULBEA	فاصولياء	828.256	495 949.46
PULCKP	حمص	153.785	93 433.10

تقرير الخسائر العالمية لعام 2019 - الخسائر حسب السلعة			
رمز السلعة	السلعة	المجموع الصافي بالطن المتري	المجموع بالدولار الأمريكي
PULCPU	بقول معلبة	0.076	85.96
PULCVE	خضروات معلبة	0.023	26.55
PULLEN	عدس	243.026	146 467.51
PULPEA	بازلاء	199.507	119 059.88
PULSLN	عدس مجروش	296.362	178 660.96
PULSPE	بازلاء مجروشة	887.502	654 233.07
	المجموع الكلي	45 079.361	24 607 711.46

الملحق الرابع

تقرير خسائر ما قبل التسليم في عام 2019 الخسائر حسب السلعة

رمز السلعة	السلعة	خسائر ما قبل التسليم (طن متري)	خسائر ما قبل التسليم (دولار أمريكي)	نسبة الخسائر (دولار أمريكي)
CERMAZ	ذرة	575.673	188 793.52	1.94 في المائة
CERMML	وجبة ذرة	64.198	34 952.57	0.36 في المائة
CERPAS	معكرونة	83.095	46 118.17	0.47 في المائة
CERRIC	أرز	1 825.736	852 510.39	8.78 في المائة
CERSOR	ذرة رفيعة/لُحْن	1 607.346	470 626.98	4.85 في المائة
CERWBG	برغل	0.886	445.35	0.00 في المائة
CERWHE	قمح	1 794.406	542 845.96	5.59 في المائة
CERWHF	دقيق القمح	2 991.350	1 223 369.83	12.59 في المائة
DAIDSP	حليب مجفف عادي منزوع الدسم	1.674	4 471	0.05 في المائة
FRUDFR	فواكه مجففة	4.988	7 495.07	0.08 في المائة
FSHCFI	أسماك معلبة	0.046	281.47	0.00 في المائة
MIXBP5	حصص غذائية BP5 لحالات الطوارئ	3.063	10 747.63	0.11 في المائة
MIXCSB	خليط القمح والصويا	9 829.048	4 725 650.38	48.65 في المائة
MIXHEB	بسكويت عالي الطاقة	0.621	888.11	0.01 في المائة
MIXLNS	مكمل تغذوي قائم على الشحوم	31.042	79 990.05	0.82 في المائة
MIXPWB	خليط القمح والبازلاء	0.004	13.06	0.00 في المائة
MIXRSF	أغذية جاهزة للاستعمال	1.004	2 944.09	0.03 في المائة
MIXWSB	خليط القمح والصويا	5.199	3 519.77	0.04 في المائة
MSCSAL	ملح مدعم باليود	1.286	267.99	0.00 في المائة
MSCSUG	سكر	225.893	93 027.24	0.96 في المائة
OILVEG	زيت نباتي	708.720	731 772.99	7.53 في المائة
PPFRN	حصص الغذائية	13.046	8 497.11	0.09 في المائة
PULBEA	فاصولياء	313.484	169 883.63	1.75 في المائة
PULCKP	حمص	118.876	71 465.03	0.74 في المائة
PULLEN	عدس	122.721	71 615.2	0.74 في المائة
PULPEA	بازلاء	65.694	38 615.21	0.40 في المائة
PULSLN	عدس مجروش	217.623	130 677.66	1.35 في المائة
PULSPE	بازلاء مجروشة	359.448	201 693.94	2.08 في المائة
	المجموع الكلي	20 966.170	9 713 179.400	

الملحق الخامس

تقرير خسائر ما قبل التسليم لعام 2019 حسب السبب		
سبب الخسارة	خسائر ما قبل التسليم (طن متري)	خسائر ما قبل التسليم (دولار أمريكي)
تلف في السلع الغذائية راجع أساساً إلى مشكلات في المنشأ	10 530.174	4 781 386.98
تردي مواد التعبئة	4.603	3 325.60
الفيضانات والكوارث الطبيعية الأخرى	16.650	7 330.52
التخزين غير السليم/لمدة طويلة	818.118	593 703.66
سوء النقل	8 608.278	3 827 998.50
خسائر نتيجة أخذ عينات غذائية للتحليل	16.830	11 142.97
خسائر بسبب الاضطرابات المدنية	0.666	316.66
الاختلاس/السرقه	2.552	2 090.57
سوء المناولة	89.230	48 740.98
إعادة التجميع/إعادة التعبئة/إعادة التغليف	879.069	437 142.96
المجموع الكلي	20 966.170	9 713 179.40

الملحق السادس

تقرير خسائر ما بعد التسليم لعام 2019 – الخسائر حسب السبب		
النسبة من مجموع الخسائر	قيمة خسائر ما بعد التسليم (دولار أمريكي)	سبب الخسارة
0.18 في المائة	26 398.30	إصابة بالحشرات
0.10 في المائة	15 065.40	كسر أثناء التحميل
26.56 في المائة	3 955 378.98	تلف في السلع الغذائية راجع أساساً إلى مشكلات في المنشأ
0.23 في المائة	33 992.70	تردي مواد التعبئة
0.67 في المائة	99 766.59	الفيضانات والكوارث الطبيعية الأخرى
11.20 في المائة	1 668 540.50	التخزين غير السليم/لمدة طويلة
11.11 في المائة	1 655 253.09	سوء النقل
0.81 في المائة	120 241.01	تقشي الأوقات
0.13 في المائة	19 081.73	خسائر بسبب الحرائق
0.15 في المائة	22 611.75	خسائر بسبب المبالغة في الغرّف
0.52 في المائة	76 796.08	خسائر نتيجة أخذ عينات غذائية للتحليل
10.09 في المائة	1 503 139.66	خسائر بسبب الاضطرابات المدنية
4.27 في المائة	636 226.22	الاختلاس/السرقه
3.02 في المائة	449 340.65	سوء المناولة
0.50 في المائة	73 816.05	تجهيز/تحويل الأغذية
29.60 في المائة	4 408 152.25	إعادة التجميع/إعادة التعبئة/إعادة التغليف
0.03 في المائة	3 921.81	النقص في التسليم
0.53 في المائة	78 310.06	التوزيع غير المأذون به
0.04 في المائة	5 671.30	تباين الوزن
0.04 في المائة	5 702.01	أكياس مبللة
0.00 في المائة	175.18	بلل بالوقود
0.25 في المائة	36 950.74	بلل بالماء
	14 894 532.06	المجموع الكلي

الملحق السابع

تقرير خسائر ما بعد التسليم لعام 2019 لكميات والقيم حسب الإقليم								
الإقليم	المخزونات الافتتاحية لعام 2019		الكمية المستلمة في البلد المتلقي		مجموع ما جرت مناولته		خسائر ما بعد التسليم	
	الكمية الصافية (طن متري)	القيمة (دولار أمريكي)	الكمية الصافية (طن متري)	القيمة (دولار أمريكي)	الكمية الصافية (طن متري)	القيمة (دولار أمريكي)	الكمية الصافية (طن متري)	القيمة (دولار أمريكي)
بانكوك	67 042	34 328 561	345 933	174 749 058	412 976	209 077 619	486	286 126
القاهرة	403 025	193 536 206	2 305 260	1 050 278 338	2 708 285	1 243 814 544	5 604	3 495 187
داكار	112 859	83 622 177	371 015	193 745 308	483 874	277 367 485	7 103	4 337 619
جوهانسبرغ	87 829	58 077 973	349 978	190 999 490	437 807	249 077 464	2 028	1 336 999
نيروبي	210 328	109 438 804	1 226 942	496 477 276	1 437 270	605 916 080	8 636	5 309 136
بنما	8 927	5 596 876	26 513	20 367 089	35 440	25 963 965	256	129 466
المجموع الكلي	890 011	484 600 598	4 625 640	2 126 616 559	5 515 651	2 611 217 157	24 113	14 894 532

بانكوك = المكتب الإقليمي لآسيا والمحيط الهادئ؛

القاهرة = المكتب الإقليمي للشرق الأوسط وشمال أفريقيا وأوروبا الشرقية وآسيا الوسطى؛

داكار = المكتب الإقليمي لغرب أفريقيا؛

جوهانسبرغ = المكتب الإقليمي للجنوب الأفريقي؛

نيروبي = المكتب الإقليمي لشرق أفريقيا؛

بنما = المكتب الإقليمي لأمريكا اللاتينية والبحر الكاريبي

الملحق الثامن

تقرير خسائر ما بعد التسليم لعام 2019 – الخسائر حسب السلعة				
رمز السلعة	السلعة	مجموع ما جرت مناويلته (دولار أمريكي)	خسائر ما بعد التسليم (دولار أمريكي)	الخسائر بالدولار الأمريكي كنسبة مئوية من مجموع ما جرت مناويلته*
CERBAR	شعير	1 190 981.99	2 900.74	0.24 في المائة
CERBHW	حنطة سوداء	63 916.43	-	0.00 في المائة
CERMAZ	ذرة	123 316 907.30	486 748.28	0.39 في المائة
CERMML	وجبة ذرة	41 899 856.57	587 015.43	1.40 في المائة
CEROAT	شوفان	149 755.83	-	0.00 في المائة
CERPAS	معكرونة	9 203 727.49	2 854.34	0.03 في المائة
CERRIC	أرز	237 634 761.61	407 133.32	0.17 في المائة
CERSOF	دقيق الذرة الرفيعة	70 691.18	1 144.74	1.62 في المائة
CERSOR	ذرة رفيعة/دخن	242 071 298.20	627 266.53	0.26 في المائة
CERWBG	برغل	27 346 859.63	14 907.49	0.05 في المائة
CERWHE	قمح	220 738 699.74	146 099.21	0.07 في المائة
CERWHF	دقيق القمح	363 423 509.53	886 738.60	0.24 في المائة
DAIDSP	حليب مجفف عادي منزوع الدسم	5 319 407.19	1 999.41	0.04 في المائة
DAIUHT	حليب مبستر بدرجة حرارة عالية	968 750.20	542.16	0.06 في المائة
FRUDFR	فواكه جافة	6 037 756.00	11 551.54	0.19 في المائة
FSHCFI	أسماك معلبة	10 634 092.78	8 142.68	0.08 في المائة
MEACHK	دجاج معلب	1 378 788.49	70.32	0.01 في المائة
MEAMEA	لحوم معلبة	182 344.40	17.99	0.01 في المائة
MIXBIS	بسكويت	10 368.00	-	0.00 في المائة
MIXBP5	حصص غذائية BP5 لحالات الطوارئ	2 128 161.71	17 688.30	0.83 في المائة
MIXCSB	خليط الذرة والصويا	220 401 795.74	7 845 002.46	3.56 في المائة
MIXHEB	بسكويت عالي الطاقة	54 941 197.53	20 542.96	0.04 في المائة
MIXLNS	مكمل تغذوي قائم على الشحوم	171 969 624.16	286 698.81	0.17 في المائة
MIXPWB	خليط القمح والبالا	444 694.41	19.58	0.00 في المائة
MIXRSF	أغذية تكميلية جاهزة للاستعمال	28 598 142.85	244 740.32	0.86 في المائة
MIXRTF	أغذية علاجية جاهزة للاستعمال	415 881.41	-	0.00 في المائة
MIXWSB	خليط القمح والصويا	50 955 016.34	841 357.23	1.65 في المائة
MSCCRA	بسكويت هش (Crackers)	412.81	412.81	100.00 في المائة
MSCHAL	حلاوة	320 914.97	-	0.00 في المائة
MSCMNP	مسحوق المغذيات الدقيقة	955 003.03	42 494.54	4.45 في المائة
MSCSAL	ملح مدعم باليود	5 229 137.21	17 970.97	0.34 في المائة
MSCSPC	توابل	198 483.29	1 158.75	0.58 في المائة
MSCSUG	سكر	35 088 238.84	28 093.61	0.08 في المائة
MSCTOM	طماطم مجهزة	48.23	43.16	89.49 في المائة
MSCYEA	خميرة	557 291.23	39.31	0.01 في المائة
OIOLV	زيت زيتون	642 879.10	97.10	0.02 في المائة
OILVEG	زيت نباتي	355 630 064.29	1 301 069.22	0.37 في المائة
PPFRTN	حصص غذائية	49 776 675.74	58 004.31	0.12 في المائة
PULBEA	فاصولياء	124 550 573.28	326 065.83	0.26 في المائة

تقرير خسائر ما بعد التسليم لعام 2019 – الخسائر حسب السلعة				
رمز السلعة	السلعة	مجموع ما جرت مناويلته (دولار أمريكي)	خسائر ما بعد التسليم (دولار أمريكي)	الخسائر بالدولار الأمريكي كنسبة مئوية من مجموع ما جرت مناويلته*
PULCKP	حمص	18 185 006.02	21 968.07	0.12 في المائة
PULCPU	بقول معلبة	3 516 685.52	85.96	0.00 في المائة
PULCVE	خضروات معلبة	281 401.73	26.55	0.01 في المائة
PULLEN	عدس	47 064 560.72	74 852.31	0.16 في المائة
PULPEA	بازلاء	21 922 496.09	80 444.67	0.37 في المائة
PULSLN	عدس مجروش	26 678 966.94	47 983.30	0.18 في المائة
PULSPE	بازلاء مجروشة	98 514 027.46	452 539.13	0.46 في المائة
TUBFRS	درنات طازجة	607 304.21	-	0.00 في المائة
المجموع الكلي		2 611 217 157.39	14 894 532.06	0.57 في المائة

* مجموع ما جرت مناويلته = المخزونات الافتتاحية في البلد المتلقي زائد السلع المستلمة في البلد المتلقي.

الملحق التاسع

تقرير خسائر ما بعد التسليم لعام 2019 كميات الخسائر وقيمتها حسب البلد المتلقي						
الإقليم	مجموع ما جرت مناويلته		خسائر ما بعد التسليم		البلد المتلقي	
	الصادف (طن متري)	دولار أمريكي	الصادف (طن متري)	دولار أمريكي		
	الخسائر بالدولار الأمريكي كنسبة مئوية من مجموع ما جرت مناويلته*					
بانكوك	0.11 في المائة	68 545	133.6	64 931 100	135 115.3	أفغانستان
	0.24 في المائة	155 065	269.1	65 494 561	130 280.4	بنغلاديش
	0.04 في المائة	1 463	2.6	3 914 133	5 969.0	كمبوديا
	0.23 في المائة	40 766	58.7	17 483 022	35 395.0	جمهورية كوريا الشعبية الديمقراطية
	0.01 في المائة	957	1.3	6 405 787	6 705.7	جمهورية لاو الديمقراطية الشعبية
	0.02 في المائة	5 286	5.3	22 229 269	52 775.5	ميانمار
	0.11 في المائة	6 833	9.7	6 076 260	8 358.5	نيبال
	0.01 في المائة	1 480	1.1	21 463 482	37 083.7	باكستان
	0.30 في المائة	3 190	4.2	1 051 115	1 256.6	الفلبين
	100.00 في المائة	2 397	0.6	2 397	0.6	سري لانكا
0.55 في المائة	145	0.2	26 493	35.3	تيمور - ليشتي	
0.14 في المائة	286 126	486.4	209 077 619	412 975.6	مجموع المكتب الإقليمي في بانكوك	
القاهرة	1.44 في المائة	177 163	297.6	12 278 279	28 793.3	الجزائر
	0.00 في المائة	0	-	1 574 808	3 021.5	أرمينيا
	0.00 في المائة	312	0.4	11 622 292	9 591.4	مصر
	0.22 في المائة	4 213	17.8	1 945 562	4 943.0	جمهورية إيران الإسلامية
	0.03 في المائة	3 049	5.4	9 229 928	20 426.5	العراق
	0.03 في المائة	1 299	0.8	4 939 305	3 278.0	الأردن
	0.00 في المائة	30	0.0	4 781 091	7 546.3	قيرغيزستان
	0.00 في المائة	0	-	5	0.0	لبنان
	1.45 في المائة	93 324	170.9	6 433 024	9 250.2	ليبيا
	0.01 في المائة	554	1.1	6 717 887	9 501.3	دولة فلسطين
	0.35 في المائة	361 009	686.6	104 105 008	300 880.1	السودان
	0.10 في المائة	323 013	659.3	331 398 732	603 420.5	الجمهورية العربية السورية
	0.00 في المائة	0	-	4 164 385	6 477.3	طاجيكستان
0.34 في المائة	2 531 220	3 763.9	744 624 239	1 701 155.9	اليمن	
0.28 في المائة	3 495 187	5 603.8	1 243 814 544	2 708 285.0	مجموع المكتب الإقليمي في القاهرة	
داكار	1.06 في المائة	76 532	158.2	7 219 717	16 908.4	بنن
	0.10 في المائة	35 432	48.1	34 560 778	75 568.2	بوركينافاسو
	1.86 في المائة	498 139	920.8	26 778 729	54 805.3	الكاميرون
	1.01 في المائة	330 674	394.6	32 611 498	48 422.0	جمهورية أفريقيا الوسطى
	0.77 في المائة	356 933	210.6	46 073 003	69 213.6	تشاد
	0.11 في المائة	5 234	6.4	4 745 143	8 222.9	كوت ديفوار
	0.31 في المائة	9 695	11.5	3 127 278	4 248.6	غامبيا
	0.31 في المائة	15 493	28.5	4 922 727	8 733.0	غينيا
	0.02 في المائة	804	0.9	4 828 822	5 115.6	غينيا - بيساو
	0.40 في المائة	11 644	20.8	2 925 834	6 505.2	ليبيريا
4.15 في المائة	443 033	724.7	10 677 867	13 327.5	مالي	

تقرير خسائر ما بعد التسليم لعام 2019 كميات الخسائر وقيمتها حسب البلد المتلقي						
الإقليم	خسائر ما بعد التسليم		مجموع ما جرت مناويلته		البلد المتلقي	
	الخصائر بالدولار الأمريكي كنسبة مئوية من مجموع ما جرت مناويلته*	دولار أمريكي	الصافي (طن متري)	دولار أمريكي		
	4.04 في المائة	152 297	269.0	3 773 433	6 584.5	موريتانيا
	2.81 في المائة	1 078 763	1 538.4	38 442 488	64 498.2	النيجر
	2.43 في المائة	1 315 016	2 745.6	54 078 431	97 422.4	نيجيريا
	0.04 في المائة	267	0.1	626 182	331.5	السنغال
	0.39 في المائة	7 662	24.7	1 975 555	3 966.9	سيراليون
1.56 في المائة	4 337 619	7 102.9	277 367 485	483 873.7	مجموع المكتب الإقليمي في داكار	
	6.15 في المائة	78 449	140.1	1 276 041	2 984.1	أنغولا
	0.10 في المائة	809	1.2	788 881	1 239.4	جزر القمر
	0.47 في المائة	30 186	35.2	6 480 266	10 581.0	الكونغو
	0.50 في المائة	448 748	568.7	89 570 792	111 208.5	جمهورية الكونغو الديمقراطية
	0.08 في المائة	2 453	5.2	2 929 885	6 479.7	ليسوتو
	1.59 في المائة	208 356	354.1	13 084 415	24 649.4	مدغشقر
	0.16 في المائة	25 315	7.4	16 174 328	35 880.1	ملاوي
	0.63 في المائة	345 376	568.5	55 189 524	98 085.6	موزامبيق
	0.01 في المائة	104	0.1	1 162 685	1 946.7	ناميبيا
	0.45 في المائة	7 477	23.3	1 653 120	3 482.0	إسواتيني
	0.68 في المائة	175 491	299.7	25 845 563	67 630.2	جمهورية تنزانيا المتحدة
	0.01 في المائة	203	0.5	2 500 350	4 866.0	زامبيا
0.04 في المائة	14 030	23.8	32 421 612	68 774.3	زمبابوي	
0.54 في المائة	1 336 999	2 027.7	249 077 464	437 807.0	مجموع المكتب الإقليمي في جوهانسبرغ	
	0.26 في المائة	61 100	113.6	23 608 119	41 055.4	بوروندي
	0.72 في المائة	25 496	41.7	3 535 265	6 803.8	جيبوتي
	0.23 في المائة	517 919	771.7	221 500 260	632 306.5	إثيوبيا
	0.21 في المائة	100 668	201.2	47 524 023	97 931.5	كينيا
	3.09 في المائة	194 273	288.9	6 278 111	9 326.7	رواندا
	1.27 في المائة	998 121	1 410.3	78 856 525	129 412.1	الصومال
	0.56 في المائة	810 961	1 048.3	143 535 256	317 610.5	جنوب السودان
	3.21 في المائة	2 600 598	4 760.6	81 078 520	202 823.1	أوغندا
0.88 في المائة	5 309 136	8 636.3	605 916 080	1 437 270	مجموع المكتب الإقليمي في نيروبي	
	0.34 في المائة	218	0.0	64 662	8.0	جزر الباهاما
	0.16 في المائة	2 408	4.1	1 498 510	2 295.2	كولومبيا
	0.68 في المائة	10 215	20.3	1 508 379	1 950.2	كوبا
	0.00 في المائة	0	-	364 400	466.9	الجمهورية الدومينيكية
	0.00 في المائة	6	0.0	2 404 775	2 780.4	غواتيمالا
	1.67 في المائة	103 422	215.4	6 185 981	10 914.8	هايتي
	0.14 في المائة	12 600	15.9	8 700 449	11 085.9	هندوراس
	0.01 في المائة	598	0.4	5 236 808	5 938.7	نيكاراغوا
0.50 في المائة	129 466	256.1	25 963 965	35 440	مجموع المكتب الإقليمي في بنما	
0.57 في المائة	14 894 532	24 113.2	2 611 217 157	5 515 651.1	المجموع الكلي	

* مجموع ما جرت مناويلته = المخزونات الافتتاحية زائد السلع المستلمة في البلد المتلقي.

الملحق العاشر

تقرير خسائر ما بعد التسليم لعام 2019 السلع التي زادت خسائرها بعد التسليم عن 2 في المائة من مجموع كمياتها وزادت قيمتها عن 20 000 دولار أمريكي أو تجاوزت قيمتها 100 000 دولار أمريكي									
الإقليم	البلد	المشروع	عنصر WBS	السلعة	صافي مجموع ما جرت مناولته* (طن متري)	مجموع ما جرت مناولته (دولار أمريكي)	صافي خسائر ما بعد التسليم (طن متري)	خسائر ما بعد التسليم (دولار أمريكي)	الخسائر بالطن المتري كنسبة مئوية من مجموع ما جرت مناولته*
بانكوك	بنغلاديش	BD01	BD01.01.021.URT1	MIXWSB	13 695.40	12 360 428.89	245.55	139 632.71	1.79 في المائة
القاهرة	الجزائر	DZ02	DZ02.01.011.URT1	MIXCSB	1 485.40	981 025.18	271.80	164 862.47	18.30 في المائة
القاهرة	ليبيا	200925	200925.F.1	CERWHF	120.42	59 385.12	120.42	59 385.12	100.00 في المائة
القاهرة	اليمن	201068	201068.F.1	CERRIC	566.28	274 373.99	57.60	27 888.92	10.17 في المائة
القاهرة	اليمن	201068	201068.F.1	CERWHF	181 098.49	63 197 435.36	406.76	186 087.92	0.22 في المائة
القاهرة	اليمن	201068	201068.F.1	MIXRSF	561.55	1 523 242.44	36.20	98 758.38	6.45 في المائة
القاهرة	اليمن	201068	201068.F.1	OILVEG	29 070.10	31 214 993.47	520.73	702 535.14	1.79 في المائة
القاهرة	اليمن	YE01	YE01.01.011.URT1	CERWHF	557 774.33	200 420 130.35	1 224.37	515 564.15	0.22 في المائة
القاهرة	اليمن	YE01	YE01.02.021.NTA1	MIXRSF	354.65	872 869.55	8.73	23 109.60	2.46 في المائة
القاهرة	اليمن	YE01	YE01.02.021.NTA1	MIXWSB	35 902.06	26 105 644.83	952.39	658 263.70	2.65 في المائة
داكار	بنن	BJ02	BJ02.01.011.SMP1	CERMAZ	2 737.00	980 215.94	78.55	28 765.46	2.87 في المائة
داكار	بنن	BJ02	BJ02.01.011.SMP1	PULBEA	303.00	195 792.52	61.02	39 783.70	20.14 في المائة
داكار	الكاميرون	CM01	CM01.01.011.URT1	MIXCSB	2 184.53	1 180 175.15	675.01	358 709.01	30.90 في المائة
داكار	الكاميرون	CM01	CM01.01.021.SMP1	MIXCSB	105.78	54 886.52	105.78	54 886.52	100.00 في المائة
داكار	جمهورية أفريقيا الوسطى	CF01	CF01.01.011.URT1	MIXCSB	2 493.38	1 785 990.30	162.73	132 255.75	6.53 في المائة
داكار	تشاد	TD01	TD01.02.031.NTA1	MIXCSB	1 204.22	1 587 532.79	36.49	25 798.34	3.03 في المائة
داكار	مالي	ML01	ML01.01.011.NPA1	MIXCSB	2 870.94	3 154 085.08	659.20	399 734.83	22.96 في المائة
داكار	مالي	ML01	ML01.02.031.NTA1	MIXCSB	185.25	139 585.88	35.86	27 014.60	19.36 في المائة
داكار	موريتانيا	MR02	MR02.01.011.URT1	MIXCSB	93.74	59 564.49	83.30	53 278.64	88.86 في المائة
داكار	موريتانيا	MR02	MR02.01.021.SMP1	MIXCSB	409.03	226 072.42	176.31	95 343.07	43.11 في المائة
داكار	النيجر	NE01	NE01.01.011.URT1	MIXCSB	3 478.92	2 279 553.82	469.96	325 369.98	13.51 في المائة
داكار	النيجر	NE01	NE01.01.021.SMP1	MIXCSB	296.48	145 268.73	152.03	103 332.95	51.28 في المائة
داكار	النيجر	NE01	NE01.02.031.NTA1	MIXCSB	1 159.59	725 536.01	255.40	200 156.04	22.02 في المائة
داكار	النيجر	NE01	NE01.04.041.ACL1	MIXCSB	1 198.23	798 599.02	633.14	431 288.81	52.84 في المائة

تقرير خسائر ما بعد التسليم لعام 2019 السلع التي زادت خسائرها بعد التسليم عن 2 في المائة من مجموع كمياتها وزادت قيمتها عن 20 000 دولار أمريكي أو تجاوزت قيمتها 100 000 دولار أمريكي									
الإقليم	البلد	المشروع	عصر WBS	السلعة	صافي مجموع ما جرت مناولته* (طن متري)	مجموع ما جرت مناولته (دولار أمريكي)	صافي خسائر ما بعد التسليم (طن متري)	خسائر ما بعد التسليم (دولار أمريكي)	الخسائر بالطن المتري كنسبة مئوية من مجموع ما جرت مناولته*
داكار	نيجيريا	NG01	NG01.01.011.NPA1	MIXCSB	11 625.47	12 938 752.07	185.20	126 475.37	1.59 في المائة
داكار	نيجيريا	NG01	NG01.01.011.NPA1	MIXRSF	30.00	76 500.00	9.73	27 230.44	32.42 في المائة
داكار	نيجيريا	NG01	NG01.01.011.URT1	CERSOR	30 538.48	7 654 741.12	633.22	147 422.58	2.07 في المائة
داكار	نيجيريا	NG01	NG01.01.011.URT1	MIXCSB	4 802.80	2 535 924.67	1 280.19	660 343.40	26.65 في المائة
داكار	نيجيريا	NG01	NG01.01.011.URT1	PULBEA	11 121.80	5 715 507.14	183.65	118 975.62	1.65 في المائة
داكار	نيجيريا	NG01	NG01.03.021.ACL1	CERSOR	2 668.53	660 419.81	96.28	25 020.15	3.61 في المائة
داكار	نيجيريا	NG01	NG01.03.021.ACL1	MIXCSB	350.35	207 126.61	170.40	96 964.43	48.64 في المائة
جوهانسبرغ	أنغولا	AO01	AO01.01.011.URT1	MIXCSB	172.00	76 350.80	136.05	75 777.14	79.10 في المائة
جوهانسبرغ	جمهورية الكونغو الديمقراطية	CD01	CD01.01.011.URT1	CERMML	35 663.53	19 794 782.75	257.30	150 737.35	0.72 في المائة
جوهانسبرغ	جمهورية الكونغو الديمقراطية	CD01	CD01.02.021.NPA1	OILVEG	759.15	851 121.28	18.33	20 123.28	2.41 في المائة
جوهانسبرغ	جمهورية الكونغو الديمقراطية	CD01	CD01.02.021.NTA1	MIXCSB	3 705.98	2 390 673.13	96.03	78 364.12	2.59 في المائة
جوهانسبرغ	مدغشقر	MG02	MG02.01.011.URT1	MIXCSB	585.25	316 963.73	279.71	150 697.48	47.79 في المائة
جوهانسبرغ	مدغشقر	MG02	MG02.02.031.NPA1	MIXCSB	274.03	161 285.16	43.63	25 220.89	15.92 في المائة
جوهانسبرغ	ملاوي	MW01	MW01.02.031.NPA1	MSCMNP	0.34	21 288.00	0.34	21 288.00	100.00 في المائة
جوهانسبرغ	موزامبيق	MZ01	MZ01.01.033.SMP1	CERMML	305.55	114 951.85	305.55	114 951.85	100.00 في المائة
جوهانسبرغ	موزامبيق	MZ01	MZ01.01.033.SMP1	OILVEG	137.17	221 868.95	35.07	60 644.00	25.57 في المائة
جوهانسبرغ	جمهورية تنزانيا المتحدة	TZ01	TZ01.02.021.NPA1	MIXCSB	1 190.66	1 064 908.01	132.27	74 140.12	11.11 في المائة
نيروبي	بوروندي	BI01	BI01.02.031.NPA1	CERMML	87.07	44 158.91	87.07	44 158.91	100.00 في المائة
نيروبي	إثيوبيا	ET01	ET01.01.011.URT3	MIXCSB	11 294.07	9 653 338.13	387.20	334 935.72	3.43 في المائة
نيروبي	كينيا	KE01	KE01.01.011.URT1	MIXCSB	3 554.84	3 441 069.82	89.25	46 465.86	2.51 في المائة
نيروبي	رواندا	RW01	RW01.01.011.URT1	MIXCSB	1 636.75	1 442 582.79	287.64	193 391.15	17.57 في المائة
نيروبي	الصومال	SO01	SO01.01.011.URT1	MIXCSB	10 549.92	7 034 519.46	816.58	620 935.25	7.74 في المائة
نيروبي	الصومال	SO01	SO01.01.011.URT1	MIXCSB	10 549.92	7 034 519.46	816.58	620 935.25	7.74 في المائة
نيروبي	الصومال	SO01	SO01.02.031.NTA1	MIXCSB	4 233.58	3 022 787.93	488.02	291 451.38	11.53 في المائة

تقرير خسائر ما بعد التسليم لعام 2019 السلع التي زادت خسائرها بعد التسليم عن 2 في المائة من مجموع كمياتها وزادت قيمتها عن 20 000 دولار أمريكي أو تجاوزت قيمتها 100 000 دولار أمريكي									
الإقليم	البلد	المشروع	عنصر WBS	السلعة	صافي مجموع ما جرت مناولته* (طن متري)	مجموع ما جرت مناولته (دولار أمريكي)	صافي خسائر ما بعد التسليم (طن متري)	خسائر ما بعد التسليم (دولار أمريكي)	الخسائر بالطن المتري كنسبة مئوية من مجموع ما جرت مناولته*
نيروبي	جنوب السودان	SS01	SS01.01.011.URT1	CERSOR	175 799.39	47 120 698.01	438.92	185 781.65	0.25 في المائة
نيروبي	جنوب السودان	SS01	SS01.01.011.URT1	OILVEG	13 241.60	15 519 992.49	75.33	105 976.05	0.57 في المائة
نيروبي	جنوب السودان	SS01	SS01.01.011.URT1	PULSPE	12 276.50	6 581 575.58	150.33	102 453.29	1.22 في المائة
نيروبي	جنوب السودان	SS01	SS01.02.021.NTA1	MIXCSB	25 980.22	29 011 787.84	127.93	171 409.02	0.49 في المائة
نيروبي	أوغندا	UG01	UG01.01.011.URT1	CERMAZ	94 591.67	24 902 454.74	831.30	296 063.32	0.88 في المائة
نيروبي	أوغندا	UG01	UG01.01.011.URT1	CERMML	3 307.73	1 757 705.92	415.45	197 499.78	12.56 في المائة
نيروبي	أوغندا	UG01	UG01.01.011.URT1	MIXCSB	14 988.15	12 536 648.28	2 462.04	1 540 524.35	16.43 في المائة
نيروبي	أوغندا	UG01	UG01.02.031.NTA1	MIXCSB	3 458.03	2 954 672.09	889.65	474 446.27	25.73 في المائة
بنما	هايتي	HT01	HT01.01.011.URT1	CERRIC	1 571.60	641 358.48	36.88	20 986.37	2.35 في المائة
بنما	هايتي	HT01	HT01.01.031.SMP1	CERMAZ	295.19	156 982.12	45.19	22 459.07	15.31 في المائة

بانكوك = المكتب الإقليمي لآسيا والمحيط الهادئ؛
القاهرة = المكتب الإقليمي للشرق الأوسط وشمال أفريقيا وأوروبا الشرقية وآسيا الوسطى؛
داكار = المكتب الإقليمي لغرب أفريقيا؛
جوهانسبرغ = المكتب الإقليمي للجنوب الأفريقي؛
نيروبي = المكتب الإقليمي لشرق أفريقيا؛
بنما = المكتب الإقليمي لأمريكا اللاتينية والبحر الكاريبي

* مجموع ما جرت مناولته = المخزونات الافتتاحية زائد السلع المستلمة في البلد المتلقي.

الملحق الحادي عشر

خسائر ما بعد التسليم 2019-2008						
السنة	مجموع الكمية التي جرت مناوالتها (طن متري)	كمية الخسائر (طن متري)	الخسائر كنسبة مئوية من مجموع الكمية التي جرت مناوالتها	مجموع قيمة ما جرت مناوالتة (دولار أمريكي)	قيمة الخسائر (دولار أمريكي)	الخسائر كنسبة مئوية من مجموع قيمة ما جرت مناوالتة
2008	4 831 067	21 699	0.45	2 604 005 060	11 388 899	0.44
2009	5 567 314	21 187	0.38	2 755 152 374	10 131 966	0.37
2010	5 508 365	17 128	0.31	2 915 989 860	10 180 080	0.35
2011	4 517 972	20 371	0.45	2 734 427 882	13 217 691	0.48
2012	4 201 302	31 251	0.74	2 936 389 248	18 033 222	0.61
2013	3 770 209	25 016	0.66	2 511 094 911	18 684 094	0.74
2014	3 898 691	18 921	0.49	2 553 059 658	15 563 533	0.61
2015	3 559 176	12 694	0.36	2 596 324 005	11 019 934	0.42
2016	4 234 149	20 109	0.47	2 527 081 008	18 070 937	0.72
2017	4 457 644	14 733	0.33	2 458 337 114	12 841 501	0.52
2018	4 554 062	12 218	0.27	2 347 637 426	9 803 775	0.42
2019	5 515 651	24 113	0.44	2 611 217 157	14 894 532	0.57