



World Food Programme



បច្ចុប្បន្នភាពតម្លៃស្បៀងអាហារនៅប្រទេសកម្ពុជា - ខែមិថុនា ឆ្នាំ២០២០

ផ្ដោតលើ៖ ឥទ្ធិពលនៃកូវីដ១៩លើតម្លៃស្បៀងអាហារ

ផ្នែកវិភាគនិងធ្វើផែនទីភាពងាយរងគ្រោះនៅក្នុងការិយាល័យប្រចាំប្រទេសកម្ពុជា

SAVING
LIVES
CHANGING
LIVES

បុព្វកថា

ការរាតត្បាតនៃកូវីដ១៩ បានវិវត្តយ៉ាងឆាប់រហ័សពាសពេញពិភពលោកចាប់តាំងពីដើមឆ្នាំ ២០២០មក។ នៅថ្ងៃទី១១ខែមិថុនាអង្គការសុខភាពពិភពលោកបានចាត់ទុកកូវីដ១៩ថាជាការ ជំងឺរាតត្បាតសកល។ ផ្អែកលើអង្គការសុខភាពពិភពលោកគិតត្រឹមថ្ងៃទី៣០ខែមិថុនាមាន ករណីឆ្លងកូវីដ១៩ចំនួនច្រើនជាង១១លាននាក់ និងអ្នកស្លាប់ច្រើនជាង៥០០០០០នាក់នៅទូទាំងពិភពលោក។ នៅប្រទេសកម្ពុជាចាប់តាំងពីរកឃើញមានឆ្លង១ករណីនៅថ្ងៃទី២៧ខែមករា រហូតដល់ថ្ងៃទី៣០ខែមិថុនានេះមានចំនួនអ្នកឆ្លងកូវីដ១៩សរុបទាំងអស់១៤១នាក់និងគ្មានអ្នក ស្លាប់ដោយសារជំងឺនេះទេ។

ការរាតត្បាតនៃកូវីដ១៩បានជះឥទ្ធិពលលើសេដ្ឋកិច្ចពិភពលោកយ៉ាងខ្លាំង។ ជំនួញ និងការធ្វើ ដំណើរនានាត្រូវបានហាមឃាត់យ៉ាងតឹងរឹង ហើយប្រទេសជាច្រើនរាប់ទាំងប្រទេស កម្ពុជា និងប្រទេសដទៃទៀតនៅអាស៊ីបានអនុវត្តវិធានការបិទការចេញចូលប្រទេស ដើម្បីមិនឲ្យមាន ការរីករាលដាល។

ដើម្បីស្វែងយល់ថាតើការរាតត្បាតនៃកូវីដ១៩ មានឥទ្ធិពលទៅលើភាពមានស្បៀងនិងលទ្ធ ភាពទទួលបានស្បៀងនៅតាមផ្សារនានាក្នុងប្រទេសកម្ពុជា អង្គការស្បៀងអាហារពិភពលោក តាមដានតម្លៃលក់ដុំនិងលក់រាយរបស់ស្បៀងអាហារសំខាន់ៗមួយចំនួនដូចជា៖ អង្ករចម្រុះ ត្រី សាច់ បន្លែ និងប្រេងឆា មានលក់នៅក្នុង៤៥ផ្សារនៅទីប្រជុំជននិងជនបទទូទាំងប្រទេស (សូម មើលព័ត៌មានលម្អិតនៅផ្នែកវិធីសាស្ត្រ)។ ជាមធ្យម ប្រធានផ្សារ និងអាជីវករចំនួន៣៤០នាក់ ត្រូវបានសម្ភាសន៍ជារៀងរាល់ពីរសប្តាហ៍ តាមរយៈមណ្ឌលសម្ភាសន៍តាមទូរស័ព្ទដែលបានចុះ កិច្ចសន្យាជាមួយ WFP ។ បន្ថែមទៅលើតម្លៃ ប្រធានផ្សារក៏ត្រូវបានសម្ភាសន៍ផងដែរដើម្បី វាយតម្លៃពីមុខងាររបស់ទីផ្សាររាប់ទាំងបញ្ហាផ្គត់ផ្គង់និងតម្រូវការ។ ព័ត៌មានផ្សេងទៀតក៏ត្រូវ បានប្រើដើម្បីបកស្រាយលទ្ធផលនិងស្វែងយល់ពីបរិបទ។

ការធ្វើបច្ចុប្បន្នភាពខែមិថុនានេះគឺផ្អែកលើទិន្នន័យ ដែលបានប្រមូលនៅក្នុងសប្តាហ៍ទី១ និង សប្តាហ៍ទី៣នៃខែមិថុនាឆ្នាំ២០២០ ហើយព័ត៌មានផ្សេងៗទៀតគឺគិតត្រឹមថ្ងៃទី៣០ខែមិថុនា។

ប្រព័ន្ធតាមដាននេះគឺផ្អែកលើកិច្ចសហការរយៈពេលវែងរវាង WFP និងការិយាល័យទីផ្សារ កសិកម្មនៃក្រសួងកសិកម្ម រុក្ខាប្រមាញ់ និងនេសាទ។

ទំនាក់ទំនង៖ Indira Bose indira.bose@wfp.org Yav Long yav.long@wfp.org Chanvibol Choer chanvibol.choeur@wfp.org

ព័ត៌មានលម្អិត៖ <https://www.wfp.org/countries/cambodia>

មាតិកា

- 1. របកគំហើញសំខាន់ៗ 3
- 2. លទ្ធផល 4
 - ការដំណើរការរបស់ផ្សារ 4
 - ថ្នាក់ជាតិ៖ និន្នាការតម្លៃរយៈពេលវែង 5
 - ថ្នាក់ជាតិ៖ និន្នាការតម្លៃរយៈពេលខ្លី 6
 - ថ្នាក់ក្រោមជាតិ៖ និន្នាការតម្លៃនៅទីប្រជុំជននិងជនបទ 7
 - ថ្នាក់ក្រោមជាតិ៖ និន្នាការតម្លៃអង្ករចម្រុះ និងត្រីផ្ទុក 8
 - ថ្នាក់ក្រោមជាតិ៖ និន្នាការតម្លៃស៊ុតទា និងប្រេងឆា 9
- 3. បរិបទ 10
 - ពាណិជ្ជកម្ម និងផលិតកម្មក្នុងស្រុក 10
 - ការឆ្លើយតបផ្នែកនយោបាយនាបច្ចុប្បន្ន 11
- 4. វិធីសាស្ត្រ និងទីតាំងផ្សារ 12
- 5. ឧបសម្ព័ន្ធទី១ – បម្រែបម្រួលថ្លៃលក់រាយ 13
- 6. ឧបសម្ព័ន្ធទី២ – បម្រែបម្រួលថ្លៃលក់ដុំ 14



កូវីដ១៩ ការពិនិត្យមើលជាសកល

ការវាតត្បាតនៃកូវីដ១៩ បានរាលដាលយ៉ាងលឿនចាប់ពីខែមករាមក ហើយបានជះឥទ្ធិពលយ៉ាងខ្លាំងទៅលើសកម្មភាពសេដ្ឋកិច្ចពាសពេញពិភពលោក។ ប្រទេសកម្ពុជាមានសេដ្ឋកិច្ចចំហរ ដែលមានចំណងពាណិជ្ជកម្មយ៉ាងជិតស្និទ្ធជាមួយប្រទេសជិតខាង ជាមួយប្រទេសចិន ជាមួយសហគមន៍អឺរ៉ុប និងសហរដ្ឋអាមេរិក ហេតុដូច្នេះហើយ ការប៉ះពាល់ដល់សេដ្ឋកិច្ចពិភពលោក ក៏រំពឹងថានឹងមានផលវិបាកខ្លាំងក្លាដល់ប្រទេសកម្ពុជាផងដែរ។

ចំពោះពាណិជ្ជកម្មស្បៀងក្នុងសកលលោក កូវីដ១៩ បានជះឥទ្ធិពលទាំងលើការផ្គត់ផ្គង់ និងតម្រូវការ។ ប្រទេសក្នុងតំបន់អាស៊ីអាគ្នេយ៍ជាច្រើនបង្កើនការត្រួតពិនិត្យតាមព្រំដែនរបស់ខ្លួន ដែលបានរំខានដល់លំហូរនិងតម្លៃរបស់ស្បៀងអាហារ។ ប្រទេសកម្ពុជា គឺជាប្រទេសនាំអង្ករចេញ ដូច្នេះការធ្លាក់ចុះនូវតម្រូវការអង្ករ និងការកំហិតការនាំចេញ គឺអាចប៉ះពាល់ដល់ការនាំចេញអង្ករ ប៉ុន្តែក៏អាចជួយឲ្យតម្លៃក្នុងស្រុកមានស្ថេរភាពផងដែរ។ ការបិទការនាំចេញអង្កររបស់រដ្ឋាភិបាលជាបណ្តោះអាសន្ននៅដើមខែមេសា ត្រូវបានបើកឡើងវិញកាលពីថ្ងៃទី២០ខែឧសភា។ ការនាំអង្ករចេញក្នុងរយៈពេល៥ខែដំបូងនៃឆ្នាំ២០២០នេះកើនឡើង ៤២% បើធៀបនឹងរយៈពេលដូចគ្នាកាលពីឆ្នាំមុន។



វិភាគនិន្នាការរយៈពេលវែង (វិច្ឆិកា ២០១៩ - មិថុនា ២០២០)

នៅប្រទេសកម្ពុជា តម្លៃស្បៀងសំខាន់ៗភាគច្រើនមានស្ថេរភាពបង្កក្នុងរយៈពេល៧ខែកន្លងមកនេះ។ កាលពីចុងខែមិនា និងដើមខែមេសា តម្លៃស្បៀងបានហាក់ឡើង ជាពិសេសបន្លែ (កើនឡើងដល់៦០%ចំពោះបន្លែមួយចំនួន) ស៊ុតកើនឡើង១៤,៥% និងសាច់ជ្រូកកើនឡើង៥,៧%។ ហេតុផលនៃការកើនឡើងនេះទំនងជាទាក់ទិននឹងការកើនឡើងនូវករណីឆ្លងកូវីដ១៩ និងការបិទព្រំដែនដែលកំហិតដល់ការធ្វើពាណិជ្ជកម្មឆ្លងកាត់ព្រំដែន។ ស្បៀងអាហារផ្សេងៗទៀត ដូចជាអង្ករចម្រុះ និងត្រីផ្ទាំងមានតម្លៃថេរ ខណៈតម្លៃប្រេងធាមាននិន្នាការធ្លាក់ចុះក្នុងរយៈពេលពីរខែកន្លងមកហើយ។

ទីផ្សារកំប៉ុស្តដំណើរការល្អផងដែរ ក្នុងរយៈពេលកន្លងមកនេះ។
នៅចុងខែមិថុនា ប្រហែលពីរភាគបី(៦១%) នៃប្រធានផ្សារបានរាយការណ៍ថាចំនួនអតិថិជនមកកាន់ទីផ្សារក្នុងពីរសប្តាហ៍កន្លងទៅនេះមិនមានការប្រែប្រួលទេ ទោះបីជា២២% បានរាយការណ៍ថា មានការកើនឡើងតិចតួច ៦% រាយការណ៍ថាមានការកើនឡើងខ្លាំង និង១១%រាយការណ៍ថាមានការថយចុះតិចតួចក៏ដោយ។ លើសពីនេះទៀត ប្រធានផ្សារស្ទើរតែទាំងអស់ (៩៤%) បានរាយការណ៍ថា មិនមានបញ្ហាផ្នែកផ្គត់ផ្គង់ទេ ក្នុងខណៈ ៦% បានរាយការណ៍មានបញ្ហាផ្នែកផ្គត់ផ្គង់ដោយសារតម្លៃនៃការផ្គត់ផ្គង់កើនឡើង និងបរិមាណនៃការផ្គត់ផ្គង់ធ្លាក់ចុះ។



បម្រែបម្រួលថ្លៃស្បៀងប្រចាំខែ (ឧសភា - មិថុនា ២០២០)

នៅខែមិថុនានេះ តម្លៃស្បៀងភាគច្រើនមានស្ថេរភាព។ ខណៈបន្ថែមមួយចំនួនដូចជាត្រកូន បន្លែប្រប្រួល ប៉ុន្តែទំហំនៃការប្រែប្រួលនេះបានថយចុះដោយសារតែកត្តារដូវកាលរបស់វា។

នៅទីប្រជុំជននិងជនបទតម្លៃស្បៀងមួយចំនួនមានការប្រែប្រួល ហើយទិសដៅនៃការប្រែប្រួលតម្លៃនៅតំបន់ទាំងពីរនេះគឺស្រដៀងគ្នា លើកលែងតែត្រី និងសាច់ជ្រូក។

នៅតាមខេត្តដូចដែលបានរំពឹងទុកខេត្តដាច់ស្រយាលដូចជាខេត្តកោះកុង និងខេត្តនៅតំបន់ភ្នំភាគខាងជើង និងឥសាន គឺមានតម្លៃស្បៀងមួយចំនួនដូចជា៖ អង្ករចម្រុះ ត្រី ស៊ុត និងប្រេងធា ថ្លៃជាងបណ្តាខេត្តដទៃ។

ការឡើងចុះតម្លៃស្បៀងតាមរដូវកាល គឺរំពឹងថានឹងកើតមានបន្ថែមទៀតក្នុងកំឡុងប៉ុន្មានខែខាងមុខនេះ ជាមួយនឹងការបញ្ចប់រដូវប្រាំង និងឈានចូលដល់រដូវភ្លៀងធ្លាក់ពាសពេញប្រទេសកម្ពុជា។

សន្និដ្ឋាន

ខណៈមានការកើនឡើងនូវតម្លៃលក់រាយស្បៀងអាហារស្រស់ៗមួយចំនួននៅចុងខែមិនាឬដើមខែមេសាឆ្នាំ២០២០នោះ នៅក្នុងខែមិថុនានេះទំហំនៃការឡើងចុះទាំងនោះបានថយចុះច្រើន ហើយតម្លៃមានស្ថេរភាព ក្នុងរង្វង់នៃបម្រែបម្រួលតាមរដូវកាលចំពោះស្បៀងអាហារមួយចំនួន។ ផ្សារនានាក៏មានដំណើរការល្អផងដែរទោះបីជាមានការឆ្លងកូវីដ១៩ ចំនួនពីរបីករណីនៅចន្លោះពីថ្ងៃទី២២ឧសភានិងថ្ងៃទី២៨មិថុនា។ កន្លងមកនេះ ការជះឥទ្ធិពលរបស់កូវីដ១៩ ទៅលើសន្តិសុខស្បៀងគឺទំនងជាកើតចេញមកពីផ្នែកតម្រូវការ ដែលគ្រួសារជាច្រើនកំពុងរងផលប៉ះពាល់ផ្នែកសេដ្ឋកិច្ចដោយសារបាត់បង់មុខរបរនិងប្រាក់ចំណូលដោយសារតែវិបត្តិកូវីដនេះ ដែលនាំមកនូវការកំហិតលទ្ធភាពរបស់ពួកគេក្នុងការទទួលបានស្បៀងអាហារដែលមានអាហារូបត្ថម្ភគ្រប់គ្រាន់និងច្រើនមុខ។

ការដំណើរការរបស់ផ្សារ

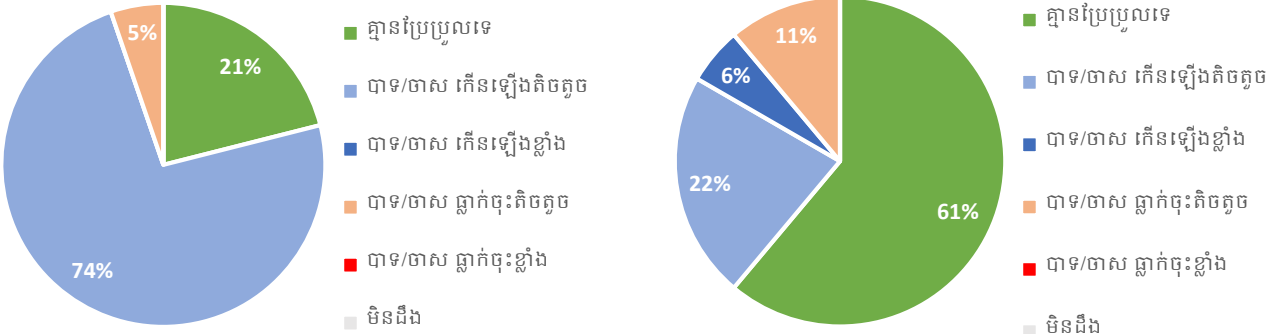


នៅក្នុងផ្សារដែលបានតាមដានតម្លៃនៅក្នុងប្រទេសកម្ពុជា មានប្រធានផ្សារត្រូវបានសម្ភាសន៍នៅសប្តាហ៍ទី១ និងសប្តាហ៍ទី៣នៃខែមិថុនា*។ ប្រធានផ្សារដែលបានសម្ភាសន៍ទាំងអស់បានរាយការណ៍ថាផ្សារបានបើកដំណើរការធម្មតា។

ជារួម ចំនួនអតិថិជនមកកាន់ទីផ្សារនៅដើមខែមិថុនាបានកើនឡើង ហើយមានស្ថេរភាពឬបន្តកើនឡើងនៅចុងខែមិថុនា។ នៅចុងខែមិថុនា ជិតពីរភាគបី(៦១%) នៃប្រធានផ្សារបានរាយការណ៍ថាគ្មានការប្រែប្រួលនូវចំនួនអតិថិជននោះទេ ខណៈ ២២% បានរាយការណ៍ថាមានការកើនឡើងតិចតួច ៦% រាយការណ៍ថាកើនឡើងខ្លាំង និង១១% ឆ្លើយថាចំនួនអតិថិជនបានធ្លាក់ចុះបន្តិច។ បើធ្វើការប្រៀបធៀប នៅដើមខែមិថុនាប្រហែលបីភាគបួន (៧៥%) នៃប្រធានផ្សារបានរាយការណ៍ថាមានការកើនឡើងតិចតួចនូវចំនួនអតិថិជន ហើយ ២១% រាយការណ៍ថាគ្មានការប្រែប្រួលនូវចំនួនអតិថិជនទេ។

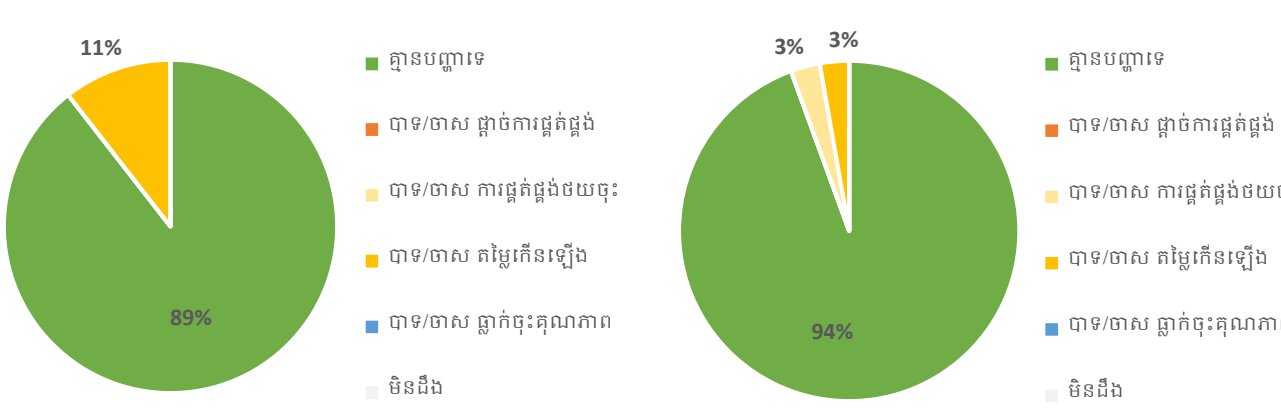
ជារួម ការផ្គត់ផ្គង់ស្បៀងអាហារនៅក្នុងទីផ្សារក៏ដំណើរការជាធម្មតាដែរ។ នៅចុងខែមិថុនា ៩៤%នៃប្រធានផ្សារបានរាយការណ៍ថាមិនមានបញ្ហាផ្នែកផ្គត់ផ្គង់ស្បៀងអាហារទេ ធៀបនឹង ៨៩%កាលដើមខែមិថុនា។ នៅចុងខែមិថុនានេះមានប្រធានផ្សារតិចតួចរាយការណ៍ថាមានបញ្ហាផ្នែកផ្គត់ផ្គង់ដូចជា៖ ៣% រាយការណ៍ថាមានការធ្លាក់ចុះនូវបរិមាណផ្គត់ផ្គង់ និង៣%បានរាយការណ៍ថាមានការកើនឡើងនូវតម្លៃផ្គត់ផ្គង់។ ផ្ទុយទៅវិញនៅដើមខែមិថុនា ១១% នៃប្រធានផ្សារបានរាយការណ៍ថាមានការកើនឡើងនូវតម្លៃផ្គត់ផ្គង់។

បម្រែបម្រួលនៃចំនួនអតិថិជនមកផ្សារក្នុងរយៈពេល ២ សប្តាហ៍ក្នុងខែមិថុនា ឆ្នាំ២០២០



ខែមិថុនា ឆ្នាំ២០២០, សប្តាហ៍ ១ (ចំនួនសំណាក = ១៩) ខែមិថុនា ឆ្នាំ២០២០, សប្តាហ៍ ៣ (ចំនួនសំណាក = ១៨)

បម្រែបម្រួលនៃការផ្គត់ផ្គង់ស្បៀងអាហារក្នុងរយៈពេល ២ សប្តាហ៍ក្នុងខែមិថុនា ឆ្នាំ២០២០



ខែមិថុនា ឆ្នាំ២០២០, សប្តាហ៍ ១ (ចំនួនសំណាក = ១៩) ខែមិថុនា ឆ្នាំ២០២០, សប្តាហ៍ ៣ (ចំនួនសំណាក = ១៨)

* ប្រតិបត្តិករសម្ភាសន៍តាមទូរស័ព្ទ មិនអាចទំនាក់ទំនងទៅប្រធានផ្សារទាំងអស់បានទេ ក្នុងអំឡុងពេលប្រមូលទិន្នន័យ។

ថ្នាក់ជាតិ៖ និន្នាការតម្លៃរយៈពេលវែង

និន្នាការតម្លៃរយៈពេលវែងនៃស្បៀងអាហារដែលប្រជាជនទទួលបានជាទូទៅចំនួន៦(អង្ករចម្រុះ ស៊ីតទា ត្រកូន** ត្រីផ្ទុក សាច់ជ្រូក និងប្រេងឆា) នៅតាមផ្សារទីប្រជុំជននិងជនបទចំនួន១៤ផ្សារ*** នៅក្នុងខេត្តចំនួន៧ (បាត់ដំបង កំពង់ឆ្នាំង កំពង់ធំ ឧត្តរមានជ័យ សៀមរាប ព្រះវិហារ និងស្ទឹងត្រែង) ចង្អុលបង្ហាញថា ខណៈតម្លៃហាក់ឡើងបន្តិចកាលពីដើមខែមេសានោះ រហូតដល់ខែមិថុនានេះតម្លៃមានស្ថេរភាពបង្អួរ។ តម្លៃអង្ករចម្រុះនិងស៊ីតទានៅក្នុងខែមិថុនានេះ គឺមិនប្រែប្រួលទេ ខណៈតម្លៃត្រីផ្ទុក ត្រកូន និងប្រេងឆា មាននិន្នាការធ្លាក់ចុះនៅចុងខែមិថុនា។ និន្នាការតម្លៃទាំងនោះគឺស្របគ្នានឹងការឡើងចុះនៃថ្លៃតាមរដូវកាលដែរ។ ផ្ទុយទៅវិញ តម្លៃសាច់ជ្រូកមាននិន្នាការកើនឡើងចាប់ពីចុងខែឧសភាក៏។

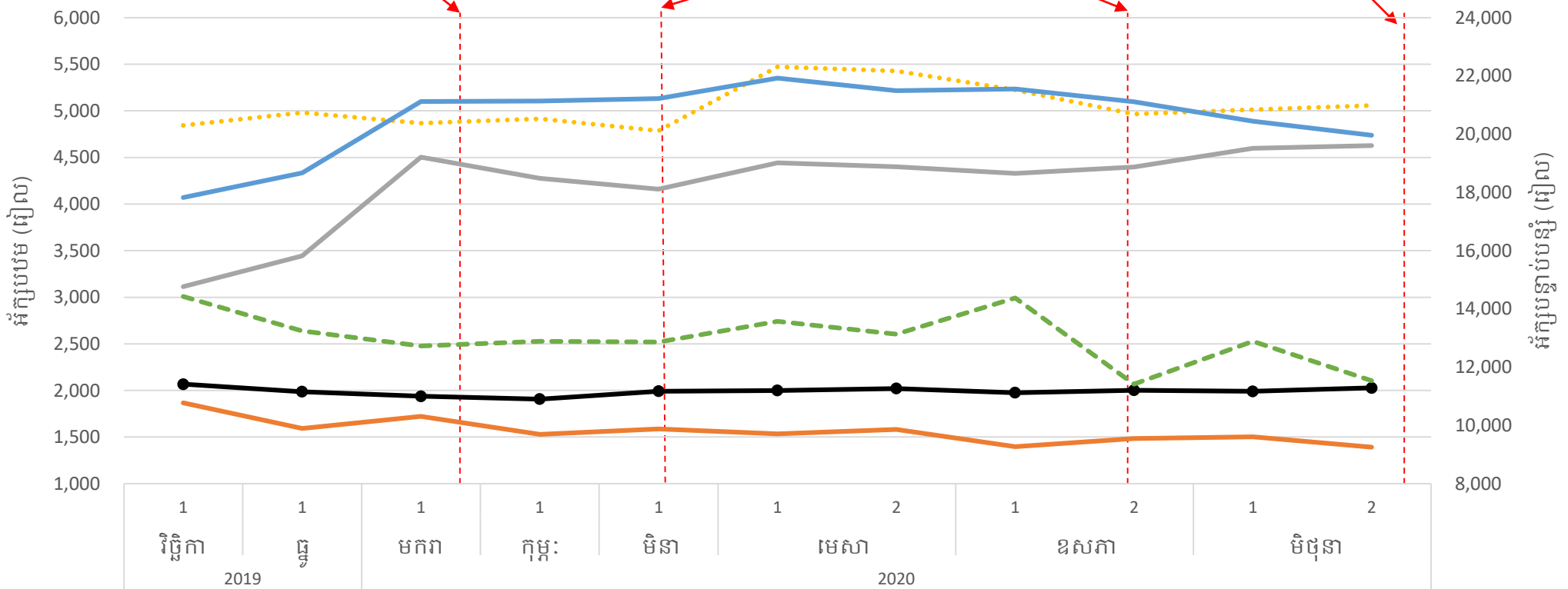
តម្លៃលក់រាយជាមធ្យម

២៧ មករា ករណីរកឃើញអ្នកឆ្លងកូវីដ១៩លើកដំបូង

៧ មិនាករណីឆ្លងកូវីដ១៩កើនឡើង

២២ ឧសភា ករណីឆ្លងកូវីដ១៩ថ្មី

២៨ មិថុនា ករណីឆ្លងកូវីដ១៩ចុងក្រោយ



អ័ក្សបឋម (រៀល) 1.1. អង្ករចម្រុះ/ Mixed Rice 4.1. ស៊ីតទា/Duck egg (Riels/10 eggs) 8.1. ត្រកូន/ Morning glory
 អ័ក្សបន្ទាប់បន្សំ (រៀល) 2.1. ត្រីផ្ទុក(រស់)/ Snake fish (Live) 3.1. សាច់ជ្រូក៣ជាន់/ 3-layer pork/Pork with fat 5.1. ប្រេងឆា/ Vegetable Oil: Saji ឬ Mongsay ឬ Cailan

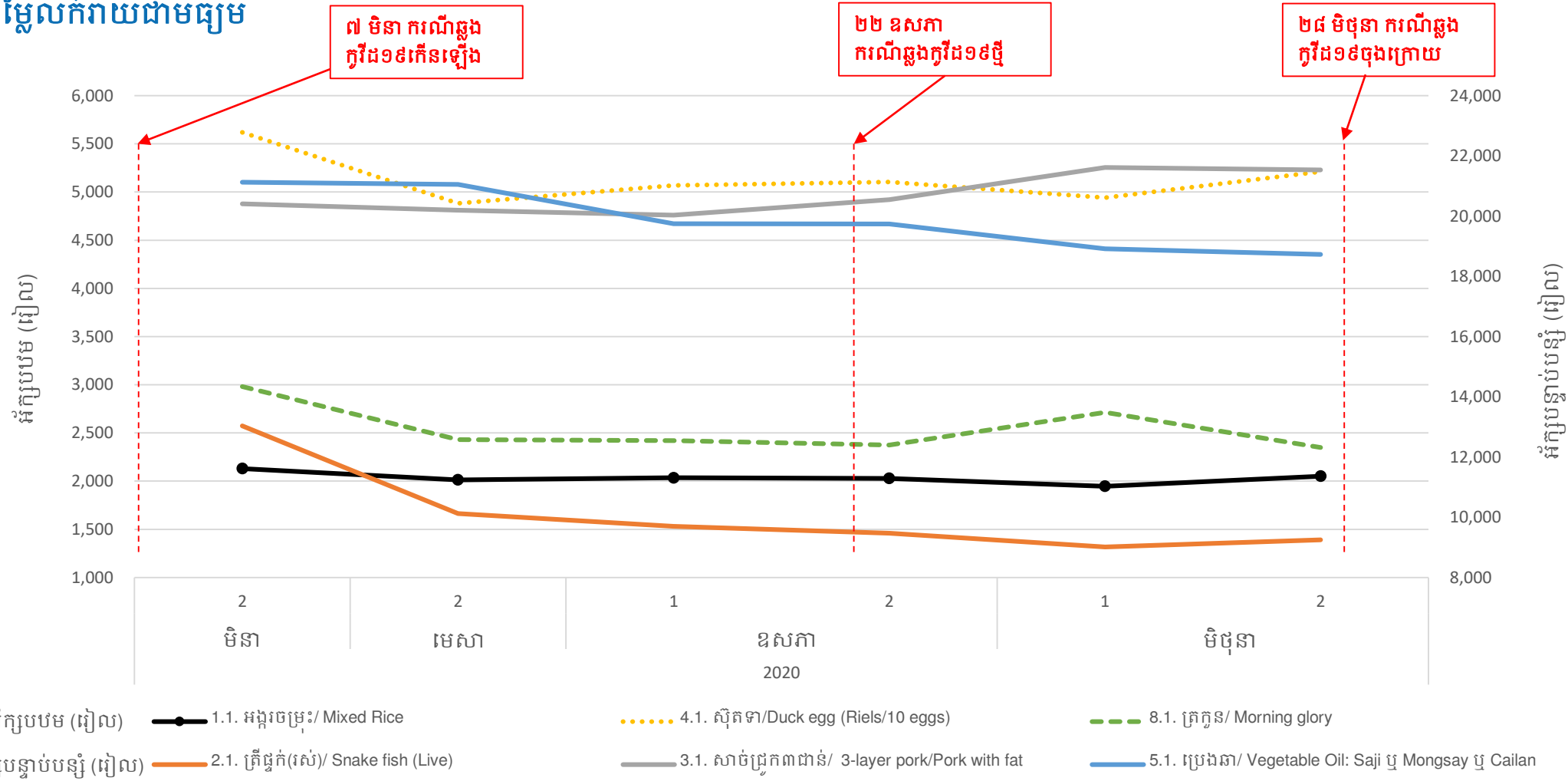
** ត្រកូនគឺបន្លែដែលត្រូវបានទទួលបានជាទូទៅនៅប្រទេសកម្ពុជា ហើយនិន្នាការតម្លៃរបស់វាមិនចង្អុលបង្ហាញពីការឡើងចុះថ្លៃរបស់វានៅក្នុងឧបសម្ព័ន្ធនោះទេ។

*** ទិន្នន័យនេះគឺទទួលបានពី១៤ផ្សារដែលបានតាមដានតម្លៃចាប់តាំងពីខែវិច្ឆិកា ឆ្នាំ២០១៩។ សូមមើលផ្នែកវិធីសាស្ត្រសម្រាប់ព័ត៌មានលម្អិត។

ថ្នាក់ជាតិ៖ និន្នាការតម្លៃរយៈពេលខ្លី

និន្នាការតម្លៃរយៈពេលខ្លីនៃស្បៀងអាហារដែលបានទទួលទានជាទូទៅចំនួន៦(អង្ករចម្រុះ ស៊ុតទា ត្រកូន ត្រីផ្ទុក សាច់ជ្រូក និងប្រេងឆា) នៅតាមផ្សារទីប្រជុំជននិងជនបទ ចំនួន៣១ផ្សារ*** នៅក្នុងខេត្តចំនួន១៦ (បន្ទាយមានជ័យ កំពង់ចាម ត្បូងឃ្មុំ កំពង់ស្ពឺ កំពត កណ្តាល កោះកុង ព្រះសីហនុ ក្រចេះ ភ្នំពេញ ព្រៃវែង ពោធិសាត់ មណ្ឌលគិរី រតនគិរី ស្វាយរៀង និងតាកែវ) ចង្អុលបង្ហាញថា តម្លៃស្បៀងភាគច្រើនមានស្ថេរភាពនៅចន្លោះពីចុងខែមេសារហូតដល់ដើមខែឧសភា។ នៅដើមខែមិថុនានេះ តម្លៃសាច់ជ្រូក និងត្រកូនមានការកើនឡើង ខណៈពេលតម្លៃស្បៀងអាហារបួនប្រភេទផ្សេងទៀតបានធ្លាក់ចុះ។ ផ្ទុយទៅវិញ នៅចុងខែមិថុនានេះ តម្លៃអង្ករចម្រុះ ត្រីផ្ទុក និងស៊ុតទា មាននិន្នាការកើនឡើង ចំណែកតម្លៃសាច់ជ្រូក ត្រកូន និងប្រេងឆារវិញគឺបានធ្លាក់ចុះ។

តម្លៃលក់រាយជាមធ្យម



****ទិន្នន័យនេះទទួលបានពីចំនួនផ្សារដែលបានពង្រីកបន្ថែមសម្រាប់តាមដានតម្លៃចាប់តាំងពីខែមីនាឆ្នាំ២០២០។ សូមមើលផ្នែកវិធីសាស្ត្រសម្រាប់ព័ត៌មានលម្អិត។

ថ្នាក់ក្រោមជាតិ៖ និន្នាការតម្លៃនៅទីប្រជុំជន និងជនបទ

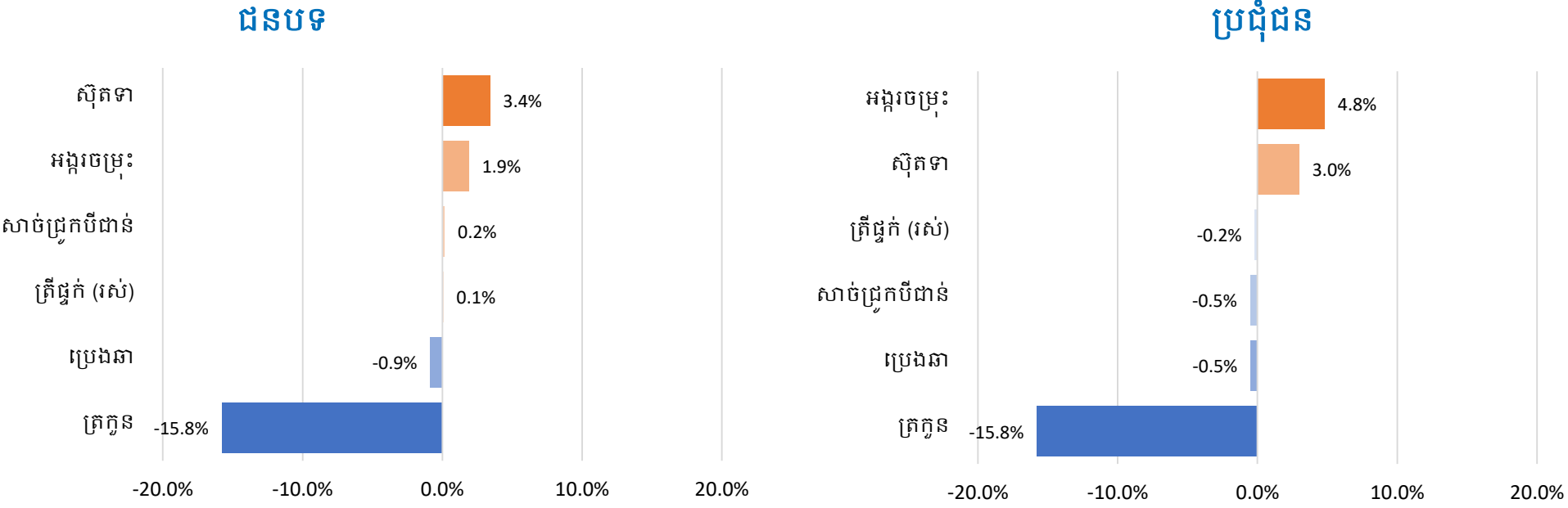


នៅសប្តាហ៍ទី៣ខែមិថុនា និន្នាការតម្លៃរវាងទីប្រជុំជន និងជនបទមានការខុសគ្នាខ្លះៗ។ តម្លៃអង្ករចម្រុះ ត្រីផ្ទុក សាច់ជ្រូក និងប្រេងឆៅនៅជនបទ គឺទាបជាងនៅទីប្រជុំជន ខណៈពេលតម្លៃត្រកូននៅទីជនបទខ្ពស់ជាងនៅទីប្រជុំជន។

បម្រែបម្រួលតម្លៃអង្ករចម្រុះ ស៊ុតទា ត្រកូន និងប្រេងឆៅ នៅទីជនបទ និងទីប្រជុំជន គឺមាននិន្នាការដូចគ្នា ចំណែកបម្រែបម្រួលតម្លៃសាច់ជ្រូក និងត្រីផ្ទុកវិញគឺមាននិន្នាការផ្ទុយគ្នា ប៉ុន្តែបម្រែបម្រួលរបស់វាតិចតួច។

នៅចន្លោះសប្តាហ៍ទី១ និងទី៣ខែមិថុនានេះ តម្លៃអង្ករចម្រុះនៅទីជនបទកើនឡើង ១,៩% និងទីប្រជុំជនកើនឡើង៤,៨%។ តម្លៃស៊ុតទានៅទីជនបទកើនឡើង ៣,៤% និងនៅទីប្រជុំជនកើនឡើង ៣%។ ផ្ទុយមកវិញ តម្លៃត្រកូនបានធ្លាក់ចុះយ៉ាងខ្លាំងគឺធ្លាក់ចុះ ១៥,៨% ដូចគ្នានៅទីជនបទ និងទីប្រជុំជន ហើយតម្លៃប្រេងឆៅមានការធ្លាក់ចុះតិចតួច គឺធ្លាក់ចុះ ០,៩% នៅទីជនបទ និងធ្លាក់ចុះ ០,៥% នៅទីប្រជុំជន។

បម្រែបម្រួលប្រចាំពីរសប្តាហ៍ (%) សប្តាហ៍ទី១ និងសប្តាហ៍ទី៣ ខែមិថុនា ឆ្នាំ២០២០



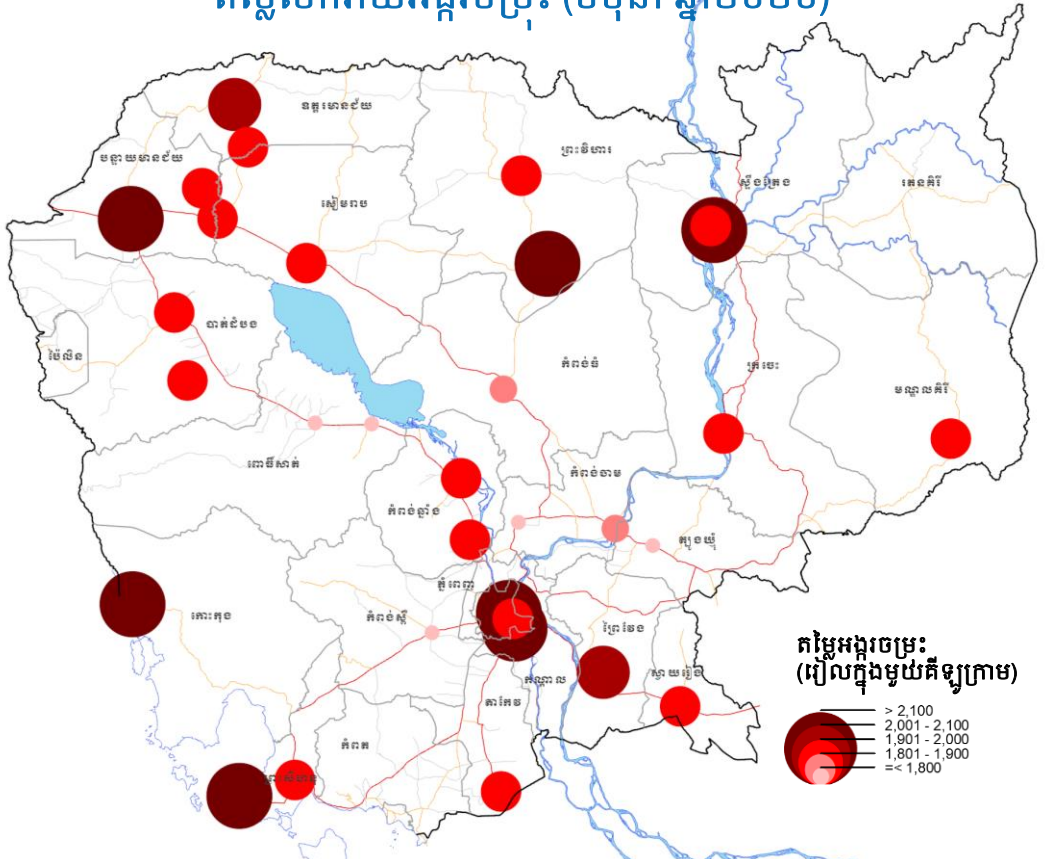
សម្គាល់៖ ទិន្នន័យនេះទទួលបានពីផ្សារចំនួន៤៥។ សូមមើលផ្នែកវិធីសាស្ត្រសម្រាប់ព័ត៌មានលម្អិត។

ផ្លាស់ប្រែកម្រិតជាតិ៖ និន្នាការតម្លៃអង្ករចម្រុះ និងត្រីដូក់

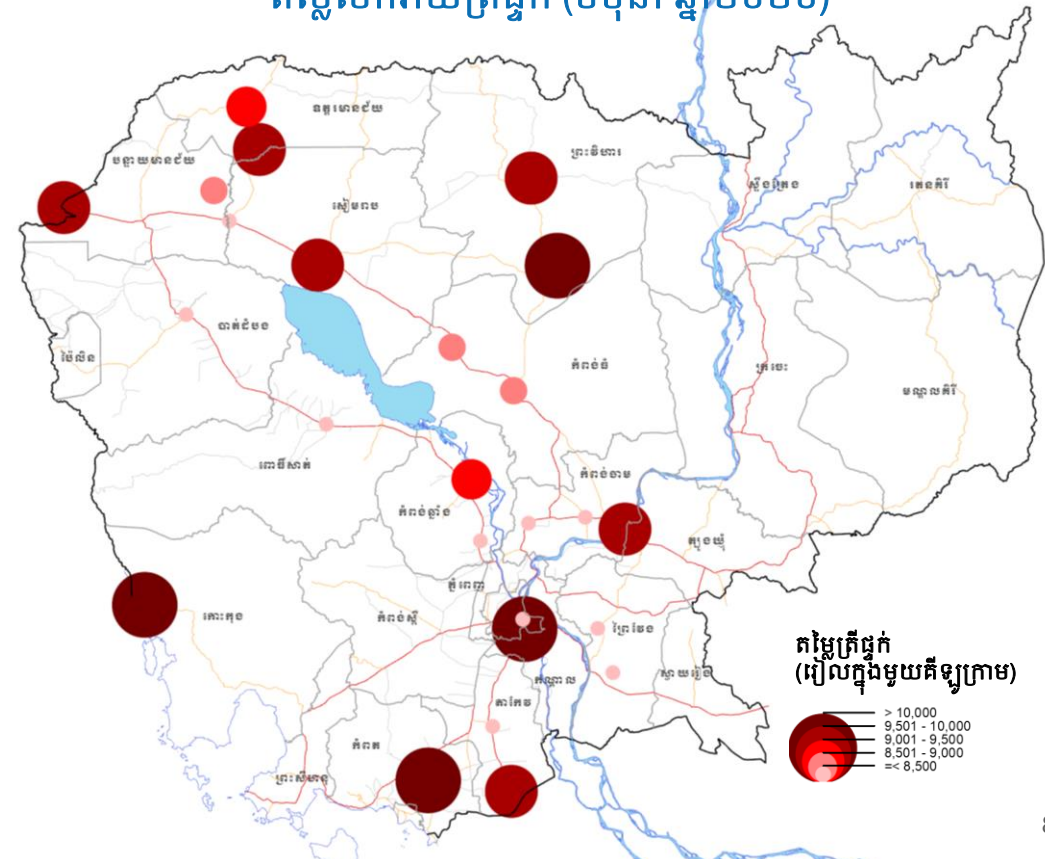
នៅចុងខែមិថុនា ឆ្នាំ២០២០ តម្លៃលក់រាយជាមធ្យមរបស់អង្ករចម្រុះ នៅទូទាំងប្រទេស គឺ ២.០៤១ រៀលក្នុងមួយតីឡូក្រាម។ ផ្សារសេរីសោភ័ណ ក្នុងខេត្តបន្ទាយមានជ័យ បានរាយការណ៍តម្លៃលក់រាយអង្ករចម្រុះខ្ពស់ជាងគេបំផុត (២.៧០០ រៀល) ហើយវាខ្ពស់ជាងតម្លៃនៅចុងខែឧសភា។ តម្លៃអង្ករខ្ពស់ជាងគេបន្ទាប់ (២.៥០០ រៀល) គឺក្នុងផ្សារលើរបស់ខេត្តព្រះសីហនុ ហើយតម្លៃនេះក៏កើនឡើងធៀបនឹងចុងខែឧសភា។ នៅចុងខែមិថុនា តម្លៃអង្ករចម្រុះទាបជាងគេបំផុត នៅក្នុងផ្សារស្វងនៃខេត្តត្បូងឃ្មុំ (១.៦៥០ រៀល) ហើយវាធ្លាក់ចុះបន្តិច ធៀបនឹងចុងខែឧសភា និងដើមខែមិថុនា។ ផ្សារផ្ការនៃខេត្តកំពង់ចាម ក៏បានរាយការណ៍តម្លៃអង្ករចម្រុះទាបជាងគេដែរ (១.៧៥០ រៀល) ហើយវាកើនឡើងបន្តិច ធៀបនឹងពីរខែមុន និងមួយខែកន្លងទៅ។

នៅចុងខែមិថុនា ឆ្នាំ២០២០ តម្លៃលក់រាយជាមធ្យមរបស់ត្រីដូក់(រស់) នៅទូទាំងប្រទេស គឺ ៩.២៥១ រៀលក្នុងមួយតីឡូក្រាម។ តម្លៃលក់រាយថ្លៃជាងគេបំផុត គឺនៅក្នុងផ្សារដងទងនៃខេត្តកោះកុង (១៤.៥០០ រៀល) ហើយតម្លៃនេះ ខ្ពស់ជាង កាលពីចុងខែឧសភា និងដើមខែមិថុនា។ តម្លៃត្រីដូក់ក្នុងផ្សាររៀងនៃខេត្តព្រះវិហារ គឺ ១២.០០០ រៀល ហើយវាមិនប្រែប្រួលចាប់តាំងពីចុងខែឧសភា។ តម្លៃលក់រាយត្រីដូក់ទាបជាងគេបំផុត គឺក្នុងផ្សារផ្ការនៃខេត្តកំពង់ចាម និងផ្សារជួនកែវនៃខេត្តតាកែវ (៧.០០០ រៀល) ហើយវាធ្លាក់ចុះ ធៀបនឹងចុងខែឧសភា និងដើមខែមិថុនា។

តម្លៃលក់រាយអង្ករចម្រុះ (មិថុនា ឆ្នាំ២០២០)



តម្លៃលក់រាយត្រីដូក់ (មិថុនា ឆ្នាំ២០២០)

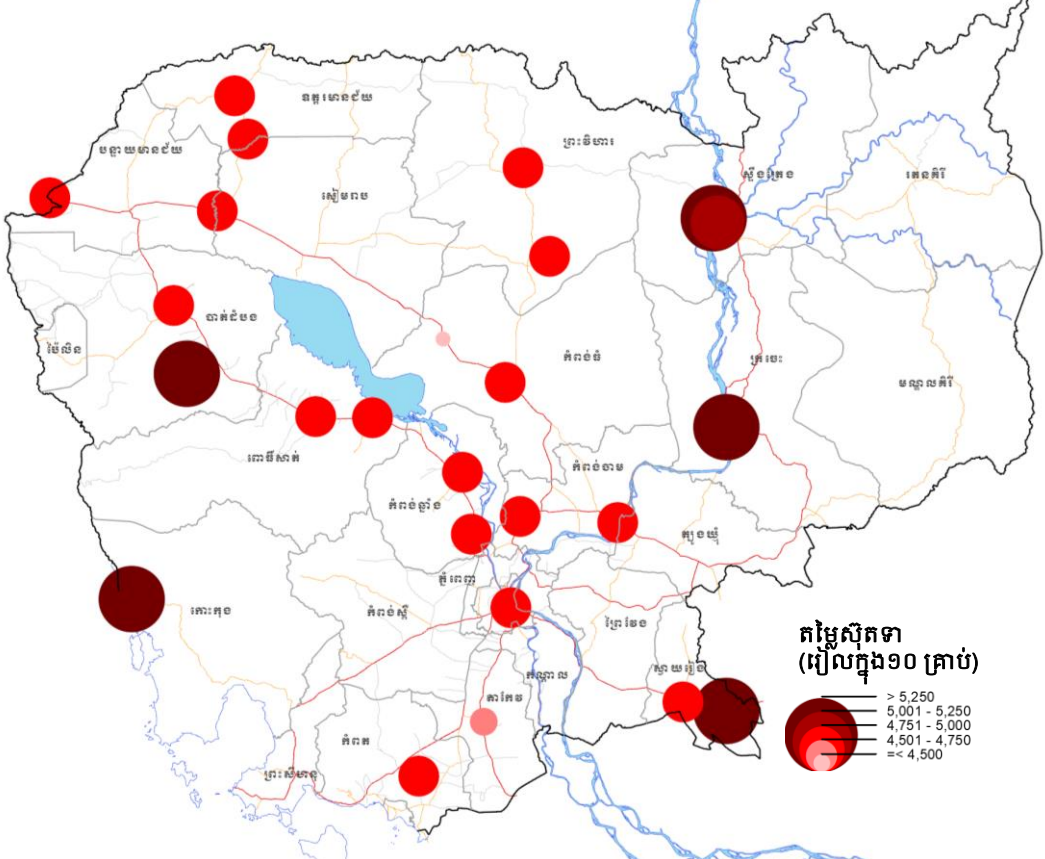


ថ្នាក់ក្រោមជាតិ៖ និន្នាការតម្លៃស៊ីតទា និងប្រេងឆា

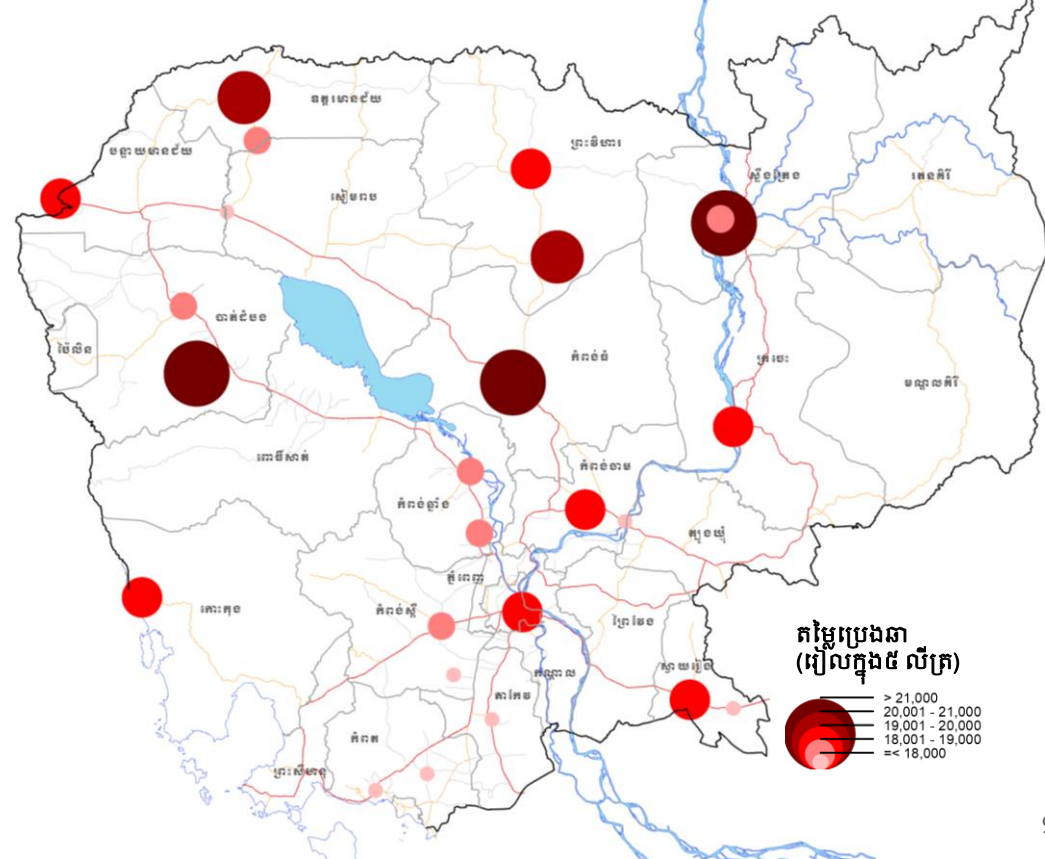
នៅចុងខែមិថុនា ឆ្នាំ២០២០ តម្លៃលក់រាយជាមធ្យមរបស់ស៊ីតទា នៅទូទាំងប្រទេស គឺ ៥.១៣៣ រៀលក្នុង១០ គ្រាប់។ តម្លៃលក់រាយខ្ពស់បំផុត ក្នុងផ្សារដងទងនៃខេត្ត កោះកុង ផ្សារជីកូនៃខេត្តស្វាយរៀង និងផ្សារសាមគ្គីនៃខេត្តក្រចេះ (៦.០០០ រៀល ក្នុងផ្សារទាំងបី)។ ផ្សារទាំងបីនេះ ក៏បានរាយការណ៍ថា តម្លៃលក់រាយស៊ីតទាខ្ពស់ នៅដើមខែមិថុនាដែរ។ ធៀបនឹងតម្លៃនៅចុងខែឧសភា និងដើមខែមិថុនា តម្លៃនេះ ធ្លាក់ចុះក្នុងផ្សារដងទង ប៉ុន្តែកើនឡើងក្នុងផ្សារជីកូ និងផ្សារសាមគ្គី។ នៅចុងខែ មិថុនា តម្លៃទាបជាងគេបំផុតក្នុងផ្សារស្វាយនៃខេត្តកំពង់ធំ (៤.៥០០ រៀល) ហើយ តម្លៃនេះ ទាបជាងតម្លៃនៅចុងខែឧសភា និងដើមខែមិថុនា។

នៅចុងខែមិថុនា ឆ្នាំ២០២០ តម្លៃលក់រាយជាមធ្យមរបស់ប្រេងឆា នៅទូទាំងប្រទេស គឺ ១៩.៣២៣ រៀលក្នុង៥ លីត្រ។ តម្លៃប្រេងឆាខ្ពស់ជាងគេបំផុត ក្នុងផ្សារគាស់ក្រឡ នៃខេត្តបាត់ដំបង (២២.២៥០ រៀល)។ ផ្សារកំពង់ធំនៃខេត្តកំពង់ធំ និងផ្សារស្ទឹង ត្រែងនៃខេត្តស្ទឹងត្រែង បានរាយការណ៍តម្លៃខ្ពស់ជាងគេបន្ទាប់ (២២.០០០ រៀល)។ តម្លៃថេរនៅក្នុងផ្សារស្ទឹងត្រែង ប៉ុន្តែតម្លៃក្នុងផ្សារគាស់ក្រឡ និងផ្សារកំពង់ធំ កើន ឡើងបន្តិច ធៀបនឹងចុងខែឧសភា និងដើមខែមិថុនា។ នៅចុងខែមិថុនា តម្លៃ ទាបជាងគេបំផុត ក្នុងផ្សារសាមគ្គីនៃខេត្តកំពត ផ្សារស្លាបលែងនៃខេត្តកំពង់ស្ពឺ និងផ្សារក្រឡាញ់នៃខេត្តសៀមរាប (១៧.០០០ រៀល ក្នុងផ្សារទាំងបី) ហើយតម្លៃ នេះ ធ្លាក់ចុះចាប់តាំងពីចុងខែឧសភា។

តម្លៃលក់រាយស៊ីតទា (មិថុនា ឆ្នាំ២០២០)



តម្លៃលក់រាយប្រេងឆា (មិថុនា ឆ្នាំ២០២០)



ពាណិជ្ជកម្ម និងផលិតកម្មក្នុងស្រុក



ផលប៉ះពាល់ពីកូវីដ១៩បណ្តាលឲ្យមានបិទព្រំប្រទល់ប្រទេស និងកំហិតការធ្វើដំណើរកាលពីដើមឆ្នាំ២០២០ ដែលបណ្តាលឲ្យមានការរំខានដល់ការផ្គត់ផ្គង់ផលិតផលនាំចូលទៅឲ្យអ្នកលក់រាយនិងអ្នកទទួលទាន។ យោងលើការវាយតម្លៃហ្វែសពីផលប៉ះពាល់នៃការរីករាលដាលកូវីដ១៩ទៅលើកសិកម្ម និងសន្តិសុខស្បៀងនៅកម្ពុជា ប្រសិនបើមានការកំហិតលើការនាំចូលដោយសារកូវីដ១៩នៅបន្តនោះផលិតផលចំណីមាន់នឹងធ្លាក់ចុះ២០-៣០% ដោយសារតែខ្វះខាតវត្ថុធាតុដើម។

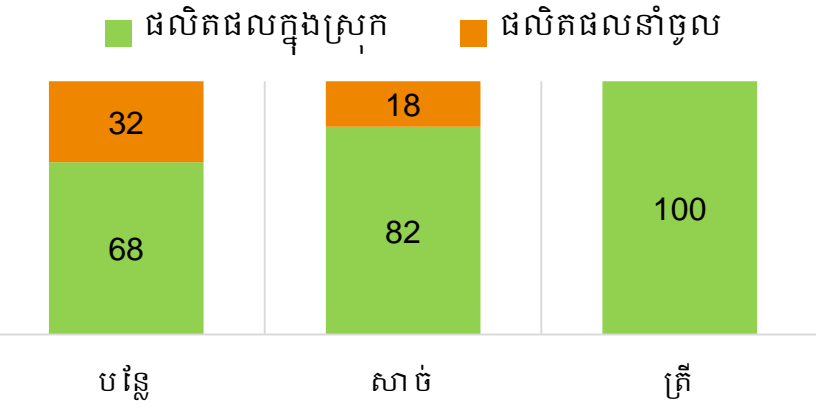
នៅឆ្នាំ២០២០ រំពឹងថាការផ្គត់ផ្គង់បន្លែក្នុងស្រុកអាចបំពេញបាន៦៨%នៃតម្រូវការ (មួយលានតោន) ហើយការផ្គត់ផ្គង់សាច់អាចបំពេញបានប្រហែល ៨២% នៃតម្រូវការ (២៩០.០០០តោន)។ ដូច្នេះបន្លែ និងសាច់ដែលបាននាំចូលអាចជួយបំពេញបន្ថែមនូវតម្រូវការនៃតម្រូវការទាំងនេះ។ ផ្ទុយទៅវិញផលិតផលត្រីក្នុងស្រុកអាចបំពេញបាន១០០%នៃតម្រូវការ (៨៦៣.៨៩៥តោន) និងសល់សម្រាប់ការនាំចេញ។ ទោះជាយ៉ាងនេះក្តី កម្ពុជានៅតែនាំចូលប្រភេទត្រីផ្សេងៗពីប្រទេសជិតខាង។

ការផ្គត់ផ្គង់អង្ករក្នុងស្រុកគឺលើសពីតម្រូវការ និងសល់សម្រាប់ការនាំចេញ។ នៅឆ្នាំ២០១៩/២០២០ កម្ពុជាផលិតស្រូវលើសសម្រាប់នាំចេញប្រហែល ៥,៨លានតោន (គិតជាអង្ករស្មើនឹង៣,៧លានតោន) ទោះជាផលិតផលស្រូវឆ្នាំនេះតិចជាងឆ្នាំ២០១៨/២០១៩ក៏ដោយ។

ទិន្នន័យនាំអង្ករចេញរបស់ច្រកចេញចូលតែមួយបង្ហាញថា បរិមាណអង្ករដែលបាននាំចេញក្នុងរយៈពេល៥ខែដើមឆ្នាំ២០២០នេះមានចំនួន ៣៥៦.០៩៧តោន គឺកើនឡើង៤២%ធៀបនឹងរយៈពេលដូចគ្នាកាលពីឆ្នាំ២០១៩។ ប្រទេសចិននៅតែជាប្រទេសដែលស្របយកការនាំចូលអង្ករពីកម្ពុជាច្រើនជាងគេ (៣៨%) បន្ទាប់មកសហគមន៍អឺរ៉ុប (៣៤%) ប្រទេសក្នុងតំបន់អាស៊ាន (១៣%) និងប្រទេសផ្សេងៗទៀត (១៥%) (សហព័ន្ធស្រូវអង្ករកម្ពុជាឆ្នាំ២០២០)។

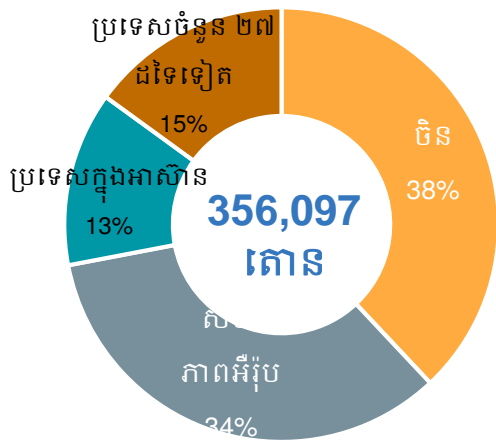
ជារួម នៅក្នុងរយៈពេល៥ខែដើមឆ្នាំ២០២០នេះ ប្រទេសកម្ពុជាបាននាំចេញផលិតផលកសិកម្មសរុបចំនួន១,៩លានតោន គឺកើនឡើង៧,៤% ធៀបនឹងរយៈពេលដូចគ្នាកាលពីឆ្នាំមុន យោងតាមមន្ត្រីជាន់ខ្ពស់របស់រដ្ឋាភិបាលម្នាក់ (ដកស្រង់ដោយកាសែតភ្នំពេញប៉ុស្តិ៍កាលពីថ្ងៃទី២១ខែមិថុនាឆ្នាំ២០២០)។

ការផ្គត់ផ្គង់ស្បៀងអាហារក្នុងស្រុកក្នុងឆ្នាំ ២០២០



ប្រភព៖ របាយការណ៍អំពីតម្រូវការ និងការផ្គត់ផ្គង់ស្បៀងអាហាររបស់ក្រសួងកសិកម្ម រុក្ខាប្រមាញ់ និងនេសាទ ១៤ មេសា ឆ្នាំ២០២០

ការនាំចេញអង្ករគិតត្រឹមពាក់កណ្តាលឆ្នាំ២០២០



ប្រភព៖ សហព័ន្ធស្រូវអង្ករកម្ពុជា ២០២០

ការឆ្លើយតបផ្នែកនយោបាយសាមគ្គីប្បន្ត

ដើម្បីធានាការផ្គត់ផ្គង់ក្នុងស្រុកគ្រប់គ្រាន់ ក្នុងកំឡុងពេលជំងឺរាតត្បាតនៃកូវីដ-១៩ រដ្ឋាភិបាលបានចាត់វិធានការក្នុងការធ្វើពាណិជ្ជកម្ម ដូចជា៖ បម្រាមការនាំចេញអង្ករស ស្រូវ និងត្រី ជាបណ្តោះអាសន្ន ការបង្កើតក្រុមការងារត្រួតពិនិត្យតាមដានតម្លៃ និងគ្រប់គ្រងការផ្គត់ផ្គង់ទំនិញយុទ្ធសាស្ត្រមួយចំនួន និងព្រមទាំងតាមដានប្រព័ន្ធស្បៀងបម្រុងជាតិ។ បន្ថែមពីនេះ ក្រសួងកសិកម្ម រុក្ខាប្រមាញ់ និងនេសាទ ក៏បានចេញលិខិតណែនាំ ដល់មន្ទីរកសិកម្ម ដើម្បីអនុវត្តន៍វិធានការឆ្លើយតបក្នុងការលើកស្ទួយផលិតផលកសិកម្មក្នុងប្រទេសកម្ពុជា។ រដ្ឋាភិបាលបានលើកលែងបម្រាមនៃការនាំចេញអង្ករស និងត្រី នៅថ្ងៃទី២០ ខែឧសភា ឆ្នាំ២០២០។

នៅចុងឆ្នាំ ២០១៩ ប្រទេសកម្ពុជា និងប្រទេសចិន បានពិភាក្សាអំពីកិច្ចព្រមព្រៀងការធ្វើពាណិជ្ជកម្មដោយសេរី និងពេលថ្មីៗនេះ មានការចរចាបន្ថែមទៀត ដើម្បីដោះស្រាយបញ្ហានៅសល់ និងរំពឹងថា បានចុះហត្ថលេខាលើកិច្ចព្រមព្រៀងនៅចុងឆ្នាំនេះ បើយោងតាមក្រសួងពាណិជ្ជកម្ម (ដកស្រង់ដោយកាសែតភ្នំពេញប៉ុស្តិ៍ នៅថ្ងៃទី ១០ ខែមិថុនាឆ្នាំ២០២០)។ ការងារនេះ នឹងផ្តល់ទីផ្សារនាំចេញដ៏ធំមួយទៀតសម្រាប់ប្រទេសកម្ពុជា ជាពិសេស ផលិតផលកសិកម្មដូចជា៖ អង្ករ ស្វាយ សណ្តែកសៀង ពោត ប្រេងដូង និងដំឡូងមី ដែលបន្ថែមពីលើទីផ្សារសហភាពអឺរ៉ុប និងសហរដ្ឋអាមេរិច។

នៅថ្ងៃទី២៤ខែមិថុនា រដ្ឋាភិបាលបានផ្សព្វផ្សាយជាផ្លូវការនូវកម្មវិធីជាតិជំនួយសាច់ប្រាក់ដល់គ្រួសារក្រីក្រ និងងាយរងគ្រោះក្នុងកំឡុងពេលនៃការរាតត្បាតកូវីដ-១៩។ ប្រហែល ៥៦០.០០០ គ្រួសារត្រូវបានកំណត់អត្តសញ្ញាណ និងចុះបញ្ជីក្នុងប្រព័ន្ធអត្តសញ្ញាណកម្មគ្រួសារក្រីក្រ ហើយគ្រួសារទាំងនោះនឹងបានជំនួយសាច់ប្រាក់នៅជុំទីមួយក្នុងខែមិថុនានេះ។

អង្គការសហប្រជាជាតិ ម្ចាស់ជំនួយ និងបណ្តាញសង្គមស៊ីវិលសម្រាប់ពង្រីកចលនា អាហារូបត្ថម្ភបានធ្វើការយ៉ាងជិតស្និទ្ធជាមួយក្រុមប្រឹក្សាស្តារអភិវឌ្ឍនិវិស័យកសិកម្ម និងជនបទ ដើម្បីផលិតសេចក្តីប្រកាសរួមគ្នាមួយស្តីអំពីសន្តិសុខស្បៀង និងអាហារូបត្ថម្ភក្នុងបរិបទកូវីដ ១៩ និងស្វែងរកជំនួយបច្ចេកទេស និងហិរញ្ញវត្ថុសម្រាប់អនុវត្តនិសកម្មភាពអទិភាពរួមមួយចំនួននៅក្នុងយុទ្ធសាស្ត្រជាតិស្តីពីសន្តិសុខស្បៀងនិងអាហារូបត្ថម្ភលើកទី២(២០១៩-២០២៣)។ សេចក្តីប្រកាសរួមនេះត្រូវបានផ្សព្វផ្សាយកាលពីថ្ងៃទី១៥ខែមិថុនាឆ្នាំ២០២០។

Exports of paddy, white rice and fish are back on the table

Hin Pisel | Publication date 17 May 2020 | 21:28 ICT



The Cambodian government has decided to lift the ban on the export of paddy, white rice and fish to international markets starting on May 20. Hong Menea

The Cambodian government has decided to lift the ban on the export of paddy, white rice and fish to international markets starting on May 20.

The decision was made at a Cabinet meeting chaired by Prime Minister Hun Sen on Friday, on the heels of an announcement made last week to allow for the export of white rice.

It overturns a ban imposed early last month which aimed to ensure food security and price stability in the Kingdom during the Covid-19 pandemic.

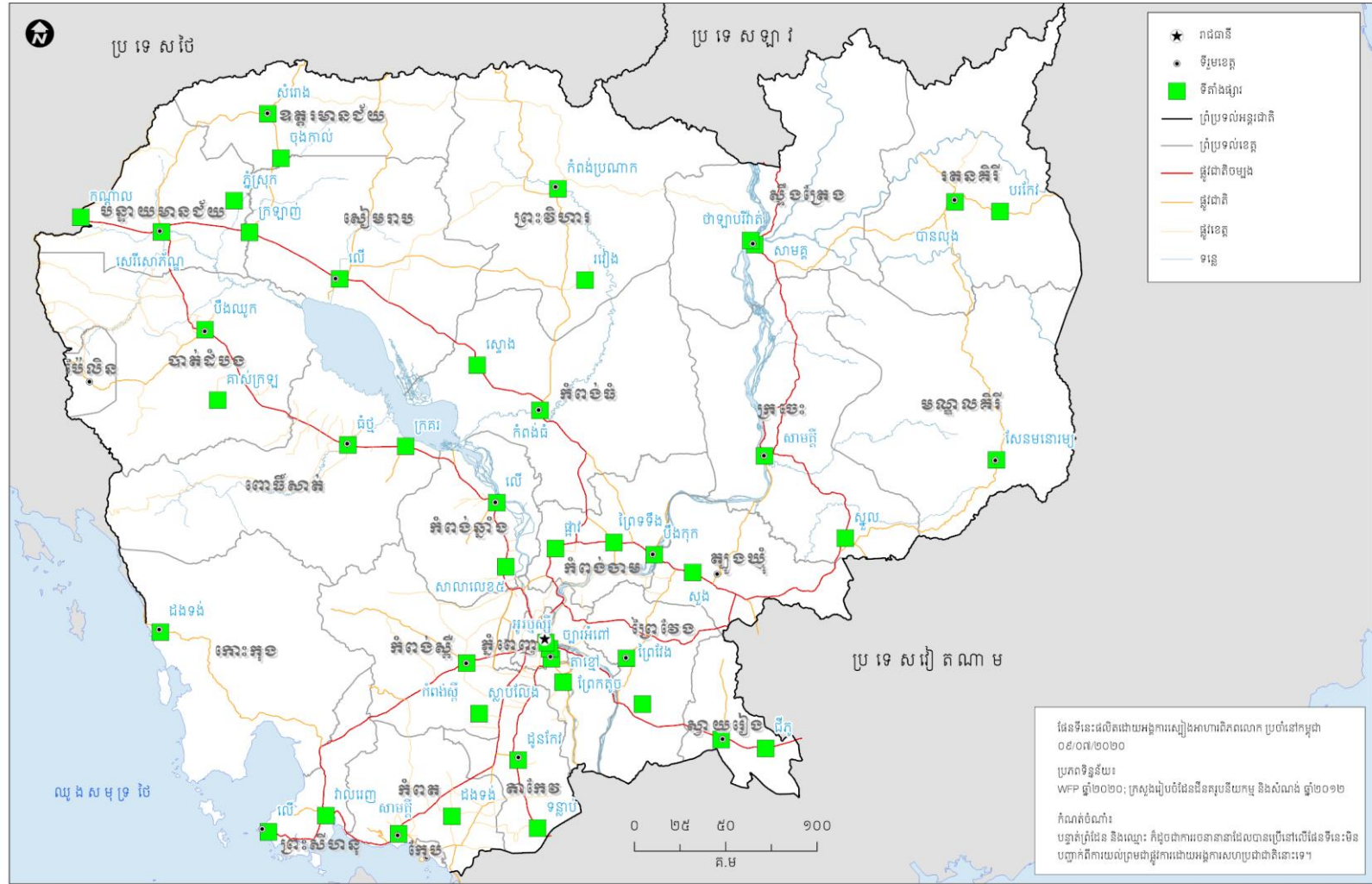


Poor families have begun receiving much-needed equity cards, making them eligible for government subsidies. Facebook

ប្រភព៖ កាសែតភ្នំពេញប៉ុស្តិ៍

វិធីសាស្ត្រ និងទីតាំងផ្សារ

ទីផ្សារដែលបានប្រមូលទិន្នន័យ



កម្មវិធីស្បៀងអាហារពិភពលោក ចាប់ផ្តើមតាមដានព័ត៌មានស្បៀងអាហារ នៅតាមបណ្តាផ្សារមួយចំនួនតាមរយៈទូរស័ព្ទតាំងពីខែវិច្ឆិកាឆ្នាំ២០១៩មកម៉្លេះ។ អ្នកសម្ភាសន៍តាមទូរស័ព្ទដែលបានទទួលការបណ្តុះបណ្តាលច្បាស់លាស់បានទំនាក់ទំនងទៅកាន់អាជីវករនានារៀងរាល់មួយខែម្តង ដើម្បីប្រមូលព័ត៌មានទំនិញចំនួន ៣៦ប្រភេទ ក្នុងផ្សារចំនួន១៤ក្នុងទីប្រជុំជន និងជនបទនៃខេត្តបាត់ដំបង ខេត្តកំពង់ឆ្នាំង ខេត្តកំពង់ធំ ខេត្តឧត្តរមានជ័យ ខេត្តសៀមរាប ខេត្តព្រះវិហារ និងខេត្តស្ទឹងត្រែង។

ក្រោមកិច្ចសហការជាមួយការិយាល័យទីផ្សារកសិកម្ម នៃក្រសួងកសិកម្ម រុក្ខាប្រមាញ់ និងនេសាទ នៅខែមិថុនា ឆ្នាំ២០២០ កម្មវិធីស្បៀងអាហារពិភពលោក បានធ្វើការអង្កេតតម្លៃទីផ្សារនៅក្នុងផ្សារចំនួន ៣១ទៀត ដើម្បីប្រមូលទិន្នន័យមូលដ្ឋាន និងដើម្បីពង្រីកចំនួនផ្សារគ្របដណ្តប់។ យើងបានប្រមូលតម្លៃមុខទំនិញចំនួន១៦ប្រភេទ និងព័ត៌មានដំណើរការរបស់ផ្សារទាំងនោះផងដែរ។

ចាប់តាំងពីពាក់កណ្តាលខែមេសាមក កម្មវិធីស្បៀងអាហារពិភពលោកបានពង្រីកការតាមដានតម្លៃទីផ្សារតាមរយៈទូរស័ព្ទក្នុងផ្សារចំនួន៤៥ ហើយក៏បានបង្កើនចំនួនប្រមូលទិន្នន័យ២ដងក្នុងមួយខែផងដែរ។

ស្បៀងអាហារ	ឯកតា	តម្លៃក្នុងសប្តាហ៍បច្ចុប្បន្ន	បម្រែបម្រួលក្នុងរយៈពេល២សប្តាហ៍	បម្រែបម្រួលក្នុងរយៈពេល៤សប្តាហ៍
1.1. អង្ករលម្អៀង/ Mixed Rice	Riels/Kg	2,041	▶ 1.8%	▶ 1.7%
2.1. ត្រីផ្ទុក(រស់)/ Snake fish (Live)	Riels/Kg	9,251	▶ 1.3%	▶ 0.7%
2.2. ត្រីប្រា(រស់)/ Trey Pra (Live)	Riels/Kg	6,841	▶ 0.7%	▲ 5.1%
2.3. ត្រីអណ្តែង(រស់)/ Cat fish (Live)	Riels/Kg	7,838	▲ 7.7%	▲ 9.6%
2.4. ត្រីផ្ទុកស្ងោ/ Dried snake fish	Riels/Kg	23,857	▶ -3.4%	▼ -7.1%
3.1. សាច់ជ្រូក៣ជាន់/ 3-layer pork	Riels/Kg	20,790	▶ 0.1%	▶ 4.1%
4.1. ស៊ុតទាសាប/Duck egg	Riels/10 eggs	5,133	▶ 1.8%	▶ 3.8%
4.2. ស៊ុតទាស្រែ/Salty/Fermented duck egg	Riels/10 eggs	6,375	▶ 0.4%	▶ -0.2%
5.1. ប្រេងរនា/Vegetable Oil: Saji	Riels/5 liters	19,323	▶ -0.3%	▶ -3.9%
6.1. អំបិលម៉ែតអ៊ីយ៉ូត/ Iodized salt	Riels/Kg	1,165	▶ 3.9%	▶ -0.3%
8.1. ត្រកួន/ Morning glory	Riels/Kg	2,232	▼ -5.1%	▲ 7.9%
8.7. ស្ពៃចង្កើ/Chinese flowering cabbage	Riels/Kg	3,432	▲ 11.0%	▲ 29.1%
8.14. ត្រឡាច/Wax gourd	Riels/Kg	2,642	▼ -13.9%	▶ 1.4%
8.15. ត្រប់វែង/ Long eggplants	Riels/Kg	2,715	▶ -0.2%	▲ 8.7%
8.18. ខនោងម្លូល/Spong gourd	Riels/Kg	2,688	▲ 16.9%	▲ 16.4%
8.21. សណ្តែកត្រូវ/ Long bean	Riels/Kg	3,460	▼ -35.2%	▼ -45.7%
7.1. សណ្តែកដី/ Ground Nut*	Riels/Kg	9,575	▶ -3.2%	▶ 2.7%
8.2. កាបូត/ Carrot*	Riels/Kg	3,620	▶ 4.5%	▶ 4.4%
8.3. ស្លឹកឈាស/ Ivy gourd leave*	Riels/Kg	4,889	▲ 10.5%	▼ -5.1%
8.4. ស្លឹកជ្រៃ/ Moringa leaves*	Riels/Kg	-	-	-
8.5. ស្ពៃត្រហ្មាញ់/ Chinese spinach*	Riels/Kg	4,194	▶ 3.6%	▼ -5.7%
8.6. ស្ពៃត្បាញ់/ Pak Choi*	Riels/Kg	4,643	▲ 10.0%	▲ 18.4%
8.8. ស្ពៃខៀវ/Mustard Greens*	Riels/Kg	3,717	▲ 5.0%	▶ -0.2%
8.9. ផ្លែឆ្ការ/ Amaranthus*	Riels/Kg	3,083	▲ 9.7%	▲ 5.4%
8.10. ស្លឹកងប់/ Ngob leaves*	Riels/Kg	4,444	▲ 5.2%	▼ -7.9%
8.11. ត្រាបណ្តើរ/ Pumpkin leaves*	Riels/Kg	3,917	▲ 45.8%	▼ -10.2%
8.12. ផ្លែបណ្តើរ/ Pumpkin fruit*	Riels/Kg	2,844	▶ 2.7%	▶ 1.9%
8.13. ប្លូក/ Bottle gourd*	Riels/Kg	-	-	-
8.16. ត្រប់ស្រួល/ Round eggplants*	Riels/Kg	3,846	▲ 5.7%	▲ 35.2%
8.17. ប៉េងប៉ោង/ Tomatoes*	Riels/Kg	3,675	▶ 2.3%	▶ -2.1%
8.19. ខនោងជ្រុង/ Ridge Gourd*	Riels/Kg	3,200	▶ -4.7%	▶ -1.7%
8.20. ឈូងខ្ចី/ Green papaya*	Riels/Kg	1,218	▲ 8.1%	▶ -0.1%
8.22. ត្រាបណ្តើរ/ Banana flower*	Riels/Kg	3,321	▼ -32.5%	▼ -20.9%
8.23. ផ្កាខាត់ណូ/ Cauliflower*	Riels/Kg	6,852	▲ 21.0%	▶ 2.0%
8.24. ដើមខាត់ណូ/ Chinese Kale*	Riels/Kg	6,208	▲ 7.5%	▲ 28.7%
8.25. ដំឡូងត្បាញ់/ Sweet Potatoes*	Riels/Kg	2,444	▶ 4.5%	▼ -13.0%

ឧបសម្ព័ន្ធទី១

បម្រែបម្រួលថ្លៃលក់រាយ

(គិតត្រឹមពាក់កណ្តាលខែមិថុនាចុងក្រោយ)

ទិសដៅបម្រែបម្រួលក្នុងរយៈពេល ២សប្តាហ៍ (ឧទាហរណ៍៖ សប្តាហ៍ទី១នៃខែមករា ប្រៀបធៀបនឹង សប្តាហ៍ទី៣នៃខែធ្នូ) និងទិសដៅបម្រែបម្រួលក្នុងរយៈពេល ៤សប្តាហ៍ (ឧទាហរណ៍៖ សប្តាហ៍ទី១នៃខែមករា ប្រៀបធៀបនឹង សប្តាហ៍ទី១នៃខែធ្នូ)៖

- ▲ កើនឡើង នៅពេលភាគរយបម្រែបម្រួលច្រើនជាង ៥%
- ▶ ថេរ នៅពេលភាគរយបម្រែបម្រួលនៅចន្លោះពី ៥% និង -៥%
- ▼ ថយចុះ នៅពេលភាគរយបម្រែបម្រួលតិចជាង -៥%

* តម្លៃនៃស្បៀងអាហារទាំងនេះ ត្រូវបានប្រមូលពីផ្សារក្នុងខេត្តដែលអនុវត្តន៍កម្មវិធីផ្តល់អាហារពេលតាមសាលារៀនដោយប្រើប្រាស់កសិផលពីសហគមន៍។

ស្បៀងអាហារ	ឯកតា	តម្លៃក្នុងសប្តាហ៍បច្ចុប្បន្ន	បម្រែបម្រួលក្នុងរយៈពេល២សប្តាហ៍	បម្រែបម្រួលក្នុងរយៈពេល៤សប្តាហ៍
1.1. អង្ករចម្រុះ/ Mixed Rice	Riels/Kg	1,920	▶ 2.6%	▶ 2.1%
2.1. ត្រីផ្ទុក(រស់)/ Snake fish (Live)	Riels/Kg	8,335	▶ -1.7%	▶ -0.5%
2.2. ត្រីប្រា(រស់)/ Trey Pra (Live)	Riels/Kg	6,242	▶ 0.5%	▲ 5.1%
2.3. ត្រីអណ្តែង(រស់)/ Cat fish (Live)	Riels/Kg	7,104	▶ 2.7%	▲ 8.5%
2.4. ត្រីផ្ទុកឆ្ងោក/ Dried snake fish	Riels/Kg	22,500	▶ -3.9%	▼ -8.5%
3.1. សាច់ជ្រូក៣ជាន់/ 3-layer pork	Riels/Kg	19,323	▶ -0.6%	▶ 4.0%
4.1. ស៊ីតទាសាប/Duck egg	Riels/10 eggs	4,708	▶ -0.4%	▶ 1.1%
4.2. ស៊ីតទាប្រៃ/Salty/Fermented duck egg	Riels/10 eggs	5,841	▶ -2.9%	▶ -3.9%
5.1. ប្រេងសា/Vegetable Oil: Saji	Riels/5 liters	18,837	▶ -0.3%	▶ -1.5%
6.1. អំបិលម៉ែតអ៊ីយូត/ Iodized salt	Riels/Kg	1,007	▶ 2.2%	▶ 1.2%
8.1. ក្រូចខ្មៅ/ Morning glory	Riels/Kg	1,866	▶ 0.8%	▶ 1.5%
8.7. ត្រីកាយ/Chinese flowering cabbage	Riels/Kg	2,882	▲ 12.5%	▲ 37.3%
8.14. ក្រូចខ្លាច/Wax gourd	Riels/Kg	2,237	▼ -12.7%	▶ 3.6%
8.15. ក្រូចវែង/ Long eggplants	Riels/Kg	2,341	▶ 3.5%	▲ 10.9%
8.18. ខ្មោងមួល/Spong gourd	Riels/Kg	2,347	▲ 28.3%	▲ 18.3%
8.21. សណ្តែកស្រូវ/ Long bean	Riels/Kg	2,871	▼ -38.7%	▼ -48.7%
7.1. សណ្តែកដី/ Ground Nut*	Riels/Kg	9,192	▶ -2.1%	▶ 1.9%
8.2. កាបូត/ Carrot*	Riels/Kg	2,948	▶ -0.4%	▲ 5.2%
8.3. ស្លឹកបាស/ Ivy gourd leave*	Riels/Kg	3,000	▼ -15.3%	▼ -13.0%
8.4. ស្លឹកម្រៃ/ Moringa leaves*	Riels/Kg	-	-	-
8.5. ត្រីកាយ/Chinese spinach*	Riels/Kg	3,346	▶ -0.5%	▶ 3.8%
8.6. ត្រីកាយ/ Pak Choi*	Riels/Kg	3,831	▲ 7.9%	▲ 30.3%
8.8. ត្រីខ្មៅ/Mustard Greens*	Riels/Kg	2,783	▲ 23.4%	▲ 7.8%
8.9. ផ្លែឆ្មារ/ Amaranthus*	Riels/Kg	2,229	▼ -5.3%	▶ 1.0%
8.10. ស្លឹកងង/ Ngob leaves*	Riels/Kg	3,083	▼ -21.0%	▶ 1.9%
8.11. ក្រូចប្រៃ/ Pumpkin leaves*	Riels/Kg	3,139	▲ 27.5%	▼ -11.3%
8.12. ផ្លែប្រៃ/ Pumpkin fruit*	Riels/Kg	2,338	▶ -3.6%	▶ -2.4%
8.13. ប្លូក/ Bottle gourd*	Riels/Kg	-	-	-
8.16. ក្រូចស្រួច/ Round eggplants*	Riels/Kg	3,199	▲ 9.7%	▲ 50.5%
8.17. ប៉េងប៉ោ/ Tomatoes*	Riels/Kg	3,075	▶ 2.5%	▶ -1.9%
8.19. ខ្មោងជ្រុង/ Ridge Gourd*	Riels/Kg	2,723	▼ -6.9%	▲ 7.6%
8.20. ឆ្មារ/ Green papaya*	Riels/Kg	955	▲ 13.7%	▶ 3.2%
8.22. ក្រូចប្រៃ/ Banana flower*	Riels/Kg	3,012	▼ -34.8%	▼ -22.2%
8.23. ផ្កាខាត់ណា/ Cauliflower*	Riels/Kg	6,065	▲ 21.4%	▶ 2.2%
8.24. ដើមខាត់ណា/ Chinese Kale*	Riels/Kg	5,604	▶ 4.7%	▲ 26.6%
8.25. ដំឡូង/ Sweet Potatoes*	Riels/Kg	1,986	▲ 5.6%	▶ 4.4%

ឧបសម្ព័ន្ធទី២

បម្រែបម្រួលថ្លៃលក់ដុំ
(គិតត្រឹមពាក់កណ្តាលខែមិថុនាចុងក្រោយ)

ទិសដៅបម្រែបម្រួលក្នុងរយៈពេល ២សប្តាហ៍ (ឧទាហរណ៍៖ សប្តាហ៍ទី១នៃខែមករា ប្រៀបធៀបនឹង សប្តាហ៍ទី៣នៃខែធ្នូ) និងទិសដៅបម្រែបម្រួលក្នុងរយៈពេល ៤សប្តាហ៍ (ឧទាហរណ៍៖ សប្តាហ៍ទី១នៃខែមករា ប្រៀបធៀបនឹង សប្តាហ៍ទី១នៃខែធ្នូ)៖

- ▲ កើនឡើង នៅពេលភាគរយបម្រែបម្រួលច្រើនជាង ៥%
- ▶ ថេរ នៅពេលភាគរយបម្រែបម្រួលនៅចន្លោះពី ៥% និង -៥%
- ▼ ថយចុះ នៅពេលភាគរយបម្រែបម្រួលតិចជាង -៥%

* តម្លៃនៃស្បៀងអាហារទាំងនេះ ត្រូវបានប្រមូលពីផ្សារក្នុងខេត្តដែលអនុវត្តន៍កម្មវិធីផ្តល់អាហារពេលតាមសាលារៀនដោយប្រើប្រាស់កសិផលពីសហគមន៍។