



World Food Programme



SAVING
LIVES
CHANGING
LIVES

បច្ចុប្បន្នភាពតម្លៃស្បៀងអាហារនៅប្រទេសកម្ពុជា - ខែកក្កដា ឆ្នាំ២០២០
ផ្ដោតលើ៖ ឥទ្ធិពលនៃកូវីដ១៩លើតម្លៃស្បៀងអាហារ
ផ្នែកវិភាគ និងធ្វើផែនទីភាពងាយរងគ្រោះនៅក្នុងការិយាល័យប្រចាំប្រទេសកម្ពុជា

បុព្វកថា

ការរាតត្បាតនៃកូវីដ១៩ បានវិវត្តយ៉ាងឆាប់រហ័សពាសពេញពិភពលោក ចាប់តាំងពីដើមឆ្នាំ ២០២០មក។ នៅថ្ងៃទី១១ខែមីនា អង្គការសុខភាពពិភពលោកបានចាត់ទុកកូវីដ១៩ថាជាជំងឺរាតត្បាតសកល។ ផ្អែកលើអង្គការសុខភាពពិភពលោក គិតត្រឹមថ្ងៃទី៣១ខែកក្កដានេះ មានករណីឆ្លងកូវីដ១៩ចំនួនច្រើនជាង១៧លាននាក់ និងអ្នកស្លាប់ច្រើនជាង៦៦៨.០០០នាក់នៅទូទាំងពិភពលោក។ នៅប្រទេសកម្ពុជាចាប់តាំងពីរកឃើញមានឆ្លង១ករណីនៅថ្ងៃទី២៧ខែមករា រហូតដល់ថ្ងៃទី៣១ខែកក្កដានេះមានចំនួនអ្នកឆ្លងកូវីដ១៩សរុបទាំងអស់២៣៤នាក់ និងគ្មានអ្នកស្លាប់ដោយសារជំងឺនេះទេ។

ការរាតត្បាតនៃកូវីដ១៩បានជះឥទ្ធិពលលើសេដ្ឋកិច្ចពិភពលោកយ៉ាងខ្លាំង។ ជំនួញ និងការធ្វើដំណើរនានាត្រូវបានហាមឃាត់យ៉ាងតឹងរឹងហើយប្រទេសជាច្រើនរាប់ទាំងប្រទេសកម្ពុជា និងប្រទេសដទៃទៀតនៅអាស៊ី បានអនុវត្តវិធានការបិទការចេញចូលប្រទេស ដើម្បីមិនឲ្យមានការរីករាលដាល។

ដើម្បីស្វែងយល់ថាតើការរាតត្បាតនៃកូវីដ១៩ មានឥទ្ធិពលទៅលើភាពមានស្បៀង និងលទ្ធភាពទទួលបានស្បៀងនៅតាមផ្សារនានាក្នុងប្រទេសកម្ពុជា អង្គការស្បៀងអាហារពិភពលោកតាមដានតម្លៃលក់ដុំនិងលក់រាយរបស់ស្បៀងអាហារសំខាន់ៗមួយចំនួនដូចជា៖ អង្ករចម្រុះ ត្រី សាច់ បន្លែ និងប្រេងឆា មានលក់នៅក្នុង៤៥ផ្សារ នៅទីប្រជុំជននិងជនបទទូទាំងប្រទេស (សូមមើលព័ត៌មានលម្អិតនៅផ្នែកវិធីសាស្ត្រ)។ ជាមធ្យម ប្រធានផ្សារ និងអាជីវករចំនួន ៣៤០នាក់ត្រូវបានសម្ភាសន៍ជារៀងរាល់ពីរសប្តាហ៍ តាមរយៈមណ្ឌលសម្ភាសន៍តាមទូរស័ព្ទ ដែលបានចុះកិច្ចសន្យាជាមួយ WFP ។ បន្ថែមទៅលើតម្លៃ ប្រធានផ្សារក៏ត្រូវបានសម្ភាសន៍ផងដែរដើម្បីវាយតម្លៃពីមុខងាររបស់ទីផ្សារ រាប់ទាំងបញ្ហាផ្គត់ផ្គង់ និងតម្រូវការ។ ព័ត៌មានផ្សេងទៀតក៏ត្រូវបានប្រើដើម្បីបកស្រាយលទ្ធផល និងស្វែងយល់ពីបរិបទ។

ការធ្វើបច្ចុប្បន្នភាពខែកក្កដានេះគឺផ្អែកលើទិន្នន័យ ដែលបានប្រមូលនៅក្នុងសប្តាហ៍ទី១ និងសប្តាហ៍ទី៣នៃខែកក្កដាឆ្នាំ២០២០ និងព័ត៌មានផ្សេងៗទៀតគិតត្រឹមថ្ងៃទី៣១ខែកក្កដា។

ប្រព័ន្ធតាមដាននេះគឺផ្អែកលើកិច្ចសហការរយៈពេលវែងរវាង WFP និងការិយាល័យទីផ្សារកសិកម្មនៃក្រសួងកសិកម្ម រុក្ខាប្រមាញ់ និងនេសាទ។

ទំនាក់ទំនង៖ Indira Bose indira.bose@wfp.org Yav Long yav.long@wfp.org Chanvibol Choer chanvibol.choeur@wfp.org
ព័ត៌មានលម្អិត៖ <https://www.wfp.org/countries/cambodia>

មាតិកា

- 1. របកគំហើញសំខាន់ៗ 3
- 2. លទ្ធផល
 - ការដំណើរការរបស់ផ្សារ 4
 - ថ្នាក់ជាតិ៖ និន្នាការតម្លៃរយៈពេលវែង 5
 - ថ្នាក់ជាតិ៖ និន្នាការតម្លៃរយៈពេលខ្លី 6
 - ថ្នាក់ក្រោមជាតិ៖ និន្នាការតម្លៃនៅទីប្រជុំជននិងជនបទ 7
 - ថ្នាក់ក្រោមជាតិ៖ និន្នាការតម្លៃអង្ករចម្រុះ និងត្រីផ្ទុក 8
 - ថ្នាក់ក្រោមជាតិ៖ និន្នាការតម្លៃស៊ីតទា និងប្រេងឆា 9
- 3. បរិបទ
 - ពាណិជ្ជកម្ម និងផលិតកម្មក្នុងស្រុក 10
 - ការឆ្លើយតបផ្នែកនយោបាយនាបច្ចុប្បន្ន 11
- 4. វិធីសាស្ត្រ និងទីតាំងផ្សារ 12
- 5. ឧបសម្ព័ន្ធទី១ - បម្រែបម្រួលថ្លៃលក់រាយ 13
- 6. ឧបសម្ព័ន្ធទី២ - បម្រែបម្រួលថ្លៃលក់ដុំ 14
- 7. ឧបសម្ព័ន្ធទី៣ - របាយទឹកភ្លៀង របាយប្រជាជន និងផ្ទៃដីដាំដុះដំណាំស្រូវ 15



កូវីដ១៩ ការពិនិត្យមើលជាសកល

ការវាយតម្លៃនៃកូវីដ១៩ បានរាលដាលយ៉ាងលឿនចាប់ពីខែមករាមកហើយបានបន្តជះឥទ្ធិពលយ៉ាងខ្លាំងទៅលើសកម្មភាពសេដ្ឋកិច្ចពាសពេញពិភពលោក។ កំណើនសេដ្ឋកិច្ចសកល នៅក្នុងឆ្នាំ២០២០ ត្រូវបានប៉ាន់ប្រមាណថាមាន៤,៩% គឺទាបជាងការប៉ាន់ប្រមាណនៅក្នុងខែមេសា ១,៩% (ទស្សនវិស័យសេដ្ឋកិច្ចពិភពលោក ខែមិថុនា ឆ្នាំ២០២០)។ ការថយចុះនេះនឹងមានឥទ្ធិពលខ្លាំងមកលើប្រទេសកម្ពុជាផងដែរ។ ផ្អែកលើធនាគារពិភពលោក សេដ្ឋកិច្ចរបស់ប្រទេសកម្ពុជា មានកំណើនយឺតគឺ ២,៥% ក្នុងឆ្នាំ២០២០នេះ។

ចំពោះពាណិជ្ជកម្មស្បៀងក្នុងសកលលោក កូវីដ១៩បានជះឥទ្ធិពលទាំងលើការផ្គត់ផ្គង់និងតម្រូវការ។ ប្រទេសក្នុងតំបន់អាស៊ីអាគ្នេយ៍ជាច្រើនបង្កើនការត្រួតពិនិត្យតាមព្រំដែនរបស់ខ្លួនដែលបានរំខានដល់លំហូរនិងតម្លៃរបស់ស្បៀងអាហារ។ ប្រទេសកម្ពុជា គឺជាប្រទេសនាំអង្ករចេញ ដូច្នេះការធ្លាក់ចុះនូវតម្រូវការអង្ករ និងការកំហិតការនាំចេញ គឺអាចប៉ះពាល់ដល់ការនាំចេញអង្ករ ប៉ុន្តែ ក៏អាចជួយឲ្យតម្លៃក្នុងស្រុកមានស្ថេរភាពផងដែរ។ ការបិទការនាំចេញអង្កររបស់រដ្ឋាភិបាលជាបណ្តោះអាសន្ននៅដើមខែមេសា ត្រូវបានបើកឡើងវិញកាលពីថ្ងៃទី២០ខែឧសភា។ ការនាំអង្ករចេញក្នុងរយៈពេល៧ខែដំបូងនៃឆ្នាំ២០២០នេះកើនឡើង ៣៨,៣៣% បើធៀបនឹងរយៈពេលដូចគ្នាកាលពីឆ្នាំមុន។

សន្និដ្ឋាន៖ ខណៈមានការកើនឡើងនូវតម្លៃលក់រាយស្បៀងអាហារស្រស់ៗមួយចំនួននៅចុងខែមីនាដើមខែមេសាឆ្នាំ២០២០នោះ ចាប់ពីខែឧសភាដល់ខែកក្កដានេះ ទំហំនៃការឡើងចុះទាំងនោះបានថយចុះច្រើន ហើយតម្លៃមានស្ថេរភាព ក្នុងរង្វង់នៃបម្រែបម្រួលតាមរដូវកាលចំពោះស្បៀងអាហារមួយចំនួន។ ផ្សារនានាក៏មានដំណើរការល្អផងដែរ ទោះបីជាមានការឆ្លងកូវីដ១៩ ចំនួនពីរបីករណីនៅចន្លោះពីថ្ងៃទី២២ឧសភានិងថ្ងៃទី៣១កក្កដា។ កន្លងមកនេះ ការជះឥទ្ធិពលរបស់កូវីដ១៩ ទៅលើសន្តិសុខស្បៀងគឺទំនងជាតើចេញមកពីផ្នែកតម្រូវការ ដែលគ្រួសារជាច្រើនកំពុងរងផលប៉ះពាល់ផ្នែកសេដ្ឋកិច្ច ដោយសារបាត់បង់មុខរបរ និងប្រាក់ចំណូល ដែលនាំមកនូវការកំហិតលទ្ធភាពរបស់ពួកគេក្នុងការទទួលបានស្បៀងអាហារដែលមានអាហារូបត្ថម្ភគ្រប់គ្រាន់និងច្រើនមុខ។ ដើម្បីឆ្លើយតបនឹងបញ្ហានេះ រដ្ឋាភិបាលបានដំណើរការកម្មវិធីឧបត្ថម្ភសាច់ប្រាក់ដល់គ្រួសារក្រីក្រប្រមាណ៦១០.០០០គ្រួសារចាប់ពីខែមិថុនាដល់ខែកក្កដា២០២០។



វិភាគនិន្នាការរយៈពេលវែង (វិច្ឆិកា ២០១៩ - កក្កដា ២០២០)

នៅប្រទេសកម្ពុជា តម្លៃស្បៀងសំខាន់ៗភាគច្រើន មានស្ថេរភាពបង្អួករយៈពេល៨ខែកន្លងមកនេះ។ កាលពីចុងខែមីនានិងដើមខែមេសា តម្លៃស្បៀងបានហាក់ឡើង ជាពិសេសបន្លែ (កើនឡើងដល់៦០%ចំពោះបន្លែមួយចំនួន) ស៊ីតកើនឡើង១៤,៥% និងសាច់ជ្រូកកើនឡើង៥,៧% ហើយតម្លៃទាំងនេះក៏មានលំនឹងវិញនៅខែឧសភា។ ហេតុផលនៃការកើនឡើងនេះទំនងជាទាក់ទិននឹងការកើនឡើងនូវករណីឆ្លងកូវីដ១៩ និងការបិទព្រំដែន ដែលកំហិតដល់ការធ្វើពាណិជ្ជកម្មឆ្លងកាត់ព្រំដែន។ ចាប់តាំងពីខែឧសភាមក ស្បៀងអាហារមួយចំនួន ដូចជា អង្ករចម្រុះ ត្រីផ្ទក់ និងស៊ីតទា មានតម្លៃថេរ ខណៈតម្លៃប្រេងឆា និងត្រកូនមាននិន្នាការធ្លាក់ចុះសាច់ជ្រូកមាននិន្នាការកើនឡើងបន្តិចក្នុងរយៈពេល៣ខែកន្លងមកហើយ។

ទីផ្សារកំបន្តដំណើរការល្អផងដែរ ក្នុងរយៈពេលកន្លងមកនេះ។ នៅចុងខែកក្កដា ប្រហែលពីរភាគប្រាំ (៣៨%) នៃប្រធានផ្សារបានរាយការណ៍ថាចំនួនអតិថិជនមកកាន់ទីផ្សារក្នុងពីរសប្តាហ៍កន្លងទៅនេះ មិនមានការប្រែប្រួលទេ ទោះបីជា៤៨% បានរាយការណ៍ថាមានការថយចុះតិចតួច និង១៤% រាយការណ៍ថាមានការកើនឡើងតិចតួច។ លើសពីនេះទៀត ប្រធានផ្សារស្ទើរតែទាំងអស់ (៩២%) បានរាយការណ៍ថា មិនមានបញ្ហាផ្នែកផ្គត់ផ្គង់ទេ ក្នុងខណៈ ៣% បានរាយការណ៍មានបញ្ហាផ្នែកផ្គត់ផ្គង់ដោយសារតម្លៃនៃការផ្គត់ផ្គង់កើនឡើង និងបរិមាណនៃការផ្គត់ផ្គង់ធ្លាក់ចុះ។



បម្រែបម្រួលថ្លៃស្បៀងប្រចាំខែ (មិថុនា - កក្កដា ២០២០)

នៅខែកក្កដានេះ តម្លៃស្បៀងភាគច្រើនមានស្ថេរភាព។ ប៉ុន្តែ តម្លៃស្បៀងមួយចំនួនមានការប្រែប្រួលខ្លាំង ដូចជា ត្រីអណ្តែងកើនឡើង៧% ត្រកូនកើនឡើង៩,៣% ល្អុងកើនឡើង២៣,៦% និងប៉េងប៉ោះកើនឡើង១៥,៣% ដោយសារតែកត្តារដូវកាលរបស់វា

នៅទីប្រជុំជន និងជនបទ តម្លៃស្បៀងមួយចំនួន មានការប្រែប្រួលមិនដូចគ្នាទេ លើកលែងតែអង្ករ និងសាច់ជ្រូក ដែលហាក់កើនឡើងដូចគ្នានៅតំបន់ទាំងពីរ។ តម្លៃត្រីផ្ទក់ និងត្រកូនមានការប្រែប្រួលខ្លាំងជាងគេនៅជនបទ គឺលើសពី៥% ធៀបនឹង២សប្តាហ៍ដំបូងនៃខែកក្កដានេះ តែវាបែរជាថយចុះខ្លាំងនៅទីប្រជុំជនទៅវិញ។

តម្លៃស្បៀងមួយចំនួនដូចជា៖ អង្ករចម្រុះ ត្រី ស៊ីត និងប្រេងឆា នៅតាមបណ្តាខេត្តដាច់ស្រយាល ដែលមានដង់ស៊ីតេប្រជាជនទាប (ឧបសម្ព័ន្ធ៣) ដូចជាខេត្តកោះកុង និងខេត្តនៅតំបន់ភ្នំភាគខាងជើង និងឥសាន្ត ហាក់មានតម្លៃថ្លៃជាងបណ្តាខេត្តដទៃ។

ការឡើងចុះតម្លៃស្បៀងតាមរដូវកាលនឹងកើតមានបន្ថែមទៀត ក្នុងកំឡុងប៉ុន្មានខែខាងមុខនេះ ដោយសារការចូលមកដល់នៃរដូវវស្សាឆ្នាំនេះខុសធម្មតា(ឧបសម្ព័ន្ធ៣) និងស្ថានភាពរាំងស្ងួតតាមបណ្តាខេត្តមួយចំនួន។

ការដំណើរការរបស់ផ្សារ

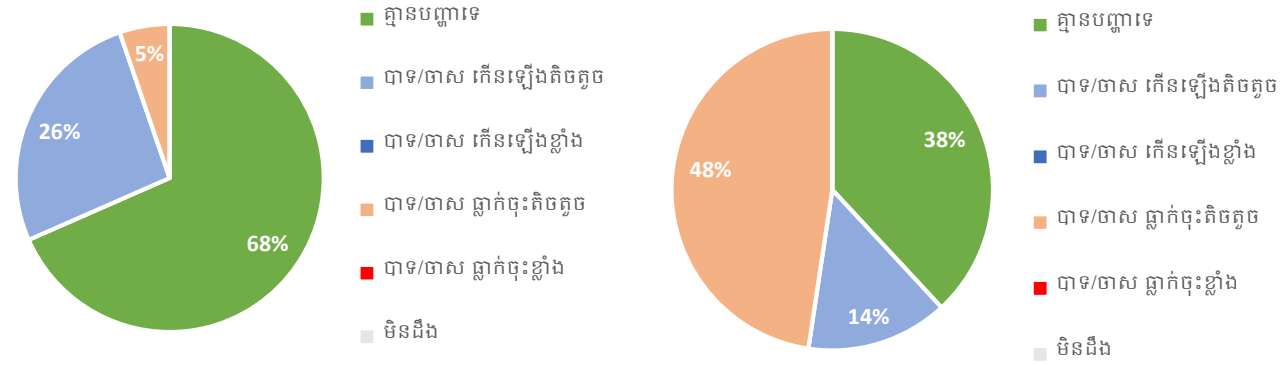


ប្រធានផ្សារនៅតាមបណ្តាផ្សារដែលបានតាមដានតម្លៃនៅក្នុងប្រទេសកម្ពុជាត្រូវបានសម្ភាសន៍នៅសប្តាហ៍ទី១ និងសប្តាហ៍ទី៣នៃខែកក្កដា*។ ប្រធានផ្សារ ដែលបានសម្ភាសន៍ទាំងអស់ បានរាយការណ៍ថាផ្សារបានបើកដំណើរការធម្មតា។

ជារួម ចំនួនអតិថិជនមកកាន់ទីផ្សារនៅដើមខែកក្កដា បានកើនឡើង តែហាក់ថយចុះបន្តិចនៅចុងខែកក្កដា។ នៅចុងខែកក្កដា ជិតពីរភាគប្រាំ (៣៨%) នៃប្រធានផ្សារ បានរាយការណ៍ថា គ្មានការប្រែប្រួលនូវចំនួនអតិថិជននោះទេ ខណៈ៤៨% បានរាយការណ៍ថាមានការថយចុះតិចតួច និង១៤%ឆ្លើយថា ចំនួនអតិថិជនមានការកើនឡើងបន្តិច។ បើធ្វើការប្រៀបធៀប នៅដើមខែកក្កដានេះលើសពី១ភាគ៤ (២៦%) នៃប្រធានផ្សារបានរាយការណ៍ថាមានការកើនឡើងតិចតួចនូវចំនួនអតិថិជន ហើយ ៦៨% បានរាយការណ៍ថា គ្មានការប្រែប្រួលនូវចំនួនអតិថិជនទេ និង៥% ប្រាប់ថាមានចំនួនអតិថិជនថយចុះបន្តិច។

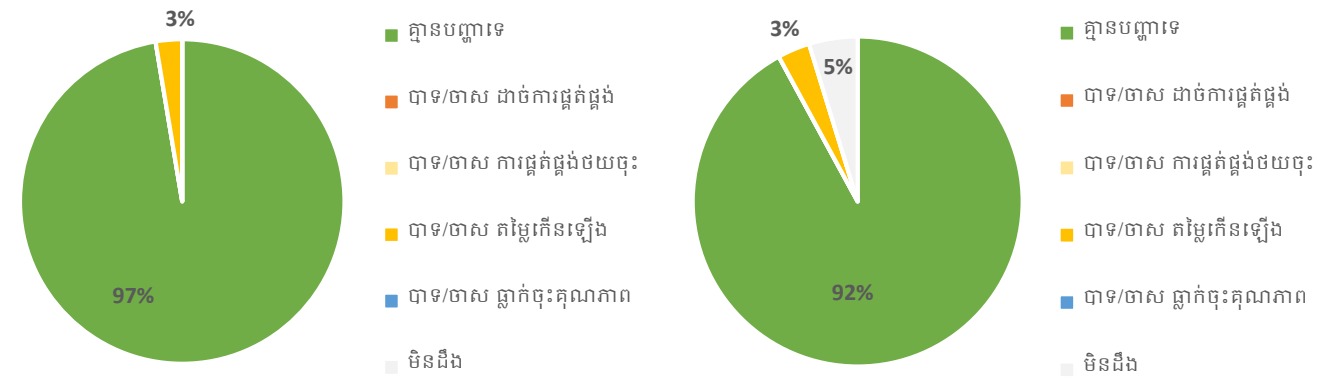
ជារួម ការផ្គត់ផ្គង់ស្បៀងអាហារទៅក្នុងទីផ្សារ ក៏ដំណើរការជាធម្មតាដែរ។ នៅចុងខែកក្កដា ៩២% នៃប្រធានផ្សារ បានរាយការណ៍ថាមិនមានបញ្ហាផ្នែកផ្គត់ផ្គង់ស្បៀងអាហារទេ ធៀបនឹង៩៧% កាលដើមខែកក្កដា។ នៅចុងខែកក្កដានេះ មានប្រធានផ្សារតិចតួចរាយការណ៍ថាមានបញ្ហាផ្នែកផ្គត់ផ្គង់ដូចជា៖ ៣%រាយការណ៍ថាមានការកើនឡើងនូវបរិមាណផ្គត់ផ្គង់ និង៥%បានរាយការណ៍ថាគាត់មិនដឹងពីស្ថានភាពផ្គត់ផ្គង់នៅក្នុងផ្សាររបស់គាត់ឡើយ។

បម្រែបម្រួលនៃចំនួនអតិថិជនមកផ្សារក្នុងរយៈពេល ២ សប្តាហ៍ក្នុងខែកក្កដា ឆ្នាំ២០២០



ខែកក្កដា ឆ្នាំ២០២០, សប្តាហ៍ ១ (ចំនួនសំណាក = ១៩) ខែកក្កដា ឆ្នាំ២០២០, សប្តាហ៍ ៣ (ចំនួនសំណាក = ២១)

បម្រែបម្រួលនៃការផ្គត់ផ្គង់ស្បៀងអាហារក្នុងរយៈពេល ២ សប្តាហ៍ក្នុងខែកក្កដា ឆ្នាំ២០២០



ខែកក្កដា ឆ្នាំ២០២០, សប្តាហ៍ ១ (ចំនួនសំណាក = ១៩) ខែកក្កដា ឆ្នាំ២០២០, សប្តាហ៍ ៣ (ចំនួនសំណាក = ២១)

* ប្រតិបត្តិករសម្ភាសន៍តាមទូរស័ព្ទ មិនអាចទំនាក់ទំនងទៅប្រធានផ្សារទាំងអស់បានទេ ក្នុងអំឡុងពេលប្រមូលទិន្នន័យ។

ថ្នាក់ជាតិ៖ និន្នាការតម្លៃរយៈពេលវែង

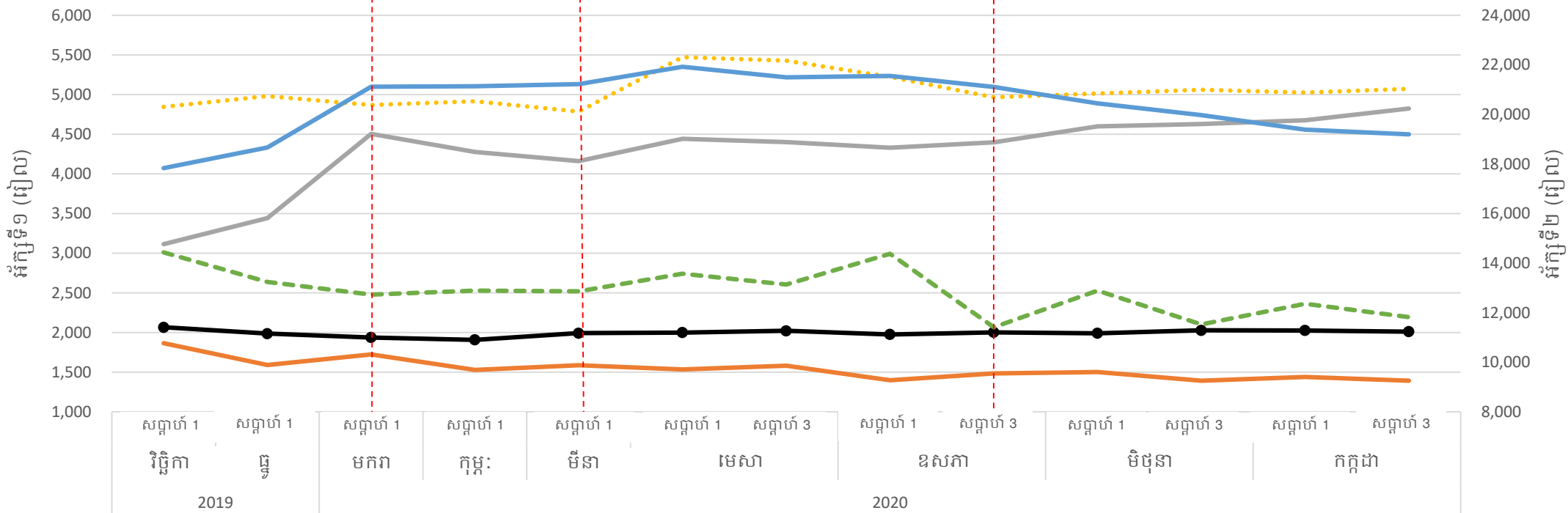
និន្នាការតម្លៃរយៈពេលវែងនៃស្បៀងអាហារ ដែលប្រជាជនទទួលបានជាទូទៅចំនួន៦ (អង្ករចម្រុះ ស៊ីតទា ត្រកូន** ត្រីផ្ទុក សាច់ជ្រូក និងប្រេងឆា) នៅតាមផ្សារទីប្រជុំជន និងជនបទចំនួន១៤ផ្សារ*** នៅក្នុងខេត្តចំនួន៧ (បាត់ដំបង កំពង់ឆ្នាំង កំពង់ធំ ឧត្តរមានជ័យ សៀមរាប ព្រះវិហារ និងស្ទឹងត្រែង) បង្ហាញថា ខណៈតម្លៃហាក់ឡើងបន្តិចកាលពីដើមខែមេសានោះ រហូតដល់ខែកក្កដានេះតម្លៃមានស្ថេរភាពបង្អួរ។ តម្លៃអង្ករចម្រុះ ត្រីផ្ទុក និងស៊ីតទា នៅក្នុងខែកក្កដានេះ គឺមិនប្រែប្រួលទេ ខណៈតម្លៃត្រកូន និងប្រេងឆា មាននិន្នាការធ្លាក់ចុះនៅចុងខែកក្កដានេះ។ និន្នាការតម្លៃទាំងនោះគឺស្របគ្នានឹងការឡើងចុះនៃតម្លៃតាមរដូវកាលដែរ។ ផ្ទុយទៅវិញ តម្លៃសាច់ជ្រូកមាននិន្នាការកើនឡើងចាប់ពីពាក់កណ្តាលខែឧសភាមក។ ឧបសម្ព័ន្ធ១ និងឧបសម្ព័ន្ធ២ បង្ហាញពីតម្លៃស្បៀងអាហារផ្សេងៗទៀត។

តម្លៃលក់រាយជាមធ្យម

២៧ មករា ករណីរកឃើញអ្នកឆ្លងកូវីដ១៩លើកដំបូង

៧ មីនា ករណីឆ្លងកូវីដ១៩កើនឡើង

២២ ឧសភា ករណីឆ្លងកូវីដ១៩ថ្មី តាំងពី១២ មេសា



អ័ក្សទី១ (រៀល) 1.1. អង្ករចម្រុះ/ Mixed Rice 4.1. ស៊ីតទា/Duck egg (Riels/10 eggs) 8.1. ត្រីផ្ទុក/ Morning glory

អ័ក្សទី២ (រៀល) 2.1. ត្រីផ្ទុក(រស់)/ Snakehead fish (live) 3.1. សាច់ជ្រូក៣ជាន់/ 3-layer pork/Pork with fat 5.1. ប្រេងឆា/ Vegetable Oil: Saji ឬ Mongsay ឬ Cailan

** ត្រកូនគឺបន្លែដែលត្រូវបានទទួលបានជាទូទៅនៅប្រទេសកម្ពុជា ហើយនិន្នាការតម្លៃរបស់វាមិនបង្ហាញពីការឡើងចុះតម្លៃបន្ថែមផ្សេងទៀតនៅក្នុងឧបសម្ព័ន្ធនោះទេ។

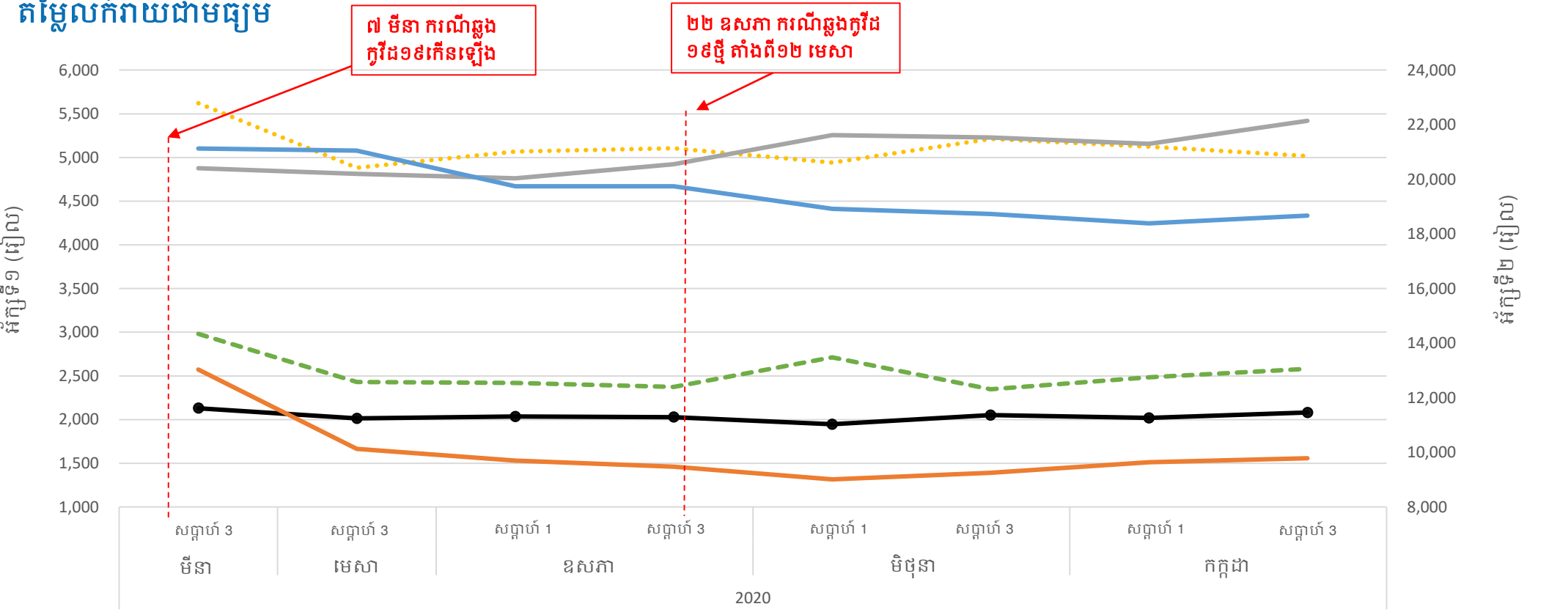
*** ទិន្នន័យនេះគឺទទួលបានពី១៤ផ្សារដែលបានតាមដានតម្លៃចាប់តាំងពីខែវិច្ឆិកា ឆ្នាំ២០១៩។ សូមមើលផ្នែកវិធីសាស្ត្រសម្រាប់ព័ត៌មានលម្អិត។

ថ្នាក់ជាតិ៖ និន្នាការតម្លៃរយៈពេលខ្លី



និន្នាការតម្លៃរយៈពេលខ្លីនៃស្បៀងអាហារ ដែលបានទទួលទានជាទូទៅចំនួន៦ (អង្ករចម្រុះ ស៊ុតទា ត្រកូន** ត្រីផ្ទុក សាច់ជ្រូក និងប្រេងឆា) នៅតាមផ្សារទីប្រជុំជននិងជនបទចំនួន៣០ផ្សារ*** នៅក្នុងខេត្តចំនួន១៦ (បន្ទាយមានជ័យ កំពង់ចាម ត្បូងឃ្មុំ កំពង់ស្ពឺ កំពត កណ្តាល កោះកុង ព្រះសីហនុ ក្រចេះ ភ្នំពេញ ព្រៃវែង ពោធិសាត់ មណ្ឌលគិរី រតនគិរី ស្វាយរៀង និងតាកែវ) បង្ហាញថា តម្លៃស្បៀងភាគច្រើន មានស្ថេរភាពនៅចន្លោះពីចុងខែមេសារហូតដល់ដើមខែឧសភា តែមានការប្រែប្រួលតិចតួចតាំងខែមិថុនាមក។ នៅចុងខែកក្កដានេះ តម្លៃអង្ករចម្រុះ ត្រីផ្ទុក សាច់ជ្រូក ត្រកូន និងប្រេងឆា មានការកើនឡើង ខណៈពេលតម្លៃស៊ុតទាបានធ្លាក់ចុះ។ ឧបសម្ព័ន្ធ១ និងឧបសម្ព័ន្ធ២ បង្ហាញពីតម្លៃនៃស្បៀងអាហារផ្សេងៗទៀត។

តម្លៃលក់រាយជាមធ្យម



អ័ក្សទី១ (រៀល) 1.1. អង្ករចម្រុះ/ Mixed Rice 4.1. ស៊ុតទា/Duck egg (Riels/10 eggs) 8.1. ត្រកូន/ Morning glory
 អ័ក្សទី២ (រៀល) 2.1. ត្រីផ្ទុក(រស់)/ Snakehead fish (live) 3.1. សាច់ជ្រូក៣ជាន់/ 3-layer pork/Pork with fat 5.1. ប្រេងឆា/ Vegetable Oil: Saji ឬ Mongsay ឬ Cailan

** ត្រកូនគឺបន្លែដែលត្រូវបានទទួលទានជាទូទៅនៅប្រទេសកម្ពុជា ហើយនិន្នាការតម្លៃរបស់វាមិនបង្ហាញពីការឡើងចុះតម្លៃបន្ថែមផ្សេងទៀតនៅក្នុងឧបសម្ព័ន្ធនោះទេ។
 ***ទិន្នន័យនេះទទួលបានពីចំនួនផ្សារដែលបានពង្រីកបន្ថែមសម្រាប់តាមដានតម្លៃចាប់តាំងពីខែមីនាឆ្នាំ២០២០។ សូមមើលផ្នែកវិធីសាស្ត្រសម្រាប់ព័ត៌មានលម្អិត។

ថ្នាក់ក្រោមជាតិ៖ និន្នាការតម្លៃនៅទីប្រជុំជន និងជនបទ

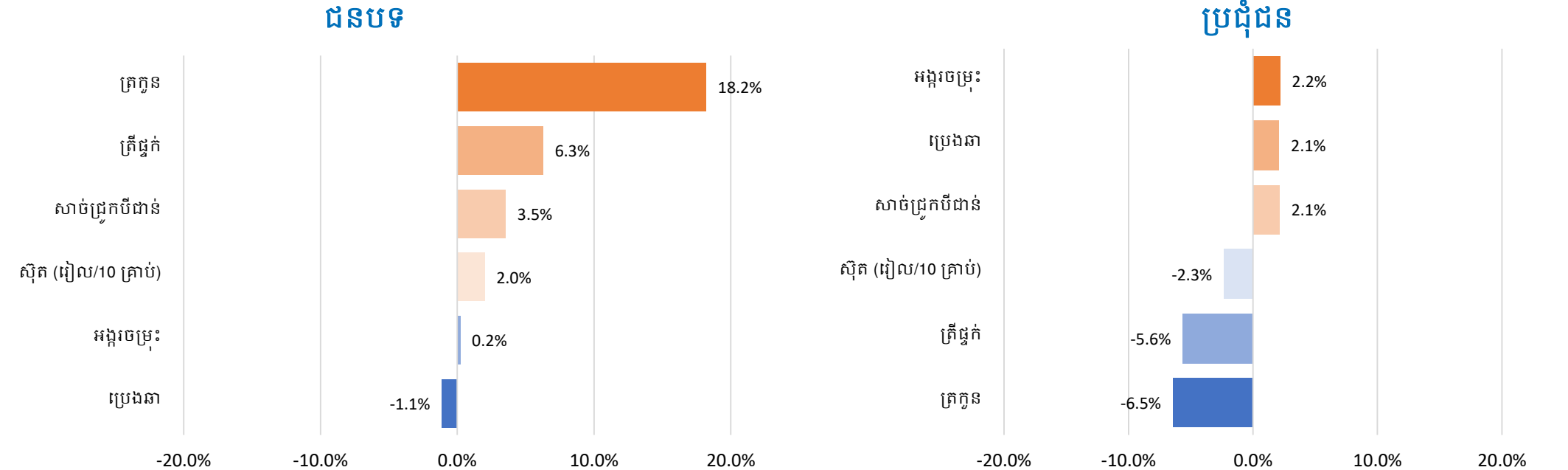


នៅសប្តាហ៍ទី៣ខែកក្កដា និន្នាការតម្លៃ រវាងទីប្រជុំជន និងជនបទ មានការខុសគ្នាខ្លះៗ។ តម្លៃអង្ករចម្រុះ ត្រីផ្ទុក សាច់ជ្រូក និងត្រកូន នៅជនបទ គឺទាបជាងនៅទីប្រជុំជន ខណៈពេលតម្លៃប្រេងឆានៅទីជនបទខ្ពស់ជាងនៅទីប្រជុំជន។

បម្រែបម្រួលតម្លៃអង្ករចម្រុះ និងសាច់ជ្រូកនៅទីជនបទ និងទីប្រជុំជនគឺមាននិន្នាការដូចគ្នា ចំណែកបម្រែបម្រួលតម្លៃត្រីផ្ទុក ស៊ុត ត្រកូន និងប្រេងឆាវិញគឺមាននិន្នាការផ្ទុយគ្នា។ តម្លៃត្រីផ្ទុក និងត្រកូនមានការប្រែប្រួលខ្លាំង ដែលតម្លៃទាំងពីរនេះចាប់ពីដើមខែកក្កដាមកកើនឡើងលើសពី៥% នៅជនបទ តែមានការថយចុះខ្លាំងនៅទីប្រជុំជន។

នៅចន្លោះសប្តាហ៍ទី១ និងទី៣ខែកក្កដានេះ តម្លៃអង្ករចម្រុះនៅទីជនបទកើនឡើង០,២% និងទីប្រជុំជនកើនឡើង២,២%។ តម្លៃសាច់ជ្រូកនៅទីជនបទ កើនឡើង៣,៥% និងនៅទីប្រជុំជនកើនឡើង២,១%។ ផ្ទុយមកវិញ តម្លៃត្រកូនកើនឡើងយ៉ាងខ្លាំងគឺ១៨,២% នៅទីជនបទ តែថយចុះ៦,៥%នៅទីប្រជុំជន។ តម្លៃត្រីផ្ទុក កើនឡើង៦,៣% និងធ្លាក់ចុះ៥,៦%នៅទីប្រជុំជន។ ឯស៊ុតកើនឡើង២%នៅទីជនបទ និងធ្លាក់ចុះ២,៣%នៅទីប្រជុំជន។ តម្លៃប្រេងឆាថយចុះ១,១% នៅជនបទ និងកើនឡើង២,១%នៅទីប្រជុំជន។

បម្រែបម្រួលប្រចាំពីរសប្តាហ៍ (%)
សប្តាហ៍ទី១ និងសប្តាហ៍ទី៣ ខែកក្កដា ឆ្នាំ២០២០



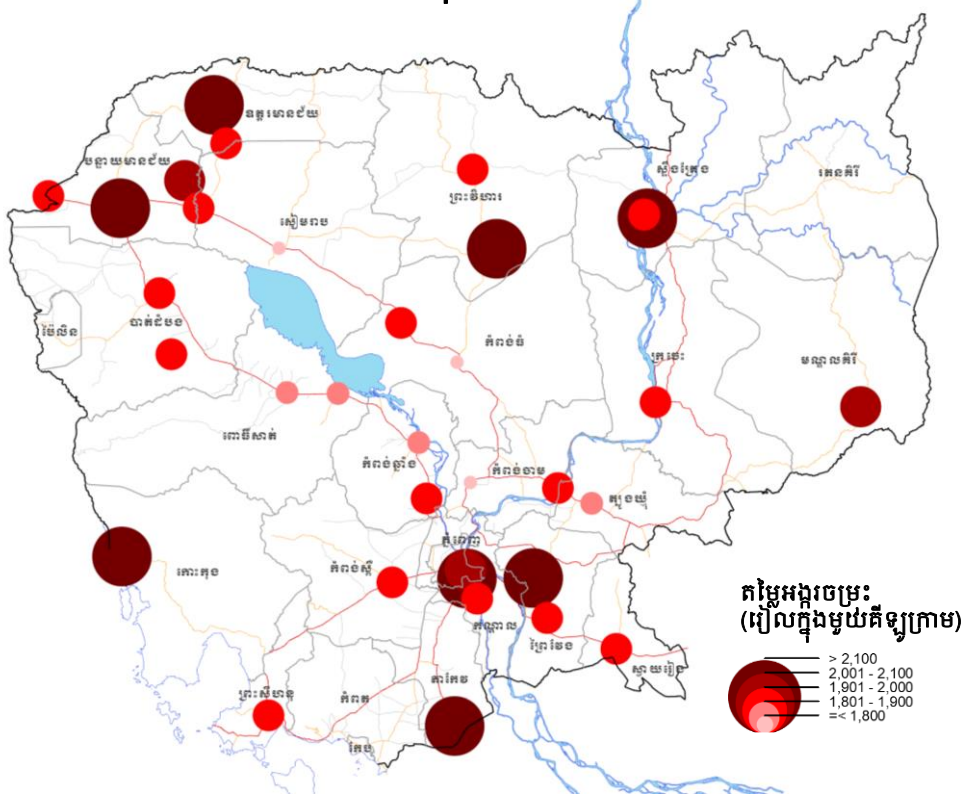
សម្គាល់៖ ទិន្នន័យនេះទទួលបានពីផ្សារចំនួន៤៥។ សូមមើលផ្នែកវិធីសាស្ត្រសម្រាប់ព័ត៌មានលម្អិត។

ថ្នាក់ក្រោមជាតិ៖ និន្នាការតម្លៃអង្ករចម្រុះ និងត្រីផ្ទុក

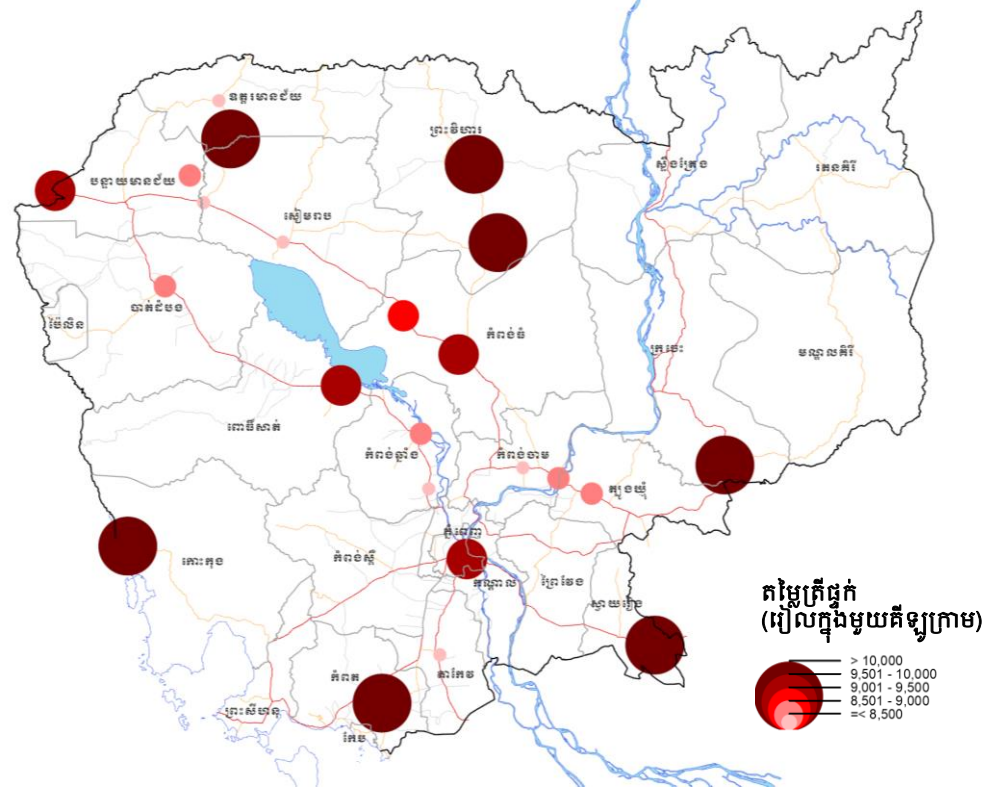
នៅចុងខែកក្កដា ឆ្នាំ២០២០ តម្លៃលក់រាយជាមធ្យម របស់អង្ករចម្រុះ នៅទូទាំងប្រទេស គឺ២.០៥២ រៀល ក្នុងមួយតីឡូក្រាម។ តម្លៃលក់រាយខ្ពស់បំផុត គឺនៅក្នុង ផ្សារសេរីសោភ័ណ្ឌខេត្តបន្ទាយមានជ័យ និងផ្សារតាខ្មៅខេត្តកណ្តាល (២.៧០០ រៀល)។ តម្លៃលក់រាយនៅក្នុងផ្សារសេរីសោភ័ណ្ឌ មិនមានការផ្លាស់ប្តូរទេ បើធៀបនឹងខែមុន តែតម្លៃលក់រាយក្នុងផ្សារតាខ្មៅមានការកើនឡើងគួរឱ្យកត់សម្គាល់បើធៀបនឹងខែមុន ដែលមានតម្លៃតែ (២.៣០០រៀល)។ តម្លៃខ្ពស់ជាងគេបន្ទាប់ (២.៣០០ រៀល) គឺស្ថិតនៅផ្សាររៀងខេត្តព្រះវិហារ ដែលមានតម្លៃដូចគ្នាទៅនឹងខែមុននិងផ្សារសំរោងខេត្តឧត្តរមានជ័យដែលតម្លៃមានការកើនឡើងធៀបនឹងខែមុន។ តម្លៃលក់រាយទាបជាងគេស្ថិតនៅផ្សារផ្ការខេត្តកំពង់ចាម (១.៧០០រៀល) ដែលមានការធ្លាក់ចុះបន្តិចធៀបនឹងខែដើមខែមិថុនា និងដើមខែកក្កដា។

នៅចុងខែកក្កដា ឆ្នាំ២០២០ តម្លៃលក់រាយជាមធ្យម របស់ត្រីផ្ទុក នៅទូទាំងប្រទេសគឺ ៩.៥៣៣ រៀល ក្នុងមួយតីឡូក្រាម។ តម្លៃខ្ពស់ជាងគេបំផុតស្ថិតនៅក្នុងផ្សារដងទងខេត្តកោះកុង (១២.៥០០រៀល) ដែលតម្លៃនេះមានការថយចុះបើធៀបនឹងចុងខែមិថុនា។ តម្លៃខ្ពស់ជាងគេបន្ទាប់ស្ថិតនៅក្នុងផ្សាររៀងខេត្តព្រះវិហារ (១២.០០០ រៀល) ដែលតម្លៃនេះមិនមានការផ្លាស់ប្តូរទេ បើធៀបនឹងចុងខែមិថុនា។ ប៉ុន្តែ តម្លៃត្រីផ្ទុកនៅផ្សារចុងកាល់មានការកើនឡើងពី ១០.០០០ រៀល ក្នុងខែមិថុនា ទៅ ១២.០០០ រៀល ក្នុងខែកក្កដានេះ។ ផ្សារដែលមានតម្លៃត្រីផ្ទុកទាបជាងគេបំផុតគឺ ផ្សារលើខេត្តសៀមរាប (៧.០០០ រៀល) ដែលតម្លៃនេះមានការថយចុះច្រើនបើធៀបនឹងខែមុន។

តម្លៃលក់រាយអង្ករចម្រុះ (ខែកក្កដា ឆ្នាំ២០២០)



តម្លៃលក់រាយត្រីផ្ទុក (ខែកក្កដា ឆ្នាំ២០២០)

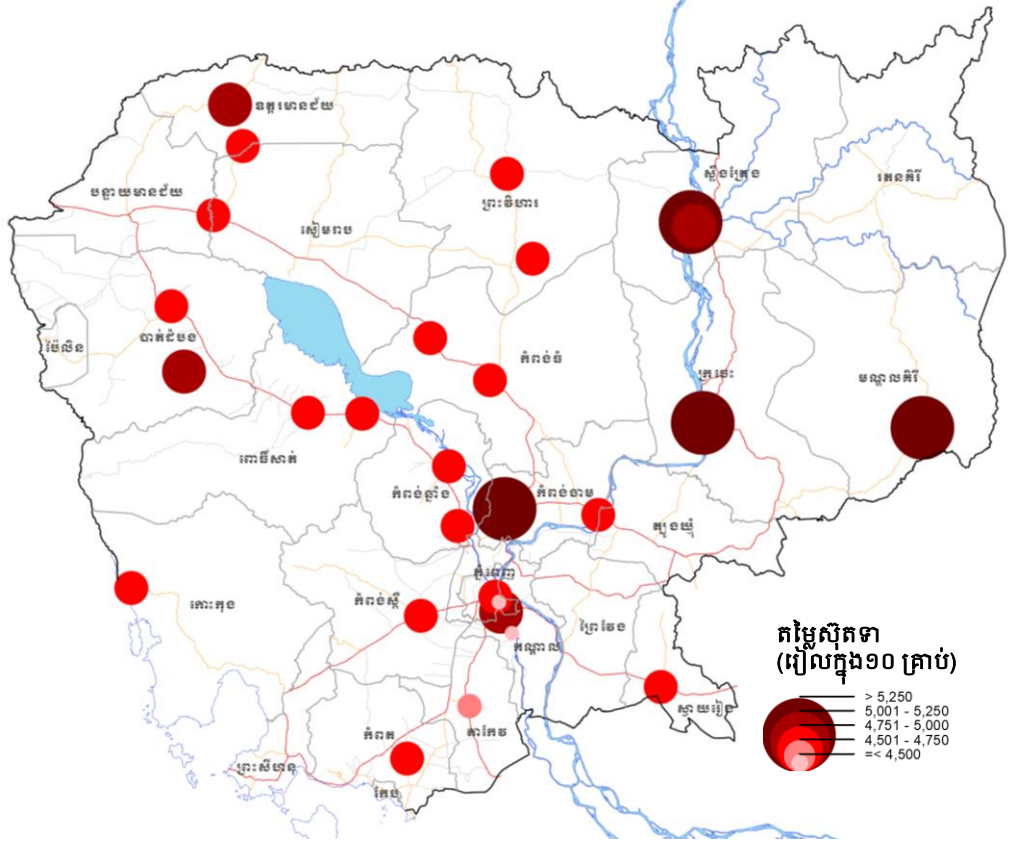


ថ្នាក់ក្រោមជាតិ៖ និន្នាការតម្លៃស៊ីតទា និងប្រេងឆា

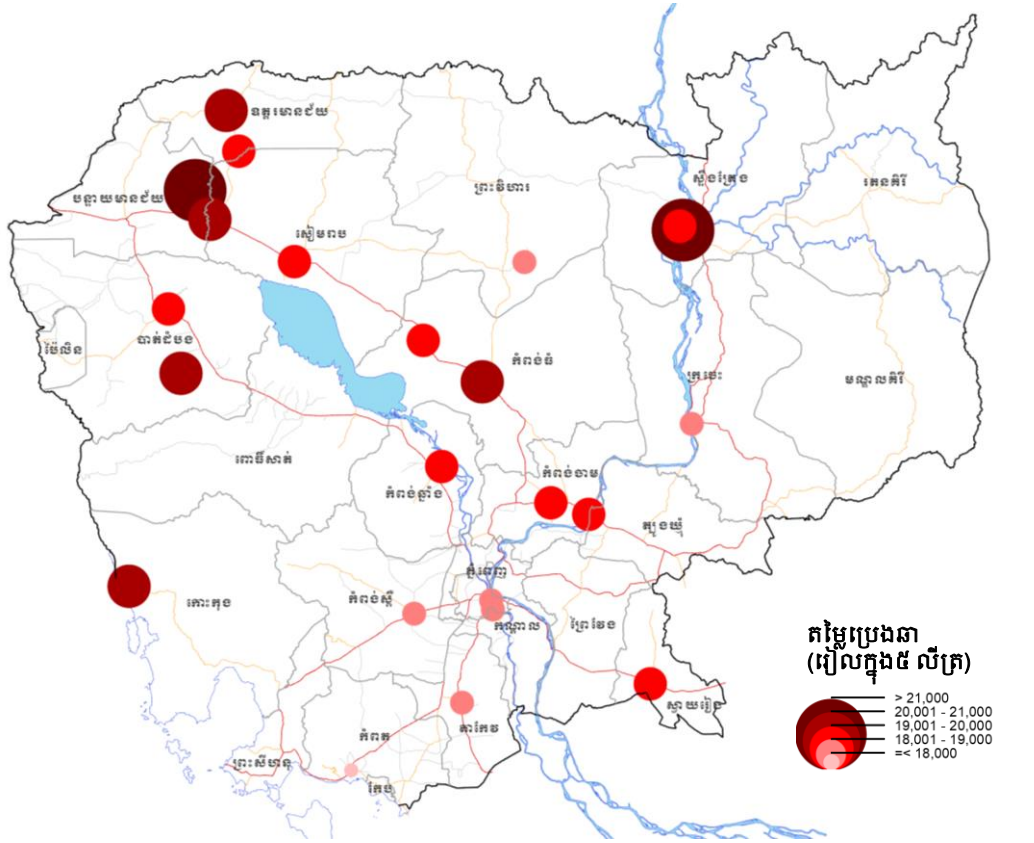
នៅចុងខែកក្កដា ឆ្នាំ២០២០ តម្លៃលក់រាយជាមធ្យម របស់ស៊ីតទា នៅទូទាំងប្រទេស គឺ ៥.០៤៣ រៀលក្នុង១០ គ្រាប់។ តម្លៃលក់រាយខ្ពស់ជាងគេមាននៅផ្សារសែនមនោរម្យខេត្តមណ្ឌលគិរី (៥.៧៥០ រៀល)។ តម្លៃខ្ពស់ជាងគេបន្ទាប់គឺផ្សារសាមគ្គីខេត្តក្រចេះ និងផ្សារចាឡាបរិវាត់ខេត្តស្ទឹងត្រែង (៥.៥០០ រៀល) ដែលតម្លៃនេះមានការធ្លាក់ចុះនៅក្នុងផ្សារសាមគ្គីបើធៀបនឹងខែមុន។ តម្លៃទាបជាងគេបំផុតមាននៅផ្សារព្រែកតូចខេត្តកណ្តាល (៤.៣០០ រៀល)។

នៅចុងខែកក្កដា ឆ្នាំ២០២០ តម្លៃលក់រាយជាមធ្យម របស់ប្រេងឆានៅទូទាំងប្រទេស គឺ ១៨.៩៣១ រៀលក្នុង៥ លីត្រ។ តម្លៃខ្ពស់ជាងគេគឺផ្សារសែនមនោរម្យខេត្តមណ្ឌលគិរី (២២.០០០ រៀល) (ក្នុងខែមិថុនាគ្មានតម្លៃប្រេងឆាត្រូវបានរាយការណ៍ទេ)។ តម្លៃខ្ពស់ជាងគេបន្ទាប់ មាននៅផ្សារស្ទឹងត្រែង ខេត្តស្ទឹងត្រែង (២១.០០០ រៀល) ដែលតម្លៃនេះធ្លាក់ចុះបន្តិចបើធៀបនឹងចុងខែមិថុនា។ តម្លៃទាបជាងគេមាននៅផ្សារសាមគ្គីខេត្តកំពត (១៦.០០០ រៀល) ដែលតម្លៃនេះក៏ធ្លាក់ចុះដែរ បើធៀបនឹងចុងខែមិថុនា។

តម្លៃលក់រាយស៊ីតទា (ខែកក្កដា ឆ្នាំ២០២០)



តម្លៃលក់រាយប្រេងឆា (ខែកក្កដា ឆ្នាំ២០២០)



ពាណិជ្ជកម្ម និងផលិតកម្មក្នុងស្រុក



ផលប៉ះពាល់ពីកូវីដ១៩បណ្តាលឲ្យមានបិទព្រំប្រទល់ប្រទេស និងកំហិតការធ្វើដំណើរកាលពីដើមឆ្នាំ២០២០ ដែលបណ្តាលឲ្យមានការរំខានដល់ការផ្គត់ផ្គង់ផលិតផលនាំចូលទៅឲ្យអ្នកលក់រាយនិងអ្នកទទួលទាន។ យោងលើការវាយតម្លៃហ្វែសពីផលប៉ះពាល់នៃការរីករាលដាលកូវីដ១៩ទៅលើកសិកម្ម និងសន្តិសុខស្បៀងនៅកម្ពុជា ប្រសិនបើមានការកំហិតលើការនាំចូល ដោយសារកូវីដ១៩នៅបន្តនោះ ផលិតផលចំណីមាននឹងធ្លាក់ចុះ២០-៣០% ដោយសារតែខ្វះខាតវត្ថុធាតុដើម។

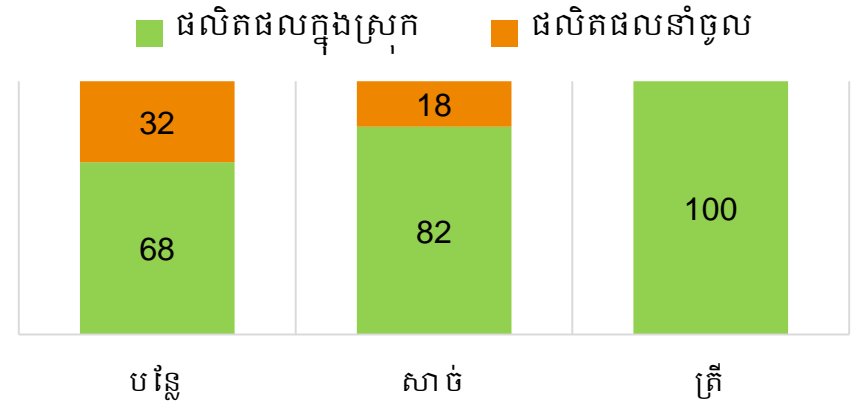
នៅឆ្នាំ២០២០ រំពឹងថាការផ្គត់ផ្គង់បន្លែក្នុងស្រុកអាចបំពេញបាន៦៨%នៃតម្រូវការ (មួយលានតោន) ហើយការផ្គត់ផ្គង់សាច់អាចបំពេញបានប្រហែល៨២%នៃតម្រូវការ (២៩០.០០០តោន)។ ដូច្នេះ បន្លែនិងសាច់ ដែលបាននាំចូលអាចជួយបំពេញបន្ថែមនូវតម្លាភាពនៃតម្រូវការទាំងនេះ។ ផ្ទុយទៅវិញ ផលិតផលត្រីក្នុងស្រុកអាចបំពេញបាន១០០%នៃតម្រូវការ (៨៦៣.៨៩៥តោន) និងសល់សម្រាប់ការនាំចេញ។ ទោះជាយ៉ាងនេះក្តី កម្ពុជានៅតែនាំចូលប្រភេទត្រីផ្សេងៗពីប្រទេសជិតខាង។

ការផ្គត់ផ្គង់អង្ករក្នុងស្រុកគឺលើសពីតម្រូវការ និងសល់សម្រាប់ការនាំចេញ។ នៅឆ្នាំ២០១៩/២០២០ កម្ពុជាផលិតស្រូវលើសសម្រាប់នាំចេញប្រហែល៥,៨លានតោន (គិតជាអង្ករស្មើនឹង ៣,៧លានតោន) ទោះជាផលិតផលស្រូវឆ្នាំនេះតិចជាងឆ្នាំ២០១៨/២០១៩ក៏ដោយ។ សូមមើលឧប្បសម្ព័ន្ធទី៣៖ ផែនទីផ្ទៃដីដាំដុះដំណាំស្រូវ។

យោងលើទិន្នន័យនាំអង្ករចេញរបស់លេខាធិការដ្ឋានច្រកចេញចូលតែមួយបង្ហាញថា បរិមាណអង្ករដែលបាននាំចេញក្នុងរយៈពេល៧ខែដើមឆ្នាំ២០២០នេះមានចំនួន ៤២៦.០៧៣តោន គឺកើនឡើង ៣៨,៣% ធៀបនឹងរយៈពេលដូចគ្នាកាលពីឆ្នាំ២០១៩។ ប្រទេសចិននៅតែជាប្រទេស ដែលស្រូបយកការនាំចូលអង្ករពីកម្ពុជាច្រើនជាងគេ (៣៧%) បន្ទាប់មកគឺសហគមន៍អឺរ៉ុប (៣៤%) ប្រទេសក្នុងតំបន់អាស៊ាន (១៣%) និងប្រទេសផ្សេងៗទៀត (១៦%) (សហព័ន្ធស្រូវអង្ករកម្ពុជាឆ្នាំ២០២០)។

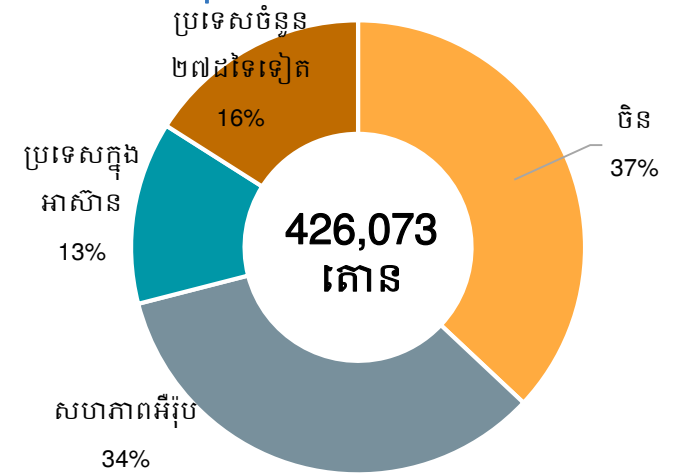
ជារួម នៅក្នុងរយៈពេល៧ខែដើមឆ្នាំ២០២០នេះ ប្រទេសកម្ពុជាបាននាំចេញផលិតផលកសិកម្មសរុបចំនួន២,៦លានតោន។ ផ្អែកតាមរបាយការណ៍របស់ក្រសួងកសិកម្ម រុក្ខាប្រមាញ់ និងនេសាទ ផលិតផលកសិកម្មនាំចេញរួមមាន ស្រូវ ដំឡូងមី គ្រាប់ស្វាយចន្ទី ពោត សណ្តែក ចេក ស្វាយម្ទេស និងម្រេច (ដកស្រង់ដោយកាសែតភ្នំពេញប៉ុស្តិ៍កាលពីថ្ងៃទី៤ខែសីហាឆ្នាំ២០២០)។

ការផ្គត់ផ្គង់ស្បៀងអាហារក្នុងស្រុកក្នុងឆ្នាំ ២០២០



ប្រភព៖ របាយការណ៍អំពីតម្រូវការ និងការផ្គត់ផ្គង់ស្បៀងអាហាររបស់ក្រសួងកសិកម្ម រុក្ខាប្រមាញ់ និងនេសាទ ១៤ មេសា ឆ្នាំ២០២០

ការនាំចេញអង្ករក្នុង៧ខែដំបូង ឆ្នាំ២០២០ និងទិសដៅនាំចេញ



ប្រភព៖ សហព័ន្ធស្រូវអង្ករកម្ពុជា ២០២០

ការឆ្លើយតបផ្នែកនយោបាយសាមគ្គីប្រុង

ដើម្បីធានាការផ្គត់ផ្គង់ក្នុងស្រុកគ្រប់គ្រាន់ ក្នុងកំឡុងពេលដំបៅភាពត្បាតនៃកូវីដ-១៩ រដ្ឋាភិបាលបានចាត់វិធានការក្នុងការធ្វើពាណិជ្ជកម្ម ដូចជា៖ បម្រាមការនាំចេញអង្ករស ស្រូវ និងត្រី ជាបណ្តោះអាសន្ន ការបង្កើតក្រុមការងារត្រួតពិនិត្យតាមដានតម្លៃ និងគ្រប់គ្រងការផ្គត់ផ្គង់ទំនិញយុទ្ធសាស្ត្រមួយចំនួន និងព្រមទាំងតាមដានប្រព័ន្ធស្បៀងបម្រុងជាតិ។ បន្ថែមពីនេះ ក្រសួងកសិកម្ម រុក្ខាប្រមាញ់ និងនេសាទ ក៏បានចេញលិខិតណែនាំដល់មន្ទីរកសិកម្ម ដើម្បីអនុវត្តវិធានការឆ្លើយតបក្នុងការលើកស្ទួយផលិតផលកសិកម្មក្នុងប្រទេសកម្ពុជា។ រដ្ឋាភិបាលបានលើកលែងបម្រាមនៃការនាំចេញអង្ករស និងត្រី នៅថ្ងៃទី២០ ខែឧសភា ឆ្នាំ២០២០។

នៅចុងឆ្នាំ២០១៩ ប្រទេសកម្ពុជា និងប្រទេសចិន បានពិភាក្សាអំពីកិច្ចព្រមព្រៀងការធ្វើពាណិជ្ជកម្ម ដោយសេរី និងមានការចរចាដើម្បីដោះស្រាយបញ្ហានៅសេសសល់ក្នុងដើមឆ្នាំ២០២០។ កិច្ចពិភាក្សានៃកិច្ចព្រមព្រៀងនេះបានបញ្ចប់នាពេលថ្មីនេះ ហើយនឹងចុះហត្ថលេខាក្នុងពេលឆាប់ៗខាងមុខ ហើយរំពឹងទុកថានឹងអាចអនុវត្តនៅដើមឆ្នាំក្រោយ បើយោងតាមក្រសួងពាណិជ្ជកម្ម (ដកស្រង់ដោយការសែតភ្នំពេញប៉ុស្តិ៍ នៅថ្ងៃទី២១ ខែកក្កដា ឆ្នាំ២០២០)។ កិច្ចព្រមព្រៀងនេះនឹងផ្តល់ទីផ្សារនាំចេញដ៏ធំមួយទៀតសម្រាប់ប្រទេសកម្ពុជា ជាពិសេស ផលិតផលកសិកម្ម ដូចជា៖ អង្ករស្វាយ សណ្តែកសៀង ពោត ប្រេងដូង និងដំឡូងមី ដែលបន្ថែមពីលើទីផ្សារសហភាពអឺរ៉ុប និងសហរដ្ឋអាមេរិក។

នៅថ្ងៃទី២៤ ខែមិថុនា រដ្ឋាភិបាល បានផ្សព្វផ្សាយជាផ្លូវការនូវកម្មវិធីជាតិ ជំនួយសាច់ប្រាក់ដល់គ្រួសារក្រីក្រ និងងាយរងគ្រោះក្នុងកំឡុងពេលនៃការរាតត្បាតកូវីដ១៩។ ប្រហែល៥៦០.០០០ គ្រួសារត្រូវបានកំណត់អត្តសញ្ញាណ និងចុះបញ្ជីក្នុងប្រព័ន្ធអត្តសញ្ញាណកម្មគ្រួសារក្រីក្រ ហើយគ្រួសារទាំងនោះទទួលបានជំនួយសាច់ប្រាក់នៅជុំទីមួយក្នុងខែមិថុនា។ នៅចុងខែកក្កដានេះ ប្រមាណជា៥០.០០០គ្រួសារទៀតត្រូវបានកំណត់អត្តសញ្ញាណ តាមរយៈប្រព័ន្ធអត្តសញ្ញាណកម្មគ្រួសារក្រីក្រតាមការស្នើសុំ ហើយរដ្ឋាភិបាល ក៏បានផ្ទេរសាច់ប្រាក់ចំនួន ២៨លានដុល្លារអាមេរិកទៅឲ្យគ្រួសារក្រីក្រសរុបចំនួន៦១០.០០០គ្រួសារផងដែរ។

អង្គការសហប្រជាជាតិ ម្ចាស់ជំនួយ និងបណ្តាញសង្គមស៊ីវិលសម្រាប់ពង្រីកចលនាអាហារូបត្ថម្ភបានធ្វើការយ៉ាងជិតស្និទ្ធជាមួយក្រុមប្រឹក្សាស្តារអភិវឌ្ឍន៍វិស័យកសិកម្ម និងជនបទ ដើម្បីរៀបចំសេចក្តីប្រកាសរួមគ្នាមួយស្តីអំពីសន្តិសុខស្បៀង និងអាហារូបត្ថម្ភក្នុងបរិបទកូវីដ១៩ និងស្វែងរកជំនួយបច្ចេកទេស និងហិរញ្ញវត្ថុសម្រាប់អនុវត្តសកម្មភាពអទិភាពរួមមួយចំនួននៅក្នុងយុទ្ធសាស្ត្រជាតិស្តីពីសន្តិសុខស្បៀងនិងអាហារូបត្ថម្ភលើកទី២ (២០១៩-២០២៣)។ សេចក្តីប្រកាសរួមនេះត្រូវបានផ្សព្វផ្សាយកាលពីថ្ងៃទី១៥ខែមិថុនាឆ្នាំ២០២០។



The Kingdom exported 426,073 tonnes of rice to international markets in the first seven months of this year. © Heng Chivoan

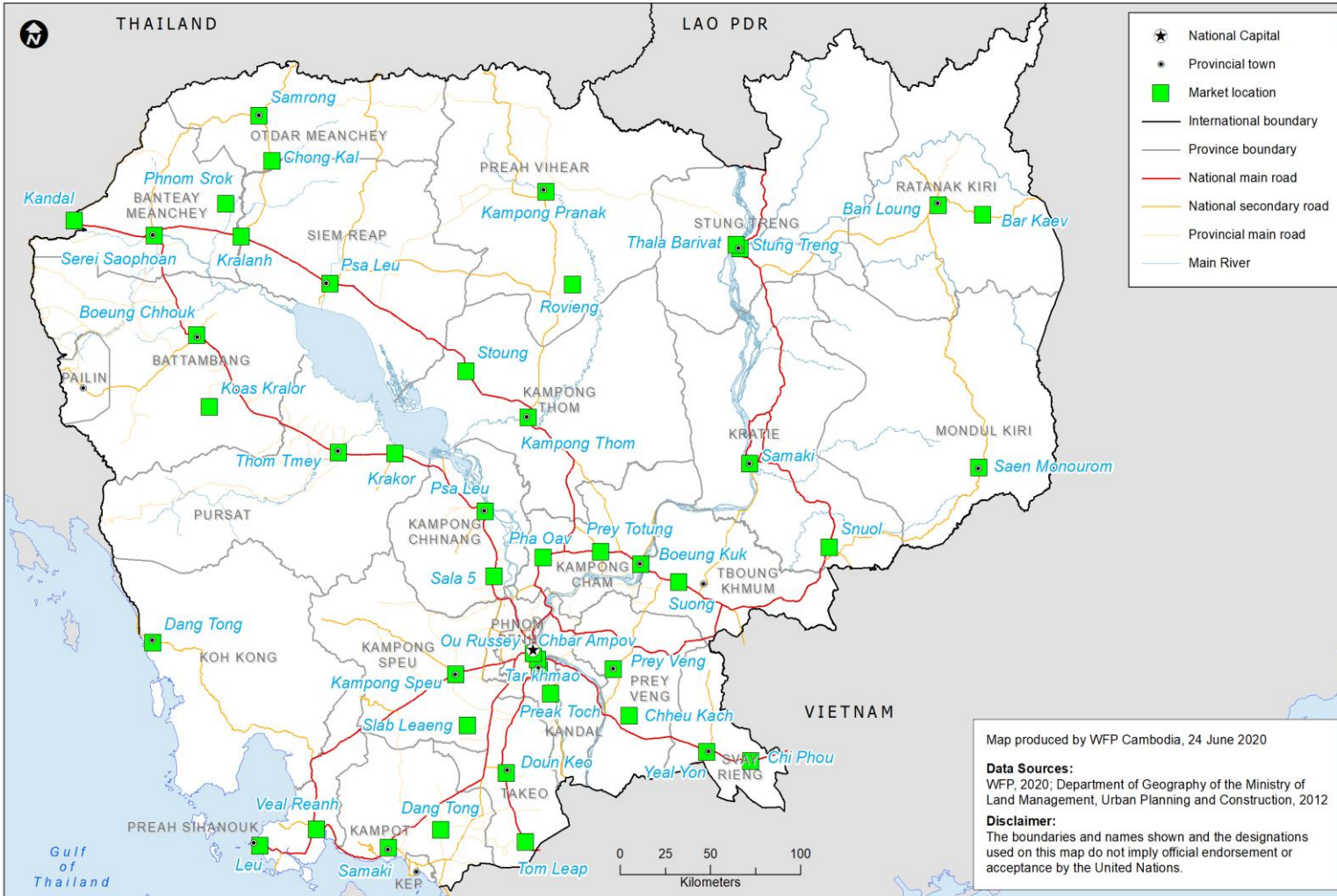


Poor families have begun receiving much-needed equity cards, making them eligible for government subsidies. Facebook

ប្រភព៖ ការសែតភ្នំពេញប៉ុស្តិ៍

វិធីសាស្ត្រ និងទីតាំងផ្សារ

Markets for Remote Data Collection



កម្មវិធីស្បៀងអាហារពិភពលោក ចាប់ផ្តើមតាមដានព័ត៌មានស្បៀងអាហារ នៅតាមបណ្តាផ្សារមួយចំនួនតាមរយៈទូរស័ព្ទតាំងពីខែវិច្ឆិកា ឆ្នាំ២០១៩មកម៉្លេះ។ អ្នកសម្ភាសន៍តាមទូរស័ព្ទដែលបានទទួលការបណ្តុះបណ្តាលច្បាស់លាស់បានទំនាក់ទំនងទៅកាន់អាជីវករនានារៀងរាល់មួយខែម្តង ដើម្បីប្រមូលតម្លៃទំនិញចំនួន៣ប្រភេទ ក្នុងផ្សារចំនួន១៤ក្នុងទីប្រជុំជន និងជនបទនៃខេត្តបាត់ដំបង ខេត្តកំពង់ឆ្នាំង ខេត្តកំពង់ធំ ខេត្តឧត្តរមានជ័យ ខេត្តសៀមរាប ខេត្តព្រះវិហារ និងខេត្តស្ទឹងត្រែង។

ក្រោមកិច្ចសហការជាមួយការិយាល័យទីផ្សារកសិកម្ម នៃក្រសួងកសិកម្ម រុក្ខាប្រមាញ់ និងនេសាទ នៅខែមីនា ឆ្នាំ២០២០ កម្មវិធីស្បៀងអាហារពិភពលោក បានធ្វើការអង្កេតតម្លៃទីផ្សារនៅក្នុងផ្សារចំនួន៣១ទៀត ដើម្បីប្រមូលទិន្នន័យមូលដ្ឋាន និងដើម្បីពង្រីកចំនួនផ្សារគ្របដណ្តប់។ យើងបានប្រមូលតម្លៃមុខទំនិញចំនួន១៦ប្រភេទ និងព័ត៌មានដំណើរការរបស់ផ្សារទាំងនោះផងដែរ។

ចាប់តាំងពីពាក់កណ្តាលខែមេសាមក កម្មវិធីស្បៀងអាហារពិភពលោកបានពង្រីកការតាមដានតម្លៃទីផ្សារតាមរយៈទូរស័ព្ទក្នុងផ្សារចំនួន៤៥ ហើយក៏បានបង្កើនចំនួនប្រមូលទិន្នន័យ ២ដងក្នុងមួយខែផងដែរ។

Food commodity	Unit	Retail Price at current week	% Change of Retail Price 2Week-on-2Week	% Change of Retail Price 4Week-on-4Week
1.1. អង្ករចម្រុះ/ Mixed Rice	Riels/Kg	2,052	▶ 0.3%	▶ 1.8%
2.1. ត្រីផ្ទុក(រស់)/ Snake fish (Live)	Riels/Kg	9,533	▶ 0.0%	▶ 0.3%
2.2. ត្រីប្រា(រស់)/ Trey Pra (Live)	Riels/Kg	6,915	▶ 2.3%	▶ 1.4%
2.3. ត្រីអណ្តែង(រស់)/ Cat fish (Live)	Riels/Kg	7,719	▲ 6.9%	▲ 7.0%
2.4. ត្រីផ្ទុកវៀត/ Dried snake fish	Riels/Kg	26,258	▲ 5.1%	▶ 3.4%
3.1. សាច់ជ្រូក៣ជាន់/ 3-layer pork/Pork with fat	Riels/Kg	21,365	▶ 2.4%	▶ 3.0%
4.1. ស៊ីតទា/Duck egg (Riels/10 eggs)	Riels/10 eggs	5,043	▶ -0.4%	▶ -0.5%
4.2. ស៊ីតទាប្រៃ/Salty/Fermented duck egg	Riels/10 eggs	6,338	▶ -2.0%	▶ 0.7%
5.1. ប្រេងឆា/ Vegetable Oil: Saji ឬ Mongsay ឬ Cailan	Riels/5 litre	18,931	▶ -1.2%	▶ -3.9%
6.1. អំបិលម៉ត់អ៊ីយូត/ Iodized salt	Riels/Kg	1,177	▲ 5.4%	▶ 2.2%
7.1. សណ្តែកដី/ Ground Nut*	Riels/Kg	9,838	▶ 0.9%	▶ 0.9%
8.1. ត្រីកូន/ Morning glory	Riels/Kg	2,452	▲ 7.7%	▲ 9.3%
8.2. ការ៉ុត/ Carrot*	Riels/Kg	3,407	▶ -2.0%	▼ -9.3%
8.3. ស្លឹកបាស/ Ivy gourd leave*	Riels/Kg	3,786	▲ 8.1%	▶ 0.5%
8.4. ស្លឹកម្រុំ/ Moringa leaves*	Riels/Kg	2,625	▼ -17.6%	-
8.5. ត្រីក្រញាញ់/ Chinese spinach*	Riels/Kg	3,787	▼ -20.9%	▼ -8.1%
8.6. ត្រីក្រញាញ់/ Pak Choi*	Riels/Kg	4,037	▼ -20.2%	▼ -18.0%
8.7. ត្រីចង្កឹះ/Chinese flowering cabbage	Riels/Kg	2,688	▼ -20.0%	▼ -21.9%
8.8. ត្រីខៀវ/Mustard Greens*	Riels/Kg	3,450	▼ -19.3%	▶ -4.6%
8.9. ផ្លិដូង/ Amaranthus*	Riels/Kg	3,490	▲ 15.6%	▶ 3.6%
8.10. ស្លឹកងប់/ Ngob leaves*	Riels/Kg	4,107	▶ -3.5%	▲ 6.3%
8.11. ត្រីយរល្អៅ/ Pumpkin leaves*	Riels/Kg	4,179	▼ -6.5%	▲ 27.8%
8.12. ផ្លែល្អៅ/ Pumpkin fruit*	Riels/Kg	2,383	▼ -21.5%	▼ -14.8%
8.13. ឃ្លោក/ Bottle gourd*	Riels/Kg	2,000	-	-
8.14. ត្រីឡាច/ Wax gourd	Riels/Kg	2,117	▶ 1.4%	▼ -13.7%
8.15. ត្រីបង្កង/ Long eggplants	Riels/Kg	2,356	▶ -3.0%	▶ -4.7%
8.16. ត្រីបង្កូយ/ Round eggplants*	Riels/Kg	2,508	▶ -3.1%	▼ -29.8%
8.17. ប៉េងប៉ោ/ Tomatoes*	Riels/Kg	4,194	▲ 13.3%	▲ 15.3%
8.18. ននោងមូល/ Spong gourd	Riels/Kg	2,367	▼ -9.0%	▼ -7.9%
8.19. ននោងជ្រុង/ Ridge Gourd*	Riels/Kg	3,167	▶ -3.1%	▶ -3.0%
8.20. ល្អងខ្ចី/ Green papaya*	Riels/Kg	1,396	▲ 5.5%	▲ 23.6%
8.21. សណ្តែកគូរ/ Long bean	Riels/Kg	2,691	▼ -26.4%	▼ -10.7%
8.22. ត្រីបង្កងចេក/ Banana flower*	Riels/Kg	3,306	▶ 4.4%	▶ -3.8%
8.23. ផ្កាខាត់ណា/ Cauliflower*	Riels/Kg	7,500	▲ 5.7%	▶ 0.0%
8.24. ដើមខាត់ណា/ Chinese Kale*	Riels/Kg	5,600	▶ -4.5%	▼ -15.0%
8.25. ជំទូងពណ៌លឿង/ Orange-flesh Sweet Potatoes*	Riels/Kg	2,400	▲ 12.5%	▼ -11.5%

ឧបសម្ព័ន្ធទី១

បម្រែបម្រួលថ្លៃលក់រាយ (គិតត្រឹមពាក់កណ្តាលខែកក្កដាចុងក្រោយ)

ទិសដៅបម្រែបម្រួលក្នុងរយៈពេល ២សប្តាហ៍ (ឧទាហរណ៍៖ សប្តាហ៍ទី១នៃខែមករា ប្រៀបធៀបនឹង សប្តាហ៍ទី៣នៃខែធ្នូ) និងទិសដៅបម្រែបម្រួលក្នុងរយៈពេល ៤សប្តាហ៍ (ឧទាហរណ៍៖ សប្តាហ៍ទី១នៃខែមករា ប្រៀបធៀបនឹង សប្តាហ៍ទី១នៃខែធ្នូ)៖

- ▲ កើនឡើង នៅពេលភាគរយបម្រែបម្រួលច្រើនជាង ៥%
- ▶ ថេរ នៅពេលភាគរយបម្រែបម្រួលនៅចន្លោះពី ៥% និង -៥%
- ▼ ថយចុះ នៅពេលភាគរយបម្រែបម្រួលតិចជាង -៥%

* តម្លៃនៃស្បៀងអាហារទាំងនេះ ត្រូវបានប្រមូលពីផ្សារក្នុងខេត្តដែលអនុវត្តកម្មវិធីផ្តល់អាហារពេលតាមសាលារៀនដោយប្រើប្រាស់កសិផលពីសហគមន៍។

Food commodity	Unit	Wholesale Price at current week	% Change of Wholesale Price 2Week-on-2Week	% Change of Wholesale Price 4Week-on-4Week
1.1. អង្ករចម្រុះ/ Mixed Rice	Riels/Kg	1,934	▶ 0.9%	▶ 2.3%
2.1. ត្រីផ្ទុក(រស់)/ Snake fish (Live)	Riels/Kg	8,488	▶ -1.2%	▶ 2.4%
2.2. ត្រីប្រា(រស់)/ Trey Pra (Live)	Riels/Kg	6,217	▲ 9.1%	▶ 1.2%
2.3. ត្រីអណ្តែង(រស់)/ Cat fish (Live)	Riels/Kg	7,110	▲ 9.7%	▲ 7.6%
2.4. ត្រីផ្ទុកដៀត/ Dried snake fish	Riels/Kg	24,568	▶ 3.3%	▶ 0.9%
3.1. សាច់ជ្រូក៣ជាន់/ 3-layer pork/Pork with fat	Riels/Kg	19,979	▶ 2.3%	▶ 3.7%
4.1. ស៊ីតទា/Duck egg (Riels/10 eggs)	Riels/10 eggs	4,703	▶ 0.5%	▶ 1.1%
4.2. ស៊ីតទារប្រៃ/Salty/Fermented duck egg	Riels/10 eggs	6,078	▶ 1.0%	▲ 6.8%
5.1. រ៉ូបងឆា/ Vegetable Oil: Saji ឬ Mongsay ឬ Cailan	Riels/5 litre	18,153	▶ -1.8%	▶ -5.0%
6.1. អំបិលម៉ត់អ៊ុយត/ Iodized salt	Riels/Kg	1,004	▶ 2.8%	▶ 2.8%
7.1. សណ្តែកដី/ Ground Nut*	Riels/Kg	9,383	▶ -1.9%	▶ 1.0%
8.1. ត្រកូន/ Morning glory	Riels/Kg	2,019	▶ 3.9%	▲ 6.5%
8.2. ការ៉ុត/ Carrot*	Riels/Kg	2,839	▶ -1.3%	▼ -7.0%
8.3. ស្លឹកបាស/ Ivy gourd leave*	Riels/Kg	3,119	▲ 20.3%	▲ 30.0%
8.4. ស្លឹកម្រុំ/ Moringa leaves*	Riels/Kg	2,333	▼ -13.1%	-
8.5. ត្រកូញាញ់/ Chinese spinach*	Riels/Kg	3,044	▼ -24.6%	▼ -5.8%
8.6. ត្រកូញាញ់/ Pak Choi*	Riels/Kg	3,233	▼ -21.0%	▼ -22.6%
8.7. ត្រកូញាញ់/Chinese flowering cabbage	Riels/Kg	2,196	▼ -22.8%	▼ -25.4%
8.8. ត្រកូញាញ់/Mustard Greens*	Riels/Kg	2,843	▼ -13.1%	▶ 4.5%
8.9. ផ្ទឹមដូង/ Amaranthus*	Riels/Kg	2,698	▲ 16.5%	▶ 2.6%
8.10. ស្លឹកងប់/ Ngob leaves*	Riels/Kg	3,345	▶ -0.6%	▲ 12.1%
8.11. ត្រួយល្អៅ/ Pumpkin leaves*	Riels/Kg	3,369	▼ -9.4%	▲ 21.7%
8.12. ផ្លែល្អៅ/ Pumpkin fruit*	Riels/Kg	1,841	▼ -18.9%	▼ -17.1%
8.13. ឃ្នោត/ Bottle gourd*	Riels/Kg	1,500	-	-
8.14. ត្រឡាច/ Wax gourd	Riels/Kg	1,719	▲ 5.3%	▼ -15.7%
8.15. ត្រប់វែង/ Long eggplants	Riels/Kg	1,963	▶ -2.0%	▼ -10.2%
8.16. ត្រប់ស្រួល/ Round eggplants*	Riels/Kg	1,970	▶ -1.7%	▼ -35.8%
8.17. ប៉េងប៉ោ/ Tomatoes*	Riels/Kg	3,611	▲ 17.8%	▲ 18.7%
8.18. ននោងមូល/ Spong gourd	Riels/Kg	1,954	▼ -7.2%	▼ -10.7%
8.19. ននោងជ្រុង/ Ridge Gourd*	Riels/Kg	2,517	▲ 14.3%	▼ -16.4%
8.20. ល្អងខ្ចី/ Green papaya*	Riels/Kg	1,098	▲ 9.2%	▲ 20.6%
8.21. សណ្តែកគូរ/ Long bean	Riels/Kg	2,146	▼ -30.3%	▼ -8.1%
8.22. ត្រយូងចេក/ Banana flower*	Riels/Kg	2,725	▶ 0.0%	▼ -17.3%
8.23. ផ្កាខាត់ណា/ Cauliflower*	Riels/Kg	6,333	▶ 3.0%	▶ -1.6%
8.24. ដើមខាត់ណា/ Chinese Kale*	Riels/Kg	4,810	▼ -8.8%	▼ -17.7%
8.25. ជំទូងពណ៌លឿង/ Orange-flesh Sweet Potatoes*	Riels/Kg	2,040	▶ 2.6%	▼ -13.8%

ឧបសម្ព័ន្ធទី២

បម្រែបម្រួលតម្លៃលក់ដុំ

(គិតត្រឹមពាក់កណ្តាលខែកក្កដាចុងក្រោយ)

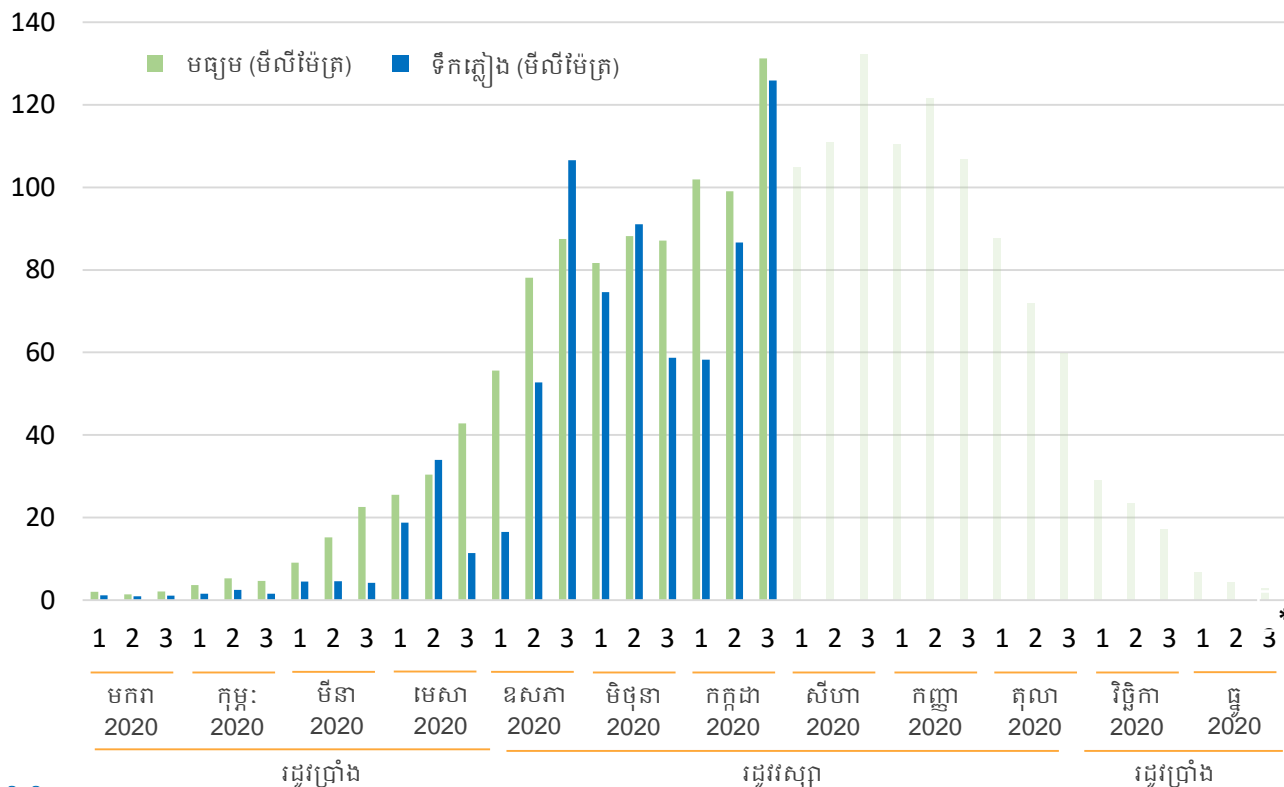
ទិសដៅបម្រែបម្រួលក្នុងរយៈពេល ២សប្តាហ៍ (ឧទាហរណ៍៖ សប្តាហ៍ទី១នៃខែមករា ប្រៀបធៀបនឹង សប្តាហ៍ទី៣នៃខែធ្នូ) និងទិសដៅបម្រែបម្រួលក្នុងរយៈពេល ៤សប្តាហ៍ (ឧទាហរណ៍៖ សប្តាហ៍ទី១នៃខែមករា ប្រៀបធៀបនឹង សប្តាហ៍ទី១នៃខែធ្នូ)៖

- ▲ កើនឡើង នៅពេលភាគរយបម្រែបម្រួលច្រើនជាង ៥%
- ▶ ថេរ នៅពេលភាគរយបម្រែបម្រួលនៅចន្លោះពី ៥% និង -៥%
- ▼ ថយចុះ នៅពេលភាគរយបម្រែបម្រួលតិចជាង -៥%

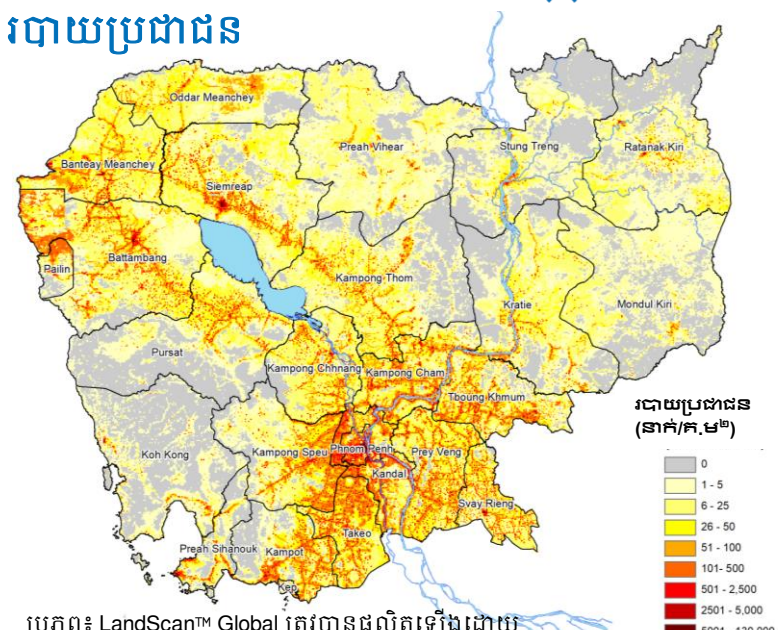
* តម្លៃនៃស្បៀងអាហារទាំងនេះ ត្រូវបានប្រមូលពីផ្សារក្នុងខេត្តដែលអនុវត្តកម្មវិធីផ្តល់អាហារពេលតាមសាលារៀនដោយប្រើប្រាស់កសិផលពីសហគមន៍។

ឧបសម្ព័ន្ធទី៣៖ របាយទឹកភ្លៀង របាយប្រជាជន និងផ្ទៃដីដាំដុះដំណាំស្រូវ

របាយទឹកភ្លៀង បច្ចុប្បន្នភាពត្រឹមខែកក្កដា ឆ្នាំ២០២០



របាយប្រជាជន



ប្រភព៖ LandScan™ Global ត្រូវបានផលិតឡើងដោយ Oak Ridge National Laboratory ឆ្នាំ 2015

ផ្ទៃដីដាំដុះដំណាំស្រូវ



ប្រភព៖ ក្រសួងរៀបចំដែនដី នគរូបនីយកម្ម និងសំណង់ ឆ្នាំ២០០៨

ប្រតិទិនរដូវកាល



*ចំណាំ៖ ខែនីមួយៗនៅលើក្រាហ្វិកត្រូវបានបែងចែកជា៣ដេកាដ (10ថ្ងៃ) មានន័យថាក្នុងមួយខែមាន 3 x 10 ថ្ងៃ ហើយដេកាដនីមួយៗតាងដោយលេខ 1, 2, និង 3 ដូចបង្ហាញលើអ៊ីកូនស៊ីស។

ប្រភព៖ របាយទឹកភ្លៀងពី CHIRPS និងវិភាគដោយ WFP