



World Food Programme



បច្ចុប្បន្នភាពតម្លៃស្បៀងអាហារនៅប្រទេសកម្ពុជា - ខែសីហា ឆ្នាំ២០២០
ផ្ដោតលើ៖ ឥទ្ធិពលនៃកូវីដ១៩លើតម្លៃស្បៀងអាហារ
 ផ្នែកវិភាគ និងធ្វើផែនទីភាពងាយរងគ្រោះនៅក្នុងការិយាល័យប្រចាំប្រទេសកម្ពុជា

SAVING
LIVES
CHANGING
LIVES

បុព្វកថា

ការរាតត្បាតនៃកូវីដ១៩ បានវិវត្តយ៉ាងឆាប់រហ័សពាសពេញពិភពលោក ចាប់តាំងពីដើមឆ្នាំ ២០២០មក។ នៅថ្ងៃទី១១ខែមីនា អង្គការសុខភាពពិភពលោកបានចាត់ទុកកូវីដ១៩ថាជា ជំងឺរាតត្បាតសកល។ ផ្នែកលើអង្គការសុខភាពពិភពលោក គិតត្រឹមថ្ងៃទី៣១ខែសីហានេះ មានករណីឆ្លងកូវីដ១៩ចំនួនច្រើនជាង២៥លាននាក់ និងអ្នកស្លាប់លើសពី៨៤៤.០០០នាក់ នៅទូទាំងពិភពលោក។ នៅប្រទេសកម្ពុជាចាប់តាំងពីរកឃើញមានឆ្លង១ករណីនៅថ្ងៃទី២៧ ខែមករារហូតដល់ថ្ងៃទី៣១ខែសីហានេះមានចំនួនអ្នកឆ្លងកូវីដ១៩សរុបទាំងអស់២៧៤នាក់ និងគ្មានអ្នកស្លាប់ដោយសារជំងឺនេះទេ។

ការរាតត្បាតនៃកូវីដ១៩បានជះឥទ្ធិពលលើសេដ្ឋកិច្ចពិភពលោកយ៉ាងខ្លាំង។ ជំនួញ និងការ ធ្វើដំណើរនានាត្រូវបានហាមឃាត់យ៉ាងតឹងរឹងហើយប្រទេសជាច្រើនរាប់ទាំងប្រទេសកម្ពុ ជា និងប្រទេសដទៃទៀតនៅអាស៊ី បានអនុវត្តវិធានការបិទការចេញចូលប្រទេស ដើម្បីមិន ឲ្យមានការរីករាលដាល។

ដើម្បីស្វែងយល់ថាតើការរាតត្បាតនៃកូវីដ១៩ មានឥទ្ធិពលទៅលើភាពមានស្បៀង និងលទ្ធ ភាពទទួលបានស្បៀងនៅតាមផ្សារនានាក្នុងប្រទេសកម្ពុជា អង្គការស្បៀងអាហារពិភពលោក តាមដានតម្លៃលក់ដុំនិងលក់រាយរបស់ស្បៀងអាហារសំខាន់ៗ (ឧបសម្ព័ន្ធទី១ និងទី២) ដែលលក់នៅក្នុងផ្សារចំនួន៤៥ ទាំងទីប្រជុំជននិងជនបទទូទាំងប្រទេស (សូមមើលព័ត៌មាន លម្អិតនៅផ្នែកវិធីសាស្ត្រ)។ ជាមធ្យម ប្រធានផ្សារ និងអាជីវករចំនួន៣៤០នាក់ត្រូវបាន សម្ភាសន៍ជារៀងរាល់ពីរសប្តាហ៍ តាមរយៈទូរស័ព្ទដែលអនុវត្តដោយក្រុមហ៊ុនចុះកិច្ចសន្យា ជាមួយ WFP ។ បន្ថែមទៅលើតម្លៃ ប្រធានផ្សារក៏ត្រូវបានសម្ភាសន៍ផងដែរដើម្បីវាយតម្លៃពី មុខងាររបស់ទីផ្សារ បញ្ហាផ្គត់ផ្គង់ស្បៀង និងតម្រូវការស្បៀង។ ព័ត៌មានផ្សេងទៀតក៏ត្រូវ បានប្រើ ដើម្បីបកស្រាយលទ្ធផល និងស្វែងយល់ពីបរិបទ។

ការធ្វើបច្ចុប្បន្នភាពខែសីហានេះគឺផ្អែកលើទិន្នន័យ ដែលបានប្រមូលនៅក្នុងសប្តាហ៍ទី១ និង សប្តាហ៍ទី៤នៃខែសីហាឆ្នាំ២០២០ (ការប្រមូលទិន្នន័យជាទូទៅនៅសប្តាហ៍ទី១ និង៣ នៃខែនីមួយៗ តែសប្តាហ៍ទី៣នៃខែសីហានេះជាថ្ងៃឈប់សម្រាកសងថ្ងៃចូលឆ្នាំថ្មីខ្មែរ)។

ប្រព័ន្ធតាមដាននេះគឺផ្អែកលើកិច្ចសហការរយៈពេលវែងរវាង WFP និងការិយាល័យទីផ្សារ កសិកម្មនៃក្រសួងកសិកម្ម រុក្ខាប្រមាញ់ និងនេសាទ។

ទំនាក់ទំនង: Indira Bose indira.bose@wfp.org Yav Long yav.long@wfp.org Chanvibol Choer chanvibol.choeur@wfp.org Vannareth Huoy vannareth.huoy@wfp.org

ព័ត៌មានលម្អិត: <https://www.wfp.org/countries/cambodia>

មាតិកា

- 1. របកគំហើញសំខាន់ៗ 3
- 2. លទ្ធផល
 - ការដំណើរការរបស់ផ្សារ 4
 - ថ្នាក់ជាតិ៖ និន្នាការតម្លៃរយៈពេលវែង 5
 - ថ្នាក់ជាតិ៖ និន្នាការតម្លៃរយៈពេលខ្លី 6
 - ថ្នាក់ក្រោមជាតិ៖ និន្នាការតម្លៃនៅទីប្រជុំជននិងជនបទ 7
 - ថ្នាក់ក្រោមជាតិ៖ និន្នាការតម្លៃអង្ករចម្រុះ និងត្រីផ្ទុក 8
 - ថ្នាក់ក្រោមជាតិ៖ និន្នាការតម្លៃស៊ុតទា និងប្រេងឆា 9
- 3. បរិបទ
 - ពាណិជ្ជកម្ម និងផលិតកម្មក្នុងស្រុក 10
 - ការឆ្លើយតបផ្នែកនយោបាយនាបច្ចុប្បន្ន 11
- 4. វិធីសាស្ត្រ និងទីតាំងផ្សារ 12
- 5. ឧបសម្ព័ន្ធទី១ – បម្រែបម្រួលថ្លៃលក់រាយ 13
- 6. ឧបសម្ព័ន្ធទី២ – បម្រែបម្រួលថ្លៃលក់ដុំ 14
- 7. ឧបសម្ព័ន្ធទី៣ – របាយទឹកភ្លៀង របាយប្រជាជន និងផ្ទៃដីដាំដុះ ដំណាំស្រូវ 15



កូវីដ១៩ ការពិនិត្យមើលជាសកល

ការវាតត្បាតនៃកូវីដ១៩ បានរាលដាលយ៉ាងលឿនចាប់ពីខែមករាមកហើយបានបន្តជះឥទ្ធិពលយ៉ាងខ្លាំងទៅលើសកម្មភាពសេដ្ឋកិច្ចពាសពេញពិភពលោក។ ផ្អែកលើធនាគារពិភពលោក បានព្យាករណ៍ថា សេដ្ឋកិច្ចរបស់ប្រទេសកម្ពុជាមានកំណើនយឺតត្រឹម ២.៥% ក្នុងឆ្នាំ២០២០នេះ។

ចំពោះពាណិជ្ជកម្មស្បៀងក្នុងសកលលោក កូវីដ១៩បានជះឥទ្ធិពលទាំងលើការផ្គត់ផ្គង់និងតម្រូវការ។ ប្រទេសក្នុងតំបន់អាស៊ីអាគ្នេយ៍ជាច្រើនបង្កើនការត្រួតពិនិត្យតាមព្រំដែនរបស់ខ្លួនដែលបានរំខានដល់លំហូរនិងតម្លៃរបស់ស្បៀងអាហារ។ ការបិទការនាំចេញអង្កររបស់រដ្ឋាភិបាលប្រទេសកម្ពុជា ជាបណ្តោះអាសន្ននៅដើមខែមេសា ត្រូវបានបើកឡើងវិញកាលពីថ្ងៃទី២០ខែឧសភា ហើយការនាំអង្ករចេញក្នុងរយៈពេល៨ខែដំបូងនៃឆ្នាំ២០២០នេះ មានចំនួន ០,៤៥ លានតោន គឺកើនឡើង ៣១% បើធៀបនឹងរយៈពេលដូចគ្នាកាលពីឆ្នាំមុន។

ក្នុងរយៈពេល១០ថ្ងៃចុងក្រោយនៃខែសីហា ប្រទេសកម្ពុជាទទួលបានទឹកភ្លៀងជាមធ្យមតិចខ្លាំង បើធៀបនឹងមធ្យមភាគច្រើនឆ្នាំ។ កូនរដូវប្រាំងក្នុងរដូវវស្សាឆ្នាំនេះ បានបំផ្លាញដំណាំស្រូវចំនួន ៧.៦៨៥ ហិកតា។ ទោះយ៉ាងណា នៅខែកញ្ញាខាងមុខរំពឹងនឹងទទួលបានភ្លៀងច្រើន។ តម្រូវការរបស់អតិថិជនរំពឹងថាកើនឡើងក្នុងកំឡុងថ្ងៃយប់សម្រាកសងថ្ងៃចូលឆ្នាំខ្មែរ។



វិភាគនិន្នាការរយៈពេលវែង (វិច្ឆិកា ២០១៩ - សីហា ២០២០)

នៅប្រទេសកម្ពុជា តម្លៃស្បៀងសំខាន់ៗភាគច្រើន មានស្ថេរភាពបង្ហាញរយៈពេល៩ខែកន្លងមកនេះ។ កាលពីចុងខែមីនាដើមខែមេសា តម្លៃស្បៀងបានហាក់ឡើង ហើយតម្លៃទាំងនេះក៏មានលំនឹងវិញនៅខែឧសភា។ ហេតុផលនៃការកើនឡើងនេះទំនងជាទាក់ទងនឹងការកើនឡើងនូវករណីឆ្លងកូវីដ១៩ និងការបិទព្រំដែន ដែលកំហិតដល់ការធ្វើពាណិជ្ជកម្មឆ្លងកាត់ព្រំដែន។ ចាប់តាំងពីខែឧសភាមក ស្បៀងអាហារមួយចំនួន ដូចជា៖ អង្ករចម្រុះ ត្រីផ្ទក់ និងស៊ុតទា មានតម្លៃថេរ ខណៈតម្លៃប្រេងធាមាននិន្នាការធ្លាក់ចុះបន្តិចនៅខែមិថុនា និងកក្កដា តែកើនឡើងវិញនៅខែសីហា។ តម្លៃប្រេងធាមានការប្រែប្រួលជាបន្តបន្ទាប់តាំងពីខែឧសភាមក ចំណែកសាច់ជ្រូកបីជាន់ មាននិន្នាការកើនឡើងជាបន្តបន្ទាប់រហូតដល់សប្តាហ៍ទី១នៃខែសីហានេះ ហើយវាក៏មានតម្លៃថយចុះមកវិញ។

ផ្សារកំប៉ុស្តដំណើរការល្អផងដែរ ក្នុងរយៈពេលកន្លងមកនេះ។ នៅចុងខែសីហា ៤០% នៃប្រធានផ្សារបានរាយការណ៍ថាចំនួនអតិថិជនមកកាន់ផ្សារក្នុងពីរសប្តាហ៍កន្លងទៅនេះមិនមានការប្រែប្រួលទេ ទោះបីជា ៣៦% រាយការណ៍ថាមានការថយចុះតិចតួច រីឯ ២០% រាយការណ៍ថាមានកំណើនតិចតួច និង៤% រាយការណ៍ថាមានកំណើនខ្លាំង។ បន្ថែមពីនេះ ប្រធានផ្សារចំនួន ៩២% បានរាយការណ៍ថា មិនមានបញ្ហាផ្នែកផ្គត់ផ្គង់ទេ ក្នុងខណៈ ១% រាយការណ៍ថាមានបញ្ហាផ្គត់ផ្គង់ និង ៧% រាយការណ៍ថាតម្លៃនៃការផ្គត់ផ្គង់កើនឡើង។



បម្រែបម្រួលថ្លៃស្បៀងប្រចាំខែ (កក្កដា-សីហា ២០២០)

នៅខែសីហានេះ តម្លៃស្បៀងភាគច្រើនមានស្ថេរភាព ខណៈតម្លៃបន្លែភាគច្រើនមានការកើនឡើងខ្លាំងចាប់តាំងពីខែមុន។ ដូចជា៖ ត្រកូនកើនឡើង ១៧,២% គ្រាប់វែងកើនឡើង៨,៤% និងសណ្តែកគូរកើនឡើង៨%

តម្លៃស្បៀងសំខាន់ៗ ដូចជា៖ អង្ករ ត្រីផ្ទក់រស់ សាច់ជ្រូក ស៊ុតទា ប្រេងធា និងត្រកូន នៅទីប្រជុំជនមានតម្លៃខ្ពស់ជាងនៅជនបទ។ តម្លៃស្បៀងនៅក្នុងតំបន់ទាំង២មានការប្រែប្រួលមិនដូចគ្នាទេ។ ទោះយ៉ាងណាក៏ដោយ ស្បៀងភាគច្រើនក្នុងតំបន់ទាំង២មានស្ថេរភាពល្អ លើកលែងតែត្រីផ្ទក់រស់ ដែលថយចុះ ៨,៣% នៅទីប្រជុំជន និងត្រកូនកើនឡើង ៦,៨% នៅជនបទ។

តម្លៃស្បៀងមួយចំនួនដូចជា៖ អង្ករចម្រុះ ត្រីផ្ទក់រស់ ស៊ុតទា និងប្រេងធានៅតាមបណ្តាខេត្តដាច់ស្រយាល ដែលមានដង់ស៊ីតេប្រជាជនទាប (ឧបសម្ព័ន្ធនាម) ដូចជាខេត្តកោះកុង និងខេត្តនៅតំបន់ភ្នំភាគខាងជើង និងឥសាន្ត មានតម្លៃថ្លៃជាងបណ្តាខេត្តដទៃ។

ការប្រែប្រួលតម្លៃស្បៀងតាមរដូវកាលនឹងកើតមានបន្ថែមទៀត ក្នុងកំឡុងប៉ុន្មានខែខាងមុខនេះ ដោយសារការចូលមកដល់នៃរដូវវស្សាឆ្នាំនេះ យឺតខុសធម្មតា (ឧបសម្ព័ន្ធនាម) និងស្ថានភាពរាំងស្ងួតដែលបានកើតតាមបណ្តាខេត្តមួយចំនួន។

សន្និដ្ឋាន៖ ខណៈមានការកើនឡើងនូវតម្លៃលក់រាយស្បៀងអាហារស្រស់ៗមួយចំនួននៅចុងខែមីនាឬដើមខែមេសាឆ្នាំ២០២០នោះ ចាប់ពីខែឧសភា ការប្រែប្រួលតម្លៃទាំងនោះបានថយចុះច្រើន ហើយវាចាប់មានស្ថេរភាព ស្ថិតក្នុងបម្រែបម្រួលតាមរដូវកាលចំពោះស្បៀងអាហារមួយចំនួនក្នុងប្រទេសកម្ពុជា។ ផ្សារនានាក៏មានដំណើរការល្អផងដែរ ទោះបីជាចំនួនអ្នកឆ្លងកូវីដ១៩ មានការកើនឡើងបន្តិចចន្លោះពីថ្ងៃទី២២ឧសភានិងថ្ងៃទី៣១សីហាក៏ដោយ។ កន្លងមកនេះ ការជះឥទ្ធិពលរបស់កូវីដ១៩ ទៅលើសន្តិសុខស្បៀងគឺទំនងជាកើតចេញមកពីផ្នែកតម្រូវការ ដែលគ្រួសារជាច្រើនកំពុងរងផលប៉ះពាល់ផ្នែកសេដ្ឋកិច្ច ដោយសារបាត់បង់មុខរបរ និងប្រាក់ចំណូល ដែលនាំមកនូវការកំហិតលទ្ធភាពរបស់ពួកគេក្នុងការទទួលបានស្បៀងអាហារដែលមានអាហារូបត្ថម្ភគ្រប់គ្រាន់និងចម្រុះមុខ។ ដើម្បីឆ្លើយតបនឹងបញ្ហានេះ រដ្ឋាភិបាលបានដំណើរការកម្មវិធីឧបត្ថម្ភសាច់ប្រាក់ដល់គ្រួសារក្រីក្រប្រមាណ៦៦៨,០០០គ្រួសារចាប់ពីខែមិថុនាដល់ខែសីហា២០២០។

ការដំណើរការរបស់ផ្សារ

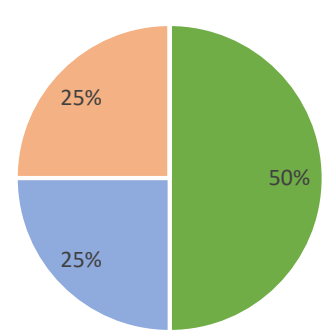


ប្រធានផ្សារនៅតាមបណ្តាផ្សារដែលបានតាមដានតម្លៃនៅក្នុងប្រទេសកម្ពុជាត្រូវបានសម្ភាសន៍នៅសប្តាហ៍ទី១ និងសប្តាហ៍ទី៤នៃខែសីហា*។ ប្រធានផ្សារ ដែលបានសម្ភាសន៍ទាំងអស់ បានរាយការណ៍ថាផ្សារបានបើកដំណើរការធម្មតា។

ជារួម ចំនួនអតិថិជនមកកាន់ទីផ្សារនៅដើមខែសីហាមិនមានការប្រែប្រួលទេធៀបនឹងចុងខែកក្កដា ហើយស្ថានភាពនេះនៅតែបន្តដល់ចុងខែសីហា ដែលប្រធានផ្សារភាគច្រើនរាយការណ៍ថាចំនួននៅថេរ។ នៅចុងខែសីហា ប្រធានផ្សារចំនួន៣៦% បានរាយការណ៍ថាចំនួនអតិថិជនមានការថយចុះតិចតួច និង២០% ប្រាប់ថាចំនួនអតិថិជនមានកើនឡើងតិចតួច ហើយ ៤០% ទៀតប្រាប់ថាចំនួនអតិថិជនមិនមានការប្រែប្រួល។ ប្រៀបធៀបទៅនឹងដើមខែសីហា ប្រធានផ្សារចំនួន ២៥% បានរាយការណ៍ថាមានការកើនឡើងតិចតួចនូវចំនួនអតិថិជន ហើយ ២៥% ប្រាប់ថាមានចំនួនអតិថិជនថយចុះបន្តិច និង៥០% ប្រាប់ថាគ្មានការប្រែប្រួលនូវចំនួនអតិថិជនទេ។

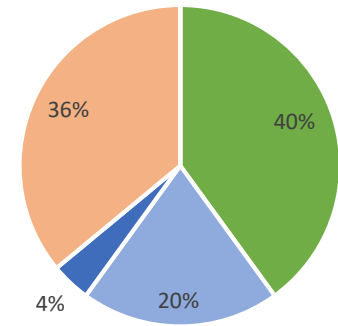
ការផ្គត់ផ្គង់ស្បៀងអាហារលើទីផ្សារដំណើរការជាធម្មតា។ នៅចុងខែសីហា ៩២% នៃប្រធានផ្សារ បានរាយការណ៍ថាមិនមានបញ្ហាផ្នែកផ្គត់ផ្គង់ស្បៀងអាហារទេ ធៀបនឹង៨៣% នៅដើមខែសីហា។ នៅចុងខែសីហានេះ មានប្រធានផ្សារតិចតួចរាយការណ៍ថាមានបញ្ហាផ្នែកផ្គត់ផ្គង់ ហើយ ៧% បានរាយការណ៍ថាតម្លៃនៃការផ្គត់ផ្គង់មានការកើនឡើង។

បម្រែបម្រួលនៃចំនួនអតិថិជនមកផ្សារក្នុងរយៈពេល ៣សប្តាហ៍ក្នុងខែសីហា ឆ្នាំ២០២០



- គ្មានបញ្ហាទេ
- បាទ/ចាស កើនឡើងតិចតួច
- បាទ/ចាស កើនឡើងខ្លាំង
- បាទ/ចាស ធ្លាក់ចុះតិចតួច
- បាទ/ចាស ធ្លាក់ចុះខ្លាំង
- មិនដឹង

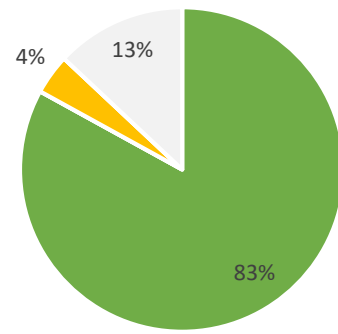
ខែសីហា ឆ្នាំ២០២០, សប្តាហ៍ ១ (ចំនួនសំណាក = ១៦)



- គ្មានបញ្ហាទេ
- បាទ/ចាស កើនឡើងតិចតួច
- បាទ/ចាស កើនឡើងខ្លាំង
- បាទ/ចាស ធ្លាក់ចុះតិចតួច
- បាទ/ចាស ធ្លាក់ចុះខ្លាំង
- មិនដឹង

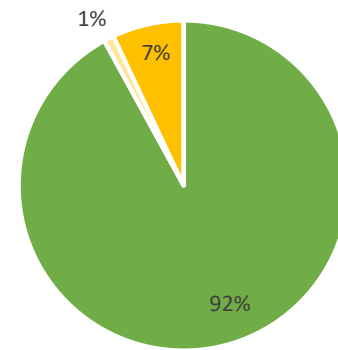
ខែសីហា ឆ្នាំ២០២០, សប្តាហ៍ ៤ (ចំនួនសំណាក = ២៥)

បម្រែបម្រួលនៃការផ្គត់ផ្គង់ស្បៀងអាហារក្នុងរយៈពេល ៣សប្តាហ៍ក្នុងខែសីហា ឆ្នាំ២០២០



- គ្មានបញ្ហាទេ
- បាទ/ចាស ដាច់ការផ្គត់ផ្គង់
- បាទ/ចាស ការផ្គត់ផ្គង់ថយចុះ
- បាទ/ចាស តម្លៃកើនឡើង
- បាទ/ចាស ធ្លាក់ចុះគុណភាព
- មិនដឹង

ខែសីហា ឆ្នាំ២០២០, សប្តាហ៍ ១ (ចំនួនសំណាក = ១៦)



- គ្មានបញ្ហាទេ
- បាទ/ចាស ដាច់ការផ្គត់ផ្គង់
- បាទ/ចាស ការផ្គត់ផ្គង់ថយចុះ
- បាទ/ចាស តម្លៃកើនឡើង
- បាទ/ចាស ធ្លាក់ចុះគុណភាព
- មិនដឹង

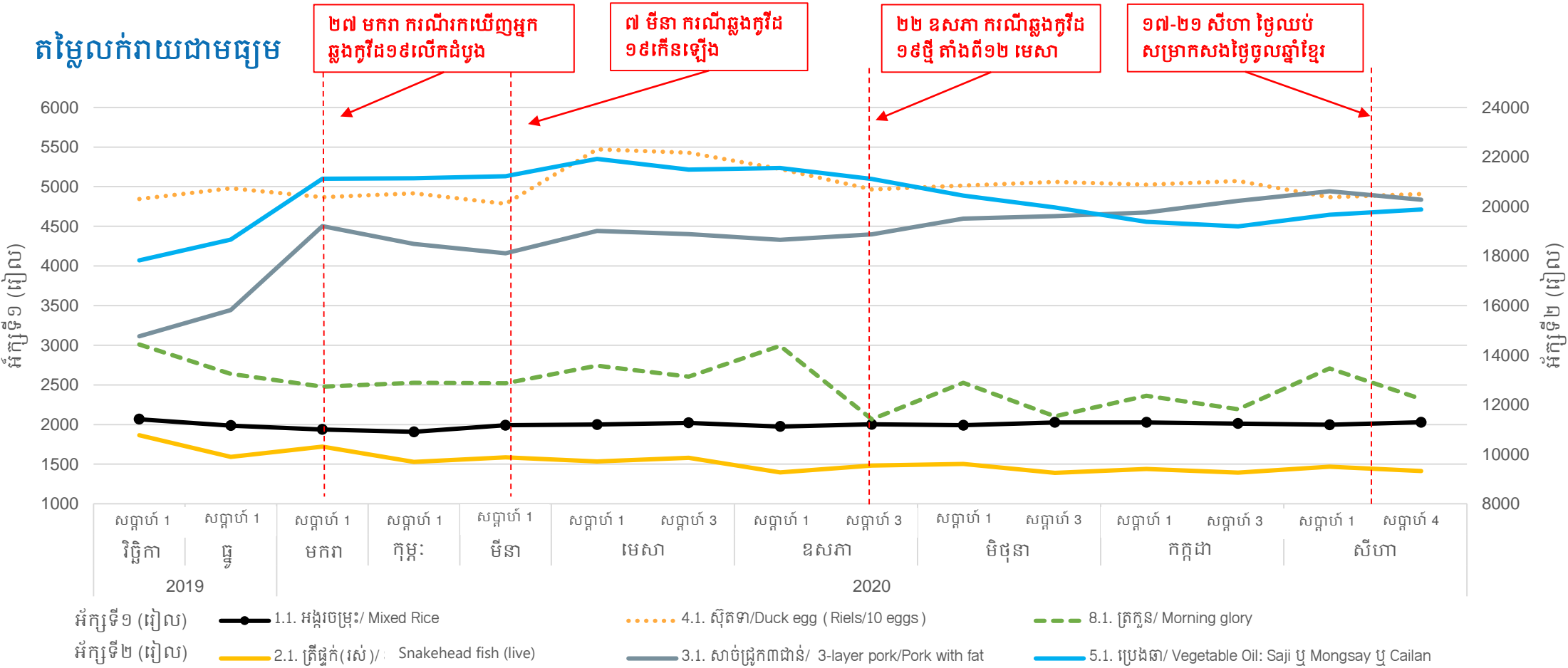
ខែសីហា ឆ្នាំ២០២០, សប្តាហ៍ ៤ (ចំនួនសំណាក = ២៥)

* ប្រតិបត្តិករសម្ភាសន៍តាមទូរស័ព្ទ មិនអាចទំនាក់ទំនងទៅប្រធានផ្សារទាំងអស់បានទេ ក្នុងអំឡុងពេលប្រមូលទិន្នន័យ។

ថ្នាក់ជាតិ៖ និន្នាការតម្លៃរយៈពេលវែង

និន្នាការតម្លៃរយៈពេលវែងនៃស្បៀងអាហារ ដែលប្រជាជនទទួលបានជាទូទៅចំនួន៦ ប្រភេទ (អង្ករចម្រុះ ស៊ុតទា ត្រកូន** ត្រីផ្ទុក សាច់ជ្រូក និងប្រេងឆា) នៅតាមផ្សារទីប្រជុំជននិងផ្សារជនបទចំនួន១៥*** នៅក្នុងខេត្តចំនួន៧ (បាត់ដំបង កំពង់ឆ្នាំង កំពង់ធំ ឧត្តរមានជ័យ សៀមរាប ព្រះវិហារ និងស្ទឹងត្រែង) បង្ហាញថា ខណៈតម្លៃហាក់ឡើងបន្តិចកាលពីដើមខែមេសានោះ រហូតដល់ខែសីហានេះតម្លៃមានស្ថេរភាពបង្អួរ។ តម្លៃអង្ករចម្រុះ ត្រីផ្ទុក និងស៊ុតទា នៅក្នុងខែសីហានេះ គឺមិនប្រែប្រួលទេ ខណៈតម្លៃប្រេងឆា មាននិន្នាការកើនឡើងទាំងនៅដើមខែ និងចុងខែសីហានេះ។ តម្លៃត្រកូនឡើងខ្ពស់នៅដើមខែសីហា បន្ទាប់មកក៏ធ្លាក់ចុះបន្តិចវិញនៅចុងខែ។ និន្នាការតម្លៃនេះគឺស្របគ្នានឹងការប្រែប្រួលតម្លៃនៃបន្លែនានា។ ផ្ទុយទៅវិញ តម្លៃសាច់ជ្រូកនៅចុងខែសីហាមាននិន្នាការធ្លាក់ចុះបន្តិច តែតម្លៃនេះនៅតែខ្ពស់ចាប់តាំងពីចុងខែឧសភាមក។ សូមអានឧបសម្ព័ន្ធទី១ និងទី២ សម្រាប់តម្លៃស្បៀងអាហារផ្សេងៗទៀត។

តម្លៃលក់រាយជាមធ្យម



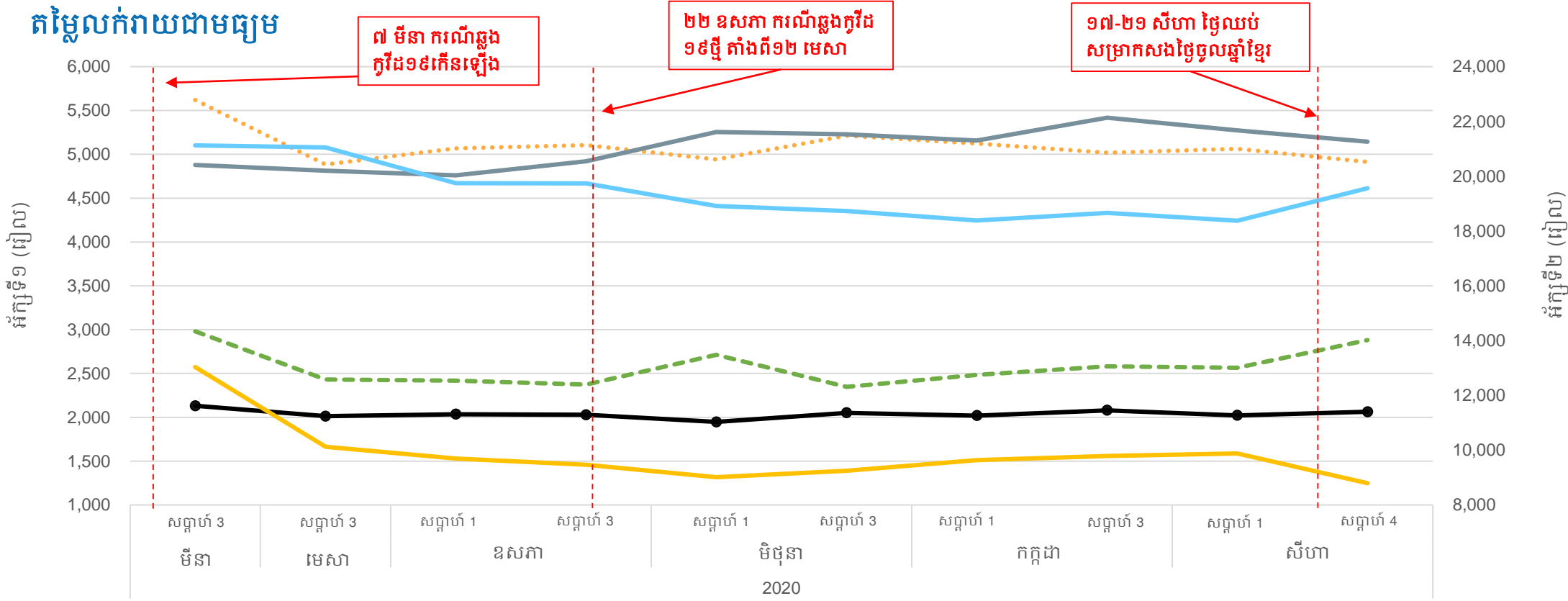
** ត្រកូនគឺបន្លែដែលត្រូវបានទទួលបានជាទូទៅនៅប្រទេសកម្ពុជា ហើយនិន្នាការតម្លៃរបស់វាមិនបង្ហាញពីការឡើងចុះតម្លៃបន្ថែមផ្សេងទៀតនៅក្នុងឧបសម្ព័ន្ធនោះទេ។

*** ទិន្នន័យនេះគឺទទួលបានពី១៥ផ្សារដែលបានតាមដានតម្លៃចាប់តាំងពីខែវិច្ឆិកា ឆ្នាំ២០១៩។ សូមមើលផ្នែកវិធីសាស្ត្រសម្រាប់ព័ត៌មានលម្អិត។

ថ្នាក់ជាតិ៖ និន្នាការតម្លៃរយៈពេលខ្លី

និន្នាការតម្លៃរយៈពេលខ្លីនៃស្បៀងអាហារ ដែលបានទទួលទានជាទូទៅចំនួន៦ ប្រភេទ (អង្ករចម្រុះ ស៊ុតទា ត្រកូន** ត្រីផ្ទុក សាច់ជ្រូក និងប្រេងឆា) នៅតាមផ្សារទីប្រជុំជន និងផ្សារជនបទចំនួន៣១*** នៅក្នុងខេត្តចំនួន១៦ (បន្ទាយមានជ័យ កំពង់ចាម ត្បូងឃ្មុំ កំពង់ស្ពឺ កំពត កណ្តាល កោះកុង ព្រះសីហនុ ក្រចេះ ភ្នំពេញ ព្រៃវែង ពោធិសាត់ មណ្ឌលគិរី រតនគិរី ស្វាយរៀង និងតាកែវ) បង្ហាញថា តម្លៃស្បៀងភាគច្រើន មានស្ថេរភាពនៅចន្លោះពីចុងខែមេសារហូតដល់ដើមខែឧសភា តែមានការប្រែប្រួលតិចតួចតាំង ខែមិថុនា មក។ នៅចុងខែសីហានេះ តម្លៃអង្ករចម្រុះនៅថេរ ខណៈតម្លៃប្រេងឆា និងត្រកូនបានកើនឡើង ហើយតម្លៃត្រីផ្ទុក ស៊ុតទា និងសាច់ជ្រូក បានធ្លាក់ចុះ។ សូមអាន ឧបសម្ព័ន្ធទី១ និងទី២ សម្រាប់តម្លៃស្បៀងអាហារផ្សេងៗទៀត។

តម្លៃលក់រាយជាមធ្យម



- អ័ក្សទី១ (រៀល)
 - 1.1. អង្ករចម្រុះ/ Mixed Rice
 - 4.1. ស៊ុតទា/Duck egg (Riels/10 eggs)
 - 8.1. ត្រកូន/ Morning glory
- អ័ក្សទី២ (រៀល)
 - 2.1. ត្រីផ្ទុក(រស់) Snakehead fish (live)
 - 3.1. សាច់ជ្រូក៣ជាន់/ 3-layer pork/Pork with fat
 - 5.1. ប្រេងឆា/ Vegetable Oil: Saji ឬ Mongsay ឬ Cailan

** ត្រកូនគឺបន្លែដែលត្រូវបានទទួលទានជាទូទៅនៅប្រទេសកម្ពុជា ហើយនិន្នាការតម្លៃរបស់វាមិនបង្ហាញពីការឡើងចុះតម្លៃបន្លែផ្សេងទៀតនៅក្នុងឧបសម្ព័ន្ធនោះទេ។

***ទិន្នន័យនេះទទួលបានពីចំនួនផ្សារដែលបានពង្រីកបន្ថែមសម្រាប់តាមដានតម្លៃចាប់តាំងពីខែមីនាឆ្នាំ២០២០។ សូមមើលផ្នែកវិធីសាស្ត្រសម្រាប់ព័ត៌មានលម្អិត។

ថ្នាក់ក្រោមជាតិ៖ និន្នាការតម្លៃនៅទីប្រជុំជននិងជនបទ

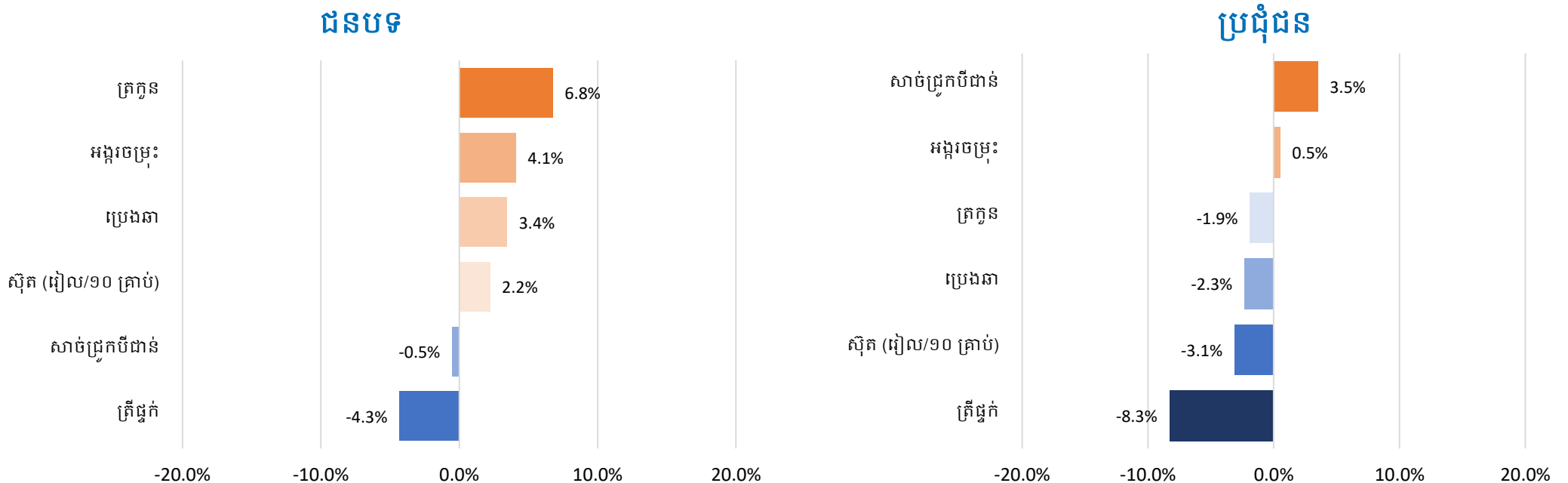


នៅសប្តាហ៍ទី៤ ខែសីហា និន្នាការតម្លៃអង្ករចម្រុះ ត្រីផ្ទុក សាច់ជ្រូកបីជាន់ ស៊ុតទា ប្រេងឆា និងត្រកូន នៅទីប្រជុំជនមានតម្លៃខ្ពស់ជាងតម្លៃនៅជនបទ។

បម្រែបម្រួលតម្លៃអង្ករចម្រុះ និងត្រីផ្ទុកនៅទីជនបទ និងទីប្រជុំជនគឺមាននិន្នាការដូចគ្នា ហើយអង្ករមាននិន្នាការកើនឡើង និងត្រីផ្ទុកមាននិន្នាការធ្លាក់ចុះ។ ចំណែកបម្រែបម្រួលតម្លៃសាច់ជ្រូក ស៊ុតទា ត្រកូន និងប្រេងឆាវិញគឺមាននិន្នាការមិនដូចគ្នាទេរវាងជនបទ និងទីប្រជុំជន។ តម្លៃត្រកូន និងត្រីផ្ទុកមានការប្រែប្រួលខ្លាំងជាងគេ គឺតម្លៃត្រកូននៅជនបទកើនឡើងលើសពី៥% តែវាធ្លាក់ចុះបន្តិចនៅទីប្រជុំជន បើធៀបនឹងដើមខែសីហា។ ចំណែក តម្លៃត្រីផ្ទុកបានធ្លាក់ចុះទាបជាង៥%នៅទីប្រជុំជន។

នៅចន្លោះសប្តាហ៍ទី១ និងទី៤នៃខែសីហានេះ តម្លៃអង្ករចម្រុះនៅទីជនបទកើនឡើង៤,១% និងទីប្រជុំជនកើនឡើង០,៥% ហើយតម្លៃត្រីផ្ទុកបានធ្លាក់ចុះ ៤,៣% នៅជនបទ និង ៨,៣% នៅទីប្រជុំជន។ ផ្ទុយមកវិញ តម្លៃត្រកូនកើនឡើង៦,៨% នៅទីជនបទ តែថយចុះ១,៩%នៅទីប្រជុំជន។ តម្លៃស៊ុតទាកើនឡើង២,២% និងប្រេងឆាកើនឡើង៣,៤% នៅជនបទ តែធ្លាក់ចុះ៣,១% និង ២,៣% រៀងគ្នា នៅទីប្រជុំជន។ ចំណែក ស៊ុតទាកើនឡើង២%នៅទីជនបទ ប៉ុន្តែវាធ្លាក់ចុះ២,៣%នៅទីប្រជុំជន។ តម្លៃសាច់ជ្រូកថយចុះ០,៥% នៅជនបទ ប៉ុន្តែវាកើនឡើង៣,៥% នៅទីប្រជុំជន។

បម្រែបម្រួលប្រចាំពីរសប្តាហ៍ (%) សប្តាហ៍ទី១ និងសប្តាហ៍ទី៤ នៃខែសីហា ឆ្នាំ២០២០



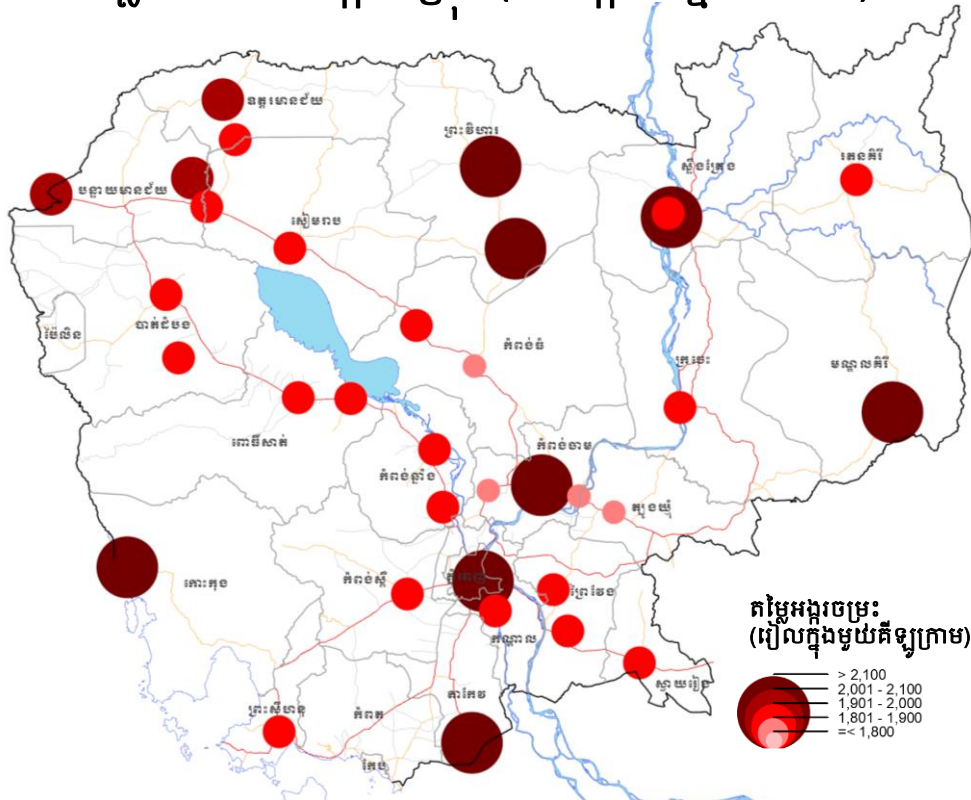
សម្គាល់៖ ទិន្នន័យនេះទទួលបានពីផ្សារចំនួន៤៥។ សូមមើលផ្នែកវិធីសាស្ត្រសម្រាប់ព័ត៌មានលម្អិត។

ថ្នាក់ក្រោមជាតិ៖ និន្នាការតម្លៃអង្ករចម្រុះ និងត្រីដូក់

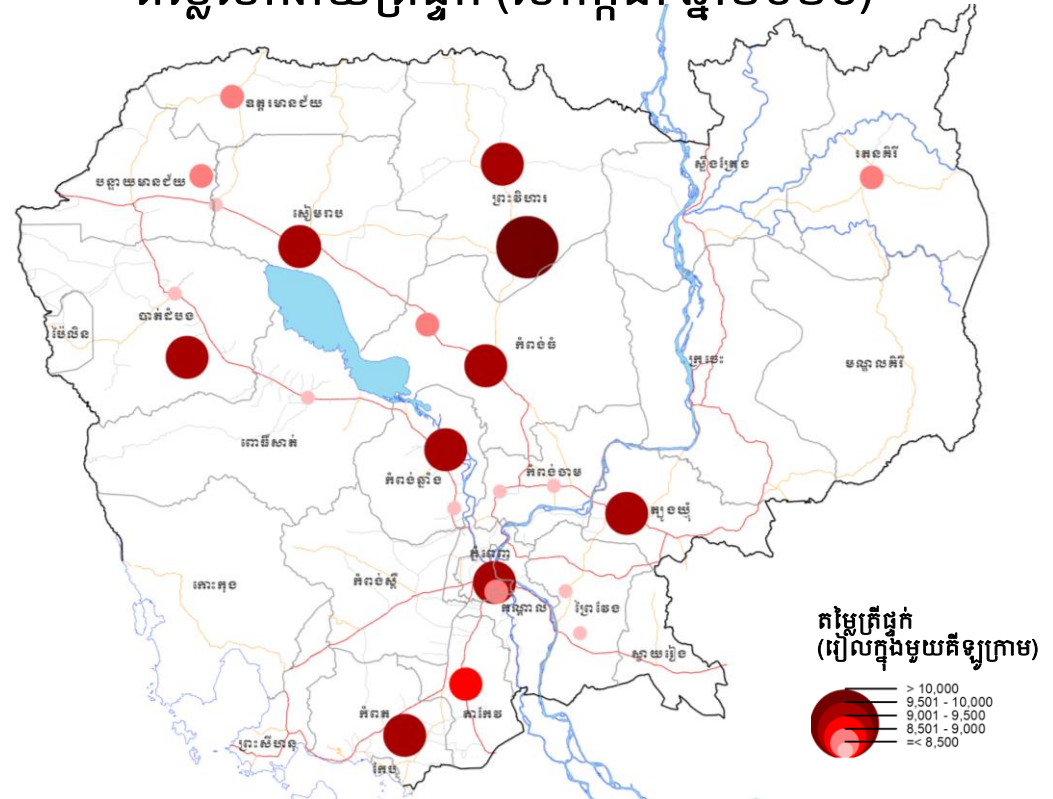
នៅចុងខែសីហា ឆ្នាំ២០២០ តម្លៃលក់រាយជាមធ្យម របស់អង្ករចម្រុះ នៅទូទាំងប្រទេស គឺ២.០៤៨ រៀល ក្នុងមួយតីឡូក្រាម។ តម្លៃលក់រាយខ្ពស់បំផុត គឺនៅផ្សារដងទង់ខេត្តកោះកុង (២.៥០០ រៀល) គឺកើនឡើង១១%ធៀបនឹងចុងខែកក្កដា។ តម្លៃខ្ពស់ជាងគេបន្ទាប់ (២.៣៥០ រៀល) គឺស្ថិតនៅផ្សារសែនមនោរម្យខេត្តមណ្ឌលគិរី ហើយតម្លៃនេះគឺខ្ពស់ជាងខែមុន១៥%។ តម្លៃលក់រាយទាបជាងគេបំផុត គឺនៅផ្សារកំពង់ធំខេត្តកំពង់ធំ (១.៨៥៦រៀល) ហើយតម្លៃនេះមិនប្រែប្រួល ធៀបនឹងចុងខែកក្កដា។

នៅចុងខែសីហា ឆ្នាំ២០២០ តម្លៃលក់រាយជាមធ្យម របស់ត្រីដូក់ នៅទូទាំងប្រទេសគឺ ៩.០៥០ រៀល ក្នុងមួយតីឡូក្រាម។ តម្លៃខ្ពស់ជាងគេបំផុតស្ថិតនៅក្នុងរៀងខេត្តព្រះវិហារ (១២.០០០រៀល) ដែលតម្លៃនេះមិនប្រែប្រួលទេ ធៀបនឹងចុងខែកក្កដា។ តម្លៃខ្ពស់ជាងគេបន្ទាប់ (១០.០០០ រៀល) ស្ថិតនៅក្នុងផ្សារមួយចំនួនដូចជា៖ ផ្សារស្ទឹងខេត្តត្បូងឃ្មុំ ផ្សារលើខេត្តសៀមរាប ផ្សារកំពង់ប្រណាក់ខេត្តព្រះវិហារ ផ្សារច្បារអំពៅរាជធានីភ្នំពេញ ផ្សារដងទង់ខេត្តកំពត ផ្សារកំពង់ធំខេត្តកំពង់ធំ ផ្សារលើខេត្តកំពង់ឆ្នាំង និងផ្សារគាស់ក្រឡាខេត្តបាត់ដំបង។ ផ្សារដែលមានតម្លៃត្រីដូក់ទាបជាងគេបំផុតគឺផ្សារក្រឡាញ់ខេត្តសៀមរាប (៧.១០០ រៀល) ដែលតម្លៃនេះថយចុះ ១១% ធៀបនឹងខែមុន។

តម្លៃលក់រាយអង្ករចម្រុះ (ខែកក្កដា ឆ្នាំ២០២០)



តម្លៃលក់រាយត្រីដូក់ (ខែកក្កដា ឆ្នាំ២០២០)

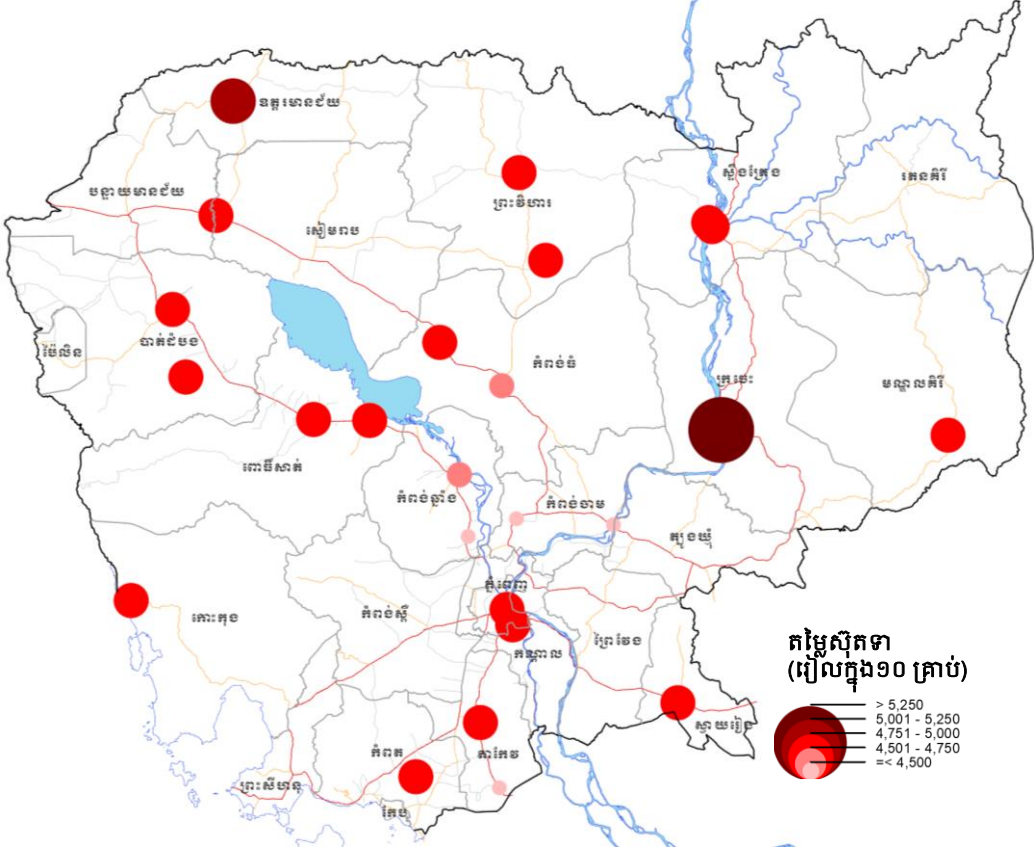


ថ្នាក់ក្រោមជាតិ៖ និន្នាការតម្លៃស៊ីតទា និងប្រេងឆា

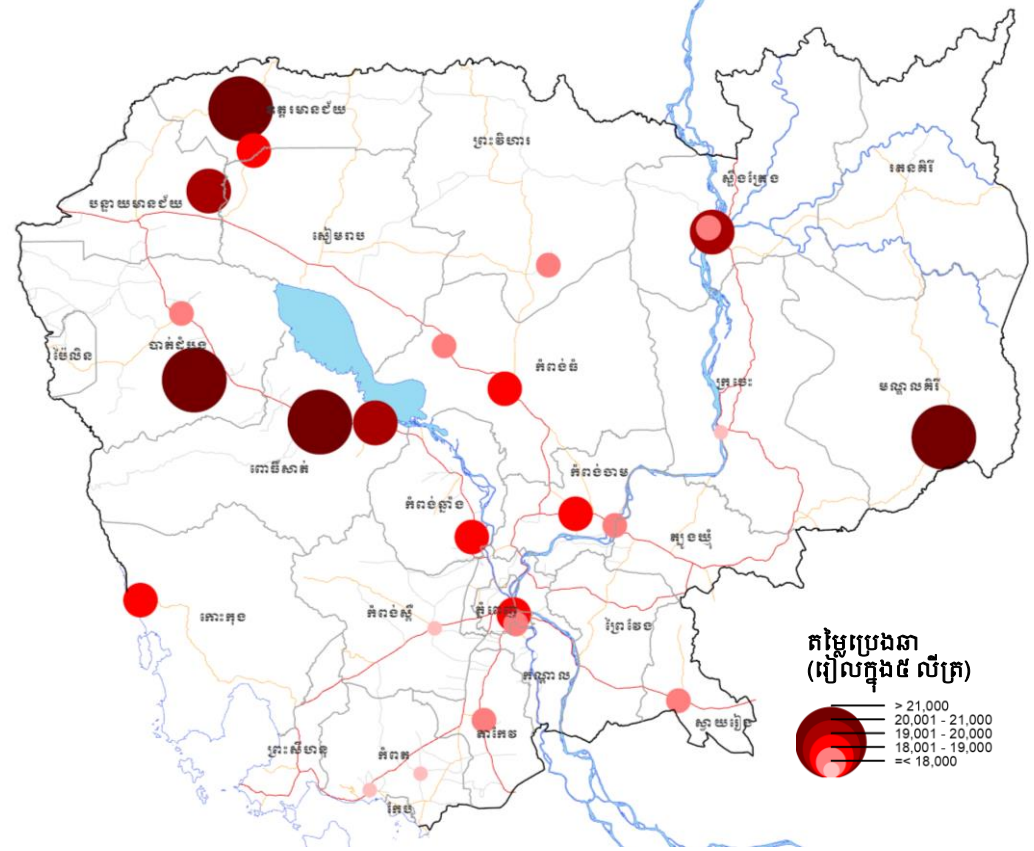
នៅចុងខែសីហា ឆ្នាំ២០២០ តម្លៃលក់រាយជាមធ្យម របស់ស៊ីតទា នៅទូទាំងប្រទេស គឺ ៤.៩១០ រៀលក្នុង១០ គ្រាប់។ តម្លៃលក់រាយខ្ពស់ជាងគេបំផុតគឺនៅជុំវិញស្រុកខេត្តក្រចេះ (៥.៥០០ រៀល) ហើយវាមិនមានការប្រែប្រួលធៀបនឹងខែមុន។ តម្លៃ ខ្ពស់ជាងគេបន្ទាប់គឺជុំវិញសំរោងខេត្តឧត្តរមានជ័យ (៥.០៥៦ រៀល) ដែលតម្លៃនេះ ធ្លាក់ចុះបន្តិច ធៀបនឹងចុងខែកក្កដា។ តម្លៃទាបជាងគេបំផុតគឺនៅជុំវិញសាលា លេខ៥ខេត្តកំពង់ឆ្នាំង (៤.៤៧៨ រៀល) ហើយវាទាបជាងតម្លៃកាលពីខែមុនចំនួន ៧%។

នៅចុងខែសីហា ឆ្នាំ២០២០ តម្លៃលក់រាយជាមធ្យម របស់ប្រេងឆានៅទូទាំងប្រទេស គឺ១៩.៦៩០ រៀល ក្នុង៥លីត្រ។ តម្លៃខ្ពស់ជាងគេបំផុតគឺជុំវិញខេត្តពោធិ៍សាត់ (២៥.០០០ រៀល)។ ជុំវិញនេះមិនមានទិន្នន័យតម្លៃប្រេងឆាកាលពីខែមុននោះទេ។ តម្លៃខ្ពស់ជាងគេបន្ទាប់ គឺនៅជុំវិញសែនមនោរម្យខេត្តមណ្ឌលគិរី (២២.០០០រៀល) ហើយវានៅថេរ ធៀបនឹងខែមុន។ តម្លៃទាបជាងគេបំផុតគឺនៅជុំវិញដងទងខេត្ត កំពត (១៧.០០០ រៀល)។ ជុំវិញនេះមិនមានតម្លៃប្រេងឆារាយការណ៍ក្នុងខែកក្កដា ទេ។

តម្លៃលក់រាយស៊ីតទា (ខែកក្កដា ឆ្នាំ២០២០)



តម្លៃលក់រាយប្រេងឆា (ខែកក្កដា ឆ្នាំ២០២០)



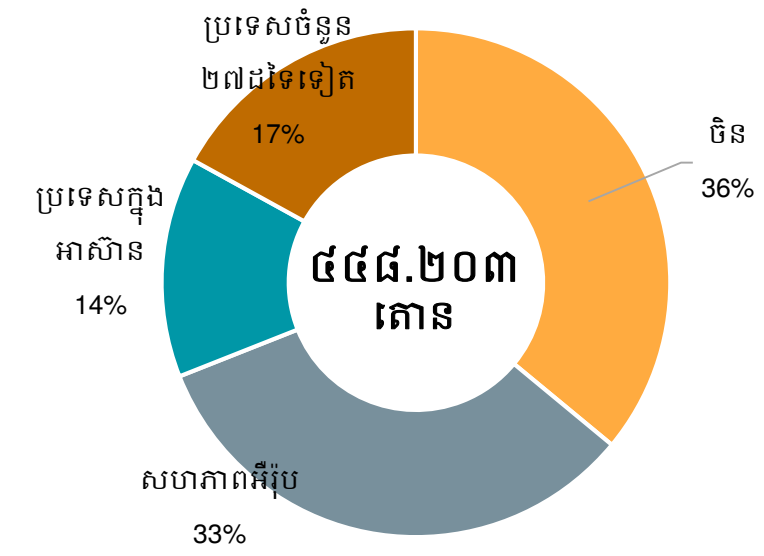
ពាណិជ្ជកម្ម និងផលិតកម្មក្នុងស្រុក

បើទោះជាផលប៉ះពាល់នៃជំងឺកូវីដ១៩មកលើសេដ្ឋកិច្ចកម្ពុជានៅតែបន្ត ផលិតកម្មកសិកម្មនៅតែបង្ហាញវឌ្ឍនភាពជាវិជ្ជមាននៅក្នុងឆ្នាំ២០២០។ ផ្អែកលើរបាយការណ៍ប្រចាំខែសីហា ឆ្នាំ២០២០ របស់ក្រសួងកសិកម្ម រុក្ខាប្រមាញ់ និងនេសាទ ផ្ទៃដីបង្កបង្កើនស្រូវរដូវវស្សាសម្រេចបានចំនួន២,៥លានហិកតា ស្មើនឹង៩៨%នៃផែនការប្រចាំឆ្នាំ។ ការសម្រេចនេះកើនលើសប្រមាណ៣% ធៀបនឹងរយៈពេលដូចគ្នាកាលពីឆ្នាំមុន បើទោះជាមានគ្រោះរាំងស្ងួតនៅក្នុងខែមិថុនា/កក្កដា ដែលធ្វើឲ្យខូចខាតដំណាំស្រូវលើផ្ទៃដីប្រមាណ៧.៦៨៥ហិកតា ក៏ដោយ។ បរិមាណផលស្រូវស្រាលដើមរដូវវស្សាប្រមូលបានប្រមាណ៧៤០.៣០៧ តោន ហើយបរិមាណនេះមានចំនួនច្រើនជាងឆ្នាំមុន៨%។ សូមអាន ឧបសម្ព័ន្ធទី៣ អំពីផ្ទៃដីផលិតកម្មដំណាំស្រូវ។

នៅក្នុងរយៈពេល៨ខែដើមឆ្នាំ២០២០នេះ ផ្ទៃដីដំណាំសាករប្រកម្មអនុវត្តបានសរុបចំនួន ៥២.៤២៩ ហិកតា គឺកើនលើសចំនួន ៥.៧៧០ហិកតា ធៀបនឹងរយៈពេលដូចគ្នាកាលពីឆ្នាំ២០១៩។ ផ្ទៃដីដំណាំឧស្សាហកម្មក៏បានរាយការណ៍កើនឡើងចំនួន ៤១៤ហិកតា។ លើសពីនេះទៀត បរិមាណផលនៃវារីវប្បកម្មមានចំនួន២៣៩.៦៤៥តោន គឺកើនឡើង៤០.៦៩៦តោន ធៀបនឹងរយៈពេលដូចគ្នាកាលពីឆ្នាំ២០១៩។

យោងលើទិន្នន័យនាំអង្ករចេញរបស់លេខាធិការដ្ឋានច្រកចេញចូលតែមួយបង្ហាញថា បរិមាណអង្ករដែលបាននាំចេញក្នុងរយៈពេល៨ខែដើមឆ្នាំ២០២០នេះមានចំនួន៤៤៨.២០៣តោន គឺកើនឡើង៣១% ធៀបនឹងរយៈពេលដូចគ្នាកាលពីឆ្នាំ២០១៩។ ប្រទេសចិននៅតែជាប្រទេស ដែលស្រូបយកការនាំចូលអង្ករពីកម្ពុជាច្រើនជាងគេ (៣៦%) បន្ទាប់មកគឺសហគមន៍អឺរ៉ុប (៣៣%) ប្រទេសក្នុងតំបន់អាស៊ាន (១៤%) និងប្រទេសផ្សេងៗទៀត (១៧%) (សហព័ន្ធស្រូវអង្ករកម្ពុជាឆ្នាំ២០២០)។

ការនាំចេញអង្ករក្នុង៨ខែដំបូង ឆ្នាំ២០២០ និងទិសដៅនាំចេញ



ប្រភព៖ សហព័ន្ធស្រូវអង្ករកម្ពុជា ២០២០

ការឆ្លើយតបផ្នែកនយោបាយសាមច្ចុប្បន្ន



ដើម្បីធានាការផ្គត់ផ្គង់ក្នុងស្រុកគ្រប់គ្រាន់ ក្នុងកំឡុងពេលដំបៅតត្បាតនៃកូវីដ-១៩ រដ្ឋាភិបាលបានចាត់វិធានការក្នុងការធ្វើពាណិជ្ជកម្ម ដូចជា៖ បម្រាមការនាំចេញអង្ករស ស្រូវ និងត្រី ជាបណ្តោះអាសន្ន ការបង្កើតក្រុមការងារត្រួតពិនិត្យតាមដានតម្លៃ និងគ្រប់គ្រងការផ្គត់ផ្គង់ទំនិញយុទ្ធសាស្ត្រមួយចំនួន និងព្រមទាំងតាមដានប្រព័ន្ធស្បៀងបម្រុងជាតិ។ បន្ថែមពីនេះ ក្រសួងកសិកម្ម រុក្ខាប្រមាញ់ និងនេសាទ ក៏បានចេញលិខិតណែនាំដល់មន្ទីរកសិកម្ម ដើម្បីអនុវត្តវិធានការឆ្លើយតបក្នុងការលើកស្ទួយផលិតផលកសិកម្មក្នុងប្រទេសកម្ពុជា។ រដ្ឋាភិបាលបានលើកលែងបម្រាមនៃការនាំចេញអង្ករស និងត្រី នៅថ្ងៃទី២០ ខែឧសភា ឆ្នាំ២០២០។

នៅចុងឆ្នាំ២០១៩ ប្រទេសកម្ពុជា និងប្រទេសចិន បានពិភាក្សាអំពីកិច្ចព្រមព្រៀងការធ្វើពាណិជ្ជកម្ម ដោយសេរីក្នុងពាក់កណ្តាលឆ្នាំ២០២០។ កិច្ចព្រមព្រៀងនេះរំពឹងទុកថានឹងត្រូវបានអាចអនុវត្តនៅដើមឆ្នាំក្រោយ បើយោងតាមក្រសួងពាណិជ្ជកម្ម (ដកស្រង់ដោយការសែតភ្នំពេញប៉ុស្តិ៍ នៅថ្ងៃទី២១ ខែកក្កដា ឆ្នាំ២០២០)។ កិច្ចព្រមព្រៀងនេះនឹងផ្តល់ទីផ្សារនាំចេញដ៏ធំមួយទៀតសម្រាប់ប្រទេសកម្ពុជា ជាពិសេស ផលិតផលកសិកម្ម ដូចជា៖ អង្ករ ស្វាយ សណ្តែកសៀង ពោត ប្រេងដូង និងដំឡូងមី ដែលបន្ថែមពីលើទីផ្សារសហភាពអឺរ៉ុប និងសហរដ្ឋអាមេរិក។

នៅថ្ងៃទី២៤ ខែមិថុនា រដ្ឋាភិបាលបានផ្សព្វផ្សាយជាផ្លូវការនូវកម្មវិធីជាតិជំនួយសាច់ប្រាក់ដល់គ្រួសារក្រីក្រ និងងាយរងគ្រោះក្នុងកំឡុងពេលនៃការរាតត្បាតកូវីដ១៩។ ប្រហែល៥៦០.០០០គ្រួសារត្រូវបានកំណត់អត្តសញ្ញាណ និងចុះបញ្ជីក្នុងប្រព័ន្ធអត្តសញ្ញាណកម្មគ្រួសារក្រីក្រ ហើយគ្រួសារទាំងនោះទទួលបានជំនួយសាច់ប្រាក់នៅជុំវិញមួយក្នុងខែមិថុនា។ ក្នុងចុងខែកក្កដា ៥០.០០០ គ្រួសារ បន្ថែមទៀត ត្រូវបានកំណត់អត្តសញ្ញាណជាគ្រួសារក្រីក្រតាមរយៈប្រព័ន្ធអត្តសញ្ញាណកម្មគ្រួសារក្រីក្រតាមការស្នើសុំ ហើយរដ្ឋាភិបាលបានផ្ទេរសាច់ចំនួន ២៨ លានដុល្លារ ជូនគ្រួសារក្រីក្រចំនួន ៦១២.០០០។ នៅចុងខែសីហានេះ គ្រួសារសរុបចំនួន ៦៦៨.០០០ (ប្រស្មើនឹង ២.៦៨០.០០០ នាក់) ត្រូវបានកំណត់អត្តសញ្ញាណក្រីក្រ និងចុះបញ្ជីក្នុងប្រព័ន្ធរួច (ទិន្នន័យពីនាយកដ្ឋានអត្តសញ្ញាណកម្មគ្រួសារក្រីក្រ) ហើយច្រើនជាងជុំវិញក្នុងខែកក្កដាចំនួន ៥៦.០០០គ្រួសារ។

អង្គការសហប្រជាជាតិ ម្ចាស់ជំនួយ និងបណ្តាញសង្គមស៊ីវិលសម្រាប់ពង្រីកចលនាអាហារូបត្ថម្ភបានធ្វើការយ៉ាងជិតស្និទ្ធជាមួយក្រុមប្រឹក្សាស្តារអភិវឌ្ឍន៍វិស័យកសិកម្ម និងជនបទ ដើម្បីរៀបចំសេចក្តីប្រកាសរួមគ្នាមួយស្តីអំពីសន្តិសុខស្បៀង និងអាហារូបត្ថម្ភក្នុងបរិបទកូវីដ១៩ និងស្វែងរកជំនួយបច្ចេកទេស និងហិរញ្ញវត្ថុសម្រាប់អនុវត្តសកម្មភាពអទិភាពរួមមួយចំនួននៅក្នុងយុទ្ធសាស្ត្រជាតិស្តីពីសន្តិសុខស្បៀង និងអាហារូបត្ថម្ភលើកទី២ (២០១៩-២០២៣)។ សេចក្តីប្រកាសរួមនេះត្រូវបានផ្សព្វផ្សាយកាលពីថ្ងៃទី១៥ខែមិថុនាឆ្នាំ២០២០។

ក្នុងខែសីហា អង្គការសហប្រជាជាតិក្នុងប្រទេសកម្ពុជា បានចេញផ្សាយក្រខណ្ឌការឆ្លើយតបផ្នែកសេដ្ឋកិច្ចសង្គមកិច្ច ដោយផ្អែកលើការពិគ្រោះយោបល់ជាមួយរដ្ឋាភិបាល និងដៃគូអភិវឌ្ឍន៍នានា។



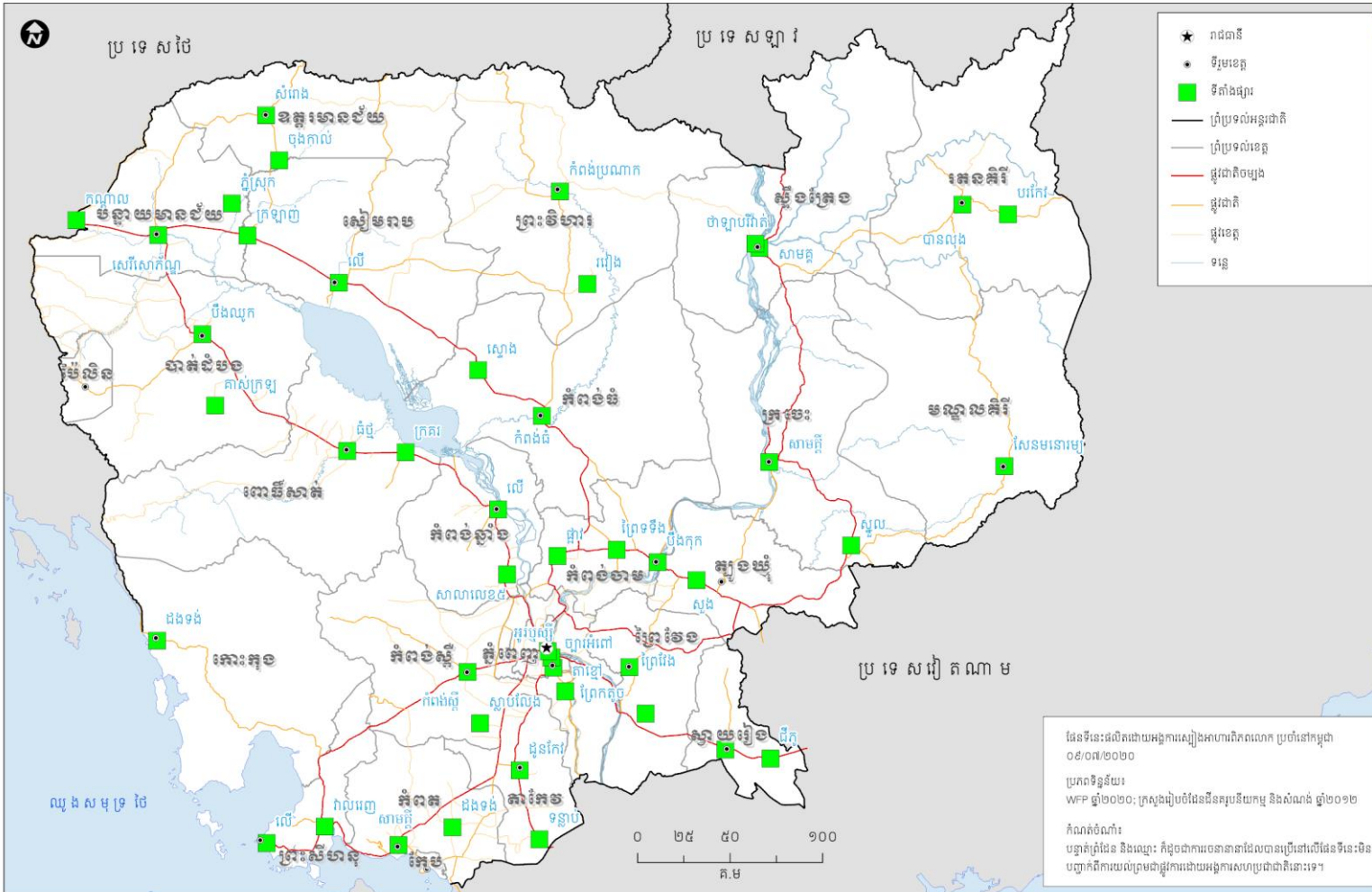
The Kingdom exported 426,073 tonnes of rice to international markets in the first seven months of this year. © Heng Chivoan



Poor families have begun receiving much-needed equity cards, making them eligible for government subsidies. Fac

វិធីសាស្ត្រ និងទីតាំងផ្សារ

ទីផ្សារដែលបានប្រមូលទិន្នន័យ



កម្មវិធីស្បៀងអាហារពិភពលោក ចាប់ផ្តើមតាមដានព័ត៌មានស្បៀងអាហារ នៅតាមបណ្តាផ្សារមួយចំនួនតាមរយៈទូរស័ព្ទតាំងពីខែវិច្ឆិកា ឆ្នាំ២០១៩មកម៉្លេះ។ អ្នកសម្ភាសន៍តាមទូរស័ព្ទដែលបានទទួលការបណ្តុះបណ្តាលច្បាស់លាស់បានទំនាក់ទំនងទៅកាន់អាជីវករនានារៀងរាល់មួយខែម្តង ដើម្បីប្រមូលតម្លៃទំនិញចំនួន៣ប្រភេទ ក្នុងផ្សារចំនួន១៤ ក្នុងទីប្រជុំជន និងជនបទនៃខេត្តបាត់ដំបង ខេត្តកំពង់ឆ្នាំង ខេត្តកំពង់ធំ ខេត្តឧត្តរមានជ័យ ខេត្តសៀមរាប ខេត្តព្រះវិហារ និងខេត្តស្ទឹងត្រែង។

ក្រោមកិច្ចសហការជាមួយការិយាល័យទីផ្សារកសិកម្ម នៃក្រសួងកសិកម្ម រុក្ខាប្រមាញ់ និងនេសាទ នៅខែមីនា ឆ្នាំ២០២០ កម្មវិធីស្បៀងអាហារពិភពលោក បានអង្កេតតម្លៃទីផ្សារនៅក្នុងផ្សារចំនួន៣១ទៀត ដើម្បីប្រមូលទិន្នន័យមូលដ្ឋាននិងដើម្បីពង្រីកចំនួនផ្សារគ្របដណ្តប់។ យើងបានប្រមូលតម្លៃស្បៀងចំនួន១៦ប្រភេទ និងព័ត៌មានពីដំណើរការរបស់ផ្សារទាំងនោះផងដែរ។

ចាប់តាំងពីពាក់កណ្តាលខែមេសាមក កម្មវិធីស្បៀងអាហារពិភពលោកបានពង្រីកការតាមដានតម្លៃទីផ្សារតាមរយៈទូរស័ព្ទក្នុងផ្សារចំនួន៤៥ ហើយក៏បានបង្កើនចំនួនប្រមូលទិន្នន័យ ២ដងក្នុងមួយខែផងដែរ។

ជាទូទៅ ការប្រមូលទិន្នន័យត្រូវបានធ្វើឡើងនៅសប្តាហ៍ទី១ និងទី៣នៃខែនីមួយៗ។ ដោយឡែកក្នុងខែសីហានេះ ការប្រមូលទិន្នន័យត្រូវបានធ្វើឡើងនៅសប្តាហ៍ទី១ និងទី៤ ដោយសារសប្តាហ៍ទី៣ជាពេលឈប់សម្រាកសងពិធីបុណ្យចូលឆ្នាំថ្មីប្រពៃណីខ្មែរ។

ឧបសម្ព័ន្ធទី១

បម្រែបម្រួលថ្លៃលក់រាយ (គិតត្រឹមពាក់កណ្តាលខែសីហាចុងក្រោយ)

Food commodity	Unit	Retail Price at current week	% Change of Retail Price 2Week-on-2Week	% Change of Retail Price 4Week-on-4Week
1.1. អង្ករចម្រុះ/ Mixed Rice	Riels/Kg	2,048	▶ 3.4%	▶ 1.9%
2.1. ត្រីផ្ទុក់(រស់)/ Snake fish (Live)	Riels/Kg	9,050	▶ 3.3%	▶ 4.5%
2.2. ត្រីប្រា(រស់)/ Trey Pra (Live)	Riels/Kg	6,585	▶ -0.6%	▶ -0.7%
2.3. ត្រីអណ្តែង(រស់)/ Cat fish (Live)	Riels/Kg	7,177	▼ -5.5%	▶ -2.3%
2.4. ត្រីផ្ទុក់ផ្សិត/ Dried snake fish	Riels/Kg	24,575	▶ -1.9%	▶ -3.6%
3.1. សាច់ជ្រូក៣ជាន់/ 3-layer pork/Pork with fat	Riels/Kg	20,916	▶ -0.9%	▶ -0.6%
4.1. ស៊ុតទា/Duck egg (Riels/10 eggs)	Riels/10 eggs	4,910	▶ -0.1%	▶ -3.3%
4.2. ស៊ុតទាប្រៃ/Salty/Fermented duck egg	Riels/10 eggs	6,370	▶ 1.6%	▶ -0.9%
5.1. ប្រេងឆា/ Vegetable Oil: Saji ឬ Mongsay ឬ Cailan	Riels/5 litre	19,690	▶ 2.8%	▶ 3.2%
6.1. អំបិលម៉ត់អ៊ុយត/ Iodized salt	Riels/Kg	1,244	▶ 2.8%	▶ 2.3%
7.1. សណ្តែកដី/ Ground Nut*	Riels/Kg	9,670	▶ 0.5%	▶ -1.5%
8.1. ត្រីកូន/ Morning glory	Riels/Kg	2,710	▲ 6.9%	▲ 17.2%
8.2. ការ៉ុត/ Carrot*	Riels/Kg	3,831	▶ 0.5%	▲ 20.9%
8.3. ស្លឹកបាស/ Ivy gourd leave*	Riels/Kg	3,378	▼ -5.8%	▲ 6.8%
8.4. ស្លឹកម្រៃ/ Moringa leaves*	Riels/Kg	3,563	▶ 3.8%	▲ 43.9%
8.5. ស្ពៃក្រញាញ់/ Chinese spinach*	Riels/Kg	4,375	▲ 16.1%	▲ 30.0%
8.6. ស្ពៃត្បើ/ Pak Choi*	Riels/Kg	4,130	▲ 11.1%	▲ 11.7%
8.7. ស្ពៃចង្កឹះ/Chinese flowering cabbage	Riels/Kg	3,210	▲ 7.8%	▲ 20.3%
8.8. ស្ពៃខៀវ/Mustard Greens*	Riels/Kg	3,794	▶ 4.9%	▲ 13.0%
8.9. ផ្លីដូង/ Amaranthus*	Riels/Kg	3,537	▲ 27.7%	▲ 9.5%
8.10. ស្លឹកឯប/ Ngob leaves*	Riels/Kg	4,000	▼ -34.8%	▲ 7.2%
8.11. ត្រួយល្ពៅ/ Pumpkin leaves*	Riels/Kg	4,583	▼ -19.0%	▲ 50.4%
8.12. ផ្លែល្ពៅ/ Pumpkin fruit*	Riels/Kg	2,023	▼ -14.3%	▶ 2.9%
8.13. ប្លោក/ Bottle gourd*	Riels/Kg	-	-	-
8.14. ត្រឡាច/ Wax gourd	Riels/Kg	2,270	▶ 0.9%	▲ 6.9%
8.15. ត្រប់វែង/ Long eggplants	Riels/Kg	2,549	▲ 11.4%	▲ 8.4%
8.16. ត្រប់ស្រួយ/ Round eggplants*	Riels/Kg	2,245	▼ -11.1%	▼ -13.6%
8.17. ប៉េងប៉ៅ/ Tomatoes*	Riels/Kg	4,151	▼ -6.0%	▶ 0.2%
8.18. ននោងមូល/ Spong gourd	Riels/Kg	2,573	▶ 0.8%	▲ 16.1%
8.19. ននោងជ្រុង/ Ridge Gourd*	Riels/Kg	2,875	▼ -16.4%	▲ 13.8%
8.20. ល្អងខ្ចី/ Green papaya*	Riels/Kg	1,719	▼ -10.4%	▲ 16.2%
8.21. សណ្តែកគូរ/ Long bean	Riels/Kg	2,863	▼ -7.9%	▲ 8.0%
8.22. ត្រយូងចេក/ Banana flower*	Riels/Kg	2,688	▶ 1.3%	▼ -22.5%
8.23. ផ្កាខាត់ណា/ Cauliflower*	Riels/Kg	7,311	▼ -20.1%	▶ -0.9%
8.24. ដើមខាត់ណា/ Chinese Kale*	Riels/Kg	6,289	▲ 11.9%	▲ 16.4%
8.25. ជំទូងពណ៌លឿង/ Orange-flesh Sweet Potatoes*	Riels/Kg	2,383	▼ -22.0%	▶ 3.0%

ទិសដៅបម្រែបម្រួលក្នុងរយៈពេល ២សប្តាហ៍ (ឧទាហរណ៍៖ សប្តាហ៍ទី១នៃខែមករា ប្រៀបធៀបនឹង សប្តាហ៍ទី៣នៃខែធ្នូ) និងទិសដៅបម្រែបម្រួលក្នុងរយៈពេល ៤សប្តាហ៍ (ឧទាហរណ៍៖ សប្តាហ៍ទី១នៃខែមករា ប្រៀបធៀបនឹង សប្តាហ៍ទី១នៃខែធ្នូ)៖

- ▲ កើនឡើង នៅពេលភាគរយបម្រែបម្រួលច្រើនជាង ៥%
- ▶ ថេរ នៅពេលភាគរយបម្រែបម្រួលនៅចន្លោះពី ៥% និង -៥%
- ▼ ថយចុះ នៅពេលភាគរយបម្រែបម្រួលតិចជាង -៥%

* តម្លៃនៃស្បៀងអាហារទាំងនេះ ត្រូវបានប្រមូលពីផ្សារក្នុងខេត្តដែលអនុវត្តកម្មវិធីផ្តល់អាហារពេលតាមសាលារៀនដោយប្រើប្រាស់កសិផលពីសហគមន៍។

ឧបសម្ព័ន្ធទី២

បម្រែបម្រួលតម្លៃលក់ដុំ

(គិតត្រឹមពាក់កណ្តាលខែសីហាចុងក្រោយ)

Food commodity	Unit	Wholesale Price at current week	% Change of Wholesale Price	
			2Week-on-2Week	4Week-on-4Week
1.1. អង្ករចម្រុះ/ Mixed Rice	Riels/Kg	1,936	▶ 3.6%	▶ 1.5%
2.1. ត្រីផ្ទុក(រស់)/ Snake fish (Live)	Riels/Kg	8,319	▶ 3.3%	▲ 5.5%
2.2. ត្រីប្រា(រស់)/ Trey Pra (Live)	Riels/Kg	6,078	▶ 1.5%	▶ 1.2%
2.3. ត្រីអណ្តែង(រស់)/ Cat fish (Live)	Riels/Kg	6,650	▶ -3.4%	▶ -1.9%
2.4. ត្រីផ្ទុកធៀត/ Dried snake fish	Riels/Kg	23,338	▶ -0.5%	▶ -0.7%
3.1. សាច់ជ្រូក៣ជាន់/ 3-layer pork/Pork with fat	Riels/Kg	19,667	▶ -0.8%	▶ -0.4%
4.1. ស៊ុតទា/Duck egg (Riels/10 eggs)	Riels/10 eggs	4,610	▶ -1.6%	▶ -1.8%
4.2. ស៊ុតទាប្រៃ/Salty/Fermented duck egg	Riels/10 eggs	6,049	▶ 2.4%	▶ -0.7%
5.1. ប្រេងឆា/ Vegetable Oil: Saji ឬ Mongsay ឬ Cailan	Riels/5 litre	19,137	▶ 3.0%	▶ 4.7%
6.1. អំបិលម៉ត់អ៊ុយត/ Iodized salt	Riels/Kg	1,091	▶ 2.5%	▶ 4.7%
7.1. សណ្តែកដី/ Ground Nut*	Riels/Kg	9,278	▶ 1.7%	▶ -1.0%
8.1. ត្រកួន/ Morning glory	Riels/Kg	2,213	▲ 14.4%	▲ 14.8%
8.2. កាបូត/ Carrot*	Riels/Kg	3,522	▲ 7.0%	▲ 31.4%
8.3. ស្លឹកបាស/ Ivy gourd leave*	Riels/Kg	2,467	▼ -19.5%	▼ -8.7%
8.4. ស្លឹកម្រៃ/ Moringa leaves*	Riels/Kg	2,875	▲ 8.3%	▲ 25.0%
8.5. ស្ពៃក្រញាញ់/ Chinese spinach*	Riels/Kg	3,741	▲ 12.2%	▲ 36.8%
8.6. ស្ពៃត្បាញ/ Pak Choi*	Riels/Kg	3,391	▶ 4.8%	▲ 11.2%
8.7. ស្ពៃចង្កឹះ/Chinese flowering cabbage	Riels/Kg	2,631	▶ 3.9%	▲ 17.6%
8.8. ស្ពៃខៀវ/Mustard Greens*	Riels/Kg	2,968	▼ -5.4%	▲ 6.0%
8.9. ផ្លីដូង/ Amaranthus*	Riels/Kg	2,583	▲ 27.8%	▲ 9.5%
8.10. ស្លឹកងប់/ Ngob leaves*	Riels/Kg	3,583	▼ -11.2%	▲ 7.1%
8.11. ត្រួយល្ពៅ/ Pumpkin leaves*	Riels/Kg	4,083	▼ -14.1%	▲ 52.0%
8.12. ផ្លែល្ពៅ/ Pumpkin fruit*	Riels/Kg	1,516	▼ -11.7%	▶ 0.9%
8.13. ប្លោក/ Bottle gourd*	Riels/Kg	-	-	-
8.14. ត្រឡាច/ Wax gourd	Riels/Kg	1,897	▶ 2.5%	▲ 8.9%
8.15. ត្រប់វែង/ Long eggplants	Riels/Kg	1,951	▲ 9.5%	▲ 7.8%
8.16. ត្រប់ស្រួយ/ Round eggplants*	Riels/Kg	1,743	▶ 0.5%	▼ -9.2%
8.17. ប៉េងប៉ោះ/ Tomatoes*	Riels/Kg	3,567	▶ 1.8%	▶ 0.9%
8.18. ននោងមូល/ Spong gourd	Riels/Kg	2,063	▶ 2.4%	▲ 17.6%
8.19. ននោងជ្រុង/ Ridge Gourd*	Riels/Kg	2,375	▼ -17.4%	▲ 29.0%
8.20. ល្ពង់ខ្ចី/ Green papaya*	Riels/Kg	1,350	▶ -1.4%	▲ 33.4%
8.21. សណ្តែកគូរ/ Long bean	Riels/Kg	2,264	▼ -13.1%	▲ 8.4%
8.22. ត្រយូងចែក/ Banana flower*	Riels/Kg	2,500	▲ 9.4%	▼ -13.2%
8.23. ផ្កាខាត់ណា/ Cauliflower*	Riels/Kg	6,917	▼ -18.0%	▲ 11.0%
8.24. ដើមខាត់ណា/ Chinese Kale*	Riels/Kg	5,728	▲ 26.5%	▲ 25.6%
8.25. ដំឡូងពណ៌លឿង/ Orange-flesh Sweet Potatoes*	Riels/Kg	2,000	▼ -12.5%	▲ 6.3%

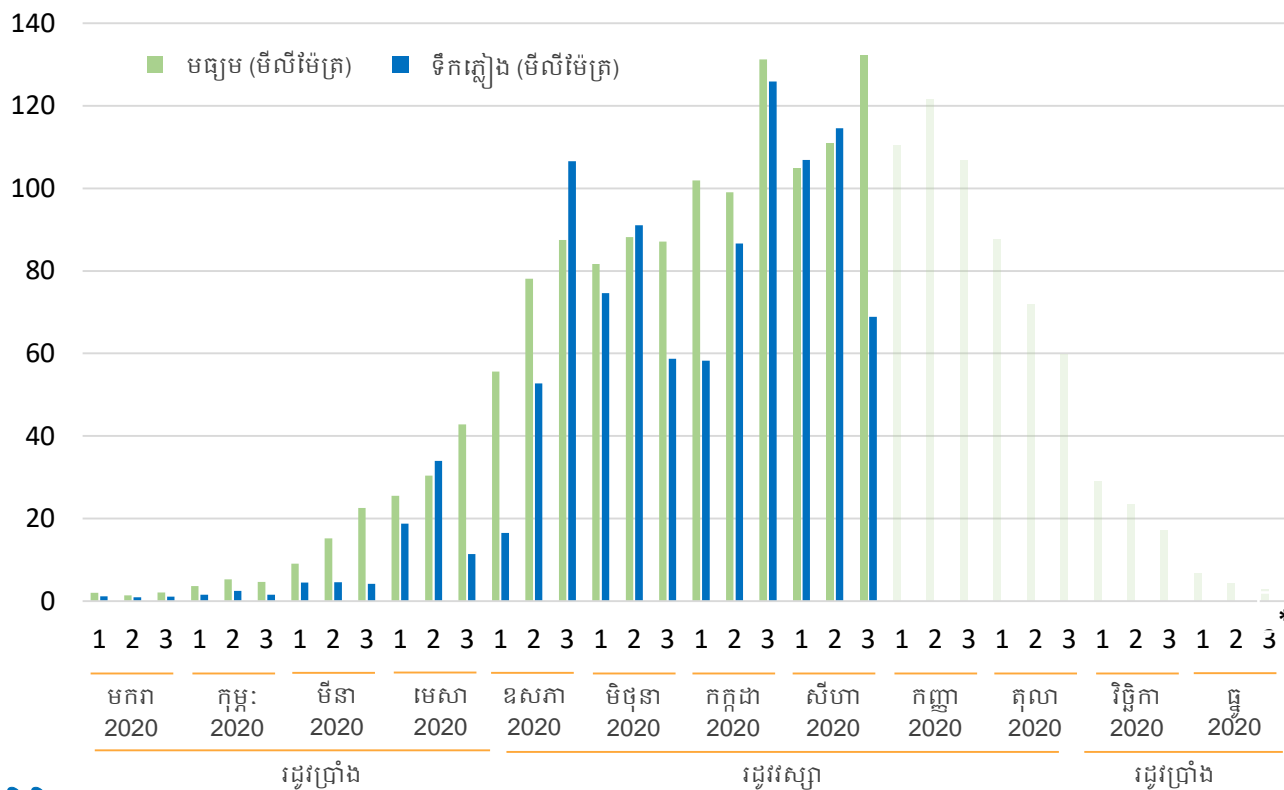
ទិសដៅបម្រែបម្រួលក្នុងរយៈពេល ២សប្តាហ៍ (ឧទាហរណ៍៖ សប្តាហ៍ទី១នៃខែមករា ប្រៀបធៀបនឹង សប្តាហ៍ទី៣នៃខែធ្នូ) និងទិសដៅបម្រែបម្រួលក្នុងរយៈពេល ៤សប្តាហ៍ (ឧទាហរណ៍៖ សប្តាហ៍ទី១នៃខែមករា ប្រៀបធៀបនឹង សប្តាហ៍ទី១នៃខែធ្នូ)៖

- ▲ កើនឡើង នៅពេលភាគរយបម្រែបម្រួលច្រើនជាង ៥%
- ▶ ថេរ នៅពេលភាគរយបម្រែបម្រួលនៅចន្លោះពី ៥% និង -៥%
- ▼ ថយចុះ នៅពេលភាគរយបម្រែបម្រួលតិចជាង -៥%

* តម្លៃនៃស្បៀងអាហារទាំងនេះ ត្រូវបានប្រមូលពីផ្សារក្នុងខេត្តដែលអនុវត្តកម្មវិធីផ្តល់អាហារពេលតាមសាលារៀនដោយប្រើប្រាស់កសិផលពីសហគមន៍។

ឧបសម្ព័ន្ធទី៣៖ របាយទឹកភ្លៀង របាយប្រជាជន និងផ្ទៃដីដាំដុះដំណាំស្រូវ

របាយទឹកភ្លៀង បច្ចុប្បន្នភាពត្រឹមខែសីហា ឆ្នាំ២០២០

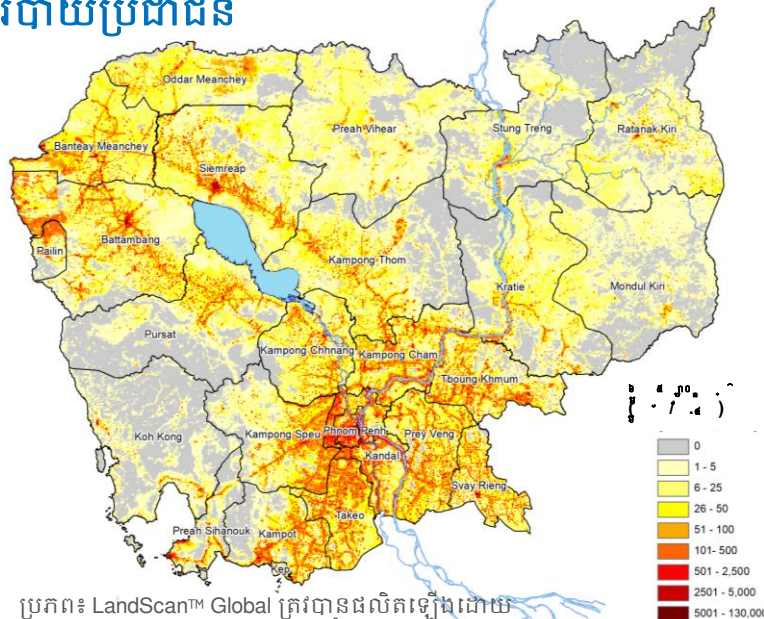


ប្រតិទិនរដូវកាល



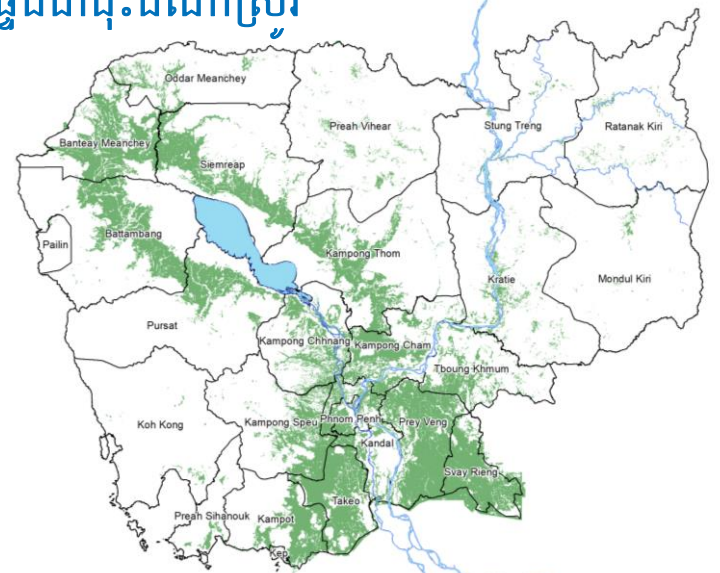
*ចំណាំ៖ ខែនីមួយៗនៅលើក្រាហ្វិកត្រូវបានបែងចែកជា៣ដេកាដ (10ថ្ងៃ) មានន័យថាក្នុងមួយខែមាន 3 x 10ថ្ងៃ ហើយដេកាដនីមួយៗតាងដោយលេខ 1, 2, និង 3 ដូចបញ្ហាញលើអ័ក្សអាបស៊ីស។

របាយប្រជាជន



ប្រភព៖ LandScan™ Global ត្រូវបានផលិតឡើងដោយ Oak Ridge National Laboratory ឆ្នាំ 2015

ផ្ទៃដីដាំដុះដំណាំស្រូវ



ប្រភព៖ ក្រសួងរៀបចំដែនដី នគរូបនីយកម្ម និងសំណង់ ឆ្នាំ 2008