

SALVAR  
VIDAS  
CAMBIAR  
VIDAS



## Mejorar la capacidad de resiliencia de las poblaciones más vulnerables y en situación de inseguridad alimentaria en América Latina y el Caribe a través de una gestión financiera de riesgos inclusiva

Una amplia gama de choques, eventos climáticos extremos, crisis financieras y pandemias, amenazan los medios de vida, la seguridad alimentaria y la nutrición de la población de América Latina y el Caribe (ALC). El año 2020 ilustra este reto claramente. Varios países de la región están siendo afectados por la combinación de impactos ocasionados por la pandemia del COVID-19, la cual ha generado la mayor contracción en la historia económica de la región, agravados por eventos meteorológicos severos incluyendo los huracanes Eta y Iota que afectaron América Central en noviembre 2020. Estos choques afectan de manera desproporcional a las comunidades pobres y en situación de inseguridad alimentaria.

La gestión financiera del riesgo es una herramienta importante que apoya el mandato del World Food Programme (WFP), que consiste en salvar vidas y cambiar vidas. La adecuada gestión financiera del riesgo ayuda a que gobiernos, comunidades e individuos, a través de instrumentos financieros, reciban de manera oportuna recursos suficientes para apoyarlos a enfrentar los impactos de estos eventos, los cuales afectan su seguridad alimentaria y sus finanzas.

Estos instrumentos financieros también contribuyen a

construir resiliencia cuando están diseñados de manera inclusiva. De igual manera, estos instrumentos son cada vez más vistos como una medida rentable para canalizar finanzas para apoyar a las poblaciones afectadas y hacer más responsivos a choques sus sistemas de protección social.

A nivel global, WFP ha sido un actor clave en la promoción de la gestión financiera de riesgos como una pieza del rompecabezas de la gestión integral de riesgos. ALC ofrece una serie de oportunidades para escalar soluciones de gestión financiera de riesgos de manera sostenible para apoyar las poblaciones más vulnerables y en situación de inseguridad alimentaria de la región.



Programa  
Mundial de  
Alimentos



## GESTIÓN FINANCIERA DE RIESGO INCLUSIVA PARA AMÉRICA LATINA Y EL CARIBE

En ALC hay varios retos para diseñar soluciones sostenibles de gestión financiera del riesgo, pero también hay oportunidades. A pesar de que la región está expuesta a un gran número de eventos extremos que pueden debilitar los avances de la región en torno a la seguridad alimentaria y desarrollo económico, los avances en gestión financiera del riesgo que benefician a los más vulnerables son limitados como consecuencia del escaso acceso a instrumentos por este segmento de la población.

### Los retos

Uno de los retos mayores al cual se enfrentan las poblaciones vulnerables y en situación de inseguridad alimentaria en ALC es que muchas todavía no tienen acceso a servicios financieros formales, o los productos financieros que están disponibles no están diseñados para satisfacer las necesidades de esta clientela particular. La falta de experiencia, confianza y educación financiera también son factores que limitan la demanda de estos servicios. Por esta razón estas poblaciones tienen una dependencia alta de herramientas informales que pueden ser apropiadas para manejar eventos de menor nivel (idiosincrásicos) dentro de sus comunidades, pero a menudo resultan insuficientes para gestionar eventos mayores y severos (covariantes) que requieren un robusto apoyo financiero.

Además de esto, las organizaciones que típicamente apoyan a poblaciones vulnerables tampoco cuentan con instrumentos de gestión financiera de riesgo que permitan un desembolso de fondos rápido y eficiente. Hay pocos ejemplos de tales instrumentos en ALC. De igual manera, los proveedores de servicios financieros están

enfrentando múltiples retos que dificultan el desarrollo de productos de gestión financiera de riesgos inclusiva, carecen de experiencia trabajando con los más vulnerables y en situación de inseguridad alimentaria, no están convencidos sobre la rentabilidad de los servicios financieros destinados a estas poblaciones, específicamente cuando hay incertidumbre sobre las proyecciones de clientes, y cuando el entorno regulatorio no es propicio para la innovación.

Estos temas constituyen un reto global que aqueja a la región, donde hay muy pocos ejemplos de instrumentos innovadores de gestión financiera de riesgos inclusiva sostenibles. Por ejemplo, los modelos de distribución que pueden alcanzar a gran escala a poblaciones vulnerables son limitados. El análisis regional del WFP sugiere que es necesario promover más experiencia a través de asociaciones público-privadas.

### Oportunidades

La estrategia del WFP para ALC tiene como objetivo aprender de estos retos y convertirlos en oportunidades. El WFP tiene una comprensión detallada sobre las poblaciones vulnerables y en situación de inseguridad alimentaria, cuenta con experiencia en evaluar y analizar las necesidades, la cual es valiosa para el diseño de productos de gestión financiera de riesgos que consideren las particularidades de estos segmentos de la población, que puedan probar enfoques pro-pobres y demostrar su valor. La experiencia global del WFP con relación a la gestión financiera de riesgo provee aprendizaje para la región.

Una contribución adicional son los puntos de entrada sólidos que WFP ofrece para integrar instrumentos de gestión financiera del riesgo en ALC, y que incluyen: apoyo a los sistemas y programas de protección social, transferencias monetarias, resiliencia climática innovadora e iniciativas digitales apoyando a gobiernos. El WFP tiene relaciones bien establecidas y de larga data con comunidades y entidades gubernamentales lo cual facilita asociaciones público-privadas para catalizar la implementación de soluciones de gestión financiera de riesgo escalables y sostenibles. Inversiones en generación de evidencia y gestión del conocimiento más apoyo a esfuerzos de abogacía para mejorar el entorno propicio para estas innovaciones.

Todos estos factores presentan oportunidades invaluable para promover el desarrollo y la integración de instrumentos de gestión financiera de riesgo responsables, escalables y sostenibles para apoyar los vulnerables y en situación de inseguridad alimentaria. La inversión regional del WFP en aumentar la capacidad de respuesta a choques de los sistemas de protección social de los gobiernos se ha convertido en un modelo global y ofrece sus propias oportunidades para conectar instrumentos de gestión financiera de riesgo con estos programas de protección social y transferencias monetarias siempre y cuando sea posible.



Figura 1: Retos para la gestión financiera de riesgo en ALC

## EL PLAN CLIMÁTICO DEL WFP PARA AMÉRICA LATINA Y EL CARIBE

América Latina y el Caribe está representada por varios países de ingresos medios donde la capacidad de los gobiernos y del sector privado es relativamente robusta. WFP cree que esto proporciona una oportunidad única para innovación en enfoques de gestión integrada del riesgo climático y la adaptación al cambio climático para poblaciones en situación de inseguridad alimentaria, con un planteamiento central en como escalar de manera sostenibles estas soluciones climáticas a través de asociaciones publico-privadas. WFP ha posicionado este pensamiento en un plan regional para innovaciones climáticas, con cuatro pilares centrándose en facilitar capacidades, gestión financiera del riesgo climático integrada, avanzando innovaciones climáticas globales sin escala, y enfatizando sinergias transversales con áreas incluyendo genero, conflicto, cambio de comportamiento y generación de evidencia.

## LA ESTRATEGIA DE GESTIÓN FINANCIERA DE RIESGO DEL WFP PARA AMÉRICA LATINA Y EL CARIBE

La estrategia de gestión financiera de riesgos del WFP para ALC tiene como objetivo mejorar la resiliencia de los más vulnerables y en situación de inseguridad alimentaria de la región ante choques mayores, a través de la integración de la gestión financiera del riesgo en políticas de resiliencia.

### La estrategia de gestión financiera de riesgo del WFP para América Latina y el Caribe

*Mejorar la resiliencia de los más vulnerables y en situación de inseguridad alimentaria a través de la integración de gestión financiera de riesgo dentro de políticas y alianzas escalables y sostenibles*

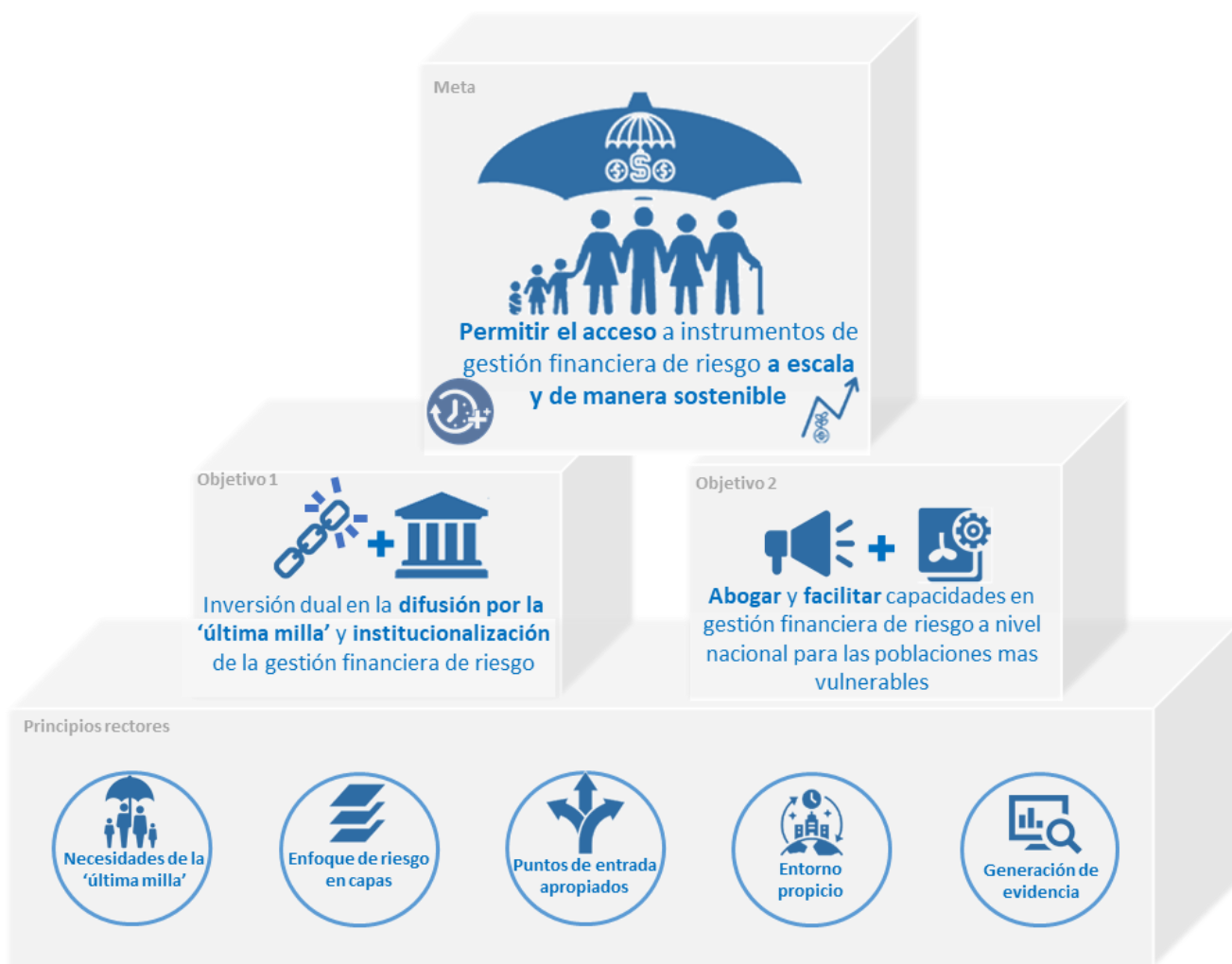


Figura 2: La estrategia de gestión financiera de riesgo del WFP para América Latina y el Caribe

El **Objetivo 1** se centra en habilitar la oferta de instrumentos de gestión financiera de riesgo para poblaciones vulnerables y en situación de inseguridad alimentaria que no tienen acceso a servicios financieros. El WFP diseñará e implementará instrumentos para apoyar a estas poblaciones en ALC, pero a la vez tomará las medidas necesarias para crear un entorno propicio para facilitar la institucionalización de los productos y servicios promovidos por el WFP dentro de iniciativas de sectores públicos y privados.

El **Objetivo 2** se enfoca en el rol que el WFP puede desempeñar para abogar con gobiernos y el sector privado en pro de la inversión y adopción de enfoques de gestión financiera de riesgo inclusiva y asegurar que las poblaciones más vulnerables y en situación de inseguridad alimentaria sean incluidos y beneficiados. Este rol de abogacía está ligado con el rol que juega el WFP como socio que viabilice esfuerzos de financiación del riesgo holísticos que promuevan enfoques hacia la gestión del riesgo de desastres, la resiliencia, la adaptación al cambio climático y la protección social.



## PRINCIPIOS

La estrategia de financiación de riesgo del WFP para ALC se rige por cinco principios que aseguran una visión común a través de la región para el diseño de estrategias de gestión financiera de riesgo y promueven la flexibilidad para innovación.



### 1. Demarcar la población objetivo de “última milla” para asegurarse de que los instrumentos de gestión financiera del riesgo estén adaptados a sus necesidades

Para el WFP es esencial entender las vulnerabilidades, las necesidades y las preferencias de las poblaciones de “última milla” quien típicamente no pueden acceder a los servicios financieros basados en el mercado (incluyendo a las mujeres y las personas indígenas). Un enfoque centrado en el consumidor ayuda a definir los instrumentos de gestión financiera de riesgos más apropiados según el beneficiario, de igual manera también permite considerar las condiciones para llevar estas soluciones a escala. La experiencia del WFP trabajando con estas comunidades y la gran diversidad de instrumentos de análisis con los que cuenta, ofrecen ventajas particulares para proveedores de servicios financieros que desarrollen productos de gestión financiera de riesgos innovadores y inclusivos.



### 2. Considerar enfoques de riesgo en capas para abordar las necesidades de las poblaciones mas vulnerables a través de la gestión financiera del riesgo

Un enfoque de manejo de riesgo por capas asegura un manejo de diferentes tipos y niveles de riesgo a través de diferentes instrumentos de gestión financiera de riesgo, los cuales son más o menos costos eficientes según el nivel de riesgo. Efectivamente no hay un solo instrumento financiero optimo para responder a todos los choques, desde esta perspectiva según la frecuencia e intensidad de los eventos se debe considerar todo el portafolio de instrumentos financieros que potencialmente pueden confrontar tales eventos y no enfocarse solo en uno de estos instrumentos. Instrumentos a nivel meso y macro pueden apoyar a poblaciones vulnerables indirectamente obteniendo rápidamente los recursos necesarios para los gobiernos y otras entidades. Integrando estos instrumentos de manera holística a la gestión de riesgo de desastres, resiliencia y adaptación al cambio climático permite lograr un mayor éxito. El WFP tiene herramientas de análisis que ayudan a identificar las opciones apropiadas.



### 3. Encontrar los mejores puntos de entrada para integrar instrumentos de gestión financiera de riesgos dentro de las actividades e iniciativas de programas

Instrumentos de gestión financiera de riesgos son más eficientes cuando están ofrecidos a los beneficiarios del WFP que ya están participando en actividades existentes, dada la confianza y entendimiento que se ha desarrollado entre comunidades, el WFP y socios. Estas actividades pueden incluir apoyo a los sistemas de protección social de los gobiernos junto a un rango de redes de protección social implementadas por el WFP, incluyendo transferencias monetarias, apoyo a los pequeños productores, creación de activos basada en las comunidades e iniciativas innovadoras de resiliencia climática. Estas actividades pueden servir como plataforma para probar como tales instrumentos pueden lograr escala a través de estos programas liderados por los gobiernos y socios del sector privado.



### 4. Promover y abogar por un entorno propicio y apropiado para asociaciones público-privadas

Hay diversos de actores involucrados en promover la gestión financiera de riesgos desde el nivel local hasta el nivel global, y el WFP es un aliado clave para promover y abogar con gobiernos y organizaciones para que adopten enfoques de gestión financiera de riesgos robustos, con énfasis en asegurarse de que los mas vulnerables y en situación de inseguridad alimentaria tengan acceso a tales servicios. El WFP a menudo tiene una posición privilegiada, gracias a su entendimiento de las poblaciones vulnerables y su trabajo con diferentes actores públicos y privados para apoyar a este segmento de la población. El WFP también tiene experiencia trabajando con gobiernos, experiencia que puede ayudar en la promoción para crear un entorno favorable para adoptar políticas de gestión financiera de riesgos inclusiva, marcos regulatorios apropiados y programas públicos, así como facilitar alianzas público-privadas.



### 5. Generar evidencia y conocimientos robustos para apoyar la adopción de entornos conducentes y la obtención de financiamiento por parte de gobiernos, el sector privado y donantes

La comunidad internacional cada vez solicita más y más evidencia demostrando la forma en que modelos sostenibles de gestión financiera de riesgos puede contribuir a mejorar la capacidad de resiliencia y adaptación al cambio climático. Los gobiernos específicamente necesitan tal evidencia para asegurar una inversión continua que podrá habilitar mayores posibilidades para que tales iniciativas permanezcan y puedan ser replicadas de manera sostenible en el futuro. El WFP en ALC ha estado invirtiendo en establecer un conjunto de herramientas de monitoreo y evaluación robusto para asegurarse que tal evidencia sea generada, junto a enfoques de gestión de conocimiento que apoyen el intercambio de información entre practicantes, gobiernos y otros socios.

## LA EXPERIENCIA GLOBAL DEL WFP EN GESTIÓN FINANCIERA DEL RIESGOS INOVADORA

El WFP ha construido una reputación a nivel global apoyando comunidades y gobiernos con un portafolio de herramientas de gestión financiera de riesgos, desde el nivel macro hasta el nivel micro, financiación anticipatoria, y enfoques de gestión de riesgo integrado:

- El WFP fue un aliado clave para establecer el Africa Risk Capacity (ARC), el cual ofrece seguros paramétricos para transferir el riesgo soberano ante catástrofes y así apoyar a los países africanos expuestos a riesgos climáticos. La iniciativa ARC Repica liderada por el PMA busca ampliar esta cobertura soberana para mejorar la eficacia de la respuesta humanitaria ofrecida por los gobiernos.
- La iniciativa Resiliencia Rural (R4) del WFP combina gestión de recursos naturales mejorada (reducción del riesgo), micro seguros (transferencia del riesgo), inversiones en medios de vida (tomada prudente de riesgos) y ahorros (reservas de riesgo).
- El trabajo del WFP sobre Financiamiento basado en Pronósticos (siglas en inglés: FbF) ayuda a la gente y gobiernos manejar los riesgos climáticos actuando en previsión de un evento severo, basado en previsiones meteorológicas y con fondos pre posicionados.

## LAS INICIATIVAS DEL WFP EN AMÉRICA LATINA & EL CARIBE

Hay una serie de ejemplos sobre el trabajo en gestión financiera de riesgos del WFP con gobiernos y socios en ALC, incluyendo:

### Guatemala: una estrategia de país robusta con enfoques de manejo de riesgo en capas

Guatemala adoptó una estrategia holística de gestión financiera del riesgo climático en la cual herramientas tales como micro seguros, microfinanzas, Financiamiento basado en Pronósticos, se complementan. El producto de micro seguro está destinado a promover la resiliencia y productividad de las personas productoras contra la sequía y el exceso de lluvia, de manera que su actividad esté protegida y con ello se abran oportunidades de comercialización, por ejemplo, a través de una conexión entre el Programa de Alimentación Escolar y el Programa de Agricultura Familiar. El producto de micro seguro está diseñado de manera que pueda ser expandido al nivel nacional, a través de la participación del gobierno y del sector privado. El WFP está evaluando potencial sinergias con oportunidades de seguros al nivel macro y meso.



### El Caribe: Gestión financiera de riesgos como componente principal de un enfoque de protección social reactiva frente a emergencias

El Caribe está expuesto a una multiplicidad de eventos climáticos, situación que llevó al WFP a abrir una oficina en Barbados en 2017 para aumentar la preparación frente a emergencias, mecanismos de respuesta y sistemas de protección social de los gobiernos. El trabajo en gestión financiera de riesgos del WFP es un componente principal del pilar de financiación del enfoque de protección social reactiva frente a emergencias, con su objetivo de proporcionar recursos de manera oportuna y adecuada para apoyar a los beneficiarios de protección social después de un choque mayor. El WFP está explorando como trabajar a partir de los instrumentos de gestión financiera de riesgos existentes para que las necesidades de protección social sean suplidas, principalmente a nivel meso y macro. La estrategia de gestión financiera de riesgos del WFP en el Caribe también enfatiza alianzas robustas y abogacía con gobiernos, socios técnicos, donantes y el sector privado para enfoques holísticos de riesgo en capa.

### El Salvador: Vías innovadoras para mejorar el acceso a micro seguros, ahorros, créditos y remesas.

La mayoría de los agricultores en El Salvador no tienen acceso a productos agrícolas de micro seguro para proteger sus inversiones productivas. Este es especialmente el caso para los pequeños agricultores más vulnerables para quién productos de seguro convencionales asequibles no existen. Esta falta general de inclusión financiera contribuye a una reducción adicional de la capacidad de familias para protegerse contra eventos climáticos extremos y otros choques. El WFP está trabajando en la adaptación de un producto de micro seguro basado en índices meteorológicos que proteja a las personas productoras más vulnerables. El producto cubrirá lluvias excesivas y sequía y estará apoyado en grupos de ahorros y remesas.





## LECCIONES APRENDIDAS EN DISEÑO:

### Enfoque de manejo de riesgos por capas para la gestión financiera de riesgos inclusiva

Hay diferentes instrumentos financieros a nivel micro que son más adaptados para abordar ciertos tipos de eventos según su severidad y frecuencia. Generalmente, para eventos de alta probabilidad y bajo impacto, instrumentos financieros que promueven reservas de riesgo inteligentes para retención del riesgo son rentables - como ahorros y crédito de contingencia. Este tipo de herramientas también pueden ser usadas para promover la acción anticipatoria, como el Financiamiento basado en Pronósticos, y ahorros y créditos con metas específicas. Eventos más severos, pero menos frecuentes necesitan herramientas financieras de gestión de riesgos destinadas a transferir y/o compartir el riesgo, como los seguros, así como instrumentos que puedan retener el riesgo residual, como la integración de fondos de contingencia.

actores del sector público y privado (gobiernos, compañías de seguros) para unir fuerzas y ofrecer gestión financiera de riesgos inclusiva para los más vulnerables. Instrumentos a nivel meso también pueden proteger agregadores, como instituciones de microfinanzas, bancos rurales, cooperativas de agricultores, organizaciones basadas en las comunidades, ONG y organizaciones internacionales de manera que pueden proporcionar recursos de manera oportuna en caso de un evento mayor. Estos esfuerzos también pueden promover un entorno propicio para apoyar la innovación necesaria en enfoques de gestión financiera de riesgos inclusiva.

El trabajo del WFP sobre protección social reactiva ante emergencias (sigla del acrónimo en inglés: SRSP) Se han destacado las sinergias importantes que ofrece la gestión financiera de riesgos con la SRSP, dado que el modelo de SRSP contiene la financiación como uno de sus seis pilares. El WFP cree que el modelo de SRSP ofrece beneficios únicos en el contexto de gestión financiera de riesgos, toda vez que la integración de los seis pilares también apoya la gestión y distribución de herramientas de gestión financiera de riesgos a los beneficiarios de protección social, desde la orientación, gestión de la información, coordinación y arreglos institucionales, hasta mecanismos de entrega. Con respecto al último punto, la experiencia del WFP en establecer mecanismos de transferencias monetarias apoyando a gobiernos y redes de protección social del WFP, también ofrece muchas oportunidades para la gestión financiera de riesgos, incluyendo la incorporación de herramientas de evaluación financieras para considerar la inclusión financiera, para digitalizar soluciones, y en general para habilitar un desembolso más rápido de fondos antes y justo después de un evento.

### La adecuación de los instrumentos financieros dependen de la severidad y probabilidad del desastre

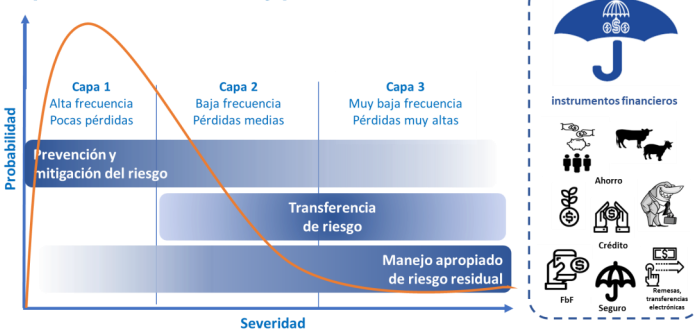


Figura 3: Instrumentos financieros que apoyen con diferentes tipos de riesgo

Generalmente las poblaciones vulnerables y en situación de inseguridad alimentaria no tienen acceso a una cartera robusta de instrumentos financieros y por ello dependen principalmente de instrumentos financieros informales como grupos de ahorros y préstamos, o prácticas tendientes a compartir el riesgo con familia y amigos. Sin embargo, a pesar de la importancia de estos servicios informales, y que éstos constituyen una entrada para permitir acceso a estas poblaciones a servicios financieros formales, tales herramientas son limitadas para confrontar eventos de alta severidad (covariantes) a los cuales se enfrenta una comunidad en su totalidad.

Instrumentos de gestión financiera de riesgo a nivel meso y macro pueden ser clave para apoyar a las poblaciones más vulnerables y en situación de inseguridad alimentaria de manera indirecta. Establecer mecanismos que permitan una entrega rápida de fondos a gobiernos para que apoyen a estas poblaciones puede ser una manera efectiva para



Figura 4: Tipología de preparación de sistemas para protección social reactiva a choques (ver Estrategia de ALC and Revisión de la literatura en el Caribe)

#### Créditos para las fotos:

Foto página 1: WFP/Rocio Franco - WFP/El Salvador archive

Foto página 2: WFP/Alejandro López Chicheri, WFP/Mariana Gonzalez

Foto página 4: WFP/Rocio Franco

Foto página 5: WFP/Alejandra Samayoa, WFP/Oscar Duarte, WFP/Rocio Franco

Foto página 6: WFP/Sabrina Quezada, WFP/Carlos Alonzo, WFP/Sabrina Quezada