



World Food Programme



បច្ចុប្បន្នភាពតម្លៃស្បៀងអាហារនៅប្រទេសកម្ពុជា - ខែធ្នូ ឆ្នាំ២០២០

ផ្ដោតលើ៖ ឥទ្ធិពលនៃកូវីដ-១៩ លើតម្លៃស្បៀងអាហារ

ផ្នែកវិភាគ និងធ្វើផែនទីភាពងាយរងគ្រោះនៅក្នុងការិយាល័យប្រចាំប្រទេសកម្ពុជា

SAVING
LIVES
CHANGING
LIVES

បុព្វកថា

ការរាតត្បាតនៃកូវីដ-១៩ បានវិវត្តយ៉ាងឆាប់រហ័សពាសពេញពិភពលោក ចាប់តាំងពីដើមឆ្នាំ ២០២០មក។ នៅថ្ងៃ១១ខែមីនា អង្គការសុខភាពពិភពលោកបានចាត់ទុកកូវីដ-១៩ថាជាជំងឺរាតត្បាតសកល។ ផ្អែកលើអង្គការសុខភាពពិភពលោក គិតត្រឹមថ្ងៃ៣១ខែធ្នូនេះ មានករណីឆ្លងកូវីដ-១៩ចំនួនច្រើនជាង ៨៣ លាននាក់ និងអ្នកស្លាប់លើសពី ១,៨ លាន នាក់នៅទូទាំងពិភពលោក។ ផ្អែកតាមក្រសួងសុខាភិបាលនៃប្រទេសកម្ពុជា ចាប់តាំងពីរកឃើញមានឆ្លង១ករណីនៅថ្ងៃ២៧ខែមករាឆ្នាំ២០២០រហូតដល់ថ្ងៃ២ខែមករាឆ្នាំ២០២១ មានចំនួនអ្នកឆ្លងកូវីដ-១៩សរុបទាំងអស់ ៣៨៣ នាក់ និងគ្មានអ្នកស្លាប់ដោយសារជំងឺនេះទេ។ ចំនួនករណីដែលកើនឡើងភាគច្រើនជាករណីនាំចូល និងមាន ៤១ ករណី ដែលឆ្លងតាមសហគមន៍។

ការរាតត្បាតនៃកូវីដ-១៩បានជះឥទ្ធិពលលើសេដ្ឋកិច្ចពិភពលោកយ៉ាងខ្លាំង។ ជំនួញ និងការធ្វើដំណើរនានាត្រូវបានហាមឃាត់យ៉ាងតឹងរឹងហើយប្រទេសជាច្រើនរាប់ទាំងប្រទេសកម្ពុជានិងប្រទេសដទៃទៀតនៅអាស៊ី បានអនុវត្តវិធានការបិទការចេញចូលប្រទេស ដើម្បីមិនឲ្យមានការរីករាលដាល។

ដើម្បីស្វែងយល់ពីឥទ្ធិពលនៃការរាតត្បាតកូវីដ-១៩ លើភាពមានស្បៀង និងលទ្ធភាពទទួលបានស្បៀងនៅតាមផ្សារនានាក្នុងប្រទេសកម្ពុជា អង្គការស្បៀងអាហារពិភពលោក តាមដានតម្លៃលក់ដុំ និងលក់រាយរបស់ស្បៀងអាហារសំខាន់ៗ (ឧបសម្ព័ន្ធទី១ និងទី២) នៅលើទីផ្សារចំនួន៤៥ ទាំងទីប្រជុំជន និងជនបទទូទាំងប្រទេស (សូមមើលព័ត៌មានលម្អិតនៅផ្នែកវិធីសាស្ត្រ)។ ជាមធ្យម ប្រធានផ្សារ និងអាជីវករចំនួន ៣៤០ នាក់ ត្រូវបានសម្ភាសន៍ជារៀងរាល់ពីរសប្តាហ៍ តាមរយៈទូរស័ព្ទដែលអនុវត្តដោយក្រុមហ៊ុនចុះកិច្ចសន្យាជាមួយ WFP ។ បន្ថែមទៅលើតម្លៃ ប្រធានផ្សារក៏ត្រូវបានសម្ភាសន៍ផងដែរដើម្បីវាយតម្លៃពីមុខងាររបស់ទីផ្សារ បញ្ហាផ្គត់ផ្គង់ស្បៀង និងតម្រូវការស្បៀង។ ព័ត៌មានផ្សេងទៀតក៏ត្រូវបានប្រើ ដើម្បីបកស្រាយលទ្ធផល និងស្វែងយល់ពីបរិបទកាន់តែទូលំទូលាយ។

ការធ្វើបច្ចុប្បន្នភាពខែធ្នូនេះ គឺផ្អែកលើទិន្នន័យ ដែលបានប្រមូលនៅក្នុងសប្តាហ៍ទី១ និងសប្តាហ៍ទី៣នៃខែធ្នូឆ្នាំ២០២១។

ប្រព័ន្ធតាមដាននេះគឺផ្អែកលើកិច្ចសហការរយៈពេលវែងរវាង WFP និងការិយាល័យទីផ្សារកសិកម្មនៃក្រសួងកសិកម្ម រុក្ខាប្រមាញ់ និងនេសាទ។

មាតិកា

1.	រកគំហើញសំខាន់ៗ	3
2.	លទ្ធផល	
	ការដំណើរការរបស់ផ្សារ	4
	ថ្នាក់ជាតិ៖ និន្នាការតម្លៃរយៈពេលវែង	5
	ថ្នាក់ជាតិ៖ និន្នាការតម្លៃរយៈពេលខ្លី	6
	ថ្នាក់ក្រោមជាតិ៖ និន្នាការតម្លៃនៅទីប្រជុំជននិងជនបទ	7
	ថ្នាក់ក្រោមជាតិ៖ និន្នាការតម្លៃអង្គរចម្រុះ និងត្រីផ្នក់	8
	ថ្នាក់ក្រោមជាតិ៖ និន្នាការតម្លៃស៊ុតទា និងប្រេងឆា	9
3.	បរិបទ	
	ពាណិជ្ជកម្ម និងផលិតកម្មក្នុងស្រុក	10
	ការឆ្លើយតបផ្នែកនយោបាយនាបច្ចុប្បន្ន	11
4.	វិធីសាស្ត្រ និងទីតាំងផ្សារ	12
5.	ឧបសម្ព័ន្ធទី១ – បម្រែបម្រួលថ្លៃលក់រាយ	13
6.	ឧបសម្ព័ន្ធទី២ – បម្រែបម្រួលថ្លៃលក់ដុំ	14
7.	ឧបសម្ព័ន្ធទី៣ – របាយទឹកភ្លៀង របាយប្រជាជន និងផ្ទៃដីដាំដុះដំណាំស្រូវ	15



កូវីដ-១៩ និងកត្តាបរិស្ថាន ដែលមានឥទ្ធិពលលើតម្លៃ

ការរាតត្បាតនៃជំងឺកូវីដ-១៩ បានរាលដាលយ៉ាងលឿនចាប់ពីខែមករាមក ហើយបន្តជះឥទ្ធិពលយ៉ាងខ្លាំងទៅលើសកម្មភាពសេដ្ឋកិច្ចពាសពេញពិភពលោក។ ធនាគារពិភពលោកបានព្យាករណ៍ថា សកម្មភាពសេដ្ឋកិច្ចកម្ពុជានឹងមានកំណើនអវិជ្ជមាន ២% ក្នុងឆ្នាំ២០២០ ដោយសារឥទ្ធិពលនៃកូវីដ-១៩។ ទោះជាយ៉ាងណាការកាត់បន្ថយបន្តិចម្តងៗនូវវិធានការរឹតត្បិតការជួបជុំជំងឺ និងការបន្តទទួលអត្ថប្រយោជន៍ពីការគាំទ្រសារពើពន្ធរបស់រដ្ឋាភិបាលសេដ្ឋកិច្ចកម្ពុជារំពឹងថានឹងកើនឡើង ៤% ក្នុងឆ្នាំ២០២១។ ក្រសួងសេដ្ឋកិច្ច និងហិរញ្ញវត្ថុបានប៉ាន់ប្រមាណថា ផលិតផលក្នុងស្រុកសរុបសម្រាប់មនុស្សម្នាក់របស់កម្ពុជា អាចកើនពី ១.៦០០ដុល្លានៅឆ្នាំ២០២០ ដល់ ១.៧៧១ដុល្លានៅឆ្នាំ២០២១។

ចំពោះពាណិជ្ជកម្មស្បៀងក្នុងសកលលោក កូវីដ-១៩បានជះឥទ្ធិពលទាំងលើការផ្គត់ផ្គង់ និងតម្រូវការ។ ប្រទេសក្នុងតំបន់អាស៊ីអាគ្នេយ៍ជាច្រើនបង្កើនការត្រួតពិនិត្យតាមព្រំដែនរបស់ខ្លួនដែលបានរំខានដល់លំហូរ និងតម្លៃរបស់ស្បៀង។

ទោះបីជាមានការរាតត្បាតនៃជំងឺកូវីដ-១៩ក៏ដោយ ការនាំអង្ករចេញក្នុងឆ្នាំ២០២០នេះ មានចំនួន ០,៦៩ លានតោន គឺកើនឡើង ១១,៤% បើធៀបនឹងឆ្នាំមុន (ហ្វេសប៊ុករដ្ឋមន្ត្រីក្រសួងកសិកម្មរុក្ខាប្រមាញ់ និងនេសាទ ថ្ងៃទី១ខែមករាឆ្នាំ២០២១)។

ក្នុងខែធ្នូ កម្ពុជាទទួលបានទឹកភ្លៀងជាមធ្យមច្រើនជាងមធ្យមភាគច្រើនឆ្នាំ (ខ្ពស់ម្ភៃនូវទី៣)។ រដ្ឋាភិបាលបានផ្តល់ដំណឹងជូនប្រជាកសិករឲ្យចាប់ផ្តើមរក្សាទឹកទុកសម្រាប់ប្រើប្រាស់នារដូវប្រាំងខាងមុខនេះ។



វិភាគនិន្នាការរយៈពេលវែង (វិច្ឆិកា ២០១៩ - ធ្នូ ២០២០)

នៅប្រទេសកម្ពុជា តម្លៃស្បៀងសំខាន់ៗភាគច្រើន មានស្ថេរភាពល្អបង្អួរ បើទោះបីជាមានការកើនឡើងតិចតួចនៅចុងខែតុលាដែលទំនងជាបង្កឡើងដោយគ្រោះទឹកជំនន់។ កាលពីចុងខែមីនា និងដើមខែមេសា តម្លៃស្បៀងបានហាក់ឡើង ហើយចាប់ផ្តើមមានលំនឹងវិញនៅខែឧសភាហូតដល់ដើមខែតុលា។ ហេតុផលនៃការកើនឡើងនេះទំនងជាទាក់ទងនឹងការកើនឡើងនូវករណីឆ្លងកូវីដ-១៩ និងការបិទព្រំដែន។ ទឹកជំនន់ទំនងជាធ្វើឲ្យតម្លៃស្បៀងប្រែប្រួលក្នុងខែតុលា និងខែវិច្ឆិកា ខណៈតម្លៃស្បៀងក្នុងខែធ្នូមានស្ថេរភាពល្អបង្អួរ។

ចាប់តាំងពីខែឧសភាដល់ដើមខែតុលា អង្ករចម្រុះ ស៊ុតទា និងត្រីផ្ទះរស់ មានតម្លៃថេរ តែនៅខែបន្ទាប់មកទៀត តម្លៃអង្ករចម្រុះ និងស៊ុតទាបានកើនឡើង ខណៈតម្លៃត្រីផ្ទះរស់ថយចុះបន្តិច។ តម្លៃប្រេងឆាបានធ្លាក់ចុះបន្តិចនៅខែមិថុនា និងខែកក្កដា រួចកើនឡើងវិញនៅខែសីហាដល់ខែវិច្ឆិកា បន្ទាប់មកក៏ថយចុះបន្តិចវិញនៅចុងខែធ្នូនេះ។ តម្លៃត្រកូនមានការប្រែប្រួលជាបន្តបន្ទាប់តាំងពីខែឧសភាមក ហើយហាក់ឡើងខ្លាំងនៅខែតុលាកំឡុងពេលទឹកជំនន់ ប៉ុន្តែធ្លាក់ចុះមកវិញខ្លាំងចាប់ពីចុងខែវិច្ឆិកាមក។ សាច់ជ្រូកមាននិន្នាការកើនឡើងចាប់ពីខែឧសភាដល់ចុងខែកញ្ញា បន្ទាប់មកតម្លៃធ្លាក់ចុះបន្តិចរហូតដល់ចុងខែវិច្ឆិកា តែតម្លៃកើនឡើងវិញនៅក្នុងខែធ្នូនេះ។



បម្រែបម្រួលថ្លៃស្បៀងប្រចាំខែ (វិច្ឆិកា-ធ្នូ ២០២០)

នៅខែធ្នូ តម្លៃស្បៀងភាគច្រើនមានស្ថេរភាព ខណៈតម្លៃបន្លែនៅតែមាននិន្នាការប្រែប្រួលខ្លាំង ដូចជា៖ តម្លៃនោងជ្រុងកើនឡើង ៣៦,១% តម្លៃស្ពៃចង្កឹះថយចុះ ១០,៣% និងតម្លៃស្ពៃខៀវថយចុះ ២៥,៨% ។

តម្លៃអង្ករ ត្រីផ្ទះរស់ ស៊ុតទា និងប្រេងឆា នៅទីប្រជុំជនមានតម្លៃខ្ពស់ជាងនៅជនបទ។ ឯតម្លៃសាច់ជ្រូកនៅទីប្រជុំជនមានតម្លៃទាបជាងនៅជនបទ។ ចន្លោះសប្តាហ៍ទី១ និងទី៣នៃខែធ្នូ តម្លៃស្បៀងសំខាន់ៗ ហាក់មានការប្រែប្រួលតិចតួចទាំងនៅទីប្រជុំជន និងជនបទ។ តម្លៃត្រកូនបានធ្លាក់ចុះ ៥,២% នៅជនបទ និង ១០,៣% នៅទីប្រជុំជន។ តម្លៃស៊ុតទាបានធ្លាក់ចុះ ៧,២% នៅជនបទ និង១% នៅទីប្រជុំជន។ ឯតម្លៃត្រីផ្ទះរស់បានកើនឡើង ៦,៨% នៅទីប្រជុំជន និង ០,១% នៅជនបទ។

តម្លៃស្បៀងមួយចំនួនដូចជា អង្ករចម្រុះ ត្រីផ្ទះរស់ និងស៊ុតទា នៅខេត្តកោះកុង ព្រៃវែង ក្រចេះ និងស្ទឹងត្រែង មានតម្លៃថ្លៃជាងគេបំផុតធៀបនឹងបណ្តាខេត្តដទៃ។

បម្រែបម្រួលតម្លៃស្បៀងតាមរដូវកាលរំពឹងថានឹងកើតមានក្នុងខែបន្តបន្ទាប់ ដោយសារតែការប្រមូលផលស្រូវរដូវវស្សានឹងរដូវប្រាំង។

សន្និដ្ឋាន៖ ក្នុងខែធ្នូ តម្លៃស្បៀងមានស្ថេរភាពល្អបង្អួរ លើកលែងតែតម្លៃបន្លែ។ តម្លៃស្បៀងសំខាន់ៗហាក់ស្ថិតនៅក្នុងកម្រិតបម្រែបម្រួលតាមរដូវកាល។ ផ្សារភាគច្រើនមានដំណើរការល្អ។ កន្លងមកនេះឥទ្ធិពលរបស់កូវីដ-១៩ ទៅលើសន្តិសុខស្បៀងគឺទំនងជាកើតចេញពីតម្រូវការរបស់គ្រួសារដែលកំពុងមានបញ្ហាផ្នែកសេដ្ឋកិច្ច ដោយសារបាត់បង់មុខរបរ និងប្រាក់ចំណូលដែលបង្កឡើងដោយជំងឺរាតត្បាត ដែលនាំមកនូវការកំហិតលទ្ធភាពរបស់ពួកគេក្នុងការទទួលបានស្បៀងអាហារដែលមានអាហារូបត្ថម្ភគ្រប់គ្រាន់ និងចម្រុះមុខ។ ដើម្បីឆ្លើយតបនឹងបញ្ហានេះ រដ្ឋាភិបាលបានដាក់ចេញនូវប្រព័ន្ធកំណត់អត្តសញ្ញាណកម្មគ្រួសារក្រីក្រតាមការស្នើសុំ និងកម្មវិធីបត្តិសាច់ប្រាក់ដល់គ្រួសារងាយរងគ្រោះចាប់តាំងពីខែមិថុនានៅទូទាំងប្រទេស។ គិតត្រឹមថ្ងៃ២៤ខែធ្នូ គ្រួសារក្រីក្រប្រមាណ ៦៨២.០០០ បានទទួលសាច់ប្រាក់ឧបត្ថម្ភ ដែលគិតជាទឹកប្រាក់សរុបស្មើនឹងប្រមាណ ១៦៩,៣៨ លានដុល្លារ ចាប់តាំងពីខែមិថុនាមក។ កម្មវិធីនេះនឹងបន្តចំនួន៣ខែទៀត ដែលជាផ្នែកមួយនៃផែនការស្តារសេដ្ឋកិច្ចរបស់រដ្ឋាភិបាល កំឡុងពេលការរាតត្បាតនៃជំងឺកូវីដ-១៩។

ការដំណើរការរបស់ផ្សារ

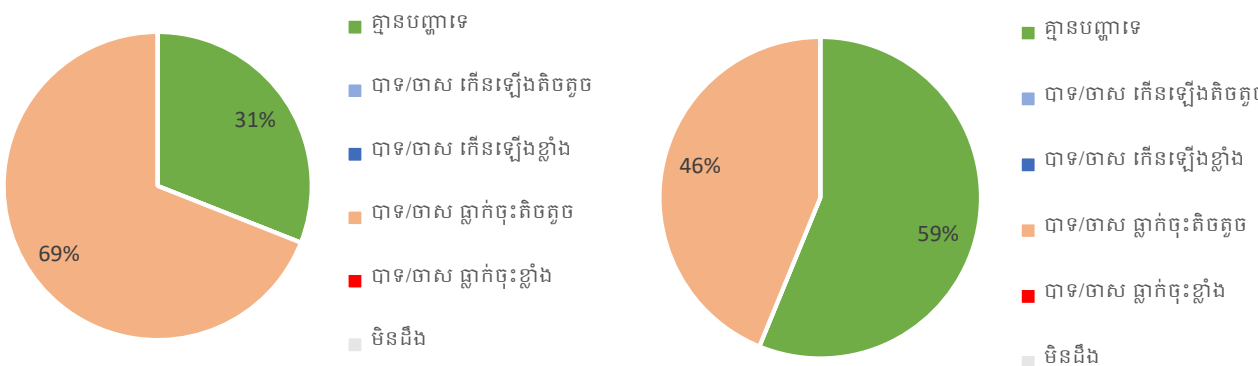


ប្រធានផ្សារនៅតាមបណ្តាផ្សារទាំង៤៥ ដែលបានតាមដានតម្លៃនៅក្នុងប្រទេសកម្ពុជាត្រូវបានសម្ភាសន៍នៅសប្តាហ៍ទី១ និងសប្តាហ៍ទី៣នៃខែធ្នូ។ ប្រធានផ្សារ ដែលបានសម្ភាសន៍ទាំងអស់បានរាយការណ៍ថា ផ្សារបានបើកដំណើរការធម្មតា។

ប្រធានផ្សារបានរាយការណ៍ថា ចំនួនអតិថិជនមកកាន់ទីផ្សារមានការប្រែប្រួលនៅក្នុងសប្តាហ៍ទី១ និងទី៣នៃខែធ្នូ។ នៅដើមខែវិច្ឆិកា ប្រធានផ្សារ ៦៩% បានរាយការណ៍ថា មានការថយចុះនូវចំនួនអតិថិជនបន្តិច ឯ ៣១% ទៀតបានរាយការណ៍ថា មិនមានការប្រែប្រួលនូវចំនួនអតិថិជនមកផ្សារនោះទេ។ ទោះយ៉ាងណា ស្ថានភាពមានភាពប្រសើរឡើងនៅចុងខែធ្នូ ដោយប្រធានផ្សារលើសពីពាក់កណ្តាល (៥៤%) បានរាយការណ៍ថា មិនមានការប្រែប្រួលនូវចំនួនអតិថិជននោះទេ ហើយមានតែ ៤៦% ប៉ុណ្ណោះដែលបានរាយការណ៍ថា មានការថយចុះបន្តិចនូវចំនួនអតិថិជន។ ការប្រែប្រួលទាំងនេះប្រហែលបណ្តាលមកពីការកើនឡើងនូវចំនួនអ្នកឆ្លងជំងឺកូវីដ-១៩ ក្នុងសហគមន៍កាលពីដើមខែធ្នូ។

ប្រធានផ្សារភាគច្រើន (>៩០%) បានរាយការណ៍ថា មិនមានបញ្ហាផ្នែកផ្គត់ផ្គង់ស្បៀងអាហារទេ ទាំងនៅដើមខែ និងចុងខែធ្នូ ហើយមានប្រធានផ្សារចំនួន ៩% បានរាយការណ៍ថា តម្លៃស្បៀងមានការកើនឡើងបន្តិច។

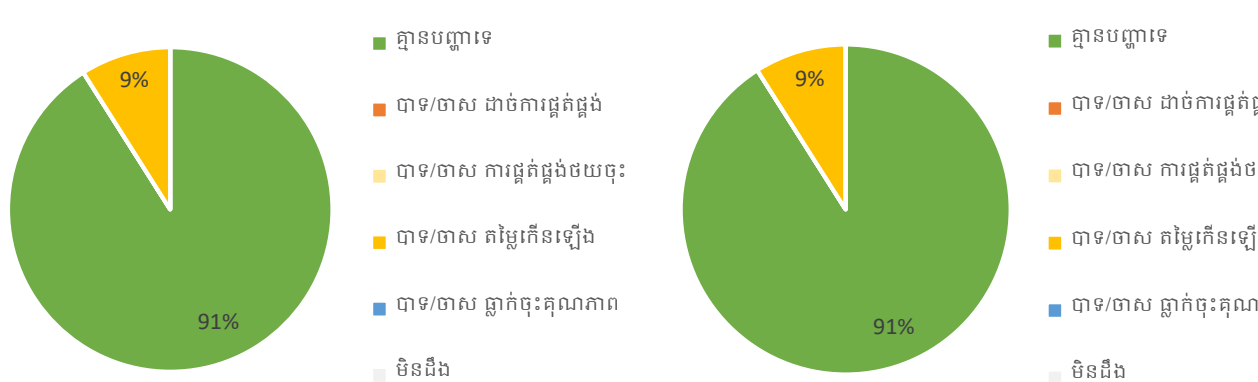
បម្រែបម្រួលនៃចំនួនអតិថិជនមកផ្សារក្នុងរយៈពេល ២សប្តាហ៍ក្នុងខែធ្នូ ឆ្នាំ២០២០



ខែធ្នូ ឆ្នាំ២០២០, សប្តាហ៍ ១ (ចំនួនសំណាក = ១៣)

ខែធ្នូ ឆ្នាំ២០២០, សប្តាហ៍ ៣ (ចំនួនសំណាក = ១៣)

បម្រែបម្រួលនៃការផ្គត់ផ្គង់ស្បៀងអាហារក្នុងរយៈពេល ២សប្តាហ៍ក្នុងខែធ្នូ ឆ្នាំ២០២០

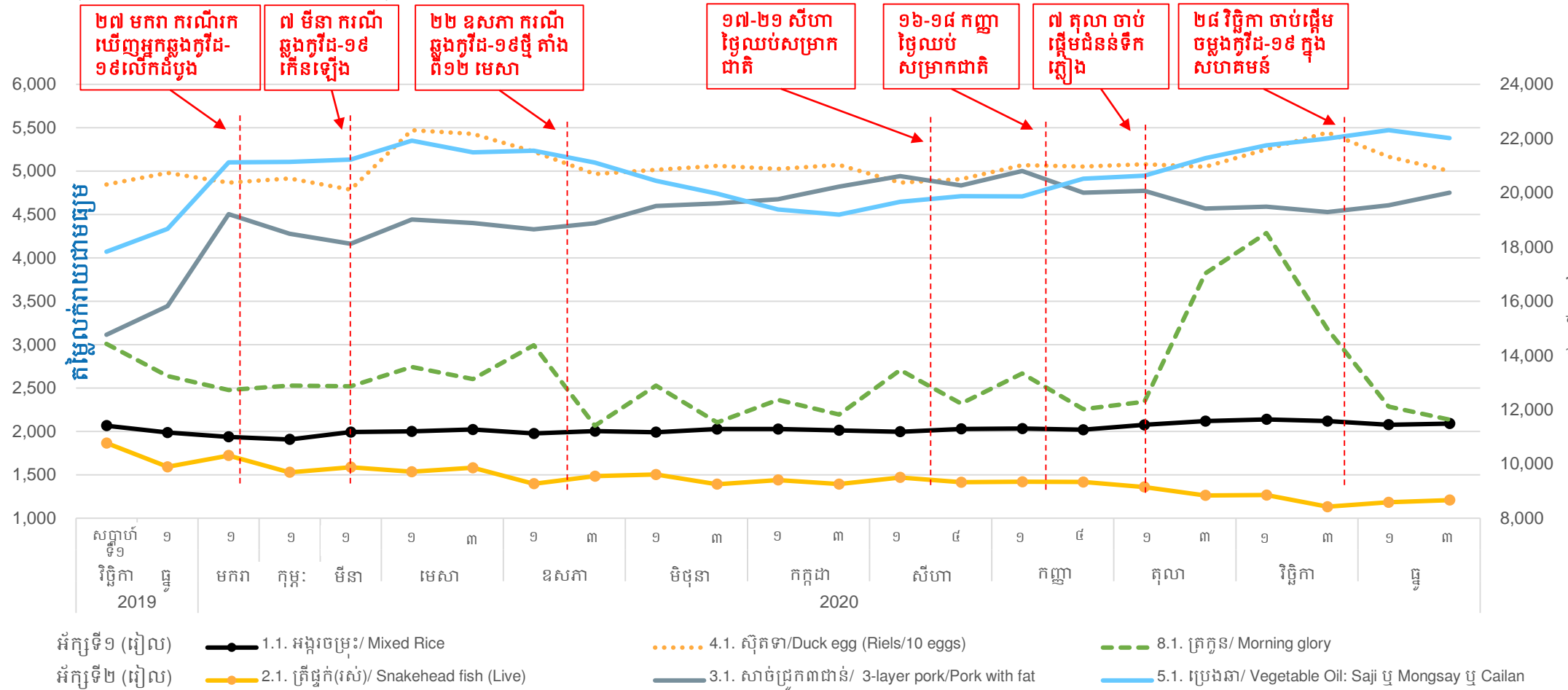


ខែធ្នូ ឆ្នាំ២០២០, សប្តាហ៍ ១ (ចំនួនសំណាក = ១៣)

ខែធ្នូ ឆ្នាំ២០២០, សប្តាហ៍ ៣ (ចំនួនសំណាក = ១៣)

ថ្នាក់ជាតិ៖ និន្នាការតម្លៃរយៈពេលវែង

និន្នាការតម្លៃរយៈពេលវែងនៃស្បៀងអាហារ ដែលប្រជាជនទទួលបានជាទូទៅចំនួន ៦ ប្រភេទ (អង្ករចម្រុះ ស៊ុតទា ត្រកូន** ត្រីផ្នក់ សាច់ជ្រូក និងប្រេងឆា) នៅតាមផ្សារទីប្រជុំជននិងផ្សារជនបទចំនួន១៤*** នៅក្នុងខេត្តចំនួន៧ (បាត់ដំបង កំពង់ឆ្នាំង កំពង់ធំ ឧត្តរមានជ័យ សៀមរាប ព្រះវិហារ និងស្ទឹងត្រែង) បង្ហាញថា បន្ទាប់ពីតម្លៃបានហាក់ឡើងបន្តិចកាលពីដើមខែមេសា តម្លៃមានស្ថេរភាពបង្អួរហួតដល់ដើមខែតុលា ហើយនៅពេលដែលតម្លៃខ្លះចាប់ផ្តើមប្រែប្រួលបន្តិច។ តម្លៃត្រកូនបានហាក់ឡើងនៅចុងខែតុលា និងឡើងខ្ពស់បំផុតនៅដើមខែវិច្ឆិកា តែតម្លៃក៏បានធ្លាក់ចុះយ៉ាងខ្លាំងវិញនៅចុងខែវិច្ឆិការហូតដល់ចុងខែធ្នូ។ តម្លៃត្រីផ្នក់រស់ និងសាច់ជ្រូកមាននិន្នាការកើនឡើងបន្តិចតាំងពីដើមខែធ្នូ។ តម្លៃប្រេងឆាមាននិន្នាការកើនជាលំដាប់តាំងពីចុងខែកក្កដារហូតដល់ដើមខែធ្នូ ប៉ុន្តែធ្លាក់ចុះបន្តិចវិញនៅចុងខែធ្នូ។ ឯតម្លៃអង្ករមានទិន្នាការថយចុះបន្តិចនៅដើមខែធ្នូ តែកើនឡើងវិញបន្តិចនៅចុងខែធ្នូ។ សូមមើល ឧបសម្ព័ន្ធទី១ និងទី២ សម្រាប់តម្លៃស្បៀងអាហារផ្សេងៗទៀត។

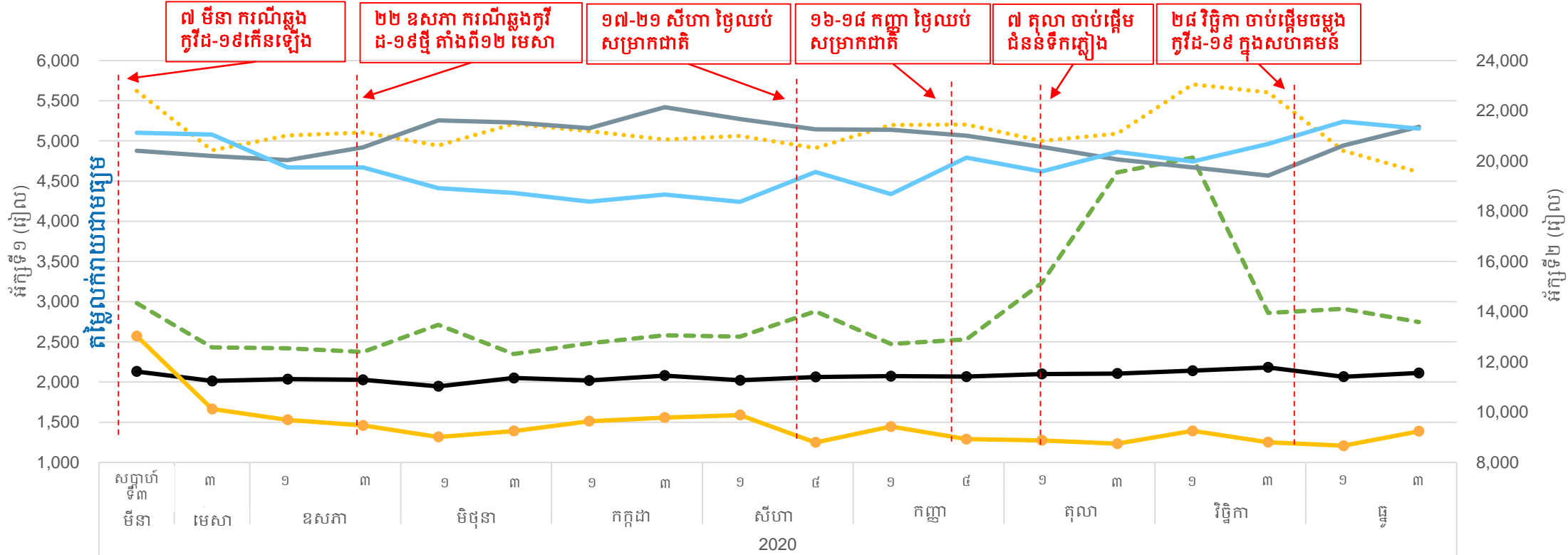


** ត្រកូនគឺបន្លែដែលត្រូវបានទទួលបានជាទូទៅនៅប្រទេសកម្ពុជា ហើយនិន្នាការតម្លៃរបស់វាមិនបង្ហាញពីការឡើងចុះតម្លៃបន្តិចផ្សេងទៀតនៅក្នុងឧបសម្ព័ន្ធនោះទេ។
 *** ទិន្នន័យនេះគឺទទួលបានពី១៤ផ្សារដែលបានតាមដានតម្លៃចាប់តាំងពីខែវិច្ឆិកា ឆ្នាំ២០១៩។ សូមមើលផ្នែកវិធីសាស្ត្រសម្រាប់ព័ត៌មានលម្អិត។

ថ្នាក់ជាតិ: និន្នាការតម្លៃរយៈពេលខ្លី



និន្នាការតម្លៃរយៈពេលខ្លីនៃស្បៀងអាហារ ដែលបានទទួលទានជាទូទៅចំនួន៦ ប្រភេទ (អង្ករចម្រុះ ស៊ុតទា ត្រកូន** ត្រីផ្ទុក សាច់ជ្រូក និងប្រេងឆា) នៅតាមផ្សារទីប្រជុំជន និងផ្សារជនបទចំនួន៣១*** នៅក្នុងខេត្តចំនួន១៦ (បន្ទាយមានជ័យ កំពង់ចាម ត្បូងឃ្មុំ កំពង់ស្ពឺ កំពត កណ្តាល កោះកុង ព្រះសីហនុ ក្រចេះ ភ្នំពេញ ព្រៃវែង ពោធិ៍សាត់ មណ្ឌលគិរី រតនគិរី ស្វាយរៀង និងតាកែវ) បង្ហាញថា តម្លៃស្បៀងភាគច្រើនមានស្ថេរភាពរហូតដល់ដើមខែសីហា ហើយចាប់ផ្តើមប្រែប្រួល។ តម្លៃត្រកូនបានហាក់ឡើងតាំងពីដើមខែតុលារហូតដល់តម្លៃខ្ពស់បំផុតនៅដើមខែវិច្ឆិកា បន្ទាប់មកក៏ធ្លាក់ចុះមកវិញខ្លាំងរហូតដល់ចុងខែធ្នូ។ តម្លៃស៊ុតទា កើនឡើងខ្លាំងនៅដើមខែវិច្ឆិកា តែធ្លាក់ចុះវិញនៅក្នុងខែធ្នូ។ ចំណែកឯតម្លៃសាច់ជ្រូកមាននិន្នាការធ្លាក់ចុះបន្តិចតាំងពីចុងខែកក្កដារហូតដល់ចុងខែវិច្ឆិកា តែបង្ហាញនិន្នាការកើនឡើងវិញចាប់ពីដើមខែធ្នូ។ តម្លៃអង្ករ និងត្រីផ្ទុករស់បានថយចុះបន្តិចនៅដើមខែធ្នូ និងកើនបន្តិចវិញនៅចុងខែធ្នូ។ តម្លៃប្រេងឆាបានកើនឡើងនៅចុងខែវិច្ឆិការហូតដល់ដើមខែធ្នូ និងធ្លាក់ចុះបន្តិចនៅចុងខែធ្នូ។ សូមមើលឧបសម្ព័ន្ធទី១ និងទី២ សម្រាប់តម្លៃស្បៀងអាហារផ្សេងៗទៀត។



- អ័ក្សទី១ (រៀល)
 - 1.1. អង្ករចម្រុះ/ Mixed Rice
 - 2.1. ត្រីផ្ទុក(រស់)/ Snakehead fish (Live)
 - 3.1. សាច់ជ្រូក៣ជាន់/ 3-layer pork/Pork with fat
 - 4.1. ស៊ុតទា/Duck egg (Riels/10 eggs)
 - 5.1. ប្រេងឆា/ Vegetable Oil: Saji ឬ Mongsay ឬ Cailan
 - 8.1. ត្រកូន/ Morning glory

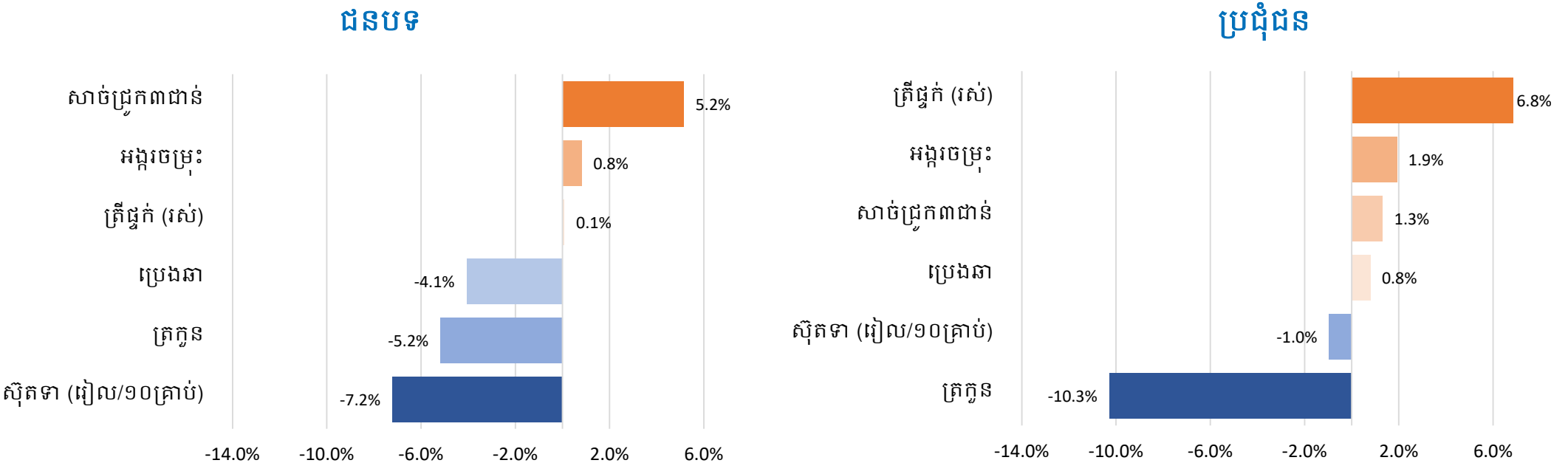
** ត្រកូនគឺបន្លែដែលត្រូវបានទទួលទានជាទូទៅនៅប្រទេសកម្ពុជា ហើយនិន្នាការតម្លៃរបស់វាមិនបង្ហាញពីការឡើងចុះតម្លៃបន្លែផ្សេងទៀតនៅក្នុងឧបសម្ព័ន្ធនោះទេ។
 ***ទិន្នន័យនេះទទួលបានពីចំនួនផ្សារដែលបានពង្រីកបន្ថែមសម្រាប់តាមដានតម្លៃចាប់តាំងពីខែមីនាឆ្នាំ២០២០។ សូមមើលផ្នែកវិធីសាស្ត្រសម្រាប់ព័ត៌មានលម្អិត។

ថ្នាក់ក្រោមជាតិ៖ និន្នាការតម្លៃនៅទីប្រជុំជននិងជនបទ



នៅចុងខែធ្នូ តម្លៃមធ្យមនៃអង្ករចម្រុះ ត្រីផ្ទុករស់ ស៊ុតទា និងប្រេងឆា នៅទីប្រជុំជនខ្ពស់ជាងតម្លៃនៅជនបទ ខណៈដែលតម្លៃមធ្យមនៃសាច់ជ្រូកនៅទីប្រជុំជនទាបជាងនៅជនបទ។ នៅចន្លោះសប្តាហ៍ទី១ និងសប្តាហ៍ទី៣ នៃខែធ្នូ បម្រែបម្រួលតម្លៃសាច់ជ្រូក អង្ករ ត្រីផ្ទុករស់ ស៊ុតទា និងត្រកូន នៅទីជនបទ និងទីប្រជុំជនគឺមាននិន្នាការដូចគ្នា គឺសាច់ជ្រូក អង្ករ និងត្រីផ្ទុករស់ មាននិន្នាការកើនឡើង ឯត្រកូន និងស៊ុតទាមាននិន្នាការថយចុះ។ តម្លៃត្រកូនបានថយចុះ ៥,២% នៅជនបទ និង ១០,៣% នៅទីប្រជុំជន។ តម្លៃស៊ុតទាបានធ្លាក់ចុះ ៧,២% នៅជនបទ និង១% នៅទីប្រជុំជន។ ផ្ទុយទៅវិញ តម្លៃសាច់ជ្រូក បានកើនឡើង ៥,២% នៅជនបទ និង ១,៣% នៅទីប្រជុំជន ខណៈតម្លៃអង្ករ បានកើនឡើង ០,៨% នៅជនបទ និង ១,៩% នៅទីប្រជុំជន ឯតម្លៃត្រីផ្ទុករស់ បានកើនឡើង ០,១% នៅជនបទ និង ៦,៨% នៅទីប្រជុំជន។ ទិន្នាការតម្លៃប្រេងឆា នៅជនបទ និងទីប្រជុំជនមិនមានទិសដៅដូចគ្នានោះទេ។ តម្លៃប្រេងឆាបានថយចុះ ៤,១% នៅជនបទ តែបានកើនឡើង ០,៨% នៅទីប្រជុំជន។

បម្រែបម្រួលប្រចាំពីរសប្តាហ៍ (%) សប្តាហ៍ទី១ និងសប្តាហ៍ទី៣ នៃខែធ្នូ ឆ្នាំ២០២០



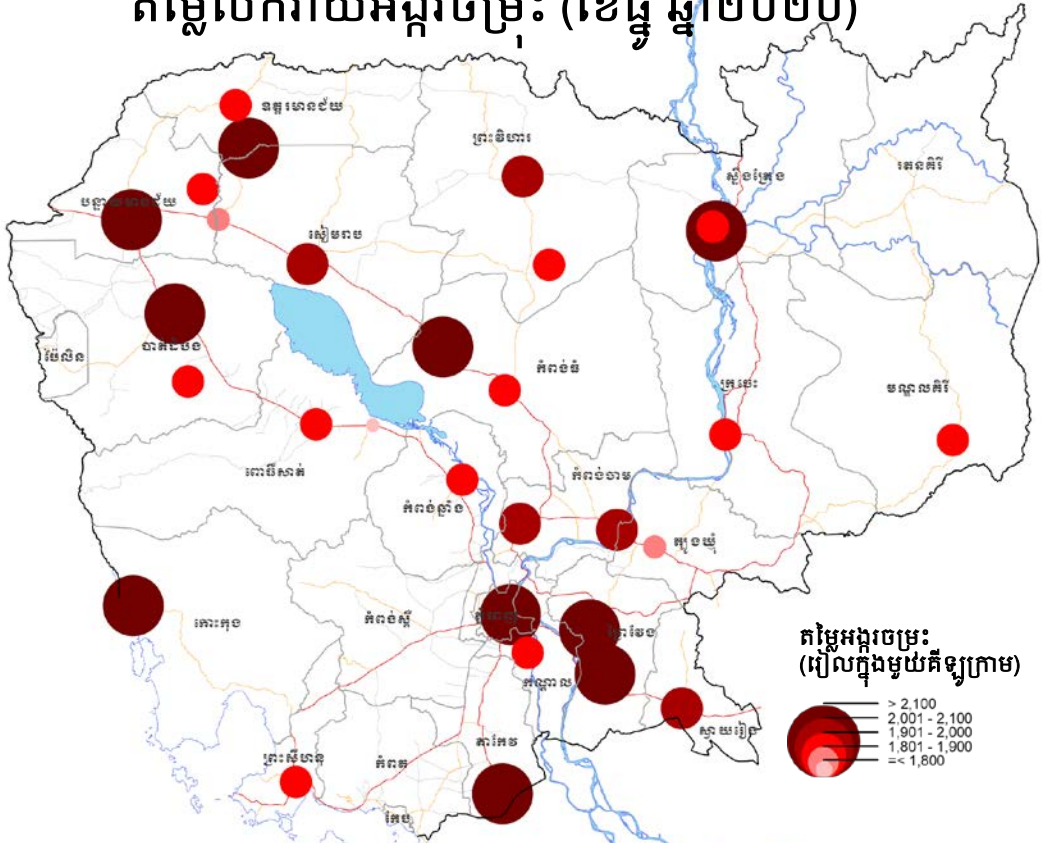
សម្គាល់៖ ទិន្នន័យនេះទទួលបានពីផ្សារចំនួន៤៥។ សូមមើលផ្នែកវិធីសាស្ត្រសម្រាប់ព័ត៌មានលម្អិត។

ថ្នាក់ក្រោមជាតិ៖ និន្នាការតម្លៃអង្ករចម្រុះ និងត្រីដូក់

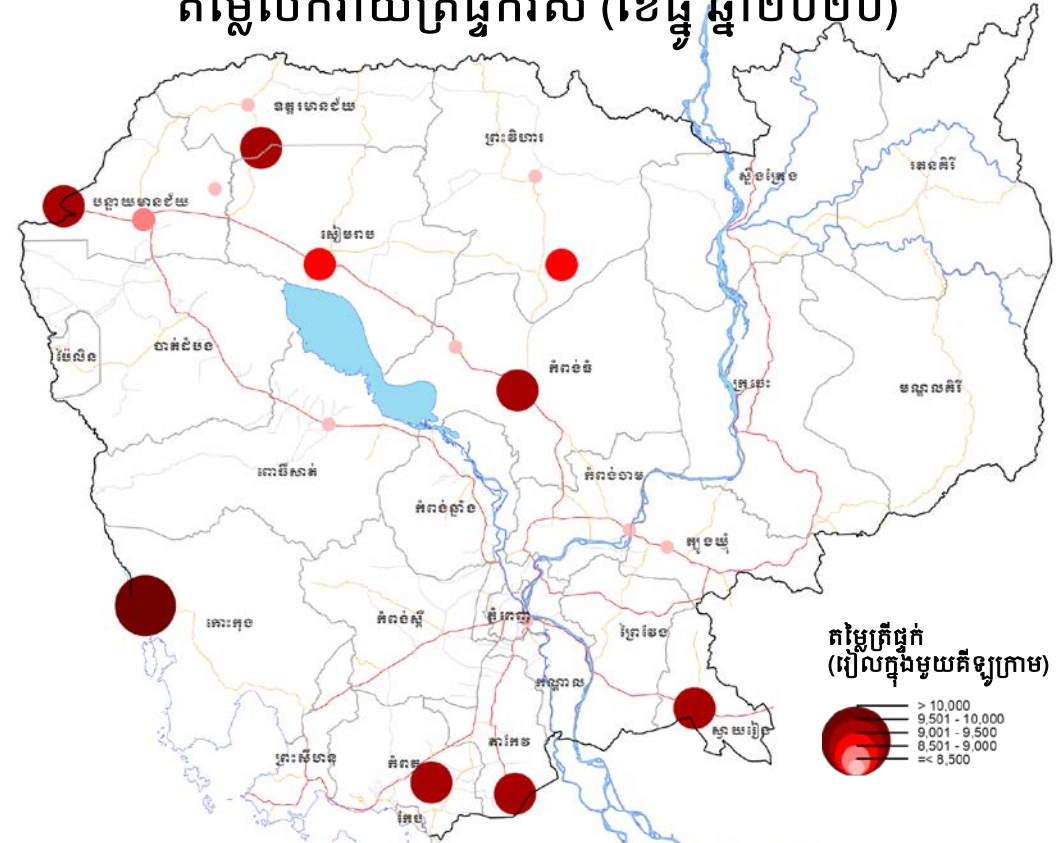
នៅចុងខែធ្នូ ឆ្នាំ២០២០ តម្លៃលក់រាយជាមធ្យមអង្ករចម្រុះនៅទូទាំងប្រទេស គឺ ២.០៩៩ រៀល ក្នុងមួយគីឡូក្រាម។ តម្លៃលក់រាយខ្ពស់បំផុត (២.៥០០ រៀល) ស្ថិតនៅផ្សារចំនួន៣គឺផ្សារដងទង់ ខេត្តកោះកុង (ទាបជាងចុងខែវិច្ឆិកា១៧%) ផ្សារព្រៃវែង ខេត្តព្រៃវែង (ខ្ពស់ជាងដើមខែវិច្ឆិកា ២៥%) និងផ្សារស្ទឹងត្រែង ខេត្តស្ទឹងត្រែង (ខ្ពស់ជាងចុងខែវិច្ឆិកា ១៥%)។ តម្លៃខ្ពស់ជាងគេបន្ទាប់ (២.៣៥០ រៀល) នៅផ្សារសេរីសោភណ្ណ ខេត្តបន្ទាយមានជ័យ (ទាបជាងដើមខែវិច្ឆិកា ១៣%)។ តម្លៃលក់រាយទាបជាងគេបំផុត (១.៨០០រៀល) នៅផ្សារក្រគរ ខេត្តពោធិ៍សាត់ ហើយតម្លៃនេះទាបជាងតម្លៃចុងខែវិច្ឆិកាប្រមាណ ១០%។

នៅចុងខែធ្នូ ឆ្នាំ២០២០ តម្លៃលក់រាយជាមធ្យមត្រីដូក់រស់នៅទូទាំងប្រទេសគឺ ៩.១០២ រៀល ក្នុងមួយគីឡូក្រាម។ តម្លៃខ្ពស់ជាងគេបំផុត (១៣.០០០រៀល) ស្ថិតនៅផ្សារដងទង់ ខេត្តកោះកុង (តម្លៃទាបជាងដើមខែវិច្ឆិកាប្រមាណ ៧%)។ តម្លៃខ្ពស់ជាងគេបន្ទាប់ (១០.០០០ រៀល) ស្ថិតនៅផ្សារមួយចំនួនដូចជា នៅផ្សារវាលយន្ត-ស្វាយរៀង (តម្លៃដូចចុងខែវិច្ឆិកា) ផ្សារកណ្តាល-បន្ទាយមានជ័យ (តម្លៃដូចចុងខែវិច្ឆិកា) ផ្សារដងទង់-កំពត (តម្លៃដូចចុងខែវិច្ឆិកា) ផ្សារកំពង់ធំ-កំពង់ធំ (តម្លៃដូចចុងខែវិច្ឆិកា) ផ្សារចុងកាល់-ឧត្តរមានជ័យ (តម្លៃដូចចុងខែតុលា) និងផ្សារទន្លេប-តាកែវ (តម្លៃដូចចុងខែតុលា)។ តម្លៃទាបជាងគេបំផុតគឺផ្សារស្លោង ខេត្តកំពង់ធំ (៧.១៦៧ រៀល) ដែលទាបជាងចុងខែវិច្ឆិកាប្រមាណ ៤%។

តម្លៃលក់រាយអង្ករចម្រុះ (ខែធ្នូ ឆ្នាំ២០២០)



តម្លៃលក់រាយត្រីដូក់រស់ (ខែធ្នូ ឆ្នាំ២០២០)



សម្គាល់៖ គ្មានទិន្នន័យតម្លៃរាយការណ៍នៅក្នុងខេត្តកំពង់ស្ពឺ ខេត្តកំពត និងខេត្តរតនគិរី

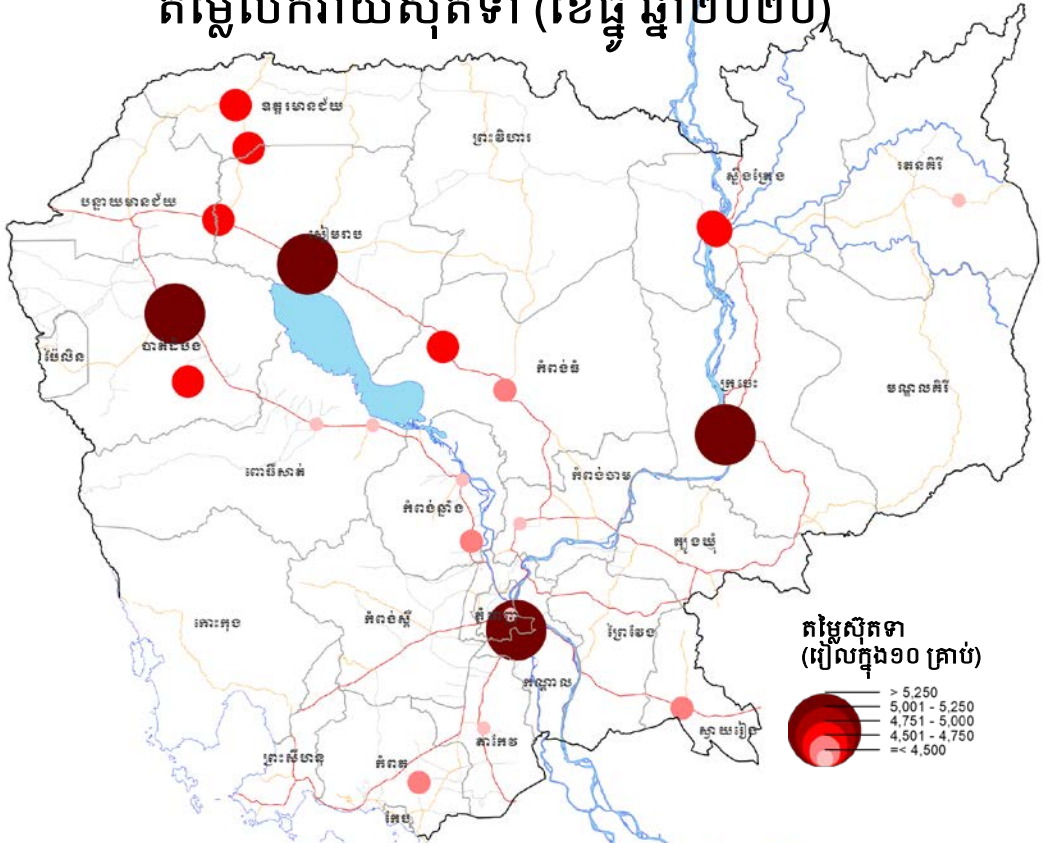
សម្គាល់៖ គ្មានទិន្នន័យតម្លៃរាយការណ៍នៅក្នុងខេត្តបាត់ដំបង ខេត្តកំពង់ឆ្នាំង ខេត្តកំពង់ស្ពឺ ខេត្តព្រះសីហនុ ខេត្ត ៨ ព្រៃវែង ខេត្តក្រចេះ ខេត្តស្ទឹងត្រែង ខេត្តរតនគិរី និងខេត្តមណ្ឌលគិរី

ផ្លាស់ប្រែជាតិ៖ និន្នាការតម្លៃស៊ុតទា និងប្រេងឆា

នៅចុងខែធ្នូ ឆ្នាំ២០២០ តម្លៃលក់រាយជាមធ្យមស៊ុតទានៅទូទាំងប្រទេសគឺ ៤.៨២៣ រៀលក្នុង១០គ្រាប់។ តម្លៃលក់រាយខ្ពស់ជាងគេបំផុត (៦.០០០ រៀល) គឺនៅផ្សារសាមគ្គី ខេត្តក្រចេះ (តម្លៃដូចចុងខែវិច្ឆិកា)។ តម្លៃខ្ពស់ជាងគេបន្ទាប់ (៥.៥០០ រៀល) គឺផ្សារបឹងឈូក ខេត្តបាត់ដំបង (តម្លៃខ្ពស់ជាងចុងខែវិច្ឆិកា ១០%) ផ្សារតាខ្មៅ ខេត្តកណ្តាល (តម្លៃទាបជាងចុងខែវិច្ឆិកា ៨%) និងផ្សារលើ ខេត្តសៀមរាប (គ្មានតម្លៃប្រៀបធៀបក្នុងខែមុនៗទេ)។ តម្លៃទាបជាងគេបំផុត (៣.៧៥០ រៀល) គឺនៅផ្សារជ្រូក ខេត្តកំពង់ចាម (តម្លៃទាបជាងចុងខែវិច្ឆិកា នៃផ្សារដដែលនេះប្រមាណ ២៥%)។

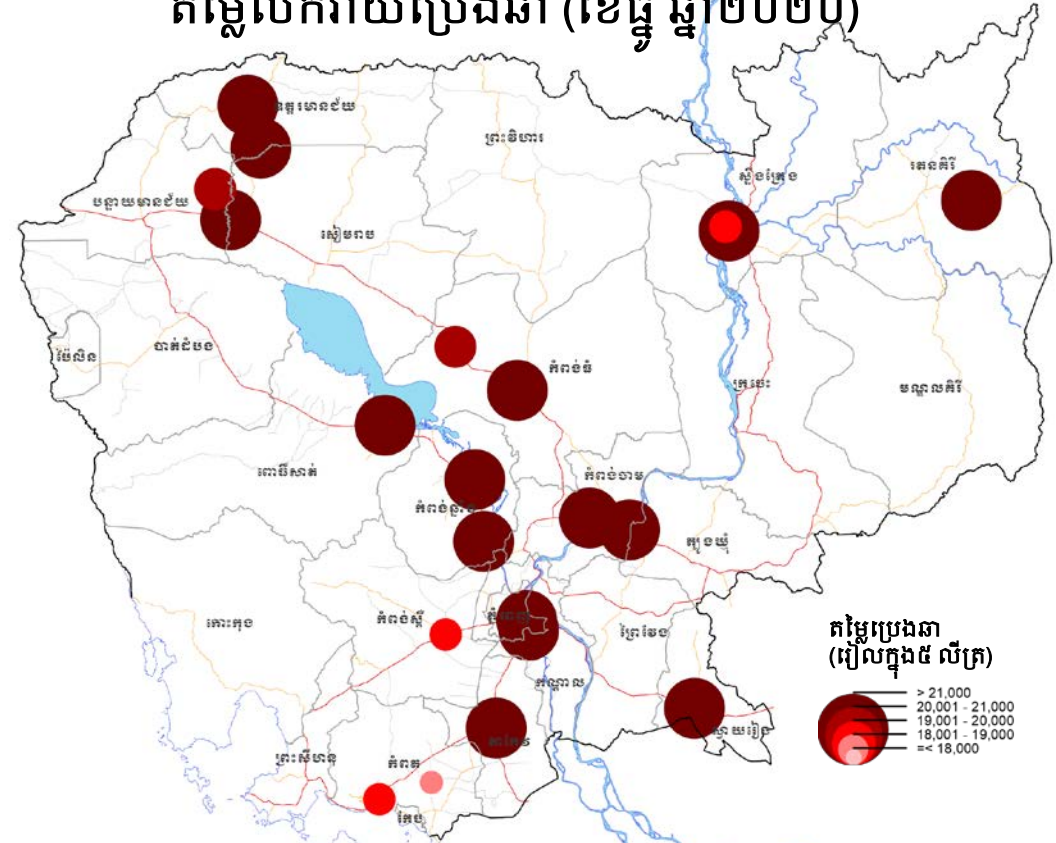
នៅចុងខែធ្នូ ឆ្នាំ២០២០ តម្លៃលក់រាយជាមធ្យមប្រេងឆានៅទូទាំងប្រទេសគឺ ២១.៦៥៩ រៀល ក្នុង៥លីត្រ។ តម្លៃខ្ពស់ជាងគេបំផុត (២៣.០០០ រៀល) គឺផ្សារកំពង់ធំ-កំពង់ធំ (តម្លៃដូចខែមុន) ផ្សារសំរោង-ឧត្តរមានជ័យ (ដូចខែមុន) ផ្សារចុងកាល់-ឧត្តរមានជ័យ (ខ្ពស់ជាងចុងខែតុលា ១១%) ផ្សារសាលាលេខ៥-កំពង់ឆ្នាំង (ខ្ពស់ជាងខែមុន ១០%) និងផ្សារវាលយន្ត-ស្វាយរៀង (ខ្ពស់ជាងខែមុន ៥%)។ តម្លៃខ្ពស់ជាងគេបន្ទាប់ (២២.០០០រៀល) គឺនៅខេត្តកំពង់ចាម ខេត្តសៀមរាប ខេត្តកណ្តាល ខេត្តរតនគិរី ខេត្តពោធិ៍សាត់ ខេត្តស្ទឹងត្រែង ខេត្តកំពង់ឆ្នាំង និងរាជធានីភ្នំពេញ។ តម្លៃទាបជាងគេបំផុត (១៩.០០០ រៀល) គឺនៅផ្សារដងទង់ ខេត្តកំពត ដែលតម្លៃខ្ពស់ជាងខែមុន ៦%។

តម្លៃលក់រាយស៊ុតទា (ខែធ្នូ ឆ្នាំ២០២០)



សម្គាល់៖ គ្មានទិន្នន័យតម្លៃរាយការណ៍នៅក្នុងខេត្តកោះកុង ខេត្តព្រះសីហនុ ខេត្តកំពង់ស្ពឺ ខេត្តបន្ទាយមានជ័យ ខេត្តព្រះវិហារ ខេត្តព្រៃវែង ខេត្តត្បូងឃ្មុំ និងខេត្តមណ្ឌលគិរី

តម្លៃលក់រាយប្រេងឆា (ខែធ្នូ ឆ្នាំ២០២០)



សម្គាល់៖ គ្មានទិន្នន័យតម្លៃរាយការណ៍នៅក្នុងខេត្តកោះកុង ខេត្តព្រះសីហនុ ខេត្តបាត់ដំបង ខេត្តព្រះវិហារ ខេត្តព្រៃវែង ខេត្តត្បូងឃ្មុំ ខេត្តក្រចេះ និងខេត្តមណ្ឌលគិរី

ពាណិជ្ជកម្ម និងផលិតកម្មក្នុងស្រុក

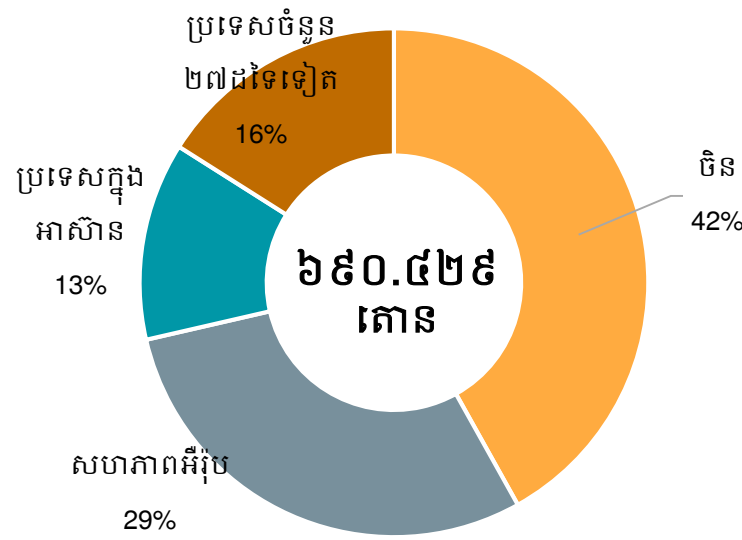
បើទោះជាផលប៉ះពាល់នៃជំងឺកូវីដ-១៩មកលើសេដ្ឋកិច្ចកម្ពុជានៅតែបន្ត ក៏ដូចជាគ្រោះទឹកជំនន់ និងរាំងស្ងួតក្នុងឆ្នាំ២០២០ ផលិតកម្មកសិកម្មនៅតែបង្ហាញវឌ្ឍនភាពជាវិជ្ជមាន។ ផ្អែកតាមហ្វេសប៊ុករដ្ឋមន្ត្រីក្រសួងកសិកម្ម រុក្ខាប្រមាញ់ និងនេសាទ ថ្ងៃទី១ខែមករាឆ្នាំ២០២១ ផ្ទៃដីបង្កបង្កើនផលស្រូវសម្រេចបានចំនួន ៣,៤ លានហិកតា និងទទួលបានទិន្នផលលើសពី ១០,៩ លានតោន។ គិតត្រឹមខែធ្នូឆ្នាំ២០២០ ៨៩% នៃផ្ទៃដីបង្កបង្កើនផលស្រូវ ដែលបានប៉ះពាល់ដោយសារគ្រោះទឹកជំនន់ក្នុង១៩ខេត្តត្រូវបានស្តារឡើងវិញ (ខ្មែរថាម ថ្ងៃ១៧ខែធ្នូឆ្នាំ២០២០)។ សូមមើលឧបសម្ព័ន្ធទី៣សម្រាប់ផែនទីផ្ទៃដីដាំដុះដំណាំស្រូវ។

ផ្អែកតាមហ្វេសប៊ុករដ្ឋមន្ត្រីក្រសួងកសិកម្ម រុក្ខាប្រមាញ់ និងនេសាទ ថ្ងៃទី១ខែមករាឆ្នាំ២០២១ រហូតដល់ខែធ្នូនេះ កម្ពុជាអាចនាំស្រូវចេញបានលើសពី ២,៨ លានតោន (ស្មើនឹង ៧២៣ លានដុល្លារ) និងនាំអង្ករចេញបានលើសពី ៦៩០.០០០ តោន (ស្មើនឹង ៥៣៩ លានដុល្លារ)។ ការនាំអង្ករចេញកើនបាន ១១,៤% ធៀបនឹងឆ្នាំ២០១៩។ ប្រទេសចិននៅតែជាប្រទេស ដែលស្រូបយកការនាំចូលអង្ករពីកម្ពុជាច្រើនជាងគេ (៤២%) បន្ទាប់មកគឺសហភាពអឺរ៉ុប (២៩%) ប្រទេសក្នុងតំបន់អាស៊ាន (១៣%) និងប្រទេសផ្សេងៗទៀត (១៦%)។

ក្នុងឆ្នាំ២០២០នេះ ក្រៅពីការនាំចេញស្រូវ និងអង្ករ កម្ពុជាក៏បាននាំចេញដំណាំឧស្សាហកម្ម និងដំណាំបន្ទាប់បន្សំដទៃទៀត ដូចជា៖ កៅស៊ូ (០,៣៤ លានតោន) ដំឡូងមី (៧,២ លានតោន) គ្រាប់ស្វាយចន្ទី (០,២៣ លានតោន) ស្វាយស្រស់ (០,៩៥ លានតោន) ផ្លែចេកស្រស់ (០,៣៣ លានតោន) មៀនប៉ៃលិន (០,១ លានតោន) ម្រេច (៥,០៧៩ តោន) និងដំណាំដទៃទៀត (០,៥៦ លានតោន) (ហ្វេសប៊ុករដ្ឋមន្ត្រីក្រសួងកសិកម្ម រុក្ខាប្រមាញ់ និងនេសាទ ថ្ងៃទី២ខែមករាឆ្នាំ២០២១)។ មួយវិញទៀត ការនាំចេញផលិតកម្មសត្វរបស់កម្ពុជាមានតម្លៃប្រមាណ ៦១ លានដុល្លារ និងការនាំចេញផលិតកម្មផលផលមានតម្លៃប្រមាណ ៨ លានដុល្លារ (ហ្វេសប៊ុករដ្ឋមន្ត្រីក្រសួងកសិកម្ម រុក្ខាប្រមាញ់ និងនេសាទ ថ្ងៃទី៤ខែមករាឆ្នាំ២០២១)។

ក្នុងឆ្នាំ២០២១ ផ្ទៃដីដាំដុះដំណាំឧស្សាហកម្មសំខាន់ៗ ដូចជា៖ ដំណាំដំឡូងមីរំពឹងនឹងកើនឡើង ៥% ដំណាំស្វាយចន្ទីរំពឹងនឹងកើនឡើង ៥% ដំណាំស្វាយរំពឹងនឹងកើនឡើង ៧% ដំណាំចេករំពឹងនឹងកើនឡើង ១៥% ដំណាំមៀនប៉ៃលិនរំពឹងនឹងកើនឡើង ៥% និងដំណាំម្រេចរំពឹងនឹងកើនឡើង ៥% (ហ្វេសប៊ុករដ្ឋមន្ត្រីក្រសួងកសិកម្ម រុក្ខាប្រមាញ់ និងនេសាទ ថ្ងៃទី២៤ខែធ្នូឆ្នាំ២០២០) ។

ការនាំចេញអង្ករ គិតត្រឹមខែធ្នូ ឆ្នាំ២០២០ តាមទិសដៅនាំចេញ



ប្រភព៖ ហ្វេសប៊ុករដ្ឋមន្ត្រីក្រសួងកសិកម្ម រុក្ខាប្រមាញ់ និងនេសាទ (ថ្ងៃ១ខែមករាឆ្នាំ២០២១)

ការឆ្លើយតបផ្នែកនយោបាយសាលាបង្កបង្កើន



ពាណិជ្ជកម្ម និងការផ្គត់ផ្គង់

តាំងពីខែមករាមក រដ្ឋាភិបាលកម្ពុជាបានចាត់វិធានការនានាដើម្បីធានាការផ្គត់ផ្គង់ស្បៀងក្នុងស្រុកឲ្យបានគ្រប់គ្រាន់កំឡុងពេលការរាតត្បាតនៃជំងឺកូវីដ-១៩ ក្នុងនោះមានទាំងការចេញប្រមាណនាំចេញស្រូវ/អង្ករ/ត្រី នៅថ្ងៃ៥ខែមេសា (បានលើកលែងប្រមាណនាំចេញវិញនៅថ្ងៃ២០ខែឧសភា) ការបង្កើតក្រុមការងារគ្រប់គ្រងលើការផ្គត់ផ្គង់ និងតម្លៃទំនិញយុទ្ធសាស្ត្រនៅលើទីផ្សារ និងប្រព័ន្ធស្បៀងបម្រុងជាតិ ក៏ដូចជាការលើកស្ទួយផលិតកម្មកសិកម្មនៅកម្ពុជាផងដែរ។

ផ្អែកសេចក្តីប្រកាសរបស់ក្រសួងការបរទេស និងសហប្រតិបត្តិការអន្តរជាតិ កាលពីថ្ងៃ១៧ខែធ្នូឆ្នាំ២០២០ ចក្រភពអង់គ្លេសបានសម្រេចផ្តល់ប្រព័ន្ធអនុគ្រោះ GSP ដល់កម្ពុជា។ ពាណិជ្ជកម្មទ្វេភាគីកម្ពុជាវៀតណាមមានតម្លៃ ៥,៣ ពាន់លានដុល្លាកាលពីឆ្នាំមុន ដែលចំនួននេះលើសពីគោលដៅដែលបានកំណត់ (ភ្នំពេញប៉ុស្តិ៍ ថ្ងៃ២៣ខែធ្នូ)។ កិច្ចព្រមព្រៀងពាណិជ្ជកម្មទ្វេភាគី និងពាណិជ្ជកម្មក្នុងតំបន់នឹងបង្កើននូវឱកាសការងារ និងវិនិយោគជាតិ និងអន្តរជាតិសម្រាប់កម្ពុជា។

វិស័យកសិកម្ម

ADB បានសម្រេចផ្តល់កម្ចីប្រមាណ ៧០ លានដុល្លារ សម្រាប់គម្រោងពង្រឹងសមត្ថភាពសុវត្ថិភាព និងការប្រកួតប្រជែងខ្សែច្រវាក់តម្លៃកសិកម្ម ដែលមានគោលបំណងពង្រឹងសុវត្ថិភាព និងគុណភាពចំណីអាហារនៅតាមខ្សែច្រវាក់តម្លៃក្នុងបណ្តាខេត្តមួយចំនួន (ភ្នំពេញប៉ុស្តិ៍ ថ្ងៃ២ខែធ្នូ)។ មួយវិញទៀត ក្រសួងកសិកម្ម រុក្ខាប្រមាញ់ និងនេសាទក៏បានជម្រុញឲ្យសមាគមវារីវប្បកម្មកម្ពុជា (CAA) បង្កើននូវផលិតកម្មរបស់ខ្លួនដើម្បីបំពេញតម្រូវការក្នុងស្រុក ក៏ដូចជានាំចេញផងដែរ (ភ្នំពេញប៉ុស្តិ៍ ថ្ងៃ២០ខែធ្នូ)។

ជំនួយសង្គម

នៅថ្ងៃទី២៤ខែមិថុនា រដ្ឋាភិបាលបានផ្សព្វផ្សាយជាផ្លូវការនូវកម្មវិធីជាតិជំនួយសាច់ប្រាក់ដល់គ្រួសារក្រីក្រ និងងាយរងគ្រោះនៅទូទាំងប្រទេស ក្នុងអំឡុងពេលនៃការរាតត្បាតកូវីដ-១៩។ ផ្អែកលើរបាយការណ៍នៃក្រសួងសង្គមកិច្ច អតីតយុទ្ធជន និងយុវនីតិសម្បទា មានគ្រួសារក្រីក្រប្រមាណ ៦៨២.០០០ គ្រួសារ (២,៧ លាននាក់) បានទទួលសាច់ប្រាក់ឧបត្ថម្ភក្នុងជំហានដំបូង គិតពីថ្ងៃទី២៥ខែវិច្ឆិកា ដល់ថ្ងៃ២៤ខែធ្នូ។ ចាប់តាំងពីខែមិថុនា រដ្ឋាភិបាលបានផ្ទេរសាច់ប្រាក់ជូនគ្រួសារក្រីក្រសរុបចំនួន ១៦៩,៣៨ លានដុល្លារ។ រដ្ឋាភិបាលនឹងបន្តកម្មវិធីនេះរហូតដល់ខែមីនាឆ្នាំ២០២១ (ក្រសួងសេដ្ឋកិច្ច និងហិរញ្ញវត្ថុ ថ្ងៃ៣១ខែធ្នូ)។

គោលនយោបាយផ្សេងទៀត

ក្នុងខែសីហា អង្គការសហប្រជាជាតិក្នុងប្រទេសកម្ពុជា បានចេញផ្សាយក្របខណ្ឌការឆ្លើយតបផ្នែកសេដ្ឋកិច្ចសង្គមកិច្ច ដោយផ្អែកលើការពិគ្រោះយោបល់ជាមួយរដ្ឋាភិបាល និងដៃគូអភិវឌ្ឍន៍នានា។ ក្រុមប្រឹក្សាស្តារអភិវឌ្ឍន៍វិស័យកសិកម្មនិងជនបទ (CARD) បានចេញសេចក្តីថ្លែងការណ៍ស្តីពីសន្តិសុខស្បៀង និងអាហារូបត្ថម្ភក្នុងបរិបទនៃជំងឺកូវីដ-១៩ នៅថ្ងៃ១៥ខែមិថុនា និងបានសម្តែងដាក់ឲ្យប្រើប្រាស់ជាផ្លូវការនូវយុទ្ធសាស្ត្រជាតិស្តីពីសន្តិសុខស្បៀង និងអាហារូបត្ថម្ភ លើកទី២ ឆ្នាំ២០១៩-២០២៣ នៅថ្ងៃទី៣ខែវិច្ឆិកាឆ្នាំ២០២០។



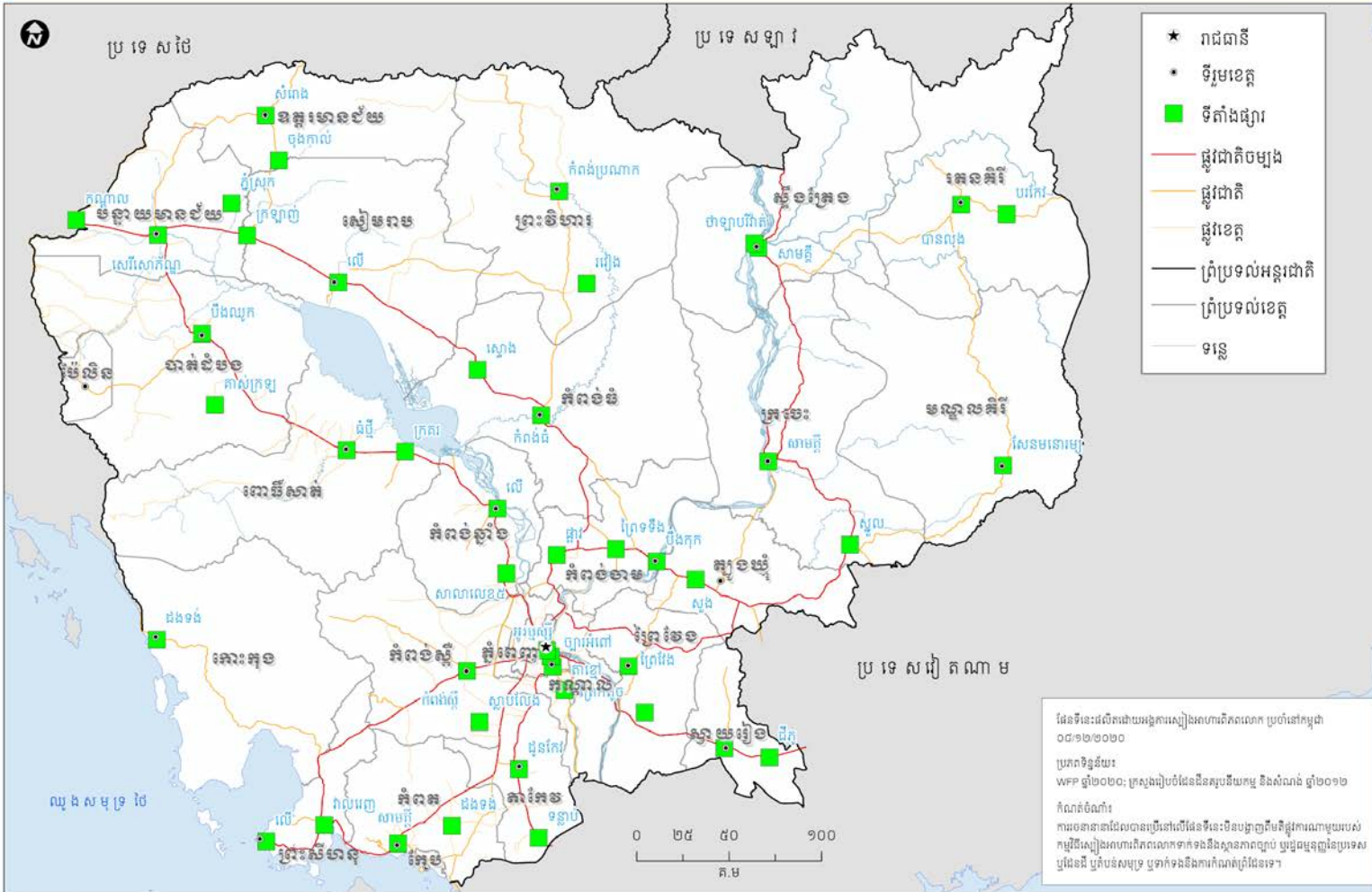
កម្មករកំពុងរៀបចំអង្ករសម្រាប់នាំចេញ នៅខេត្តកំពង់ស្ពឺ។ ប្រភព៖ ខ្មែរថាម ថ្ងៃ២ខែធ្នូឆ្នាំ២០២០



ផ្ទាំងផ្សព្វផ្សាយពីជំងឺកូវីដ-១៩ នៅក្បែរស្ថាប័នអូឡាំពិក រាជធានីភ្នំពេញ។ ប្រភព៖ ភ្នំពេញប៉ុស្តិ៍ ថ្ងៃ១៥ខែធ្នូឆ្នាំ២០២០

វិធីសាស្ត្រ និងទីតាំងផ្សារ

ទីផ្សារដែលបានប្រមូលទិន្នន័យ



កម្មវិធីស្បៀងអាហារពិភពលោក ចាប់ផ្តើមតាម ដានពីតម្លៃស្បៀងអាហារ នៅតាមបណ្តាផ្សារមួយ ចំនួនតាមរយៈទូរស័ព្ទតាំងពីខែវិច្ឆិកា ឆ្នាំ២០១៩មក ម៉្លេះ។ អ្នកសម្ភាសន៍តាមទូរស័ព្ទដែលបានទទួល ការបណ្តុះបណ្តាលច្បាស់លាស់បានទំនាក់ទំនង ទៅកាន់អាជីវករនានារៀងរាល់មួយខែម្តង ដើម្បី ប្រមូលតម្លៃទំនិញចំនួន៣៦ប្រភេទ ក្នុងផ្សារចំនួន ១៤ ក្នុងទីប្រជុំជន និងជនបទនៃខេត្តបាត់ដំបង ខេត្តកំពង់ឆ្នាំង ខេត្តកំពង់ធំ ខេត្តឧត្តរមានជ័យ ខេត្តសៀមរាប ខេត្តព្រះវិហារ និងខេត្តស្ទឹងត្រែង។

ក្រោមកិច្ចសហការជាមួយការិយាល័យទីផ្សារ កសិកម្ម នៃក្រសួងកសិកម្ម រុក្ខាប្រមាញ់ និង នេសាទ នៅខែមីនា ឆ្នាំ២០២០ កម្មវិធីស្បៀង អាហារពិភពលោក បានអង្កេតតម្លៃទីផ្សារនៅក្នុង ផ្សារចំនួន៣១ទៀត ដើម្បីប្រមូលទិន្នន័យមូលដ្ឋាន និងដើម្បីពង្រីកចំនួនផ្សារគ្របដណ្តប់។ យើងបាន ប្រមូលតម្លៃស្បៀងចំនួន១៦ប្រភេទ និងព័ត៌មានពី ដំណើរការរបស់ផ្សារទាំងនោះផងដែរ។

ចាប់តាំងពីពាក់កណ្តាលខែមេសាមក កម្មវិធីស្បៀង អាហារពិភពលោកបានពង្រីកការតាមដានតម្លៃទី ផ្សារតាមរយៈទូរស័ព្ទក្នុងផ្សារចំនួន៤៥ ហើយក៏ បានបង្កើនចំនួនប្រមូលទិន្នន័យ ២ដងក្នុងមួយខែ ផងដែរ (ឧ. សប្តាហ៍ទី១ និងទី៣នៃខែនីមួយៗ)។

ស្បៀងអាហារ	ឯកតា	តម្លៃក្នុងសប្តាហ៍ បច្ចុប្បន្ន	បម្រែបម្រួល ក្នុងរយៈពេល ២សប្តាហ៍	បម្រែបម្រួល ក្នុងរយៈពេល ៤សប្តាហ៍
1.1. អង្ករចម្រុះ/ Mixed Rice	Riels/Kg	2,099	▶ 0.0%	▶ -2.9%
2.1. ត្រីផ្លូក់(រស់)/ Snakehead fish (Live)	Riels/Kg	9,102	▶ 0.7%	▶ -2.0%
2.2. ត្រីប្រា(រស់)/ Trey Pra (Live)	Riels/Kg	6,661	▶ -1.9%	▶ 2.4%
2.3. ត្រីអណ្តែង(រស់)/ Cat fish (Live)	Riels/Kg	7,113	▶ -3.9%	▼ -6.8%
2.4. ត្រីផ្លូក់ឆ្អែត/ Dried snake fish	Riels/Kg	24,078	▶ 3.5%	▲ 7.8%
3.1. សាច់ជ្រូក៣ជាន់/ 3-layer pork/Pork with fat	Riels/Kg	20,882	▶ 2.8%	▲ 7.0%
4.1. ស៊ុតទា/Duck egg (Riels/10 eggs)	Riels/10 eggs	4,823	▶ -4.3%	▼ -12.7%
4.2. ស៊ុតទាប្រៃ/Salty/Fermented duck egg	Riels/10 eggs	6,233	▶ 0.2%	▶ -3.1%
5.1. ប្រេងឆា/ Vegetable Oil: Saji ឬ Mongsay ឬ Cailan	Riels/5 litre	21,659	▶ 0.3%	▶ 2.1%
6.1. អំបិលម៉ត់អ៊ុយត/ Iodized salt	Riels/Kg	1,194	▶ 2.8%	▶ -0.4%
7.1. សណ្តែកដី/ Ground Nut*	Riels/Kg	9,227	▲ 6.3%	▶ 1.4%
8.1. ត្រកួន/ Morning glory	Riels/Kg	2,498	▶ 1.9%	▼ -12.7%
8.2. ការ៉ុត/ Carrot*	Riels/Kg	3,405	▲ 13.1%	▲ 5.1%
8.3. ស្លឹកបាស/ Ivy gourd leave*	Riels/Kg	5,528	▲ 45.3%	▶ 1.8%
8.4. ស្លឹកម្រៃ/ Moringa leaves*	Riels/Kg	3,750	▲ 6.8%	▼ -50.8%
8.5. ត្រីក្រញាញ់/ Chinese spinach*	Riels/Kg	2,660	▼ -23.5%	▼ -51.2%
8.6. ត្រីត្រៃ/ Pak Choi*	Riels/Kg	3,012	▼ -12.4%	▼ -33.1%
8.7. ត្រីចង្កឹះ/Chinese flowering cabbage	Riels/Kg	2,180	▼ -10.3%	▼ -15.7%
8.8. ត្រីខៀវ/Mustard Greens*	Riels/Kg	2,800	▼ -25.8%	▼ -28.0%
8.9. ផ្លែដូង/ Amaranthus*	Riels/Kg	4,452	▼ -6.4%	▼ -23.1%
8.10. ស្លឹកឯប/ Ngob leaves*	Riels/Kg	4,944	▲ 30.0%	▲ 13.0%
8.11. ត្រីយល្លៅ/ Pumpkin leaves*	Riels/Kg	5,333	-	-
8.12. ផ្លែល្លៅ/ Pumpkin fruit*	Riels/Kg	3,146	▲ 13.8%	▲ 11.5%
8.13. ប្លោក/ Bottle gourd*	Riels/Kg	2,917	-	▲ 36.7%
8.14. ត្រីឡាច/ Wax gourd	Riels/Kg	2,320	▶ 4.8%	▼ -9.6%
8.15. ត្រីបំបែង/ Long eggplants	Riels/Kg	3,443	▶ 1.8%	▶ -3.3%
8.16. ត្រីបំបែងរូង/ Round eggplants*	Riels/Kg	3,076	▶ -3.3%	▶ -2.8%
8.17. ប៉េងប៉ោ/ Tomatoes*	Riels/Kg	3,688	▼ -6.1%	▼ -7.8%
8.18. ននោងមូល/ Spong gourd	Riels/Kg	2,877	▲ 5.3%	▶ -1.0%
8.19. ននោងជ្រុង/ Ridge Gourd*	Riels/Kg	3,300	▲ 36.1%	▲ 9.4%
8.20. ល្លងខ្ចី/ Green papaya*	Riels/Kg	1,333	▲ 21.9%	▲ 29.5%
8.21. សណ្តែកគូរ/ Long bean	Riels/Kg	4,957	▶ -4.3%	▼ -7.4%
8.22. ត្រីយូងចេក/ Banana flower*	Riels/Kg	3,100	▲ 8.3%	▼ -8.8%
8.23. ផ្កាខាត់ណា/ Cauliflower*	Riels/Kg	6,381	▼ -7.6%	▼ -20.3%
8.24. ដើមខាត់ណា/ Chinese Kale*	Riels/Kg	4,742	▼ -5.9%	▼ -32.4%
8.25. ដំឡូងពណ៌លឿង/ Orange-flesh Sweet Potatoes*	Riels/Kg	2,222	▶ -3.7%	▶ 0.4%

ឧបសម្ព័ន្ធទី១

បម្រែបម្រួលថ្លៃលក់រាយ (គិតត្រឹមពាក់កណ្តាលខែធ្នូចុងក្រោយ)

ទិសដៅបម្រែបម្រួលក្នុងរយៈពេល ២សប្តាហ៍ (ឧទាហរណ៍៖ សប្តាហ៍ទី១នៃខែមករា ប្រៀបធៀបនឹង សប្តាហ៍ទី៣នៃខែធ្នូ) និងទិសដៅបម្រែបម្រួលក្នុងរយៈពេល ៤សប្តាហ៍ (ឧទាហរណ៍៖ សប្តាហ៍ទី១នៃខែមករា ប្រៀបធៀបនឹង សប្តាហ៍ទី១នៃខែធ្នូ)៖

- ▲ កើនឡើង នៅពេលភាគរយបម្រែបម្រួលច្រើនជាង ៥%
- ▶ ថេរ នៅពេលភាគរយបម្រែបម្រួលនៅចន្លោះពី ៥% និង -៥%
- ▼ ថយចុះ នៅពេលភាគរយបម្រែបម្រួលតិចជាង -៥%

* តម្លៃនៃស្បៀងអាហារទាំងនេះ ត្រូវបានប្រមូលពីផ្សារក្នុងខេត្តដែលអនុវត្តកម្មវិធីផ្តល់អាហារពេលតាមសាលារៀនដោយប្រើប្រាស់កសិផលពីសហគមន៍។

ស្បៀងអាហារ	ឯកតា	តម្លៃក្នុងសប្តាហ៍ បច្ចុប្បន្ន	បម្រែបម្រួល ក្នុងរយៈពេល ២សប្តាហ៍	បម្រែបម្រួល ក្នុងរយៈពេល ៤សប្តាហ៍
1.1. អង្ករចម្រុះ/ Mixed Rice	Riels/Kg	1,985	▶ 0.2%	▶ -3.0%
2.1. ត្រីផ្លូក់(រស់)/ Snakehead fish (Live)	Riels/Kg	7,941	▶ -3.7%	▼ -6.6%
2.2. ត្រីប្រា(រស់)/ Trey Pra (Live)	Riels/Kg	5,989	▶ -2.6%	▶ -3.4%
2.3. ត្រីអណ្តែង(រស់)/ Cat fish (Live)	Riels/Kg	6,377	▼ -7.9%	▼ -5.8%
2.4. ត្រីផ្លូក់ឆ្អែត/ Dried snake fish	Riels/Kg	22,314	▶ 3.0%	▲ 6.5%
3.1. សាច់ជ្រូក៣ជាន់/ 3-layer pork/Pork with fat	Riels/Kg	19,434	▶ 2.1%	▲ 8.5%
4.1. ស៊ីតទា/Duck egg (Riels/10 eggs)	Riels/10 eggs	4,539	▶ -2.3%	▼ -12.0%
4.2. ស៊ីតទាប្រៃ/Salty/Fermented duck egg	Riels/10 eggs	5,933	▶ 1.6%	▶ -1.1%
5.1. ប្រេងឆា/ Vegetable Oil: Saji ឬ Mongsay ឬ Cailan	Riels/5 litre	21,345	▶ 0.8%	▶ 4.7%
6.1. អំបិលម៉ត់អ៊ុយត/ Iodized salt	Riels/Kg	994	▶ 1.7%	▶ 3.0%
7.1. សណ្តែកដី/ Ground Nut*	Riels/Kg	8,836	▲ 7.3%	▲ 7.4%
8.1. ត្រកូន/ Morning glory	Riels/Kg	2,091	▲ 8.2%	▼ -6.9%
8.2. ការ៉ុត/ Carrot*	Riels/Kg	2,730	▲ 8.6%	▶ 4.0%
8.3. ស្លឹកបាស/ Ivy gourd leave*	Riels/Kg	4,228	▲ 47.2%	▶ 0.8%
8.4. ស្លឹកម្រៃ/ Moringa leaves*	Riels/Kg	3,438	▲ 16.8%	▼ -48.3%
8.5. ត្នោតចាញ់/ Chinese spinach*	Riels/Kg	1,962	▼ -34.1%	▼ -58.2%
8.6. ត្នោតជ្រៃ/ Pak Choi*	Riels/Kg	2,221	▼ -26.2%	▼ -43.8%
8.7. ត្នោតផ្កា/Chinese flowering cabbage	Riels/Kg	1,702	▼ -16.7%	▼ -15.6%
8.8. ត្នោតខៀវ/Mustard Greens*	Riels/Kg	2,133	▼ -37.9%	▼ -37.0%
8.9. ផ្លែដូង/ Amaranthus*	Riels/Kg	3,167	▼ -15.2%	▼ -32.9%
8.10. ស្លឹកឯប/ Ngob leaves*	Riels/Kg	4,167	▲ 35.0%	▲ 33.3%
8.11. ត្រួយល្ពៅ/ Pumpkin leaves*	Riels/Kg	4,222	-	-
8.12. ផ្លែល្ពៅ/ Pumpkin fruit*	Riels/Kg	2,563	▲ 14.0%	▲ 17.0%
8.13. ល្ពៅក/ Bottle gourd*	Riels/Kg	2,167	-	▲ 44.4%
8.14. ត្រឡាច/ Wax gourd	Riels/Kg	1,925	▲ 5.1%	▼ -10.6%
8.15. ត្រប់វែង/ Long eggplants	Riels/Kg	2,937	▶ 2.3%	▶ -2.6%
8.16. ត្រប់ស្រួយ/ Round eggplants*	Riels/Kg	2,479	▼ -5.9%	▶ -2.7%
8.17. ប៉េងប៉ោ/ Tomatoes*	Riels/Kg	3,108	▶ -1.3%	▼ -8.0%
8.18. ននោងមូល/ Spong gourd	Riels/Kg	2,482	▶ 1.8%	▶ 2.7%
8.19. ននោងជ្រុង/ Ridge Gourd*	Riels/Kg	2,700	▲ 49.2%	▲ 17.5%
8.20. ល្ពៅខ្ចី/ Green papaya*	Riels/Kg	959	▲ 18.0%	▲ 22.0%
8.21. សណ្តែកគូរ/ Long bean	Riels/Kg	4,369	▶ -3.8%	▼ -5.2%
8.22. ត្រឡាចចេក/ Banana flower*	Riels/Kg	2,560	▲ 6.7%	▼ -13.5%
8.23. ផ្កាខាត់ណា/ Cauliflower*	Riels/Kg	5,393	▼ -15.4%	▼ -23.9%
8.24. ដើមខាត់ណា/ Chinese Kale*	Riels/Kg	3,883	▼ -9.2%	▼ -37.6%
8.25. ដំឡូងពណ៌លឿង/ Orange-flesh Sweet Potatoes*	Riels/Kg	1,800	▲ 8.0%	▶ 1.6%

ឧបសម្ព័ន្ធទី២

បម្រែបម្រួលតម្លៃលក់ដុំ

(គិតត្រឹមពាក់កណ្តាលខែធ្នូចុងក្រោយ)

ទិសដៅបម្រែបម្រួលក្នុងរយៈពេល ២សប្តាហ៍ (ឧទាហរណ៍៖ សប្តាហ៍ទី១នៃខែមករា ប្រៀបធៀបនឹង សប្តាហ៍ទី៣នៃខែធ្នូ) និងទិសដៅបម្រែបម្រួលក្នុងរយៈពេល ៤សប្តាហ៍ (ឧទាហរណ៍៖ សប្តាហ៍ទី១នៃខែមករា ប្រៀបធៀបនឹង សប្តាហ៍ទី១នៃខែធ្នូ)៖

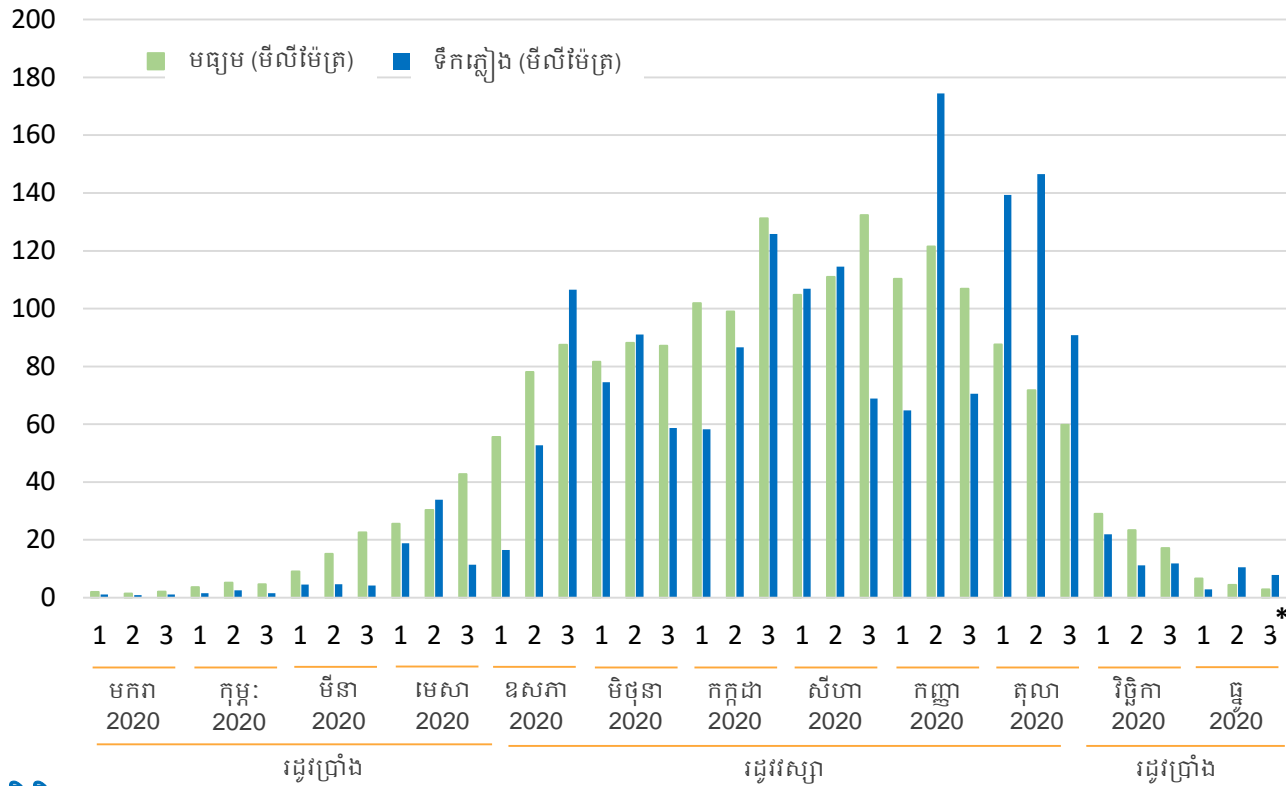
- ▲ កើនឡើង នៅពេលភាគរយបម្រែបម្រួលច្រើនជាង ៥%
- ▶ ថេរ នៅពេលភាគរយបម្រែបម្រួលនៅចន្លោះពី ៥% និង -៥%
- ▼ ថយចុះ នៅពេលភាគរយបម្រែបម្រួលតិចជាង -៥%

* តម្លៃនៃស្បៀងអាហារទាំងនេះ ត្រូវបានប្រមូលពីផ្សារក្នុងខេត្តដែលអនុវត្តកម្មវិធីផ្តល់អាហារពេលតាមសាលារៀនដោយប្រើប្រាស់កសិផលពីសហគមន៍។

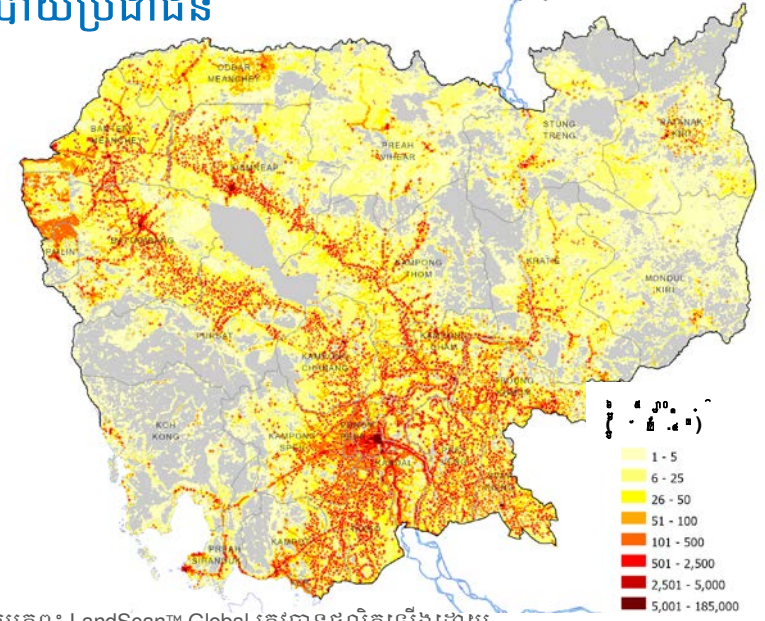
ឧបសម្ព័ន្ធទី៣៖ របាយទឹកភ្លៀង របាយប្រជាជន និងផ្ទៃដីដាំដុះដំណាំស្រូវ



របាយទឹកភ្លៀង បច្ចុប្បន្នភាពត្រឹម ខែធ្នូ ឆ្នាំ២០២០

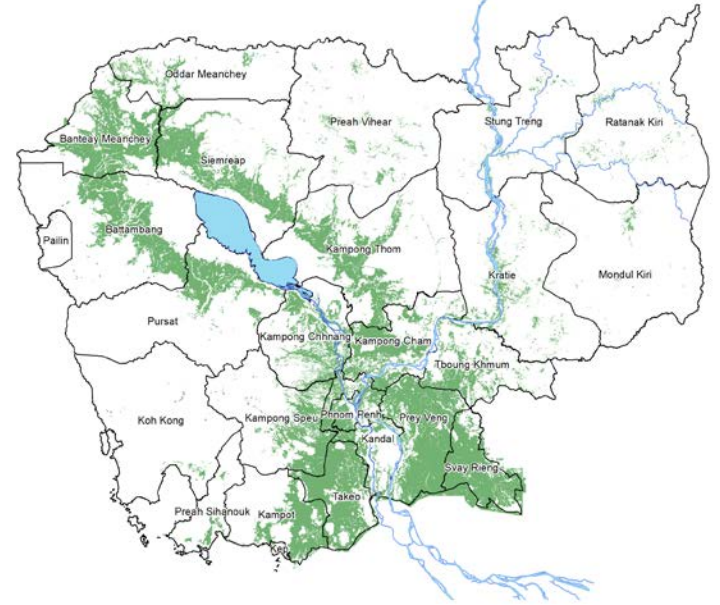


របាយប្រជាជន



ប្រភព៖ LandScan™ Global ត្រូវបានផលិតឡើងដោយ Oak Ridge National Laboratory ឆ្នាំ 2015

ផ្ទៃដីដាំដុះដំណាំស្រូវ



ប្រភព៖ ក្រសួងរៀបចំដែនដី នគរូបនីយកម្ម និងសំណង់ ឆ្នាំ២០០៨

ប្រតិទិនរដូវកាល



*ចំណាំ៖ ខែនីមួយៗនៅលើក្រាហ្វិកត្រូវបានបែងចែកជា៣ដេកាដ (10ថ្ងៃ) មានន័យថាក្នុងមួយខែមាន 3 x 10ថ្ងៃ ហើយដេកាដនីមួយៗតាងដោយលេខ 1, 2, និង 3 ដូចបង្ហាញលើអ័ក្សអាបស៊ីស។