



ប្រទេសកម្ពុជា

# បច្ចុប្បន្នភាពទីផ្សារ

ខែមីនា ឆ្នាំ២០២១

ផ្ដោតលើ៖ តម្លៃពលនៃកូវីដ-១៩ លើតម្លៃស្បៀងអាហារ

កម្មវិធីស្បៀងអាហារពិភពលោកនៃអង្គការសហប្រជាជាតិ សហការជាមួយ ការិយាល័យទីផ្សារកសិកម្មនៃក្រសួងកសិកម្ម រុក្ខាប្រមាញ់ និងនេសាទ



# បុព្វកថា

ការរាតត្បាតនៃកូវីដ-១៩ បានវិវត្តយ៉ាងឆាប់រហ័សពាសពេញពិភពលោក ចាប់តាំងពីដើមឆ្នាំ ២០២០មក។ នៅថ្ងៃ១១ខែមីនា អង្គការសុខភាពពិភពលោកបានចាត់ទុកកូវីដ-១៩ថាជាជំងឺរាតត្បាតសកល។ ផ្អែកលើអង្គការសុខភាពពិភពលោក គិតត្រឹមថ្ងៃ៣១ខែមីនាឆ្នាំ២០២១ នេះ មានករណីឆ្លងកូវីដ-១៩ចំនួនច្រើនជាង ១២៧ លាននាក់ និងអ្នកស្លាប់លើសពី ២,៧ លាននាក់នៅទូទាំងពិភពលោក។ ផ្អែកតាមក្រសួងសុខាភិបាលនៃប្រទេសកម្ពុជា ចាប់តាំងពីរកឃើញមានឆ្លង ១ករណីនៅថ្ងៃ២៧ខែមករាឆ្នាំ២០២០រហូតដល់ថ្ងៃ១ខែមេសាឆ្នាំ២០២១ មានចំនួនអ្នកឆ្លងកូវីដ-១៩សរុបទាំងអស់ ២.៤៧៧ នាក់ ក្នុងនោះមាន ១.៩៤៩ ករណី ឆ្លងតាមព្រឹត្តិការណ៍សហគមន៍ ២០-កុម្មៈ និងមាន ១៤ ករណីស្លាប់។

ការរាតត្បាតនៃកូវីដ-១៩ បានជះឥទ្ធិពលលើសេដ្ឋកិច្ចពិភពលោកយ៉ាងខ្លាំង។ ជំនួញ និងការធ្វើដំណើរនានាត្រូវបានហាមឃាត់យ៉ាងតឹងរឹងហើយប្រទេសជាច្រើនរាប់ទាំងប្រទេសកម្ពុជា និងប្រទេសដទៃទៀតនៅអាស៊ី បានអនុវត្តវិធានការបិទការចេញចូលប្រទេស ដើម្បីមិនឲ្យមានការរីករាលដាល។

ដើម្បីស្វែងយល់ពីឥទ្ធិពលនៃការរាតត្បាតកូវីដ-១៩ លើភាពមានស្បៀង និងលទ្ធភាពទទួលបានស្បៀងនៅតាមផ្សារនានាក្នុងប្រទេសកម្ពុជា កម្មវិធីស្បៀងអាហារពិភពលោក តាមដានតម្លៃលក់ដុំ និងលក់រាយរបស់ស្បៀងអាហារសំខាន់ៗ (ឧបសម្ព័ន្ធទី១ និងទី២) នៅក្នុងផ្សារចំនួន៤៥ ទាំងទីប្រជុំជន និងជនបទទូទាំងប្រទេស (សូមមើលព័ត៌មានលម្អិតនៅផ្នែកវិធីសាស្ត្រ)។ ជាមធ្យម ប្រធានផ្សារ និងអាជីវករចំនួន ៣៤០ នាក់ ត្រូវបានសម្ភាសន៍ជារៀងរាល់ពីរសប្តាហ៍ តាមរយៈទូរស័ព្ទដែលអនុវត្តដោយក្រុមហ៊ុនចុះកិច្ចសន្យាជាមួយ WFP ។ បន្ថែមទៅលើតម្លៃ ប្រធានផ្សារក៏ត្រូវបានសម្ភាសន៍ផងដែរដើម្បីវាយតម្លៃពីដំណើរការរបស់ទីផ្សារ ដែលរួមបញ្ចូលទាំងបញ្ហាផ្គត់ផ្គង់ស្បៀង និងតម្រូវការស្បៀង។ ព័ត៌មានផ្សេងទៀតក៏ត្រូវបានប្រើ ដើម្បីបកស្រាយលទ្ធផល និងស្វែងយល់ពីបរិបទកាន់តែទូលំទូលាយ។

ការធ្វើបច្ចុប្បន្នភាពខែមីនានេះ គឺផ្អែកលើទិន្នន័យ ដែលបានប្រមូលនៅក្នុងសប្តាហ៍ទី១ និងសប្តាហ៍ទី៣ នៃខែមីនាឆ្នាំ២០២១។

ប្រព័ន្ធតាមដាននេះគឺផ្អែកលើកិច្ចសហការរយៈពេលវែងរវាង WFP និងការិយាល័យទីផ្សារកសិកម្មនៃក្រសួងកសិកម្ម រុក្ខាប្រមាញ់ និងនេសាទ។

# មាតិកា

- 1. របកគំហើញសំខាន់ៗ 3
- 2. លទ្ធផល
  - ការដំណើរការរបស់ផ្សារ 4
  - ថ្នាក់ជាតិ៖ និន្នាការតម្លៃអង្ករចម្រុះ ស៊ុតទា និងត្រកូន 5
  - ថ្នាក់ជាតិ៖ និន្នាការតម្លៃត្រីផ្ទុក ស្លាច់ជ្រូក និងប្រេងឆា 6
  - ថ្នាក់ក្រោមជាតិ៖ ភាពខុសគ្នា និងបម្រែបម្រួលនៃតម្លៃនៅជនបទ និងទីប្រជុំជន 7
  - ថ្នាក់ក្រោមជាតិ៖ បម្រែបម្រួលតម្លៃអង្ករចម្រុះ និងស៊ុតទា 8
  - ថ្នាក់ក្រោមជាតិ៖ បម្រែបម្រួលតម្លៃត្រីផ្ទុក និងប្រេងឆា 9
- 3. បរិបទ
  - ពាណិជ្ជកម្ម និងផលិតកម្មក្នុងស្រុក 10
  - ការឆ្លើយតបផ្នែកនយោបាយ 11
- 4. វិធីសាស្ត្រ និងទីតាំងផ្សារ 12
- 5. ឧបសម្ព័ន្ធទី១ - បម្រែបម្រួលថ្លៃលក់រាយ 13
- 6. ឧបសម្ព័ន្ធទី២ - បម្រែបម្រួលថ្លៃលក់ដុំ 14
- 7. ឧបសម្ព័ន្ធទី៣ - បម្រែបម្រួលរបាយទឹកភ្លៀង ប្រតិទិនរដូវកាល របាយប្រជាជន និងផ្ទៃដីដាំដុះដំណាំស្រូវ 15

# របកគំហើញសំខាន់ៗ



កូវីដ-១៩ និងកត្តាបរិស្ថាន  
ដែលមានឥទ្ធិពលលើតម្លៃ

ជំងឺកូវីដ-១៩ នៅតែបន្តរាតត្បាត និងជះឥទ្ធិពលទៅលើសេដ្ឋកិច្ចពាសពេញពិភពលោក។ ធនាគារពិភពលោកបានព្យាករជាថ្មីថា សេដ្ឋកិច្ចកម្ពុជានឹងមានកំណើនអវិជ្ជមាន ២% ក្នុងឆ្នាំ២០២០ ដោយសារឥទ្ធិពលនៃកូវីដ-១៩។ ទោះជាយ៉ាងណាការកាត់បន្ថយបន្តិចម្តងៗនូវវិធានការរឹតត្បិតការជួបជុំដំបូង និងការបន្តទទួលអត្ថប្រយោជន៍ពីការគាំទ្រសារពើពន្ធរបស់រដ្ឋាភិបាលសេដ្ឋកិច្ចកម្ពុជារំពឹងថានឹងកើនឡើង ៤% ក្នុងឆ្នាំ២០២១។

ចំពោះពាណិជ្ជកម្មស្បៀងក្នុងសកលលោក កូវីដ-១៩ បានជះឥទ្ធិពលទាំងលើការផ្គត់ផ្គង់ និងតម្រូវការ។ ប្រទេសក្នុងតំបន់អាស៊ីអាគ្នេយ៍ជាច្រើនបង្កើនការត្រួតពិនិត្យភ្លាមៗតាមព្រំដែនរបស់ខ្លួនដែលបានរំខានដល់លំហូរ និងតម្លៃរបស់ស្បៀង។

ការនាំអង្ករចេញក្នុងរយៈពេល៣ខែដំបូងឆ្នាំ២០២១នេះ មានចំនួន ១៥៣.៦០០ តោន គឺថយចុះ ៣៣% បើធៀបនឹងឆ្នាំមុន។ គិតត្រឹមខែមីនា កម្ពុជាទទួលបានទឹកភ្លៀងជាមធ្យមក្នុងរយៈពេល៣ខែចុងក្រោយនៅទូទាំងប្រទេសតិចជាងមធ្យមភាគច្រើនឆ្នាំ។



វិភាគនិន្នាការតម្លៃស្បៀងថ្នាក់ជាតិ  
(មករា ២០២០ - មីនា ២០២១)

ចាប់តាំងពីខែមករាឆ្នាំ២០២០មក តម្លៃស្បៀងក្នុងស្រុកសំខាន់ៗភាគច្រើន មានស្ថេរភាពល្អ បើទោះបីជាមានការកើនឡើងតិចតួចនៅខែមីនា និងខែតុលា។ មូលហេតុនៃការកើនឡើងក្នុងខែមីនាទំនងជាទាក់ទិននឹងការកើនឡើងនូវករណីឆ្លងកូវីដ-១៩ និងការបិទព្រំដែនជាបន្តបន្ទាប់។ ទឹកជំនន់ទំនងជាធ្វើឲ្យតម្លៃស្បៀងប្រែប្រួលក្នុងខែតុលា និងខែវិច្ឆិកាឆ្នាំ២០២០។

ចន្លោះខែធ្នូឆ្នាំ២០២០ ដល់ខែមីនាឆ្នាំ២០២១ តម្លៃថ្នាក់ជាតិមធ្យមសាច់ប្រាក់ (៦,៧%) និងប្រេងឆា (១២,៣%) មាននិន្នាការកើនឡើងបង្កើន។ តម្លៃអង្ករចម្រុះ ត្រីផ្ទុកស៊ុតទា និងត្រកូនមានស្ថេរភាពល្អបង្កើនក្នុងកំឡុងពេលដូចគ្នា។ សូមមើលឧបសម្ព័ន្ធទី១ និងទី២ សម្រាប់ព័ត៌មានបន្ថែម។



បម្រែបម្រួលតម្លៃស្បៀងប្រចាំខែ  
ថ្នាក់ក្រោមជាតិ (មីនា ២០២១)

ក្នុងខែមីនាឆ្នាំ២០២១ តម្លៃមធ្យមលក់រាយ ត្រីផ្ទុក សាច់ប្រាក់ស៊ុតទា និងត្រកូននៅជនបទមានតម្លៃទាបជាងនៅទីប្រជុំជន។ ផ្ទុយទៅវិញ ប្រេងឆា នៅជនបទមានតម្លៃខ្ពស់ជាងនៅទីប្រជុំជន។ តម្លៃអង្ករនៅជនបទ និងទីប្រជុំជនមិនខុសគ្នាទេ។

ទិន្នាការបម្រែបម្រួលតម្លៃស្បៀងក្នុងរបស់រយៈពេល១ខែសម្រាប់ស្បៀងសំខាន់ៗ ដូចជា៖ ត្រកូន អង្ករ សាច់ប្រាក់ ត្រីផ្ទុក និងស៊ុតទា មានទិសដៅដូចគ្នារវាងជនបទ និងទីប្រជុំជន។ តម្លៃត្រកូន និងអង្ករ បានកើនឡើង តែតម្លៃសាច់ប្រាក់ ត្រីផ្ទុក និងស៊ុតទា បានថយចុះ។ តម្លៃប្រេងឆាបានថយចុះនៅជនបទ ខណៈដែលវាបានកើនឡើងនៅទីប្រជុំជន។

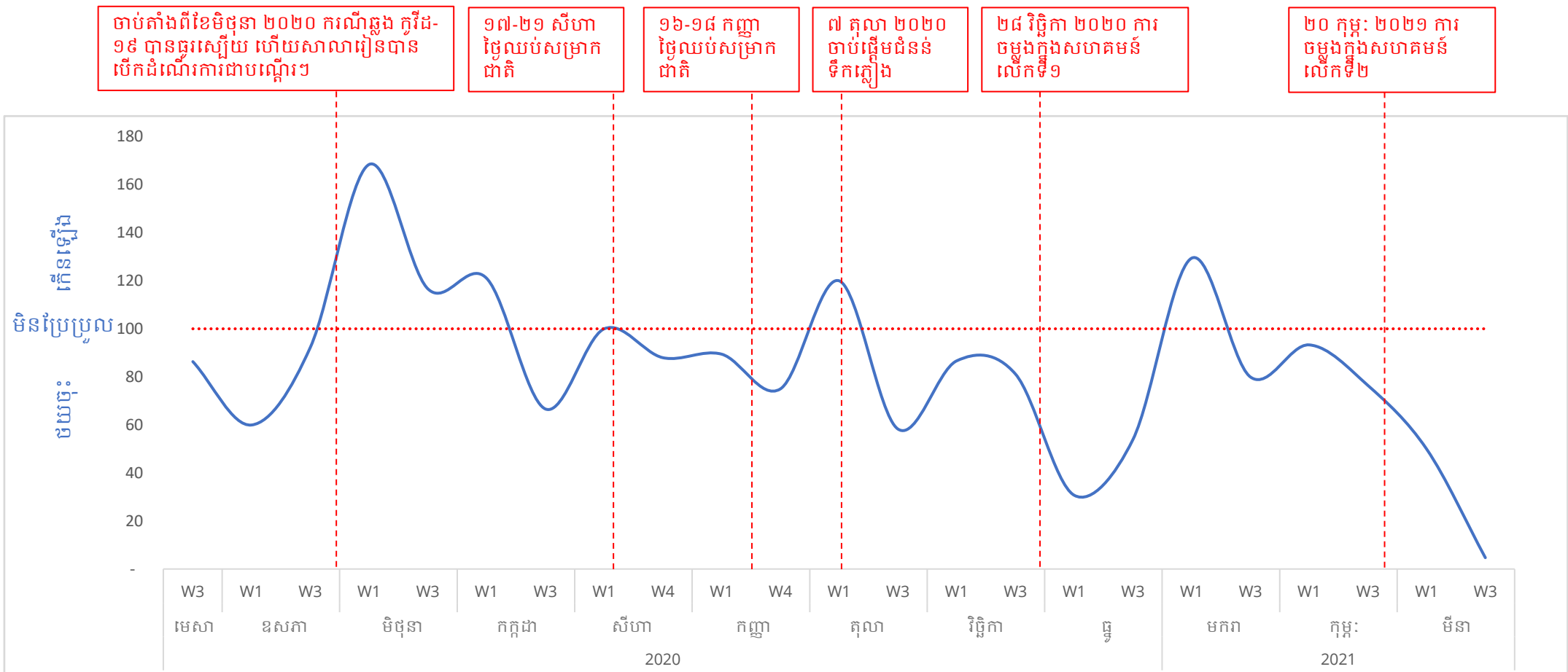
ស្បៀងអាហារសំខាន់ៗមួយចំនួនដូចជា៖ អង្ករចម្រុះ ត្រីផ្ទុក ស៊ុតទា និងប្រេងឆា ក្នុងខេត្តបន្ទាយមានជ័យ ខេត្តឧត្តរមានជ័យ ខេត្តព្រះវិហារ ខេត្តស្ទឹងត្រែង ខេត្តរតនគិរី និងខេត្តកោះកុង មានតម្លៃខ្ពស់ជាងគេបំផុត។

## សន្និដ្ឋាន៖

ក្នុងខែមីនាឆ្នាំ២០២១ តម្លៃស្បៀងសំខាន់ៗក្នុងស្រុកមានការប្រែប្រួលតិចតួចក្នុងចន្លោះរំពឹងទុកតាមរដូវកាល។ បើទោះបីជាការរំពឹងទុកការធម្មតាក្នុងខែមីនានេះក្តី តែចំនួនអតិថិជនមានការថយចុះយ៉ាងខ្លាំងដោយសារតែព្រឹត្តិការណ៍ ២០-កុម្ភៈ (សូមមើលទំព័រ៤)។ ការកើនឡើងបរិមាណទឹកភ្លៀងនៅចុងខែមីនា (និងដើមខែមេសា) បង្ហាញថា ស្ថានភាពធាតុអាកាសបានត្រឡប់មកភាពធម្មតា និងមានការព្យាករណ៍ប្រសើរពីរយៈពេលដាំដុះនារដូវវស្សាក្នុងខែឧសភា។ គិតត្រឹមថ្ងៃ២៤ខែមីនាឆ្នាំ២០២១ គ្រួសារក្រីក្រចំនួនប្រមាណ ៦៩២.០០០ (លើសពី ២,៧ លាននាក់) បានទទួលសាច់ប្រាក់ឧបត្ថម្ភ ដែលគិតជាទឹកប្រាក់សរុបស្មើនឹងប្រមាណ ២៦១ លានដុល្លារ ចាប់តាំងពីខែមិថុនាឆ្នាំ២០២០មក។ កម្មវិធីនេះនឹងបន្តរហូតដល់ខែមិថុនាឆ្នាំ២០២១ ដែលជាផ្នែកមួយនៃផែនការស្តារសេដ្ឋកិច្ចរបស់រដ្ឋាភិបាល កំឡុងពេលការរាតត្បាតនៃជំងឺកូវីដ-១៩។

# ការដំណើរការរបស់ផ្សារ

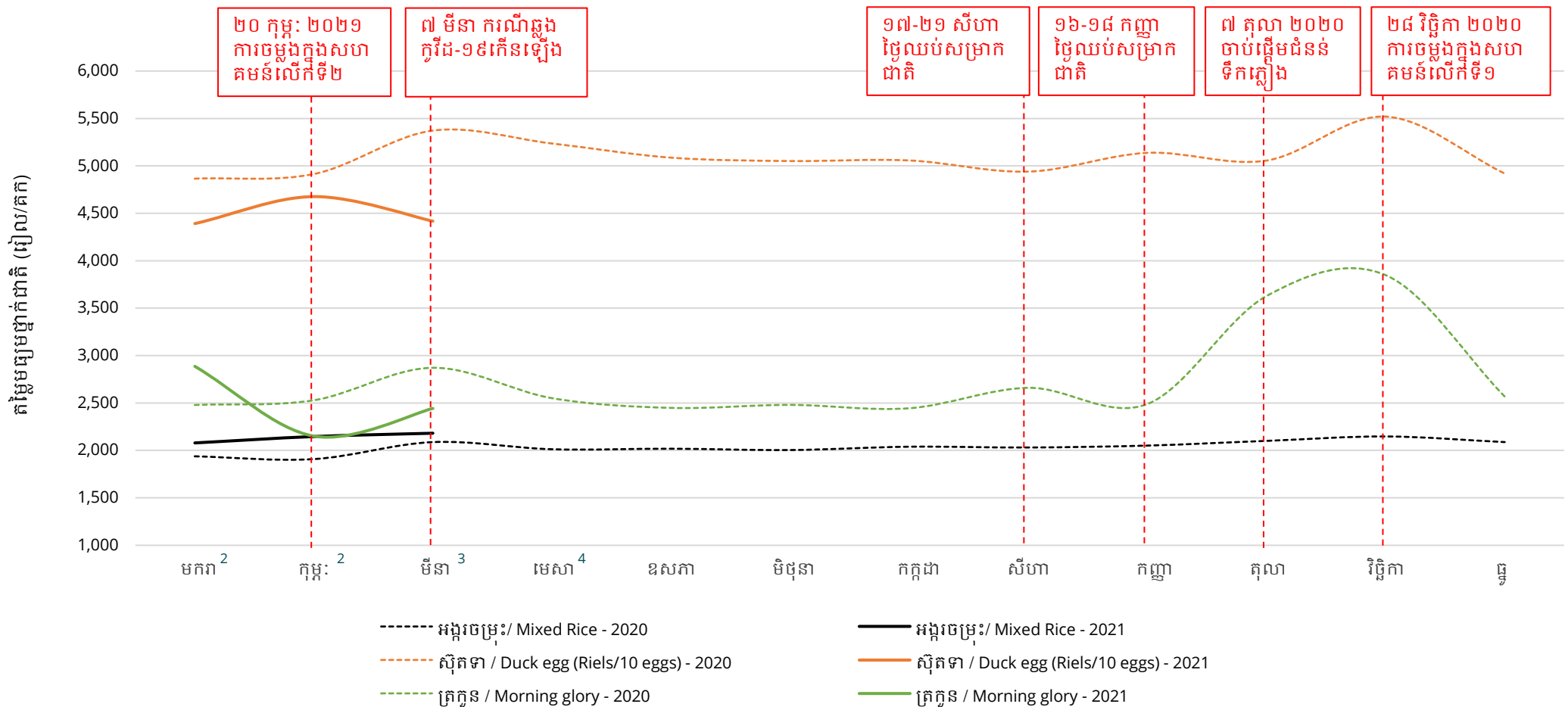
ប្រធានផ្សារនៅតាមបណ្តាផ្សារទាំង៤៥ ដែលបានតាមដានតម្លៃនៅក្នុងប្រទេសកម្ពុជាត្រូវបានសម្ភាសន៍ស្តីពីភាពមានស្បៀង និងការផ្គត់ផ្គង់ស្បៀងអាហារនៅក្នុងផ្សារ ព័ត៌មានអំពីដំណើរការរបស់ផ្សារ និងភាពងាយស្រួលក្នុងការធ្វើដំណើរទៅផ្សារ ក៏ដូចជាចំនួនអតិថិជនទៅផ្សារត្រូវបានប្រមូលនៅសប្តាហ៍ទី១ និងសប្តាហ៍ទី៣។ ប្រធាន ផ្សារ ដែលបានសម្ភាសន៍ទាំងអស់ បានរាយការណ៍ថា ផ្សារបានបើកដំណើរការធម្មតាក្នុងខែមីនាឆ្នាំ២០២១។ ទោះជាយ៉ាងណា នៅក្នុងខែមីនា ចំនួនអតិថិជនមកកាន់ទីផ្សារ មានការថយចុះយ៉ាងខ្លាំង ដោយសារតែក្តីព្រួយបារម្ភពីព្រឹត្តិការណ៍ចម្លងជំងឺកូវីដ-១៩ ក្នុងសហគមន៍ ២០-កុម្ភៈ-២០២១។ ក្នុងខែមីនា ប្រធានផ្សារភាគច្រើន (៨៧%) បានរាយ ការណ៍ថា មិនមានបញ្ហាក្នុងការផ្គត់ផ្គង់អាហារទៅកាន់ទីផ្សារឡើយ (៩% បានរាយការណ៍ពីការកើនឡើងនៃតម្លៃស្បៀង)។



បម្រែបម្រួលនៃចំនួនអតិថិជនមកផ្សារ

# ថ្នាក់ជាតិ៖ និន្នាការតម្លៃអង្ករ ស៊ីតទា និងត្រកួន

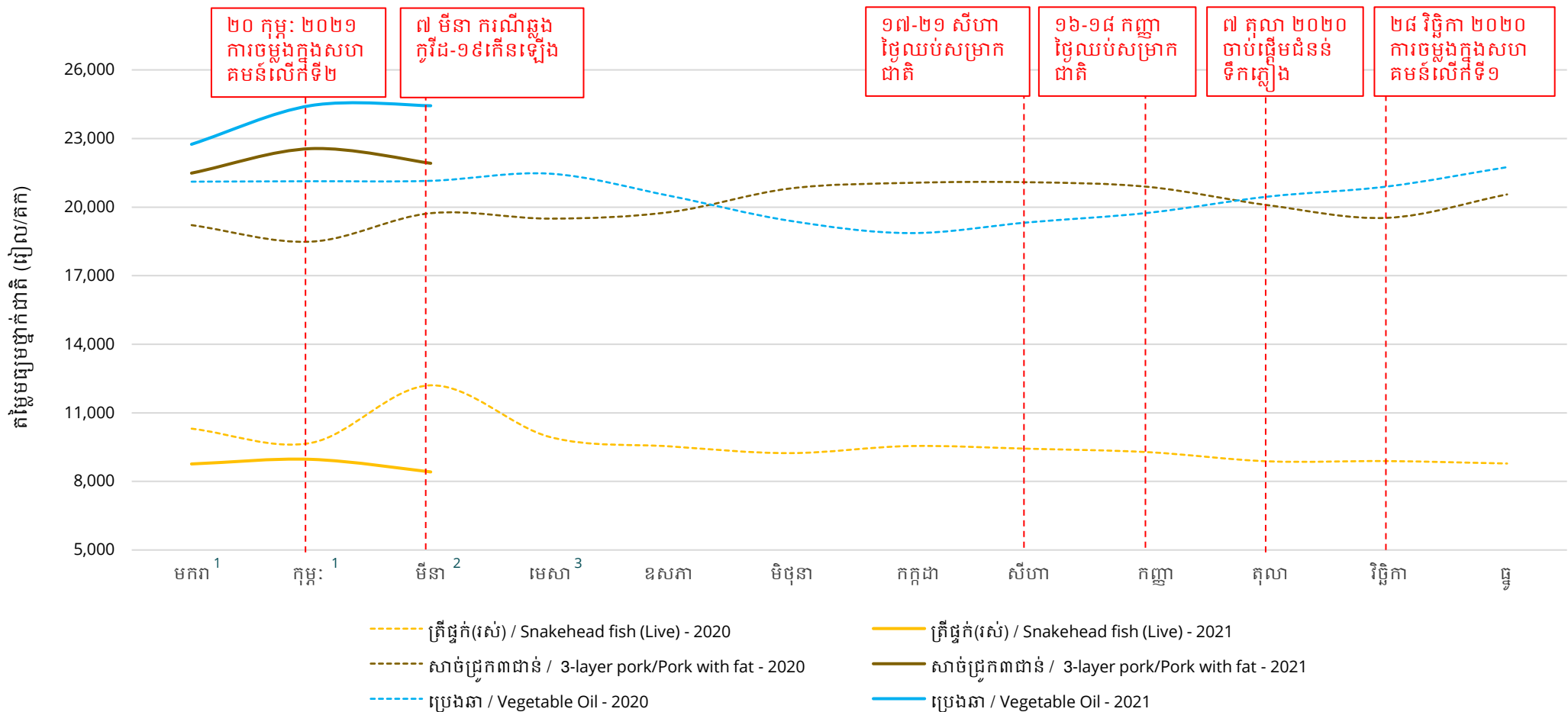
និន្នាការតម្លៃស្បៀងអាហារ ដែលបានទទួលទានជាទូទៅចំនួន៣ ប្រភេទ (អង្ករចម្រុះ ស៊ីតទា ត្រកួន<sup>១</sup>) នៅតាមផ្សារទីប្រជុំជននិងផ្សារជនបទចំនួន៤៥ នៅក្នុងខេត្តចំនួន២៣ បង្ហាញថា បន្ទាប់ពីតម្លៃស្បៀងហាក់ឡើងនៅក្នុងខែមីនាឆ្នាំ២០២០ តម្លៃបានមានស្ថេរភាពរហូតដល់ខែតុលា២០២១។ តម្លៃមធ្យមលក់រាយអង្ករគឺ ២.១៨០ រៀល/គក កើនឡើង ១,៦% ធៀបនឹងខែមុន ហើយខ្ពស់ជាងខែដដែលកាលពីឆ្នាំមុន ៤,៥%។ តម្លៃត្រកួន គឺ ២.៤៤៣ រៀល/គក គឺខ្ពស់ជាងខែមុន ១៣,៦% តែទាបជាងខែដដែលកាលពីឆ្នាំមុន ១៤,៩%។ ផ្ទុយមកវិញ តម្លៃមធ្យមលក់រាយស៊ីតទា គឺ ៤.៤១៧ រៀល/១០គ្រាប់ គឺទាបជាងខែមុន ៥,៥% និងទាបជាងខែដដែលកាលពីឆ្នាំមុន ១៧,៨%។ សូមមើលឧបសម្ព័ន្ធទី១ និងទី២ សម្រាប់តម្លៃស្បៀងអាហារផ្សេងៗទៀត។



<sup>១</sup>ត្រកួនគឺបន្លែដែលត្រូវបានទទួលទានជាទូទៅនៅប្រទេសកម្ពុជា ហើយនិន្នាការតម្លៃរបស់វាមិនបង្ហាញពីការឡើងចុះតម្លៃបន្តិចបន្តួចនៅក្នុងឧបសម្ព័ន្ធនោះទេ។  
<sup>២</sup>តម្លៃស្បៀងឆ្នាំ២០២០ បានប្រមូលនៅសប្តាហ៍ទី១នៃខែនីមួយៗតាមទូរស័ព្ទក្នុងផ្សារចំនួន ១៤ ប៉ុណ្ណោះ។  
<sup>៣</sup>តម្លៃស្បៀងឆ្នាំ២០២០ បានប្រមូលនៅសប្តាហ៍ទី១នៃខែនីមួយៗតាមទូរស័ព្ទក្នុងផ្សារចំនួន ១៤ និងតាមជំនួបផ្ទាល់ដោយ AMO នៅសប្តាហ៍ទី៣ ក្នុងផ្សារចំនួន ៣១ បន្ថែមទៀត។  
<sup>៤</sup>តម្លៃស្បៀងឆ្នាំ២០២០ បានប្រមូលនៅសប្តាហ៍ទី១នៃខែនីមួយៗតាមទូរស័ព្ទក្នុងផ្សារចំនួន ១៤ និងនៅសប្តាហ៍ទី៣នៃខែនីមួយៗក្នុងផ្សារទាំង ៤៥។

# ថ្នាក់ជាតិ៖ និន្នាការតម្លៃត្រីផ្នក់ សាច់ជ្រូក និងប្រេងឆា

និន្នាការតម្លៃស្បៀងអាហារ ដែលបានទទួលទានជាទូទៅចំនួន៣ ប្រភេទ (ត្រីផ្នក់ សាច់ជ្រូក និងប្រេងឆា) នៅតាមផ្សារទីប្រជុំជននិងផ្សារជនបទចំនួន៤៥ នៅក្នុងខេត្តចំនួន ២៣ បង្ហាញពីការប្រែប្រួលបន្តិចបន្តួចជាបន្តបន្ទាប់កាលពីឆ្នាំមុន។ ក្នុងខែមីនាឆ្នាំ២០២១ តម្លៃមធ្យមលក់រាយត្រីផ្នក់ គឺ ៨.៤១៩ រៀល/គក ថយចុះ ៦,១% បើធៀបនឹងខែមុន និងបានថយចុះ ៣១% បើធៀបនឹងខែដដែលកាលពីឆ្នាំមុន។ តម្លៃមធ្យមលក់រាយសាច់ជ្រូក គឺ ២១.៩១៩ រៀល/គក បានថយចុះ ២,៨% បើធៀបនឹងខែមុន និងបានកើនឡើង ១១,១% បើធៀបនឹងខែដដែលកាលពីឆ្នាំមុន។ តម្លៃមធ្យមលក់រាយប្រេងឆា (២៤.៤៣៩ រៀល/៥លីត្រ) មិនមានការប្រែប្រួលទេបើធៀបនឹងខែមុន ហើយបានកើនឡើង ១៥,៥% បើធៀបនឹងខែដដែលកាលពីឆ្នាំមុន។ សូមមើលឧបសម្ព័ន្ធទី១ និងទី២ សម្រាប់តម្លៃស្បៀងអាហារផ្សេងៗទៀត។



<sup>1</sup> តម្លៃស្បៀងឆ្នាំ២០២០ បានប្រមូលនៅសប្តាហ៍ទី១នៃខែនីមួយៗតាមទូរស័ព្ទក្នុងផ្សារចំនួន ១៥ប៉ុណ្ណោះ។  
<sup>2</sup> តម្លៃស្បៀងឆ្នាំ២០២០ បានប្រមូលនៅសប្តាហ៍ទី១នៃខែនីមួយៗតាមទូរស័ព្ទក្នុងផ្សារចំនួន ១៥ និងតាមជំនួបផ្ទាល់ដោយ AMO នៅសប្តាហ៍ទី៣ ក្នុងផ្សារចំនួន ៣១ បន្ថែមទៀត។  
<sup>3</sup> តម្លៃស្បៀងឆ្នាំ២០២០ បានប្រមូលនៅសប្តាហ៍ទី១នៃខែនីមួយៗតាមទូរស័ព្ទក្នុងផ្សារចំនួន ១៥ និងនៅសប្តាហ៍ទី៣នៃខែនីមួយៗក្នុងផ្សារទាំង ៤៥។

# ថ្នាក់ក្រោមជាតិ៖ ភាពខុសគ្នា និងបម្រែបម្រួលនៃតម្លៃនៅជនបទ និងទីប្រជុំជន

នៅខែមីនាឆ្នាំ២០២១ តម្លៃមធ្យមលក់រាយត្រីធ្នក់ សាច់ជ្រូក ស៊ុតទា និងត្រកូន នៅជនបទ ទាបជាងតម្លៃនៅទីប្រជុំជន ខណៈដែលតម្លៃមធ្យមលក់រាយប្រេងឆា នៅជនបទ ខ្ពស់ជាងតម្លៃនៅទីប្រជុំជនបន្តិច ហើយតម្លៃមធ្យមលក់រាយអង្ករគីដូចគ្នាទាំងនៅជនបទ និងទីប្រជុំជន (តារាង១)។ ចន្លោះខែកុម្ភៈ និងខែមីនាឆ្នាំ២០២១ បម្រែបម្រួលតម្លៃមធ្យមលក់រាយត្រកូន អង្ករ សាច់ជ្រូក ត្រីធ្នក់ និងស៊ុតទា នៅជនបទ និងទីប្រជុំជន មានទិសដៅដូចគ្នា គឺតម្លៃត្រកូន និងអង្ករមាននិរន្តរភាពកើនឡើង តែតម្លៃសាច់ជ្រូក ត្រីធ្នក់ និងស៊ុតទាមាននិរន្តរភាពធ្លាក់ចុះ។ តម្លៃត្រកូនកើនឡើង ៩,៣% នៅជនបទ និង១៦,៩% នៅទីប្រជុំជន បើធៀបនឹងខែមុន។ តម្លៃអង្ករកើនឡើង ២% នៅជនបទ និង១,៣% នៅទីប្រជុំជន បើធៀបនឹងខែមុន។ ផ្ទុយមកវិញ តម្លៃសាច់ជ្រូកថយចុះ ២,៩% នៅជនបទ និង២,៦% នៅទីប្រជុំជន បើធៀបនឹងខែមុន។ តម្លៃត្រីធ្នក់ថយចុះ ៥,៦% នៅជនបទ និង៥,៣% នៅទីប្រជុំជន បើធៀបនឹងខែមុន។ តម្លៃស៊ុតទាថយចុះ ៥,៨% នៅជនបទ និង១២% នៅទីប្រជុំជន បើធៀបនឹងខែមុន។ តម្លៃប្រេងឆាបានថយចុះ ១,៤% នៅជនបទ ខណៈដែលវាបានកើនឡើងបន្តិច ០,៩% នៅទីប្រជុំជន បើធៀបនឹងខែមុន។

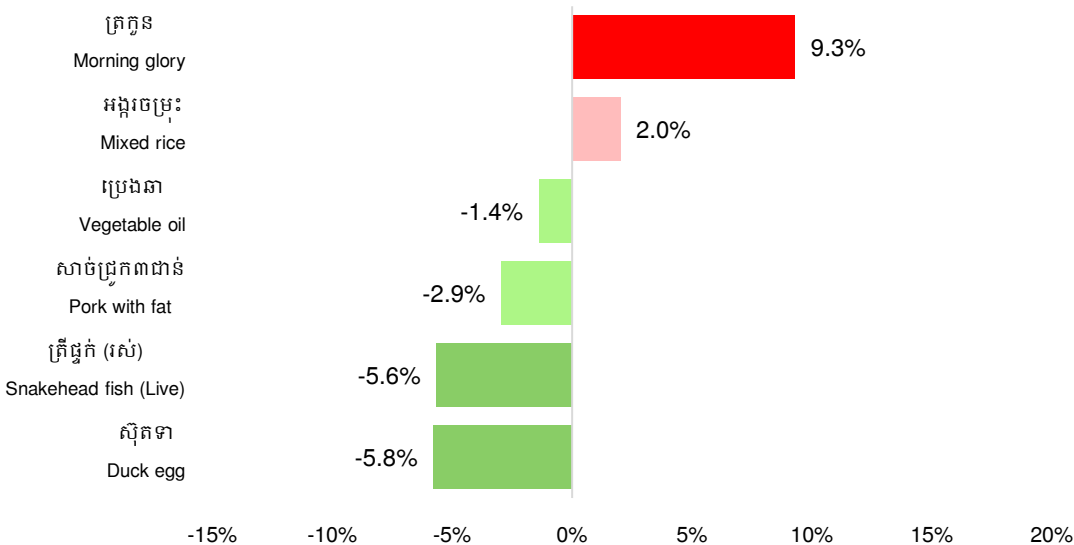
តារាង១៖ តម្លៃលក់រាយ (រៀល) នៅជនបទ និងទីប្រជុំជន

	ទីប្រជុំជន	ជនបទ
អង្ករ (គក)	2,180	2,180
ត្រីធ្នក់ (រស់) (គក)	8,108	8,042
សាច់ជ្រូក (គក)	22,172	21,667
ស៊ុតទា (១០គ្រាប់)	4,443	4,388
ប្រេងឆា (៥លីត្រ)	24,389	24,495
ត្រកូន (គក)	2,484	2,392

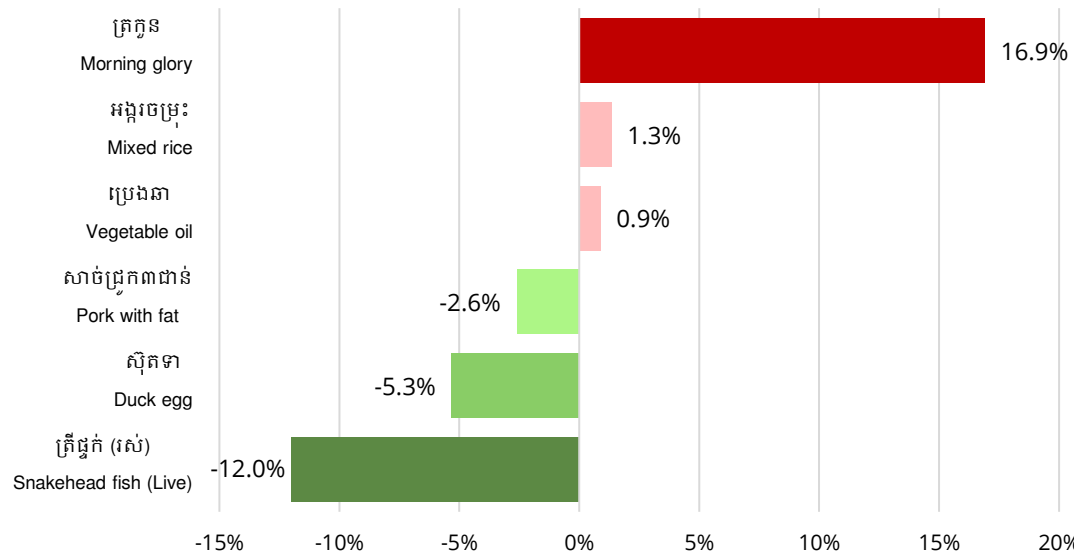
## បម្រែបម្រួលប្រចាំខែ (%) នៃតម្លៃលក់រាយស្បៀងអាហារសំខាន់ៗ

ខែកុម្ភៈ ឆ្នាំ២០២១ និង ខែមីនា ឆ្នាំ២០២១

ជនបទ / Rural



ទីប្រជុំជន / Urban



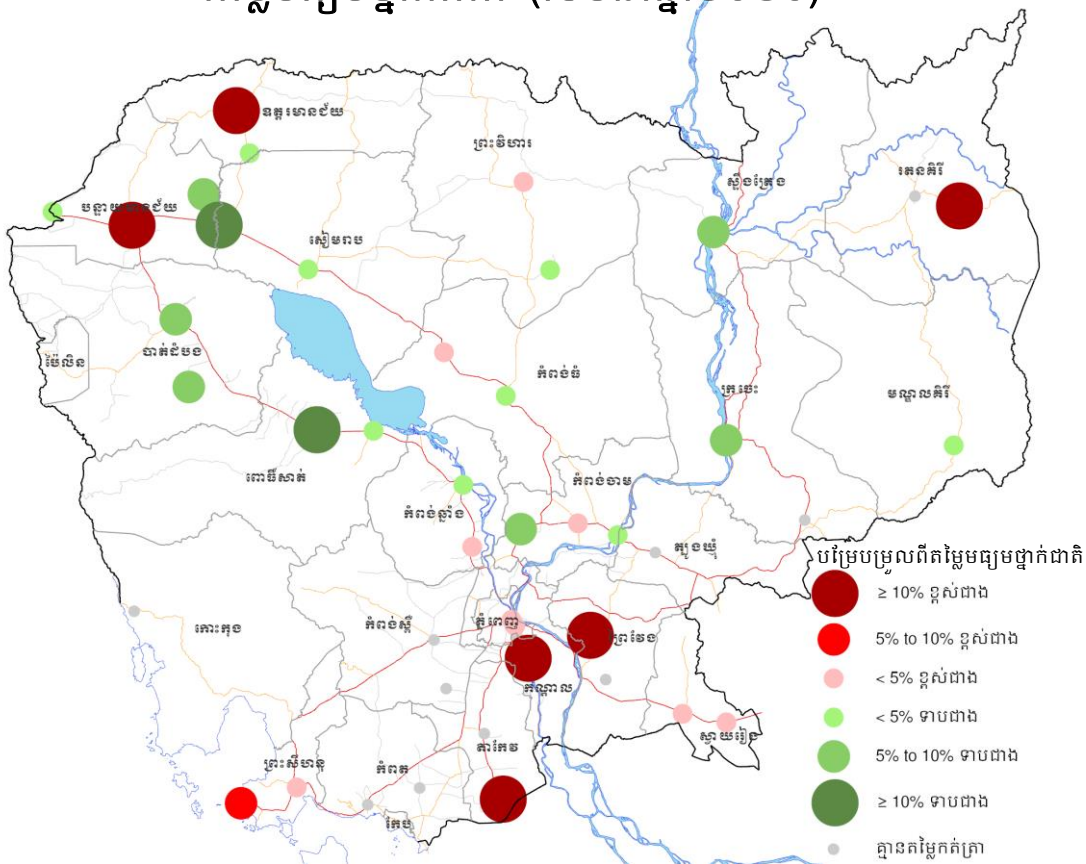
សម្គាល់៖ ទិន្នន័យនេះទទួលបានពីផ្សារចំនួន៤៥។ សូមមើលផ្នែកវិធីសាស្ត្រសម្រាប់ព័ត៌មានលម្អិត។

# ថ្នាក់ក្រោមជាតិ៖ បម្រែបម្រួលតម្លៃអង្ករចម្រុះ និងស៊ីតទា

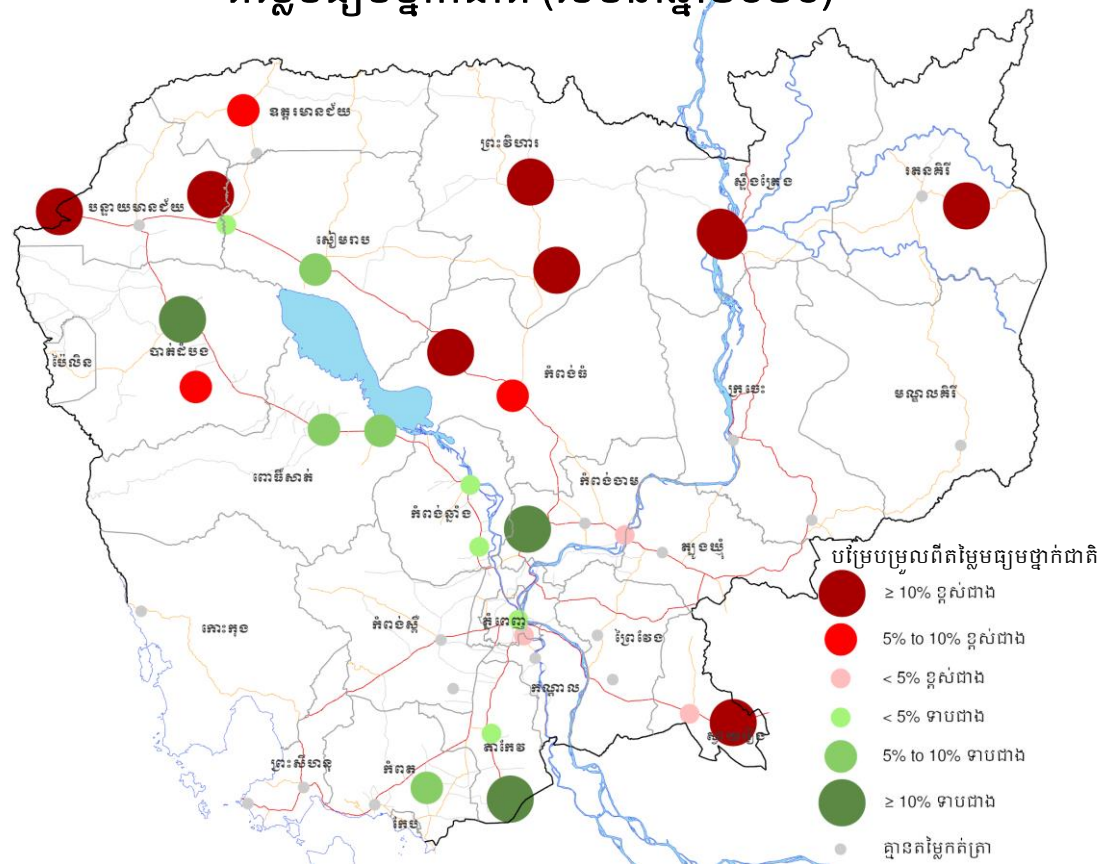
នៅខែមីនាឆ្នាំ២០២១ តម្លៃលក់រាយជាមធ្យមអង្ករចម្រុះនៅទូទាំងប្រទេស គឺ ២.១៨០ រៀល ក្នុងមួយតីឡូក្រាម។ តម្លៃលក់រាយខ្ពស់ជាងគេបំផុត (២.៦០០ រៀល) ស្ថិតនៅ ផ្សារព្រៃវែង ខេត្តព្រៃវែង គឺខ្ពស់ជាងតម្លៃមធ្យមថ្នាក់ជាតិ ១៩%។ តម្លៃលក់រាយ ទាបជាងគេបំផុត (១.៩០០រៀល) នៅផ្សារក្រឡាញ់ ខេត្តសៀមរាប គឺទាបជាង តម្លៃមធ្យមថ្នាក់ជាតិ ១៣%។

នៅខែមីនាឆ្នាំ២០២១ តម្លៃលក់រាយជាមធ្យមស៊ីតទានៅទូទាំងប្រទេសគឺ ៤.៤១៧ រៀល ក្នុង១០គ្រាប់។ តម្លៃខ្ពស់ជាងគេបំផុត (៥.០០០រៀល) ស្ថិតនៅតាមបណ្តាផ្សារ មួយចំនួននៅទូទាំងប្រទេសដូចបង្ហាញក្នុងផែនទីខាងក្រោម (១៣% ខ្ពស់ជាងតម្លៃ មធ្យមថ្នាក់ជាតិ)។ តម្លៃទាបជាងគេបំផុត (៣.០០០ រៀល) ស្ថិតនៅផ្សារបឹងឈូក ខេត្តបាត់ដំបងគឺ ៣២% ទាបជាងតម្លៃមធ្យមថ្នាក់ជាតិ។

### តម្លៃលក់រាយអង្ករចម្រុះ តាមបណ្តាខេត្ត ធៀបនឹង តម្លៃមធ្យមថ្នាក់ជាតិ (ខែមីនាឆ្នាំ២០២១)



### តម្លៃលក់រាយស៊ីតទា តាមបណ្តាខេត្ត ធៀបនឹង តម្លៃមធ្យមថ្នាក់ជាតិ (ខែមីនាឆ្នាំ២០២១)



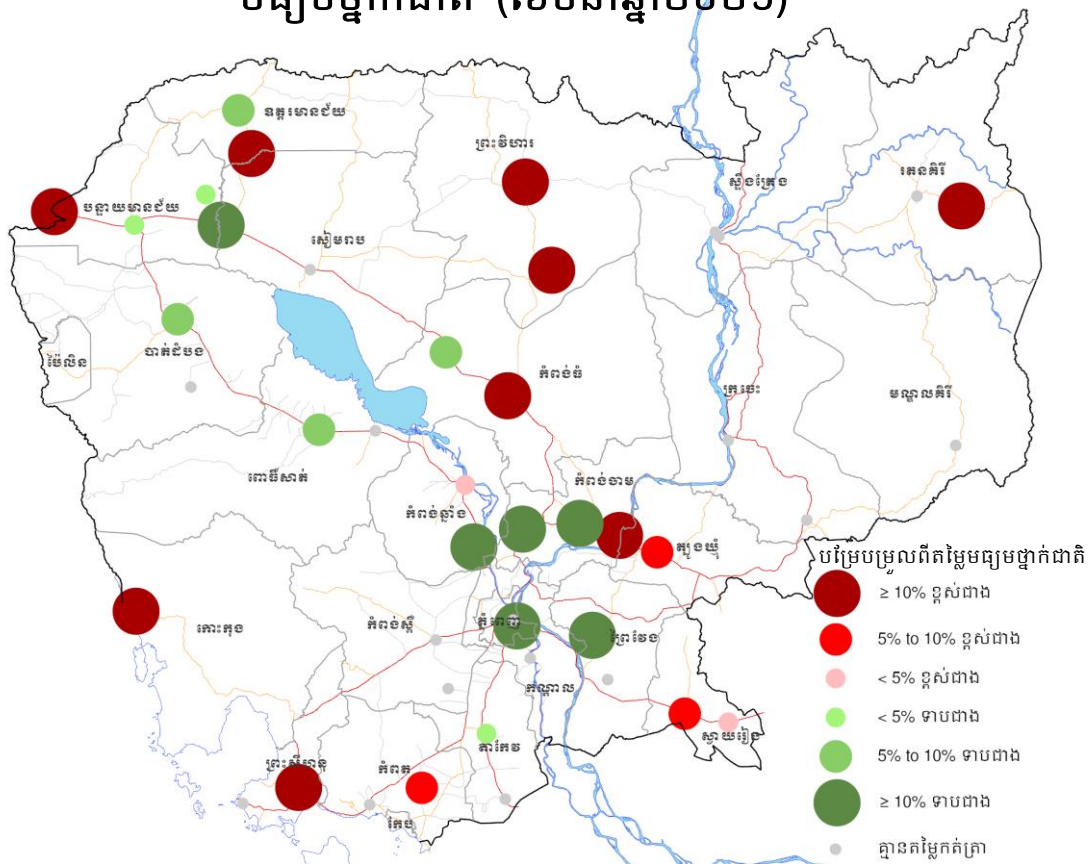


# ថ្នាក់ក្រោមជាតិ៖ បម្រែបម្រួលតម្លៃត្រីធ្នូក និងប្រេងឆា

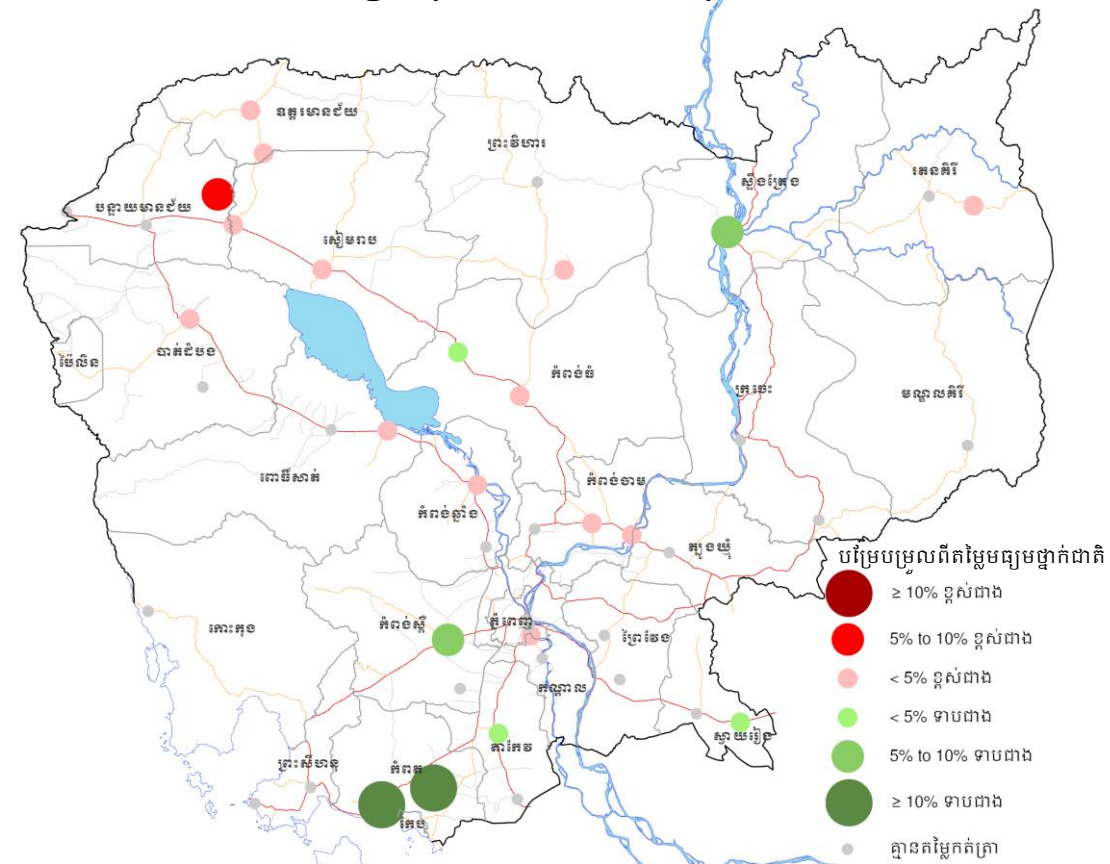
នៅខែមីនា ឆ្នាំ២០២១ តម្លៃលក់រាយជាមធ្យមត្រីធ្នូក(រស់) នៅទូទាំងប្រទេសគឺ ៨.៤១៩ រៀល ក្នុងមួយគីឡូក្រាម។ តម្លៃលក់រាយខ្ពស់ជាងគេបំផុត (១៣.០០០ រៀល) ស្ថិតនៅផ្សារដងទង់ខេត្តកោះកុងគឺ ៥៥% ខ្ពស់ជាងតម្លៃមធ្យមថ្នាក់ជាតិ។ តម្លៃលក់រាយទាបជាងគេបំផុត (៤.៥០០រៀល) នៅផ្សារផ្ការ ខេត្តកំពង់ចាម គឺ ៤៧% ទាបជាងតម្លៃមធ្យមថ្នាក់ជាតិ។

នៅខែមីនាឆ្នាំ២០២១ តម្លៃលក់រាយជាមធ្យមប្រេងឆានៅទូទាំងប្រទេសគឺ ២៤.៤៣៩ រៀល ក្នុង៥លីត្រ។ តម្លៃខ្ពស់ជាងគេបំផុត (២៦.០០០រៀល) ស្ថិតនៅផ្សារភ្នំស្រុក ខេត្តបន្ទាយមានជ័យ គឺ ៦% ខ្ពស់ជាងតម្លៃមធ្យមថ្នាក់ជាតិ។ តម្លៃទាបជាងគេបំផុត (២១.២៥០ រៀល) ស្ថិតនៅផ្សារដងទង់ ខេត្តកំពត (១៣% ទាបជាងតម្លៃមធ្យមថ្នាក់ជាតិ)។

តម្លៃលក់រាយត្រីធ្នូក តាមបណ្តាខេត្ត ធៀបនឹងតម្លៃមធ្យមថ្នាក់ជាតិ (ខែមីនាឆ្នាំ២០២១)



តម្លៃលក់រាយប្រេងឆា តាមបណ្តាខេត្ត ធៀបនឹងតម្លៃមធ្យមថ្នាក់ជាតិ (ខែមីនាឆ្នាំ២០២១)



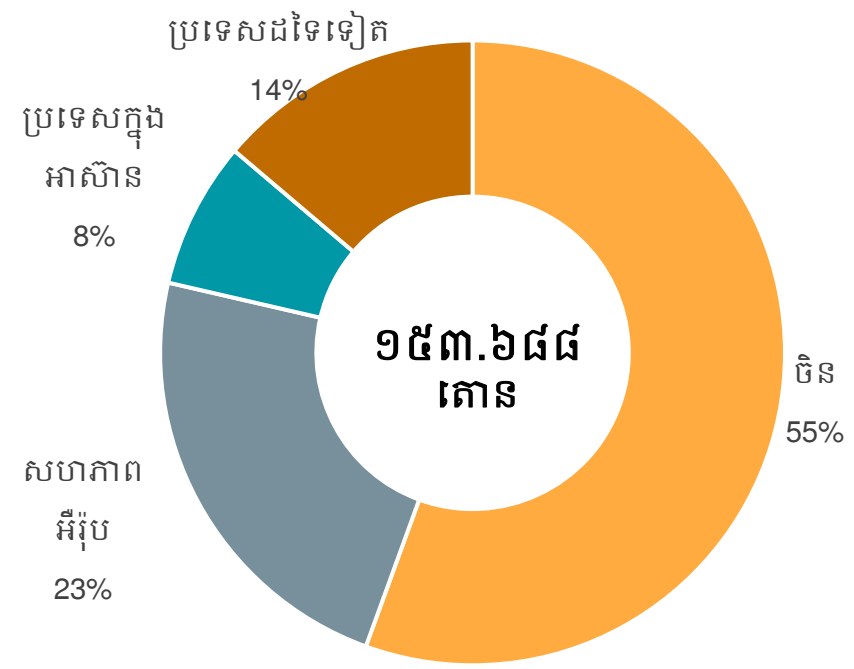
# ពាណិជ្ជកម្ម និងផលិតកម្មក្នុងស្រុក

បើទោះបីជា ជំងឺកូវីដ-១៩ និងគ្រោះធម្មជាតិ (ទឹកជំនន់ និងរាំងស្ងួត) បានបង្កផលប៉ះពាល់មកលើសេដ្ឋកិច្ចកម្ពុជានៅក្នុងឆ្នាំ២០២០ ផលិតកម្មកសិកម្មនៅតែបង្ហាញវឌ្ឍនភាពជាវិជ្ជមាន។ ផ្អែកតាមទំព័រហ្វេសប៊ុកផ្លូវការរបស់ឯកឧត្តម វេង សាខុន រដ្ឋមន្ត្រីក្រសួងកសិកម្ម រុក្ខាប្រមាញ់ និងនេសាទ ផ្ទៃដីបង្កបង្កើនផលស្រូវរដូវប្រាំងសម្រេចបានចំនួនច្រើនជាង ៦៤៩,០០០ ហិកតា ដែលលើសពីផែនការចំនួន ៤២%។ ផ្ទៃដីកំពុងប្រមូលផលស្រូវរដូវប្រាំងសម្រេចបានប្រមាណ ៧៥% (នៃផ្ទៃដីបង្កបង្កើនផលសរុប) ដែលផ្តល់ផលិតផលស្រូវសរុបប្រមាណ ២,១ លានតោន ជាមួយនឹងទិន្នផលស្រូវ ៤,៤៧ តោន/ហិកតា។ សូមមើលឧបសម្ព័ន្ធទី៣ សម្រាប់ផែនទីផ្ទៃដីដាំដុះដំណាំស្រូវក្នុងប្រទេសកម្ពុជា។

ប្រភពព័ទ័រហ្វេសប៊ុកដដែល (ថ្ងៃទី១ខែមេសា) បានបង្ហាញថា បរិមាណស្រូវនាំចេញទៅកាន់ប្រទេសវៀតណាម និងប្រទេសថៃសម្រាប់រយៈពេល៣ខែដំបូងនៃឆ្នាំ២០២១ មានចំនួនប្រមាណ ១.៨៧៣.០០០ តោន ដែលលើសពីរយៈពេលដដែលកាលពីឆ្នាំមុន ១១៤%។ ផ្អែកតាមរបាយការណ៍សង្ខេបនៃសហព័ន្ធស្រូវអង្ករកម្ពុជា នៅក្នុង៣ខែដំបូងនៃឆ្នាំ២០២១ កម្ពុជានាំអង្ករចេញបានចំនួនប្រមាណ ១៥៣.៦០០ តោន (មានតម្លៃស្មើ ១១០ លានដុល្លារ) ដែលតួលេខនេះទាបជាងការនាំចេញអង្ករកាលពីឆ្នាំមុនក្នុងរយៈពេលដដែលចំនួន ៣៣%។ ប្រទេសចិននៅតែជាប្រទេសដែលស្រូបយកការនាំចេញអង្ករពីកម្ពុជាច្រើនជាងគេ (៥៥%) បន្ទាប់មកគឺសហភាពអឺរ៉ុប (២៣%) ប្រទេសក្នុងតំបន់អាស៊ាន (៨%) និងប្រទេសចំនួន២៧ផ្សេងៗ (១៤%)។

ក្នុងរយៈពេល៣ខែដំបូងនៃឆ្នាំ២០២១ ដំណាំសាករប្រមូលផលដុះ ពោតស ដំឡូងជ្វា បន្លែគ្រប់ប្រភេទ ម្ទេស ឌីឡឺក ជាដើម អនុវត្តបានចំនួន ៣៨.០០០ ហិកតា ដែលលើសផែនការ ចំនួន ២%។ លើសពីនេះ ផ្ទៃដីដាំដុះដំណាំឧស្សាហកម្មដុះដុះ ពោតក្រហម ដំឡូងមី សណ្តែកបាយសណ្តែកដី សណ្តែកសៀង លូ អំពៅ ក្រចៅ ថ្នាំជក់ និងឈូក អនុវត្តបានចំនួន ៨៩.៨០០ ហិកតា ដែលលើសពីឆ្នាំមុន ១៣% (ទំព័រហ្វេសប៊ុកផ្លូវការរបស់ឯកឧត្តម វេង សាខុន រដ្ឋមន្ត្រីក្រសួងកសិកម្ម រុក្ខាប្រមាញ់ និងនេសាទ ថ្ងៃទី២៦ខែមីនាឆ្នាំ២០២១)។

ការនាំចេញអង្ករ គិតត្រឹមខែមីនាឆ្នាំ២០២១ តាមទិសដៅនាំចេញ



ប្រភព៖ លេខាធិការដ្ឋានសហព័ន្ធស្រូវអង្ករកម្ពុជា (ថ្ងៃទី២ ខែមេសា ឆ្នាំ២០២១)

# ការឆ្លើយតបផ្នែកនយោបាយ

## គោលនយោបាយឆ្លើយតបលើសេដ្ឋកិច្ច និងហិរញ្ញវត្ថុ

តាំងពីខែមករាឆ្នាំ២០២០មក រដ្ឋាភិបាលបានចាត់វិធានការនានា (ទាំងផ្នែកសេដ្ឋកិច្ច ហិរញ្ញវត្ថុ សង្គម និងការគាំទ្រផ្សេងទៀត) ដើម្បីធានាការផ្គត់ផ្គង់ស្បៀងក្នុងស្រុកឲ្យបានគ្រប់គ្រាន់កំឡុងពេលការរាតត្បាតនៃជំងឺកូវីដ-១៩។ ផ្អែកតាមទស្សនវិស័យសេដ្ឋកិច្ចនិងសារពើពន្ធកម្ពុជាឆ្នាំ២០២១-២០២២ បង្ហាញថា កម្ពុជានឹងបន្តលើកលែងការបង់ពន្ធក្នុងវិស័យកាត់ដេរ ទេសចរណ៍ និងអាកាសចរណ៍ស៊ីវិល និងបន្តពង្រឹងគ្រោងការសហហិរញ្ញប្បទាន (ប្រមាណ ៣៥០លានដុល្លារ) ជាមួយវិស័យឯកជន ដើម្បីគាំទ្រដល់សហគ្រាសធន់តូច និងមធ្យម (SME) កំឡុងពេលការរាតត្បាតនៃជំងឺកូវីដ-១៩។ រដ្ឋាភិបាលកម្ពុជាក៏បានត្រៀមថវិកាបន្ថែម ២០០-៣០០លានដុល្លារ ដើម្បីគាំទ្រ និងស្តារសេដ្ឋកិច្ចឡើងវិញ (ក្រសួងសេដ្ឋកិច្ច និងហិរញ្ញវត្ថុ ថ្ងៃទី១ខែមីនាឆ្នាំ២០២១)។

## គោលនយោបាយឆ្លើយតបលើការគាំពារសង្គម

ផែនការស្តារសេដ្ឋកិច្ចកម្ពុជាមានបញ្ចូលនូវវិធានការគាំពារសង្គមនានា។ ចាប់ពីថ្ងៃទី២៤ខែមិថុនា ឆ្នាំ២០២០ រដ្ឋាភិបាលបានសម្ពោធជាផ្លូវការនូវកម្មវិធីជាតិជំនួយសាច់ប្រាក់ដល់គ្រួសារក្រីក្រ និងងាយរងគ្រោះនៅទូទាំងប្រទេស ក្នុងអំឡុងពេលនៃការរាតត្បាតកូវីដ-១៩។ ផ្អែកតាមក្រសួងសង្គមកិច្ច អតីតយុទ្ធជន និងយុវនីតិសម្បទា មានគ្រួសារក្រីក្រប្រមាណ ៦៩២.០០០ គ្រួសារ (លើសពី ២,៧ លាននាក់) បានទទួលសាច់ប្រាក់ឧបត្ថម្ភក្នុងដុំចុងក្រោយ គិតពីថ្ងៃទី២៥ខែកុម្ភៈ ដល់ថ្ងៃ២៤ខែមីនា។ ចាប់តាំងពីខែមិថុនាឆ្នាំ២០២០ រដ្ឋាភិបាលបានផ្ទេរសាច់ប្រាក់ជូនគ្រួសារក្រីក្រសរុបចំនួន ២៦១ លានដុល្លារ (NSPC ថ្ងៃទី២៦ខែមីនាឆ្នាំ២០២១)។

លើសពីនេះ ក្រសួងការងារ និងបណ្តុះបណ្តាលវិជ្ជាជីវៈ បានផ្តល់ជំនួយសាច់ប្រាក់ប្រមាណ ២៦ លានដុល្លារ ដល់កម្មករ-និយោជិកក្នុងវិស័យកាត់ដេរ និងទេសចរណ៍ ដែលបានបាត់បង់ការងារ (ខ្មែរថាម ថ្ងៃទី៥ខែមេសាឆ្នាំ២០២១)។

## វាក់សាំងបង្ការជំងឺកូវីដ-១៩

រាជរដ្ឋាភិបាលកម្ពុជាបានទទួលវាក់សាំងបង្ការជំងឺកូវីដ-១៩ចំនួន ៣២៤.០០០ ដូសពីមជ្ឈមណ្ឌលកូរ៉ាក់ (សន្និសីទស្វែងរកវិធានការសុខភាពពិភពលោក ៣មីនា២០២១) និង ១ លានដូស ជាជំនួយរបស់រដ្ឋាភិបាលចិន (ខ្មែរថាម ១មេសា២០២១)។ បន្ថែមពីនេះទៀត រដ្ឋាភិបាលក៏បានទិញវាក់សាំងចំនួន ១,៥ លានដូសផ្សេងទៀតពីប្រទេសចិនផងដែរ (ទំព័រហ្វេសប៊ុកសម្តេច ហ៊ុន សែន នាយករដ្ឋមន្ត្រីនៃប្រទេសកម្ពុជា ២៦មីនា២០២១)។ គិតត្រឹមថ្ងៃទី៤ ខែមេសា ឆ្នាំ២០២១ ប្រជាជនចំនួន ៤១៨.៥៦៤ នាក់ បានទទួលវាក់សាំងយ៉ាងតិច១ដូសដំបូង ហើយប្រជាជនចំនួន ១៣៧.៦២១ នាក់ បានទទួលវាក់សាំងដូសទី២ (ទំព័រហ្វេសប៊ុកក្រសួងសុខាភិបាល ថ្ងៃទី៤ ខែមេសាឆ្នាំ២០២១)។



កម្មវិធីឧបត្ថម្ភសាច់ប្រាក់ដល់គ្រួសារក្រីក្រ និងងាយរងគ្រោះក្នុងអំឡុងពេលប្រយុទ្ធនឹងជំងឺកូវីដ-១៩



គិតត្រឹមថ្ងៃទី២៤ ខែមីនា ឆ្នាំ២០២១



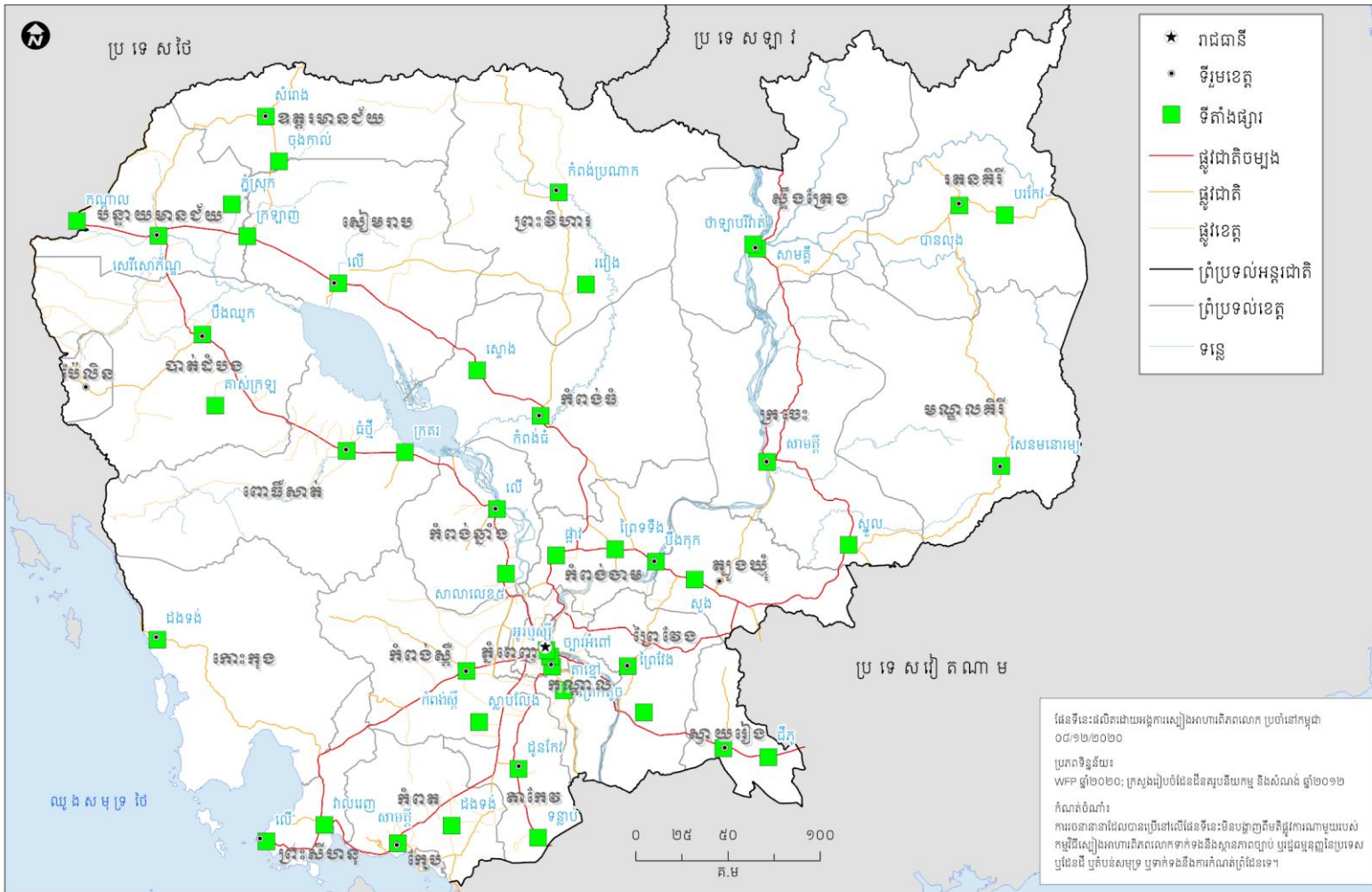
គាំពារសង្គមកម្ពុជា NSPC.GOV.KH

កម្មវិធីឧបត្ថម្ភសាច់ប្រាក់ក្នុងរយៈពេល៩ខែចុងក្រោយបានជួយដល់គ្រួសារក្រីក្រចំនួន ៦៩២.០៩២ គ្រួសារ សរុបជាទឹកប្រាក់ចំនួន ១.០៤៤.៩៩៣.៣៩២.២៣៦.០០០ រៀល (ប្រមាណ ២៦១,២៥ លានដុល្លារ) គិតត្រឹមថ្ងៃ២៤ខែមីនាឆ្នាំ២០២១។

ប្រភព៖ ទំព័រហ្វេសប៊ុករបស់គាំពារសង្គមកម្ពុជា ថ្ងៃ២៥ខែមីនាឆ្នាំ២០២១

# វិធីសាស្ត្រ និងទីតាំងផ្សារ

## ទីផ្សារដែលបានប្រមូលទិន្នន័យ



កម្មវិធីស្បៀងអាហារពិភពលោក ចាប់ផ្តើមតាមដានព័ត៌មានស្បៀងអាហារ នៅតាមបណ្តាផ្សារមួយចំនួនតាមរយៈទូរស័ព្ទតាំងពីខែវិច្ឆិកាឆ្នាំ២០១៩ មកម៉្លេះ។ អ្នកសម្ភាសន៍តាមទូរស័ព្ទដែលបានទទួលការបណ្តុះបណ្តាលច្បាស់លាស់បានទំនាក់ទំនងទៅកាន់អាជីវករនានារៀងរាល់មួយខែម្តង ដើម្បីប្រមូលតម្លៃទំនិញចំនួន៣៦ប្រភេទ ក្នុងផ្សារចំនួន១៤ ក្នុងទីប្រជុំជន និងជនបទនៃខេត្តបាត់ដំបង ខេត្តកំពង់ឆ្នាំង ខេត្តកំពង់ធំ ខេត្តឧត្តរមានជ័យ ខេត្តសៀមរាប ខេត្តព្រះវិហារ និងខេត្តស្ទឹងត្រែង។

ក្រោមកិច្ចសហការជាមួយការិយាល័យទីផ្សារកសិកម្ម នៃក្រសួងកសិកម្ម រុក្ខាប្រមាញ់ និងនេសាទ នៅខែមីនាឆ្នាំ២០២០ កម្មវិធីស្បៀងអាហារពិភពលោក បានអង្កេតតម្លៃទីផ្សារនៅក្នុងផ្សារចំនួន៣១ទៀត ដើម្បីប្រមូលទិន្នន័យមូលដ្ឋាន និងដើម្បីពង្រីកចំនួនផ្សារគ្របដណ្តប់។ យើងបានប្រមូលតម្លៃស្បៀងចំនួន១៦ប្រភេទ និងព័ត៌មានពីដំណើរការរបស់ផ្សារទាំងនោះផងដែរ។

ចាប់ពីពាក់កណ្តាលខែមេសាឆ្នាំ២០២០មក កម្មវិធីស្បៀងអាហារពិភពលោកបានពង្រីកការតាមដានតម្លៃទីផ្សារតាមរយៈទូរស័ព្ទក្នុងផ្សារចំនួន៤៥ ហើយក៏បានបង្កើនចំនួនប្រមូលទិន្នន័យ ២ដងក្នុងមួយខែផងដែរ (ឧ. សប្តាហ៍ទី១ និងទី៣នៃខែនីមួយៗ)។

ការិយាល័យទីផ្សារកសិកម្ម  
នាយកដ្ឋានផែនការនិងស្ថិតិ,  
ក្រសួងកសិកម្ម រុក្ខាប្រមាញ់ និងនេសាទ  
ម៉ៅ យ៉ាឌី [meachyady@gmail.com](mailto:meachyady@gmail.com)  
គេហទំព័រ: <https://www.amis.org.kh/>

កម្មវិធីស្បៀងអាហារពិភពលោកនៃអង្គការសហប្រជាជាតិ  
ផ្នែកវិភាគ និងធ្វើផែនទីភាពងាយរងគ្រោះនៅក្នុងការិយាល័យប្រចាំប្រទេសកម្ពុជា  
Aaron Wise [aaron.wise@wfp.org](mailto:aaron.wise@wfp.org) , ឡុង យ៉ាវ [yav.long@wfp.org](mailto:yav.long@wfp.org) , ជឿ ច័ន្ទវិបុល [chanvibol.choeur@wfp.org](mailto:chanvibol.choeur@wfp.org) , ហ្វាយ វណ្ណារ៉េត [vannareth.huoy@wfp.org](mailto:vannareth.huoy@wfp.org)  
គេហទំព័រ: <https://www.wfp.org/countries/cambodia>

ស្បៀងអាហារ	ខ្នាត	តម្លៃមធ្យម ប្រចាំខែ	បម្រែបម្រួល តម្លៃធៀបនឹង១ ខែមុន	បម្រែបម្រួល តម្លៃធៀបនឹង៣ ខែមុន	បម្រែបម្រួល តម្លៃធៀបនឹង១ ឆ្នាំមុន
1.1. អង្ករចម្រុះ/ Mixed Rice	Riels/Kg	2,180	▶ 1.6%	▶ 4.4%	▶ 4.4%
2.1. ត្រីផ្លែកំ(រស់)/ Snakehead fish (Live)	Riels/Kg	8,419	▼ -6.1%	▶ -4.2%	▼ -31.0%
2.2. ត្រីប្រា(រស់)/ Trey Pra (Live)	Riels/Kg	6,415	▶ 1.1%	▶ -1.0%	▼ -30.1%
2.3. ត្រីអណ្តែង(រស់)/ Cat fish (Live)	Riels/Kg	7,025	▶ -3.6%	▶ -3.4%	▼ -31.5%
2.4. ត្រីផ្លែកំវង្ស/ Dried snake fish	Riels/Kg	23,771	▶ 0.5%	▶ 0.2%	▼ -24.7%
3.1. សាច់ជ្រូក៣ជាន់/ 3-layer pork/Pork with fat	Riels/Kg	21,919	▶ -2.8%	▲ 6.7%	▲ 11.1%
4.1. ស៊ីតទា/Duck egg (Riels/10 eggs)	Riels/10 eggs	4,417	▼ -5.5%	▼ -10.2%	▼ -17.8%
4.2. ស៊ីតទាប្រៃ/Salty/Fermented duck egg	Riels/10 eggs	6,085	▶ 0.5%	▶ -2.5%	▼ -15.7%
5.1. ប្រេងឆា/ Vegetable Oil: Saji ឬ Mongsay ឬ Cailan	Riels/ 5 litre	24,439	▶ 0.0%	▲ 12.3%	▲ 15.5%
6.1. អ៊ីយ៉ូដាត/ Iodized salt	Riels/Kg	1,197	▲ 6.1%	▶ 0.3%	▼ -11.0%
7.1. សណ្តែកដី/ Ground Nut*	Riels/Kg	9,987	▲ 8.0%	▲ 11.2%	▶ 4.7%
8.1. ត្រីកូន/ Morning glory	Riels/Kg	2,443	▲ 13.6%	▶ -4.8%	▼ -14.9%
8.2. ការ៉ុត/ Carrot*	Riels/Kg	3,152	▼ -7.0%	▼ -5.6%	▶ -2.8%
8.3. ស្លឹកបាស/ Ivy gourd leave*	Riels/Kg	5,548	▶ 0.3%	▲ 14.1%	▲ 9.5%
8.4. ស្លឹកម្រៃ/ Moringa leaves*	Riels/Kg	3,889	▼ -23.1%	▶ -1.8%	▼ -22.2%
8.5. ស្ពែកហ្វាញ់/ Chinese spinach*	Riels/Kg	3,152	▲ 18.0%	▲ 5.7%	▶ -0.5%
8.6. ស្ពែកតៀ/ Pak Choi*	Riels/Kg	3,456	▲ 32.5%	▲ 8.3%	▲ 11.2%
8.7. ស្ពែកចង្កឹះ/Chinese flowering cabbage	Riels/Kg	3,082	▲ 34.0%	▲ 27.9%	▼ -11.3%
8.8. ស្ពែកខៀវ/Mustard Greens*	Riels/Kg	3,203	▲ 17.4%	▶ 4.8%	▲ 5.5%
8.9. ផ្លីដូង/ Amaranthus*	Riels/Kg	3,557	▶ 1.6%	▼ -24.1%	▶ 2.0%
8.10. ស្លឹកងប់/ Ngob leaves*	Riels/Kg	5,556	▼ -18.3%	▲ 24.6%	▲ 11.1%
8.11. ត្រួយល្ពៅ/ Pumpkin leaves*	Riels/Kg	4,423	▼ -11.5%	▼ -9.8%	▲ 60.8%
8.12. ផ្លែល្ពៅ/ Pumpkin fruit*	Riels/Kg	2,350	▼ -12.9%	▼ -20.4%	▲ 7.5%
8.13. ឃ្នោត/ Bottle gourd*	Riels/Kg	1,792	▶ -1.1%	▼ -18.6%	▶ 0.0%
8.14. ត្រីឡាច/ Wax gourd	Riels/Kg	1,868	▶ -0.5%	▼ -19.9%	▼ -22.0%
8.15. ត្រប់វែង/ Long eggplants	Riels/Kg	2,197	▼ -11.3%	▼ -34.9%	▼ -13.4%
8.16. ត្រប់ស្រយ/ Round eggplants*	Riels/Kg	2,261	▼ -7.4%	▼ -26.8%	▲ 6.3%
8.17. ប៉េងប៉េង/ Tomatoes*	Riels/Kg	2,244	▼ -20.7%	▼ -41.1%	▼ -11.8%
8.18. ននោងមូល/ Spong gourd	Riels/Kg	2,138	▶ -1.4%	▼ -28.0%	▼ -24.2%
8.19. ននោងជ្រុង/ Ridge Gourd*	Riels/Kg	2,308	▼ -8.3%	▼ -27.1%	▼ -23.1%
8.20. ល្អងខ្ចី/ Green papaya*	Riels/Kg	1,708	▲ 11.7%	▲ 34.8%	▲ 14.0%
8.21. សណ្តែកគូរ/ Long bean	Riels/Kg	2,989	▼ -5.5%	▼ -43.0%	▼ -29.2%
8.22. ត្រឃ្នងចេក/ Banana flower*	Riels/Kg	3,076	▶ -1.0%	▶ 0.4%	▼ -12.1%
8.23. ផ្កាខាត់ណា/ Cauliflower*	Riels/Kg	4,155	▲ 23.9%	▼ -38.4%	▶ -4.6%
8.24. ដើមខាត់ណា/ Chinese Kale*	Riels/Kg	3,428	▲ 17.3%	▼ -31.1%	▼ -11.9%
8.25. ជីឡូងពណ៌លឿង/ Orange-flesh Sweet Potatoes*	Riels/Kg	2,667	▶ 1.9%	▲ 23.3%	▲ 15.2%

## ឧបសម្ព័ន្ធទី១

### បម្រែបម្រួលតម្លៃលក់រាយ (ខែមីនាឆ្នាំ២០២១)

ទិសដៅបម្រែបម្រួលធៀបជាមួយខែមុន និងឆ្នាំមុន៖

- ▲ កើនឡើង នៅពេលភាគរយបម្រែបម្រួលច្រើនជាង ៥%
- ▶ ថេរ នៅពេលភាគរយបម្រែបម្រួលនៅចន្លោះពី ៥% និង -៥%
- ▼ ថយចុះ នៅពេលភាគរយបម្រែបម្រួលតិចជាង -៥%

\* តម្លៃនៃស្បៀងអាហារទាំងនេះ ត្រូវបានប្រមូលពីផ្សារក្នុងខេត្ត  
ដែលអនុវត្តកម្មវិធីផ្តល់អាហារលក់តាមសាលារៀនដោយប្រើប្រាស់  
កសិផលពីសហគមន៍។

ស្បៀងអាហារ	ខ្នាត	តម្លៃមធ្យម ប្រចាំខែ	បម្រែបម្រួល តម្លៃធៀបនឹង១ ខែមុន	បម្រែបម្រួល តម្លៃធៀបនឹង៣ ខែមុន	បម្រែបម្រួល តម្លៃធៀបនឹង១ ឆ្នាំមុន
1.1. អង្ករចម្រុះ/ Mixed Rice	Riels/Kg	2,070	▶ 2.5%	▶ 4.8%	▲ 8.4%
2.1. ត្រីផ្លែកំ(រស់)/ Snakehead fish (Live)	Riels/Kg	7,635	▶ -3.4%	▶ -3.5%	▼ -28.6%
2.2. ត្រីប្រា(រស់)/ Trey Pra (Live)	Riels/Kg	5,756	▶ 0.8%	▶ -2.1%	▼ -26.3%
2.3. ត្រីអណ្តែង(រស់)/ Cat fish (Live)	Riels/Kg	6,345	▶ -2.0%	▶ -3.6%	▼ -28.9%
2.4. ត្រីផ្លែកំវង្ស/ Dried snake fish	Riels/Kg	22,219	▶ -0.6%	▶ -0.1%	▼ -23.0%
3.1. សាច់ជ្រូក៣ជាន់/ 3-layer pork/Pork with fat	Riels/Kg	20,737	▶ -1.1%	▲ 8.1%	▲ 16.2%
4.1. ស៊ុតទា/Duck egg (Riels/10 eggs)	Riels/10 eggs	4,002	▶ -4.2%	▼ -12.1%	▼ -17.6%
4.2. ស៊ុតទាប្រៃ/Salty/Fermented duck egg	Riels/10 eggs	5,623	▶ -1.2%	▶ -4.5%	▼ -9.9%
5.1. ប្រេងឆា/ Vegetable Oil: Saji ឬ Mongsay ឬ Cailan	Riels/ 5 litre	23,887	▶ 0.2%	▲ 11.6%	▲ 20.0%
6.1. អ៊ីយ៉ូដាត/ Iodized salt	Riels/Kg	1,014	▲ 6.4%	▶ 1.0%	▼ -7.9%
7.1. សណ្តែកដី/ Ground Nut*	Riels/Kg	9,139	▲ 6.2%	▲ 7.0%	▶ -1.3%
8.1. ត្រកូន/ Morning glory	Riels/Kg	1,956	▲ 13.7%	▼ -7.5%	▼ -15.7%
8.2. ការ៉ុត/ Carrot*	Riels/Kg	2,641	▼ -8.7%	▶ -2.4%	▶ -2.1%
8.3. ស្លឹកបាស/ Ivy gourd leave*	Riels/Kg	4,423	▶ 4.6%	▲ 13.9%	▶ 2.9%
8.4. ស្លឹកម្រៃ/ Moringa leaves*	Riels/Kg	3,463	▼ -24.3%	▶ 0.4%	▼ -13.4%
8.5. ស្ពីក្រញាញ់/ Chinese spinach*	Riels/Kg	2,608	▲ 21.2%	▲ 13.6%	▶ 1.9%
8.6. ស្ពីក្រញាញ់/ Pak Choi*	Riels/Kg	2,867	▲ 38.1%	▲ 17.1%	▲ 14.3%
8.7. ស្ពីក្រញាញ់/Chinese flowering cabbage	Riels/Kg	2,611	▲ 42.2%	▲ 37.7%	▼ -6.2%
8.8. ស្ពីខៀវ/Mustard Greens*	Riels/Kg	2,655	▲ 22.0%	▲ 8.9%	▲ 9.5%
8.9. ផ្លីដូង/ Amaranthus*	Riels/Kg	2,619	▶ -4.1%	▼ -27.9%	▶ -1.4%
8.10. ស្លឹកងប់/ Ngob leaves*	Riels/Kg	4,722	▼ -21.3%	▲ 24.5%	▲ 18.1%
8.11. ត្រួយល្ពៅ/ Pumpkin leaves*	Riels/Kg	3,890	▼ -10.4%	▶ -4.4%	▲ 72.9%
8.12. ផ្លែល្ពៅ/ Pumpkin fruit*	Riels/Kg	1,817	▼ -16.9%	▼ -25.9%	▲ 6.3%
8.13. ប្លូក/ Bottle gourd*	Riels/Kg	1,492	▶ -3.8%	▼ -15.6%	▶ 0.0%
8.14. ត្រឡាច/ Wax gourd	Riels/Kg	1,427	▼ -5.2%	▼ -26.2%	▼ -22.4%
8.15. ត្រប់វែង/ Long eggplants	Riels/Kg	1,723	▼ -13.6%	▼ -39.6%	▼ -12.9%
8.16. ត្រប់ស្រយ/ Round eggplants*	Riels/Kg	1,720	▼ -12.8%	▼ -32.1%	▲ 6.5%
8.17. ប៉េងប៉េង/ Tomatoes*	Riels/Kg	1,752	▼ -19.6%	▼ -44.7%	▼ -10.8%
8.18. ននោងមូល/ Spong gourd	Riels/Kg	1,747	▶ 0.9%	▼ -31.8%	▼ -19.1%
8.19. ននោងជ្រុង/ Ridge Gourd*	Riels/Kg	1,788	▼ -10.8%	▼ -34.3%	▼ -10.6%
8.20. ល្អងខ្ចី/ Green papaya*	Riels/Kg	1,368	▲ 11.3%	▲ 46.3%	▲ 26.1%
8.21. សណ្តែកគូរ/ Long bean	Riels/Kg	2,440	▼ -6.1%	▼ -47.0%	▼ -29.8%
8.22. ត្រឡាច/ Banana flower*	Riels/Kg	2,598	▶ 2.4%	▶ -0.7%	▼ -17.9%
8.23. ផ្កាខាត់ណា/ Cauliflower*	Riels/Kg	3,637	▲ 33.7%	▼ -38.8%	▶ -3.1%
8.24. ដើមខាត់ណា/ Chinese Kale*	Riels/Kg	2,797	▲ 17.8%	▼ -33.0%	▼ -13.0%
8.25. ជីឡូងពណ៌លឿង/ Orange-flesh Sweet Potatoes*	Riels/Kg	2,318	▶ 4.5%	▲ 32.9%	▲ 28.3%

## ឧបសម្ព័ន្ធទី២

បម្រែបម្រួលតម្លៃលក់ដុំ  
(ខែមីនាឆ្នាំ២០២១)

ទិសដៅបម្រែបម្រួលធៀបជាមួយខែមុន និងឆ្នាំមុន៖

▲ កើនឡើង នៅពេលភាគរយបម្រែបម្រួលច្រើនជាង ៥%

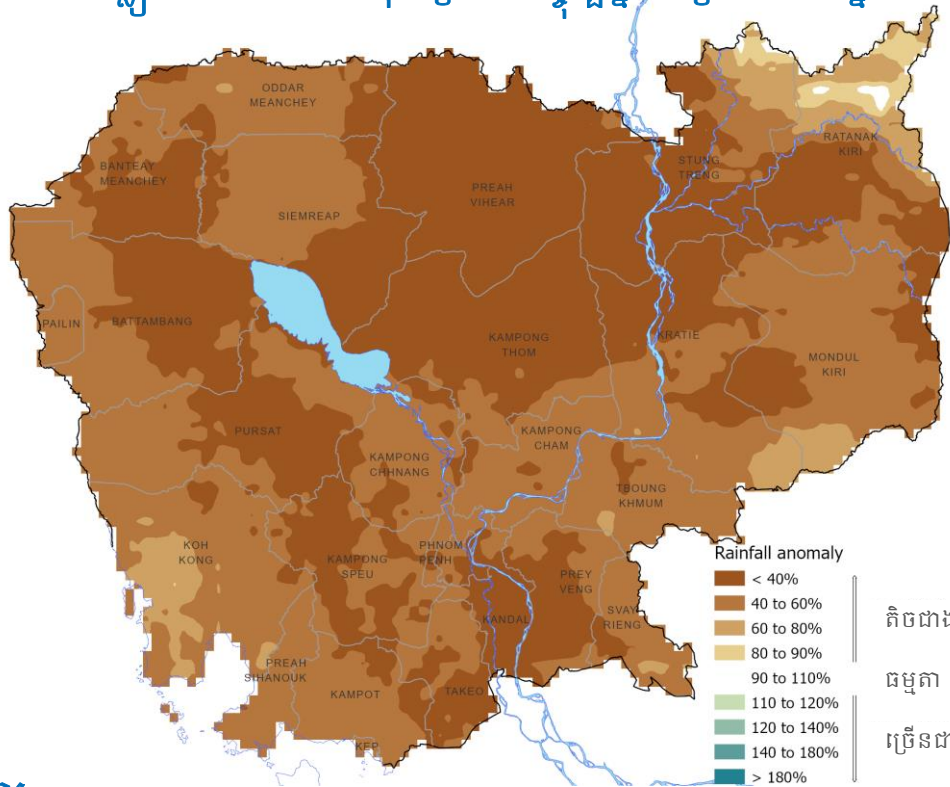
▶ ថេរ នៅពេលភាគរយបម្រែបម្រួលនៅចន្លោះពី ៥% និង -៥%

▼ ថយចុះ នៅពេលភាគរយបម្រែបម្រួលតិចជាង -៥%

\* តម្លៃនៃស្បៀងអាហារទាំងនេះ ត្រូវបានប្រមូលពីផ្សារក្នុងខេត្ត  
ដែលអនុវត្តកម្មវិធីផ្តល់អាហារលក់តាមសាលារៀនដោយប្រើប្រាស់  
កសិផលពីសហគមន៍។

# ឧបសម្ព័ន្ធទី៣៖ បម្រែបម្រួលរបាយទឹកភ្លៀង ប្រតិទិន រដូវកាល របាយប្រជាជន និងផ្ទៃដីដាំដុះដំណាំស្រូវ

បម្រែបម្រួលរបាយទឹកភ្លៀងរយៈពេល៣ខែចុងក្រោយ បច្ចុប្បន្នភាពត្រឹមខែមីនាឆ្នាំ២០២១

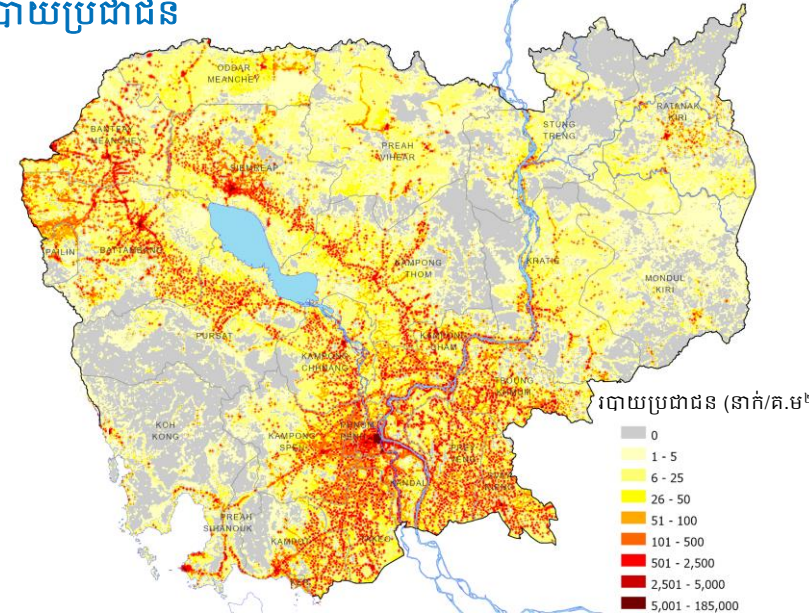


## ប្រតិទិនរដូវកាល

ស្រូវ ប្រាំង	ដាំដុះ			ប្រមូលផល			រៀបចំដី និងសាបក្រោះ					
	ប្រមូលផល			រៀបចំដី និងសាបក្រោះ			ស្ទូង / ដាំដុះ			ប្រមូលផល		
ស្រូវ វស្សា	ប្រមូលផល			រៀបចំដី និងសាបក្រោះ			ស្ទូង / ដាំដុះ			ប្រមូលផល		
	មករា 2021	កុម្ភៈ 2021	មីនា 2021	មេសា 2021	ឧសភា 2021	មិថុនា 2021	កក្កដា 2021	សីហា 2021	កញ្ញា 2021	តុលា 2021	វិច្ឆិកា 2021	ធ្នូ 2021
	រដូវប្រាំង			រដូវវស្សា						រដូវប្រាំង		

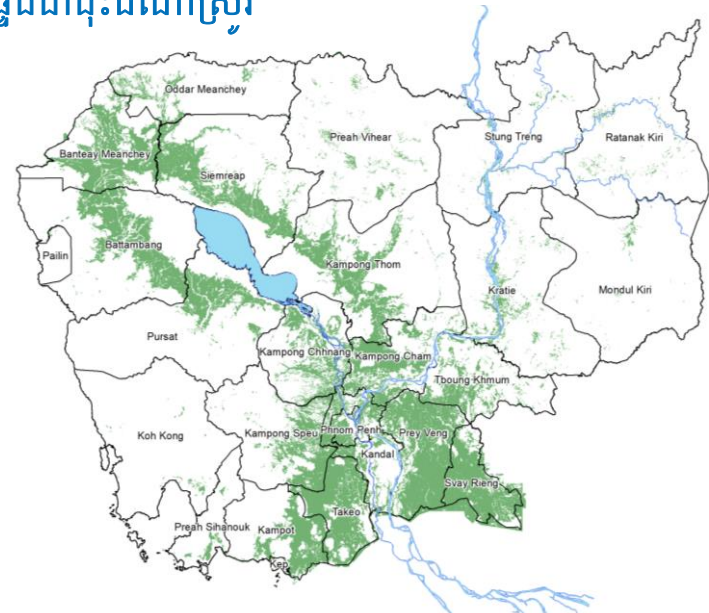
ប្រភព៖ របាយទឹកភ្លៀងបឋមពី CHIRPS និងវិភាគដោយ WFP កម្ពុជា

## របាយប្រជាជន



ប្រភព៖ LandScan™ Global ត្រូវបានផលិតឡើងដោយ Oak Ridge National Laboratory ឆ្នាំ2019

## ផ្ទៃដីដាំដុះដំណាំស្រូវ



ប្រភព៖ ក្រសួងរៀបចំដែនដី នគរូបនីយកម្ម និងសំណង់ ឆ្នាំ2008