



ប្រទេសកម្ពុជា

បច្ចុប្បន្នភាពទីផ្សារ

ខែមេសា ឆ្នាំ២០២១

ផ្ដោតលើ៖ ឥទ្ធិពលនៃកូវីដ-១៩ លើតម្លៃស្បៀងអាហារ
កម្មវិធីស្បៀងអាហារពិភពលោកនៃអង្គការសហប្រជាជាតិ សហការជាមួយ
ការិយាល័យទីផ្សារកសិកម្មនៃក្រសួងកសិកម្ម រុក្ខាប្រមាញ់ និងនេសាទ



បុព្វកថា

ការរាតត្បាតនៃកូវីដ-១៩ បានវិវត្តយ៉ាងឆាប់រហ័សពាសពេញពិភពលោក ចាប់តាំងពីដើមឆ្នាំ ២០២០មក។ នៅថ្ងៃ១១ខែមីនា អង្គការសុខភាពពិភពលោកបានចាត់ទុកកូវីដ-១៩ថាជាជំងឺរាតត្បាតសកល។ ផ្អែកលើអង្គការសុខភាពពិភពលោក គិតត្រឹមថ្ងៃ២ខែឧសភាឆ្នាំ២០២១ នេះ មានករណីឆ្លងកូវីដ-១៩ចំនួនច្រើនជាង ១៥១ លាននាក់ និងអ្នកស្លាប់លើសពី ៣,១ លាននាក់នៅទូទាំងពិភពលោក។ ផ្អែកតាមក្រសួងសុខាភិបាលនៃប្រទេសកម្ពុជា ចាប់តាំងពីរកឃើញមានឆ្លង ១ករណីនៅថ្ងៃ២៧ខែមករាឆ្នាំ២០២០រហូតដល់ថ្ងៃ៣ខែឧសភាឆ្នាំ២០២១ មានចំនួនអ្នកឆ្លងកូវីដ-១៩សរុបទាំងអស់ ១៥.៣៦១ នាក់ ក្នុងនោះមាន ១៤.៨០៦ ករណីឆ្លងតាមព្រឹត្តិការណ៍សហគមន៍ (២០ កុម្មៈ ២០២១) និងមាន ១០៦ ករណីស្លាប់ នៅទូទាំងប្រទេស។

ការរាតត្បាតនៃកូវីដ-១៩ បានជះឥទ្ធិពលលើសេដ្ឋកិច្ចពិភពលោកយ៉ាងខ្លាំង។ ជំនួញ និងការធ្វើដំណើរនានាត្រូវបានហាមឃាត់យ៉ាងតឹងរឹងហើយប្រទេសជាច្រើនរាប់ទាំងប្រទេសកម្ពុជា និងប្រទេសដទៃទៀតនៅអាស៊ី បានអនុវត្តវិធានការបិទការចេញចូលប្រទេស ដើម្បីមិនឲ្យមានការរីករាលដាល។ ក្នុងខែមេសាឆ្នាំ២០២១ កម្ពុជាបានបិទខ្ទប់រាជធានីភ្នំពេញ និងទីតាំងផ្សេងៗទៀត ដើម្បីទប់ស្កាត់ការរីករាលដាលនៃព្រឹត្តិការណ៍សហគមន៍ ២០ កុម្មៈ ២០២១។

ដើម្បីស្វែងយល់ពីឥទ្ធិពលនៃការរាតត្បាតកូវីដ-១៩ លើភាពមានស្បៀង និងលទ្ធភាពទទួលបានស្បៀងនៅតាមផ្សារនានាក្នុងប្រទេសកម្ពុជា កម្មវិធីស្បៀងអាហារពិភពលោក តាមដានតម្លៃលក់ដុំ និងលក់រាយរបស់ស្បៀងអាហារសំខាន់ៗ (ឧបសម្ព័ន្ធទី១ និងទី២) នៅក្នុងផ្សារចំនួន៤៥ ទាំងទីប្រជុំជន និងជនបទទូទាំងប្រទេស (សូមមើលព័ត៌មានលម្អិតនៅផ្នែកវិធីសាស្ត្រ)។ ជាមធ្យម ប្រធានផ្សារ និងអាជីវករចំនួន ៣៤០ នាក់ ត្រូវបានសម្ភាសន៍ជារៀងរាល់ពីរសប្តាហ៍ តាមរយៈទូរស័ព្ទដែលអនុវត្តដោយក្រុមហ៊ុនចុះកិច្ចសន្យាជាមួយ WFP ។ បន្ថែមទៅលើតម្លៃ ប្រធានផ្សារក៏ត្រូវបានសម្ភាសន៍ផងដែរដើម្បីវាយតម្លៃពីដំណើរការរបស់ទីផ្សារ ដែលរួមបញ្ចូលទាំងបញ្ហាផ្គត់ផ្គង់ស្បៀង និងតម្រូវការស្បៀង។ ព័ត៌មានផ្សេងទៀតក៏ត្រូវបានប្រើ ដើម្បីបកស្រាយលទ្ធផល និងស្វែងយល់ពីបរិបទកាន់តែទូលំទូលាយ។

ការធ្វើបច្ចុប្បន្នភាពខែមេសានេះ គឺផ្អែកលើទិន្នន័យ ដែលបានប្រមូលនៅក្នុងសប្តាហ៍ទី១ និង សប្តាហ៍ទី៣ នៃខែមេសាឆ្នាំ២០២១។

ប្រព័ន្ធតាមដាននេះគឺផ្អែកលើកិច្ចសហការរយៈពេលវែងរវាង WFP និងការិយាល័យទីផ្សារកសិកម្មនៃក្រសួងកសិកម្ម រុក្ខាប្រមាញ់ និងនេសាទ។

មាតិកា

- 1. របកគំហើញសំខាន់ៗ 3
- 2. លទ្ធផល
 - ការដំណើរការរបស់ផ្សារ 4
 - ថ្នាក់ជាតិ៖ និន្នាការតម្លៃអង្ករចម្រុះ ស៊ុតទា និងត្រកូន 5
 - ថ្នាក់ជាតិ៖ និន្នាការតម្លៃត្រីផ្ទុក ស្លាច់ជ្រូក និងប្រេងឆា 6
 - ថ្នាក់ក្រោមជាតិ៖ ភាពខុសគ្នា និងបម្រែបម្រួលនៃតម្លៃនៅជនបទ និងទីប្រជុំជន 7
 - ថ្នាក់ក្រោមជាតិ៖ បម្រែបម្រួលតម្លៃអង្ករចម្រុះ និងស៊ុតទា 8
 - ថ្នាក់ក្រោមជាតិ៖ បម្រែបម្រួលតម្លៃត្រីផ្ទុក និងប្រេងឆា 9
- 3. បរិបទ
 - ពាណិជ្ជកម្ម និងផលិតកម្មក្នុងស្រុក 10
 - ការឆ្លើយតបផ្នែកនយោបាយ 11
- 4. វិធីសាស្ត្រ និងទីតាំងផ្សារ 12
- 5. ឧបសម្ព័ន្ធទី១ - បម្រែបម្រួលថ្លៃលក់រាយ 13
- 6. ឧបសម្ព័ន្ធទី២ - បម្រែបម្រួលថ្លៃលក់ដុំ 14
- 7. ឧបសម្ព័ន្ធទី៣ - បម្រែបម្រួលរបាយទឹកភ្លៀង ប្រតិទិនរដូវកាល របាយប្រជាជន និងផ្ទៃដីដាំដុះដំណាំស្រូវ 15

របកគំហើញសំខាន់ៗ



កូវីដ-១៩ និងកត្តាបរិស្ថាន
ដែលមានឥទ្ធិពលលើតម្លៃ

ជំងឺកូវីដ-១៩ នៅតែបន្តរាតត្បាត និងជះឥទ្ធិពលទៅលើសេដ្ឋកិច្ចពាសពេញពិភពលោក។ ធនាគារពិភពលោកបានព្យាករជាថ្មីថា សេដ្ឋកិច្ចកម្ពុជានឹងមានកំណើនអវិជ្ជមាន ២% ក្នុងឆ្នាំ២០២០ ដោយសារឥទ្ធិពលនៃកូវីដ-១៩។ ទោះជាយ៉ាងណាការកាត់បន្ថយបន្តិចម្តងៗនូវវិធានការរឹតត្បិតការជួបជុំដំតឹងរឹង និងការបន្តទទួលអត្ថប្រយោជន៍ពីការគាំទ្រសារពើពន្ធរបស់រដ្ឋាភិបាលសេដ្ឋកិច្ចកម្ពុជារំពឹងថានឹងកើនឡើង ៤% ក្នុងឆ្នាំ២០២១។

ចាប់ពីថ្ងៃ១៥ខែមេសាឆ្នាំ២០២១មក រដ្ឋាភិបាលកម្ពុជាបានបិទខ្ទប់រាជធានីភ្នំពេញ ក្រុងតាខ្មៅ (ខេត្តកណ្តាល) និងទីតាំងផ្សេងទៀត ដើម្បីទប់ស្កាត់ការរីករាលដាលនៃការឆ្លងជំងឺកូវីដ-១៩ ក្នុងព្រឹត្តិការណ៍សហគមន៍ ២០-កុម្ភៈ-២០២១។ ការបិទខ្ទប់នៅតែបន្តក្នុងតំបន់មួយចំនួន។ ផ្សាររដ្ឋ និងផ្សារមិនរៀបរយនានាក្នុងរាជធានីភ្នំពេញ ក្រុងតាខ្មៅ (ខេត្តកណ្តាល) និងខេត្តព្រះសីហនុ ផ្អាកដំណើរការ។

ការនាំអង្ករចេញក្នុងរយៈពេល៤ខែដំបូងឆ្នាំ២០២១នេះ មានចំនួន ១៩២.៤០០ តោន គឺថយចុះ ៣៥% បើធៀបនឹងឆ្នាំមុន។



វិភាគនិន្នាការតម្លៃស្បៀងថ្នាក់ជាតិ
(មករា ២០២០ -មេសា ២០២១)

ចាប់តាំងពីខែមករាឆ្នាំ២០២០មក តម្លៃស្បៀងក្នុងស្រុកសំខាន់ៗភាគច្រើន មានស្ថេរភាពល្អ បើទោះបីជាមានការកើនឡើងតិចតួចនៅខែមីនា និងខែតុលា។ មូលហេតុនៃការកើនឡើងក្នុងខែមីនាទំនងជាទាក់ទិននឹងការកើនឡើងនូវករណីឆ្លងកូវីដ-១៩ និងការបិទព្រំដែនជាបន្តបន្ទាប់។ ទឹកជំនន់ទំនងជាធ្វើឲ្យតម្លៃស្បៀងប្រែប្រួលក្នុងខែតុលា និងខែវិច្ឆិកាឆ្នាំ២០២០។

ចន្លោះខែមករាឆ្នាំ២០២១ ដល់ខែមេសាឆ្នាំ២០២១ តម្លៃថ្នាក់ជាតិមធ្យមត្រីម្នាក់ (+៩,១%) និងប្រេងឆា (+៧,៣%) មាននិន្នាការកើនឡើង។ តម្លៃត្រកូន (-២១,២%) មាននិន្នាការធ្លាក់ចុះ។ តម្លៃអង្ករចម្រុះសាច់ជ្រូក ស៊ូតទា និងត្រកូនមានស្ថេរភាពល្អបង្អែកក្នុងកំឡុងពេលដូចគ្នា។ សូមមើលឧបសម្ព័ន្ធទី១ និងទី២សម្រាប់ព័ត៌មានបន្ថែម។



បម្រែបម្រួលតម្លៃស្បៀងប្រចាំខែ
ថ្នាក់ក្រោមជាតិ (មេសា ២០២១)

ក្នុងខែមេសាឆ្នាំ២០២១ តម្លៃមធ្យមលក់រាយអង្ករចម្រុះ សាច់ជ្រូក ស៊ូតទា ប្រេងឆា និងត្រកូន នៅជនបទមានតម្លៃទាបជាងនៅទីប្រជុំជន។ ផ្ទុយទៅវិញ ត្រីធ្នក់ នៅជនបទមានតម្លៃខ្ពស់ជាងនៅទីប្រជុំជន។

ទិន្នាការបម្រែបម្រួលតម្លៃស្បៀងក្នុងរបស់រយៈពេល១ខែសម្រាប់ស្បៀងសំខាន់ៗ ដូចជា៖ ត្រីធ្នក់ ស៊ូតទា និងត្រកូន មានទិសដៅដូចគ្នារវាងផ្សារនៅជនបទ និងទីប្រជុំជន។ តម្លៃអង្ករ និងសាច់ជ្រូក មិនមានការប្រែប្រួលទេនៅទីប្រជុំជន។ តម្លៃត្រីធ្នក់បានកើនឡើង ២០% នៅជនបទ។ តម្លៃប្រេងឆាបានថយចុះនៅជនបទ ខណៈដែលវាបានកើនឡើងនៅទីប្រជុំជន។

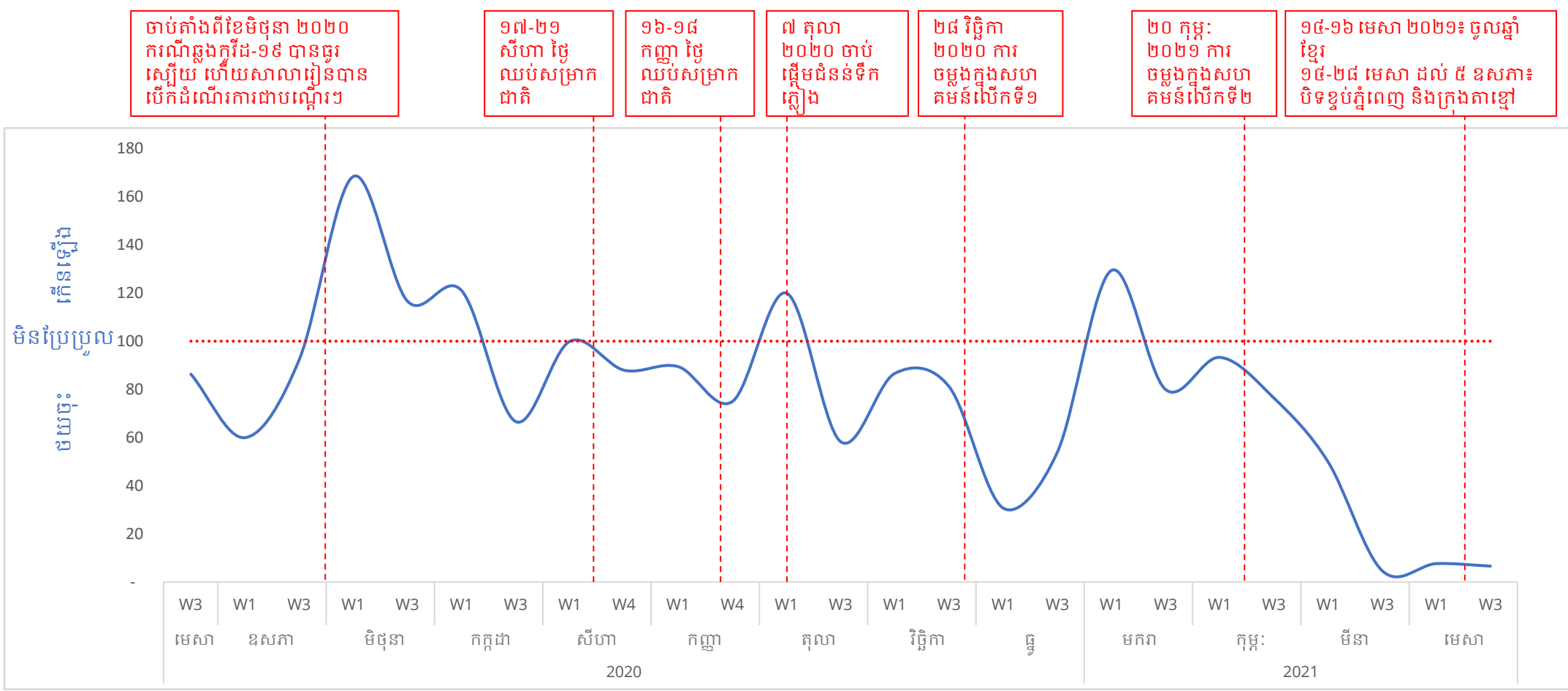
ស្បៀងអាហារសំខាន់ៗមួយចំនួនដូចជា៖ អង្ករចម្រុះ ត្រីធ្នក់ ស៊ូតទា និងប្រេងឆា ក្នុងខេត្តកោះកុង ខេត្តកណ្តាល ខេត្តរតនគិរី និង ខេត្តឧត្តរមានជ័យ មានតម្លៃខ្ពស់ជាងគេបំផុត។

សន្និដ្ឋាន៖

ក្នុងខែមេសាឆ្នាំ២០២១ តម្លៃមធ្យមស្បៀងសំខាន់ៗក្នុងស្រុកមានការប្រែប្រួលតិចតួចក្នុងចន្លោះរំពឹងទុកតាមរដូវកាល។ ការរំខានពីការផ្អាកដំណើរការទីផ្សារនានានៅក្នុងរាជធានីភ្នំពេញ និងច្រវាក់ផ្គត់ផ្គង់ផ្សេងៗបានធ្វើឲ្យមានកង្វះខាតនូវការផ្គត់ផ្គង់ស្បៀងអាហារមួយចំនួន (ពិសេសបន្លែ និងសាច់) ជាហេតុធ្វើឲ្យតម្លៃស្បៀងមួយចំនួនមានការកើនឡើង។ ដើម្បីកាត់បន្ថយផលប៉ះពាល់ទៅលើពលរដ្ឋក្នុងតំបន់បិទខ្ទប់ រដ្ឋាភិបាលបានដាក់ចេញនូវវិធានការផ្គត់ផ្គង់ស្បៀងអាហារខ្នាតធំ ដែលអនុវត្តដោយក្រសួងពាណិជ្ជកម្ម ក្នុងនោះមានការដាក់ចេញនូវបទប្បញ្ញត្តិសម្រាប់រក្សាតម្លៃស្បៀងអាហារមួយចំនួន ដែលបានជួយទប់ស្កាត់ការដំឡើងថ្លៃស្បៀងអាហារហួសប្រមាណ។ គិតត្រឹមថ្ងៃ២៤ខែមេសាឆ្នាំ២០២១ គ្រួសារក្រីក្រចំនួនប្រមាណ ៦៩៣.០០០ (លើសពី ២,៧លាននាក់) បានទទួលសាច់ប្រាក់ឧបត្ថម្ភ ដែលគិតជាទឹកប្រាក់សរុបស្មើនឹងប្រមាណ ២៩១ លានដុល្លារ ចាប់តាំងពីខែមិថុនាឆ្នាំ២០២០មក។ គិតត្រឹមថ្ងៃ២៤ខែមេសាឆ្នាំ២០២១ លើសពី ៣៤៣.០០០ គ្រួសារ ដែលរស់នៅក្នុងតំបន់ក្រហម ក្នុងរាជធានីភ្នំពេញ ខេត្តកណ្តាល ខេត្តព្រះសីហនុ និងខេត្តបន្ទាយមានជ័យ បានទទួលជំនួយស្បៀងអាហារបន្ទាន់ពីព្រះមហាក្សត្រ នាយករដ្ឋមន្ត្រី រាជរដ្ឋាភិបាល ក្រុមហ៊ុនឯកជន អង្គការ/សង្គមស៊ីវិល និងសប្បុរសជននានា។

ការដំណើរការរបស់ផ្សារ

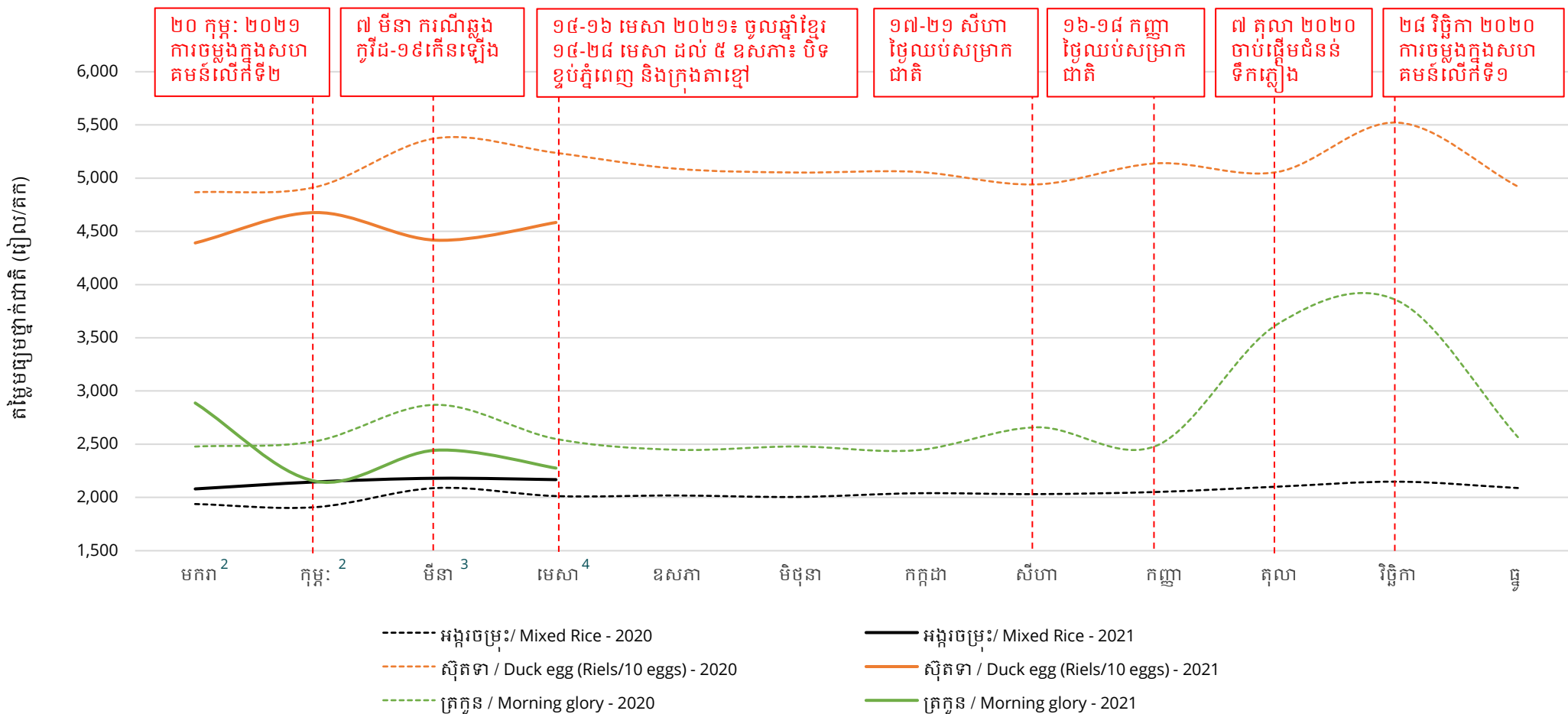
ប្រធានផ្សារនៅតាមបណ្តាផ្សារទាំង៤៥ ដែលបានតាមដានតម្លៃនៅក្នុងប្រទេសកម្ពុជាត្រូវបានសម្ភាសន៍ស្តីពីភាពមានស្បៀង និងការផ្គត់ផ្គង់ស្បៀងអាហារនៅក្នុងផ្សារ ព័ត៌មានអំពីដំណើរការរបស់ផ្សារ និងភាពងាយស្រួលក្នុងការធ្វើដំណើរទៅផ្សារ ក៏ដូចជាចំនួនអតិថិជនទៅផ្សារត្រូវបានប្រមូលនៅសប្តាហ៍ទី១ និងសប្តាហ៍ទី៣។ ផ្សាររដ្ឋ និងផ្សារមិនរៀបរយទាំងអស់ក្នុងរាជធានីភ្នំពេញ ក្រុងតាខ្មៅ (ខេត្តកណ្តាល) និងខេត្តព្រះសីហនុ ត្រូវបានផ្អាកដំណើរការដោយសារការបិទខ្ទប់តាំងពីពាក់កណ្តាលខែមេសា ឆ្នាំ២០២១។ ផ្សារផ្សេងទៀត បានរាយការណ៍ថា ចំនួនអតិថិជននៅតែថយចុះដោយសារព្រឹត្តិការណ៍ចម្លងជំងឺកូវីដ-១៩ ក្នុងសហគមន៍ ២០-កុម្ភៈ-២០២១ បើទោះជាឃើញ មានកំណើនបន្តិចនៅសប្តាហ៍ទី១ ខែមេសាឆ្នាំ២០២១ មុនពិធីចូលឆ្នាំខ្មែរ។ ម្យ៉ាងទៀត ប្រធានផ្សារមួយភាគបី (៣២%) បានរាយការណ៍ពីការកើនឡើងនូវតម្លៃស្បៀង អាហារ (តួលេខខ្ពស់ជាងគេចាប់តាំងពី WFP ចាប់ផ្តើមអង្កេតទីផ្សារនៅខែមករាឆ្នាំ២០២០)។



បម្រែបម្រួលនៃចំនួនអតិថិជនមកផ្សារ

ថ្នាក់ជាតិ: និន្នាការតម្លៃអង្ករ ស៊ីតទា និងត្រកូន

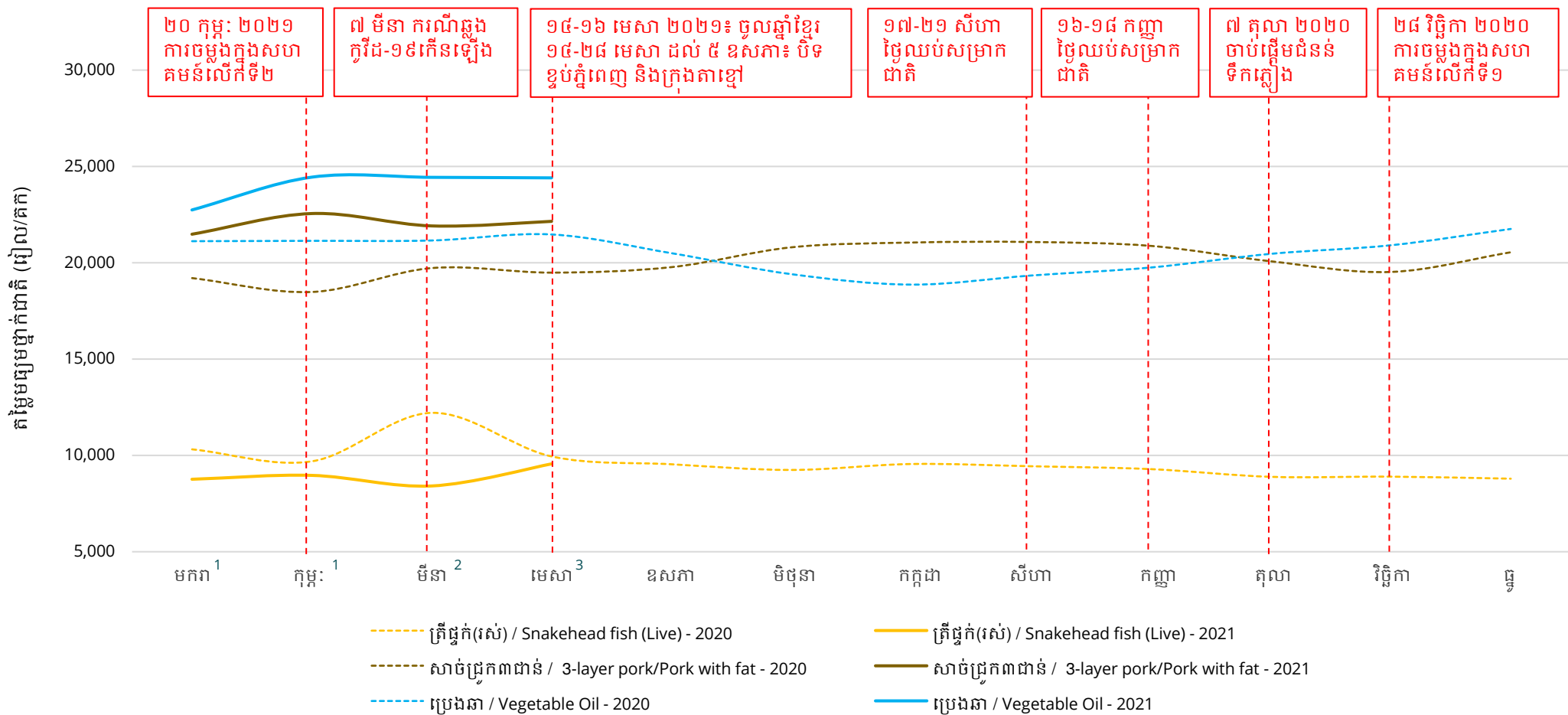
និន្នាការតម្លៃស្បៀងអាហារ ដែលបានទទួលទានជាទូទៅចំនួន៣ ប្រភេទ (អង្ករចម្រុះ ស៊ីតទា ត្រកូន^១) នៅតាមផ្សារទីប្រជុំជននិងផ្សារជនបទចំនួន៤៥ នៅក្នុងខេត្តចំនួន២៣ បង្ហាញថា បន្ទាប់ពីតម្លៃស្បៀងហាក់ឡើងនៅក្នុងខែមីនាឆ្នាំ២០២០ តម្លៃបានមានស្ថេរភាពរហូតដល់ខែតុលា២០២០។ តម្លៃមធ្យមលក់រាយអង្ករគឺ ២.១៦៧ រៀល/គក កើនឡើង ០,៦% ធៀបនឹងខែមុន ហើយខ្ពស់ជាងខែដដែលកាលពីឆ្នាំមុន ៧,៧%។ ដូចមកវិញ តម្លៃមធ្យមលក់រាយស៊ីតទា គឺ ៤.៤៨៣ រៀល/១០គ្រាប់ គឺខ្ពស់ជាងខែមុន ៣,៨% តែទាបជាងខែដដែលកាលពីឆ្នាំមុន ១២,៥%។ ដូចមកវិញ តម្លៃមធ្យមលក់រាយត្រកូន គឺ ២.២៧៤ រៀល/គក គឺទាបជាងខែមុន ៦,៩% និងទាបជាងខែដដែលកាលពីឆ្នាំមុន ១០,៨%។ សូមមើលឧបសម្ព័ន្ធទី១ និងទី២ សម្រាប់តម្លៃស្បៀងអាហារផ្សេងៗទៀត។



^១ត្រកូនគឺបន្លែដែលត្រូវបានទទួលទានជាទូទៅនៅប្រទេសកម្ពុជា ហើយនិន្នាការតម្លៃរបស់វាមិនបង្ហាញពីការឡើងចុះតម្លៃបន្តិចទៀតនៅក្នុងឧបសម្ព័ន្ធនោះទេ។
^២តម្លៃស្បៀងឆ្នាំ២០២០ បានប្រមូលនៅសប្តាហ៍ទី១នៃខែនីមួយៗតាមទូរស័ព្ទក្នុងផ្សារចំនួន ១៤ប៉ុណ្ណោះ។
^៣តម្លៃស្បៀងឆ្នាំ២០២០ បានប្រមូលនៅសប្តាហ៍ទី១នៃខែនីមួយៗតាមទូរស័ព្ទក្នុងផ្សារចំនួន ១៤ និងតាមជំនួបផ្ទាល់ដោយ AMO នៅសប្តាហ៍ទី៣ ក្នុងផ្សារចំនួន ៣១ បន្ថែមទៀត។
^៤តម្លៃស្បៀងឆ្នាំ២០២០ បានប្រមូលនៅសប្តាហ៍ទី១នៃខែនីមួយៗតាមទូរស័ព្ទក្នុងផ្សារចំនួន ១៤ និងនៅសប្តាហ៍ទី៣នៃខែនីមួយៗក្នុងផ្សារទាំង ៤៥។ ទិន្នន័យតម្លៃស្បៀងនៅសប្តាហ៍ទី៣ ខែមេសាឆ្នាំ២០២១ មិនអាចប្រមូលក្នុងផ្សារនៅរាជធានីភ្នំពេញ ខេត្តកណ្តាល និងខេត្តព្រះសីហនុ ដោយសារផ្សារត្រូវបានផ្អាកដំណើរការក្នុងកំឡុងពេលបិទខ្ទប់ ចាប់ពីពាក់កណ្តាលខែមេសាឆ្នាំ២០២១។

ថ្នាក់ជាតិ៖ និន្នាការតម្លៃត្រីផ្ទុក សាច់ជ្រូក និងប្រេងឆា

និន្នាការតម្លៃស្បៀងអាហារ ដែលបានទទួលទានជាទូទៅចំនួន៣ ប្រភេទ (ត្រីផ្ទុក សាច់ជ្រូក និងប្រេងឆា) នៅតាមផ្សារទីប្រជុំជននិងផ្សារជនបទចំនួន៤៥ នៅក្នុងខេត្តចំនួន ២៣ បង្ហាញពីការប្រែប្រួលបន្តិចបន្តួចជាបន្តបន្ទាប់កាលពីឆ្នាំមុន។ ក្នុងខែមេសាឆ្នាំ២០២១ តម្លៃមធ្យមលក់រាយត្រីផ្ទុក គឺ ៩.៥៦៧ រៀល/គក កើនឡើង ១៣,៦% បើធៀបនឹង ខែមុន និងបានថយចុះ ៣,៨% បើធៀបនឹងខែដដែលកាលពីឆ្នាំមុន។ តម្លៃមធ្យមលក់រាយសាច់ជ្រូក គឺ ២២.១៥៦ រៀល/គក បានកើនឡើង ១,១% បើធៀបនឹងខែមុន និង បានកើនឡើង ១៣,៧% បើធៀបនឹងខែដដែលកាលពីឆ្នាំមុន។ តម្លៃមធ្យមលក់រាយប្រេងឆា (២៤.៤១១ រៀល/៥លីត្រ) មិនមានការប្រែប្រួលទេបើធៀបនឹងខែមុន ហើយបាន កើនឡើង ១៣,៧% បើធៀបនឹងខែដដែលកាលពីឆ្នាំមុន។ សូមមើលឧបសម្ព័ន្ធទី១ និងទី២ សម្រាប់តម្លៃស្បៀងអាហារផ្សេងៗទៀត។



¹ តម្លៃស្បៀងឆ្នាំ២០២០ បានប្រមូលនៅសប្តាហ៍ទី១នៃខែនីមួយៗតាមទូរស័ព្ទក្នុងផ្សារចំនួន ១៥ប៉ុណ្ណោះ។
² តម្លៃស្បៀងឆ្នាំ២០២០ បានប្រមូលនៅសប្តាហ៍ទី១នៃខែនីមួយៗតាមទូរស័ព្ទក្នុងផ្សារចំនួន ១៥ និងតាមជំនួបផ្ទាល់ដោយ AMO នៅសប្តាហ៍ទី៣ ក្នុងផ្សារចំនួន ៣១ បន្ថែមទៀត។
³ តម្លៃស្បៀងឆ្នាំ២០២០ បានប្រមូលនៅសប្តាហ៍ទី១នៃខែនីមួយៗតាមទូរស័ព្ទក្នុងផ្សារចំនួន ១៥ និងនៅសប្តាហ៍ទី៣នៃខែនីមួយៗក្នុងផ្សារទាំង ៤៥។ ទិន្នន័យតម្លៃស្បៀងនៅសប្តាហ៍ទី៣ ខែមេសាឆ្នាំ២០២១ មិនអាចប្រមូលក្នុង ផ្សារនៅរាជធានីភ្នំពេញ ខេត្តកណ្តាល និងខេត្តព្រះសីហនុ ដោយសារផ្សារត្រូវបានផ្អាកដំណើរការក្នុងកំឡុងពេលបិទខ្ទប់ ចាប់ពីពាក់កណ្តាលខែមេសាឆ្នាំ២០២១។

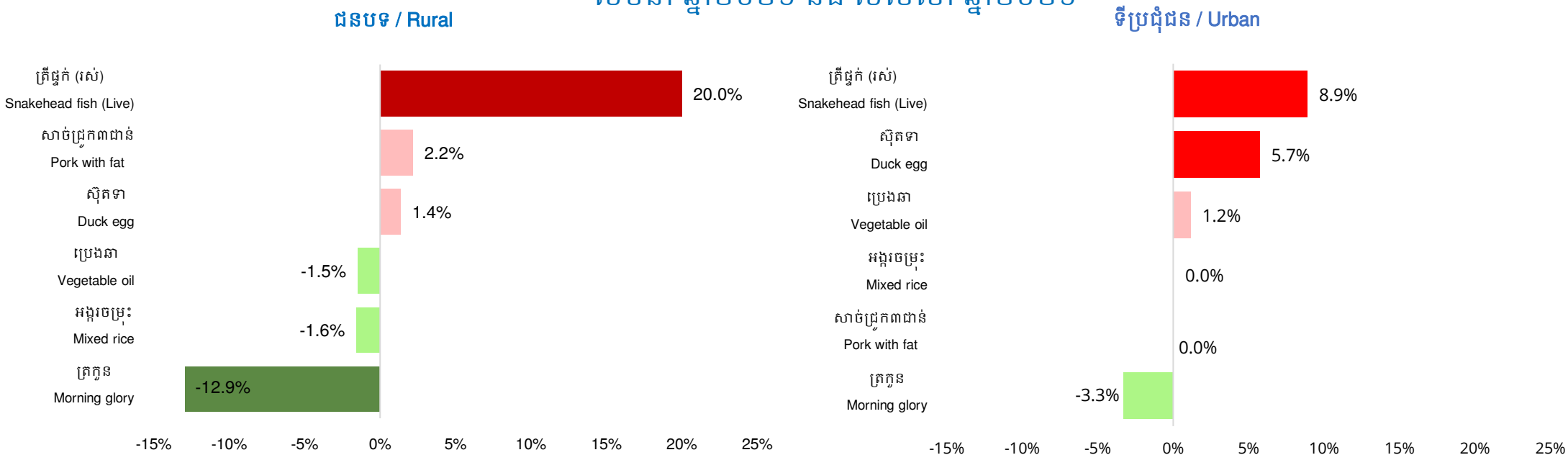
ថ្នាក់ក្រោមជាតិ៖ ភាពខុសគ្នា និងបម្រែបម្រួលនៃតម្លៃនៅជនបទ និងទីប្រជុំជន

នៅខែមេសាឆ្នាំ២០២១ តម្លៃមធ្យមលក់រាយអង្ករ សាច់ជ្រូក ស៊ុតទា ប្រេងឆា និងត្រកូន នៅជនបទ ទាបជាងតម្លៃនៅទីប្រជុំជន ខណៈតម្លៃមធ្យមលក់រាយត្រីផ្នក់នៅជនបទខ្ពស់ជាងទីប្រជុំជន (តារាង១)។ ចន្លោះខែមីនា និងខែមេសាឆ្នាំ២០២១ បម្រែបម្រួលតម្លៃមធ្យមលក់រាយ ត្រីផ្នក់ ស៊ុតទា និងត្រកូន នៅជនបទ និងទីប្រជុំជន មានទិសដៅដូចគ្នា គឺតម្លៃត្រីផ្នក់ និងស៊ុតទា មាននិរន្តរភាពកើនឡើង តែតម្លៃត្រកូន មាននិរន្តរភាពធ្លាក់ចុះ។ តម្លៃត្រីផ្នក់ កើនឡើង ២០% នៅជនបទ និង៨,៩% នៅទីប្រជុំជន បើធៀបនឹងខែមុន។ តម្លៃស៊ុតទាកើនឡើង ១,៤% នៅជនបទ និង៥,៧% នៅទីប្រជុំជន បើធៀបនឹងខែមុន។ ផ្ទុយមកវិញ តម្លៃប្រេងឆាថយចុះ ១,៥% នៅជនបទ និង៣,៣% នៅទីប្រជុំជន បើធៀបនឹងខែមុន។ តម្លៃសាច់ជ្រូក កើនឡើង ២,២% នៅជនបទ និងគ្មានការប្រែប្រួលនៅទីប្រជុំជន បើធៀបនឹងខែមុន។ តម្លៃអង្ករ ថយចុះ ១,៦% នៅជនបទ និងគ្មានការប្រែប្រួលនៅទីប្រជុំជន បើធៀបនឹងខែមុន។

តារាង១៖ តម្លៃលក់រាយ (រៀល) នៅជនបទ និងទីប្រជុំជន

	ទីប្រជុំជន	ជនបទ
អង្ករ (គក)	2,181	2,146
ត្រីផ្នក់ (រស់) (គក)	9,402	9,789
សាច់ជ្រូក (គក)	22,171	22,139
ស៊ុតទា (១០គ្រាប់)	4,698	4,448
ប្រេងឆា (៥លីត្រ)	24,698	24,133
ត្រកូន (គក)	2,402	2,083

បម្រែបម្រួលប្រចាំខែ (%) នៃតម្លៃលក់រាយស្បៀងអាហារសំខាន់ៗ ខែមីនា ឆ្នាំ២០២១ និង ខែមេសា ឆ្នាំ២០២១



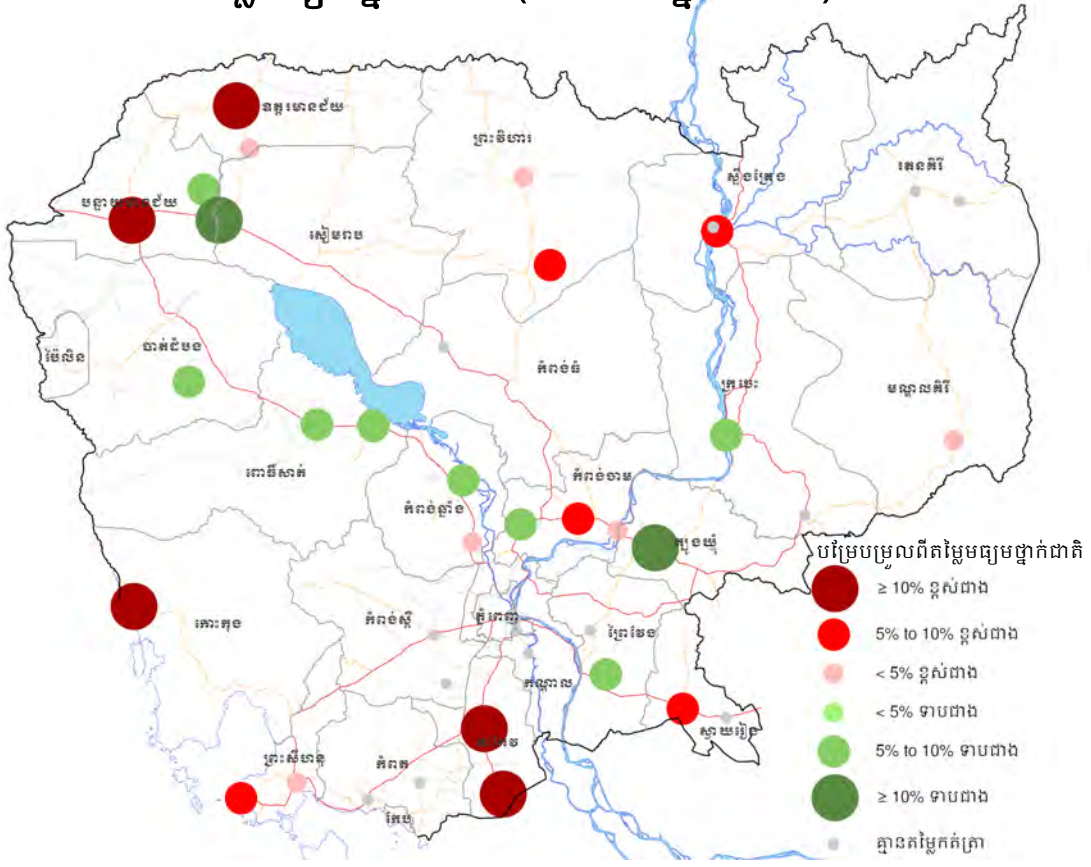
សម្គាល់៖ ទិន្នន័យនេះទទួលបានពីផ្សារចំនួន៥៥។ សូមមើលផ្នែកវិធីសាស្ត្រសម្រាប់ព័ត៌មានលម្អិត។ ទិន្នន័យតម្លៃស្បៀងនៅសប្តាហ៍ទី៣ ខែមេសាឆ្នាំ២០២១ មិនអាចប្រមូលក្នុងផ្សារនៅរាជធានីភ្នំពេញ ខេត្តកណ្តាល និងខេត្តព្រះសីហនុ ដោយសារផ្សារត្រូវបានផ្អាកដំណើរការក្នុងកំឡុងពេលបិទខ្ទប់ ចាប់ពីពាក់កណ្តាលខែមេសាឆ្នាំ២០២១។

ថ្នាក់ក្រោមជាតិ៖ បម្រែបម្រួលតម្លៃអង្ករចម្រុះ និងស៊ីតទា

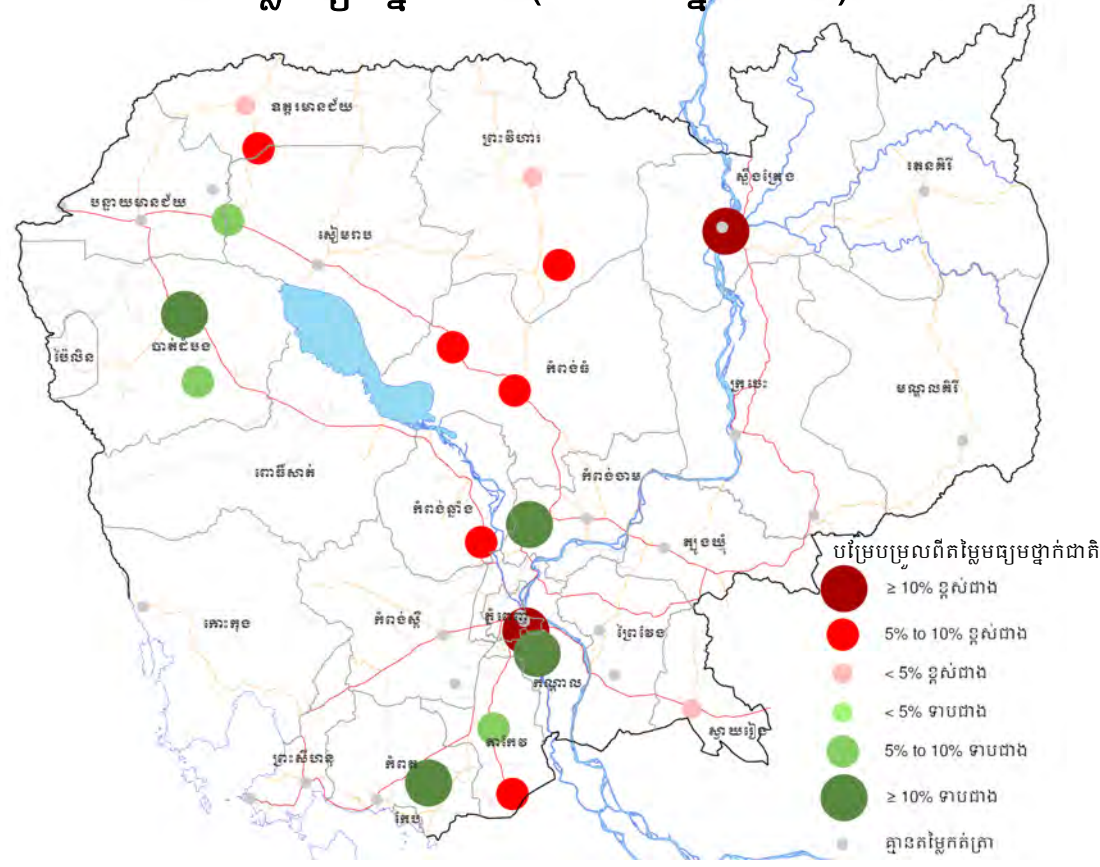
នៅខែមេសាឆ្នាំ២០២១ តម្លៃលក់រាយជាមធ្យមអង្ករចម្រុះនៅទូទាំងប្រទេស គឺ ២.១៦៧ រៀល ក្នុងមួយគីឡូក្រាម។ តម្លៃលក់រាយខ្ពស់ជាងគេបំផុត (២.៦០០ រៀល) ស្ថិតនៅផ្សារដងទង់ ខេត្តកោះកុង គឺខ្ពស់ជាងតម្លៃមធ្យមថ្នាក់ជាតិ ២០%។ តម្លៃលក់រាយទាបជាងគេបំផុត (១.៨០០ រៀល) នៅផ្សារស្ទឹង ខេត្តត្បូងឃ្មុំ គឺទាបជាងតម្លៃមធ្យមថ្នាក់ជាតិ ១៧%។ បម្រែបម្រួលតម្លៃក្នុងផ្សារផ្សេងទៀតមានបង្ហាញនៅលើផែនទីខាងក្រោម។

នៅខែមេសាឆ្នាំ២០២១ តម្លៃលក់រាយជាមធ្យមស៊ីតទានៅទូទាំងប្រទេសគឺ ៤.៥៨៣ រៀល ក្នុង១០គ្រាប់។ តម្លៃខ្ពស់ជាងគេបំផុត (៥.៤០០ រៀល) ស្ថិតនៅផ្សារតាខ្មៅ ខេត្តកណ្តាល (១៨% ខ្ពស់ជាងតម្លៃមធ្យមថ្នាក់ជាតិ)។ តម្លៃទាបជាងគេបំផុត (៣.៧៥០ រៀល) ស្ថិតនៅផ្សារដងទង់ ខេត្តកំពតគឺ ១៨% ទាបជាងតម្លៃមធ្យមថ្នាក់ជាតិ។ បម្រែបម្រួលតម្លៃក្នុងផ្សារផ្សេងទៀតមានបង្ហាញនៅលើផែនទីខាងក្រោម។

តម្លៃលក់រាយអង្ករចម្រុះ តាមបណ្តាខេត្ត ធៀបនឹង តម្លៃមធ្យមថ្នាក់ជាតិ (ខែមេសាឆ្នាំ២០២១)



តម្លៃលក់រាយស៊ីតទា តាមបណ្តាខេត្ត ធៀបនឹង តម្លៃមធ្យមថ្នាក់ជាតិ (ខែមេសាឆ្នាំ២០២១)

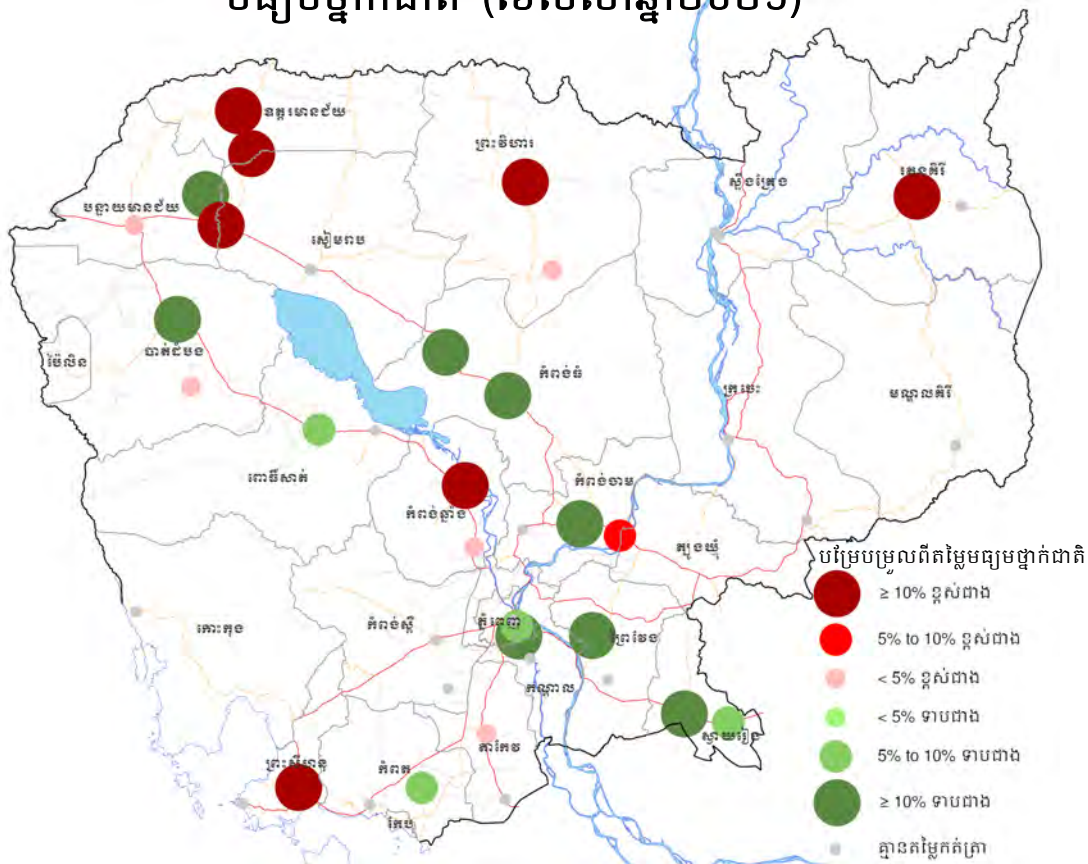


ថ្នាក់ក្រោមជាតិ៖ បម្រែបម្រួលតម្លៃត្រីធ្នូក និងប្រេងឆា

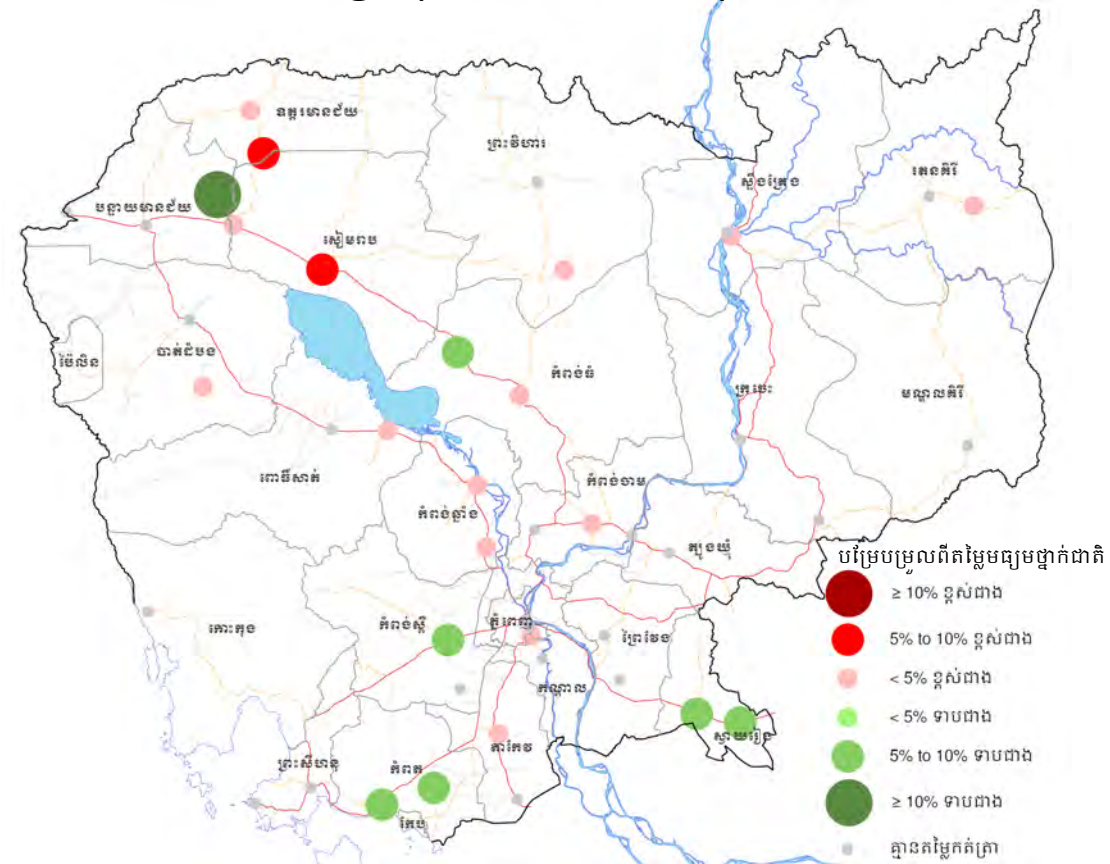
នៅខែមេសាឆ្នាំ២០២១ តម្លៃលក់រាយជាមធ្យមត្រីធ្នូក (រស់) នៅទូទាំងប្រទេសគឺ ៩.៥៦៧ រៀល ក្នុងមួយគីឡូក្រាម។ តម្លៃលក់រាយខ្ពស់ជាងគេបំផុត (១៣.០០០ រៀល) ស្ថិតនៅផ្សារបានលុង ខេត្តរតនគិរី ៣៦% ខ្ពស់ជាងតម្លៃមធ្យមថ្នាក់ជាតិ។ តម្លៃលក់រាយទាបជាងគេបំផុត (៧.៥០០ រៀល) នៅផ្សារកំពង់ធំ ខេត្តកំពង់ធំ និងផ្សារព្រៃវែង ខេត្តព្រៃវែង (២២% ទាបជាងតម្លៃមធ្យមថ្នាក់ជាតិ)។ បម្រែបម្រួលតម្លៃក្នុងផ្សារផ្សេងទៀតមានបង្ហាញនៅលើផែនទីខាងក្រោម។

នៅខែមេសាឆ្នាំ២០២១ តម្លៃលក់រាយជាមធ្យមប្រេងឆានៅទូទាំងប្រទេសគឺ ២៤.៤១១ រៀល ក្នុង៥លីត្រ។ តម្លៃខ្ពស់ជាងគេបំផុត (២៦.០០០ រៀល) ស្ថិតនៅផ្សារចុងកាល់ ខេត្តឧត្តរមានជ័យ (៧% ខ្ពស់ជាងតម្លៃមធ្យមថ្នាក់ជាតិ)។ តម្លៃទាបជាងគេបំផុត (២១.៥០០ រៀល) ស្ថិតនៅផ្សារភ្នំស្រុក ខេត្តបន្ទាយមានជ័យ (១២% ទាបជាងតម្លៃមធ្យមថ្នាក់ជាតិ)។ បម្រែបម្រួលតម្លៃក្នុងផ្សារផ្សេងទៀតមានបង្ហាញនៅលើផែនទីខាងក្រោម។

តម្លៃលក់រាយត្រីធ្នូក តាមបណ្តាខេត្ត ធៀបនឹងតម្លៃមធ្យមថ្នាក់ជាតិ (ខែមេសាឆ្នាំ២០២១)



តម្លៃលក់រាយប្រេងឆា តាមបណ្តាខេត្ត ធៀបនឹងតម្លៃមធ្យមថ្នាក់ជាតិ (ខែមេសាឆ្នាំ២០២១)



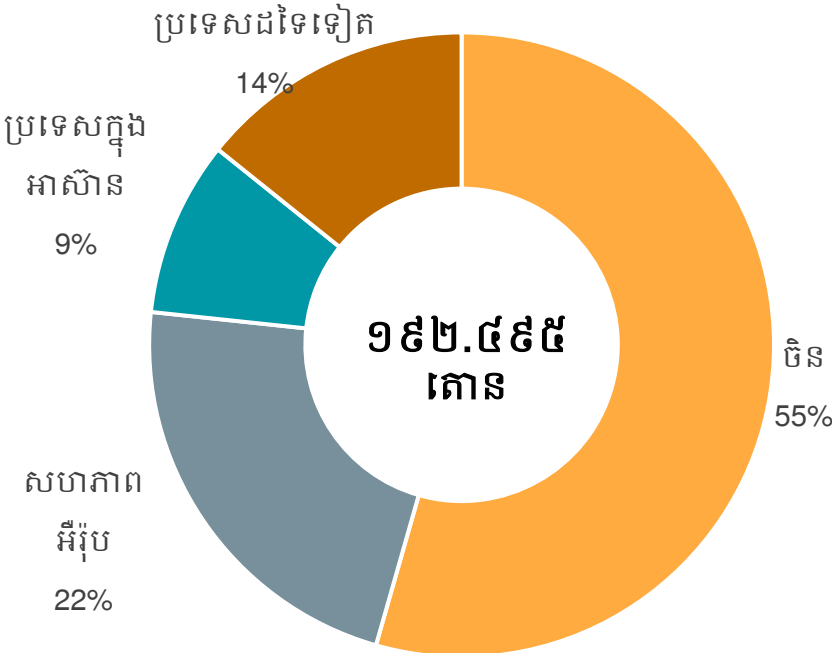
ពាណិជ្ជកម្ម និងផលិតកម្មក្នុងស្រុក

បើទោះបីជាជំងឺកូវីដ-១៩ និងគ្រោះធម្មជាតិ (ទឹកជំនន់ និងរាំងស្ងួត) បានបង្កផលប៉ះពាល់មកលើសេដ្ឋកិច្ចកម្ពុជានៅក្នុងឆ្នាំ២០២០ ផលិតកម្មកសិកម្មនៅតែបង្ហាញវឌ្ឍនភាពជាវិជ្ជមាន។ បរិមាណស្រូវនាំចេញទៅកាន់ប្រទេសរៀតណាម សម្រាប់រយៈពេល៤ខែដំបូងនៃឆ្នាំ២០២១ មានចំនួនប្រមាណ ១.៥២៩.០០០ តោន ដែលលើសពីរយៈពេលដដែលកាលពីឆ្នាំមុន ៧៣% (ក្រសួងព័ត៌មាន ១ឧសភា២០២១)។ ប្រភពដដែលបានឲ្យដឹងថា នៅក្នុង៤ខែដំបូងនៃឆ្នាំ២០២១ កម្ពុជានាំអង្ករចេញបានចំនួនប្រមាណ ១៩២.៥០០ តោន (មានតម្លៃស្មើ ១៦១,៧ លានដុល្លារ) ដែលតូលេខនេះទាបជាងកាលពីឆ្នាំមុនក្នុងរយៈពេលដដែល ចំនួន ៣៥%។ ប្រទេសចិននៅតែជាប្រទេសដែលស្រូបយកការនាំចេញអង្ករពីកម្ពុជាច្រើនជាងគេ (៥៥%) បន្ទាប់មកគឺសហភាពអឺរ៉ុប (២២%) ប្រទេសក្នុងតំបន់អាស៊ាន (៩%) និងប្រទេសចំនួន២៧ផ្សេងៗ (១៤%)។

ចាប់ពីថ្ងៃ១៥ខែមេសាឆ្នាំ២០២១មក រាជធានីភ្នំពេញ និងក្រុងតាខ្មៅ (ខេត្តកណ្តាល) បានបិទខ្ទប់ជាផ្លូវការ ដោយសារការរីករាលដាលនៃជំងឺកូវីដ-១៩។ ដើម្បីធានាឲ្យបាននូវការផ្គត់ផ្គង់ស្បៀងអាហារ ក្រសួងកសិកម្ម រុក្ខាប្រមាញ់ និងនេសាទ (MAFF) បានចេញវិញ្ញាបនបត្រ ឬលិខិតឆ្លងកាត់ ដើម្បីសម្រួលដល់ការដឹកជញ្ជូនស្បៀងអាហាររបស់ពាណិជ្ជករនៅក្នុងតំបន់បិទខ្ទប់ (ខ្មែរថាម ២២មេសា២០២១)។

ផ្អែកតាមលោក ស្រ៊ិន ពៅ ប្រធានសមាគមចិញ្ចឹមសត្វកម្ពុជា ដកស្រង់ពីខ្មែរថាម ថ្ងៃ២៩ខែមេសាឆ្នាំ២០២១ បានឲ្យដឹងថា តម្រូវការសាច់នៅកម្ពុជា លើកលែងតែសាច់គោ មានប្រមាណ ៧០០ តោនក្នុងមួយថ្ងៃ ខណៈដែលតូលេខនេះបានធ្លាក់ចុះ ២០% បន្ទាប់ពីការរីករាលដាលនៃជំងឺកូវីដ-១៩ក្នុងសហគមន៍។ ប្រភពដដែលបានចង្អុលបង្ហាញថា បើទោះបីជាមានការធ្លាក់ចុះនូវតម្រូវការសាច់ និងការរីករាលដាលនៃជំងឺក្តី ក៏តម្លៃសាច់នៅតែមិនមានការប្រែប្រួលដែរ។

ការនាំចេញអង្ករ គិតត្រឹមខែមេសាឆ្នាំ២០២១ តាមទិសដៅនាំចេញ



ប្រភព៖ ក្រសួងព័ត៌មាន (ថ្ងៃទី១ ខែឧសភា ឆ្នាំ២០២១)

ការឆ្លើយតបផ្នែកនយោបាយ

គោលនយោបាយឆ្លើយតបលើការគាំពារសង្គម

ផែនការស្តារសេដ្ឋកិច្ចកម្ពុជាមានបញ្ចូលនូវវិធានការគាំពារសង្គមនានា។ ចាប់ពីថ្ងៃទី២៤ខែមិថុនាឆ្នាំ ២០២០ រដ្ឋាភិបាលបានសម្តេចជាផ្លូវការនូវកម្មវិធីជាតិជំនួយសាច់ប្រាក់ដល់គ្រួសារក្រីក្រ និងងាយរងគ្រោះនៅទូទាំងប្រទេស ក្នុងអំឡុងពេលនៃការរាតត្បាតកូវីដ-១៩។ ផ្អែកតាមក្រសួងសង្គមកិច្ច អតីតយុទ្ធជន និងយុវនីតិសម្បទា មានគ្រួសារក្រីក្រប្រមាណ ៦៩៣.០០០ គ្រួសារ (លើសពី ២,៧ លាននាក់) បានទទួលសាច់ប្រាក់ឧបត្ថម្ភក្នុងដុំចុងក្រោយ គិតពីថ្ងៃទី២៥ខែមីនាដល់ថ្ងៃ២៤ខែមេសា។ ចាប់តាំងពីខែមិថុនាឆ្នាំ២០២០ រដ្ឋាភិបាលបានផ្ទេរសាច់ប្រាក់ជូនគ្រួសារក្រីក្រសរុបចំនួន ២៩១ លានដុល្លារ។

គិតត្រឹមថ្ងៃ២ខែឧសភាឆ្នាំ២០២១ ចាប់ពីការប្រកាសការបិទខ្ទប់ មានប្រមាណ ៣២៥.៦០០ គ្រួសារ ដែលរស់នៅក្នុងរាជធានីភ្នំពេញ បានទទួលជំនួយពីព្រះមហាក្សត្រ នាយករដ្ឋមន្ត្រី ក្រុមហ៊ុនឯកជន អង្គការ/សង្គមស៊ីវិល និងសប្បុរសជននានា (ទំព័រហ្វេសប៊ុករដ្ឋបាលរាជធានីភ្នំពេញ)។ ជំនួយបន្ទាន់រួមមាន អង្ករ ២៥គ.ក មី ១កេស ត្រីខ ១០កំប៉ុង ទឹកស៊ីអ៊ីវ ៦ដប និងទឹកត្រី ៦ដប។ គិតត្រឹមថ្ងៃ៤ខែឧសភា ឆ្នាំ២០២១ ជំនួយបានផ្តល់ជូនពលរដ្ឋប្រមាណ ៦.៣០០ គ្រួសារ ក្នុងខេត្តកណ្តាល ៩.៣០០ គ្រួសារ ក្នុងខេត្តព្រះសីហនុ និង ២.០០០ គ្រួសារ ក្នុងខេត្តបន្ទាយមានជ័យ។ នៅថ្ងៃ៣០ខែមេសាឆ្នាំ២០២១ រដ្ឋបាលរាជធានីភ្នំពេញបានទទួលជំនួយជាអង្ករ ៧៨ តោន ពីក្រសួងកសិកម្ម រុក្ខាប្រមាញ់ និងនេសាទ និងរដ្ឋាភិបាលជប៉ុន និងកងកម្លាំងប្រដាប់អាវុធ បានផ្តល់អង្ករ ៧៥ តោន ត្រីខ ៣០០ កេស ទឹកស៊ីអ៊ីវ ៣.០០០ យូរ ទឹកត្រី ៣.០០០ យូរ និងមី ៦.០០០ កេស ដើម្បីចែកជូនពលរដ្ឋរស់នៅក្នុងតំបន់ក្រហម។

ផ្សារបណ្តោះអាសន្ន

ផ្សារដើមគរ ដែលជាផ្សារបោះដុំបន្លែផ្លែឈើជាងគេក្នុងរាជធានីភ្នំពេញត្រូវបានផ្អាកដំណើរការជាបណ្តោះអាសន្ន ចាប់ពីថ្ងៃទី១៨ខែមេសាឆ្នាំ២០២១ រហូតដល់ថ្ងៃទី១ខែឧសភាឆ្នាំ២០២១ (រដ្ឋបាលរាជធានីភ្នំពេញ ថ្ងៃ១៧ខែមេសាឆ្នាំ២០២១)។ ដើម្បីធានាឲ្យបាននូវការផ្គត់ផ្គង់ស្បៀងអាហារគ្រប់គ្រាន់ រដ្ឋាភិបាលកម្ពុជាបានរៀបចំផ្សារបណ្តោះអាសន្នស្ថិតក្នុងក្រុងតាខ្មៅ ខេត្តកណ្តាល (ហ្វីតខ្មែរញូវ ថ្ងៃ១៨ខែមេសាឆ្នាំ២០២១) ផ្សារណាត់ជ្រោយចង្វា (ក្រសួងព័ត៌មាន ថ្ងៃ២៤ខែមេសាឆ្នាំ២០២១)។

ក្រសួងពាណិជ្ជកម្ម (MOC) បានបើកដំណើរការបណ្តោះអាសន្ន/អនុញ្ញាត ជាផ្លូវការដើម្បីលក់ស្បៀងចាំបាច់ដល់ពលរដ្ឋរស់នៅក្នុងតំបន់ក្រហម។ ក្រុមហ៊ុនរ៉ែ-ប៊ុនថាភីទទួលបានអាជ្ញាប័ណ្ណពីក្រសួងពាណិជ្ជកម្ម ដើម្បីចល័តរថយន្តលក់ស្បៀងចំនួន៦៤គ្រឿងនៅក្នុងតំបន់បិទខ្ទប់ រួមទាំងក្នុងតំបន់ក្រហមផងដែរ (ខ្មែរថាម ២៣មេសា២០២១)។



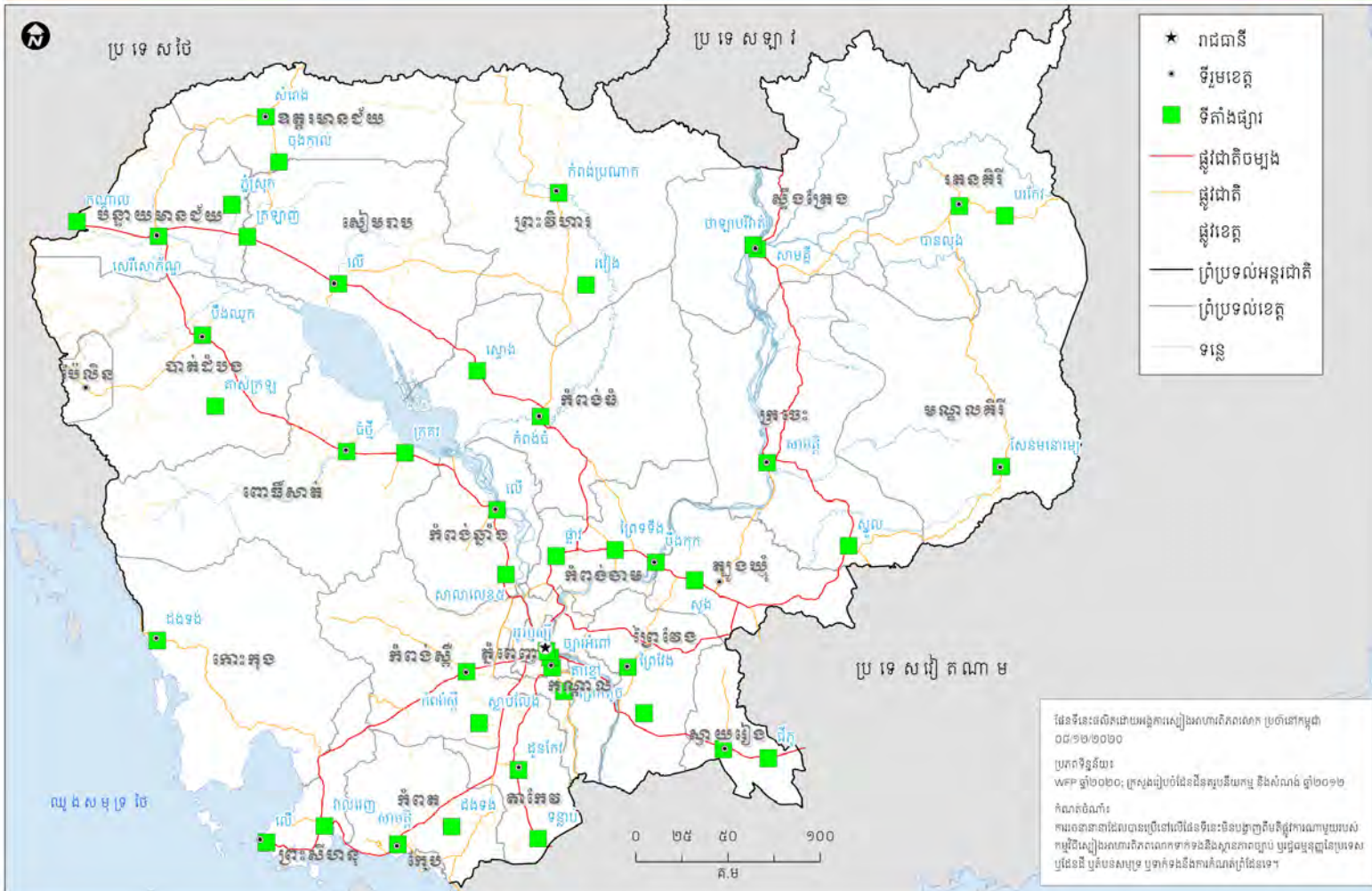
អំណោយពីព្រះមហាក្សត្រ និងសម្តេចនាយករដ្ឋមន្ត្រី សម្រាប់ ២.០០០ គ្រួសារ រស់នៅក្នុងតំបន់ក្រហម ខណ្ឌពោធិ៍សែនជ័យ រាជធានីភ្នំពេញ។
ប្រភព៖ ទំព័រហ្វេសប៊ុករដ្ឋបាលខណ្ឌពោធិ៍សែនជ័យ ២៨ មេសា ២០២១



អតិថិជនទិញសាច់នៅផ្សារណាត់ជ្រោយចង្វាដែលរៀបចំដោយរដ្ឋាភិបាលក្នុងខណ្ឌជ្រោយចង្វា រាជធានីភ្នំពេញ។
ប្រភព៖ ខ្មែរថាម ២៩ មេសា ២០២១

វិធីសាស្ត្រ និងទីតាំងផ្សារ

ទីផ្សារដែលបានប្រមូលទិន្នន័យ



កម្មវិធីស្បៀងអាហារពិភពលោក ចាប់ផ្តើមតាមដានព័ត៌មានស្បៀងអាហារ នៅតាមបណ្តាផ្សារមួយចំនួនតាមរយៈទូរស័ព្ទតាំងពីខែវិច្ឆិកាឆ្នាំ២០១៩ មកម៉្លេះ។ អ្នកសម្ភាសន៍តាមទូរស័ព្ទដែលបានទទួលការបណ្តុះបណ្តាលច្បាស់លាស់បានទំនាក់ទំនងទៅកាន់អាជីវករនានារៀងរាល់មួយខែម្តង ដើម្បីប្រមូលតម្លៃទំនិញចំនួន៣៦ប្រភេទ ក្នុងផ្សារចំនួន១៤ ក្នុងទីប្រជុំជន និងជនបទនៃខេត្តបាត់ដំបង ខេត្តកំពង់ឆ្នាំង ខេត្តកំពង់ធំ ខេត្តឧត្តរមានជ័យ ខេត្តសៀមរាប ខេត្តព្រះវិហារ និងខេត្តស្ទឹងត្រែង។

ក្រោមកិច្ចសហការជាមួយការិយាល័យទីផ្សារកសិកម្ម នៃក្រសួងកសិកម្ម រុក្ខាប្រមាញ់ និងនេសាទ នៅខែមីនាឆ្នាំ២០២០ កម្មវិធីស្បៀងអាហារពិភពលោក បានអង្កេតតម្លៃទីផ្សារនៅក្នុងផ្សារចំនួន៣១ទៀត ដើម្បីប្រមូលទិន្នន័យមូលដ្ឋាន និងដើម្បីពង្រីកចំនួនផ្សារគ្របដណ្តប់។ យើងបានប្រមូលតម្លៃស្បៀងចំនួន១៦ប្រភេទ និងព័ត៌មានពីដំណើរការរបស់ផ្សារទាំងនោះផងដែរ។

ចាប់ពីពាក់កណ្តាលខែមេសាឆ្នាំ២០២០មក កម្មវិធីស្បៀងអាហារពិភពលោកបានពង្រីកការតាមដានតម្លៃទីផ្សារតាមរយៈទូរស័ព្ទក្នុងផ្សារចំនួន៤៥ ហើយក៏បានបង្កើនចំនួនប្រមូលទិន្នន័យ ២ដងក្នុងមួយខែផងដែរ (ឧ. សប្តាហ៍ទី១ និងទី៣នៃខែនីមួយៗ)។

ការិយាល័យទីផ្សារកសិកម្ម
នាយកដ្ឋានផែនការនិងស្ថិតិ,
ក្រសួងកសិកម្ម រុក្ខាប្រមាញ់ និងនេសាទ
ម៉ៅច យ៉ាឌី meachyady@gmail.com
គេហទំព័រ: <https://www.amis.org.kh/>

កម្មវិធីស្បៀងអាហារពិភពលោកនៃអង្គការសហប្រជាជាតិ
ផ្នែកវិភាគ និងធ្វើផែនទីភាពងាយរងគ្រោះនៅក្នុងការិយាល័យប្រចាំប្រទេសកម្ពុជា
Aaron Wise aaron.wise@wfp.org, ឡុង យ៉ាវ yav.long@wfp.org, ជឿ ច័ន្ទវិបុល chanvibol.choeur@wfp.org, ហ្វាយ វណ្ណារ៉េត vannareth.huoy@wfp.org
គេហទំព័រ: <https://www.wfp.org/countries/cambodia>

ស្បៀងអាហារ	ខ្នាត	តម្លៃមធ្យម ប្រចាំខែ	បម្រែបម្រួល តម្លៃធៀបនឹង១ ខែមុន	បម្រែបម្រួល តម្លៃធៀបនឹង៣ ខែមុន	បម្រែបម្រួល តម្លៃធៀបនឹង១ ឆ្នាំមុន
1.1. អង្ករចម្រុះ/ Mixed Rice	Riels/Kg	2,167	▶ -0.6%	▶ 4.2%	▲ 7.7%
2.1. ត្រីផ្លែកំ(រស់)/ Snakehead fish (Live)	Riels/Kg	9,567	▲ 13.6%	▲ 9.1%	▶ -3.8%
2.2. ត្រីប្រា(រស់)/ Trey Pra (Live)	Riels/Kg	6,818	▲ 6.3%	▶ 4.3%	▼ -9.0%
2.3. ត្រីអណ្តែង(រស់)/ Cat fish (Live)	Riels/Kg	7,292	▶ 3.8%	▶ 0.2%	▼ -6.1%
2.4. ត្រីផ្លែកំវង្ស/ Dried snake fish	Riels/Kg	25,050	▲ 5.4%	▶ 3.5%	▼ -9.7%
3.1. សាច់ជ្រូក៣ជាន់/ 3-layer pork/Pork with fat	Riels/Kg	22,156	▶ 1.1%	▶ 3.1%	▲ 13.7%
4.1. ស៊ុតទា/Duck egg (Riels/10 eggs)	Riels/10 eggs	4,583	▶ 3.8%	▶ 4.4%	▼ -12.5%
4.2. ស៊ុតទាប្រែ/Salty/Fermented duck egg	Riels/10 eggs	6,053	▶ -0.5%	▶ 1.4%	▼ -8.6%
5.1. ប្រេងឆា/ Vegetable Oil: Saji ឬ Mongsay ឬ Cailan	Riels/ 5 litre	24,411	▶ -0.1%	▲ 7.3%	▲ 13.7%
6.1. អ៊ីយ៉ូដាត/ Iodized salt	Riels/Kg	1,198	▶ 0.1%	▲ 6.6%	▶ 3.3%
7.1. សណ្តែកដី/ Ground Nut*	Riels/Kg	9,536	▶ -4.5%	▲ 9.5%	▶ -3.1%
8.1. ត្រកូន/ Morning glory	Riels/Kg	2,274	▼ -6.9%	▼ -21.2%	▼ -10.8%
8.2. កាបូត/ Carrot*	Riels/Kg	3,225	▶ 2.3%	▼ -6.5%	▼ -6.2%
8.3. ស្លឹកបាស/ Ivy gourd leave*	Riels/Kg	5,167	▼ -6.9%	▶ -4.5%	▲ 20.2%
8.4. ស្លឹកម្រៃ/ Moringa leaves*	Riels/Kg	4,429	▲ 13.9%	▼ -9.2%	▼ -5.1%
8.5. ស្ពីក្រញាញ់/ Chinese spinach*	Riels/Kg	3,921	▲ 24.4%	▲ 31.4%	▼ -20.4%
8.6. ស្ពីក្រឡៅ/ Pak Choi*	Riels/Kg	4,161	▲ 20.4%	▲ 34.0%	▼ -16.3%
8.7. ស្ពីក្រឡៅចម្រុះ/Chinese flowering cabbage	Riels/Kg	2,843	▼ -7.7%	▲ 9.8%	▼ -26.2%
8.8. ស្ពីខៀវ/Mustard Greens*	Riels/Kg	3,549	▲ 10.8%	▲ 15.6%	▼ -22.7%
8.9. ផ្លែដូង/ Amaranthus*	Riels/Kg	2,845	▼ -20.0%	▼ -15.7%	▼ -33.7%
8.10. ស្លឹកងាប់/ Ngob leaves*	Riels/Kg	5,813	▶ 4.6%	▲ 15.0%	▼ -10.6%
8.11. ត្រួយល្អៅ/ Pumpkin leaves*	Riels/Kg	3,882	▼ -12.2%	▼ -24.2%	▼ -10.0%
8.12. ផ្លែល្អៅ/ Pumpkin fruit*	Riels/Kg	2,035	▼ -13.4%	▼ -34.4%	▼ -18.4%
8.13. ប្លូក/ Bottle gourd*	Riels/Kg	1,600	▼ -10.7%	▼ -14.7%	▶ 0.0%
8.14. ត្រឡាច/ Wax gourd	Riels/Kg	1,970	▲ 5.5%	▼ -6.2%	▼ -22.2%
8.15. ត្រប់វែង/ Long eggplants	Riels/Kg	2,227	▶ 1.3%	▼ -26.6%	▼ -19.7%
8.16. ត្រប់ស្រយ/ Round eggplants*	Riels/Kg	2,303	▶ 1.9%	▼ -27.1%	▼ -32.4%
8.17. ប៉េងប៉េង/ Tomatoes*	Riels/Kg	2,848	▲ 26.9%	▼ -10.2%	▼ -25.8%
8.18. ននោងមូល/ Spong gourd	Riels/Kg	2,228	▶ 4.2%	▼ -16.8%	▼ -24.3%
8.19. ននោងជ្រុង/ Ridge Gourd*	Riels/Kg	2,735	▲ 18.5%	▶ 3.9%	▼ -27.1%
8.20. ល្អងខ្ចី/ Green papaya*	Riels/Kg	1,528	▼ -10.6%	▲ 11.6%	▶ 1.5%
8.21. សណ្តែកគូរ/ Long bean	Riels/Kg	3,592	▲ 20.2%	▼ -8.3%	▼ -13.7%
8.22. ត្រឡាចចេក/ Banana flower*	Riels/Kg	3,282	▲ 6.7%	▼ -8.7%	▼ -18.2%
8.23. ផ្កាខាត់ណា/ Cauliflower*	Riels/Kg	5,711	▲ 37.5%	▲ 13.7%	▼ -10.5%
8.24. ដើមខាត់ណា/ Chinese Kale*	Riels/Kg	5,100	▲ 48.8%	▲ 22.8%	▲ 5.9%
8.25. ជីឡូងពណ៌លឿង/ Orange-flesh Sweet Potatoes*	Riels/Kg	2,364	▼ -11.4%	▼ -6.8%	▶ 1.5%

ឧបសម្ព័ន្ធទី១

បម្រែបម្រួលតម្លៃលក់រាយ (ខែមេសាឆ្នាំ២០២១)

ទិសដៅបម្រែបម្រួលធៀបជាមួយខែមុន និងឆ្នាំមុន៖

- ▲ កើនឡើង នៅពេលភាគរយបម្រែបម្រួលច្រើនជាង ៥%
- ▶ ថេរ នៅពេលភាគរយបម្រែបម្រួលនៅចន្លោះពី ៥% និង -៥%
- ▼ ថយចុះ នៅពេលភាគរយបម្រែបម្រួលតិចជាង -៥%

* តម្លៃនៃស្បៀងអាហារទាំងនេះ ត្រូវបានប្រមូលពីផ្សារក្នុងខេត្ត
ដែលអនុវត្តកម្មវិធីផ្តល់អាហារលក់រាយដោយប្រើប្រាស់
កសិផលពីសហគមន៍។

ស្បៀងអាហារ	ខ្នាត	តម្លៃមធ្យម ប្រចាំខែ	បម្រែបម្រួល តម្លៃធៀបនឹង១ ខែមុន		បម្រែបម្រួល តម្លៃធៀបនឹង៣ ខែមុន		បម្រែបម្រួល តម្លៃធៀបនឹង១ ឆ្នាំមុន	
1.1. អង្ករចម្រុះ/ Mixed Rice	Riels/Kg	2,059	▶	-0.5%	▲	6.1%	▲	10.2%
2.1. ត្រីផ្ទុក់(រស់)/ Snakehead fish (Live)	Riels/Kg	8,743	▲	14.5%	▲	9.9%	▶	-3.1%
2.2. ត្រីប្រា(រស់)/ Trey Pra (Live)	Riels/Kg	6,083	▲	5.7%	▶	3.6%	▼	-9.7%
2.3. ត្រីអណ្តែង(រស់)/ Cat fish (Live)	Riels/Kg	6,578	▶	3.7%	▶	-0.6%	▼	-6.1%
2.4. ត្រីផ្ទុក់ធៀត/ Dried snake fish	Riels/Kg	22,694	▶	2.1%	▶	0.2%	▼	-13.6%
3.1. សាច់ជ្រូក៣ជាន់/ 3-layer pork/Pork with fat	Riels/Kg	20,755	▶	0.1%	▶	3.4%	▲	15.0%
4.1. ស៊ុតទា/Duck egg (Riels/10 eggs)	Riels/10 eggs	4,211	▲	5.2%	▲	5.2%	▼	-15.5%
4.2. ស៊ុតទាប្រែ/Salty/Fermented duck egg	Riels/10 eggs	5,624	▶	0.0%	▶	0.6%	▼	-11.9%
5.1. ប្រេងឆា/ Vegetable Oil: Saji ឬ Mongsay ឬ Cailan	Riels/ 5 litre	23,844	▶	-0.2%	▲	7.8%	▲	13.0%
6.1. អ៊ីយ៉ូដាត/ Iodized salt	Riels/Kg	998	▶	-1.6%	▲	8.4%	▶	-1.0%
7.1. សណ្តែកដី/ Ground Nut*	Riels/Kg	8,679	▼	-5.0%	▲	6.8%	▼	-9.6%
8.1. ត្រកូន/ Morning glory	Riels/Kg	1,865	▶	-4.6%	▼	-22.9%	▼	-13.2%
8.2. ការ៉ុត/ Carrot*	Riels/Kg	2,667	▶	1.0%	▶	-2.1%	▼	-6.8%
8.3. ស្លឹកបាស/ Ivy gourd leave*	Riels/Kg	4,057	▼	-8.3%	▼	-7.3%	▲	15.6%
8.4. ស្លឹកម្រៃ/ Moringa leaves*	Riels/Kg	3,462	▶	0.0%	▼	-13.8%	▼	-9.7%
8.5. ស្ពីក្រញាញ់/ Chinese spinach*	Riels/Kg	3,164	▲	21.3%	▲	40.3%	▼	-25.0%
8.6. ស្ពីក្រៀ/ Pak Choi*	Riels/Kg	3,491	▲	21.8%	▲	44.4%	▼	-18.4%
8.7. ស្ពីចង្កឹះ/Chinese flowering cabbage	Riels/Kg	2,341	▼	-10.4%	▲	10.3%	▼	-29.3%
8.8. ស្ពីខៀវ/Mustard Greens*	Riels/Kg	2,868	▲	8.0%	▲	23.1%	▼	-25.9%
8.9. ផ្លីដូង/ Amaranthus*	Riels/Kg	2,217	▼	-15.4%	▶	-3.9%	▼	-37.9%
8.10. ស្លឹកងប់/ Ngob leaves*	Riels/Kg	4,708	▶	-0.3%	▲	15.3%	▶	2.1%
8.11. ត្រួយល្ពៅ/ Pumpkin leaves*	Riels/Kg	3,299	▼	-15.2%	▼	-21.3%	▶	0.6%
8.12. ផ្លែល្ពៅ/ Pumpkin fruit*	Riels/Kg	1,557	▼	-14.3%	▼	-36.3%	▼	-16.9%
8.13. ឃ្នោត/ Bottle gourd*	Riels/Kg	1,260	▼	-15.5%	▼	-25.9%	▶	0.0%
8.14. ត្រឡាច/ Wax gourd	Riels/Kg	1,573	▲	10.2%	▶	-1.9%	▼	-26.7%
8.15. ត្រប់វែង/ Long eggplants	Riels/Kg	1,772	▶	2.9%	▼	-31.3%	▼	-23.2%
8.16. ត្រប់ស្រយ/ Round eggplants*	Riels/Kg	1,716	▶	-0.3%	▼	-35.2%	▼	-36.9%
8.17. ប៉េងប៉េង/ Tomatoes*	Riels/Kg	2,215	▲	26.4%	▼	-13.4%	▼	-31.2%
8.18. ននោងមូល/ Spong gourd	Riels/Kg	1,919	▲	9.8%	▼	-12.3%	▼	-21.3%
8.19. ននោងជ្រុង/ Ridge Gourd*	Riels/Kg	2,194	▲	22.7%	▲	8.1%	▼	-33.9%
8.20. ល្អងខ្ចី/ Green papaya*	Riels/Kg	1,222	▼	-10.6%	▲	18.6%	▲	6.8%
8.21. សណ្តែកគូរ/ Long bean	Riels/Kg	2,969	▲	21.7%	▼	-10.9%	▼	-15.3%
8.22. ត្រឡាច/ Banana flower*	Riels/Kg	2,833	▲	9.0%	▼	-10.6%	▼	-19.1%
8.23. ផ្កាខាត់ណា/ Cauliflower*	Riels/Kg	4,823	▲	32.6%	▲	16.5%	▼	-11.8%
8.24. ដើមខាត់ណា/ Chinese Kale*	Riels/Kg	4,283	▲	53.2%	▲	27.1%	▶	3.4%
8.25. ជីឡូងពណ៌លឿង/ Orange-flesh Sweet Potatoes*	Riels/Kg	1,894	▼	-18.3%	▼	-7.3%	▼	-9.8%

ឧបសម្ព័ន្ធទី២

បម្រែបម្រួលតម្លៃលក់ដុំ
(ខែមេសាឆ្នាំ២០២១)

ទិសដៅបម្រែបម្រួលធៀបជាមួយខែមុន និងឆ្នាំមុន៖

▲ កើនឡើង នៅពេលភាគរយបម្រែបម្រួលច្រើនជាង ៥%

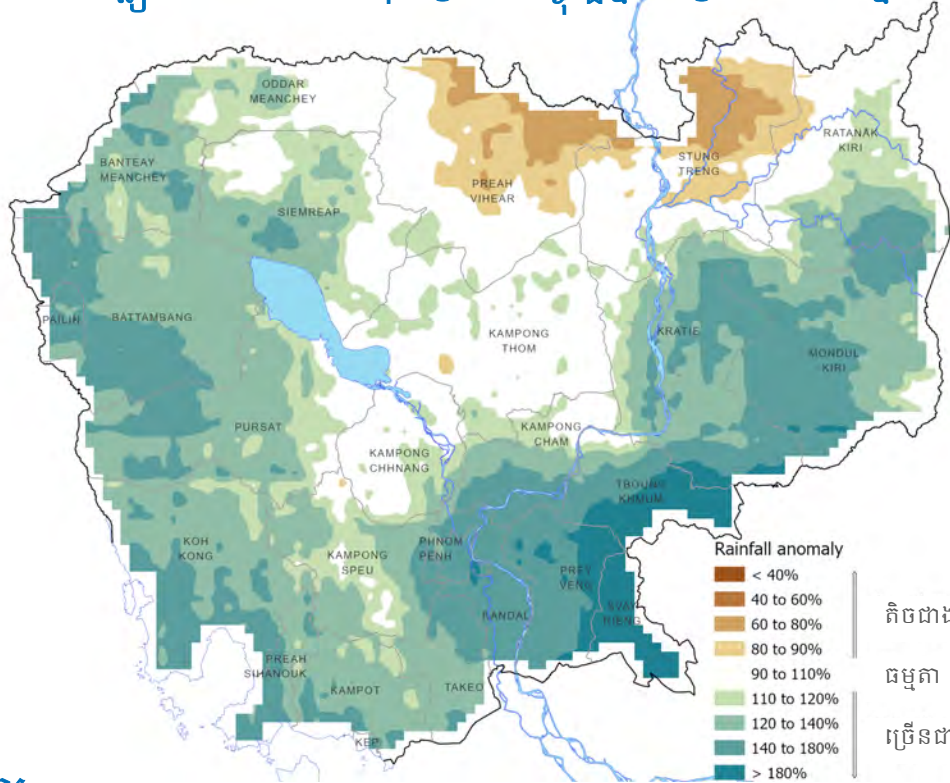
▶ ថេរ នៅពេលភាគរយបម្រែបម្រួលនៅចន្លោះពី ៥% និង -៥%

▼ ថយចុះ នៅពេលភាគរយបម្រែបម្រួលតិចជាង -៥%

* តម្លៃនៃស្បៀងអាហារទាំងនេះ ត្រូវបានប្រមូលពីផ្សារក្នុងខេត្ត
ដែលអនុវត្តកម្មវិធីផ្តល់អាហារលក់តាមសាលារៀនដោយប្រើប្រាស់
កសិផលពីសហគមន៍។

ឧបសម្ព័ន្ធទី៣៖ បម្រែបម្រួលរបាយទឹកភ្លៀង ប្រតិទិន រដូវកាល របាយប្រជាជន និងផ្ទៃដីដាំដុះដំណាំស្រូវ

បម្រែបម្រួលរបាយទឹកភ្លៀងរយៈពេល៣ខែចុងក្រោយ បច្ចុប្បន្នភាពត្រីមខែមេសាឆ្នាំ២០២១

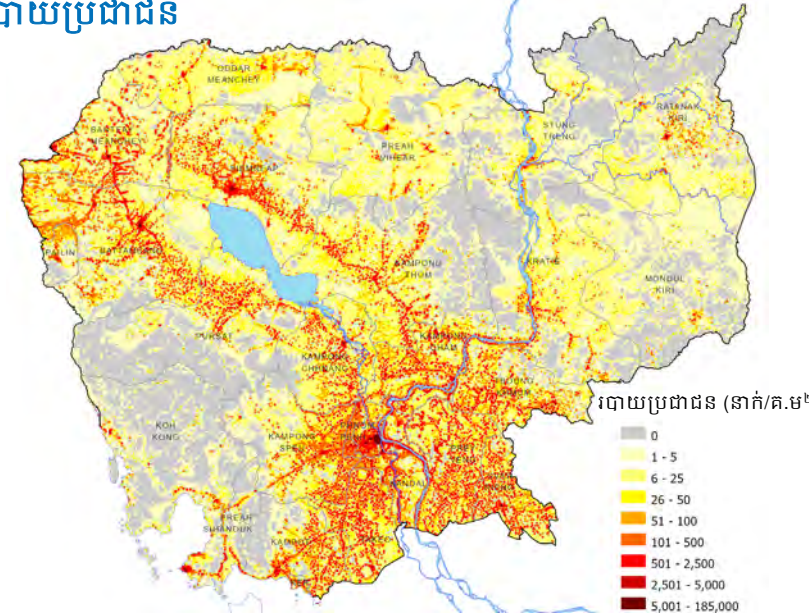


ប្រតិទិនរដូវកាល

ស្រូវប្រាំង	ដាំដុះ				ប្រមូលផល				រៀបចំដី និងសាបក្រោះ					
	មករា 2021	កុម្ភៈ 2021	មីនា 2021	មេសា 2021	ឧសភា 2021	មិថុនា 2021	កក្កដា 2021	សីហា 2021	កញ្ញា 2021	តុលា 2021	វិច្ឆិកា 2021	ធ្នូ 2021		
ស្រូវវស្សា	ប្រមូលផល				រៀបចំដី និងសាបក្រោះ				ស្ទឹង / ដាំដុះ				ប្រមូលផល	
	មករា 2021	កុម្ភៈ 2021	មីនា 2021	មេសា 2021	ឧសភា 2021	មិថុនា 2021	កក្កដា 2021	សីហា 2021	កញ្ញា 2021	តុលា 2021	វិច្ឆិកា 2021	ធ្នូ 2021		
	រដូវប្រាំង				រដូវវស្សា				រដូវប្រាំង					

ប្រភព៖ របាយទឹកភ្លៀងបឋមពី CHIRPS និងវិភាគដោយ WFP កម្ពុជា

របាយប្រជាជន



ប្រភព៖ LandScan™ Global ត្រូវបានផលិតឡើងដោយ Oak Ridge National Laboratory ឆ្នាំ2019

ផ្ទៃដីដាំដុះដំណាំស្រូវ



ប្រភព៖ ក្រសួងរៀបចំដែនដី នគរូបនីយកម្ម និងសំណង់ ឆ្នាំ2008