



ប្រទេសកម្ពុជា

បច្ចុប្បន្នភាពទីផ្សារ

ខែមិថុនា ឆ្នាំ២០២១

ផ្ដោតលើ៖ ឥទ្ធិពលនៃកូវីដ-១៩ លើតម្លៃស្បៀងអាហារ

កម្មវិធីស្បៀងអាហារពិភពលោកនៃអង្គការសហប្រជាជាតិ សហការជាមួយ
ការិយាល័យទីផ្សារកសិកម្មនៃក្រសួងកសិកម្ម រុក្ខាប្រមាញ់ និងនេសាទ



បុព្វកថា

ការរាតត្បាតនៃកូវីដ-១៩ បានវិវត្តយ៉ាងឆាប់រហ័សពាសពេញពិភពលោក ចាប់តាំងពីដើមឆ្នាំ ២០២០មក។ នៅថ្ងៃ១១ខែមីនា អង្គការសុខភាពពិភពលោកបានចាត់ទុកកូវីដ-១៩ថាជាជំងឺ រាតត្បាតសកល។ មានករណីឆ្លងកូវីដ-១៩ចំនួនច្រើនជាង ១៨១,៥ លាននាក់ និងអ្នកស្លាប់ លើសពី ៣,៩ លាននាក់នៅទូទាំងពិភពលោក (អង្គការសុខភាពពិភពលោក ថ្ងៃ១ខែកក្កដា ឆ្នាំ២០២១)។ ចាប់តាំងពីរកឃើញមានឆ្លង ១ករណីនៅថ្ងៃ២៧ខែមករាឆ្នាំ២០២០ នៅកម្ពុជា មានចំនួនអ្នកឆ្លងកូវីដ-១៩សរុបទាំងអស់ ៥១.៣៨៤ នាក់ ក្នុងនោះមាន ៤៨.៧០៤ ករណី ឆ្លងតាមព្រឹត្តិការណ៍សហគមន៍ និងមាន ៦២៨ ករណីស្លាប់ គិតត្រឹមថ្ងៃ៣០ខែមិថុនាឆ្នាំ ២០២១ នៅទូទាំងប្រទេស (ក្រសួងសុខាភិបាល ថ្ងៃ១ខែកក្កដាឆ្នាំ២០២១)។

ការរាតត្បាតនៃកូវីដ-១៩ បានជះឥទ្ធិពលលើសេដ្ឋកិច្ចពិភពលោកយ៉ាងខ្លាំង។ ជំនួញ និងការ ធ្វើដំណើរនានាត្រូវបានហាមឃាត់យ៉ាងតឹងរឹងហើយប្រទេសជាច្រើនរាប់ទាំងប្រទេសកម្ពុជា និងប្រទេសដទៃទៀតនៅអាស៊ី បានអនុវត្តវិធានការបិទការចេញចូលប្រទេស ដើម្បីមិនឲ្យ មានការរីករាលដាល។ ក្នុងខែមេសាឆ្នាំ២០២១ កម្ពុជាបានបិទខ្ទប់រាជធានីភ្នំពេញ និងទីតាំង ផ្សេងៗទៀត ដើម្បីទប់ស្កាត់ការរីករាលដាលនៃព្រឹត្តិការណ៍សហគមន៍ ២០ កុម្មៈ ២០២១។

ដើម្បីស្វែងយល់ពីឥទ្ធិពលនៃការរាតត្បាតកូវីដ-១៩ លើភាពមានស្បៀង និងលទ្ធភាពទទួល បានស្បៀងនៅតាមផ្សារនានាក្នុងប្រទេសកម្ពុជា កម្មវិធីស្បៀងអាហារពិភពលោក តាមដាន តម្លៃលក់ដុំ និងលក់រាយរបស់ស្បៀងអាហារសំខាន់ៗ (ឧបសម្ព័ន្ធទី១ និងទី២) នៅក្នុងផ្សារ ចំនួន៤៥ ទាំងទីប្រជុំជន និងជនបទទូទាំងប្រទេស (សូមមើលព័ត៌មានលម្អិតនៅផ្នែកវិធី សាស្ត្រ)។ ជាមធ្យម ប្រធានផ្សារ និងអាជីវករចំនួន ៣៤០ នាក់ ត្រូវបានសម្ភាសន៍ជារៀង រាល់ពីរសប្តាហ៍ តាមរយៈទូរស័ព្ទដែលអនុវត្តដោយក្រុមហ៊ុនចុះកិច្ចសន្យាជាមួយ WFP។ បន្ថែមទៅលើតម្លៃ ប្រធានផ្សារក៏ត្រូវបានសម្ភាសន៍ផងដែរដើម្បីវាយតម្លៃពីដំណើរការរបស់ ទីផ្សារ ដែលរួមបញ្ចូលទាំងបញ្ហាផ្គត់ផ្គង់ស្បៀង និងតម្រូវការស្បៀង។ ព័ត៌មានផ្សេងទៀតក៏ ត្រូវបានប្រើ ដើម្បីបកស្រាយលទ្ធផល និងស្វែងយល់ពីបរិបទកាន់តែទូលំទូលាយ។

ការធ្វើបច្ចុប្បន្នភាពខែឧសភានេះ គឺផ្អែកលើទិន្នន័យ ដែលបានប្រមូលនៅក្នុងសប្តាហ៍ទី១ និង សប្តាហ៍ទី៣ នៃខែមិថុនាឆ្នាំ២០២១។

ប្រព័ន្ធតាមដាននេះគឺផ្អែកលើកិច្ចសហការក្នុងរយៈពេលវែងរវាង WFP និងការិយាល័យទី ផ្សារកសិកម្មនៃក្រសួងកសិកម្ម រុក្ខាប្រមាញ់ និងនេសាទ។

មាតិកា

- 1. របកគំហើញសំខាន់ៗ 3
- 2. លទ្ធផល
 - ការដំណើរការរបស់ផ្សារ 4
 - ថ្នាក់ជាតិ៖ និន្នាការតម្លៃអង្ករចម្រុះ ស៊ីតទា និងត្រកូន 5
 - ថ្នាក់ជាតិ៖ និន្នាការតម្លៃត្រីផ្ទុក ស្លាច់ជ្រូក និងប្រេងឆា 6
 - ថ្នាក់ជាតិ៖ តម្លៃនៃកញ្ចប់ស្បៀងអាហារ 7
 - ថ្នាក់ក្រោមជាតិ៖ ភាពខុសគ្នា និងបម្រែបម្រួលនៃតម្លៃ នៅជនបទ និងទីប្រជុំជន 8
 - ថ្នាក់ក្រោមជាតិ៖ បម្រែបម្រួលតម្លៃអង្ករចម្រុះ និងស៊ីតទា 9
 - ថ្នាក់ក្រោមជាតិ៖ បម្រែបម្រួលតម្លៃត្រីផ្ទុក និងប្រេងឆា 10
- 3. បរិបទ
 - ពាណិជ្ជកម្ម និងផលិតកម្មក្នុងស្រុក 11
 - ការឆ្លើយតបផ្នែកនយោបាយ 12
- 4. វិធីសាស្ត្រ និងទីតាំងផ្សារ 13
- 5. ឧបសម្ព័ន្ធទី១
 - បម្រែបម្រួលថ្លៃលក់រាយ 14
- 6. ឧបសម្ព័ន្ធទី២
 - បម្រែបម្រួលថ្លៃលក់ដុំ 15
- 7. ឧបសម្ព័ន្ធទី៣
 - តម្លៃនៃកញ្ចប់ស្បៀងអាហារ 16
- 8. ឧបសម្ព័ន្ធទី៤
 - បម្រែបម្រួលរបាយទឹកភ្លៀង ប្រតិទិនរដូវកាល របាយប្រជាជន និងផ្ទៃដីដាំដុះដំណាំស្រូវ 17

របកគំហើញសំខាន់ៗ



កូវីដ-១៩ និងកត្តាបរិស្ថាន
ដែលមានឥទ្ធិពលលើតម្លៃ



វិភាគនិន្នាការតម្លៃស្បៀងថ្នាក់ជាតិ
(មករា ២០២០ -មិថុនា ២០២១)



បម្រែបម្រួលតម្លៃស្បៀងប្រចាំខែ
ថ្នាក់ក្រោមជាតិ (មិថុនា ២០២១)

ជំងឺកូវីដ-១៩ នៅតែបន្តរាតត្បាត និងជះឥទ្ធិពលទៅលើសេដ្ឋកិច្ចពាសពេញពិភពលោក។ ធនាគារពិភពលោកបានព្យាករជាថ្មីថា សេដ្ឋកិច្ចកម្ពុជានឹងមានកំណើនអវិជ្ជមាន ៣,១% ក្នុងឆ្នាំ២០២០ ដោយសារឥទ្ធិពលនៃកូវីដ-១៩ ខណៈរំពឹងថានឹងកើនឡើង ៤% ក្នុងឆ្នាំ២០២១។

រដ្ឋាភិបាលកម្ពុជាបានចេញសេចក្តីប្រកាសជាផ្លូវការ បន្តផ្តល់ការគាំទ្រហិរញ្ញវត្ថុដល់គ្រួសារក្រីក្រ និងងាយរងគ្រោះ ក៏ដូចជាបន្តការលើកលែងពន្ធលើវិស័យសំខាន់ៗដូចជា វិស័យកាត់ដេរ ទេសចរណ៍ អាកាសចរណ៍ស៊ីវិល ដឹកជញ្ជូន និងឧស្សាហកម្ម។ រហូតដល់ខែកញ្ញាឆ្នាំ២០២១ ដើម្បីគ្រប់គ្រងលើផលប៉ះពាល់ពីការរីករាលដាលនៃជំងឺកូវីដ-១៩ ទៅលើសេដ្ឋកិច្ច សង្គម ពាណិជ្ជកម្ម និងធុរកិច្ច (ឧទ្ធកាល័យរដ្ឋមន្ត្រី ថ្ងៃទី២៩ខែមិថុនាឆ្នាំ២០២១)។

ការនាំអង្ករចេញក្នុងរយៈពេល៦ខែដំបូងក្នុងឆ្នាំ២០២១ នេះ មានចំនួន ២៨០.៤៥០ តោន គឺថយចុះ ២៩% បើធៀបនឹងឆ្នាំមុន។

ចាប់ពីខែមករាឆ្នាំ២០២០ តម្លៃស្បៀងក្នុងស្រុកសំខាន់ៗភាគច្រើនមានស្ថេរភាពល្អ ទោះបីជាមានការកើនឡើងគួរឲ្យកត់សម្គាល់នៅខែមីនា និងខែតុលា។ មូលហេតុនៃការកើនឡើងក្នុងខែមីនា ទំនងជាទាក់ទិននឹងការកើនឡើងនូវករណីឆ្លងកូវីដ-១៩ និងការបិទព្រំដែន។ ទឹកជំនន់ទំនងជាធ្វើឲ្យតម្លៃស្បៀងប្រែប្រួលក្នុងខែតុលា និងខែវិច្ឆិកាឆ្នាំ២០២០។

ចាប់ពីខែមករាឆ្នាំ២០២១ ស៊ុតទា ត្រកូន និងត្រីផ្ទុកមានតម្លៃទាបជាងឆ្នាំមុន ខណៈអង្ករ សាច់ជ្រូក និងប្រេងឆាមានតម្លៃខ្ពស់ជាងឆ្នាំមុន។

ដើម្បីជាជំនួយដល់ការបកស្រាយពីបម្រែបម្រួលតម្លៃប្រចាំខែ របាយការណ៍នេះបានបន្ថែមនូវសូចនាករថ្មីមួយទៀត ដើម្បីតាមដានពីតម្លៃនៃកញ្ចប់ស្បៀងអាហារ (មើលឧបសម្ព័ន្ធទី៣ សម្រាប់វិធីសាស្ត្រ)។ ផ្អែកតាមការវាស់វែងនេះ តម្លៃនៃកញ្ចប់ស្បៀងអាហារបានហាក់ឡើងខ្លាំងចំនួន ២លើក - ខែមីនា និងខែតុលា/វិច្ឆិកាឆ្នាំ២០២០ ដែលដល់តម្លៃប្រហែល ១១០.០០០ រៀល/ម្នាក់/ខែ។ តម្លៃនៃកញ្ចប់ស្បៀងអាហារមានស្ថេរភាពល្អក្នុងរយៈពេល៥ខែដំបូងឆ្នាំ២០២១ មុនពេលមានកំណើនបង្ហូរក្នុងខែមិថុនាឆ្នាំ២០២១ គឺ ១០៧.០០០ រៀល/ម្នាក់/ខែ ដែលកើនឡើង ៧,៤% បើធៀបនឹងខែមិថុនាឆ្នាំ២០២០ (សូមមើលឧបសម្ព័ន្ធទី៣ សម្រាប់វិធីសាស្ត្រ)។

ក្នុងខែមិថុនាឆ្នាំ២០២១ តម្លៃមធ្យមលក់រាយអង្ករ និងសាច់ជ្រូកនៅជនបទ មានតម្លៃខ្ពស់ជាងនៅទីប្រជុំជនបន្តិច ខណៈតម្លៃត្រីផ្ទុក ស៊ុតទា ប្រេងឆា និងត្រកូន នៅជនបទមានតម្លៃទាបជាងនៅទីប្រជុំជន។

ទិន្នាការបម្រែបម្រួលតម្លៃស្បៀងក្នុងរយៈពេល ១ ខែសម្រាប់ស្បៀងអាហារសំខាន់ៗ លើកលែងតែសាច់ជ្រូក មានទិសដៅកើនឡើងដូចគ្នារវាងផ្សារនៅជនបទ និងទីប្រជុំជន។ ទិន្នាការតម្លៃត្រីផ្ទុកមានកំណើនខ្ពស់ជាងគេនៅជនបទ និងត្រកូនមានកំណើនខ្ពស់ជាងគេនៅទីប្រជុំជន។

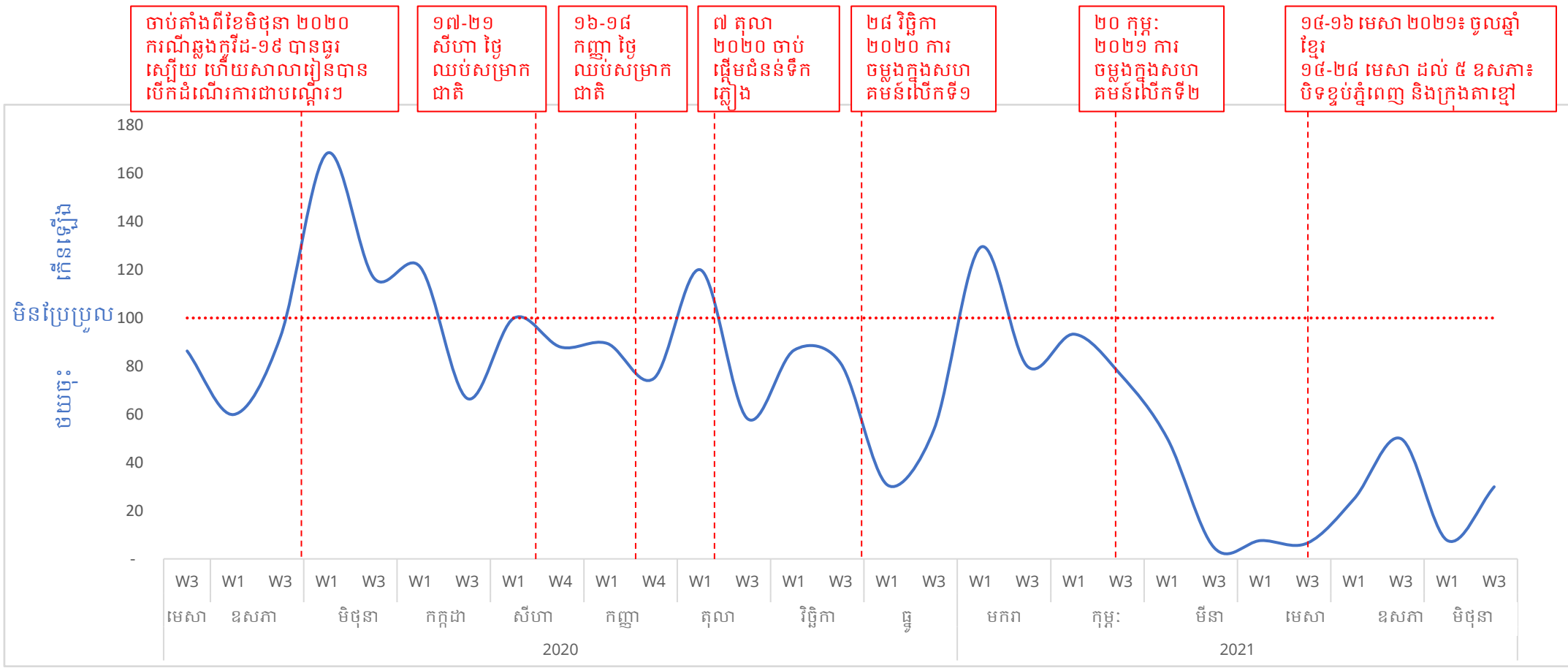
ស្បៀងអាហារសំខាន់ៗមួយចំនួនដូចជា៖ អង្ករ ត្រីផ្ទុក ស៊ុតទា និងប្រេងឆា ក្នុងខេត្តកោះកុង រាជធានីភ្នំពេញ និងខេត្តកំពង់ឆ្នាំង មានតម្លៃខ្ពស់ជាងគេបំផុត។

សន្និដ្ឋាន៖

ក្នុងខែមិថុនាឆ្នាំ២០២១ តម្លៃមធ្យមថ្នាក់ជាតិនៃស្បៀងសំខាន់ៗមានការប្រែប្រួលបង្ហូរ។ តម្លៃមានការកើនឡើងបើធៀបនឹងខែមុន ពិសេសនៅក្នុងផ្សារទីប្រជុំជន នេះបានបញ្ជាក់ថា ការបន្តបិទខ្ទប់នៅក្នុងខេត្តនានា ដោយសារការរីករាលដាលនៃជំងឺកូវីដ-១៩ចាប់ផ្តើមមានផលប៉ះពាល់លើការផ្គត់ផ្គង់ស្បៀងអាហារ។ ចំនួនអតិថិជនទៅផ្សារមានការថយចុះម្តងទៀត បន្ទាប់ពីមានកំណើនល្អនៅក្នុងខែឧសភា។ ចាប់តាំងពីខែមិថុនាឆ្នាំ២០២០មក គ្រួសារក្រីក្រចំនួនប្រមាណ ៦៥២.៤០០ (ឬ ២,៥៨ លាននាក់) បានទទួលសាច់ប្រាក់ឧបត្ថម្ភពីរដ្ឋាភិបាល ដែលគិតជាទឹកប្រាក់សរុបស្មើនឹងប្រមាណ ៣៥១ លានដុល្លារ។ រដ្ឋាភិបាលក៏បានបន្តកម្មវិធីឧបត្ថម្ភសាច់ប្រាក់រហូតដល់ខែកញ្ញាឆ្នាំ២០២១។ គិតត្រឹមខែមិថុនាឆ្នាំ២០២១នេះ មាននិយោជិកប្រមាណ ២៧៥.០០០ នាក់ មកពី ៥១៣ រោងចក្រកាត់ដេរ ក្នុងរាជធានីភ្នំពេញ ក្រុងតាខ្មៅ និងក្រុងព្រះសីហនុ ត្រូវបានចុះឈ្មោះក្នុងកម្មវិធីឧបត្ថម្ភសាច់ប្រាក់ក្រោយការបិទខ្ទប់។ រដ្ឋាភិបាលក៏បានចុះឈ្មោះគ្រួសារចំនួន ១២០.៩៥៣ នៅទូទាំងប្រទេស សម្រាប់កម្មវិធីជំនួយសង្គមឧបត្ថម្ភសាច់ប្រាក់ចំនួនមួយលើកក្រោយការបិទខ្ទប់។

ការដំណើរការរបស់ផ្សារ

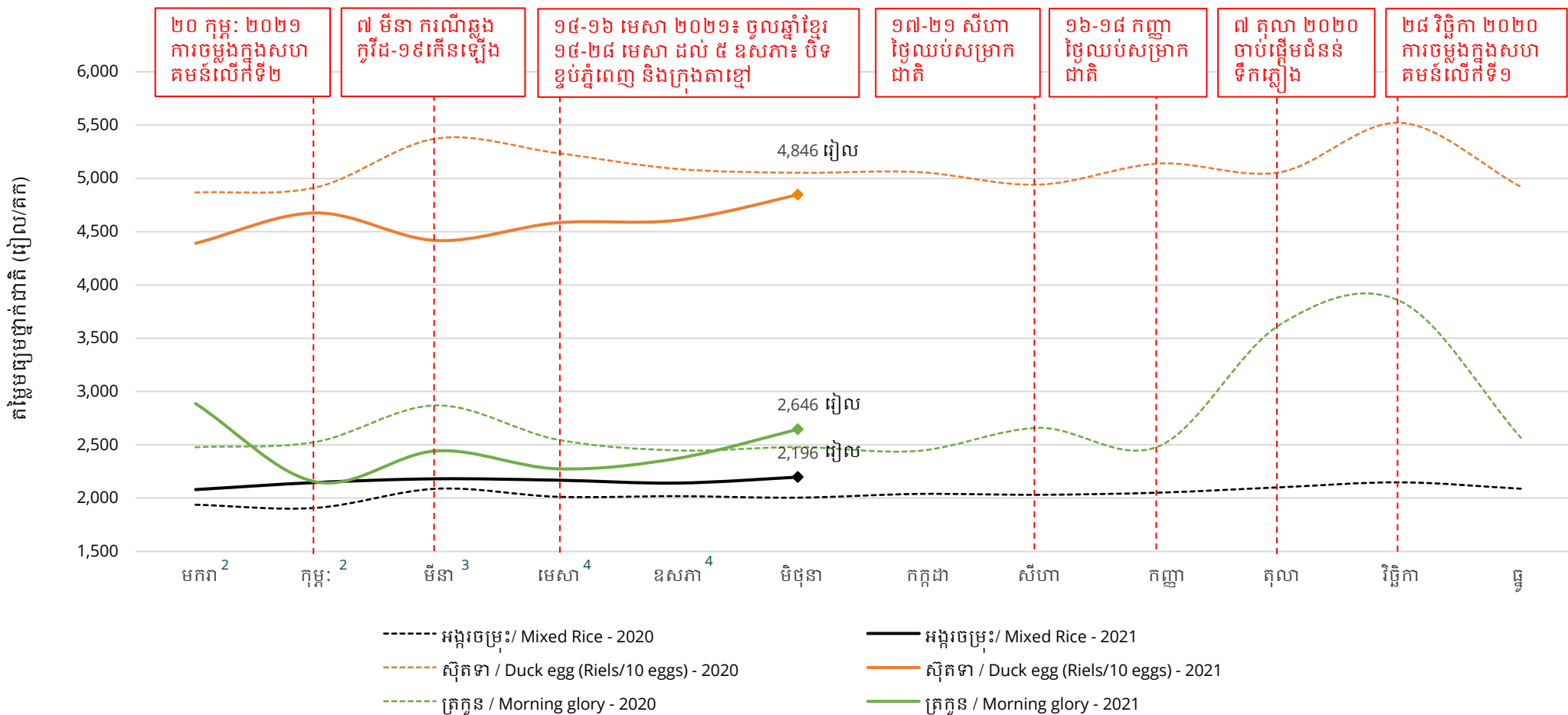
ប្រធានផ្សារនៅតាមបណ្តាផ្សារទាំង៤៥ ដែលបានតាមដានតម្លៃនៅក្នុងប្រទេសកម្ពុជាត្រូវបានសម្ភាសន៍ស្តីពីភាពមានស្បៀង និងការផ្គត់ផ្គង់ស្បៀងអាហារនៅក្នុងផ្សារ ព័ត៌មានអំពីដំណើរការរបស់ផ្សារ និងភាពងាយស្រួលក្នុងការធ្វើដំណើរទៅផ្សារ ក៏ដូចជាចំនួនអតិថិជនទៅផ្សារត្រូវបានប្រមូលនៅសប្តាហ៍ទី១ និងសប្តាហ៍ទី៣។ ក្នុងខែ មិថុនាឆ្នាំ២០២១ ផ្សារមួយចំនួននៅតាមបណ្តាខេត្តបានរាយការណ៍ថាបានផ្អាកដំណើរការបណ្តោះអាសន្នជាបន្តបន្ទាប់ដោយសារការកើនឡើងករណីឆ្លងជំងឺកូវីដ-១៩នៅ ក្នុងខេត្ត។ ផ្សារសម្រាប់តាមដានតម្លៃ ដែលនៅសល់បានរាយការណ៍ថា ស្ថានភាពចំនួនអតិថិជនមានការធ្លាក់ចុះខ្លាំងនៅសប្តាហ៍ទី១ខែមិថុនាឆ្នាំ២០២១ តែមានកំណើន បន្តិចវិញនៅសប្តាហ៍ទី៣ខែមិថុនាឆ្នាំ២០២១។ ប្រហែលមួយភាគបួន (២៣%) នៃប្រធានផ្សារបានរាយការណ៍ពីការកើនឡើងនូវតម្លៃផ្គត់ផ្គង់ស្បៀងអាហារក្នុងសប្តាហ៍ទី១ខែ មិថុនាឆ្នាំ២០២១ ជាសញ្ញាថាច្រវាក់ផ្គត់ផ្គង់នៅតែមិនទាន់វិលទៅរកស្ថានភាពប្រក្រតីចាប់ពីព្រឹត្តិការណ៍រីករាលដាលជំងឺកូវីដ-១៩ក្នុងសហគមន៍ខែកុម្ភៈឆ្នាំ២០២១។



បម្រែបម្រួលនៃចំនួនអតិថិជនមកផ្សារ

ថ្នាំកំប៉ិះ៖ និន្នាការតម្លៃអង្ករ ស៊ីតទា និងត្រកួន

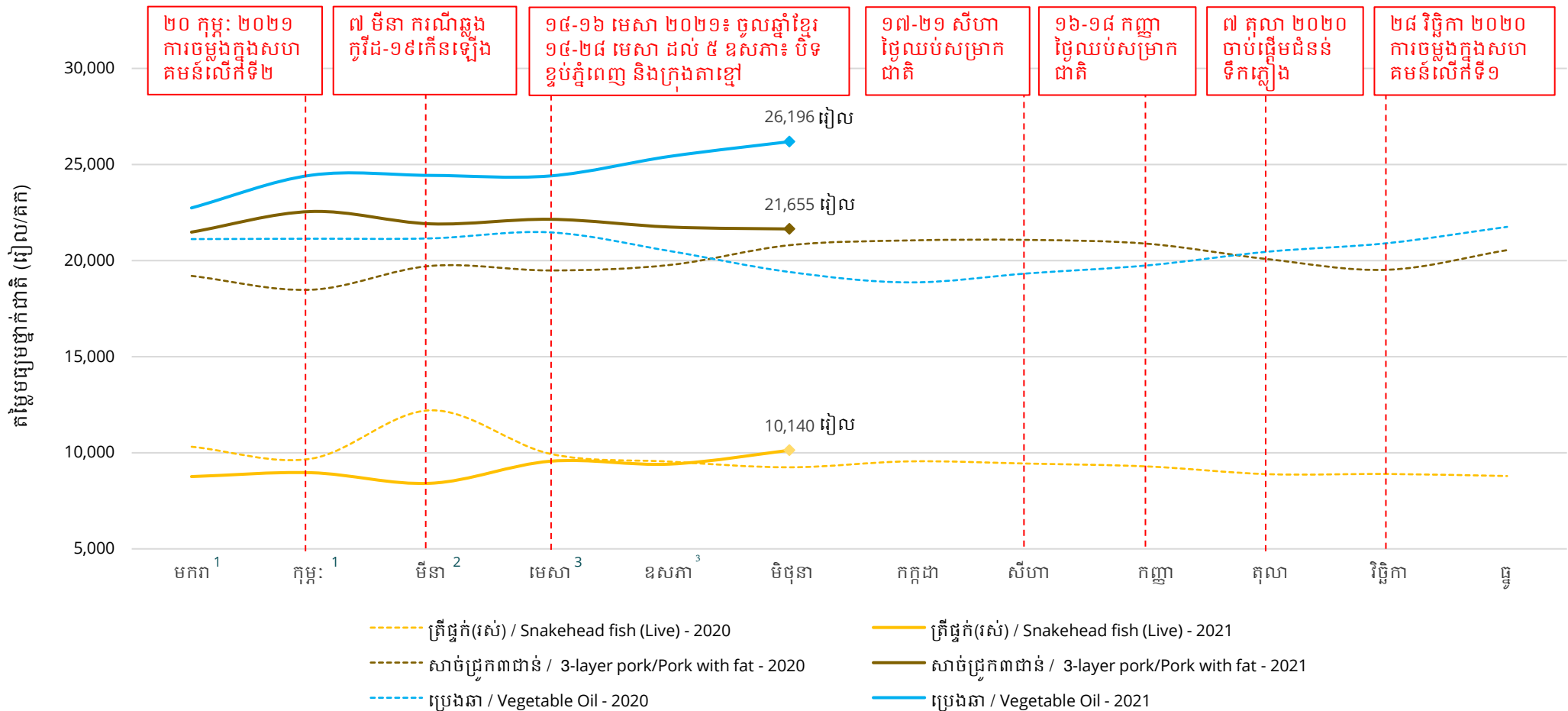
តម្លៃមធ្យមលក់រាយស្បៀងអាហារ ដែលបានទទួលទានជាទូទៅចំនួន៣ ប្រភេទ (អង្ករចម្រុះ ស៊ីតទា ត្រកួន^១) មានកំណើនក្នុងខែមិថុនាឆ្នាំ២០២១ បន្ទាប់ពីមានស្ថេរភាពបង្គួរតាំងពីមានកំណើនកំឡុងពេលទឹកជំនន់ខែតុលាឆ្នាំ២០២០មក។ ក្នុងខែមិថុនាឆ្នាំ២០២១ តម្លៃមធ្យមលក់រាយអង្ករ គឺ ២.១៩៦ រៀល/គក កើនឡើង ២,៦% ធៀបនឹងខែមុន ហើយខ្ពស់ជាងខែដដែលកាលពីឆ្នាំមុន ៩,៦%។ គួរកត់សម្គាល់ផងដែរថា តម្លៃអង្ករក្នុងរយៈពេល៦ខែដំបូងឆ្នាំនេះគឺខ្ពស់ជាងរយៈពេលដដែលកាលពីឆ្នាំមុន។ តម្លៃមធ្យមលក់រាយត្រកួន គឺ ២.៦៤៦ រៀល/គក គឺខ្ពស់ជាងខែមុន ១១,៦% និងខ្ពស់ជាងខែដដែលកាលពីឆ្នាំមុន ៦,៨%។ តម្លៃមធ្យមលក់រាយស៊ីតទា គឺ ៤.៨៤៦ រៀល/១០គ្រាប់ គឺខ្ពស់ជាងខែមុន ៥,២% តែទាបជាងខែដដែលកាលពីឆ្នាំមុន ៤,១%។ សូមមើលឧបសម្ព័ន្ធទី១ និងទី២ សម្រាប់តម្លៃស្បៀងអាហារផ្សេងៗទៀត។



^១ ត្រកួនគឺបន្លែដែលត្រូវបានទទួលទានជាទូទៅនៅប្រទេសកម្ពុជា ហើយនិន្នាការតម្លៃរបស់វាមិនបង្ហាញពីការឡើងចុះតម្លៃបន្តផ្សេងទៀតនៅក្នុងឧបសម្ព័ន្ធនោះទេ។
^២ តម្លៃស្បៀងឆ្នាំ២០២០ បានប្រមូលនៅសប្តាហ៍ទី១នៃខែនីមួយៗតាមទូរស័ព្ទក្នុងផ្សារចំនួន ១៥ប៉ុណ្ណោះ។
^៣ តម្លៃស្បៀងឆ្នាំ២០២០ បានប្រមូលនៅសប្តាហ៍ទី១នៃខែនីមួយៗតាមទូរស័ព្ទក្នុងផ្សារចំនួន ១៥ និងតាមជំនួបផ្ទាល់ដោយ AMO នៅសប្តាហ៍ទី៣ ក្នុងផ្សារចំនួន ៣១ បន្ថែមទៀត។
^៤ តម្លៃស្បៀងឆ្នាំ២០២០ បានប្រមូលនៅសប្តាហ៍ទី១នៃខែនីមួយៗតាមទូរស័ព្ទក្នុងផ្សារចំនួន ១៥ និងនៅសប្តាហ៍ទី៣នៃខែនីមួយៗក្នុងផ្សារទាំង ៤៥។ ទិន្នន័យតម្លៃស្បៀងនៅសប្តាហ៍ទី៣ ខែមេសា និងក្នុងខែឧសភា ឆ្នាំ២០២១ មិនអាចប្រមូលក្នុងផ្សារនៅរាជធានីភ្នំពេញ ខេត្តកណ្តាល និងខេត្តព្រះសីហនុ ដោយសារការរៀបចំការប្រកួតប្រជែងក្នុងការដឹកជញ្ជូន ចាប់ពីពាក់កណ្តាលខែមេសាឆ្នាំ២០២១។

ថ្នាំកំហុស៖ និន្នាការតម្លៃត្រីផ្ទុក សាច់ជ្រូក និងប្រេងឆា

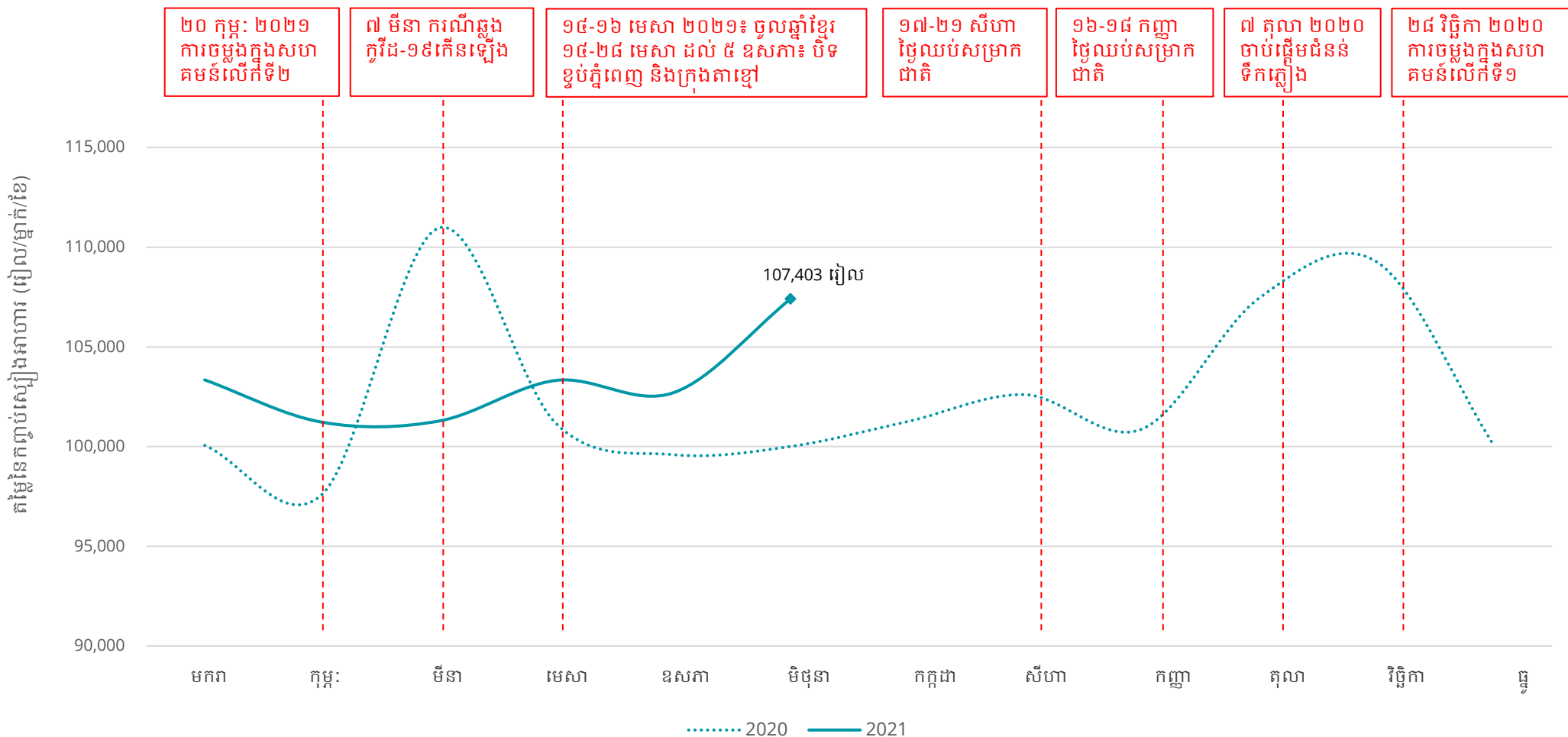
តម្លៃមធ្យមលក់រាយស្បៀងអាហារ ដែលបានទទួលទានជាទូទៅចំនួន៣ ប្រភេទ ទៀត (ត្រីផ្ទុក សាច់ជ្រូក និងប្រេងឆា) មានតម្លៃខ្ពស់ជាងតម្លៃមធ្យមលក់រាយកាលពីខែមិថុនាឆ្នាំ២០២១។ ក្នុងខែមិថុនាឆ្នាំ២០២១ តម្លៃមធ្យមលក់រាយត្រីផ្ទុក គឺ ១០.១៤០ រៀល/គក កើនឡើង **៧,៧%** បើធៀបនឹងខែមុន និងកើនឡើង **៩,៧%** បើធៀបនឹងខែដដែលកាលពីឆ្នាំមុន។ តម្លៃមធ្យមលក់រាយសាច់ជ្រូក គឺ ២១.៦៥៥ រៀល/គក ថយចុះ **០,៥%** បើធៀបនឹងខែមុន តែកើនឡើង **៤,១%** បើធៀបនឹងខែដដែលកាលពីឆ្នាំមុន។ តម្លៃមធ្យមលក់រាយប្រេងឆា គឺ ២៦.១៩៦ រៀល/៥លីត្រ កើនឡើង **៣,០%** បើធៀបនឹងខែមុន ហើយកើនឡើង **៣៥,០%** បើធៀបនឹងខែដដែលកាលពីឆ្នាំមុន។ គួរគិតសម្គាល់ថា តម្លៃសាច់ជ្រូក និងប្រេងឆាក្នុងរយៈពេល៦ខែដំបូងឆ្នាំ២០២១គឺខ្ពស់ជាងរយៈពេលដដែលកាលពីឆ្នាំ២០២០។ សូមមើលឧបសម្ព័ន្ធទី១ និងទី២ សម្រាប់តម្លៃស្បៀងអាហារផ្សេងៗទៀត។



¹ តម្លៃស្បៀងឆ្នាំ២០២០ បានប្រមូលនៅសប្តាហ៍ទី១នៃខែនីមួយៗតាមទូរស័ព្ទក្នុងផ្សារចំនួន ១៤ប៉ុណ្ណោះ។
² តម្លៃស្បៀងឆ្នាំ២០២០ បានប្រមូលនៅសប្តាហ៍ទី១នៃខែនីមួយៗតាមទូរស័ព្ទក្នុងផ្សារចំនួន ១៤ និងតាមជំនួបផ្ទាល់ដោយ AMO នៅសប្តាហ៍ទី៣ ក្នុងផ្សារចំនួន ៣១ បន្ថែមទៀត។
³ តម្លៃស្បៀងឆ្នាំ២០២០ បានប្រមូលនៅសប្តាហ៍ទី១នៃខែនីមួយៗតាមទូរស័ព្ទក្នុងផ្សារចំនួន ១៤ និងនៅសប្តាហ៍ទី៣នៃខែនីមួយៗក្នុងផ្សារទាំង ៤៥។ ទិន្នន័យតម្លៃស្បៀងនៅសប្តាហ៍ទី៣ ខែមេសា និងក្នុងខែឧសភា ឆ្នាំ២០២១ មិនអាចប្រមូលក្នុងផ្សារនៅរាជធានីភ្នំពេញ ខេត្តកណ្តាល និងខេត្តព្រះសីហនុ ដោយសារផ្សារត្រូវបានផ្អាកដំណើរការក្នុងកំឡុងពេលបិទខ្ទប់ ចាប់ពីពាក់កណ្តាលខែមេសាឆ្នាំ២០២១។

ថ្នាក់ជាតិ៖ តម្លៃនៃកញ្ចប់ស្បៀងអាហារ

តម្លៃនៃកញ្ចប់ស្បៀងអាហារ^១ ត្រូវបានគណនាដើម្បីជាជំនួយក្នុងការបកស្រាយពីផលប៉ះពាល់នៃការប្រែប្រួលតម្លៃស្បៀងប្រចាំខែទៅលើតម្លៃម្ហូបអាហារប្រកបដោយអាហារូបត្ថម្ភដែលបានទទួលទាននៅកម្ពុជា។ តម្លៃនៃកញ្ចប់ស្បៀងអាហារបានហាក់ឡើងក្នុងខែមីនា និងខែតុលា/វិច្ឆិកាឆ្នាំ២០២០ រហូតដល់ ១១០.០០០ រៀល/ម្នាក់/ខែ នេះបង្ហាញពីផលប៉ះពាល់នៃជំងឺកូវីដ-១៩ និងទឹកជំនន់ទ្រង់ទ្រាយធំ។ តាំងពីខែមករាឆ្នាំ២០២១ តម្លៃមធ្យមនៃកញ្ចប់ស្បៀងអាហារមានស្ថេរភាពល្អ ប៉ុន្តែតម្លៃបានកើនឡើងបង្អួចក្នុងខែមិថុនាឆ្នាំ២០២១ ដោយសារតែតម្លៃស្បៀងបានកើនឡើង ដែលតម្លៃមធ្យមនៃកញ្ចប់ស្បៀងអាហារ គឺ ១០៧.៤០៣ រៀល/ម្នាក់/ខែ ដែលបានកើនឡើង **៤,៦%** បើធៀបនឹងខែមុន និងបានកើនឡើង **៧,៤%** បើធៀបនឹងខែដូចគ្នាកាលពីឆ្នាំមុន។



^១ កញ្ចប់ស្បៀងអាហារមានបញ្ចូលនូវស្បៀងអាហារសំខាន់ៗ រួមមាន អង្ករចម្រុះ ត្រីជ្រូក សាច់ជ្រូក ស៊ិតទា ប្រេងឆា ដំឡូងជា និងត្រកួន ដែលផ្តល់ជាមធ្យមប្រមាណប្រចាំប្រចាំថ្ងៃ ១.៩៣៧ កាឡូរី សម្រាប់មនុស្សម្នាក់ក្នុងមួយថ្ងៃ។ តម្រូវការថាមពលអប្បបរមាត្រូវបានដកស្រង់ចេញពី ការសិក្សាពីកញ្ចប់ចំណាយអប្បបរមា (MEB) នៅប្រទេសកម្ពុជា។ សូមមើលឧបសម្ព័ន្ធទី៣ សម្រាប់ព័ត៌មានពិវឌ្ឍសាស្ត្រ។

ថ្នាក់ក្រោមជាតិ៖ ភាពខុសគ្នា និងបម្រែបម្រួលនៃតម្លៃនៅជនបទ និងទីប្រជុំជន

នៅខែមិថុនាឆ្នាំ២០២១ តម្លៃមធ្យមលក់រាយអង្ករ និងសាច់ជ្រូក នៅជនបទ ខ្ពស់ជាងតម្លៃនៅទីប្រជុំជនបន្តិច ខណៈតម្លៃមធ្យមលក់រាយត្រីផ្លែក្រវាត់ ស៊ីតទា ប្រេងឆា និងត្រកូន នៅជនបទទាបជាងទីប្រជុំជន (តារាង១)។ ចន្លោះខែឧសភា និងខែមិថុនាឆ្នាំ២០២១ តម្លៃមធ្យមលក់រាយអង្ករ ត្រីផ្លែក្រវាត់ ស៊ីតទា ប្រេងឆា និងត្រកូន នៅជនបទ និងទីប្រជុំជន មានទិសដៅ **កើនឡើង**ដូចគ្នា។ តម្លៃត្រីផ្លែក្រវាត់កើនឡើង **៨,២%** នៅជនបទ និង **៧,៥%** នៅទីប្រជុំជន បើធៀបនឹងខែមុន។ តម្លៃស៊ីតទាកើនឡើង **៥,៦%** នៅជនបទ និង **៥,៥%** នៅទីប្រជុំជន បើធៀបនឹងខែមុន។ តម្លៃមធ្យមលក់រាយអង្ករ កើនឡើង **២,៦%** នៅជនបទ និង **២,៥%** នៅទីប្រជុំជន បើធៀបនឹងខែមុន។ តម្លៃមធ្យមលក់រាយប្រេងឆា កើនឡើង **១,៦%** នៅជនបទ និង **៣,៨%** នៅទីប្រជុំជន បើធៀបនឹងខែមុន។ តម្លៃមធ្យមលក់រាយត្រកូនកើនឡើង **១,១%** នៅជនបទ និង **១៨,៥%** នៅទីប្រជុំជន បើធៀបនឹងខែមុន។ តម្លៃមធ្យមលក់រាយសាច់ជ្រូក កើនឡើង **២,២%** នៅជនបទ តែថយចុះ **២,២%** នៅទីប្រជុំជន បើធៀបនឹងខែមុន។

តារាង១៖ តម្លៃលក់រាយ (រៀល) នៅជនបទ និងទីប្រជុំជន

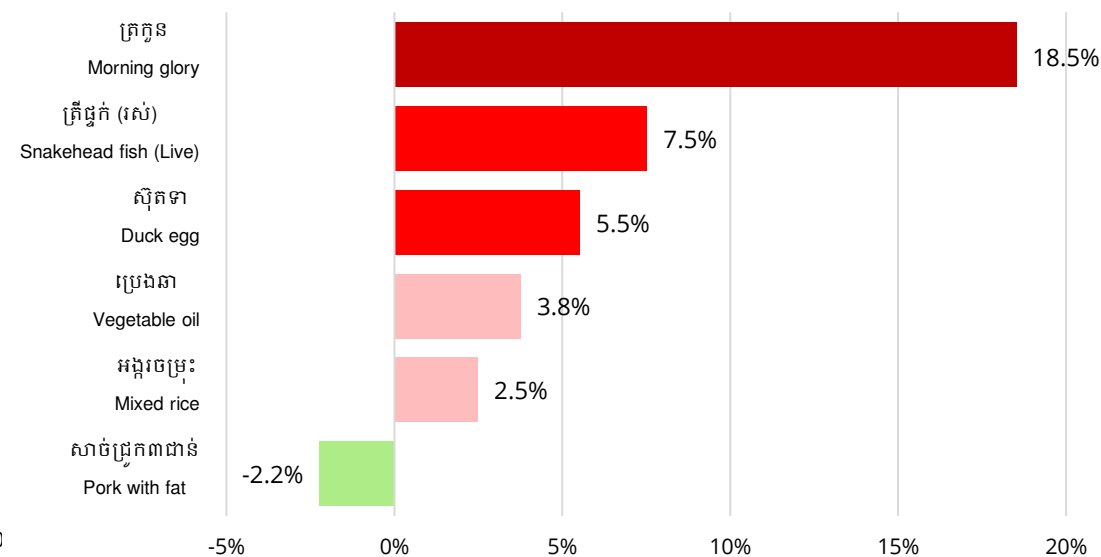
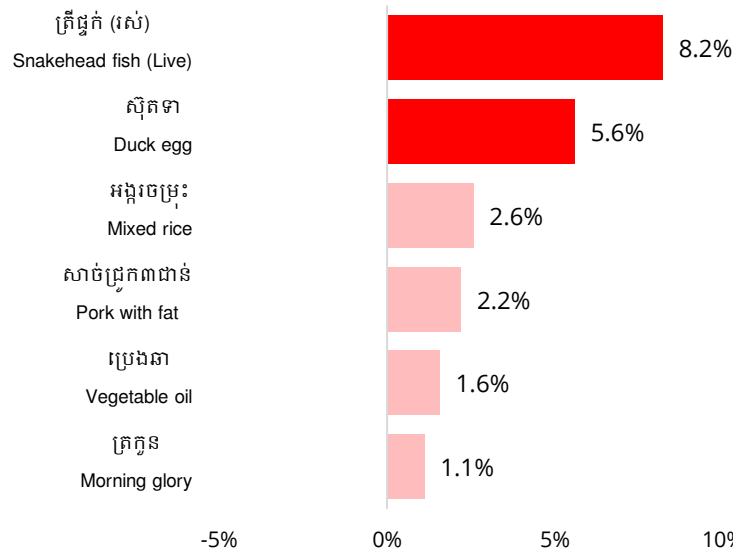
	ទីប្រជុំជន	ជនបទ
អង្ករ (គក)	2,185	2,209
ត្រីផ្លែក្រវាត់ (រស់) (គក)	10,263	9,928
សាច់ជ្រូក (គក)	21,458	21,928
ស៊ីតទា (១០គ្រាប់)	4,938	4,742
ប្រេងឆា (៥លីត្រ)	26,361	25,900
ត្រកូន (គក)	2,719	2,546

បម្រែបម្រួលប្រចាំខែ (%) នៃតម្លៃលក់រាយស្បៀងអាហារសំខាន់ៗ

ខែឧសភា ឆ្នាំ២០២១ និង ខែមិថុនា ឆ្នាំ២០២១

ជនបទ / Rural

ទីប្រជុំជន / Urban



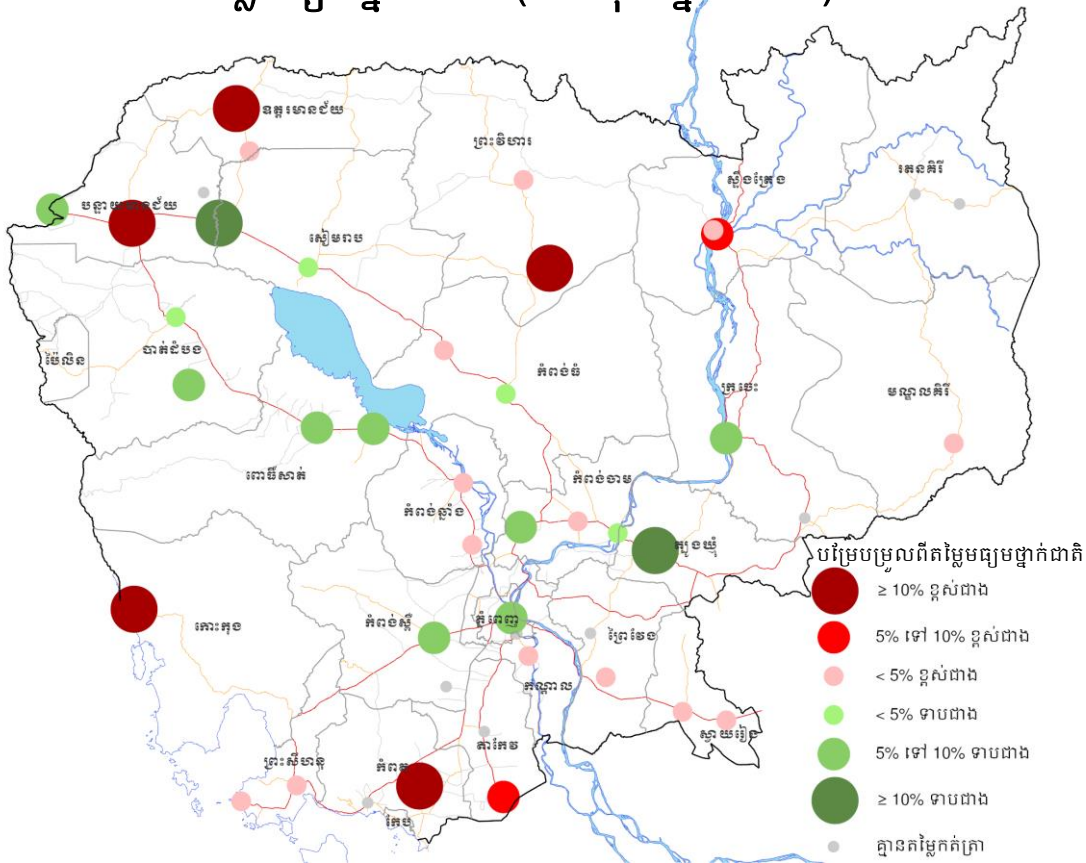
សម្គាល់៖ ទិន្នន័យនេះទទួលបានពីផ្សារចំនួន៤៥។ សូមមើលផ្នែកវិធីសាស្ត្រសម្រាប់ព័ត៌មានលម្អិត។

ថ្នាក់ក្រោមជាតិ៖ បម្រែបម្រួលតម្លៃអង្ករចម្រុះ និងស៊ុតទា

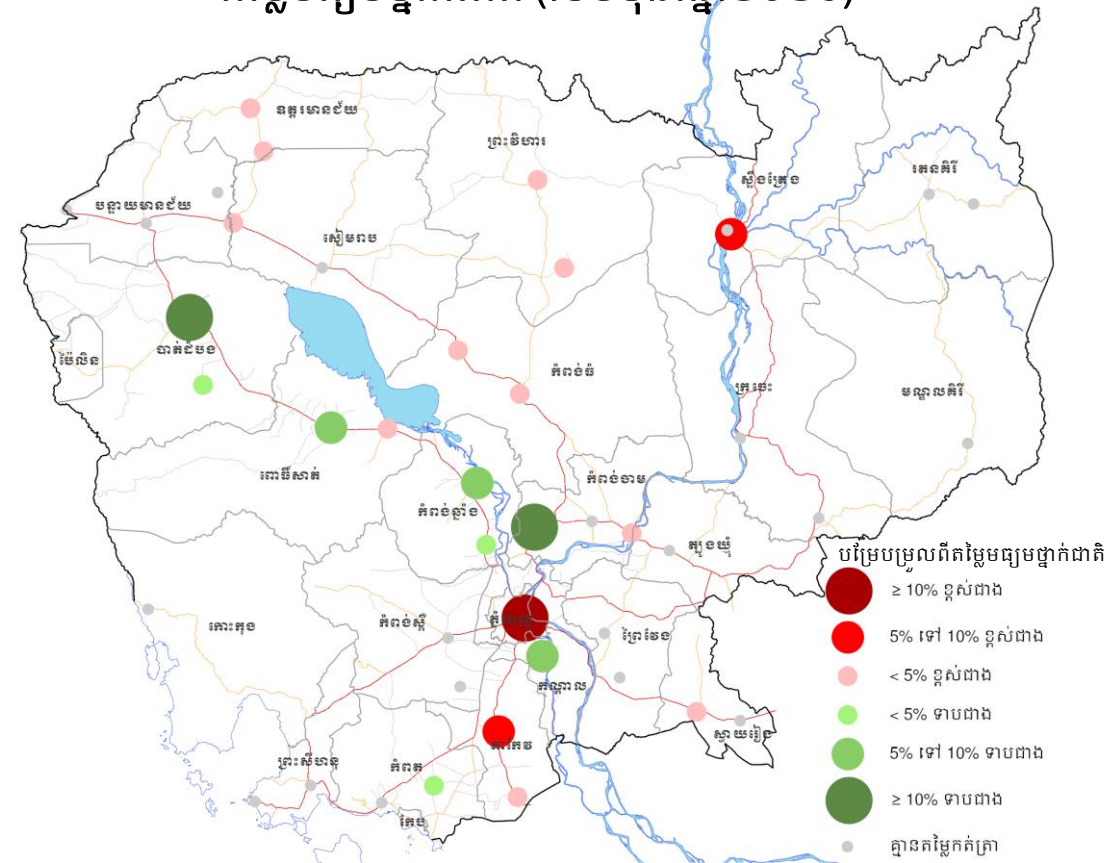
នៅខែមិថុនាឆ្នាំ២០២១ តម្លៃលក់រាយជាមធ្យមអង្ករចម្រុះនៅទូទាំងប្រទេសគឺ ២.១៩៦ រៀល ក្នុងមួយគីឡូក្រាម។ តម្លៃលក់រាយខ្ពស់ជាងគេបំផុត (៣.០០០ រៀល) ស្ថិតនៅផ្សារដងទង់ ខេត្តកោះកុង គឺខ្ពស់ជាងតម្លៃមធ្យមថ្នាក់ជាតិ ៣៧%។ តម្លៃលក់រាយទាបជាងគេបំផុត (១.៩០០ រៀល) នៅផ្សារក្រឡាញ់ ខេត្តសៀមរាប គឺទាបជាងតម្លៃមធ្យមថ្នាក់ជាតិ ១៣%។ បម្រែបម្រួលតម្លៃក្នុងផ្សារផ្សេងទៀតមានបង្ហាញនៅលើផែនទីខាងក្រោម។

នៅខែមិថុនាឆ្នាំ២០២១ តម្លៃលក់រាយជាមធ្យមស៊ុតទានៅទូទាំងប្រទេសគឺ ៤.៨៤៦ រៀល ក្នុង១០គ្រាប់។ តម្លៃខ្ពស់ជាងគេបំផុត ៥.៥០០ រៀល ដែលស្ថិតនៅផ្សារអូរឫស្សីរាជធានីភ្នំពេញ (១៣% ខ្ពស់ជាងតម្លៃមធ្យមថ្នាក់ជាតិ)។ តម្លៃទាបជាងគេបំផុត (៤.០០០ រៀល) ស្ថិតនៅផ្សារបឹងឈូក ខេត្តបាត់ដំបង (១៧% ទាបជាងតម្លៃមធ្យមថ្នាក់ជាតិ)។ បម្រែបម្រួលតម្លៃក្នុងផ្សារផ្សេងទៀតមានបង្ហាញនៅលើផែនទីខាងក្រោម។

តម្លៃលក់រាយអង្ករចម្រុះ តាមបណ្តាខេត្ត ធៀបនឹង តម្លៃមធ្យមថ្នាក់ជាតិ (ខែមិថុនាឆ្នាំ២០២១)



តម្លៃលក់រាយស៊ុតទា តាមបណ្តាខេត្ត ធៀបនឹង តម្លៃមធ្យមថ្នាក់ជាតិ (ខែមិថុនាឆ្នាំ២០២១)



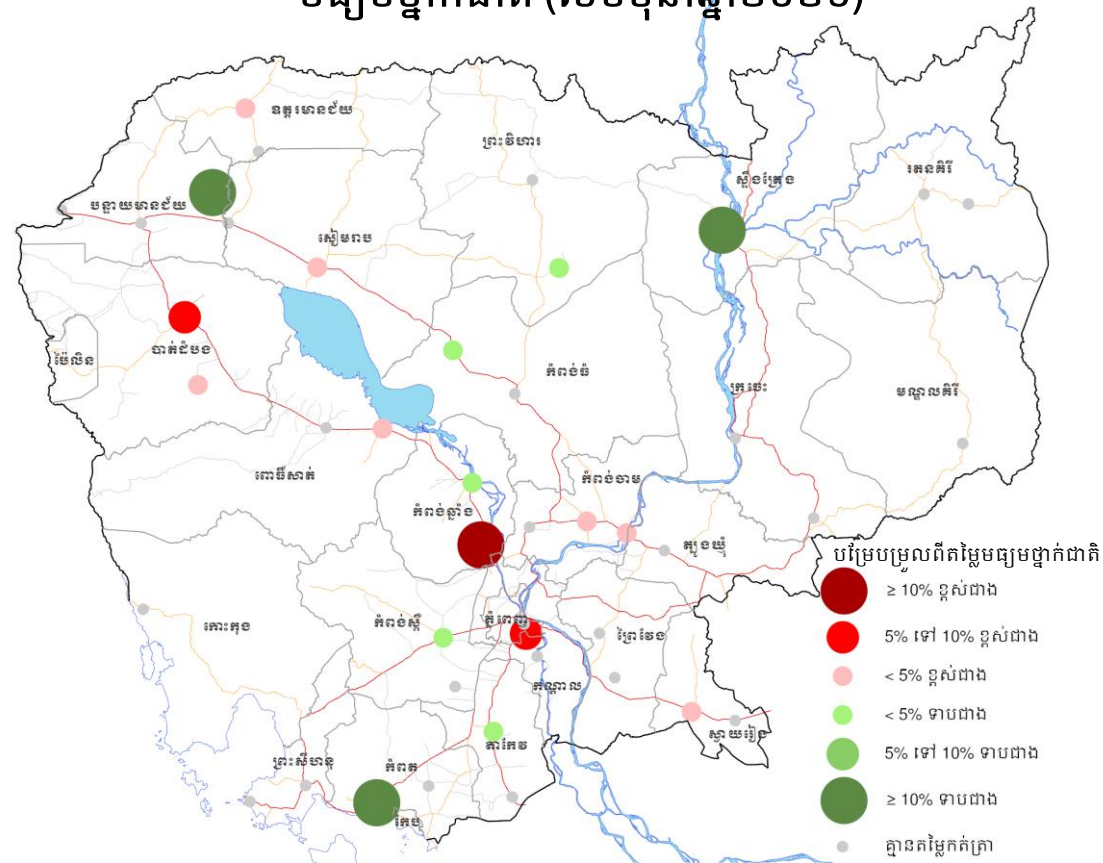
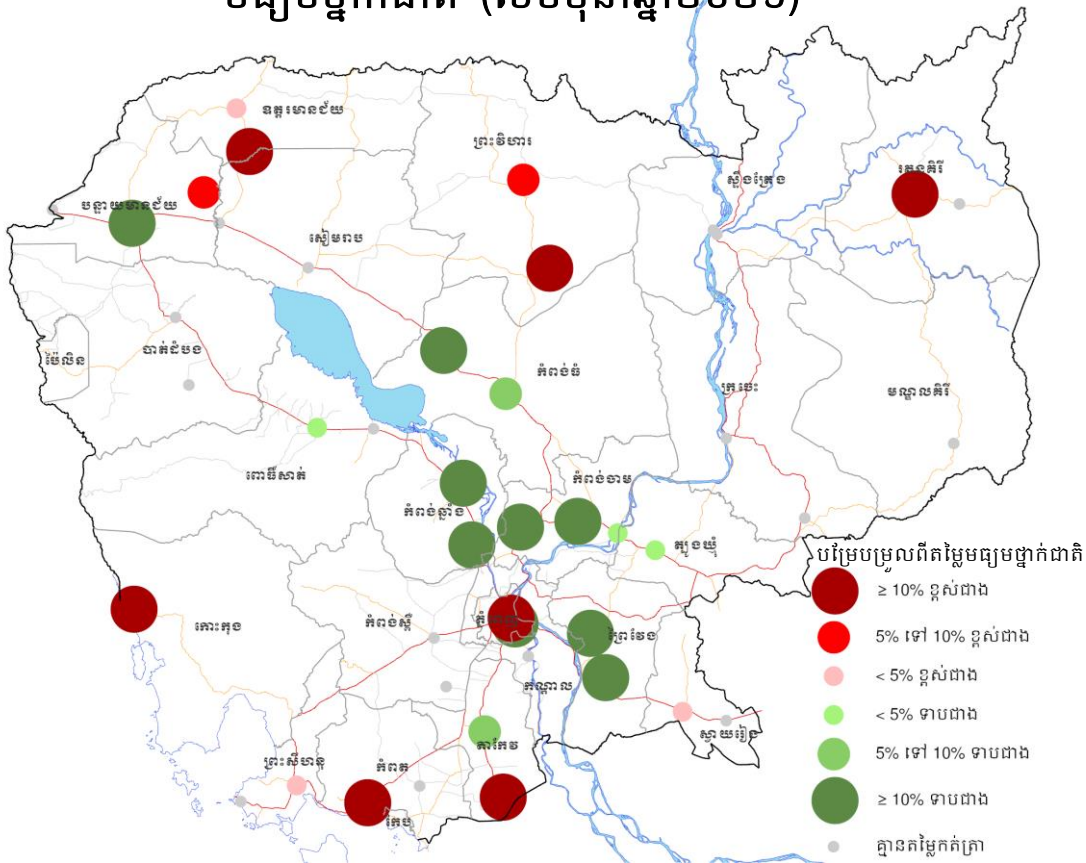
ថ្នាក់ក្រោមជាតិ៖ បម្រែបម្រួលតម្លៃត្រីធ្នូក និងប្រេងឆា

នៅខែមិថុនាឆ្នាំ២០២១ តម្លៃលក់រាយជាមធ្យមត្រីធ្នូក (រស់) នៅទូទាំងប្រទេសគឺ ១០.១៤០ រៀល ក្នុងមួយគីឡូក្រាម។ តម្លៃលក់រាយខ្ពស់ជាងគេបំផុត (១៥.០០០ រៀល) ស្ថិតនៅផ្សារអូរឫស្សី (៤៨% ខ្ពស់ជាងតម្លៃមធ្យមថ្នាក់ជាតិ)។ តម្លៃលក់រាយទាបជាងគេបំផុត (៨.០០០ រៀល) នៅផ្សារផ្ការ ខេត្តកំពង់ចាម (២១% ទាបជាងតម្លៃមធ្យមថ្នាក់ជាតិ)។ បម្រែបម្រួលតម្លៃក្នុងផ្សារផ្សេងទៀតមានបង្ហាញនៅលើផែនទីខាងក្រោម។

នៅខែមិថុនាឆ្នាំ២០២១ តម្លៃលក់រាយជាមធ្យមប្រេងឆានៅទូទាំងប្រទេសគឺ ២៦.១៩៦ រៀល ក្នុង៥លីត្រ។ តម្លៃខ្ពស់ជាងគេបំផុត (៣០.០០០ រៀល) ស្ថិតនៅផ្សារសាលាលេខ៥ ខេត្តកំពង់ឆ្នាំង (១៥% ខ្ពស់ជាងតម្លៃមធ្យមថ្នាក់ជាតិ)។ តម្លៃទាបជាងគេបំផុត (២២.០០០ រៀល) ស្ថិតនៅផ្សារភ្នំស្រុក ខេត្តបន្ទាយមានជ័យ (១៦% ទាបជាងតម្លៃមធ្យមថ្នាក់ជាតិ)។ បម្រែបម្រួលតម្លៃក្នុងផ្សារផ្សេងទៀតមានបង្ហាញនៅលើផែនទីខាងក្រោម។

តម្លៃលក់រាយត្រីធ្នូក តាមបណ្តាខេត្ត ធៀបនឹងតម្លៃមធ្យមថ្នាក់ជាតិ (ខែមិថុនាឆ្នាំ២០២១)

តម្លៃលក់រាយប្រេងឆា តាមបណ្តាខេត្ត ធៀបនឹងតម្លៃមធ្យមថ្នាក់ជាតិ (ខែមិថុនាឆ្នាំ២០២១)



ពាណិជ្ជកម្ម និងផលិតកម្មក្នុងស្រុក

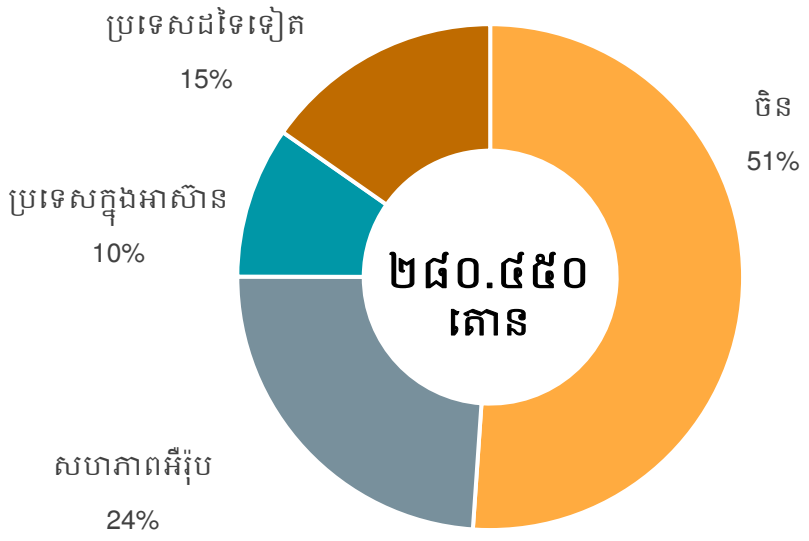
បើទោះបីជាជំងឺកូវីដ-១៩ បានបង្កផលប៉ះពាល់មកលើសេដ្ឋកិច្ចកម្ពុជានៅក្នុងឆ្នាំ២០២១ ស្ថិតិសរុបនៃពាណិជ្ជកម្ម និងផលិតកម្មកសិកម្មនៅតែបង្ហាញរូបភាពជាវិជ្ជមាន។ ផ្អែកតាមរបាយការណ៍ស្ថានភាពកសិកម្ម ក្នុងឆមាសដំបូងឆ្នាំ២០២១ របស់ក្រសួងកសិកម្ម រុក្ខាប្រមាញ់ និងនេសាទ នៅថ្ងៃ៧ខែកក្កដាឆ្នាំ២០២១ បានបង្ហាញថា ផ្ទៃដីដាំដុះស្រូវវស្សាសម្រេចបាន ១.៩៨៣.០៤៥ ហិកតា គឺ ១១% ខ្ពស់ជាងឆ្នាំ២០២០។ ម្យ៉ាងទៀត ដំណាំសាវប្បកម្មសម្រេចបាន ៤៣.២០២ ហិកតា គឺ ២% ខ្ពស់ជាងឆ្នាំមុន។

ក្នុងរយៈពេល៦ខែដំបូងឆ្នាំ២០២១ ការនាំចេញផលិតផលកសិកម្មមានប្រមាណ ៤,៤ លានតោន (មានតម្លៃស្មើ ២,៥៧ ពាន់លានដុល្លារ) ប្រមាណ ៨៥% ខ្ពស់ជាងរយៈពេលដដែលកាលពីឆ្នាំមុន (ទំព័រហ្វេសប៊ុករបស់ឯកឧត្តម វេង សាខុន រដ្ឋមន្ត្រីក្រសួងកសិកម្ម រុក្ខាប្រមាញ់ និងនេសាទ)។ កម្ពុជាបាននាំចេញស្រូវសរុបប្រមាណ ១,៦៩ លានតោន ទៅកាន់ប្រទេសវៀតណាម និងអាវ៉ាប គឺ ៧២% ខ្ពស់ជាងរយៈពេលដដែលកាលពីឆ្នាំមុន។

លើសពីនេះទៀត នៅក្នុង៦ខែដំបូងនៃឆ្នាំ២០២១ កម្ពុជានាំអង្ករចេញបានចំនួនប្រមាណ ២៨០.៤៥០ តោន (មានតម្លៃស្មើ ២០២,៦៧ លានដុល្លារ) ដែលតួលេខនេះទាបជាងកាលពីឆ្នាំមុនក្នុងរយៈពេលដដែល ចំនួន ២៩% (សហព័ន្ធស្រូវអង្ករកម្ពុជា ថ្ងៃ៤ខែកក្កដាឆ្នាំ២០២១)។ ប្រទេសចិននៅតែជាប្រទេសដែលស្រូបយកការនាំចេញអង្ករពីកម្ពុជាច្រើនជាងគេ (៥១%) បន្ទាប់មកគឺសហភាពអឺរ៉ុប (២៤%) ប្រទេសក្នុងតំបន់អាស៊ាន (១០%) និងប្រទេសចំនួន២៧ផ្សេងៗ (១៥%) (របាយការណ៍ស្ថានភាពកសិកម្ម ក្នុងឆមាសដំបូងឆ្នាំ២០២១ របស់ក្រសួងកសិកម្ម រុក្ខាប្រមាញ់ និងនេសាទ)។

នៅក្នុង៦ខែដំបូងនៃឆ្នាំ២០២១ កម្ពុជាក៏បាននាំចេញផលិតផលកសិកម្មសំខាន់ៗ ដូចជា ដំឡូងមីស្ងួត ចំនួន ១,២៣ លានតោន (១៩% ខ្ពស់ជាងឆ្នាំមុន) ដំឡូងមីស្រស់ចំនួន ៣៥៨.៨០០ តោន (-១២%) ម្សៅដំឡូងមីចំនួន ១៥.៩០៣ តោន (+១៦%) គ្រាប់ស្វាយចន្ទីចំនួន ០,៨៤ លានតោន (+៣៣៦%) ពោតចំនួន ១៤០.៦៧០ តោន (+១៧៦%) សណ្តែកបាយ ចំនួន ១៨.៥៨០ តោន (+៥៨៦%) សណ្តែកសៀងចំនួន ១៧.៧៥០ តោន (+១០០%) ស្វាយស្រស់ចំនួន ១៥៩.៧៧០ តោន (+២៤៦%) ប្រេងដូងចំនួន ២៤.៤០០ តោន (+៩%) ម្រេចចំនួន ១៤.៥៦០ តោន (+៣៩៩%) ថ្នាំជក់ចំនួន ៨៨០ តោន (-៥៦%) និងបន្លែចម្រុះចំនួន ៤៥ តោន (-២៩%) (របាយការណ៍ស្ថានភាពកសិកម្ម ក្នុងឆមាសដំបូងឆ្នាំ២០២១ របស់ក្រសួងកសិកម្ម រុក្ខាប្រមាញ់ និងនេសាទ)។

ការនាំចេញអង្ករ គិតត្រឹមខែមិថុនាឆ្នាំ២០២១ តាមទិសដៅនាំចេញ



ប្រភព៖ របាយការណ៍ស្ថានភាពកសិកម្ម ក្នុងឆមាសដំបូងឆ្នាំ២០២១ របស់ក្រសួងកសិកម្ម រុក្ខាប្រមាញ់ និងនេសាទ (ថ្ងៃ៧ ខែកក្កដា ឆ្នាំ២០២១)

ការឆ្លើយតបផ្នែកនយោបាយ

គោលនយោបាយឆ្លើយតបលើការគាំពារសង្គម

ផែនការស្តារសេដ្ឋកិច្ចកម្ពុជាមានបញ្ចូលនូវវិធានការគាំពារសង្គមនានា។ ចាប់ពីថ្ងៃ២៤ខែមិថុនាឆ្នាំ២០២០ រដ្ឋាភិបាលបានសម្រេចជាផ្លូវការនូវកម្មវិធីជាតិជំនួយសាច់ប្រាក់ដល់គ្រួសារក្រីក្រ និងងាយរងគ្រោះនៅទូទាំងប្រទេស ក្នុងអំឡុងពេលនៃការរាតត្បាតកូវីដ-១៩។ ផ្អែកតាមក្រសួងសង្គមកិច្ច អតីតយុទ្ធជន និងយុវនីតិសម្បទា (MoSAVY) មានគ្រួសារក្រីក្រប្រមាណ ៦៥២.៤៨៤ គ្រួសារ (ប្រមាណ ២,៥៨ លាននាក់) បានទទួលសាច់ប្រាក់ឧបត្ថម្ភក្នុងដុំចុងក្រោយ គិតពីថ្ងៃ២៥ខែឧសភាដល់ថ្ងៃ២៤ខែមិថុនាឆ្នាំ២០២១។ ចាប់តាំងពីខែមិថុនាឆ្នាំ២០២០ រដ្ឋាភិបាលបានផ្ទេរសាច់ប្រាក់ជូនគ្រួសារក្រីក្រសរុបចំនួន ៣៥១,៧៧ លានដុល្លារ។ រដ្ឋាភិបាលបានប្រកាសជាផ្លូវការបន្តកម្មវិធីក្នុងរយៈពេល៣ខែទៀត ចាប់ពីខែកក្កដា ដល់ខែកញ្ញាឆ្នាំ២០២១។

រដ្ឋាភិបាលក៏បានកំណត់អត្តសញ្ញាណ និងចុះឈ្មោះគ្រួសារចំនួន ១២០.៩៥៣ នៅទូទាំងប្រទេស សម្រាប់កម្មវិធីជំនួយសង្គមឧបត្ថម្ភសាច់ប្រាក់ចំនួនមួយលើកក្រោយការបិទខ្ទប់ (នាយកដ្ឋានអត្តសញ្ញាណកម្មគ្រួសារក្រីក្រ នៃក្រសួងផែនការ ខែកក្កដាឆ្នាំ២០២១)។

ផ្អែកតាមក្រសួងការងារ និងបណ្តុះបណ្តាលវិជ្ជាជីវៈ គិតត្រឹមថ្ងៃ២២ខែមិថុនាឆ្នាំ២០២១ មាននិយោជិកប្រមាណ ២៧៥.០០០ នាក់ មកពី ៥១៣ រោងចក្រកាត់ដេរ ត្រូវបានចុះឈ្មោះ និងអាចទទួលបានទឹកប្រាក់ចំនួន ១៦០.០០០ រៀល ពីកម្មវិធីជំនួយសង្គមឧបត្ថម្ភសាច់ប្រាក់ចំនួនមួយលើកក្រោយការបិទខ្ទប់នៅរាជធានីភ្នំពេញ ក្រុងតាខ្មៅ និងក្រុងព្រះសីហនុ។

ការចាក់វ៉ាក់សាំងកូវីដ-១៩

ផ្អែកតាមក្រសួងសុខាភិបាល រដ្ឋាភិបាលបានដាក់ចេញផែនការដើម្បីចាក់វ៉ាក់សាំងជូនពលរដ្ឋបាន ១០ លាននាក់ ក្នុងប្រទេសកម្ពុជា។ គិតត្រឹមថ្ងៃទី៣០ខែមិថុនាឆ្នាំ២០២១ ពលរដ្ឋប្រមាណ ៤,២ លាននាក់ (ប្រមាណ ២ លាននាក់ ជាស្រ្តី) បានទទួលវ៉ាក់សាំងដូសទី១ ហើយក្នុងចំណោមនោះ មានប្រមាណ ៣ លាននាក់ (១,៤ លាននាក់ ជាស្រ្តី) បានទទួលវ៉ាក់សាំងដូសទី២រួចរាល់។ ដំណើរការចាក់វ៉ាក់សាំងសម្រេចបានប្រមាណ ៤២% ហើយ។

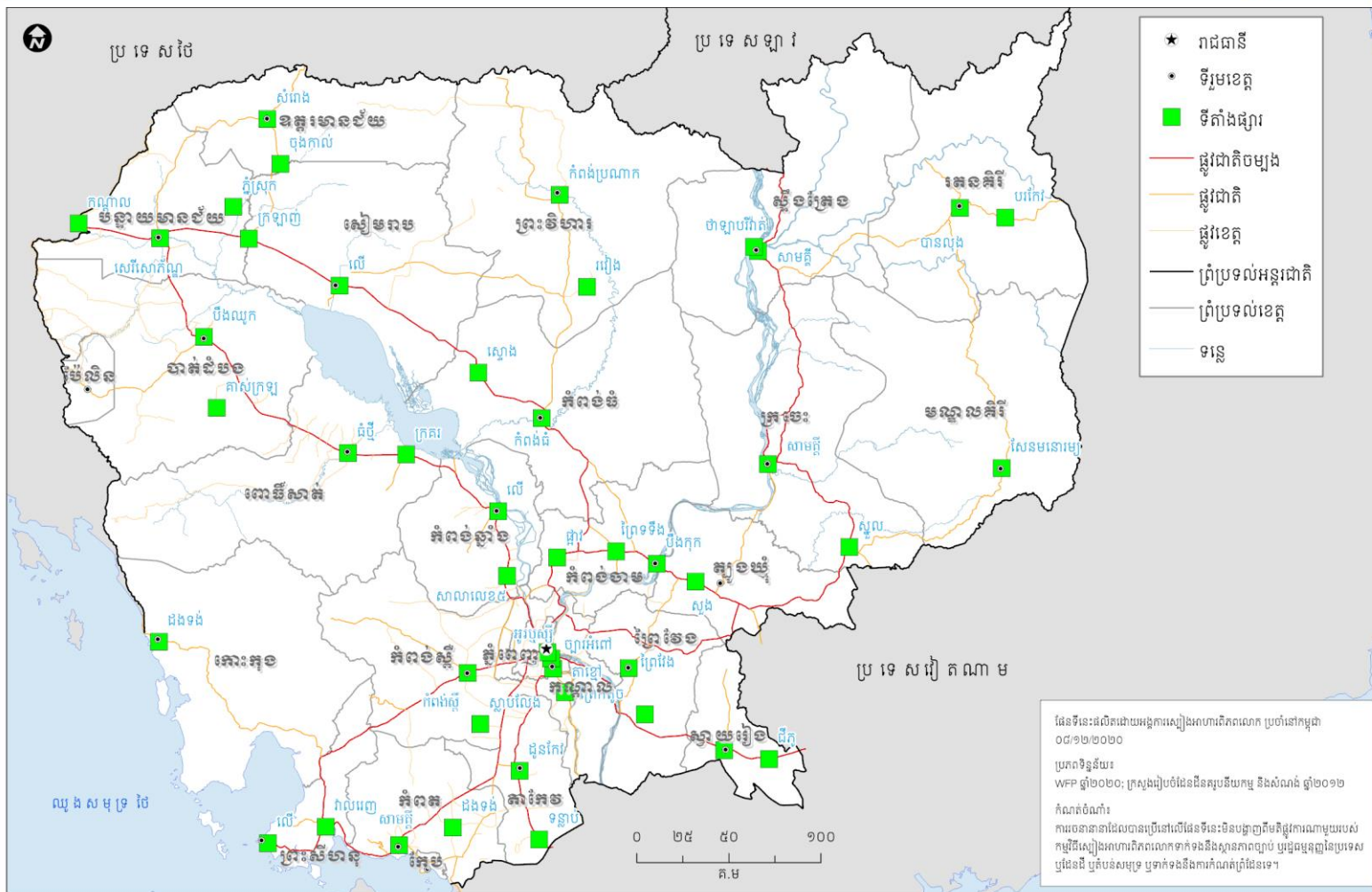


និយោជិកចំនួន ២៧៥.០០០ នាក់ ដែលរស់នៅក្នុងតំបន់បិទខ្ទប់ក្នុងរាជធានីភ្នំពេញ ក្រុងតាខ្មៅ និងក្រុងព្រះសីហនុ នឹងទទួលបានទឹកប្រាក់ឧបត្ថម្ភចំនួន ១៦០.០០០ រៀល ពីកម្មវិធីជំនួយសង្គមឧបត្ថម្ភសាច់ប្រាក់ចំនួនមួយលើកក្រោយការបិទខ្ទប់ ដែលអនុវត្តដោយក្រសួងសង្គមកិច្ច អតីតយុទ្ធជន និងយុវនីតិសម្បទា។

ប្រភព៖ គេហទំព័រគាំពារសង្គមនៅកម្ពុជា ថ្ងៃ២២ខែមិថុនាឆ្នាំ២០២១

វិធីសាស្ត្រ និងទីតាំងផ្សារ

ទីផ្សារដែលបានប្រមូលទិន្នន័យ



កម្មវិធីស្បៀងអាហារពិភពលោក ចាប់ផ្តើមតាមដានព័ត៌មានស្បៀងអាហារ នៅតាមបណ្តាផ្សារមួយចំនួនតាមរយៈទូរស័ព្ទតាំងពីខែវិច្ឆិកាឆ្នាំ២០១៩ មកម៉្លេះ។ អ្នកសម្ភាសន៍តាមទូរស័ព្ទដែលបានទទួលការបណ្តុះបណ្តាលច្បាស់លាស់បានទំនាក់ទំនងទៅកាន់អាជីវករនានារៀងរាល់មួយខែម្តង ដើម្បីប្រមូលតម្លៃទំនិញចំនួន៣៦ប្រភេទ ក្នុងផ្សារចំនួន១៤ ក្នុងទីប្រជុំជន និងជនបទនៃខេត្តបាត់ដំបង ខេត្តកំពង់ឆ្នាំង ខេត្តកំពង់ធំ ខេត្តឧត្តរមានជ័យ ខេត្តសៀមរាប ខេត្តព្រះវិហារ និងខេត្តស្ទឹងត្រែង។

ក្រោមកិច្ចសហការជាមួយការិយាល័យទីផ្សារកសិកម្ម នៃក្រសួងកសិកម្ម រុក្ខាប្រមាញ់ និងនេសាទ នៅខែមិថុនាឆ្នាំ២០២០ កម្មវិធីស្បៀងអាហារពិភពលោក បានអង្កេតតម្លៃទីផ្សារនៅក្នុងផ្សារចំនួន៣១ទៀត ដើម្បីប្រមូលទិន្នន័យមូលដ្ឋាន និងដើម្បីពង្រីកចំនួនផ្សារគ្របដណ្តប់។ យើងបានប្រមូលតម្លៃស្បៀងចំនួន១៦ប្រភេទ និងព័ត៌មានពីដំណើរការរបស់ផ្សារទាំងនោះផងដែរ។

ចាប់ពីពាក់កណ្តាលខែមេសាឆ្នាំ២០២០មក កម្មវិធីស្បៀងអាហារពិភពលោកបានពង្រីកការតាមដានតម្លៃទីផ្សារតាមរយៈទូរស័ព្ទក្នុងផ្សារចំនួន៤៥ ហើយក៏បានបង្កើនចំនួនប្រមូលទិន្នន័យ ២ដងក្នុងមួយខែផងដែរ (ឧ. សប្តាហ៍ទី១ និងទី៣នៃខែនីមួយៗ)។

ការិយាល័យទីផ្សារកសិកម្ម
នាយកដ្ឋានផែនការនិងស្ថិតិ,
ក្រសួងកសិកម្ម រុក្ខាប្រមាញ់ និងនេសាទ
ម៉ៅច យ៉ាឌី meachyady@gmail.com
គេហទំព័រ: <https://www.amis.org.kh/>

កម្មវិធីស្បៀងអាហារពិភពលោកនៃអង្គការសហប្រជាជាតិ
ផ្នែកវិភាគ និងធ្វើផែនទីភាពងាយរងគ្រោះនៅក្នុងការិយាល័យប្រចាំប្រទេសកម្ពុជា
Aaron Wise aaron.wise@wfp.org, ឡុង យ៉ាវ yav.long@wfp.org, ជឿ ច័ន្ទវិបុល
chanvibol.choeur@wfp.org, ហ្វាយ វណ្ណារ៉េត vannareth.huoy@wfp.org
គេហទំព័រ: <https://www.wfp.org/countries/cambodia>

ស្បៀងអាហារ	ខ្នាត	តម្លៃមធ្យម ប្រចាំខែ	បម្រែបម្រួលតម្លៃ ធៀបនឹង១ខែមុន	បម្រែបម្រួល តម្លៃធៀបនឹង៣ ខែមុន	បម្រែបម្រួល តម្លៃធៀបនឹង១ ឆ្នាំមុន
1.1. អង្ករចម្រុះ/ Mixed Rice	Riels/Kg	2,196	▶ 2.6%	▶ 0.7%	▲ 9.6%
2.1. ត្រីផ្លូក(រស់)/ Snakehead fish (Live)	Riels/Kg	10,140	▲ 7.7%	▲ 20.4%	▲ 9.7%
2.2. ត្រីប្រា(រស់)/ Trey Pra (Live)	Riels/Kg	6,741	▶ -0.7%	▲ 5.1%	▶ -1.6%
2.3. ត្រីអណ្តែង(រស់)/ Cat fish (Live)	Riels/Kg	7,730	▲ 7.3%	▲ 10.0%	▶ 3.6%
2.4. ត្រីផ្លូកវៀត/ Dried snake fish	Riels/Kg	25,094	▶ -0.7%	▲ 5.6%	▶ -1.2%
3.1. សាច់ជ្រូក៣ជាន់/ 3-layer pork/Pork with fat	Riels/Kg	21,655	▶ -0.5%	▶ -1.2%	▶ 4.1%
4.1. ស៊ុតទា/Duck egg (Riels/10 eggs)	Riels/10 eggs	4,846	▲ 5.2%	▲ 9.7%	▶ -4.1%
4.2. ស៊ុតទាប្រែ/Salty/Fermented duck egg	Riels/10 eggs	6,110	▶ -3.4%	▶ 0.4%	▼ -5.2%
5.1. ប្រេងឆា/ Vegetable Oil: Saji ឬ Mongsay ឬ Cailan	Riels/ 5 litre	26,196	▶ 3.0%	▲ 7.2%	▲ 35.0%
6.1. អ៊ីយ៉ូដាត/ Iodized salt	Riels/Kg	1,241	▲ 8.6%	▶ 3.6%	▲ 7.5%
7.1. សណ្តែកដី/ Ground Nut*	Riels/Kg	9,536	▶ -2.5%	▶ -4.5%	▶ -2.1%
8.1. ត្រីកូន/ Morning glory	Riels/Kg	2,646	▲ 11.6%	▲ 8.3%	▲ 6.8%
8.2. កាបូត/ Carrot*	Riels/Kg	3,484	▶ 4.0%	▲ 10.6%	▶ -3.6%
8.3. ស្លឹកបាស/ Ivy gourd leave*	Riels/Kg	4,271	▶ 0.8%	▼ -23.0%	▼ -8.9%
8.4. ស្លឹកម្រៃ/ Moringa leaves*	Riels/Kg	4,981	▼ -8.3%	▲ 28.1%	▲ 30.0%
8.5. ស្ពីនាច/ Chinese spinach*	Riels/Kg	4,357	▲ 18.3%	▲ 38.2%	▲ 5.6%
8.6. ស្ពីនាច/ Pak Choi*	Riels/Kg	4,840	▲ 18.5%	▲ 40.1%	▶ 4.9%
8.7. ស្ពីនាចផ្កា/ Chinese flowering cabbage	Riels/Kg	3,690	▲ 11.6%	▲ 19.7%	▲ 10.6%
8.8. ស្ពីនាចខ្មៅ/ Mustard Greens*	Riels/Kg	3,667	▲ 21.1%	▲ 14.5%	▲ 8.6%
8.9. ផ្លែដូង/ Amaranthus*	Riels/Kg	3,139	▶ 3.6%	▼ -11.8%	▼ -5.8%
8.10. ស្លឹកងប័/ Ngob leaves*	Riels/Kg	5,067	▲ 12.5%	▼ -8.8%	▲ 8.7%
8.11. ត្រួយល្ពៅ/ Pumpkin leaves*	Riels/Kg	4,833	▲ 57.4%	▲ 9.3%	▲ 7.2%
8.12. ផ្លែល្ពៅ/ Pumpkin fruit*	Riels/Kg	1,775	▲ 13.1%	▼ -24.5%	▼ -37.8%
8.13. ឃ្នោត/ Bottle gourd*	Riels/Kg	2,440	▲ 77.5%	▲ 36.2%	▲ 39.4%
8.14. ត្រីឡាច/ Wax gourd	Riels/Kg	2,826	▲ 47.8%	▲ 51.3%	▶ 0.9%
8.15. ត្រប់វែង/ Long eggplants	Riels/Kg	2,809	▲ 30.2%	▲ 27.8%	▶ 4.7%
8.16. ត្រប់ស្រយ/ Round eggplants*	Riels/Kg	2,819	▲ 47.9%	▲ 24.7%	▼ -25.7%
8.17. ប៉េងប៉េង/ Tomatoes*	Riels/Kg	4,017	▲ 11.1%	▲ 79.0%	▲ 10.7%
8.18. ននោងមូល/ Spong gourd	Riels/Kg	2,805	▲ 23.5%	▲ 31.2%	▶ 1.3%
8.19. ននោងជ្រុង/ Ridge Gourd*	Riels/Kg	3,407	▲ 58.3%	▲ 47.6%	▲ 7.9%
8.20. ល្អងខ្ចី/ Green papaya*	Riels/Kg	1,426	▶ 2.5%	▼ -16.5%	▲ 22.7%
8.21. សណ្តែកគូរ/ Long bean	Riels/Kg	4,982	▲ 32.0%	▲ 66.7%	▲ 7.1%
8.22. ត្រឃ្មងចេក/ Banana flower*	Riels/Kg	2,773	▶ 1.3%	▼ -9.9%	▼ -29.9%
8.23. ផ្កាខាត់ណា/ Cauliflower*	Riels/Kg	6,833	▶ 1.5%	▲ 64.5%	▲ 5.6%
8.24. ដើមខាត់ណា/ Chinese Kale*	Riels/Kg	5,258	▲ 9.9%	▲ 53.4%	▼ -16.7%
8.25. ជីឡូងពណ៌លឿង/ Orange-flesh Sweet Potatoes*	Riels/Kg	2,075	▶ -1.5%	▼ -22.2%	▼ -14.1%

ឧបសម្ព័ន្ធទី១

បម្រែបម្រួលតម្លៃលក់រាយ (ខែមិថុនាឆ្នាំ២០២១)

ទិសដៅបម្រែបម្រួលធៀបជាមួយខែមុន និងឆ្នាំមុន៖

- ▲ កើនឡើង នៅពេលភាគរយបម្រែបម្រួលច្រើនជាង ៥%
- ▶ ថេរ នៅពេលភាគរយបម្រែបម្រួលនៅចន្លោះពី ៥% និង -៥%
- ▼ ថយចុះ នៅពេលភាគរយបម្រែបម្រួលតិចជាង -៥%

* តម្លៃនៃស្បៀងអាហារទាំងនេះ ត្រូវបានប្រមូលពីផ្សារក្នុងខេត្ត
ដែលអនុវត្តកម្មវិធីផ្តល់អាហារលក់សាធារណៈដោយប្រើប្រាស់
កសិផលពីសហគមន៍។

ស្បៀងអាហារ	ខ្នាត	តម្លៃមធ្យមប្រចាំខែ	បម្រែបម្រួលតម្លៃធៀបនឹង១ខែមុន	បម្រែបម្រួលតម្លៃធៀបនឹង៣ខែមុន	បម្រែបម្រួលតម្លៃធៀបនឹង១ឆ្នាំមុន
1.1. អង្ករចម្រុះ/ Mixed Rice	Riels/Kg	2,078	▶ 2.5%	▶ 0.4%	▲ 10.6%
2.1. ត្រីផ្លែកំ(រស់)/ Snakehead fish (Live)	Riels/Kg	9,186	▲ 6.7%	▲ 20.3%	▲ 8.8%
2.2. ត្រីប្រា(រស់)/ Trey Pra (Live)	Riels/Kg	6,042	▶ -1.5%	▶ 5.0%	▶ -3.8%
2.3. ត្រីអណ្តែង(រស់)/ Cat fish (Live)	Riels/Kg	6,991	▲ 10.2%	▲ 10.2%	▶ 0.9%
2.4. ត្រីផ្លែកំរៀត/ Dried snake fish	Riels/Kg	23,141	▶ 0.7%	▶ 4.1%	▶ -3.2%
3.1. សាច់ជ្រូក៣ជាន់/ 3-layer pork/Pork with fat	Riels/Kg	20,191	▶ -0.6%	▶ -2.6%	▶ 4.3%
4.1. ស៊ុតទា/Duck egg (Riels/10 eggs)	Riels/10 eggs	4,368	▶ 4.6%	▲ 9.1%	▼ -6.6%
4.2. ស៊ុតទាប្រែ/Salty/Fermented duck egg	Riels/10 eggs	5,612	▶ -3.6%	▶ -0.2%	▼ -6.8%
5.1. ប្រេងឆា/ Vegetable Oil: Saji ឬ Mongsay ឬ Cailan	Riels/ 5 litre	25,384	▶ 2.0%	▲ 6.3%	▲ 34.0%
6.1. អ៊ីយ៉ូដាត/ Iodized salt	Riels/Kg	1,015	▲ 7.6%	▶ 0.0%	▶ 1.3%
7.1. សណ្តែកដី/ Ground Nut*	Riels/Kg	9,089	▶ -4.6%	▶ -0.5%	▶ -1.7%
8.1. ត្រកូន/ Morning glory	Riels/Kg	2,086	▲ 11.9%	▲ 6.7%	▶ 2.0%
8.2. កាបូត/ Carrot*	Riels/Kg	2,863	▶ 1.1%	▲ 8.4%	▶ -4.7%
8.3. ស្លឹកបាស/ Ivy gourd leave*	Riels/Kg	3,177	▼ -6.0%	▼ -28.2%	▼ -11.9%
8.4. ស្លឹកម្រៃ/ Moringa leaves*	Riels/Kg	4,130	▼ -20.1%	▲ 19.3%	▲ 23.9%
8.5. ស្ពីក្រញាញ់/ Chinese spinach*	Riels/Kg	3,512	▲ 13.9%	▲ 34.7%	▲ 6.1%
8.6. ស្ពីក្រៀ/ Pak Choi*	Riels/Kg	3,994	▲ 15.5%	▲ 39.3%	▶ 4.7%
8.7. ស្ពីក្រៀច/Chinese flowering cabbage	Riels/Kg	3,094	▲ 10.7%	▲ 18.5%	▲ 11.4%
8.8. ស្ពីខៀវ/Mustard Greens*	Riels/Kg	3,037	▲ 25.7%	▲ 14.4%	▲ 18.6%
8.9. ផ្លែដូង/ Amaranthus*	Riels/Kg	2,287	▲ 5.9%	▼ -12.7%	▼ -5.9%
8.10. ស្លឹកងប់/ Ngob leaves*	Riels/Kg	3,900	▶ -4.0%	▼ -17.4%	▼ -6.7%
8.11. ត្រួយល្ពៅ/ Pumpkin leaves*	Riels/Kg	3,898	▲ 59.1%	▶ 0.2%	▲ 6.0%
8.12. ផ្លែល្ពៅ/ Pumpkin fruit*	Riels/Kg	1,228	▲ 18.3%	▼ -32.4%	▼ -49.0%
8.13. ប្លូក/ Bottle gourd*	Riels/Kg	1,600	▲ 36.2%	▲ 7.3%	▲ 6.7%
8.14. ត្រឡាច/ Wax gourd	Riels/Kg	2,281	▲ 45.0%	▲ 59.8%	▶ -4.3%
8.15. ត្រប់វែង/ Long eggplants	Riels/Kg	2,257	▲ 27.3%	▲ 31.1%	▶ -0.2%
8.16. ត្រប់ស្រយ/ Round eggplants*	Riels/Kg	2,179	▲ 52.5%	▲ 26.7%	▼ -31.3%
8.17. ប៉េងប៉េង/ Tomatoes*	Riels/Kg	3,349	▲ 17.2%	▲ 91.1%	▲ 12.1%
8.18. ននោងមូល/ Spong gourd	Riels/Kg	2,188	▲ 22.0%	▲ 25.2%	▼ -7.5%
8.19. ននោងជ្រុង/ Ridge Gourd*	Riels/Kg	2,563	▲ 54.0%	▲ 43.3%	▶ -1.7%
8.20. ល្អងខ្ចី/ Green papaya*	Riels/Kg	1,061	▲ 5.0%	▼ -22.5%	▲ 20.1%
8.21. សណ្តែកគូរ/ Long bean	Riels/Kg	4,217	▲ 34.1%	▲ 72.8%	▲ 6.4%
8.22. ត្រឡាចចេក/ Banana flower*	Riels/Kg	2,312	▼ -5.9%	▼ -11.0%	▼ -35.9%
8.23. ផ្កាខាត់ណា/ Cauliflower*	Riels/Kg	6,042	▶ 0.5%	▲ 66.1%	▲ 5.6%
8.24. ដើមខាត់ណា/ Chinese Kale*	Riels/Kg	4,394	▲ 6.1%	▲ 57.1%	▼ -23.1%
8.25. ជីឡូងពណ៌លឿង/ Orange-flesh Sweet Potatoes*	Riels/Kg	1,542	▼ -14.9%	▼ -33.5%	▼ -21.2%

ឧបសម្ព័ន្ធទី២

បម្រែបម្រួលតម្លៃលក់ដុំ
(ខែមិថុនាឆ្នាំ២០២១)

ទិសដៅបម្រែបម្រួលធៀបជាមួយខែមុន និងឆ្នាំមុន៖

- ▲ កើនឡើង នៅពេលភាគរយបម្រែបម្រួលច្រើនជាង ៥%
- ▶ ថេរ នៅពេលភាគរយបម្រែបម្រួលនៅចន្លោះពី ៥% និង -៥%
- ▼ ថយចុះ នៅពេលភាគរយបម្រែបម្រួលតិចជាង -៥%

* តម្លៃនៃស្បៀងអាហារទាំងនេះ ត្រូវបានប្រមូលពីផ្សារក្នុងខេត្តដែលអនុវត្តកម្មវិធីផ្តល់អាហារលក់សាលារៀនដោយប្រើប្រាស់កសិផលពីសហគមន៍។

ឧបសម្ព័ន្ធទី៣៖ តម្លៃនៃកញ្ចប់ស្បៀងអាហារ

ការគណនាតម្លៃនៃកញ្ចប់ស្បៀងអាហារ ដែលបង្ហាញនៅក្នុងរបាយការណ៍នេះ ផ្អែកលើការវិភាគកញ្ចប់ចំណាយអប្បបរមា (MEB) នៅប្រទេសកម្ពុជា។ ដើម្បីរៀបចំកញ្ចប់អាហារសម្រាប់ការវិភាគនេះ ក្រុមគ្រួសារគោលត្រូវបានវិភាគចេញពីទិន្នន័យអង្កេតសេដ្ឋកិច្ច សង្គមកិច្ច ឆ្នាំ២០១៤ ផ្អែកលើលក្ខខណ្ឌដូចខាងក្រោម៖

- i. គ្រួសារដែលមានការចំណាយប្រចាំខែនៅចន្លោះបញ្ជីភាគទី២ និងទី៤
- ii. គ្រួសារមានសន្តិសុខស្បៀងគ្រប់គ្រាន់ (ពិន្ទុកម្រិតទទួលបានអាហារអាចទទួលយកបាន)
- iii. គ្រួសារមិនបានប្រើប្រាស់យុទ្ធសាស្ត្រអវិជ្ជមានដើម្បីដោះស្រាយបញ្ហាខ្វះស្បៀង។

កញ្ចប់ស្បៀងអាហារសម្រាប់ក្រុមគ្រួសារគោលនេះ ត្រូវបានបង្កើតឡើងដើម្បីស្វែងយល់អំពីទម្រង់នៃការទទួលបានអាហារ ដែលសមស្របទៅនឹងអាហាររបស់គ្រួសារនីមួយៗគួរទទួលបាន ដើម្បីរស់នៅប្រកបដោយសុខភាពល្អ និងជីវិតសកម្ម។¹ ដូច្នេះ ស្បៀងអាហារជាក់លាក់ត្រូវបានកំណត់ ដើម្បីជាតំណាងឲ្យក្រុមអាហារនានាដែលមាននៅក្នុងផ្នែកការចំណាយលើស្បៀងអាហារ (សូមមើលតារាងទី២សម្រាប់បញ្ជីស្បៀងអាហារពេញ)។ ថាមពលគីឡូកាឡូរី និងបរិមាណស្បៀងត្រូវបានវិភាគចេញពីទិន្នន័យការចំណាយរបស់អង្កេតសេដ្ឋកិច្ច សង្គមកិច្ច ឆ្នាំ២០១៤ ដើម្បីកំណត់កម្រិតកាឡូរីមួយកញ្ចប់សម្រាប់មនុស្សម្នាក់ គួរទទួលបានដើម្បីរស់នៅប្រកបដោយសុខភាពល្អ និងជីវិតសកម្ម តាមទម្រង់សិទ្ធិទទួលបានជាមូលដ្ឋាន។

តារាង២៖ សង្ខេបធាតុចូលសម្រាប់គណនាតម្លៃនៃកញ្ចប់ស្បៀងអាហារ

ក្រុមអាហារ ²	ប្រភេទអាហារ ³	ប្រភេទអាហារ ⁴	គីឡូកាឡូរី/ម្នាក់/ថ្ងៃ ²	ក្រាម/ម្នាក់/ថ្ងៃ ²	រៀល/ក្រាម ⁴	រៀល/ម្នាក់/ខែ ⁴
Cereals	Rice	1.1. អង្ករចម្រុះ/ Mixed Rice	1,470.23	413.0	2.20	27,587
Fish	Mud fish	2.1. ត្រីផ្ទុក់(រស់)/ Snakehead fish (Live)	76.47	91.0	10.14	28,077
Meat	Pork	3.1. សាច់ជ្រូក៣ជាន់/ 3-layer pork/Pork with fat	77.75	40.7	21.65	26,811
Egg	Duck egg	4.1. ស៊ុតទា/Duck egg	21.92	11.8	7.75	2,794
Diary	Milk	---NA---	7	12.0	---	---
Oil	Vegetable oil	5.1. ប្រេងឆា/ Vegetable Oil: Saji ឬ Mongsay ឬ Cailan	115.36	12.8	5.76	2,247
Veg	Morning Glory	8.1. ត្រីកូន/ Morning glory	34.76	231.7	2.65	18,651
Tuber	Sweet Potato	8.25. ដំឡូងពណ៌លឿង/ Orange-flesh Sweet Potatoes	19.21	19.6	2.08	1,237
Pulses	Soybean/green bean	---NA---	8	21.6	---	---
Fruit	Banana	---NA---	91	96.4	---	---
Total			1,937	950.6	---	107,403

ប្រភេទស្បៀងអាហារមួយចំនួនមិនត្រូវបានតាមដានដោយប្រព័ន្ធតាមដានទីផ្សាររបស់ WFP ដូច្នេះប្រភេទស្បៀងអាហារជាក់លាក់នោះមិនត្រូវបានរាប់បញ្ចូលនៅក្នុងកញ្ចប់ស្បៀងអាហារ ដែលបានតាមដាននៅក្នុងរបាយការណ៍នេះទេ។ ទោះជាយ៉ាងណា ទម្រង់នៃការវិភាគស្បៀងអាហារនីមួយៗ (ទម្ងន់ គិតជា ក្រាម/ម្នាក់/ថ្ងៃ) អាចតំណាងឲ្យតម្លៃនៃម្ហូបអាហារប្រកបដោយអាហារូបត្ថម្ភ នៅក្នុងប្រទេសកម្ពុជា។

¹ តម្លៃនៃកញ្ចប់ស្បៀងអាហារនៅក្នុងរបាយការណ៍បច្ចុប្បន្នភាពទីផ្សារនេះ មិនដូចគ្នា ជាមួយតម្លៃនៃកញ្ចប់ស្បៀងអាហាររបស់វិទ្យាស្ថានជាតិស្ថិតិនៃក្រសួងផែនការប្រើសម្រាប់គណនាបន្ទាត់ភាពក្រីក្រថ្នាក់ជាតិឡើយ។ កញ្ចប់ស្បៀងអាហារនៅក្នុងរបាយការណ៍នេះត្រូវបានគណនាដោយប្រើវិធីសាស្ត្រផ្សេង ហើយមានប្រយោជន៍ជាចម្បងសម្រាប់តម្លៃស្បៀងអាហារ។

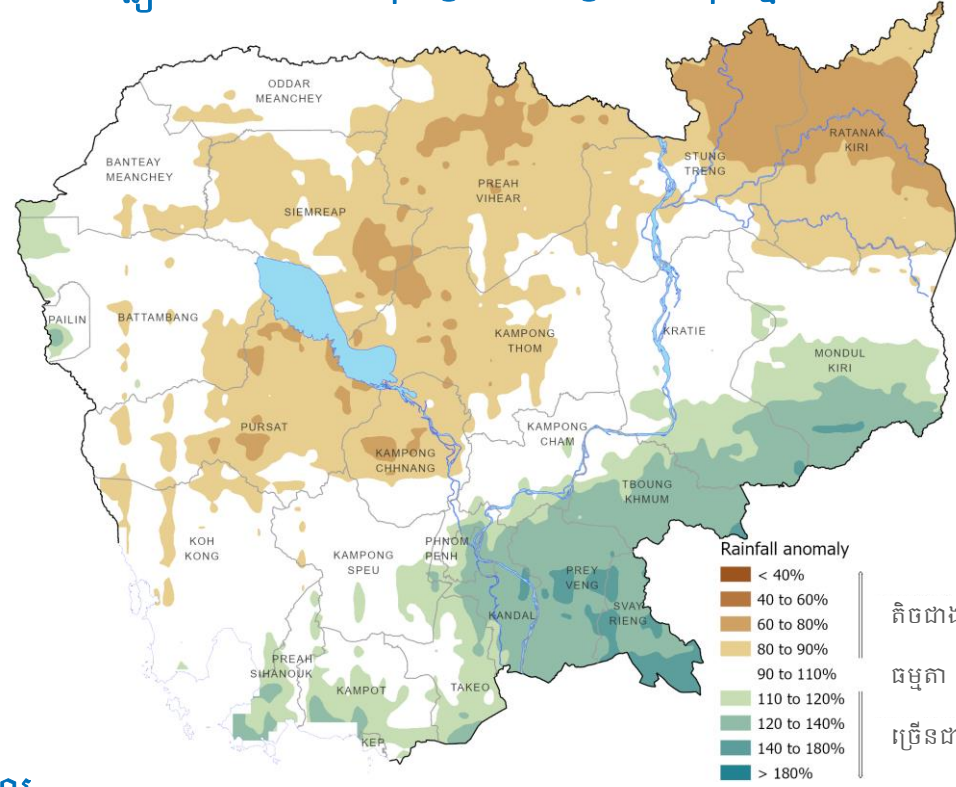
² ការអង្កេតសេដ្ឋកិច្ច សង្គមកិច្ច ឆ្នាំ២០១៤ វិទ្យាស្ថានជាតិស្ថិតិ ប្រទេសកម្ពុជា។

³ ការប៉ាន់ប្រមាណពីគម្លាតនៃការចំណាយ និងកញ្ចប់ចំណាយអប្បបរមានៅកម្ពុជា។ របាយការណ៍បច្ចេកទេស ខែមិថុនាឆ្នាំ២០២០ WFP ប្រចាំប្រទេសកម្ពុជា។

⁴ បច្ចុប្បន្នភាពទីផ្សារ ខែមិថុនា ឆ្នាំ២០២១ WFP ប្រចាំប្រទេសកម្ពុជា។

ឧបសម្ព័ន្ធទី៤៖ បម្រែបម្រួលរបាយទឹកភ្លៀង ប្រតិទិន រដូវកាល របាយប្រជាជន និងផ្ទៃដីដាំដុះដំណាំស្រូវ

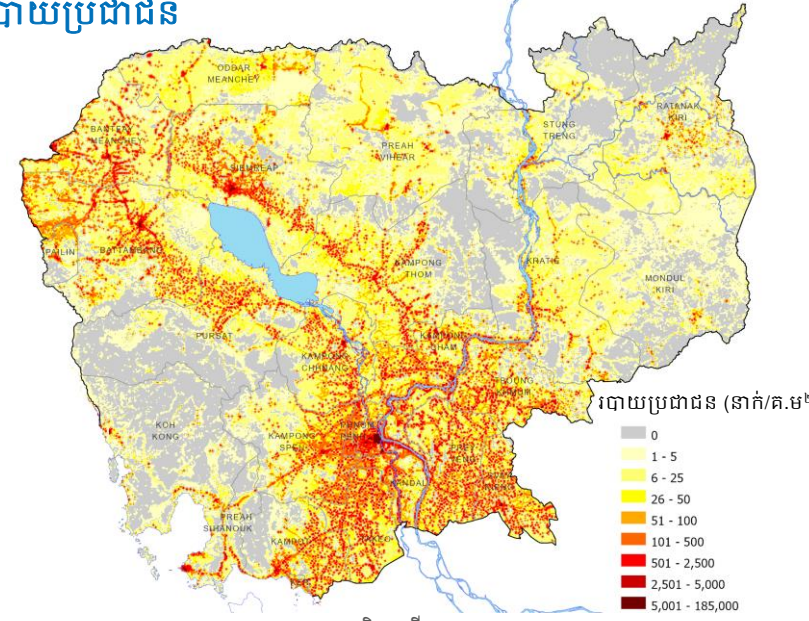
បម្រែបម្រួលរបាយទឹកភ្លៀងរយៈពេល៣ខែចុងក្រោយ គិតត្រឹមខែមិថុនាឆ្នាំ២០២១



ប្រតិទិនរដូវកាល

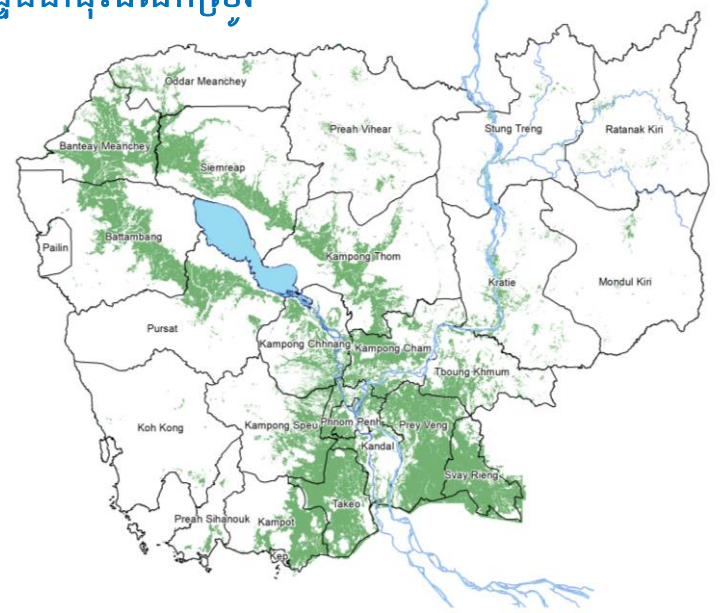
ស្រូវ ប្រាំង	ដាំដុះ				ប្រមូលផល				រៀបចំដី និង សាបក្រោះ									
	មករា 2021	កុម្ភៈ 2021	មីនា 2021	មេសា 2021	ឧសភា 2021	មិថុនា 2021	កក្កដា 2021	សីហា 2021	កញ្ញា 2021	តុលា 2021	វិច្ឆិកា 2021	ធ្នូ 2021						
ស្រូវ វស្សា	ប្រមូលផល				រៀបចំដី និង សាបក្រោះ				ស្ទឹង / ដាំដុះ				ប្រមូលផល					
	មករា 2021	កុម្ភៈ 2021	មីនា 2021	មេសា 2021	ឧសភា 2021	មិថុនា 2021	កក្កដា 2021	សីហា 2021	កញ្ញា 2021	តុលា 2021	វិច្ឆិកា 2021	ធ្នូ 2021						
	រដូវប្រាំង						រដូវវស្សា						រដូវប្រាំង					

របាយប្រជាជន



ប្រភព៖ LandScan™ Global ត្រូវបានផលិតឡើងដោយ Oak Ridge National Laboratory ឆ្នាំ2019

ផ្ទៃដីដាំដុះដំណាំស្រូវ



ប្រភព៖ ក្រសួងរៀបចំដែនដី នគរូបនីយកម្ម និងសំណង់ ឆ្នាំ2008