



ប្រទេសកម្ពុជា

បច្ចុប្បន្នភាពទីផ្សារ

ខែកក្កដា ឆ្នាំ២០២១

ផ្ដោតលើ៖ ឥទ្ធិពលនៃកូវីដ-១៩ លើតម្លៃស្បៀងអាហារ

កម្មវិធីស្បៀងអាហារពិភពលោកនៃអង្គការសហប្រជាជាតិ សហការជាមួយ
ការិយាល័យទីផ្សារកសិកម្មនៃក្រសួងកសិកម្ម រុក្ខាប្រមាញ់ និងនេសាទ



បុព្វកថា

ការរាតត្បាតនៃកូវីដ-១៩ បានវិវត្តយ៉ាងឆាប់រហ័សពាសពេញពិភពលោក ចាប់តាំងពីដើមឆ្នាំ ២០២០មក។ នៅថ្ងៃ១១ខែមីនា អង្គការសុខភាពពិភពលោកបានចាត់ទុកកូវីដ-១៩ថាជាជំងឺរាតត្បាតសកល។ មានករណីឆ្លងកូវីដ-១៩ចំនួនច្រើនជាង ១៩៩,៤ លាននាក់ និងអ្នកស្លាប់លើសពី ៤,២ លាននាក់នៅទូទាំងពិភពលោក (អង្គការសុខភាពពិភពលោក ថ្ងៃ៤ខែសីហា ឆ្នាំ២០២១)។ ចាប់តាំងពីរកឃើញមានឆ្លង ១ករណីនៅថ្ងៃ២៧ខែមករាឆ្នាំ២០២០ នៅកម្ពុជា មានចំនួនអ្នកឆ្លងកូវីដ-១៩សរុបទាំងអស់ ៨០.២២៥ នាក់ ក្នុងនោះមាន ៦៨.៦៩០ ករណី ឆ្លងតាមព្រឹត្តិការណ៍សហគមន៍ និងមាន ១.៥០៧ ករណីស្លាប់ នៅទូទាំងប្រទេស (ក្រសួងសុខាភិបាល ថ្ងៃ៤ខែសីហាឆ្នាំ២០២១)។

ការរាតត្បាតនៃកូវីដ-១៩ បានជះឥទ្ធិពលលើសេដ្ឋកិច្ចពិភពលោកយ៉ាងខ្លាំង។ ជំនួញ និងការធ្វើដំណើរនានាត្រូវបានហាមឃាត់យ៉ាងតឹងរឹងហើយប្រទេសជាច្រើនរាប់ទាំងប្រទេសកម្ពុជា និងប្រទេសដទៃទៀតនៅអាស៊ី បានអនុវត្តវិធានការបិទការចេញចូលប្រទេស ដើម្បីមិនឲ្យមានការរីករាលដាល។ ក្នុងខែមេសាឆ្នាំ២០២១ កម្ពុជាបានបិទខ្ទប់រាជធានីភ្នំពេញ និងទីតាំងផ្សេងៗទៀត ដើម្បីទប់ស្កាត់ការរីករាលដាលនៃព្រឹត្តិការណ៍សហគមន៍ ២០ កុម្មៈ ២០២១។

ដើម្បីស្វែងយល់ពីឥទ្ធិពលនៃការរាតត្បាតកូវីដ-១៩ លើភាពមានស្បៀង និងលទ្ធភាពទទួលបានស្បៀងនៅតាមផ្សារនានាក្នុងប្រទេសកម្ពុជា កម្មវិធីស្បៀងអាហារពិភពលោក តាមដានតម្លៃលក់ដុំ និងលក់រាយរបស់ស្បៀងអាហារសំខាន់ៗ (ឧបសម្ព័ន្ធទី១ និងទី២) នៅក្នុងផ្សារចំនួន៤៥ ទាំងទីប្រជុំជន និងជនបទទូទាំងប្រទេស (សូមមើលព័ត៌មានលម្អិតនៅផ្នែកវិធីសាស្ត្រ)។ ជាមធ្យម ប្រធានផ្សារ និងអាជីវករចំនួន ៣៤០ នាក់ ត្រូវបានសម្ភាសន៍ជារៀងរាល់ពីរសប្តាហ៍ តាមរយៈទូរស័ព្ទដែលអនុវត្តដោយក្រុមហ៊ុនចុះកិច្ចសន្យាជាមួយ WFP។ បន្ថែមទៅលើតម្លៃ ប្រធានផ្សារក៏ត្រូវបានសម្ភាសន៍ផងដែរដើម្បីវាយតម្លៃពីដំណើរការរបស់ទីផ្សារ ដែលរួមបញ្ចូលទាំងបញ្ហាផ្គត់ផ្គង់ស្បៀង និងតម្រូវការស្បៀង។ ព័ត៌មានផ្សេងទៀតក៏ត្រូវបានប្រើ ដើម្បីបកស្រាយលទ្ធផល និងស្វែងយល់ពីបរិបទកាន់តែទូលំទូលាយ។

ការធ្វើបច្ចុប្បន្នភាពខែកក្កដានេះ គឺផ្អែកលើទិន្នន័យ ដែលបានប្រមូលនៅក្នុងសប្តាហ៍ទី១ និងសប្តាហ៍ទី៣ នៃខែកក្កដាឆ្នាំ២០២១។

ប្រព័ន្ធតាមដាននេះគឺផ្អែកលើកិច្ចសហការក្នុងរយៈពេលវែងរវាង WFP និងការិយាល័យទីផ្សារកសិកម្មនៃក្រសួងកសិកម្ម រុក្ខាប្រមាញ់ និងនេសាទ។

មាតិកា

- 1. របកគំហើញសំខាន់ៗ 3
- 2. លទ្ធផល
 - ការដំណើរការរបស់ផ្សារ 4
 - ថ្នាក់ជាតិ៖ និន្នាការតម្លៃអង្ករចម្រុះ ស៊ីតទា និងត្រកូន 5
 - ថ្នាក់ជាតិ៖ និន្នាការតម្លៃត្រីផ្ទុក ស្រាច់ជ្រូក និងប្រេងឆា 6
 - ថ្នាក់ជាតិ៖ តម្លៃនៃកញ្ចប់ស្បៀងអាហារ 7
 - ថ្នាក់ក្រោមជាតិ៖ ភាពខុសគ្នា និងបម្រែបម្រួលនៃតម្លៃនៅជនបទ និងទីប្រជុំជន 8
 - ថ្នាក់ក្រោមជាតិ៖ បម្រែបម្រួលតម្លៃអង្ករចម្រុះ និងស៊ីតទា 9
 - ថ្នាក់ក្រោមជាតិ៖ បម្រែបម្រួលតម្លៃត្រីផ្ទុក និងប្រេងឆា 10
- 3. បរិបទ
 - ពាណិជ្ជកម្ម និងផលិតកម្មក្នុងស្រុក 11
 - ការឆ្លើយតបផ្នែកនយោបាយ 12
- 4. វិធីសាស្ត្រ និងទីតាំងផ្សារ 13
- 5. ឧបសម្ព័ន្ធទី១
 - បម្រែបម្រួលថ្លៃលក់រាយ 14
- 6. ឧបសម្ព័ន្ធទី២
 - បម្រែបម្រួលថ្លៃលក់ដុំ 15
- 7. ឧបសម្ព័ន្ធទី៣
 - តម្លៃនៃកញ្ចប់ស្បៀងអាហារ 16
- 8. ឧបសម្ព័ន្ធទី៤
 - បម្រែបម្រួលរបាយទឹកភ្លៀង ប្រតិទិនរដូវកាលរបាយប្រជាជន និងផ្ទៃដីដាំដុះដំណាំស្រូវ 17

របកគំហើញសំខាន់ៗ

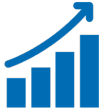


កូវីដ-១៩ និងកត្តាបរិស្ថាន
ដែលមានឥទ្ធិពលលើតម្លៃ

ជំងឺកូវីដ-១៩ នៅតែបន្តរាតត្បាត និងជះឥទ្ធិពលទៅលើសេដ្ឋកិច្ចពាសពេញពិភពលោក។ ធនាគារពិភពលោកបានព្យាករជាថ្មីថា សេដ្ឋកិច្ចកម្ពុជានឹងមានកំណើនអវិជ្ជមាន ៣,១% ក្នុងឆ្នាំ២០២០ ដោយសារឥទ្ធិពលនៃកូវីដ-១៩ ខណៈរំពឹងថានឹងកើនឡើង ៥% ក្នុងឆ្នាំ២០២១។

នៅថ្ងៃ២៨ខែកក្កដាឆ្នាំ២០២១ រដ្ឋាភិបាលកម្ពុជាបានដាក់ចេញនូវវិធានការការពារនៅទូទាំងប្រទេស ដូចជាការកំណត់ចំនួនមនុស្សជួបជុំគ្នាមិនលើសពី១០នាក់ ការដាក់បម្រាមគោលចរណ៍ពីម៉ោង២១:០០ ដល់ ម៉ោង៣:០០ ភ្លឺ ការបញ្ឈប់នូវអាជីវកម្មកំសាន្តនានាដើម្បីទប់ស្កាត់ការរីករាលដាលនៃជំងឺកូវីដ-១៩ ពិសេសមេរោគខ្មែរតា ក្នុងរយៈពេល១៤ថ្ងៃ ចាប់ពីថ្ងៃ២៩ខែកក្កដាដល់ថ្ងៃ១២ខែសីហាឆ្នាំ២០២១។ លើសពីនេះ ខេត្តចំនួន៨នៅជាប់ព្រំដែនកម្ពុជា-ថៃ រួមមាន ខេត្តកោះកុង ពោធិ៍សាត់ ឧត្តរមានជ័យ ព្រះវិហារ និងសៀមរាបត្រូវបានបិទខ្ទប់។

ការនាំអង្ករចេញក្នុងរយៈពេល៧ខែដំបូង ក្នុងឆ្នាំ២០២១ នេះ មានចំនួន ៣០៩.៨៦៥ តោន គឺថយចុះ ២៧% បើធៀបនឹងឆ្នាំមុន។



វិភាគនិន្នាការតម្លៃស្បៀងថ្នាក់ជាតិ
(មករា ២០២០ - កក្កដា ២០២១)

ចាប់ពីខែមករាឆ្នាំ២០២០ តម្លៃស្បៀងក្នុងស្រុកសំខាន់ៗភាគច្រើនមានស្ថេរភាពល្អ ទោះបីជាមានការកើនឡើងគួរឲ្យកត់សម្គាល់នៅខែមីនា និងខែតុលា។ មូលហេតុនៃការកើនឡើងក្នុងខែមីនា ទំនងជាទាក់ទិននឹងការកើនឡើងករណីឆ្លងកូវីដ-១៩ និងការបិទព្រំដែន។ ទឹកជំនន់ទំនងជាធ្វើឲ្យតម្លៃស្បៀងប្រែប្រួលក្នុងខែតុលា និងខែវិច្ឆិកាឆ្នាំ២០២០។ ចាប់ពីខែមករាឆ្នាំ២០២១ ស៊ុតទា ត្រកូន និងត្រីផ្ទុកមានតម្លៃទាបជាងឆ្នាំ២០២០ ខណៈអង្ករ សាច់ជ្រូក និងប្រេងឆាមានតម្លៃខ្ពស់ជាងឆ្នាំមុន។ ប៉ុន្តែ ចាប់ពីខែមិថុនាឆ្នាំ២០២១មក តម្លៃស្បៀងសំខាន់ៗភាគច្រើនបង្ហាញពីនិន្នាការកើនឡើងធៀបនឹងឆ្នាំមុន។

តម្លៃនៃកញ្ចប់ស្បៀងអាហារបានហាក់ឡើងខ្លាំងចំនួន ២លើក - ខែមីនា និងខែតុលា/វិច្ឆិកាឆ្នាំ២០២០ ដល់តម្លៃប្រហែល ១១០.០០០ រៀល/ម្នាក់/ខែ។ តម្លៃនៃកញ្ចប់ស្បៀងអាហារមានស្ថេរភាពល្អក្នុងរយៈពេល៥ខែដំបូងឆ្នាំ២០២១ មុនពេលមានកំណើនបង្អួចក្នុងខែមិថុនាឆ្នាំ២០២១ និងថយចុះបន្តិចក្នុងខែកក្កដា គឺ ១០៦.៨១៤ រៀល/ម្នាក់/ខែ។ តម្លៃក្នុងខែកក្កដាឆ្នាំ២០២១ខ្ពស់ជាងខែកក្កដាឆ្នាំ២០២០ ៥,៥% (សូមមើលឧបសម្ព័ន្ធទី៣ សម្រាប់វិធីសាស្ត្រ)។



បម្រែបម្រួលតម្លៃស្បៀងប្រចាំខែ
ថ្នាក់ក្រោមជាតិ (កក្កដា ២០២១)

ក្នុងខែកក្កដាឆ្នាំ២០២១ តម្លៃមធ្យមលក់រាយអង្ករ ចម្រុះ សាច់ជ្រូក និងត្រកូននៅជនបទ ខ្ពស់ជាងនៅទីប្រជុំជនបន្តិច ខណៈតម្លៃត្រីផ្ទុក ស៊ុតទា និងប្រេងឆា នៅជនបទ ទាបជាងនៅទីប្រជុំជន។

ទិន្នាការបម្រែបម្រួលតម្លៃស្បៀងក្នុងរយៈពេល ១ខែសម្រាប់ស្បៀងអាហារសំខាន់ៗ (លើកលែងត្រកូន) មានទិសដៅដូចគ្នារវាងផ្សារនៅជនបទ និងទីប្រជុំជន ដោយតម្លៃស៊ុតទា ត្រីផ្ទុក និងប្រេងឆាមាននិន្នាការកើនឡើង តម្លៃសាច់ជ្រូក និងអង្ករមាននិន្នាការថយចុះ ឯតម្លៃត្រកូនបានកើនឡើងនៅជនបទ តែថយចុះនៅទីប្រជុំជន។ ទិន្នាការតម្លៃស៊ុតទាបង្ហាញកំណើនខ្ពស់ជាងគេនៅជនបទ ចំណែកត្រកូនធ្លាក់ចុះខ្លាំងជាងគេនៅទីប្រជុំជន។

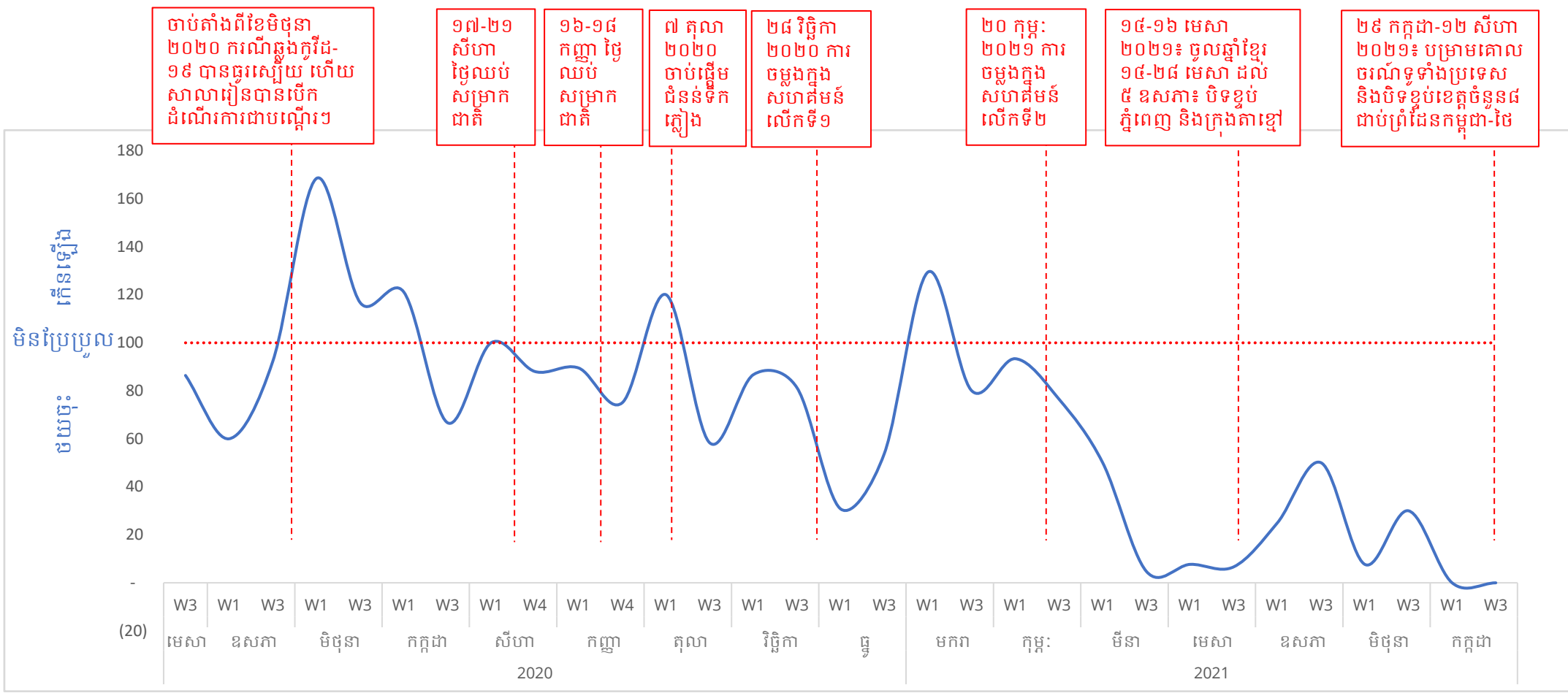
ស្បៀងអាហារសំខាន់ៗមួយចំនួនដូចជា៖ អង្ករ ត្រីផ្ទុក ស៊ុតទា និងប្រេងឆា ក្នុងខេត្តកោះកុង ស្វាយរៀង បន្ទាយមានជ័យ និងកំពង់ធំ មានតម្លៃខ្ពស់ជាងគេបំផុត។

សន្និដ្ឋាន៖

ក្នុងខែកក្កដាឆ្នាំ២០២១ តម្លៃមធ្យមថ្នាក់ជាតិនៃស្បៀងសំខាន់ៗ (លើកលែងត្រកូន) មានការប្រែប្រួលតិចតួច បើធៀបនឹងខែមុន ទាំងផ្សារនៅជនបទ និងទីប្រជុំជន។ ចំនួនអតិថិជនទៅផ្សារមានការថយចុះយ៉ាងខ្លាំង បន្ទាប់ពីមានកំណើនល្អបន្តិចនៅចុងខែមិថុនា។ ចាប់តាំងពីខែមិថុនាឆ្នាំ២០២០មក គ្រួសារក្រីក្រចំនួនប្រមាណ ៦៥៨.៨៥៧ (ឬ ២,៦ លាននាក់) បានទទួលសាច់ប្រាក់ឧបត្ថម្ភពីរដ្ឋាភិបាល គិតជាទឹកប្រាក់សរុបប្រមាណ ៣៨១ លានដុល្លារ។ រដ្ឋាភិបាលក៏បានបន្តកម្មវិធីឧបត្ថម្ភសាច់ប្រាក់រហូតដល់ខែកញ្ញាឆ្នាំ២០២១។ គិតត្រឹមខែកក្កដាឆ្នាំ២០២១ មាននិយោជិកប្រមាណ ៥៩.០០០ នាក់ មកពី ១៧៥ រោងចក្រកាត់ដេរ បន្ថែមទៀត ក្នុងរាជធានីភ្នំពេញ ក្រុងតាខ្មៅ និងក្រុងព្រះសីហនុ ត្រូវបានចុះឈ្មោះក្នុងកម្មវិធីឧបត្ថម្ភសាច់ប្រាក់ក្រោយការបិទខ្ទប់។

ការដំណើរការរបស់ផ្សារ

ប្រធានផ្សារតាមបណ្តាផ្សារទាំង៤៥ ដែលបានតាមដានតម្លៃនៅក្នុងប្រទេសកម្ពុជាត្រូវបានសម្ភាសន៍ស្តីពីភាពមានស្បៀង និងការផ្គត់ផ្គង់ស្បៀងអាហារនៅក្នុងផ្សារ ព័ត៌មានអំពីដំណើរការរបស់ផ្សារ និងភាពងាយស្រួលក្នុងការធ្វើដំណើរទៅផ្សារ ក៏ដូចជាចំនួនអតិថិជនទៅផ្សារត្រូវបានប្រមូលនៅសប្តាហ៍ទី១ និងសប្តាហ៍ទី៣។ ក្នុងខែកក្កដាឆ្នាំ២០២១ ផ្សារមួយចំនួននៅតាមបណ្តាខេត្ត និងរាជធានីភ្នំពេញបានរាយការណ៍ថាបានផ្អាកដំណើរការបណ្តោះអាសន្នជាបន្តបន្ទាប់ដើម្បីទប់ស្កាត់ការរីករាលដាលជំងឺកូវីដ-១៩នៅក្នុងខេត្ត ខណៈដែលផ្សារមួយចំនួនត្រូវបានបើកដំណើរការឡើវិញបន្ទាប់ពីបានបិទរយៈពេល១៤ថ្ងៃ។ ក្នុងខែកក្កដាឆ្នាំ២០២១ ផ្សារចំនួន១៤ដែលបានតាមដានត្រូវបានបិទ។ ផ្សារសម្រាប់តាមដានតម្លៃ ដែលនៅសល់បានរាយការណ៍ថា ស្ថានភាពចំនួនអតិថិជនមានការធ្លាក់ចុះខ្លាំងក្នុងខែកក្កដាឆ្នាំ២០២១។ ប្រហែលមួយភាគបី (២៨%) នៃប្រធានផ្សារបានរាយការណ៍ពីការកើនឡើងនូវតម្លៃផ្គត់ផ្គង់ស្បៀងអាហារក្នុងសប្តាហ៍ទី៣ខែកក្កដាឆ្នាំ២០២១។

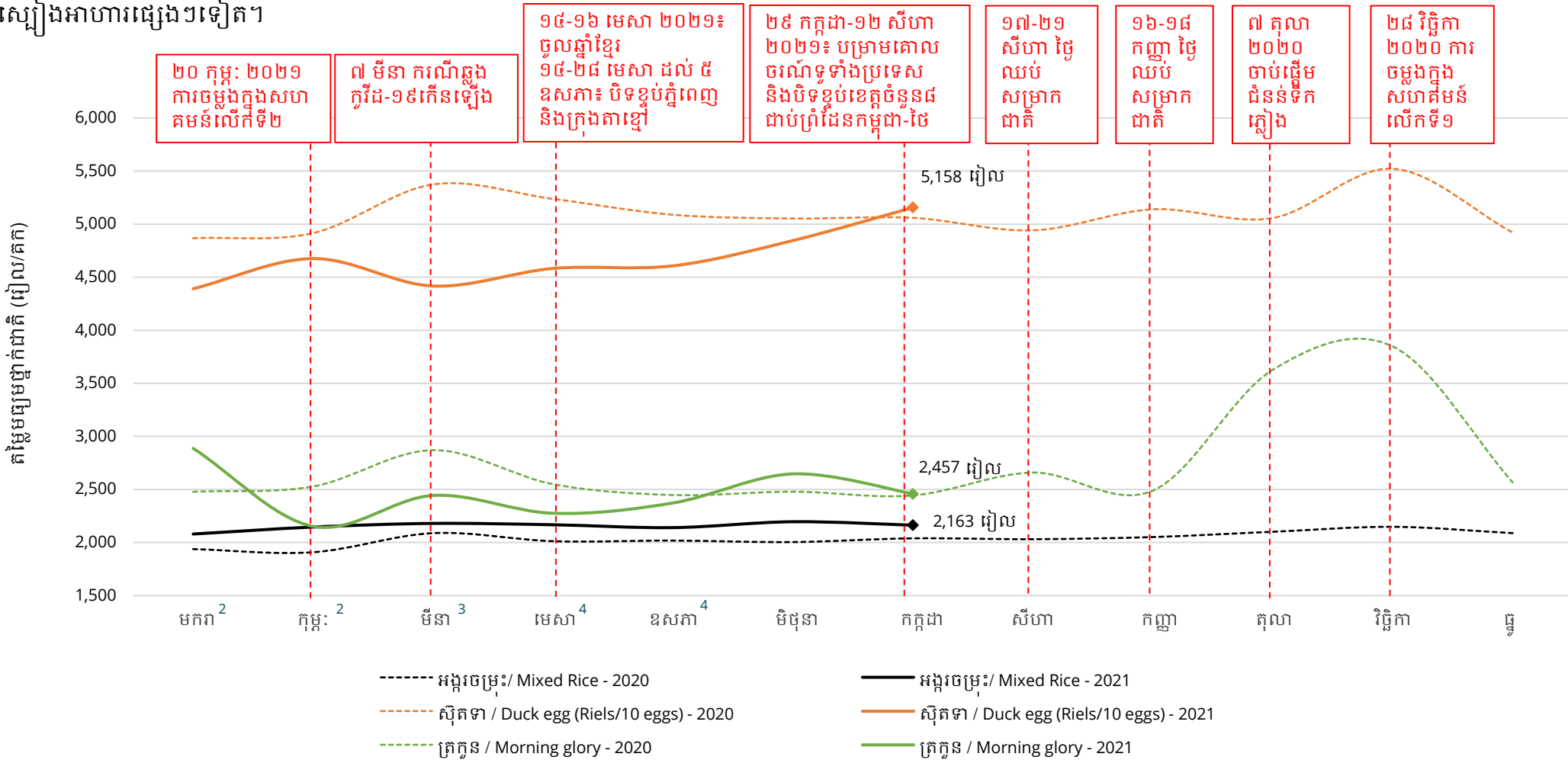


បម្រែបម្រួលនៃចំនួនអតិថិជនមកផ្សារ

*អ្នកលក់ដូរមួយចំនួននៅតែអាចផ្តល់ព័ត៌មានពីតម្លៃស្បៀងនានាដោយសារពួកគាត់នៅបន្តលក់នៅតាមផ្ទះកំឡុងពេលការផ្អាកដំណើរការផ្សារ។

ថ្នាំកំប៉ិះ៖ និន្នាការតម្លៃអង្ករ ស៊ីតទា និងត្រកួន

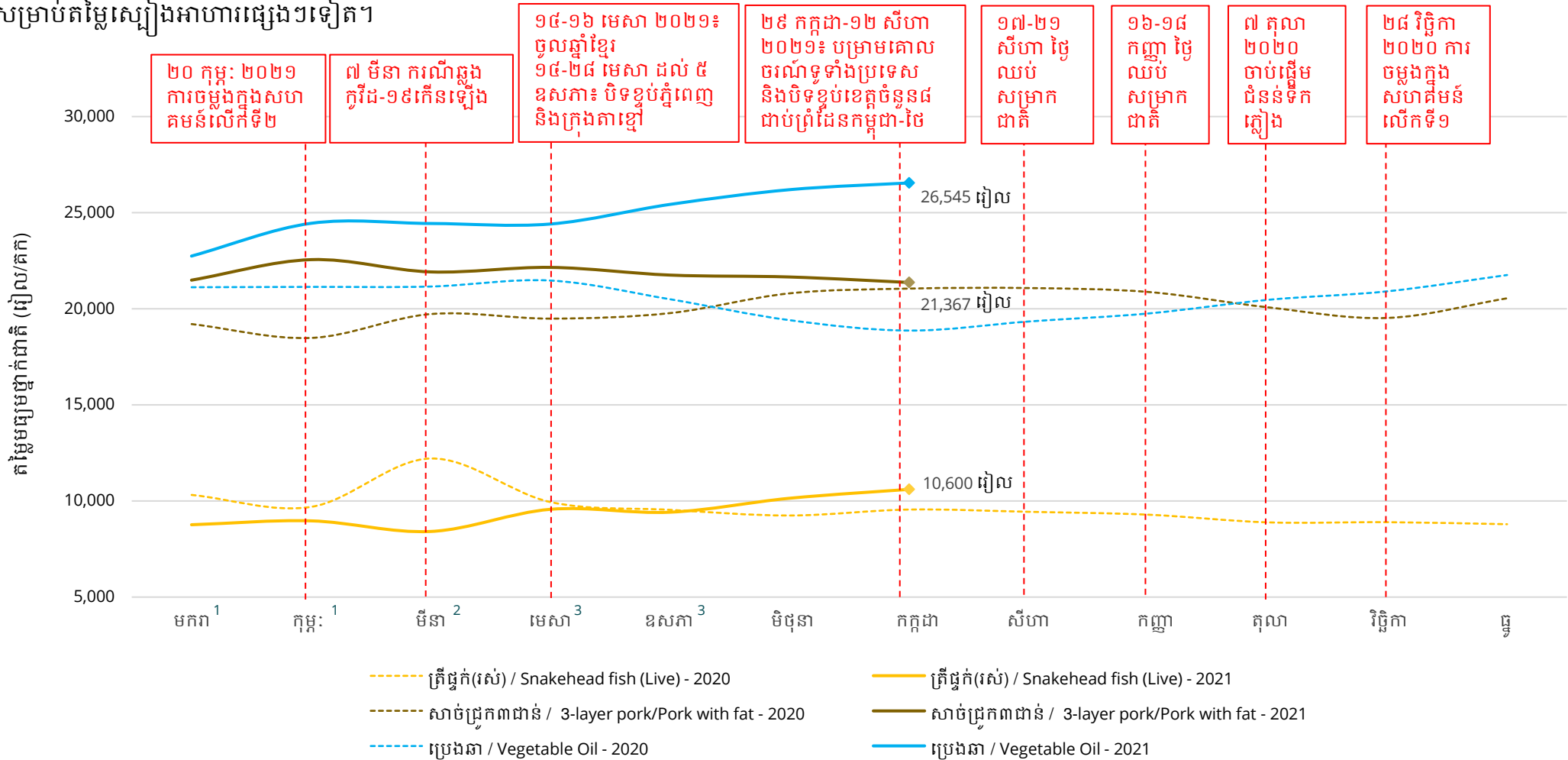
តម្លៃមធ្យមលក់រាយស្បៀងអាហារ ដែលបានទទួលទានជាទូទៅចំនួន៣ ប្រភេទ (អង្ករចម្រុះ ស៊ីតទា ត្រកួន^១) មាននិន្នាការចម្រុះក្នុងខែកក្កដាឆ្នាំ២០២១ បន្ទាប់ពីមានស្ថេរភាព បង្ហាញពីមានកំណើនកំឡុងពេលទឹកជំនន់ខែតុលាឆ្នាំ២០២០មក។ ក្នុងខែកក្កដាឆ្នាំ២០២១ តម្លៃមធ្យមលក់រាយអង្ករ គឺ ២.១៦៣ រៀល/គក ថយទ្រើង ១,៥% ធៀបនឹងខែមុន តែកើនឡើង ៦,១% ធៀបខែដដែលកាលពីឆ្នាំមុន។ តម្លៃមធ្យមលក់រាយត្រកួន គឺ ២.៤៥៧ រៀល/គក គឺទាបជាងខែមុន ៧,១% និងខ្ពស់ជាងខែដដែលកាលពីឆ្នាំមុន ០,៦%។ តម្លៃមធ្យមលក់រាយស៊ីតទា គឺ ៥.១៥៨ រៀល/១០គ្រាប់ គឺខ្ពស់ជាងខែមុន ៦,៤% និងខ្ពស់ជាងខែដដែលកាលពីឆ្នាំមុន ២,០%។ សូមមើលឧបសម្ព័ន្ធទី១ និងទី២ សម្រាប់តម្លៃ ស្បៀងអាហារផ្សេងៗទៀត។



^១ត្រកួនគឺបន្លែដែលត្រូវបានទទួលទានជាទូទៅនៅប្រទេសកម្ពុជា ហើយនិន្នាការតម្លៃរបស់វាមិនបង្ហាញពីការឡើងចុះតម្លៃបន្តិចផ្សេងទៀតនៅក្នុងឧបសម្ព័ន្ធនោះទេ។
^២តម្លៃស្បៀងឆ្នាំ២០២០ បានប្រមូលនៅសប្តាហ៍ទី១នៃខែនីមួយៗតាមទូរស័ព្ទក្នុងផ្សារចំនួន ១៥ប៉ុណ្ណោះ។
^៣តម្លៃស្បៀងឆ្នាំ២០២០ បានប្រមូលនៅសប្តាហ៍ទី១នៃខែនីមួយៗតាមទូរស័ព្ទក្នុងផ្សារចំនួន ១៥ និងតាមជំនួបផ្ទាល់ដោយ AMO នៅសប្តាហ៍ទី៣ ក្នុងផ្សារចំនួន ៣១ បន្ថែមទៀត។
^៤តម្លៃស្បៀងឆ្នាំ២០២០ បានប្រមូលនៅសប្តាហ៍ទី១នៃខែនីមួយៗតាមទូរស័ព្ទក្នុងផ្សារចំនួន ១៥ និងនៅសប្តាហ៍ទី៣នៃខែនីមួយៗក្នុងផ្សារទាំង ៤៥។ ទិន្នន័យតម្លៃស្បៀងនៅសប្តាហ៍ទី៣ ខែមេសា និងក្នុងខែឧសភា ឆ្នាំ២០២១ មិនអាចប្រមូលក្នុងផ្សារនៅរាជធានីភ្នំពេញ ខេត្តកណ្តាល និងខេត្តព្រះសីហនុ ដោយសារការត្រូវបានផ្អាកដំណើរការក្នុងកំឡុងពេលបិទខ្ទប់ ចាប់ពីពាក់កណ្តាលខែមេសាឆ្នាំ២០២១។

ថ្នាំកំហុស៖ និន្នាការតម្លៃត្រីផ្ទុក សាច់ជ្រូក និងប្រេងឆា

តម្លៃមធ្យមលក់រាយស្បៀងអាហារ ដែលបានទទួលទានជាទូទៅចំនួន៣ ប្រភេទ ទៀត (ត្រីផ្ទុក សាច់ជ្រូក និងប្រេងឆា) មានតម្លៃខ្ពស់ជាងតម្លៃមធ្យមលក់រាយកាលពីឆ្នាំ ២០២០។ ក្នុងខែកក្កដាឆ្នាំ២០២១ តម្លៃមធ្យមលក់រាយត្រីផ្ទុក គឺ ១០.៦០០ រៀល/គក កើនឡើង ៤,៥% បើធៀបនឹងខែមុន និងកើនឡើង ១១,០% បើធៀបនឹងខែដដែលកាលពីឆ្នាំមុន។ តម្លៃមធ្យមលក់រាយសាច់ជ្រូក គឺ ២១.៣៦៧ រៀល/គក ថយចុះ ១,៣% បើធៀបនឹងខែមុន តែកើនឡើង ១,៥% បើធៀបនឹងខែដដែលកាលពីឆ្នាំមុន។ តម្លៃមធ្យមលក់រាយ ប្រេងឆា គឺ ២៦.៥៤៥ រៀល/៥លីត្រ កើនឡើង ១,៣% បើធៀបនឹងខែមុន ហើយកើនឡើង ៤០,៧% បើធៀបនឹងខែដដែលកាលពីឆ្នាំមុន។ សូមមើលឧបសម្ព័ន្ធទី១ និងទី២ សម្រាប់តម្លៃស្បៀងអាហារផ្សេងៗទៀត។



២០ កុម្ភៈ ២០២១ ការចម្លងក្នុងសហគមន៍លើកទី២

៧ មីនា ករណីឆ្លងកូវីដ-១៩កើនឡើង

១៤-១៦ មេសា ២០២១៖ ចូលឆ្នាំខ្មែរ ១៤-២៤ មេសា ដល់ ៥ ឧសភា៖ បិទខ្ទប់ភ្នំពេញ និងក្រុងតាខ្មៅ

២៩ កក្កដា-១២ សីហា ២០២១៖ បម្រាមគោលចរាចរណ៍ទូទាំងប្រទេស និងបិទខ្ទប់ខេត្តចំនួន៨ ជាប់ព្រំដែនកម្ពុជា-ថៃ

១៧-២១ សីហា ថ្ងៃឈប់សម្រាកជាតិ

១៦-១៨ កញ្ញា ថ្ងៃឈប់សម្រាកជាតិ

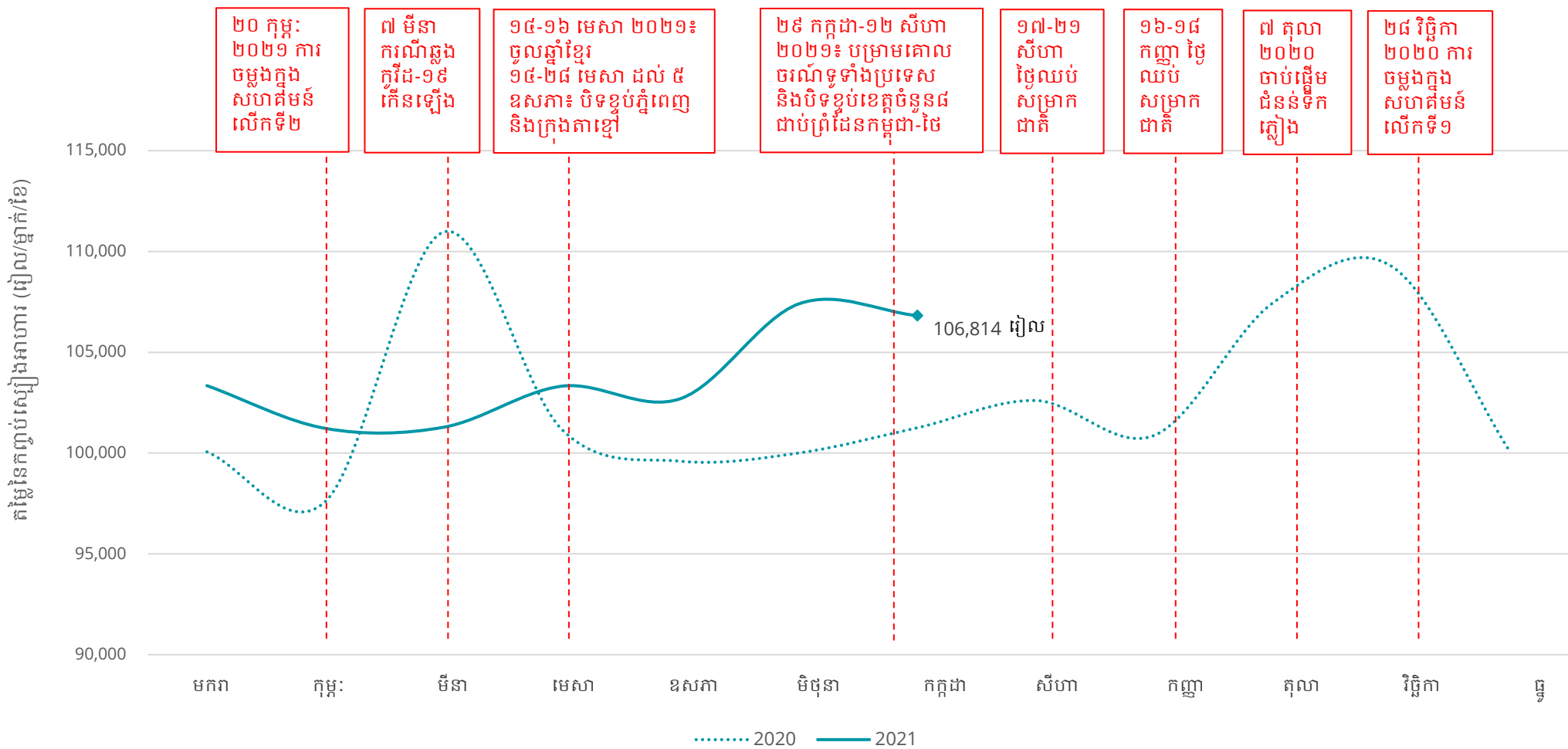
៧ តុលា ២០២០ ចាប់ផ្តើមជំនន់ទឹកភ្លៀង

២៨ វិច្ឆិកា ២០២០ ការចម្លងក្នុងសហគមន៍លើកទី១

¹ តម្លៃស្បៀងឆ្នាំ២០២០ បានប្រមូលនៅសប្តាហ៍ទី១នៃខែនីមួយៗតាមទូរស័ព្ទក្នុងផ្សារចំនួន ១៤ប៉ុណ្ណោះ។
² តម្លៃស្បៀងឆ្នាំ២០២០ បានប្រមូលនៅសប្តាហ៍ទី១នៃខែនីមួយៗតាមទូរស័ព្ទក្នុងផ្សារចំនួន ១៤ និងតាមជំនួបផ្ទាល់ដោយ AMO នៅសប្តាហ៍ទី៣ ក្នុងផ្សារចំនួន ៣១ បន្ថែមទៀត។
³ តម្លៃស្បៀងឆ្នាំ២០២០ បានប្រមូលនៅសប្តាហ៍ទី១នៃខែនីមួយៗតាមទូរស័ព្ទក្នុងផ្សារចំនួន ១៤ និងនៅសប្តាហ៍ទី៣នៃខែនីមួយៗក្នុងផ្សារទាំង ៤៥។ ទិន្នន័យតម្លៃស្បៀងនៅសប្តាហ៍ទី៣ ខែមេសា និងក្នុងខែឧសភា ឆ្នាំ២០២១ មិនអាចប្រមូលក្នុងផ្សារនៅរាជធានីភ្នំពេញ ខេត្តកណ្តាល និងខេត្តព្រះសីហនុ ដោយសារផ្សារត្រូវបានផ្អាកដំណើរការក្នុងកំឡុងពេលបិទខ្ទប់ ចាប់ពីពាក់កណ្តាលខែមេសាឆ្នាំ២០២១។

ថ្នាក់ជាតិ៖ តម្លៃនៃកញ្ចប់ស្បៀងអាហារ

តម្លៃនៃកញ្ចប់ស្បៀងអាហារ^១ ត្រូវបានគណនាដើម្បីជាជំនួយក្នុងការបកស្រាយពីផលប៉ះពាល់នៃការប្រែប្រួលតម្លៃស្បៀងប្រចាំខែទៅលើតម្លៃម្ហូបអាហារប្រកបដោយអាហារូបត្ថម្ភដែលបានទទួលទាននៅកម្ពុជា។ តម្លៃនៃកញ្ចប់ស្បៀងអាហារបានហាក់ឡើងក្នុងខែមីនា និងខែតុលា/វិច្ឆិកាឆ្នាំ២០២០ រហូតដល់ ១១០.០០០ រៀល/ម្នាក់/ខែ នេះបង្ហាញពីផលប៉ះពាល់នៃជំងឺកូវីដ-១៩ និងទឹកជំនន់ទ្រង់ទ្រាយធំ។ តាំងពីខែមករាឆ្នាំ២០២១ តម្លៃមធ្យមនៃកញ្ចប់ស្បៀងអាហារមានស្ថេរភាពល្អ ប៉ុន្តែតម្លៃបានកើនឡើងបង្អួចក្នុងខែមិថុនាឆ្នាំ២០២១ និងបានថយចុះបន្តិចវិញក្នុងខែកក្កដាឆ្នាំ២០២១ ជាមួយតម្លៃមធ្យមនៃកញ្ចប់ស្បៀងអាហារ ១០៦.៨១៤ រៀល/ម្នាក់/ខែ ដែលបានថយចុះ ០,៥% បើធៀបនឹងខែមុន និងបានកើនឡើង ៥,៥% បើធៀបនឹងខែដដែលកាលពីឆ្នាំមុន។



^១កញ្ចប់ស្បៀងអាហារមានបញ្ចូលនូវស្បៀងអាហារសំខាន់ៗ រួមមាន អង្ករចម្រុះ ត្រីជ្រូក សាច់ជ្រូក ស៊ិតទា ប្រេងឆា ដំឡូងជា និងត្រកួន ដែលផ្តល់ជាមពលអប្បបរមាចាំបាច់ចំនួន ១.៩៣៧ កាឡូរី សម្រាប់មនុស្សម្នាក់ក្នុងមួយថ្ងៃ។ តម្រូវការថាមពលអប្បបរមាត្រូវបានដកស្រង់ចេញពី ការសិក្សាពីកញ្ចប់ចំណាយអប្បបរមា (MEB) នៅប្រទេសកម្ពុជា។ សូមមើលឧបសម្ព័ន្ធទី៣ សម្រាប់ព័ត៌មានពិវឌ្ឍសាស្ត្រ។

ថ្នាក់ក្រោមជាតិ៖ ភាពខុសគ្នា និងបម្រែបម្រួលនៃតម្លៃនៅជនបទ និងទីប្រជុំជន

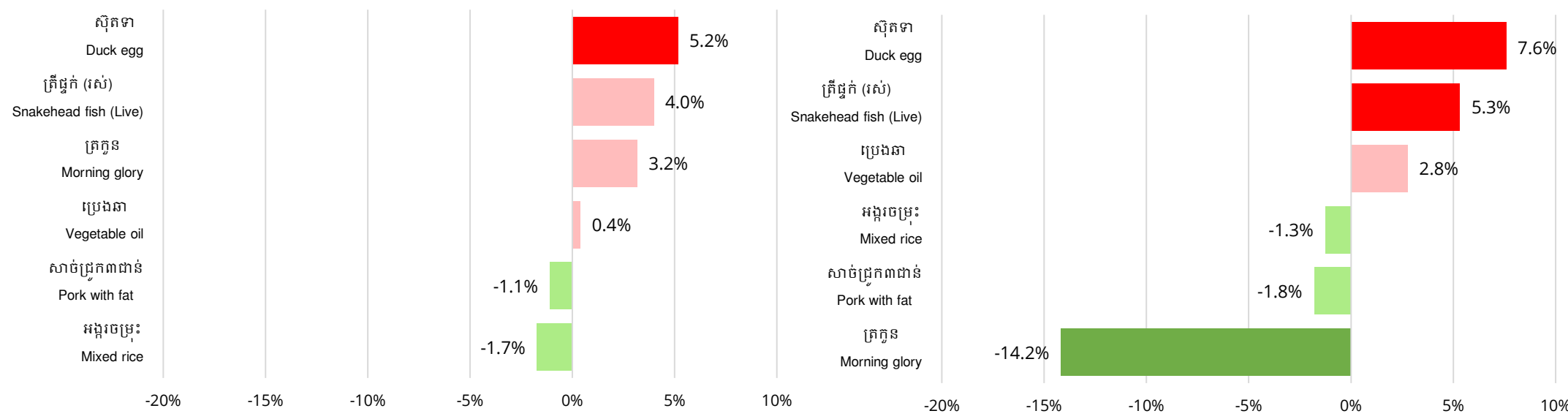
នៅខែកក្កដាឆ្នាំ២០២១ តម្លៃមធ្យមលក់រាយអង្ករ សាច់ជ្រូក និងត្រកូន នៅជនបទ ខ្ពស់ជាងតម្លៃនៅទីប្រជុំជន ខណៈតម្លៃមធ្យមលក់រាយត្រីផ្នក់ ស៊ីតទា និងប្រេងឆា នៅជនបទទាបជាងទីប្រជុំជន (តារាង១)។ ចន្លោះខែមិថុនា និងខែកក្កដាឆ្នាំ២០២១ តម្លៃមធ្យមលក់រាយស្បៀងសំខាន់ៗ លើកលែងត្រកូន នៅជនបទ និងទីប្រជុំជន មានទិសដៅប្រែប្រួលដូចគ្នា គឺតម្លៃស៊ីតទា ត្រីផ្នក់ និងប្រេងឆាបានកើនឡើង តម្លៃសាច់ជ្រូក និងអង្ករបានធ្លាក់ចុះ។ តម្លៃស៊ីតទាកើនឡើង **៥,២%** នៅជនបទ និង **៧,៦%** នៅទីប្រជុំជន បើធៀបនឹងខែមុន។ តម្លៃត្រីផ្នក់កើនឡើង **៤,០%** នៅជនបទ និង **៥,៣%** នៅទីប្រជុំជន បើធៀបនឹងខែមុន។ តម្លៃប្រេងឆា កើនឡើង **០,៤%** នៅជនបទ និង **២,៨%** នៅទីប្រជុំជន បើធៀបនឹងខែមុន។ តម្លៃសាច់ជ្រូក ថយចុះ **១,១%** នៅជនបទ និង **១,៨%** នៅទីប្រជុំជន បើធៀបនឹងខែមុន។ តម្លៃអង្ករថយចុះ **១,៧%** នៅជនបទ និង **១,៣%** នៅទីប្រជុំជន បើធៀបនឹងខែមុន។ តម្លៃត្រកូន កើនឡើង **៣,២%** នៅជនបទ តែថយចុះ **១៤,២%** នៅទីប្រជុំជន បើធៀបនឹងខែមុន។

តារាង១៖ តម្លៃលក់រាយ (រៀល) នៅជនបទ និងទីប្រជុំជន

	ទីប្រជុំជន	ជនបទ
អង្ករ (គក)	2,158	2,171
ត្រីផ្នក់ (រស់) (គក)	10,809	10,322
សាច់ជ្រូក (គក)	21,071	21,686
ស៊ីតទា (១០គ្រាប់)	5,313	4,986
ប្រេងឆា (៥លីត្រ)	27,091	26,000
ត្រកូន (គក)	2,334	2,627

បម្រែបម្រួលប្រចាំខែ (%) នៃតម្លៃលក់រាយស្បៀងអាហារសំខាន់ៗ

ជនបទ / Rural ខែមិថុនា ឆ្នាំ២០២១ និង ខែកក្កដា ឆ្នាំ២០២១ ទីប្រជុំជន / Urban



សម្គាល់៖ ទិន្នន័យនេះទទួលបានពីផ្សារចំនួន៤៥។ សូមមើលផ្នែកវិធីសាស្ត្រសម្រាប់ព័ត៌មានលម្អិត។

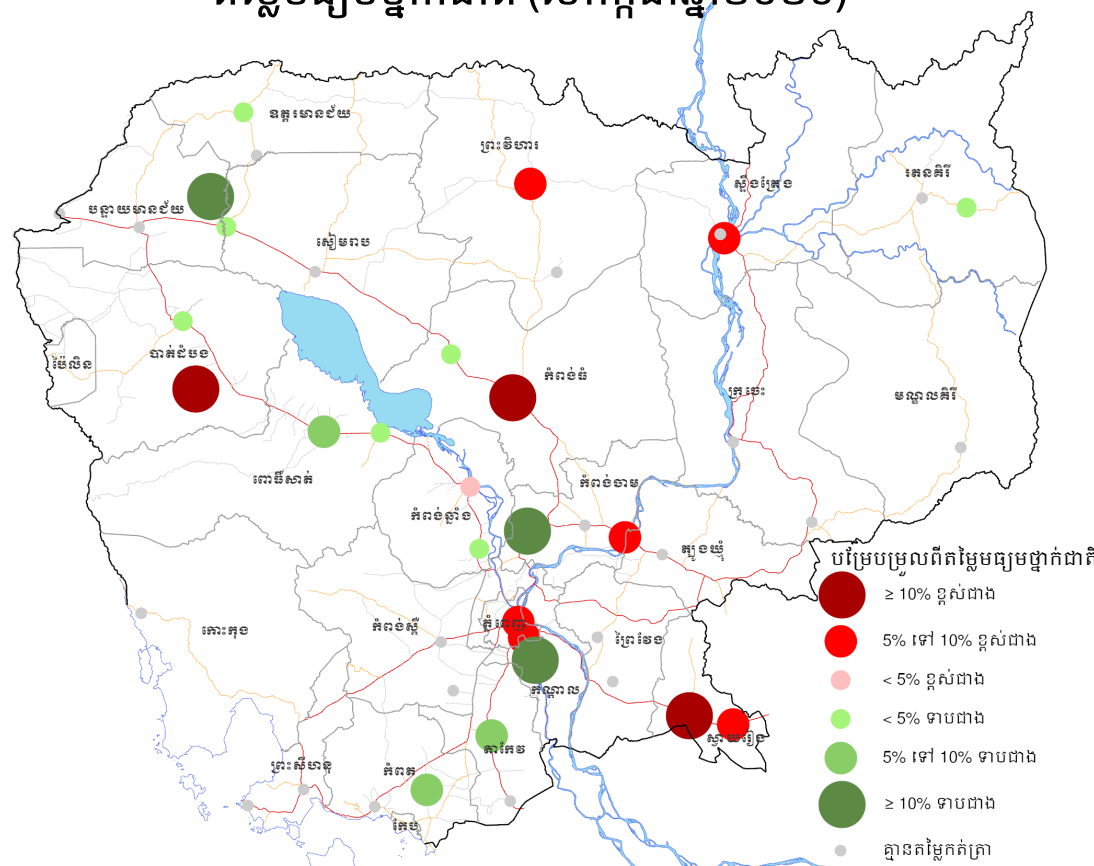
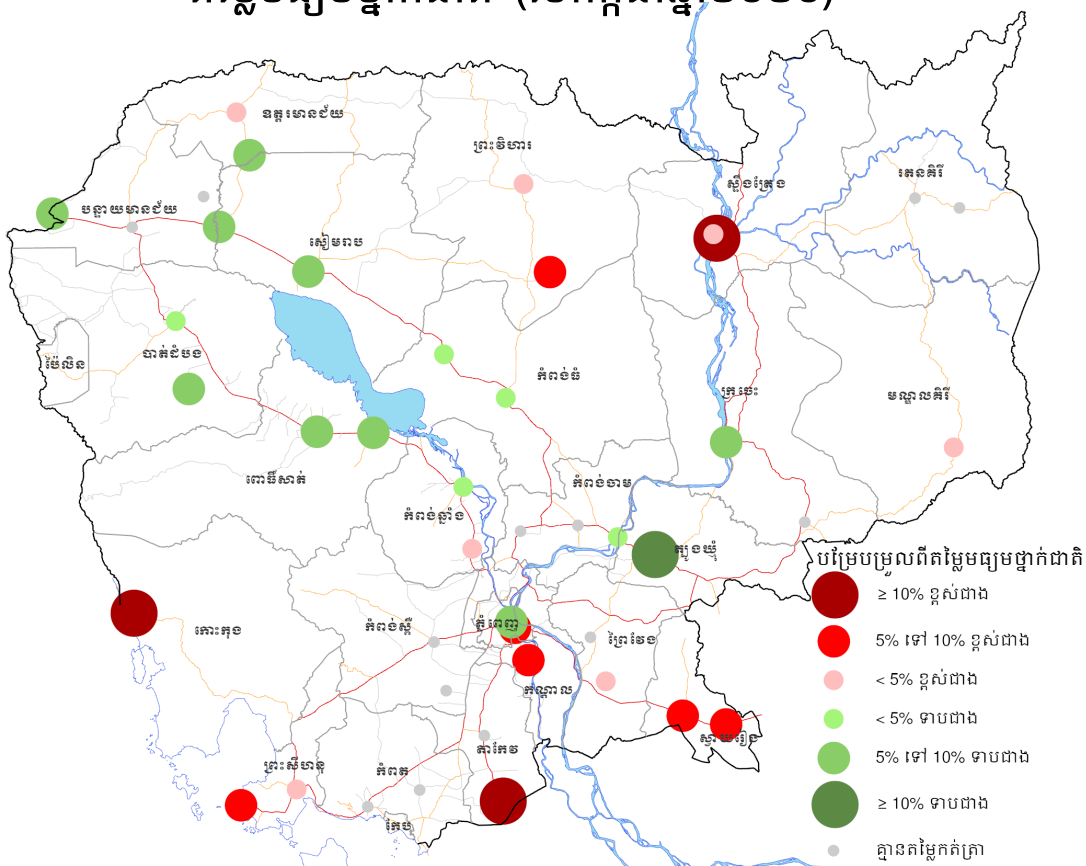
ថ្នាក់ក្រោមជាតិ៖ បម្រែបម្រួលតម្លៃអង្ករចម្រុះ និងស៊ុតទា

នៅខែកក្កដាឆ្នាំ២០២១ តម្លៃលក់រាយជាមធ្យមអង្ករចម្រុះនៅទូទាំងប្រទេសគឺ ២.១៦៣ រៀល ក្នុងមួយគីឡូក្រាម។ តម្លៃលក់រាយខ្ពស់ជាងគេបំផុត (៣.០០០ រៀល) ស្ថិតនៅផ្សារដងទង់ ខេត្តកោះកុង គឺខ្ពស់ជាងតម្លៃមធ្យមថ្នាក់ជាតិ ៣៩%។ តម្លៃលក់រាយទាបជាងគេបំផុត (១.៩០០ រៀល) នៅផ្សារស្វង់ ខេត្តត្បូងឃ្មុំ គឺទាបជាងតម្លៃមធ្យមថ្នាក់ជាតិ ១២%។ បម្រែបម្រួលតម្លៃក្នុងផ្សារផ្សេងទៀតមានបង្ហាញនៅលើផែនទីខាងក្រោម។

នៅខែកក្កដាឆ្នាំ២០២១ តម្លៃលក់រាយជាមធ្យមស៊ុតទានៅទូទាំងប្រទេសគឺ ៥.១៥៨ រៀល ក្នុង១០គ្រាប់។ តម្លៃខ្ពស់ជាងគេបំផុត ៦.០០០រៀល ដែលស្ថិតនៅផ្សារវាលយន្ត ខេត្តស្វាយរៀង (១៦% ខ្ពស់ជាងតម្លៃមធ្យមថ្នាក់ជាតិ)។ តម្លៃទាបជាងគេបំផុត (៤.៥០០ រៀល) ស្ថិតនៅផ្សារព្រែកតូច ខេត្តកណ្តាល និងផ្សារភ្នំស្រុក ខេត្តបន្ទាយមានជ័យ (១៣% ទាបជាងតម្លៃមធ្យមថ្នាក់ជាតិ)។ បម្រែបម្រួលតម្លៃក្នុងផ្សារផ្សេងទៀតមានបង្ហាញនៅលើផែនទីខាងក្រោម។

តម្លៃលក់រាយអង្ករចម្រុះ តាមបណ្តាខេត្ត ធៀបនឹង តម្លៃមធ្យមថ្នាក់ជាតិ (ខែកក្កដាឆ្នាំ២០២១)

តម្លៃលក់រាយស៊ុតទា តាមបណ្តាខេត្ត ធៀបនឹង តម្លៃមធ្យមថ្នាក់ជាតិ (ខែកក្កដាឆ្នាំ២០២១)



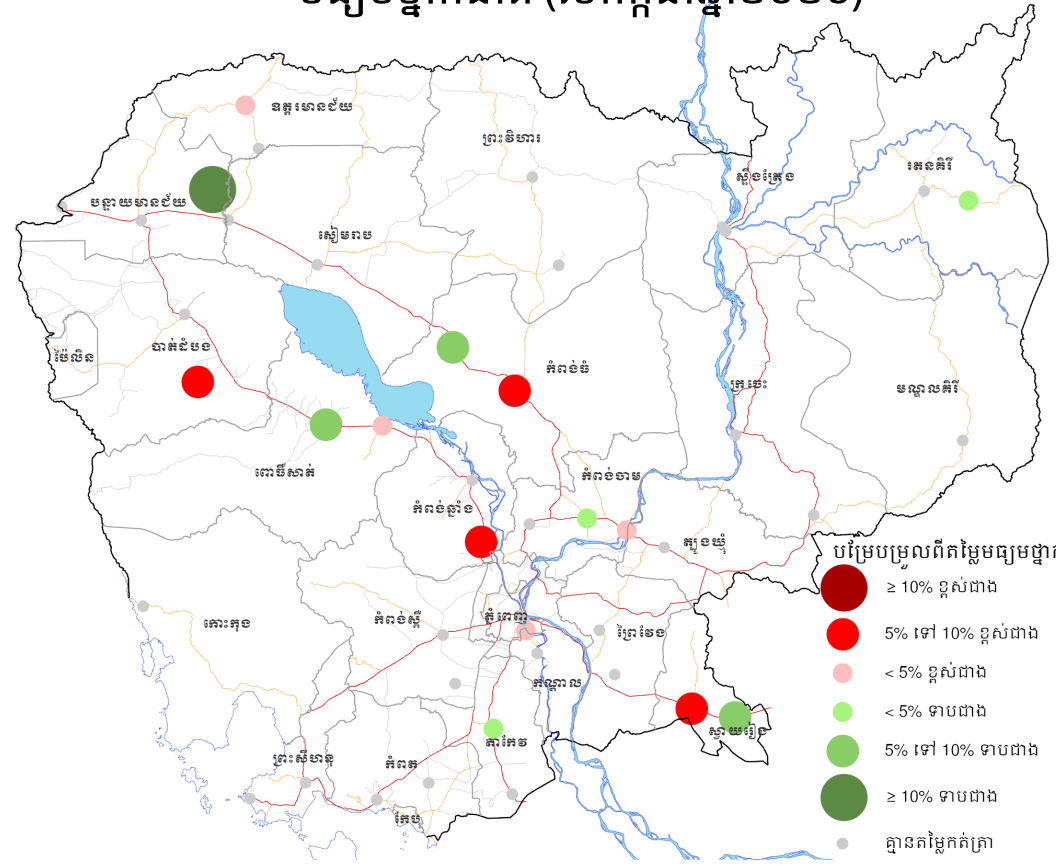
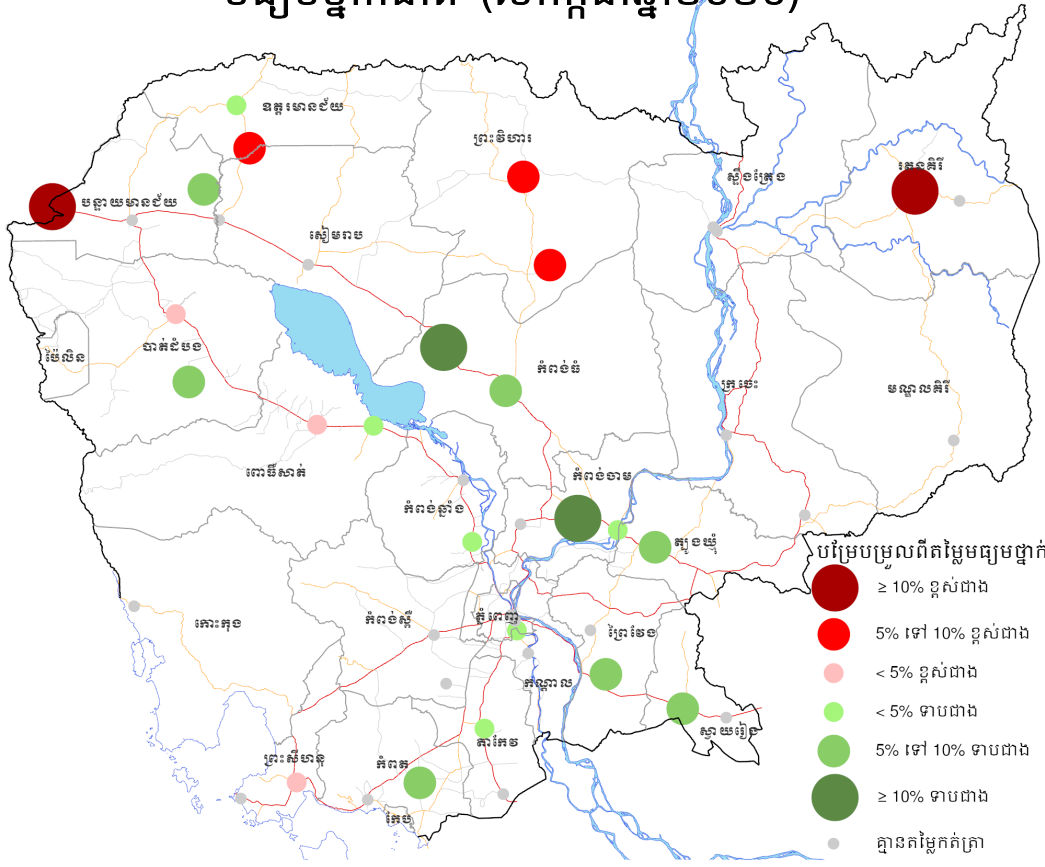
ថ្នាក់ក្រោមជាតិ៖ បម្រែបម្រួលតម្លៃត្រីធ្នូក្នុង និងប្រេងឆា

នៅខែកក្កដាឆ្នាំ២០២១ តម្លៃលក់រាយជាមធ្យមត្រីធ្នូក្នុង (រស់) នៅទូទាំងប្រទេសគឺ ១០.៦០០ រៀល ក្នុងមួយគីឡូក្រាម។ តម្លៃលក់រាយខ្ពស់ជាងគេបំផុត (១២.០០០ រៀល) ស្ថិតនៅផ្សារកណ្តាល ខេត្តបន្ទាយមានជ័យ និងផ្សារបានលុង ខេត្តរតនគិរី (១៣% ខ្ពស់ជាងតម្លៃមធ្យមថ្នាក់ជាតិ)។ តម្លៃលក់រាយទាបជាងគេបំផុត (៨.០០០ រៀល) នៅផ្សារព្រៃទទឹង ខេត្តកំពង់ចាម (១៥% ទាបជាងតម្លៃមធ្យមថ្នាក់ជាតិ)។ បម្រែបម្រួលតម្លៃក្នុងផ្សារផ្សេងទៀតមានបង្ហាញនៅលើផែនទីខាងក្រោម។

នៅខែកក្កដាឆ្នាំ២០២១ តម្លៃលក់រាយជាមធ្យមប្រេងឆានៅទូទាំងប្រទេសគឺ ២៦.៥៤៥ រៀល ក្នុង៥លីត្រ។ តម្លៃខ្ពស់ជាងគេបំផុត (២៩.០០០រៀល) ស្ថិតនៅផ្សារកំពង់ធំ ខេត្តកំពង់ធំ (៩% ខ្ពស់ជាងតម្លៃមធ្យមថ្នាក់ជាតិ)។ តម្លៃទាបជាងគេបំផុត (២១.០០០ រៀល) ស្ថិតនៅផ្សារភ្នំស្រុក ខេត្តបន្ទាយមានជ័យ (២១% ទាបជាងតម្លៃមធ្យមថ្នាក់ជាតិ)។ បម្រែបម្រួលតម្លៃក្នុងផ្សារផ្សេងទៀតមានបង្ហាញនៅលើផែនទីខាងក្រោម។

តម្លៃលក់រាយត្រីធ្នូក្នុង តាមបណ្តាខេត្ត ធៀបនឹងតម្លៃមធ្យមថ្នាក់ជាតិ (ខែកក្កដាឆ្នាំ២០២១)

តម្លៃលក់រាយប្រេងឆា តាមបណ្តាខេត្ត ធៀបនឹងតម្លៃមធ្យមថ្នាក់ជាតិ (ខែកក្កដាឆ្នាំ២០២១)



ពាណិជ្ជកម្ម និងផលិតកម្មក្នុងស្រុក

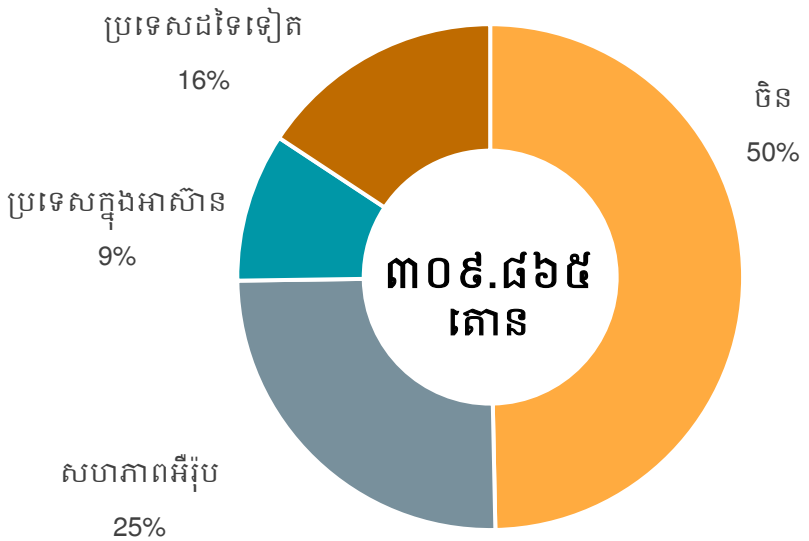
បើទោះបីជាជំងឺកូវីដ-១៩ បានបង្កផលប៉ះពាល់មកលើសេដ្ឋកិច្ចកម្ពុជានៅក្នុងឆ្នាំ២០២១ ស្ថិតិសរុបនៃពាណិជ្ជកម្ម និងផលិតកម្មកសិកម្មនៅតែបង្ហាញរូបរាងវិជ្ជមាន។ ផ្អែកតាមទំព័រហ្វេសប៊ុកឯកឧត្តម វេង សាខុន រដ្ឋមន្ត្រីក្រសួងកសិកម្ម រុក្ខាប្រមាញ់ និងនេសាទ នៅថ្ងៃ៣១ខែកក្កដាឆ្នាំ២០២១ បានបង្ហាញថា ផ្ទៃដីដាំដុះស្រូវវស្សាសម្រេចបាន ២,៤៥ លានហិកតា គឺ ៧% ខ្ពស់ជាងឆ្នាំ២០២០។ ម្យ៉ាងទៀត ដំណាំសាវប្បុកម្មសម្រេចបាន ៤៨.២០៧ ហិកតា គឺ ៣% ទាបជាងឆ្នាំ២០២០។ លើសពីនេះ ផ្ទៃដីបង្កើនផលដំណាំឧស្សាហកម្មរយៈពេលខ្លី ដូចជាពោតក្រហម ដំឡូងមី សណ្តែកបាយ សណ្តែកដី កណ្តែកសៀង និងអំពៅ មានចំនួន ៧៣១.៣០៧ ហិកតា គឺ ០,៣% ខ្ពស់ជាងឆ្នាំ២០២០ (ទំព័រហ្វេសប៊ុករដ្ឋមន្ត្រីក្រសួងកសិកម្ម រុក្ខាប្រមាញ់ និងនេសាទ ថ្ងៃ៣១ខែកក្កដាឆ្នាំ២០២១)។

ក្នុងរយៈពេល៧ខែដំបូងឆ្នាំ២០២១ ការនាំចេញផលិតផលកសិកម្មមានចំនួនលើសពី ៥ លានតោន (មានតម្លៃស្មើ ២,៩៦ ពាន់លានដុល្លារ) ប្រមាណ ៨៧% ខ្ពស់ជាងរយៈពេលដដែលកាលពីឆ្នាំមុន។ កម្ពុជាបាននាំចេញស្រូវវស្សាប្រមាណ ២ លានតោន ទៅកាន់ប្រទេសវៀតណាម គឺ ៨១% ខ្ពស់ជាងរយៈពេលដដែលកាលពីឆ្នាំមុន (ទំព័រហ្វេសប៊ុករដ្ឋមន្ត្រីក្រសួងកសិកម្ម រុក្ខាប្រមាញ់ និងនេសាទ ថ្ងៃ៣១ខែកក្កដាឆ្នាំ២០២១)។

លើសពីនេះទៀត កម្ពុជានាំអង្ករចេញបានចំនួនប្រមាណ ៣០៩,៨៦៥ តោន (មានតម្លៃស្មើ ២២៣,៨៥ លានដុល្លារ) ដែលតូលេខនេះទាបជាងកាលពីឆ្នាំមុនក្នុងរយៈពេលដដែល ចំនួន ២៧% (សហព័ន្ធស្រូវអង្ករកម្ពុជា ថ្ងៃ២ខែសីហាឆ្នាំ២០២១)។ ប្រទេសចិននៅតែជាប្រទេសដែលស្របយកការនាំចេញអង្ករពីកម្ពុជាច្រើនជាងគេ (៥០%) បន្ទាប់មកគឺសហភាពអឺរ៉ុប (២៥%) ប្រទេសក្នុងតំបន់អាស៊ាន (៩%) និងប្រទេសចំនួន២៧ផ្សេងៗ (១៦%) (ទំព័រហ្វេសប៊ុករដ្ឋមន្ត្រីក្រសួងកសិកម្ម រុក្ខាប្រមាញ់ និងនេសាទ ថ្ងៃ៣១ខែកក្កដាឆ្នាំ២០២១)។

នៅក្នុង៧ខែដំបូងនៃឆ្នាំ២០២១ កម្ពុជាក៏បាននាំចេញផលិតផលកសិកម្មសំខាន់ៗ ដូចជា ដំឡូងមីស្លុត ចំនួន ១,២៥ លានតោន (+១៤% ធៀបនឹងឆ្នាំមុន) ដំឡូងមីស្រស់ចំនួន ៣៩៦.៣០០ តោន (-៩%) ម្សៅដំឡូងមីចំនួន ១៨.៤៦៥ តោន (+២២%) គ្រាប់ស្វាយចន្ទីចំនួន ០,៨៦ លានតោន (+៣៤៥%) ពោតចំនួន ១៤៦.៣០៤ តោន (+១%) សណ្តែកបាយ ចំនួន ២១.២៣០ តោន (+៥៤៧%) សណ្តែកសៀងចំនួន ១៩.៨៨០ តោន (+១០០%) ស្វាយស្រស់ចំនួន ១៦១.២២៨ តោន (+២៤៨%) ប្រេងដូងចំនួន ២៩.៦១៦ តោន (-១០%) ម្រេចចំនួន ២២.៥៨០ តោន (+៥៥៨%) ថ្នាំជក់ចំនួន ១.៦៩៩ តោន (-៦០%) និងបន្លែចម្រុះចំនួន ៥៧ តោន (-២៣%) (ទំព័រហ្វេសប៊ុករដ្ឋមន្ត្រីក្រសួងកសិកម្ម រុក្ខាប្រមាញ់ និងនេសាទ ថ្ងៃ៣១ខែកក្កដាឆ្នាំ២០២១)។

ការនាំចេញអង្ករ គិតត្រឹមខែកក្កដាឆ្នាំ២០២១ តាមទិសដៅនាំចេញ



ប្រភព៖ សហព័ន្ធស្រូវអង្ករកម្ពុជា (ថ្ងៃ២ ខែសីហា ឆ្នាំ ២០២១)

ការឆ្លើយតបផ្នែកនយោបាយ

គោលនយោបាយឆ្លើយតបលើការគាំពារសង្គម

ផែនការស្តារសេដ្ឋកិច្ចកម្ពុជាមានបញ្ចូលនូវវិធានការគាំពារសង្គមនានា។ ចាប់ពីថ្ងៃ២៤ខែមិថុនាឆ្នាំ២០២០ រដ្ឋាភិបាលបានសម្តែងជាផ្លូវការនូវកម្មវិធីជាតិជំនួយសាច់ប្រាក់ដល់គ្រួសារក្រីក្រ និងងាយរងគ្រោះនៅទូទាំងប្រទេស ក្នុងអំឡុងពេលនៃការរាតត្បាតកូវីដ-១៩។ ផ្អែកតាមក្រសួងសង្គមកិច្ច អតីតយុទ្ធជន និងយុវនីតិសម្បទា (MoSAVY) មានគ្រួសារក្រីក្រប្រមាណ ៦៥៨.៨៥៧ គ្រួសារ (ប្រមាណ ២,៦ លាននាក់) បានទទួលសាច់ប្រាក់ឧបត្ថម្ភ សរុបទឹកប្រាក់ចំនួន ៣៨១ លានដុល្លារ គិតពីថ្ងៃ២៥ខែមិថុនាឆ្នាំ២០២០ ដល់ថ្ងៃ២៤ខែកក្កដាឆ្នាំ២០២១។ រដ្ឋាភិបាលបានប្រកាសជាផ្លូវការបន្តកម្មវិធីក្នុងរយៈពេល៣ខែទៀត ចាប់ពីខែកក្កដា ដល់ខែកញ្ញាឆ្នាំ២០២១។

ផ្អែកតាមក្រសួងការងារ និងបណ្តុះបណ្តាលវិជ្ជាជីវៈ គិតត្រឹមថ្ងៃ២៨ខែកក្កដាឆ្នាំ២០២១ មាននិយោជិកប្រមាណ ៥៩.០០០ នាក់ មកពី ១៧៥ រោងចក្រកាត់ដេរបន្ថែមទៀត អាចទទួលបានទឹកប្រាក់ចំនួន ១៦០.០០០ រៀល ពីកម្មវិធីជំនួយសង្គមឧបត្ថម្ភសាច់ប្រាក់ចំនួនមួយលើកក្រោយការបិទខ្ទប់នៅរាជធានីភ្នំពេញ ក្រុងតាខ្មៅ និងក្រុងព្រះសីហនុ (ទំព័រហ្វេសប៊ុកគាំពារសង្គមនៅកម្ពុជា ថ្ងៃ២៨ខែកក្កដាឆ្នាំ២០២១)។

ការចាក់វ៉ាក់សាំងកូវីដ-១៩

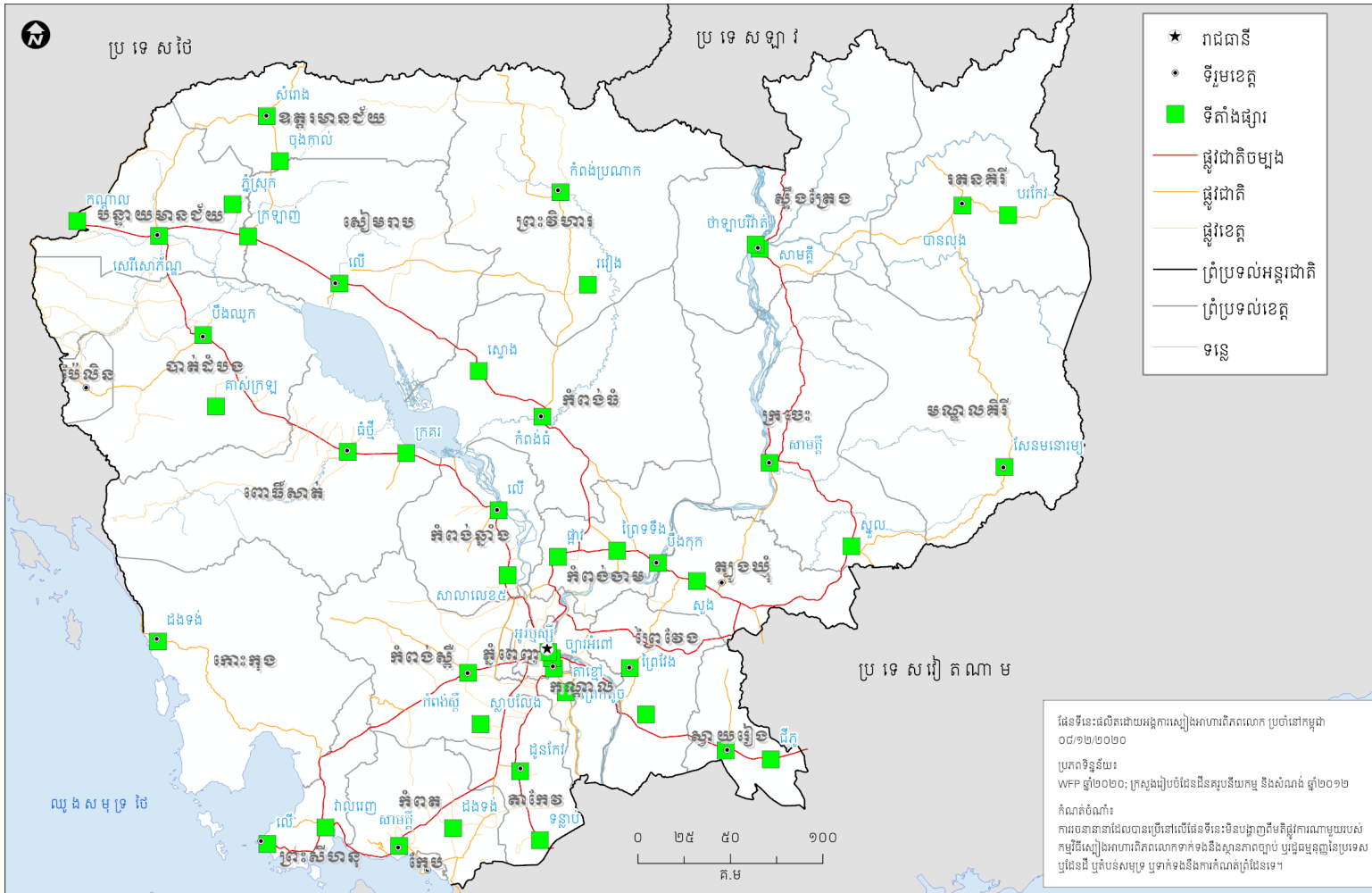
ផ្អែកតាមក្រសួងសុខាភិបាល រដ្ឋាភិបាលបានដាក់ចេញផែនការដើម្បីចាក់វ៉ាក់សាំងជូនពលរដ្ឋបាន ១០ លាននាក់ ក្នុងប្រទេសកម្ពុជា។ គិតត្រឹមថ្ងៃទី៣១ខែកក្កដាឆ្នាំ២០២១ ពលរដ្ឋប្រមាណ ៧,៣ លាននាក់ (ប្រមាណ ៣,៦៥ លាននាក់ ជាស្ត្រី) បានទទួលវ៉ាក់សាំងកូវីដ-១៩ ដូសទី១។ ក្នុងចំណោមនោះ មានប្រមាណ ៤,៧៨ លាននាក់ (២,៣៣ លាននាក់ ជាស្ត្រី) បានទទួលវ៉ាក់សាំងដូសទី២រួចរាល់។ គិតត្រឹមថ្ងៃទី៣១ខែកក្កដាឆ្នាំ២០២១ ដំណើរការចាក់វ៉ាក់សាំងសម្រេចបានប្រមាណ ៧៣% ហើយ។ រដ្ឋាភិបាលត្រៀមចាក់វ៉ាក់សាំងដល់កុមារ និងយុវវ័យ ដែលមានអាយុពី១២ឆ្នាំ ទៅ ១៧ឆ្នាំ ប្រមាណ ២ លាននាក់ ចាប់ពីខែសីហាឆ្នាំ២០២១។



កម្មវិធីស្បៀងអាហារពិភពលោក សហការជាមួយក្រសួងអប់រំយុវជន និងកីឡា (MoEYS) បានផ្តល់នូវជំនួយស្បៀងអាហារដល់គ្រួសារក្រីក្រ ដែលមានកូនចូលរួមក្នុងកម្មវិធីផ្តល់អាហារតាមសាលា ដើម្បីជំនួយដល់ការបាត់បង់ប្រាក់ចំណូលក្នុងបរិបទកូវីដ-១៩ និងការបិទសាលា។
ប្រភព៖ ទំព័រហ្វេសប៊ុកគាំពារសង្គមនៅកម្ពុជា ថ្ងៃ១៧ខែកក្កដាឆ្នាំ២០២១

វិធីសាស្ត្រ និងទីតាំងផ្សារ

ទីផ្សារដែលបានប្រមូលទិន្នន័យ



កម្មវិធីស្បៀងអាហារពិភពលោក ចាប់ផ្តើមតាមដានព័ត៌មានស្បៀងអាហារ នៅតាមបណ្តាផ្សារមួយចំនួនតាមរយៈទូរស័ព្ទតាំងពីខែវិច្ឆិកាឆ្នាំ២០១៩ មកម៉្លេះ។ អ្នកសម្ភាសន៍តាមទូរស័ព្ទដែលបានទទួលការបណ្តុះបណ្តាលច្បាស់លាស់បានទំនាក់ទំនងទៅកាន់អាជីវករនានារៀងរាល់មួយខែម្តង ដើម្បីប្រមូលតម្លៃទំនិញចំនួន៣៦ប្រភេទ ក្នុងផ្សារចំនួន១៤ ក្នុងទីប្រជុំជន និងជនបទនៃខេត្តបាត់ដំបង ខេត្តកំពង់ឆ្នាំង ខេត្តកំពង់ធំ ខេត្តឧត្តរមានជ័យ ខេត្តសៀមរាប ខេត្តព្រះវិហារ និងខេត្តស្ទឹងត្រែង។

ក្រោមកិច្ចសហការជាមួយការិយាល័យទីផ្សារកសិកម្ម នៃក្រសួងកសិកម្ម រុក្ខាប្រមាញ់ និងនេសាទ នៅខែមីនាឆ្នាំ២០២០ កម្មវិធីស្បៀងអាហារពិភពលោក បានអង្កេតតម្លៃទីផ្សារនៅក្នុងផ្សារចំនួន៣១ទៀត ដើម្បីប្រមូលទិន្នន័យមូលដ្ឋាន និងដើម្បីពង្រីកចំនួនផ្សារគ្របដណ្តប់។ យើងបានប្រមូលតម្លៃស្បៀងចំនួន១៦ប្រភេទ និងព័ត៌មានពីដំណើរការរបស់ផ្សារទាំងនោះផងដែរ។

ចាប់ពីពាក់កណ្តាលខែមេសាឆ្នាំ២០២០មក កម្មវិធីស្បៀងអាហារពិភពលោកបានពង្រីកការតាមដានតម្លៃទីផ្សារតាមរយៈទូរស័ព្ទក្នុងផ្សារចំនួន៤៥ ហើយក៏បានបង្កើនចំនួនប្រមូលទិន្នន័យ ២ដងក្នុងមួយខែផងដែរ (ឧ. សប្តាហ៍ទី១ និងទី៣នៃខែនីមួយៗ)។

ការិយាល័យទីផ្សារកសិកម្ម
នាយកដ្ឋានផែនការនិងស្ថិតិ,
ក្រសួងកសិកម្ម រុក្ខាប្រមាញ់ និងនេសាទ
ម៉ៅ យ៉ាឌី meachyady@gmail.com
គេហទំព័រ: <https://www.amis.org.kh/>

កម្មវិធីស្បៀងអាហារពិភពលោកនៃអង្គការសហប្រជាជាតិ
ផ្នែកវិភាគ និងធ្វើផែនទីភាពងាយរងគ្រោះនៅក្នុងការិយាល័យប្រចាំប្រទេសកម្ពុជា
ឡុង យ៉ាវ yav.long@wfp.org , ជឿ ច័ន្ទវិបុល chanvibol.choeur@wfp.org ,
ហ្វាយ វណ្ណារ៉េត vannareth.huoy@wfp.org
គេហទំព័រ: <https://www.wfp.org/countries/cambodia>

ស្បៀងអាហារ	ខ្នាត	តម្លៃមធ្យម ប្រចាំខែ	បម្រែបម្រួលតម្លៃ ធៀបនឹង១ខែមុន	បម្រែបម្រួល តម្លៃធៀបនឹង៣ ខែមុន	បម្រែបម្រួល តម្លៃធៀបនឹង១ ឆ្នាំមុន
1.1. អង្ករចម្រុះ/ Mixed Rice	Riels/Kg	2,163	▶ -1.5%	▶ -0.2%	▲ 6.1%
2.1. ត្រីផ្ទុក់(រស់)/ Snakehead fish (Live)	Riels/Kg	10,600	▶ 4.5%	▲ 10.8%	▲ 11.0%
2.2. ត្រីប្រា(រស់)/ Trey Pra (Live)	Riels/Kg	7,026	▶ 4.2%	▶ 3.0%	▶ 0.2%
2.3. ត្រីអណ្តែង(រស់)/ Cat fish (Live)	Riels/Kg	7,731	▶ 0.0%	▲ 6.0%	▶ -1.5%
2.4. ត្រីផ្ទុក់រៀត/ Dried snake fish	Riels/Kg	25,533	▶ 1.8%	▶ 1.9%	▶ -0.7%
3.1. សាច់ជ្រូក៣ជាន់/ 3-layer pork/Pork with fat	Riels/Kg	21,367	▶ -1.3%	▶ -3.6%	▶ 1.5%
4.1. ស៊ុតទា/Duck egg (Riels/10 eggs)	Riels/10 eggs	5,158	▲ 6.4%	▲ 12.5%	▶ 2.0%
4.2. ស៊ុតទាប្រៃ/Salty/Fermented duck egg	Riels/10 eggs	6,279	▶ 2.8%	▶ 3.7%	▶ -3.2%
5.1. ប្រេងឆា/ Vegetable Oil: Saji ឬ Mongsay ឬ Cailan	Riels/ 5 litre	26,545	▶ 1.3%	▲ 8.7%	▲ 40.7%
6.1. អ៊ីយ៉ូដាត/ Iodized salt	Riels/Kg	1,169	▼ -5.8%	▶ -2.4%	▶ 0.3%
7.1. សណ្តែកដី/ Ground Nut*	Riels/Kg	10,424	▲ 9.3%	▲ 9.3%	▲ 7.5%
8.1. ត្រកូន/ Morning glory	Riels/Kg	2,457	▼ -7.1%	▲ 8.0%	▶ 0.6%
8.2. កាបូត/ Carrot*	Riels/Kg	3,339	▶ -4.2%	▶ 3.5%	▶ -3.1%
8.3. ស្លឹកបាស/ Ivy gourd leave*	Riels/Kg	3,963	▼ -7.2%	▼ -23.3%	▲ 6.4%
8.4. ស្លឹកម្រៃ/ Moringa leaves*	Riels/Kg	3,321	▼ -33.3%	▼ -25.0%	▲ 10.7%
8.5. ស្ពីក្រញាញ់/ Chinese spinach*	Riels/Kg	3,525	▼ -19.1%	▼ -10.1%	▼ -19.1%
8.6. ស្ពីក្រៀ/ Pak Choi*	Riels/Kg	3,613	▼ -25.4%	▼ -13.2%	▼ -19.0%
8.7. ស្ពីចង្កឹះ/Chinese flowering cabbage	Riels/Kg	2,675	▼ -27.5%	▼ -5.9%	▼ -13.9%
8.8. ស្ពីខៀវ/Mustard Greens*	Riels/Kg	3,118	▼ -15.0%	▼ -12.1%	▼ -18.8%
8.9. ផ្លិដូង/ Amaranthus*	Riels/Kg	3,317	▲ 5.7%	▲ 16.6%	▶ 1.9%
8.10. ស្លឹកងប់/ Ngob leaves*	Riels/Kg	5,571	▲ 10.0%	▶ -4.1%	▲ 31.1%
8.11. ត្រួយល្ពៅ/ Pumpkin leaves*	Riels/Kg	5,188	▲ 7.3%	▲ 33.6%	▲ 22.1%
8.12. ផ្លែល្ពៅ/ Pumpkin fruit*	Riels/Kg	2,019	▲ 13.7%	▶ -0.8%	▼ -23.0%
8.13. ប្លូក/ Bottle gourd*	Riels/Kg	2,000	▼ -18.0%	▲ 25.0%	▲ 9.1%
8.14. ត្រឡាច/ Wax gourd	Riels/Kg	2,794	▶ -1.1%	▲ 41.8%	▲ 29.1%
8.15. ត្រប់វែង/ Long eggplants	Riels/Kg	2,620	▼ -6.7%	▲ 17.7%	▶ 3.3%
8.16. ត្រប់ស្រយ/ Round eggplants*	Riels/Kg	2,568	▼ -8.9%	▲ 11.5%	▶ -4.4%
8.17. ប៉េងប៉េង/ Tomatoes*	Riels/Kg	3,884	▶ -3.3%	▲ 36.4%	▶ -3.0%
8.18. ននោងមូល/ Spong gourd	Riels/Kg	2,524	▼ -10.0%	▲ 13.3%	▶ -0.4%
8.19. ននោងជ្រុង/ Ridge Gourd*	Riels/Kg	2,857	▼ -16.1%	▶ 4.5%	▼ -21.9%
8.20. ល្អងខ្ចី/ Green papaya*	Riels/Kg	1,484	▶ 4.1%	▶ -2.8%	▲ 9.6%
8.21. សណ្តែកគូរ/ Long bean	Riels/Kg	3,848	▼ -22.8%	▲ 7.1%	▲ 20.8%
8.22. ត្រឡាចចេក/ Banana flower*	Riels/Kg	2,388	▼ -13.9%	▼ -27.3%	▼ -22.7%
8.23. ផ្កាខាត់ណា/ Cauliflower*	Riels/Kg	7,694	▲ 12.6%	▲ 34.7%	▶ 2.5%
8.24. ដើមខាត់ណា/ Chinese Kale*	Riels/Kg	5,281	▶ 0.5%	▶ 3.6%	▼ -15.3%
8.25. ដីឡូងពណ៌លឿង/ Orange-flesh Sweet Potatoes*	Riels/Kg	2,119	▶ 2.1%	▼ -10.3%	▼ -8.9%

ឧបសម្ព័ន្ធទី១

បម្រែបម្រួលតម្លៃលក់រាយ (ខែកក្កដាឆ្នាំ២០២១)

ទិសដៅបម្រែបម្រួលធៀបជាមួយខែមុន និងឆ្នាំមុន៖

- ▲ កើនឡើង នៅពេលភាគរយបម្រែបម្រួលច្រើនជាង ៥%
- ▶ ថេរ នៅពេលភាគរយបម្រែបម្រួលនៅចន្លោះពី ៥% និង -៥%
- ▼ ថយចុះ នៅពេលភាគរយបម្រែបម្រួលតិចជាង -៥%

* តម្លៃនៃស្បៀងអាហារទាំងនេះ ត្រូវបានប្រមូលពីផ្សារក្នុងខេត្ត
ដែលអនុវត្តកម្មវិធីផ្តល់អាហារលក់រាយដោយប្រើប្រាស់
កសិផលពីសហគមន៍។

ស្បៀងអាហារ	ខ្នាត	តម្លៃមធ្យមប្រចាំខែ	បម្រែបម្រួលតម្លៃធៀបនឹង១ខែមុន	បម្រែបម្រួលតម្លៃធៀបនឹង៣ខែមុន	បម្រែបម្រួលតម្លៃធៀបនឹង១ឆ្នាំមុន
1.1. អង្ករចម្រុះ/ Mixed Rice	Riels/Kg	2,039	▶ -1.9%	▶ -1.0%	▲ 6.4%
2.1. ត្រីផ្ទុក់(រស់)/ Snakehead fish (Live)	Riels/Kg	9,650	▲ 5.0%	▲ 10.4%	▲ 12.0%
2.2. ត្រីប្រា(រស់)/ Trey Pra (Live)	Riels/Kg	6,321	▶ 4.6%	▶ 3.9%	▶ 2.0%
2.3. ត្រីអណ្តែង(រស់)/ Cat fish (Live)	Riels/Kg	6,875	▶ -1.7%	▶ 4.5%	▶ -3.3%
2.4. ត្រីផ្ទុក់ធ្លោត/ Dried snake fish	Riels/Kg	24,017	▶ 3.8%	▲ 5.8%	▶ -1.0%
3.1. សាច់ជ្រូក៣ជាន់/ 3-layer pork/Pork with fat	Riels/Kg	19,872	▶ -1.6%	▶ -4.3%	▶ 0.9%
4.1. ស៊ុតទា/Duck egg (Riels/10 eggs)	Riels/10 eggs	4,805	▲ 10.0%	▲ 14.1%	▶ 2.6%
4.2. ស៊ុតទាប្រៃ/Salty/Fermented duck egg	Riels/10 eggs	5,848	▶ 4.2%	▶ 4.0%	▶ -3.8%
5.1. ប្រេងឆា/ Vegetable Oil: Saji ឬ Mongsay ឬ Cailan	Riels/ 5 litre	25,698	▶ 1.2%	▲ 7.8%	▲ 41.4%
6.1. អ៊ីយ៉ូដាត/ Iodized salt	Riels/Kg	971	▶ -4.3%	▶ -2.7%	▶ -3.0%
7.1. សណ្តែកដី/ Ground Nut*	Riels/Kg	9,386	▶ 3.3%	▲ 8.2%	▶ 1.0%
8.1. ត្រកូន/ Morning glory	Riels/Kg	2,020	▶ -3.2%	▲ 8.3%	▶ -1.8%
8.2. កាបូត/ Carrot*	Riels/Kg	2,812	▶ -1.8%	▲ 5.4%	▶ -1.6%
8.3. ស្លឹកបាស/ Ivy gourd leave*	Riels/Kg	3,226	▶ 1.5%	▼ -20.5%	▲ 13.1%
8.4. ស្លឹកម្រៃ/ Moringa leaves*	Riels/Kg	2,893	▼ -29.9%	▼ -16.4%	▲ 14.7%
8.5. ស្ពីនាច/ Chinese spinach*	Riels/Kg	2,914	▼ -17.0%	▼ -7.9%	▼ -19.3%
8.6. ស្ពីនាច/ Pak Choi*	Riels/Kg	3,021	▼ -24.4%	▼ -13.5%	▼ -17.1%
8.7. ស្ពីនាចផ្កា/ Chinese flowering cabbage	Riels/Kg	2,214	▼ -28.4%	▼ -5.4%	▼ -14.3%
8.8. ស្ពីនាចខៀវ/Mustard Greens*	Riels/Kg	2,532	▼ -16.6%	▼ -11.7%	▼ -19.2%
8.9. ផ្លែដូង/ Amaranthus*	Riels/Kg	2,440	▲ 6.7%	▲ 10.1%	▶ -2.7%
8.10. ស្លឹកងប់/ Ngob leaves*	Riels/Kg	4,500	▲ 15.4%	▶ -4.4%	▲ 33.3%
8.11. ត្រួយល្ពៅ/ Pumpkin leaves*	Riels/Kg	4,250	▲ 9.0%	▲ 28.8%	▲ 22.6%
8.12. ផ្លែល្ពៅ/ Pumpkin fruit*	Riels/Kg	1,538	▲ 25.2%	▶ -1.3%	▼ -24.0%
8.13. ប្លូក/ Bottle gourd*	Riels/Kg	1,600	▶ 0.0%	▲ 27.0%	▶ 1.1%
8.14. ត្រឡាច/ Wax gourd	Riels/Kg	2,341	▶ 2.6%	▲ 48.9%	▲ 32.2%
8.15. ត្រប់វែង/ Long eggplants	Riels/Kg	2,205	▶ -2.3%	▲ 24.4%	▶ 3.5%
8.16. ត្រប់ស្រយ/ Round eggplants*	Riels/Kg	2,151	▶ -1.3%	▲ 25.4%	▶ 1.3%
8.17. ប៉េងប៉េង/ Tomatoes*	Riels/Kg	3,272	▶ -2.3%	▲ 47.7%	▶ -3.7%
8.18. ននោងមូល/ Spong gourd	Riels/Kg	2,075	▼ -5.2%	▲ 8.2%	▶ -0.2%
8.19. ននោងជ្រុង/ Ridge Gourd*	Riels/Kg	2,321	▼ -9.4%	▲ 5.8%	▼ -16.2%
8.20. ល្អងខ្ចី/ Green papaya*	Riels/Kg	1,155	▲ 8.9%	▼ -5.5%	▲ 7.6%
8.21. សណ្តែកគូរ/ Long bean	Riels/Kg	3,279	▼ -22.2%	▲ 10.4%	▲ 24.8%
8.22. ត្រឡាចចេក/ Banana flower*	Riels/Kg	1,958	▼ -15.3%	▼ -30.9%	▼ -26.2%
8.23. ផ្កាខាត់ណា/ Cauliflower*	Riels/Kg	6,724	▲ 11.3%	▲ 39.4%	▶ 3.1%
8.24. ដើមខាត់ណា/ Chinese Kale*	Riels/Kg	4,641	▲ 5.6%	▲ 8.3%	▼ -14.9%
8.25. ដំឡូងពណ៌លឿង/ Orange-flesh Sweet Potatoes*	Riels/Kg	1,698	▲ 10.1%	▼ -10.4%	▼ -15.3%

ឧបសម្ព័ន្ធទី២

បម្រែបម្រួលតម្លៃលក់ដុំ
(ខែកក្កដាឆ្នាំ២០២១)

ទិសដៅបម្រែបម្រួលធៀបជាមួយខែមុន និងឆ្នាំមុន៖

- ▲ កើនឡើង នៅពេលភាគរយបម្រែបម្រួលច្រើនជាង ៥%
- ▶ ថេរ នៅពេលភាគរយបម្រែបម្រួលនៅចន្លោះពី ៥% និង -៥%
- ▼ ថយចុះ នៅពេលភាគរយបម្រែបម្រួលតិចជាង -៥%

* តម្លៃនៃស្បៀងអាហារទាំងនេះ ត្រូវបានប្រមូលពីផ្សារក្នុងខេត្តដែលអនុវត្តកម្មវិធីផ្តល់អាហារលក់តាមសាលារៀនដោយប្រើប្រាស់កសិផលពីសហគមន៍។

ឧបសម្ព័ន្ធទី៣៖ តម្លៃនៃកញ្ចប់ស្បៀងអាហារ

ការគណនាតម្លៃនៃកញ្ចប់ស្បៀងអាហារ ដែលបង្ហាញនៅក្នុងរបាយការណ៍នេះ ផ្អែកលើការវិភាគកញ្ចប់ចំណាយអប្បបរមា (MEB) នៅប្រទេសកម្ពុជា។ ដើម្បីរៀបចំកញ្ចប់អាហារសម្រាប់ការវិភាគនេះ ក្រុមគ្រួសារគោលត្រូវបានវិភាគចេញពីទិន្នន័យអង្កេតសេដ្ឋកិច្ច សង្គមកិច្ច ឆ្នាំ២០១៤ ផ្អែកលើលក្ខខណ្ឌដូចខាងក្រោម៖

- i. គ្រួសារដែលមានការចំណាយប្រចាំខែនៅចន្លោះបញ្ជីភាគទី២ និងទី៤
- ii. គ្រួសារមានសន្តិសុខស្បៀងគ្រប់គ្រាន់ (ពិន្ទុកម្រិតទទួលបានអាហារអាចទទួលយកបាន)
- iii. គ្រួសារមិនបានប្រើប្រាស់យុទ្ធសាស្ត្រអវិជ្ជមានដើម្បីដោះស្រាយបញ្ហាខ្វះស្បៀង។

កញ្ចប់ស្បៀងអាហារសម្រាប់ក្រុមគ្រួសារគោលនេះ ត្រូវបានបង្កើតឡើងដើម្បីស្វែងយល់អំពីទម្រង់នៃការទទួលបានអាហារ ដែលសមស្របទៅនឹងអាហាររបស់គ្រួសារនីមួយៗគួរទទួលបាន ដើម្បីរស់នៅប្រកបដោយសុខភាពល្អ និងជីវិតសកម្ម។¹ ដូច្នេះ ស្បៀងអាហារជាក់លាក់ត្រូវបានកំណត់ ដើម្បីជាតំណាងឲ្យក្រុមអាហារនានាដែលមាននៅក្នុងផ្នែកការចំណាយលើស្បៀងអាហារ (សូមមើលតារាងទី២សម្រាប់បញ្ជីស្បៀងអាហារពេញ)។ ថាមពលគីឡូកាឡូរី និងបរិមាណស្បៀងត្រូវបានវិភាគចេញពីទិន្នន័យការចំណាយរបស់អង្កេតសេដ្ឋកិច្ច សង្គមកិច្ច ឆ្នាំ២០១៤ ដើម្បីកំណត់កម្រិតកាឡូរីមួយកញ្ចប់សម្រាប់មនុស្សម្នាក់ គួរទទួលបានដើម្បីរស់នៅប្រកបដោយសុខភាពល្អ និងជីវិតសកម្ម តាមទម្រង់សិទ្ធិទទួលបានជាមូលដ្ឋាន។

តារាង២៖ សង្ខេបធាតុចូលសម្រាប់គណនាតម្លៃនៃកញ្ចប់ស្បៀងអាហារ

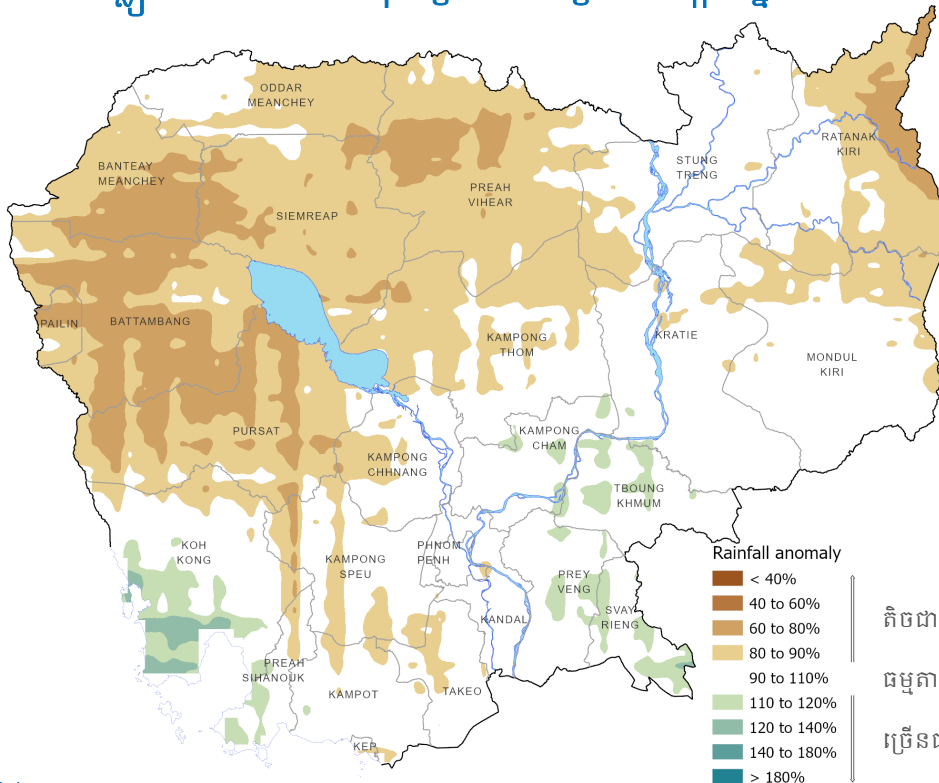
ក្រុមអាហារ ²	ប្រភេទអាហារ ³	ប្រភេទអាហារ ⁴	គីឡូកាឡូរី/ម្នាក់/ថ្ងៃ ²	ក្រាម/ម្នាក់/ថ្ងៃ ²	រៀល/ក្រាម ⁴	រៀល/ម្នាក់/ខែ ⁴
Cereals	Rice	1.1. អង្ករចម្រុះ/ Mixed Rice	1,470.23	413.0	2.16	27,171
Fish	Mud fish	2.1. ត្រីផ្ទុក(រស់)/ Snakehead fish (Live)	76.47	91.0	10.60	29,351
Meat	Pork	3.1. សាច់ជ្រូក៣ជាន់/ 3-layer pork/Pork with fat	77.75	40.7	21.37	26,455
Egg	Duck egg	4.1. ស៊ីតទា/Duck egg	21.92	11.8	8.25	2,974
Diary	Milk	---NA---	7	12.0	---	---
Oil	Vegetable oil	5.1. ប្រេងឆា/ Vegetable Oil: Saji ឬ Mongsay ឬ Cailan	115.36	12.8	5.83	2,277
Veg	Morning Glory	8.1. ត្រីកូន/ Morning glory	34.76	231.7	2.46	17,322
Tuber	Sweet Potato	8.25. ដំឡូងពណ៌លឿង/ Orange-flesh Sweet Potatoes	19.21	19.6	2.12	1,264
Pulses	Soybean/green bean	---NA---	8	21.6	---	---
Fruit	Banana	---NA---	91	96.4	---	---
Total			1,937	950.6	---	106,814

ប្រភេទស្បៀងអាហារមួយចំនួនមិនត្រូវបានតាមដានដោយប្រព័ន្ធតាមដានទីផ្សាររបស់ WFP ដូច្នេះប្រភេទស្បៀងអាហារជាក់លាក់នោះមិនត្រូវបានរាប់បញ្ចូលនៅក្នុងកញ្ចប់ស្បៀងអាហារ ដែលបានតាមដាននៅក្នុងរបាយការណ៍នេះទេ។ ទោះជាយ៉ាងណា ទម្រង់នៃការវិភាគស្បៀងអាហារនីមួយៗ (ទម្ងន់ គិតជា ក្រាម/ម្នាក់/ថ្ងៃ) អាចតំណាងឲ្យតម្លៃនៃម្ហូបអាហារប្រកបដោយអាហារូប្បម ក្នុងប្រទេសកម្ពុជា។

¹ តម្លៃនៃកញ្ចប់ស្បៀងអាហារនៅក្នុងរបាយការណ៍បច្ចុប្បន្នភាពទីផ្សារនេះ មិនដូចគ្នា ជាមួយតម្លៃនៃកញ្ចប់ស្បៀងអាហាររបស់វិទ្យាស្ថានជាតិស្ថិតិនៃក្រសួងផែនការប្រើសម្រាប់គណនាបន្ទាត់ភាពក្រីក្រថ្នាក់ជាតិឡើយ។ កញ្ចប់ស្បៀងអាហារនៅក្នុងរបាយការណ៍នេះត្រូវបានគណនាដោយប្រើវិធីសាស្ត្រផ្សេង ហើយមានប្រយោជន៍ជាចម្បងសម្រាប់តម្លៃស្បៀងអាហារ។
² ការអង្កេតសេដ្ឋកិច្ច សង្គមកិច្ច ឆ្នាំ២០១៤ វិទ្យាស្ថានជាតិស្ថិតិ ប្រទេសកម្ពុជា។
³ ការប៉ាន់ប្រមាណពីគម្លាតនៃការចំណាយ និងកញ្ចប់ចំណាយអប្បបរមានៅកម្ពុជា។ របាយការណ៍បច្ចេកទេស ខែមិថុនាឆ្នាំ២០២០ WFP ប្រចាំប្រទេសកម្ពុជា។
⁴ បច្ចុប្បន្នភាពទីផ្សារ ខែកក្កដា ឆ្នាំ២០២១ WFP ប្រចាំប្រទេសកម្ពុជា។

ឧបសម្ព័ន្ធទី៤៖ បម្រែបម្រួលរបាយទឹកភ្លៀង ប្រតិទិន រដូវកាល របាយប្រជាជន និងផ្ទៃដីដាំដុះដំណាំស្រូវ

បម្រែបម្រួលរបាយទឹកភ្លៀងរយៈពេល៣ខែចុងក្រោយ គិតត្រឹមខែកក្កដាឆ្នាំ២០២១

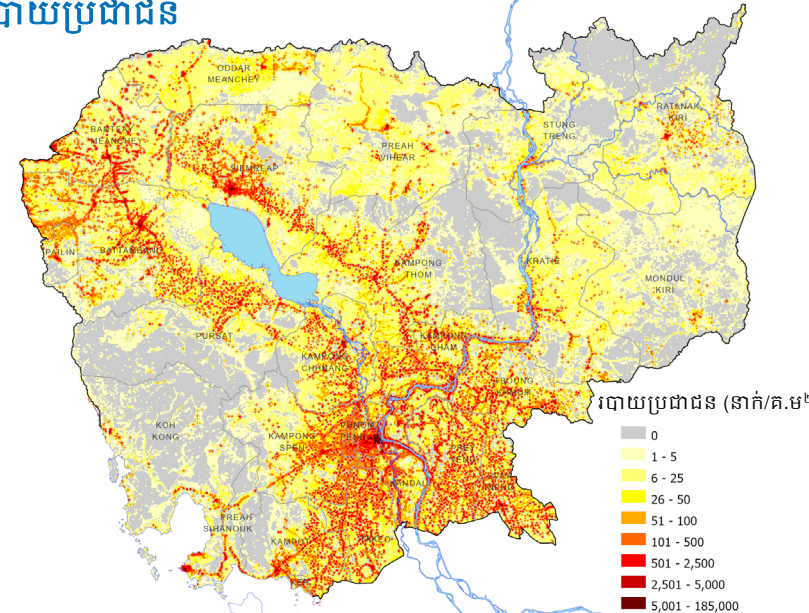


ប្រតិទិនរដូវកាល

ស្រូវ ប្រាំង	ដាំដុះ				ប្រមូលផល				រៀបចំដី និង សាបក្រោះ			
	មករា 2021	កុម្ភៈ 2021	មីនា 2021	មេសា 2021	ឧសភា 2021	មិថុនា 2021	កក្កដា 2021	សីហា 2021	កញ្ញា 2021	តុលា 2021	វិច្ឆិកា 2021	ធ្នូ 2021
ស្រូវ វស្សា	ប្រមូលផល				រៀបចំដី និង សាបក្រោះ				ស្ទឹង / ដាំដុះ			
	មករា 2021	កុម្ភៈ 2021	មីនា 2021	មេសា 2021	ឧសភា 2021	មិថុនា 2021	កក្កដា 2021	សីហា 2021	កញ្ញា 2021	តុលា 2021	វិច្ឆិកា 2021	ធ្នូ 2021
	រដូវប្រាំង						រដូវវស្សា					

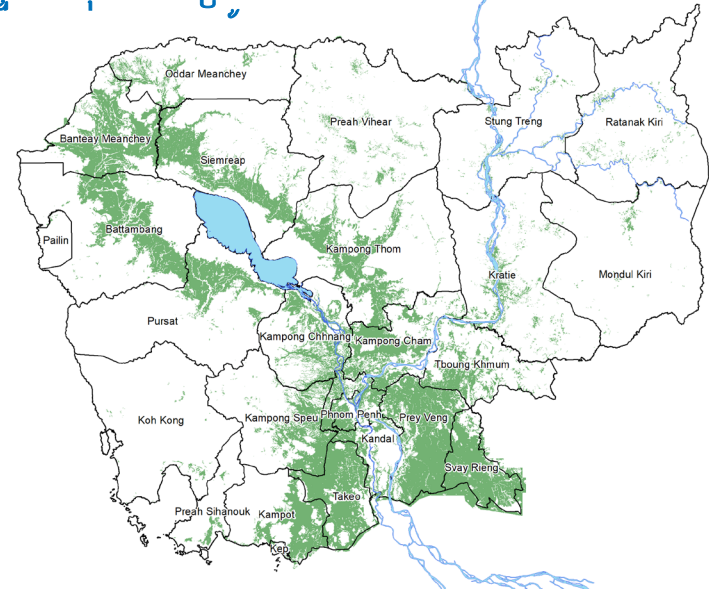
ប្រភព៖ របាយទឹកភ្លៀងបឋមពី CHIRPS និងវិភាគដោយ WFP ប្រចាំប្រទេសកម្ពុជា

របាយប្រជាជន



ប្រភព៖ LandScan™ Global ត្រូវបានផលិតឡើងដោយ Oak Ridge National Laboratory ឆ្នាំ2019

ផ្ទៃដីដាំដុះដំណាំស្រូវ



ប្រភព៖ ក្រសួងរៀបចំដែនដី នគរូបនីយកម្ម និងសំណង់ ឆ្នាំ2008