



ប្រទេសកម្ពុជា

បច្ចុប្បន្នភាពទីផ្សារ

ខែសីហា ឆ្នាំ២០២១

ផ្ដោតលើ៖ ឥទ្ធិពលនៃកូវីដ-១៩ លើតម្លៃស្បៀងអាហារ

កម្មវិធីស្បៀងអាហារពិភពលោកនៃអង្គការសហប្រជាជាតិ សហការជាមួយ ការិយាល័យទីផ្សារកសិកម្មនៃក្រសួងកសិកម្ម រុក្ខាប្រមាញ់ និងនេសាទ



បុព្វកថា

ការរាតត្បាតនៃកូវីដ-១៩ បានវិវត្តយ៉ាងឆាប់រហ័សពាសពេញពិភពលោក ចាប់តាំងពីដើមឆ្នាំ ២០២០មក។ នៅថ្ងៃ១១ខែមីនា អង្គការសុខភាពពិភពលោកបានចាត់ទុកកូវីដ-១៩ថាជាជំងឺរាតត្បាតសកល។ មានករណីឆ្លងកូវីដ-១៩ចំនួនច្រើនជាង ២១៨,៩ លាននាក់ និងអ្នកស្លាប់លើសពី ៤,៥ លាននាក់ នៅទូទាំងពិភពលោក (អង្គការសុខភាពពិភពលោក ថ្ងៃ៣ខែកញ្ញាឆ្នាំ ២០២១)។ ចាប់តាំងពីរកឃើញមានឆ្លង ១ករណីនៅថ្ងៃ២៧ខែមករាឆ្នាំ២០២០ នៅកម្ពុជាមានចំនួនអ្នកឆ្លងកូវីដ-១៩ សរុបទាំងអស់ ៩៣.៥១០ នាក់ ក្នុងនោះមាន ៧៨.២៧៨ ករណី ឆ្លងតាមព្រឹត្តិការណ៍សហគមន៍ និងមាន ១.៩១៦ ករណីស្លាប់ នៅទូទាំងប្រទេស (ក្រសួងសុខាភិបាល ថ្ងៃ១ខែកញ្ញាឆ្នាំ២០២១)។

ការរាតត្បាតនៃកូវីដ-១៩ បានជះឥទ្ធិពលលើសេដ្ឋកិច្ចពិភពលោកយ៉ាងខ្លាំង។ ជំនួញ និងការធ្វើដំណើរនានាត្រូវបានហាមឃាត់យ៉ាងតឹងរឹងហើយប្រទេសជាច្រើនរាប់ទាំងប្រទេសកម្ពុជា និងប្រទេសដទៃទៀតនៅអាស៊ី បានអនុវត្តវិធានការបិទការចេញចូលប្រទេស ដើម្បីមិនឲ្យមានការរីករាលដាល។ ចាប់តាំងពីខែមេសាឆ្នាំ២០២១មក កម្ពុជាបានបិទខ្ទប់ទាំងស្រុង និង/ឬផ្នែកខ្លះនៃរាជធានី/ខេត្តជាបន្តបន្ទាប់ ដើម្បីទប់ស្កាត់ការរាលដាលនៃព្រឹត្តិការណ៍សហគមន៍ ២០កុម្ភៈ២០២១។

ដើម្បីស្វែងយល់ពីឥទ្ធិពលនៃការរាតត្បាតកូវីដ-១៩ លើភាពមានស្បៀង និងលទ្ធភាពទទួលបានស្បៀងនៅតាមផ្សារនានាក្នុងប្រទេសកម្ពុជា កម្មវិធីស្បៀងអាហារពិភពលោក តាមដានតម្លៃលក់ដុំ និងលក់រាយរបស់ស្បៀងអាហារសំខាន់ៗ (ឧបសម្ព័ន្ធទី១ និងទី២) នៅក្នុងផ្សារចំនួន៤៥ ទាំងទីប្រជុំជន និងជនបទទូទាំងប្រទេស (សូមមើលព័ត៌មានលម្អិតនៅផ្នែកវិធីសាស្ត្រ)។ ជាមធ្យម ប្រធានផ្សារ និងអាជីវករចំនួន ៣៤០ នាក់ ត្រូវបានសម្ភាសន៍ជារៀងរាល់ពីរសប្តាហ៍ តាមរយៈទូរស័ព្ទដែលអនុវត្តដោយក្រុមហ៊ុនចុះកិច្ចសន្យាជាមួយ WFP។ បន្ថែមទៅលើតម្លៃ ប្រធានផ្សារក៏ត្រូវបានសម្ភាសន៍ផងដែរដើម្បីវាយតម្លៃពីដំណើរការរបស់ទីផ្សារដែលរួមបញ្ចូលទាំងបញ្ហាផ្គត់ផ្គង់ស្បៀង និងតម្រូវការស្បៀង។ ព័ត៌មានផ្សេងទៀតក៏ត្រូវបានប្រើ ដើម្បីបកស្រាយលទ្ធផល និងស្វែងយល់ពីបរិបទកាន់តែទូលំទូលាយ។

ការធ្វើបច្ចុប្បន្នភាពខែកក្កដានេះ គឺផ្អែកលើទិន្នន័យ ដែលបានប្រមូលនៅក្នុងសប្តាហ៍ទី១ និងសប្តាហ៍ទី៣ នៃខែសីហាឆ្នាំ២០២១។ តម្លៃជាក់ស្តែងត្រូវបានបង្ហាញក្នុងរបាយការណ៍នេះ។

ប្រព័ន្ធតាមដាននេះគឺផ្អែកលើកិច្ចសហការក្នុងរយៈពេលវែងរវាង WFP និងការិយាល័យទីផ្សារកសិកម្មនៃក្រសួងកសិកម្ម រុក្ខាប្រមាញ់ និងនេសាទ។

មាតិកា

- 1. របកគំហើញសំខាន់ៗ 3
- 2. លទ្ធផល
 - ការដំណើរការរបស់ផ្សារ 4
 - ថ្នាក់ជាតិ៖ និន្នាការតម្លៃអង្ករចម្រុះ ស៊ីតទា និងត្រកូន 5
 - ថ្នាក់ជាតិ៖ និន្នាការតម្លៃត្រីផ្ទុក ស្លាច់ជ្រូក និងប្រេងឆា 6
 - ថ្នាក់ជាតិ៖ តម្លៃនៃកញ្ចប់ស្បៀងអាហារ 7
 - ថ្នាក់ក្រោមជាតិ៖ ភាពខុសគ្នា និងបម្រែបម្រួលនៃតម្លៃនៅជនបទ និងទីប្រជុំជន 8
 - ថ្នាក់ក្រោមជាតិ៖ បម្រែបម្រួលតម្លៃអង្ករចម្រុះ និងស៊ីតទា 9
 - ថ្នាក់ក្រោមជាតិ៖ បម្រែបម្រួលតម្លៃត្រីផ្ទុក និងប្រេងឆា 10
- 3. បរិបទ
 - ពាណិជ្ជកម្ម និងផលិតកម្មក្នុងស្រុក 11
 - ការឆ្លើយតបផ្នែកនយោបាយ 12
- 4. វិធីសាស្ត្រ និងទីតាំងផ្សារ 13
- 5. ឧបសម្ព័ន្ធទី១
 - បម្រែបម្រួលថ្លៃលក់រាយ 14
- 6. ឧបសម្ព័ន្ធទី២
 - បម្រែបម្រួលថ្លៃលក់ដុំ 15
- 7. ឧបសម្ព័ន្ធទី៣
 - តម្លៃនៃកញ្ចប់ស្បៀងអាហារ 16
- 8. ឧបសម្ព័ន្ធទី៤
 - បម្រែបម្រួលរបាយទឹកភ្លៀង ប្រតិទិនរដូវកាលរបាយប្រជាជន និងផ្ទៃដីដាំដុះដំណាំស្រូវ 17

របកគំហើញសំខាន់ៗ



កូវីដ-១៩ និងកត្តាបរិស្ថាន
ដែលមានឥទ្ធិពលលើតម្លៃ

ជំងឺកូវីដ-១៩ នៅតែបន្តរាតត្បាត និងជះឥទ្ធិពលទៅលើសេដ្ឋកិច្ចពាសពេញពិភពលោក។ ធនាគារពិភពលោកបានព្យាករជាថ្មីថា សេដ្ឋកិច្ចកម្ពុជានឹងមានកំណើនអវិជ្ជមាន ៣,១% ក្នុងឆ្នាំ២០២០ ដោយសារឥទ្ធិពលនៃកូវីដ-១៩ ខណៈរំពឹងថានឹងកើនឡើង ៤% ក្នុងឆ្នាំ២០២១។

ការបិទខ្ទប់ខេត្តចំនួន៨នៅជាប់ព្រំដែនកម្ពុជា-ថៃត្រូវបានបញ្ចប់នៅថ្ងៃទី១៣ខែសីហាឆ្នាំ២០២១ ហើយវិធានការការពារនៅទូទាំងប្រទេស ដូចជាការកំណត់ចំនួនមនុស្សជួបជុំ គ្នាមិនលើសពី១០នាក់ ការបញ្ឈប់នូវអាជីវកម្មកំសាន្តនានា ដើម្បីទប់ស្កាត់ការរីករាលដាលនៃជំងឺកូវីដ-១៩ ពិសេសមេរោគខ្មែរតា ត្រូវបានបិទបញ្ចប់នៅថ្ងៃទី១៩ខែសីហាឆ្នាំ២០២១។ ទោះជាយ៉ាងនេះក្តី រដ្ឋបាលខេត្តមួយចំនួននៅតែបន្តអនុវត្តវិធានការការពារ ទៅតាមស្ថានភាពរីករាលដាលនៃកូវីដ-១៩ក្នុងខេត្តរបស់ខ្លួន។ ក្នុងចំណោម ផ្សារចំនួន ៤៥ ដែលបានតាមដាន ផ្សារចំនួន ១៣ បានបិទក្នុងខែកញ្ញា។ ការនាំអង្ករចេញក្នុងរយៈពេល៨ខែដំបូង ក្នុងឆ្នាំ២០២១ នេះមានចំនួន ៣៤៣.៤៤៧ តោន គឺថយចុះ ២៣% បើធៀបនឹងឆ្នាំមុន។



វិភាគនិន្នាការតម្លៃស្បៀងថ្នាក់ជាតិ
(មករា ២០២០ - សីហា ២០២១)

ចាប់ពីខែមករាឆ្នាំ២០២០ តម្លៃស្បៀងក្នុងស្រុកសំខាន់ៗភាគច្រើនមានស្ថេរភាពល្អ ទោះបីជាមានការកើនឡើងគួរឱ្យកត់សម្គាល់នៅខែមីនា និងខែតុលា។ មូលហេតុនៃការកើនឡើងក្នុងខែមីនា ទំនងជាទាក់ទិននឹងការកើនឡើងករណីឆ្លងកូវីដ-១៩ និងការបិទព្រំដែន។ ទឹកជំនន់ទំនងជាធ្វើឱ្យតម្លៃស្បៀងប្រែប្រួលក្នុងខែតុលា និងខែវិច្ឆិកាឆ្នាំ២០២០។ ចាប់ពីខែមករាឆ្នាំ២០២១ ស៊ុតទា ត្រកូន និងត្រីធ្លាក់មានតម្លៃទាបជាងឆ្នាំ២០២០ ខណៈអង្ករ សាច់ជ្រូក និងប្រេងឆាមានតម្លៃខ្ពស់ជាងឆ្នាំមុន។ ប៉ុន្តែ ចាប់ពីខែមិថុនាឆ្នាំ២០២១មក តម្លៃស្បៀងសំខាន់ៗភាគច្រើនមាននិន្នាការកើនឡើងធៀបនឹងឆ្នាំមុន ពិសេសតម្លៃត្រីធ្លាក់ ដោយសារជាពេលវេលាបិទនេសាទនារដូវវស្សា។

តម្លៃកញ្ចប់ស្បៀងអាហារបានហាក់ឡើងខ្លាំងចំនួន ២លើក - ខែមីនា និងខែតុលា/វិច្ឆិកាឆ្នាំ២០២០ ដល់តម្លៃប្រហែល ១១០.០០០ រៀល/ម្នាក់/ខែ។ តម្លៃកញ្ចប់ស្បៀងអាហារមានស្ថេរភាពល្អក្នុងរយៈពេល៥ខែដំបូងឆ្នាំ២០២១ មុនពេលមានកំណើនបង្ហូរចាប់តាំងពីខែមិថុនាឆ្នាំ២០២១មក។ កញ្ចប់ស្បៀងអាហារក្នុងខែសីហាឆ្នាំ២០២១មានតម្លៃ ១០៧.៦៨៧ រៀល/ម្នាក់/ខែ។ តម្លៃក្នុងខែសីហាឆ្នាំ២០២១ខ្ពស់ជាងខែសីហាឆ្នាំ២០២០ ៤,៩% (សូមមើលឧបសម្ព័ន្ធទី៣ សម្រាប់វិធីសាស្ត្រ)។



បម្រែបម្រួលតម្លៃស្បៀងប្រចាំខែ
ថ្នាក់ក្រោមជាតិ (សីហា ២០២១)

ក្នុងខែសីហាឆ្នាំ២០២១ តម្លៃមធ្យមលក់រាយសាច់ជ្រូក និងស៊ុតទានៅជនបទ ខ្ពស់ជាងនៅទីប្រជុំជនបន្តិច ខណៈតម្លៃអង្ករចម្រុះ ត្រីធ្លាក់ ប្រេងឆា និងត្រកូន នៅជនបទទាបជាងនៅទីប្រជុំជន។

ទិន្នាការបម្រែបម្រួលតម្លៃស្បៀងរយៈពេល ១ខែ សម្រាប់ស្បៀងអាហារសំខាន់ៗទាំង៦ (លើកលែងស៊ុតទា និងត្រកូន) មានទិសដៅដូចគ្នារវាងផ្សារនៅជនបទ និងទីប្រជុំជន ដោយតម្លៃត្រីធ្លាក់ និងប្រេងឆាមាននិន្នាការកើនឡើង តម្លៃអង្ករ និងសាច់ជ្រូកមាននិន្នាការថយចុះ។ តម្លៃត្រកូនបានថយចុះខ្លាំងនៅជនបទ តែកើនឡើងនៅទីប្រជុំជន ខណៈតម្លៃស៊ុតទាបានកើនឡើងនៅជនបទ តែថយចុះនៅទីប្រជុំជន។ ទិន្នាការតម្លៃត្រីធ្លាក់បង្ហាញកំណើនខ្ពស់ជាងគេទាំងនៅជនបទ និងទីប្រជុំជន។

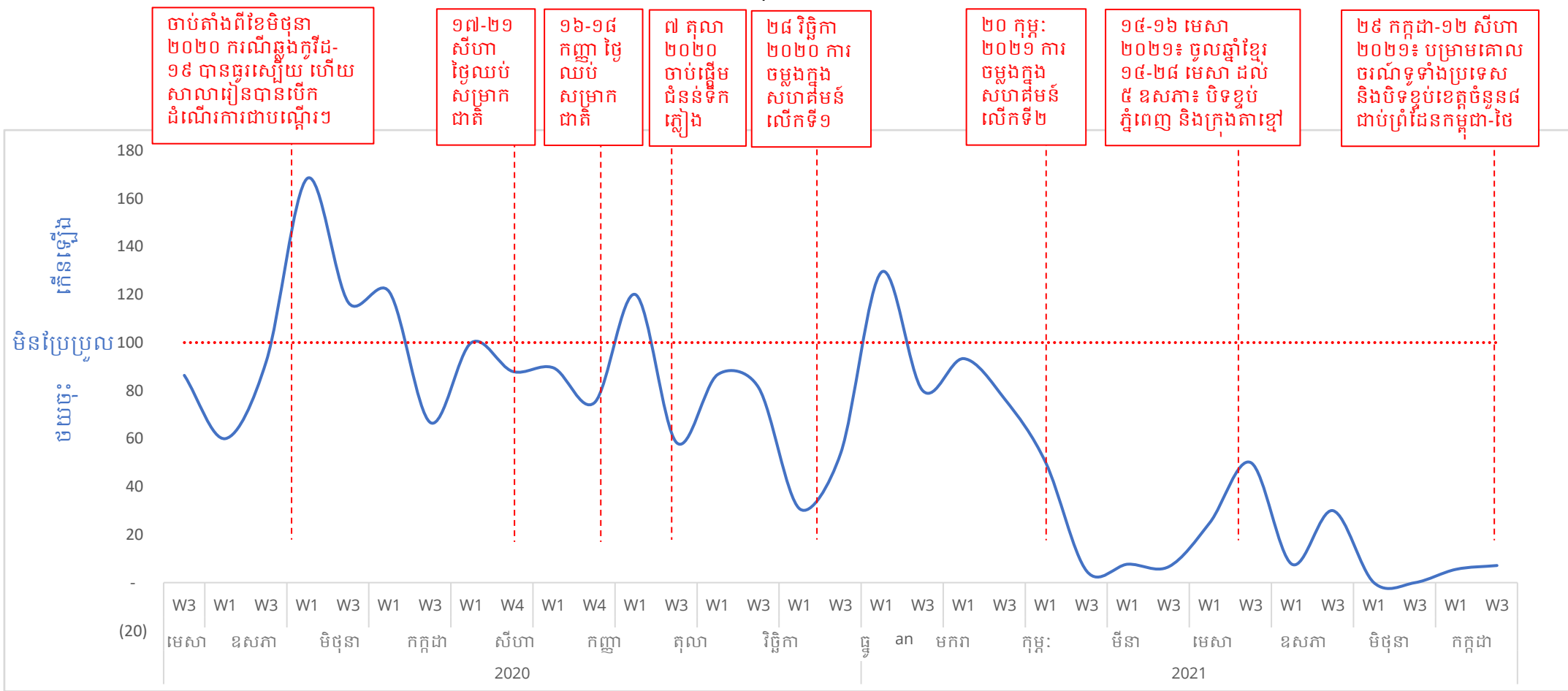
ស្បៀងអាហារសំខាន់ៗមួយចំនួនដូចជា៖ អង្ករ ត្រីធ្លាក់ ស៊ុតទា និងប្រេងឆា ក្នុងខេត្តព្រៃវែង ព្រះវិហារ បន្ទាយមានជ័យ ពោធិ៍សាត់ បាត់ដំបង និងឧត្តរមានជ័យ មានតម្លៃខ្ពស់ជាងគេបំផុត។

សន្និដ្ឋាន៖

ក្នុងខែសីហាឆ្នាំ២០២១ តម្លៃមធ្យមថ្នាក់ជាតិនៃស្បៀងសំខាន់ៗ (លើកលែងត្រីធ្លាក់ និងត្រកូន) មានការប្រែប្រួលតិចតួច បើធៀបនឹងខែមុន ទាំងផ្សារនៅជនបទ និងទីប្រជុំជន។ ចំនួនអតិថិជនទៅផ្សារមានភាពល្អប្រសើរវិញបន្តិច បន្ទាប់ពីមានការធ្លាក់ចុះខ្លាំងក្នុងខែកក្កដា។ ចាប់តាំងពីខែមិថុនាឆ្នាំ២០២០មក គ្រួសារក្រីក្រចំនួនប្រមាណ ៦៦៧.២១៧ (ឬ ប្រមាណ ២,៦ លាននាក់) បានទទួលសាច់ប្រាក់ឧបត្ថម្ភពីរដ្ឋាភិបាល គិតជាទឹកប្រាក់សរុបប្រមាណ ៤១០ លានដុល្លារ។ យន្តការផ្សព្វផ្សាយគាំពារសង្គមកម្ពុជាត្រូវបានដាក់ដំណើរការជាផ្លូវការ និងត្រូវបានផ្សព្វផ្សាយនៅទូទាំងប្រទេស ដើម្បីធានាថាពលរដ្ឋកម្ពុជាទាំងអស់អាចទទួលបានព័ត៌មានលម្អិតពីកម្មវិធីគាំពារសង្គមនានាបានទាន់ពេលវេលា។

ការដំណើរការរបស់ផ្សារ

ប្រធានផ្សារតាមបណ្តាផ្សារទាំង៤៥ ដែលបានតាមដានតម្លៃនៅក្នុងប្រទេសកម្ពុជាត្រូវបានសម្ភាសន៍ស្តីពីភាពមានស្បៀង និងការផ្គត់ផ្គង់ស្បៀងអាហារនៅក្នុងផ្សារ ព័ត៌មានអំពីដំណើរការរបស់ផ្សារ និងភាពងាយស្រួលក្នុងការធ្វើដំណើរទៅផ្សារ ក៏ដូចជាចំនួនអតិថិជនទៅផ្សារត្រូវបានប្រមូលនៅសប្តាហ៍ទី១ និងសប្តាហ៍ទី៣។ ក្នុងខែសីហាឆ្នាំ២០២១ ផ្សារមួយចំនួននៅតាមបណ្តាខេត្ត និងរាជធានីភ្នំពេញបានរាយការណ៍ថាបានផ្អាកដំណើរការបណ្តោះអាសន្នជាបន្តបន្ទាប់ដើម្បីទប់ស្កាត់ការរីករាលដាលជំងឺកូវីដ-១៩នៅក្នុងខេត្ត ខណៈផ្សារមួយចំនួនត្រូវបានបើកដំណើរការឡើងវិញបន្ទាប់ពីបានបិទរយៈពេល១៤ថ្ងៃ។ ក្នុងខែសីហាឆ្នាំ២០២១ ផ្សារចំនួន១៣ (ឬ ២៩%) នៃផ្សារដែលបានតាមដានត្រូវបានបិទ^១។ ផ្សារសម្រាប់តាមដានតម្លៃ ដែលនៅសល់បានរាយការណ៍ថា ស្ថានភាពចំនួនអតិថិជនមានភាពល្អប្រសើរវិញក្នុងខែសីហាឆ្នាំ២០២១។ ប្រហែល ១៥% នៃប្រធានផ្សារបានរាយការណ៍ពីការកើនឡើងនូវតម្លៃផ្គត់ផ្គង់អាហារក្នុងសប្តាហ៍ទី៣ខែសីហាឆ្នាំ២០២១ តែគួរឲ្យខ្លះបានធ្លាក់ចុះបើធៀបនឹងខែមុន។

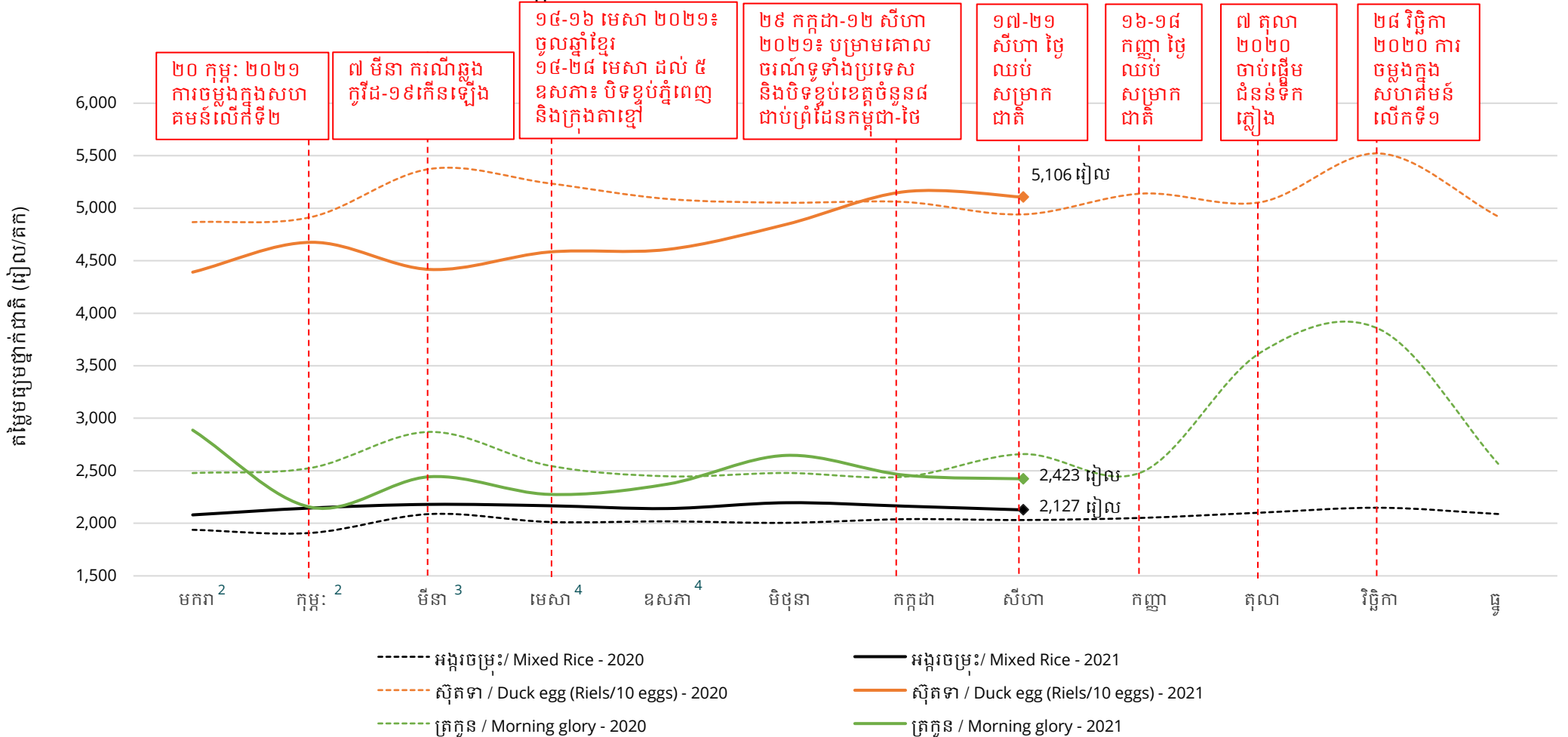


បម្រែបម្រួលនៃចំនួនអតិថិជនមកផ្សារ

¹អ្នកលក់ដូរមួយចំនួននៅតែអាចផ្តល់ព័ត៌មានពីតម្លៃស្បៀងនានាដោយសារពួកគាត់នៅបន្តលក់នៅតាមផ្ទះកំឡុងពេលការផ្អាកដំណើរការផ្សារ។
²តម្លៃលេខបង្ហាញពីបម្រែបម្រួលនៃចំនួនអតិថិជនត្រូវបានគណនាដោយប្រើសន្ទស្សន៍កំណើន/តំហាយ (diffusion index) ដើម្បីតាមដានពីការប្រែប្រួលអតិថិជនមកផ្សារក្នុងសេរីពេលវេលា។

ថ្នាំកំបាំង៖ និន្នាការតម្លៃអង្ករ ស៊ីតទា និងត្រកូន

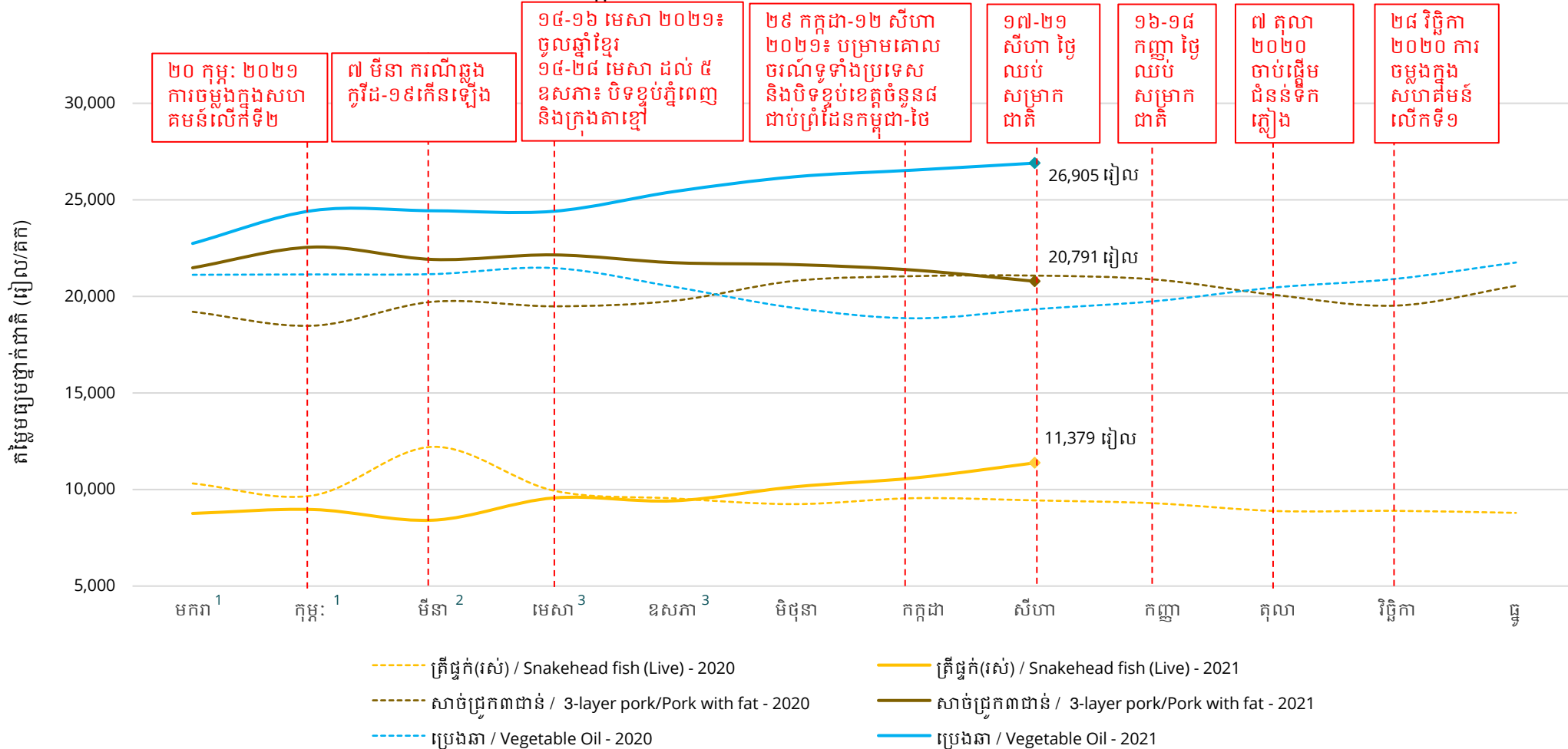
តម្លៃមធ្យមលក់រាយស្បៀងអាហារ ដែលបានទទួលទានជាទូទៅចំនួន៣ ប្រភេទ (អង្ករចម្រុះ ស៊ីតទា ត្រកូន^១) មាននិន្នាការធ្លាក់ចុះបន្តិចក្នុងខែសីហាឆ្នាំ២០២១ បន្ទាប់ពីមានស្ថេរភាពល្អបង្អស់តាំងពីមានកំណើនកំឡុងពេលទឹកជំនន់ខែតុលាឆ្នាំ២០២០ និងការចម្លងសហគមន៍ខែវិច្ឆិកាឆ្នាំ២០២០។ ក្នុងខែសីហាឆ្នាំ២០២១ តម្លៃមធ្យមលក់រាយអង្ករ គឺ ២.១២៧ រៀល/គក ថយចុះ ១,៧% ធៀបនឹងខែមុន តែកើនឡើង ៤,៨% ធៀបខែដដែលកាលពីឆ្នាំមុន។ តម្លៃមធ្យមលក់រាយត្រកូន គឺ ២.៤២៣ រៀល/គក គឺទាបជាងខែមុន ១,៤% និងទាបជាងខែដដែលកាលពីឆ្នាំមុន ៨,៩%។ តម្លៃមធ្យមលក់រាយស៊ីតទា គឺ ៥.១០៦ រៀល/១០គ្រាប់ គឺទាបជាងខែមុន ១,០% តែខ្ពស់ជាងខែដដែលកាលពីឆ្នាំមុន ៣,៣%។ សូមមើលឧបសម្ព័ន្ធទី១ និងទី២ សម្រាប់តម្លៃស្បៀងអាហារផ្សេងៗទៀត។



^១ត្រកូនគឺបន្លែដែលត្រូវបានទទួលទានជាទូទៅនៅប្រទេសកម្ពុជា ហើយនិន្នាការតម្លៃរបស់វាមិនបង្ហាញពីការឡើងចុះតម្លៃបន្តិចផ្សេងទៀតនៅក្នុងឧបសម្ព័ន្ធនោះទេ។
^២តម្លៃស្បៀងឆ្នាំ២០២០ បានប្រមូលនៅសប្តាហ៍ទី១នៃខែនីមួយៗតាមទូរស័ព្ទក្នុងផ្សារចំនួន ១៥ប៉ុណ្ណោះ។
^៣តម្លៃស្បៀងឆ្នាំ២០២០ បានប្រមូលនៅសប្តាហ៍ទី១នៃខែនីមួយៗតាមទូរស័ព្ទក្នុងផ្សារចំនួន ១៥ និងតាមជំនួបផ្ទាល់ដោយ AMO នៅសប្តាហ៍ទី៣ ក្នុងផ្សារចំនួន ៣១ បន្ថែមទៀត។
^៤តម្លៃស្បៀងឆ្នាំ២០២០ បានប្រមូលនៅសប្តាហ៍ទី១នៃខែនីមួយៗតាមទូរស័ព្ទក្នុងផ្សារចំនួន ១៥ និងនៅសប្តាហ៍ទី៣នៃខែនីមួយៗក្នុងផ្សារទាំង ៤៥។ ទិន្នន័យតម្លៃស្បៀងនៅសប្តាហ៍ទី៣ ខែមេសា និងក្នុងខែឧសភា ឆ្នាំ២០២១ មិនអាចប្រមូលក្នុងផ្សារនៅរាជធានីភ្នំពេញ ខេត្តកណ្តាល និងខេត្តព្រះសីហនុ ដោយសារការត្រូវបានផ្អាកដំណើរការក្នុងកំឡុងពេលបិទខ្ទប់ ចាប់ពីពាក់កណ្តាលខែមេសាឆ្នាំ២០២១។

ថ្នាក់ជាតិ៖ និន្នាការតម្លៃត្រីផ្ទុក សាច់ជ្រូក និងប្រេងឆា

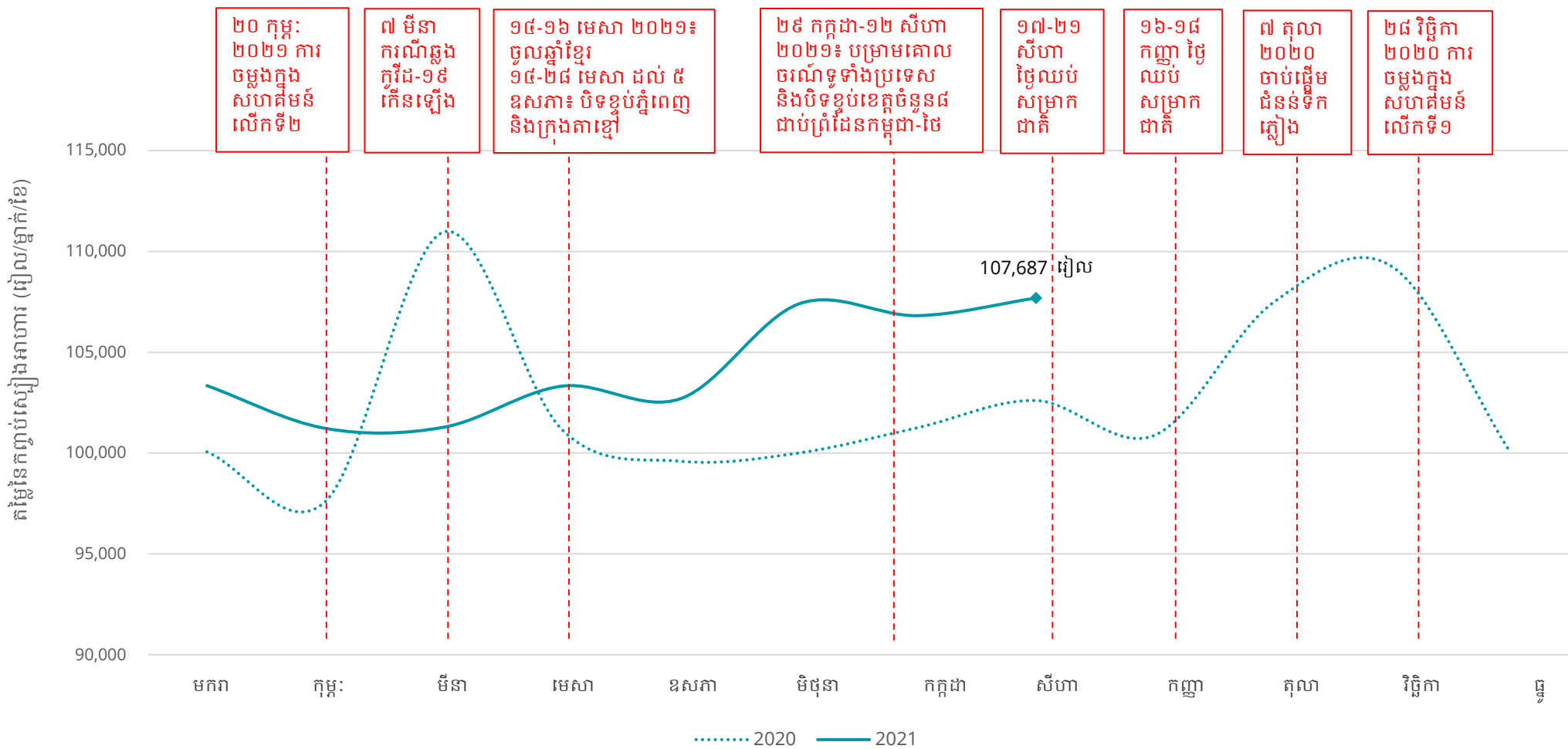
តម្លៃមធ្យមលក់រាយស្បៀងអាហារ ដែលបានទទួលទានជាទូទៅចំនួន៣ ប្រភេទ ទៀត (ត្រីផ្ទុក សាច់ជ្រូក និងប្រេងឆា) មាននិន្នាការចម្រុះក្នុងខែសីហាឆ្នាំ២០២១ ដោយតម្លៃត្រីផ្ទុក និងប្រេងឆាបង្ហាញនិន្នាការកើនឡើង ឯតម្លៃសាច់ជ្រូកមាននិន្នាការថយចុះ។ ក្នុងខែសីហាឆ្នាំ២០២១ តម្លៃមធ្យមលក់រាយត្រីផ្ទុក គឺ ១១.៣៧៩រៀល/គក កើនឡើង ៧,៣% បើធៀបនឹងខែមុន និង ២០,០% បើធៀបនឹងខែដដែលកាលពីឆ្នាំមុន។ តម្លៃមធ្យមលក់រាយសាច់ជ្រូក គឺ ២០.៧៩១ រៀល/គក ថយចុះ ២,៧% បើធៀបនឹងខែមុន និង ១,៤% បើធៀបនឹងខែដដែលកាលពីឆ្នាំមុន។ តម្លៃមធ្យមលក់រាយប្រេងឆា គឺ ២៦.៩០៥ រៀល/៥លីត្រ បន្តកើនឡើង ១,៤% បើធៀបនឹងខែមុន និង ៣៩,១% បើធៀបនឹងខែដដែលកាលពីឆ្នាំមុន។ សូមមើលឧបសម្ព័ន្ធទី១ និងទី២ សម្រាប់តម្លៃស្បៀងអាហារផ្សេងៗទៀត។



¹ តម្លៃស្បៀងឆ្នាំ២០២០ បានប្រមូលនៅសប្តាហ៍ទី១នៃខែនីមួយៗតាមទូរស័ព្ទក្នុងផ្សារចំនួន ១៤ប៉ុណ្ណោះ។
² តម្លៃស្បៀងឆ្នាំ២០២០ បានប្រមូលនៅសប្តាហ៍ទី១នៃខែនីមួយៗតាមទូរស័ព្ទក្នុងផ្សារចំនួន ១៤ និងតាមជំនួបផ្ទាល់ដោយ AMO នៅសប្តាហ៍ទី៣ ក្នុងផ្សារចំនួន ៣១ បន្ថែមទៀត។
³ តម្លៃស្បៀងឆ្នាំ២០២០ បានប្រមូលនៅសប្តាហ៍ទី១នៃខែនីមួយៗតាមទូរស័ព្ទក្នុងផ្សារចំនួន ១៤ និងនៅសប្តាហ៍ទី៣នៃខែនីមួយៗក្នុងផ្សារទាំង ៤៥។ ទិន្នន័យតម្លៃស្បៀងនៅសប្តាហ៍ទី៣ ខែមេសា និងក្នុងខែឧសភា ឆ្នាំ២០២១ មិនអាចប្រមូលក្នុងផ្សារនៅរាជធានីភ្នំពេញ ខេត្តកណ្តាល និងខេត្តព្រះសីហនុ ដោយសារផ្សារត្រូវបានផ្អាកដំណើរការក្នុងកំឡុងពេលបិទខ្ទប់ ចាប់ពីពាក់កណ្តាលខែមេសាឆ្នាំ២០២១។

ថ្នាក់ជាតិ៖ តម្លៃនៃកញ្ចប់ស្បៀងអាហារ

តម្លៃនៃកញ្ចប់ស្បៀងអាហារ^១ ត្រូវបានគណនាដើម្បីជាជំនួយក្នុងការបកស្រាយពីផលប៉ះពាល់នៃការប្រែប្រួលតម្លៃស្បៀងប្រចាំខែទៅលើតម្លៃម្ហូបអាហារប្រកបដោយអាហារូបត្ថម្ភដែលបានទទួលទាននៅកម្ពុជា។ តម្លៃនៃកញ្ចប់ស្បៀងអាហារបានហាក់ឡើងក្នុងខែមីនា និងខែតុលា/វិច្ឆិកាឆ្នាំ២០២០ រហូតដល់ ១១០.០០០ រៀល/ម្នាក់/ខែ នេះបង្ហាញពីផលប៉ះពាល់នៃជំងឺកូវីដ-១៩ និងទឹកជំនន់ទ្រង់ទ្រាយធំ។ តាំងពីខែមករាឆ្នាំ២០២១ តម្លៃមធ្យមនៃកញ្ចប់ស្បៀងអាហារមានស្ថេរភាពល្អរហូតដល់ខែឧសភាឆ្នាំ២០២១។ ប៉ុន្តែ តម្លៃបានកើនឡើងបង្អួរតាំងពីខែមិថុនាឆ្នាំ២០២១។ តម្លៃមធ្យមនៃកញ្ចប់ស្បៀងអាហារក្នុងខែសីហាឆ្នាំ២០២១ គឺ ១០៧.៦៨៧ រៀល/ម្នាក់/ខែ ដែលបានកើនឡើង ០,៨% បើធៀបនឹងខែមុន និង ៤,៩% បើធៀបនឹងខែដដែលកាលពីឆ្នាំមុន។



^១កញ្ចប់ស្បៀងអាហារមានបញ្ចូលនូវស្បៀងអាហារសំខាន់ៗ រួមមាន អង្ករចម្រុះ ត្រីជ្រូក សាច់ជ្រូក ស៊ូតទា ប្រេងឆា ដំឡូងជា និងត្រកួន ដែលផ្តល់ជាមធ្យមប្រមាណប្រចាំប្រចាំប្រចាំប្រចាំប្រចាំ ១.៩៣៧ កាឡូរី សម្រាប់មនុស្សម្នាក់ក្នុងមួយថ្ងៃ។ តម្រូវការថាមពលអប្បបរមាត្រូវបានដកស្រង់ចេញពី ការសិក្សាពីកញ្ចប់ចំណាយអប្បបរមា (MEB) នៅប្រទេសកម្ពុជា។ សូមមើលឧបសម្ព័ន្ធទី៣ សម្រាប់ព័ត៌មានអំពីវិធីសាស្ត្រ។

ថ្នាក់ក្រោមជាតិ៖ ភាពខុសគ្នា និងបម្រែបម្រួលនៃតម្លៃនៅជនបទ និងទីប្រជុំជន

នៅខែសីហាឆ្នាំ២០២១ តម្លៃមធ្យមលក់រាយសាច់ជ្រូក និងស៊ុតទា នៅជនបទ ខ្ពស់ជាងតម្លៃនៅទីប្រជុំជន ខណៈតម្លៃមធ្យមលក់រាយអង្ករចម្រុះ ត្រីផ្ទុក ប្រេងឆា និងត្រកូន នៅជនបទទាបជាងទីប្រជុំជន (តារាង១)។ ចន្លោះខែកក្កដា និងខែសីហាឆ្នាំ២០២១ តម្លៃមធ្យមលក់រាយស្បៀងសំខាន់ៗ លើកលែងស៊ុតទា និងត្រកូន នៅជនបទ និងទីប្រជុំជន មានទិសដៅប្រែប្រួលដូចគ្នា គឺតម្លៃត្រីផ្ទុក និងប្រេងឆាបានកើនឡើង តម្លៃអង្ករចម្រុះ និងសាច់ជ្រូកបានធ្លាក់ចុះ។ តម្លៃត្រីផ្ទុកកើនឡើង ៨,៩% នៅជនបទ និង ៦,២% នៅទីប្រជុំជន បើធៀបនឹងខែមុន។ តម្លៃប្រេងឆា កើនឡើង ២,១% នៅជនបទ និង ០,៥% នៅទីប្រជុំជន បើធៀបនឹងខែមុន។ តម្លៃអង្ករចម្រុះ ២,៧% នៅជនបទ និង ០,៩% នៅទីប្រជុំជន បើធៀបនឹងខែមុន។ តម្លៃសាច់ជ្រូក ថយចុះ ៤,០% នៅជនបទ និង ១,៤% នៅទីប្រជុំជន បើធៀបនឹងខែមុន។ តម្លៃត្រកូន ថយចុះខ្លាំងប្រមាណ ១២,២% នៅជនបទ តែកើនឡើង ៧,៣% នៅទីប្រជុំជន បើធៀបនឹងខែមុន។ តម្លៃស៊ុតទាកើនឡើង ២,៩% នៅជនបទ តែថយចុះ ៤,៤% នៅទីប្រជុំជន បើធៀបនឹងខែមុន។

តារាង១៖ តម្លៃលក់រាយ (រៀល) នៅជនបទ និងទីប្រជុំជន

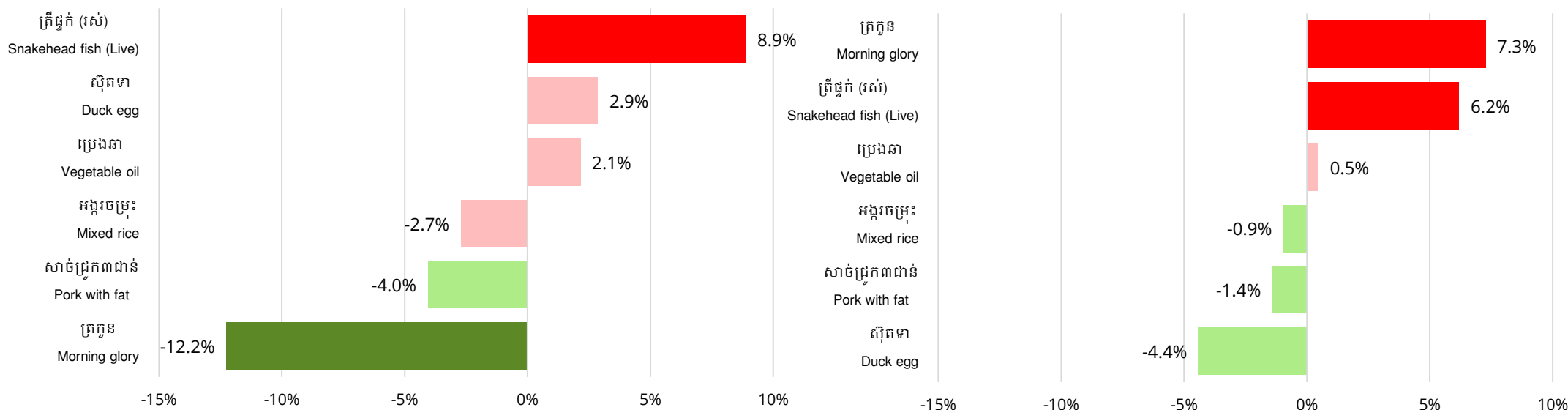
	ទីប្រជុំជន	ជនបទ
អង្ករ (គក)	2,137	2,112
ត្រីផ្ទុក (រស់) (គក)	11,478	11,238
សាច់ជ្រូក (គក)	20,777	20,808
ស៊ុតទា (១០គ្រាប់)	5,079	5,129
ប្រេងឆា (៥លីត្រ)	27,215	26,559
ត្រកូន (គក)	2,504	2,306

បម្រែបម្រួលប្រចាំខែ (%) នៃតម្លៃលក់រាយស្បៀងអាហារសំខាន់ៗ

ខែកក្កដា ឆ្នាំ២០២១ និង ខែសីហា ឆ្នាំ២០២១

ជនបទ / Rural

ទីប្រជុំជន / Urban



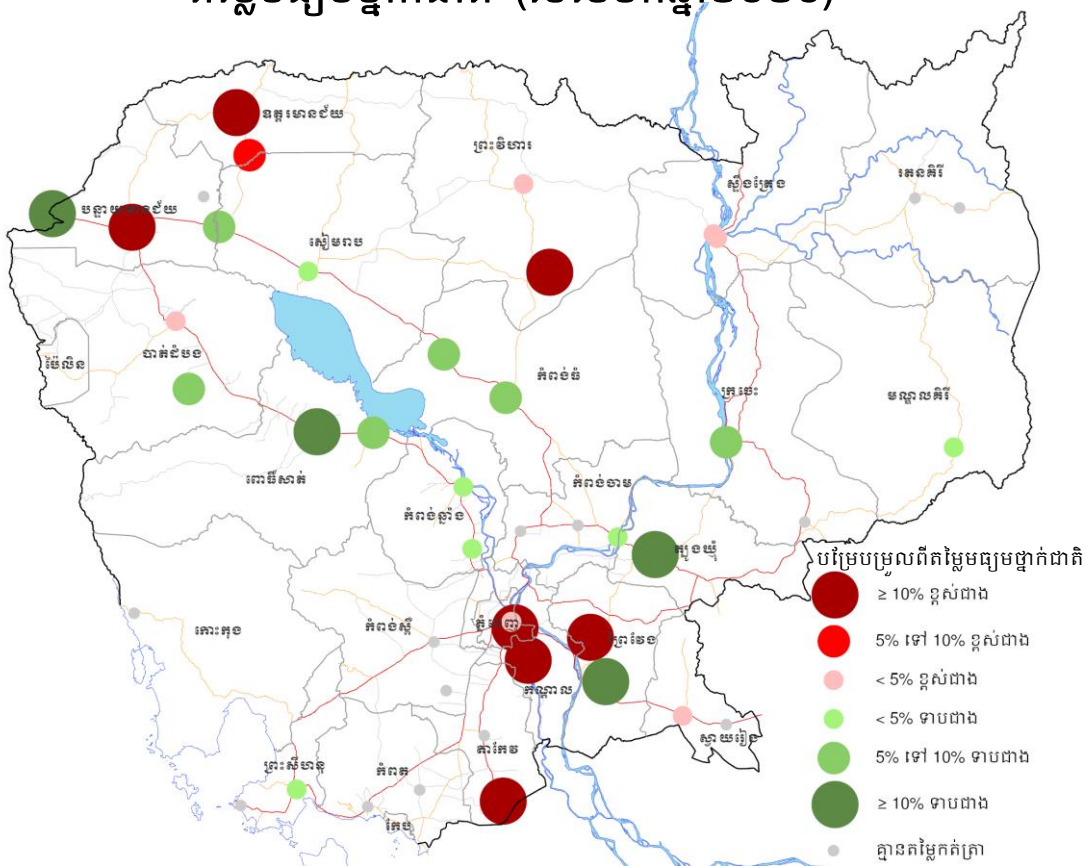
សម្គាល់៖ ទិន្នន័យនេះទទួលបានពីផ្សារចំនួន៤៥។ សូមមើលផ្នែកវិធីសាស្ត្រសម្រាប់ព័ត៌មានលម្អិត។

ថ្នាក់ក្រោមជាតិ៖ បម្រែបម្រួលតម្លៃអង្ករចម្រុះ និងស៊ុតទា

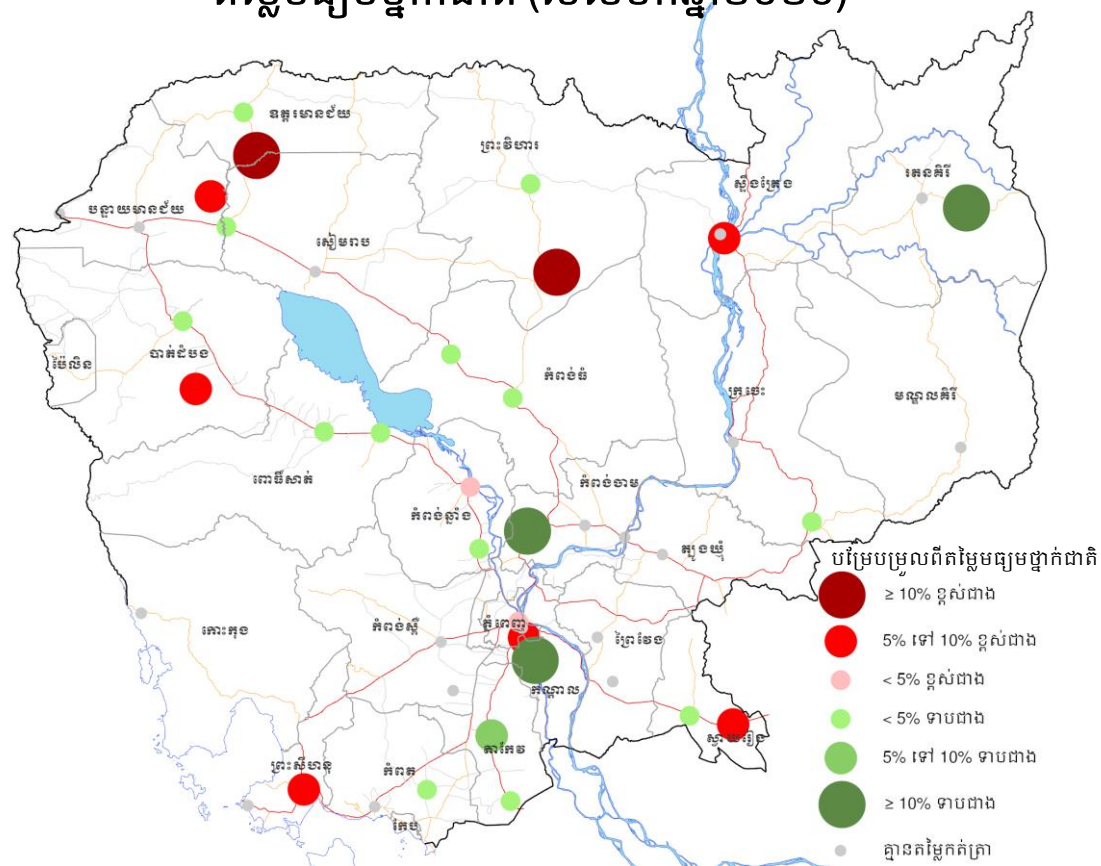
នៅខែសីហាឆ្នាំ២០២១ តម្លៃលក់រាយជាមធ្យមអង្ករចម្រុះនៅទូទាំងប្រទេសគឺ ២.១២៧ រៀល ក្នុងមួយតីឡូក្រាម។ តម្លៃលក់រាយខ្ពស់ជាងគេបំផុត (២.៦០០ រៀល) ស្ថិតនៅ ផ្សារព្រៃវែង ខេត្តព្រៃវែង គឺខ្ពស់ជាងតម្លៃមធ្យមថ្នាក់ជាតិ ២២%។ តម្លៃលក់រាយ ទាបជាងគេបំផុត (១.៧១៣ រៀល) នៅផ្សារឈើកាច់ ខេត្តព្រៃវែង គឺទាបជាងតម្លៃ មធ្យមថ្នាក់ជាតិ ១៩%។ បម្រែបម្រួលតម្លៃក្នុងផ្សារផ្សេងទៀតមានបង្ហាញនៅលើ ផែនទីខាងក្រោម។

នៅខែសីហាឆ្នាំ២០២១ តម្លៃលក់រាយជាមធ្យមស៊ុតទានៅទូទាំងប្រទេសគឺ ៥.១០៦ រៀល ក្នុង១០គ្រាប់។ តម្លៃខ្ពស់ជាងគេបំផុត ៦.០០០រៀល ដែលស្ថិតនៅផ្សាររៀង ខេត្តព្រះ វិហារ និងផ្សារចុងកាល់ ខេត្តឧត្តរមានជ័យ (១៨% ខ្ពស់ជាងតម្លៃមធ្យមថ្នាក់ជាតិ)។ តម្លៃទាបជាងគេបំផុត (៤.២០០ រៀល) ស្ថិតនៅផ្សារព្រែកតូច ខេត្តកណ្តាល និងផ្សារ ភ្នំស្រុក ខេត្តបន្ទាយមានជ័យ (១៨% ទាបជាងតម្លៃមធ្យមថ្នាក់ជាតិ)។ បម្រែបម្រួល តម្លៃក្នុងផ្សារផ្សេងទៀតមានបង្ហាញនៅលើផែនទីខាងក្រោម។

តម្លៃលក់រាយអង្ករចម្រុះ តាមបណ្តាខេត្ត ធៀបនឹង តម្លៃមធ្យមថ្នាក់ជាតិ (ខែសីហាឆ្នាំ២០២១)



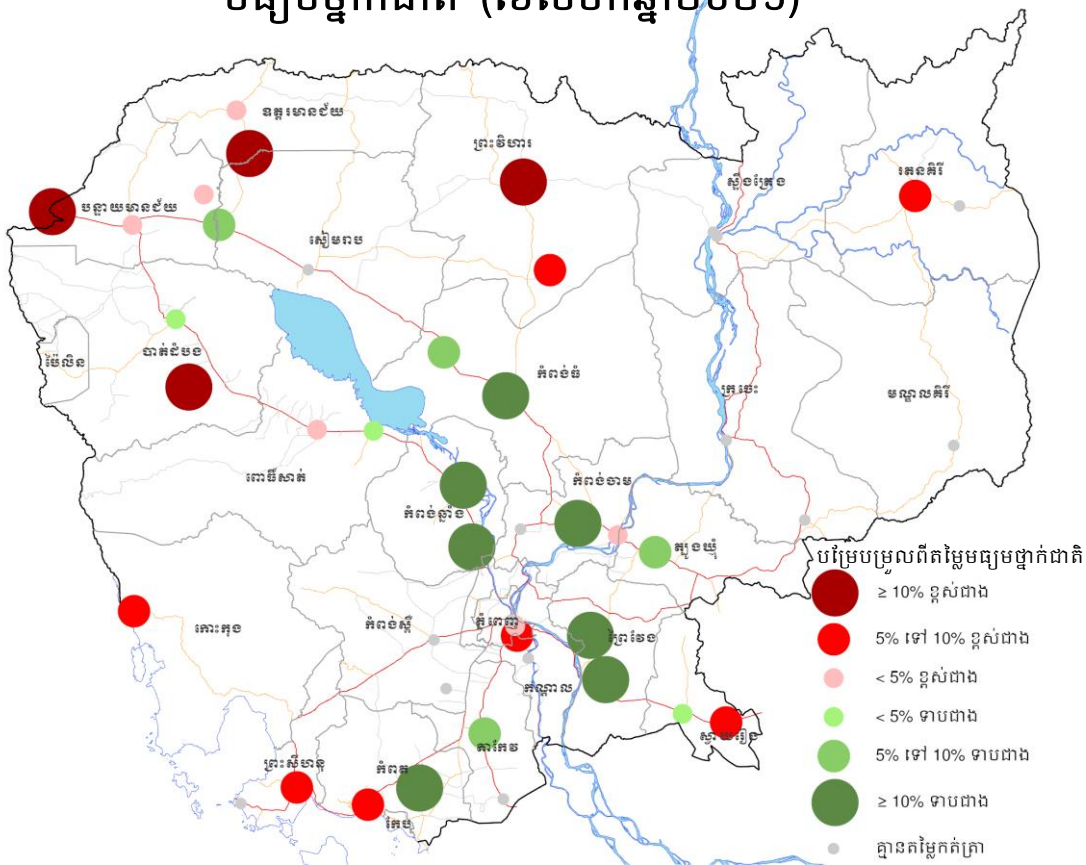
តម្លៃលក់រាយស៊ុតទា តាមបណ្តាខេត្ត ធៀបនឹង តម្លៃមធ្យមថ្នាក់ជាតិ (ខែសីហាឆ្នាំ២០២១)



ថ្នាក់ក្រោមជាតិ៖ បម្រែបម្រួលតម្លៃត្រីធ្នូក និងប្រេងឆា

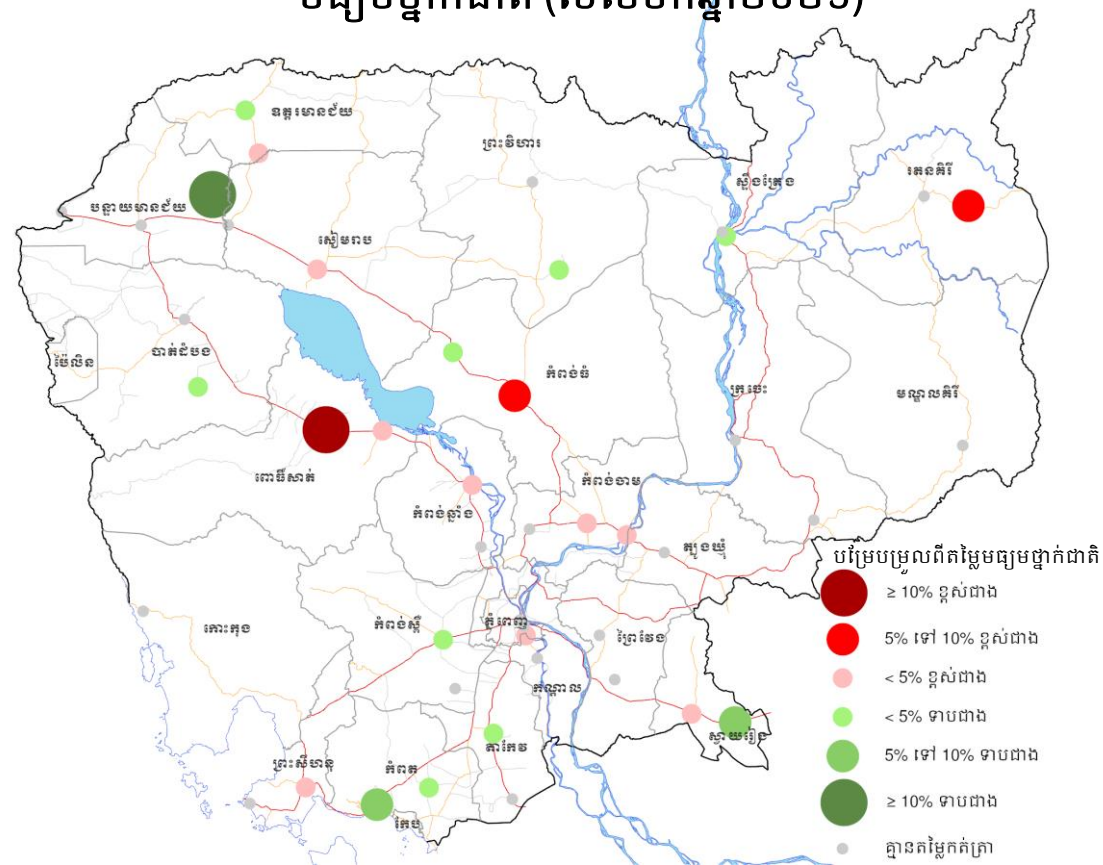
នៅខែសីហាឆ្នាំ២០២១ តម្លៃលក់រាយជាមធ្យមត្រីធ្នូក (រស់) នៅទូទាំងប្រទេសគឺ ១១.៣៧៩ រៀល ក្នុងមួយគីឡូក្រាម។ តម្លៃលក់រាយខ្ពស់ជាងគេបំផុត (១៣.០០០ រៀល) ស្ថិតនៅផ្សារកណ្តាល ខេត្តបន្ទាយមានជ័យ ផ្សារគាស់ក្រឡ ខេត្តបាត់ដំបង ផ្សារចុងកាល់ ខេត្តឧត្តរមានជ័យ (១៤% ខ្ពស់ជាងតម្លៃមធ្យមថ្នាក់ជាតិ)។ តម្លៃលក់រាយទាបជាងគេបំផុត (៩.៧៥០រៀល) នៅផ្សារព្រៃទទឹង ខេត្តកំពង់ចាម (១៥% ទាបជាងតម្លៃមធ្យមថ្នាក់ជាតិ)។ បម្រែបម្រួលតម្លៃក្នុងផ្សារផ្សេងទៀតមានបង្ហាញនៅលើផែនទីខាងក្រោម។

តម្លៃលក់រាយត្រីធ្នូក តាមបណ្តាខេត្ត ធៀបនឹងតម្លៃមធ្យមថ្នាក់ជាតិ (ខែសីហាឆ្នាំ២០២១)



នៅខែសីហាឆ្នាំ២០២១ តម្លៃលក់រាយជាមធ្យមប្រេងឆានៅទូទាំងប្រទេសគឺ ២៦.៩០៥ រៀល ក្នុង៥លីត្រ។ តម្លៃខ្ពស់ជាងគេបំផុត (៣០.០០០រៀល) ស្ថិតនៅផ្សារធំថ្មី ខេត្តពោធិ៍សាត់ (១២% ខ្ពស់ជាងតម្លៃមធ្យមថ្នាក់ជាតិ)។ តម្លៃទាបជាងគេបំផុត (២២.០០០ រៀល) ស្ថិតនៅផ្សារភ្នំស្រុក ខេត្តបន្ទាយមានជ័យ (១៨% ទាបជាងតម្លៃមធ្យមថ្នាក់ជាតិ)។ បម្រែបម្រួលតម្លៃក្នុងផ្សារផ្សេងទៀតមានបង្ហាញនៅលើផែនទីខាងក្រោម។

តម្លៃលក់រាយប្រេងឆា តាមបណ្តាខេត្ត ធៀបនឹងតម្លៃមធ្យមថ្នាក់ជាតិ (ខែសីហាឆ្នាំ២០២១)



ពាណិជ្ជកម្ម និងផលិតកម្មក្នុងស្រុក

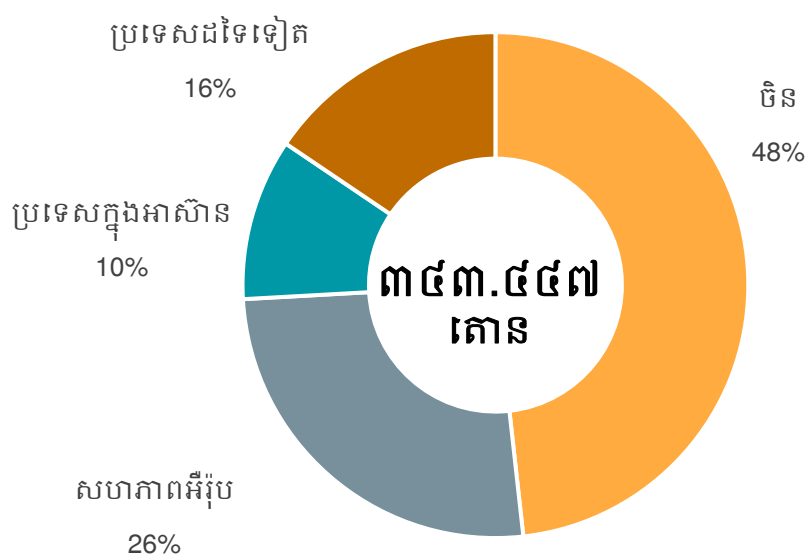
បើទោះបីជាជំងឺកូវីដ-១៩ បានបង្កផលប៉ះពាល់មកលើសេដ្ឋកិច្ចកម្ពុជានៅក្នុងឆ្នាំ២០២១ ស្ថិតិសរុបនៃពាណិជ្ជកម្ម និងផលិតកម្មកសិកម្មនៅតែបង្ហាញរូបភាពជាវិជ្ជមាន។ ផ្អែកតាមរបាយការណ៍ប្រចាំឆ្នាំរបស់ក្រសួងកសិកម្ម រុក្ខាប្រមាញ់ និងនេសាទ ២០២០-២០២១ ផលិតកម្មដំណាំស្រូវសរុបមានចំនួន ១០,៩៤ លានតោន លើសតម្រូវការ ៥,៩២ លានតោន សម្រាប់កែច្នៃ និងនាំចេញ។ ការដាំដុះស្រូវស្បែកក្នុងឆ្នាំ២០២១ ក៏មានដំណើរការល្អប្រសើរ។ ផ្អែកតាមរបាយការណ៍សភាពការណ៍កសិកម្ម រុក្ខាប្រមាញ់ និងនេសាទខែសីហាឆ្នាំ២០២១ ផ្ទៃដីដាំដុះស្រូវសរុបសម្រេចបាន ២,៦៨ លានហិកតា (កើនឡើង ៥% បើធៀបនឹងរយៈពេលដដែលកាលពីឆ្នាំមុន) ផ្ទៃដីដាំដុះដំណាំសាវប្បកម្មសម្រេចបាន ៥៣.៣៩៩ ហិកតា (+២%) និងផ្ទៃដីដាំដុះដំណាំឧស្សាហកម្មសម្រេចបាន ៧៧៦.០៥៦ ហិកតា (+២%)។

ត្រឹមខែសីហាឆ្នាំ២០២១ ការប្រមូលផលស្រូវសរុបនៅតាមបណ្តាខេត្តមួយចំនួនបានចាប់ផ្តើមហើយដែលផ្តល់ទិន្នផលប្រមាណ ១,៤២ លានតោន លើសឆ្នាំមុនក្នុងរយៈពេលដដែល ៩៣%។ ម្យ៉ាងទៀតក្នុងរយៈពេលពេល៨ខែដំបូងឆ្នាំ២០២១ ផលិតកម្មនេសាទទឹកសាប និងនេសាទសមុទ្រមានចំនួន ២៨០.៧០០ តោន (ថយចុះ ៥% ធៀបនឹងរយៈពេលដដែលឆ្នាំ២០២០) ហើយផលិតកម្មវារីវប្បកម្មមានចំនួន ១៥១.១៦៩ តោន (-៣៨%) (របាយការណ៍សភាពការណ៍កសិកម្ម រុក្ខាប្រមាញ់ និងនេសាទ ថ្ងៃ១០ ខែកញ្ញាឆ្នាំ២០២១)។

ក្នុងរយៈពេល៨ខែដំបូងឆ្នាំ២០២១ ការនាំចេញផលិតផលកសិកម្មមានចំនួនលើសពី ៥,៥៤ លានតោន (មានតម្លៃស្មើ ៣,២៣ ពាន់លានដុល្លារ) ប្រមាណ ៨៩% ខ្ពស់ជាងរយៈពេលដដែលកាលពីឆ្នាំមុន។ កម្ពុជាបាននាំចេញស្រូវសរុបប្រមាណ ២,៣៨ លានតោន (មានតម្លៃស្មើ ៣៩៣ លានដុល្លារ) ទៅកាន់ប្រទេសវៀតណាម គឺ ៨៥% ខ្ពស់ជាងរយៈពេលដដែលកាលពីឆ្នាំមុន (ទំព័រហ្វេសប៊ុករដ្ឋ មន្ត្រីក្រសួងកសិកម្ម រុក្ខាប្រមាញ់ និងនេសាទ ថ្ងៃ៣១ ខែកក្កដាឆ្នាំ២០២១)។ លើសពីនេះទៀត កម្ពុជានាំចេញបានចំនួនប្រមាណ ៣៤៣,៤៤៧ តោន (មានតម្លៃស្មើ ២៩១,៩ លានដុល្លារ) ទាបជាងកាលពីឆ្នាំមុនក្នុងរយៈពេលដដែល ចំនួន ២៣%។ ប្រទេសចិននៅតែជាប្រទេសដែលស្របយកការនាំចេញអង្ករពីកម្ពុជាច្រើនជាងគេ (៤៨%) បន្ទាប់មកគឺសហភាពអឺរ៉ុប (២៦%) ប្រទេសក្នុងតំបន់អាស៊ាន (១០%) និងប្រទេសចំនួន ២៧ ផ្សេងៗ (១៦%) (របាយការណ៍សភាពការណ៍កសិកម្ម រុក្ខាប្រមាញ់ និងនេសាទ ថ្ងៃ១០ ខែកញ្ញាឆ្នាំ២០២១)។

នៅក្នុង៨ខែដំបូងឆ្នាំ២០២១ កម្ពុជាក៏បាននាំចេញផលិតផលកសិកម្មសំខាន់ៗសរុបចំនួន ៣,៦៣ លានតោន (មានតម្លៃស្មើ ២,៥ ពាន់លានដុល្លារ) ដូចជា ដំឡូងមីស្ងួត ចំនួន ១,២៨ លានតោន (+១២% ធៀបនឹងឆ្នាំមុន) ដំឡូងមីស្រស់ចំនួន ៤៦៩.៣០០ តោន (-៥,៦%) ម្សៅដំឡូងមីចំនួន ១៨.៧០១ តោន (+៦%) គ្រាប់ស្វាយចន្ទីចំនួន ០,៨៧ លានតោន (+៣៤០%) ពោតចំនួន ១៥២.២០៤ តោន (-២១%) សណ្តែកបាយចំនួន ២៣.២៣០ តោន (+៤៩៨%) សណ្តែកសៀងចំនួន ១៩.៨៨០ តោន (+១០០%) ស្វាយស្រស់ចំនួន ១៦៣.៨២៨ តោន (+២៥១%) ប្រេងដូងចំនួន ៣៧.៨៣៦ តោន (+៤%) ម្រេចចំនួន ២៤.៨៤៧ តោន (+៥៥១%) ថ្នាំជក់ចំនួន ១.៨៩៩ តោន (-៦២%) និងបន្លែចម្រុះចំនួន ៦៦,៥ តោន (-១៥%) (ទំព័រហ្វេសប៊ុករដ្ឋមន្ត្រីក្រសួងកសិកម្ម រុក្ខាប្រមាញ់ និងនេសាទ ថ្ងៃ៣១ ខែសីហាឆ្នាំ២០២១)។

ការនាំចេញអង្ករ គិតត្រឹមខែសីហាឆ្នាំ២០២១ តាមទិសដៅនាំចេញ



ប្រភព៖ របាយការណ៍សភាពការណ៍កសិកម្ម រុក្ខាប្រមាញ់ និងនេសាទ ប្រចាំខែសីហា ឆ្នាំ២០២១

ការឆ្លើយតបផ្នែកនយោបាយ

គោលនយោបាយឆ្លើយតបលើការគាំពារសង្គម

ផែនការស្តារសេដ្ឋកិច្ចកម្ពុជាមានបញ្ចូលនូវវិធានការគាំពារសង្គមនានា។ ចាប់ពីថ្ងៃ២៤ខែមិថុនាឆ្នាំ២០២០ រដ្ឋាភិបាលបានសម្រេចជាផ្លូវការនូវកម្មវិធីជាតិជំនួយសាច់ប្រាក់ដល់គ្រួសារក្រីក្រ និងងាយរងគ្រោះនៅទូទាំងប្រទេស ក្នុងអំឡុងពេលនៃការរាតត្បាតកូវីដ-១៩។ ផ្អែកតាមក្រសួងសង្គមកិច្ច អតីតយុទ្ធជន និងយុវនីតិសម្បទា (MoSAVY) មានគ្រួសារក្រីក្រប្រមាណ ៦៦៧.២១៧ គ្រួសារ (ប្រមាណ ២,៦ លាននាក់) បានទទួលសាច់ប្រាក់ឧបត្ថម្ភ សរុបទឹកប្រាក់ចំនួន ៤១០,៧៧ លានដុល្លារ គិតពីថ្ងៃ២៥ខែមិថុនាឆ្នាំ២០២០ដល់ថ្ងៃ២៤ខែសីហាឆ្នាំ២០២១។

យន្តការផ្សព្វផ្សាយគាំពារសង្គមកម្ពុជា (NSPBM) ដែលជាភិក្ខុសហការរួមគ្នារវាងអគ្គលេខាធិការដ្ឋានក្រុមប្រឹក្សាជាតិគាំពារសង្គម និងអង្គការ Oxfam ប្រចាំកម្ពុជា គាំទ្រថវិកាដោយទីភ្នាក់ងារអាស៊ីម៉ង់សម្រាប់ការអភិវឌ្ឍអន្តរជាតិ GIZ ត្រូវបានដាក់ដំណើរការជាផ្លូវការ និងក្នុងគោលបំណងផ្សព្វផ្សាយព័ត៌មានលម្អិតពីកម្មវិធីគាំពារសង្គមផ្សេងៗដល់ប្រជាជនកម្ពុជាទាំងអស់ឲ្យបានទាន់ពេលវេលា (ទំព័រហ្វេសប៊ុកគាំពារសង្គមនៅកម្ពុជា ថ្ងៃ៣០ខែសីហាឆ្នាំ២០២១)។

ការចាក់វ៉ាក់សាំងកូវីដ-១៩

ផ្អែកតាមផែនការមេសម្រាប់យុទ្ធនាការចាក់វ៉ាក់សាំងបង្ការជំងឺកូវីដ-១៩ ក្នុងក្របខណ្ឌទូទាំងប្រទេស និងផែនការសកម្មភាពសម្រាប់ការចាក់វ៉ាក់សាំងបង្ការជំងឺកូវីដ-១៩ លើកុមារ និងយុវវ័យអាយុពី១២ឆ្នាំទៅ១៧ឆ្នាំ រដ្ឋាភិបាលបានដាក់ចេញផែនការដើម្បីចាក់វ៉ាក់សាំងជូនពលរដ្ឋបាន ១២ លាននាក់ ដែលមានអាយុលើសពី១២ឆ្នាំ ត្រឹមខែវិច្ឆិកាឆ្នាំ២០២១។ គិតត្រឹមថ្ងៃ៣១ខែសីហាឆ្នាំ២០២១ ពលរដ្ឋប្រមាណ ១០,៨ លាននាក់ (ប្រមាណ ៥,៤២ លាននាក់ ជាស្ត្រី) បានទទួលវ៉ាក់សាំងកូវីដ-១៩ ដូសទី១ សម្រេចតាមផែនការប្រមាណ ៩០%។ ក្នុងចំណោមនោះ មានប្រមាណ ៨,៥២ លាននាក់ (៤,២៧ លាននាក់ ជាស្ត្រី) បានទទួលវ៉ាក់សាំងដូសទី២រួចរាល់។ រដ្ឋាភិបាលក៏បានចាប់ផ្តើមដំណើរការចាក់វ៉ាក់សាំងដូសទី៣ (ដូសជម្រុញសម្រាប់ពលរដ្ឋដែលបានចាក់ដូសទី១ និងទី២រួចរាល់) ចាប់ពីខែសីហាឆ្នាំ២០២១ ហើយមានពលរដ្ឋប្រមាណ ៦១៦.០០០ នាក់ (១៩៩.០០០ នាក់ ជាស្ត្រី) បានទទួលវ៉ាក់សាំងដូសជម្រុញក្នុងខែនេះ។



កម្មវិធីឧបត្ថម្ភសាច់ប្រាក់ជូនគ្រួសារក្រីក្រ និងងាយរងគ្រោះ ក្នុងអំឡុងពេលប្រយុទ្ធនឹងជំងឺកូវីដ-១៩ សូមអញ្ជើញគ្រួសារដែលមានបណ្ណសមមិទៅបើកប្រាក់ឧបត្ថម្ភសម្រាប់ខែទី១៥ ចាប់ពីថ្ងៃទី២៥ ខែសីហា ឆ្នាំ២០២១ នេះតទៅ

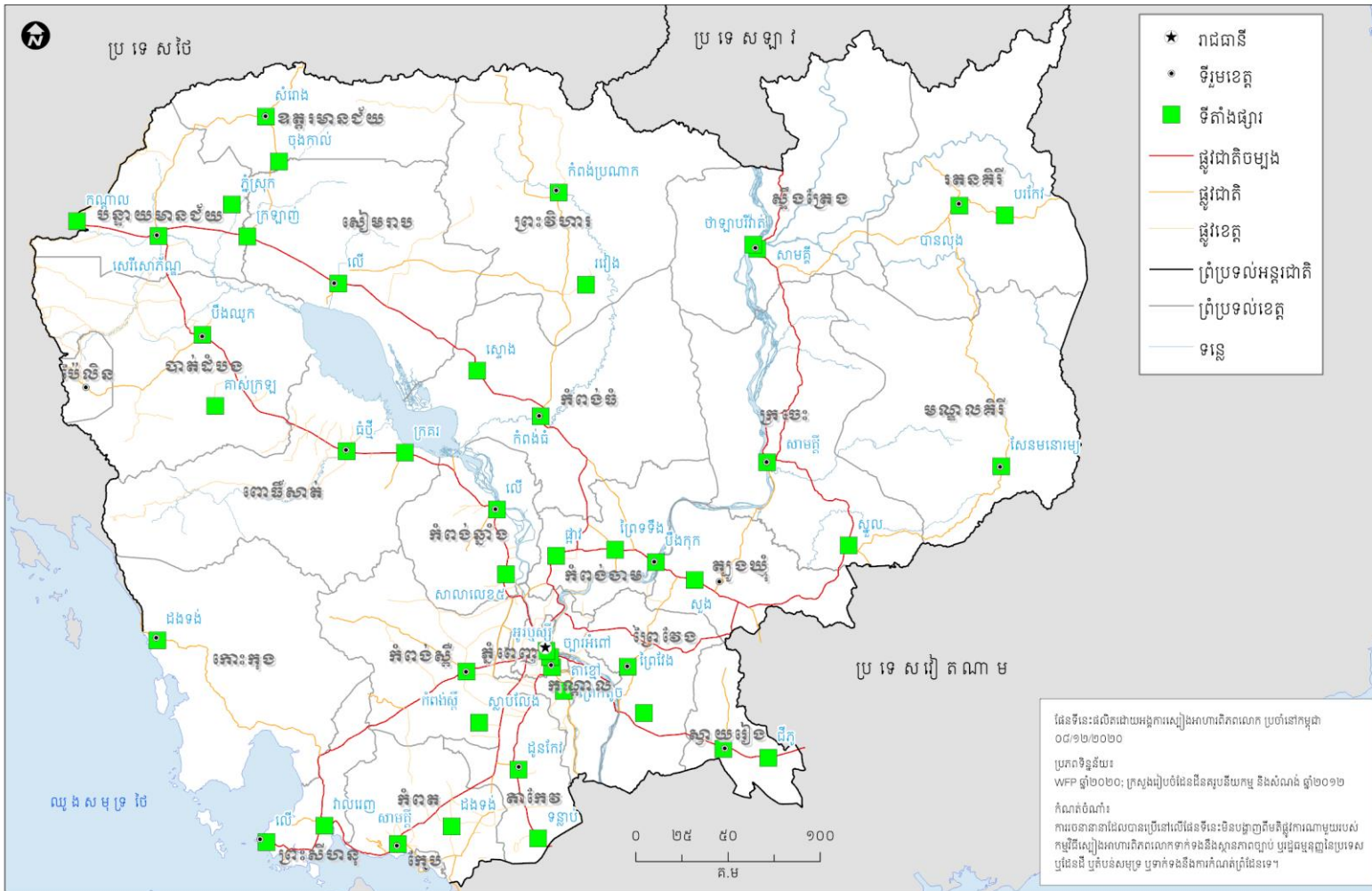
កិច្ចការសង្គមកម្ពុជា NSPC.GOV.KH

សូមអញ្ជើញគ្រួសារដែលមានបណ្ណសមមិទៅបើកប្រាក់ឧបត្ថម្ភសម្រាប់ខែទី១៥ ចាប់ពីថ្ងៃ២៥ខែសីហា ឆ្នាំ២០២១ រហូតដល់ថ្ងៃ២៤ខែកញ្ញាឆ្នាំ២០២១។

ប្រភព៖ ទំព័រហ្វេសប៊ុកគាំពារសង្គមនៅកម្ពុជា ថ្ងៃ២៥ខែសីហាឆ្នាំ២០២១

វិធីសាស្ត្រ និងទីតាំងផ្សារ

ទីផ្សារដែលបានប្រមូលទិន្នន័យ



កម្មវិធីស្បៀងអាហារពិភពលោក ចាប់ផ្តើមតាមដានព័ត៌មានស្បៀងអាហារ នៅតាមបណ្តាផ្សារមួយចំនួនតាមរយៈទូរស័ព្ទតាំងពីខែវិច្ឆិកាឆ្នាំ២០១៩ មកម៉្លេះ។ អ្នកសម្ភាសន៍តាមទូរស័ព្ទដែលបានទទួលការបណ្តុះបណ្តាលច្បាស់លាស់បានទំនាក់ទំនងទៅកាន់អាជីវករនានារៀងរាល់មួយខែម្តង ដើម្បីប្រមូលតម្លៃទំនិញចំនួន៣៦ប្រភេទ ក្នុងផ្សារចំនួន១៤ ក្នុងទីប្រជុំជន និងជនបទនៃខេត្តបាត់ដំបង ខេត្តកំពង់ឆ្នាំង ខេត្តកំពង់ធំ ខេត្តឧត្តរមានជ័យ ខេត្តសៀមរាប ខេត្តព្រះវិហារ និងខេត្តស្ទឹងត្រែង។

ក្រោមកិច្ចសហការជាមួយការិយាល័យទីផ្សារកសិកម្ម នៃក្រសួងកសិកម្ម រុក្ខាប្រមាញ់ និងនេសាទ នៅខែមីនាឆ្នាំ២០២០ កម្មវិធីស្បៀងអាហារពិភពលោក បានអង្កេតតម្លៃទីផ្សារនៅក្នុងផ្សារចំនួន៣១ទៀត ដើម្បីប្រមូលទិន្នន័យមូលដ្ឋាន និងដើម្បីពង្រីកចំនួនផ្សារគ្របដណ្តប់។ យើងបានប្រមូលតម្លៃស្បៀងចំនួន១៦ប្រភេទ និងព័ត៌មានពីដំណើរការរបស់ផ្សារទាំងនោះផងដែរ។

ចាប់ពីពាក់កណ្តាលខែមេសាឆ្នាំ២០២០មក កម្មវិធីស្បៀងអាហារពិភពលោកបានពង្រីកការតាមដានតម្លៃទីផ្សារតាមរយៈទូរស័ព្ទក្នុងផ្សារចំនួន៤៥ ហើយក៏បានបង្កើនចំនួនប្រមូលទិន្នន័យ ២ដងក្នុងមួយខែផងដែរ (ឧ. សប្តាហ៍ទី១ និងទី៣នៃខែនីមួយៗ)។

ការិយាល័យទីផ្សារកសិកម្ម
នាយកដ្ឋានផែនការនិងស្ថិតិ,
ក្រសួងកសិកម្ម រុក្ខាប្រមាញ់ និងនេសាទ
ម៉ៅ យ៉ាឌី meachyady@gmail.com
គេហទំព័រ: <https://www.amis.org.kh/>

កម្មវិធីស្បៀងអាហារពិភពលោកនៃអង្គការសហប្រជាជាតិ
ផ្នែកវិភាគ និងធ្វើផែនទីភាពងាយរងគ្រោះនៅក្នុងការិយាល័យប្រចាំប្រទេសកម្ពុជា
Benjamin Scholz benjamin.scholz@wfp.org, ឡុង យ៉ាវ yav.long@wfp.org, ជឿ ច័ន្ទវិបុល chanvibol.choeur@wfp.org, ហ្វូ វណ្ណារ៉េត vannareth.huoy@wfp.org
គេហទំព័រ: <https://www.wfp.org/countries/cambodia>

ស្បៀងអាហារ	ខ្នាត	តម្លៃមធ្យម ប្រចាំខែ	បម្រែបម្រួលតម្លៃ ធៀបនឹង១ខែមុន	បម្រែបម្រួល តម្លៃធៀបនឹង៣ ខែមុន	បម្រែបម្រួល តម្លៃធៀបនឹង១ ឆ្នាំមុន
1.1. អង្ករចម្រុះ/ Mixed Rice	Riels/Kg	2,127	▶ -1.7%	▶ -0.6%	▶ 4.8%
2.1. ត្រីផ្លូក(រស់)/ Snakehead fish (Live)	Riels/Kg	11,379	▲ 7.3%	▲ 20.8%	▲ 20.6%
2.2. ត្រីប្រា(រស់)/ Trey Pra (Live)	Riels/Kg	6,941	▶ -1.2%	▶ 2.3%	▶ 1.7%
2.3. ត្រីអណ្តែង(រស់)/ Cat fish (Live)	Riels/Kg	7,709	▶ -0.3%	▲ 7.0%	▶ 0.6%
2.4. ត្រីផ្លូកវៀត/ Dried snake fish	Riels/Kg	26,643	▶ 4.3%	▲ 5.4%	▲ 6.8%
3.1. សាច់ជ្រូក៣ជាន់/ 3-layer pork/Pork with fat	Riels/Kg	20,791	▶ -2.7%	▶ -4.4%	▶ -1.4%
4.1. ស៊ុតទា/Duck egg (Riels/10 eggs)	Riels/10 eggs	5,106	▶ -1.0%	▲ 10.8%	▶ 3.3%
4.2. ស៊ុតទាប្រែ/Salty/Fermented duck egg	Riels/10 eggs	6,302	▶ 0.4%	▶ -0.4%	▶ -0.4%
5.1. ប្រេងឆា/ Vegetable Oil: Saji ឬ Mongsay ឬ Cailan	Riels/ 5 litre	26,905	▶ 1.4%	▲ 5.8%	▲ 39.1%
6.1. អ៊ីយ៉ូដាត/ Iodized salt	Riels/Kg	1,204	▶ 3.0%	▲ 5.5%	▶ 0.3%
7.1. សណ្តែកដី/ Ground Nut*	Riels/Kg	9,393	▼ -9.9%	▶ -3.9%	▶ -2.5%
8.1. ត្រកូន/ Morning glory	Riels/Kg	2,423	▶ -1.4%	▶ 2.1%	▼ -8.9%
8.2. ការ៉ុត/ Carrot*	Riels/Kg	3,352	▶ 0.4%	▶ 0.0%	▼ -13.5%
8.3. ស្លឹកបាស/ Ivy gourd leave*	Riels/Kg	4,067	▶ 2.6%	▶ -4.0%	▲ 5.5%
8.4. ស្លឹកម្រៃ/ Moringa leaves*	Riels/Kg	4,096	▲ 23.3%	▼ -24.6%	▲ 7.1%
8.5. ស្ពីនាច/ Chinese spinach*	Riels/Kg	4,012	▲ 13.8%	▲ 8.9%	▶ -4.9%
8.6. ស្ពីនាច/ Pak Choi*	Riels/Kg	3,912	▲ 8.3%	▶ -4.2%	▼ -6.4%
8.7. ស្ពីនាចផ្កា/ Chinese flowering cabbage	Riels/Kg	3,005	▲ 12.3%	▼ -9.2%	▶ -4.7%
8.8. ស្ពីនាចខ្មៅ/ Mustard Greens*	Riels/Kg	3,488	▲ 11.9%	▲ 15.2%	▼ -12.1%
8.9. ផ្លែដូង/ Amaranthus*	Riels/Kg	3,224	▶ -2.8%	▲ 6.4%	▼ -7.8%
8.10. ស្លឹកងប់/ Ngob leaves*	Riels/Kg	4,660	▼ -16.4%	▶ 3.4%	▶ -3.6%
8.11. ត្រួយល្ពៅ/ Pumpkin leaves*	Riels/Kg	4,000	▼ -22.9%	▲ 30.2%	▼ -15.9%
8.12. ផ្លែល្ពៅ/ Pumpkin fruit*	Riels/Kg	2,413	▲ 19.5%	▲ 53.8%	▶ 2.9%
8.13. ប្លូក/ Bottle gourd*	Riels/Kg	1,944	▶ -2.8%	▲ 41.4%	▶ 0.0%
8.14. ត្រឡាច/ Wax gourd	Riels/Kg	2,308	▼ -17.4%	▲ 20.7%	▶ 1.4%
8.15. ត្រប់វែង/ Long eggplants	Riels/Kg	2,474	▼ -5.5%	▲ 14.6%	▶ 0.7%
8.16. ត្រប់ស្រយ/ Round eggplants*	Riels/Kg	2,544	▶ -0.9%	▲ 33.5%	▲ 5.6%
8.17. ប៉េងប៉េង/ Tomatoes*	Riels/Kg	3,450	▼ -11.2%	▶ -4.6%	▼ -19.2%
8.18. ននោងមូល/ Spong gourd	Riels/Kg	2,502	▶ -0.9%	▲ 10.2%	▶ -1.9%
8.19. ននោងជ្រុង/ Ridge Gourd*	Riels/Kg	2,533	▼ -11.3%	▲ 17.7%	▼ -21.0%
8.20. ល្អងខ្ចី/ Green papaya*	Riels/Kg	1,508	▶ 1.6%	▲ 8.4%	▼ -6.8%
8.21. សណ្តែកគូរ/ Long bean	Riels/Kg	3,290	▼ -14.5%	▼ -12.8%	▲ 6.6%
8.22. ត្រឡាចចេក/ Banana flower*	Riels/Kg	2,503	▶ 4.8%	▼ -8.5%	▶ -4.0%
8.23. ផ្កាខាត់ណា/ Cauliflower*	Riels/Kg	7,132	▼ -7.3%	▲ 6.0%	▼ -10.9%
8.24. ដើមខាត់ណា/ Chinese Kale*	Riels/Kg	5,344	▶ 1.2%	▲ 11.7%	▼ -15.3%
8.25. ដីឡូងពណ៌លឿង/ Orange-flesh Sweet Potatoes*	Riels/Kg	2,331	▲ 10.0%	▲ 10.6%	▼ -14.8%

ឧបសម្ព័ន្ធទី១

បម្រែបម្រួលតម្លៃលក់រាយ (ខែសីហាឆ្នាំ២០២១)

ទិសដៅបម្រែបម្រួលធៀបជាមួយខែមុន និងឆ្នាំមុន៖

- ▲ កើនឡើង នៅពេលភាគរយបម្រែបម្រួលច្រើនជាង ៥%
- ▶ ថេរ នៅពេលភាគរយបម្រែបម្រួលនៅចន្លោះពី ៥% និង -៥%
- ▼ ថយចុះ នៅពេលភាគរយបម្រែបម្រួលតិចជាង -៥%

* តម្លៃនៃស្បៀងអាហារទាំងនេះ ត្រូវបានប្រមូលពីផ្សារក្នុងខេត្ត
ដែលអនុវត្តកម្មវិធីផ្តល់អាហារលក់តាមសាលារៀនដោយប្រើប្រាស់
កសិផលពីសហគមន៍។

សម្គាល់៖ ទិន្នន័យនិងបម្រែបម្រួលតម្លៃ ដែលបានរាយការណ៍
គឺជាតម្លៃជាក់ស្តែង "តម្លៃរាយការណ៍ពីទីផ្សារផ្ទាល់"។

ស្បៀងអាហារ	ខ្នាត	តម្លៃមធ្យមប្រចាំខែ	បម្រែបម្រួលតម្លៃធៀបនឹង១ខែមុន	បម្រែបម្រួលតម្លៃធៀបនឹង៣ខែមុន	បម្រែបម្រួលតម្លៃធៀបនឹង១ឆ្នាំមុន
1.1. អង្ករចម្រុះ/ Mixed Rice	Riels/Kg	1,992	▶ -2.3%	▶ -1.7%	▶ 4.1%
2.1. ត្រីផ្ទុក់(រស់)/ Snakehead fish (Live)	Riels/Kg	10,515	▲ 9.0%	▲ 22.2%	▲ 23.1%
2.2. ត្រីប្រា(រស់)/ Trey Pra (Live)	Riels/Kg	6,239	▶ -1.3%	▶ 1.7%	▶ 1.6%
2.3. ត្រីអណ្តែង(រស់)/ Cat fish (Live)	Riels/Kg	6,925	▶ 0.7%	▲ 9.2%	▶ -1.9%
2.4. ត្រីផ្ទុក់រៀត/ Dried snake fish	Riels/Kg	25,269	▲ 5.2%	▲ 9.9%	▲ 7.1%
3.1. សាច់ជ្រូក៣ជាន់/ 3-layer pork/Pork with fat	Riels/Kg	19,266	▶ -3.0%	▼ -5.2%	▶ -2.6%
4.1. ស៊ុតទា/Duck egg (Riels/10 eggs)	Riels/10 eggs	4,725	▶ -1.7%	▲ 13.2%	▶ 1.5%
4.2. ស៊ុតទាប្រេ/Salty/Fermented duck egg	Riels/10 eggs	5,861	▶ 0.2%	▶ 0.7%	▶ -2.3%
5.1. ប្រេងឆា/ Vegetable Oil: Saji ឬ Mongsay ឬ Cailan	Riels/ 5 litre	26,308	▶ 2.4%	▲ 5.8%	▲ 39.8%
6.1. អ៊ីយ៉ូដាត/ Iodized salt	Riels/Kg	989	▶ 1.9%	▶ 4.9%	▼ -5.7%
7.1. សណ្តែកដី/ Ground Nut*	Riels/Kg	8,688	▼ -7.4%	▼ -8.8%	▼ -5.6%
8.1. ត្រកូន/ Morning glory	Riels/Kg	2,000	▶ -1.0%	▲ 7.3%	▼ -6.7%
8.2. កាបូត/ Carrot*	Riels/Kg	2,798	▶ -0.5%	▶ -1.2%	▼ -16.8%
8.3. ស្លឹកបាស/ Ivy gourd leave*	Riels/Kg	3,423	▲ 6.1%	▶ 1.3%	▲ 19.9%
8.4. ស្លឹកម្រៃ/ Moringa leaves*	Riels/Kg	3,444	▲ 19.0%	▼ -33.3%	▲ 19.2%
8.5. ស្ពីនាច/ Chinese spinach*	Riels/Kg	3,398	▲ 16.6%	▲ 10.2%	▶ -4.4%
8.6. ស្ពីនាច/ Pak Choi*	Riels/Kg	3,261	▲ 8.0%	▼ -5.7%	▼ -6.3%
8.7. ស្ពីនាចផ្កា/ Chinese flowering cabbage	Riels/Kg	2,466	▲ 11.4%	▼ -11.7%	▼ -5.2%
8.8. ស្ពីនាចខ្មៅ/ Mustard Greens*	Riels/Kg	2,850	▲ 12.6%	▲ 17.9%	▼ -9.3%
8.9. ផ្លីដូង/ Amaranthus*	Riels/Kg	2,556	▶ 4.8%	▲ 18.3%	▶ -0.1%
8.10. ស្លឹកងប់/ Ngob leaves*	Riels/Kg	3,833	▼ -14.8%	▼ -5.6%	▲ 5.4%
8.11. ត្រួយល្អៅ/ Pumpkin leaves*	Riels/Kg	3,517	▼ -17.3%	▲ 43.5%	▼ -11.7%
8.12. ផ្លែល្អៅ/ Pumpkin fruit*	Riels/Kg	1,978	▲ 28.6%	▲ 90.6%	▲ 13.1%
8.13. ប្លូក/ Bottle gourd*	Riels/Kg	1,778	▲ 11.1%	▲ 51.3%	▶ 0.0%
8.14. ត្រឡាច/ Wax gourd	Riels/Kg	1,893	▼ -19.1%	▲ 20.3%	▶ 0.8%
8.15. ត្រប់វែង/ Long eggplants	Riels/Kg	2,014	▼ -8.6%	▲ 13.6%	▲ 6.3%
8.16. ត្រប់ស្រយ/ Round eggplants*	Riels/Kg	2,006	▼ -6.8%	▲ 40.3%	▲ 9.7%
8.17. ប៉េងប៉េង/ Tomatoes*	Riels/Kg	2,863	▼ -12.5%	▶ 0.1%	▼ -18.8%
8.18. ននោងមូល/ Spong gourd	Riels/Kg	2,058	▶ -0.8%	▲ 14.7%	▶ 0.3%
8.19. ននោងជ្រុង/ Ridge Gourd*	Riels/Kg	2,033	▼ -12.4%	▲ 22.2%	▼ -22.9%
8.20. ល្អងខ្ចី/ Green papaya*	Riels/Kg	1,138	▶ -1.5%	▲ 12.7%	▼ -5.8%
8.21. សណ្តែកគូរ/ Long bean	Riels/Kg	2,797	▼ -14.7%	▼ -11.0%	▲ 11.7%
8.22. ត្រឡាចក/ Banana flower*	Riels/Kg	2,156	▲ 10.1%	▼ -12.3%	▼ -7.5%
8.23. ផ្កាខាត់ណា/ Cauliflower*	Riels/Kg	6,328	▼ -5.9%	▲ 5.3%	▼ -14.8%
8.24. ដើមខាត់ណា/ Chinese Kale*	Riels/Kg	4,776	▶ 2.9%	▲ 15.3%	▼ -13.4%
8.25. ជីឡូងពណ៌លឿង/ Orange-flesh Sweet Potatoes*	Riels/Kg	2,048	▲ 20.6%	▲ 13.0%	▼ -7.5%

ឧបសម្ព័ន្ធទី២

បម្រែបម្រួលតម្លៃលក់ដុំ
(ខែសីហាឆ្នាំ២០២១)

ទិសដៅបម្រែបម្រួលធៀបជាមួយខែមុន និងឆ្នាំមុន៖

- ▲ កើនឡើង នៅពេលភាគរយបម្រែបម្រួលច្រើនជាង ៥%
- ▶ ថេរ នៅពេលភាគរយបម្រែបម្រួលនៅចន្លោះពី ៥% និង -៥%
- ▼ ថយចុះ នៅពេលភាគរយបម្រែបម្រួលតិចជាង -៥%

* តម្លៃនៃស្បៀងអាហារទាំងនេះ ត្រូវបានប្រមូលពីផ្សារក្នុងខេត្តដែលអនុវត្តកម្មវិធីផ្តល់អាហារលក់តាមសាលារៀនដោយប្រើប្រាស់កសិផលពីសហគមន៍។

សម្គាល់៖ ទិន្នន័យនិងបម្រែបម្រួលតម្លៃ ដែលបានរាយការណ៍គឺជាតម្លៃជាក់ស្តែង "តម្លៃរាយការណ៍ពីទីផ្សារផ្ទាល់"។

ឧបសម្ព័ន្ធទី៣៖ តម្លៃនៃកញ្ចប់ស្បៀងអាហារ

ការគណនាតម្លៃនៃកញ្ចប់ស្បៀងអាហារ ដែលបង្ហាញនៅក្នុងរបាយការណ៍នេះ ផ្អែកលើការវិភាគកញ្ចប់ចំណាយអប្បបរមា (MEB) នៅប្រទេសកម្ពុជា។ ដើម្បីរៀបចំកញ្ចប់អាហារសម្រាប់ការវិភាគនេះ ក្រុមគ្រួសារគោលត្រូវបានវិភាគចេញពីទិន្នន័យអង្កេតសេដ្ឋកិច្ច សង្គមកិច្ច ឆ្នាំ២០១៤ ផ្អែកលើលក្ខខណ្ឌដូចខាងក្រោម៖

- i. គ្រួសារដែលមានការចំណាយប្រចាំខែនៅចន្លោះបញ្ជីភាគទី២ និងទី៤
- ii. គ្រួសារមានសន្តិសុខស្បៀងគ្រប់គ្រាន់ (ពិន្ទុកម្រិតទទួលបានអាហារអាចទទួលយកបាន)
- iii. គ្រួសារមិនបានប្រើប្រាស់យុទ្ធសាស្ត្រអវិជ្ជមានដើម្បីដោះស្រាយបញ្ហាខ្វះស្បៀង។

កញ្ចប់ស្បៀងអាហារសម្រាប់ក្រុមគ្រួសារគោលនេះ ត្រូវបានបង្កើតឡើងដើម្បីស្វែងយល់អំពីទម្រង់នៃការទទួលបានអាហារ ដែលសមស្របទៅនឹងអាហាររបស់គ្រួសារនីមួយៗគួរទទួលបាន ដើម្បីរស់នៅប្រកបដោយសុខភាពល្អ និងជីវិតសកម្ម។¹ ដូច្នេះ ស្បៀងអាហារជាក់លាក់ត្រូវបានកំណត់ ដើម្បីជាតំណាងឲ្យក្រុមអាហារនានាដែលមាននៅក្នុងផ្នែកការចំណាយលើស្បៀងអាហារ (សូមមើលតារាងទី២សម្រាប់បញ្ជីស្បៀងអាហារពេញ)។ ថាមពលគីឡូកាឡូរី និងបរិមាណស្បៀងត្រូវបានវិភាគចេញពីទិន្នន័យការចំណាយរបស់អង្កេតសេដ្ឋកិច្ច សង្គមកិច្ច ឆ្នាំ២០១៤ ដើម្បីកំណត់កម្រិតកាឡូរីមួយកញ្ចប់សម្រាប់មនុស្សម្នាក់ គួរទទួលបានដើម្បីរស់នៅប្រកបដោយសុខភាពល្អ និងជីវិតសកម្ម តាមទម្រង់សិទ្ធិទទួលបានជាមូលដ្ឋាន។

តារាង២៖ សង្ខេបធាតុចូលសម្រាប់គណនាតម្លៃនៃកញ្ចប់ស្បៀងអាហារ

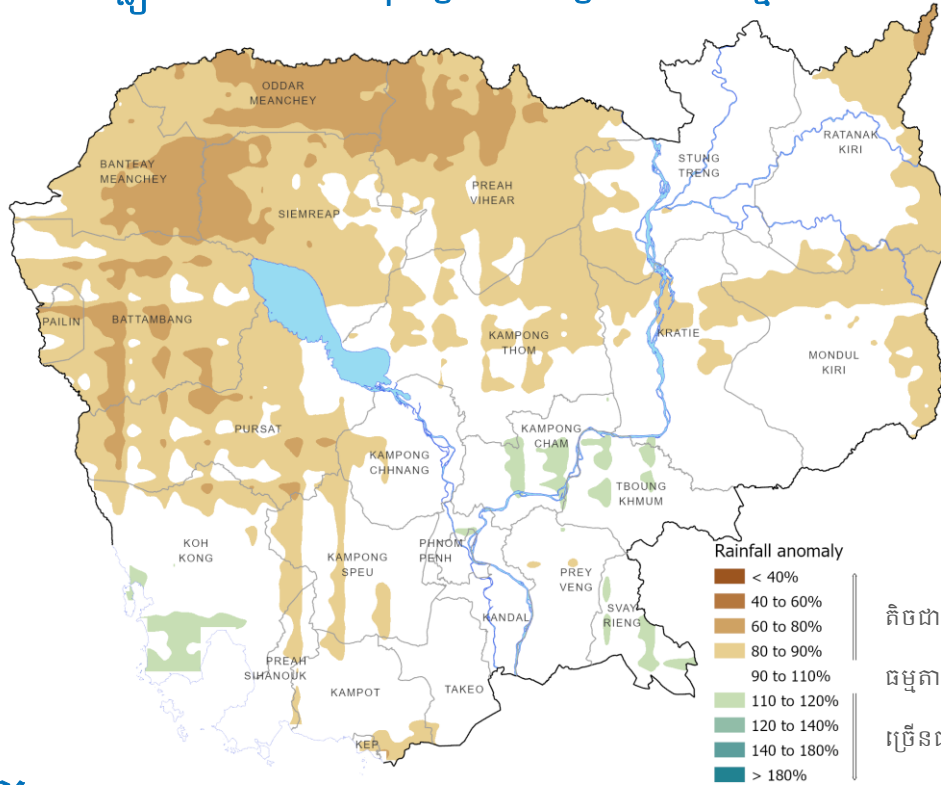
ក្រុមអាហារ ²	ប្រភេទអាហារ ³	ប្រភេទអាហារ ⁴	គីឡូកាឡូរី/ម្នាក់/ថ្ងៃ ²	ក្រាម/ម្នាក់/ថ្ងៃ ²	រៀល/ក្រាម ⁴	រៀល/ម្នាក់/ខែ ⁴
Cereals	Rice	1.1. អង្ករចម្រុះ/ Mixed Rice	1,470.23	413.0	2.13	26,719
Fish	Mud fish	2.1. ត្រីផ្ទុក(រស់)/ Snakehead fish (Live)	76.47	91.0	11.38	31,507
Meat	Pork	3.1. សាច់ជ្រូក៣ជាន់/ 3-layer pork/Pork with fat	77.75	40.7	20.79	25,742
Egg	Duck egg	4.1. ស៊ីតទា/Duck egg	21.92	11.8	8.17	2,944
Diary	Milk	---NA---	7	12.0	---	---
Oil	Vegetable oil	5.1. ប្រេងនា/ Vegetable Oil: Saji ឬ Mongsay ឬ Cailan	115.36	12.8	5.91	2,308
Veg	Morning Glory	8.1. ត្រីកូន/ Morning glory	34.76	231.7	2.42	17,077
Tuber	Sweet Potato	8.25. ដំឡូងពណ៌លឿង/ Orange-flesh Sweet Potatoes	19.21	19.6	2.33	1,390
Pulses	Soybean/green bean	---NA---	8	21.6	---	---
Fruit	Banana	---NA---	91	96.4	---	---
Total			1,937	950.6	---	107,687

ប្រភេទស្បៀងអាហារមួយចំនួនមិនត្រូវបានតាមដានដោយប្រព័ន្ធតាមដានទីផ្សាររបស់ WFP ដូច្នេះប្រភេទស្បៀងអាហារជាក់លាក់នោះមិនត្រូវបានរាប់បញ្ចូលនៅក្នុងកញ្ចប់ស្បៀងអាហារ ដែលបានតាមដាននៅក្នុងរបាយការណ៍នេះទេ។ ទោះជាយ៉ាងណា ទម្រង់នៃការវិភាគស្បៀងអាហារនីមួយៗ (ទម្ងន់ គិតជា ក្រាម/ម្នាក់/ថ្ងៃ) អាចតំណាងឲ្យតម្លៃនៃម្ហូបអាហារប្រកបដោយអាហារូបត្ថម្ភ នៅក្នុងប្រទេសកម្ពុជា។

¹ តម្លៃនៃកញ្ចប់ស្បៀងអាហារនៅក្នុងរបាយការណ៍បច្ចុប្បន្នភាពទីផ្សារនេះ មិនដូចគ្នា ជាមួយតម្លៃនៃកញ្ចប់ស្បៀងអាហាររបស់វិទ្យាស្ថានជាតិស្ថិតិនៃក្រសួងផែនការប្រើសម្រាប់គណនាបន្ទាត់ភាពក្រីក្រថ្នាក់ជាតិឡើយ។ កញ្ចប់ស្បៀងអាហារនៅក្នុងរបាយការណ៍នេះត្រូវបានគណនាដោយប្រើវិធីសាស្ត្រផ្សេង ហើយមានប្រយោជន៍ជាចម្បងសម្រាប់តម្លៃស្បៀងអាហារ។
² ការអង្កេតសេដ្ឋកិច្ច សង្គមកិច្ច ឆ្នាំ២០១៤ វិទ្យាស្ថានជាតិស្ថិតិ ប្រទេសកម្ពុជា។
³ ការប៉ាន់ប្រមាណពីគម្លាតនៃការចំណាយ និងកញ្ចប់ចំណាយអប្បបរមានៅកម្ពុជា។ របាយការណ៍បច្ចេកទេស ខែមិថុនាឆ្នាំ២០២០ WFP ប្រចាំប្រទេសកម្ពុជា។
⁴ បច្ចុប្បន្នភាពទីផ្សារ ខែសីហា ឆ្នាំ២០២១ WFP ប្រចាំប្រទេសកម្ពុជា។

ឧបសម្ព័ន្ធទី៤៖ បម្រែបម្រួលរបាយទឹកភ្លៀង ប្រតិទិន រដូវកាល របាយប្រជាជន និងផ្ទៃដីដាំដុះដំណាំស្រូវ

បម្រែបម្រួលរបាយទឹកភ្លៀងរយៈពេល៣ខែចុងក្រោយ គិតត្រឹមខែសីហាឆ្នាំ២០២១

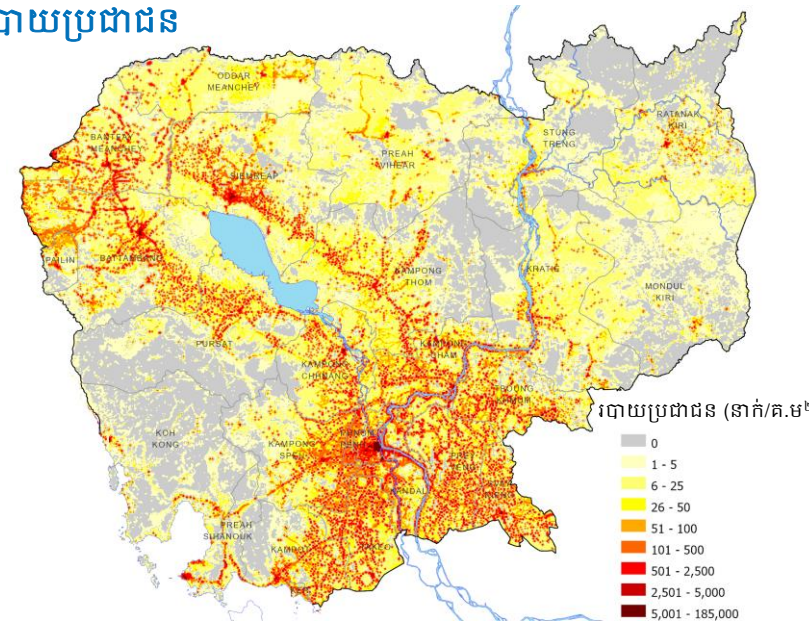


ប្រតិទិនរដូវកាល

ស្រូវ ប្រាំង	ដាំដុះ	ប្រមូលផល	រៀបចំដី និង សាបក្រោះ											
ស្រូវ វស្សា	ប្រមូលផល			រៀបចំដី និង សាបក្រោះ		ស្ទូង / ដាំដុះ			ប្រមូលផល					
	មករា 2021	កុម្ភៈ 2021	មីនា 2021	មេសា 2021	ឧសភា 2021	មិថុនា 2021	កក្កដា 2021	សីហា 2021	កញ្ញា 2021	តុលា 2021	វិច្ឆិកា 2021	ធ្នូ 2021		
	រដូវប្រាំង				រដូវវស្សា								រដូវប្រាំង	

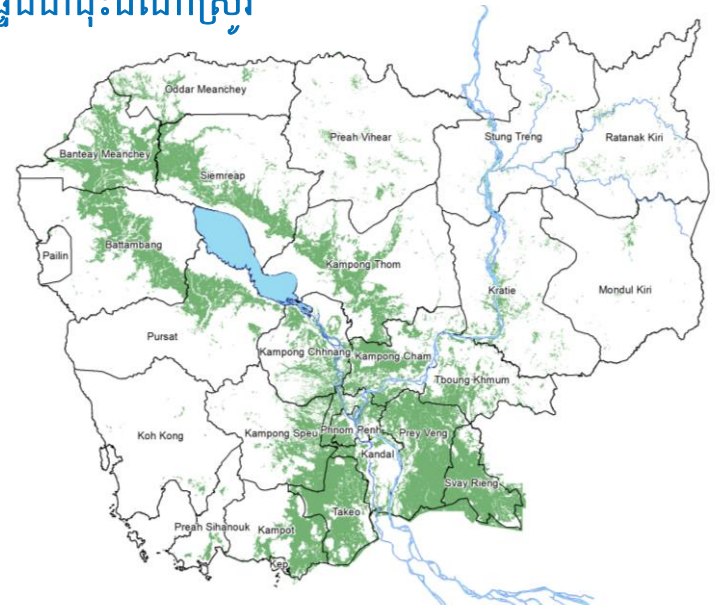
ប្រភព៖ របាយទឹកភ្លៀងចុងក្រោយពី CHIRPS និងវិភាគដោយ WFP ប្រចាំប្រទេសកម្ពុជា

របាយប្រជាជន



ប្រភព៖ LandScan™ Global ត្រូវបានផលិតឡើងដោយ Oak Ridge National Laboratory ឆ្នាំ2019

ផ្ទៃដីដាំដុះដំណាំស្រូវ



ប្រភព៖ ក្រសួងរៀបចំដែនដី នគរូបនីយកម្ម និងសំណង់ ឆ្នាំ2008