



ប្រទេសកម្ពុជា

# បច្ចុប្បន្នភាពទីផ្សារ

ខែកញ្ញា ឆ្នាំ២០២១

ផ្ដោតលើ៖ ឥទ្ធិពលនៃកូវីដ-១៩ លើតម្លៃស្បៀងអាហារ

កម្មវិធីស្បៀងអាហារពិភពលោកនៃអង្គការសហប្រជាជាតិ សហការជាមួយ ការិយាល័យទីផ្សារកសិកម្មនៃក្រសួងកសិកម្ម រុក្ខាប្រមាញ់ និងនេសាទ





# បុព្វកថា

ការរាតត្បាតនៃកូវីដ-១៩ បានវិវត្តយ៉ាងឆាប់រហ័សពាសពេញពិភពលោក ចាប់តាំងពីដើមឆ្នាំ ២០២០មក។ នៅថ្ងៃ១១ខែមីនា អង្គការសុខភាពពិភពលោកបានចាត់ទុកកូវីដ-១៩ថាជាជំងឺរាតត្បាតសកល។ មានករណីឆ្លងកូវីដ-១៩ចំនួនច្រើនជាង ២៣៣ លាននាក់ និងអ្នកស្លាប់លើសពី ៤,៧ លាននាក់ នៅទូទាំងពិភពលោក (អង្គការសុខភាពពិភពលោក ថ្ងៃ៣០ខែកញ្ញាឆ្នាំ ២០២១)។ ចាប់តាំងពីរកឃើញមានឆ្លង ១ករណីនៅថ្ងៃ២៧ខែមករាឆ្នាំ២០២០ នៅកម្ពុជាមានចំនួនអ្នកឆ្លងកូវីដ-១៩ សរុបទាំងអស់ ១១២.៦៥១ នាក់ និងមាន ២.៣១៩ ករណីស្លាប់ នៅទូទាំងប្រទេស (ក្រសួងសុខាភិបាល ថ្ងៃ១ខែតុលាឆ្នាំ២០២១)។

ការរាតត្បាតនៃកូវីដ-១៩ បានជះឥទ្ធិពលលើសេដ្ឋកិច្ចពិភពលោកយ៉ាងខ្លាំង។ ជំនួញ និងការធ្វើដំណើរនានាត្រូវបានហាមឃាត់យ៉ាងតឹងរឹងហើយប្រទេសជាច្រើនរាប់ទាំងប្រទេសកម្ពុជា និងប្រទេសដទៃទៀតនៅអាស៊ី បានអនុវត្តវិធានការបិទការចេញចូលប្រទេស ដើម្បីមិនឲ្យមានការរីករាលដាល។ ចាប់តាំងពីខែមេសាឆ្នាំ២០២១មក កម្ពុជាបានបិទខ្ទប់ទាំងស្រុង និង/ឬផ្នែកខ្លះនៃរាជធានី/ខេត្តជាបន្តបន្ទាប់ ដើម្បីទប់ស្កាត់ការរាលដាលនៃព្រឹត្តិការណ៍សហគមន៍ ២០កុម្ភៈ២០២១។

ដើម្បីស្វែងយល់ពីឥទ្ធិពលនៃការរាតត្បាតកូវីដ-១៩ លើភាពមានស្បៀង និងលទ្ធភាពទទួលបានស្បៀងនៅតាមផ្សារនានាក្នុងប្រទេសកម្ពុជា កម្មវិធីស្បៀងអាហារពិភពលោក (WFP) តាមដានតម្លៃលក់ដុំ និងលក់រាយរបស់ស្បៀងអាហារសំខាន់ៗ (ឧបសម្ព័ន្ធទី១ និងទី២) នៅក្នុងផ្សារចំនួន៤៥ ទាំងទីប្រជុំជន និងជនបទទូទាំងប្រទេស (សូមមើលព័ត៌មានលម្អិតនៅផ្នែកវិធីសាស្ត្រ)។ ជាមធ្យម ប្រធានផ្សារ និងអាជីវករចំនួន ៣៤០ នាក់ ត្រូវបានសម្ភាសន៍ជារៀងរាល់ពីរសប្តាហ៍ តាមរយៈទូរស័ព្ទដែលអនុវត្តដោយក្រុមហ៊ុនចុះកិច្ចសន្យាជាមួយ WFP។ បន្ថែមទៅលើតម្លៃ ប្រធានផ្សារក៏ត្រូវបានសម្ភាសន៍ផងដែរ ដើម្បីវាយតម្លៃពីដំណើរការរបស់ទីផ្សារដែលរួមបញ្ចូលទាំងបញ្ហាផ្គត់ផ្គង់ស្បៀង និងតម្រូវការស្បៀង។ ព័ត៌មានផ្សេងទៀតក៏ត្រូវបានប្រើ ដើម្បីបកស្រាយលទ្ធផល និងស្វែងយល់ពីបរិបទកាន់តែទូលំទូលាយ។

ការធ្វើបច្ចុប្បន្នភាពខែកញ្ញានេះ គឺផ្អែកលើទិន្នន័យ ដែលបានប្រមូលនៅក្នុងសប្តាហ៍ទី១ និងសប្តាហ៍ទី៣ នៃខែកញ្ញាឆ្នាំ២០២១។ តម្លៃជាក់ស្តែងត្រូវបានបង្ហាញក្នុងរបាយការណ៍នេះ។

ប្រព័ន្ធតាមដាននេះគឺផ្អែកលើកិច្ចសហការក្នុងរយៈពេលវែងរវាង WFP និងការិយាល័យទីផ្សារកសិកម្ម (AMO) នៃនាយកដ្ឋានផែនការនិងស្ថិតិ ក្រសួងកសិកម្ម រុក្ខាប្រមាញ់ និងនេសាទ (MAFF)។

# មាតិកា

- 1. របកគំហើញសំខាន់ៗ 3
- 2. លទ្ធផល
  - ការដំណើរការរបស់ផ្សារ 4
  - ថ្នាក់ជាតិ៖ និន្នាការតម្លៃអង្ករចម្រុះ ស៊ីតទា និងត្រកូន 5
  - ថ្នាក់ជាតិ៖ និន្នាការតម្លៃត្រីផ្ទុក ស្រាច់ជ្រូក និងប្រេងឆា 6
  - ថ្នាក់ជាតិ៖ តម្លៃនៃកញ្ចប់ស្បៀងអាហារ 7
  - ថ្នាក់ក្រោមជាតិ៖ ភាពខុសគ្នា និងបម្រែបម្រួលនៃតម្លៃនៅជនបទ និងទីប្រជុំជន 8
  - ថ្នាក់ក្រោមជាតិ៖ បម្រែបម្រួលតម្លៃអង្ករចម្រុះ និងស៊ីតទា 9
  - ថ្នាក់ក្រោមជាតិ៖ បម្រែបម្រួលតម្លៃត្រីផ្ទុក និងប្រេងឆា 10
- 3. បរិបទ
  - ពាណិជ្ជកម្ម និងផលិតកម្មក្នុងស្រុក 11
  - ការឆ្លើយតបផ្នែកនយោបាយ 12
- 4. វិធីសាស្ត្រ និងទីតាំងផ្សារ 13
- 5. ឧបសម្ព័ន្ធទី១
  - បម្រែបម្រួលថ្លៃលក់រាយ 14
- 6. ឧបសម្ព័ន្ធទី២
  - បម្រែបម្រួលថ្លៃលក់ដុំ 15
- 7. ឧបសម្ព័ន្ធទី៣
  - តម្លៃនៃកញ្ចប់ស្បៀងអាហារ 16
- 8. ឧបសម្ព័ន្ធទី៤
  - បម្រែបម្រួលរបាយទឹកភ្លៀង ប្រតិទិនរដូវកាលរាយប្រជាជន និងផ្ទៃដីដាំដុះដំណាំស្រូវ 17

# របកគំហើញសំខាន់ៗ



កូវីដ-១៩ និងកត្តាបរិស្ថាន  
ដែលមានឥទ្ធិពលលើតម្លៃ

ជំងឺកូវីដ-១៩ នៅតែបន្តរាតត្បាត និងជះឥទ្ធិពលទៅលើសេដ្ឋកិច្ចពាសពេញពិភពលោក។ ធនាគារពិភពលោកបានព្យាករជាថ្មីថា សេដ្ឋកិច្ចកម្ពុជានឹងមានកំណើនអវិជ្ជមាន ៣,១% ក្នុងឆ្នាំ២០២០ ដោយសារឥទ្ធិពលភាគច្រើនពីកូវីដ-១៩ ប៉ុន្តែរំពឹងថានឹងកើនឡើង ២,២% ក្នុងឆ្នាំ២០២១ និង ៤,៥% ក្នុងឆ្នាំ២០២២។ កំណើន GDP ទំនងជាត្រឡប់មកចំណុចវិជ្ជមានវិញក្នុងឆ្នាំ២០២១ ក្នុងចន្លោះពី ១,៧% និង ២,៣% (សង្ខេបគោលនយោបាយ UNDP)។

បើទោះបីជាការអនុវត្តវិធានការការពារនៅទូទាំងប្រទេស ដូចជា ការកំណត់ចំនួនមនុស្សជួបជុំគ្នាមិនលើសពី១០នាក់ ការបញ្ឈប់នូវអាជីវកម្មកំសាន្តនានាដើម្បីទប់ស្កាត់ការរីករាលដាលនៃជំងឺកូវីដ-១៩ ត្រូវបានបិទបញ្ចប់នៅខែសីហាឆ្នាំ២០២១ ក៏រដ្ឋបាលខេត្តមួយចំនួននៅតែបន្តអនុវត្តវិធានការការពារទៅតាមស្ថានភាពរីករាលដាលនៃកូវីដ-១៩ ក្នុងខេត្តរបស់ខ្លួន។ ក្នុងចំណោមផ្សារចំនួន ៤៥ ដែលបានតាមដាន ផ្សារចំនួន ៨ បានបិទក្នុងខែកញ្ញាឆ្នាំ២០២១។

ភ្លៀងធ្លាក់ខ្លាំងក្នុងខែកញ្ញាឆ្នាំ២០២១ បានបង្កជាជំនន់ទឹកភ្លៀងតាមបណ្តាខេត្តមួយចំនួន រួមមាន ខេត្តបន្ទាយមានជ័យ សៀមរាប និងព្រះវិហារ ដែលបានប៉ះពាល់ដល់ពលរដ្ឋ ១៩.១៩៣ គ្រួសារ ផ្អែកតាមគណៈកម្មាធិការជាតិគ្រប់គ្រងគ្រោះមហន្តរាយ។ ខែតុលាត្រូវបានព្យាករថានឹងមានភ្លៀងធ្លាក់ខ្ពស់ជាងកម្រិតមធ្យម។



វិភាគនិន្នាការតម្លៃស្បៀងថ្នាក់ជាតិ  
(មករា ២០២០ - កញ្ញា ២០២១)

ចាប់ពីខែមករាឆ្នាំ២០២០ តម្លៃស្បៀងក្នុងស្រុកសំខាន់ៗភាគច្រើនមានស្ថេរភាពល្អ ទោះបីជាមានការកើនឡើងគួរឲ្យកត់សម្គាល់នៅខែមីនា និងខែតុលាឆ្នាំ២០២០។ មូលហេតុនៃការកើនឡើងក្នុងខែមីនា ទំនងជាទាក់ទិននឹងការកើនឡើងករណីឆ្លងកូវីដ-១៩ និងការបិទព្រំដែន។ ទឹកជំនន់ទំនងជាធ្វើឲ្យតម្លៃស្បៀងប្រែប្រួលក្នុងខែតុលា និងខែវិច្ឆិកាឆ្នាំ២០២០។ ចាប់ពីខែមករា ដល់ខែមិថុនាឆ្នាំ២០២១ តម្លៃមធ្យមលក់រាយស៊ីតទាត្រីផ្ទុក និងត្រកូនទាបជាងតម្លៃមធ្យមឆ្នាំមុន មុនពេលកើនឡើងខ្ពស់ជាងតម្លៃមធ្យមឆ្នាំមុនក្នុងខែកក្កដាដល់ខែកញ្ញា។ ចាប់ពីខែមករាឆ្នាំ២០២១ តម្លៃមធ្យមលក់រាយអង្ករ សាច់ជ្រូក និងប្រេងឆាខ្ពស់ជាងតម្លៃមធ្យមកាលពីឆ្នាំមុន។

តម្លៃកញ្ចប់ស្បៀងអាហារបានហាក់ឡើងខ្លាំងចំនួន ២លើក - ខែមីនា និងខែតុលា/វិច្ឆិកាឆ្នាំ២០២០ ដល់តម្លៃប្រហែល ១១០.០០០ រៀល/ម្នាក់/ខែ។ តម្លៃកញ្ចប់ស្បៀងអាហារបង្ហាញនិន្នាការកើនឡើងក្នុងរយៈពេល៩ខែដំបូងឆ្នាំ២០២១។ កញ្ចប់ស្បៀងអាហារក្នុងខែកញ្ញាឆ្នាំ២០២១ មានតម្លៃ ១០៦.៩៥៣ រៀល/ម្នាក់/ខែ ខ្ពស់ជាងខែកញ្ញាឆ្នាំ២០២០ ៦,០% (សូមមើលឧបសម្ព័ន្ធទី៣ សម្រាប់វិធីសាស្ត្រ)។



បម្រែបម្រួលតម្លៃស្បៀងប្រចាំខែ  
ថ្នាក់ក្រោមជាតិ (កញ្ញា ២០២១)

ក្នុងខែកញ្ញាឆ្នាំ២០២១ តម្លៃមធ្យមលក់រាយត្រកូន និងស៊ីតទានៅជនបទ ខ្ពស់ជាងនៅទីប្រជុំជនបន្តិចខណៈតម្លៃអង្ករចម្រុះ ត្រីផ្ទុក ប្រេងឆា និងសាច់ជ្រូក នៅជនបទទាបជាងនៅទីប្រជុំជន។

ទិន្នាការបម្រែបម្រួលតម្លៃស្បៀងរយៈពេល ១ខែសម្រាប់ស្បៀងអាហារសំខាន់ៗទាំង៦ (លើកលែងត្រីផ្ទុក) មានទិសដៅផ្ទុយគ្នារវាងផ្សារនៅជនបទ និងទីប្រជុំជន។ តម្លៃត្រកូន និងស៊ីតទាបានកើនឡើងនៅជនបទ តែបានថយចុះនៅទីប្រជុំជន។ ខណៈតម្លៃសាច់ជ្រូក ប្រេងឆា និងអង្ករចម្រុះ បានថយចុះនៅជនបទ តែកើនឡើងនៅទីប្រជុំជន។ តម្លៃត្រីផ្ទុកបានថយចុះបន្តិចទាំងនៅជនបទ និងទីប្រជុំជន។

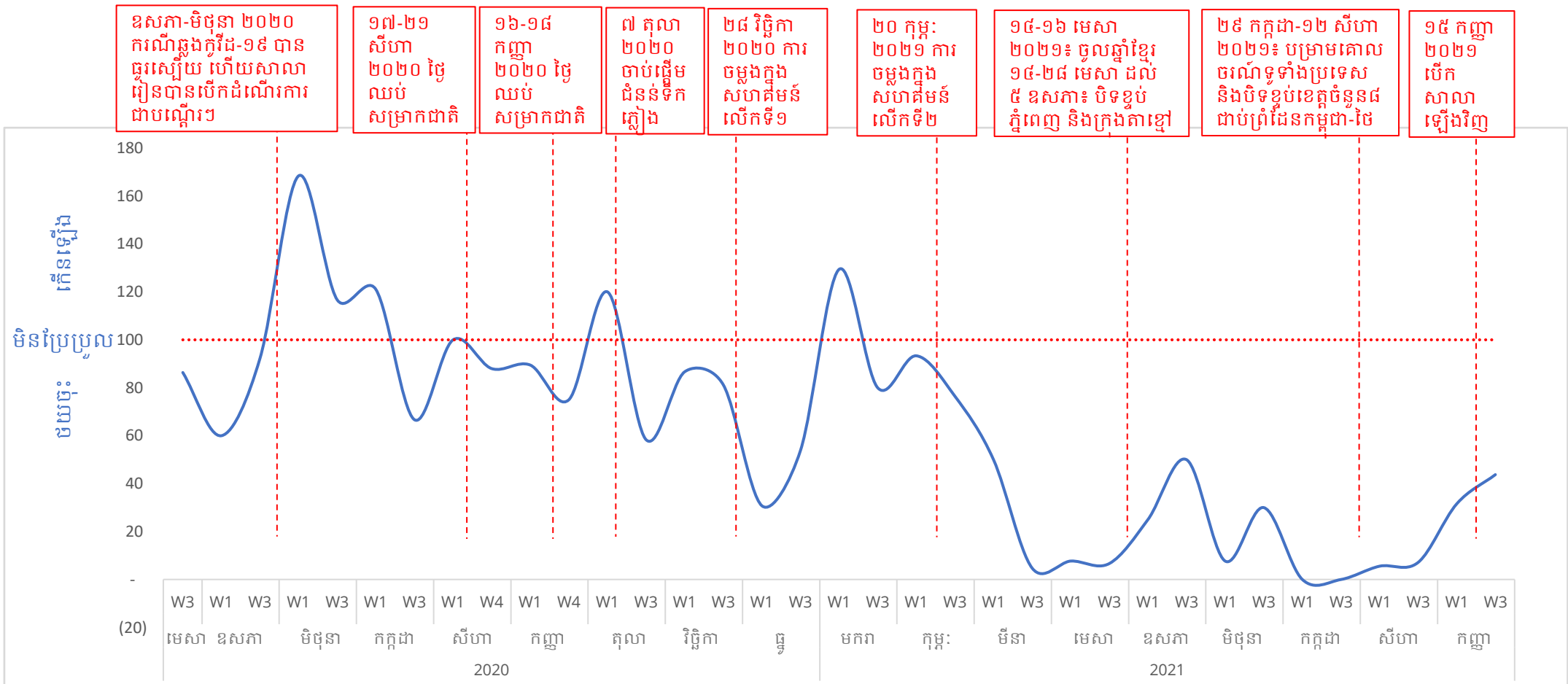
ស្បៀងអាហារសំខាន់ៗមួយចំនួនដូចជា៖ អង្ករចម្រុះ ត្រីផ្ទុក (រស់) ស៊ីតទា និងប្រេងឆា ក្នុងខេត្តខត្តរមានជ័យ ព្រះវិហារ បាត់ដំបង ព្រៃវែង និងស្វាយរៀង មានតម្លៃខ្ពស់ជាងគេបំផុត។

## សន្និដ្ឋាន៖

ក្នុងខែកញ្ញាឆ្នាំ២០២១ តម្លៃមធ្យមថ្នាក់ជាតិនៃស្បៀងសំខាន់ៗ (លើកលែងត្រកូន) មានការប្រែប្រួលតិចតួច បើធៀបនឹងខែមុន ទាំងផ្សារនៅជនបទ និងទីប្រជុំជន។ ចំនួនអតិថិជនទៅផ្សារមានភាពល្អប្រសើរគួរឲ្យកត់សម្គាល់ បន្ទាប់ពីមានការធ្លាក់ចុះខ្លាំងក្នុងខែកក្កដាឆ្នាំ២០២១។ ចាប់តាំងពីខែមិថុនាឆ្នាំ២០២០មក ពលរដ្ឋក្រីក្រ ចំនួន ៦៧៣.៤៨៧ គ្រួសារ (ឬ ប្រមាណ ២,៦ លាននាក់) បានទទួលសាច់ប្រាក់ឧបត្ថម្ភពីរដ្ឋាភិបាល គិតជាទឹកប្រាក់សរុបប្រមាណ ៤៤០,៨១ លានដុល្លារ។ ពលរដ្ឋនៅទូទាំងប្រទេស ប្រមាណ ១១ លាននាក់ (៥,៥ លាននាក់ ជាស្រ្តី) បានទទួលវ៉ាក់សាំងជំងឺកូវីដ-១៩ ជួសទី២។

# ការដំណើរការរបស់ផ្សារ

ប្រធានផ្សារតាមបណ្តាផ្សារទាំង៤៥ ដែលបានតាមដានតម្លៃនៅក្នុងប្រទេសកម្ពុជាត្រូវបានសម្ភាសន៍ស្តីពីភាពមានស្បៀង និងការផ្គត់ផ្គង់ស្បៀងអាហារនៅក្នុងផ្សារ ព័ត៌មានអំពីដំណើរការរបស់ផ្សារ និងភាពងាយស្រួលក្នុងការធ្វើដំណើរទៅផ្សារ ក៏ដូចជាចំនួនអតិថិជនទៅផ្សារត្រូវបានប្រមូលនៅសប្តាហ៍ទី១ និងសប្តាហ៍ទី៣។ ក្នុងខែកញ្ញាឆ្នាំ២០២១ ផ្សារមួយចំនួនបានរាយការណ៍ថាបានផ្អាកដំណើរការបណ្តោះអាសន្នដើម្បីទប់ស្កាត់ការរីករាលដាលជំងឺកូវីដ-១៩នៅក្នុងខេត្ត ខណៈផ្សារមួយចំនួនត្រូវបានបើកដំណើរការឡើងវិញបន្ទាប់ពីបានបិទរយៈពេល១៤ថ្ងៃ។ ក្នុងខែកញ្ញាឆ្នាំ២០២១ ផ្សារចំនួន៨ (ឬ ១៧,៨%) នៃផ្សារដែលបានតាមដានត្រូវបានបិទ<sup>១</sup> ធៀបនឹងផ្សារចំនួន ១៣ ដែលបានបិទកាលពីខែមុន។ ផ្សារសម្រាប់តាមដានតម្លៃដែលនៅសល់បានរាយការណ៍ថា ចំនួនអតិថិជនមកផ្សារមានការកើនឡើងក្នុងខែកញ្ញាឆ្នាំ២០២១។ ប្រហែល ៩,០% នៃប្រធានផ្សារ/អ្នកលក់បានរាយការណ៍ពីការកើនឡើងនូវតម្លៃផ្គត់ផ្គង់ស្បៀងអាហារក្នុងសប្តាហ៍ទី៣ខែកញ្ញាឆ្នាំ២០២១ ដែលតួលេខនេះបានធ្លាក់ចុះបើធៀបនឹងខែមុន។

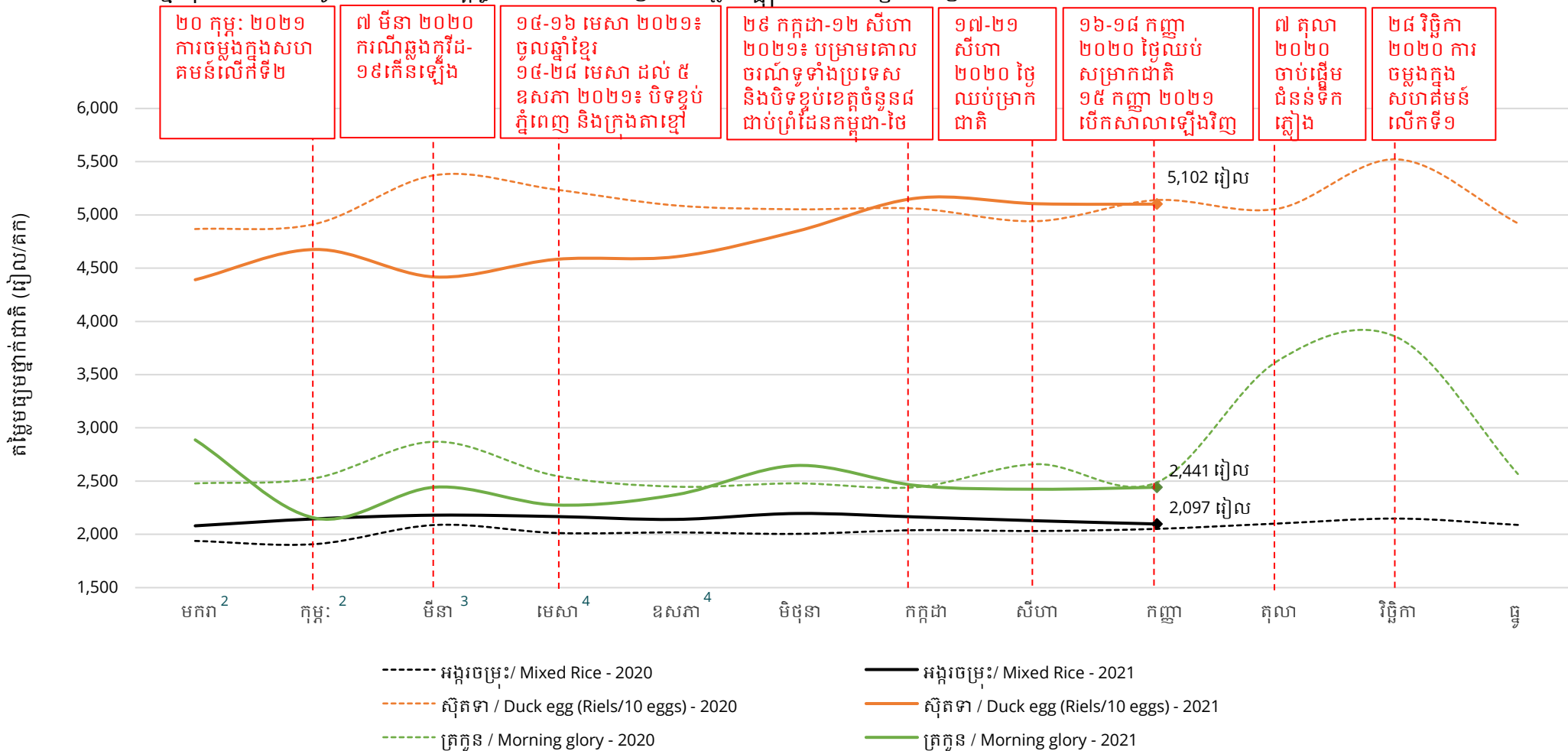


បម្រែបម្រួលនៃចំនួនអតិថិជនមកផ្សារ

<sup>១</sup> អ្នកលក់ដូរមួយចំនួននៅតែអាចផ្តល់ព័ត៌មានពីតម្លៃស្បៀងនានាដោយសារពួកគេនៅបន្តលក់នៅតាមផ្ទះកំឡុងពេលការផ្អាកដំណើរការផ្សារ។  
<sup>២</sup> តម្លៃលេខបង្ហាញពីបម្រែបម្រួលនៃចំនួនអតិថិជនត្រូវបានគណនាដោយប្រើសន្ទស្សន៍កំណើន/តំហែរ (diffusion index) ដើម្បីតាមដានពីការប្រែប្រួលអតិថិជនមកផ្សារក្នុងសេរីពេលវេលា។

# ថ្នាំកំហុសៈ និន្នាការតម្លៃអង្ករ ស៊ីតទា និងត្រកូន

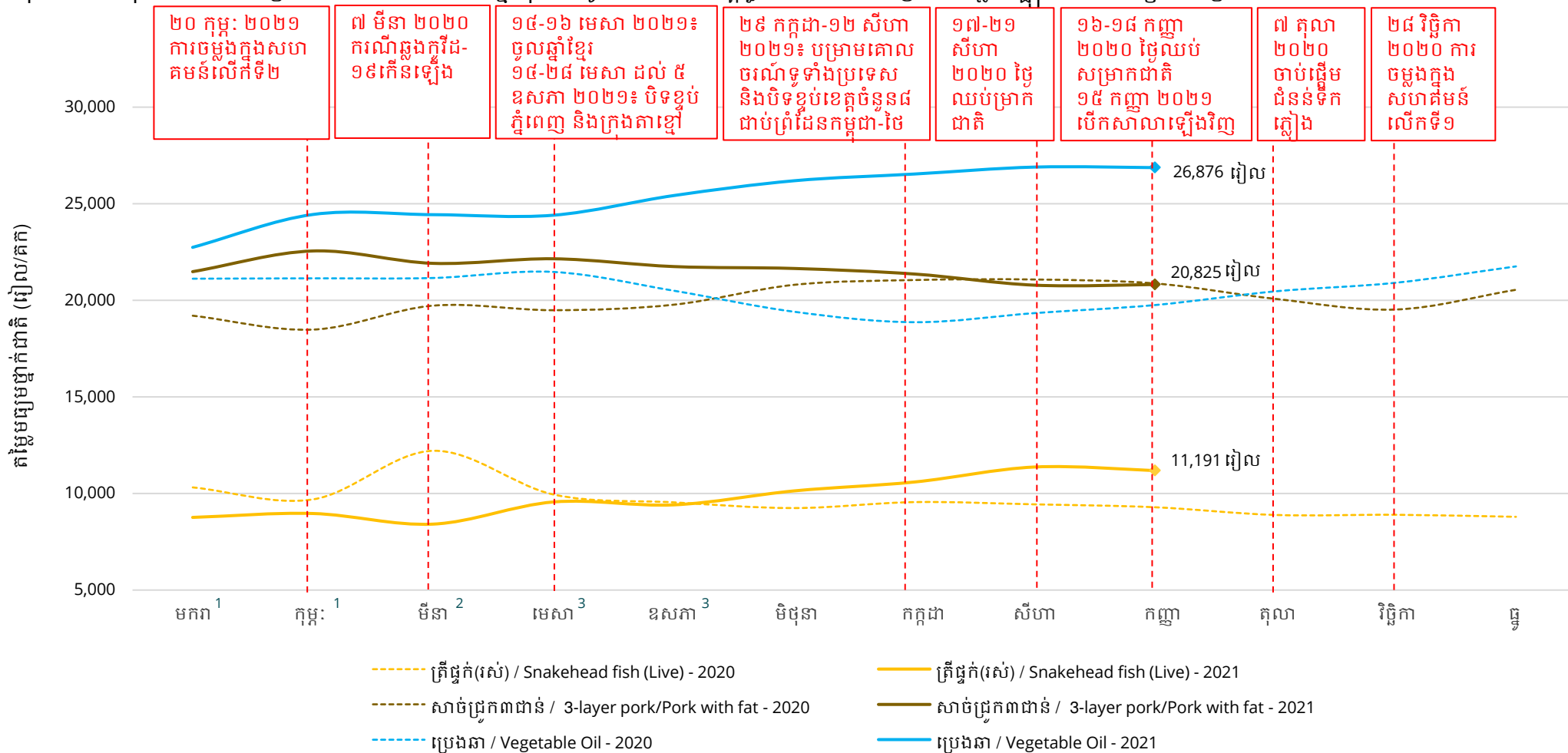
តម្លៃមធ្យមលក់រាយស្បៀងអាហារ ដែលបានទទួលទានជាទូទៅចំនួន៣ ប្រភេទ (អង្ករចម្រុះ ស៊ីតទា ត្រកូន<sup>១</sup>) មានស្ថេរភាពបង្កក្នុងខែកញ្ញាឆ្នាំ២០២១ បន្ទាប់ពីបានកើនឡើង បន្តិចក្នុងខែមិថុនា និងកក្កដាឆ្នាំ២០២១ និងកើនឡើងខ្លាំងកំឡុងពេលទឹកជំនន់ខែតុលាឆ្នាំ២០២០ និងការចម្លងសហគមន៍ខែវិច្ឆិកាឆ្នាំ២០២០។ ក្នុងខែកញ្ញាឆ្នាំ២០២១ តម្លៃ មធ្យមលក់រាយអង្ករចម្រុះ គឺ ២.០៩៧ រៀល/គក ថយចុះ ១,៤% ធៀបនឹងខែមុន តែកើនឡើង ២,៣% ធៀបខែដដែលកាលពីឆ្នាំមុន។ តម្លៃមធ្យមលក់រាយត្រកូន គឺ ២.៤៤១ រៀល/គក គឺខ្ពស់ជាងខែមុន ០,៨% តែទាបជាងខែដដែលកាលពីឆ្នាំមុន ១,៩%។ តម្លៃមធ្យមលក់រាយស៊ីតទា គឺ ៥.១០២ រៀល/១០គ្រាប់ គឺទាបជាងខែមុន ០,១% និងទាបជាង ខែដដែលកាលពីឆ្នាំមុន ០,៧%។ សូមមើលឧបសម្ព័ន្ធទី១ និងទី២ សម្រាប់តម្លៃស្បៀងអាហារផ្សេងៗទៀត។



<sup>១</sup> ត្រកូនគឺបន្លែដែលត្រូវបានទទួលទានជាទូទៅនៅប្រទេសកម្ពុជា ហើយនិន្នាការតម្លៃរបស់វាមិនបង្ហាញពីការឡើងចុះតម្លៃបន្តិចផ្សេងទៀតនៅក្នុងឧបសម្ព័ន្ធនោះទេ។  
<sup>២</sup> តម្លៃស្បៀងឆ្នាំ២០២០ បានប្រមូលនៅសប្តាហ៍ទី១នៃខែនីមួយៗតាមទូរស័ព្ទក្នុងផ្សារចំនួន ១៥ប៉ុណ្ណោះ។  
<sup>៣</sup> តម្លៃស្បៀងឆ្នាំ២០២០ បានប្រមូលនៅសប្តាហ៍ទី១នៃខែនីមួយៗតាមទូរស័ព្ទក្នុងផ្សារចំនួន ១៥ និងតាមជំនួបផ្ទាល់ដោយ AMO នៅសប្តាហ៍ទី៣ ក្នុងផ្សារចំនួន ៣១ បន្ថែមទៀត។  
<sup>៤</sup> តម្លៃស្បៀងឆ្នាំ២០២០ បានប្រមូលនៅសប្តាហ៍ទី១នៃខែនីមួយៗតាមទូរស័ព្ទក្នុងផ្សារចំនួន ១៥ និងនៅសប្តាហ៍ទី៣នៃខែនីមួយៗក្នុងផ្សារទាំង ៤៥។ ទិន្នន័យតម្លៃស្បៀងនៅសប្តាហ៍ទី៣ ខែមេសា និងក្នុងខែឧសភា ឆ្នាំ២០២១ មិនអាចប្រមូលក្នុងផ្សារនៅរាជធានីភ្នំពេញ ខេត្តកណ្តាល និងខេត្តព្រះសីហនុ ដោយសារការត្រូវបានផ្អាកដំណើរការក្នុងកំឡុងពេលបិទខ្ទប់ ចាប់ពីពាក់កណ្តាលខែមេសាឆ្នាំ២០២១។

# ថ្នាក់ជាតិ៖ និន្នាការតម្លៃត្រីផ្នក់ សាច់ជ្រូក និងប្រេងឆា

តម្លៃមធ្យមលក់រាយស្បៀងអាហារ ដែលបានទទួលទានជាទូទៅចំនួន៣ ប្រភេទ ទៀត (ត្រីផ្នក់ សាច់ជ្រូក និងប្រេងឆា) មានស្ថេរភាពបង្អួចក្នុងខែកញ្ញាឆ្នាំ២០២១ បើទោះជាវា មាននិន្នាការកើនឡើងតាំងពីខែមករាឆ្នាំ២០២១។ គួរគិតសម្គាល់ថាតម្លៃមធ្យមប្រេងឆា និងត្រីផ្នក់គឺខ្ពស់ជាងឆ្នាំមុនខ្លាំង។ ក្នុងខែកញ្ញាឆ្នាំ២០២១ តម្លៃមធ្យមលក់រាយត្រីផ្នក់ គឺ ១១.១៩១រៀល/គក ថយចុះ ១,៧% បើធៀបនឹងខែមុន តែកើនឡើង ២០,៥% បើធៀបនឹងខែដដែលកាលពីឆ្នាំមុន។ តម្លៃមធ្យមលក់រាយប្រេងឆា គឺ ២៦.៨៧៦ រៀល/៥លីត្រ ថយ ចុះ ០,១% បើធៀបនឹងខែមុន តែកើនឡើង ៣៦,១% បើធៀបនឹងខែដដែលកាលពីឆ្នាំមុន។ តម្លៃមធ្យមលក់រាយសាច់ជ្រូក គឺ ២០.៨២៥ រៀល/គក កើនឡើង ០,២% បើធៀបនឹង ខែមុន តែថយចុះ ០,៣% បើធៀបនឹងខែដដែលកាលពីឆ្នាំមុន។ សូមមើលឧបសម្ព័ន្ធទី១ និងទី២ សម្រាប់តម្លៃស្បៀងអាហារផ្សេងៗទៀត។



២០ កុម្ភៈ ២០២១  
ការចម្លងក្នុងសហគមន៍លើកទី២

៧ មីនា ២០២០  
ករណីឆ្លងកូវីដ-១៩កើនឡើង

១៤-១៦ មេសា ២០២១៖  
ចូលឆ្នាំខ្មែរ ១៤-២៨ មេសា ដល់ ៥ ឧសភា ២០២១៖ បិទខ្ទប់ ភ្នំពេញ និងក្រុងតាខ្មៅ

២៩ កក្កដា-១២ សីហា ២០២១៖ បម្រាមគោល ចរណ៍ទូទាំងប្រទេស និងបិទខ្ទប់ខេត្តចំនួន៨ ជាប់ព្រំដែនកម្ពុជា-ថៃ

១៧-២១ សីហា ២០២០ ថ្ងៃ ឈប់ប្រាក ជាតិ

១៦-១៨ កញ្ញា ២០២០ ថ្ងៃឈប់ សម្រាកជាតិ ១៥ កញ្ញា ២០២១ បើកសាលារៀនវិញ

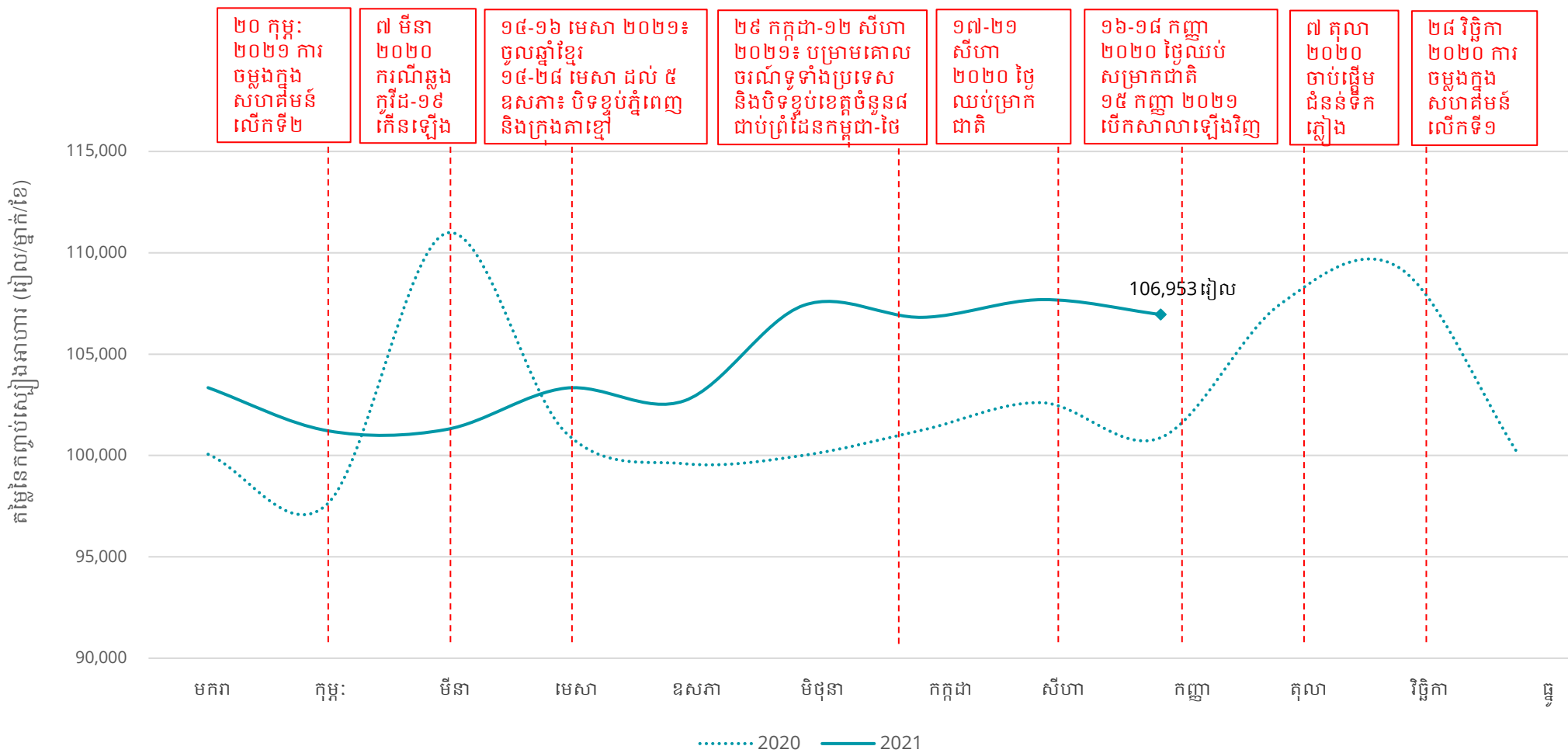
៧ តុលា ២០២០ ចាប់ផ្តើម ជំនន់ទឹក ភ្លៀង

២៨ វិច្ឆិកា ២០២០ ការ ចម្លងក្នុង សហគមន៍ លើកទី១

<sup>1</sup> តម្លៃស្បៀងឆ្នាំ២០២០ បានប្រមូលនៅសប្តាហ៍ទី១នៃខែនីមួយៗតាមទូរស័ព្ទក្នុងផ្សារចំនួន ១៤ប៉ុណ្ណោះ។  
<sup>2</sup> តម្លៃស្បៀងឆ្នាំ២០២០ បានប្រមូលនៅសប្តាហ៍ទី១នៃខែនីមួយៗតាមទូរស័ព្ទក្នុងផ្សារចំនួន ១៤ និងតាមជំនួបផ្ទាល់ដោយ AMO នៅសប្តាហ៍ទី៣ ក្នុងផ្សារចំនួន ៣១ បន្ថែមទៀត។  
<sup>3</sup> តម្លៃស្បៀងឆ្នាំ២០២០ បានប្រមូលនៅសប្តាហ៍ទី១នៃខែនីមួយៗតាមទូរស័ព្ទក្នុងផ្សារចំនួន ១៤ និងនៅសប្តាហ៍ទី៣នៃខែនីមួយៗក្នុងផ្សារទាំង ៤៥។ ទិន្នន័យតម្លៃស្បៀងនៅសប្តាហ៍ទី៣ ខែមេសា និងក្នុងខែឧសភា ឆ្នាំ២០២១ មិនអាចប្រមូលក្នុងផ្សារនៅរាជធានីភ្នំពេញ ខេត្តកណ្តាល និងខេត្តព្រះសីហនុ ដោយសារការត្រូវបានផ្អាកដំណើរការក្នុងកំឡុងពេលបិទខ្ទប់ ចាប់ពីពាក់កណ្តាលខែមេសាឆ្នាំ២០២១។

# ថ្នាក់ជាតិ៖ តម្លៃនៃកញ្ចប់ស្បៀងអាហារ

តម្លៃនៃកញ្ចប់ស្បៀងអាហារ<sup>១</sup> ត្រូវបានគណនាដើម្បីជាជំនួយក្នុងការបកស្រាយពីផលប៉ះពាល់នៃការប្រែប្រួលតម្លៃស្បៀងប្រចាំខែទៅលើតម្លៃម្ហូបអាហារប្រកបដោយអាហារូបត្ថម្ភដែលបានទទួលទាននៅកម្ពុជា។ តម្លៃនៃកញ្ចប់ស្បៀងអាហារបានហាក់ឡើងក្នុងខែមីនា និងខែតុលា/វិច្ឆិកាឆ្នាំ២០២០ រហូតដល់ ១១០.០០០ រៀល/ម្នាក់/ខែ នេះបង្ហាញពីផលប៉ះពាល់នៃជំងឺកូវីដ-១៩ និងទឹកជំនន់ទ្រង់ទ្រាយធំ។ តាំងពីខែមករាឆ្នាំ២០២១ តម្លៃមធ្យមនៃកញ្ចប់ស្បៀងអាហារគឺខ្ពស់ជាងឆ្នាំមុន (លើកលែងខែមីនា) និងបង្ហាញកំណើនបង្ហូរចាប់ពីខែមិថុនាឆ្នាំ២០២១។ បើទោះជាតម្លៃមធ្យមនៃកញ្ចប់ស្បៀងអាហារក្នុងខែកញ្ញាឆ្នាំ២០២១ គឺ ១០៦.៩៥៣ រៀល/ម្នាក់/ខែ ដែលទាបជាងខែមុន ០,៧% ក៏ដោយ តែវានៅតែមានតម្លៃខ្ពស់ជាងខែដដែលកាលពីឆ្នាំមុន ៦,០% ។



<sup>១</sup> កញ្ចប់ស្បៀងអាហារមានបញ្ចូលនូវស្បៀងអាហារសំខាន់ៗ រួមមាន អង្ករចម្រុះ ត្រីជ្រូក សាច់ជ្រូក ស៊ិតទា ប្រេងឆា ដំឡូងជា និងត្រកួន ដែលផ្តល់ជាមធ្យមប្រមាណប្រចាំប្រចាំថ្ងៃ ១.៩៣៧ កាឡូរី សម្រាប់មនុស្សម្នាក់ក្នុងមួយថ្ងៃ។ តម្រូវការថាមពលអប្បបរមាត្រូវបានដកស្រង់ចេញពី ការសិក្សាពីកញ្ចប់ចំណាយអប្បបរមា (MEB) នៅប្រទេសកម្ពុជា។ សូមមើលឧបសម្ព័ន្ធទឹក សម្រាប់ព័ត៌មានពិវឌ្ឍន៍។



# ថ្នាក់ក្រោមជាតិ៖ ភាពខុសគ្នា និងបម្រែបម្រួលនៃតម្លៃនៅជនបទ និងទីប្រជុំជន

នៅខែកញ្ញាឆ្នាំ២០២១ តម្លៃមធ្យមលក់រាយស៊ុតទា និងត្រកូន នៅជនបទខ្ពស់ជាងតម្លៃនៅទីប្រជុំជន ខណៈតម្លៃមធ្យមលក់រាយអង្ករចម្រុះ ត្រីផ្ទក់ ប្រេងឆា និងសាច់ជ្រូក នៅជនបទទាបជាងទីប្រជុំជន (តារាង១)។ ចន្លោះខែសីហា និងខែកញ្ញាឆ្នាំ២០២១ តម្លៃមធ្យមលក់រាយស្បៀងសំខាន់ៗ លើកលែងត្រីផ្ទក់ នៅជនបទ និងទីប្រជុំជន មានទិសដៅប្រែប្រួលផ្ទុយគ្នា។ តម្លៃត្រកូនកើនឡើង ៦,៤% នៅជនបទ តែថយចុះ ២,៨% នៅទីប្រជុំជន បើធៀបនឹងខែមុន។ តម្លៃស៊ុតទា កើនឡើង ០,១% នៅជនបទ តែថយចុះ ០,១% នៅទីប្រជុំជន បើធៀបនឹងខែមុន។ តម្លៃសាច់ជ្រូកថយចុះ ០,៦% នៅជនបទ តែកើនឡើង ០,៨% នៅទីប្រជុំជន បើធៀបនឹងខែមុន។ តម្លៃប្រេងឆា ថយចុះ ០,៨% នៅជនបទ តែកើនឡើង ០,៤% នៅទីប្រជុំជន បើធៀបនឹងខែមុន។ តម្លៃអង្ករចម្រុះ ថយចុះ ៣,៨% នៅជនបទ តែកើនឡើង ០,១% នៅទីប្រជុំជន បើធៀបនឹងខែមុន។ តម្លៃមធ្យមលក់រាយត្រីផ្ទក់ថយចុះ ១,៨% នៅជនបទ និង ១,៦% នៅទីប្រជុំជន បើធៀបនឹងខែមុន។

តារាង១៖ តម្លៃលក់រាយ (រៀល) នៅជនបទ និងទីប្រជុំជន

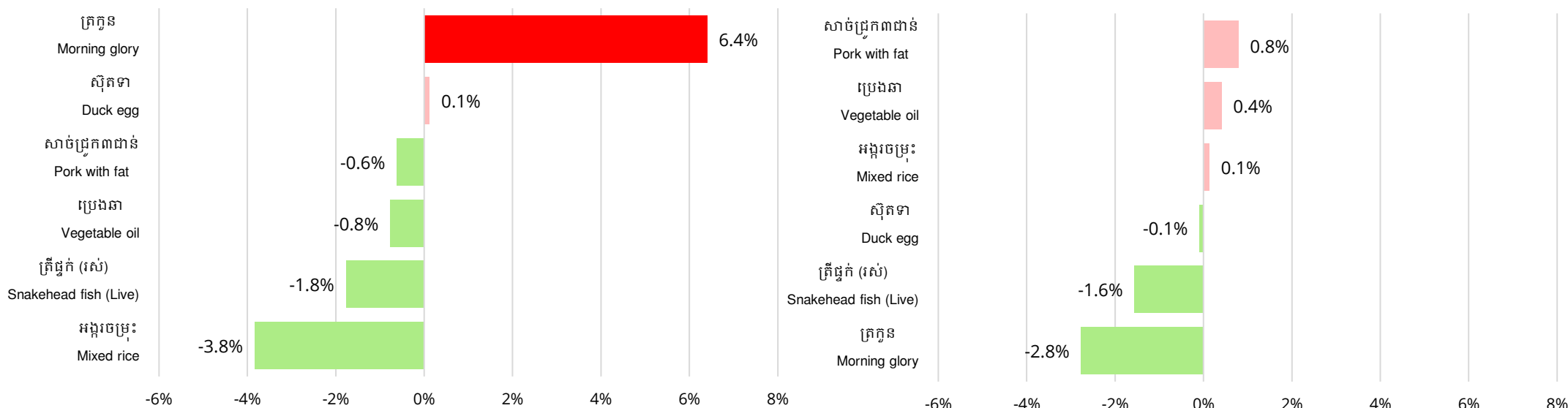
	ទីប្រជុំជន	ជនបទ
អង្ករ (គក)	2,140	2,031
ត្រីផ្ទក់ (រស់) (គក)	11,299	11,039
សាច់ជ្រូក (គក)	20,941	20,679
ស៊ុតទា (១០គ្រាប់)	5,074	5,135
ប្រេងឆា (៥លីត្រ)	27,326	26,355
ត្រកូន (គក)	2,435	2,453

## បម្រែបម្រួលប្រចាំខែ (%) នៃតម្លៃលក់រាយស្បៀងអាហារសំខាន់ៗ

ខែសីហា ឆ្នាំ២០២១ និង ខែកញ្ញា ឆ្នាំ២០២១

ជនបទ / Rural

ទីប្រជុំជន / Urban



សម្គាល់៖ ទិន្នន័យនេះទទួលបានពីផ្សារចំនួន៤៥។ សូមមើលផ្នែកវិធីសាស្ត្រសម្រាប់ព័ត៌មានលម្អិត។

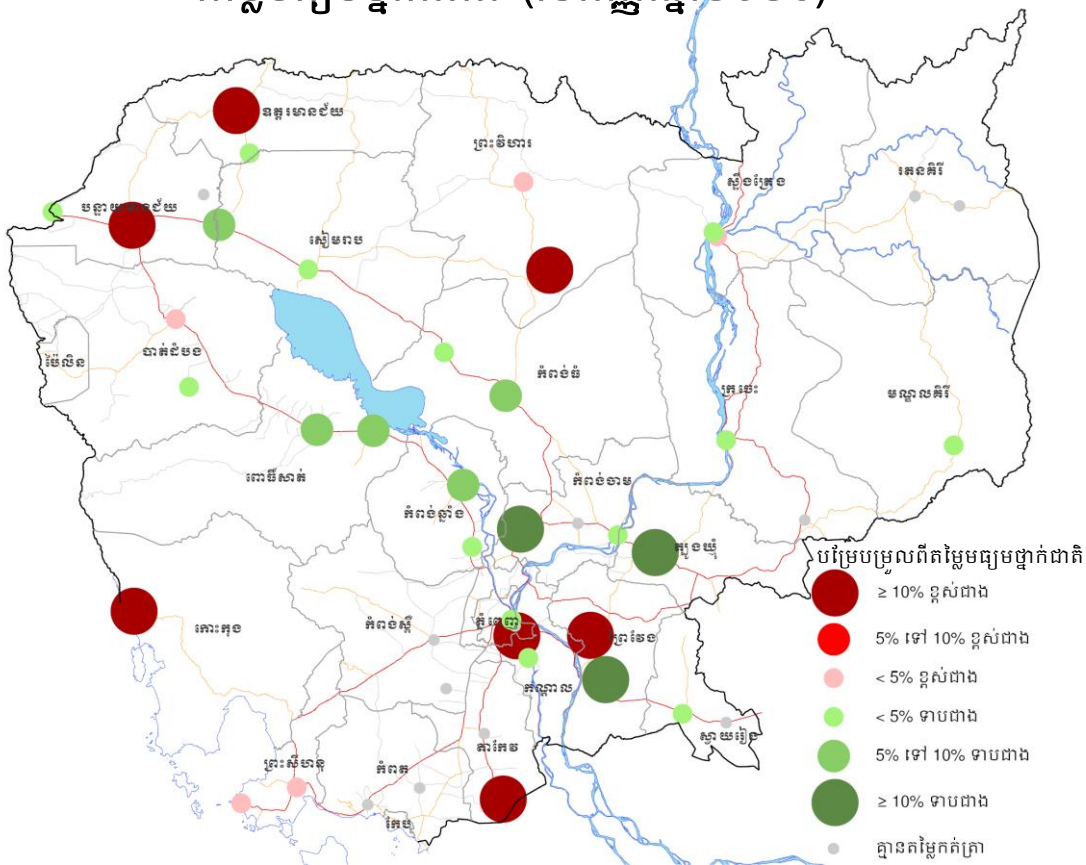


# ថ្នាក់ក្រោមជាតិ៖ បម្រែបម្រួលតម្លៃអង្ករចម្រុះ និងស៊ុតទា

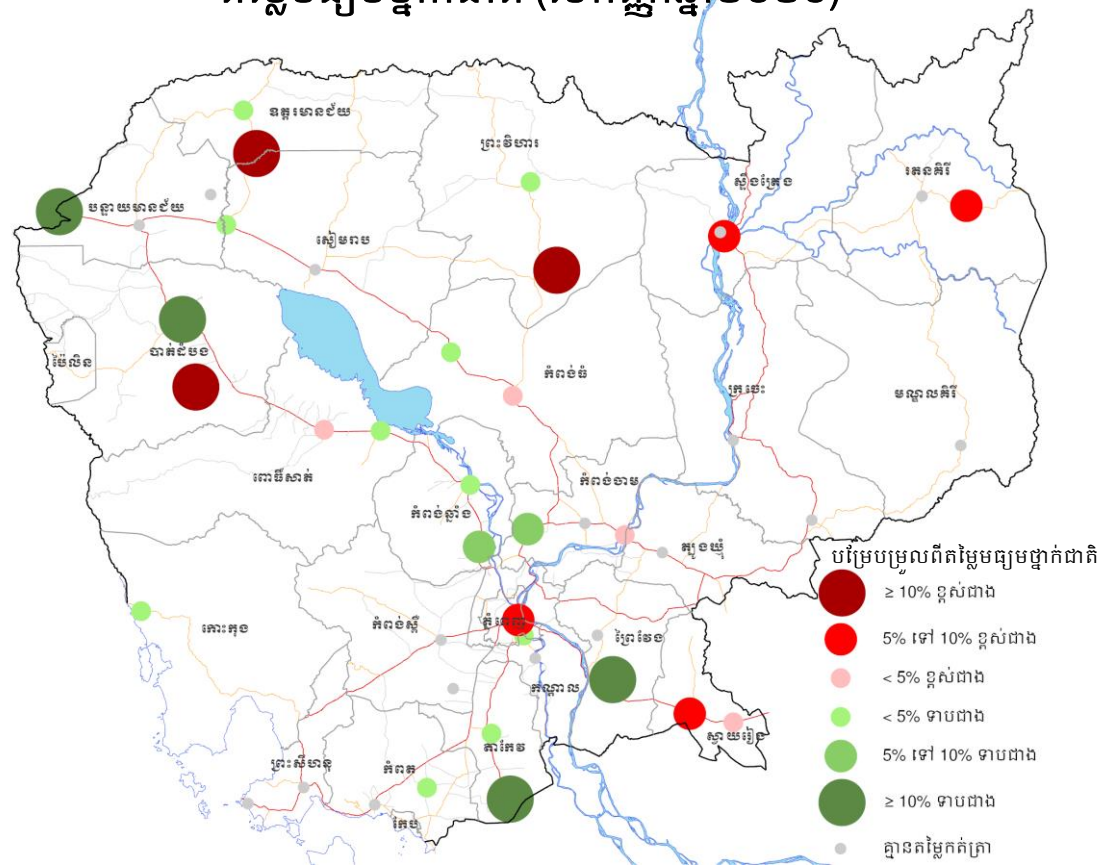
នៅខែកញ្ញាឆ្នាំ២០២១ តម្លៃមធ្យមលក់រាយអង្ករចម្រុះនៅទូទាំងប្រទេស គឺ ២.០៩៧ រៀល ក្នុងមួយគីឡូក្រាម។ តម្លៃលក់រាយខ្ពស់ជាងគេបំផុត គឺ ២.៦០០ រៀល ស្ថិតនៅផ្សារព្រៃវែង ខេត្តព្រៃវែង គឺខ្ពស់ជាងតម្លៃមធ្យមថ្នាក់ជាតិ ២៤,០%។ តម្លៃលក់រាយទាបជាងគេបំផុត គឺ ១.៦៥០ រៀល នៅផ្សារស្វង ខេត្តត្បូងឃ្មុំ គឺទាបជាងតម្លៃមធ្យមថ្នាក់ជាតិ ២១,៣%។ បម្រែបម្រួលតម្លៃក្នុងផ្សារផ្សេងទៀតមានបង្ហាញនៅលើផែនទីខាងក្រោម។

នៅខែកញ្ញាឆ្នាំ២០២១ តម្លៃមធ្យមលក់រាយស៊ុតទានៅទូទាំងប្រទេស គឺ ៥.១០២ រៀល ក្នុង១០គ្រាប់។ តម្លៃខ្ពស់ជាងគេបំផុត គឺ ៦.០០០ រៀល ស្ថិតនៅផ្សាររវៀង ខេត្តព្រះវិហារ និងផ្សារចុងកាល់ ខេត្តឧត្តរមានជ័យ (១៧,៦% ខ្ពស់ជាងតម្លៃមធ្យមថ្នាក់ជាតិ)។ តម្លៃទាបជាងគេបំផុត (៤.០០០ រៀល) ស្ថិតនៅផ្សារកណ្តាល ខេត្តបន្ទាយមានជ័យ និងផ្សារទន្លាប់ ខេត្តតាកែវ (២១,៦% ទាបជាងតម្លៃមធ្យមថ្នាក់ជាតិ)។ បម្រែបម្រួលតម្លៃក្នុងផ្សារផ្សេងទៀតមានបង្ហាញនៅលើផែនទីខាងក្រោម។

### តម្លៃលក់រាយអង្ករចម្រុះ តាមបណ្តាខេត្ត ធៀបនឹង តម្លៃមធ្យមថ្នាក់ជាតិ (ខែកញ្ញាឆ្នាំ២០២១)



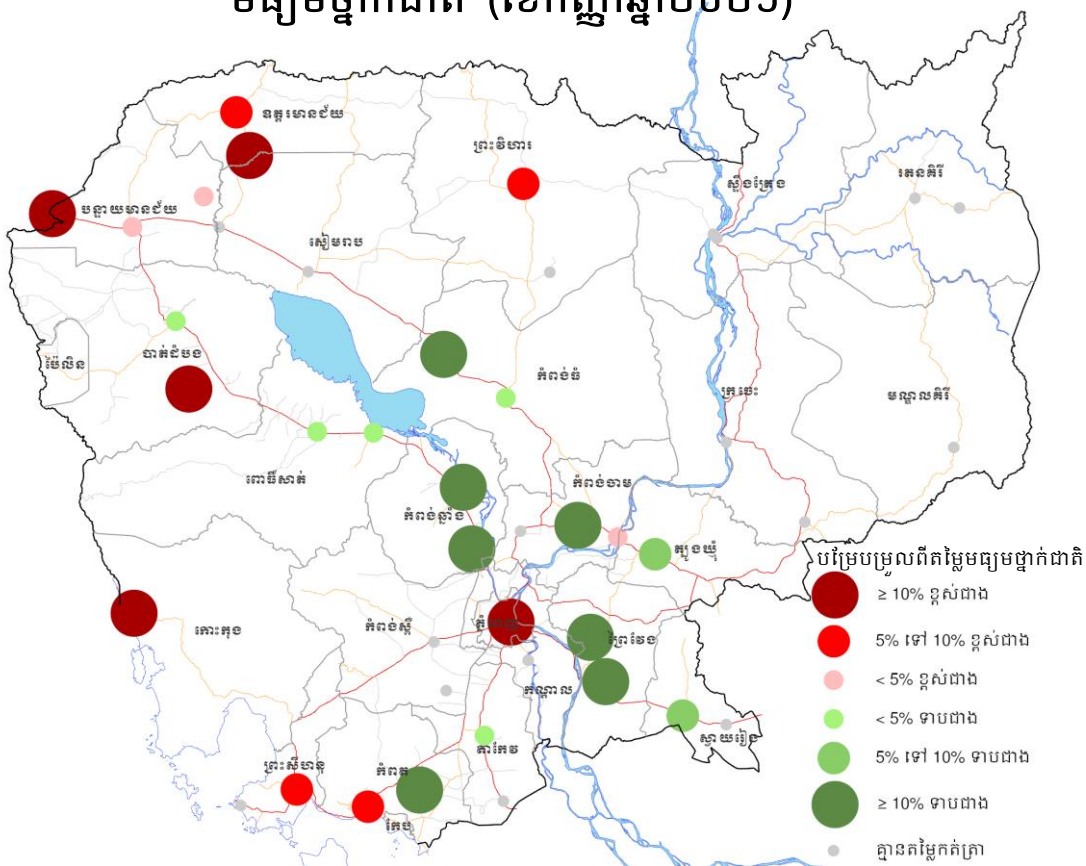
### តម្លៃលក់រាយស៊ុតទា តាមបណ្តាខេត្ត ធៀបនឹង តម្លៃមធ្យមថ្នាក់ជាតិ (ខែកញ្ញាឆ្នាំ២០២១)



# ថ្នាក់ក្រោមជាតិ៖ បម្រែបម្រួលតម្លៃត្រីធ្នូក្នុង និងប្រេងឆា

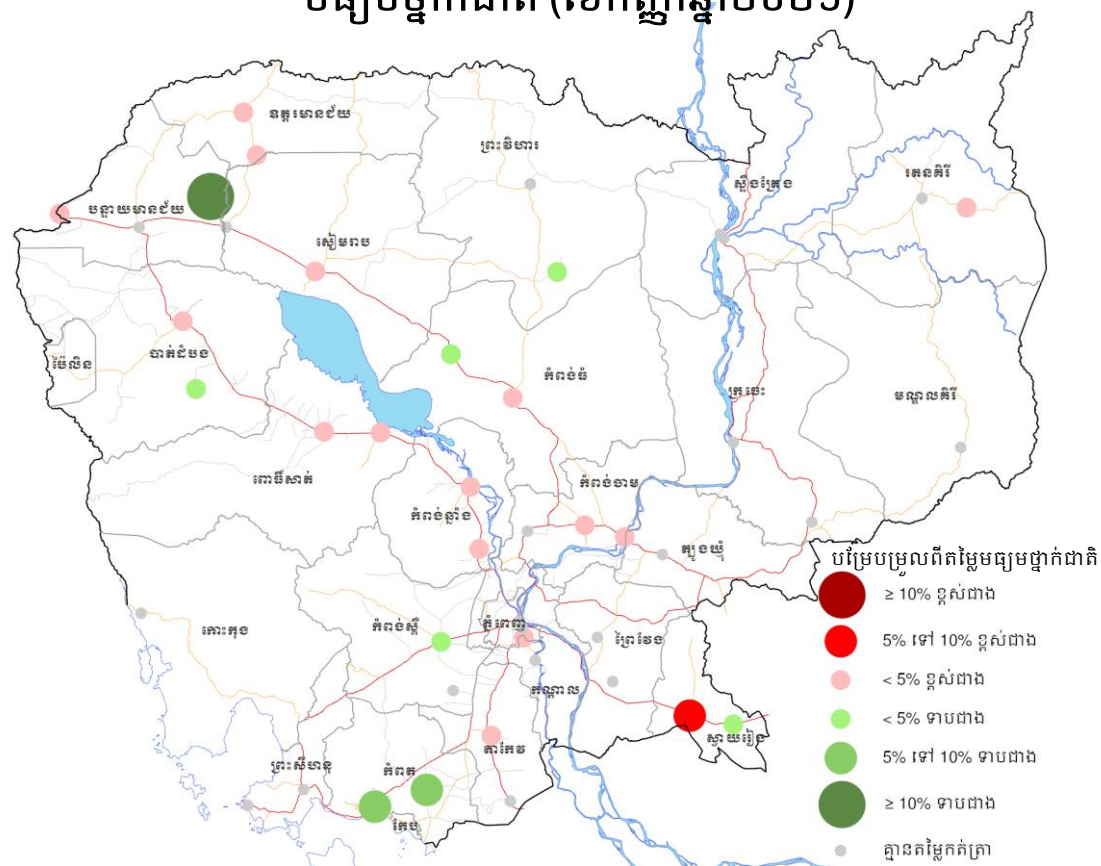
នៅខែកញ្ញាឆ្នាំ២០២១ តម្លៃមធ្យមលក់រាយត្រីធ្នូក្នុង (រស់) នៅទូទាំងប្រទេស គឺ ១១.១៩១ រៀល ក្នុងមួយគីឡូក្រាម។ តម្លៃលក់រាយខ្ពស់ជាងគេបំផុត (១៥.០០០ រៀល) ស្ថិតនៅផ្សារគាស់ក្រឡ ខេត្តបាត់ដំបង (៣៤,០% ខ្ពស់ជាងតម្លៃមធ្យមថ្នាក់ជាតិ)។ តម្លៃលក់រាយទាបជាងគេបំផុត (៩.០០០ រៀល) ស្ថិតនៅផ្សារលើ និងផ្សារសាលាលេខ៥ ខេត្តកំពង់ឆ្នាំង និងផ្សារព្រៃវែង ខេត្តព្រៃវែង (១៩,៦% ទាបជាងតម្លៃមធ្យមថ្នាក់ជាតិ)។ បម្រែបម្រួលតម្លៃក្នុងផ្សារផ្សេងទៀតមានបង្ហាញនៅលើផែនទីខាងក្រោម។

តម្លៃលក់រាយត្រីធ្នូក្នុង តាមបណ្តាខេត្ត ធៀបនឹងតម្លៃមធ្យមថ្នាក់ជាតិ (ខែកញ្ញាឆ្នាំ២០២១)



នៅខែកញ្ញាឆ្នាំ២០២១ តម្លៃមធ្យមលក់រាយប្រេងឆានៅទូទាំងប្រទេស គឺ ២៦.៨៧៦ រៀល ក្នុង៥លីត្រ។ តម្លៃខ្ពស់ជាងគេបំផុត (២៩.០០០ រៀល) ស្ថិតនៅផ្សារវាលយន្ត ខេត្តស្វាយរៀង (៨,០% ខ្ពស់ជាងតម្លៃមធ្យមថ្នាក់ជាតិ)។ តម្លៃទាបជាងគេបំផុត (២២.០០០ រៀល) ស្ថិតនៅផ្សារភ្នំស្រុក ខេត្តបន្ទាយមានជ័យ (១៨,១% ទាបជាងតម្លៃមធ្យមថ្នាក់ជាតិ)។ បម្រែបម្រួលតម្លៃក្នុងផ្សារផ្សេងទៀតមានបង្ហាញនៅលើផែនទីខាងក្រោម។

តម្លៃលក់រាយប្រេងឆា តាមបណ្តាខេត្ត ធៀបនឹងតម្លៃមធ្យមថ្នាក់ជាតិ (ខែកញ្ញាឆ្នាំ២០២១)



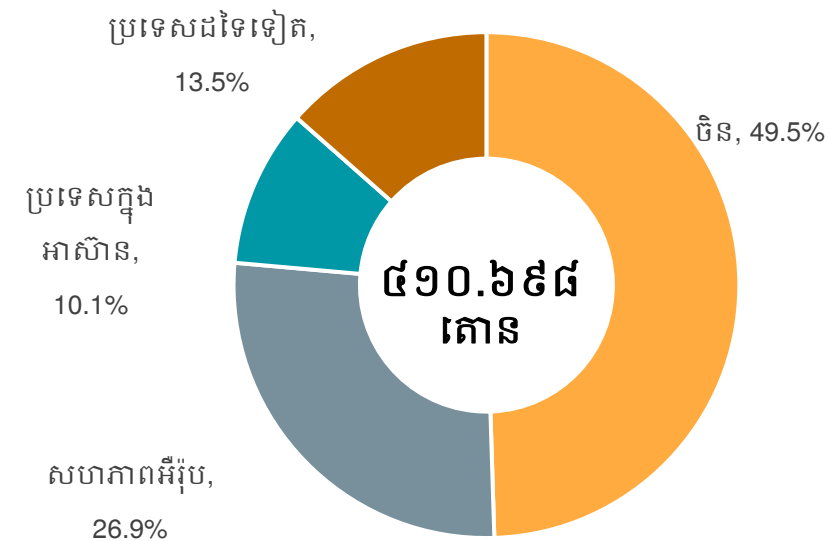
# ពាណិជ្ជកម្ម និងផលិតកម្មក្នុងស្រុក

បើទោះបីជាជំងឺកូវីដ-១៩ បានបង្កផលប៉ះពាល់មកលើសេដ្ឋកិច្ចកម្ពុជានៅក្នុងឆ្នាំ២០២១ ស្ថិតិសរុបនៃពាណិជ្ជកម្ម និងផលិតកម្មកសិកម្មនៅតែបង្ហាញរូបរាងវិជ្ជមាន។ គិតត្រឹមខែកញ្ញាឆ្នាំ២០២១ ផ្ទៃដីបង្កបង្កើនផលស្រូវវស្សាសម្រេចបាន ២,៨១ លានហិកតា ខ្ពស់ជាងផែនការថ្នាក់ជាតិ ៧,៦% (ក្រសួងធនធានទឹក និងឧតុនិយម ថ្ងៃ៣ខែតុលាឆ្នាំ២០២១)។

ផ្អែកតាមទំព័រហ្វេសប៊ុកផ្លូវការរបស់រដ្ឋមន្ត្រីក្រសួងកសិកម្ម រុក្ខាប្រមាញ់ និងនេសាទ (MAFF) នៅថ្ងៃ១តុលាឆ្នាំ២០២១ ការនាំចេញផលិតផលកសិកម្មក្នុងរយៈពេល៩ខែដំបូងឆ្នាំ២០២១សម្រេចបានសរុប ៥,៩ លានតោន (ស្មើនឹង ៣,៤ ពាន់លានដុល្លារ) ដែលខ្ពស់ជាងរយៈពេលដដែលកាលពីឆ្នាំមុន ៨៨,៥%។ កម្ពុជាបាននាំស្រូវចេញប្រមាណ ២,៥ លានតោន (មានតម្លៃស្មើ ៤២៨,៩ លានដុល្លារ) ទៅកាន់ប្រទេសវៀតណាម ដែលខ្ពស់ជាងរយៈពេលដដែលកាលពីឆ្នាំមុន ៨១,២%។ លើសពីនេះទៀត ការនាំអង្ករចេញសម្រេចបានចំនួន ៤១០,៦៩៨ តោន (មានតម្លៃស្មើ ២៨៣,៦៩ លានដុល្លារ) ទាបជាងកាលពីឆ្នាំមុនក្នុងរយៈពេលដដែល ១៦,០%។ ប្រទេសចិននៅតែជាប្រទេសដែលស្រូបយកការនាំចេញអង្ករពីកម្ពុជាច្រើនជាងគេ (៤៩,៥%) បន្ទាប់មកគឺសហភាពអឺរ៉ុប (២៦,៩%) ប្រទេសក្នុងតំបន់អាស៊ាន (១០,១%) និងប្រទេសចំនួន២៧ផ្សេងៗទៀត (១៣,៥%) (សហព័ន្ធស្រូវអង្ករកម្ពុជា ថ្ងៃ៤ខែតុលាឆ្នាំ២០២១)។

នៅក្នុង៩ខែដំបូងឆ្នាំ២០២១ កម្ពុជាក៏បាននាំចេញផលិតផលកសិកម្មសំខាន់ៗផ្សេងទៀតសរុបចំនួន ៣,៨៩ លានតោន (មានតម្លៃស្មើ ២,៧ ពាន់លានដុល្លារ) ដូចជា ដំឡូងមីស្ងួត ចំនួន ១,៣ លានតោន (+៨,៨% ធៀបនឹងឆ្នាំមុន) ដំឡូងមីស្រស់ ចំនួន ៥៧៥.៩០០ តោន (+៩,៥%) ម្សៅដំឡូងមី ចំនួន ២២.៤០០ តោន (+១៣,៤%) គ្រាប់ស្វាយចន្ទី ចំនួន ៨៩២.៥០០ តោន (+៣៣៧,១%) ពោត ចំនួន ១៥៥.៥០០ តោន (-២០,៤%) សណ្តែកបាយ ចំនួន ២៥.៣០០ តោន (+៤១៩,១%) សណ្តែកសៀង ចំនួន ២៧.៩៦០ តោន (+៣៤៧,៤%) ស្វាយស្រស់ ចំនួន ១៧២.៨០០ តោន (+១៧៤,៧%) ប្រេងដូង ចំនួន ៤៥.៨០០ តោន (+១,០%) ម្រេច ចំនួន ២៧.៣០០ តោន (+៥៦២,៧%) ថ្នាំជក់ ចំនួន ២.៥១០ តោន (-៥៣,៦%) និងបន្លែចម្រុះ ចំនួន ៧៧,៥ តោន (-១១,៥%) (ទំព័រហ្វេសប៊ុកផ្លូវការរដ្ឋមន្ត្រីក្រសួងកសិកម្ម រុក្ខាប្រមាញ់ និងនេសាទ ថ្ងៃ១ខែតុលាឆ្នាំ២០២១)។

## ការនាំចេញអង្ករ គិតត្រឹមខែកញ្ញាឆ្នាំ២០២១ តាមទិសដៅនាំចេញ



ប្រភព៖ សហព័ន្ធស្រូវអង្ករកម្ពុជា ថ្ងៃ៤ខែតុលាឆ្នាំ២០២១



# ការឆ្លើយតបផ្នែកនយោបាយ

## គោលនយោបាយឆ្លើយតបលើការគាំពារសង្គម

ផែនការស្តារសេដ្ឋកិច្ចពីការរាតត្បាតកូវីដ-១៩ របស់រដ្ឋាភិបាល មានបញ្ចូលនូវវិធានការគាំពារសង្គមនានា។ ចាប់ពីថ្ងៃ២៤ខែមិថុនាឆ្នាំ២០២០ រដ្ឋាភិបាលបានអនុវត្តកម្មវិធីជាតិជំនួយសាច់ប្រាក់ដល់គ្រួសារក្រីក្រ និងងាយរងគ្រោះ នៅទូទាំងប្រទេស ក្នុងអំឡុងពេលការរាតត្បាតកូវីដ-១៩។ ផ្អែកតាមក្រសួងសង្គមកិច្ច អតីតយុទ្ធជន និងយុវនីតិសម្បទា (MoSAVY) ពលរដ្ឋក្រីក្រ ចំនួន ៦៧៣.៤៨៧ គ្រួសារ (ប្រមាណ ២,៦ លាននាក់) បានទទួលសាច់ប្រាក់ឧបត្ថម្ភ សរុបជាទឹកប្រាក់ ចំនួន ៤៤០,៨១ លានដុល្លារ គិតចាប់ពីដំណើរការកម្មវិធីដំបូងនៅថ្ងៃ២៥ខែមិថុនាឆ្នាំ២០២០ រហូតដល់ ថ្ងៃ២៤ខែកញ្ញាឆ្នាំ២០២១។ នាពេលថ្មីៗនេះ កម្មវិធីនេះត្រូវបានបន្តរហូតដល់ចុងខែធ្នូឆ្នាំ២០២១។

## ការចាក់វ៉ាក់សាំងកូវីដ-១៩

ផ្អែកតាមផែនការមេសម្រាប់យុទ្ធនាការចាក់វ៉ាក់សាំងបង្ការជំងឺកូវីដ-១៩ រដ្ឋាភិបាលកំណត់គោលដៅចាក់វ៉ាក់សាំងជូនពលរដ្ឋបានប្រហែល ១៤ លាននាក់ ត្រឹមខែវិច្ឆិកាឆ្នាំ២០២១។ ផ្អែកតាមក្រសួងសុខាភិបាល គិតត្រឹមថ្ងៃ១ខែតុលាឆ្នាំ២០២១ ពលរដ្ឋលើសពី ១៣,៤ លាននាក់ (៦,៧ លាននាក់ ជាស្រ្តី) បានទទួលវ៉ាក់សាំងកូវីដ-១៩ ដូសទី១ សម្រេចតាមផែនការថ្នាក់ជាតិប្រមាណ ៨៣%។ ក្នុងចំណោមនោះ ប្រមាណ ១១ លាននាក់ (៥,៥ លាននាក់ ជាស្រ្តី) បានទទួលវ៉ាក់សាំងដូសទី២រួចរាល់ ហើយលើសពី ៨៩៨.០០០ នាក់ (៣២៩.០០០ នាក់ ជាស្រ្តី) បានទទួលវ៉ាក់សាំងដូសដំបូងរួចរាល់ក្នុងខែនេះ។

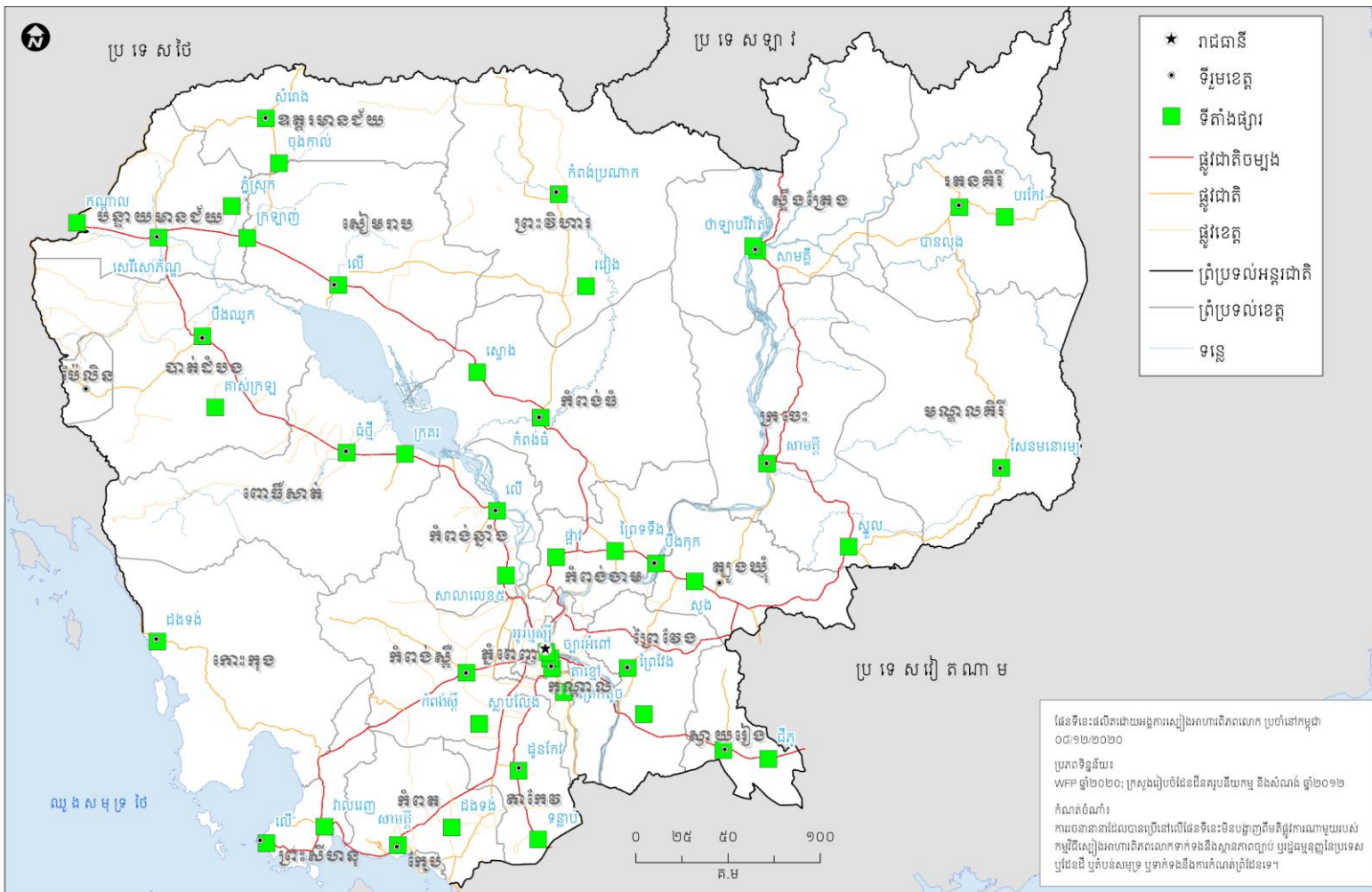


ក្រសួងអប់រំ យុវជន និងកីឡា (MOEYS) ដែលជាអ្នកដឹកនាំ “កម្មវិធីផ្តល់អាហារតាមសាលា ដោយប្រើប្រាស់ផលិតផលកសិកម្មសហគមន៍” បានផ្តល់ជំនួយជាស្បៀងដល់សិស្សានុសិស្សដែលមកពីគ្រួសារក្រីក្រ និងចុងភៅសាលា នៅតាមបណ្តាខេត្តគោលដៅមួយចំនួន ក្រោមកិច្ចសហការជាមួយអគ្គលេខាធិការដ្ឋានក្រុមប្រឹក្សាជាតិគាំពារសង្គម (NSPC) ។

*ប្រភព៖ ទំព័រហ្វេសប៊ុកផ្លូវការរបស់អគ្គលេខាធិការដ្ឋានក្រុមប្រឹក្សាជាតិគាំពារសង្គម ថ្ងៃ២៤ខែកញ្ញាឆ្នាំ២០២១*

# វិធីសាស្ត្រ និងទីតាំងផ្សារ

## ទីផ្សារដែលបានប្រមូលទិន្នន័យ



កម្មវិធីស្បៀងអាហារពិភពលោក ចាប់ផ្តើមតាម ដានព័ត៌មានស្បៀងអាហារ នៅតាមបណ្តាផ្សារមួយ ចំនួនតាមរយៈទូរស័ព្ទតាំងពីខែវិច្ឆិកាឆ្នាំ២០១៩ មក ម៉្លេះ។ អ្នកសម្ភាសន៍តាមទូរស័ព្ទដែលបានទទួល ការបណ្តុះបណ្តាលច្បាស់លាស់បានទំនាក់ទំនង ទៅកាន់អាជីវករនានារៀងរាល់មួយខែម្តង ដើម្បី ប្រមូលតម្លៃទំនិញចំនួន៣៦ប្រភេទ ក្នុងផ្សារចំនួន ១៤ ក្នុងទីប្រជុំជន និងជនបទនៃខេត្តបាត់ដំបង ខេត្តកំពង់ឆ្នាំង ខេត្តកំពង់ធំ ខេត្តឧត្តរមានជ័យ ខេត្តសៀមរាប ខេត្តព្រះវិហារ និងខេត្តស្ទឹងត្រែង។

ក្រោមកិច្ចសហការជាមួយការិយាល័យទីផ្សារ កសិកម្ម នៃក្រសួងកសិកម្ម រុក្ខាប្រមាញ់ និង នេសាទ នៅខែមីនាឆ្នាំ២០២០ កម្មវិធីស្បៀង អាហារពិភពលោក បានអង្កេតតម្លៃទីផ្សារនៅក្នុង ផ្សារចំនួន៣១ទៀត ដើម្បីប្រមូលទិន្នន័យមូលដ្ឋាន និងដើម្បីពង្រីកចំនួនផ្សារគ្របដណ្តប់។ យើងបាន ប្រមូលតម្លៃស្បៀងចំនួន១៦ប្រភេទ និងព័ត៌មានពី ដំណើរការរបស់ផ្សារទាំងនោះផងដែរ។

ចាប់ពីពាក់កណ្តាលខែមេសាឆ្នាំ២០២០មក កម្មវិធី ស្បៀងអាហារពិភពលោកបានពង្រីកការតាមដាន តម្លៃទីផ្សារតាមរយៈទូរស័ព្ទក្នុងផ្សារចំនួន៤៥ ហើយ ក៏បានបង្កើនចំនួនប្រមូលទិន្នន័យ ២ដងក្នុងមួយ ខែផងដែរ (ឧ. សប្តាហ៍ទី១ និងទី៣នៃខែនីមួយៗ)។

ការិយាល័យទីផ្សារកសិកម្ម  
នាយកដ្ឋានផែនការនិងស្ថិតិ,  
ក្រសួងកសិកម្ម រុក្ខាប្រមាញ់ និងនេសាទ  
ម៉ៅ យ៉ាឌី [meachyady@gmail.com](mailto:meachyady@gmail.com)  
គេហទំព័រ: <https://www.amis.org.kh/>

កម្មវិធីស្បៀងអាហារពិភពលោកនៃអង្គការសហប្រជាជាតិ  
ផ្នែកវិភាគ និងធ្វើផែនទីភាពងាយរងគ្រោះនៅក្នុងការិយាល័យប្រចាំប្រទេសកម្ពុជា  
Benjamin Scholz [benjamin.scholz@wfp.org](mailto:benjamin.scholz@wfp.org), ឡុង យ៉ាវ [yav.long@wfp.org](mailto:yav.long@wfp.org), ជឿ ច័ន្ទវិបុល [chanvibol.choeur@wfp.org](mailto:chanvibol.choeur@wfp.org), ហ្វូយ វណ្ណារ៉េត [vannareth.huoy@wfp.org](mailto:vannareth.huoy@wfp.org)  
គេហទំព័រ: <https://www.wfp.org/countries/cambodia>

ស្បៀងអាហារ	ខ្នាត	តម្លៃមធ្យមប្រចាំខែ	បម្រែបម្រួលតម្លៃធៀបនឹង១ខែមុន	បម្រែបម្រួលតម្លៃធៀបនឹង៣ខែមុន	បម្រែបម្រួលតម្លៃធៀបនឹង១ឆ្នាំមុន
1.1. អង្ករចម្រុះ/ Mixed Rice	Riels/Kg	2,097	▶ -1.4%	▶ -4.5%	▶ 2.3%
2.1. ត្រីផ្ទុក់(រស់)/ Snakehead fish (Live)	Riels/Kg	11,191	▶ -1.7%	▲ 10.4%	▲ 20.5%
2.2. ត្រីប្រា(រស់)/ Trey Pra (Live)	Riels/Kg	6,763	▶ -2.6%	▶ 0.3%	▶ 2.8%
2.3. ត្រីអណ្តែង(រស់)/ Cat fish (Live)	Riels/Kg	7,994	▶ 3.7%	▶ 3.4%	▶ 1.6%
2.4. ត្រីផ្ទុក់ធៀត/ Dried snake fish	Riels/Kg	25,851	▶ -3.0%	▶ 3.0%	▲ 5.8%
3.1. សាច់ជ្រូក៣ជាន់/ 3-layer pork/Pork with fat	Riels/Kg	20,825	▶ 0.2%	▶ -3.8%	▶ -0.3%
4.1. ស៊ុតទា/Duck egg (Riels/10 eggs)	Riels/10 eggs	5,102	▶ -0.1%	▲ 5.3%	▶ -0.7%
4.2. ស៊ុតទាប្រៃ/Salty/Fermented duck egg	Riels/10 eggs	6,515	▶ 3.4%	▲ 6.6%	▶ 1.5%
5.1. ប្រេងឆា/ Vegetable Oil: Saji ឬ Mongsay ឬ Cailan	Riels/ 5 litre	26,876	▶ -0.1%	▶ 2.6%	▲ 36.1%
6.1. អ៊ីយ៉ូដាត/ Iodized salt	Riels/Kg	1,233	▶ 2.4%	▶ -0.6%	▲ 5.1%
7.1. សណ្តែកដី/ Ground Nut*	Riels/Kg	9,667	▶ 2.9%	▶ 1.4%	▶ 2.9%
8.1. ត្រកូន/ Morning glory	Riels/Kg	2,441	▶ 0.8%	▼ -7.7%	▶ -1.9%
8.2. ការ៉ុត/ Carrot*	Riels/Kg	3,315	▶ -1.1%	▶ -4.9%	▼ -10.1%
8.3. ស្លឹកបាស/ Ivy gourd leave*	Riels/Kg	4,589	▲ 12.8%	▲ 7.4%	▼ -48.4%
8.4. ស្លឹកម្រៃ/ Moringa leaves*	Riels/Kg	4,425	▲ 8.0%	▼ -11.2%	▲ 54.3%
8.5. ស្ពីនាច/ Chinese spinach*	Riels/Kg	4,340	▲ 8.2%	▶ -0.4%	▶ -4.0%
8.6. ស្ពីនាច/ Pak Choi*	Riels/Kg	4,566	▲ 16.7%	▼ -5.7%	▶ 0.9%
8.7. ស្ពីនាចផ្កា/Chinese flowering cabbage	Riels/Kg	3,542	▲ 17.9%	▶ -4.0%	▶ 4.6%
8.8. ស្ពីនាចខ្មៅ/Mustard Greens*	Riels/Kg	3,738	▲ 7.2%	▶ 1.9%	▶ 3.8%
8.9. ផ្លែដូង/ Amaranthus*	Riels/Kg	3,041	▼ -5.7%	▶ -3.1%	▶ -0.7%
8.10. ស្លឹកងប់/ Ngob leaves*	Riels/Kg	5,158	▲ 10.7%	▶ 1.8%	▲ 48.7%
8.11. ត្រួយល្ពៅ/ Pumpkin leaves*	Riels/Kg	4,047	▶ 1.2%	▼ -16.3%	▲ 8.9%
8.12. ផ្លែល្ពៅ/ Pumpkin fruit*	Riels/Kg	3,106	▲ 28.7%	▲ 75.0%	▲ 44.2%
8.13. ប្លូក/ Bottle gourd*	Riels/Kg	2,000	▶ 2.9%	▼ -18.0%	▼ -12.5%
8.14. ត្រឡាច/ Wax gourd	Riels/Kg	2,217	▶ -3.9%	▼ -21.5%	▶ 2.8%
8.15. ត្រប់វែង/ Long eggplants	Riels/Kg	2,740	▲ 10.7%	▶ -2.5%	▶ 1.8%
8.16. ត្រប់ស្រយ/ Round eggplants*	Riels/Kg	2,905	▲ 14.2%	▶ 3.1%	▲ 14.4%
8.17. ប៉េងប៉េង/ Tomatoes*	Riels/Kg	3,665	▲ 6.2%	▼ -8.8%	▼ -13.2%
8.18. ននោងមូល/ Spong gourd	Riels/Kg	2,444	▶ -2.3%	▼ -12.9%	▲ 12.3%
8.19. ននោងជ្រុង/ Ridge Gourd*	Riels/Kg	2,560	▶ 1.0%	▼ -24.9%	▲ 6.1%
8.20. ល្អងខ្ចី/ Green papaya*	Riels/Kg	1,392	▼ -7.7%	▶ -2.4%	▲ 8.9%
8.21. សណ្តែកគូរ/ Long bean	Riels/Kg	2,985	▼ -9.3%	▼ -40.1%	▶ -4.2%
8.22. ត្រឡាចក/ Banana flower*	Riels/Kg	2,396	▶ -4.3%	▼ -13.6%	▶ -3.1%
8.23. ផ្កាខាត់ណា/ Cauliflower*	Riels/Kg	7,057	▶ -1.1%	▶ 3.3%	▼ -14.4%
8.24. ដើមខាត់ណា/ Chinese Kale*	Riels/Kg	5,054	▼ -5.4%	▶ -3.9%	▼ -34.1%
8.25. ដំឡូងពណ៌លឿង/ Orange-flesh Sweet Potatoes*	Riels/Kg	2,329	▶ -0.1%	▲ 12.2%	▶ 1.0%

## ឧបសម្ព័ន្ធទី១

### បម្រែបម្រួលតម្លៃលក់រាយ (ខែកញ្ញាឆ្នាំ២០២១)

ទិសដៅបម្រែបម្រួលធៀបជាមួយខែមុន និងឆ្នាំមុន៖

- ▲ កើនឡើង នៅពេលភាគរយបម្រែបម្រួលច្រើនជាង ៥%
- ▶ ថេរ នៅពេលភាគរយបម្រែបម្រួលនៅចន្លោះពី ៥% និង -៥%
- ▼ ថយចុះ នៅពេលភាគរយបម្រែបម្រួលតិចជាង -៥%

\* តម្លៃនៃស្បៀងអាហារទាំងនេះ ត្រូវបានប្រមូលពីផ្សារក្នុងខេត្តដែលអនុវត្តកម្មវិធីផ្តល់អាហារលក់រាយសាលារៀនដោយប្រើប្រាស់កសិផលពីសហគមន៍។

សម្គាល់៖ ទិន្នន័យនិងបម្រែបម្រួលតម្លៃ ដែលបានរាយការណ៍គឺជាតម្លៃជាក់ស្តែង ឧ. តម្លៃរាយការណ៍ពីទីផ្សារផ្ទាល់។



ស្បៀងអាហារ	ខ្នាត	តម្លៃមធ្យមប្រចាំខែ	បម្រែបម្រួលតម្លៃធៀបនឹង១ខែមុន	បម្រែបម្រួលតម្លៃធៀបនឹង៣ខែមុន	បម្រែបម្រួលតម្លៃធៀបនឹង១ឆ្នាំមុន
1.1. អង្ករចម្រុះ/ Mixed Rice	Riels/Kg	1,964	▶ -1.4%	▼ -5.5%	▶ 1.4%
2.1. ត្រីផ្ទុក់(រស់)/ Snakehead fish (Live)	Riels/Kg	10,163	▶ -3.4%	▲ 10.6%	▲ 20.7%
2.2. ត្រីប្រា(រស់)/ Trey Pra (Live)	Riels/Kg	5,980	▶ -4.1%	▶ -1.0%	▶ -0.1%
2.3. ត្រីអណ្តែង(រស់)/ Cat fish (Live)	Riels/Kg	7,239	▶ 4.5%	▶ 3.6%	▶ -0.2%
2.4. ត្រីផ្ទុក់រៀត/ Dried snake fish	Riels/Kg	23,885	▼ -5.5%	▶ 3.2%	▲ 5.5%
3.1. សាច់ជ្រូក៣ជាន់/ 3-layer pork/Pork with fat	Riels/Kg	19,352	▶ 0.4%	▶ -4.2%	▶ -0.4%
4.1. ស៊ុតទា/Duck egg (Riels/10 eggs)	Riels/10 eggs	4,684	▶ -0.9%	▲ 7.2%	▶ -3.6%
4.2. ស៊ុតទាប្រេ/Salty/Fermented duck egg	Riels/10 eggs	6,048	▶ 3.2%	▲ 7.8%	▶ -0.9%
5.1. ប្រេងឆា/ Vegetable Oil: Saji ឬ Mongsay ឬ Cailan	Riels/ 5 litre	26,387	▶ 0.3%	▶ 3.9%	▲ 38.2%
6.1. អ៊ីយ៉ូដាត/ Iodized salt	Riels/Kg	1,006	▶ 1.7%	▶ -0.9%	▶ 1.1%
7.1. សណ្តែកដី/ Ground Nut*	Riels/Kg	9,136	▲ 5.2%	▶ 0.5%	▶ 3.2%
8.1. ត្រកូន/ Morning glory	Riels/Kg	2,036	▶ 1.8%	▶ -2.4%	▶ -1.3%
8.2. ការ៉ុត/ Carrot*	Riels/Kg	2,703	▶ -3.4%	▼ -5.6%	▼ -13.1%
8.3. ស្លឹកបាស/ Ivy gourd leave*	Riels/Kg	3,567	▶ 4.2%	▲ 12.3%	▲ 19.9%
8.4. ស្លឹកម្រៃ/ Moringa leaves*	Riels/Kg	3,750	▲ 8.9%	▼ -9.2%	▲ 60.2%
8.5. ស្ពីនាច/ Chinese spinach*	Riels/Kg	3,675	▲ 8.2%	▶ 4.7%	▶ -2.1%
8.6. ស្ពីនាច/ Pak Choi*	Riels/Kg	3,773	▲ 15.7%	▼ -5.5%	▶ -1.9%
8.7. ស្ពីនាចផ្កា/Chinese flowering cabbage	Riels/Kg	2,943	▲ 19.3%	▶ -4.9%	▶ 4.4%
8.8. ស្ពីនាចខ្មៅ/Mustard Greens*	Riels/Kg	3,106	▲ 9.0%	▶ 2.3%	▲ 5.2%
8.9. ផ្លីដូង/ Amaranthus*	Riels/Kg	2,484	▶ -2.8%	▲ 8.6%	▶ -1.6%
8.10. ស្លឹកងប់/ Ngob leaves*	Riels/Kg	4,342	▲ 13.3%	▲ 11.3%	▲ 56.1%
8.11. ត្រួយល្អៅ/ Pumpkin leaves*	Riels/Kg	3,488	▶ -0.8%	▼ -10.5%	▲ 18.2%
8.12. ផ្លែល្អៅ/ Pumpkin fruit*	Riels/Kg	2,527	▲ 27.8%	▲ 105.7%	▲ 52.4%
8.13. ប្លូក/ Bottle gourd*	Riels/Kg	1,714	▶ -3.6%	▲ 7.1%	▶ -2.4%
8.14. ត្រឡាច/ Wax gourd	Riels/Kg	1,763	▼ -6.9%	▼ -22.7%	▶ -2.9%
8.15. ត្រប់វែង/ Long eggplants	Riels/Kg	2,266	▲ 12.5%	▶ 0.4%	▶ 2.4%
8.16. ត្រប់ស្រយ/ Round eggplants*	Riels/Kg	2,368	▲ 18.1%	▲ 8.7%	▲ 21.6%
8.17. ប៉េងប៉េង/ Tomatoes*	Riels/Kg	2,981	▶ 4.1%	▼ -11.0%	▼ -16.4%
8.18. ននោងមូល/ Spong gourd	Riels/Kg	1,965	▶ -4.5%	▼ -10.2%	▲ 9.9%
8.19. ននោងជ្រុង/ Ridge Gourd*	Riels/Kg	2,093	▶ 2.9%	▼ -18.3%	▲ 10.5%
8.20. ល្អងខ្ចី/ Green papaya*	Riels/Kg	1,076	▼ -5.5%	▶ 1.4%	▲ 8.9%
8.21. សណ្តែកគូរ/ Long bean	Riels/Kg	2,401	▼ -14.2%	▼ -43.1%	▶ -4.0%
8.22. ត្រឡាចក/ Banana flower*	Riels/Kg	1,963	▼ -8.9%	▼ -15.1%	▶ -4.0%
8.23. ផ្កាខាត់ណា/ Cauliflower*	Riels/Kg	6,146	▶ -2.9%	▶ 1.7%	▼ -16.4%
8.24. ដើមខាត់ណា/ Chinese Kale*	Riels/Kg	4,324	▼ -9.5%	▶ -1.6%	▼ -37.0%
8.25. ដំឡូងពណ៌លឿង/ Orange-flesh Sweet Potatoes*	Riels/Kg	1,894	▼ -7.5%	▲ 22.8%	▶ 0.0%

## ឧបសម្ព័ន្ធទី២

បម្រែបម្រួលតម្លៃលក់ដុំ  
(ខែកញ្ញាឆ្នាំ២០២១)

ទិសដៅបម្រែបម្រួលធៀបជាមួយខែមុន និងឆ្នាំមុន៖

- ▲ កើនឡើង នៅពេលភាគរយបម្រែបម្រួលច្រើនជាង ៥%
- ▶ ថេរ នៅពេលភាគរយបម្រែបម្រួលនៅចន្លោះពី ៥% និង -៥%
- ▼ ថយចុះ នៅពេលភាគរយបម្រែបម្រួលតិចជាង -៥%

\* តម្លៃនៃស្បៀងអាហារទាំងនេះ ត្រូវបានប្រមូលពីផ្សារក្នុងខេត្តដែលអនុវត្តកម្មវិធីផ្តល់អាហារលក់សាធារណៈដោយប្រើប្រាស់កសិផលពីសហគមន៍។

សម្គាល់៖ ទិន្នន័យនិងបម្រែបម្រួលតម្លៃ ដែលបានរាយការណ៍គឺជាតម្លៃជាក់ស្តែង ឧ. តម្លៃរាយការណ៍ពីទីផ្សារផ្ទាល់។

# ឧបសម្ព័ន្ធទី៣៖ តម្លៃនៃកញ្ចប់ស្បៀងអាហារ

ការគណនាតម្លៃនៃកញ្ចប់ស្បៀងអាហារ ដែលបង្ហាញនៅក្នុងរបាយការណ៍នេះ ផ្អែកលើការវិភាគកញ្ចប់ចំណាយអប្បបរមា (MEB) នៅប្រទេសកម្ពុជា។ ដើម្បីរៀបចំកញ្ចប់ស្បៀងអាហារសម្រាប់ការវិភាគនេះ ក្រុមគ្រួសារគោលត្រូវបានវិភាគចេញពីទិន្នន័យអង្កេតសេដ្ឋកិច្ច សង្គមកិច្ច ឆ្នាំ២០១៤ ផ្អែកលើលក្ខខណ្ឌដូចខាងក្រោម៖

- i. គ្រួសារដែលមានការចំណាយប្រចាំខែនៅចន្លោះបញ្ជីភាគទី២ និងទី៤
- ii. គ្រួសារមានសន្តិសុខស្បៀងគ្រប់គ្រាន់ (ពិន្ទុកម្រិតទទួលបានអាហារអាចទទួលយកបាន)
- iii. គ្រួសារមិនបានប្រើប្រាស់យុទ្ធសាស្ត្រអវិជ្ជមានដើម្បីដោះស្រាយបញ្ហាខ្វះស្បៀង។

កញ្ចប់ស្បៀងអាហារសម្រាប់ក្រុមគ្រួសារគោលនេះ ត្រូវបានបង្កើតឡើងដើម្បីស្វែងយល់អំពីទម្រង់នៃការទទួលបានអាហារ ដែលសមស្របទៅនឹងអាហាររបស់គ្រួសារនីមួយៗគួរទទួលបាន ដើម្បីរស់នៅប្រកបដោយសុខភាពល្អ និងជីវិតសកម្ម។<sup>1</sup> ដូច្នេះ ស្បៀងអាហារជាក់លាក់ត្រូវបានកំណត់ ដើម្បីជាតំណាងឲ្យក្រុមអាហារនានាដែលមាននៅក្នុងផ្នែកការចំណាយលើស្បៀងអាហារ (សូមមើលតារាងទី២សម្រាប់បញ្ជីស្បៀងអាហារពេញ)។ ថាមពលគីឡូកាឡូរី និងបរិមាណស្បៀងត្រូវបានវិភាគចេញពីទិន្នន័យការចំណាយរបស់អង្កេតសេដ្ឋកិច្ច សង្គមកិច្ច ឆ្នាំ២០១៤ ដើម្បីកំណត់កម្រិតកាឡូរីមួយកញ្ចប់សម្រាប់មនុស្សម្នាក់ គួរទទួលបានដើម្បីរស់នៅប្រកបដោយសុខភាពល្អ និងជីវិតសកម្ម តាមទម្រង់សិទ្ធិទទួលបានជាមូលដ្ឋាន។

តារាង២៖ សង្ខេបធាតុចូលសម្រាប់គណនាតម្លៃនៃកញ្ចប់ស្បៀងអាហារ

ក្រុមអាហារ <sup>2</sup>	ប្រភេទអាហារ <sup>3</sup>	ប្រភេទអាហារ <sup>4</sup>	គីឡូកាឡូរី/ម្នាក់/ថ្ងៃ <sup>2</sup>	ក្រាម/ម្នាក់/ថ្ងៃ <sup>2</sup>	រៀល/ក្រាម <sup>4</sup>	រៀល/ម្នាក់/ខែ <sup>4</sup>
Cereals	Rice	1.1. អង្ករចម្រុះ/ Mixed Rice	1,470.23	413.0	2.10	26,339
Fish	Mud fish	2.1. ត្រីផ្ទុក់(រស់)/ Snakehead fish (Live)	76.47	91.0	11.19	30,986
Meat	Pork	3.1. សាច់ជ្រូក៣ជាន់/ 3-layer pork/Pork with fat	77.75	40.7	20.83	25,784
Egg	Duck egg	4.1. ស៊ីតទា/Duck egg	21.92	11.8	8.16	2,941
Diary	Milk	---NA---	7	12.0	---	---
Oil	Vegetable oil	5.1. ប្រេងឆា/ Vegetable Oil: Saji ឬ Mongsay ឬ Cailan	115.36	12.8	5.91	2,305
Veg	Morning Glory	8.1. ត្រីកូន/ Morning glory	34.76	231.7	2.44	17,208
Tuber	Sweet Potato	8.25. ដំឡូងពណ៌លឿង/ Orange-flesh Sweet Potatoes	19.21	19.6	2.33	1,389
Pulses	Soybean/green bean	---NA---	8	21.6	---	---
Fruit	Banana	---NA---	91	96.4	---	---
<b>Total</b>			<b>1,937</b>	<b>950.6</b>	<b>---</b>	<b>106,953</b>

ប្រភេទស្បៀងអាហារមួយចំនួនមិនត្រូវបានតាមដានដោយប្រព័ន្ធតាមដានទីផ្សាររបស់ WFP ដូច្នេះប្រភេទស្បៀងអាហារជាក់លាក់នោះមិនត្រូវបានរាប់បញ្ចូលនៅក្នុងកញ្ចប់ស្បៀងអាហារ ដែលបានតាមដាននៅក្នុងរបាយការណ៍នេះទេ។ ទោះជាយ៉ាងណា ទម្រង់នៃការវិភាគស្បៀងអាហារនីមួយៗ (ទម្ងន់ គិតជា ក្រាម/ម្នាក់/ថ្ងៃ) អាចតំណាងឲ្យតម្លៃនៃម្ហូបអាហារប្រកបដោយអាហារូប្បមុ នៅក្នុងប្រទេសកម្ពុជា។

<sup>1</sup> តម្លៃនៃកញ្ចប់ស្បៀងអាហារនៅក្នុងរបាយការណ៍បច្ចុប្បន្នភាពទីផ្សារនេះ មិនដូចគ្នា ជាមួយតម្លៃនៃកញ្ចប់ស្បៀងអាហាររបស់វិទ្យាស្ថានជាតិស្ថិតិនៃក្រសួងផែនការប្រើសម្រាប់គណនាបន្ទាត់ភាពក្រីក្រថ្នាក់ជាតិឡើយ។ កញ្ចប់ស្បៀងអាហារនៅក្នុងរបាយការណ៍នេះត្រូវបានគណនាដោយប្រើវិធីសាស្ត្រផ្សេង ហើយមានប្រយោជន៍ជាចម្បងសម្រាប់តម្លៃស្បៀងអាហារ។

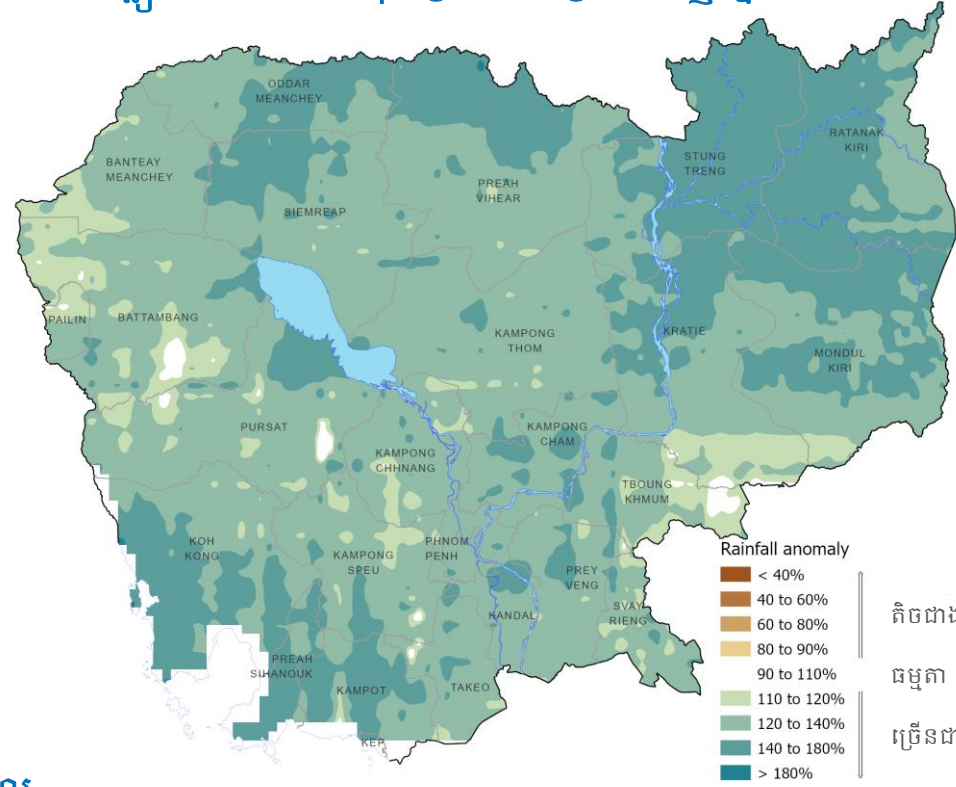
<sup>2</sup> ការអង្កេតសេដ្ឋកិច្ច សង្គមកិច្ច ឆ្នាំ២០១៤ វិទ្យាស្ថានជាតិស្ថិតិ ប្រទេសកម្ពុជា។

<sup>3</sup> ការប៉ាន់ប្រមាណពីគម្លាតនៃការចំណាយ និងកញ្ចប់ចំណាយអប្បបរមានៅកម្ពុជា។ របាយការណ៍បច្ចេកទេស ខែមិថុនាឆ្នាំ២០២០ WFP ប្រចាំប្រទេសកម្ពុជា។

<sup>4</sup> បច្ចុប្បន្នភាពទីផ្សារ ខែកញ្ញា ឆ្នាំ២០២១ WFP ប្រចាំប្រទេសកម្ពុជា។

# ឧបសម្ព័ន្ធទី៤៖ បម្រែបម្រួលរបាយទឹកភ្លៀង ប្រតិទិន រដូវកាល របាយប្រជាជន និងផ្ទៃដីដាំដុះដំណាំស្រូវ

បម្រែបម្រួលរបាយទឹកភ្លៀងរយៈពេលខ្លី ខែចុងក្រោយ គិតត្រឹមខែកញ្ញាឆ្នាំ២០២១

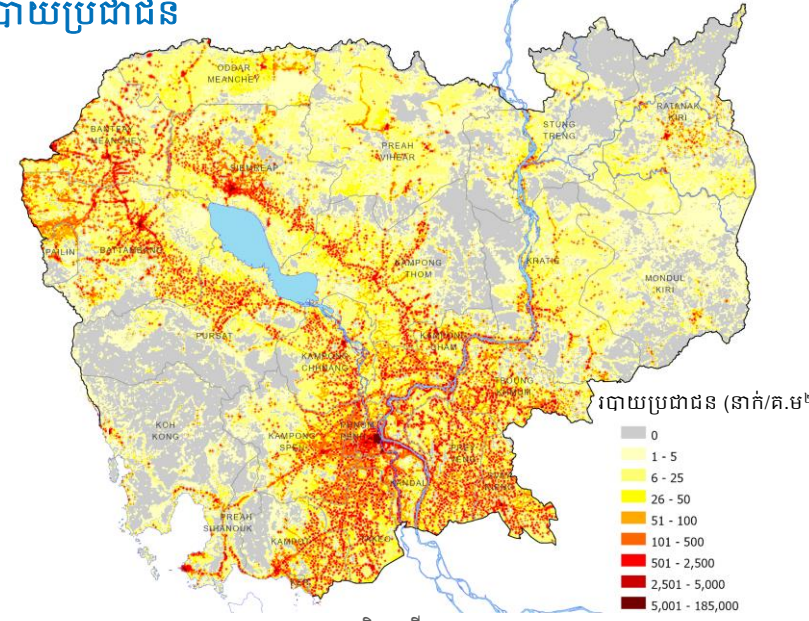


## ប្រតិទិនរដូវកាល

ស្រូវ ប្រាំង	ដាំដុះ		ប្រមូលផល		រៀបចំដី និង សាបក្រោះ							
	មករា 2021	កុម្ភៈ 2021	មីនា 2021	មេសា 2021	ឧសភា 2021	មិថុនា 2021	កក្កដា 2021	សីហា 2021	កញ្ញា 2021	តុលា 2021	វិច្ឆិកា 2021	ធ្នូ 2021
ស្រូវ វស្សា	ប្រមូលផល		រៀបចំដី និង សាបក្រោះ		ស្ទឹង / ដាំដុះ		ប្រមូលផល					
	មករា 2021	កុម្ភៈ 2021	មីនា 2021	មេសា 2021	ឧសភា 2021	មិថុនា 2021	កក្កដា 2021	សីហា 2021	កញ្ញា 2021	តុលា 2021	វិច្ឆិកា 2021	ធ្នូ 2021
	រដូវប្រាំង				រដូវវស្សា				រដូវប្រាំង			

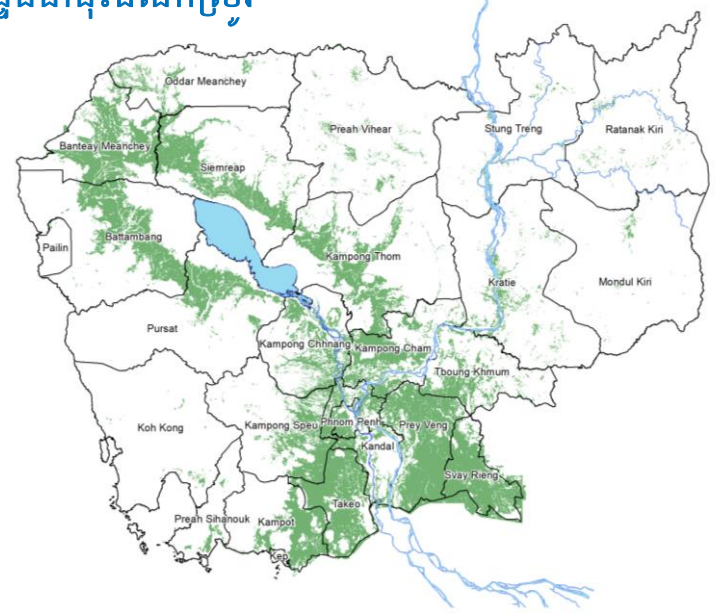
ប្រភព៖ របាយទឹកភ្លៀងចុងក្រោយពី CHIRPS និងវិភាគដោយ WFP ប្រចាំប្រទេសកម្ពុជា

## របាយប្រជាជន



ប្រភព៖ LandScan™ Global ត្រូវបានផលិតឡើងដោយ Oak Ridge National Laboratory ឆ្នាំ2019

## ផ្ទៃដីដាំដុះដំណាំស្រូវ



ប្រភព៖ ក្រសួងរៀបចំដែនដី នគរូបនីយកម្ម និងសំណង់ ឆ្នាំ2008