



Programa  
Mundial de  
Alimentos

SALVAR  
VIDAS  
CAMBIAR  
VIDAS

# Estrategia del Programa Mundial de Alimentos para apoyar la protección social: Versión resumida

julio de 2021

# Introducción

**La Estrategia del Programa Mundial de Alimentos (WFP, por sus siglas en inglés) para apoyar la protección social consolida nuestro enfoque de la protección social para los años venideros.**

La protección social tiene beneficios para la seguridad alimentaria y la nutrición, y los programas de protección social no necesitan centrarse específicamente en la seguridad alimentaria para obtener dichos resultados. En la mayoría de los casos, el apoyo al desarrollo, la implementación y la cobertura de la protección social contribuirán a la seguridad alimentaria, y cualquier forma en que el WFP pueda ayudar a fortalecer los sistemas nacionales de protección social, en contextos de inseguridad alimentaria, es conforme con el mandato de la organización. La protección social constituye una herramienta clave en el marco de la colaboración para salvar vidas y cambiar vidas.

**El tema no es nuevo en absoluto para el WFP: hemos contribuido, directa e indirectamente, al ámbito que ahora se conoce como protección social desde la década de 1960.** Es una parte central de nuestro trabajo. Por ejemplo, en 2020 nos asociamos con aliados para fortalecer los sistemas nacionales de protección social de 78 países, lo que convirtió nuestro apoyo en este ámbito en una parte esencial de las actividades en la mayoría de los países donde actuamos. La “Actualización de la política del WFP en materia de redes de seguridad” de 2012 sentó las bases para gran parte del posicionamiento de la protección social, evidente en las prácticas del WFP hoy en día, aunque no fue la primera declaración institucional en este ámbito: reemplazó las políticas anteriores de 2004 y 1998.

**La nueva y oportuna estrategia del WFP se basa en dicha historia y coincide con el desarrollo de una serie de planes estratégicos para el WFP en el plano corporativo y de país.** Articula nuestro enfoque de la protección social y ofrece un marco de coordinación que describe la forma en que contribuiremos deliberada y sistemáticamente a los esfuerzos colectivos para alcanzar los objetivos nacionales de protección social en el largo plazo, como complemento de nuestro trabajo de respuesta ante emergencias relacionadas con la seguridad alimentaria. La información proviene de un conjunto de evidencias operacionales y analíticas de nuestras oficinas de país, regionales, la sede mundial y analistas independientes y destaca la contribución de la protección social al cumplimiento del mandato del WFP y el apoyo a los gobiernos para el cumplimiento de sus compromisos a escala mundial sin dejar a nadie atrás.

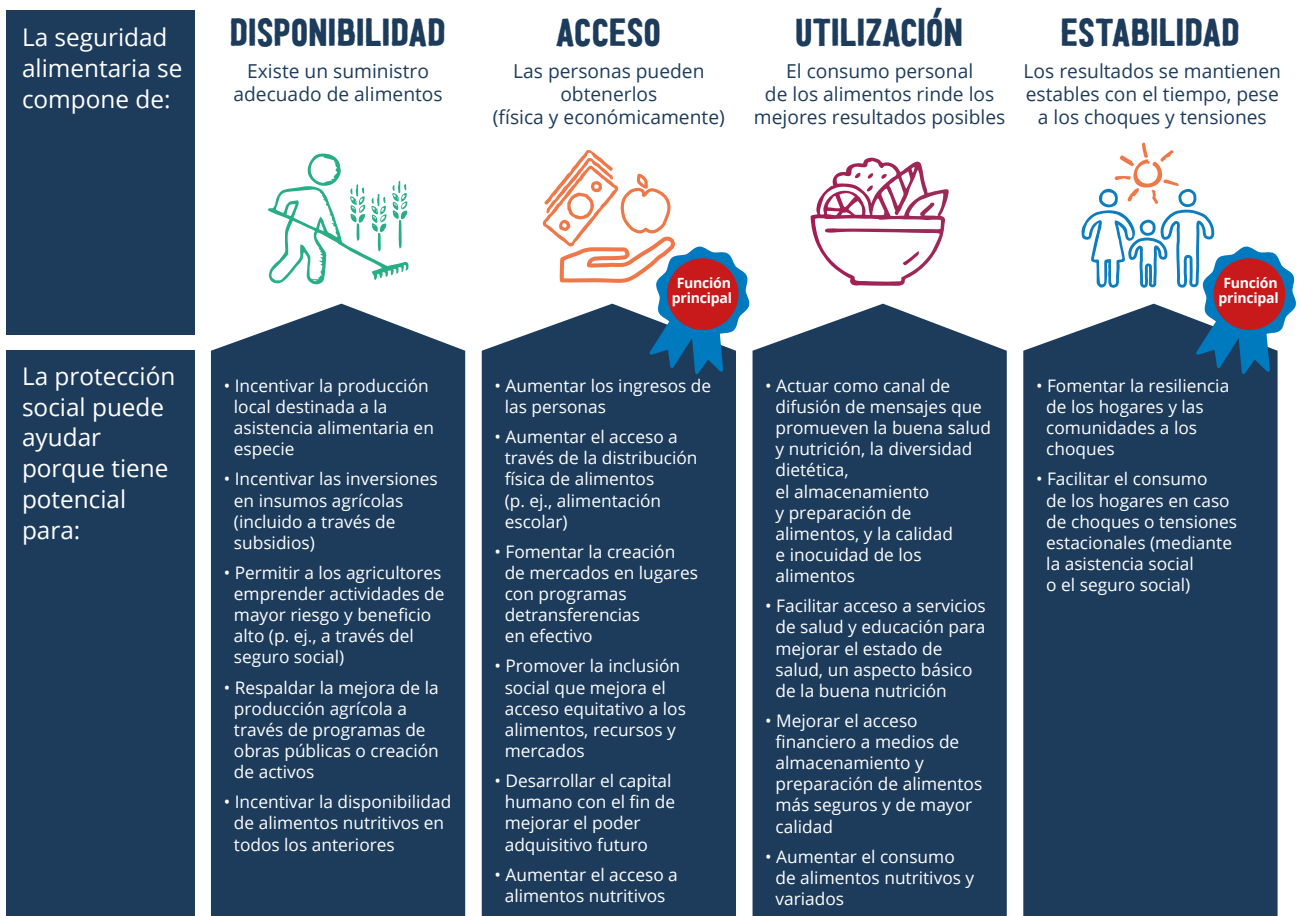
**El documento presente es la versión resumida.** Destaca los mensajes clave de la estrategia y presenta el marco, los conceptos y los diagramas principales. La estrategia completa, que se publicó al mismo tiempo, proporciona un análisis más detallado de los datos sobre Hambre Cero y los otros desafíos que el WFP desea afrontar mediante su apoyo a la protección social; además, profundiza en la interpretación del WFP del alcance de la protección social y los puntos de entrada en los que nuestra contribución es más eficaz, y ofrece numerosos ejemplos de nuestro trabajo en el sector. Para leer la estrategia completa, escanee el código QR que figura al final de este documento.

# 1. El contexto

**La protección social es fundamental si deseamos alcanzar el objetivo Hambre Cero.** Cientos de millones de personas se enfrentan día a día a la inseguridad alimentaria y la malnutrición, la pobreza y la desigualdad. Por lo general, estos desafíos se relacionan de formas complejas. Además, tal como pone de manifiesto la pandemia de COVID-19, todas las personas, independientemente de que se encuentren o no en una situación de vulnerabilidad, corren el riesgo de que su bienestar se vea afectado debido a los choques y estreses. La protección social es la piedra angular de las políticas que abordan dichos temas, al redistribuir los recursos y realizar intervenciones que ayudan a las personas u hogares a gestionar los riesgos. Es un acelerador de varios Objetivos de Desarrollo Sostenible (ODS).

**Los países definen la protección social según su contexto.** Una definición interinstitucional describe la protección social como las “políticas y programas destinados a prevenir y proteger a las personas de la pobreza, la vulnerabilidad y la exclusión social a lo largo del ciclo de vida [...con] un énfasis particular en los grupos vulnerables” (SPIAC-B, 2019, pág. 1). Por lo general, estas abarcan transferencias en efectivo, de alimentos y otros apoyos en especie; también pueden incluir exenciones de pago, planes activos del mercado laboral, subsidios selectivos o servicios de asistencia social.

**Figura 1: Cómo la protección social puede mejorar la seguridad alimentaria y la nutrición**



Fuente: WFP.

**La protección social puede mejorar la seguridad alimentaria y la nutrición mediante varios puntos de entrada.** (Figura 1) La seguridad alimentaria tiene cuatro elementos: disponibilidad, acceso, utilización y estabilidad de los alimentos en el tiempo. Mejorar el acceso a los alimentos (mediante el aumento de la capacidad económica) y la estabilidad (moderando el consumo durante una perturbación) es algo intrínseco a la protección social. La disponibilidad y la utilización de los alimentos son factores menos intrínsecos y, por lo tanto, requieren atención especial. Con respecto a la nutrición, la protección social tiende a ser más eficaz cuando se persiguen objetivos específicos de manera deliberada.

**El compromiso de los gobiernos y sus asociados con la protección social ha ido en aumento.**

Aún existen muchos desafíos; algunos ya son objeto de la cooperación mundial y otros merecen atención. Entre estos se encuentran la ampliación de la protección social en las tres dimensiones de la agenda 2030 de protección social universal: cobertura, integralidad y pertinencia; la mejora de la calidad, y la integración de programas en un sistema cohesivo. Tener más en cuenta consideraciones relacionadas con la seguridad alimentaria y la nutrición, además de las necesidades adicionales generadas durante las crisis, son otros temas importantes.

## 2. El compromiso del WFP con la protección social

### BASES CONCEPTUALES

**Para el WFP, la pobreza, la vulnerabilidad y la exclusión social —las tres condiciones mencionadas en la definición interinstitucional como responsabilidades de la política de protección social— son parte de tres temas de interés más amplios, relacionados con las necesidades, los riesgos y las desigualdades, respectivamente.** Los tres guardan relación con nuestro mandato:

#### Necesidades

Las personas deben satisfacer ciertas necesidades para tener una vida decente —no solo en cuanto a alimentos, sino también a una serie de necesidades esenciales que pueden afectar a la seguridad alimentaria y la nutrición—, y la protección social puede contribuir a ello.

#### Riesgos

La función de gestión de riesgos de la protección social es de vital importancia para el WFP. Los beneficios pueden ser dobles. En primer lugar, los hogares y las personas pueden obtener alivio inmediato y generar resiliencia a fin de gestionar

mejor los riesgos futuros y reducir los efectos negativos. En segundo lugar, para los gobiernos y sus asociados las inversiones en la creación de sistemas pueden aumentar la eficiencia en el largo plazo y disminuir la necesidad de asistencia humanitaria internacional prolongada.

#### Desigualdades

El papel de la protección social en la lucha contra las desigualdades es importante porque estas afectan a la vulnerabilidad. Factores sociales, económicos o geográficos, como la edad, el género, la discapacidad, la ubicación o la situación migratoria, influyen en las oportunidades y las desventajas. Las personas pueden experimentar combinaciones de factores que agravan la desigualdad. La protección social puede servir de ayuda, ya que redistribuye los recursos y aborda la marginalización y la exclusión social.

En la estrategia de protección social del WFP nos centramos en iniciativas formales y públicas de protección social que hacen frente a estos desafíos.



## JUSTIFICACIÓN DEL COMPROMISO DEL WFP

**Nuestro trabajo en materia de protección social se ajusta a la doble función del WFP de “cambiar vidas” y “salvar vidas”.** Apoyar la protección social resulta fundamental para nuestra contribución al Hambre Cero, y es una vía por la cual decretamos nuestro compromiso de trabajar “en el nexo” entre la acción humanitaria, la asistencia para el desarrollo y la consolidación de la paz.

**Los sistemas nacionales de protección social, con un gasto anual de billones de dólares, funcionan a una escala cuya magnitud es mayor que la de cualquier respuesta humanitaria internacional.** El WFP continúa haciendo inversiones cuya magnitud tiene un efecto catalizador en el fortalecimiento de los sistemas nacionales, con el objetivo de mejorar la situación entre los cientos de millones de personas afectadas por el hambre y la malnutrición —y aquellas en riesgo de estarlo— a las que no llegamos directamente y que también pueden necesitar apoyo si se desea alcanzar el objetivo Hambre Cero. La crisis de la COVID-19, junto con una mayor cantidad y duración de las crisis prolongadas en el mundo, ha hecho que esta tarea sea mucho más apremiante.

## NOVEDADES QUE INTRODUCE LA ESTRATEGIA

**La estrategia ofrece una dirección fundamental y un marco de coordinación para las actividades en curso.** Basándose en la “Actualización de la política del WFP en materia de redes de seguridad” (2012) y en una evaluación realizada entre 2018 y 2019, contiene nuevas características, entre ellas, la consideración de acuerdos importantes desde 2012, tales como los ODS, la Iniciativa del Piso de Protección Social, USP2030 y el Gran Pacto; una descripción más detallada de cómo la protección social puede contribuir a la seguridad alimentaria y la nutrición, y un énfasis mayor en fortalecer la eficacia de la protección social en contextos frágiles y afectados por conflictos, con el fin de generar resiliencia y como un canal para responder mejor a los choques.



## NUESTRA PROPUESTA DE VALOR

**La opinión de nuestros asociados es clara y constante acerca del valor que el WFP agrega a las alianzas con los gobiernos y otros actores en este campo.** Estos incluyen:

**1. Presencia sobre el terreno:** el WFP está orgulloso de su huella mundial y de su presencia en primera línea, con 280 oficinas en el terreno incluso en lugares muy remotos y en situaciones de conflicto y crisis prolongada, así como también en contextos estables de ingresos bajos y medios. Esto quiere decir que podemos ofrecer apoyo práctico para establecer, utilizar y fortalecer la protección social incluso en contextos de crisis, cuando otros están ausentes.

**2. Conocimientos operacionales especializados:** el WFP ha desarrollado la mayor capacidad mundial para ofrecer y ampliar la asistencia alimentaria, y con frecuencia en circunstancias excepcionales. Dicha experiencia y la sólida “cultura de entrega” nos ofrecen una perspectiva única desde la cual podemos apoyar a los países en el diseño, establecimiento y ejecución de programas eficaces, especialmente en el caso de transferencias en efectivo y alimentos.

**3. Capacidades analíticas:** la experiencia analítica del WFP lo convierte en un asociado predilecto para los países que desean comprender la naturaleza de la vulnerabilidad y la inseguridad alimentaria. Además, apoyamos el seguimiento de los precios de mercado, el análisis geoespacial y el análisis del riesgo climático y la probabilidad de perturbaciones causadas por choques, entre otros factores.

**4. Experiencia en seguridad alimentaria y nutrición:** tenemos una larga historia en materia de diseño y ejecución de programas a gran escala que contribuyen a la seguridad alimentaria y la nutrición, así como de apoyo a medios de subsistencia y fomento del desarrollo del capital humano.

**5. Trabajar en el nexo entre la acción humanitaria, la asistencia para el desarrollo y la consolidación de la paz:** el compromiso del WFP es realizar una contribución positiva a la resiliencia y la paz al tiempo que logra efectos humanitarios y para el desarrollo que son esenciales. La obtención del Premio Nobel de la Paz 2020 es un testimonio de dichos esfuerzos.

## PRINCIPIOS

**Nos adherimos a principios que garantizan un apoyo eficaz y adaptado al contexto.** Nos guiamos por nuestro mandato y apoyamos la protección social nacional cuando consideramos que la seguridad alimentaria o la nutrición mejorarán gracias a ella, bien sea de manera directa o indirecta. En este contexto, ofrecemos soluciones basadas en evidencias respaldadas por una evaluación de los beneficios, compensaciones y riesgos posibles con el fin de reducir al mínimo los efectos adversos. Nuestro trabajo comienza a partir de los propios objetivos y capacidades de los países y no presupone la adopción de ningún enfoque en particular. Donde haya un sistema nacional

débil, colapsado o inexistente, nuestro objetivo será trabajar para promover el establecimiento (o restablecimiento) de una protección social nacional de largo plazo. Nuestro foco son las personas, por lo que mantendremos la responsabilidad hacia las poblaciones afectadas como una prioridad firme. Las alianzas colaborativas son fundamentales: nos ajustaremos al marco de las Naciones Unidas, nos esforzaremos por evitar la duplicación y buscaremos agregar valor mediante acuerdos explícitos acerca de nuestra contribución en relación con otros actores.





# 3. El marco estratégico

Desarrollamos un marco estratégico que guiará el trabajo en protección social del WFP en años venideros.

Lo desplegamos en cinco partes (Figura 2). Estas son 1) nuestra visión, 2) las prioridades, 3) ¿protección social para quién?, 4) formas de apoyo y 5) esferas de trabajo.

Figura 2: El marco estratégico

## PARTE 1 VISIÓN

La visión del WFP es que para el año 2030 las personas tengan un acceso considerablemente mayor a sistemas de protección social que garanticen y promuevan la capacidad de satisfacer sus necesidades de seguridad alimentaria, nutrición y otras necesidades esenciales relacionadas, y gestionar los riesgos y choques que afronten.



## PARTE 2 PRIORIDADES

Esto implica dos prioridades interrelacionadas:

1



Protección social que permita a las personas satisfacer sus necesidades de seguridad alimentaria, nutrición y otras necesidades esenciales relacionadas

Enfoques:

- sensibles a la seguridad alimentaria/la nutrición;
- o están dirigidos a satisfacer necesidades esenciales/ la reducción de la pobreza /el desarrollo de capital humano.

2



Protección social que permita a las personas gestionar los riesgos y los choques

- Disminuir y hacer frente a los riesgos idiosincrásicos y covariables
- Fortalecer la resiliencia
- Ofrecer apoyo eficaz en contextos de crisis

Fuente: WFP.



## PARTE 3 PROTECCIÓN SOCIAL PARA QUIÉN?

Apoyaremos y fomentaremos la inclusión de las personas con vulnerabilidades y desigualdades diversas, que suelen entrecruzarse:

Económicas



Sociales



DESIGUALDADES QUE  
SE ENTRECROZAN

Geográficas



## PARTE 4 FORMAS DE APOYO

Brindaremos apoyo de diferentes maneras, que también se pueden mezclar o combinar:



Apoyo a los sistemas y programas de protección social impulsados por los países

- Asesoría y orientación para los actores nacionales
- Ejecución en nombre de los actores nacionales



Medidas complementarias a través de los programas propios del WFP

## PARTE 5 ESFERAS DE TRABAJO

Tendremos como objetivo cuatro esferas clave de trabajo mientras avanzamos:

1

Contribuir al fortalecimiento de la arquitectura de **sistemas nacionales de protección social**

2

Apoyar las mejoras en la cantidad y calidad de los **programas nacionales de protección social**

3

Mejorar la eficacia de la protección social en el espacio compartido entre los actores de la acción humanitaria, la asistencia para el desarrollo y la consolidación de la paz.

4

Generar una base empírica y establecer alianzas de protección social a escala mundial

## PARTE 1 VISIÓN

La visión de esta estrategia es que “para el año 2030 las personas tendrán un acceso considerablemente mayor a sistemas de protección social que garanticen y promuevan la capacidad de satisfacer sus necesidades de seguridad alimentaria, nutrición y otras necesidades esenciales, y gestionar los riesgos y choques que afronten”. Con esta ambición reafirmamos nuestra capacidad de intervención inmediata para apoyar a las naciones de todo el mundo en la materialización de los compromisos que establecieron para esa fecha.

En las partes restantes del marco estratégico establecimos nuestro enfoque para lograr dicha visión. Lo expresamos respondiendo cuatro preguntas (partes 2 a 5 respectivamente): i) ¿A qué objetivos dará prioridad el WFP en su apoyo a la protección social? ii) ¿A quién queremos beneficiar? iii) ¿Cómo ofreceremos nuestro apoyo? iv) ¿Qué medidas adoptaremos?



## PARTE 2 PRIORIDADES

**A partir de la visión surgen dos prioridades diferenciadas aunque interconectadas.** Con respecto a ambas prioridades, nos proponemos mejorar la cobertura, la integralidad, la pertinencia y la calidad de la protección social según se requiera. Esto no solo se refiere a programas específicos de prestación de asistencia, sino también al entorno que facilita la ejecución de los programas (como políticas, acuerdos institucionales y generación de pruebas).

### **PRIORIDAD 1: UNA PROTECCIÓN SOCIAL QUE PERMITA A LAS PERSONAS SATISFACER SUS NECESIDADES DE SEGURIDAD ALIMENTARIA, NUTRICIÓN Y OTRAS NECESIDADES ESENCIALES RELACIONADAS**

**El WFP reconoce que existen diversas vías por las cuales la protección social puede lograr el objetivo Hambre Cero, por lo que está abierto a distintos enfoques.**

**En primer lugar, apoyaremos programas centrados específicamente en la seguridad alimentaria y la nutrición,** Es decir, programas con el objetivo principal o exclusivo de mejorar la seguridad alimentaria o la nutrición. Como ejemplos podemos citar nuestro apoyo a la alimentación escolar o la institucionalización de la asistencia durante la temporada de escasez de alimentos.

**En segundo lugar, apoyaremos enfoques sensibles a la seguridad alimentaria y a la nutrición.** Estas medidas intentan aumentar deliberadamente los efectos de los programas en los que dichas dimensiones no son el objetivo principal pero contribuyen enormemente a ellas (como las transferencias en efectivo). Algunos ejemplos son la identificación de grupos nutricionalmente vulnerables o el cálculo de montos de transferencias que fomenten la capacidad de las personas para obtener una cantidad adecuada de alimentos saludables.

**En tercer lugar, prestaremos ayuda a programas cuyo objetivo sea reducir la pobreza multidimensional en general que, aunque no apliquen directamente un enfoque centrado en la seguridad alimentaria o la nutrición, se implementan en contextos en los que la inseguridad alimentaria y malnutrición generan una gran preocupación.** Algunos ejemplos podrían ser los programas que fomentan la generación de ingresos o el desarrollo de capital humano.

### **PRIORIDAD 2: UNA PROTECCIÓN SOCIAL QUE PERMITA A LAS PERSONAS GESTIONAR LOS RIESGOS Y LOS CHOQUES**

**Esta prioridad se relaciona estrechamente con la primera.** Los choques ponen en peligro la capacidad de las personas de satisfacer sus necesidades esenciales; a su vez, la vulnerabilidad a los choques aumenta si dicha capacidad ya se ha visto afectada. Queremos ayudar a abordar los riesgos idiosincráticos y covariables. Nuestro enfoque se adaptará según existan o no servicios gubernamentales en funcionamiento.

**Esta prioridad implica apoyar mejoras a la protección social para generar resiliencia y responder en contextos de crisis.** En nuestro trabajo en materia de desarrollo, generaremos resiliencia a través del apoyo a actividades de protección social que mitiguen los riesgos; en contextos de crisis, trabajaremos junto a terceros para satisfacer necesidades de modo que también se fortalezca la resiliencia a largo plazo. Al hacer esto, podemos reducir la escala de las necesidades humanitarias, ya que usaríamos de manera eficiente nuestros recursos para emergencias al no tener que “salvar las mismas vidas una y otra vez”.

**Cuando se produce un choque, la protección social puede ser una respuesta central.** Nos proponemos fortalecer los sistemas nacionales para mejorar la preparación frente a desastres, ofrecer orientación para garantizar la continuidad de las operaciones de protección social en contextos de crisis, facilitar la coordinación donde se requiera y apoyar la síntesis de las lecciones aprendidas. Es posible que también aprovechemos elementos de sistemas de protección social en nuestras propias respuestas en casos de emergencia cuando corresponda.

**Siempre evaluaremos la probabilidad de que nuestras acciones no generen conflictos o riesgos relacionados con la protección.** Lo anterior es primordial en situaciones de conflicto activo donde se aplica la ley humanitaria internacional, cuando las acciones que apoyan directamente los programas de gobierno tal vez no sean viables de inmediato. En dichos contextos, los principios de humanidad, imparcialidad, neutralidad e independencia son fundamentales y no han de verse comprometidos.



## PARTE 3 PROTECCIÓN SOCIAL PARA QUIÉN?

**Todas las personas tienen necesidades, preferencias y capacidades diferentes y se enfrentan a oportunidades y desventajas derivadas de sus circunstancias particulares.** Si se toman de forma individual, las implicaciones de los marcadores de identidad como el género, la edad o la discapacidad se pueden describir ampliamente. Sin embargo, nadie se ajusta a una sola categoría: a todas las personas las perjudican algunos marcadores de identidad en tanto que otros las favorecen. La promesa de no dejar a nadie atrás de la Agenda 2030 para el Desarrollo Sostenible se basa en el reconocimiento de que las personas sufren diversas desigualdades, e intenta atenuarlas.

**Incorporaremos consideraciones de identidad social, económica y geográfica en nuestro trabajo en materia de protección social.** Esto implica que no nos centramos en grupos de población predeterminados. Por el contrario, ayudaremos a los actores nacionales y sus asociados a realizar análisis de vulnerabilidad para identificar cómo distintos atributos afectan a las necesidades y preferencias de las personas en un contexto determinado (incluida la identificación rápida de necesidades emergentes en choques covariables). Prestaremos asistencia en el diseño y la ejecución de programas de protección social adaptados a las necesidades y capacidades de las personas, y en la reforma del entorno propicio para dar cabida o afrontar determinados factores de vulnerabilidad.

**Para el WFP, ayudar a hacer frente a las desigualdades geográficas es, y seguirá siendo, un enfoque muy importante.** El lugar donde habitan las personas afecta a su exposición y vulnerabilidad a los choques y otros fenómenos, entre ellos, los conflictos y las crisis prolongadas, los cuales son a su vez determinantes clave de la seguridad alimentaria, la nutrición y muchos otros efectos. Una gran cantidad de personas vive en lugares remotos, de difícil acceso o con una mala conexión con los servicios básicos. Las desigualdades geográficas con frecuencia se cruzan con otras formas de privaciones, lo que agrava la exclusión social y económica. Si no queremos dejar a nadie atrás, debemos redoblar los esfuerzos destinados a apoyar la protección social para las personas que habitan en contextos difíciles e incluir maneras que contribuyan a perspectivas de paz y seguridad.

## PARTE 4 FORMAS DE APOYO

Con el fin de atender las prioridades, haremos lo siguiente en la asistencia a nivel nacional:

**1. Apoyaremos los sistemas y programas impulsados nacionalmente:** nuestro apoyo directo a la protección social nacional puede implicar ofrecer asesoría y orientación o implementar elementos de programas en nombre de los gobiernos cuando sea necesario. La forma precisa dependerá de la naturaleza de las necesidades, las prioridades del gobierno, la madurez parcial o total del sistema de protección social y las actividades de otros aliados, junto con nuestras propias capacidades en cada país. Podemos contribuir a todas las etapas del diseño y la implementación. Dicho apoyo se puede brindar mediante diferentes arreglos contractuales: se puede financiar por medio de contribuciones de organizaciones donantes o el WFP puede ofrecerlo como proveedor de servicios por contrato, dependiendo del contexto.

**2. Adoptaremos medidas complementarias en los programas propios del WFP:** Brindaremos asistencia en nuestros propios programas, se trate de una emergencia o una respuesta a largo plazo, con la clara intención de fortalecer la protección social donde sea posible. La figura 3 destaca varias formas de llevar esto a cabo. Cuando elementos del sistema nacional estén en funcionamiento, los usaremos y complementaremos. A la inversa, cuando existan deficiencias en los sistemas nacionales de protección social o estos sean incipientes, el WFP buscará oportunidades para solucionar dichas deficiencias o para sentar los pilares de un sistema futuro. En ocasiones, tanto las intervenciones para el desarrollo del WFP como sus programas y plataformas de emergencia pueden ser importantes para servir de base. No todos los programas propios del WFP pueden ni deben ofrecer esta función complementaria; a veces se requiere una delimitación clara entre el WFP como organismo humanitario y los actores nacionales, o entre las funciones de emergencia y las de desarrollo.

Los enfoques no son excluyentes ni son estáticos en el tiempo.

**Figura 3: ¿Cómo serán las medidas complementarias del WFP?**



Fuente: PMA. Nota: Por *pilar* nos referimos a los que recoge la figura 4 en relación con los elementos de la arquitectura de sistemas, las características del programa y el conocimiento y aprendizaje.

## PARTE 5

# ESFERAS DE TRABAJO

**Al adoptar estos objetivos y métodos, identificamos medidas que se pueden agrupar en cuatro esferas de trabajo generales.**

Éstas son:

1. Contribuir al fortalecimiento de la arquitectura de sistemas nacionales de protección social.
2. Apoyar las mejoras a la cantidad y calidad de los programas nacionales de protección social.
3. Mejorar la eficacia de la protección social en el espacio compartido entre los actores de la acción humanitaria, la asistencia para el desarrollo y la consolidación de la paz.
4. Generar una base empírica y establecer asociaciones de protección social a escala mundial.

### ESFERAS DE TRABAJO 1 Y 2: FORTALECIMIENTO DE LOS SISTEMAS NACIONALES

**Las dos primeras componen nuestra asistencia para el fortalecimiento de los sistemas nacionales.** Esto incluye, respectivamente, la arquitectura general de sistemas (el entorno habilitador) —lo cual incluye elementos relacionados con el conocimiento y el aprendizaje— y los programas de prestación de servicios.

**Concebimos la protección social nacional estructurada en 12 pilares** (figura 4). Aunque podemos apoyar todos los componentes de un sistema de protección social en diversos contextos, no esperamos desarrollar cada actividad, sino más bien identificar qué se necesita en cada país. La estrategia completa describe la dirección general de nuestra contribución a cada pilar, con ejemplos específicos incluidos en un anexo.

**En resumen, apoyar la arquitectura del sistema nacional implica contribuir a las políticas y legislaciones nacionales; la gobernanza, capacidad y coordinación; las plataformas e infraestructura, y la planificación y financiación.** Para el WFP, contribuir a mejorar dichas esferas dentro del alcance de nuestras dos prioridades

podría significar lo siguiente, por citar algunos ejemplos:

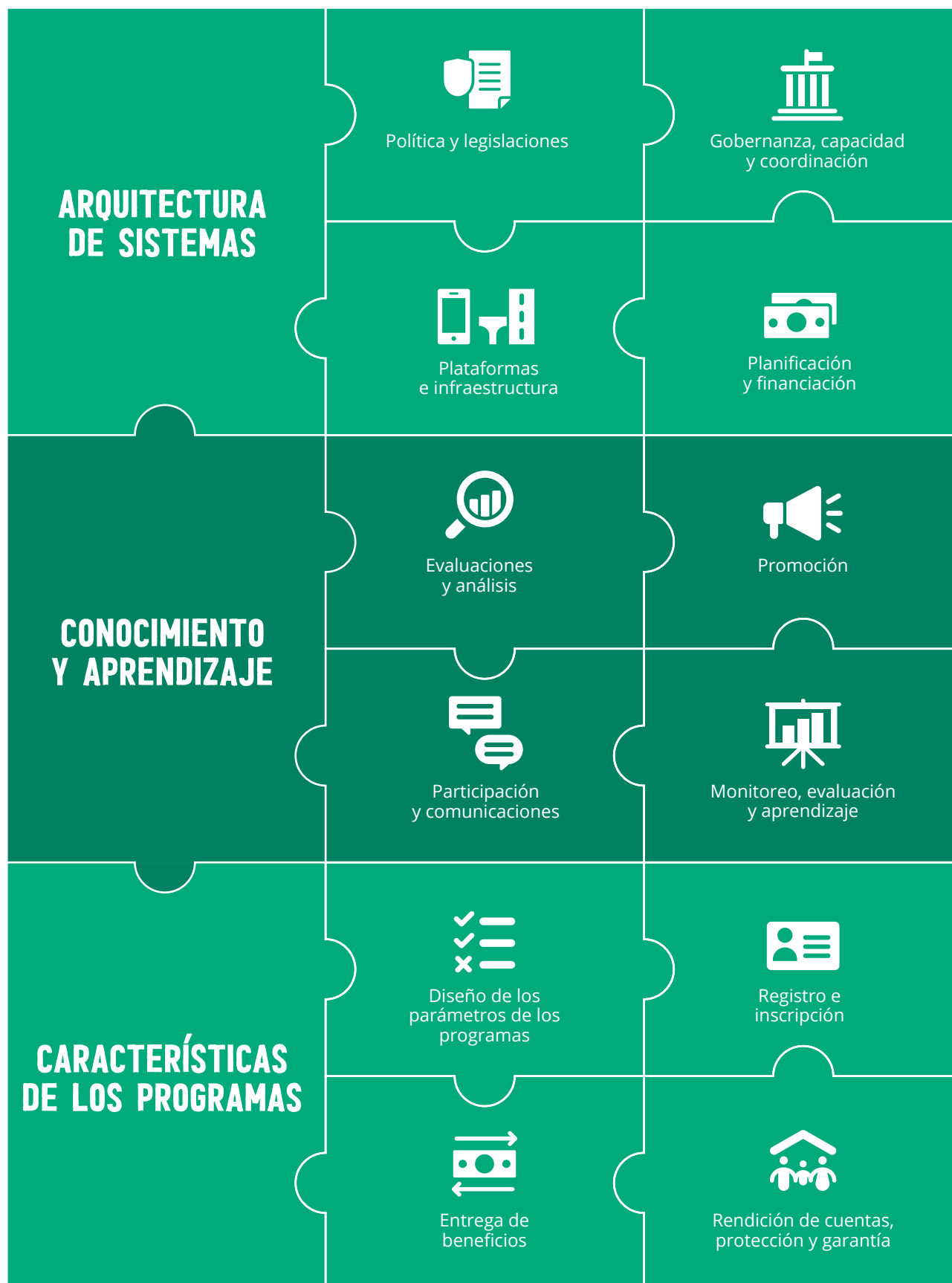
- Asesorar sobre la inclusión de los objetivos de seguridad alimentaria y nutrición y sobre estrategias eficaces para brindar protección social en contextos frágiles, durante el desarrollo de políticas y estrategias pertinentes a escala nacional, local y regional.
- Fomentar la coordinación entre los actores de protección social y en todos los sectores, y ser un puente para los organismos que trabajan, por ejemplo, en la gestión del riesgo de desastres, la respuesta a emergencias, la seguridad alimentaria y la nutrición.
- Apoyar el desarrollo de aplicaciones móviles, sistemas de información para la gestión y bases de datos de protección social, tales como registros integrados de beneficiarios, registros sociales o de otro tipo.
- Contribuir a la integración de la protección social en planes de preparación para situaciones de emergencia.

**Entre los ejemplos de medidas encaminadas a apoyar a los actores nacionales con conocimiento y aprendizaje en aras de la protección social se encuentran:**

- Poner nuestros conocimientos especializados en materia de evaluaciones y análisis al servicio de los actores nacionales, incluido a través de herramientas institucionales como “Cerrando la brecha de nutrientes” o “Evaluación de las capacidades de protección social reactiva ante emergencias”.
- Apoyar a los gobiernos promoviendo la inclusión de objetivos de seguridad alimentaria, nutrición y la gestión del riesgo de desastres en las estrategias y presupuestos relacionados con la protección social.
- Apoyar el desarrollo de formas de comunicación y materiales adaptados a contextos remotos, marginados o afectados por crisis.
- Asesorar en el diseño de marcos de monitoreo y evaluación para dar seguimiento a los impactos en la seguridad alimentaria y la nutrición de las intervenciones de protección social.



**Figura 4: Pilares de un sistema de protección social nacional**



Fuente: WFP. Notas: 1) La esfera de trabajo 1 presenta nuestras áreas prioritarias de la arquitectura de sistemas y del conocimiento y aprendizaje. La esfera de trabajo 2 presenta las de las características del programa. 2) Los pilares utilizan y amplían las cinco vías identificadas por el WFP en el marco institucional de apoyo al fortalecimiento de la capacidad nacional. El enfoque analítico también es coherente con muchos marcos internacionales, como los “tres aspectos clave” de la protección social del CODI.

**A continuación se exponen algunos ejemplos de nuestro apoyo programático a la protección social:**

- Apoyo para analizar quién necesita asistencia y para qué contingencias.
- Asesoría en la recopilación y la gestión de datos sensibles durante la inscripción.
- Asesoría en el diseño, selección e implementación de mecanismos para la entrega de beneficios.
- Integración e incorporación de consideraciones relacionadas con la rendición de cuentas, la protección y la garantía en los programas de protección social.

### **ESFERA DE TRABAJO 3: EL NEXO ENTRE LA ACCIÓN HUMANITARIA, LA ASISTENCIA PARA EL DESARROLLO Y LA CONSOLIDACIÓN DE LA PAZ**

**La tercera esfera abarca las actividades de protección social que son coherentes con nuestro compromiso con el nexo entre la acción humanitaria, la asistencia para el desarrollo y la consolidación de la paz.** Éstas son especialmente pertinentes a situaciones de conflicto, posconflicto, crisis prolongada y fragilidad. El sello de dichos esfuerzos es una “colaboración, coherencia y complementariedad” más estrecha entre los actores humanitarios, para el desarrollo y la paz.

**Mejorar la protección social en estos contextos implica adoptar diversas medidas específicas.** Significa comprender perfectamente las causas de la fragilidad, la vulnerabilidad y el conflicto junto con los riesgos potenciales de apoyar programas en dicho entorno; comprometerse con programas sensibles ante los conflictos, independientemente de si existen conflictos activos; y considerar la forma en que las operaciones humanitarias actuales pueden sentar las bases para futuras intervenciones de protección social y el modo en que ambas podrían interactuar durante fases de transición. Debido a que la mayor parte de las personas pobres y afectadas por el hambre del mundo viven en contextos frágiles y afectados por conflictos, es esencial comprender los matices que existen en los enfoques sensibles ante los conflictos si es que la protección social se va a extender de manera eficaz para todos.

### **ESFERA DE TRABAJO 4: ALIANZAS MUNDIALES Y BASE EMPÍRICA**

**Finalmente, la cuarta esfera explica cómo cumpliremos nuestro compromiso con un enfoque basado en evidencias y orientado a las alianzas, no solo en los países sino también de manera regional y mundial.** El WFP busca activamente alianzas en todas sus operaciones con el fin de obtener mejores resultados para las personas.

**Con respecto a la protección social, contamos con alianzas para operaciones, dotación de recursos, conocimiento y abogacía.** La estrategia completa indica medidas clave en cada una de ellas. Entre ellas se encuentran el fomento y programación conjuntos, el suministro de plataformas y servicios comunes, el establecimiento de alianzas para ayudar a los gobiernos a movilizar inversiones complementarias, la gestión de acuerdos a largo plazo con la academia y empresas consultoras para servicios técnicos relacionados con la protección social, y la generación conjunta de conocimiento.

**Contribuiremos a la generación y aplicación de conocimiento compartido a través de una serie de pasos diferenciados, pero que se refuerzan mutuamente.** Entre estos se incluyen:

- **Investigación y generación de evidencia:** remediar la carencia de conocimiento.
- **Comunicación:** adaptar y difundir el conocimiento adquirido.
- **Fortalecimiento de capacidades:** capitalizar y aplicar dicho conocimiento en el tiempo, para potenciar al máximo los beneficios.

**Existe un círculo de retroalimentación positiva cuando la generación de conocimiento y las actividades de difusión se combinan con iniciativas para aumentar las capacidades.**

El proceso de aprendizaje y capitalización del conocimiento puede llevar a la generación de nuevas reflexiones, la identificación de carencias que requieren mayor investigación o nuevas evidencias, y comunicaciones a medida.

## 4. Garantizar el éxito

Para que una estrategia logre su objetivo debe ser coherente y estar integrada en los procesos internos y externos de planificación, monitoreo y reporte; y se debe dotar de los recursos necesarios.

### PLAN DE IMPLEMENTACIÓN

Esta estrategia incluye planes de implementación regional y mundial, que se traducen en planes de trabajo anuales. Están disponibles por separado.

### COHERENCIA CON LA PLANIFICACIÓN ESTRATÉGICA INSTITUCIONAL

El WFP cuenta con un marco estratégico institucional general que orienta todas sus actividades humanitarias y de asistencia para el desarrollo. La protección social ya se encuentra en el actual Plan Estratégico del WFP para 2017-2021. Figurará de manera todavía más destacada en el Plan Estratégico del WFP para 2022-2026, guiada por la dirección aquí descrita y como complemento del trabajo de respuesta en casos de emergencia de la organización. Lo anterior refleja la importancia del tema en el WFP.

A escala nacional, la estrategia de protección social servirá para fundamentar la siguiente generación de planes estratégicos para los países del WFP, que comienza en 2021. Las oficinas de país identificarán las medidas de protección social pertinentes a su contexto y las incorporarán a la orientación estratégica de sus planes y presupuestos. Desarrollamos una teoría del cambio ilustrativa que sugiere cómo nuestras prioridades se pueden relacionar con las estrategias nacionales del WFP, e identifica supuestos y riesgos.

Los objetivos de protección social se incluyen en muchas otras políticas y estrategias temáticas mundiales del WFP o son claramente pertinentes a ellas. Abarcan docenas de campos muy diversos, como reducción del riesgo de desastres, género, cambio climático, protección y rendición de cuentas, y alianzas. Nuestra estrategia de protección social hace uso de numerosas políticas existentes y se utilizará para guiar las actualizaciones.





## COHERENCIA CON LA PLANIFICACIÓN Y EL SEGUIMIENTO EXTERNOS

**Más allá del WFP, valoramos enormemente la coordinación y la garantía de complementariedad con los asociados, en especial con las Naciones Unidas.** El Marco de Cooperación de las Naciones Unidas para el Desarrollo Sostenible es el eje de la relación entre las Naciones Unidas y los gobiernos anfitriones. En los casos en que los organismos de las Naciones Unidas identifiquen conjuntamente la protección social como una “prioridad estratégica”, prevemos que es probable que el WFP participe en el Grupo de Resultados relacionado, en el cual los organismos de las Naciones Unidas desarrollan un plan de trabajo conjunto y coordinan y revisan sus actividades respectivas.

**También deseamos aumentar al máximo la relevancia de nuestros procesos de monitoreo y reporte para los gobiernos y otros aliados nacionales y regionales.** Esto implica alinearse a los sistemas y procedimientos nacionales de monitoreo y evaluación cuando sea posible. Buscaremos la compatibilidad en el intercambio de información (indicadores, fuentes de datos, etc.).

## Planificación de la fuerza de trabajo

**Para aplicar esta estrategia y adaptarse al ritmo de la demanda creciente de nuestra asistencia, el WFP debe mantener y desarrollar sus capacidades en consecuencia.** Las aptitudes no son algo nuevo para el WFP. Ahora se nos pide que contribuyamos a la protección social en la mayoría de los países donde trabajamos y esperamos que siga así. Nuestro enfoque de la planificación de la fuerza de trabajo tiene como objetivo lograr el mejor equilibrio entre el fomento de las capacidades de los empleados actuales, la contratación para cubrir los puestos nuevos y la optimización del uso de expertos externos. Además, el fortalecimiento constante de las alianzas con otras organizaciones nacionales e internacionales nos permite aumentar al máximo nuestra eficacia mediante la adopción de medidas conjuntas y complementarias.

## MIRAR HACIA EL FUTURO

**Con esta estrategia y nuestro compromiso con la inversión constante, queremos maximizar la eficacia, eficiencia y coherencia de nuestro trabajo con los gobiernos y sus asociados, a fin de establecer y fortalecer sistemas y programas de protección social de gran calidad en todo el mundo, mientras nos esforzamos por alcanzar nuestra visión.**



Créditos de las fotografías: WFP/Wahid Adnan, WFP/Angelo Mendoza, WFP/Mohammad Batah, WFP/Annabel Symington

Si desea más información, comuníquese con nosotros en la dirección de correo electrónico **[socialprotection@wfp.org](mailto:socialprotection@wfp.org)**.

Para saber más sobre el trabajo del WFP en protección social, haga clic en el siguiente enlace:

**<https://es.wfp.org/redes-de-proteccion-social>**

### **Programa Mundial de Alimentos**

Via Cesare Giulio Viola 68/70,  
00148 Rome, Italy  
T +39 06 65131 wfp.org