



ប្រទេសកម្ពុជា

បច្ចុប្បន្នភាពទីផ្សារ

ខែវិច្ឆិកា ឆ្នាំ២០២១



ផ្ដោតលើ៖ ឥទ្ធិពលនៃកូវីដ-១៩ លើតម្លៃស្បៀងអាហារ

កម្មវិធីស្បៀងអាហារពិភពលោកនៃអង្គការសហប្រជាជាតិ សហការជាមួយ
ការិយាល័យទីផ្សារកសិកម្មនៃក្រសួងកសិកម្ម រុក្ខាប្រមាញ់ និងនេសាទ

បុព្វកថា

ការរាតត្បាតនៃកូវីដ-១៩ បានវិវត្តយ៉ាងឆាប់រហ័សពាសពេញពិភពលោក ចាប់តាំងពីដើមឆ្នាំ ២០២០មក។ នៅថ្ងៃ១១ខែមីនា អង្គការសុខភាពពិភពលោកបានចាត់ទុកកូវីដ-១៩ថាជាជំងឺ រាតត្បាតសកល។ មានករណីឆ្លងកូវីដ-១៩ចំនួនច្រើនជាង ២៦២ លាននាក់ និងអ្នកស្លាប់លើស ពី ៥,២ លាននាក់ នៅទូទាំងពិភពលោក (អង្គការសុខភាពពិភពលោក ថ្ងៃ២ខែធ្នូឆ្នាំ២០២១)។ ចាប់តាំងពីរកឃើញមានឆ្លង ១ករណីនៅថ្ងៃ២៧ខែមករាឆ្នាំ២០២០ នៅកម្ពុជាមានចំនួនអ្នកឆ្លង កូវីដ-១៩ សរុបទាំងអស់ ១២០.២០៧ នាក់ និងមានករណីស្លាប់ចំនួន ២.៩៥៣ នាក់ នៅទូទាំង ប្រទេស (ក្រសួងសុខាភិបាល ថ្ងៃ២ខែធ្នូឆ្នាំ២០២១)។

ការរាតត្បាតនៃកូវីដ-១៩ បានជះឥទ្ធិពលលើសេដ្ឋកិច្ចពិភពលោកយ៉ាងខ្លាំង។ ជំនួញ និងការ ធ្វើដំណើរនានាត្រូវបានហាមឃាត់យ៉ាងតឹងរឹង ហើយប្រទេសជាច្រើនរាប់ទាំងប្រទេសកម្ពុជា និងប្រទេសដទៃទៀតនៅអាស៊ី បានអនុវត្តវិធានការបិទការចេញចូលប្រទេស ដើម្បីមិនឲ្យ មានការរីករាលដាល។ ចាប់តាំងពីខែមេសាឆ្នាំ២០២១មក កម្ពុជាបានបិទខ្ទប់ទាំងស្រុង និង/ឬ ផ្នែកខ្លះនៃរាជធានី/ខេត្តជាបន្តបន្ទាប់ ដើម្បីទប់ស្កាត់ការរាលដាលនៃព្រឹត្តិការណ៍សហគមន៍ ថ្ងៃ ២០ខែកុម្ភៈឆ្នាំ២០២១។

ដើម្បីស្វែងយល់ពីឥទ្ធិពលនៃការរាតត្បាតកូវីដ-១៩ លើភាពមានស្បៀង និងលទ្ធភាពទទួល បានស្បៀងនៅតាមផ្សារនានាក្នុងប្រទេសកម្ពុជា កម្មវិធីស្បៀងអាហារពិភពលោក (WFP) តាម ដានតម្លៃលក់ដុំ និងលក់រាយរបស់ស្បៀងអាហារសំខាន់ៗ (ឧបសម្ព័ន្ធទី១ និងទី២) នៅក្នុង ផ្សារចំនួន៤៥ ទាំងទីប្រជុំជន និងជនបទទូទាំងប្រទេស (សូមមើលព័ត៌មានលម្អិតនៅផ្នែកវិធី សាស្ត្រ)។ ជាមធ្យម ប្រធានផ្សារ និងអាជីវករចំនួន ៣៤០ នាក់ ត្រូវបានសម្ភាសន៍ជារៀងរាល់ ពីរសប្តាហ៍ តាមរយៈទូរស័ព្ទដែលអនុវត្តដោយក្រុមហ៊ុនចុះកិច្ចសន្យាជាមួយ WFP។ បន្ថែម ទៅលើតម្លៃ ប្រធានផ្សារក៏ត្រូវបានសម្ភាសន៍ផងដែរ ដើម្បីវាយតម្លៃពីដំណើរការរបស់ទីផ្សារ ដែលរួមបញ្ចូលទាំងបញ្ហាផ្គត់ផ្គង់ស្បៀង និងតម្រូវការស្បៀង។ ព័ត៌មានផ្សេងទៀតក៏ត្រូវបាន ប្រើ ដើម្បីបកស្រាយលទ្ធផល និងស្វែងយល់ពីបរិបទកាន់តែទូលំទូលាយ។

ការធ្វើបច្ចុប្បន្នភាពនេះ គឺផ្អែកលើទិន្នន័យ ដែលបានប្រមូលនៅក្នុងសប្តាហ៍ទី១ និងសប្តាហ៍ ទី៣ នៃខែវិច្ឆិកាឆ្នាំ២០២១។ តម្លៃជាក់ស្តែងត្រូវបានបង្ហាញក្នុងរបាយការណ៍នេះ។

ប្រព័ន្ធតាមដាននេះគឺផ្អែកលើកិច្ចសហការក្នុងរយៈពេលវែងរវាង WFP និងការិយាល័យទី ផ្សារកសិកម្ម (AMO) នៃនាយកដ្ឋានផែនការនិងស្ថិតិរបស់ក្រសួងកសិកម្ម រុក្ខាប្រមាញ់ និង នេសាទ (MAFF)។

មាតិកា

- 1. របកគំហើញសំខាន់ៗ 3
- 2. លទ្ធផល
 - ការដំណើរការរបស់ផ្សារ 4
 - ថ្នាក់ជាតិ៖ និន្នាការតម្លៃអង្ករចម្រុះ ស៊ីតទា និងត្រកូន 5
 - ថ្នាក់ជាតិ៖ និន្នាការតម្លៃត្រីផ្ទុក ស្រាច់ជ្រូក និងប្រេងឆា 6
 - ថ្នាក់ជាតិ៖ តម្លៃនៃកញ្ចប់ស្បៀងអាហារ 7
 - ថ្នាក់ជាតិ៖ ប្រាក់ឈ្នួលពលកម្ម និងកម្លាំងទិញស្បៀងអាហារ 8
 - ថ្នាក់ក្រោមជាតិ៖ ភាពខុសគ្នា និងបម្រែបម្រួលនៃតម្លៃ នៅជនបទ និងទីប្រជុំជន 9
 - ថ្នាក់ក្រោមជាតិ៖ បម្រែបម្រួលតម្លៃអង្ករចម្រុះ និងស៊ីតទា 10
 - ថ្នាក់ក្រោមជាតិ៖ បម្រែបម្រួលតម្លៃត្រីផ្ទុក និងប្រេងឆា 11
- 3. បរិបទ
 - ពាណិជ្ជកម្ម និងផលិតកម្មក្នុងស្រុក 12
 - ការឆ្លើយតបផ្នែកនយោបាយ 13
- 4. វិធីសាស្ត្រ និងទីតាំងផ្សារ 14
- 5. ឧបសម្ព័ន្ធទី១
 - បម្រែបម្រួលថ្លៃលក់រាយ 15
- 6. ឧបសម្ព័ន្ធទី២
 - បម្រែបម្រួលថ្លៃលក់ដុំ 16
- 7. ឧបសម្ព័ន្ធទី៣
 - តម្លៃនៃកញ្ចប់ស្បៀងអាហារ 17
- 8. ឧបសម្ព័ន្ធទី៤
 - បម្រែបម្រួលរបាយទឹកភ្លៀង ប្រតិទិនរដូវកាល របាយប្រជាជន និងផ្ទៃដីដាំដុះដំណាំស្រូវ 18

របកគំហើញសំខាន់ៗ



កូវីដ-១៩ និងកត្តាបរិស្ថាន
ដែលមានឥទ្ធិពលលើតម្លៃ



វិភាគនិន្នាការតម្លៃស្បៀងថ្នាក់ជាតិ
(មករា ២០២០ - វិច្ឆិកា ២០២១)



បម្រែបម្រួលតម្លៃស្បៀងប្រចាំខែ
ថ្នាក់ក្រោមជាតិ (វិច្ឆិកា ២០២១)

ជំងឺកូវីដ-១៩នៅតែបន្តរាតត្បាត និងជះឥទ្ធិពលទៅលើសេដ្ឋកិច្ចពាសពេញពិភពលោក។ ធនាគារពិភពលោក (WB) បានព្យាករថា សេដ្ឋកិច្ចកម្ពុជាមានកំណើនអវិជ្ជមាន ៣,១% ក្នុងឆ្នាំ២០២០ ដោយសារឥទ្ធិពលភាគច្រើនពីកូវីដ-១៩។ ទិន្នន័យនាពេលថ្មីៗនេះបានបង្ហាញថា អត្រាភាពក្រីក្របានកើនឡើងពី ១៣,៥% នៅឆ្នាំ២០១៤ ដល់ ១៧,៨% (MOP ២០២១)។ GDP ត្រូវបានរំពឹងទុកថាកើនឡើង ២,២% ក្នុងឆ្នាំ២០២១ និង ៤,៥% ក្នុងឆ្នាំ២០២២ (WB ខែធ្នូឆ្នាំ២០២១)។

ចាប់ពីដើមខែវិច្ឆិកាឆ្នាំ២០២១មក រដ្ឋាភិបាលបានបន្តបន្ថយការរឹតត្បិតការធ្វើដំណើរយ៉ាងច្រើន ហើយក៏បានបិទបញ្ចប់ព្រឹត្តិការណ៍សហគមន៍២០កុម្មុៈ នាពេលថ្មីៗនេះផងដែរ ជាហេតុធ្វើឲ្យសកម្មភាពសេដ្ឋកិច្ចបានងើបឡើងវិញនៅទូទាំងប្រទេស ក្នុងបរិបទប្រក្រតីភាពថ្មី ជាមួយនឹងការអនុវត្តវិធានការការពារកូវីដ-១៩យ៉ាងតឹងរឹង។

ការតាមដានធាតុអាកាសតាមរយៈរដ្ឋាការបង្ហាញថា ក្នុងរយៈពេល៣ខែចុងក្រោយ កម្ពុជាទទួលបានទឹកភ្លៀងច្រើនជាងមធ្យមភាគច្រើនឆ្នាំ ដែលបានបង្កឲ្យមានជំនន់ទឹកភ្លៀងតាមបណ្តាខេត្តមួយចំនួន។ ប៉ុន្តែវាអំណោយផលដល់ដំណាំរដូវវស្សា។

ចាប់តាំងពីខែមករាឆ្នាំ២០២០មក តម្លៃស្បៀងក្នុងស្រុកសំខាន់ៗភាគច្រើនមានស្ថេរភាពល្អ ទោះជាមានការកើនឡើងគួរឲ្យកត់សម្គាល់នៅខែមីនាឆ្នាំ២០២០ (ដោយសារការកើនឡើងករណីឆ្លងកូវីដ-១៩ និងការបិទព្រំដែន) នៅខែតុលាឆ្នាំ២០២០ និង២០២១ (ដោយសារជំនន់ទឹកភ្លៀងទ្រង់ទ្រាយធំ)។

តម្លៃលក់រាយស្បៀងអាហារមួយចំនួនដែលបានតាមដាន នៅតែទាបជាងតម្លៃមធ្យមឆ្នាំមុនរហូតដល់ពាក់កណ្តាលឆ្នាំ២០២១ ហើយចាប់ពីពេលនោះមក ស្បៀងអាហារមួយចំនួនមានតម្លៃខ្ពស់ជាងឆ្នាំ២០២០បន្តិច។ តម្លៃសាច់ជ្រូក និងអង្កររដ្ឋាភិបាលនិន្នាការផ្ទុយ ដែលពីដំបូងគឺខ្ពស់ជាងតម្លៃមធ្យមឆ្នាំមុន ហើយធ្លាក់ទាបជាងតម្លៃមធ្យមឆ្នាំមុនក្នុងខែសីហា និងវិច្ឆិការៀងគ្នា។ គួរឲ្យកត់សម្គាល់ផងដែរថា តម្លៃប្រេងធានាបានកើនឡើងជាបន្តបន្ទាប់ក្នុងឆ្នាំ២០២១ បើធៀបនឹងឆ្នាំមុន។ តាំងពីខែមករាឆ្នាំ២០២១មក តម្លៃត្រីផ្ទុកខ្ពស់ជាងតម្លៃមធ្យមឆ្នាំមុនចាប់ពីខែមិថុនាឆ្នាំ២០២១មក។ ដូចគ្នាដែរ តម្លៃស៊ុតទាទាបជាងតម្លៃមធ្យមឆ្នាំមុនក្នុងរយៈពេល៦ខែដំបូងឆ្នាំ២០២១ មុនពេលធ្លាក់ទាបជាងតម្លៃមធ្យមឆ្នាំមុនចាប់ពីខែកក្កដាឆ្នាំ២០២១មក លើកលែងខែកញ្ញា និងវិច្ឆិកាឆ្នាំ២០២១។ តម្លៃត្រកូនភាគច្រើនទាបជាងតម្លៃមធ្យមឆ្នាំមុន លើកលែងខែមករា និងមិថុនាឆ្នាំ២០២១។

តម្លៃកញ្ចប់ស្បៀងអាហារបានហាក់ឡើងខ្លាំងចំនួន៣លើក - ខែមីនា និងតុលា/វិច្ឆិកាឆ្នាំ២០២០ និងខែតុលាឆ្នាំ២០២១ ដល់តម្លៃប្រហែល ១១០.៩០០ រៀល/ម្នាក់/ខែ (ស្មើនឹង ២៧ដុល្លារ) ហើយបង្ហាញទិន្នាការកើនឡើងតាំងពីខែមករាឆ្នាំ២០២១មក។ តម្លៃកញ្ចប់ស្បៀងអាហារក្នុងខែវិច្ឆិកាឆ្នាំ២០២១ ទាបជាងឆ្នាំមុន ១,៣% និងទាបជាងខែមុន ២,៩% ដោយសារតែការធ្លាក់ចុះតម្លៃស្បៀងអាហារសំខាន់ភាគច្រើន។

ក្នុងខែវិច្ឆិកាឆ្នាំ២០២១ តម្លៃមធ្យមលក់រាយស្បៀងអាហារសំខាន់ៗ នៅជនបទទាបជាងនៅទីប្រជុំជន លើកលែងសាច់ជ្រូក។

ទិន្នាការបម្រែបម្រួលតម្លៃស្បៀងអាហារក្នុងរយៈពេល១ខែ សម្រាប់ស្បៀងអាហារសំខាន់ៗ លើកលែងត្រកូន និងអង្ករចម្រុះ មានទិសដៅដូចគ្នារវាងផ្សារនៅជនបទ និងនៅទីប្រជុំជន។ តម្លៃប្រេងធានាបានកើនឡើងទាំងនៅជនបទ និងទីប្រជុំជន។ តម្លៃសាច់ជ្រូក ត្រីផ្ទុក និងស៊ុតទាបានថយចុះទាំងនៅជនបទ និងនៅទីប្រជុំជន។ តម្លៃត្រកូន និងអង្ករចម្រុះបានកើនឡើងនៅជនបទ តែថយចុះនៅទីប្រជុំជន។

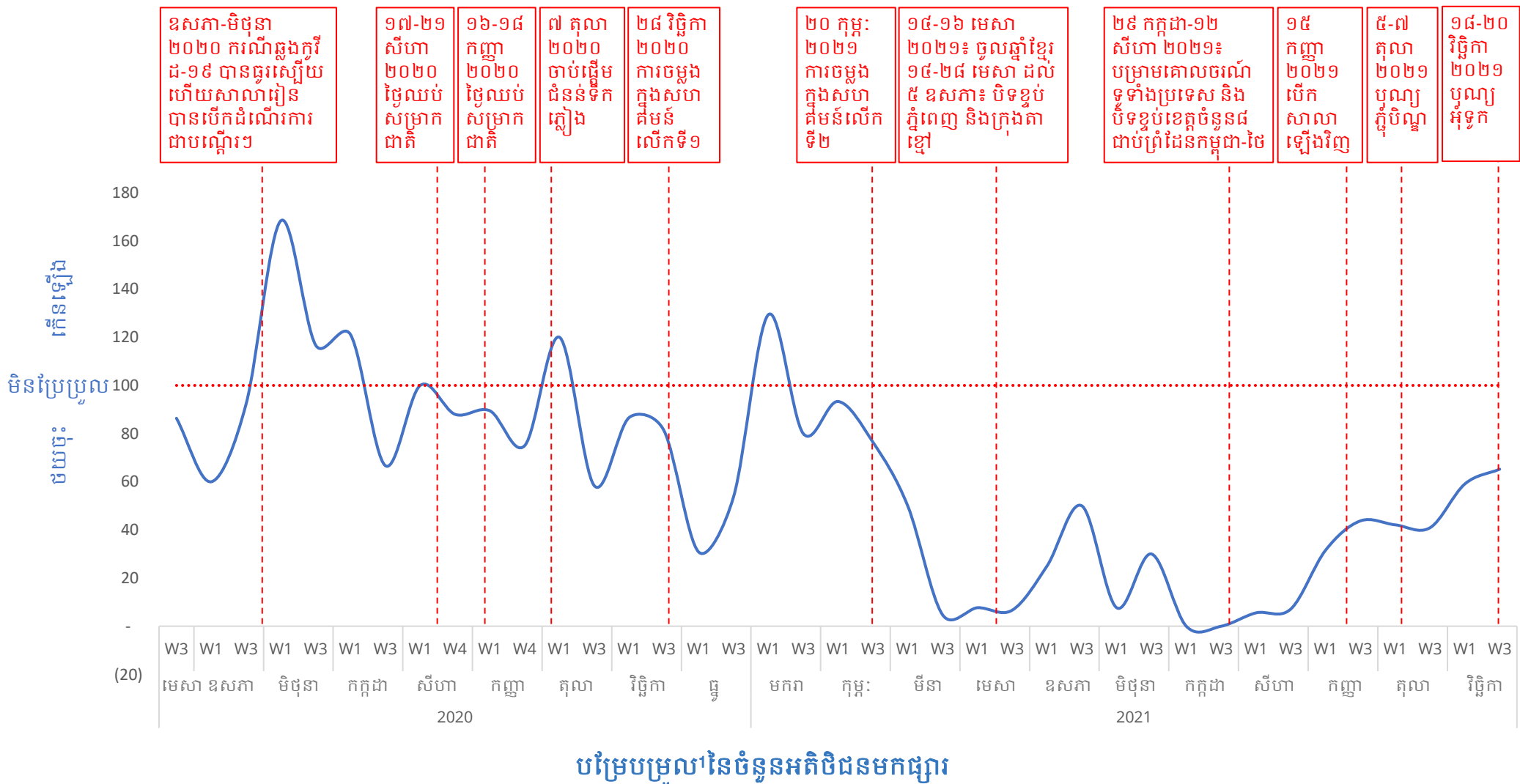
ស្បៀងអាហារសំខាន់ៗមួយចំនួន ដូចជា៖ អង្ករចម្រុះ ត្រីផ្ទុក ស៊ុតទា និងប្រេងធា ក្នុងខេត្តព្រៃវែង ខេត្តព្រះវិហារ ខេត្តឧត្តរមានជ័យ ខេត្តកោះកុង ខេត្តរតនគិរី និងខេត្តពោធិ៍សាត់ មានតម្លៃខ្ពស់ជាងគេបំផុត។

សន្និដ្ឋាន៖

ដោយសារតែការបន្តបន្ថយការរឹតត្បិតការធ្វើដំណើរ និងចំនួនអ្នកបានចាក់វ៉ាក់សាំងពេញលេញមានដល់ ១៣,៤ លាននាក់ សេដ្ឋកិច្ចហាក់មានភាពប្រសើរឡើងវិញ ហើយផ្សារក៏ដំណើរការល្អដោយចំនួនអតិថិជននៅតាមផ្សារដែលបានតាមដានបានកើនឡើងវិញខ្លាំងចាប់ពីខែកញ្ញាឆ្នាំ២០២១ បន្ទាប់ពីបានធ្លាក់ចុះខ្លាំងក្នុងខែកក្កដាឆ្នាំ២០២១។ ក្នុងខែវិច្ឆិកាឆ្នាំ២០២១ តម្លៃមធ្យមលក់រាយនៃស្បៀងអាហារសំខាន់ៗភាគច្រើន លើកលែងប្រេងធា បានធ្លាក់ចុះបើធៀបនឹងខែមុន ហើយតម្លៃស្បៀងអាហារសំខាន់ៗ (លើកលែងសាច់ជ្រូក) នៅជនបទទាបជាងនៅទីប្រជុំជន ជាហេតុធ្វើឲ្យកម្លាំងទិញស្បៀងអាហាររបស់គ្រួសារក្រីក្រមានការកើនឡើង។ តម្លៃអង្កររំពឹងថានឹងបន្តធ្លាក់ចុះក្នុងប៉ុន្មានខែខាងមុខ នៅពេលដែលការប្រមូលផលស្រូវស្បៀងត្រូវបានបញ្ចប់។ ការថយចុះនេះ និងការបន្តអនុវត្តកម្មវិធីជំនួយសាច់ប្រាក់របស់រដ្ឋាភិបាលរហូតដល់ខែធ្នូឆ្នាំ២០២១ ទំនងជាធ្វើឲ្យប្រសើរឡើងនូវការទទួលបានស្បៀងរបស់គ្រួសារក្រីក្រ និងងាយរងគ្រោះនៅក្នុងប៉ុន្មានខែខាងមុខ។

ការដំណើរការរបស់ផ្សារ

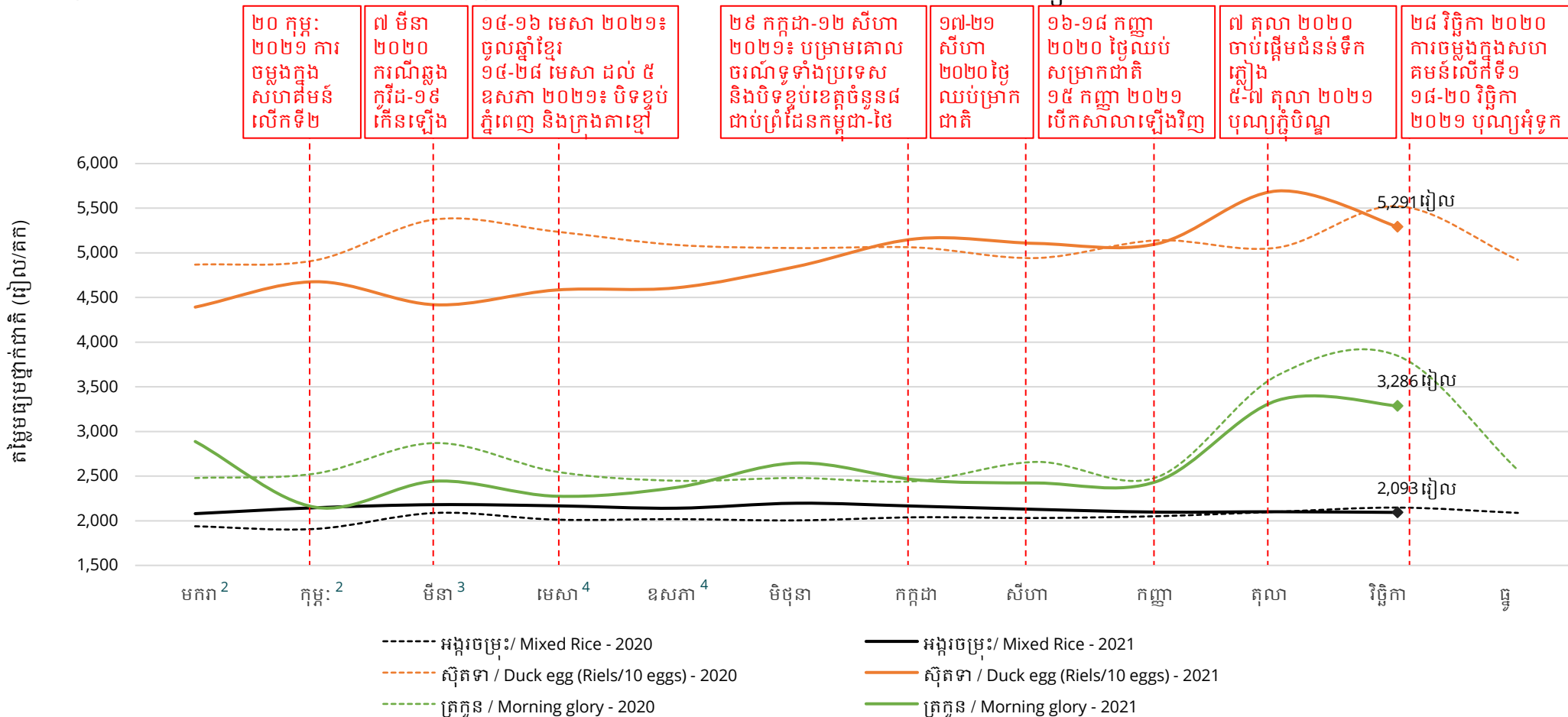
ប្រធានផ្សារ និងអ្នកលក់តាមបណ្តាផ្សារទាំង៤៥ ដែលបានតាមដានតម្លៃនៅក្នុងប្រទេសកម្ពុជាត្រូវបានសម្ភាសន៍ស្តីពីភាពមានស្បៀង និងការផ្គត់ផ្គង់ស្បៀងអាហារនៅក្នុងផ្សារ ព័ត៌មានអំពីដំណើរការរបស់ផ្សារ និងភាពងាយស្រួលក្នុងការធ្វើដំណើរទៅផ្សារ ក៏ដូចជាចំនួនអតិថិជនទៅផ្សារត្រូវបានប្រមូលនៅសប្តាហ៍ទី១ និងសប្តាហ៍ទី៣។ ក្នុងខែវិច្ឆិកាឆ្នាំ២០២១ ចំនួនអតិថិជននៅតាមផ្សារទាំងអស់ដែលកំពុងតាមដានតម្លៃស្បៀងអាហារមានភាពល្អប្រសើរខ្លាំង។ ប៉ុន្តែ ប្រហែល ២២,០% នៃប្រធានផ្សារ/អ្នកលក់បានរាយការណ៍ពីការកើនឡើងនូវតម្លៃផ្គត់ផ្គង់ស្បៀងអាហារក្នុងសប្តាហ៍ទី៣ខែវិច្ឆិកាឆ្នាំ២០២១ បើធៀបនឹងខែតុលាឆ្នាំ២០២១ ដែលមានតែ ១១,០% ។



តម្លៃលេខបង្ហាញពីបម្រែបម្រួលនៃចំនួនអតិថិជនត្រូវបានគណនាដោយប្រើសន្ទស្សន៍កំណើន/តំបាញ (diffusion index) ដើម្បីតាមដានពីការប្រែប្រួលអតិថិជនមកផ្សារក្នុងសេរីពេលវេលា។

ថ្នាក់ជាតិ៖ និន្នាការតម្លៃអង្ករ ស៊ុតទា និងត្រកូន

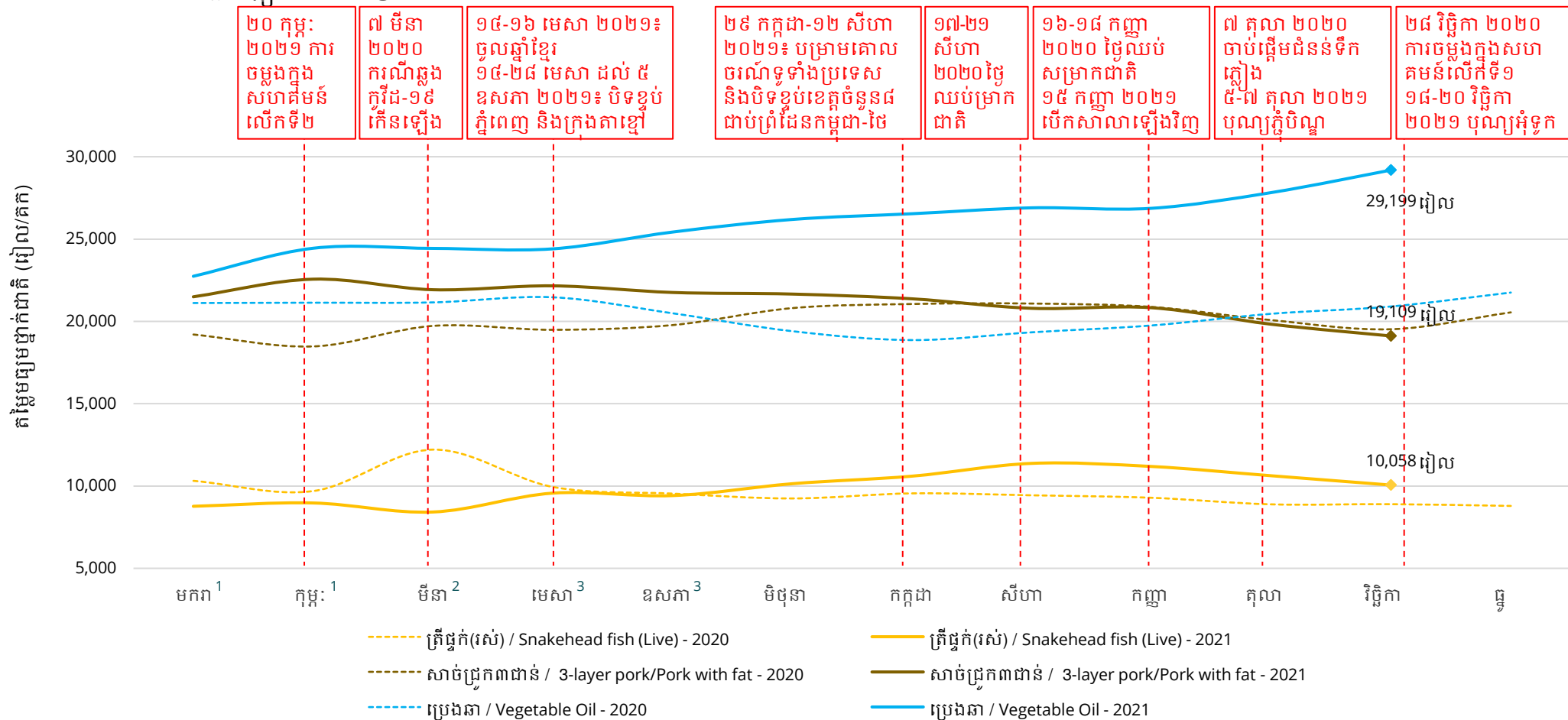
តម្លៃមធ្យមលក់រាយស្បៀងអាហារ ដែលបានទទួលទានជាទូទៅចំនួន៣ ប្រភេទ (អង្ករចម្រុះ ស៊ុតទា ត្រកូន^១) បង្ហាញនិន្នាការធ្លាក់ចុះក្នុងខែវិច្ឆិកាឆ្នាំ២០២១ បន្ទាប់ពីបានកើនឡើងខ្លាំងកំឡុងពេលទឹកជំនន់ខែតុលាឆ្នាំ២០២១ និង២០២០ និងការចម្លងសហគមន៍ខែវិច្ឆិកាឆ្នាំ២០២០។ ក្នុងខែវិច្ឆិកាឆ្នាំ២០២១ តម្លៃមធ្យមលក់រាយអង្ករចម្រុះ គឺ ២.០៩៣ រៀល/គក ថយចុះ ០,៣% ធៀបនឹងខែមុន និង ២,៥% ធៀបខែដដែលកាលពីឆ្នាំមុន។ ទោះជាយ៉ាងណា តម្លៃអង្ករនៅតែខ្ពស់ជាងតម្លៃមធ្យមលក់រាយក្នុងរយៈពេល១០ខែដំបូងឆ្នាំ២០២០។ តម្លៃមធ្យមលក់រាយត្រកូនបានធ្លាក់ចុះ ១,៨% ធៀបនឹងខែមុន ដល់តម្លៃ ៣,២៨៦ រៀល/គក ហើយវាទាបជាងតម្លៃមធ្យមក្នុងរយៈពេលដដែលកាលពីឆ្នាំមុន ១៤,៦%។ តម្លៃមធ្យមលក់រាយស៊ុតទាបានកើនឡើងខ្ពស់ក្នុងខែតុលាឆ្នាំ២០២១ បន្ទាប់ពីវាបានធ្លាក់ចុះបង្អួចក្នុងខែវិច្ឆិកាឆ្នាំ២០២១ ដល់តម្លៃ ៥.២៩១ រៀល/១០គ្រាប់ គឺទាបជាងខែមុន ៧,១% និងទាបជាងខែដដែលកាលពីឆ្នាំមុន ៤,២%។ សូមមើលឧបសម្ព័ន្ធទី១ និងទី២ សម្រាប់តម្លៃស្បៀងអាហារផ្សេងៗទៀត។



^១ ត្រកូនគឺបន្លែដែលត្រូវបានទទួលទានជាទូទៅនៅប្រទេសកម្ពុជា ហើយនិន្នាការតម្លៃរបស់វាមិនបង្ហាញពីការឡើងចុះតម្លៃបន្តផ្សេងទៀតនៅក្នុងឧបសម្ព័ន្ធនោះទេ។
^២ តម្លៃស្បៀងឆ្នាំ២០២០ បានប្រមូលនៅសប្តាហ៍ទី១នៃខែនីមួយៗតាមទូរស័ព្ទក្នុងផ្សារចំនួន ១៥ប៉ុណ្ណោះ។
^៣ តម្លៃស្បៀងឆ្នាំ២០២០ បានប្រមូលនៅសប្តាហ៍ទី១នៃខែនីមួយៗតាមទូរស័ព្ទក្នុងផ្សារចំនួន ១៥ និងតាមជំនួបផ្ទាល់ដោយ AMO នៅសប្តាហ៍ទី៣ ក្នុងផ្សារចំនួន ៣១ បន្ថែមទៀត។
^៤ តម្លៃស្បៀងឆ្នាំ២០២០ បានប្រមូលនៅសប្តាហ៍ទី១នៃខែនីមួយៗតាមទូរស័ព្ទក្នុងផ្សារចំនួន ១៥ និងនៅសប្តាហ៍ទី៣នៃខែនីមួយៗក្នុងផ្សារទាំង ៤៥។ ទិន្នន័យតម្លៃស្បៀងនៅសប្តាហ៍ទី៣ ខែមេសា និងក្នុងខែឧសភា ឆ្នាំ២០២១ មិនអាចប្រមូលក្នុងផ្សារនៅរាជធានីភ្នំពេញ ខេត្តកណ្តាល និងខេត្តព្រះសីហនុ ដោយសារការត្រូវបានផ្អាកដំណើរការក្នុងកំឡុងពេលបិទខ្ទប់ ចាប់ពីពាក់កណ្តាលខែមេសាឆ្នាំ២០២១។

ថ្នាក់ជាតិ៖ និន្នាការតម្លៃត្រីផ្ទុក សាច់ជ្រូក និងប្រេងឆា

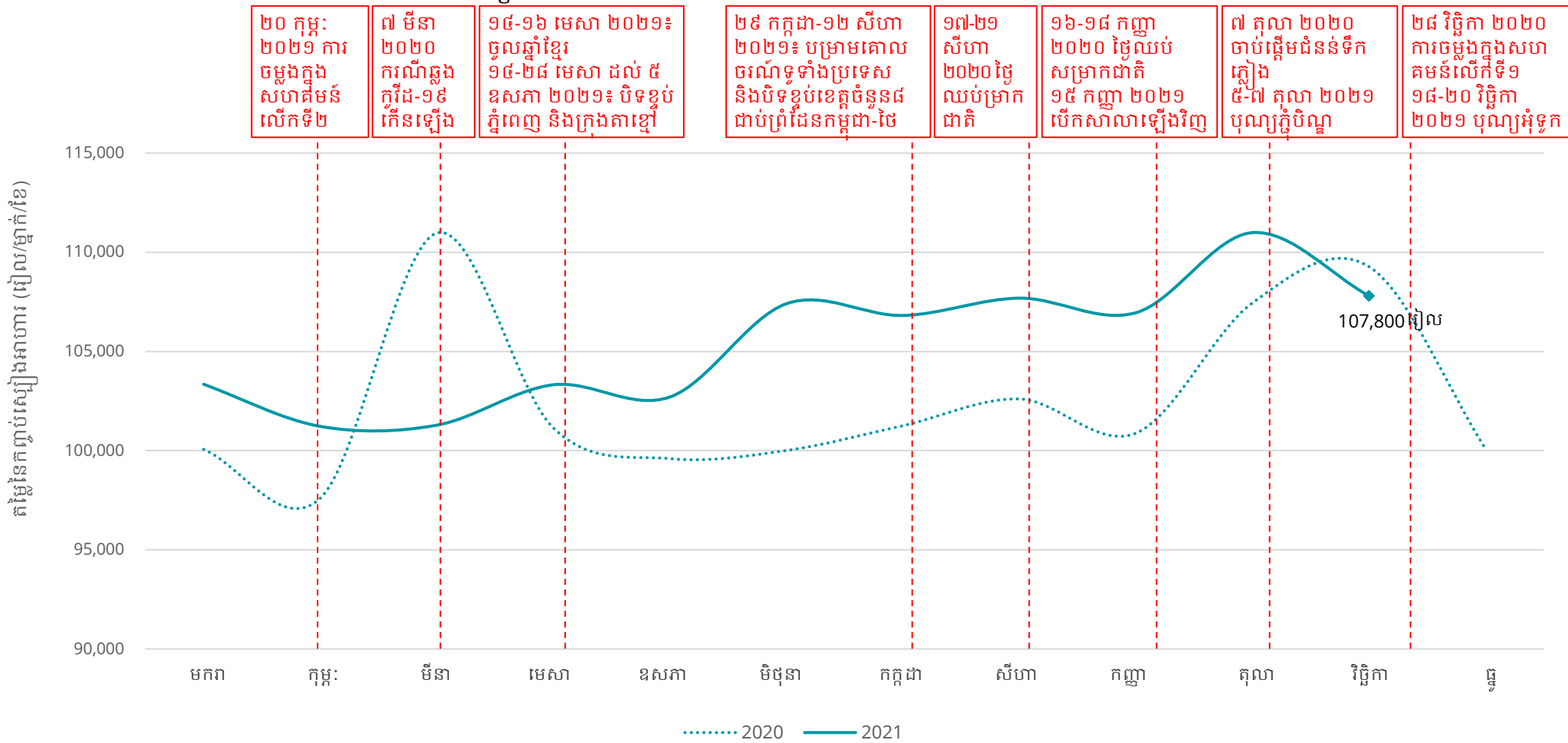
តម្លៃមធ្យមលក់រាយស្បៀងអាហារ ដែលបានទទួលទានជាទូទៅចំនួន៣ ប្រភេទ ទៀត (ត្រីផ្ទុក សាច់ជ្រូក និងប្រេងឆា) បង្ហាញនិន្នាការចម្រុះ ដោយប្រេងឆា និងត្រីផ្ទុកមានតម្លៃខ្ពស់ជាងតម្លៃមធ្យមកាលពីឆ្នាំមុន ខណៈសាច់ជ្រូកមានតម្លៃទាបជាងតម្លៃមធ្យមកាលពីឆ្នាំមុនតាំងពីខែសីហាឆ្នាំ២០២១មក។ ក្នុងខែវិច្ឆិកាឆ្នាំ២០២១ តម្លៃមធ្យមលក់រាយត្រីផ្ទុក គឺ ១០.០៥៨ រៀល/គក ថយចុះ ៥,៣% បើធៀបនឹងខែមុន តែកើនឡើង ១៣,១% បើធៀបនឹងខែដដែលកាលពីឆ្នាំមុន។ តាំងពីខែឧសភាឆ្នាំ២០២១មក តម្លៃមធ្យមលក់រាយសាច់ជ្រូកបន្តធ្លាក់ចុះ ហើយក្នុងខែវិច្ឆិកាឆ្នាំ២០២១ វាមានតម្លៃ ១៩.១០៩ រៀល/គក ថយចុះ ៣,៦% បើធៀបនឹងខែមុន និង ២,១% បើធៀបនឹងខែដដែលកាលពីឆ្នាំមុន។ តម្លៃមធ្យមលក់រាយប្រេងឆាបន្តកើនឡើងដល់ ២៩.១៩៩ រៀល/៥លីត្រ កើនឡើង ៤,៩% បើធៀបនឹងខែមុន និង ៣៩,៧% បើធៀបនឹងខែដដែលកាលពីឆ្នាំមុន។ សូមមើលឧបសម្ព័ន្ធទី១ និងទី២ សម្រាប់តម្លៃស្បៀងអាហារផ្សេងៗទៀត។



¹ តម្លៃស្បៀងឆ្នាំ២០២០ បានប្រមូលនៅសប្តាហ៍ទី១នៃខែនីមួយៗតាមទូរស័ព្ទក្នុងផ្សារចំនួន ១៤ប៉ុណ្ណោះ។
² តម្លៃស្បៀងឆ្នាំ២០២០ បានប្រមូលនៅសប្តាហ៍ទី១នៃខែនីមួយៗតាមទូរស័ព្ទក្នុងផ្សារចំនួន ១៤ និងតាមជំនួបផ្ទាល់ដោយ AMO នៅសប្តាហ៍ទី៣ ក្នុងផ្សារចំនួន ៣១ បន្ថែមទៀត។
³ តម្លៃស្បៀងឆ្នាំ២០២០ បានប្រមូលនៅសប្តាហ៍ទី១នៃខែនីមួយៗតាមទូរស័ព្ទក្នុងផ្សារចំនួន ១៤ និងនៅសប្តាហ៍ទី៣នៃខែនីមួយៗក្នុងផ្សារទាំង ៤៥។ ទិន្នន័យតម្លៃស្បៀងនៅសប្តាហ៍ទី៣ ខែមេសា និងក្នុងខែឧសភា ឆ្នាំ២០២១ មិនអាចប្រមូលក្នុងផ្សារនៅរាជធានីភ្នំពេញ ខេត្តកណ្តាល និងខេត្តព្រះសីហនុ ដោយសារការគ្រប់គ្រងការផ្គត់ផ្គង់ដំណើរការក្នុងកំឡុងពេលបិទខ្ទប់ ចាប់ពីពាក់កណ្តាលខែមេសាឆ្នាំ២០២១។

ថ្នាក់ជាតិ៖ តម្លៃនៃកញ្ចប់ស្បៀងអាហារ

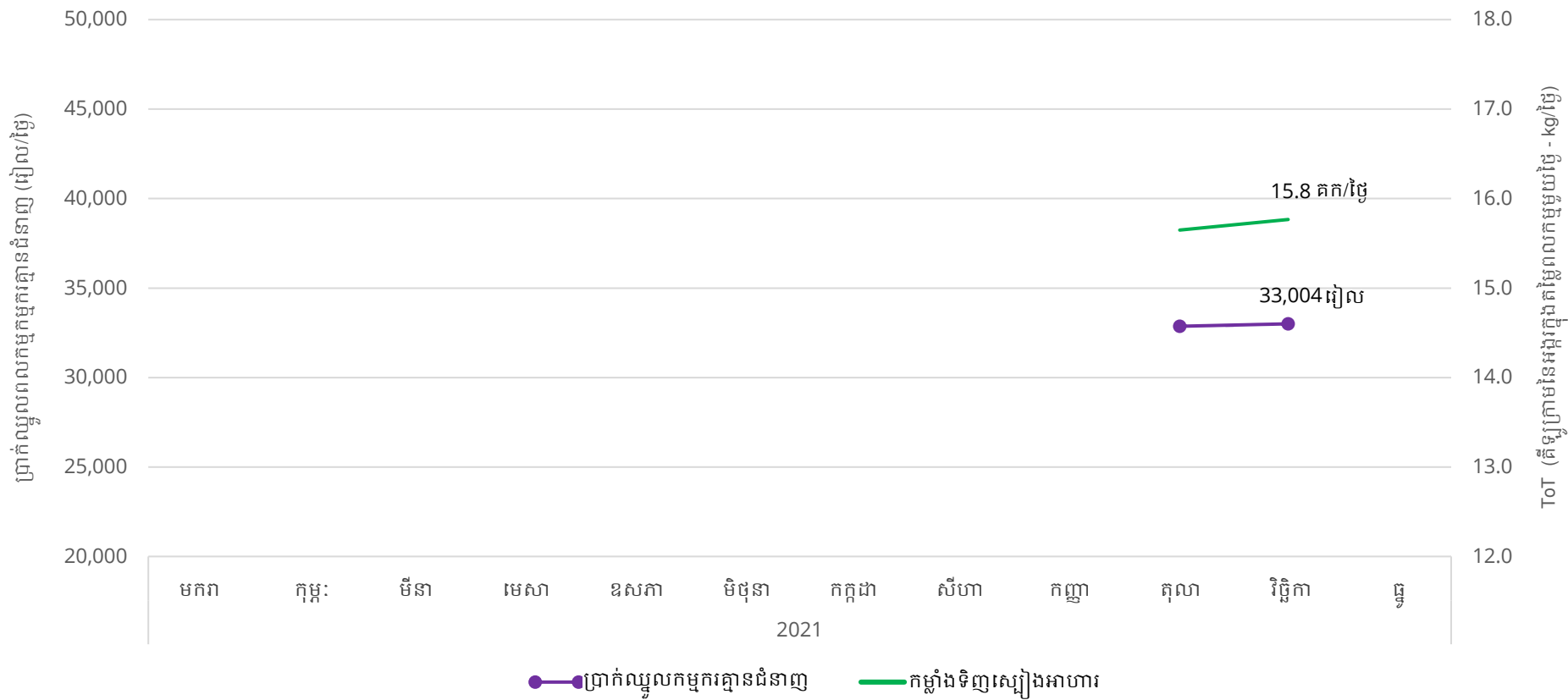
តម្លៃនៃកញ្ចប់ស្បៀងអាហារ^១ ត្រូវបានគណនាដើម្បីជំនួយក្នុងការបកស្រាយពីផលប៉ះពាល់នៃការប្រែប្រួលតម្លៃស្បៀងប្រចាំខែទៅលើតម្លៃម្ហូបអាហារប្រកបដោយអាហារូបត្ថម្ភដែលបានទទួលទាននៅកម្ពុជា។ តម្លៃនៃកញ្ចប់ស្បៀងអាហារបានហាក់ឡើងក្នុងខែមីនា និងខែតុលាវិច្ឆិកាឆ្នាំ២០២០ រហូតដល់ ១១០.៩០០ រៀល/ម្នាក់/ខែ បន្ទាប់ពីធ្លាក់ចុះក្នុងខែធ្នូឆ្នាំ២០២០ ដែលនេះបង្ហាញពីផលប៉ះពាល់នៃជំងឺកូវីដ-១៩ និងទឹកជំនន់ទ្រង់ទ្រាយធំក្នុងឆ្នាំ២០២០រៀងគ្នា។ ក្នុងឆ្នាំ២០២១ តម្លៃមធ្យមនៃកញ្ចប់ស្បៀងអាហារគឺខ្ពស់ជាងតម្លៃមធ្យមឆ្នាំមុន (លើកលែងខែមីនា និងវិច្ឆិកា) និងបង្ហាញនិន្នាការកំណើនបង្ហូរក្នុងខែមិថុនា និងខែតុលាឆ្នាំ២០២១ ប៉ុន្តែធ្លាក់ចុះក្នុងខែវិច្ឆិកា។ ផ្ទុយមកវិញ តម្លៃមធ្យមនៃកញ្ចប់ស្បៀងអាហារក្នុងខែវិច្ឆិកាឆ្នាំ២០២១ បានធ្លាក់ចុះបន្តិចដល់ ១០៧.៨០០ រៀល/ម្នាក់/ខែ ដែលទាបជាងខែមុន ២,៩% និងទាបជាងខែដដែលកាលពីឆ្នាំមុន ១,៣% ។ សូមមើលឧបសម្ព័ន្ធទី៣ ស្តីពីវិធីសាស្ត្រ។



^១ កញ្ចប់ស្បៀងអាហារមានបញ្ចូលនូវស្បៀងអាហារសំខាន់ៗ រួមមាន អង្ករចម្រុះ ត្រីជ្រូក សាច់ជ្រូក ស៊ីតទា ប្រេងឆា ដំឡូងជា និងត្រកួន ដែលផ្តល់ថាមពលអប្បបរមាចាំបាច់ចំនួន ១.៩៣៧ កាឡូរី សម្រាប់មនុស្សម្នាក់ក្នុងមួយថ្ងៃ។ តម្រូវការថាមពលអប្បបរមាត្រូវបានដកស្រង់ចេញពីការសិក្សាពីកញ្ចប់ចំណាយអប្បបរមា (MEB) នៅប្រទេសកម្ពុជា។ សូមមើលឧបសម្ព័ន្ធទី៣ សម្រាប់ព័ត៌មានពីវិធីសាស្ត្រ។

ថ្នាក់ជាតិ៖ ប្រាក់ឈ្នួលពលកម្ម និងកម្លាំងទិញស្បៀងអាហារ

ថ្លៃឈ្នួលប្រចាំថ្ងៃរបស់កម្មករគ្មានជំនាញនៅវាលស្រែ និងការដ្ឋានសំណង់ឆ្លុះបញ្ចាំងពីប្រភពប្រាក់ចំណូលនៃគ្រួសារក្រីក្រងាយរងគ្រោះមួយចំនួន។ ក្នុងខែវិច្ឆិកាឆ្នាំ២០២១ តម្លៃពលកម្មមធ្យមថ្នាក់ជាតិគឺ ៣៣.០០៤ រៀល/ថ្ងៃ កើនឡើង ០,៤% ធៀបនឹងខែមុន។ កម្លាំងទិញស្បៀងអាហារ (ToT) ត្រូវបានប្រើសម្រាប់វាយតម្លៃពីកម្លាំងទិញស្បៀងអាហាររបស់គ្រួសារ ហើយត្រូវបានវាស់វែងដោយប្រើផលធៀបរវាងអត្រាប្រាក់ឈ្នួលកម្មករគ្មានជំនាញ និងតម្លៃមធ្យមលក់រាយអង្ករចម្រុះ ដែលបង្ហាញពីបរិមាណអង្ករដែលកម្មករគ្មានជំនាញអាចទិញដោយប្រើប្រាក់ឈ្នួលក្នុងមួយថ្ងៃ។ ក្នុងខែវិច្ឆិកាឆ្នាំ២០២១ កម្លាំងទិញស្បៀងអាហារគឺ ១៥,៨ គីឡូក្រាម/ថ្ងៃ កើនឡើង ០,៨% ធៀបនឹងខែមុន ដោយសារតែអត្រាប្រាក់ឈ្នួលកើនឡើង ហើយតម្លៃអង្ករថយចុះ។



¹ប្រាក់ឈ្នួលកម្មករគ្មានជំនាញត្រូវបានតាមដាន និងវាយការណ៍ដោយការិយាល័យទីផ្សារកសិកម្មនៃក្រសួងកសិកម្ម រុក្ខាប្រមាញ់ និងនេសាទ ជាមធ្យមរាល់ខែ ប៉ុន្តែមិនមានព័ត៌មានពីតម្លៃពលកម្មពីខែមករាដល់ខែកញ្ញានោះទេ។

ថ្នាក់ក្រោមជាតិ៖ ភាពខុសគ្នា និងបម្រែបម្រួលនៃតម្លៃនៅជនបទ និងទីប្រជុំជន

នៅខែវិច្ឆិកាឆ្នាំ២០២១ តម្លៃមធ្យមលក់រាយស្បៀងអាហារទាំង៦ ដែលបរិភោគជាទូទៅ នៅជនបទ ទាបជាងទីប្រជុំជន លើកលែងសាច់ជ្រូក (តារាង១)។ ចន្លោះខែតុលា និងខែវិច្ឆិកាឆ្នាំ២០២១ បម្រែបម្រួលតម្លៃមធ្យមលក់រាយស្បៀងសំខាន់ៗ លើកលែងត្រកូន និងអង្ករចម្រុះ នៅជនបទ និងទីប្រជុំជន មានទិសដៅដូចគ្នា។ តម្លៃត្រកូន ស៊ុតទា និងប្រេងឆាបាន កើនឡើង ហើយតម្លៃសាច់ជ្រូក និងត្រីផ្នក់បានថយចុះ ទាំងនៅជនបទ និងទីប្រជុំជន។ តម្លៃត្រកូនកើនឡើងខ្ពស់ ៥,០% នៅជនបទ តែថយចុះ ៥,៥% នៅទីប្រជុំជន បើធៀបនឹងខែមុន។ តម្លៃអង្ករចម្រុះ កើនឡើង ១,៣% នៅជនបទ តែ ថយចុះ ១,៥% នៅទីប្រជុំជន បើធៀបនឹងខែមុន។ តម្លៃប្រេងឆាកើនឡើង ៣,៣% នៅជនបទ និង ៦,២% នៅទីប្រជុំជន បើ ធៀបនឹងខែមុន។ តម្លៃសាច់ជ្រូក ថយចុះបង្អួរ ២,៨% នៅជនបទ និង ៤,៣% នៅទីប្រជុំជន បើធៀបនឹងខែមុន។ តម្លៃត្រី ផ្នក់ថយចុះបង្អួរ ៤,៦% នៅជនបទ និង ៥,៧% នៅទីប្រជុំជន បើធៀបនឹងខែមុន។ តម្លៃមធ្យមលក់រាយស៊ុតទាថយចុះ ៧,៨% នៅជនបទ និង ៦,៦% នៅទីប្រជុំជន បើធៀបនឹងខែមុន។

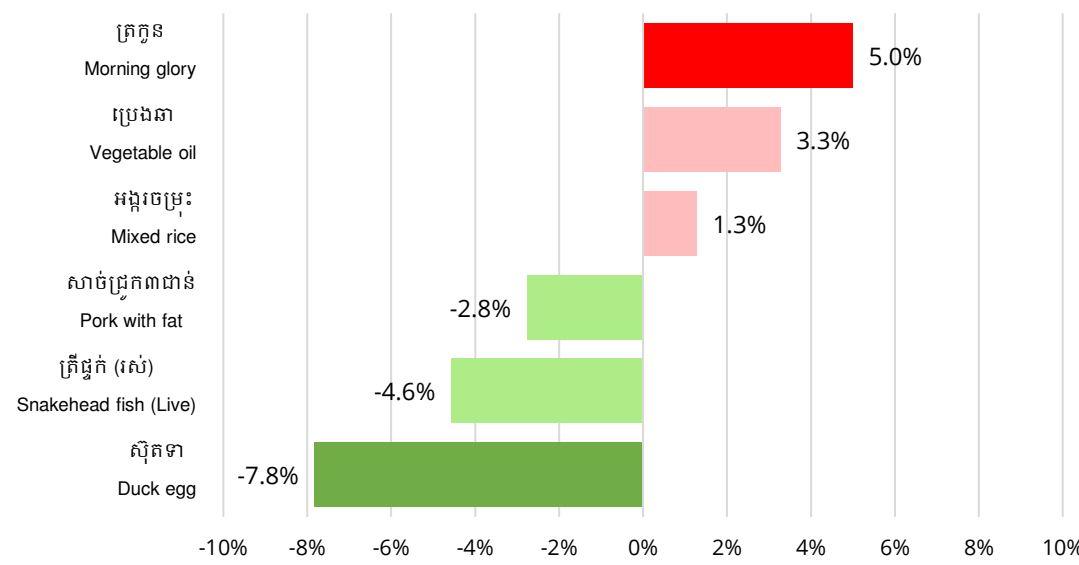
តារាង១៖ តម្លៃលក់រាយ (រៀល) នៅជនបទ និងទីប្រជុំជន

	ទីប្រជុំជន	ជនបទ
អង្ករ (គក)	2,096	2,088
ត្រីផ្នក់ (រស់) (គក)	10,115	9,963
សាច់ជ្រូក (គក)	19,005	19,220
ស៊ុតទា (១០គ្រាប់)	5,344	5,220
ប្រេងឆា (៥លីត្រ)	29,652	28,613
ត្រកូន (គក)	3,330	3,231

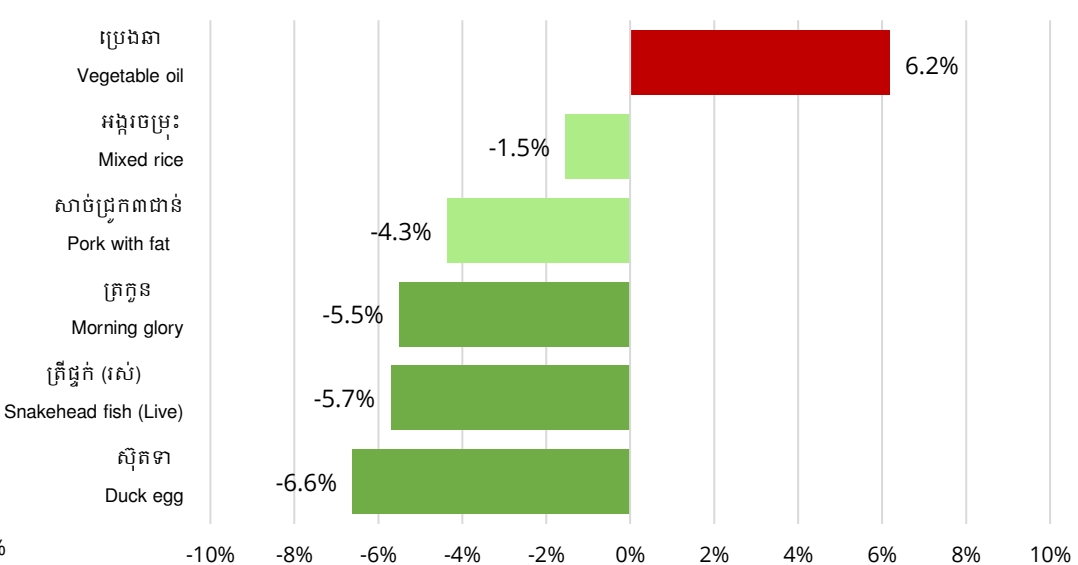
បម្រែបម្រួលប្រចាំខែ (%) នៃតម្លៃលក់រាយស្បៀងអាហារសំខាន់ៗ

ខែតុលា ឆ្នាំ២០២១ និង ខែវិច្ឆិកា ឆ្នាំ២០២១

ជនបទ / Rural



ទីប្រជុំជន / Urban



សម្គាល់៖ ទិន្នន័យនេះទទួលបានពីផ្សារចំនួន៤៥។ សូមមើលផ្នែកវិធីសាស្ត្រសម្រាប់ព័ត៌មានលម្អិត។

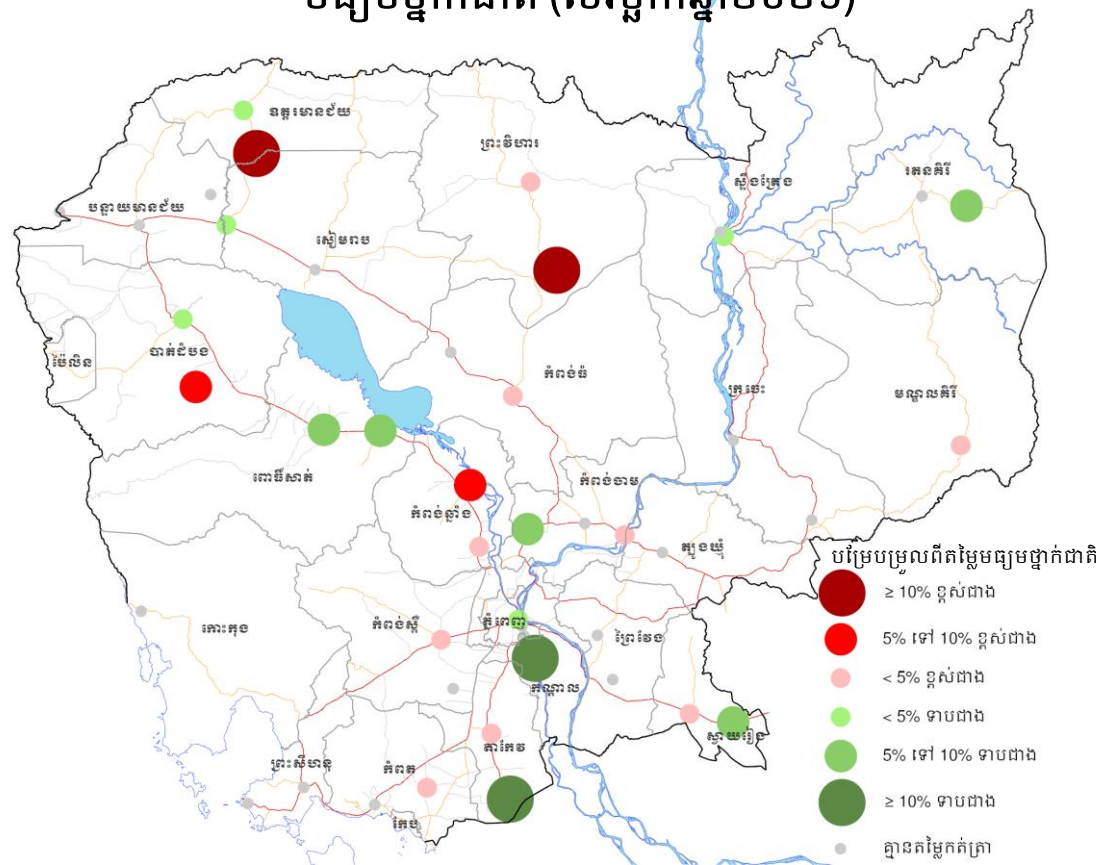
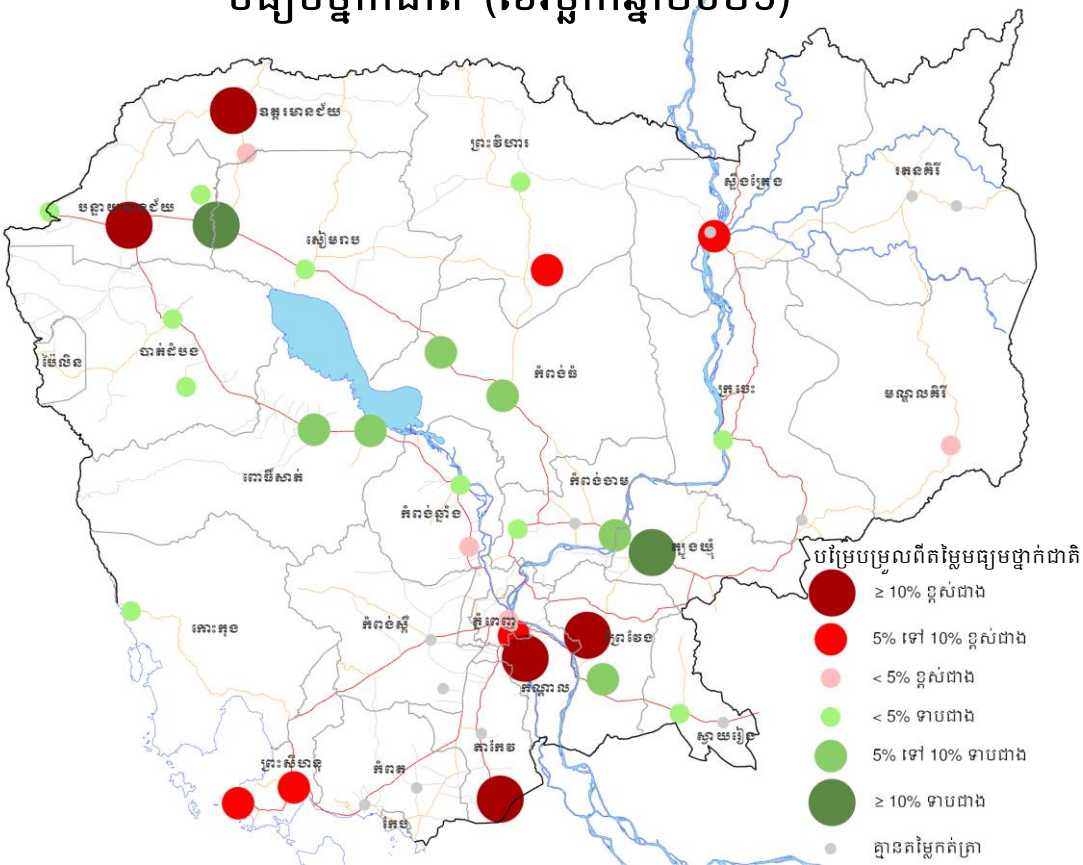
ថ្នាក់ក្រោមជាតិ៖ បម្រែបម្រួលតម្លៃអង្ករចម្រុះ និងស៊ុតទា

នៅខែវិច្ឆិកាឆ្នាំ២០២១ តម្លៃមធ្យមលក់រាយអង្ករចម្រុះនៅទូទាំងប្រទេស គឺ ២.០៩៣ រៀល ក្នុងមួយតឺឡូក្រាម។ តម្លៃអង្ករមានការប្រែប្រួលទៅតាមទីផ្សារ និងខេត្ត ដោយតម្លៃលក់រាយខ្ពស់ជាងគេបំផុត គឺ ២.៦០០ រៀល ស្ថិតនៅផ្សារព្រៃវែង ខេត្ត ព្រៃវែង គឺខ្ពស់ជាងតម្លៃមធ្យមថ្នាក់ជាតិ ២៤,០%។ តម្លៃលក់រាយទាបជាងគេបំផុត គឺ ១.៧៧៥ រៀល នៅផ្សារស្វង ខេត្តត្បូងឃ្មុំ គឺទាបជាងតម្លៃមធ្យមថ្នាក់ជាតិ ១៥,២%។ បម្រែបម្រួលតម្លៃក្នុងផ្សារផ្សេងទៀតមានបង្ហាញនៅលើផែនទីខាងក្រោម។

នៅខែវិច្ឆិកាឆ្នាំ២០២១ តម្លៃមធ្យមលក់រាយស៊ុតទានៅទូទាំងប្រទេស គឺ ៥.២៩១ រៀល ក្នុង១០គ្រាប់។ តម្លៃស៊ុតទាក៏មានការប្រែប្រួលទៅតាមទីផ្សារ និងខេត្តដែរ ដោយតម្លៃ ខ្ពស់ជាងគេបំផុត គឺ ៦.០០០ រៀល ស្ថិតនៅផ្សាររវៀង ខេត្តព្រះវិហារ និងផ្សារចុងកាល់ ខេត្តឧត្តរមានជ័យ (១៣,០% ខ្ពស់ជាងតម្លៃមធ្យមថ្នាក់ជាតិ)។ តម្លៃទាបជាងគេបំផុត (៤.៥០០ រៀល) ស្ថិតនៅផ្សារទន្លាប់ ខេត្តតាកែវ និងផ្សារព្រែកតូច ខេត្តកណ្តាល (១៥,០% ទាបជាងតម្លៃមធ្យមថ្នាក់ជាតិ)។ បម្រែបម្រួលតម្លៃក្នុងផ្សារផ្សេងទៀតមាន បង្ហាញនៅលើផែនទីខាងក្រោម។

តម្លៃលក់រាយអង្ករចម្រុះ តាមបណ្តាខេត្ត ធៀបនឹងតម្លៃ មធ្យមថ្នាក់ជាតិ (ខែវិច្ឆិកាឆ្នាំ២០២១)

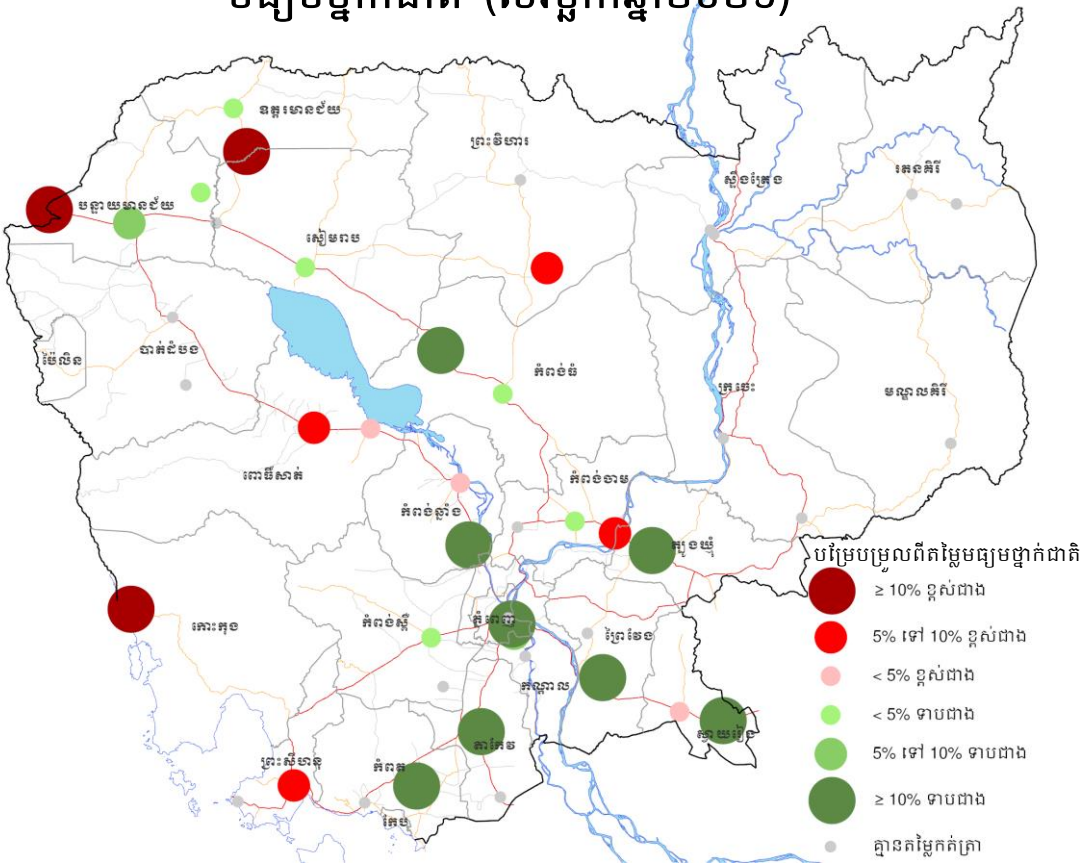
តម្លៃលក់រាយស៊ុតទា តាមបណ្តាខេត្ត ធៀបនឹងតម្លៃ មធ្យមថ្នាក់ជាតិ (ខែវិច្ឆិកាឆ្នាំ២០២១)



ថ្នាក់ក្រោមជាតិ៖ បម្រែបម្រួលតម្លៃត្រីធ្នូក និងប្រេងឆា

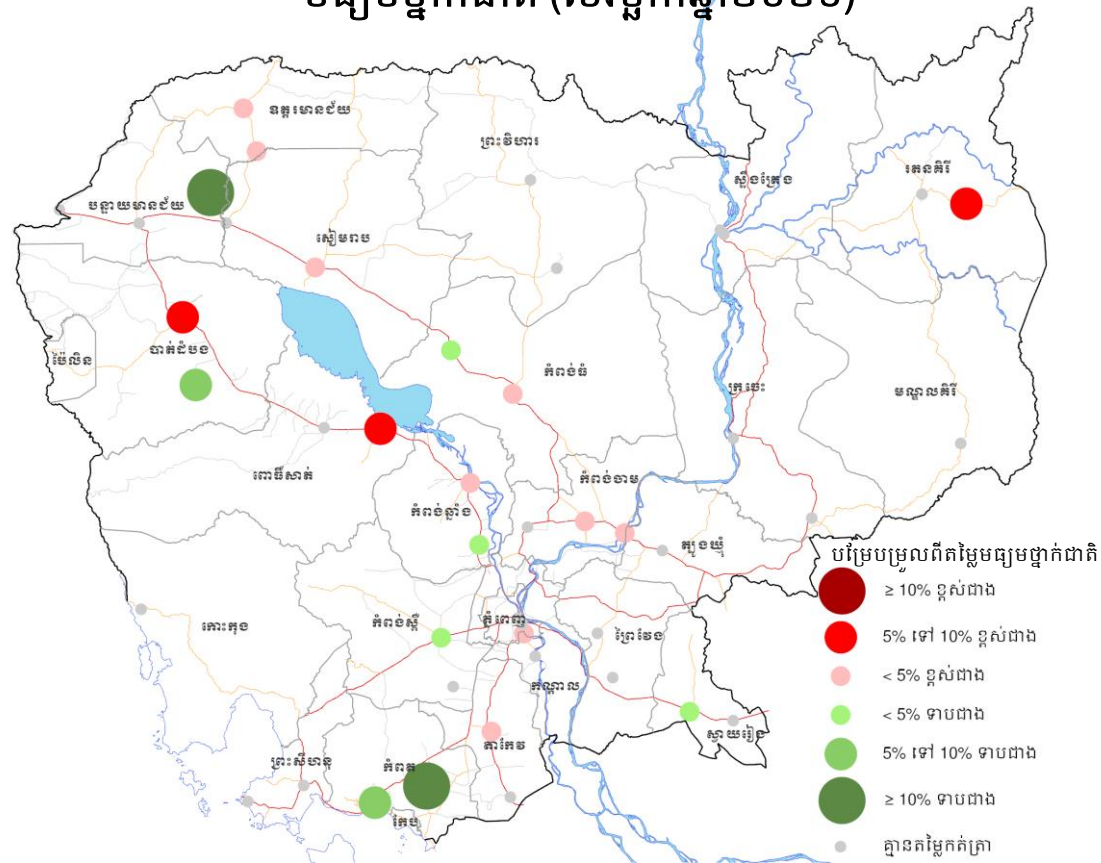
នៅខែវិច្ឆិកាឆ្នាំ២០២១ តម្លៃមធ្យមលក់រាយត្រីធ្នូក (រស់) នៅទូទាំងប្រទេស គឺ ១០.០៥៨ រៀល ក្នុងមួយគីឡូក្រាម។ តម្លៃមានភាពខុសគ្នាទៅតាមទីផ្សារ និងខេត្ត ដោយតម្លៃលក់រាយខ្ពស់ជាងគេបំផុត (១៣.៥០០ រៀល) ស្ថិតនៅផ្សារដងទង់ ខេត្តកោះកុង (៣៤,២% ខ្ពស់ជាងតម្លៃមធ្យមថ្នាក់ជាតិ)។ តម្លៃលក់រាយទាបជាងគេបំផុត (៧.០០០ រៀល) ស្ថិតនៅផ្សារជួនកែវ ខេត្តតាកែវ (៣០,៤% ទាបជាងតម្លៃមធ្យមថ្នាក់ជាតិ)។ បម្រែបម្រួលតម្លៃក្នុងផ្សារផ្សេងទៀតមានបង្ហាញនៅលើផែនទីខាងក្រោម។

តម្លៃលក់រាយត្រីធ្នូក តាមបណ្តាខេត្ត ធៀបនឹងតម្លៃមធ្យមថ្នាក់ជាតិ (ខែវិច្ឆិកាឆ្នាំ២០២១)



នៅខែវិច្ឆិកាឆ្នាំ២០២១ តម្លៃមធ្យមលក់រាយប្រេងឆានៅទូទាំងប្រទេស គឺ ២៩.១៩៩ រៀល ក្នុង៥លីត្រ។ តម្លៃខ្ពស់ជាងគេបំផុត (៣១.០០០ រៀល) ស្ថិតនៅផ្សារបរកែវ ខេត្តរតនគិរី និងផ្សារក្រគរ ខេត្តពោធិ៍សាត់ (៦,២% ខ្ពស់ជាងតម្លៃមធ្យមថ្នាក់ជាតិ)។ តម្លៃទាបជាងគេបំផុត (២៣.៥០០ រៀល) ស្ថិតនៅផ្សារភ្នំស្រក ខេត្តបន្ទាយមានជ័យ (១៩,៥% ទាបជាងតម្លៃមធ្យមថ្នាក់ជាតិ)។ បម្រែបម្រួលតម្លៃក្នុងផ្សារផ្សេងទៀតមានបង្ហាញនៅលើផែនទីខាងក្រោម។

តម្លៃលក់រាយប្រេងឆា តាមបណ្តាខេត្ត ធៀបនឹងតម្លៃមធ្យមថ្នាក់ជាតិ (ខែវិច្ឆិកាឆ្នាំ២០២១)



ពាណិជ្ជកម្ម និងផលិតកម្មក្នុងស្រុក

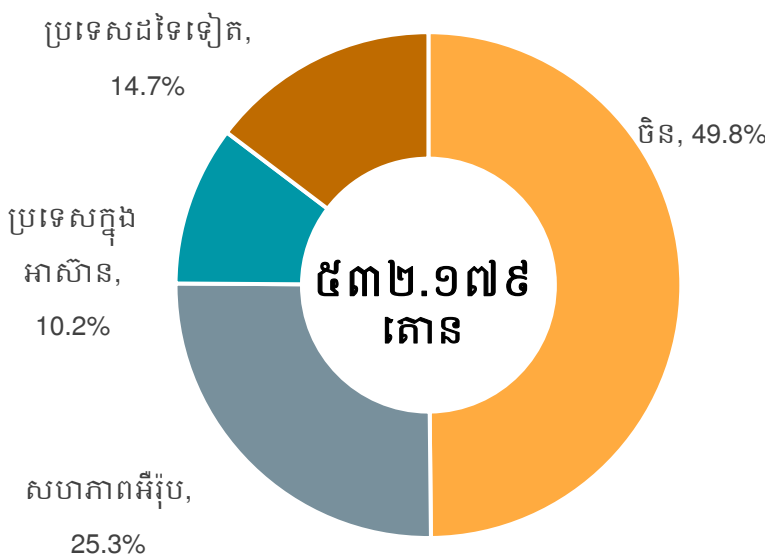
បើទោះបីជាជំងឺកូវីដ-១៩ បានបង្កផលប៉ះពាល់មកលើសេដ្ឋកិច្ចកម្ពុជានៅក្នុងឆ្នាំ២០២១ ស្ថិតិសរុបនៃពាណិជ្ជកម្ម និងផលិតកម្មកសិកម្មនៅតែបង្ហាញរូបភាពជាវិជ្ជមាន។ ផ្អែកតាមរបាយការណ៍សភាពការណ៍កសិកម្មប្រចាំខែវិច្ឆិកាឆ្នាំ២០២១ របស់ក្រសួងកសិកម្ម រុក្ខាប្រមាញ់ និងនេសាទ (MAFF) ចេញផ្សាយថ្ងៃ៨ខែ ធ្នូឆ្នាំ២០២១ ផលិតកម្មដំណាំស្រូវវស្សាប្រមូលផលត្រឹមខែវិច្ឆិកាឆ្នាំ២០២១តាមបណ្តាខេត្តមួយចំនួនសម្រេចបាន ៥,១៨ លានតោន ខ្ពស់ជាងរយៈពេលដដែលកាលពីឆ្នាំមុន ១៨,៣%។ ស្របពេលជាមួយគ្នានេះ ផ្ទៃដីដាំដុះដំណាំស្រូវប្រាំងសម្រេចបាន ១៦៩.១៣៣ ហិកតា (ទាបជាងរយៈពេលដដែលកាលពីឆ្នាំមុន ១២,៥%។ ផ្ទៃដីដាំដុះដំណាំសារប្រមូលផលសម្រេចបាន ៤.៤៥៤ ហិកតា (-៤២,៥%)។ ផ្ទៃដីដាំដុះដំណាំឧស្សាហកម្មសម្រេចបាន ១១.១៣២ ហិកតា (-១%) (របាយការណ៍សភាពការណ៍កសិកម្មខែវិច្ឆិការបស់ MAFF ថ្ងៃ៨ខែធ្នូឆ្នាំ២០២១)។

ក្នុងរយៈពេល១០ខែដំបូងឆ្នាំ២០២១ កម្ពុជាបាននាំចេញស្រូវប្រមាណ ៣,១ លានតោន (មានតម្លៃស្មើ ៥៤៦,៥ លានដុល្លារ) ទៅកាន់ប្រទេសវៀតណាម ខ្ពស់ជាងរយៈពេលដដែលកាលពីឆ្នាំមុន ៧៥,៨% (ទំព័រហ្វេសប៊ុកផ្លូវការរបស់រដ្ឋមន្ត្រី MAFF ថ្ងៃ១ខែធ្នូឆ្នាំ២០២១)។ លើសពីនេះទៀត ការនាំអង្ករចេញសម្រេចបានចំនួន ៥៣២,១៧៩ តោន (មានតម្លៃស្មើ ៤៥៤,៤ លានដុល្លារ) ទាបជាងកាលពីឆ្នាំមុនក្នុងរយៈពេលដដែល ១១,៤%។ ប្រទេសចិននៅតែជាប្រទេសដែលស្របយកការនាំចេញអង្ករពីកម្ពុជាច្រើនជាងគេ (៤៩,៨%) បន្ទាប់មកគឺសហភាពអឺរ៉ុប (២៥,៣%) ប្រទេសក្នុងតំបន់អាស៊ាន (១០,២%) និងប្រទេសចំនួន២៧ផ្សេងៗទៀត (១៤,៧%) (របាយការណ៍សភាពការណ៍កសិកម្មរបស់ MAFF ថ្ងៃ៨ខែធ្នូឆ្នាំ២០២១)។

កម្ពុជាក៏បាននាំចេញផលិតផលកសិកម្មសំខាន់ៗផ្សេងទៀតសរុបចំនួន ៤,២ លានតោន (មានតម្លៃស្មើ ២,៨ ពាន់លានដុល្លារ) ដូចជា ដំឡូងមីស្លុត ចំនួន ១,៤៤ លានតោន (+៩,៥% ធៀបនឹងឆ្នាំមុន) ដំឡូងមីស្រស់ ចំនួន ៨៨៧.៧០០ តោន (+៣៣,៧%) ម្សៅដំឡូងមី ចំនួន ៣០.៤៧០ តោន (+១១,០%) គ្រាប់ស្វាយចន្ទី ចំនួន ៩២១.១០០ តោន (+៣២៩,០%) ពោត ចំនួន ១៧៨.១០០ តោន (-៨,៥%) សណ្តែកបាយ ចំនួន ២៦.១៩០ តោន (+៣៣០,៨%) សណ្តែកសៀងចំនួន ៨៨.១៧០ តោន (+២៨៣,២%) ស្វាយស្រស់ ចំនួន ២២៦.៥៨០ តោន (+១៤៩,៥%) ប្រេងដូង ចំនួន ៥៥.៥២០ តោន (+៥,៤%) ម្រេច ចំនួន ២៧.៧៣០ តោន (+៤៥៦,៥%) ថ្នាំជក់ ចំនួន ៤.២៩០ តោន (-២៤,៤%) និងបន្លែចម្រុះ ចំនួន ៩៣,០ តោន (-៥,៧%) (ទំព័រហ្វេសប៊ុកផ្លូវការរបស់រដ្ឋមន្ត្រី MAFF ថ្ងៃ១ខែធ្នូឆ្នាំ២០២១)។

កិច្ចព្រមព្រៀងពាណិជ្ជកម្មសេរីរវាងកម្ពុជា និងចិនមានតម្លៃដល់ ៨,៩៣ ពាន់លានដុល្លារ (+៣៨,៦% ធៀបនឹងឆ្នាំមុន) ក្នុងរយៈពេល១០ខែដំបូងឆ្នាំ២០២១ (ដកស្រង់ដោយខ្មែរថាម ថ្ងៃ៨ខែធ្នូឆ្នាំ២០២១)។ កិច្ចព្រមព្រៀងពាណិជ្ជកម្មសេរីរវាងកម្ពុជា និងចិនដែលបានចុះហត្ថលេខាកាលពីថ្ងៃ១២ខែតុលាឆ្នាំ២០២០នឹងចូលជាធរមាននៅដើមឆ្នាំក្រោយ ដើម្បីជម្រុញពាណិជ្ជកម្មឲ្យដល់ ១០ ពាន់លានដុល្លារ ក្នុងមួយឆ្នាំ ត្រឹមឆ្នាំ២០២៣ (ដកស្រង់ដោយភ្នំពេញប៉ុស្តិ៍ ថ្ងៃ១៦ខែវិច្ឆិកាឆ្នាំ២០២១)។ លើសពីនេះទៀតកិច្ចព្រមព្រៀងពាណិជ្ជកម្មសេរីរវាងកម្ពុជា និងសហរដ្ឋអាមេរិកមានតម្លៃដល់ ៧,៥៧ ពាន់លានដុល្លារ (+៣០,៨% ធៀបនឹងឆ្នាំមុន) ពីខែមករាដល់ខែតុលាឆ្នាំ២០២១ (ដកស្រង់ដោយភ្នំពេញប៉ុស្តិ៍ ថ្ងៃ៩ខែធ្នូឆ្នាំ២០២១)។

ការនាំចេញអង្ករ គិតត្រឹមខែវិច្ឆិកាឆ្នាំ២០២១ តាមទិសដៅនាំចេញ



ប្រភព៖ របាយការណ៍សភាពការណ៍កសិកម្មប្រចាំខែវិច្ឆិកាឆ្នាំ ២០២១ របស់ក្រសួងកសិកម្ម រុក្ខាប្រមាញ់ និងនេសាទ (MAFF) ចេញផ្សាយ ថ្ងៃ៨ខែធ្នូឆ្នាំ២០២១

ការឆ្លើយតបផ្នែកនយោបាយ

គោលនយោបាយឆ្លើយតបលើការគាំពារសង្គម

ផែនការស្តារសេដ្ឋកិច្ចពីការរាតត្បាតកូវីដ-១៩ របស់រដ្ឋាភិបាល មានបញ្ចូលនូវវិធានការគាំពារសង្គមនានា។ ចាប់ពីថ្ងៃ២៤ខែមិថុនាឆ្នាំ២០២០ រដ្ឋាភិបាលបានអនុវត្តកម្មវិធីជាតិជំនួយសាច់ប្រាក់ដល់គ្រួសារក្រីក្រ និងងាយរងគ្រោះ នៅទូទាំងប្រទេស ក្នុងអំឡុងពេលការរាតត្បាតកូវីដ-១៩។ នៅថ្ងៃ១១ខែតុលាឆ្នាំ២០២១ រដ្ឋាភិបាលបានប្រកាសថានឹងបន្តការអនុវត្តកម្មវិធីក្នុងរយៈពេល៣ខែទៀត ចាប់ពីខែតុលាដល់ខែធ្នូឆ្នាំ២០២១។ ផ្អែកតាមក្រសួងសង្គមកិច្ច អតីតយុទ្ធជន និងយុវនីតិសម្បទា (MoSAVY) គ្រួសារក្រីក្រ ចំនួន ៦៨២.៣២៨ គ្រួសារ (ប្រមាណ ២,៦៨ លាននាក់) បានទទួលសាច់ប្រាក់ឧបត្ថម្ភ សរុបជាទឹកប្រាក់ ចំនួន ៥០១,២៤ លានដុល្លារ គិតចាប់ពីដំណើរការកម្មវិធីដំបូងនៅថ្ងៃ២៥ខែមិថុនាឆ្នាំ២០២០ រហូតដល់ ថ្ងៃ២៤ខែវិច្ឆិកាឆ្នាំ២០២១។

គោលនយោបាយឆ្លើយតបផ្នែកសេដ្ឋកិច្ច

ផ្អែកតាមក្រសួងសេដ្ឋកិច្ច និងហិរញ្ញវត្ថុ កម្ពុជា និងជប៉ុនគ្រោងនឹងចុះហត្ថលេខាលើកិច្ចព្រមព្រៀងកម្ចីសម្បទានដំណាក់កាលទី២ ដែលមានទឹកប្រាក់ចំនួន ១៨០ លានដុល្លារ ក្នុងខែធ្នូ សម្រាប់ការឆ្លើយតបនឹងវិបត្តិកូវីដ-១៩ (ដកស្រង់ដោយភ្នំពេញប៉ុស្តិ៍ ថ្ងៃ២ខែធ្នូឆ្នាំ២០២១)។

ការចាក់វ៉ាក់សាំងកូវីដ-១៩

ផ្អែកតាមក្រសួងសុខាភិបាល គិតត្រឹមថ្ងៃ៣០ខែវិច្ឆិកាឆ្នាំ២០២១ ពលរដ្ឋអាយុលើសពី៥ឆ្នាំ ប្រមាណ ១៤,២ លាននាក់ (៧,១ លាននាក់ ជាស្រ្តី) បានទទួលវ៉ាក់សាំងកូវីដ-១៩ ដូសទី១ សម្រេចតាមផែនការថ្នាក់ជាតិប្រមាណ ១០០,៨%។ ក្នុងចំណោមនោះ ប្រមាណ ១៣,៤ លាននាក់ (៦,៧ លាននាក់ ជាស្រ្តី) បានទទួលវ៉ាក់សាំងដូសទី២ រួចរាល់ ហើយលើសពី ២,២ លាននាក់ (១,១ នាក់ ជាស្រ្តី) បានទទួលវ៉ាក់សាំងដូសដំបូងរួចរាល់ក្នុងខែនេះ។

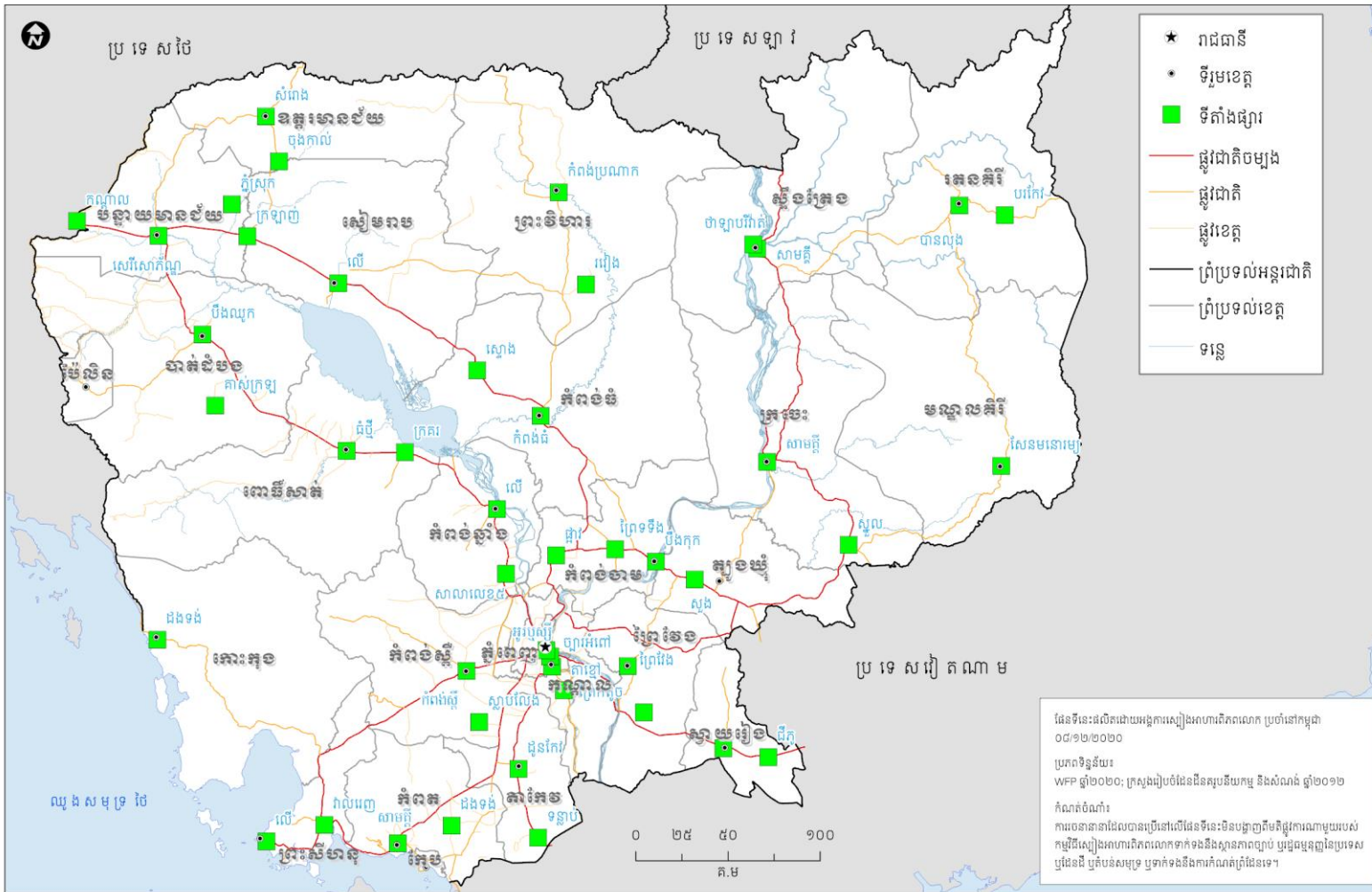


កម្មវិធីផ្តល់អាហារតាមសាលាបានត្រឡប់មកវិញហើយ បន្ទាប់ពីការបើកដំណើរការសាលារៀនឡើងវិញនៅទូទាំងប្រទេស។

ប្រភព៖ ទំព័រហ្វេសប៊ុកផ្លូវការរបស់អគ្គលេខាធិការដ្ឋានក្រុមប្រឹក្សាជាតិគាំពារសង្គម ថ្ងៃ១០ខែវិច្ឆិកាឆ្នាំ២០២១

វិធីសាស្ត្រ និងទីតាំងផ្សារ

ទីផ្សារដែលបានប្រមូលទិន្នន័យ



កម្មវិធីស្បៀងអាហារពិភពលោក ចាប់ផ្តើមតាមដានព័ត៌មានស្បៀងអាហារ នៅតាមបណ្តាផ្សារមួយចំនួនតាមរយៈទូរស័ព្ទតាំងពីខែវិច្ឆិកាឆ្នាំ២០១៩ មកម៉្លេះ។ អ្នកសម្ភាសន៍តាមទូរស័ព្ទដែលបានទទួលការបណ្តុះបណ្តាលច្បាស់លាស់បានទំនាក់ទំនងទៅកាន់អាជីវករនានារៀងរាល់មួយខែម្តង ដើម្បីប្រមូលតម្លៃទំនិញចំនួន៣៦ប្រភេទ ក្នុងផ្សារចំនួន១៤ ក្នុងទីប្រជុំជន និងជនបទនៃខេត្តបាត់ដំបង ខេត្តកំពង់ឆ្នាំង ខេត្តកំពង់ធំ ខេត្តឧត្តរមានជ័យ ខេត្តសៀមរាប ខេត្តព្រះវិហារ និងខេត្តស្ទឹងត្រែង។

ក្រោមកិច្ចសហការជាមួយការិយាល័យទីផ្សារកសិកម្ម នៃក្រសួងកសិកម្ម រុក្ខាប្រមាញ់ និងនេសាទ នៅខែមីនាឆ្នាំ២០២០ កម្មវិធីស្បៀងអាហារពិភពលោក បានអង្កេតតម្លៃទីផ្សារនៅក្នុងផ្សារចំនួន៣១ទៀត ដើម្បីប្រមូលទិន្នន័យមូលដ្ឋាន និងដើម្បីពង្រីកចំនួនផ្សារគ្របដណ្តប់។ យើងបានប្រមូលតម្លៃស្បៀងចំនួន១៦ប្រភេទ និងព័ត៌មានពីដំណើរការរបស់ផ្សារទាំងនោះផងដែរ។

ចាប់ពីពាក់កណ្តាលខែមេសាឆ្នាំ២០២០មក កម្មវិធីស្បៀងអាហារពិភពលោកបានពង្រីកការតាមដានតម្លៃទីផ្សារតាមរយៈទូរស័ព្ទក្នុងផ្សារចំនួន៤៥ ហើយក៏បានបង្កើនចំនួនប្រមូលទិន្នន័យ ២ដងក្នុងមួយខែផងដែរ (ឧ. សប្តាហ៍ទី១ និងទី៣នៃខែនីមួយៗ)។

ការិយាល័យទីផ្សារកសិកម្ម
 នាយកដ្ឋានផែនការនិងស្ថិតិ,
 ក្រសួងកសិកម្ម រុក្ខាប្រមាញ់ និងនេសាទ
 ម៉ៅ យ៉ាឌី meachyady@gmail.com
 គេហទំព័រ: <https://www.amis.org.kh/>

កម្មវិធីស្បៀងអាហារពិភពលោកនៃអង្គការសហប្រជាជាតិ
 ផ្នែកវិភាគ និងធ្វើផែនទីភាពងាយរងគ្រោះនៅក្នុងការិយាល័យប្រចាំប្រទេសកម្ពុជា
 Benjamin Scholz benjamin.scholz@wfp.org, ឡុង យ៉ាវ yav.long@wfp.org, ជឿ ច័ន្ទវិបុល chanvibol.choeur@wfp.org, ហ្វូ វណ្ណារ៉េត vannareth.huoy@wfp.org
 គេហទំព័រ: <https://www.wfp.org/countries/cambodia>

ស្បៀងអាហារ	ខ្នាត	តម្លៃមធ្យម ប្រចាំខែ (វិច្ឆិកា២០២១)	បម្រែបម្រួលតម្លៃ ធៀបនឹង១ខែមុន	បម្រែបម្រួល តម្លៃធៀបនឹង៣ ខែមុន	បម្រែបម្រួល តម្លៃធៀបនឹង១ ឆ្នាំមុន
1.1. អង្ករចម្រុះ/ Mixed Rice	Riels/Kg	2,093	▶ -0.3%	▶ -1.6%	▶ -2.5%
2.1. ត្រីផ្លែកំ(រស់)/ Snakehead fish (Live)	Riels/Kg	10,058	▼ -5.3%	▼ -11.6%	▲ 13.1%
2.2. ត្រីប្រា(រស់)/ Trey Pra (Live)	Riels/Kg	6,340	▶ -1.6%	▼ -8.7%	▶ -3.2%
2.3. ត្រីអណ្តែង(រស់)/ Cat fish (Live)	Riels/Kg	7,667	▶ 2.7%	▶ -0.6%	▲ 5.9%
2.4. ត្រីផ្លែកំរៀត/ Dried snake fish	Riels/Kg	24,399	▶ -1.5%	▼ -8.4%	▶ 2.7%
3.1. សាច់ជ្រូក៣ជាន់/ 3-layer pork/Pork with fat	Riels/Kg	19,109	▶ -3.6%	▼ -8.1%	▶ -2.1%
4.1. ស៊ុតទា/Duck egg (Riels/10 eggs)	Riels/10 eggs	5,291	▼ -7.1%	▶ 3.6%	▶ -4.2%
4.2. ស៊ុតទាប្រៃ/Salty/Fermented duck egg	Riels/10 eggs	6,648	▶ -3.0%	▲ 5.5%	▶ -2.0%
5.1. ប្រេងឆា/ Vegetable Oil: Saji ឬ Mongsay ឬ Cailan	Riels/ 5 litre	29,199	▶ 4.9%	▲ 8.5%	▲ 39.7%
6.1. អ៊ីយ៉ូដាត/ Iodized salt	Riels/Kg	1,171	▶ -0.2%	▶ -2.8%	▶ -2.0%
7.1. សណ្តែកដី/ Ground Nut*	Riels/Kg	9,577	▶ -2.1%	▶ 2.0%	▲ 7.9%
8.1. ត្រកូន/ Morning glory	Riels/Kg	3,286	▶ -1.8%	▲ 35.6%	▼ -14.6%
8.2. កាបូត/ Carrot*	Riels/Kg	3,858	▲ 23.0%	▲ 15.1%	▲ 19.7%
8.3. ស្លឹកបាស/ Ivy gourd leave*	Riels/Kg	5,319	▲ 20.8%	▲ 30.8%	▼ -11.2%
8.4. ស្លឹកម្រៃ/ Moringa leaves*	Riels/Kg	5,833	▲ 33.1%	▲ 42.4%	▶ -3.8%
8.5. ត្រីក្រណាញ់/ Chinese spinach*	Riels/Kg	5,554	▲ 7.6%	▲ 38.5%	▶ 0.9%
8.6. ត្រីក្រណាញ់/ Pak Choi*	Riels/Kg	5,300	▲ 6.3%	▲ 35.5%	▲ 6.0%
8.7. ត្រីក្រណាញ់/Chinese flowering cabbage	Riels/Kg	4,190	▲ 7.9%	▲ 39.4%	▲ 9.8%
8.8. ត្រីក្រណាញ់/Mustard Greens*	Riels/Kg	4,554	▲ 6.5%	▲ 30.6%	▶ 2.3%
8.9. ផ្លែដូង/ Amaranthus*	Riels/Kg	4,908	▲ 19.9%	▲ 52.2%	▼ -26.5%
8.10. ស្លឹកងប័/ Ngob leaves*	Riels/Kg	6,569	▲ 34.6%	▲ 41.0%	▲ 32.7%
8.11. ត្រីយល្ហៅ/ Pumpkin leaves*	Riels/Kg	4,604	▶ 2.3%	▲ 15.1%	▶ -3.1%
8.12. ផ្លែល្ហៅ/ Pumpkin fruit*	Riels/Kg	2,950	▶ 0.3%	▲ 22.2%	▲ 7.3%
8.13. ប្លូក/ Bottle gourd*	Riels/Kg	2,103	▲ 32.5%	▲ 8.1%	▼ -5.5%
8.14. ត្រីទ្បាច/ Wax gourd	Riels/Kg	2,540	▲ 6.3%	▲ 10.0%	▼ -7.5%
8.15. ត្រីបំរែង/ Long eggplants	Riels/Kg	3,225	▲ 14.8%	▲ 30.4%	▼ -12.3%
8.16. ត្រីបំរែង/ Round eggplants*	Riels/Kg	3,867	▲ 37.5%	▲ 52.0%	▲ 8.5%
8.17. ប៉េងប៉េង/ Tomatoes*	Riels/Kg	4,396	▲ 29.7%	▲ 27.4%	▲ 6.5%
8.18. ននោងមូល/ Spong gourd	Riels/Kg	2,790	▲ 9.4%	▲ 11.5%	▼ -5.4%
8.19. ននោងជ្រុង/ Ridge Gourd*	Riels/Kg	3,083	▲ 6.2%	▲ 21.7%	▼ -21.0%
8.20. ល្អងខ្ចី/ Green papaya*	Riels/Kg	1,318	▲ 7.9%	▼ -12.6%	▲ 24.6%
8.21. សណ្តែកគូរ/ Long bean	Riels/Kg	4,219	▲ 13.1%	▲ 28.2%	▼ -21.4%
8.22. ត្រីយូងចេក/ Banana flower*	Riels/Kg	2,599	▲ 15.5%	▶ 3.8%	▼ -19.9%
8.23. ផ្កាខាត់ណា/ Cauliflower*	Riels/Kg	10,008	▲ 12.4%	▲ 40.3%	▲ 16.5%
8.24. ដើមខាត់ណា/ Chinese Kale*	Riels/Kg	7,474	▲ 22.7%	▲ 39.9%	▶ -3.6%
8.25. ដីទ្បាចពណ៌លឿង/ Orange-flesh Sweet Potatoes*	Riels/Kg	2,149	▼ -6.7%	▼ -7.8%	▼ -8.4%

ឧបសម្ព័ន្ធទី១

បម្រែបម្រួលតម្លៃលក់រាយ (ខែវិច្ឆិកាឆ្នាំ២០២១)

ទិសដៅបម្រែបម្រួលធៀបជាមួយខែមុន និងឆ្នាំមុន៖

- ▲ កើនឡើង នៅពេលភាគរយបម្រែបម្រួលច្រើនជាង ៥%
- ▶ ថេរ នៅពេលភាគរយបម្រែបម្រួលនៅចន្លោះពី ៥% និង -៥%
- ▼ ថយចុះ នៅពេលភាគរយបម្រែបម្រួលតិចជាង -៥%

* តម្លៃនៃស្បៀងអាហារទាំងនេះ ត្រូវបានប្រមូលពីផ្សារក្នុងខេត្ត
ដែលអនុវត្តកម្មវិធីផ្តល់អាហារលក់សាធារណៈដោយប្រើប្រាស់
កសិផលពីសហគមន៍។

សម្គាល់៖ ទិន្នន័យនិងបម្រែបម្រួលតម្លៃ ដែលបានរាយការណ៍
គឺជាតម្លៃជាក់ស្តែង ឧ. តម្លៃរាយការណ៍ពីទីផ្សារផ្ទាល់។

ស្បៀងអាហារ	ខ្នាត	តម្លៃមធ្យម ប្រចាំខែ (វិច្ឆិកា២០២១)	បម្រែបម្រួលតម្លៃ ធៀបនឹង១ខែមុន	បម្រែបម្រួល តម្លៃធៀបនឹង៣ ខែមុន	បម្រែបម្រួល តម្លៃធៀបនឹង១ ឆ្នាំមុន
1.1. អង្ករចម្រុះ/ Mixed Rice	Riels/Kg	1,941	▶ -1.0%	▶ -2.6%	▶ -3.6%
2.1. ត្រីផ្នក់(រស់)/ Snakehead fish (Live)	Riels/Kg	9,011	▼ -7.9%	▼ -14.3%	▲ 10.2%
2.2. ត្រីប្រា(រស់)/ Trey Pra (Live)	Riels/Kg	5,679	▶ -2.9%	▼ -9.0%	▶ -4.2%
2.3. ត្រីអណ្តែង(រស់)/ Cat fish (Live)	Riels/Kg	6,956	▶ 1.3%	▶ 0.4%	▲ 7.3%
2.4. ត្រីផ្នក់រៀត/ Dried snake fish	Riels/Kg	22,621	▶ -1.8%	▼ -10.5%	▶ 0.3%
3.1. សាច់ជ្រូក៣ជាន់/ 3-layer pork/Pork with fat	Riels/Kg	17,635	▶ -3.9%	▼ -8.5%	▶ -2.5%
4.1. ស៊ុតទា/Duck egg (Riels/10 eggs)	Riels/10 eggs	4,817	▼ -8.7%	▶ 2.0%	▼ -5.8%
4.2. ស៊ុតទាប្រៃ/Salty/Fermented duck egg	Riels/10 eggs	6,187	▼ -5.0%	▲ 5.6%	▶ -2.4%
5.1. ប្រេងឆា/ Vegetable Oil: Saji ឬ Mongsay ឬ Cailan	Riels/ 5 litre	28,611	▲ 5.2%	▲ 8.8%	▲ 41.4%
6.1. អ៊ីយ៉ូដ/ Iodized salt	Riels/Kg	978	▶ -0.7%	▶ -1.1%	▶ 0.2%
7.1. សណ្តែកដី/ Ground Nut*	Riels/Kg	9,054	▶ -0.4%	▶ 4.2%	▲ 9.7%
8.1. ត្រកូន/ Morning glory	Riels/Kg	2,779	▶ -3.3%	▲ 39.0%	▼ -14.5%
8.2. កាបូត/ Carrot*	Riels/Kg	3,303	▲ 23.4%	▲ 18.1%	▲ 27.7%
8.3. ស្លឹកបាស/ Ivy gourd leave*	Riels/Kg	4,417	▲ 28.2%	▲ 29.0%	▼ -10.2%
8.4. ស្លឹកម្រៃ/ Moringa leaves*	Riels/Kg	5,167	▲ 38.0%	▲ 50.0%	▼ -8.8%
8.5. ស្ពែកប្រាណា/ Chinese spinach*	Riels/Kg	4,741	▲ 5.1%	▲ 39.5%	▶ 0.5%
8.6. ស្ពែកតៀ/ Pak Choi*	Riels/Kg	4,558	▲ 6.7%	▲ 39.8%	▲ 8.3%
8.7. ស្ពែកចង្កឹះ/Chinese flowering cabbage	Riels/Kg	3,621	▲ 8.4%	▲ 46.9%	▲ 11.3%
8.8. ស្ពែកខៀវ/Mustard Greens*	Riels/Kg	3,875	▶ 4.2%	▲ 36.0%	▶ 4.8%
8.9. ផ្លីដូង/ Amaranthus*	Riels/Kg	4,053	▲ 22.0%	▲ 58.5%	▼ -23.0%
8.10. ស្លឹកងប់/ Ngob leaves*	Riels/Kg	5,671	▲ 44.6%	▲ 47.9%	▲ 35.3%
8.11. ត្រួយល្ពៅ/ Pumpkin leaves*	Riels/Kg	4,083	▲ 8.7%	▲ 16.1%	▲ 7.7%
8.12. ផ្លែល្ពៅ/ Pumpkin fruit*	Riels/Kg	2,364	▶ -4.5%	▲ 19.5%	▲ 5.1%
8.13. ប្លូក/ Bottle gourd*	Riels/Kg	1,761	▲ 20.4%	▶ -0.9%	▼ -9.0%
8.14. ត្រឡាច/ Wax gourd	Riels/Kg	2,114	▲ 7.7%	▲ 11.6%	▼ -10.1%
8.15. ត្រប់វែង/ Long eggplants	Riels/Kg	2,730	▲ 20.1%	▲ 35.6%	▼ -14.7%
8.16. ត្រប់ស្រយ/ Round eggplants*	Riels/Kg	3,293	▲ 39.4%	▲ 64.2%	▲ 6.5%
8.17. ប៉េងប៉េង/ Tomatoes*	Riels/Kg	3,752	▲ 27.5%	▲ 31.1%	▶ 3.5%
8.18. ននោងមូល/ Spong gourd	Riels/Kg	2,358	▲ 8.9%	▲ 14.6%	▼ -7.4%
8.19. ននោងជ្រុង/ Ridge Gourd*	Riels/Kg	2,558	▲ 5.1%	▲ 25.8%	▼ -21.6%
8.20. ល្អងខ្ចី/ Green papaya*	Riels/Kg	980	▶ 2.6%	▼ -13.9%	▲ 11.5%
8.21. សណ្តែកគូរ/ Long bean	Riels/Kg	3,614	▲ 13.1%	▲ 29.2%	▼ -22.7%
8.22. ត្រឡាចក/ Banana flower*	Riels/Kg	2,175	▲ 13.2%	▶ 0.9%	▼ -24.6%
8.23. ផ្កាខាត់ណា/ Cauliflower*	Riels/Kg	9,042	▲ 13.7%	▲ 42.9%	▲ 13.3%
8.24. ដើមខាត់ណា/ Chinese Kale*	Riels/Kg	6,570	▲ 19.8%	▲ 37.6%	▼ -7.9%
8.25. ដីឡូងពណ៌លឿង/ Orange-flesh Sweet Potatoes*	Riels/Kg	1,746	▼ -7.9%	▼ -14.7%	▼ -16.3%

ឧបសម្ព័ន្ធទី២

បម្រែបម្រួលតម្លៃលក់ដុំ
(ខែវិច្ឆិកាឆ្នាំ២០២១)

ទិសដៅបម្រែបម្រួលធៀបជាមួយខែមុន និងឆ្នាំមុន៖

- ▲ កើនឡើង នៅពេលភាគរយបម្រែបម្រួលច្រើនជាង ៥%
- ▶ ថេរ នៅពេលភាគរយបម្រែបម្រួលនៅចន្លោះពី ៥% និង -៥%
- ▼ ថយចុះ នៅពេលភាគរយបម្រែបម្រួលតិចជាង -៥%

* តម្លៃនៃស្បៀងអាហារទាំងនេះ ត្រូវបានប្រមូលពីផ្សារក្នុងខេត្ត
ដែលអនុវត្តកម្មវិធីផ្តល់អាហារលក់សាធារណៈដោយប្រើប្រាស់
កសិផលពីសហគមន៍។

សម្គាល់៖ ទិន្នន័យនិងបម្រែបម្រួលតម្លៃ ដែលបានរាយការណ៍
គឺជាតម្លៃជាក់ស្តែង ឧ. តម្លៃរាយការណ៍ពីទីផ្សារផ្ទាល់។

ឧបសម្ព័ន្ធទី៣៖ តម្លៃនៃកញ្ចប់ស្បៀងអាហារ

ការគណនាតម្លៃនៃកញ្ចប់ស្បៀងអាហារ ដែលបង្ហាញនៅក្នុងរបាយការណ៍នេះ ផ្អែកលើការវិភាគកញ្ចប់ចំណាយអប្បបរមា (MEB) នៅប្រទេសកម្ពុជា។ ដើម្បីរៀបចំកញ្ចប់ស្បៀងអាហារសម្រាប់ការវិភាគនេះ ក្រុមគ្រួសារគោលត្រូវបានវិភាគចេញពីទិន្នន័យអង្កេតសេដ្ឋកិច្ច សង្គមកិច្ច ឆ្នាំ២០១៤ ផ្អែកលើលក្ខខណ្ឌដូចខាងក្រោម៖

- i. គ្រួសារដែលមានការចំណាយប្រចាំខែនៅចន្លោះបញ្ជីភាគទី២ និងទី៤
- ii. គ្រួសារមានសន្តិសុខស្បៀងគ្រប់គ្រាន់ (ពិន្ទុកម្រិតទទួលបានអាហារអាចទទួលយកបាន)
- iii. គ្រួសារមិនបានប្រើប្រាស់យុទ្ធសាស្ត្រអវិជ្ជមានដើម្បីដោះស្រាយបញ្ហាខ្វះស្បៀង។

កញ្ចប់ស្បៀងអាហារសម្រាប់ក្រុមគ្រួសារគោលនេះ ត្រូវបានបង្កើតឡើងដើម្បីស្វែងយល់អំពីទម្រង់នៃការទទួលបានអាហារ ដែលសមស្របទៅនឹងអាហាររបស់គ្រួសារនីមួយៗគួរទទួលបាន ដើម្បីរស់នៅប្រកបដោយសុខភាពល្អ និងជីវិតសកម្ម។¹ ដូច្នេះ ស្បៀងអាហារជាក់លាក់ត្រូវបានកំណត់ ដើម្បីជាតំណាងឲ្យក្រុមអាហារនានាដែលមាននៅក្នុងផ្នែកការចំណាយលើស្បៀងអាហារ (សូមមើលតារាងទី២សម្រាប់បញ្ជីស្បៀងអាហារពេញ)។ ថាមពលគីឡូកាឡូរី និងបរិមាណស្បៀងត្រូវបានវិភាគចេញពីទិន្នន័យការចំណាយរបស់អង្កេតសេដ្ឋកិច្ច សង្គមកិច្ច ឆ្នាំ២០១៤ ដើម្បីកំណត់កម្រិតកាឡូរីមួយកញ្ចប់សម្រាប់មនុស្សម្នាក់ គួរទទួលបានដើម្បីរស់នៅប្រកបដោយសុខភាពល្អ និងជីវិតសកម្ម តាមទម្រង់សិទ្ធិទទួលបានជាមូលដ្ឋាន។

តារាង២៖ សង្ខេបធាតុចូលសម្រាប់គណនាតម្លៃនៃកញ្ចប់ស្បៀងអាហារ

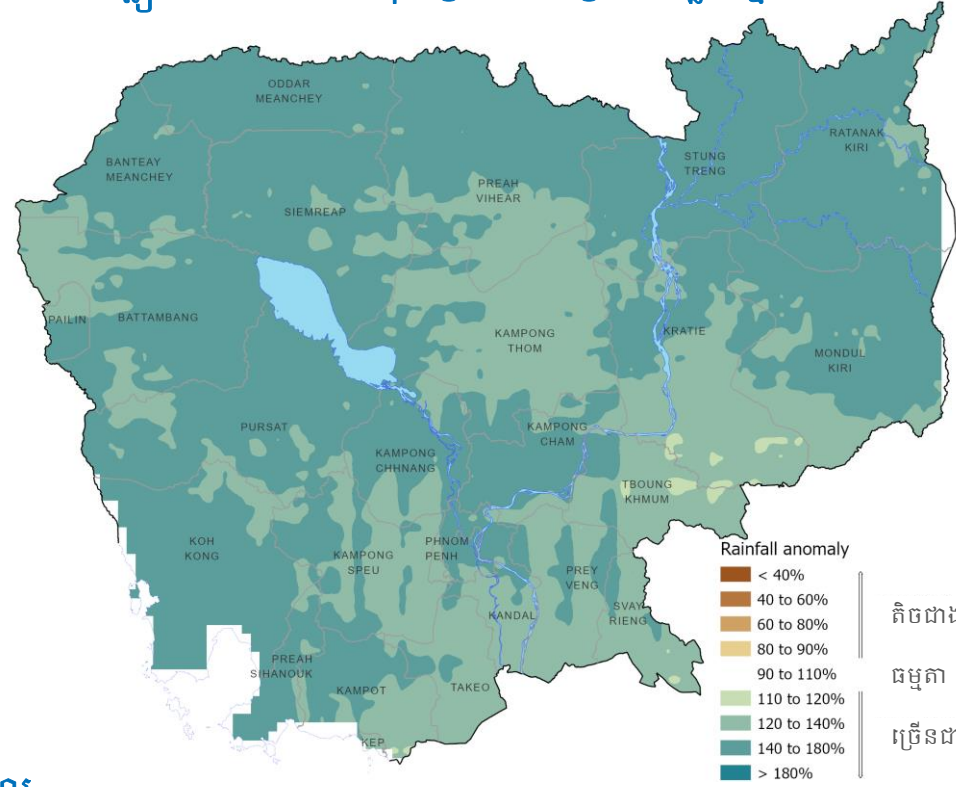
ក្រុមអាហារ ²	ប្រភេទអាហារ ³	ប្រភេទអាហារ ⁴	គីឡូកាឡូរី/ម្នាក់/ថ្ងៃ ²	ក្រាម/ម្នាក់/ថ្ងៃ ²	រៀល/ក្រាម ⁴	រៀល/ម្នាក់/ខែ ⁴
Cereals	Rice	1.1. អង្ករចម្រុះ/ Mixed Rice	1,470.23	413.0	2.09	26,294
Fish	Mud fish	2.1. ត្រីផ្ទុក់(រស់)/ Snakehead fish (Live)	76.47	91.0	10.06	27,849
Meat	Pork	3.1. សាច់ជ្រូក៣ជាន់/ 3-layer pork/Pork with fat	77.75	40.7	19.11	23,660
Egg	Duck egg	4.1. ស៊ុតទា/Duck egg	21.92	11.8	8.47	3,050
Diary	Milk	---NA---	7	12.0	---	---
Oil	Vegetable oil	5.1. ប្រេងឆា/ Vegetable Oil: Saji ឬ Mongsay ឬ Cailan	115.36	12.8	6.42	2,505
Veg	Morning Glory	8.1. ត្រីកូន/ Morning glory	34.76	231.7	3.29	23,160
Tuber	Sweet Potato	8.25. ដំឡូងពណ៌លឿង/ Orange-flesh Sweet Potatoes	19.21	19.6	2.15	1,282
Pulses	Soybean/green bean	---NA---	8	21.6	---	---
Fruit	Banana	---NA---	91	96.4	---	---
Total			1,937	950.6	---	107,800

ប្រភេទស្បៀងអាហារមួយចំនួនមិនត្រូវបានតាមដានដោយប្រព័ន្ធតាមដានទីផ្សាររបស់ WFP ដូច្នេះប្រភេទស្បៀងអាហារជាក់លាក់នោះមិនត្រូវបានរាប់បញ្ចូលនៅក្នុងកញ្ចប់ស្បៀងអាហារ ដែលបានតាមដាននៅក្នុងរបាយការណ៍នេះទេ។ ទោះជាយ៉ាងណា ទម្រង់នៃការវិភាគស្បៀងអាហារនីមួយៗ (ទម្ងន់ គិតជា ក្រាម/ម្នាក់/ថ្ងៃ) អាចតំណាងឲ្យតម្លៃនៃម្ហូបអាហារប្រកបដោយអាហារូប្បមុ នៅក្នុងប្រទេសកម្ពុជា។

¹ តម្លៃនៃកញ្ចប់ស្បៀងអាហារនៅក្នុងរបាយការណ៍បច្ចុប្បន្នភាពទីផ្សារនេះ មិនដូចគ្នា ជាមួយតម្លៃនៃកញ្ចប់ស្បៀងអាហាររបស់វិទ្យាស្ថានជាតិស្ថិតិនៃក្រសួងផែនការប្រើសម្រាប់គណនាបន្ទាត់ភាពក្រីក្រថ្នាក់ជាតិឡើយ។ កញ្ចប់ស្បៀងអាហារនៅក្នុងរបាយការណ៍នេះត្រូវបានគណនាដោយប្រើវិធីសាស្ត្រផ្សេង ហើយមានប្រយោជន៍ជាចម្បងសម្រាប់តម្លៃស្បៀងអាហារ។
² ការអង្កេតសេដ្ឋកិច្ច សង្គមកិច្ច ឆ្នាំ២០១៤ វិទ្យាស្ថានជាតិស្ថិតិ ប្រទេសកម្ពុជា។
³ ការប៉ាន់ប្រមាណពីគម្លាតនៃការចំណាយ និងកញ្ចប់ចំណាយអប្បបរមានៅកម្ពុជា។ របាយការណ៍បច្ចេកទេស ខែមិថុនាឆ្នាំ២០២០ WFP ប្រចាំប្រទេសកម្ពុជា។
⁴ បច្ចុប្បន្នភាពទីផ្សារ ខែវិច្ឆិកា ឆ្នាំ២០២១ WFP ប្រចាំប្រទេសកម្ពុជា។

ឧបសម្ព័ន្ធទី៤៖ បម្រែបម្រួលរបាយទឹកភ្លៀង ប្រតិទិន រដូវកាល របាយប្រជាជន និងផ្ទៃដីដាំដុះដំណាំស្រូវ

បម្រែបម្រួលរបាយទឹកភ្លៀងរយៈពេល៣ខែចុងក្រោយ គិតត្រឹមខែវិច្ឆិកាឆ្នាំ២០២១

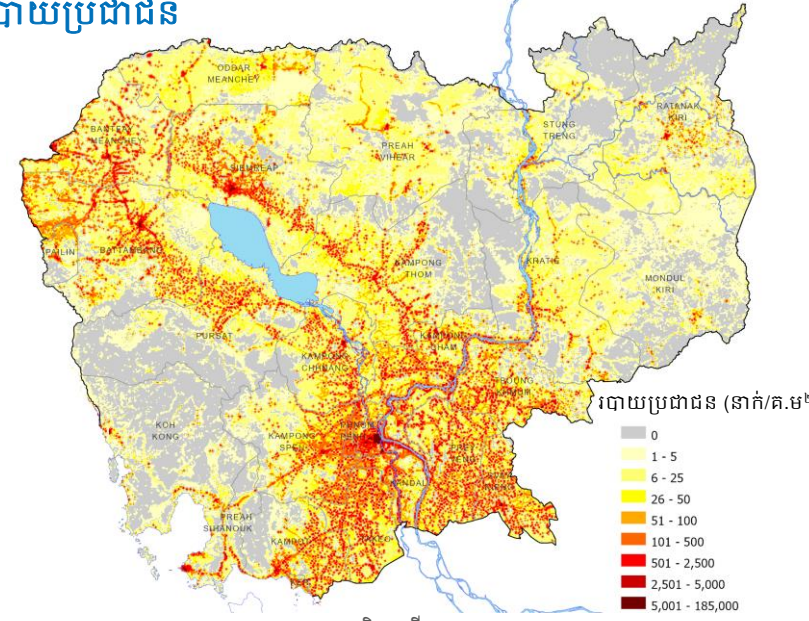


ប្រតិទិនរដូវកាល

ស្រូវ ប្រាំង	ដាំដុះ				ប្រមូលផល				រៀបចំដី និង សាបក្រោះ							
	មករា 2021	កុម្ភៈ 2021	មីនា 2021	មេសា 2021	ឧសភា 2021	មិថុនា 2021	កក្កដា 2021	សីហា 2021	កញ្ញា 2021	តុលា 2021	វិច្ឆិកា 2021	ធ្នូ 2021				
ស្រូវ វស្សា	ប្រមូលផល				រៀបចំដី និង សាបក្រោះ				ស្ទឹង / ដាំដុះ				ប្រមូលផល			
	មករា 2021	កុម្ភៈ 2021	មីនា 2021	មេសា 2021	ឧសភា 2021	មិថុនា 2021	កក្កដា 2021	សីហា 2021	កញ្ញា 2021	តុលា 2021	វិច្ឆិកា 2021	ធ្នូ 2021				
	រដូវប្រាំង				រដូវវស្សា				រដូវប្រាំង							

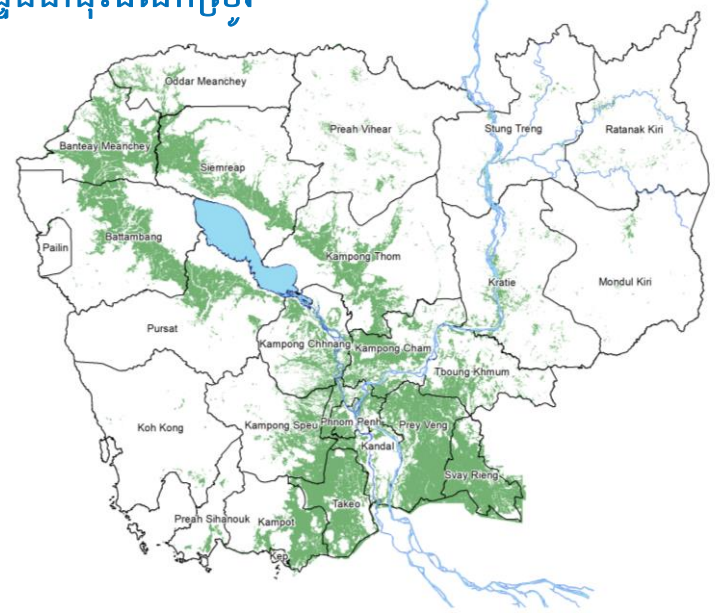
ប្រភព៖ របាយទឹកភ្លៀងចុងក្រោយពី CHIRPS និងវិភាគដោយ WFP ប្រចាំប្រទេសកម្ពុជា

របាយប្រជាជន



ប្រភព៖ LandScan™ Global ត្រូវបានផលិតឡើងដោយ Oak Ridge National Laboratory ឆ្នាំ2019

ផ្ទៃដីដាំដុះដំណាំស្រូវ



ប្រភព៖ ក្រសួងរៀបចំដែនដី នគរូបនីយកម្ម និងសំណង់ ឆ្នាំ2008