



ប្រទេសកម្ពុជា

# បច្ចុប្បន្នភាពទីផ្សារ

ខែធ្នូ ឆ្នាំ២០២១

ផ្ដោតលើ៖ ឥទ្ធិពលនៃកូវីដ-១៩ លើតម្លៃស្បៀងអាហារ

កម្មវិធីស្បៀងអាហារពិភពលោកនៃអង្គការសហប្រជាជាតិ សហការជាមួយ ការិយាល័យទីផ្សារកសិកម្មនៃក្រសួងកសិកម្ម រុក្ខាប្រមាញ់ និងនេសាទ



# បុព្វកថា

ការរាតត្បាតនៃកូវីដ-១៩ បានវិវត្តយ៉ាងឆាប់រហ័សពាសពេញពិភពលោក ចាប់តាំងពីដើមឆ្នាំ ២០២០មក។ នៅថ្ងៃទី១១ ខែមីនា អង្គការសុខភាពពិភពលោកបានចាត់ទុកកូវីដ-១៩ថាជា ជំងឺរាតត្បាតសកល។ មានករណីឆ្លងកូវីដ-១៩ចំនួនច្រើនជាង ២៩៨ លាននាក់ និងអ្នកស្លាប់ លើសពី ៥,៤ លាននាក់ នៅទូទាំងពិភពលោក (អង្គការសុខភាពពិភពលោក ថ្ងៃទី៧ ខែមករា ឆ្នាំ២០២២)។ ចាប់តាំងពីរកឃើញមានឆ្លង ១ករណីនៅថ្ងៃទី២៧ ខែមករា ឆ្នាំ២០២០ នៅកម្ពុជា មានចំនួនអ្នកឆ្លងកូវីដ-១៩ សរុបទាំងអស់ ១២០.៥៩១ នាក់ និងមានករណីស្លាប់ចំនួន ៣.០១៥ នាក់ នៅទូទាំងប្រទេស (ក្រសួងសុខាភិបាល ថ្ងៃទី៧ ខែមករា ឆ្នាំ២០២២)។

ការរាតត្បាតនៃកូវីដ-១៩ បានជះឥទ្ធិពលលើសេដ្ឋកិច្ចពិភពលោកយ៉ាងខ្លាំង។ ជំនួញ និងការ ធ្វើដំណើរនានាត្រូវបានហាមឃាត់យ៉ាងតឹងរឹង ហើយប្រទេសជាច្រើនរាប់ទាំងប្រទេសកម្ពុជា និងប្រទេសដទៃទៀតនៅអាស៊ី បានអនុវត្តវិធានការបិទការចេញចូលប្រទេស ដើម្បីមិនឲ្យ មានការរីករាលដាល។ ចាប់តាំងពីខែមេសា ឆ្នាំ២០២១មក កម្ពុជាបានបិទខ្ទប់ទាំងស្រុង និង/ ឬផ្នែកខ្លះនៃរាជធានី/ខេត្តជាបន្តបន្ទាប់ ដើម្បីទប់ស្កាត់ការរាលដាលនៃព្រឹត្តិការណ៍សហគមន៍ ថ្ងៃទី២០ ខែកុម្ភៈ ឆ្នាំ២០២១។

ដើម្បីស្វែងយល់ពីឥទ្ធិពលនៃការរាតត្បាតកូវីដ-១៩ លើភាពមានស្បៀង និងលទ្ធភាពទទួល បានស្បៀងនៅតាមផ្សារនានាក្នុងប្រទេសកម្ពុជា កម្មវិធីស្បៀងអាហារពិភពលោក (WFP) តាម ដានតម្លៃលក់ដុំ និងលក់រាយរបស់ស្បៀងអាហារសំខាន់ៗ (ឧបសម្ព័ន្ធទី១ និងទី២) នៅក្នុង ផ្សារចំនួន៤៥ ទាំងទីប្រជុំជន និងជនបទទូទាំងប្រទេស (សូមមើលព័ត៌មានលម្អិតនៅផ្នែកវិធី សាស្ត្រ)។ ជាមធ្យម ប្រធានផ្សារ និងអាជីវករចំនួន ៣៤០ នាក់ ត្រូវបានសម្ភាសន៍ជារៀងរាល់ ពីរសប្តាហ៍ តាមរយៈទូរស័ព្ទដែលអនុវត្តដោយក្រុមហ៊ុនចុះកិច្ចសន្យាជាមួយ WFP។ បន្ថែម ទៅលើតម្លៃ ប្រធានផ្សារក៏ត្រូវបានសម្ភាសន៍ផងដែរ ដើម្បីវាយតម្លៃពីដំណើរការរបស់ទីផ្សារ ដែលរួមបញ្ចូលទាំងបញ្ហាផ្គត់ផ្គង់ស្បៀង និងតម្រូវការស្បៀង។ ព័ត៌មានផ្សេងទៀតក៏ត្រូវបាន ប្រើ ដើម្បីបកស្រាយលទ្ធផល និងស្វែងយល់ពីបរិបទកាន់តែទូលំទូលាយ។

ការធ្វើបច្ចុប្បន្នភាពនេះ គឺផ្អែកលើទិន្នន័យ ដែលបានប្រមូលនៅក្នុងសប្តាហ៍ទី១ និងសប្តាហ៍ ទី៣ នៃខែធ្នូឆ្នាំ២០២១។ តម្លៃជាក់ស្តែងត្រូវបានបង្ហាញក្នុងរបាយការណ៍នេះ។

ប្រព័ន្ធតាមដាននេះគឺផ្អែកលើកិច្ចសហការក្នុងរយៈពេលវែងរវាង WFP និងការិយាល័យទី ផ្សារកសិកម្ម (AMO) នៃនាយកដ្ឋានផែនការនិងស្ថិតិរបស់ក្រសួងកសិកម្ម រុក្ខាប្រមាញ់ និង នេសាទ (MAFF)។

# មាតិកា

- 1. របកគំហើញសំខាន់ៗ 3
- 2. លទ្ធផល
  - ការដំណើរការរបស់ផ្សារ 4
  - ថ្នាក់ជាតិ៖ និន្នាការតម្លៃអង្ករចម្រុះ ស៊ីតទា និងត្រកូន 5
  - ថ្នាក់ជាតិ៖ និន្នាការតម្លៃត្រីផ្ទុក ស្លាច់ជ្រូក និងប្រេងឆា 6
  - ថ្នាក់ជាតិ៖ តម្លៃនៃកញ្ចប់ស្បៀងអាហារ 7
  - ថ្នាក់ក្រោមជាតិ៖ ភាពខុសគ្នា និងបម្រែបម្រួលនៃតម្លៃ នៅជនបទ និងទីប្រជុំជន 8
  - ថ្នាក់ក្រោមជាតិ៖ បម្រែបម្រួលតម្លៃអង្ករចម្រុះ និងស៊ីតទា 9
  - ថ្នាក់ក្រោមជាតិ៖ បម្រែបម្រួលតម្លៃត្រីផ្ទុក និងប្រេងឆា 10
- 3. បរិបទ
  - ពាណិជ្ជកម្ម និងផលិតកម្មក្នុងស្រុក 11
  - ការឆ្លើយតបផ្នែកនយោបាយ 12
- 4. វិធីសាស្ត្រ និងទីតាំងផ្សារ 13
- 5. ឧបសម្ព័ន្ធទី១
  - បម្រែបម្រួលថ្លៃលក់រាយ 14
- 6. ឧបសម្ព័ន្ធទី២
  - បម្រែបម្រួលថ្លៃលក់ដុំ 15
- 7. ឧបសម្ព័ន្ធទី៣
  - តម្លៃនៃកញ្ចប់ស្បៀងអាហារ 16
- 8. ឧបសម្ព័ន្ធទី៤
  - បម្រែបម្រួលរបាយទឹកភ្លៀង ប្រតិទិនរដូវកាល របាយប្រជាជន និងផ្ទៃដីដាំដុះដំណាំស្រូវ 17

# របកគំហើញសំខាន់ៗ



កូវីដ-១៩ និងកត្តាបរិស្ថាន  
ដែលមានឥទ្ធិពលលើតម្លៃ



វិភាគនិន្នាការតម្លៃស្បៀងថ្នាក់ជាតិ  
(មករា ២០២០ - ធ្នូ ២០២១)



បម្រែបម្រួលតម្លៃស្បៀងប្រចាំខែ  
ថ្នាក់ក្រោមជាតិ (ធ្នូ ២០២១)

ជំងឺកូវីដ-១៩នៅតែបន្តរាតត្បាត និងជះឥទ្ធិពលទៅលើសេដ្ឋកិច្ចពាសពេញពិភពលោក។ ធនាគារពិភពលោក (WB) បានព្យាករថា សេដ្ឋកិច្ចកម្ពុជាមានកំណើនអវិជ្ជមាន ៣,១% ក្នុងឆ្នាំ២០២០ ដោយសារឥទ្ធិពលភាគច្រើនពីកូវីដ-១៩។ ទិន្នន័យនាពេលថ្មីៗនេះបានបង្ហាញថា អត្រាភាពក្រីក្របានកើនឡើងពី ១៣,៥% នៅឆ្នាំ២០១៤ ដល់ ១៧,៨% (MOP ២០២១)។ ប៉ុន្តែ ស្ថានភាពសេដ្ឋកិច្ចទំនងជាកំពុងប្រសើរឡើងវិញ ដោយកំណើន GDP ត្រូវបានប៉ាន់ស្មានថានឹងកើន ២,២% ក្នុងឆ្នាំ២០២១ និង ៤,៥% ក្នុងឆ្នាំ២០២២ (WB ខែធ្នូ ឆ្នាំ២០២១)។

រដ្ឋាភិបាលបានប្រកាសបិទបញ្ចប់ព្រឹត្តិការណ៍សហគមន៍២០កុម្មុៈហើយ ព្រមទាំងបើកសកម្មភាពសេដ្ឋកិច្ចសង្គមនៅក្នុងប្រទេសឡើងវិញ ក្នុងបរិបទប្រក្រតីភាពថ្មី។

ករណីជំងឺកូវីដ-១៩បម្លែងថ្មីអ្នកក្រុង ត្រូវបានរកឃើញក្នុងប្រទេសកម្ពុជាតាមរយៈអ្នកដំណើរមកពីក្រៅប្រទេសនៅថ្ងៃទី១៤ ខែធ្នូ ឆ្នាំ២០២១។

ក្នុងរយៈពេល៣ខែចុងក្រោយ កម្ពុជាទទួលបានទឹកភ្លៀងច្រើនជាងមធ្យមភាគច្រើនឆ្នាំ ដែលអំណោយផលសម្រាប់ការដាំដុះដំណាំរដូវប្រាំង។

ចាប់តាំងពីខែមករា ឆ្នាំ២០២០មក តម្លៃស្បៀងក្នុងស្រុកសំខាន់ៗភាគច្រើនមានស្ថេរភាពល្អ ទោះជាមានការកើនឡើងគួរឲ្យកត់សម្គាល់នៅខែមីនា ឆ្នាំ២០២០ (ដោយសារការកើនឡើងករណីឆ្លងកូវីដ-១៩ និងការបិទព្រំដែន) នៅខែតុលា ឆ្នាំ២០២០ និង ២០២១ (ដោយសារជំនន់ទឹកភ្លៀងទ្រង់ទ្រាយធំ)។

តម្លៃលក់រាយស្បៀងអាហារមួយចំនួនដែលបានតាមដាន នៅតែទាបជាងតម្លៃមធ្យមឆ្នាំមុនរហូតដល់ពាក់កណ្តាលឆ្នាំ២០២១ ហើយចាប់ពីពេលនោះមក ស្បៀងអាហារមួយចំនួនមានតម្លៃខ្ពស់ជាងឆ្នាំ២០២០បន្តិច។ តម្លៃសាច់ជ្រូក និងអង្ករបង្ហាញនិន្នាការផ្ទុយ ដែលពីដំបូងគឺខ្ពស់ជាងតម្លៃមធ្យមឆ្នាំមុន ហើយធ្លាក់ទាបជាងតម្លៃមធ្យមឆ្នាំមុនក្នុងខែសីហា និងវិច្ឆិការៀងគ្នា។ គួរកត់សម្គាល់ដែរថា តម្លៃប្រេងធាបាយបានកើនឡើងជាបន្តបន្ទាប់ក្នុងឆ្នាំ២០២១ បើធៀបនឹងឆ្នាំមុន។ តាំងពីខែមករា ឆ្នាំ២០២១មក តម្លៃត្រីផ្ទះក្តីខ្ពស់ជាងតម្លៃមធ្យមឆ្នាំមុនចាប់ពីខែមិថុនា ឆ្នាំ២០២១មក។ ដូចគ្នាដែរ តម្លៃស៊ុតទាទាបជាងតម្លៃមធ្យមឆ្នាំមុនក្នុងរយៈពេល៦ខែដំបូងឆ្នាំ២០២១ មុនពេលធ្លាក់ទាបជាងតម្លៃមធ្យមឆ្នាំមុនចាប់ពីខែកក្កដា ឆ្នាំ២០២១មក លើកលែងខែកញ្ញា និងវិច្ឆិកា ឆ្នាំ២០២១។ តម្លៃត្រកូនភាគច្រើនទាបជាងតម្លៃមធ្យមឆ្នាំមុន លើកលែងខែមករា មិថុនា និងខែធ្នូ ឆ្នាំ២០២១។

និន្នាការនៃតម្លៃកញ្ចប់ស្បៀងអាហារក្នុងឆ្នាំ២០២០ប្រែប្រួលតាមតម្លៃស្បៀងអាហារសំខាន់ៗ ក្នុងឆ្នាំ២០២១ វាបង្ហាញទិន្នាការកើនឡើងតាំងពីខែមករាមក ហើយតម្លៃកញ្ចប់ស្បៀងអាហារក្នុងខែធ្នូ បានកើនដល់ ១១០,៩៧០ រៀល/ម្នាក់/ខែ (ប្រមាណ ២៧ ដុល្លារ) ដែលខ្ពស់ជាងឆ្នាំមុន ១០,៩% និងខ្ពស់ជាងខែមុន ២,៩% ដោយសារតែការកើនឡើងតម្លៃត្រកូន និងប្រេងធា។

ក្នុងខែធ្នូ ឆ្នាំ២០២១ តម្លៃមធ្យមលក់រាយស្បៀងអាហារសំខាន់ៗ (លើកលែងស៊ុតទា និងប្រេងធា) នៅជនបទទាបជាងនៅទីប្រជុំជន។

ទិន្នាការបម្រែបម្រួលតម្លៃស្បៀងអាហារនៅក្នុងរយៈពេល១ខែ សម្រាប់ស្បៀងអាហារសំខាន់ៗ មានទិសដៅដូចគ្នារវាងផ្សារនៅជនបទ និងនៅទីប្រជុំជន។ តម្លៃត្រកូន និងប្រេងធាបានកើនឡើងទាំងនៅជនបទ និងទីប្រជុំជន។ តម្លៃអង្ករសាច់ជ្រូក ត្រីផ្ទះក្តី និងស៊ុតទាបានថយចុះទាំងនៅជនបទ និងនៅទីប្រជុំជន។

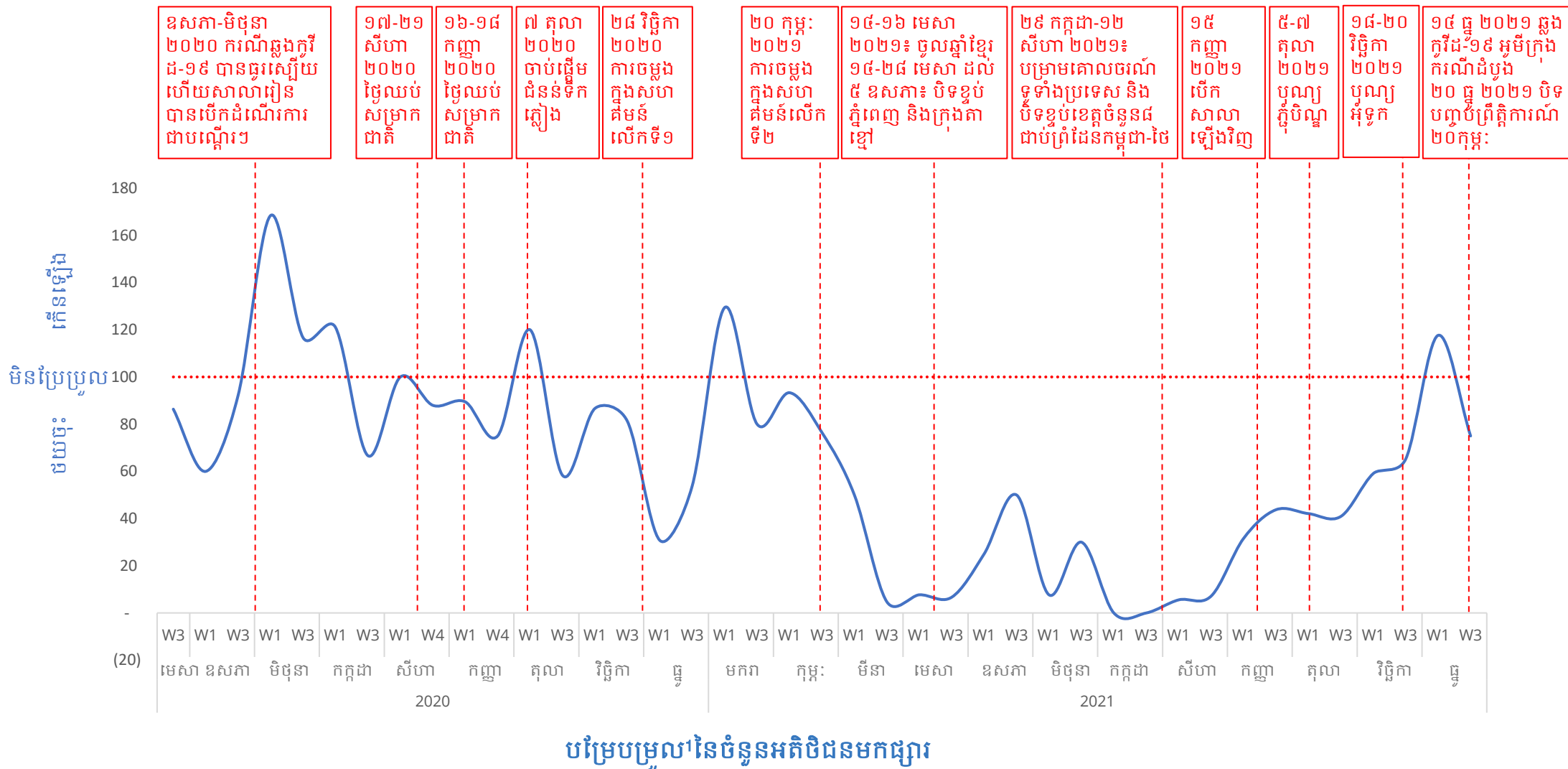
ស្បៀងអាហារសំខាន់ៗមួយចំនួន ដូចជា៖ អង្ករ ចម្រុះ ត្រីផ្ទះក្តី ស៊ុតទា និងប្រេងធា ក្នុងខេត្តព្រៃវែង ខេត្តកំពង់ធំ ខេត្តស្វាយរៀង និងខេត្តកោះកុង មានតម្លៃខ្ពស់ជាងគេបំផុត។

## សន្និដ្ឋាន៖

ការបើកសកម្មភាពសេដ្ឋកិច្ចឡើងវិញទាំងស្រុងបានធ្វើឲ្យចំនួនអតិថិជននៅតាមផ្សារបានកើនឡើងខ្លាំងនៅដើមខែធ្នូ ឆ្នាំ២០២១។ ប៉ុន្តែចំនួនអតិថិជនបានថយចុះវិញនៅចុងខែ ដែលទំនងជាបណ្តាមកពីក្តីបារម្ភលើមេរោគបម្លែងថ្មីអ្នកក្រុង។ ក្នុងខែធ្នូ ឆ្នាំ២០២១ បើទោះបីតម្លៃមធ្យមលក់រាយថ្នាក់ជាតិសម្រាប់ស្បៀងអាហារសំខាន់ៗភាគច្រើនបានថយចុះធៀបនឹងខែមុន តែការកើនឡើងតម្លៃត្រកូន (ក៏ដូចជាបន្លែដទៃទៀតដោយសារតែផ្ទៃដីដាំដុះសារប្បកម្មធ្លាក់ចុះ) និងប្រេងធា (ដោយសារតែការផ្គត់ផ្គង់មានកម្រិតទាបពីបណ្តាលប្រទេសជលិតធំៗក្នុងតំបន់) បានធ្វើឲ្យតម្លៃកញ្ចប់ស្បៀងអាហារកើនឡើង។ នេះបង្ហាញថាគ្រួសារអាចនឹងជួបការលំបាកក្នុងការទទួលបានអាហារដែលសម្បូរដោយវីតាមីន។ ការបន្តកម្មវិធីឧបត្ថម្ភសាច់ប្រាក់របស់រដ្ឋាភិបាលរហូតដល់ខែកញ្ញា ឆ្នាំ២០២២ នឹងអាចធ្វើឲ្យប្រសើរឡើងនូវការទទួលបានស្បៀង និងតម្រូវការចាំបាច់របស់គ្រួសារក្រីក្រ និងងាយរងគ្រោះកំឡុងពេលនោះ។

# ការដំណើរការរបស់ផ្សារ

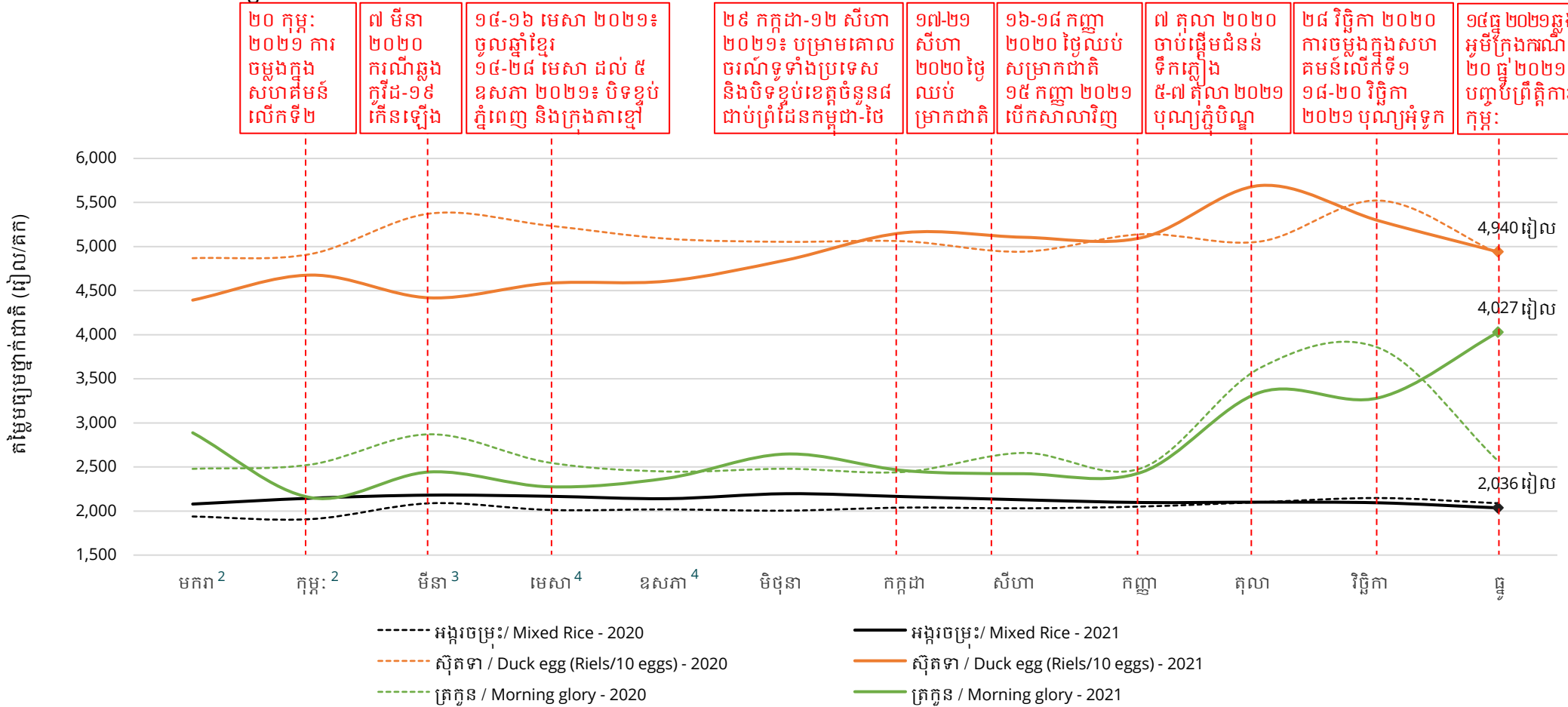
ប្រធានផ្សារ និងអ្នកលក់តាមបណ្តាផ្សារទាំង៤៥ ដែលបានតាមដានតម្លៃនៅក្នុងប្រទេសកម្ពុជាត្រូវបានសម្ភាសន៍ស្តីពីភាពមានស្បៀង និងការផ្គត់ផ្គង់ស្បៀងអាហារនៅក្នុងផ្សារ ព័ត៌មានអំពីដំណើរការរបស់ផ្សារ និងភាពងាយស្រួលក្នុងការធ្វើដំណើរទៅផ្សារ ក៏ដូចជាចំនួនអតិថិជនទៅផ្សារត្រូវបានប្រមូលនៅសប្តាហ៍ទី១ និងសប្តាហ៍ទី៣។ ក្នុងសប្តាហ៍ទី៣ខែធ្នូ ឆ្នាំ២០២១ ចំនួនអតិថិជនទៅផ្សារបានធ្លាក់ចុះ បន្ទាប់ពីមានភាពល្អប្រសើរខ្លាំងកាលពីសប្តាហ៍ទី១ខែធ្នូ។ ម្យ៉ាងទៀត ២៤% នៃប្រធានផ្សារ/អ្នកលក់បានរាយការណ៍ពីការកើនឡើងនូវតម្លៃផ្គត់ផ្គង់ស្បៀងអាហារក្នុងសប្តាហ៍ទី៣ខែធ្នូ ឆ្នាំ២០២១ ដែលតួលេខនេះបានកើនឡើងបន្តិចបើធៀបនឹងខែវិច្ឆិកាឆ្នាំ២០២១ ដែលមានតែ ២២%។



តម្លៃលេខបង្ហាញពីបម្រែបម្រួលនៃចំនួនអតិថិជនត្រូវបានគណនាដោយប្រើសន្ទស្សន៍កំណើន/តំហែង (diffusion index) ដើម្បីតាមដានពីការប្រែប្រួលអតិថិជនមកផ្សារក្នុងសេរីពេលវេលា។

# ថ្នាក់ជាតិ៖ និន្នាការតម្លៃអង្ករ ស៊ីតទា និងត្រកូន

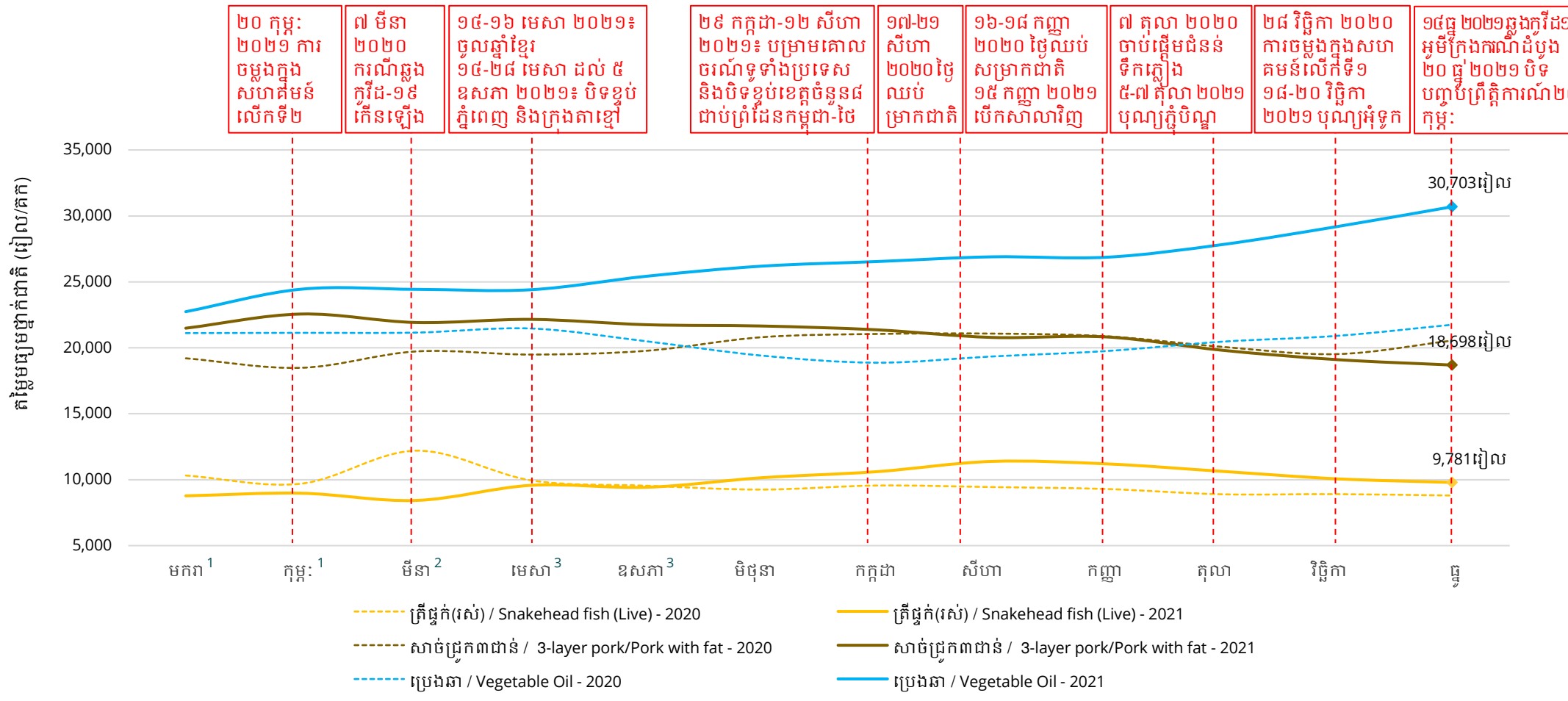
តម្លៃមធ្យមលក់រាយស្បៀងអាហារ ដែលបានទទួលទានជាទូទៅចំនួន៣ ប្រភេទ (អង្ករចម្រុះ ស៊ីតទា ត្រកូន<sup>១</sup>) បង្ហាញនិន្នាការចម្រុះក្នុងខែធ្នូឆ្នាំ២០២១ ដោយតម្លៃអង្ករ និងស៊ីតទាបានថយចុះ តែតម្លៃត្រកូនបានកើនឡើង បន្ទាប់ពីបានកើនឡើងខ្លាំងកំឡុងពេលទឹកជំនន់ខែតុលាឆ្នាំ២០២១ និង២០២០ និងការចម្លងសហគមន៍ខែវិច្ឆិកាឆ្នាំ២០២០។ ក្នុងខែធ្នូឆ្នាំ២០២១ តម្លៃមធ្យមលក់រាយអង្ករចម្រុះ គឺ ២.០៣៦ រៀល/គក ថយចុះ ២,៧% ធៀបនឹងខែមុន និង ២,៥% ធៀបខែដដែលកាលពីឆ្នាំមុន។ តម្លៃមធ្យមលក់រាយត្រកូនបានកើនឡើងគួរឲ្យកត់សម្គាល់គឺ ២២,៦% ធៀបនឹងខែមុន ដល់តម្លៃ ៤,០២៧ រៀល/គក ហើយវាខ្ពស់ជាងតម្លៃមធ្យមក្នុងរយៈពេលដដែលកាលពីឆ្នាំមុន ៥៧,០%។ តម្លៃមធ្យមលក់រាយស៊ីតទាបានបន្តធ្លាក់ចុះក្នុងខែធ្នូឆ្នាំ២០២១ ដល់តម្លៃ ៤.៩៤០ រៀល/១០គ្រាប់ គឺទាបជាងខែមុន ៦,៦% តែខ្ពស់ជាងខែដដែលកាលពីឆ្នាំមុន ០,៤%។ សូមមើលឧបសម្ព័ន្ធទី១ និងទី២ សម្រាប់តម្លៃស្បៀងអាហារផ្សេងៗទៀត។



<sup>១</sup>ត្រកូនគឺបន្លែដែលត្រូវបានទទួលទានជាទូទៅនៅប្រទេសកម្ពុជា ហើយនិន្នាការតម្លៃរបស់វាមិនបង្ហាញពីការឡើងចុះតម្លៃបន្តផ្សេងទៀតនៅក្នុងឧបសម្ព័ន្ធនោះទេ។  
<sup>២</sup>តម្លៃស្បៀងឆ្នាំ២០២០ បានប្រមូលនៅសប្តាហ៍ទី១នៃខែនីមួយៗតាមទូរស័ព្ទក្នុងផ្សារចំនួន ១៥ប៉ុណ្ណោះ។  
<sup>៣</sup>តម្លៃស្បៀងឆ្នាំ២០២០ បានប្រមូលនៅសប្តាហ៍ទី១នៃខែនីមួយៗតាមទូរស័ព្ទក្នុងផ្សារចំនួន ១៥ និងតាមជំនួបផ្ទាល់ដោយ AMO នៅសប្តាហ៍ទី៣ ក្នុងផ្សារចំនួន ៣១ បន្ថែមទៀត។  
<sup>៤</sup>តម្លៃស្បៀងឆ្នាំ២០២០ បានប្រមូលនៅសប្តាហ៍ទី១នៃខែនីមួយៗតាមទូរស័ព្ទក្នុងផ្សារចំនួន ១៥ និងនៅសប្តាហ៍ទី៣នៃខែនីមួយៗក្នុងផ្សារទាំង ៤៥។ ទិន្នន័យតម្លៃស្បៀងនៅសប្តាហ៍ទី៣ ខែមេសា និងក្នុងខែឧសភា ឆ្នាំ២០២១ មិនអាចប្រមូលក្នុងផ្សារនៅរាជធានីភ្នំពេញ ខេត្តកណ្តាល និងខេត្តព្រះសីហនុ ដោយសារការត្រូវបានផ្អាកដំណើរការក្នុងកំឡុងពេលបិទខ្ទប់ ចាប់ពីពាក់កណ្តាលខែមេសា ឆ្នាំ២០២១។

# ថ្នាក់ជាតិ៖ និន្នាការតម្លៃត្រីផ្ទុក សាច់ជ្រូក និងប្រេងឆា

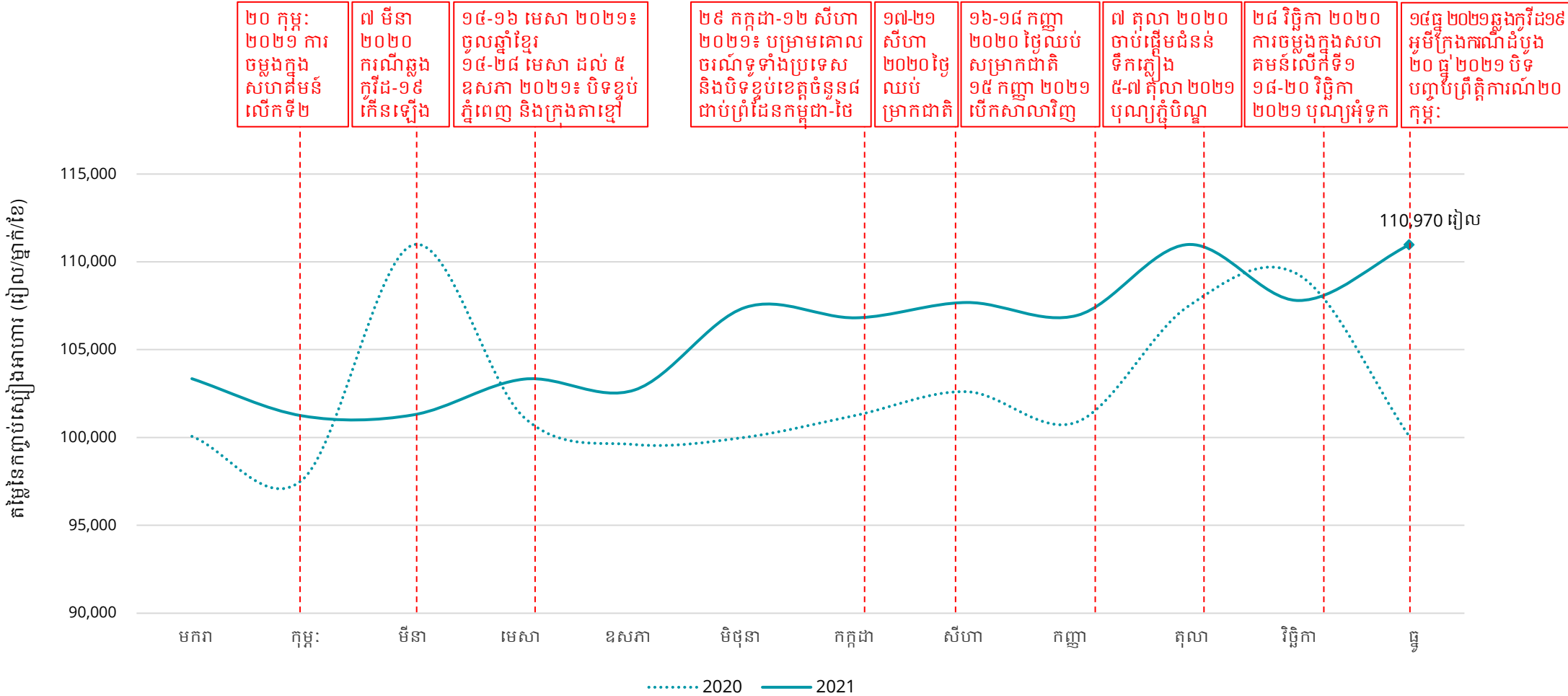
តម្លៃមធ្យមលក់រាយស្បៀងអាហារ ដែលបានទទួលទានជាទូទៅចំនួន៣ ប្រភេទ ទៀត (ត្រីផ្ទុក សាច់ជ្រូក និងប្រេងឆា) ក៏បង្ហាញនិន្នាការចម្រុះផងដែរ ក្នុងខែធ្នូឆ្នាំ២០២១ ដោយត្រីផ្ទុក និងសាច់ជ្រូកបង្ហាញនិន្នាការធ្លាក់ចុះ ខណៈប្រេងឆាបន្តបង្ហាញនិន្នាការកើនឡើង។ ក្នុងខែធ្នូ ឆ្នាំ២០២១ តម្លៃមធ្យមលក់រាយត្រីផ្ទុក គឺ ៩.៧៨១ រៀល/គីឡូ ថយចុះ ២,៨% បើធៀបនឹងខែមុន តែកើនឡើង ១១,៣% បើធៀបនឹងខែដដែលកាលពីឆ្នាំមុន។ តម្លៃមធ្យមលក់រាយសាច់ជ្រូកបានធ្លាក់ចុះដល់តម្លៃ ១៨.៦៩៨ រៀល/គីឡូ ថយចុះ ២,២% បើធៀបនឹងខែមុន និង ៩,០% បើធៀបនឹងខែដដែលកាលពីឆ្នាំមុន។ ផ្ទុយមកវិញ តម្លៃមធ្យមលក់រាយប្រេងឆាបន្តកើនឡើងដល់ ៣០.៧០៣ រៀល/៥លីត្រ កើនឡើង ៥,២% បើធៀបនឹងខែមុន និង ៤១,១% បើធៀបនឹងខែដដែលកាលពីឆ្នាំមុន។ សូមមើលឧបសម្ព័ន្ធទី១ និងទី២ សម្រាប់តម្លៃស្បៀងអាហារផ្សេងៗទៀត។



<sup>1</sup> តម្លៃស្បៀងឆ្នាំ២០២០ បានប្រមូលនៅសប្តាហ៍ទី១នៃខែនីមួយៗតាមទូរស័ព្ទក្នុងផ្សារចំនួន ១៤ប៉ុណ្ណោះ។  
<sup>2</sup> តម្លៃស្បៀងឆ្នាំ២០២០ បានប្រមូលនៅសប្តាហ៍ទី១នៃខែនីមួយៗតាមទូរស័ព្ទក្នុងផ្សារចំនួន ១៤ និងតាមជំនួបផ្ទាល់ដោយ AMO នៅសប្តាហ៍ទី៣ ក្នុងផ្សារចំនួន ៣១ បន្ថែមទៀត។  
<sup>3</sup> តម្លៃស្បៀងឆ្នាំ២០២០ បានប្រមូលនៅសប្តាហ៍ទី១នៃខែនីមួយៗតាមទូរស័ព្ទក្នុងផ្សារចំនួន ១៤ និងនៅសប្តាហ៍ទី៣នៃខែនីមួយៗក្នុងផ្សារទាំង ៤៥។ ទិន្នន័យតម្លៃស្បៀងនៅសប្តាហ៍ទី៣ ខែមេសា និងក្នុងខែឧសភា ឆ្នាំ២០២១ មិនអាចប្រមូលក្នុងផ្សារនៅរាជធានីភ្នំពេញ ខេត្តកណ្តាល និងខេត្តព្រះសីហនុ ដោយសារការគ្រប់គ្រងការផ្គត់ផ្គង់ដំណើរការក្នុងកំឡុងពេលបិទខ្ទប់ ចាប់ពីពាក់កណ្តាលខែមេសា ឆ្នាំ២០២១។

# ថ្នាក់ជាតិ៖ តម្លៃនៃកញ្ចប់ស្បៀងអាហារ

តម្លៃនៃកញ្ចប់ស្បៀងអាហារ<sup>១</sup> ត្រូវបានគណនាដើម្បីជំនួយក្នុងការបកស្រាយពីផលប៉ះពាល់នៃការប្រែប្រួលតម្លៃស្បៀងប្រចាំខែទៅលើតម្លៃម្ហូបអាហារប្រកបដោយអាហារូបត្ថម្ភដែលបានទទួលទាននៅកម្ពុជា។ តម្លៃនៃកញ្ចប់ស្បៀងអាហារបានហាក់ឡើងក្នុងខែមីនា និងខែតុលា/វិច្ឆិកាឆ្នាំ២០២០ រហូតដល់ប្រហែល ១១០.៩០០ រៀល/ម្នាក់/ខែ បន្ទាប់ពីធ្លាក់ចុះក្នុងខែធ្នូ ឆ្នាំ២០២០ ដែលនេះបង្ហាញពីផលប៉ះពាល់នៃជំងឺកូវីដ-១៩ និងទឹកជំនន់ទ្រង់ទ្រាយធំក្នុងឆ្នាំ២០២០រៀងគ្នា។ ក្នុងឆ្នាំ២០២១ តម្លៃមធ្យមនៃកញ្ចប់ស្បៀងអាហារគឺខ្ពស់ជាងតម្លៃមធ្យមឆ្នាំមុន (លើកលែងខែមីនា និងវិច្ឆិកា) និងបង្ហាញនិទ្ទាការកំណើនបង្កក្នុងខែមិថុនា ខែតុលា និងខែធ្នូ ឆ្នាំ២០២១។ តម្លៃមធ្យមនៃកញ្ចប់ស្បៀងអាហារក្នុងខែធ្នូ ឆ្នាំ២០២១ បានកើនដល់ ១១០.៩៧០ រៀល/ម្នាក់/ខែ ដែលខ្ពស់ជាងខែមុន **២,៩%** និងខ្ពស់ជាងខែដដែលកាលពីឆ្នាំមុន **១០,៩%** ។ សូមមើលឧបសម្ព័ន្ធទី៣ ស្តីពីវិធីសាស្ត្រ។



<sup>១</sup> កញ្ចប់ស្បៀងអាហារមានបញ្ចូលនូវស្បៀងអាហារសំខាន់ៗ រួមមាន អង្ករចម្រុះ ត្រីជ្រូក សាច់ជ្រូក ស៊ូតទា ប្រេងឆា ដំឡូងជា និងត្រកួន ដែលផ្តល់ជាមពលអប្បបរមាចាំបាច់ចំនួន ១.៩៣៧ កាឡូរី សម្រាប់មនុស្សម្នាក់ក្នុងមួយថ្ងៃ។ តម្រូវការថាមពលអប្បបរមាត្រូវបានដកស្រង់ចេញពីការសិក្សាពិភពលោកអប្បបរមា (MEB) នៅប្រទេសកម្ពុជា។ សូមមើលឧបសម្ព័ន្ធទី៣ សម្រាប់ព័ត៌មានពីវិធីសាស្ត្រ។

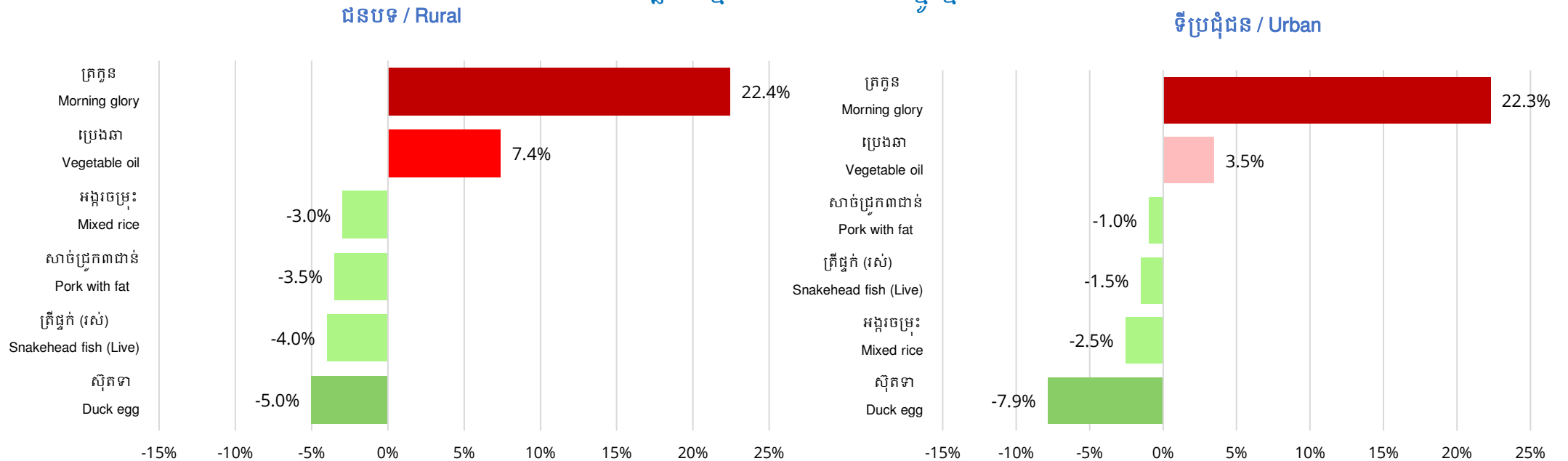
# ថ្នាក់ក្រោមជាតិ៖ ភាពខុសគ្នា និងបម្រែបម្រួលនៃតម្លៃនៅជនបទ និងទីប្រជុំជន

នៅខែធ្នូ ឆ្នាំ២០២១ តម្លៃមធ្យមលក់រាយស្បៀងអាហារទាំង៦ ដែលបរិភោគជាទូទៅ នៅជនបទ ទាបជាងទីប្រជុំជន លើកលែងស៊ីតទា និងប្រេងឆា (តារាង១)។ ចន្លោះខែវិច្ឆិកា និងខែធ្នូឆ្នាំ២០២១ បម្រែបម្រួលតម្លៃមធ្យមលក់រាយស្បៀងសំខាន់ៗ នៅជនបទ និងទីប្រជុំជន មានទិសដៅដូចគ្នា។ តម្លៃត្រកូនកើនឡើងខ្ពស់ ២២,៤% នៅជនបទ និង ២២,៣% នៅទីប្រជុំជន បើធៀបនឹងខែមុន។ តម្លៃប្រេងឆាកើនឡើងខ្ពស់ ៧,៤% នៅជនបទ និង ៣,៥% នៅទីប្រជុំជន បើធៀបនឹងខែមុន។ តម្លៃអង្ករចម្រុះ ថយចុះ ៣,០% នៅជនបទ និង ២,៥% នៅទីប្រជុំជន បើធៀបនឹងខែមុន។ តម្លៃសាច់ជ្រូក ថយចុះ ៣,៥% នៅជនបទ និង ១,០% នៅទីប្រជុំជន បើធៀបនឹងខែមុន។ តម្លៃត្រីផ្ទុក ថយចុះ ៤,០% នៅជនបទ និង ១,៥% នៅទីប្រជុំជន បើធៀបនឹងខែមុន។ តម្លៃមធ្យមលក់រាយស៊ីតទាថយចុះ ៥,០% នៅជនបទ និង ៧,៩% នៅទីប្រជុំជន បើធៀបនឹងខែមុន។

តារាង១៖ តម្លៃលក់រាយ (រៀល) នៅជនបទ និងទីប្រជុំជន

|                      | ទីប្រជុំជន | ជនបទ   |
|----------------------|------------|--------|
| អង្ករ (គក)           | 2,043      | 2,027  |
| ត្រីផ្ទុក (រស់) (គក) | 9,962      | 9,565  |
| សាច់ជ្រូក (គក)       | 18,824     | 18,546 |
| ស៊ីតទា (១០គ្រាប់)    | 4,924      | 4,958  |
| ប្រេងឆា (៥លីត្រ)     | 30,681     | 30,727 |
| ត្រកូន (គក)          | 4,072      | 3,956  |

## បម្រែបម្រួលប្រចាំខែ (%) នៃតម្លៃលក់រាយស្បៀងអាហារសំខាន់ៗ ខែវិច្ឆិកា ឆ្នាំ២០២១ និង ខែធ្នូ ឆ្នាំ២០២១



សម្គាល់៖ ទិន្នន័យនេះទទួលបានពីផ្សារចំនួន៤៥។ សូមមើលផ្នែកវិធីសាស្ត្រសម្រាប់ព័ត៌មានលម្អិត។

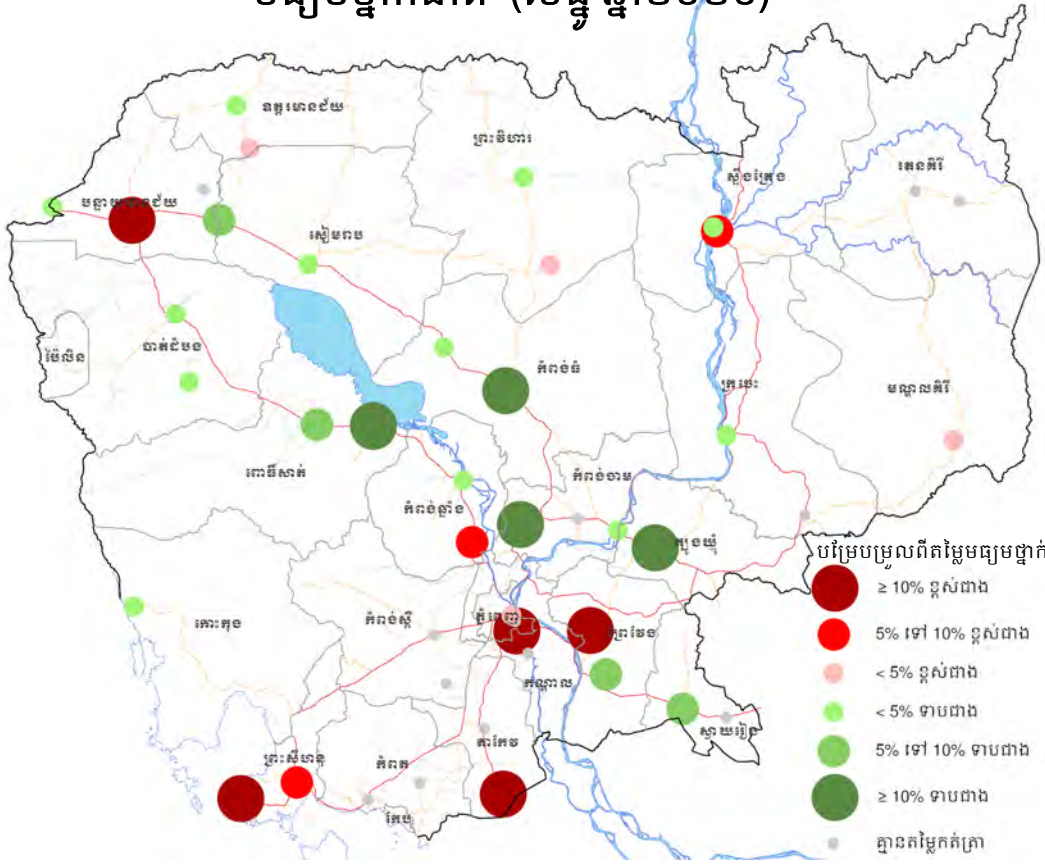


# ថ្នាក់ក្រោមជាតិ៖ បម្រែបម្រួលតម្លៃអង្ករចម្រុះ និងស៊ីតទា

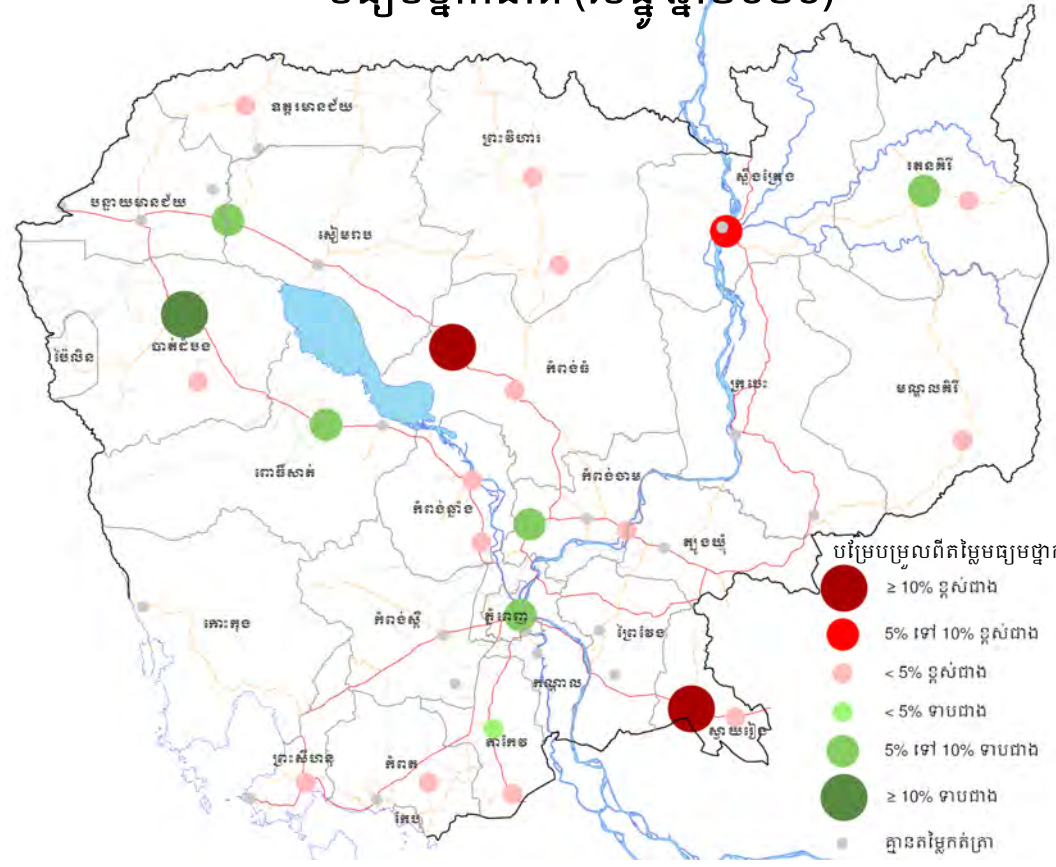
នៅខែធ្នូ ឆ្នាំ២០២១ តម្លៃមធ្យមលក់រាយអង្ករចម្រុះនៅទូទាំងប្រទេស គឺ ២.០៣៦ រៀល ក្នុងមួយតឺឡូក្រាម។ តម្លៃអង្ករមានការប្រែប្រួលទៅតាមទីផ្សារ និងខេត្ត ដោយតម្លៃលក់រាយខ្ពស់ជាងគេបំផុត គឺ ២.៦០០ រៀល ស្ថិតនៅផ្សារព្រៃវែង ខេត្តព្រៃវែង គឺខ្ពស់ជាងតម្លៃមធ្យមថ្នាក់ជាតិ ២៨,០%។ តម្លៃលក់រាយទាបជាងគេបំផុត គឺ ១.៦៥០ រៀល នៅផ្សារស្វង ខេត្តត្បូងឃ្មុំ គឺទាបជាងតម្លៃមធ្យមថ្នាក់ជាតិ ១៩,០%។ បម្រែបម្រួលតម្លៃក្នុងផ្សារផ្សេងទៀតមានបង្ហាញនៅលើផែនទីខាងក្រោម។

នៅខែធ្នូ ឆ្នាំ២០២១ តម្លៃមធ្យមលក់រាយស៊ីតទានៅទូទាំងប្រទេស គឺ ៤.៩៤០ រៀល ក្នុង ១០គ្រាប់។ តម្លៃស៊ីតទាក៏មានការប្រែប្រួលទៅតាមទីផ្សារ និងខេត្តដែរ ដោយតម្លៃខ្ពស់ជាងគេបំផុត គឺ ៥.៥០០ រៀល ស្ថិតនៅស្ទឹង ខេត្តកំពង់ធំ និងផ្សារវាលយន្ត ខេត្តស្វាយរៀង (១១,០% ខ្ពស់ជាងតម្លៃមធ្យមថ្នាក់ជាតិ)។ តម្លៃទាបជាងគេបំផុត (៤.០០០ រៀល) ស្ថិតនៅផ្សារបឹងឈូក ខេត្តបាត់ដំបង (១៩,០% ទាបជាងតម្លៃមធ្យមថ្នាក់ជាតិ)។ បម្រែបម្រួលតម្លៃក្នុងផ្សារផ្សេងទៀតមានបង្ហាញនៅលើផែនទីខាងក្រោម។

### តម្លៃលក់រាយអង្ករចម្រុះ តាមបណ្តាខេត្ត ធៀបនឹងតម្លៃមធ្យមថ្នាក់ជាតិ (ខែធ្នូ ឆ្នាំ២០២១)



### តម្លៃលក់រាយស៊ីតទា តាមបណ្តាខេត្ត ធៀបនឹងតម្លៃមធ្យមថ្នាក់ជាតិ (ខែធ្នូ ឆ្នាំ២០២១)

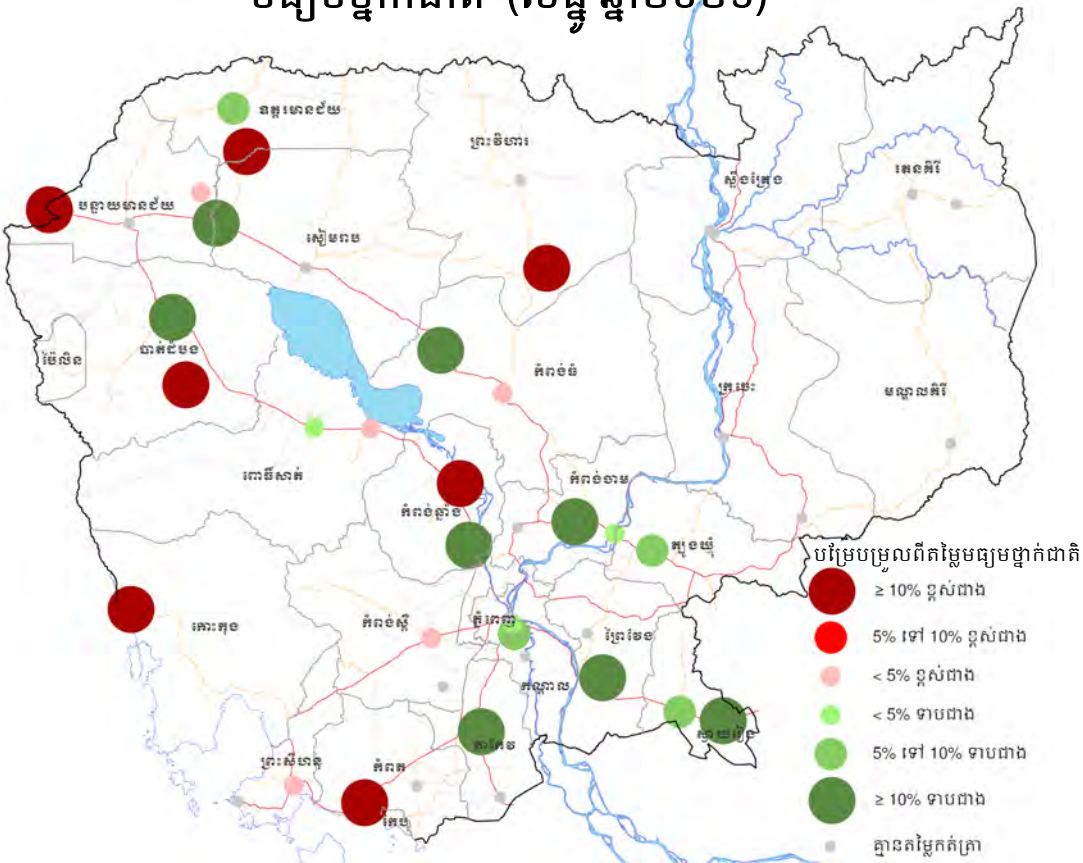


# ថ្នាក់ក្រោមជាតិ៖ បម្រែបម្រួលតម្លៃត្រីធ្នូកំ និងប្រេងឆា

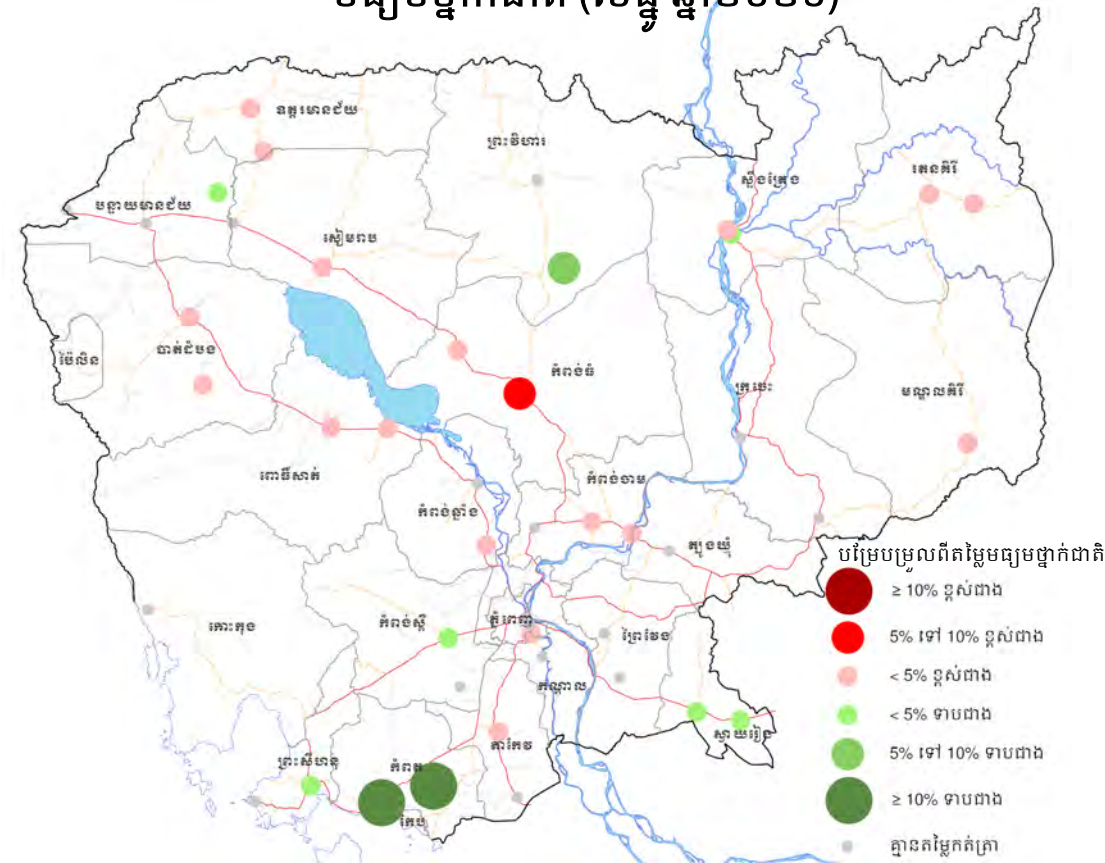
នៅខែធ្នូ ឆ្នាំ២០២១ តម្លៃមធ្យមលក់រាយត្រីធ្នូកំ (រស់) នៅទូទាំងប្រទេស គឺ ៩.៧៨១ រៀល ក្នុងមួយគីឡូក្រាម។ តម្លៃមានភាពខុសគ្នាទៅតាមទីផ្សារ និងខេត្ត ដោយតម្លៃលក់រាយខ្ពស់ជាងគេបំផុត (១៣.០០០ រៀល) ស្ថិតនៅផ្សារដងទង់ ខេត្តកោះកុង (៣២,៩% ខ្ពស់ជាងតម្លៃមធ្យមថ្នាក់ជាតិ)។ តម្លៃលក់រាយទាបជាងគេបំផុត (៧.៣០០ រៀល) ស្ថិតនៅផ្សារក្រឡាញ់ ខេត្តសៀមរាប (២៥,០% ទាបជាងតម្លៃមធ្យមថ្នាក់ជាតិ)។ បម្រែបម្រួលតម្លៃក្នុងផ្សារផ្សេងទៀតមានបង្ហាញនៅលើផែនទីខាងក្រោម។

នៅខែធ្នូ ឆ្នាំ២០២១ តម្លៃមធ្យមលក់រាយប្រេងឆានៅទូទាំងប្រទេស គឺ ៣០.៧០៣ រៀល ក្នុង៥៧៧ក្រ។ តម្លៃខ្ពស់ជាងគេបំផុត (៣២.២២៥ រៀល) ស្ថិតនៅផ្សារកំពង់ធំ ខេត្តកំពង់ធំ (៥,០% ខ្ពស់ជាងតម្លៃមធ្យមថ្នាក់ជាតិ)។ តម្លៃទាបជាងគេបំផុត (២៧.០០០ រៀល) ស្ថិតនៅផ្សារដងទង់ ខេត្តកំពត (១២,០% ទាបជាងតម្លៃមធ្យមថ្នាក់ជាតិ)។ បម្រែបម្រួលតម្លៃក្នុងផ្សារផ្សេងទៀតមានបង្ហាញនៅលើផែនទីខាងក្រោម។

តម្លៃលក់រាយត្រីធ្នូកំ តាមបណ្តាខេត្ត ធៀបនឹងតម្លៃមធ្យមថ្នាក់ជាតិ (ខែធ្នូ ឆ្នាំ២០២១)



តម្លៃលក់រាយប្រេងឆា តាមបណ្តាខេត្ត ធៀបនឹងតម្លៃមធ្យមថ្នាក់ជាតិ (ខែធ្នូ ឆ្នាំ២០២១)



# ពាណិជ្ជកម្ម និងផលិតកម្មក្នុងស្រុក

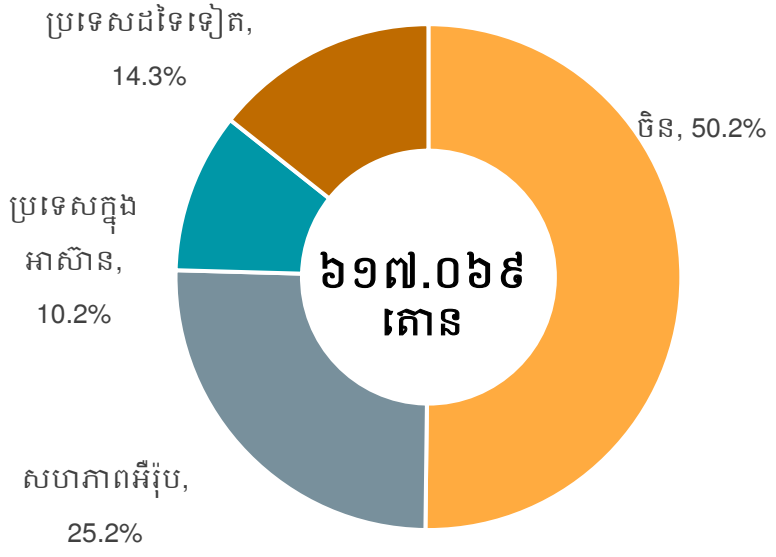
បើទោះបីជាជំងឺកូវីដ-១៩ បានបង្កផលប៉ះពាល់មកលើសេដ្ឋកិច្ចកម្ពុជានៅក្នុងឆ្នាំ២០២១ ស្ថិតិសរុបនៃពាណិជ្ជកម្ម និងផលិតកម្មកសិកម្មនៅតែបង្ហាញរូបភាពជាវិជ្ជមាន។ ផ្អែកតាមរបាយការណ៍សភាពការណ៍កសិកម្មឆ្នាំ២០២១ របស់ក្រសួងកសិកម្ម រុក្ខាប្រមាញ់ និងនេសាទ (MAFF) ចេញផ្សាយថ្ងៃទី១៦ ខែមករា ឆ្នាំ២០២១ ផលិតកម្មដំណាំស្រូវវស្សាប្រមូលផលសម្រេចបាន ៩,០៦ លានតោន ខ្ពស់ជាងឆ្នាំមុន ១០,២%។ ជាងនៅទៅទៀត ផ្ទៃដីដាំដុះដំណាំស្រូវប្រាំងសម្រេចបាន ៤៦៧.០៩៨ ហិកតា (ទាបជាងរយៈពេលដដែលកាលពីឆ្នាំមុន ៥,៨%។ ផ្ទៃដីដាំដុះដំណាំសាវប្បកម្មសម្រេចបាន ២០.០៣៣ ហិកតា (-១៧,៤%)។ ផ្ទៃដីដាំដុះដំណាំឧស្សាហកម្មសម្រេចបាន ៤៨.១៩៦ ហិកតា (-៩,៧%)។

ក្នុងឆ្នាំ២០២១ កម្ពុជាបាននាំចេញស្រូវប្រមាណ ៣,៥ លានតោន (មានតម្លៃស្មើ ៦៣១,៤ លានដុល្លារ) ទៅកាន់ប្រទេសរៀតណាម ខ្ពស់ជាងឆ្នាំមុន ៦១,២% (ទំព័រហ្វេសប៊ុកផ្លូវការរបស់រដ្ឋមន្ត្រី MAFF ថ្ងៃទី៣១ ខែធ្នូ ឆ្នាំ២០២១)។ លើសពីនេះទៀត ការនាំអង្ករចេញសម្រេចបានចំនួន ៦១៧,០៦៩ តោន (មានតម្លៃស្មើ ៥២៧,៦ លានដុល្លារ) ទាបជាងកាលពីឆ្នាំមុនក្នុងរយៈពេលដដែល ១០,៧%។ ប្រទេសចិននៅតែជាប្រទេសដែលស្របយកការនាំចេញអង្ករពីកម្ពុជាច្រើនជាងគេ (៥០,២%) បន្ទាប់មកគឺសហភាពអឺរ៉ុប (២៥,២%) ប្រទេសក្នុងតំបន់អាស៊ាន (១០,២%) និងប្រទេសចំនួន២៧ផ្សេងៗទៀត (១៤,៣%) (ទំព័រហ្វេសប៊ុកផ្លូវការរបស់រដ្ឋមន្ត្រី MAFF ថ្ងៃទី៣១ ខែធ្នូ ឆ្នាំ២០២១)។

កម្ពុជាក៏បាននាំចេញផលិតផលកសិកម្មសំខាន់ៗផ្សេងទៀតសរុបចំនួន ៥,១៨ លានតោន (មានតម្លៃស្មើ ៣,១៦ ពាន់លានដុល្លារ) ដូចជា ដំឡូងមីស្ងួត ចំនួន ១,៦៤ លានតោន (+៨,៥% ធៀបនឹងឆ្នាំមុន) ដំឡូងមីស្រស់ ចំនួន ១,១ លានតោន (+៥២,៦%) ម្សៅដំឡូងមី ចំនួន ៣៥.៨៦៣ តោន (+២,៧%) គ្រាប់ស្វាយចន្ទី ចំនួន ៩៣៧.៩៧៤ តោន (+៣២៨,០%) ពោត ចំនួន ២០១.៥៨៩ តោន (+៣,៦%) សណ្តែកបាយ ចំនួន ២៩.១៩២ តោន (+១៨៩,៦%) សណ្តែកសៀងចំនួន ១០៥.៦៥៥ តោន (+២៦៤,២%) ស្វាយស្រស់ ចំនួន ២៤២.៤៨៤ តោន (+១៤៨,៤%) ចេកស្រស់ ចំនួន ៤២៣,១៦៩ (+២៧,០%) ប្រេងដូងចំនួន ៦២.២១៧ តោន (+១៤,២%) ម្រេច ចំនួន ២៨.០៧៥ តោន (+៤៥២,៧%) ថ្នាំជក់ ចំនួន ៤.៥៩១ តោន (-២១,១%) និងបន្លែចម្រុះ ចំនួន ១០៤ តោន (-១,២%) (ទំព័រហ្វេសប៊ុកផ្លូវការរបស់រដ្ឋមន្ត្រី MAFF ថ្ងៃទី៣១ ខែធ្នូ ឆ្នាំ២០២១)។

កម្ពុជា និងចិនបានចុះហត្ថលេខាលើកិច្ចព្រមព្រៀងសម្រាប់បរិមាណអង្ករចំនួន ៤០០.០០០ តោន គិតចាប់ផ្តើមពីខែនេះតទៅ (ដកស្រង់ដោយភ្នំពេញប៉ុស្តិ៍ ថ្ងៃទី២៣ ខែធ្នូ ឆ្នាំ២០២១)។ ការការពារពាណិជ្ជកម្មសហភាពអឺរ៉ុបដែលតម្រូវឲ្យកម្ពុជាបង់ពន្ធលើការនាំចូលអង្ករក្នុងរយៈពេល៣ឆ្នាំដំបូងនោះនឹងត្រូវផុតសុពលភាពនៅទីថ្ងៃ១៨ ខែមករា ឆ្នាំ២០២២ ដែលរំពឹងទុកថានឹងជម្រុញការនាំចេញអង្ករទៅកាន់ប្រទេសនានាក្នុងសហភាពអឺរ៉ុបនាឆ្នាំក្រោយ (ដកស្រង់ដោយភ្នំពេញប៉ុស្តិ៍ ថ្ងៃទី២៧ ខែធ្នូ ឆ្នាំ២០២១)។

## ការនាំចេញអង្ករ គិតត្រឹមខែធ្នូ ឆ្នាំ២០២១ តាមទិសដៅនាំចេញ



ប្រភព៖ ទំព័រហ្វេសប៊ុកផ្លូវការរបស់រដ្ឋមន្ត្រី MAFF ថ្ងៃទី៣១ ខែធ្នូ ឆ្នាំ២០២១

# ការឆ្លើយតបផ្នែកនយោបាយ

## គោលនយោបាយឆ្លើយតបលើការគាំពារសង្គម

ផែនការស្តារសេដ្ឋកិច្ចពីការរាតត្បាតកូវីដ-១៩ របស់រដ្ឋាភិបាលមានបញ្ចូលនូវវិធានការគាំពារសង្គមនានា។ ចាប់ពីថ្ងៃទី២៤ ខែមិថុនា ឆ្នាំ២០២០ រដ្ឋាភិបាលបានអនុវត្តកម្មវិធីជាតិជំនួយសាច់ប្រាក់ដល់គ្រួសារក្រីក្រ និងងាយរងគ្រោះ នៅទូទាំងប្រទេស ក្នុងអំឡុងពេលការរាតត្បាតកូវីដ-១៩។ នាពេលថ្មីៗនេះ រដ្ឋាភិបាលបានសម្រេចបន្តអនុវត្តកម្មវិធីរយៈពេល៩ខែទៀត ដល់ខែកញ្ញា ឆ្នាំ២០២២។ គ្រួសារក្រីក្រ ប្រមាណ ៦៨៤.៨០០ គ្រួសារ (ប្រមាណ ២,៧លាននាក់) បានទទួលសាច់ប្រាក់ឧបត្ថម្ភ សរុបជាទឹកប្រាក់ ចំនួន ៥៣១,៦៦ លានដុល្លារគិតចាប់ពីដំណើរការកម្មវិធីដំបូងនៅថ្ងៃ២៥ខែមិថុនាឆ្នាំ២០២០ រហូតដល់ ថ្ងៃទី២៤ ខែធ្នូ ឆ្នាំ២០២១ (ទំព័រហ្វេសប៊ុកផ្លូវការរបស់អគ្គលេខាធិការដ្ឋានក្រុមប្រឹក្សាជាតិគាំពារសង្គម ខែធ្នូ ឆ្នាំ២០២១)។

## គោលនយោបាយឆ្លើយតបផ្នែកសេដ្ឋកិច្ច

ក្រសួងសេដ្ឋកិច្ច និងហិរញ្ញវត្ថុ (MEF) និងធនាគារអភិវឌ្ឍន៍អាស៊ី (ADB) នាពេលថ្មីៗនេះបានចុះហត្ថលេខាលើកិច្ចព្រមព្រៀងហិរញ្ញវត្ថុមួយដែលបញ្ចូលនូវគម្រោងបង្ការជំងឺឆ្លងនានារួមទាំងជំងឺកូវីដ-១៩ តាមរយៈការពង្រឹងប្រព័ន្ធតាមដាន និងឆ្លើយតប សមត្ថភាពមន្ទីរពិសោធន៍និងការត្រៀមនិងឆ្លើយតបបន្ទាន់ចំពោះជំងឺកូវីដ-១៩ (ទំព័រហ្វេសប៊ុកផ្លូវការរបស់ MEF ថ្ងៃទី៨ខែធ្នូ ឆ្នាំ២០២១)។ MEF បានប្រកាសជាផ្លូវការនូវក្របខណ្ឌយុទ្ធសាស្ត្រ និងកម្មវិធីស្តារ និងជំរុញកំណើនសេដ្ឋកិច្ចកម្ពុជាក្នុងការរស់នៅជាមួយកូវីដ-១៩ តាមគន្លងប្រក្រតីភាពថ្មី សម្រាប់ឆ្នាំ ២០២១-២០២៣ ដោយផ្តោតលើការស្តារ ការធ្វើកំណែទម្រង់ និងភាពធន់នៃការអភិវឌ្ឍសេដ្ឋកិច្ចសង្គម។

## ការចាក់វ៉ាក់សាំងកូវីដ-១៩

ផ្អែកតាមក្រសួងសុខាភិបាល គិតត្រឹមថ្ងៃទី៣១ ខែធ្នូ ឆ្នាំ២០២១ ពលរដ្ឋអាយុលើសពី៥ឆ្នាំប្រមាណ ១៤,២៦ លាននាក់ (៧,១៧ លាននាក់ ជាស្រ្តី) បានទទួលវ៉ាក់សាំងកូវីដ-១៩ ដូសទី១ សម្រេចតាមផែនការថ្នាក់ជាតិប្រមាណ ១០១,៧%។ ក្នុងចំណោមនោះ ប្រមាណ ១៣,៦៦ លាននាក់ (៦,៨៥ លាននាក់ ជាស្រ្តី) បានទទួលវ៉ាក់សាំងដូសទី២រួចរាល់ ហើយលើសពី ៣,៥៩ លាននាក់ (១,៨១ លាននាក់ ជាស្រ្តី) បានទទួលវ៉ាក់សាំងដូសជម្រុញ (ទី៣) រួចរាល់ក្នុងខែនេះ។

កម្មវិធីឧបត្ថម្ភសាច់ប្រាក់ជូនគ្រួសារក្រីក្រ និងងាយរងគ្រោះក្នុងអំឡុងពេលប្រយុទ្ធនឹងជំងឺកូវីដ-១៩

**ឧបត្ថម្ភសាច់ប្រាក់**

**៩ ខែទៀត**

រាជរដ្ឋាភិបាលនិងបន្តឧបត្ថម្ភសាច់ប្រាក់ជូនគ្រួសារក្រីក្រ និងងាយរងគ្រោះក្នុងអំឡុងពេលប្រយុទ្ធនឹងជំងឺកូវីដ-១៩ ដល់ដំណាច់ខែកញ្ញា ឆ្នាំ២០២២

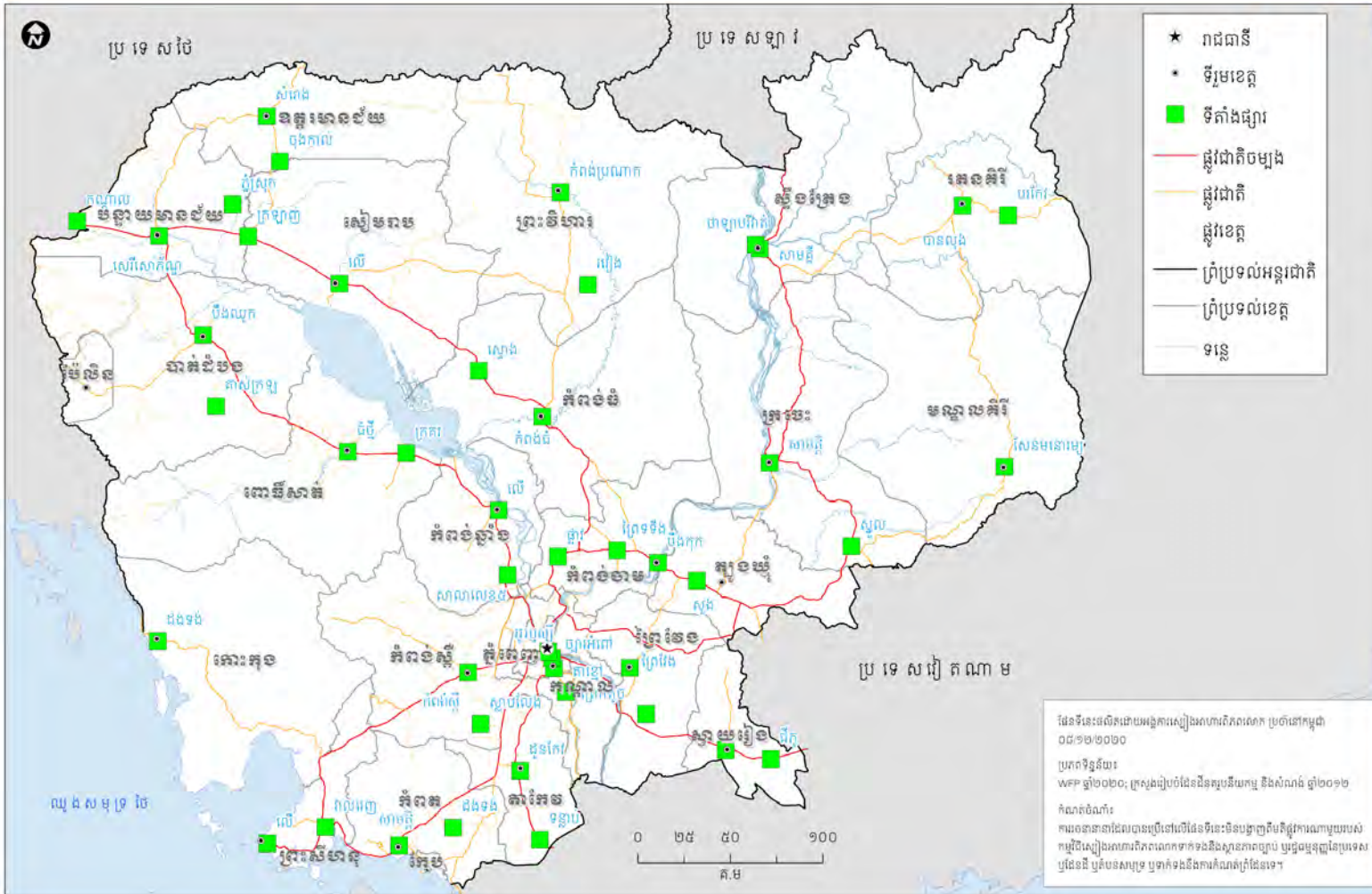
កំពារសង្គមកម្ពុជា NSPC.GOV.KH

រដ្ឋាភិបាលនឹងបន្តឧបត្ថម្ភសាច់ប្រាក់ជូនគ្រួសារក្រីក្រ និងងាយរងគ្រោះក្នុងអំឡុងពេលប្រយុទ្ធនឹងជំងឺកូវីដ-១៩ ដល់ដំណាច់ខែកញ្ញាឆ្នាំ២០២២។

ប្រភព៖ ទំព័រហ្វេសប៊ុកផ្លូវការរបស់អគ្គលេខាធិការដ្ឋានក្រុមប្រឹក្សាជាតិគាំពារសង្គម ថ្ងៃទី២៤ ខែធ្នូ ឆ្នាំ២០២១

# វិធីសាស្ត្រ និងទីតាំងផ្សារ

## ទីផ្សារដែលបានប្រមូលទិន្នន័យ



កម្មវិធីស្បៀងអាហារពិភពលោក ចាប់ផ្តើមតាមដានព័ត៌មានស្បៀងអាហារ នៅតាមបណ្តាផ្សារមួយចំនួនតាមរយៈទូរស័ព្ទតាំងពីខែវិច្ឆិកាឆ្នាំ២០១៩ មកម៉្លេះ។ អ្នកសម្ភាសន៍តាមទូរស័ព្ទដែលបានទទួលការបណ្តុះបណ្តាលច្បាស់លាស់បានទំនាក់ទំនងទៅកាន់អាជីវករនានារៀងរាល់មួយខែម្តង ដើម្បីប្រមូលតម្លៃទំនិញចំនួន៣៦ប្រភេទ ក្នុងផ្សារចំនួន១៤ ក្នុងទីប្រជុំជន និងជនបទនៃខេត្តបាត់ដំបង ខេត្តកំពង់ឆ្នាំង ខេត្តកំពង់ធំ ខេត្តឧត្តរមានជ័យ ខេត្តសៀមរាប ខេត្តព្រះវិហារ និងខេត្តស្ទឹងត្រែង។

ក្រោមកិច្ចសហការជាមួយការិយាល័យទីផ្សារកសិកម្ម នៃក្រសួងកសិកម្ម រុក្ខាប្រមាញ់ និងនេសាទ នៅខែមីនាឆ្នាំ២០២០ កម្មវិធីស្បៀងអាហារពិភពលោក បានអង្កេតតម្លៃទីផ្សារនៅក្នុងផ្សារចំនួន៣១ទៀត ដើម្បីប្រមូលទិន្នន័យមូលដ្ឋាន និងដើម្បីពង្រីកចំនួនផ្សារគ្របដណ្តប់។ យើងបានប្រមូលតម្លៃស្បៀងចំនួន១៦ប្រភេទ និងព័ត៌មានពីដំណើរការរបស់ផ្សារទាំងនោះផងដែរ។

ចាប់ពីពាក់កណ្តាលខែមេសាឆ្នាំ២០២០មក កម្មវិធីស្បៀងអាហារពិភពលោកបានពង្រីកការតាមដានតម្លៃទីផ្សារតាមរយៈទូរស័ព្ទក្នុងផ្សារចំនួន៤៥ ហើយក៏បានបង្កើនចំនួនប្រមូលទិន្នន័យ ២ដងក្នុងមួយខែផងដែរ (ឧ. សប្តាហ៍ទី១ និងទី៣នៃខែនីមួយៗ)។

ការិយាល័យទីផ្សារកសិកម្ម  
នាយកដ្ឋានផែនការនិងស្ថិតិ,  
ក្រសួងកសិកម្ម រុក្ខាប្រមាញ់ និងនេសាទ  
ម៉ៅ យ៉ាឌី [meachyady@gmail.com](mailto:meachyady@gmail.com)  
គេហទំព័រ: <https://www.amis.org.kh/>

កម្មវិធីស្បៀងអាហារពិភពលោកនៃអង្គការសហប្រជាជាតិ  
ផ្នែកវិភាគ និងធ្វើផែនទីភាពងាយរងគ្រោះនៅក្នុងការិយាល័យប្រចាំប្រទេសកម្ពុជា  
Benjamin Scholz [benjamin.scholz@wfp.org](mailto:benjamin.scholz@wfp.org), ឡុង យ៉ាវ [yav.long@wfp.org](mailto:yav.long@wfp.org), ជឿ ច័ន្ទវិបុល [chanvibol.choeur@wfp.org](mailto:chanvibol.choeur@wfp.org), ហ្វាយ វណ្ណារ៉េត [vannareth.huoy@wfp.org](mailto:vannareth.huoy@wfp.org)  
គេហទំព័រ: <https://www.wfp.org/countries/cambodia>

| ស្បៀងអាហារ   | ខ្នាត          | តម្លៃមធ្យម<br>ប្រចាំខែ<br>(ធ្នូ២០២១) | បម្រែបម្រួលតម្លៃ<br>ធៀបនឹងខែមុន | បម្រែបម្រួល<br>តម្លៃធៀបនឹង៣<br>ខែមុន | បម្រែបម្រួល<br>តម្លៃធៀបនឹង១<br>ឆ្នាំមុន |
|--|----------------|--------------------------------------|---------------------------------|--------------------------------------|---|
| 1.1. អង្ករចម្រុះ/ Mixed Rice                         | Riels/Kg       | 2,036                                | ▶ -2.7%                         | ▶ -2.9%                              | ▶ -2.5%                                 |
| 2.1. ត្រីផ្លូក(រស់)/ Snakehead fish (Live)           | Riels/Kg       | 9,781                                | ▶ -2.8%                         | ▼ -12.6%                             | ▲ 11.3%                                 |
| 2.2. ត្រីប្រា(រស់)/ Trey Pra (Live)                  | Riels/Kg       | 6,423                                | ▶ 1.3%                          | ▼ -5.0%                              | ▶ -0.9%                                 |
| 2.3. ត្រីអណ្តែង(រស់)/ Cat fish (Live)                | Riels/Kg       | 7,727                                | ▶ 0.8%                          | ▶ -3.3%                              | ▲ 6.2%                                  |
| 2.4. ត្រីផ្លូកដៀត/ Dried snake fish                  | Riels/Kg       | 23,650                               | ▶ -3.1%                         | ▼ -8.5%                              | ▶ -0.3%                                 |
| 3.1. សាច់ជ្រូក៣ជាន់/ 3-layer pork/Pork with fat      | Riels/Kg       | 18,698                               | ▶ -2.2%                         | ▼ -10.2%                             | ▼ -9.0%                                 |
| 4.1. ស៊ុតទា/Duck egg (Riels/10 eggs)                 | Riels/10 eggs  | 4,940                                | ▼ -6.6%                         | ▶ -3.2%                              | ▶ 0.4%                                  |
| 4.2. ស៊ុតទាប្រែ/Salty/Fermented duck egg             | Riels/10 eggs  | 6,473                                | ▶ -2.6%                         | ▶ -0.6%                              | ▶ 3.7%                                  |
| 5.1. ប្រេងឆា/ Vegetable Oil: Saji ឬ Mongsay ឬ Cailan | Riels/ 5 litre | 30,703                               | ▲ 5.2%                          | ▲ 14.2%                              | ▲ 41.1%                                 |
| 6.1. អ៊ីយ៉ូដាត/ Iodized salt                         | Riels/Kg       | 1,146                                | ▶ -2.1%                         | ▼ -7.1%                              | ▶ -3.9%                                 |
| 7.1. សណ្តែកដី/ Ground Nut*                           | Riels/Kg       | 9,526                                | ▶ -0.5%                         | ▶ -1.5%                              | ▲ 6.1%                                  |
| 8.1. ត្រកូន/ Morning glory                           | Riels/Kg       | 4,027                                | ▲ 22.6%                         | ▲ 65.0%                              | ▲ 57.0%                                 |
| 8.2. ការ៉ុត/ Carrot*                                 | Riels/Kg       | 4,923                                | ▲ 27.6%                         | ▲ 48.5%                              | ▲ 47.4%                                 |
| 8.3. ស្លឹកបាស/ Ivy gourd leave*                      | Riels/Kg       | 5,417                                | ▶ 1.8%                          | ▲ 18.0%                              | ▲ 11.4%                                 |
| 8.4. ស្លឹកម្រៃ/ Moringa leaves*                      | Riels/Kg       | 5,283                                | ▼ -9.4%                         | ▲ 19.4%                              | ▲ 33.5%                                 |
| 8.5. ស្ពីនាច/ Chinese spinach*                       | Riels/Kg       | 4,396                                | ▼ -20.9%                        | ▶ 1.3%                               | ▲ 47.5%                                 |
| 8.6. ស្ពីនាច/ Pak Choi*                              | Riels/Kg       | 4,471                                | ▼ -15.6%                        | ▶ -2.1%                              | ▲ 40.1%                                 |
| 8.7. ស្ពីនាចផ្កា/ Chinese flowering cabbage          | Riels/Kg       | 3,794                                | ▼ -9.5%                         | ▲ 7.1%                               | ▲ 57.5%                                 |
| 8.8. ស្ពីនាចខ្មៅ/ Mustard Greens*                    | Riels/Kg       | 3,788                                | ▼ -16.8%                        | ▶ 1.3%                               | ▲ 24.0%                                 |
| 8.9. ផ្លែដូង/ Amaranthus*                            | Riels/Kg       | 4,879                                | ▶ -0.6%                         | ▲ 60.5%                              | ▶ 4.1%                                  |
| 8.10. ស្លឹកងប័/ Ngob leaves*                         | Riels/Kg       | 5,794                                | ▼ -11.8%                        | ▲ 12.3%                              | ▲ 30.0%                                 |
| 8.11. ត្រួយល្ពៅ/ Pumpkin leaves*                     | Riels/Kg       | 4,659                                | ▶ 1.2%                          | ▲ 15.1%                              | ▼ -5.0%                                 |
| 8.12. ផ្លែល្ពៅ/ Pumpkin fruit*                       | Riels/Kg       | 2,718                                | ▼ -7.9%                         | ▼ -12.5%                             | ▼ -8.0%                                 |
| 8.13. ប្លូក/ Bottle gourd*                           | Riels/Kg       | 2,442                                | ▲ 16.1%                         | ▲ 22.1%                              | ▲ 11.0%                                 |
| 8.14. ត្រឡាច/ Wax gourd                              | Riels/Kg       | 3,006                                | ▲ 18.4%                         | ▲ 35.6%                              | ▲ 29.0%                                 |
| 8.15. ត្រប់វែង/ Long eggplants                       | Riels/Kg       | 3,526                                | ▲ 9.3%                          | ▲ 28.7%                              | ▶ 4.4%                                  |
| 8.16. ត្រប់ស្រយ/ Round eggplants*                    | Riels/Kg       | 4,134                                | ▲ 6.9%                          | ▲ 42.3%                              | ▲ 33.9%                                 |
| 8.17. ប៉េងប៉េង/ Tomatoes*                            | Riels/Kg       | 6,337                                | ▲ 44.2%                         | ▲ 72.9%                              | ▲ 66.3%                                 |
| 8.18. ននោងមូល/ Spong gourd                           | Riels/Kg       | 2,931                                | ▲ 5.0%                          | ▲ 19.9%                              | ▶ -1.3%                                 |
| 8.19. ននោងជ្រុង/ Ridge Gourd*                        | Riels/Kg       | 3,349                                | ▲ 8.6%                          | ▲ 30.8%                              | ▲ 5.8%                                  |
| 8.20. ល្អងខ្ចី/ Green papaya*                        | Riels/Kg       | 1,366                                | ▶ 3.6%                          | ▶ -1.9%                              | ▲ 7.8%                                  |
| 8.21. សណ្តែកគូរ/ Long bean                           | Riels/Kg       | 5,046                                | ▲ 19.6%                         | ▲ 69.1%                              | ▶ -3.8%                                 |
| 8.22. ត្រឡាចចេក/ Banana flower*                      | Riels/Kg       | 2,222                                | ▼ -14.5%                        | ▼ -7.3%                              | ▼ -27.4%                                |
| 8.23. ផ្កាខាត់ណា/ Cauliflower*                       | Riels/Kg       | 8,949                                | ▼ -10.6%                        | ▲ 26.8%                              | ▲ 32.8%                                 |
| 8.24. ដើមខាត់ណា/ Chinese Kale*                       | Riels/Kg       | 7,159                                | ▶ -4.2%                         | ▲ 41.7%                              | ▲ 44.0%                                 |
| 8.25. ដំឡូងពណ៌លឿង/ Orange-flesh Sweet Potatoes*      | Riels/Kg       | 2,164                                | ▶ 0.7%                          | ▼ -7.1%                              | ▶ 0.0%                                  |

## ឧបសម្ព័ន្ធទី១

### បម្រែបម្រួលតម្លៃលក់រាយ (ខែធ្នូ ឆ្នាំ២០២១)

ទិសដៅបម្រែបម្រួលធៀបជាមួយខែមុន និងឆ្នាំមុន៖

- ▲ កើនឡើង នៅពេលភាគរយបម្រែបម្រួលច្រើនជាង ៥%
- ▶ ថេរ នៅពេលភាគរយបម្រែបម្រួលនៅចន្លោះពី ៥% និង -៥%
- ▼ ថយចុះ នៅពេលភាគរយបម្រែបម្រួលតិចជាង -៥%

\* តម្លៃនៃស្បៀងអាហារទាំងនេះ ត្រូវបានប្រមូលពីផ្សារក្នុងខេត្ត  
ដែលអនុវត្តកម្មវិធីផ្តល់អាហារលក់តាមសាលារៀនដោយប្រើប្រាស់  
កសិផលពីសហគមន៍។

សម្គាល់៖ ទិន្នន័យនិងបម្រែបម្រួលតម្លៃ ដែលបានរាយការណ៍  
គឺជាតម្លៃជាក់ស្តែង ឧ. តម្លៃរាយការណ៍ពីទីផ្សារផ្ទាល់។

| ស្បៀងអាហារ   | ខ្នាត          | តម្លៃមធ្យម<br>ប្រចាំខែ<br>(ធ្នូ២០២១) | បម្រែបម្រួលតម្លៃ<br>ធៀបនឹង១ខែមុន | បម្រែបម្រួល<br>តម្លៃធៀបនឹង៣<br>ខែមុន | បម្រែបម្រួល<br>តម្លៃធៀបនឹង១<br>ឆ្នាំមុន |
|--|----------------|--------------------------------------|----------------------------------|--------------------------------------|---|
| 1.1. អង្ករចម្រុះ/ Mixed Rice                         | Riels/Kg       | 1,890                                | ▶ -2.6%                          | ▶ -3.8%                              | ▶ -4.3%                                 |
| 2.1. ត្រីផ្លូក់(រស់)/ Snakehead fish (Live)          | Riels/Kg       | 8,839                                | ▶ -1.9%                          | ▼ -13.0%                             | ▲ 11.7%                                 |
| 2.2. ត្រីប្រា(រស់)/ Trey Pra (Live)                  | Riels/Kg       | 5,807                                | ▶ 2.3%                           | ▶ -2.9%                              | ▶ -1.2%                                 |
| 2.3. ត្រីអណ្តែង(រស់)/ Cat fish (Live)                | Riels/Kg       | 7,108                                | ▶ 2.2%                           | ▶ -1.8%                              | ▲ 7.9%                                  |
| 2.4. ត្រីផ្លូក់ធៀត/ Dried snake fish                 | Riels/Kg       | 21,972                               | ▶ -2.9%                          | ▼ -8.0%                              | ▶ -1.2%                                 |
| 3.1. សាច់ជ្រូក៣ជាន់/ 3-layer pork/Pork with fat      | Riels/Kg       | 17,120                               | ▶ -2.9%                          | ▼ -11.5%                             | ▼ -10.8%                                |
| 4.1. ស៊ុតទា/Duck egg (Riels/10 eggs)                 | Riels/10 eggs  | 4,507                                | ▼ -6.4%                          | ▶ -3.8%                              | ▶ -1.0%                                 |
| 4.2. ស៊ុតទាប្រៃ/Salty/Fermented duck egg             | Riels/10 eggs  | 5,976                                | ▶ -3.4%                          | ▶ -1.2%                              | ▶ 1.5%                                  |
| 5.1. ប្រេងឆា/ Vegetable Oil: Saji ឬ Mongsay ឬ Cailan | Riels/ 5 litre | 30,016                               | ▶ 4.9%                           | ▲ 13.8%                              | ▲ 40.3%                                 |
| 6.1. អ៊ីយ៉ូដាត/ Iodized salt                         | Riels/Kg       | 948                                  | ▶ -3.0%                          | ▼ -5.7%                              | ▼ -5.6%                                 |
| 7.1. សណ្តែកដី/ Ground Nut*                           | Riels/Kg       | 8,779                                | ▶ -3.0%                          | ▶ -3.9%                              | ▶ 2.8%                                  |
| 8.1. ត្រកូន/ Morning glory                           | Riels/Kg       | 3,398                                | ▲ 22.2%                          | ▲ 66.9%                              | ▲ 60.8%                                 |
| 8.2. ការ៉ុត/ Carrot*                                 | Riels/Kg       | 4,322                                | ▲ 30.9%                          | ▲ 59.9%                              | ▲ 59.8%                                 |
| 8.3. ស្លឹកបាស/ Ivy gourd leave*                      | Riels/Kg       | 4,477                                | ▶ 1.4%                           | ▲ 25.5%                              | ▲ 15.3%                                 |
| 8.4. ស្លឹកម្រៃ/ Moringa leaves*                      | Riels/Kg       | 4,667                                | ▼ -9.7%                          | ▲ 24.4%                              | ▲ 35.3%                                 |
| 8.5. ស្ពែកប្រាណា/ Chinese spinach*                   | Riels/Kg       | 3,778                                | ▼ -20.3%                         | ▶ 2.8%                               | ▲ 64.6%                                 |
| 8.6. ស្ពែកតៀ/ Pak Choi*                              | Riels/Kg       | 3,791                                | ▼ -16.8%                         | ▶ 0.5%                               | ▲ 54.8%                                 |
| 8.7. ស្ពែកចង្កឹះ/Chinese flowering cabbage           | Riels/Kg       | 3,223                                | ▼ -11.0%                         | ▲ 9.5%                               | ▲ 70.0%                                 |
| 8.8. ស្ពែកខៀវ/Mustard Greens*                        | Riels/Kg       | 3,205                                | ▼ -17.3%                         | ▶ 3.2%                               | ▲ 31.5%                                 |
| 8.9. ផ្លែដូង/ Amaranthus*                            | Riels/Kg       | 4,246                                | ▶ 4.8%                           | ▲ 70.9%                              | ▲ 16.9%                                 |
| 8.10. ស្លឹកងប់/ Ngob leaves*                         | Riels/Kg       | 5,201                                | ▼ -8.3%                          | ▲ 19.8%                              | ▲ 37.2%                                 |
| 8.11. ត្រួយល្ពៅ/ Pumpkin leaves*                     | Riels/Kg       | 4,182                                | ▶ 2.4%                           | ▲ 19.9%                              | ▶ 2.7%                                  |
| 8.12. ផ្លែល្ពៅ/ Pumpkin fruit*                       | Riels/Kg       | 2,269                                | ▶ -4.0%                          | ▼ -10.2%                             | ▼ -7.4%                                 |
| 8.13. ប្លូក/ Bottle gourd*                           | Riels/Kg       | 2,058                                | ▲ 16.8%                          | ▲ 20.0%                              | ▲ 16.5%                                 |
| 8.14. ត្រឡាច/ Wax gourd                              | Riels/Kg       | 2,526                                | ▲ 19.5%                          | ▲ 43.3%                              | ▲ 30.5%                                 |
| 8.15. ត្រប់វែង/ Long eggplants                       | Riels/Kg       | 2,986                                | ▲ 9.4%                           | ▲ 31.8%                              | ▶ 4.7%                                  |
| 8.16. ត្រប់ស្រយ/ Round eggplants*                    | Riels/Kg       | 3,533                                | ▲ 7.3%                           | ▲ 49.2%                              | ▲ 39.6%                                 |
| 8.17. ប៉េងប៉េង/ Tomatoes*                            | Riels/Kg       | 5,652                                | ▲ 50.6%                          | ▲ 89.6%                              | ▲ 78.3%                                 |
| 8.18. ននោងមូល/ Spong gourd                           | Riels/Kg       | 2,474                                | ▶ 4.9%                           | ▲ 25.9%                              | ▶ -3.5%                                 |
| 8.19. ននោងជ្រុង/ Ridge Gourd*                        | Riels/Kg       | 2,724                                | ▲ 6.5%                           | ▲ 30.2%                              | ▶ 0.1%                                  |
| 8.20. ល្អងខ្ចី/ Green papaya*                        | Riels/Kg       | 1,052                                | ▲ 7.4%                           | ▶ -2.2%                              | ▲ 12.5%                                 |
| 8.21. សណ្តែកគូរ/ Long bean                           | Riels/Kg       | 4,359                                | ▲ 20.6%                          | ▲ 81.6%                              | ▼ -5.3%                                 |
| 8.22. ត្រឡាចចេក/ Banana flower*                      | Riels/Kg       | 1,952                                | ▼ -10.2%                         | ▶ -0.5%                              | ▼ -25.4%                                |
| 8.23. ផ្កាខាត់ណា/ Cauliflower*                       | Riels/Kg       | 7,827                                | ▼ -13.4%                         | ▲ 27.4%                              | ▲ 31.8%                                 |
| 8.24. ដើមខាត់ណា/ Chinese Kale*                       | Riels/Kg       | 6,322                                | ▶ -3.8%                          | ▲ 46.2%                              | ▲ 51.4%                                 |
| 8.25. ដំឡូងពណ៌លឿង/ Orange-flesh Sweet Potatoes*      | Riels/Kg       | 1,781                                | ▶ 2.0%                           | ▼ -5.9%                              | ▶ 2.1%                                  |

## ឧបសម្ព័ន្ធទី២

### បម្រែបម្រួលតម្លៃលក់ដុំ (ខែធ្នូ ឆ្នាំ២០២១)

ទិសដៅបម្រែបម្រួលធៀបជាមួយខែមុន និងឆ្នាំមុន៖

▲ កើនឡើង នៅពេលភាគរយបម្រែបម្រួលច្រើនជាង ៥%

▶ ថេរ នៅពេលភាគរយបម្រែបម្រួលនៅចន្លោះពី ៥% និង -៥%

▼ ថយចុះ នៅពេលភាគរយបម្រែបម្រួលតិចជាង -៥%

\* តម្លៃនៃស្បៀងអាហារទាំងនេះ ត្រូវបានប្រមូលពីផ្សារក្នុងខេត្ត  
ដែលអនុវត្តកម្មវិធីផ្តល់អាហារលក់តាមសាលារៀនដោយប្រើប្រាស់  
កសិផលពីសហគមន៍។

សម្គាល់៖ ទិន្នន័យនិងបម្រែបម្រួលតម្លៃ ដែលបានរាយការណ៍  
គឺជាតម្លៃជាក់ស្តែង ឧ. តម្លៃរាយការណ៍ពីទីផ្សារផ្ទាល់។

# ឧបសម្ព័ន្ធទី៣៖ តម្លៃនៃកញ្ចប់ស្បៀងអាហារ

ការគណនាតម្លៃនៃកញ្ចប់ស្បៀងអាហារ ដែលបង្ហាញនៅក្នុងរបាយការណ៍នេះ ផ្អែកលើការវិភាគកញ្ចប់ចំណាយអប្បបរមា (MEB) នៅប្រទេសកម្ពុជា។ ដើម្បីរៀបចំកញ្ចប់អាហារសម្រាប់ការវិភាគនេះ ក្រុមគ្រួសារគោលត្រូវបានវិភាគចេញពីទិន្នន័យអង្កេតសេដ្ឋកិច្ច សង្គមកិច្ច ឆ្នាំ២០១៤ ផ្អែកលើលក្ខខណ្ឌដូចខាងក្រោម៖

- i. គ្រួសារដែលមានការចំណាយប្រចាំខែនៅចន្លោះបញ្ជីភាគទី២ និងទី៤
- ii. គ្រួសារមានសន្តិសុខស្បៀងគ្រប់គ្រាន់ (ពិន្ទុកម្រិតទទួលបានអាហារអាចទទួលយកបាន)
- iii. គ្រួសារមិនបានប្រើប្រាស់យុទ្ធសាស្ត្រអវិជ្ជមានដើម្បីដោះស្រាយបញ្ហាខ្វះស្បៀង។

កញ្ចប់ស្បៀងអាហារសម្រាប់ក្រុមគ្រួសារគោលនេះ ត្រូវបានបង្កើតឡើងដើម្បីស្វែងយល់អំពីទម្រង់នៃការទទួលបានអាហារ ដែលសមស្របទៅនឹងអាហាររបស់គ្រួសារនីមួយៗគួរទទួលបាន ដើម្បីរស់នៅប្រកបដោយសុខភាពល្អ និងជីវិតសកម្ម។<sup>1</sup> ដូច្នេះ ស្បៀងអាហារជាក់លាក់ត្រូវបានកំណត់ ដើម្បីជាតំណាងឲ្យក្រុមអាហារនានាដែលមាននៅក្នុងផ្នែកការចំណាយលើស្បៀងអាហារ (សូមមើលតារាងទី២សម្រាប់បញ្ជីស្បៀងអាហារពេញ)។ ថាមពលគីឡូកាឡូរី និងបរិមាណស្បៀងត្រូវបានវិភាគចេញពីទិន្នន័យការចំណាយរបស់អង្កេតសេដ្ឋកិច្ច សង្គមកិច្ច ឆ្នាំ២០១៤ ដើម្បីកំណត់កម្រិតកាឡូរីមួយកញ្ចប់សម្រាប់មនុស្សម្នាក់ គួរទទួលបានដើម្បីរស់នៅប្រកបដោយសុខភាពល្អ និងជីវិតសកម្ម តាមទម្រង់សិទ្ធិទទួលបានជាមូលដ្ឋាន។

តារាង២៖ សង្ខេបធាតុចូលសម្រាប់គណនាតម្លៃនៃកញ្ចប់ស្បៀងអាហារ

| ក្រុមអាហារ <sup>2</sup> | ប្រភេទអាហារ <sup>3</sup> | ប្រភេទអាហារ <sup>4</sup>                             | គីឡូកាឡូរី/ម្នាក់/ថ្ងៃ <sup>2</sup> | ក្រាម/ម្នាក់/ថ្ងៃ <sup>2</sup> | រៀល/ក្រាម <sup>4</sup> | រៀល/ម្នាក់/ខែ <sup>4</sup> |
|-------------------------|--------------------------|--|-------------------------------------|--------------------------------|------------------------|----------------------------|
| Cereals                 | Rice                     | 1.1. អង្ករចម្រុះ/ Mixed Rice                         | 1,470.23                            | 413.0                          | 2.04                   | 25,578                     |
| Fish                    | Mud fish                 | 2.1. ត្រីផ្ទុក់(រស់)/ Snakehead fish (Live)          | 76.47                               | 91.0                           | 9.78                   | 27,083                     |
| Meat                    | Pork                     | 3.1. សាច់ជ្រូក៣ជាន់/ 3-layer pork/Pork with fat      | 77.75                               | 40.7                           | 18.70                  | 23,150                     |
| Egg                     | Duck egg                 | 4.1. ស៊ីតទា/Duck egg                                 | 21.92                               | 11.8                           | 7.90                   | 2,848                      |
| Diary                   | Milk                     | ---NA---   | 7                                   | 12.0                           | ---                    | ---                        |
| Oil                     | Vegetable oil            | 5.1. ប្រេងឆា/ Vegetable Oil: Saji ឬ Mongsay ឬ Cailan | 115.36                              | 12.8                           | 6.75                   | 2,634                      |
| Veg                     | Morning Glory            | 8.1. ត្រីកូន/ Morning glory                          | 34.76                               | 231.7                          | 4.03                   | 28,387                     |
| Tuber                   | Sweet Potato             | 8.25. ដំឡូងពណ៌លឿង/ Orange-flesh Sweet Potatoes       | 19.21                               | 19.6                           | 2.16                   | 1,290                      |
| Pulses                  | Soybean/green bean       | ---NA---   | 8                                   | 21.6                           | ---                    | ---                        |
| Fruit                   | Banana                   | ---NA---   | 91                                  | 96.4                           | ---                    | ---                        |
| <b>Total</b>            |                          |  | <b>1,937</b>                        | <b>950.6</b>                   | <b>---</b>             | <b>110,970</b>             |

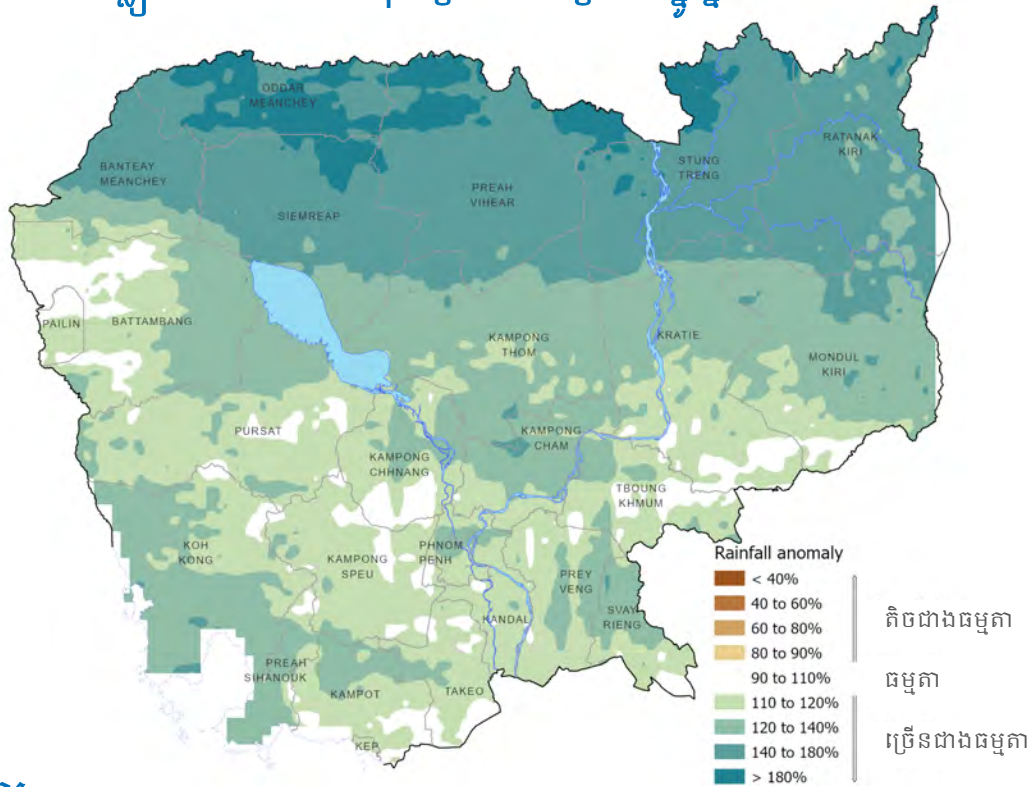
ប្រភេទស្បៀងអាហារមួយចំនួនមិនត្រូវបានតាមដានដោយប្រព័ន្ធតាមដានទីផ្សាររបស់ WFP ដូច្នេះប្រភេទស្បៀងអាហារជាក់លាក់នោះមិនត្រូវបានរាប់បញ្ចូលនៅក្នុងកញ្ចប់ស្បៀងអាហារ ដែលបានតាមដាននៅក្នុងរបាយការណ៍នេះទេ។ ទោះជាយ៉ាងណា ទម្រង់នៃការបរិភោគស្បៀងអាហារនីមួយៗ (ទម្ងន់ គិតជា ក្រាម/ម្នាក់/ថ្ងៃ) អាចតំណាងឲ្យតម្លៃនៃម្ហូបអាហារប្រកបដោយអាហារូប្បម ក្នុងប្រទេសកម្ពុជា។

<sup>1</sup> តម្លៃនៃកញ្ចប់ស្បៀងអាហារនៅក្នុងរបាយការណ៍បច្ចុប្បន្នភាពទីផ្សារនេះ មិនដូចគ្នា ជាមួយតម្លៃនៃកញ្ចប់ស្បៀងអាហាររបស់វិទ្យាស្ថានជាតិស្ថិតិនៃក្រសួងផែនការប្រើសម្រាប់គណនាបន្ទាត់ភាពក្រីក្រថ្នាក់ជាតិឡើយ។ កញ្ចប់ស្បៀងអាហារនៅក្នុងរបាយការណ៍នេះត្រូវបានគណនាដោយប្រើវិធីសាស្ត្រផ្សេង ហើយមានប្រយោជន៍ជាចម្បងសម្រាប់តម្លៃស្បៀងអាហារ។  
<sup>2</sup> ការអង្កេតសេដ្ឋកិច្ច សង្គមកិច្ច ឆ្នាំ២០១៤ វិទ្យាស្ថានជាតិស្ថិតិ ប្រទេសកម្ពុជា។  
<sup>3</sup> ការប៉ាន់ប្រមាណពីគម្លាតនៃការចំណាយ និងកញ្ចប់ចំណាយអប្បបរមានៅកម្ពុជា។ របាយការណ៍បច្ចេកទេស ខែមិថុនាឆ្នាំ២០២០ WFP ប្រចាំប្រទេសកម្ពុជា។  
<sup>4</sup> បច្ចុប្បន្នភាពទីផ្សារ ខែធ្នូ ឆ្នាំ២០២១ WFP ប្រចាំប្រទេសកម្ពុជា។



# ឧបសម្ព័ន្ធទី៤៖ បម្រែបម្រួលរបាយទឹកភ្លៀង ប្រតិទិន រដូវកាល របាយប្រជាជន និងផ្ទៃដីដាំដុះដំណាំស្រូវ

បម្រែបម្រួលរបាយទឹកភ្លៀងរយៈពេល៣ខែចុងក្រោយ គិតត្រឹមខែធ្នូ ឆ្នាំ២០២១

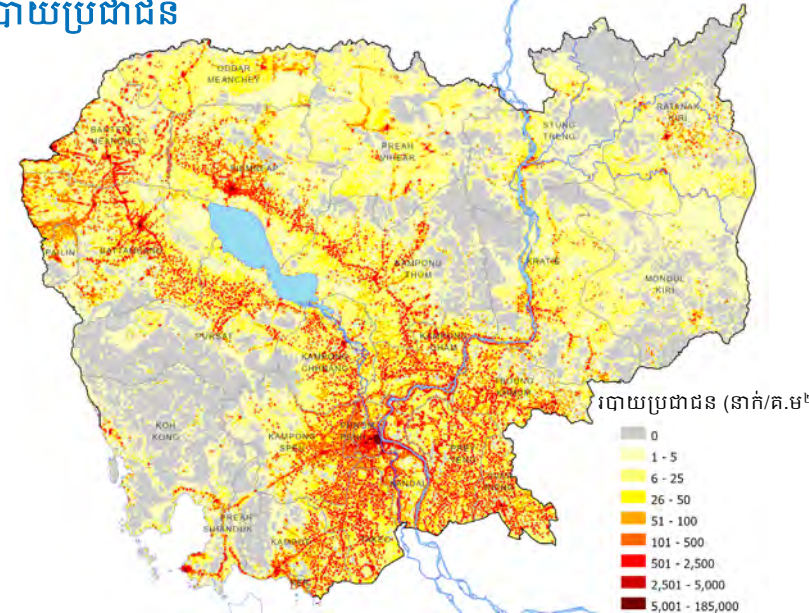


## ប្រតិទិនរដូវកាល

|              |            |             |                      |           |                |             |             |           |            |            |               |           |
|--------------|------------|-------------|----------------------|-----------|----------------|-------------|-------------|-----------|------------|------------|---------------|-----------|
| ស្រូវ ប្រាំង | ដាំដុះ     | ប្រមូលផល    | រៀបចំដី និង សាបក្រោះ |           |                |             |             |           |            |            |               |           |
| ស្រូវ វស្សា  | ប្រមូលផល   |             | រៀបចំដី និង សាបក្រោះ |           | ស្ទូង / ដាំដុះ |             |             | ប្រមូលផល  |            |            |               |           |
|              | មករា 2021  | កុម្ភៈ 2021 | មីនា 2021            | មេសា 2021 | ឧសភា 2021      | មិថុនា 2021 | កក្កដា 2021 | សីហា 2021 | កញ្ញា 2021 | តុលា 2021  | វិច្ឆិកា 2021 | ធ្នូ 2021 |
|              | រដូវប្រាំង |             |                      |           | រដូវវស្សា      |             |             |           |            | រដូវប្រាំង |               |           |

ប្រភព៖ របាយទឹកភ្លៀងចុងក្រោយពី CHIRPS និងវិភាគដោយ WFP ប្រចាំប្រទេសកម្ពុជា

## របាយប្រជាជន



ប្រភព៖ LandScan™ Global ត្រូវបានផលិតឡើងដោយ Oak Ridge National Laboratory ឆ្នាំ2019

## ផ្ទៃដីដាំដុះដំណាំស្រូវ



ប្រភព៖ ក្រសួងរៀបចំដែនដី នគរូបនីយកម្ម និងសំណង់ ឆ្នាំ2008