



ប្រទេសកម្ពុជា

បច្ចុប្បន្នភាពទីផ្សារ

ខែកុម្ភៈ ឆ្នាំ២០២២

ផ្ដោតលើ៖ ឥទ្ធិពលនៃកូវីដ-១៩ លើតម្លៃស្បៀងអាហារ

កម្មវិធីស្បៀងអាហារពិភពលោកនៃអង្គការសហប្រជាជាតិ សហការជាមួយ ការិយាល័យទីផ្សារកសិកម្មនៃក្រសួងកសិកម្ម រុក្ខាប្រមាញ់ និងនេសាទ



បុព្វកថា

ការរាតត្បាតនៃកូវីដ-១៩ បានវិវត្តយ៉ាងឆាប់រហ័សពាសពេញពិភពលោក ចាប់តាំងពីដើមឆ្នាំ២០២០មក។ នៅថ្ងៃទី១១ ខែមីនា អង្គការសុខភាពពិភពលោកបានចាត់ទុកកូវីដ-១៩ថាជាជំងឺរាតត្បាតសកល។ ការរាតត្បាតនៃកូវីដ-១៩ បានជះឥទ្ធិពលលើសេដ្ឋកិច្ចពិភពលោកយ៉ាងខ្លាំង។ ជំនួញ និងការធ្វើដំណើរនានាត្រូវបានហាមឃាត់យ៉ាងតឹងរឹងហើយប្រទេសជាច្រើនរាប់ទាំងប្រទេសកម្ពុជា និងប្រទេសដទៃទៀតនៅអាស៊ី បានអនុវត្តវិធានការបិទការចេញចូលប្រទេស ដើម្បីមិនឲ្យមានការរីករាលដាល។ ចាប់តាំងពីខែមេសា ឆ្នាំ២០២១មក កម្ពុជាបានបិទខ្ទប់ទាំងស្រុង និង/ឬផ្នែកខ្លះនៃរាជធានី/ខេត្តជាបន្តបន្ទាប់ ដើម្បីទប់ស្កាត់ការរាលដាលនៃព្រឹត្តិការណ៍សហគមន៍ ថ្ងៃទី២០ ខែកុម្ភៈ ឆ្នាំ២០២១។ បើទោះជាវដ្តាភិបាលបានបិទបញ្ចប់ព្រឹត្តិការណ៍សហគមន៍ជាផ្លូវការក្នុងខែធ្នូ ឆ្នាំ២០២១ ក្តី តែក្តីបារម្ភពីមេរោគបម្លែងថ្មីអ្វីមួយក្នុងកំពុងកើនឡើង។

ដើម្បីស្វែងយល់ពីឥទ្ធិពលនៃការរាតត្បាតកូវីដ-១៩ លើភាពមានស្បៀង និងលទ្ធភាពទទួលបានស្បៀងនៅតាមផ្សារនានាក្នុងប្រទេសកម្ពុជា កម្មវិធីស្បៀងអាហារពិភពលោក (WFP) តាមដានតម្លៃលក់ដុំ និងលក់រាយរបស់ស្បៀងអាហារសំខាន់ៗ (ឧបសម្ព័ន្ធទី១ និងទី២) នៅក្នុងផ្សារចំនួន៤៥ ទាំងទីប្រជុំជន និងជនបទទូទាំងប្រទេស (សូមមើលព័ត៌មានលម្អិតនៅផ្នែកវិធីសាស្ត្រ)។ ជាមធ្យម ប្រធានផ្សារ និងអាជីវករចំនួន ៣៤០ នាក់ត្រូវបានសម្ភាសន៍ជារៀងរាល់ពីរសប្តាហ៍ តាមរយៈទូរស័ព្ទដែលអនុវត្តដោយក្រុមហ៊ុនចុះកិច្ចសន្យាជាមួយ WFP។ បន្ថែមទៅលើតម្លៃ ប្រធានផ្សារក៏ត្រូវបានសម្ភាសន៍ផងដែរដើម្បីវាយតម្លៃពីដំណើរការរបស់ទីផ្សារ ដែលរួមបញ្ចូលទាំងបញ្ហាផ្គត់ផ្គង់ស្បៀង និងតម្រូវការស្បៀង។ ព័ត៌មានផ្សេងទៀតក៏ត្រូវបានប្រើ ដើម្បីបកស្រាយលទ្ធផល និងស្វែងយល់ពីបរិបទកាន់តែទូលំទូលាយ។

ការធ្វើបច្ចុប្បន្នភាពនេះ គឺផ្អែកលើទិន្នន័យ ដែលបានប្រមូលនៅក្នុងសប្តាហ៍ទី១ និងសប្តាហ៍ទី៣ នៃខែ។ តម្លៃជាក់ស្តែងត្រូវបានបញ្ជាក់ក្នុងរបាយការណ៍នេះ។

ប្រព័ន្ធតាមដាននេះគឺផ្អែកលើកិច្ចសហការក្នុងរយៈពេលវែងរវាង WFP និងការិយាល័យទីផ្សារកសិកម្ម (AMO) នៃនាយកដ្ឋានផែនការនិងស្ថិតិរបស់ក្រសួងកសិកម្ម រុក្ខាប្រមាញ់ និងនេសាទ (MAFF)។

មាតិកា

- 1. របកគំហើញសំខាន់ៗ 3
- 2. លទ្ធផល
 - ការដំណើរការរបស់ផ្សារ៖ និន្នាការអតិថិជន 4
 - ការដំណើរការរបស់ផ្សារ៖ ភាពចម្រុះនៃទំនិញ ភាពមានស្បៀង តម្លៃស្បៀង និងការផ្គត់ផ្គង់ស្បៀង 5
 - ថ្នាក់ជាតិ៖ និន្នាការតម្លៃអង្ករចម្រុះ ស៊ីតទា និងត្រកូន 6
 - ថ្នាក់ជាតិ៖ និន្នាការតម្លៃត្រីផ្ទុក សាច់ជ្រូក និងប្រេងឆា 7
 - ថ្នាក់ជាតិ៖ តម្លៃនៃកញ្ចប់ស្បៀងអាហារ 8
 - ថ្នាក់ក្រោមជាតិ៖ ភាពខុសគ្នា និងបម្រែបម្រួលនៃតម្លៃនៅជនបទ និងទីប្រជុំជន 9
 - ថ្នាក់ក្រោមជាតិ៖ បម្រែបម្រួលតម្លៃអង្ករចម្រុះ និងស៊ីតទា 10
 - ថ្នាក់ក្រោមជាតិ៖ បម្រែបម្រួលតម្លៃត្រីផ្ទុក និងប្រេងឆា 11
- 3. បរិបទ
 - ពាណិជ្ជកម្ម និងផលិតកម្មក្នុងស្រុក 12
 - ការឆ្លើយតបផ្នែកនយោបាយ 13
- 4. វិធីសាស្ត្រ និងទីតាំងផ្សារ 14
- 5. ឧបសម្ព័ន្ធទី១
 - បម្រែបម្រួលថ្លៃលក់រាយ 15
- 6. ឧបសម្ព័ន្ធទី២
 - បម្រែបម្រួលថ្លៃលក់ដុំ 16
- 7. ឧបសម្ព័ន្ធទី៣
 - តម្លៃនៃកញ្ចប់ស្បៀងអាហារ 17
- 8. ឧបសម្ព័ន្ធទី៤
 - របាយប្រជាជន ផ្ទៃដីដាំដុះដំណាំស្រូវ និងប្រតិទិនរដូវកាល 18

របកគំហើញសំខាន់ៗ



កូវីដ-១៩ និងកត្តាបរិស្ថាន
ដែលមានឥទ្ធិពលលើតម្លៃ

ជំងឺកូវីដ-១៩នៅតែបន្តរាតត្បាត និងជះឥទ្ធិពលទៅលើសេដ្ឋកិច្ចពាសពេញពិភពលោក។ ចាប់តាំងពីរកឃើញមានឆ្លង១ករណីនៅថ្ងៃទី២៧ ខែមករា ឆ្នាំ២០២០ នៅកម្ពុជាមានចំនួនអ្នកឆ្លងកូវីដ-១៩ សរុបទាំងអស់ ១៣១.០០៤ នាក់ និងមានករណីស្លាប់ចំនួន ៣.០៣២ នាក់ នៅទូទាំងប្រទេស (ក្រសួងសុខាភិបាល ថ្ងៃទី១ ខែមីនា ឆ្នាំ២០២២)។

ពលរដ្ឋនៅទូទាំងប្រទេសចំនួន ៩១,៥២% បានទទួលវ៉ាក់សាំងយ៉ាងតិចមួយដំបូង (MOH ខែកុម្ភៈ ឆ្នាំ២០២២)។ សម្តេចនាយករដ្ឋមន្ត្រីនាពេលថ្មីៗនេះបានប្រកាសពីការពង្រីកការចាក់វ៉ាក់សាំងកូវីដ-១៩ ដល់កុមារអាយុ៣ឆ្នាំទៅអាយុក្រោម៥ឆ្នាំ។

តាមរបាយការណ៍វិភាគសង្ខេបឆ្នាំ២០២២ ចេញផ្សាយដើមខែកុម្ភៈ ឆ្នាំ២០២២ របស់ក្រសួងសេដ្ឋកិច្ច និងហិរញ្ញវត្ថុ បង្ហាញថា៖

- អត្រាអតិផរណា៖ ៣,៤% ឆ្នាំ២០២១ និងព្យាករ ២,៨% ឆ្នាំ២០២២
- GDP៖ +២,៤% ឆ្នាំ២០២១ និងព្យាករ +៤,៨% ឆ្នាំ២០២២
- GDP មនុស្សម្នាក់៖ ១.៧៣០ ដុល្លារ ឆ្នាំ២០២១ និងព្យាករ ១.៨៤២ ដុល្លារ ឆ្នាំ២០២២

ការកើនឡើងតម្លៃប្រេងសកលបានធ្វើឲ្យតម្លៃលក់រាយប្រេងនៅកម្ពុជាមានការកើនឡើង។ ក្នុងខែកុម្ភៈ ឆ្នាំ២០២២ ប្រេងសាំង (ធម្មតា) បានកើនឡើង ៨% បើធៀបនឹងខែមុន និង ៣៣% បើធៀបនឹងឆ្នាំមុន (ក្រសួងពាណិជ្ជកម្ម ខែកុម្ភៈ ឆ្នាំ២០២២) ។



វិភាគនិន្នាការតម្លៃស្បៀងថ្នាក់ជាតិ
(មករា ២០២១ - កុម្ភៈ ២០២២)

តម្លៃកញ្ចប់ស្បៀងអាហារបង្ហាញនិន្នាការកើនឡើងថេរនៅក្នុងឆ្នាំ ២០២១ តែវាបានធ្លាក់ចុះតាំងពីខែដំបូងឆ្នាំ២០២២។ ខែកុម្ភៈ ឆ្នាំ ២០២២ វាមានតម្លៃ ១០០.៩២៩ រៀល/ម្នាក់/ខែ (-២,៤% ធៀបនឹងខែមុន និង-០,៣% បើធៀបឆ្នាំមុន)។

ក្នុងខែកុម្ភៈ ឆ្នាំ២០២២ តម្លៃស្បៀងអាហារសំខាន់ៗទាំង៦ ដែលបានតាមដាន លើកលែងសាច់ជ្រូក និងស៊ុតទា មាននិន្នាការថេរ/ធ្លាក់ចុះ ធៀបនឹងខែមុន។ ផ្ទុយទៅវិញ តម្លៃស្បៀងអាហារសំខាន់ៗភាគច្រើន (លើកលែងសាច់ជ្រូក) ទំនងជាមានតម្លៃថេរទៅតម្លៃខ្ពស់ជាងខែដដែលកាលពីឆ្នាំមុន។ បម្រែបម្រួលតម្លៃស្បៀងអាហារសំខាន់ៗក្នុងខែកុម្ភៈ ឆ្នាំ២០២២៖

- តម្លៃអង្ករចម្រុះ៖ +២,៥% ធៀបខែមុន តែ -៣,៦% ធៀបឆ្នាំមុន
- តម្លៃត្រកូន៖ -១៨,៧% ធៀបខែមុន តែ +១៧,១% ធៀបឆ្នាំមុន
- តម្លៃស៊ុតទា៖ +៥,១% ធៀបខែមុន និង +៤,៥% ធៀបឆ្នាំមុន
- តម្លៃត្រីផ្ទក់៖ -៣,១% ធៀបខែមុន តែ +៤,២% ធៀបឆ្នាំមុន
- តម្លៃសាច់ជ្រូក៖ +៧,៨% ធៀបខែមុន តែ -១២,៥% ធៀបឆ្នាំមុន
- តម្លៃប្រេងឆា៖ -០,៧% ធៀបខែមុន តែ +២៥,៦% ធៀបឆ្នាំមុន



បម្រែបម្រួលតម្លៃស្បៀងប្រចាំខែ
ថ្នាក់ក្រោមជាតិ (កុម្ភៈ ២០២២)

ក្នុងខែកុម្ភៈ ឆ្នាំ២០២២ តម្លៃមធ្យមលក់រាយស្បៀងអាហារសំខាន់ៗទាំង៦ (លើកលែងប្រេងឆា) នៅជនបទទាបជាងនៅទីប្រជុំជន។

ទិន្នាការបម្រែបម្រួលតម្លៃស្បៀងអាហារនៅក្នុងរយៈពេល១ខែ សម្រាប់ស្បៀងអាហារសំខាន់ៗ មានទិសដៅដូចគ្នារវាងផ្សារនៅជនបទ និងនៅទីប្រជុំជន។ តម្លៃសាច់ជ្រូក ស៊ុតទា និងអង្ករចម្រុះ បានកើនឡើងទាំងនៅជនបទ និងនៅទីប្រជុំជន។ តម្លៃត្រីផ្ទក់ ប្រេងឆា និងត្រកូន បានថយចុះទាំងនៅជនបទ និងនៅទីប្រជុំជន។

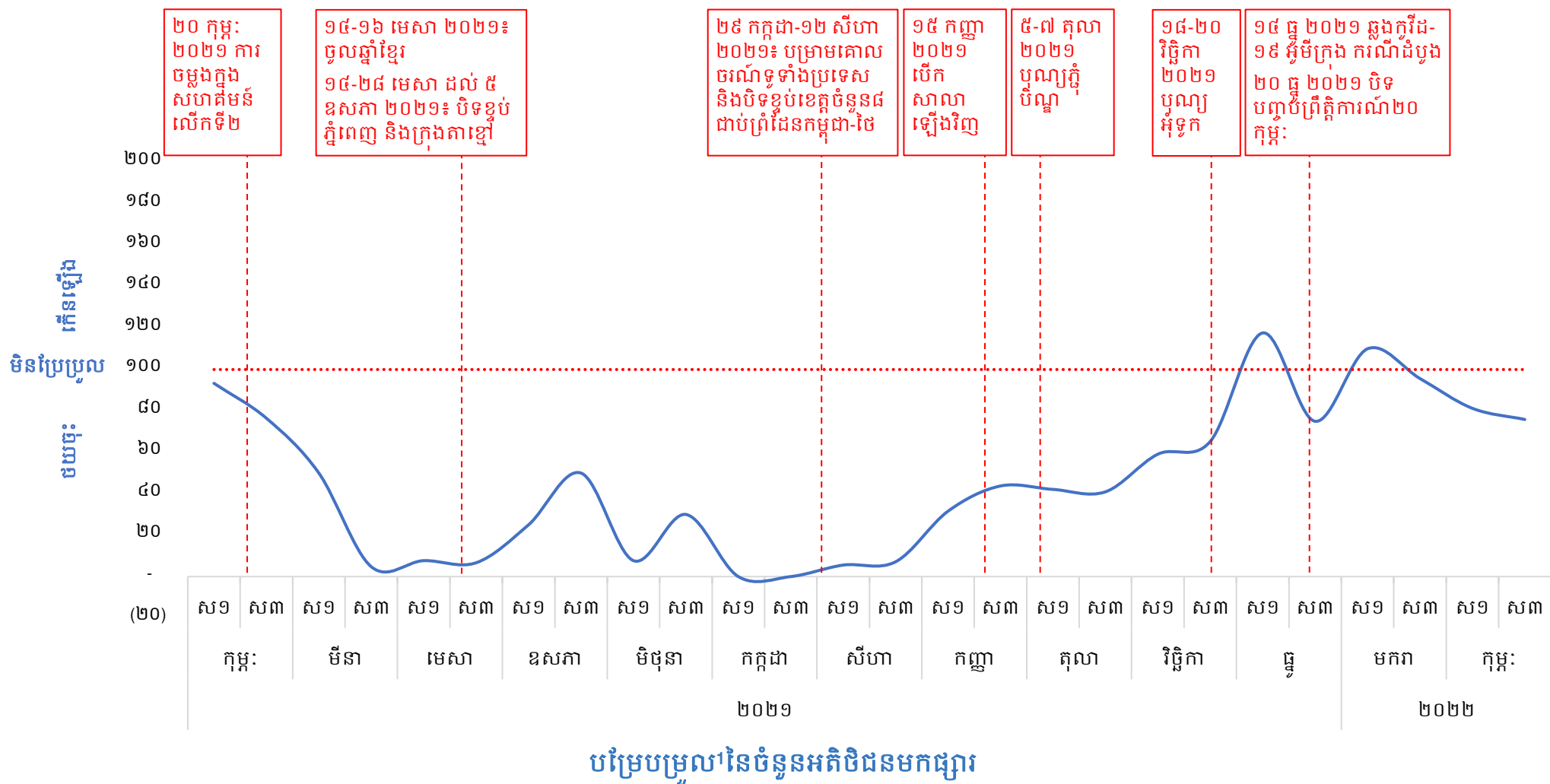
ស្បៀងអាហារសំខាន់ៗមួយចំនួន ដូចជា៖ អង្ករចម្រុះ ត្រីផ្ទក់ ស៊ុតទា និងប្រេងឆា ក្នុងខេត្តព្រៃវែង ខេត្តក្រចេះ ខេត្តរតនគិរី ខេត្តកោះកុង និងខេត្តបាត់ដំបង មានតម្លៃខ្ពស់ជាងគេបំផុត។

សន្និដ្ឋាន៖

ក្នុងខែកុម្ភៈ ឆ្នាំ២០២២ ផ្សារដែលបានតាមដានមានដំណើរការល្អជាទូទៅ បើទោះបីជាចំនួនអតិថិជនមកផ្សារបានថយចុះបង្ក ដែលទំនងជាទាក់ទងនឹងការកើនឡើងចំនួនអ្នកឆ្លងមេរោគកូវីដ-១៩ បម្រែបម្រួលថ្មីមួយក្រុង។ ក្នុងខែកុម្ភៈ ឆ្នាំ២០២២ តម្លៃកញ្ចប់ស្បៀងអាហារបានធ្លាក់ចុះបន្តិច ២,៤% បើធៀបនឹងខែមុន ដោយសារតែការធ្លាក់ចុះតម្លៃមធ្យមលក់រាយស្បៀងអាហារសំខាន់ៗក្នុងកញ្ចប់ស្បៀងភាគច្រើនបើធៀបនឹងខែមុន។ នៅប៉ុន្មានខែបន្ទាប់ ទិន្នាការតម្លៃស្បៀងទំនងជាកើនឡើងដោយសារតែការហាក់ឡើងនៃតម្លៃប្រេងសាំង រួមនឹងពិធីឆេងម៉េង (ហៅថា ថ្ងៃសំអាតផ្ទះ) ដែលប្រព្រឹត្តិទៅនៅចុងខែមីនា និងដើមខែមេសា និងការប្រារព្ធពិធីបុណ្យចូលឆ្នាំខ្មែរ ដែលធ្វើឲ្យមានការកើនឡើងនូវតម្រូវការស្បៀង។

ការដំណើរការរបស់ផ្សារ៖ ទិន្នាការអតិថិជន

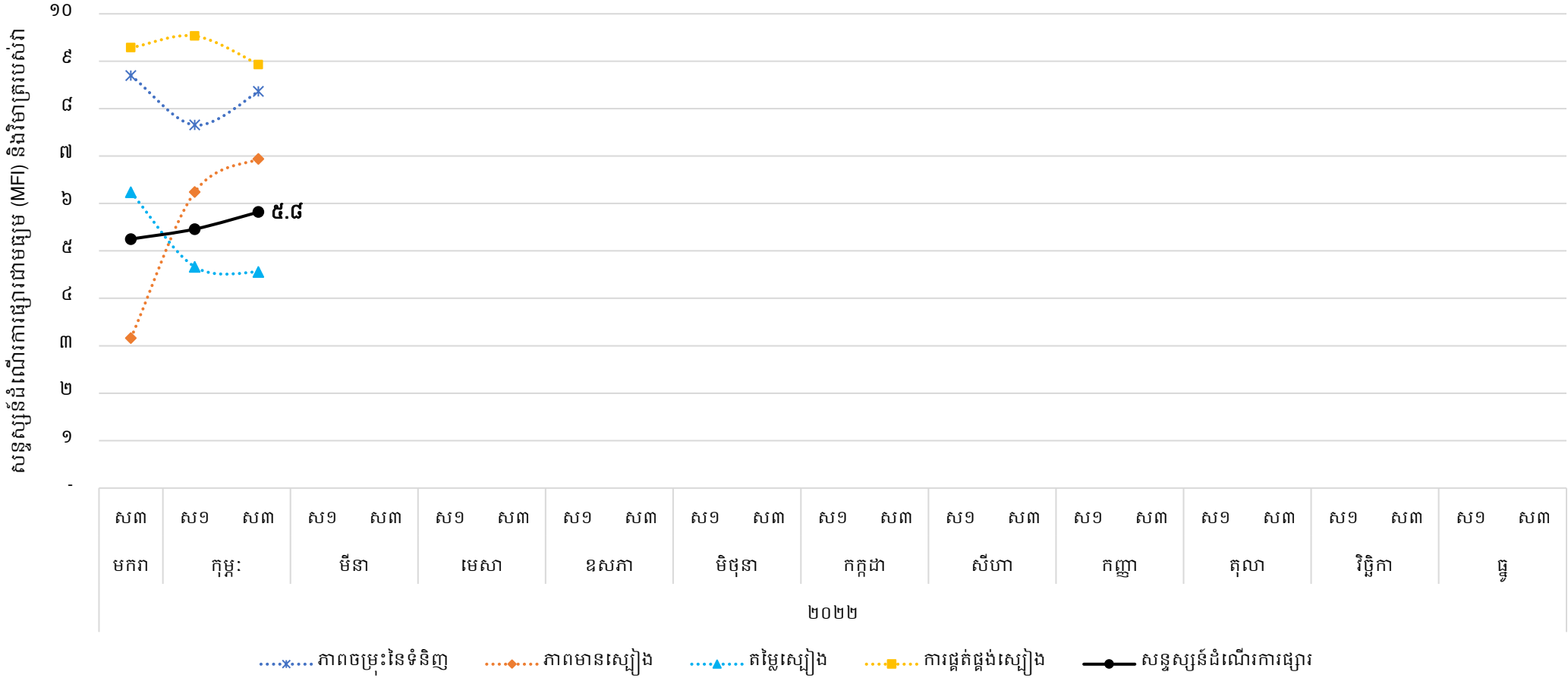
ប្រធានផ្សារ និងអ្នកលក់តាមបណ្តាផ្សារទាំង៤៥ ដែលបានតាមដានតម្លៃនៅក្នុងប្រទេសកម្ពុជាត្រូវបានសម្ភាសន៍ស្តីពីភាពចម្រុះនៃទំនិញ ភាពមានស្បៀង និងការផ្គត់ផ្គង់ស្បៀងអាហារនៅលើទីផ្សារ ភាពងាយស្រួលក្នុងការធ្វើដំណើរទៅផ្សារ និងចំនួនអតិថិជនទៅផ្សារនៅសប្តាហ៍ទី១ និងសប្តាហ៍ទី៣។ ចំនួនអតិថិជនទៅផ្សារបានធ្លាក់ចុះចាប់ពីចុងខែមករា ឆ្នាំ២០២២ ដល់ចុងខែកុម្ភៈ ឆ្នាំ២០២២ ។



¹ តម្លៃលេខបង្ហាញពីបម្រែបម្រួលនៃចំនួនអតិថិជនត្រូវបានគណនាដោយប្រើសន្ទស្សន៍កំណើន/តំបាញ (diffusion index) ដើម្បីតាមដានពីការប្រែប្រួលអតិថិជនមកផ្សារក្នុងសេរីពេលវេលា។

ការដំណើរការរបស់ផ្សារ៖ ភាពចម្រុះនៃទំនិញ ភាពមានស្បៀង តម្លៃស្បៀង និងការផ្គត់ផ្គង់ស្បៀង¹

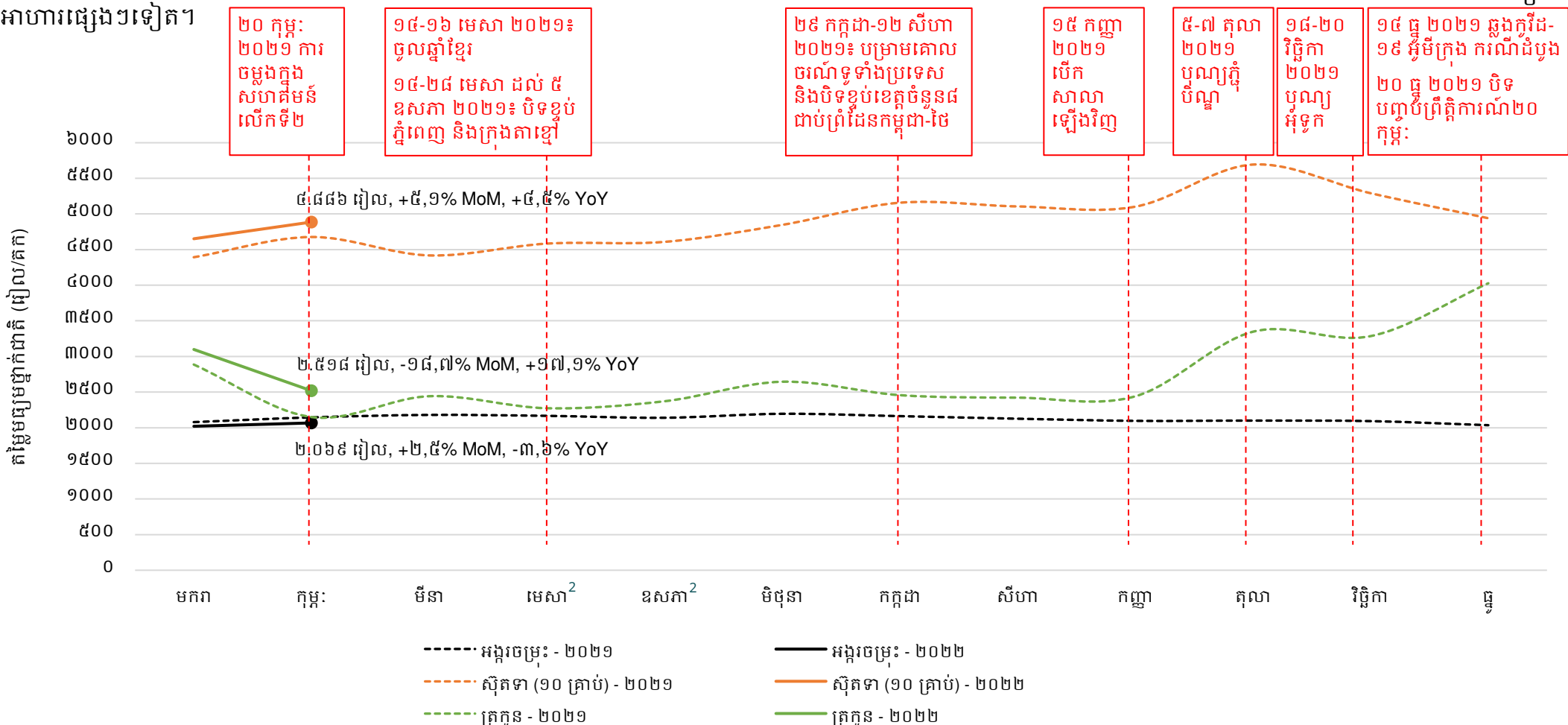
សន្ទស្សន៍ដំណើរការផ្សារ (MFI)¹ ត្រូវបានវាស់វែងដើម្បីស្វែងយល់ពីដំណើរការរបស់ផ្សារដែលបានតាមដាន ដោយផ្អែកលើភាពចម្រុះនៃទំនិញចាំបាច់ ភាពអាចរកបានជាក់ស្តែងនៃទំនិញក្នុងបរិមាណគ្រប់គ្រាន់ តម្លៃដែលអាចព្យាករបាន និងមានស្ថិរភាព និងភាពធន់នៃខ្សែច្រវាក់ផ្គត់ផ្គង់។ ពិន្ទុ MFI នៅចន្លោះពី០ ដល់១០ ដែលពិន្ទុកាន់តែខ្ពស់បង្ហាញពីដំណើរការកាន់តែល្អ។ ក្នុងសប្តាហ៍ទី៣ នៃខែកុម្ភៈ ឆ្នាំ២០២២ សន្ទស្សន៍ជាមធ្យមថ្នាក់ជាតិនៃ MFI គឺ ៥,៨ បង្ហាញថាផ្សារដែលបានតាមដានមានដំណើរការជាប្រក្រតី។ សន្ទស្សន៍ជារួមនៃ MFI មានភាពប្រសើរឡើងបង្អួចបើធៀបនឹងខែមុន។ ជាទូទៅ ផ្សារនានាបង្ហាញពីភាពចម្រុះនៃទំនិញចាំបាច់ខ្ពស់ ភាពមានស្បៀងគ្រប់គ្រាន់ និងភាពធន់ខ្លាំងនៃខ្សែច្រវាក់ផ្គត់ផ្គង់ក្នុងខែកុម្ភៈ ឆ្នាំ២០២២។ ទោះបីជាយ៉ាងណា តម្លៃស្បៀងនៅលើទីផ្សារទំនងជាមិនមានស្ថេរភាព និងមិនអាចព្យាករបាន ហើយមានប្រធានផ្សារ/អ្នកលក់ចំនួន ៤,០% បានរាយការណ៍ពីការកើនឡើងនៃតម្លៃស្បៀង ដែលចំនួននេះបានថយចុះបន្តិចបើធៀបនឹងខែមករា ឆ្នាំ២០២២ ដែលមាន ៥,០%។



¹ គណៈកម្មាធិការសន្ទស្សន៍ដំណើរការផ្សារ (MFI) ត្រូវបានវាស់វែងដើម្បីស្វែងយល់ពីដំណើរការរបស់ផ្សារដែលបានតាមដាន ដោយផ្អែកលើភាពចម្រុះនៃទំនិញចាំបាច់ ភាពអាចរកបានជាក់ស្តែងនៃទំនិញក្នុងបរិមាណគ្រប់គ្រាន់ តម្លៃដែលអាចព្យាករបាន និងមានស្ថិរភាព និងភាពធន់នៃខ្សែច្រវាក់ផ្គត់ផ្គង់។ ពិន្ទុ MFI នៅចន្លោះពី០ ដល់១០ ដែលពិន្ទុកាន់តែខ្ពស់បង្ហាញពីដំណើរការកាន់តែល្អ។ ក្នុងសប្តាហ៍ទី៣ នៃខែកុម្ភៈ ឆ្នាំ២០២២ សន្ទស្សន៍ជាមធ្យមថ្នាក់ជាតិនៃ MFI គឺ ៥,៨ បង្ហាញថាផ្សារដែលបានតាមដានមានដំណើរការជាប្រក្រតី។ សន្ទស្សន៍ជារួមនៃ MFI មានភាពប្រសើរឡើងបង្អួចបើធៀបនឹងខែមុន។ ជាទូទៅ ផ្សារនានាបង្ហាញពីភាពចម្រុះនៃទំនិញចាំបាច់ខ្ពស់ ភាពមានស្បៀងគ្រប់គ្រាន់ និងភាពធន់ខ្លាំងនៃខ្សែច្រវាក់ផ្គត់ផ្គង់ក្នុងខែកុម្ភៈ ឆ្នាំ២០២២។ ទោះបីជាយ៉ាងណា តម្លៃស្បៀងនៅលើទីផ្សារទំនងជាមិនមានស្ថេរភាព និងមិនអាចព្យាករបាន ហើយមានប្រធានផ្សារ/អ្នកលក់ចំនួន ៤,០% បានរាយការណ៍ពីការកើនឡើងនៃតម្លៃស្បៀង ដែលចំនួននេះបានថយចុះបន្តិចបើធៀបនឹងខែមករា ឆ្នាំ២០២២ ដែលមាន ៥,០%។

ថ្នាក់ជាតិ៖ និន្នាការតម្លៃអង្ករ ស៊ុតទា និងត្រកូន

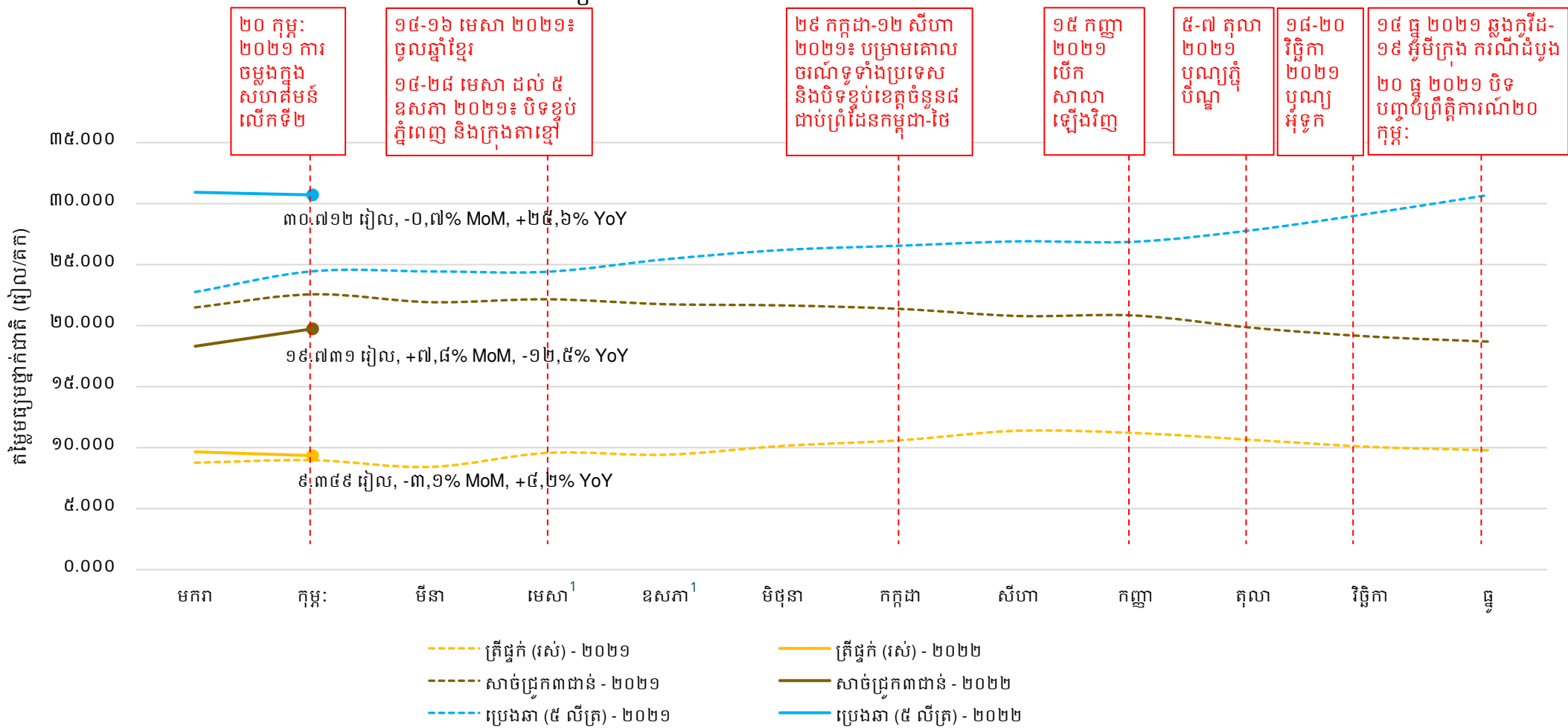
ជារួម តម្លៃមធ្យមលក់រាយថ្នាក់ជាតិស្បៀងអាហារ ដែលបានទទួលទានជាទូទៅចំនួន៣ ប្រភេទ (អង្ករចម្រុះ ស៊ុតទា ត្រកូន^១) មាននិន្នាការខុសគ្នាក្នុងឆ្នាំ២០២១៖ តម្លៃអង្ករចម្រុះមាននិន្នាការថយចុះ ខណៈតម្លៃស៊ុតទាមានទិន្នាការកើនឡើង ទោះជាវាបានធ្លាក់ចុះក្នុងខែវិច្ឆិកា និងខែធ្នូ ឆ្នាំ២០២១។ ដូចគ្នាដែរ តម្លៃត្រកូនមាននិន្នាការកើនឡើងរហូតដល់តម្លៃ ៤.០២៧ រៀល/គក ក្នុងខែធ្នូ ឆ្នាំ២០២១ មុនពេលធ្លាក់ចុះក្នុងខែមករា និងខែកុម្ភៈ ឆ្នាំ២០២២។ ក្នុងខែកុម្ភៈ ឆ្នាំ២០២២ តម្លៃមធ្យមលក់រាយអង្ករចម្រុះ និងស៊ុតទាបានកើនឡើង ខណៈតម្លៃត្រកូនបានថយចុះបើធៀបនឹងខែមករា ឆ្នាំ២០២២។ តម្លៃមធ្យមលក់រាយអង្ករចម្រុះ គឺ ២.០៦៩ រៀល/គក កើនឡើង ២,៥% ធៀបនឹងខែមុន តែថយចុះ ៣,៦% ធៀបខែដដែលកាលពីឆ្នាំមុន។ តម្លៃមធ្យមលក់រាយត្រកូន គឺ ២.៥១៨ រៀល/គក ទាបជាងខែមុន ១៨,៧% តែខ្ពស់ជាងខែដដែលកាលពីឆ្នាំមុន ១៧,១%។ តម្លៃមធ្យមលក់រាយស៊ុតទា គឺ ៤.៨៨៦ រៀល/១០គ្រាប់ គឺខ្ពស់ជាងខែមុន ៥,១% និងខ្ពស់ជាងខែដដែលកាលពីឆ្នាំមុន ៤,៥%។ សូមមើលឧបសម្ព័ន្ធទី១ និងទី២ សម្រាប់តម្លៃស្បៀងអាហារផ្សេងៗទៀត។



^១ ត្រកូនគឺបន្លែដែលត្រូវបានទទួលទានជាទូទៅនៅប្រទេសកម្ពុជា ហើយនិន្នាការតម្លៃរបស់វាមិនបង្ហាញពីការឡើងចុះតម្លៃបន្តផ្សេងទៀតនៅក្នុងឧបសម្ព័ន្ធនោះទេ។
^២ ដោយសារការផ្សារត្រូវបានផ្អាកដំណើរការក្នុងកំឡុងពេលបិទខ្ទប់ ចាប់ពីពាក់កណ្តាលខែមេសា ឆ្នាំ២០២១ ទិន្នន័យតម្លៃស្បៀងនៅសប្តាហ៍ទី៣ ខែមេសា និងក្នុងខែឧសភា ឆ្នាំ២០២១ មិនអាចប្រមូលក្នុងផ្សារនៅរាជធានីភ្នំពេញ ខេត្តកណ្តាល និងខេត្តព្រះសីហនុ។

ថ្នាក់ជាតិ៖ និន្នាការតម្លៃត្រីផ្ទុក សាច់ជ្រូក និងប្រេងឆា

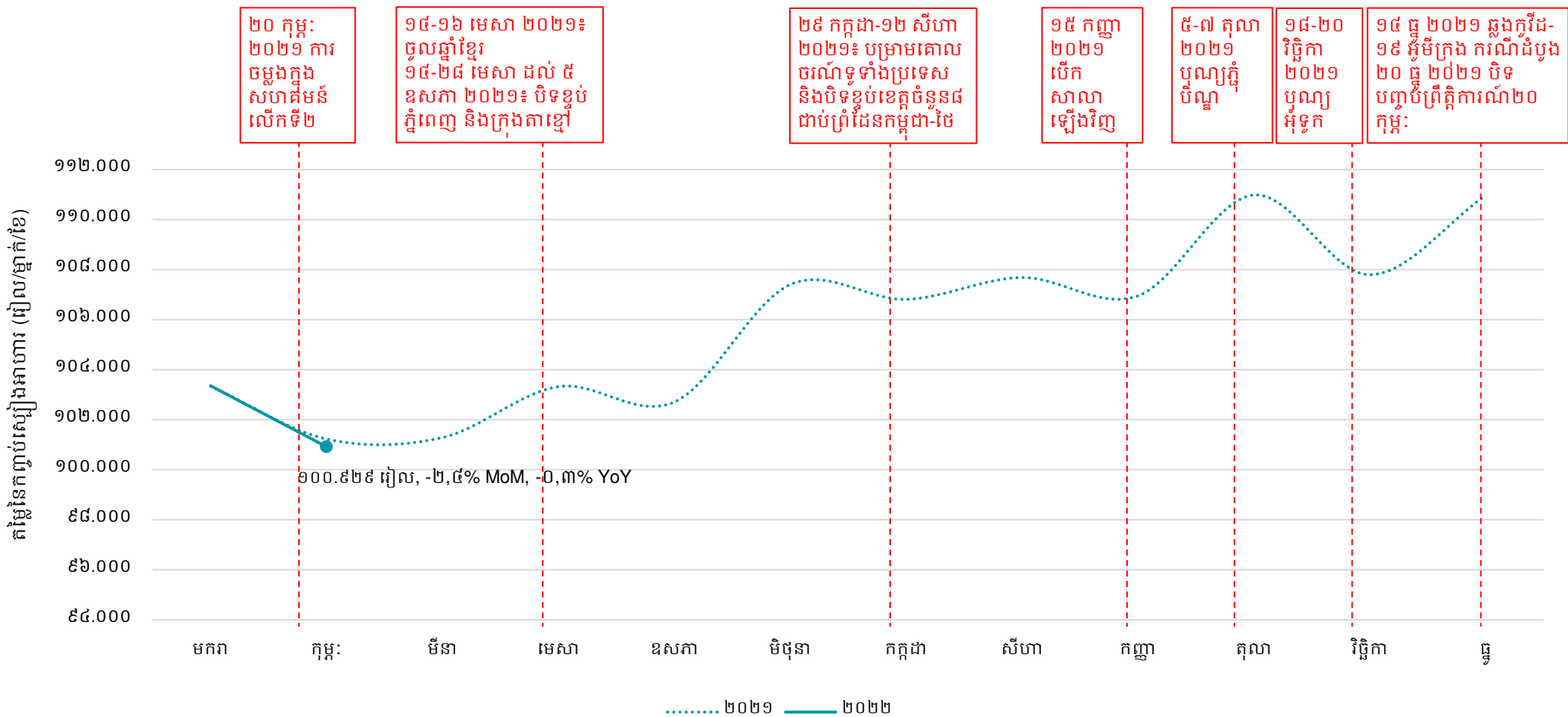
ជារួម តម្លៃមធ្យមលក់រាយថ្នាក់ជាតិស្បៀងអាហារ ដែលបានទទួលទានជាទូទៅចំនួន៣ ប្រភេទទៀតបង្ហាញនិន្នាការចម្រុះក្នុងឆ្នាំ២០២១៖ តម្លៃសាច់ជ្រូកមាននិន្នាការថយចុះខណៈសាច់ជ្រូកមាននិន្នាការធ្លាក់ចុះ ខណៈតម្លៃប្រេងឆាមាននិន្នាការកើនឡើង ហើយតម្លៃត្រីផ្ទុកក៏មាននិន្នាការកើនឡើងដែរ បើទោះជាវាបានធ្លាក់ចុះពីខែកញ្ញា ដល់ខែធ្នូ ឆ្នាំ២០២១។ ក្នុងខែកុម្ភៈ ឆ្នាំ២០២២ តម្លៃត្រីផ្ទុក និងប្រេងឆាបានថយចុះបន្តិច តែតម្លៃសាច់ជ្រូកបានកើនឡើងបន្តិច បើធៀបនឹងខែមុន ឆ្នាំ២០២២។ តម្លៃមធ្យមលក់រាយត្រីផ្ទុក គឺ ៩.៣៤៩ រៀល/គក ថយចុះ ៣,១% ធៀបនឹងខែមុន តែកើនឡើង ៤,២% ធៀបខែដដែលកាលពីឆ្នាំមុន។ តម្លៃមធ្យមលក់រាយសាច់ជ្រូក គឺ ១៩.៧៣១ រៀល/គក ខ្ពស់ជាងខែមុន ៧,៨% តែទាបជាងខែដដែលកាលពីឆ្នាំមុន ១២,៥%។ តម្លៃមធ្យមលក់រាយប្រេងឆា គឺ ៣០.៧១២ រៀល/៥លីត្រ គឺទាបជាងខែមុន ០,៧% តែខ្ពស់ជាងខែដដែលកាលពីឆ្នាំមុន ២៥,៦%។ សូមមើលឧបសម្ព័ន្ធទី១ និងទី២ សម្រាប់តម្លៃស្បៀងអាហារផ្សេងៗទៀត។



¹ដោយសារផ្សារត្រូវបានផ្អាកដំណើរការក្នុងកំឡុងពេលបិទខ្ទប់ ចាប់ពីពាក់កណ្តាលខែមេសា ឆ្នាំ២០២១ ទិន្នន័យតម្លៃស្បៀងនៅសប្តាហ៍ទី៣ ខែមេសា និងក្នុងខែឧសភា ឆ្នាំ២០២១ មិនអាចប្រមូលក្នុងផ្សារនៅរាជធានីភ្នំពេញ ខេត្តកណ្តាល និងខេត្តព្រះសីហនុ ។

ថ្នាក់ជាតិ៖ តម្លៃនៃកញ្ចប់ស្បៀងអាហារ

តម្លៃនៃកញ្ចប់ស្បៀងអាហារ^១ ត្រូវបានគណនាដើម្បីជាជំនួយក្នុងការបកស្រាយពីផលប៉ះពាល់នៃការប្រែប្រួលតម្លៃស្បៀងប្រចាំខែទៅលើតម្លៃម្ហូបអាហារប្រកបដោយអាហារូបត្ថម្ភដែលបានទទួលទាននៅកម្ពុជា។ តម្លៃនៃកញ្ចប់ស្បៀងអាហារជាមធ្យមមាននិរន្តរភាពកើនឡើងក្នុងឆ្នាំ២០២១ ដោយតម្លៃបានហាក់ឡើង២ដង - ក្នុងខែតុលា និងខែធ្នូ ឆ្នាំ២០២១ ដល់តម្លៃប្រមាណ ១១០.៩០០ រៀល/ម្នាក់/ខែ មុនពេលដែលវាធ្លាក់ចុះក្នុងខែមករា និងខែកុម្ភៈ ឆ្នាំ២០២២។ **ក្នុងខែកុម្ភៈ ឆ្នាំ២០២២ តម្លៃមធ្យមនៃកញ្ចប់ស្បៀងអាហារគឺ ១០០.៩២៩ រៀល/ម្នាក់/ខែ ប្រហែល ២៤,៦ ដុល្លារ (២៤,០ ដុល្លារ នៅជនបទ និង ២៥,១ ដុល្លារ នៅទីប្រជុំជន) ដោយទាបជាងខែមុខ ២,៤% និងទាបជាងខែដដែលកាលពីឆ្នាំមុន ០,៣%។ សូមមើលឧបសម្ព័ន្ធទី៣ ស្តីពីវិធីសាស្ត្រ។**



២០ កុម្ភៈ ២០២១ ការចម្លងក្នុងសហគមន៍លើកទី២

១៤-១៦ មេសា ២០២១៖ ចូលឆ្នាំខ្មែរ ១៤-២៨ មេសា ដល់ ៥ ឧសភា ២០២១៖ បិទខ្ទប់ភ្នំពេញ និងក្រុងតាខ្មៅ

២៩ កក្កដា-១២ សីហា ២០២១៖ បម្រាមគោលចរាចរណ៍ទូទាំងប្រទេស និងបិទខ្ទប់ខេត្តចំនួន៨ ជាប់ព្រំដែនកម្ពុជា-ថៃ

១៥ កញ្ញា ២០២១ បើកសាលាឡើងវិញ

៥-៧ តុលា ២០២១ បូណ្យភ្នំបីណ្ណា

១៨-២០ វិច្ឆិកា ២០២១ បូណ្យអុំទូក

១៤ ធ្នូ ២០២១ ឆ្លងកូរីដ-១៩ អ៊ីមីក្រង់ ករណីដំបូង ២០ ធ្នូ ២០២១ បិទបញ្ចប់ព្រឹត្តិការណ៍២០ កុម្ភៈ

^១ កញ្ចប់ស្បៀងអាហារមានបញ្ចូលនូវស្បៀងអាហារសំខាន់ៗ រួមមាន អង្ករចម្រុះ ត្រីជ្រូក សាច់ជ្រូក ស៊ូតទា ប្រេងឆា ដំឡូងជា និងត្រកូន ដែលផ្តល់ថាមពលអប្បបរមាចាំបាច់ចំនួន ១.៩៣៧ កាឡូរី សម្រាប់មនុស្សម្នាក់ក្នុងមួយថ្ងៃ។ តម្រូវការថាមពលអប្បបរមាត្រូវបានដកស្រង់ចេញពីការសិក្សាពីកញ្ចប់ចំណាយអប្បបរមា (MEB) នៅប្រទេសកម្ពុជា។ សូមមើលឧបសម្ព័ន្ធទី៣ សម្រាប់ព័ត៌មានពីវិធីសាស្ត្រ។

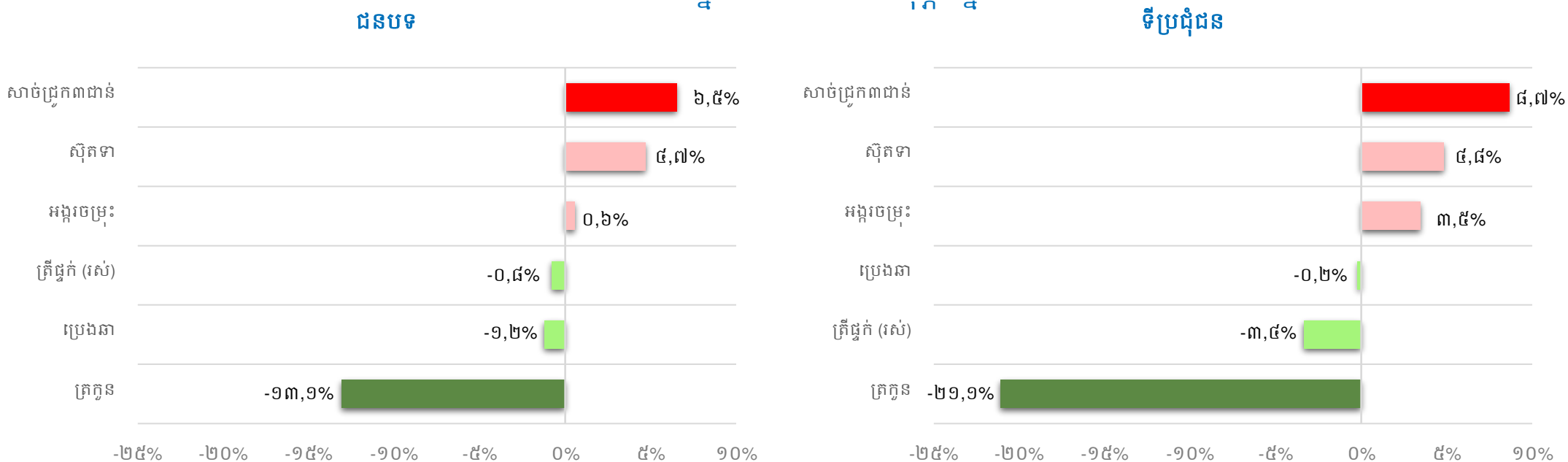
ថ្នាក់ក្រោមជាតិ៖ ភាពខុសគ្នា និងបម្រែបម្រួលនៃតម្លៃនៅជនបទ និងទីប្រជុំជន

នៅខែកុម្ភៈ ឆ្នាំ២០២២ តម្លៃមធ្យមលក់រាយស្បៀងអាហារទាំង៦ ដែលបរិភោគជាទូទៅ នៅជនបទ ទាបជាងទីប្រជុំជន លើកលែងប្រេងឆា (តារាង១)។ ចន្លោះខែមករា ឆ្នាំ២០២២ និងខែកុម្ភៈ ឆ្នាំ២០២២ បម្រែបម្រួលតម្លៃមធ្យមលក់រាយស្បៀង សំខាន់ៗ នៅជនបទ និងទីប្រជុំជន មានទិសដៅដូចគ្នា។ តម្លៃមធ្យមលក់រាយសាច់ជ្រូកកើនឡើង ៦,៥% នៅជនបទ និង ៨,៧% នៅទីប្រជុំជន បើធៀបនឹងខែមុន។ តម្លៃមធ្យមលក់រាយស៊ីតទា កើនឡើង ៤,៧% នៅជនបទ និង ៤,៨% នៅទីប្រជុំជន បើធៀបនឹងខែមុន។ តម្លៃមធ្យមលក់រាយអង្ករចម្រុះ កើនឡើង ០,៦% នៅជនបទ និង ៣,៥% នៅទីប្រជុំជន បើធៀបនឹងខែមុន។ ផ្ទុយមកវិញ តម្លៃត្រីផ្ទុក ថយចុះ ០,៨% នៅជនបទ និង ៣,៤% នៅទីប្រជុំជន បើធៀបនឹងខែមុន។ តម្លៃមធ្យមលក់រាយប្រេងឆាថយចុះ ១,២% នៅជនបទ និង ០,២% នៅទីប្រជុំជន បើធៀបនឹងខែមុន។ តម្លៃមធ្យមលក់រាយត្រកូនថយចុះ ១៣,១% នៅជនបទ និង ២១,១% នៅទីប្រជុំជន បើធៀបនឹងខែមុន។

តារាង១៖ តម្លៃលក់រាយ (រៀល) នៅជនបទ និងទីប្រជុំជន

	ទីប្រជុំជន	ជនបទ
អង្ករ (គក)	២.១០០	២.០១៦
ត្រីផ្ទុក (រស់) (គក)	៩.៥៥៦	៩.១០៧
សាច់ជ្រូក (គក)	២០.០១០	១៩.៣៧០
ស៊ីតទា (១០គ្រាប់)	៥.០៨៧	៤.៦៨៦
ប្រេងឆា (៥លីត្រ)	៣០.៣៥០	៣១.៣៥៧
ត្រកូន (គក)	២.៥៦៧	២.៤៦៧

បម្រែបម្រួលប្រចាំខែ (%) នៃតម្លៃលក់រាយស្បៀងអាហារសំខាន់ៗ ខែមករា ឆ្នាំ២០២២ និង ខែកុម្ភៈ ឆ្នាំ២០២២



សម្គាល់៖ ទិន្នន័យនេះទទួលបានពីផ្សារចំនួន៤៥។ សូមមើលផ្នែកវិធីសាស្ត្រសម្រាប់ព័ត៌មានលម្អិត។

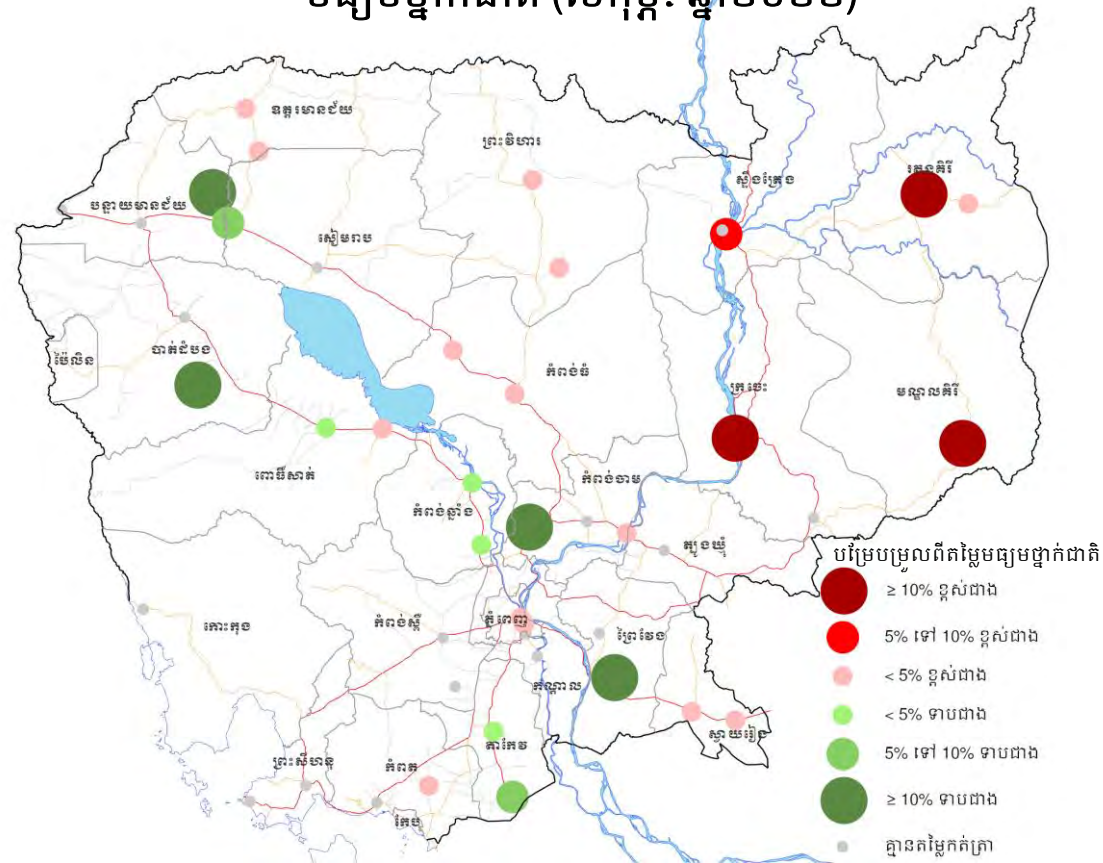
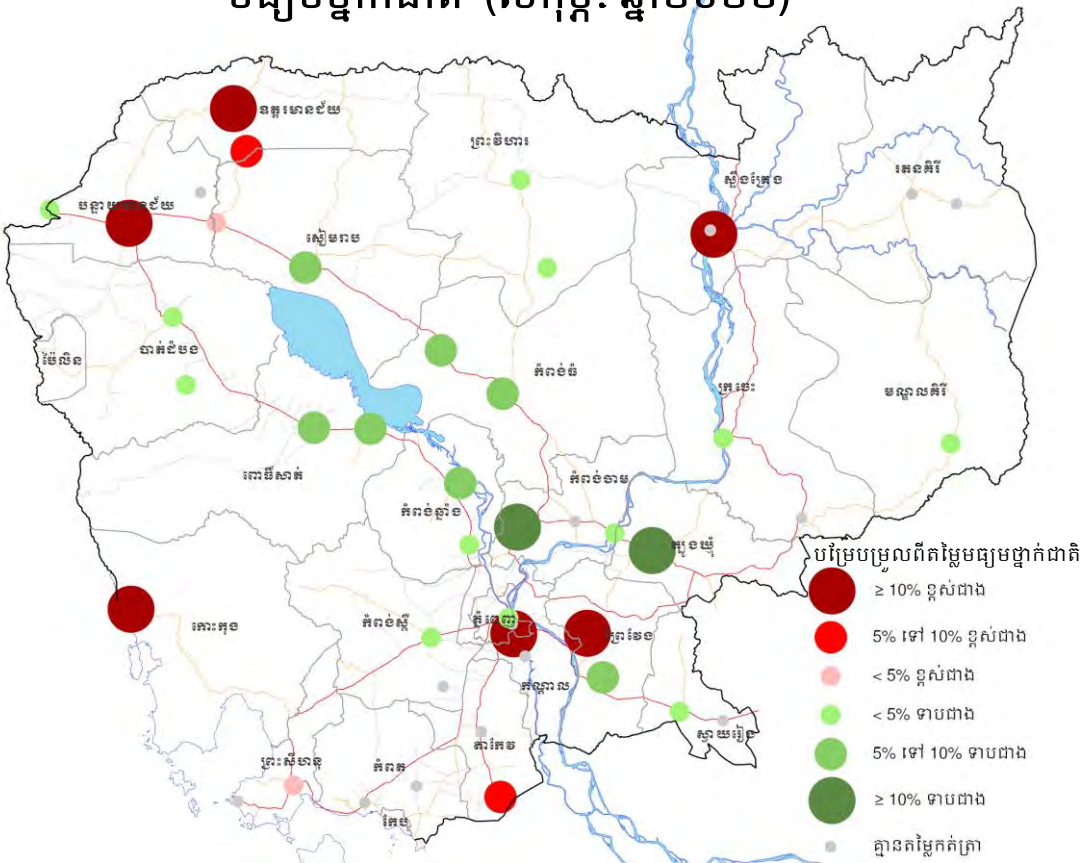
ថ្នាក់ក្រោមជាតិ៖ បម្រែបម្រួលតម្លៃអង្ករចម្រុះ និងស៊ុតទា

នៅខែកុម្ភៈ ឆ្នាំ២០២២ តម្លៃមធ្យមលក់រាយអង្ករចម្រុះនៅទូទាំងប្រទេស គឺ ២.០៦៩ រៀល ក្នុងមួយគីឡូក្រាម។ តម្លៃអង្ករចម្រុះមានការប្រែប្រួលទៅតាមទីផ្សារ និងខេត្ត ដោយតម្លៃលក់រាយខ្ពស់ជាងគេបំផុត គឺ ២.៥០០ រៀល ស្ថិតនៅផ្សារព្រៃវែង ខេត្ត ព្រៃវែង គឺខ្ពស់ជាងតម្លៃមធ្យមថ្នាក់ជាតិ ២០,៩%។ តម្លៃលក់រាយទាបជាងគេបំផុត គឺ ១.៦៥០ រៀល ស្ថិតនៅផ្សារស្វង ខេត្តត្បូងឃ្មុំ គឺទាបជាងតម្លៃមធ្យមថ្នាក់ជាតិ ២០,២%។ បម្រែបម្រួលតម្លៃក្នុងផ្សារផ្សេងទៀតមានបង្ហាញនៅលើផែនទីខាងក្រោម។

នៅខែកុម្ភៈ ឆ្នាំ២០២២ តម្លៃមធ្យមលក់រាយស៊ុតទានៅទូទាំងប្រទេស គឺ ៤.៨៨៦ រៀល ក្នុង១០គ្រាប់។ តម្លៃស៊ុតទាក៏មានការប្រែប្រួលទៅតាមទីផ្សារ និងខេត្តដែរ ដោយតម្លៃ ខ្ពស់ជាងគេបំផុត គឺ ៦.០០០ រៀល ស្ថិតនៅផ្សារសាមគ្គី ខេត្តក្រចេះ និងផ្សារបានលុង ខេត្តរតនគិរី (២២,៨% ខ្ពស់ជាងតម្លៃមធ្យមថ្នាក់ជាតិ)។ តម្លៃទាបជាងគេបំផុត (៤.០០០ រៀល) ស្ថិតនៅផ្សារភ្នំស្រុក ខេត្តបន្ទាយមានជ័យ និងផ្សារឈើកាច់ ខេត្តព្រៃវែង (១៨,១% ទាបជាងតម្លៃមធ្យមថ្នាក់ជាតិ)។ បម្រែបម្រួលតម្លៃក្នុងផ្សារផ្សេងទៀតមានបង្ហាញនៅលើ ផែនទីខាងក្រោម។

តម្លៃលក់រាយអង្ករចម្រុះ តាមបណ្តាខេត្ត ធៀបនឹងតម្លៃ មធ្យមថ្នាក់ជាតិ (ខែកុម្ភៈ ឆ្នាំ២០២២)

តម្លៃលក់រាយស៊ុតទា តាមបណ្តាខេត្ត ធៀបនឹងតម្លៃ មធ្យមថ្នាក់ជាតិ (ខែកុម្ភៈ ឆ្នាំ២០២២)

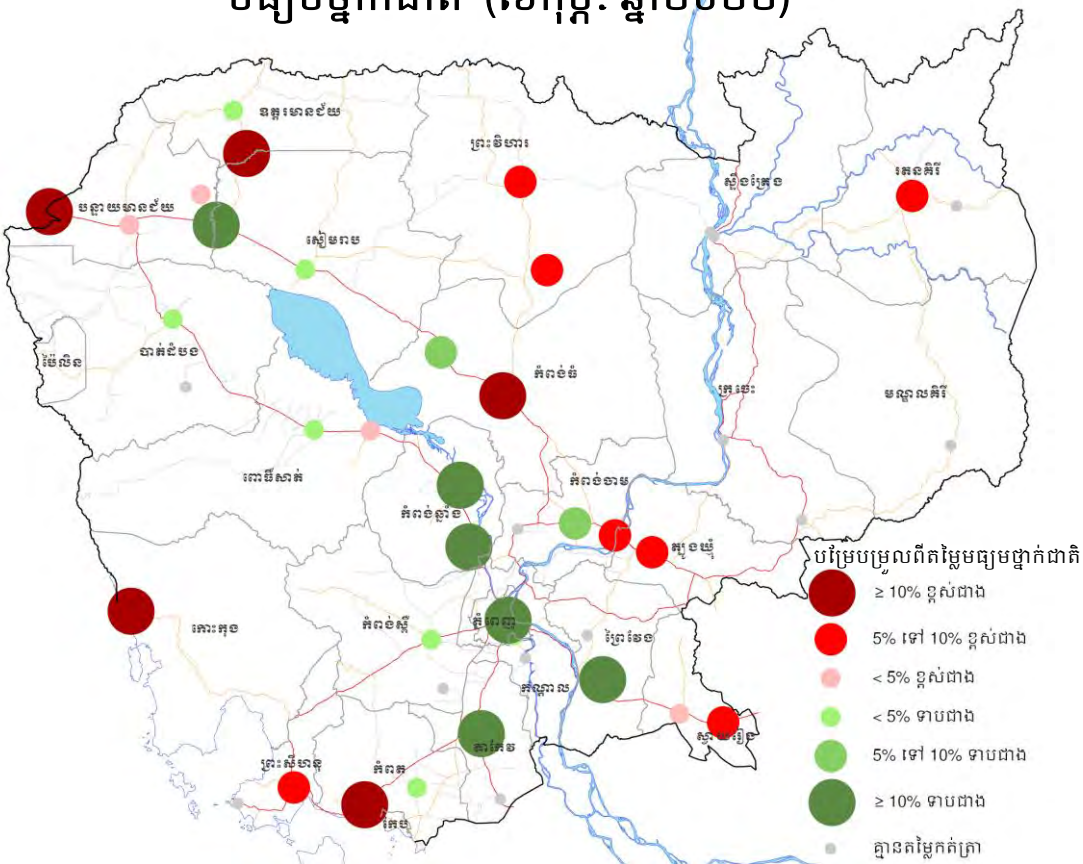


ថ្នាក់ក្រោមជាតិ៖ បម្រែបម្រួលតម្លៃត្រីធ្នាក់ និងប្រេងឆា

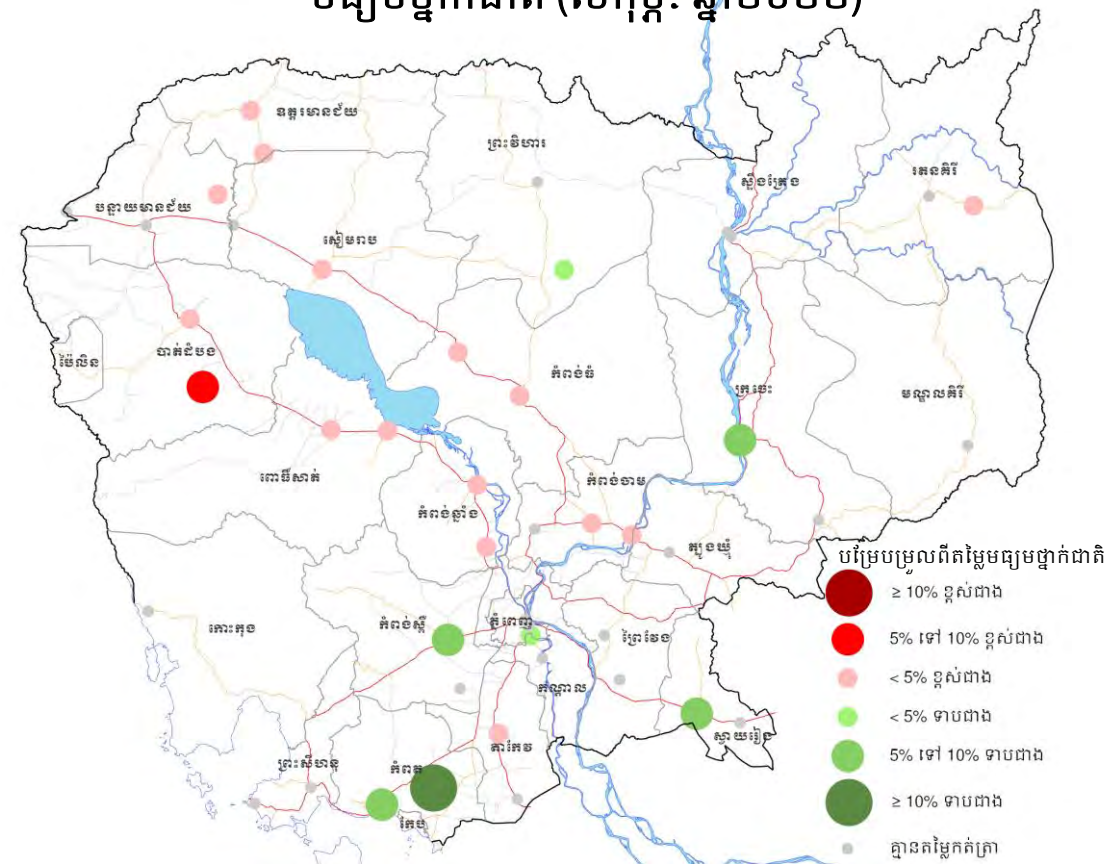
នៅខែកុម្ភៈ ឆ្នាំ២០២២ តម្លៃមធ្យមលក់រាយត្រីធ្នាក់ (រស់) នៅទូទាំងប្រទេស គឺ ៩.៣៤៩ រៀល ក្នុងមួយគីឡូក្រាម។ តម្លៃមានភាពខុសគ្នាទៅតាមទីផ្សារ និងខេត្ត ដោយតម្លៃលក់រាយខ្ពស់ជាងគេបំផុត (១៣.៥០០ រៀល) ស្ថិតនៅផ្សារដងទង់ ខេត្តកោះកុង (៤៤,៤% ខ្ពស់ជាងតម្លៃមធ្យមថ្នាក់ជាតិ)។ តម្លៃលក់រាយទាបជាងគេបំផុត (៦.៤០០ រៀល) ស្ថិតនៅផ្សារក្រឡាញ់ ខេត្តសៀមរាប (៣១,៥% ទាបជាងតម្លៃមធ្យមថ្នាក់ជាតិ)។ បម្រែបម្រួលតម្លៃក្នុងផ្សារផ្សេងទៀតមានបង្ហាញនៅលើផែនទីខាងក្រោម។

នៅខែកុម្ភៈ ឆ្នាំ២០២២ តម្លៃមធ្យមលក់រាយប្រេងឆានៅទូទាំងប្រទេស គឺ ៣០.៧១២ រៀល ក្នុង៥លីត្រ។ តម្លៃខ្ពស់ជាងគេបំផុត (៣២.២៥០ រៀល) ស្ថិតនៅផ្សារគាស់ក្រឡ ខេត្តបាត់ដំបង (៥,០% ខ្ពស់ជាងតម្លៃមធ្យមថ្នាក់ជាតិ)។ តម្លៃទាបជាងគេបំផុត (២៧.០០០ រៀល) ស្ថិតនៅផ្សារដងទង់ ខេត្តកំពត (១២,១% ទាបជាងតម្លៃមធ្យមថ្នាក់ជាតិ)។ បម្រែបម្រួលតម្លៃក្នុងផ្សារផ្សេងទៀតមានបង្ហាញនៅលើផែនទីខាងក្រោម។

តម្លៃលក់រាយត្រីធ្នាក់ តាមបណ្តាខេត្ត ធៀបនឹងតម្លៃមធ្យមថ្នាក់ជាតិ (ខែកុម្ភៈ ឆ្នាំ២០២២)



តម្លៃលក់រាយប្រេងឆា តាមបណ្តាខេត្ត ធៀបនឹងតម្លៃមធ្យមថ្នាក់ជាតិ (ខែកុម្ភៈ ឆ្នាំ២០២២)



ពាណិជ្ជកម្ម និងផលិតកម្មក្នុងស្រុក

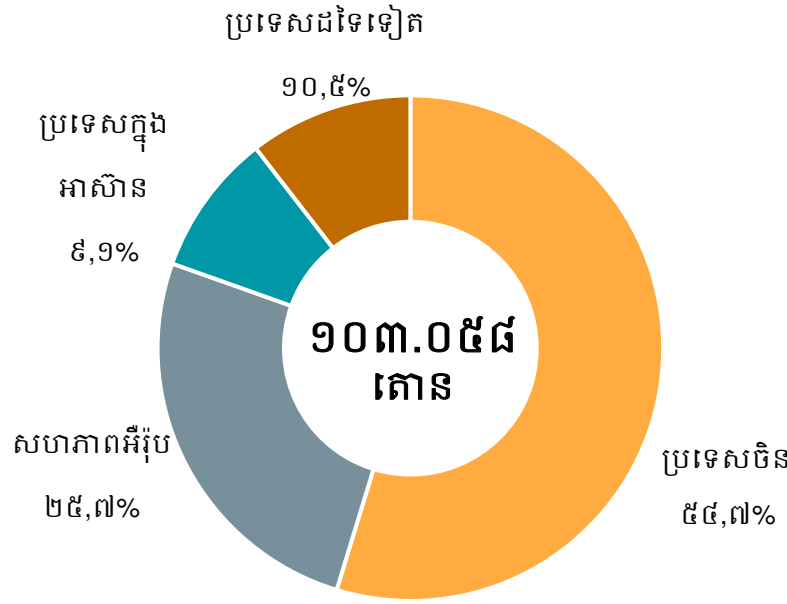
បើទោះបីជាជំងឺកូវីដ-១៩ បានបង្កផលប៉ះពាល់មកលើសេដ្ឋកិច្ចកម្ពុជានៅក្នុងឆ្នាំ២០២១ ស្ថិតិសរុបនៃពាណិជ្ជកម្ម និងផលិតកម្មកសិកម្មនៅតែបង្ហាញរន្ទនភាពជាវិជ្ជមាន។ ផ្អែកតាមរបាយការណ៍សភាពពាណិជ្ជកម្មរបស់ក្រសួងកសិកម្ម រុក្ខាប្រមាញ់ និងនេសាទ (MAFF) គិតត្រឹមខែកុម្ភៈ ឆ្នាំ២០២២ ការកាត់បន្ថយដំណាំស្រូវប្រាំង សម្រេចបាន ៦៣៧.១៦៥ ហិកតា (ខ្ពស់ជាងរយៈពេលដដែលកាលពីឆ្នាំមុន ១,០%) ដំណាំសារប្បកម្ម សម្រេចបាន ៣៣.១៨៧ ហិកតា (-៨,៦%) និងដំណាំឧស្សាហកម្ម សម្រេចបាន ៩៣,៥៨១ ហិកតា (+១៥,៧%)។ ជាមួយគ្នាដែរ ការប្រមូលផលស្រូវប្រាំងកំពុងចាប់ផ្តើមក្នុងខេត្តមួយចំនួន ហើយទិន្នផលសម្រេចបានចំនួន ១,១៤ លានតោន។

សហព័ន្ធស្រូវអង្ករកម្ពុជា (CRF) បានរាយការណ៍ថា គិតត្រឹមខែកុម្ភៈ ឆ្នាំ២០២២ កម្ពុជាបាននាំចេញស្រូវទៅកាន់ប្រទេសវៀតណាមចំនួន ៦៥១.១០១ តោន ខ្ពស់ជាងរយៈពេលដដែលកាលពីឆ្នាំមុន ១៦,៤៧%។ ម្យ៉ាងទៀត មកដល់ខែកុម្ភៈ ឆ្នាំ២០២២ ការនាំចេញអង្ករមានចំនួន ១០៣.០៥៨ តោន បានកើនឡើង ៣៥,២១% ធៀបនឹងរយៈពេលដដែលកាលពីឆ្នាំមុន។ ប្រទេសចិននៅតែជាប្រទេសដែលស្រូបយកការនាំចេញអង្ករពីកម្ពុជាច្រើនជាងគេ (៥៤,៧%) បន្ទាប់មកគឺសហភាពអឺរ៉ុប (២៥,៧%) ប្រទេសក្នុងតំបន់អាស៊ាន (៩,១%) និងប្រទេសចំនួន២៧ផ្សេងៗទៀត (១០,៥%) (របាយការណ៍សភាពពាណិជ្ជកម្មរបស់ MAFF ខែកុម្ភៈ ឆ្នាំ២០២២)។

បន្ថែមលើការនាំចេញស្រូវ និងអង្ករ ក្នុងរយៈពេល២ខែដំបូងឆ្នាំ២០២២ កម្ពុជាបាននាំចេញផលិតផលកសិកម្មផ្សេងទៀតបានចំនួន ១,១៣ លានតោន កើនឡើង ០,៥% ធៀបនឹងរយៈពេលដដែលកាលពីឆ្នាំមុន។

ផ្អែកតាមឯកសារស្រាវជ្រាវគោលនយោបាយរបស់ធនាគារពិភពលោកចេញផ្សាយនៅក្នុងខែកុម្ភៈ ឆ្នាំ២០២២ ការនាំចេញរបស់កម្ពុជាត្រូវបានព្យាករណ៍ថានឹងកើនឡើង ៦,៥% ក្នុងឆ្នាំ២០២៥ ក្រោមសេណារីយ៉ូរបស់កិច្ចព្រមព្រៀងភាពជាដៃគូសេដ្ឋកិច្ចគ្រប់ជ្រុងជ្រោយតំបន់ (RCEP)។

ការនាំចេញអង្ករ គិតត្រឹមខែកុម្ភៈ ឆ្នាំ២០២២ តាមទិសដៅនាំចេញ



ប្រភព៖ របាយការណ៍សភាពពាណិជ្ជកម្មរបស់ MAFF ខែកុម្ភៈ ឆ្នាំ២០២២

ការឆ្លើយតបផ្នែកនយោបាយបាយ

គោលនយោបាយឆ្លើយតបលើការគាំពារសង្គម

ផែនការស្តារសេដ្ឋកិច្ចពីការរាតត្បាតកូវីដ-១៩ របស់រដ្ឋាភិបាលមានបញ្ចូលនូវវិធានការគាំពារសង្គមនានា។ ចាប់ពីថ្ងៃទី២៤ ខែមិថុនា ឆ្នាំ២០២០ រដ្ឋាភិបាលបានអនុវត្តកម្មវិធីជាតិជំនួយសាច់ប្រាក់ដល់គ្រួសារក្រីក្រ និងងាយរងគ្រោះ នៅទូទាំងប្រទេស ក្នុងអំឡុងពេលការរាតត្បាតកូវីដ-១៩។ នាពេលថ្មីៗនេះ រដ្ឋាភិបាលបានសម្រេចបន្តអនុវត្តកម្មវិធីរហូតដល់ខែកញ្ញា ឆ្នាំ២០២២។ គ្រួសារក្រីក្រប្រមាណ ៦៨៧.៣៥៤ គ្រួសារ (ប្រមាណ ២,៧ លាននាក់) បានទទួលសាច់ប្រាក់ឧបត្ថម្ភ សរុបជាទឹកប្រាក់ចំនួន ៥៩២,៥៨ លានដុល្លារ គិតចាប់ពីដំណើរការកម្មវិធីដំបូងនៅថ្ងៃទី២៥ ខែមិថុនា ឆ្នាំ២០២០ រហូតដល់ ថ្ងៃទី២៤ ខែកុម្ភៈ ឆ្នាំ២០២២ (ទំព័រហ្វេសប៊ុកផ្លូវការរបស់អគ្គលេខាធិការដ្ឋានក្រុមប្រឹក្សាជាតិគាំពារសង្គម ខែកុម្ភៈ ឆ្នាំ២០២២)។

គោលនយោបាយឆ្លើយតបផ្នែកសេដ្ឋកិច្ច

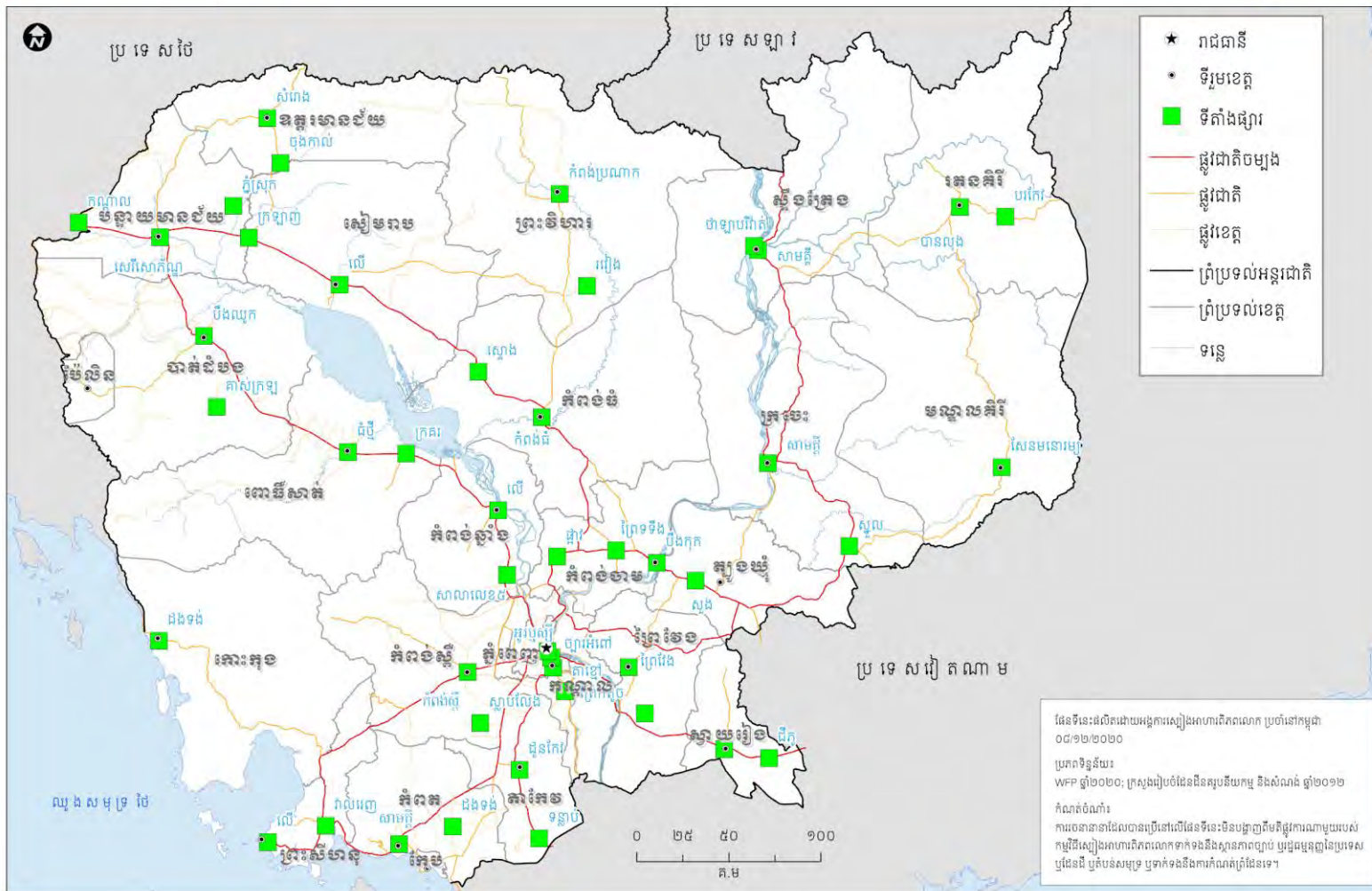
កាលពីថ្ងៃទី១៤ ខែកុម្ភៈ ឆ្នាំ២០២២ ក្រសួងសេដ្ឋកិច្ច និងហិរញ្ញវត្ថុ (MEF) បានបើកដំណើរការជាផ្លូវការនូវកញ្ចប់ថវិកាជាតិចំនួន ១០០ លានដុល្លារ ដើម្បីលើកស្ទួយវិស័យកសិកម្ម និងសហគ្រាសធន់តូច និងមធ្យម តាមរយៈធនាគារអភិវឌ្ឍន៍ជនបទ និងកសិកម្ម (ARDB) ដើម្បីបង្កើនឱកាសការងារ ធ្វើឲ្យស្តង់ដារនៃការរស់នៅកាន់តែប្រសើរឡើង និងជម្រុញការស្តារសេដ្ឋកិច្ចក្នុងប្រទេស (សុន្ទរកថាវគ្គមន្ត្រី MEF ថ្ងៃទី១៤ ខែកុម្ភៈ ឆ្នាំ២០២២)។ ម្យ៉ាងទៀត នាពេលថ្មីនេះ រដ្ឋាភិបាលបានសម្រេចពន្យារពេលការអនុវត្តពន្ធលើចំណេញមូលធន ចំនួន២០% នៃប្រាក់ចំណេញលើទ្រព្យសម្បត្តិប្រភេទ រួមមាន អចលនទ្រព្យ ការជួល ទ្រព្យសម្បត្តិវិនិយោគ អាជ្ញាប័ណ្ណអាជីវកម្ម និងម៉ាកយីហោ កម្មសិទ្ធិបញ្ញា និងរូបិយប័ណ្ណបរទេសរហូតដល់ថ្ងៃទី១ ខែមករា ឆ្នាំ២០២៤ (ដកស្រង់ដោយភ្នំពេញប៉ុស្តិ៍ ថ្ងៃទី១០ ខែមីនា ឆ្នាំ២០២២)។

ការចាក់វ៉ាក់សាំងកូវីដ-១៩

ផ្អែកតាមក្រសួងសុខាភិបាល គិតត្រឹមថ្ងៃទី១ ខែមីនា ឆ្នាំ២០២២ ពលរដ្ឋអាយុលើសពី៥ឆ្នាំ ប្រមាណ ១៤,៤ លាននាក់ (៧,២៧ លាននាក់ ជាស្រ្តី) បានទទួលវ៉ាក់សាំងកូវីដ-១៩ ដូសទី១ សម្រេចតាមផែនការថ្នាក់ជាតិប្រមាណ ១០៣,១%។ ក្នុងចំណោមនោះ ប្រមាណ ១៣,៨ លាននាក់ (៦,៩៦ លាននាក់ ជាស្រ្តី) បានទទួលវ៉ាក់សាំងដូសទី២ រួចរាល់ លើសពី ៧,២ លាននាក់ (៣,៧ លាននាក់ ជាស្រ្តី) បានទទួលវ៉ាក់សាំងដូសជំរុញទី៣ ហើយលើសពី ៩៧៥.០០០ នាក់ (៤៣២.៥២៨ នាក់ ជាស្រ្តី) បានទទួលវ៉ាក់សាំងដូសជំរុញទី៤ រួចរាល់ក្នុងខែនេះ។ សម្តេចនាយករដ្ឋមន្ត្រីបានប្រកាសផ្តល់វ៉ាក់សាំងដល់កុមារអាយុពី៣ឆ្នាំដល់ក្រោម៥ឆ្នាំ ហើយមានកុមារចំនួន ១៨៦.៣៦៣ នាក់ (៩៤.១២២ នាក់ ជាកុមារី) បានទទួលដូសទី១ រួចរាល់ក្នុងខែនេះ។

វិធីសាស្ត្រ និងទីតាំងផ្សារ

ទីផ្សារដែលបានប្រមូលទិន្នន័យ



កម្មវិធីស្បៀងអាហារពិភពលោកចាប់ផ្តើមតាមដាន តម្លៃស្បៀងអាហារ នៅតាមបណ្តាផ្សារមួយចំនួន តាមរយៈទូរស័ព្ទតាំងពីខែវិច្ឆិកា ឆ្នាំ២០១៩ មក ម៉្លេះ។ អ្នកសម្ភាសន៍តាមទូរស័ព្ទដែលបានទទួល ការបណ្តុះបណ្តាលច្បាស់លាស់បានទំនាក់ទំនង ទៅកាន់អាជីវករនានារៀងរាល់មួយខែម្តង ដើម្បី ប្រមូលតម្លៃទំនិញចំនួន៣៦ប្រភេទ ក្នុងផ្សារចំនួន ១៤ ក្នុងទីប្រជុំជន និងជនបទនៃខេត្តបាត់ដំបង ខេត្តកំពង់ឆ្នាំង ខេត្តកំពង់ធំ ខេត្តឧត្តរមានជ័យ ខេត្តសៀមរាប ខេត្តព្រះវិហារ និងខេត្តស្ទឹងត្រែង។

ក្រោមកិច្ចសហការជាមួយការិយាល័យទីផ្សារ កសិកម្ម នៃក្រសួងកសិកម្ម រុក្ខាប្រមាញ់ និង នេសាទ នៅខែមីនា ឆ្នាំ២០២០ កម្មវិធីស្បៀង អាហារពិភពលោក បានអង្កេតតម្លៃទីផ្សារនៅក្នុង ផ្សារចំនួន៣១៦ប្រទេសទៀត ដើម្បីប្រមូលទិន្នន័យ មូលដ្ឋាន និងដើម្បីពង្រីកចំនួនផ្សារគ្របដណ្តប់។ យើងបានប្រមូលតម្លៃស្បៀងចំនួន១៦ប្រភេទ និង ព័ត៌មានពីដំណើរការរបស់ផ្សារទាំងនោះផងដែរ។

ចាប់ពីពាក់កណ្តាលខែមេសាឆ្នាំ២០២០មក កម្មវិធី ស្បៀងអាហារពិភពលោកបានពង្រីកការតាមដាន តម្លៃទីផ្សារតាមរយៈទូរស័ព្ទក្នុងផ្សារចំនួន៤៥ ហើយ ក៏បានបង្កើនចំនួនប្រមូលទិន្នន័យ ២ដងក្នុងមួយ ខែផងដែរ (ឧ. សប្តាហ៍ទី១ និងទី៣នៃខែនីមួយៗ)។

ការិយាល័យទីផ្សារកសិកម្ម
 នាយកដ្ឋានផែនការនិងស្ថិតិ,
 ក្រសួងកសិកម្ម រុក្ខាប្រមាញ់ និងនេសាទ
 ម៉ៅ យ៉ាឌី meachyady@gmail.com
 គេហទំព័រ: <https://amis.maff.gov.kh/>

កម្មវិធីស្បៀងអាហារពិភពលោកនៃអង្គការសហប្រជាជាតិ
 ផ្នែកវិភាគ និងធ្វើផែនទីភាពងាយរងគ្រោះនៅក្នុងការិយាល័យប្រចាំប្រទេសកម្ពុជា
 Benjamin Scholz benjamin.scholz@wfp.org, ឡុង យ៉ាវ yav.long@wfp.org, ជឿ ច័ន្ទវិបុល chanvibol.choeur@wfp.org, ហ្វូ វណ្ណារ៉េត vannareth.huoy@wfp.org
 គេហទំព័រ: <https://www.wfp.org/countries/cambodia>

ស្បៀងអាហារ	ខ្នាត	តម្លៃមធ្យម ប្រចាំខែ (កុម្ភៈ២០២២)	បម្រែបម្រួលតម្លៃ ធៀបនឹង១ខែមុន	បម្រែបម្រួល តម្លៃធៀបនឹង៣ ខែមុន	បម្រែបម្រួល តម្លៃធៀបនឹង១ ឆ្នាំមុន
1.1. អង្ករចម្រុះ/ Mixed Rice	Riels/Kg	2,069	➔ 2.5%	➔ -1.2%	➔ -3.6%
2.1. ត្រីផ្ទុក់(រស់)/ Snakehead fish (Live)	Riels/Kg	9,349	➔ -3.1%	⬇️ -7.0%	➔ 4.2%
2.2. ត្រីប្រា(រស់)/ Trey Pra (Live)	Riels/Kg	6,630	⬆️ 6.5%	➔ 4.6%	➔ 4.5%
2.3. ត្រីអណ្តែង(រស់)/ Cat fish (Live)	Riels/Kg	7,130	⬇️ -7.5%	⬇️ -7.0%	➔ -2.2%
2.4. ត្រីផ្ទុក់រៀត/ Dried snake fish	Riels/Kg	24,280	➔ -1.4%	➔ -0.5%	➔ 2.7%
3.1. សាច់ជ្រូក៣ជាន់/ 3-layer pork/Pork with fat	Riels/Kg	19,731	⬆️ 7.8%	➔ 3.3%	⬇️ -12.5%
4.1. ស៊ីតទា/Duck egg (Riels/10 eggs)	Riels/10 eggs	4,886	⬆️ 5.1%	⬇️ -7.6%	➔ 4.5%
4.2. ស៊ីតទាប្រែ/Salty/Fermented duck egg	Riels/10 eggs	6,561	➔ 1.5%	➔ -1.3%	⬆️ 8.4%
5.1. ប្រេងឆា/ Vegetable Oil: Saji ឬ Mongsay ឬ Cailan	Riels/ 5 litre	30,712	➔ -0.7%	⬆️ 5.2%	⬆️ 25.6%
6.1. អ៊ីយ៉ូដាត/ Iodized salt	Riels/Kg	1,220	➔ -0.2%	➔ 4.2%	⬆️ 8.1%
7.1. សណ្តែកដី/ Ground Nut*	Riels/Kg	10,022	⬆️ 8.2%	➔ 4.6%	⬆️ 8.4%
8.1. ត្រកូន/ Morning glory	Riels/Kg	2,518	⬇️ -18.7%	⬇️ -23.4%	⬆️ 17.1%
8.2. ការ៉ុត/ Carrot*	Riels/Kg	3,718	➔ -2.7%	➔ -3.6%	⬆️ 9.7%
8.3. ស្លឹកបាស/ Ivy gourd leave*	Riels/Kg	4,491	⬇️ -10.7%	⬇️ -15.6%	⬇️ -18.8%
8.4. ស្លឹកម្រៃ/ Moringa leaves*	Riels/Kg	4,572	⬇️ -8.6%	⬇️ -21.6%	⬇️ -9.6%
8.5. ស្ពីក្រញាញ់/ Chinese spinach*	Riels/Kg	3,777	➔ 5.0%	⬇️ -32.0%	⬆️ 41.4%
8.6. ស្ពីតៀ/ Pak Choi*	Riels/Kg	3,746	⬆️ 14.7%	⬇️ -29.3%	⬆️ 43.7%
8.7. ស្ពីចង្កឹះ/Chinese flowering cabbage	Riels/Kg	3,413	⬆️ 14.9%	⬇️ -18.6%	⬆️ 48.4%
8.8. ស្ពីខៀវ/Mustard Greens*	Riels/Kg	3,515	⬆️ 8.8%	⬇️ -22.8%	⬆️ 28.9%
8.9. ផ្លីដូង/ Amaranthus*	Riels/Kg	3,761	⬇️ -8.7%	⬇️ -23.4%	⬆️ 7.5%
8.10. ស្លឹកងប់/ Ngob leaves*	Riels/Kg	5,533	⬇️ -18.0%	⬇️ -15.8%	⬇️ -18.6%
8.11. ត្រួយល្ពៅ/ Pumpkin leaves*	Riels/Kg	5,244	⬆️ 39.8%	⬆️ 13.9%	➔ 4.9%
8.12. ផ្លែល្ពៅ/ Pumpkin fruit*	Riels/Kg	2,472	⬇️ -6.2%	⬇️ -16.2%	⬇️ -8.4%
8.13. ប្លូក/ Bottle gourd*	Riels/Kg	2,333	⬆️ 15.1%	⬆️ 11.0%	⬆️ 28.7%
8.14. ត្រឡាច/ Wax gourd	Riels/Kg	2,490	⬇️ -20.4%	➔ -1.9%	⬆️ 32.7%
8.15. ត្រប់វែង/ Long eggplants	Riels/Kg	2,880	⬇️ -10.3%	⬇️ -10.7%	⬆️ 16.3%
8.16. ត្រប់ស្រយ/ Round eggplants*	Riels/Kg	3,202	⬇️ -10.8%	⬇️ -17.2%	⬆️ 31.1%
8.17. ប៉េងប៉េង/ Tomatoes*	Riels/Kg	3,174	⬇️ -33.6%	⬇️ -27.8%	⬆️ 12.2%
8.18. ននោងមូល/ Spong gourd	Riels/Kg	2,744	⬇️ -6.9%	➔ -1.6%	⬆️ 26.5%
8.19. ននោងជ្រុង/ Ridge Gourd*	Riels/Kg	2,811	⬇️ -11.7%	⬇️ -8.8%	⬆️ 11.7%
8.20. ល្អងខ្ចី/ Green papaya*	Riels/Kg	1,498	⬆️ 5.2%	⬆️ 13.6%	➔ -2.1%
8.21. សណ្តែកគូរ/ Long bean	Riels/Kg	3,713	⬇️ -39.8%	⬇️ -12.0%	⬆️ 17.4%
8.22. ត្រឡាចក/ Banana flower*	Riels/Kg	2,350	⬇️ -15.2%	⬇️ -9.6%	⬇️ -24.3%
8.23. ផ្កាខាត់ណា/ Cauliflower*	Riels/Kg	4,873	⬇️ -14.5%	⬇️ -51.3%	⬆️ 45.3%
8.24. ដើមខាត់ណា/ Chinese Kale*	Riels/Kg	4,542	➔ -1.2%	⬇️ -39.2%	⬆️ 55.4%
8.25. ជីឡូងពណ៌លឿង/ Orange-flesh Sweet Potatoes*	Riels/Kg	2,390	➔ -1.0%	⬆️ 11.2%	⬇️ -8.7%

ឧបសម្ព័ន្ធទី១

បម្រែបម្រួលតម្លៃលក់រាយ (ខែកុម្ភៈ ឆ្នាំ២០២២)

ទិសដៅបម្រែបម្រួលធៀបជាមួយខែមុន និងឆ្នាំមុន៖

- ⬆️ កើនឡើង នៅពេលភាគរយបម្រែបម្រួលច្រើនជាង ៥%
- ➔ ថេរ នៅពេលភាគរយបម្រែបម្រួលនៅចន្លោះពី ៥% និង -៥%
- ⬇️ ថយចុះ នៅពេលភាគរយបម្រែបម្រួលតិចជាង -៥%

* តម្លៃនៃស្បៀងអាហារទាំងនេះ ត្រូវបានប្រមូលពីផ្សារក្នុងខេត្ត
ដែលអនុវត្តកម្មវិធីផ្តល់អាហារលក់សាធារណៈដោយប្រើប្រាស់
កសិផលពីសហគមន៍។

សម្គាល់៖ ទិន្នន័យនិងបម្រែបម្រួលតម្លៃ ដែលបានរាយការណ៍
គឺជាតម្លៃជាក់ស្តែង ឧ. តម្លៃរាយការណ៍ពីទីផ្សារផ្ទាល់។

ស្បៀងអាហារ	ខ្នាត	តម្លៃមធ្យម ប្រចាំខែ (កុម្ភៈ២០២២)	បម្រែបម្រួលតម្លៃ ធៀបនឹង១ខែមុន	បម្រែបម្រួល តម្លៃធៀបនឹង៣ ខែមុន	បម្រែបម្រួល តម្លៃធៀបនឹង១ ឆ្នាំមុន
1.1. អង្ករចម្រុះ/ Mixed Rice	Riels/Kg	1,915	➔ 2.2%	➔ -1.4%	⬇ -5.2%
2.1. ត្រីផ្លែកំ(រស់)/ Snakehead fish (Live)	Riels/Kg	8,367	➔ -3.5%	⬇ -7.1%	⬆ 5.8%
2.2. ត្រីប្រា(រស់)/ Trey Pra (Live)	Riels/Kg	5,958	⬆ 5.3%	➔ 4.9%	➔ 4.4%
2.3. ត្រីអណ្តែង(រស់)/ Cat fish (Live)	Riels/Kg	6,460	⬇ -7.5%	⬇ -7.1%	➔ -0.3%
2.4. ត្រីផ្លែកំរៀត/ Dried snake fish	Riels/Kg	22,317	➔ -0.9%	➔ -1.3%	➔ -0.2%
3.1. សាច់ជ្រូក៣ជាន់/ 3-layer pork/Pork with fat	Riels/Kg	18,223	⬆ 8.3%	➔ 3.3%	⬇ -13.1%
4.1. ស៊ុតទា/Duck egg (Riels/10 eggs)	Riels/10 eggs	4,522	⬆ 8.1%	⬇ -6.1%	⬆ 8.3%
4.2. ស៊ុតទាប្រែ/Salty/Fermented duck egg	Riels/10 eggs	6,123	➔ 3.3%	➔ -1.0%	⬆ 7.6%
5.1. ប្រេងឆា/ Vegetable Oil: Saji ឬ Mongsay ឬ Cailan	Riels/ 5 litre	29,940	➔ -0.5%	➔ 4.6%	⬆ 25.6%
6.1. អ៊ីយ៉ូដាត/ Iodized salt	Riels/Kg	1,012	➔ 1.3%	➔ 3.5%	⬆ 6.1%
7.1. សណ្តែកដី/ Ground Nut*	Riels/Kg	9,250	⬆ 8.3%	➔ 2.2%	⬆ 7.5%
8.1. ត្រកូន/ Morning glory	Riels/Kg	2,035	⬇ -19.4%	⬇ -26.8%	⬆ 18.3%
8.2. កាបូត/ Carrot*	Riels/Kg	3,101	➔ -0.8%	⬇ -6.1%	⬆ 7.2%
8.3. ស្លឹកបាស/ Ivy gourd leave*	Riels/Kg	3,919	⬇ -7.6%	⬇ -11.3%	⬇ -7.3%
8.4. ស្លឹកម្រៃ/ Moringa leaves*	Riels/Kg	3,986	⬇ -14.0%	⬇ -22.9%	⬇ -12.9%
8.5. ស្ពែកប្រាញ់/ Chinese spinach*	Riels/Kg	3,240	⬆ 12.1%	⬇ -31.6%	⬆ 50.6%
8.6. ស្ពែកតៀ/ Pak Choi*	Riels/Kg	3,207	⬆ 25.0%	⬇ -29.6%	⬆ 54.5%
8.7. ស្ពែកចង្កឹះ/Chinese flowering cabbage	Riels/Kg	2,882	⬆ 21.3%	⬇ -20.4%	⬆ 56.9%
8.8. ស្ពែកខៀវ/Mustard Greens*	Riels/Kg	2,938	⬆ 14.0%	⬇ -24.2%	⬆ 35.0%
8.9. ផ្លែដូង/ Amaranthus*	Riels/Kg	3,075	⬇ -8.1%	⬇ -24.1%	⬆ 12.6%
8.10. ស្លឹកងប់/ Ngob leaves*	Riels/Kg	4,408	⬇ -33.0%	⬇ -22.3%	⬇ -26.5%
8.11. ត្រួយល្ពៅ/ Pumpkin leaves*	Riels/Kg	4,485	⬆ 34.5%	⬆ 9.8%	➔ 3.3%
8.12. ផ្លែល្ពៅ/ Pumpkin fruit*	Riels/Kg	1,990	⬇ -5.5%	⬇ -15.8%	⬇ -9.0%
8.13. ប្លូក/ Bottle gourd*	Riels/Kg	1,958	⬆ 9.8%	⬆ 11.2%	⬆ 26.3%
8.14. ត្រឡាច/ Wax gourd	Riels/Kg	2,126	⬇ -20.3%	➔ 0.6%	⬆ 41.2%
8.15. ត្រប់វែង/ Long eggplants	Riels/Kg	2,438	⬇ -9.2%	⬇ -10.7%	⬆ 22.3%
8.16. ត្រប់ស្រយ/ Round eggplants*	Riels/Kg	2,652	⬇ -13.0%	⬇ -19.5%	⬆ 34.5%
8.17. ប៉េងប៉េង/ Tomatoes*	Riels/Kg	2,633	⬇ -34.1%	⬇ -29.8%	⬆ 20.8%
8.18. ននោងមូល/ Spong gourd	Riels/Kg	2,273	⬇ -11.2%	➔ -3.6%	⬆ 31.3%
8.19. ននោងជ្រុង/ Ridge Gourd*	Riels/Kg	2,312	⬇ -18.0%	⬇ -9.6%	⬆ 15.3%
8.20. ល្អងខ្ចី/ Green papaya*	Riels/Kg	1,178	⬆ 11.5%	⬆ 20.2%	➔ -4.1%
8.21. សណ្តែកគូរ/ Long bean	Riels/Kg	3,182	⬇ -42.4%	⬇ -11.9%	⬆ 22.5%
8.22. ត្រឡាចក/ Banana flower*	Riels/Kg	2,054	⬇ -12.5%	⬇ -5.6%	⬇ -19.0%
8.23. ផ្កាខាត់ណា/ Cauliflower*	Riels/Kg	4,285	⬇ -13.1%	⬇ -52.6%	⬆ 57.6%
8.24. ដើមខាត់ណា/ Chinese Kale*	Riels/Kg	3,988	➔ 3.4%	⬇ -39.3%	⬆ 68.0%
8.25. ជីឡូងពណ៌លឿង/ Orange-flesh Sweet Potatoes*	Riels/Kg	1,952	➔ 1.8%	⬆ 11.8%	⬇ -12.0%

ឧបសម្ព័ន្ធទី២

បម្រែបម្រួលតម្លៃលក់ដុំ
(ខែកុម្ភៈ ឆ្នាំ២០២២)

ទិសដៅបម្រែបម្រួលធៀបជាមួយខែមុន និងឆ្នាំមុន៖

⬆ កើនឡើង នៅពេលភាគរយបម្រែបម្រួលច្រើនជាង ៥%

➔ ថេរ នៅពេលភាគរយបម្រែបម្រួលនៅចន្លោះពី ៥% និង -៥%

⬇ ថយចុះ នៅពេលភាគរយបម្រែបម្រួលតិចជាង -៥%

* តម្លៃនៃស្បៀងអាហារទាំងនេះ ត្រូវបានប្រមូលពីផ្សារក្នុងខេត្ត

ដែលអនុវត្តកម្មវិធីផ្តល់អាហារលក់សាធារណៈដោយប្រើប្រាស់
កសិផលពីសហគមន៍។

សម្គាល់៖ ទិន្នន័យនិងបម្រែបម្រួលតម្លៃ ដែលបានរាយការណ៍
គឺជាតម្លៃជាក់ស្តែង ឧ. តម្លៃរាយការណ៍ពីទីផ្សារផ្ទាល់។

ឧបសម្ព័ន្ធទី៣៖ តម្លៃនៃកញ្ចប់ស្បៀងអាហារ

ការគណនាតម្លៃនៃកញ្ចប់ស្បៀងអាហារ ដែលបង្ហាញនៅក្នុងរបាយការណ៍នេះ ផ្អែកលើការវិភាគកញ្ចប់ចំណាយអប្បបរមា (MEB) នៅប្រទេសកម្ពុជា។ ដើម្បីរៀបចំកញ្ចប់ស្បៀងអាហារសម្រាប់ការវិភាគនេះ ក្រុមគ្រួសារគោលត្រូវបានវិភាគចេញពីទិន្នន័យអង្កេតសេដ្ឋកិច្ច សង្គមកិច្ច ឆ្នាំ២០១៤ ផ្អែកលើលក្ខខណ្ឌដូចខាងក្រោម៖

- i. គ្រួសារដែលមានការចំណាយប្រចាំខែនៅចន្លោះបញ្ជីភាគទី២ និងទី៤
- ii. គ្រួសារមានសន្តិសុខស្បៀងគ្រប់គ្រាន់ (ពិន្ទុកម្រិតទទួលបានអាហារអាចទទួលយកបាន)
- iii. គ្រួសារមិនបានប្រើប្រាស់យុទ្ធសាស្ត្រអវិជ្ជមានដើម្បីដោះស្រាយបញ្ហាខ្វះស្បៀង។

កញ្ចប់ស្បៀងអាហារសម្រាប់ក្រុមគ្រួសារគោលនេះ ត្រូវបានបង្កើតឡើងដើម្បីស្វែងយល់អំពីទម្រង់នៃការទទួលបានអាហារ ដែលសមស្របទៅនឹងអាហាររបស់គ្រួសារនីមួយៗគួរទទួលបាន ដើម្បីរស់នៅប្រកបដោយសុខភាពល្អ និងជីវិតសកម្ម។¹ ដូច្នេះ ស្បៀងអាហារជាក់លាក់ត្រូវបានកំណត់ ដើម្បីជាតំណាងឲ្យក្រុមអាហារនានាដែលមាននៅក្នុងផ្នែកការចំណាយលើស្បៀងអាហារ (សូមមើលតារាងទី២សម្រាប់បញ្ជីស្បៀងអាហារពេញ)។ ថាមពលគីឡូកាឡូរី និងបរិមាណស្បៀងត្រូវបានវិភាគចេញពីទិន្នន័យការចំណាយរបស់អង្កេតសេដ្ឋកិច្ច សង្គមកិច្ច ឆ្នាំ២០១៤ ដើម្បីកំណត់កម្រិតកាឡូរីមួយកញ្ចប់សម្រាប់មនុស្សម្នាក់ គួរទទួលបានដើម្បីរស់នៅប្រកបដោយសុខភាពល្អ និងជីវិតសកម្ម តាមទម្រង់សិទ្ធិទទួលបានជាមូលដ្ឋាន។

តារាង២៖ សង្ខេបធាតុចូលសម្រាប់គណនាតម្លៃនៃកញ្ចប់ស្បៀងអាហារ

ក្រុមអាហារ ²	ប្រភេទអាហារ ³	ប្រភេទអាហារ ⁴	គីឡូកាឡូរី/ម្នាក់/ថ្ងៃ ²	ក្រាម/ម្នាក់/ថ្ងៃ ²	រៀល/ក្រាម ⁴	រៀល/ម្នាក់/ខែ ⁴
Cereals	Rice	1.1. អង្ករចម្រុះ/ Mixed Rice	1,470.23	413.0	2.1	25,985
Fish	Mud fish	2.1. ត្រីផ្ទុក់(រស់)/ Snakehead fish (Live)	76.47	91.0	9.3	25,887
Meat	Pork	3.1. សាច់ជ្រូក៣ជាន់/ 3-layer pork/Pork with fat	77.75	40.7	19.7	24,429
Egg	Duck egg	4.1. ស៊ីតទា/Duck egg	21.92	11.8	7.8	2,817
Diary	Milk	---NA---	7	12.0	---	---
Oil	Vegetable oil	5.1. ប្រេងឆា/ Vegetable Oil: Saji ឬ Mongsay ឬ Cailan	115.36	12.8	6.7	2,634
Veg	Morning Glory	8.1. ត្រីកូន/ Morning glory	34.76	231.7	2.5	17,751
Tuber	Sweet Potato	8.25. ដំឡូងពណ៌លឿង/ Orange-flesh Sweet Potatoes	19.21	19.6	2.4	1,425
Pulses	Soybean/green bean	---NA---	8	21.6	---	---
Fruit	Banana	---NA---	91	96.4	---	---
Total			1,937	950.6	---	100,929

ប្រភេទស្បៀងអាហារមួយចំនួនមិនត្រូវបានតាមដានដោយប្រព័ន្ធតាមដានទីផ្សាររបស់ WFP ដូច្នេះប្រភេទស្បៀងអាហារជាក់លាក់នោះមិនត្រូវបានរាប់បញ្ចូលនៅក្នុងកញ្ចប់ស្បៀងអាហារ ដែលបានតាមដាននៅក្នុងរបាយការណ៍នេះទេ។ ទោះជាយ៉ាងណា ទម្រង់នៃការវិភាគស្បៀងអាហារនីមួយៗ (ទម្ងន់ គិតជា ក្រាម/ម្នាក់/ថ្ងៃ) អាចតំណាងឲ្យតម្លៃនៃម្ហូបអាហារប្រកបដោយអាហារូប្បមុ នៅក្នុងប្រទេសកម្ពុជា។

¹ តម្លៃនៃកញ្ចប់ស្បៀងអាហារនៅក្នុងរបាយការណ៍បច្ចុប្បន្នភាពទីផ្សារនេះ មិនដូចគ្នា ជាមួយតម្លៃនៃកញ្ចប់ស្បៀងអាហាររបស់វិទ្យាស្ថានជាតិស្ថិតិនៃក្រសួងផែនការប្រើសម្រាប់គណនាបន្ទាត់ភាពក្រីក្រថ្នាក់ជាតិឡើយ។ កញ្ចប់ស្បៀងអាហារនៅក្នុងរបាយការណ៍នេះត្រូវបានគណនាដោយប្រើវិធីសាស្ត្រផ្សេង ហើយមានប្រយោជន៍ជាចម្បងសម្រាប់តម្លៃស្បៀងអាហារ។

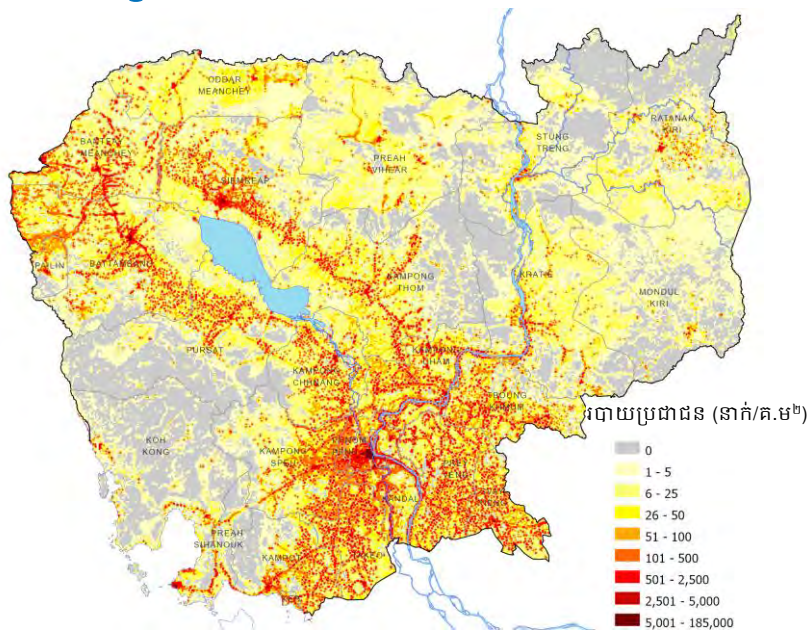
² ការអង្កេតសេដ្ឋកិច្ច សង្គមកិច្ច ឆ្នាំ២០១៤ វិទ្យាស្ថានជាតិស្ថិតិ ប្រទេសកម្ពុជា។

³ ការប៉ាន់ប្រមាណពីគម្លាតនៃការចំណាយ និងកញ្ចប់ចំណាយអប្បបរមានៅកម្ពុជា។ របាយការណ៍បច្ចេកទេស ខែមិថុនាឆ្នាំ២០២០ WFP ប្រចាំប្រទេសកម្ពុជា។

⁴ បច្ចុប្បន្នភាពទីផ្សារ ខែកុម្ភៈ ឆ្នាំ២០២២ WFP ប្រចាំប្រទេសកម្ពុជា។

ឧបសម្ព័ន្ធទី៤៖ របាយប្រជាជន ផ្ទៃដីដាំដុះដំណាំស្រូវ និងប្រតិទិនរដូវកាល

របាយប្រជាជន



ប្រភព៖ LandScan™ Global ត្រូវបានផលិតឡើងដោយ Oak Ridge National Laboratory ឆ្នាំ២០១៩

ផ្ទៃដីដាំដុះដំណាំស្រូវ



ប្រភព៖ ក្រសួងរៀបចំដែនដី នគរូបនីយកម្ម និងសំណង់ ឆ្នាំ២០០៨

ប្រតិទិនរដូវកាល

ស្រូវ ព្រាំង	ដាំដុះ	ប្រមូលផល		រៀបចំដី និង សាបព្រោះ								
ស្រូវ វស្សា	ប្រមូលផល		រៀបចំដី និង សាបព្រោះ	ស្ទូង / ដាំដុះ	ប្រមូលផល							
	មករា	កុម្ភៈ	មីនា	មេសា	ឧសភា	មិថុនា	កក្កដា	សីហា	កញ្ញា	តុលា	វិច្ឆិកា	ធ្នូ
	រដូវព្រាំង				រដូវវស្សា				រដូវព្រាំង			