



ប្រទេសកម្ពុជា

# បច្ចុប្បន្នភាពទីផ្សារ

ខែមេសា ឆ្នាំ២០២២

ផ្ដោតលើ៖ តំទ្វីពលនៃកូវីដ-១៩ និងវិបត្តិអ៊ុយក្រែន  
លើតម្លៃស្បៀងអាហារ និងដំណើរការផ្សារ

កម្មវិធីស្បៀងអាហារពិភពលោកនៃអង្គការសហប្រជាជាតិ សហការជាមួយ  
ការិយាល័យទីផ្សារកសិកម្មនៃក្រសួងកសិកម្ម រុក្ខាប្រមាញ់ និងនេសាទ



# បុព្វកថា

សង្គ្រាមអ៊ុយក្រែន និងការដាក់ទណ្ឌកម្មលើរុស្ស៊ី កំពុងធ្វើឲ្យប៉ះពាល់ដល់ទីផ្សារថាមពល និងស្បៀងអាហារ ដោយសារប្រទេសទាំងពីរជាអ្នកនាំចេញគ្រាប់ធញ្ញជាតិសំខាន់ៗ (ជាពិសេសស្រូវសាឡើ និងស្រូវបារាំង) ជីកសិកម្ម (ដូចជាប៉ូតាស្យូម អាសូត ផូស្វ័រ)។ ប្រទេសរុស្ស៊ីគឺជាប្រទេសផលិត និងនាំចេញប្រេងឆៅ និងឧស្ម័នធម្មជាតិដ៏ធំរបស់ពិភពលោក។

នេះមិនបានកើតឡើងដាច់ដោយឡែកពីគេឡើយ - ការរាំងស្ទះខ្សែច្រវាក់ផ្គត់ផ្គង់សកលរួមនឹងការកើនឡើងនៃអតិផរណា និងបំណុលបានរំខានដល់ការស្តារសេដ្ឋកិច្ចពីការរាតត្បាតកូវីដ-១៩ របស់ប្រទេសជាច្រើន។ កូវីដ-១៩បានរាតត្បាតយ៉ាងលឿនចាប់តាំងពីដើមឆ្នាំ២០២០មក ហើយមានឥទ្ធិពលយ៉ាងខ្លាំងលើសេដ្ឋកិច្ចសកលលោក។

ផលប៉ះពាល់នៃការប្រែប្រួលអាកាសធាតុកំពុងគំរាមកំហែងដល់ការកាត់បន្ថយទិន្នផលនៅក្នុងប្រទេសផលិតស្រូវសាឡើលើពិភពលោកផ្សេងទៀត ដូចជា ប្រទេសចិន (ភ្លៀងយឹត) និងឥណ្ឌា (រលកកំដៅ)។ ទាក់ទងនឹងបញ្ហាផ្លូវនេះ អគ្គលេខាធិការអង្គការសហប្រជាជាតិ លោក Antonio Guterres បានព្រមានកាលពីថ្ងៃទី១៨ ខែឧសភា អំពី "ទិដ្ឋភាពនៃកង្វះខាតស្បៀងអាហារសកល" ដែលអាចមានរយៈពេលជាច្រើនឆ្នាំ។

ដើម្បីស្វែងយល់ពីឥទ្ធិពលនៃបញ្ហាទាំងនេះលើភាពមានស្បៀង និងលទ្ធភាពទទួលបានស្បៀងនៅតាមផ្សារនានាក្នុងប្រទេសកម្ពុជា កម្មវិធីស្បៀងអាហារពិភពលោក (WFP) សហការជាមួយការិយាល័យទីផ្សារកសិកម្ម (AMO) តាមដានតម្លៃលក់រាយ និងលក់ដុំរបស់ស្បៀងអាហារសំខាន់ៗ (ឧបសម្ព័ន្ធទី១ និងទី២) នៅក្នុងផ្សារចំនួន៤៥ ទាំងនៅទីប្រជុំជន និងជនបទទូទាំងប្រទេស (សូមមើលផ្នែកវិធីសាស្ត្រ)។ ជាមធ្យម ប្រធានផ្សារ និងអាជីវករចំនួន ២៥០នាក់ ត្រូវបានសម្ភាសន៍ជារៀងរាល់ពីរសប្តាហ៍។ ប្រធានផ្សារក៏ត្រូវបានសម្ភាសន៍ផងដែរ ដើម្បីវាយតម្លៃពីដំណើរការរបស់ទីផ្សារ ទាំងបញ្ហាផ្គត់ផ្គង់ស្បៀង និងតម្រូវការស្បៀង។

# មាតិកា

- 1. របកគំហើញសំខាន់ៗ 3
- 2. លទ្ធផល
  - ការដំណើរការរបស់ផ្សារ៖ ទិដ្ឋភាពទូទៅ 4
  - ការទៅផ្សារ៖ និន្នាការអតិថិជន 5
  - ថ្នាក់ជាតិ៖ តម្លៃនៃកញ្ចប់ស្បៀងអាហារ 6
  - ថ្នាក់ជាតិ៖ និន្នាការតម្លៃអង្ករចម្រុះ ស៊ុតទា និងត្រកូន 7
  - ថ្នាក់ជាតិ៖ និន្នាការតម្លៃត្រីផ្ទុក សាច់ជ្រូក និងប្រេងឆា 8
  - ថ្នាក់ក្រោមជាតិ៖ ភាពខុសគ្នា និងបម្រែបម្រួលនៃតម្លៃនៅជនបទ និងទីប្រជុំជន 9
  - ថ្នាក់ក្រោមជាតិ៖ បម្រែបម្រួលតម្លៃអង្ករចម្រុះ និងស៊ុតទា 10
  - ថ្នាក់ក្រោមជាតិ៖ បម្រែបម្រួលតម្លៃត្រីផ្ទុក និងប្រេងឆា 11
- 3. បរិបទ
  - ពាណិជ្ជកម្ម និងផលិតកម្មក្នុងស្រុក 12
  - ការឆ្លើយតបផ្នែកនយោបាយ 13
- 4. វិធីសាស្ត្រ និងទីតាំងផ្សារ 14
- 5. ឧបសម្ព័ន្ធទី១
  - បម្រែបម្រួលថ្លៃលក់រាយ 15
- 6. ឧបសម្ព័ន្ធទី២
  - បម្រែបម្រួលថ្លៃលក់ដុំ 16
- 7. ឧបសម្ព័ន្ធទី៣
  - តម្លៃនៃកញ្ចប់ស្បៀងអាហារ 17
- 8. ឧបសម្ព័ន្ធទី៤
  - របាយប្រជាជន ផ្ទៃដីដាំដុះដំណាំស្រូវ និងប្រតិទិនរដូវកាល 18

# របកគំហើញសំខាន់ៗ



## កូវីដ-១៩ និងកត្តាបរិស្ថាន ដែលមានឥទ្ធិពលលើតម្លៃ

ដោយសារមានការប្រសើរឡើងនូវការវិនិយោគផ្ទាល់ពីបរទេស (FDI) ក្នុងប្រទេសកម្ពុជាដែលបានកើនឡើង ១១,២% ក្នុងឆ្នាំ២០២១ (NBC ខែមេសា ឆ្នាំ២០២២) សេដ្ឋកិច្ចកម្ពុជាត្រូវបានព្យាករថាកើនឡើង ៥,៣% ក្នុងឆ្នាំ២០២២ កើនពី ៣,០% ក្នុងឆ្នាំ២០២១ និង -៣,០% ក្នុងឆ្នាំ២០២០ ដោយសារតែការរាតត្បាតកូវីដ-១៩។

ទោះជាយ៉ាងណា ភ្ជាប់នឹងនិន្នាការសេដ្ឋកិច្ចសកលលោក **អតិផរណារួម** ក្នុងប្រទេសកម្ពុជាត្រូវបានព្យាករថា ៤,៧% ក្នុងឆ្នាំ២០២២ កើនពី ២,៤% ក្នុងឆ្នាំ២០២១ (ADB ខែមេសា ឆ្នាំ២០២២)។ អតិផរណារួមក្នុងខែមីនា ឆ្នាំ២០២២ បានឈានដល់កម្រិតខ្ពស់គឺ ៧,២% ហើយអតិផរណាសម្រាប់ស្បៀងអាហារគឺ ៥,៧% ដែលទំនងជាបណ្តាលឲ្យមានបញ្ហាលទ្ធភាពទិញ -- ជាមធ្យម ត្រូវសារកម្ពុជាចំណាយស្ទើរតែពាក់កណ្តាល (៤៨,៧%) នៃប្រាក់ចំណូលរបស់ខ្លួនលើស្បៀងអាហារ (CSES ២០១៩/២០២០)។

ការកើនឡើងតម្លៃប្រេងឥន្ធនៈសកលបានធ្វើឲ្យតម្លៃលក់រាយប្រេងសាំង (ធម្មតា) នៅកម្ពុជាហាក់ឡើង +២,០% បើធៀបនឹងខែមុន និង +៣៩,០% បើធៀបនឹងឆ្នាំមុន (ក្រសួងពាណិជ្ជកម្ម ខែមេសា ឆ្នាំ២០២២)។ នេះមានឥទ្ធិពលដល់ផលិតកម្មស្បៀង ព្រោះកសិដ្ឋានជាទូទៅដំណើរការដោយប្រើប្រេងឥន្ធនៈ។ លើសពីនេះទៀត ការកើនឡើងតម្លៃដីកំរាមកំហែងដល់ការថយចុះទិន្នផល ព្រោះកសិករមិនមានលទ្ធភាពទិញវា។

សន្ទស្សន៍តម្លៃស្បៀងអាហារសកលរបស់ FAO ក្នុងខែមេសា ឆ្នាំ២០២២ នៅតែខ្ពស់ជាងខែដដែលកាលពីឆ្នាំមុន ៣០,០% ដោយសារការកើនឡើងតម្លៃធាតុជាតិ និងប្រេងឥន្ធនៈសកលលោក។

### សន្និដ្ឋាន៖

សង្គ្រាមរុស្ស៊ី-អ៊ុយក្រែនមិនត្រឹមតែធ្វើឲ្យកើនឡើងខ្ពស់នូវតម្លៃនៃការរស់នៅក្នុងប្រទេសកម្ពុជាតាមរយៈការកើនឡើងអតិផរណាប៉ុណ្ណោះទេ វាក៏តំរាមកំហែងដល់ផលិតកម្មស្បៀងអាហារ និងសន្តិសុខស្បៀង ព្រោះតម្លៃវត្ថុធាតុដើមកសិកម្ម (ដូចជាប្រេងឥន្ធនៈ និងដី) មានការកើនឡើង ជាមួយនឹងផលប៉ះពាល់ដែលអាចកើតមានលើទិន្នផល និងតម្លៃស្បៀង។ ខណៈផ្សារដែលបានតាមដានមានដំណើរការប្រសើរវិញក្នុងខែមេសា ភាពមានទំនិញចាំបាច់ក្នុងផ្សារបានថយចុះ ដែលប្រហែលជាពាក់ព័ន្ធបញ្ហាកង្វះខាតដោយសារតម្លៃវត្ថុធាតុដើមកសិកម្មកើនឡើង និងការកាត់បន្ថយការនាំចូល។ តម្លៃកញ្ចប់ស្បៀងអាហារបានកើនឡើង ៥,៨% បើធៀបនឹងខែមុន ដោយសារតែការកើនឡើងតម្លៃមធ្យមលក់រាយស្បៀងអាហារសំខាន់ៗក្នុងកញ្ចប់ស្បៀងភាគច្រើន។ ក្នុងប៉ុន្មានខែខាងមុខនេះ ការកើនឡើងតម្លៃស្បៀងអាហារទំនងជាមិនទាន់បញ្ចប់ទេ ដោយសារតែផលប៉ះពាល់នៃវិបត្តិអ៊ុយក្រែនដែលកំពុងកើតឡើង។



## វិភាគនិន្នាការតម្លៃស្បៀងថ្នាក់ជាតិ (មករា ២០២១ - មេសា ២០២២)

ស្របគ្នានឹងនិន្នាការតម្លៃស្បៀងអាហារសកល តម្លៃកញ្ចប់ស្បៀងអាហារនៅប្រទេសកម្ពុជាបន្តនិន្នាការកើនឡើងក្នុងខែមេសា កើនឡើងដល់ ១០៧,៩២១ រៀល/ម្នាក់/ខែ ស្មើនឹង ២៦,៣ ដុល្លារ(+៥,៨%ធៀបនឹងខែមុន +៤,៥%ធៀបនឹងឆ្នាំមុន)។ ខណៈតម្លៃអង្ករមានស្ថេរភាពដោយសារការពឹងផ្អែកតិចតួចលើការនាំចូលធាតុជាតិ តម្លៃស្បៀងអាហារទាំងអស់ផ្សេងទៀតនៅក្នុងកញ្ចប់ស្បៀងអាហារបានកើនឡើង។

ស្បៀងអាហារមួយចំនួនបង្ហាញពីនិន្នាការកើនឡើងបង្អួកក្នុងរយៈពេលវែង រួមមាន ប្រេងឥន្ធនៈ (៤២,៣% ធៀបឆ្នាំមុន) ដែលភាគច្រើននាំចូលពីប្រទេសថៃ និងអាមេរិក រួមទាំងត្រកូន (៣២,០% ធៀបឆ្នាំមុន) និងស៊ុតទា (២៣,២%) ធៀបឆ្នាំមុន។ ស្បៀងអាហារសំខាន់ៗក្នុងខែមេសា ឆ្នាំ២០២២ ប្រែប្រួលដូចខាងក្រោម៖

- តម្លៃអង្ករចម្រុះ៖ +១,០% ធៀបខែមុន តែ -៤,៧% ធៀបឆ្នាំមុន
- តម្លៃត្រកូន៖ +១៥,០% ធៀបខែមុន និង +៣២,០% ធៀបឆ្នាំមុន
- តម្លៃស៊ុតទា៖ +៧,៨% ធៀបខែមុន និង +២៣,២% ធៀបឆ្នាំមុន
- តម្លៃត្រីផ្ទុក៖ +៦,៧% ធៀបខែមុន និង +៥,០% ធៀបឆ្នាំមុន
- តម្លៃសាច់ជ្រូក៖ +៣,០% ធៀបខែមុន តែ -៧,៧% ធៀបឆ្នាំមុន
- តម្លៃប្រេងឥន្ធនៈ៖ +៦,៤% ធៀបខែមុន និង +៤២,៣% ធៀបឆ្នាំមុន



## បម្រែបម្រួលតម្លៃស្បៀងប្រចាំខែ ថ្នាក់ក្រោមជាតិ (មេសា ២០២២)

ក្នុងខែមេសា ឆ្នាំ២០២២ តម្លៃមធ្យមលក់រាយស្បៀងអាហារសំខាន់ៗ ដែលបានតាមដាន នៅជនបទទាបជាងនៅទីប្រជុំជន លើកលែងប្រេងឥន្ធនៈ និងត្រកូន។

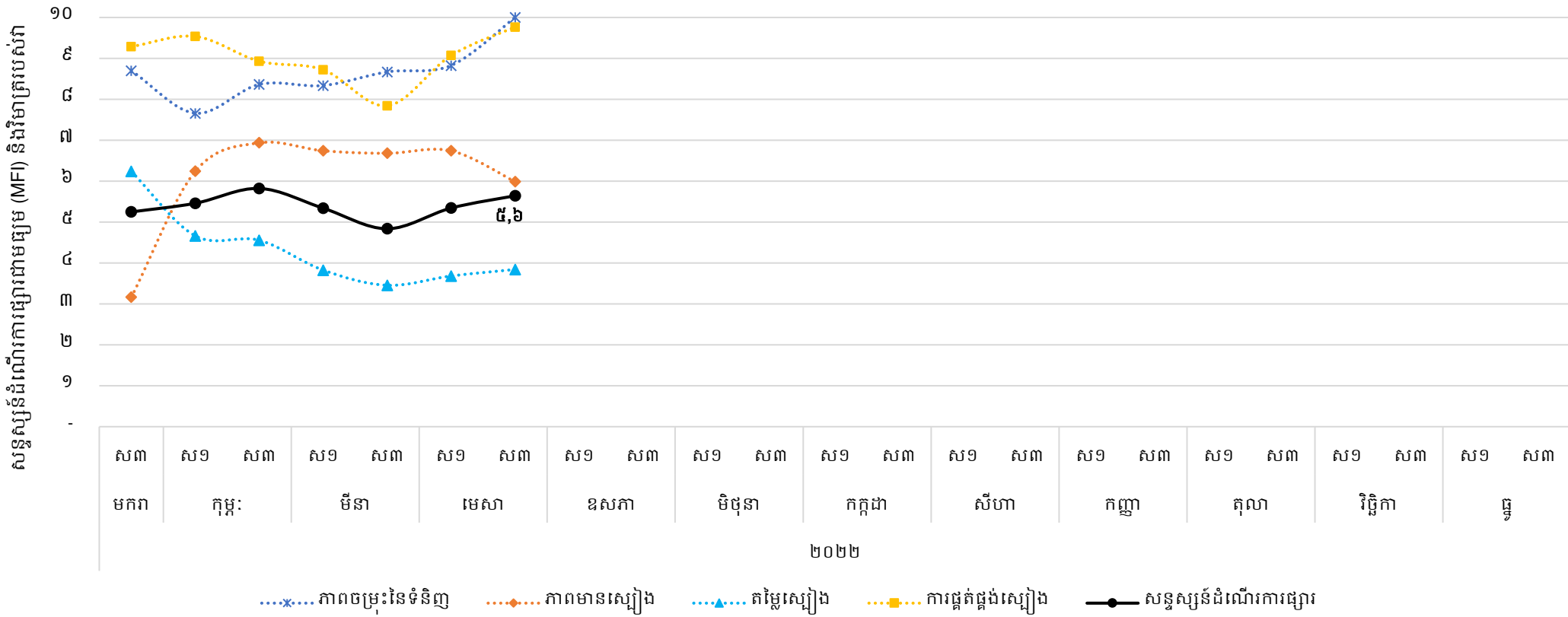
ទិន្នាការបម្រែបម្រួលតម្លៃស្បៀងអាហារនៅក្នុងរយៈពេល១ខែ សម្រាប់ស្បៀងអាហារសំខាន់ៗ មានទិសដៅដូចគ្នា (កើនឡើង) រវាងផ្សារនៅជនបទ និងនៅទីប្រជុំជន លើកលែងតែអង្ករចម្រុះ ដែលបានថយចុះបន្តិចនៅទីប្រជុំជន តែបានកើនឡើងនៅជនបទ។

ស្បៀងអាហារសំខាន់ៗមួយចំនួន ដូចជា៖ អង្ករចម្រុះ ត្រីផ្ទុក ស៊ុតទា និងប្រេងឥន្ធនៈ ក្នុងខេត្តព្រៃវែង ខេត្តកណ្តាល ខេត្តស្ទឹងត្រែង ខេត្តកំពត និងខេត្តបន្ទាយមានជ័យ មានតម្លៃខ្ពស់ជាងគេបំផុត។

# ការដំណើរការរបស់ផ្សារ៖ ទិដ្ឋភាពទូទៅ

សន្ទស្សន៍ដំណើរការផ្សារ (MFI)<sup>1</sup> វាស់វែងពីដំណើរការរបស់ផ្សារដែលបានតាមដាន ដោយផ្អែកលើសមាសធាតុសំខាន់ៗ៖ ភាពចម្រុះនៃទំនិញចាំបាច់ ភាពអាចរកបានជាក់ស្តែងនៃទំនិញក្នុងបរិមាណគ្រប់គ្រាន់ តម្លៃដែលអាចព្យាករបាន និងមានស្ថិរភាព និងភាពធននៃខ្សែច្រវាក់ផ្គត់ផ្គង់។ ពិន្ទុ MFI នៅចន្លោះពី០ ដល់១០ ដែលពិន្ទុកាន់តែខ្ពស់បង្ហាញពីដំណើរការកាន់តែល្អ។

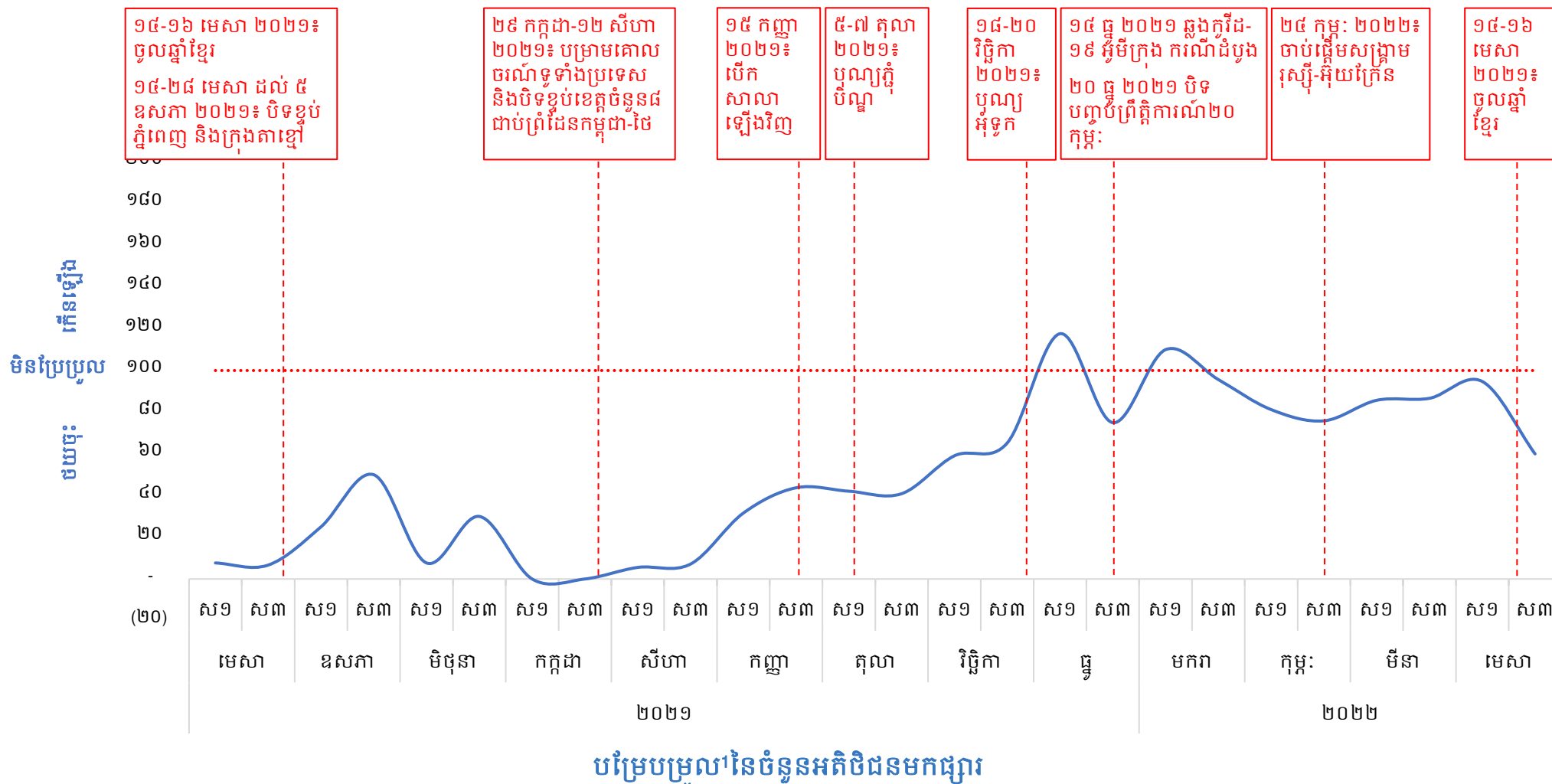
ក្នុងសប្តាហ៍ទី៣ នៃខែមេសា ឆ្នាំ២០២២ សន្ទស្សន៍ជាមធ្យមថ្នាក់ជាតិនៃ MFI គឺ ៥,៦ បង្ហាញថាផ្សារដែលបានតាមដានមានដំណើរការល្អប្រសើរជាងមុន បើធៀបនឹងខែមុន ដោយសារតែភាពចម្រុះខ្ពស់នៃទំនិញចាំបាច់ ភាពធននៃខ្សែច្រវាក់ផ្គត់ផ្គង់មានភាពប្រសើរឡើង មានភាពប្រសើរបន្តិចនូវតម្លៃដែលអាចព្យាករបាននិងមានស្ថិរភាព។ បើទោះជាមានប្រធានផ្សារ/អ្នកលក់ចំនួន ២៥,០% នៅដើមខែ បានរាយការណ៍ពីការកើនឡើងនៃតម្លៃផ្គត់ផ្គង់ស្បៀង (សប្តាហ៍ទី១នៃខែមេសា)។ មួយវិញទៀត ភាពមានស្បៀងបានថយចុះនៅខែមេសា កំពុងបង្ហាញសញ្ញាពីបញ្ហាកង្វះខាតដោយសារការកើនឡើងនៃតម្លៃវត្ថុធាតុដើមកសិកម្ម រួមមានប្រេងឥន្ធនៈ និងដី និងការនាំចូលថយចុះ។



<sup>1</sup>សមាសធាតុទាំងបួន ដូចជា ភាពចម្រុះនៃទំនិញ ភាពមានស្បៀង តម្លៃស្បៀង និងភាពធននៃខ្សែច្រវាក់ផ្គត់ផ្គង់នៅក្នុងសន្ទស្សន៍ដំណើរការផ្សារសង្ខេប គឺជាសន្ទស្សន៍ ដែលមានពីលេខ០ ដល់លេខ១០ ហើយតម្លៃកាន់តែខ្ពស់បង្ហាញថា ផ្សារមានដំណើរការកាន់តែល្អកំឡុងពេលតាមដាន។ សន្ទស្សន៍ដំណើរការផ្សារជារួមគឺជាការបញ្ចូលគ្នានៃសមាសធាតុទាំងបួន។ លម្អិតពីវិធីសាស្ត្ររបស់សន្ទស្សន៍ដំណើរការផ្សារ

# ការទៅផ្សារ៖ ទិន្នាការអតិថិជន

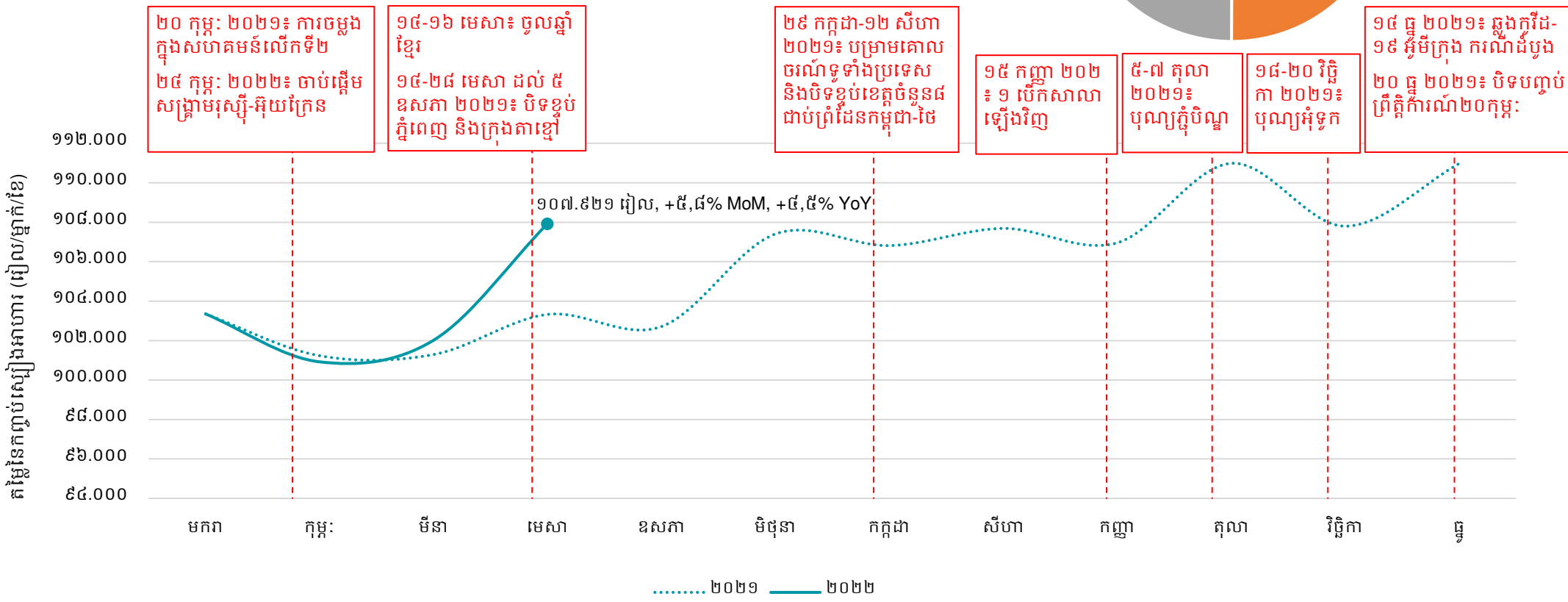
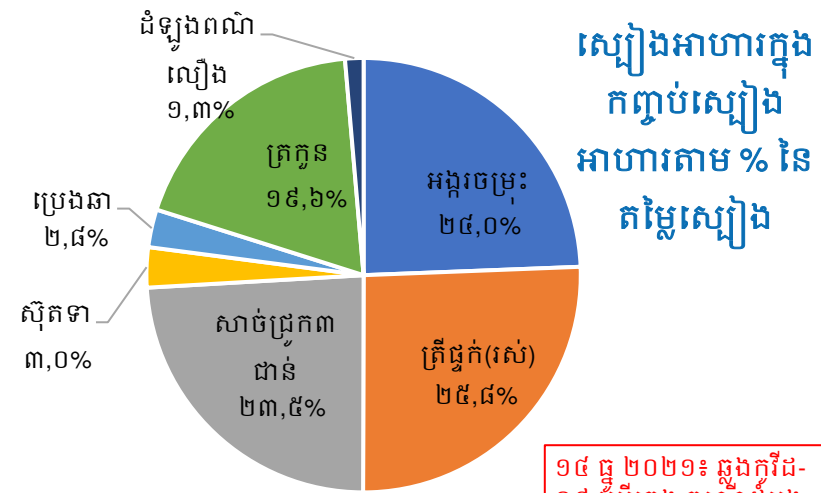
ប្រធានផ្សារ និងអ្នកលក់តាមបណ្តាផ្សារទាំង៤៥ ដែលបានតាមដានតម្លៃនៅក្នុងប្រទេសកម្ពុជាត្រូវបានសម្ភាសន៍ស្តីពីភាពចម្រុះនៃទំនិញ ភាពមានស្បៀង និងការផ្គត់ផ្គង់ស្បៀងអាហារនៅលើទីផ្សារ ភាពងាយស្រួលក្នុងការធ្វើដំណើរទៅផ្សារ និងចំនួនអតិថិជនទៅផ្សារនៅសប្តាហ៍ទី១ និងសប្តាហ៍ទី៣។ ចំនួនអតិថិជនទៅផ្សារមានភាពល្អប្រសើរបន្តិចនៅសប្តាហ៍ទី១នៃខែមេសា ឆ្នាំ២០២២ តែបានធ្លាក់ចុះខ្លាំងនៅពីរសប្តាហ៍បន្ទាប់។ នេះទំនងជាបណ្តាលមកពីការប្រារព្ធពិធីបុណ្យចូលឆ្នាំខ្មែរនៅពាក់កណ្តាលខែមេសា ឆ្នាំ២០២២។



១ តម្លៃលេខបង្ហាញពីបម្រែបម្រួលនៃចំនួនអតិថិជនត្រូវបានគណនាដោយប្រើសន្ទស្សន៍កំណើន/តំបាញ (diffusion index) ដើម្បីតាមដានពីការប្រែប្រួលអតិថិជនទៅផ្សារក្នុងសេរីពេលវេលា។

# ថ្នាក់ជាតិ៖ តម្លៃនៃកញ្ចប់ស្បៀងអាហារ

តម្លៃនៃកញ្ចប់ស្បៀងអាហារ<sup>១</sup> ត្រូវបានគណនាដើម្បីជាជំនួយក្នុងការបកស្រាយផលប៉ះពាល់នៃការប្រែប្រួលតម្លៃស្បៀងប្រចាំខែលើតម្លៃមូលដ្ឋានអាហារប្រកបដោយអាហារូបត្ថម្ភដែលបានទទួលទាននៅកម្ពុជា។ ក្នុងខែមេសា ឆ្នាំ២០២២ តម្លៃមធ្យមនៃកញ្ចប់ស្បៀងអាហារនៅតែមាននិន្នាការកើនឡើង ដែលចាប់ផ្តើមតាំងពីខែមីនា ដោយកើនឡើង ៥,៨% និង ៤,៥% ធៀបនឹងខែមីនាឆ្នាំមុន ដែលមានតម្លៃ ១០៧.៩២១ រៀល/ម្នាក់/ខែ ប្រហែល ២៦,៣ ដុល្លារ (តម្លៃមធ្យមដូចគ្នានៅជនបទ និងទីប្រជុំជន)<sup>១</sup> សូមមើលឧបសម្ព័ន្ធទី៣ ស្តីពីវិធីសាស្ត្រ។



២០ កុម្ភៈ ២០២១៖ ការចម្លងក្នុងសហគមន៍លើកទី២  
២៤ កុម្ភៈ ២០២២៖ ចាប់ផ្តើមសង្គ្រាមរុស្ស៊ី-អ៊ុយក្រែន

១៤-១៦ មេសា៖ ចូលឆ្នាំខ្មែរ  
១៤-២៨ មេសា ដល់ ៥ឧសភា ២០២១៖ បិទខ្ទប់គុំពេញ និងក្រុងតាខ្មៅ

២៩ កក្កដា-១២ សីហា ២០២១៖ បម្រាមគោលចរណ៍ទូទាំងប្រទេស និងបិទខ្ទប់ខេត្តចំនួន៨ជាប់ព្រំដែនកម្ពុជា-ថៃ

១៥ កញ្ញា ២០២៖ ១ បើកសាលាឡើងវិញ

៥-៧ តុលា ២០២១៖ បុណ្យភ្ជុំបិណ្ឌ

១៨-២០ វិច្ឆិកា ២០២១៖ បុណ្យអុំទូក

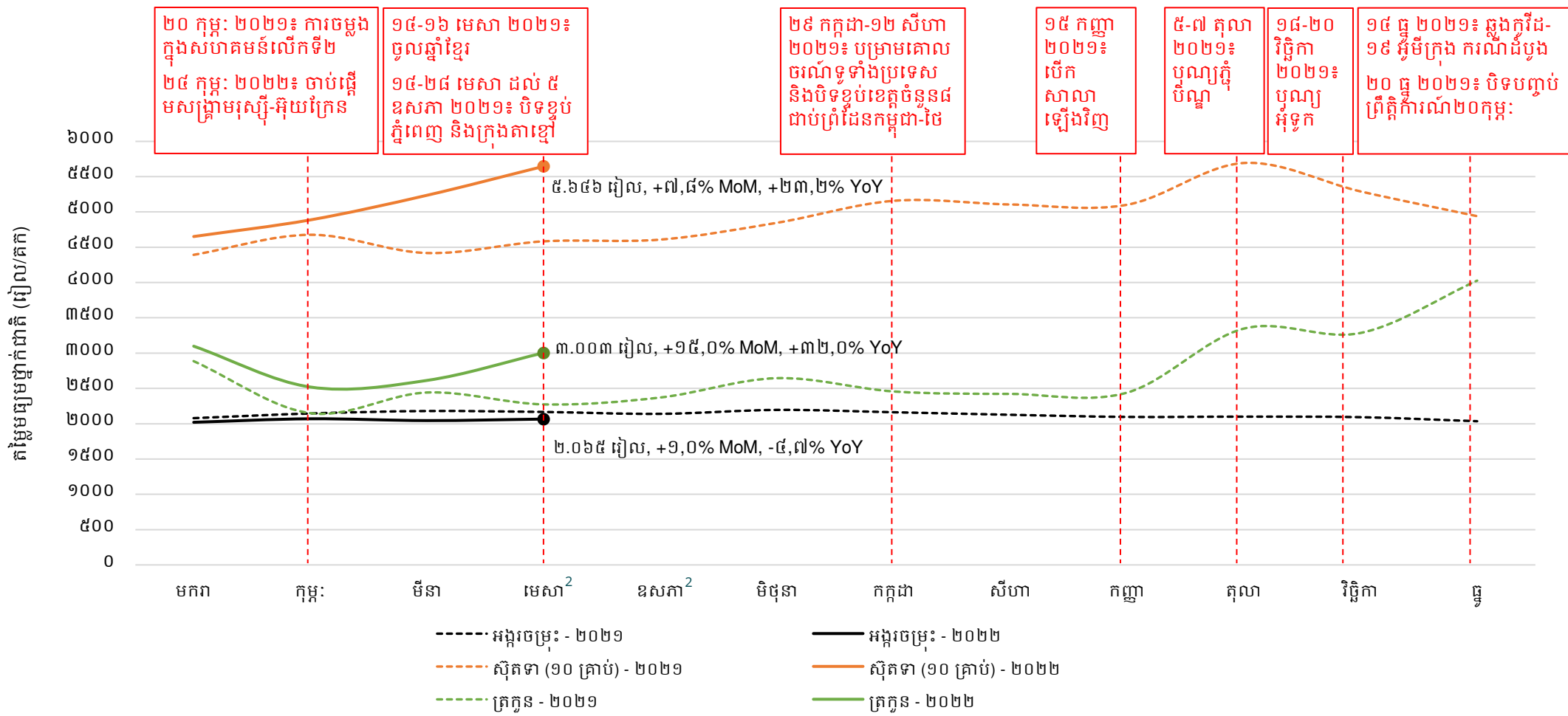
១៤ ធ្នូ ២០២១៖ ឆ្លងកូវីដ-១៩ អ៊ីមីក្រុង ករណីដំបូង  
២០ ធ្នូ ២០២១៖ បិទបញ្ចប់ព្រឹត្តិការណ៍២០កុម្ភៈ

<sup>១</sup> កញ្ចប់ស្បៀងអាហារមានបញ្ចូលនូវស្បៀងអាហារសំខាន់ៗ រួមមាន អង្ករចម្រុះ ត្រីផ្ទក់ សាច់ជ្រូក ស៊ុតទា ប្រេងឆា ដំឡូងពណ៌ និងត្រកួន ដែលផ្តល់ថ្លៃមធ្យមប្រចាំប្រទេសចំនួន ១.៩៣៧ កាឡូរី សម្រាប់មនុស្សម្នាក់ក្នុងមួយថ្ងៃ។ តម្រូវការថាមពលអប្បបរមាត្រូវបានដកស្រង់ចេញពីការសិក្សាពិភពលោកអប្បបរមា (MEB) នៅប្រទេសកម្ពុជា។ សូមមើលឧបសម្ព័ន្ធទី៣ សម្រាប់ព័ត៌មានពីវិធីសាស្ត្រ។

# ថ្នាក់ជាតិ៖ និន្នាការតម្លៃអង្ករ ស៊ុតទា និងត្រកូន

ក្នុងខែមេសា ឆ្នាំ២០២២ តម្លៃស៊ុតទា និងត្រកូនបានហាក់ឡើងខ្ពស់ជាងឆ្នាំមុន ដោយតម្លៃស៊ុតទាបានកើនឡើង ២៣% ធៀបនឹងឆ្នាំមុន ហើយតម្លៃត្រកូនបានកើនឡើង ៣២% ធៀបនឹងឆ្នាំមុន។ ជាពិសេសតម្លៃត្រកូនបានកើនឡើងខ្លាំង ១៥% បើធៀបនឹងខែមីនា ឆ្នាំ២០២២។ តម្លៃហាក់ឡើងខ្លាំងអាចបណ្តាលមកពីការកើនឡើងនូវតម្រូវការ ក្នុងពេលប្រារព្ធពិធីបុណ្យចូលឆ្នាំខ្មែរ។ តម្លៃអង្ករចម្រុះមានស្ថេរភាព ហើយជាក់ស្តែងមានតម្លៃខ្ពស់ជាងឆ្នាំមុន ៤,៧%។

សូមមើលឧបសម្ព័ន្ធទី១ និងទី២ សម្រាប់តម្លៃស្បៀងអាហារផ្សេងៗទៀត។

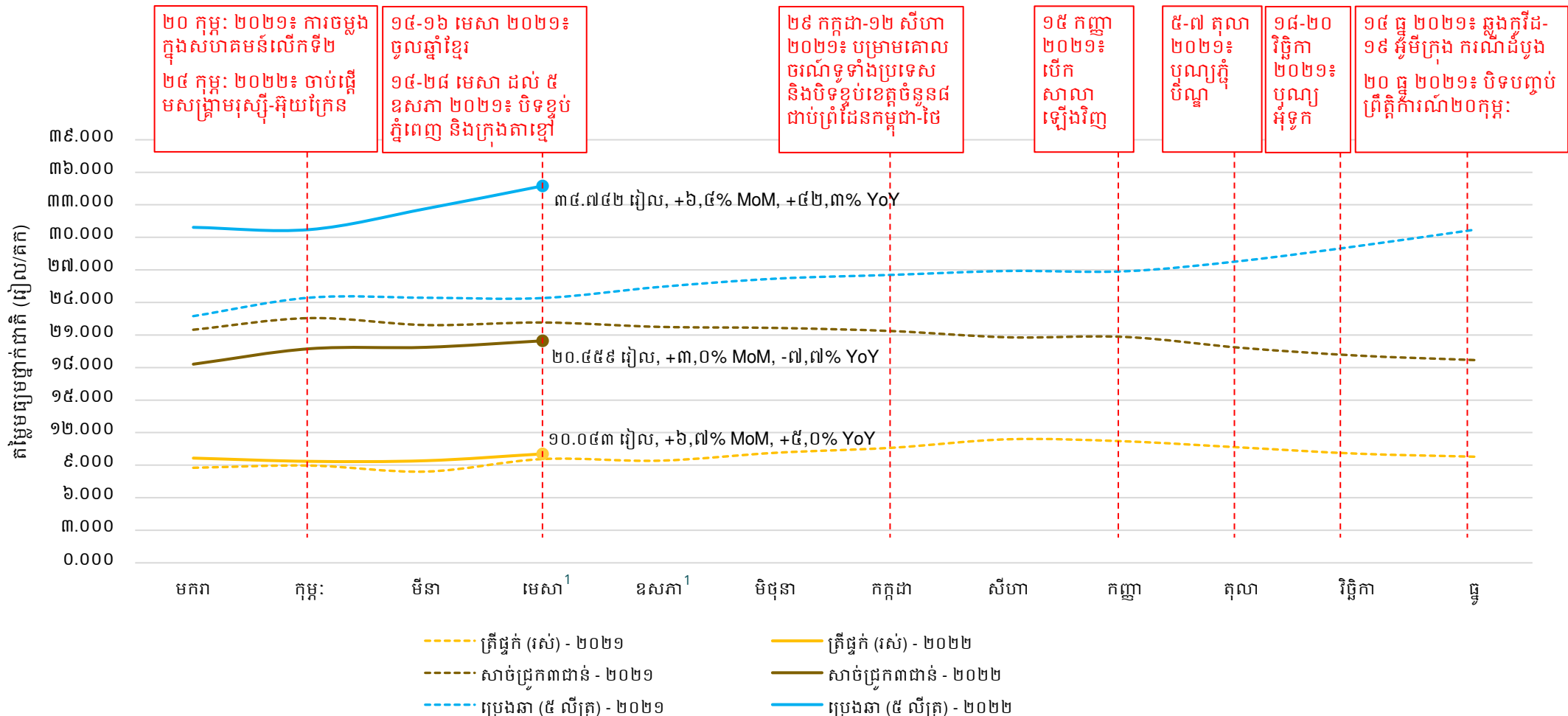


<sup>1</sup> ត្រកូនគឺបន្លែដែលត្រូវបានទទួលទានជាទូទៅនៅប្រទេសកម្ពុជា ហើយនិន្នាការតម្លៃរបស់វាមិនបង្ហាញពីការឡើងចុះតម្លៃបន្លែផ្សេងទៀតនៅក្នុងឧបសម្ព័ន្ធនោះទេ។  
<sup>2</sup> ដោយសារផ្សារត្រូវបានផ្អាកដំណើរការក្នុងកំឡុងពេលបិទខ្ទប់ ចាប់ពីពាក់កណ្តាលខែមេសា ឆ្នាំ២០២១ ទិន្នន័យតម្លៃស្បៀងនៅសប្តាហ៍ទី៣ ខែមេសា និងក្នុងខែឧសភា ឆ្នាំ២០២១ មិនអាចប្រមូលក្នុងផ្សារនៅរាជធានីភ្នំពេញ ខេត្តកណ្តាល និងខេត្តព្រះសីហនុ ។

# ថ្នាក់ជាតិ៖ និន្នាការតម្លៃត្រីដូក់ សាច់ជ្រូក និងប្រេងឆា

ក្នុងខែមេសា ឆ្នាំ២០២២ តម្លៃត្រីដូក់ និងប្រេងឆាបានកើនឡើងគួរឲ្យកត់សម្គាល់។ តម្លៃត្រីដូក់បានកើនឡើង ៦,៧% ធៀបនឹងខែមុន។ ប្រេងឆា ដែលភាគច្រើននាំចូលពីប្រទេសជិតខាង មានតម្លៃកើនឡើង ៦,៤% ធៀបនឹងខែមុន និង ៤២,៣% ធៀបនឹងខែដដែលកាលពីឆ្នាំមុន។ តម្លៃសាច់ជ្រូកបានកើនឡើងបន្តិច ៣,០% ធៀបខែមីនា ឆ្នាំ២០២២ តែនៅទាបជាងតម្លៃនៅខែមេសា ឆ្នាំ២០២១។

សូមមើលឧបសម្ព័ន្ធទី១ និងទី២ សម្រាប់តម្លៃស្បៀងអាហារផ្សេងៗទៀត។



<sup>1</sup>ដោយសារផ្សារត្រូវបានផ្អាកដំណើរការក្នុងកំឡុងពេលបិទខ្ទប់ ចាប់ពីពាក់កណ្តាលខែមេសា ឆ្នាំ២០២១ ទិន្នន័យតម្លៃស្បៀងនៅសប្តាហ៍ទី៣ ខែមេសា និងក្នុងខែឧសភា ឆ្នាំ២០២១ មិនអាចប្រមូលក្នុងផ្សារនៅរាជធានីភ្នំពេញ ខេត្តកណ្តាល និងខេត្តព្រះសីហនុ ។



# ថ្នាក់ក្រោមជាតិ៖ ភាពខុសគ្នា និងបម្រែបម្រួលនៃតម្លៃនៅជនបទ និងទីប្រជុំជន

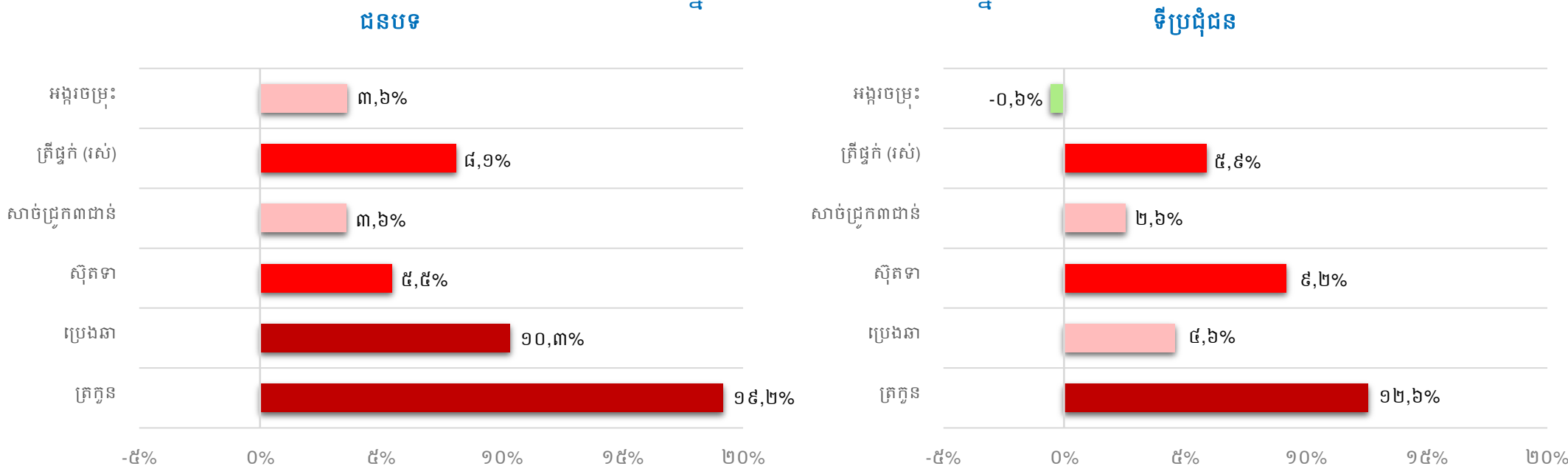
នៅខែមេសា ឆ្នាំ២០២២ តម្លៃមធ្យមលក់រាយស្បៀងអាហារទាំង៦ ដែលបរិភោគជាទូទៅ នៅជនបទ ទាបជាងទីប្រជុំជន លើកលែងត្រកូន និងប្រេងឆា (តារាង១)។ ចន្លោះខែមីនា ឆ្នាំ២០២២ និងខែមេសា ឆ្នាំ២០២២ បម្រែបម្រួលតម្លៃមធ្យមលក់រាយស្បៀងសំខាន់ៗ នៅជនបទ និងទីប្រជុំជន មានទិសដៅដូចគ្នា (ឧ. កើនឡើង) លើកលែងតែអង្ករចម្រុះ ដែលមានតម្លៃថយចុះបន្តិចនៅទីប្រជុំជន។

គួរកត់សម្គាល់ថា នៅជនបទ ស្ទើរតែគ្រប់ស្បៀងអាហារមានតម្លៃកើនឡើងខ្លាំងជាងនៅទីប្រជុំជន (លើកលែងស៊ីតទា)។

តារាង១៖ តម្លៃលក់រាយ (រៀល) នៅជនបទ និងទីប្រជុំជន

	ទីប្រជុំជន	ជនបទ
អង្ករ (គក)	២.០៧១	២.០៥៣
ត្រីផ្ទក់ (រស់) (គក)	១០.០៨០	៩.៩៨៣
សាច់ជ្រូក (គក)	២០.៤៧៥	២០.៤៤២
ស៊ីតទា (១០គ្រាប់)	៥.៧៩១	៥.៤៤៤
ប្រេងឆា (៥លីត្រ)	៣៤.០៩៥	៣៦.១០០
ត្រកូន (គក)	២.៩៧៩	៣.០៤៥

## បម្រែបម្រួលប្រចាំខែ (%) នៃតម្លៃលក់រាយស្បៀងអាហារសំខាន់ៗ ខែមីនា ឆ្នាំ២០២២ និង ខែមេសា ឆ្នាំ២០២២



សម្គាល់៖ ទិន្នន័យនេះទទួលបានពីផ្សារចំនួន៤៥។ សូមមើលផ្នែកវិធីសាស្ត្រសម្រាប់ព័ត៌មានលម្អិត។

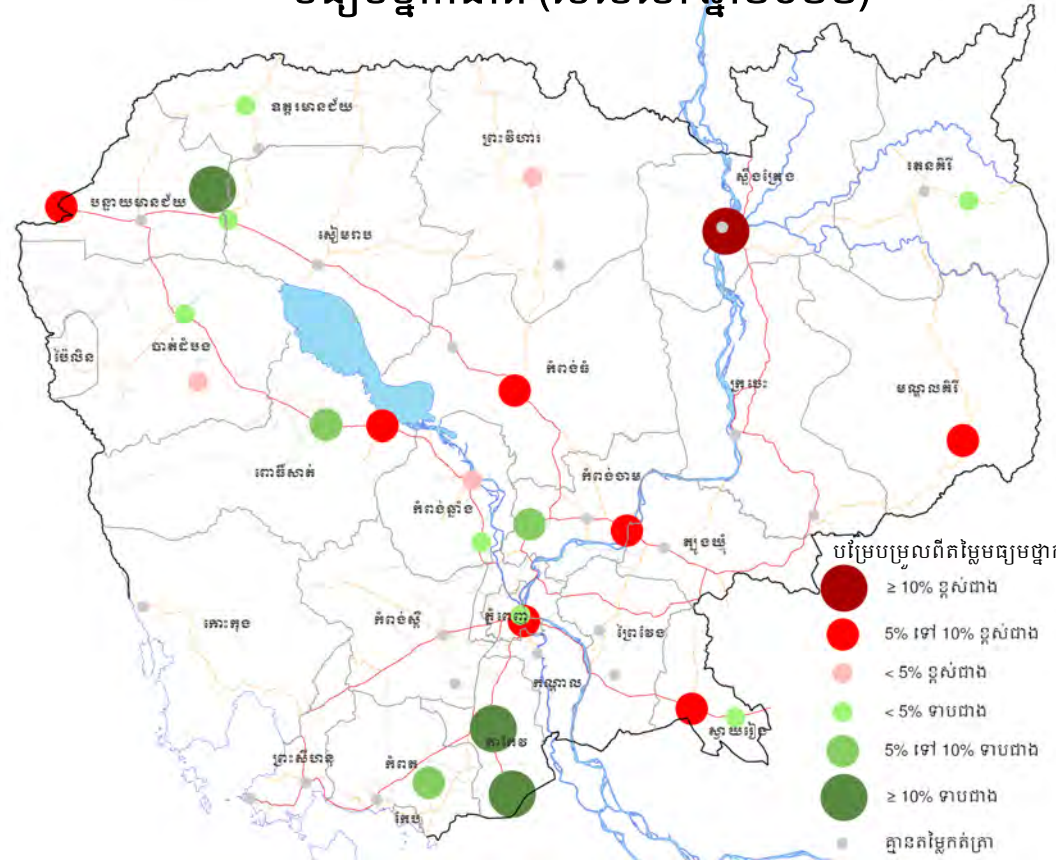
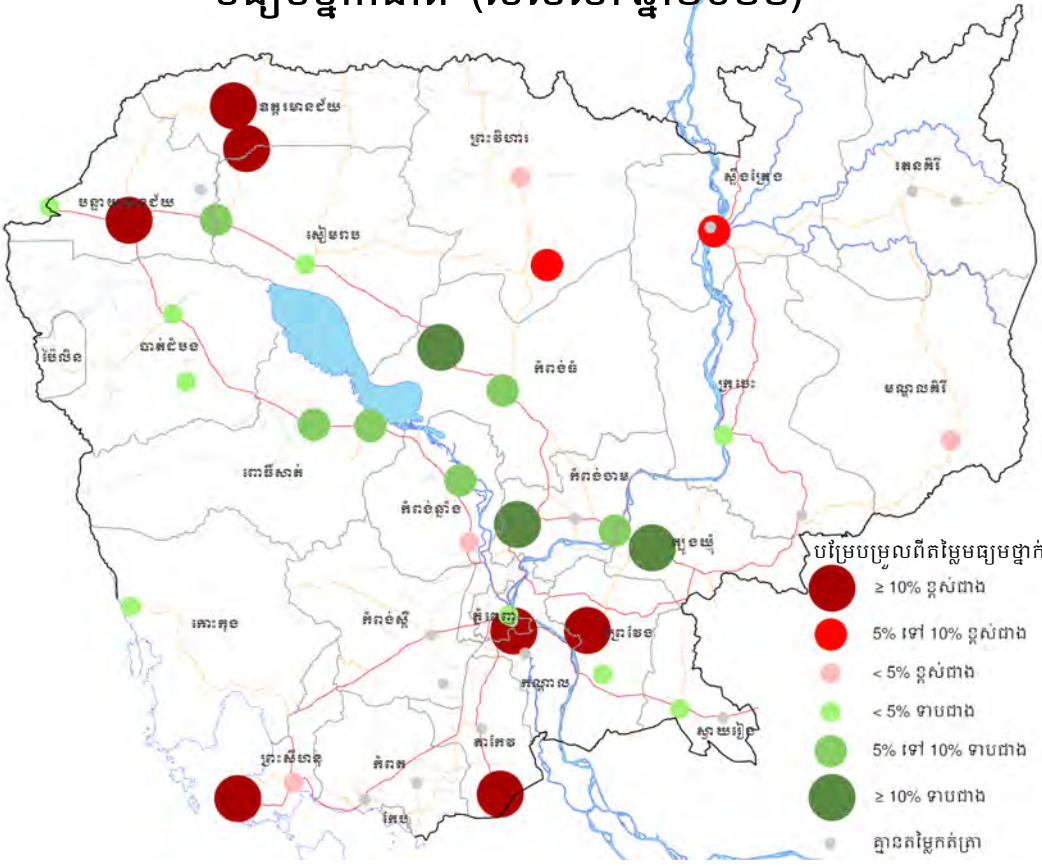
# ថ្នាក់ក្រោមជាតិ៖ បម្រែបម្រួលតម្លៃអង្ករចម្រុះ និងស៊ុតទា

នៅខែមេសា ឆ្នាំ២០២២ តម្លៃមធ្យមលក់រាយអង្ករចម្រុះនៅទូទាំងប្រទេស គឺ ២.០៦៥ រៀល ក្នុងមួយគីឡូក្រាម។ តម្លៃអង្ករចម្រុះមានការប្រែប្រួលទៅតាមទីផ្សារ និងខេត្ត ដោយតម្លៃលក់រាយខ្ពស់ជាងគេបំផុត គឺ ២.៥០០ រៀល ស្ថិតនៅផ្សារព្រៃវែង ខេត្ត ព្រៃវែង និងផ្សារតាខ្មៅ ខេត្តកណ្តាល (ខ្ពស់ជាងតម្លៃមធ្យមថ្នាក់ជាតិ ២១,០%)។ តម្លៃលក់រាយទាបជាងគេបំផុត គឺ ១.៧០០ រៀល ស្ថិតនៅផ្សារស្វង ខេត្តត្បូងឃ្មុំ (ទាបជាងតម្លៃមធ្យមថ្នាក់ជាតិ ១៨,០%)។ បម្រែបម្រួលតម្លៃក្នុងផ្សារផ្សេងទៀតមាន បង្ហាញនៅលើផែនទីខាងក្រោម។

នៅខែមេសា ឆ្នាំ២០២២ តម្លៃមធ្យមលក់រាយស៊ុតទានៅទូទាំងប្រទេស គឺ ៥.៦៤៦ រៀល ក្នុង១០គ្រាប់។ តម្លៃស៊ុតទាក៏មានការប្រែប្រួលទៅតាមទីផ្សារ និងខេត្តដែរ ដោយ តម្លៃខ្ពស់ជាងគេបំផុត គឺ ៦.៥០០ រៀល ស្ថិតនៅផ្សារស្ទឹងត្រែង ខេត្តស្ទឹងត្រែង (១៥,០% ខ្ពស់ជាងតម្លៃមធ្យមថ្នាក់ជាតិ)។ តម្លៃទាបជាងគេបំផុតគឺ ៥.០០០ រៀល ស្ថិតនៅផ្សារ ទាំង២នៃខេត្តតាកែវ និងផ្សារភ្នំស្រុក ខេត្តបន្ទាយមានជ័យ (១១,០% ទាបជាងតម្លៃមធ្យម ថ្នាក់ជាតិ)។ បម្រែបម្រួលតម្លៃក្នុងផ្សារផ្សេងទៀតមានបង្ហាញនៅលើផែនទីខាងក្រោម។

តម្លៃលក់រាយអង្ករចម្រុះ តាមបណ្តាខេត្ត ធៀបនឹងតម្លៃ មធ្យមថ្នាក់ជាតិ (ខែមេសា ឆ្នាំ២០២២)

តម្លៃលក់រាយស៊ុតទា តាមបណ្តាខេត្ត ធៀបនឹងតម្លៃ មធ្យមថ្នាក់ជាតិ (ខែមេសា ឆ្នាំ២០២២)

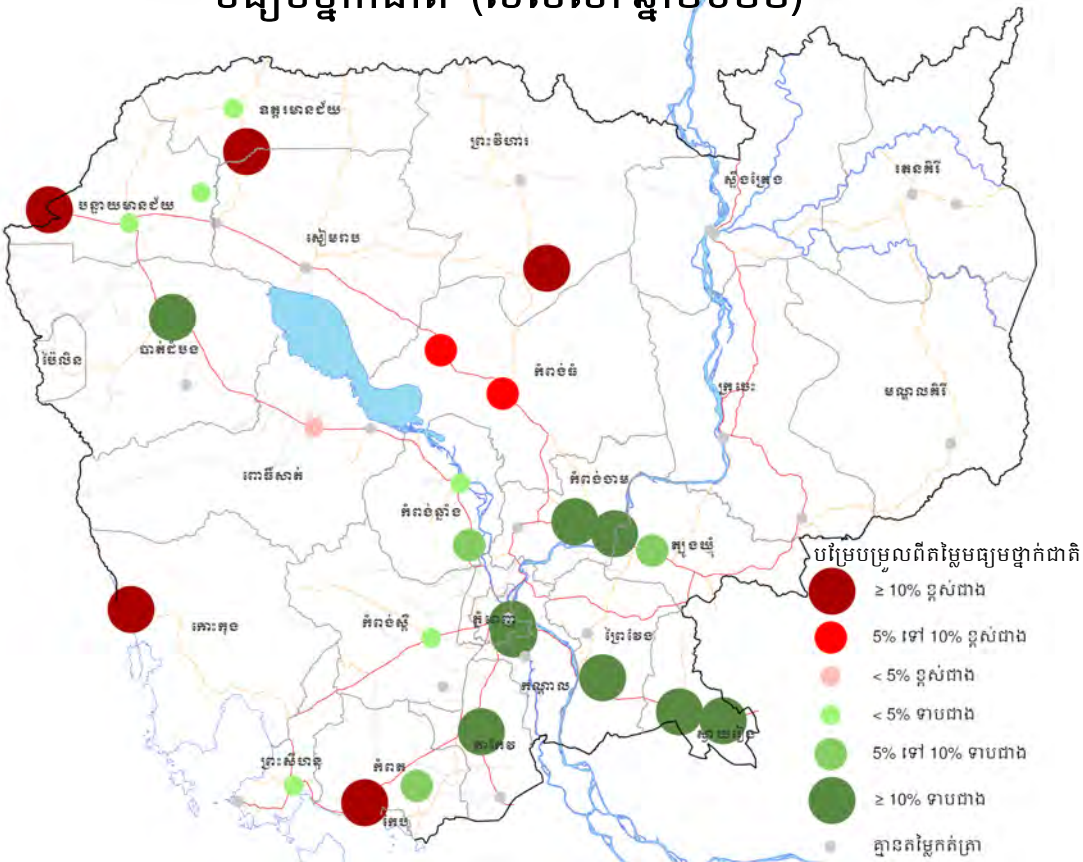


# ថ្នាក់ក្រោមជាតិ៖ បម្រែបម្រួលតម្លៃត្រីធ្នូក និងប្រេងឆា

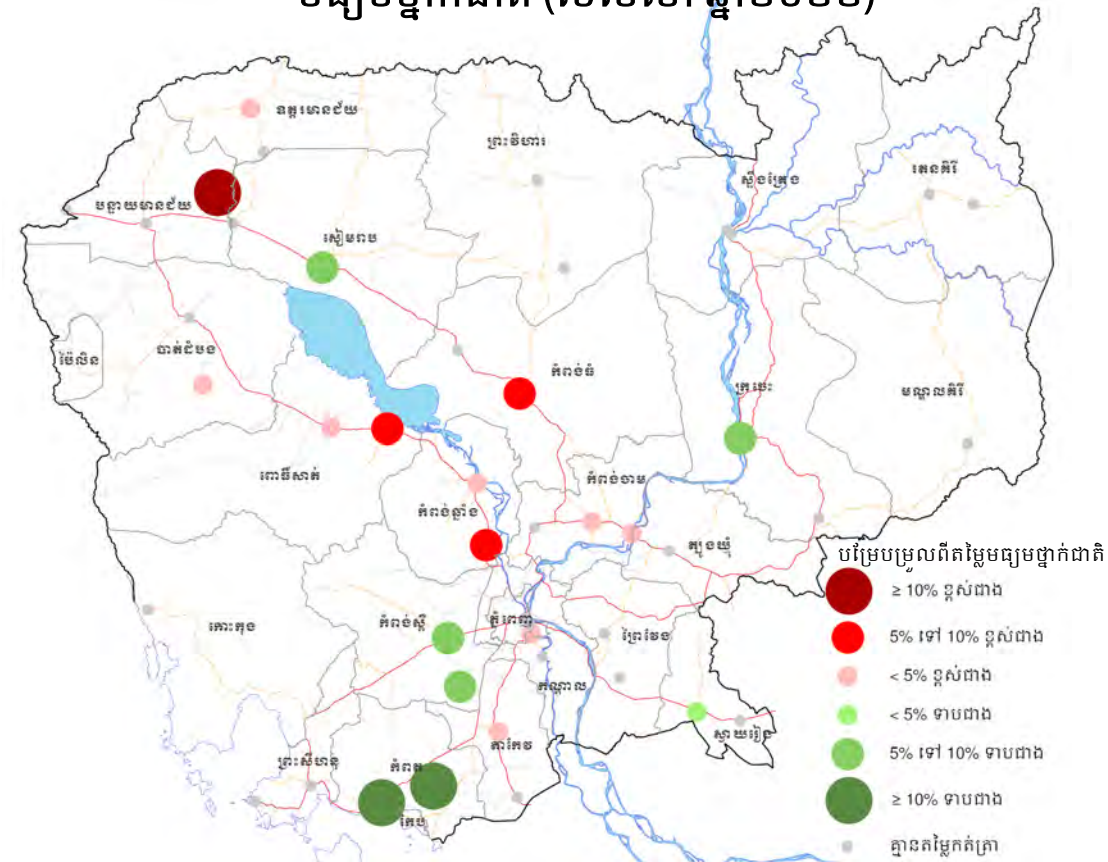
នៅខែមេសា ឆ្នាំ២០២២ តម្លៃមធ្យមលក់រាយត្រីធ្នូក (រស់) នៅទូទាំងប្រទេស គឺ ១០.០៤៣ រៀល ក្នុងមួយគីឡូក្រាម។ តម្លៃមានភាពខុសគ្នាទៅតាមទីផ្សារ និងខេត្ត ដោយតម្លៃលក់រាយខ្ពស់ជាងគេបំផុតគឺ ១៣.០០០ រៀល ស្ថិតនៅផ្សារសាមគ្គី ខេត្តកំពត (២៩,០% ខ្ពស់ជាងតម្លៃមធ្យមថ្នាក់ជាតិ)។ តម្លៃលក់រាយទាបជាងគេបំផុត (៧.៥០០ រៀល) ស្ថិតនៅផ្សារឈើកាច់ ខេត្តព្រៃវែង (២៥,០% ទាបជាងតម្លៃមធ្យមថ្នាក់ជាតិ)។ បម្រែបម្រួលតម្លៃក្នុងផ្សារផ្សេងទៀតមានបង្ហាញនៅលើផែនទីខាងក្រោម។

នៅខែមេសា ឆ្នាំ២០២២ តម្លៃមធ្យមលក់រាយប្រេងឆានៅទូទាំងប្រទេស គឺ ៣៥.៧៤២ រៀល ក្នុង៥លីត្រ។ តម្លៃខ្ពស់ជាងគេបំផុតគឺ ៤០.០០០ រៀល ស្ថិតនៅផ្សារភ្នំស្រុក ខេត្តបន្ទាយមានជ័យ (១៥,០% ខ្ពស់ជាងតម្លៃមធ្យមថ្នាក់ជាតិ)។ តម្លៃទាបជាងគេបំផុត (២៨.០០០ រៀល) ស្ថិតនៅផ្សារដងទង់ ខេត្តកំពត (១៩,០% ទាបជាងតម្លៃមធ្យមថ្នាក់ជាតិ)។ បម្រែបម្រួលតម្លៃក្នុងផ្សារផ្សេងទៀតមានបង្ហាញនៅលើផែនទីខាងក្រោម។

តម្លៃលក់រាយត្រីធ្នូក តាមបណ្តាខេត្ត ធៀបនឹងតម្លៃមធ្យមថ្នាក់ជាតិ (ខែមេសា ឆ្នាំ២០២២)



តម្លៃលក់រាយប្រេងឆា តាមបណ្តាខេត្ត ធៀបនឹងតម្លៃមធ្យមថ្នាក់ជាតិ (ខែមេសា ឆ្នាំ២០២២)



# ពាណិជ្ជកម្ម និងផលិតកម្មក្នុងស្រុក

បើទោះបីជាជំងឺកូវីដ-១៩ បានបង្កផលប៉ះពាល់មកលើសេដ្ឋកិច្ចកម្ពុជានៅក្នុងឆ្នាំ២០២២ ស្ថិតិសរុបនៃពាណិជ្ជកម្ម និងផលិតកម្មកសិកម្មនៅតែបង្ហាញរូបភាពជាវិជ្ជមាន។ ផ្អែកតាមអគ្គនាយកដ្ឋានគយនិងរដ្ឋាករ ពាណិជ្ជកម្ម អន្តរជាតិរបស់កម្ពុជាមានតម្លៃ ១៣,១ ពាន់លានដុល្លារក្នុងរយៈពេលបីខែដំបូងឆ្នាំ២០២២ គឺ៩,០% ខ្ពស់ជាងរយៈពេលដដែលកាលពីឆ្នាំមុន (ដកស្រង់ដោយព្រឹត្តិបត្រអាយត្រេតទី៤ ខែមេសា ឆ្នាំ២០២២)។ ក្នុងនោះ ការនាំចេញរបស់កម្ពុជាទៅកាន់ប្រទេសជាសមាជិកកិច្ចព្រមព្រៀងភាពជាដៃគូសេដ្ឋកិច្ចគ្រប់ជ្រុងជ្រោយតំបន់ (RCEP) មានតម្លៃ ១,៩៥ ពាន់លានដុល្លារ បានកើនឡើងប្រមាណ ១១,០% ធៀបនឹងរយៈពេលដដែលកាលពីឆ្នាំមុន (ដកស្រង់ដោយខ្មែរថាមន៍ ថ្ងៃទី៣០ ខែមេសា ឆ្នាំ២០២២)។ គោលដៅនាំចេញធំៗចំនួន៣ រួមមាន ប្រទេសវៀតណាម (៧៥៩ លានដុល្លារ) ប្រទេសចិន (៣២២ លានដុល្លារ) និងប្រទេសថៃ (៣១៨ លានដុល្លារ)។

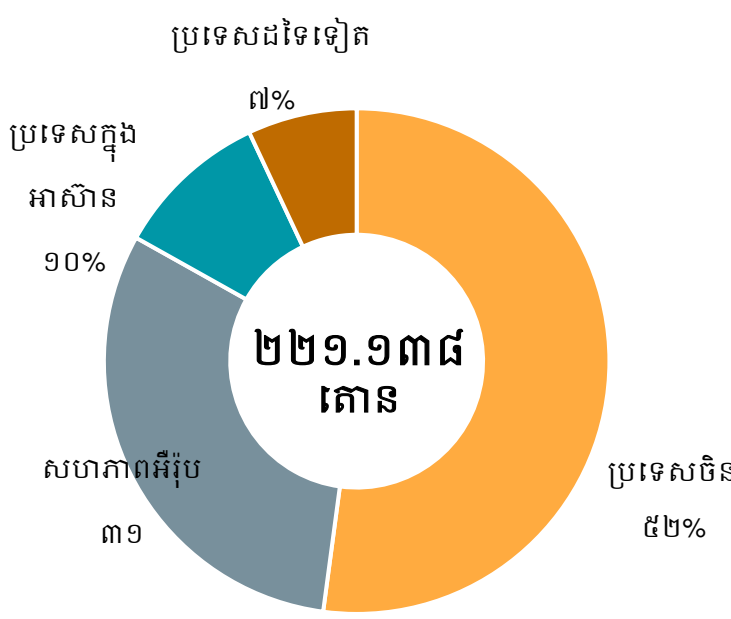
សហព័ន្ធស្រូវអង្ករកម្ពុជា (CRF) បានរាយការណ៍ថា គិតត្រឹមខែមេសា ឆ្នាំ២០២២ កម្ពុជាបាននាំចេញស្រូវទៅកាន់ប្រទេសវៀតណាមចំនួន ១,៦៥ លានតោន មានតម្លៃប្រមាណ ៣៧៦,៦ លានដុល្លារ។ លើសពីនេះទៀត ក្នុងរយៈពេលបួនខែដំបូងឆ្នាំ២០២២ ការនាំចេញអង្ករមានចំនួន ២២១.១៣៨ តោន មានតម្លៃប្រមាណ ១៣៩,៤ លានដុល្លារ បានកើនឡើង ១៤,៩% ធៀបនឹងរយៈពេលដដែលកាលពីឆ្នាំមុន។ ប្រទេសចិននៅតែជាប្រទេសដែលស្របយកការនាំចេញអង្ករពីកម្ពុជាច្រើនជាងគេ (៥២,០%) បន្ទាប់មកគឺសហភាពអឺរ៉ុប (៣១,០%) ប្រទេសក្នុងតំបន់អាស៊ាន (១០,០%) និងប្រទេសចំនួន២៧ផ្សេងៗទៀត (៧,០%) (ទំព័រហ្វេសប៊ុកផ្លូវការ CRF ថ្ងៃទី៦ ខែឧសភា ឆ្នាំ២០២២)។

ក្នុងរយៈពេលបួនខែដំបូងឆ្នាំ២០២២ កម្ពុជាបាននាំចូលជាផ្លូវការនូវធាតុជាតិចំនួន ២១.៧៩៣ ដុល្លារ (-៣១% ធៀបឆ្នាំមុន) សាច់ និងសំណល់សាច់ (គ្រឿងក្នុង) ដែលអាចបរិភោគបានចំនួន ២១.៨១៤ ដុល្លារ (+១៤៣% ធៀបឆ្នាំមុន) បន្ថែមដែលអាចបរិភោគបាន និងប្លាស្ទិកនិងម៉េម័រចំនួន ២.៩២៦ ដុល្លារ (-១៥% ធៀបឆ្នាំមុន) និងខ្លាញ់សត្វប្រេងរុក្ខជាតិចំនួន ៦.៩៣០ ដុល្លារ (+៤%) (អគ្គនាយកដ្ឋានគយនិងរដ្ឋាករ ខែឧសភា ឆ្នាំ២០២២)។

ផលប៉ះពាល់ជូននៃសង្គ្រាម រុស្ស៊ី-អ៊ុយក្រែន បញ្ហាខ្សែច្រវាក់ផ្គត់ផ្គង់សកលកំពុងបន្ត និងព្រឹត្តិការប្រែប្រួលធាតុអាកាសក្នុងប្រទេសផលិតស្រូវសាឡើយលើសកលលោក (ដូចជា ចិន ឥណ្ឌា សហរដ្ឋអាមេរិក និងបារាំង) បានជំរុញឲ្យប្រទេសមួយចំនួនហាមឃាត់ការនាំចេញ ដូចជា ឥណ្ឌា ដែលបានរឹតត្បិតការនាំចេញស្រូវសាឡើយនៅថ្ងៃទី១៦ ខែមេសា និងឥណ្ឌូនេស៊ីបានរឹតត្បិតលើការនាំចេញប្រេងដូងនៅថ្ងៃទី២៨ ខែមេសា រហូតដល់មានការជូនដំណឹងជាថ្មី។ វិធានការរឹតត្បិតបែបនេះទំនងជាធ្វើឲ្យតម្លៃស្បៀងកើនឡើង។ ខណៈដែលមិនទាន់មានក្តីបារម្ភពីការផ្គត់ផ្គង់អង្ករនៅឡើយ តែតម្លៃអង្ករសកលបានកើនឡើងហើយ ដោយសារអតិថិជនកំពុងស្វែងរកផលិតផលជំនួសឲ្យធាតុជាតិផ្សេងទៀត។

ការភ្ជួររាស់ដំណាំស្រូវប្រាំង សម្រេចបាន ៦៣៩.០០០ ហិកតា -១,៥% ធៀបនឹងរយៈពេលដដែលកាលពីឆ្នាំមុន (GEOGLAM Crop Monitor ខែមេសា ឆ្នាំ២០២២)។ ទោះបីទិន្នផលត្រូវបានរំពឹងទុកថានឹងខ្ពស់ជាងឆ្នាំមុន ដោយសារទឹកភ្លៀងខ្ពស់ជាងមធ្យមភាគច្រើនឆ្នាំដែលជាលក្ខខណ្ឌអំណោយផល តែតម្លៃប្រេងឥន្ធនៈ និងដីកំពុងកើនឡើង និងគំរាមកំហែងដល់ផលិតភាពកសិកម្ម ដែលជះឥទ្ធិពលលើទិន្នផល។ គិតត្រឹមខែមេសា ឆ្នាំ២០២២ ផ្ទៃដីភ្ជួររាស់ប្រមាណ ៧០% បានប្រមូលផលជាមួយទិន្នផល ៤,៥០ តោន ក្នុងមួយហិកតា ខ្ពស់ជាងឆ្នាំមុនបន្តិច។

### ការនាំចេញអង្ករ គិតត្រឹមខែមេសា ឆ្នាំ២០២២ តាមទិសដៅនាំចេញ



ប្រភព៖ សហព័ន្ធស្រូវអង្ករកម្ពុជា (CRF) ថ្ងៃទី៦ ខែឧសភា ឆ្នាំ២០២២

# ការឆ្លើយតបផ្នែកនយោបាយ

## គោលនយោបាយឆ្លើយតបលើការគាំពារសង្គម

ផែនការស្តារសេដ្ឋកិច្ចពីការរាតត្បាតកូវីដ-១៩ របស់រដ្ឋាភិបាលមានបញ្ចូលនូវវិធានការគាំពារសង្គមនានា។ ចាប់ពីថ្ងៃទី២៤ ខែមិថុនា ឆ្នាំ២០២០ រដ្ឋាភិបាលបានអនុវត្តកម្មវិធីជាតិជំនួយសាច់ប្រាក់ដល់គ្រួសារក្រីក្រ និងងាយរងគ្រោះ នៅទូទាំងប្រទេស ក្នុងអំឡុងពេលការរាតត្បាតកូវីដ-១៩។ រដ្ឋាភិបាលបានសម្រេចបន្តអនុវត្តកម្មវិធីរហូតដល់ចុងខែកញ្ញា ឆ្នាំ២០២២។ គ្រួសារក្រីក្រប្រមាណ ៦៨៦.៧៧៣ គ្រួសារ (ប្រមាណ ២,៧ លាននាក់) បានទទួលសាច់ប្រាក់ខុបត្តម្ភ សរុបជាទឹកប្រាក់ចំនួន ៦៥៣,២៦ លានដុល្លារ គិតចាប់ពីដំណើរការកម្មវិធីដំបូងនៅថ្ងៃទី២៥ ខែមិថុនា ឆ្នាំ២០២០ រហូតដល់ ថ្ងៃទី២៤ ខែមេសា ឆ្នាំ២០២២ (ទំព័រហ្វេសប៊ុកផ្លូវការរបស់អគ្គលេខាធិការដ្ឋានក្រុមប្រឹក្សាជាតិគាំពារសង្គម ខែមេសា ឆ្នាំ២០២២)។

## គោលនយោបាយឆ្លើយតបផ្នែកសេដ្ឋកិច្ច

ដើម្បីដោះស្រាយបញ្ហាប្រេងឥន្ធនៈនៅកម្ពុជា នៅថ្ងៃទី២២ ខែមីនា ឆ្នាំ២០២២ រដ្ឋាភិបាលបានចេញប្រកាសអន្តរក្រសួងរវាងក្រសួងសេដ្ឋកិច្ចនិងហិរញ្ញវត្ថុ ក្រសួងពាណិជ្ជកម្ម និងក្រសួងវិនិច្ឆ័យនិងថាមពល ដើម្បីកែសម្រួលរូបមន្តសម្រាប់គណនាតម្លៃលក់រាយប្រេងឥន្ធនៈ។ ប្រកាស កែសម្រួលតម្លៃប្រេងឥន្ធនៈពី១៥ថ្ងៃមក១០ថ្ងៃ ដើម្បីឆ្លុះបញ្ចាំងពីការប្រែប្រួលតម្លៃជាអន្តរជាតិ និងរក្សាស្ថិរភាពក្នុងការផ្គត់ផ្គង់ប្រេងឥន្ធនៈ ដើម្បីជួយអ្នកប្រើប្រាស់ សហគ្រាស និងស្ថានីយ៍ប្រេងឥន្ធនៈនានា។ ប្រកាសបានចែងថាគ្រប់ស្ថានីយ៍ទាំងអស់ត្រូវមានយ៉ាងហោចណាស់ប្រេងសាំងធម្មតា (EA92) និងម៉ាស៊ូតសម្រាប់លក់ប្រចាំថ្ងៃ ហើយតម្លៃលក់មិនអាចលើសពីតម្លៃកំណត់ដោយរដ្ឋាភិបាលនោះទេ។

ផ្អែកតាមសេចក្តីប្រកាសរបស់អគ្គនាយកដ្ឋានពន្ធដារ (GDT) នៅថ្ងៃទី២២ ខែមេសា ឆ្នាំ២០២២ ពន្ធប្រថាប់ត្រា ៤% ត្រូវបន្តលើកលែងរហូតដល់ចុងឆ្នាំ២០២២ សម្រាប់អចលនទ្រព្យមានតម្លៃតិចជាង ៧០.០០០ ដុល្លារ ដើម្បីកាត់បន្ថយបន្ទុកលើវិស័យឯកជនផ្នែកអភិវឌ្ឍន៍អចលនទ្រព្យ និងពលរដ្ឋកំឡុងពេលកូវីដ-១៩ (ដកស្រង់ដោយខ្មែរថាម ថ្ងៃទី២៩ ខែមេសា ឆ្នាំ ២០២២)។ ចាប់ពីខែមេសា ឆ្នាំ២០២២ រដ្ឋាភិបាលកំពុងប្រមូលពន្ធលើអាករលើសន្លឹក (VAT) លើពាណិជ្ជកម្មអន្យោញ ដើម្បីពង្រឹងប្រព័ន្ធសម្រាប់ការប្រមូលចំណូលបន្ថែម (ដកស្រង់ដោយខ្មែរថាម ថ្ងៃទី៤ ខែមេសា ឆ្នាំ ២០២២)។

ផ្អែកតាមរបាយការណ៍ប្រចាំឆ្នាំ២០២១របស់ក្រសួងពាណិជ្ជកម្ម ដោយសារការបិទខ្ទប់ជាបន្តបន្ទាប់ សន្និធិស្បៀងបម្រុងជាអង្ករដែលបានត្រៀមសម្រាប់ឆ្នាំ២០២១មានចំនួន ១៧.៩៨៧ តោន ប៉ុន្តែការបញ្ចេញស្បៀងជាក់ស្តែងមានតែ ៥.២៥៥ តោនប៉ុណ្ណោះ ដូច្នេះ នៅឆ្នាំ២០២២ រដ្ឋាភិបាលបានត្រៀមស្បៀងបម្រុងជាអង្ករតែ ៤.៧០០ តោន ប៉ុណ្ណោះ ១០% តិចជាងស្បៀងដែលបានប្រើប្រាស់កាលពីឆ្នាំមុន។

## ការចាក់វ៉ាក់សាំងកូវីដ-១៩

ផ្អែកតាមក្រសួងសុខាភិបាល គិតត្រឹមថ្ងៃទី៣០ ខែមេសា ឆ្នាំ២០២២ ពលរដ្ឋអាយុលើសពី៣ឆ្នាំប្រមាណ ១៤,៩៤ លាននាក់ (៧,៥៣ លាននាក់ ជាស្រ្តី) បានទទួលវ៉ាក់សាំងកូវីដ-១៩ ដូសទី១ សម្រេចតាមផែនការថ្នាក់ជាតិ ១០២,០% (៩៣,៣៦% នៃប្រជាជនសរុប)។ ក្នុងចំណោមនោះ ១៤,២ លាននាក់ (៧,១៤ លាននាក់ ជាស្រ្តី) បានទទួលវ៉ាក់សាំងដូសទី២រួចរាល់ លើសពី ៨,៥ លាននាក់ (៤,៤ លាននាក់ ជាស្រ្តី) បានទទួលវ៉ាក់សាំងដូសទី៣ និងលើសពី ១,៧ លាននាក់ (០,៨៨ លាននាក់ ជាស្រ្តី) បានទទួលវ៉ាក់សាំងដូសទី៤រួចរាល់ក្នុងខែនេះ។

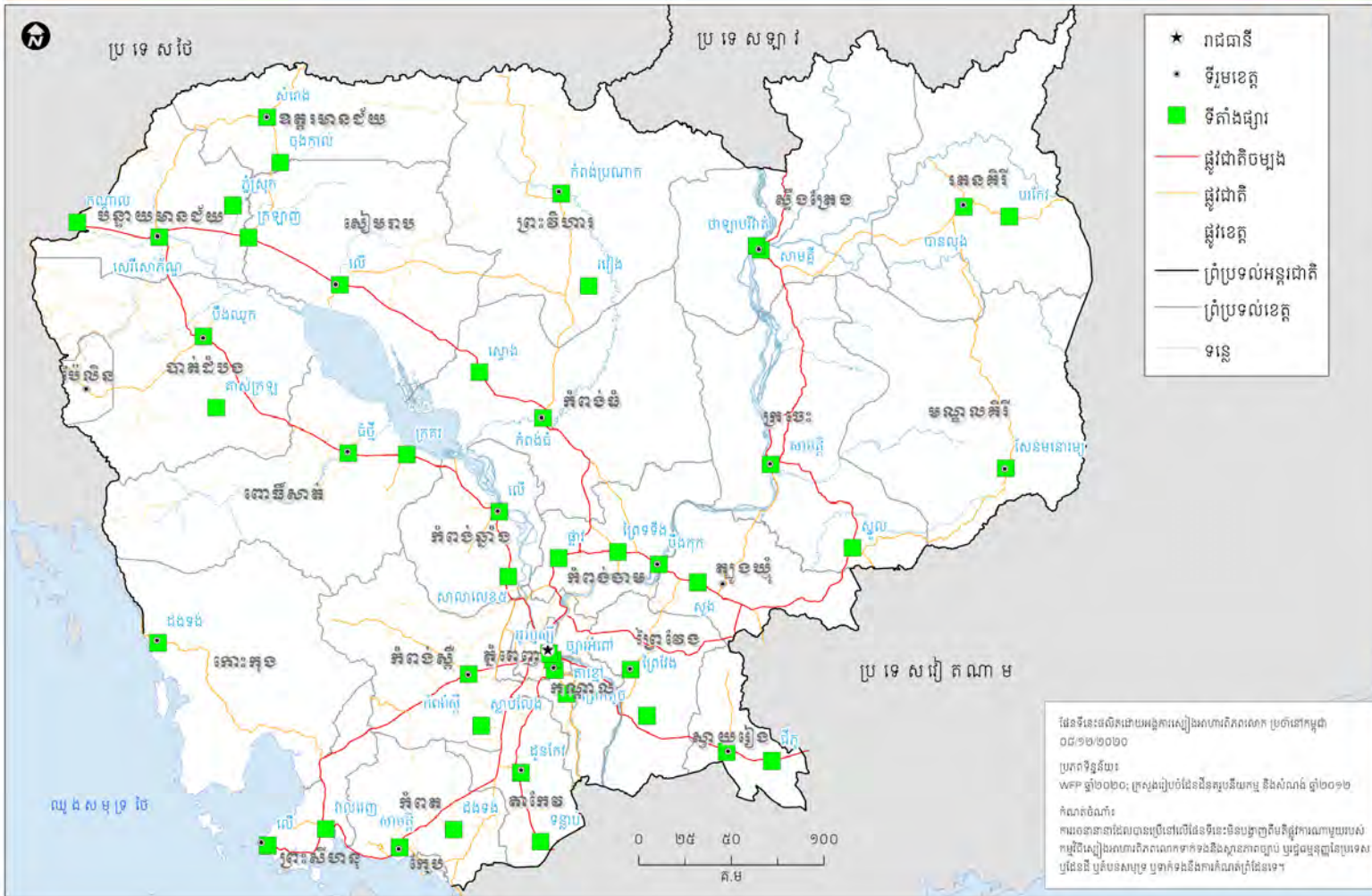


កម្មវិធីខុបត្តម្ភសាច់ប្រាក់ជូនគ្រួសារក្រីក្រ និងងាយរងគ្រោះ ក្នុងអំឡុងពេលប្រយុទ្ធនឹងជំងឺកូវីដ-១៩ សូមអញ្ជើញគ្រួសារដែលមានប័ណ្ណសមតមិទៅបើកប្រាក់ខុបត្តម្ភសម្រាប់ខែទី២២ ចាប់ពីថ្ងៃនេះរហូតដល់ថ្ងៃទី២៤ ខែមេសា ឆ្នាំ២០២២

ប្រភព៖ ទំព័រហ្វេសប៊ុកផ្លូវការរបស់អគ្គលេខាធិការដ្ឋានក្រុមប្រឹក្សាជាតិគាំពារសង្គម ខែមេសា ឆ្នាំ២០២២

# វិធីសាស្ត្រ និងទីតាំងផ្សារ

## ទីផ្សារដែលបានប្រមូលទិន្នន័យ



កម្មវិធីស្បៀងអាហារពិភពលោកចាប់ផ្តើមតាមដាន តម្លៃស្បៀងអាហារ នៅតាមបណ្តាផ្សារមួយចំនួន តាមរយៈទូរស័ព្ទតាំងពីខែវិច្ឆិកា ឆ្នាំ២០១៩ មក ម៉្លេះ។ អ្នកសម្ភាសន៍តាមទូរស័ព្ទដែលបានទទួល ការបណ្តុះបណ្តាលច្បាស់លាស់បានទំនាក់ទំនង ទៅកាន់អាជីវករនានារៀងរាល់មួយខែម្តង ដើម្បី ប្រមូលតម្លៃទំនិញចំនួន៣៦ប្រភេទ ក្នុងផ្សារចំនួន ១៤ ក្នុងទីប្រជុំជន និងជនបទនៃខេត្តបាត់ដំបង ខេត្តកំពង់ឆ្នាំង ខេត្តកំពង់ធំ ខេត្តឧត្តរមានជ័យ ខេត្តសៀមរាប ខេត្តព្រះវិហារ និងខេត្តស្ទឹងត្រែង។

ក្រោមកិច្ចសហការជាមួយការិយាល័យទីផ្សារ កសិកម្ម នៃក្រសួងកសិកម្ម រុក្ខាប្រមាញ់ និង នេសាទ នៅខែមីនា ឆ្នាំ២០២០ កម្មវិធីស្បៀង អាហារពិភពលោក បានអង្កេតតម្លៃទីផ្សារនៅក្នុង ផ្សារចំនួន៣១បន្ថែមទៀត ដើម្បីប្រមូលទិន្នន័យ មូលដ្ឋាន និងដើម្បីពង្រីកចំនួនផ្សារគ្របដណ្តប់។ យើងបានប្រមូលតម្លៃស្បៀងចំនួន១៦ប្រភេទ និង ព័ត៌មានពីដំណើរការរបស់ផ្សារទាំងនោះផងដែរ។

ចាប់ពីពាក់កណ្តាលខែមេសាឆ្នាំ២០២០មក កម្មវិធី ស្បៀងអាហារពិភពលោកបានពង្រីកការតាមដាន តម្លៃទីផ្សារតាមរយៈទូរស័ព្ទក្នុងផ្សារចំនួន៤៥ ហើយ ក៏បានបង្កើនចំនួនប្រមូលទិន្នន័យ ២ដងក្នុងមួយ ខែផងដែរ (ឧ. សប្តាហ៍ទី១ និងទី៣នៃខែនីមួយៗ)។

ការិយាល័យទីផ្សារកសិកម្ម  
នាយកដ្ឋានផែនការនិងស្ថិតិ,  
ក្រសួងកសិកម្ម រុក្ខាប្រមាញ់ និងនេសាទ  
ម៉ៅច យ៉ាឌី [meachyady@gmail.com](mailto:meachyady@gmail.com)  
គេហទំព័រ: <https://amis.maff.gov.kh/>

កម្មវិធីស្បៀងអាហារពិភពលោកនៃអង្គការសហប្រជាជាតិ  
ផ្នែកវិភាគ និងធ្វើផែនទីភាពងាយរងគ្រោះនៅក្នុងការិយាល័យប្រចាំប្រទេសកម្ពុជា  
Benjamin Scholz [benjamin.scholz@wfp.org](mailto:benjamin.scholz@wfp.org), ឡុង យ៉ាវ [yav.long@wfp.org](mailto:yav.long@wfp.org), ជឿ ច័ន្ទវិបុល  
[chanvibol.choeur@wfp.org](mailto:chanvibol.choeur@wfp.org), ហ្វាយ វណ្ណារ៉េត [vannareth.huoy@wfp.org](mailto:vannareth.huoy@wfp.org)  
គេហទំព័រ: <https://www.wfp.org/countries/cambodia>

ស្បៀងអាហារ	ខ្នាត	តម្លៃមធ្យម ប្រចាំខែ (មេសា២០២២)		បម្រែបម្រួលតម្លៃ ធៀបនឹង១ខែមុន		បម្រែបម្រួល តម្លៃធៀបនឹង៣ ខែមុន		បម្រែបម្រួល តម្លៃធៀបនឹង១ ឆ្នាំមុន
1.1. អង្ករចម្រុះ/ Mixed Rice	Riels/Kg	2,065	→	1.0%	→	2.3%	→	-4.7%
2.1. ត្រីផ្ទុក់(រស់)/ Snakehead fish (Live)	Riels/Kg	10,043	↑	6.7%	→	4.1%	→	5.0%
2.2. ត្រីប្រា(រស់)/ Trey Pra (Live)	Riels/Kg	6,623	→	1.5%	↑	6.4%	→	-2.9%
2.3. ត្រីអណ្តែង(រស់)/ Cat fish (Live)	Riels/Kg	7,345	→	-1.6%	→	-4.7%	→	0.7%
2.4. ត្រីផ្ទុក់ធៀត/ Dried snake fish	Riels/Kg	25,113	→	0.8%	→	1.9%	→	0.3%
3.1. សាច់ជ្រូក៣ជាន់/ 3-layer pork/Pork with fat	Riels/Kg	20,459	→	3.0%	↑	11.7%	↓	-7.7%
4.1. ស៊ុតទា/Duck egg (Riels/10 eggs)	Riels/10 eggs	5,646	↑	7.8%	↑	21.4%	↑	23.2%
4.2. ស៊ុតទាប្រែ/Salty/Fermented duck egg	Riels/10 eggs	6,961	↑	5.5%	↑	7.6%	↑	15.0%
5.1. ប្រេងឆា/ Vegetable Oil: Saji ឬ Mongsay ឬ Cailan	Riels/ 5 litre	34,742	↑	6.4%	↑	12.4%	↑	42.3%
6.1. អ៊ីយ៉ូដាត/ Iodized salt	Riels/Kg	1,235	→	2.6%	→	1.0%	→	3.0%
7.1. សណ្តែកដី/ Ground Nut*	Riels/Kg	9,539	→	-2.1%	→	3.0%	→	0.0%
8.1. ត្រកូន/ Morning glory	Riels/Kg	3,003	↑	15.0%	→	-3.1%	↑	32.0%
8.2. ការ៉ុត/ Carrot*	Riels/Kg	3,654	↑	16.1%	→	-4.4%	↑	13.3%
8.3. ស្លឹកបាស/ Ivy gourd leave*	Riels/Kg	4,440	→	1.5%	↓	-11.7%	↓	-14.1%
8.4. ស្លឹកម្រៃ/ Moringa leaves*	Riels/Kg	5,300	↑	12.6%	↑	6.0%	↑	19.7%
8.5. ស្ពីក្រញាញ់/ Chinese spinach*	Riels/Kg	4,202	↑	15.0%	↑	16.7%	↑	7.1%
8.6. ស្ពីក្រៀ/ Pak Choi*	Riels/Kg	3,885	→	3.6%	↑	18.9%	↓	-6.6%
8.7. ស្ពីចង្កឹះ/Chinese flowering cabbage	Riels/Kg	3,591	↑	10.5%	↑	20.9%	↑	26.3%
8.8. ស្ពីខៀវ/Mustard Greens*	Riels/Kg	3,205	↓	-5.1%	→	-0.8%	↓	-9.7%
8.9. ផ្លីដូង/ Amaranthus*	Riels/Kg	3,604	↑	23.3%	↓	-12.5%	↑	26.7%
8.10. ស្លឹកងប់/ Ngob leaves*	Riels/Kg	6,214	→	-0.9%	↓	-7.9%	↑	6.9%
8.11. ត្រយល្អៅ/ Pumpkin leaves*	Riels/Kg	4,833	↑	49.6%	↑	28.9%	↑	24.5%
8.12. ផ្លែល្អៅ/ Pumpkin fruit*	Riels/Kg	2,268	↓	-8.5%	↓	-14.0%	↑	11.4%
8.13. ប្លូក/ Bottle gourd*	Riels/Kg	1,667	→	-4.8%	↓	-17.8%	→	4.2%
8.14. ត្រឡាច/ Wax gourd	Riels/Kg	2,124	↓	-6.8%	↓	-32.1%	↑	7.9%
8.15. ត្រប់វែង/ Long eggplants	Riels/Kg	2,679	↓	-5.5%	↓	-16.6%	↑	20.3%
8.16. ត្រប់ស្រយ/ Round eggplants*	Riels/Kg	2,951	→	1.4%	↓	-17.8%	↑	28.1%
8.17. ប៉េងប៉េង/ Tomatoes*	Riels/Kg	3,361	→	4.1%	↓	-29.7%	↑	18.0%
8.18. ននោងមូល/ Spong gourd	Riels/Kg	2,373	→	-4.1%	↓	-19.5%	↑	6.5%
8.19. ននោងជ្រុង/ Ridge Gourd*	Riels/Kg	2,245	↓	-8.2%	↓	-29.5%	↓	-17.9%
8.20. ល្អងខ្ចី/ Green papaya*	Riels/Kg	1,448	↑	5.8%	→	1.7%	↓	-5.2%
8.21. សណ្តែកគូរ/ Long bean	Riels/Kg	3,169	↑	5.0%	↓	-48.6%	↓	-11.8%
8.22. ត្រយូងចេក/ Banana flower*	Riels/Kg	2,111	↓	-21.5%	↓	-23.8%	↓	-35.7%
8.23. ផ្កាខាត់ណា/ Cauliflower*	Riels/Kg	6,300	↑	13.6%	↑	10.6%	↑	10.3%
8.24. ដើមខាត់ណា/ Chinese Kale*	Riels/Kg	4,747	→	4.1%	→	3.3%	↓	-6.9%
8.25. ជីឡូងពណ៌លឿង/ Orange-flesh Sweet Potatoes*	Riels/Kg	2,433	→	-1.2%	→	0.8%	→	2.9%

## ឧបសម្ព័ន្ធទី១

### បម្រែបម្រួលតម្លៃលក់រាយ (ខែមេសា ឆ្នាំ២០២២)

ទិសដៅបម្រែបម្រួលធៀបជាមួយខែមុន និងឆ្នាំមុន៖

- ↑ កើនឡើង នៅពេលភាគរយបម្រែបម្រួលច្រើនជាង ៥%
- ថេរ នៅពេលភាគរយបម្រែបម្រួលនៅចន្លោះពី ៥% និង -៥%
- ↓ ថយចុះ នៅពេលភាគរយបម្រែបម្រួលតិចជាង -៥%

\* តម្លៃនៃស្បៀងអាហារទាំងនេះ ត្រូវបានប្រមូលពីផ្សារក្នុងខេត្ត  
ដែលអនុវត្តកម្មវិធីផ្តល់អាហារលក់តាមសាលារៀនដោយប្រើប្រាស់  
កសិផលពីសហគមន៍។

សម្គាល់៖ ទិន្នន័យនិងបម្រែបម្រួលតម្លៃ ដែលបានរាយការណ៍  
គឺជាតម្លៃជាក់ស្តែង ឧ. តម្លៃរាយការណ៍ពីទីផ្សារផ្ទាល់។

ស្បៀងអាហារ	ខ្នាត	តម្លៃមធ្យម ប្រចាំខែ (មេសា២០២២)	បម្រែបម្រួលតម្លៃ ធៀបនឹង១ខែមុន	បម្រែបម្រួល តម្លៃធៀបនឹង៣ ខែមុន	បម្រែបម្រួល តម្លៃធៀបនឹង១ ឆ្នាំមុន
1.1. អង្ករចម្រុះ/ Mixed Rice	Riels/Kg	1,919	→ 0.7%	→ 2.4%	↓ -6.8%
2.1. ត្រីផ្លូក(រស់)/ Snakehead fish (Live)	Riels/Kg	9,113	↑ 8.0%	↑ 5.2%	→ 4.2%
2.2. ត្រីប្រា(រស់)/ Trey Pra (Live)	Riels/Kg	6,031	→ 4.5%	↑ 6.6%	→ -0.8%
2.3. ត្រីអណ្តែង(រស់)/ Cat fish (Live)	Riels/Kg	6,744	→ 0.5%	→ -3.4%	→ 2.5%
2.4. ត្រីផ្លូកវៀត/ Dried snake fish	Riels/Kg	22,774	→ -1.0%	→ 1.1%	→ 0.4%
3.1. សាច់ជ្រូក៣ជាន់/ 3-layer pork/Pork with fat	Riels/Kg	18,947	→ 3.5%	↑ 12.6%	↓ -8.7%
4.1. ស៊ុតទា/Duck egg (Riels/10 eggs)	Riels/10 eggs	5,284	↑ 8.2%	↑ 26.3%	↑ 25.5%
4.2. ស៊ុតទាប្រែ/Salty/Fermented duck egg	Riels/10 eggs	6,456	→ 4.7%	↑ 8.9%	↑ 14.8%
5.1. ប្រេងឆា/ Vegetable Oil: Saji ឬ Mongsay ឬ Cailan	Riels/ 5 litre	33,737	↑ 6.2%	↑ 12.1%	↑ 41.5%
6.1. អ៊ីយ៉ូដាត/ Iodized salt	Riels/Kg	1,036	→ 3.9%	→ 3.7%	→ 3.8%
7.1. សណ្តែកដី/ Ground Nut*	Riels/Kg	8,649	→ -3.1%	→ 1.2%	→ -0.3%
8.1. ត្រកូន/ Morning glory	Riels/Kg	2,577	↑ 18.0%	→ 2.1%	↑ 38.2%
8.2. ការ៉ុត/ Carrot*	Riels/Kg	3,104	↑ 14.7%	→ -0.7%	↑ 16.4%
8.3. ស្លឹកបាស/ Ivy gourd leave*	Riels/Kg	3,542	→ -0.8%	↓ -16.5%	↓ -12.7%
8.4. ស្លឹកម្រៃ/ Moringa leaves*	Riels/Kg	4,850	↑ 23.6%	→ 4.6%	↑ 40.1%
8.5. ស្ពីនាច/ Chinese spinach*	Riels/Kg	3,536	↑ 16.3%	↑ 22.3%	↑ 11.8%
8.6. ស្ពីនាច/ Pak Choi*	Riels/Kg	3,307	→ 2.8%	↑ 28.9%	↓ -5.3%
8.7. ស្ពីនាចផ្កា/ Chinese flowering cabbage	Riels/Kg	2,997	↑ 9.0%	↑ 26.2%	↑ 28.0%
8.8. ស្ពីនាចខ្មៅ/ Mustard Greens*	Riels/Kg	2,621	↓ -6.4%	→ 1.7%	↓ -8.6%
8.9. ផ្លែដូង/ Amaranthus*	Riels/Kg	2,858	↑ 16.6%	↓ -14.6%	↑ 28.9%
8.10. ស្លឹកងប័/ Ngob leaves*	Riels/Kg	4,929	↓ -11.0%	↓ -25.1%	→ 4.7%
8.11. ត្រួយល្ពៅ/ Pumpkin leaves*	Riels/Kg	4,417	↑ 47.4%	↑ 32.5%	↑ 33.9%
8.12. ផ្លែល្ពៅ/ Pumpkin fruit*	Riels/Kg	1,796	↓ -11.0%	↓ -14.7%	↑ 15.3%
8.13. ប្លូក/ Bottle gourd*	Riels/Kg	1,333	↓ -20.6%	↓ -25.2%	↑ 5.8%
8.14. ត្រឡាច/ Wax gourd	Riels/Kg	1,695	↓ -8.5%	↓ -36.4%	↑ 7.8%
8.15. ត្រប់វែង/ Long eggplants	Riels/Kg	2,199	→ -5.0%	↓ -18.1%	↑ 24.1%
8.16. ត្រប់ស្រយ/ Round eggplants*	Riels/Kg	2,491	→ 4.6%	↓ -18.2%	↑ 45.2%
8.17. ប៉េងប៉េង/ Tomatoes*	Riels/Kg	2,868	↑ 6.6%	↓ -28.2%	↑ 29.5%
8.18. ននោងមូល/ Spong gourd	Riels/Kg	1,985	→ -1.3%	↓ -22.4%	→ 3.5%
8.19. ននោងជ្រុង/ Ridge Gourd*	Riels/Kg	1,895	→ -1.4%	↓ -32.8%	↓ -13.6%
8.20. ល្អងខ្ចី/ Green papaya*	Riels/Kg	1,173	↑ 8.0%	↑ 11.1%	→ -4.0%
8.21. សណ្តែកគូរ/ Long bean	Riels/Kg	2,674	↑ 7.7%	↓ -51.6%	↓ -9.9%
8.22. ត្រឡាចចេក/ Banana flower*	Riels/Kg	1,822	↓ -21.9%	↓ -22.3%	↓ -35.7%
8.23. ផ្កាខាត់ណា/ Cauliflower*	Riels/Kg	5,790	↑ 18.2%	↑ 17.4%	↑ 20.0%
8.24. ដើមខាត់ណា/ Chinese Kale*	Riels/Kg	4,167	↑ 7.1%	↑ 8.0%	→ -2.7%
8.25. ដីឡូងពណ៌លឿង/ Orange-flesh Sweet Potatoes*	Riels/Kg	2,088	→ 1.7%	↑ 8.9%	↑ 10.3%

## ឧបសម្ព័ន្ធទី២

បម្រែបម្រួលតម្លៃលក់ដុំ  
(ខែមេសា ឆ្នាំ២០២២)

ទិសដៅបម្រែបម្រួលធៀបជាមួយខែមុន និងឆ្នាំមុន៖

- ↑ កើនឡើង នៅពេលភាគរយបម្រែបម្រួលច្រើនជាង ៥%
- ថេរ នៅពេលភាគរយបម្រែបម្រួលនៅចន្លោះពី ៥% និង -៥%
- ↓ ថយចុះ នៅពេលភាគរយបម្រែបម្រួលតិចជាង -៥%

\* តម្លៃនៃស្បៀងអាហារទាំងនេះ ត្រូវបានប្រមូលពីផ្សារក្នុងខេត្ត  
ដែលអនុវត្តកម្មវិធីផ្តល់អាហារលក់តាមសាលារៀនដោយប្រើប្រាស់  
កសិផលពីសហគមន៍។

សម្គាល់៖ ទិន្នន័យនិងបម្រែបម្រួលតម្លៃ ដែលបានរាយការណ៍  
គឺជាតម្លៃជាក់ស្តែង ឧ. តម្លៃរាយការណ៍ពីទីផ្សារផ្ទាល់។



# ឧបសម្ព័ន្ធទី៣៖ តម្លៃនៃកញ្ចប់ស្បៀងអាហារ

ការគណនាតម្លៃនៃកញ្ចប់ស្បៀងអាហារ ដែលបង្ហាញនៅក្នុងរបាយការណ៍នេះ ផ្អែកលើការវិភាគកញ្ចប់ចំណាយអប្បបរមា (MEB) នៅប្រទេសកម្ពុជា។ ដើម្បីរៀបចំកញ្ចប់អាហារសម្រាប់ការវិភាគនេះ ក្រុមគ្រួសារគោលត្រូវបានវិភាគចេញពីទិន្នន័យអង្កេតសេដ្ឋកិច្ច សង្គមកិច្ច ឆ្នាំ២០១៤ ផ្អែកលើលក្ខខណ្ឌដូចខាងក្រោម៖

- i. គ្រួសារដែលមានការចំណាយប្រចាំខែនៅចន្លោះបញ្ជីភាគទី២ និងទី៤
- ii. គ្រួសារមានសន្តិសុខស្បៀងគ្រប់គ្រាន់ (ពិន្ទុកម្រិតទទួលបានអាហារអាចទទួលយកបាន)
- iii. គ្រួសារមិនបានប្រើប្រាស់យុទ្ធសាស្ត្រអវិជ្ជមានដើម្បីដោះស្រាយបញ្ហាខ្វះស្បៀង។

កញ្ចប់ស្បៀងអាហារសម្រាប់ក្រុមគ្រួសារគោលនេះ ត្រូវបានបង្កើតឡើងដើម្បីស្វែងយល់អំពីទម្រង់នៃការទទួលបានអាហារ ដែលសមស្របទៅនឹងអាហាររបស់គ្រួសារនីមួយៗគួរទទួលបាន ដើម្បីរស់នៅប្រកបដោយសុខភាពល្អ និងជីវិតសកម្ម។<sup>1</sup> ដូច្នេះ ស្បៀងអាហារជាក់លាក់ត្រូវបានកំណត់ ដើម្បីជាតំណាងឲ្យក្រុមអាហារនានាដែលមាននៅក្នុងផ្នែកការចំណាយលើស្បៀងអាហារ (សូមមើលតារាងទី២សម្រាប់បញ្ជីស្បៀងអាហារពេញ)។ ថាមពលគីឡូកាឡូរី និងបរិមាណស្បៀងត្រូវបានវិភាគចេញពីទិន្នន័យការចំណាយរបស់អង្កេតសេដ្ឋកិច្ច សង្គមកិច្ច ឆ្នាំ២០១៤ ដើម្បីកំណត់កម្រិតកាឡូរីមួយកញ្ចប់សម្រាប់មនុស្សម្នាក់ គួរទទួលបានដើម្បីរស់នៅប្រកបដោយសុខភាពល្អ និងជីវិតសកម្ម តាមទម្រង់សិទ្ធិទទួលបានជាមូលដ្ឋាន។

តារាង២៖ សង្ខេបធាតុចូលសម្រាប់គណនាតម្លៃនៃកញ្ចប់ស្បៀងអាហារ

ក្រុមអាហារ <sup>2</sup>	ប្រភេទអាហារ <sup>3</sup>	ប្រភេទអាហារ <sup>4</sup>	គីឡូកាឡូរី/ម្នាក់/ថ្ងៃ <sup>2</sup>	ក្រាម/ម្នាក់/ថ្ងៃ <sup>2</sup>	រៀល/ក្រាម <sup>4</sup>	រៀល/ម្នាក់/ខែ <sup>4</sup>
Cereals	Rice	1.1. អង្ករចម្រុះ/ Mixed Rice	1,470.23	413.0	2.1	25,933
Fish	Mud fish	2.1. ត្រីផ្ទុក់(រស់)/ Snakehead fish (Live)	76.47	91.0	10.0	27,807
Meat	Pork	3.1. សាច់ជ្រូក៣ជាន់/ 3-layer pork/Pork with fat	77.75	40.7	20.5	25,331
Egg	Duck egg	4.1. ស៊ុតទា/Duck egg	21.92	11.8	9.0	3,255
Diary	Milk	---NA---	7	12.0	---	---
Oil	Vegetable oil	5.1. ប្រេងឆា/ Vegetable Oil: Saji ឬ Mongsay ឬ Cailan	115.36	12.8	7.6	2,980
Veg	Morning Glory	8.1. ត្រីកូន/ Morning glory	34.76	231.7	3.0	21,165
Tuber	Sweet Potato	8.25. ដំឡូងពណ៌លឿង/ Orange-flesh Sweet Potatoes	19.21	19.6	2.4	1,451
Pulses	Soybean/green bean	---NA---	8	21.6	---	---
Fruit	Banana	---NA---	91	96.4	---	---
<b>Total</b>			<b>1,937</b>	<b>950.6</b>	<b>---</b>	<b>107,921</b>

ប្រភេទស្បៀងអាហារមួយចំនួនមិនត្រូវបានតាមដានដោយប្រព័ន្ធតាមដានទីផ្សាររបស់ WFP ដូច្នេះប្រភេទស្បៀងអាហារជាក់លាក់នោះមិនត្រូវបានរាប់បញ្ចូលនៅក្នុងកញ្ចប់ស្បៀងអាហារ ដែលបានតាមដាននៅក្នុងរបាយការណ៍នេះទេ។ ទោះជាយ៉ាងណា ទម្រង់នៃការវិភាគស្បៀងអាហារនីមួយៗ (ទម្ងន់ គិតជា ក្រាម/ម្នាក់/ថ្ងៃ) អាចតំណាងឲ្យតម្លៃនៃម្ហូបអាហារប្រកបដោយអាហារូប្បម ក្នុងប្រទេសកម្ពុជា។

<sup>1</sup> តម្លៃនៃកញ្ចប់ស្បៀងអាហារនៅក្នុងរបាយការណ៍បច្ចុប្បន្នភាពទីផ្សារនេះ មិនដូចគ្នា ជាមួយតម្លៃនៃកញ្ចប់ស្បៀងអាហាររបស់វិទ្យាស្ថានជាតិស្ថិតិនៃក្រសួងផែនការប្រើសម្រាប់គណនាបន្ទាត់ភាពក្រីក្រថ្នាក់ជាតិឡើយ។ កញ្ចប់ស្បៀងអាហារនៅក្នុងរបាយការណ៍នេះត្រូវបានគណនាដោយប្រើវិធីសាស្ត្រផ្សេង ហើយមានប្រយោជន៍ជាចម្បងសម្រាប់តម្លៃស្បៀងអាហារ។

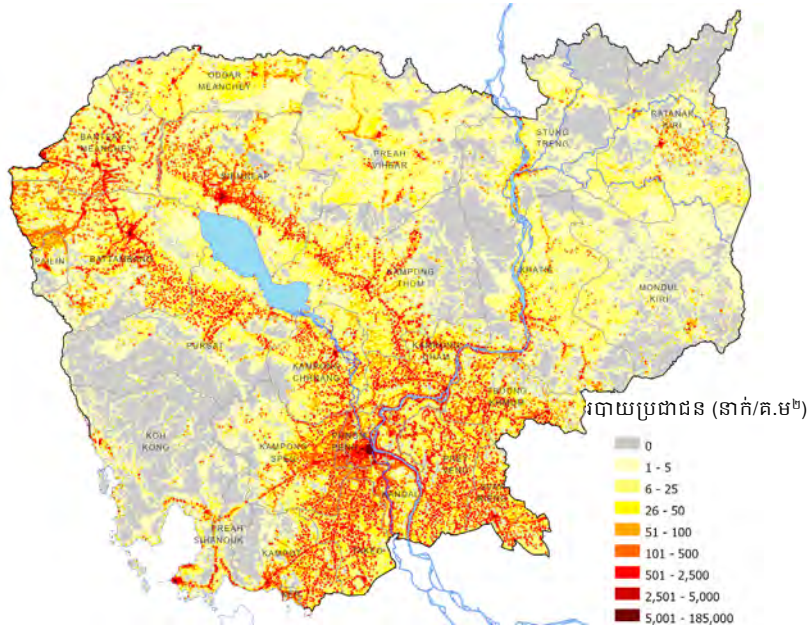
<sup>2</sup> ការអង្កេតសេដ្ឋកិច្ច សង្គមកិច្ច ឆ្នាំ២០១៤ វិទ្យាស្ថានជាតិស្ថិតិ ប្រទេសកម្ពុជា។

<sup>3</sup> ការប៉ាន់ប្រមាណពីគម្លាតនៃការចំណាយ និងកញ្ចប់ចំណាយអប្បបរមានៅកម្ពុជា។ របាយការណ៍បច្ចេកទេស ខែមិថុនាឆ្នាំ២០២០ WFP ប្រចាំប្រទេសកម្ពុជា។

<sup>4</sup> បច្ចុប្បន្នភាពទីផ្សារ ខែមេសា ឆ្នាំ២០២២ WFP ប្រចាំប្រទេសកម្ពុជា។

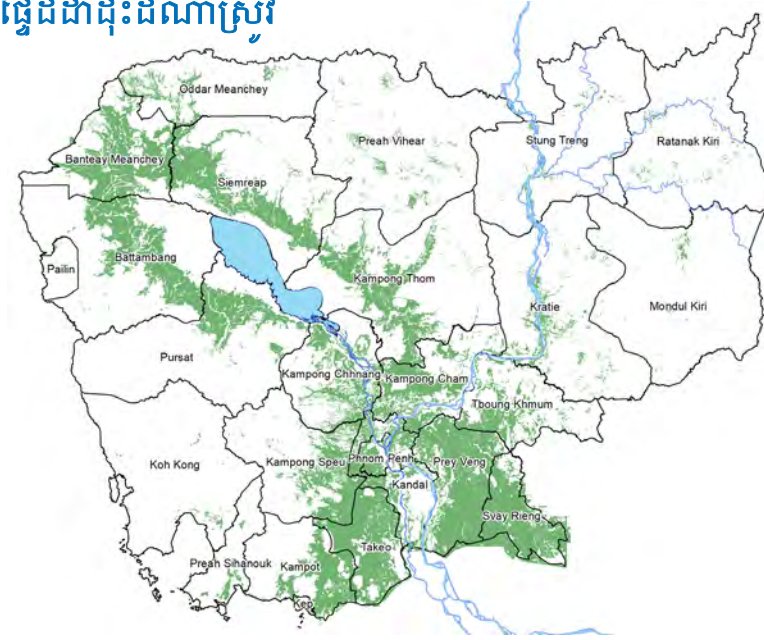
# ឧបសម្ព័ន្ធទី៤៖ របាយប្រជាជន ផ្ទៃដីដាំដុះដំណាំស្រូវ និងប្រតិទិនរដូវកាល

របាយប្រជាជន



ប្រភព៖ LandScan™ Global ត្រូវបានផលិតឡើងដោយ Oak Ridge National Laboratory ឆ្នាំ២០១៩

ផ្ទៃដីដាំដុះដំណាំស្រូវ



ប្រភព៖ ក្រសួងរៀបចំដែនដី នគរូបនីយកម្ម និងសំណង់ ឆ្នាំ២០០៨

## ប្រតិទិនរដូវកាល

