



ប្រទេសកម្ពុជា

បច្ចុប្បន្នភាពទីផ្សារ

ខែឧសភា ឆ្នាំ២០២២



ផ្ដោតលើ៖ ឥទ្ធិពលនៃកូវីដ-១៩ និងវិបត្តិអ៊ុយក្រែន លើ
តម្លៃស្បៀងអាហារ និងដំណើរការរបស់ផ្សារ
កម្មវិធីស្បៀងអាហារពិភពលោកនៃអង្គការសហប្រជាជាតិ សហការជាមួយ
ការិយាល័យទីផ្សារកសិកម្មនៃក្រសួងកសិកម្ម រុក្ខាប្រមាញ់ និងនេសាទ

បុព្វកថា

រយៈពេល១០០ថ្ងៃក្នុងវិបត្តិអ៊ុយក្រែន សង្គ្រាម និងការដាក់ទណ្ឌកម្មលើរុស្ស៊ី កំពុងធ្វើឲ្យប៉ះពាល់ខ្លាំងដល់ទីផ្សារថាមពល និងស្បៀងអាហារ ដោយសារប្រទេសទាំងពីរជាអ្នកនាំចេញគ្រាប់ធញ្ញជាតិសំខាន់ៗ (ជាពិសេសស្រូវសាឡា និងស្រូវបារាំង) ជីកសិកម្ម (ដូចជាប៉ូតាស្យូម អាសូត ផូស្វ័រ)។ ប្រទេសរុស្ស៊ីគឺជាប្រទេសផលិត និងនាំចេញប្រេងឆៅ និងឧស្ម័នធម្មជាតិដ៏ធំរបស់ពិភពលោក។

នេះមិនបានកើតឡើងដាច់ដោយឡែកឡើយ។ ចាប់តាំងពីដើមឆ្នាំ២០២០មក កូវីដ-១៩បានប៉ះពាល់ជាអវិជ្ជមានដល់ប្រាក់ចំណូល និងតម្រូវការគ្រួសារជាហេតុធ្វើឲ្យរាំងស្ទះដល់ខ្សែច្រវាក់ផ្គត់ផ្គង់សកល កើនឡើងអតិផរណា និងបំណុលក្នុងប្រទេសជាច្រើន - ធ្វើឲ្យខ្លាំងដល់ការស្តារសេដ្ឋកិច្ចពីការរាតត្បាតកូវីដ-១៩។ លើសពីនេះ ផលប៉ះពាល់នៃការប្រែប្រួលអាកាសធាតុកំពុងគំរាមកំហែងដល់ការកាត់បន្ថយទិន្នផលនៅក្នុងប្រទេសផលិតស្រូវសាឡាលើពិភពលោក ផ្សេងទៀត ដូចជា ប្រទេសចិន (ភ្លៀងយឺត) និងឥណ្ឌា (រលកកំដៅ)។

ចំពោះបញ្ហាផ្លូវនេះ អគ្គលេខាធិការអង្គការសហប្រជាជាតិ លោក Antonio Guterres បានព្រមានកាលពីថ្ងៃទី១៨ ខែឧសភា អំពី "ទិដ្ឋភាពនៃកង្វះខាតស្បៀងអាហារសកល" ដែលអាចមានរយៈពេលជាច្រើនឆ្នាំ។

មហាសន្និបាតអង្គការសហប្រជាជាតិ នៅថ្ងៃទី២៣ ខែឧសភា បានអនុម័តដំណោះស្រាយលើវិបត្តិស្បៀងអាហារសកល ដែលកំពុងតែកើតមានដោយអំពាវនាវឲ្យសហគមន៍អន្តរជាតិ ជួយជាបន្ទាន់ដល់ប្រទេស ដែលរងផលប៉ះពាល់ដោយអសន្តិសុខស្បៀង តាមរយៈសកម្មភាពសម្របសម្រួល។

ដូចគ្នាដែរ ក្រុមប្រទេសឧស្សាហកម្មទាំងប្រាំពីរ (G7) បានចេញសេចក្តីព្រមានមួយកាលពីថ្ងៃទី១៤ ខែឧសភា ស្តីពីហានិភ័យនៃវិបត្តិភាពអត់ឃ្លានពិភពលោក លុះត្រាតែរុស្ស៊ីដកការទប់ស្កាត់លើគ្រាប់ធញ្ញជាតិអ៊ុយក្រែន ដែលបច្ចុប្បន្នកំពុងជាប់តាំងនៅកំពុងផែអ៊ុយក្រែន។ សេចក្តីថ្លែងការណ៍ក៏បានសង្កត់ធ្ងន់ថា សង្គ្រាមនៅអ៊ុយក្រែននឹងគំរាមកំហែងដល់សន្តិសុខស្បៀងនៃប្រជាជនក្រីក្របំផុតក្នុងពិភពលោក។

ដើម្បីស្វែងយល់ពីឥទ្ធិពលនៃបញ្ហាទាំងនេះលើភាពមានស្បៀង និងលទ្ធភាពទទួលបានស្បៀងនៅតាមផ្សារនានាក្នុងប្រទេសកម្ពុជា កម្មវិធីស្បៀងអាហារពិភពលោក (WFP) សហការជាមួយការិយាល័យទីផ្សារកសិកម្ម (AMO) តាមដានតម្លៃលក់រាយ និងលក់ដុំ របស់ស្បៀងអាហារសំខាន់ៗ (ឧបសម្ព័ន្ធទី១ និងទី២) នៅក្នុងផ្សារចំនួន៤៥ ទាំងនៅទីប្រជុំជន និងជនបទទូទាំងប្រទេស (សូមមើលផ្នែកវិធីសាស្ត្រ)។ ជាមធ្យម ប្រធានផ្សារ និងអាជីវករចំនួន ២៥០នាក់ត្រូវបានសម្ភាសន៍ជារៀងរាល់ពីរសប្តាហ៍។ ប្រធានផ្សារក៏ត្រូវបានសម្ភាសន៍ផងដែរ ដើម្បីវាយតម្លៃពីដំណើរការរបស់ទីផ្សារ ទាំងបញ្ហាផ្គត់ផ្គង់ស្បៀង និងតម្រូវការស្បៀង។

មតិកា

- ១. របកគំហើញសំខាន់ៗ ៣
- ២. លទ្ធផល
 - ការដំណើរការរបស់ផ្សារ៖ ទិដ្ឋភាពទូទៅ ៤
 - ការទៅផ្សារ៖ ទិន្នាការអតិថិជន ៥
 - ថ្នាក់ជាតិ៖ តម្លៃនៃកញ្ចប់ស្បៀងអាហារ ៦
 - ថ្នាក់ក្រោមជាតិ៖ តម្លៃនៃកញ្ចប់ស្បៀងអាហារ ៧
 - ថ្នាក់ជាតិ៖ និន្នាការតម្លៃអង្ករចម្រុះ ស៊ុតទា និងត្រីកូន ៨
 - ថ្នាក់ជាតិ៖ និន្នាការតម្លៃត្រីផ្ទុក សាច់ជ្រូក និងប្រេងឆៅ ៩
 - ថ្នាក់ក្រោមជាតិ៖ ភាពខុសគ្នា និងបម្រែបម្រួលនៃតម្លៃនៅជនបទ និងទីប្រជុំជន ១០
- ៣. បរិបទ
 - ពាណិជ្ជកម្ម និងផលិតកម្មក្នុងស្រុក ១១
 - ការឆ្លើយតបផ្នែកនយោបាយ ១២
- ៤. វិធីសាស្ត្រ និងទីតាំងផ្សារ ១៣
- ៥. ឧបសម្ព័ន្ធទី១
 - បម្រែបម្រួលថ្លៃលក់រាយ ១៤
- ៦. ឧបសម្ព័ន្ធទី២
 - បម្រែបម្រួលថ្លៃលក់ដុំ ១៥
- ៧. ឧបសម្ព័ន្ធទី៣
 - តម្លៃនៃកញ្ចប់ស្បៀងអាហារ ១៦
- ៨. ឧបសម្ព័ន្ធទី៤
 - របាយប្រជាជន ថ្លៃដីដាំដុះដំណាំស្រូវ និងប្រតិទិនរដូវកាល ១៧



កូវីដ-១៩ និងកត្តាបរិស្ថាន ដែលមានឥទ្ធិពលលើតម្លៃ



GDP

២០២១
៣,០%

២០២២
៥,៣%



អតិផរណារួម

២០២១
២,៤%

២០២២
៤,៧%

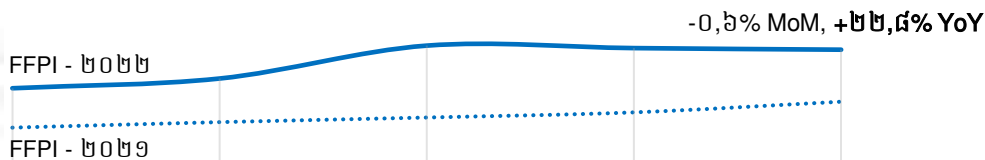


២០២២
៥,៧%
មីនា

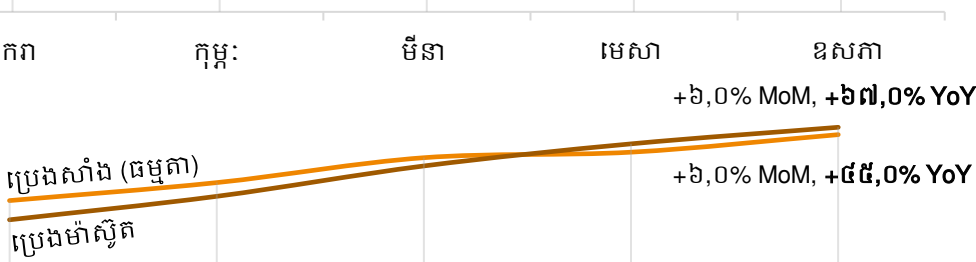
អតិផរណាស្បៀងអាហារ

២០២២
៦,៣%
មេសា

អតិផរណារួមក្នុងប្រទេសកម្ពុជាត្រូវបានព្យាករណ៍ថា ៤,៧% (ADB ខែមេសា ឆ្នាំ២០២២)។ អតិផរណាស្បៀងអាហារក្នុងខែមេសា ឆ្នាំ២០២២ គឺ ៦,៣% កើនពី ៥,៧% ក្នុងខែមីនា ឆ្នាំ២០២២ (NIS ខែឧសភា ឆ្នាំ២០២២) បណ្តាលឲ្យមានបញ្ហាស្ថានភាពទិញ ពិសេសអ្នកក្រីក្របំផុត -- គ្រួសារកម្ពុជាចំណាយស្ទើរតែពាក់កណ្តាល (៤៨,៧%) នៃប្រាក់ចំណូលរបស់ខ្លួនលើស្បៀងអាហារ (CSES ២០១៩/២០២០)។



សន្ទស្សន៍នៃតម្លៃស្បៀងអាហារសកលរបស់ FAO (FFPI) ក្នុងខែឧសភា ឆ្នាំ២០២២ នៅតែខ្ពស់ជាងខែដដែលកាលពីឆ្នាំមុន ២២,៨% ដោយសារការកើនឡើងនូវតម្លៃធាតុដើម និងប្រេងឆ្នាំក្នុងសកលលោក បើទោះជាវាបានធ្លាក់ចុះបន្តិច (-០,៦%) បើធៀបនឹងខែមុនក៏ដោយ។



ការកើនឡើងនៃតម្លៃប្រេងឥន្ធនៈលើសកលលោកបានធ្វើឲ្យតម្លៃលក់រាយប្រេងសាំង (ធម្មតា) និងប្រេងម៉ាស៊ូត នៅកម្ពុជាការកើនឡើង +៦,០% ដូចគ្នាបើធៀបនឹងខែមុន និង +៤៥,០% សម្រាប់ប្រេងសាំង (ធម្មតា) និង +៦៧,០% សម្រាប់ប្រេងម៉ាស៊ូត បើធៀបនឹងឆ្នាំមុន។ បញ្ហានេះអាចជះឥទ្ធិពលដល់ផលិតកម្មស្បៀង ព្រោះកសិដ្ឋានជាទូទៅដំណើរការដោយប្រើប្រេងឥន្ធនៈ។

សង្ខេបរបកគំហើញសំខាន់ៗ

ក្នុងខែឧសភា តម្លៃកញ្ចប់ស្បៀងអាហារនៅកម្ពុជា បន្តនិរន្តរភាពកើនឡើង ដល់ ១០៩,៤០៥ រៀល/ម្នាក់/ខែ (+១,៤% ធៀបនឹងខែមុន +៦,៥% ធៀបនឹងឆ្នាំមុន) ស្មើនឹង ២៦,៧ ដុល្លារ (២៦,៦ ដុល្លារ នៅជនបទ និង ២៦,៨ ដុល្លារ នៅទីប្រជុំជន)។ គួរកត់សម្គាល់ថា ចាប់តាំងពីចាប់ផ្តើមវិបត្តិអ៊ុយក្រែន ការឡើងថ្លៃស្បៀងអាហារបានប៉ះពាល់មិនសមាមាត្រគ្នានៅតំបន់ជនបទ ដែលមានគ្រួសារក្រីក្ររស់នៅភាគច្រើន។ ជាទូទៅ តម្លៃកញ្ចប់ស្បៀងអាហារនៅជនបទតែងទាបជាងនៅទីប្រជុំជន តែបច្ចុប្បន្នកញ្ចប់ស្បៀងអាហារនៅជនបទ និងទីប្រជុំជនមានតម្លៃប្រហាក់ប្រហែលគ្នា។

ចន្លោះខែមេសា និងខែឧសភា ឆ្នាំ២០២២ តម្លៃមធ្យមលក់រាយសម្រាប់ស្បៀងអាហារសំខាន់ៗបានប្រែប្រួលតិចតួច (<៥,០%)។ ទោះជាយ៉ាងណា ស្បៀងអាហារមួយចំនួនបង្ហាញនិរន្តរភាពកើនឡើងបង្អួចក្នុងរយៈពេលវែង រួមមាន ប្រេងឆ្នាំ (៣៩,៧% ធៀបឆ្នាំមុន) ដែលភាគច្រើននាំចូលពីប្រទេសជិតខាង ហើយត្រកូន (៣០,៧% ធៀបឆ្នាំមុន) និងស៊ុតទា (២០,៨%) ធៀបឆ្នាំមុន។

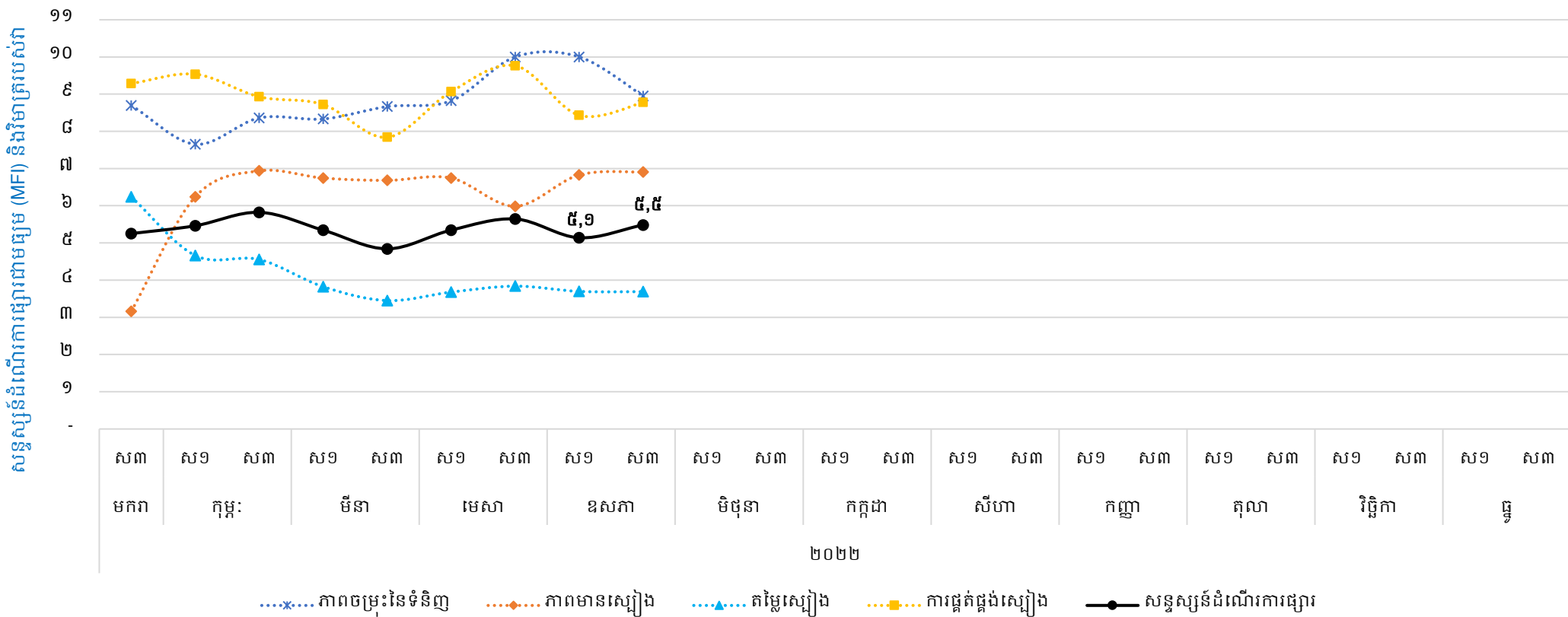
សន្ទស្សន៍ដំណើរការរបស់ផ្សារបានថយចុះបន្តិច ក្នុងខែឧសភា ឆ្នាំ២០២២ ដោយសារតែភាពចម្រុះនៃទំនិញចាំបាច់នៅក្នុងផ្សារមានកម្រិតទាប ពិសេសគឺទំនិញមិនមែនជាស្បៀង និងកម្រិតភាពធននៃខ្សែច្រវាក់ផ្គត់ផ្គង់បានថយចុះ។ ចំនួនអតិថិជនទៅផ្សារបានធ្លាក់ចុះនៅចុងខែឧសភា ដែលប្រហែលជាបណ្តាលមកពីតម្លៃស្បៀងអាហារ និងការធ្វើដំណើរកើនឡើង។

ការកើនឡើងតម្លៃស្បៀងអាហារទំនងជាមិនទាន់បញ្ចប់ទេនៅក្នុងរយៈពេលខ្លី ដោយសារតែផលប៉ះពាល់សេដ្ឋកិច្ចនៃបញ្ហាសកលជាបន្តបន្ទាប់ រួមមានបញ្ហាខ្សែច្រវាក់ផ្គត់ផ្គង់សកល និងសង្គ្រាមអ៊ុយក្រែន។ រួមនឹងការកើនឡើងតម្លៃប្រេងឥន្ធនៈ និងជីកសិម្ម ធ្វើឲ្យកម្ពុជាប្រឈមនឹងវិបត្តិការចំណាយលើការរស់នៅ ដែលនឹងប៉ះពាល់ដល់គ្រួសារក្រីក្របំផុត។

ការដំណើរការរបស់ផ្សារ៖ ទិដ្ឋភាពទូទៅ

សន្ទស្សន៍ដំណើរការផ្សារ (MFI)¹ វាស់វែងពីដំណើរការរបស់ផ្សារដែលបានតាមដាន ដោយផ្អែកលើសមាសធាតុសំខាន់ៗ៖ ភាពចម្រុះនៃទំនិញចាំបាច់ ភាពអាចរកបានជាក់ស្តែងនៃទំនិញក្នុងបរិមាណគ្រប់គ្រាន់ តម្លៃដែលអាចព្យាករបាននិងមានស្ថិរភាព និងភាពធននៃខ្សែច្រវាក់ផ្គត់ផ្គង់។ ពិន្ទុ MFI នៅចន្លោះពី០ ដល់១០ ដែលពិន្ទុកាន់តែខ្ពស់បង្ហាញពីដំណើរការកាន់តែល្អ។

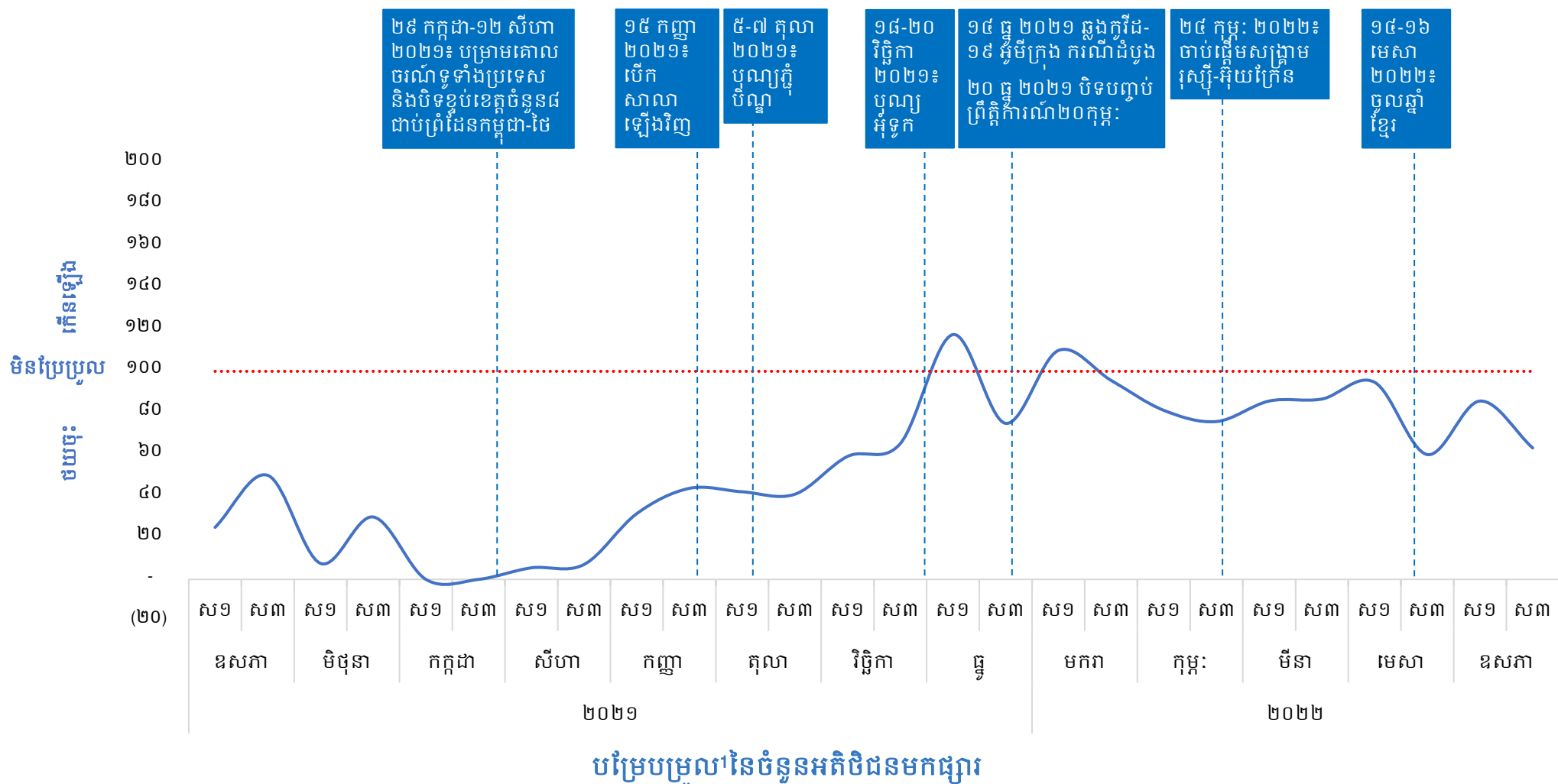
ការថយចុះនៃកម្រិតភាពធននៃខ្សែច្រវាក់ផ្គត់ផ្គង់ និងភាពចម្រុះនៃទំនិញចាំបាច់ធ្វើឲ្យពិន្ទុមធ្យមថ្នាក់ជាតិ MFI ធ្លាក់ដល់ ៥,១ ក្នុងសប្តាហ៍ទី១ ខែឧសភា មុនពេលដែលវាមានភាពប្រសើរឡើងវិញគឺ ៥,៥ នៅសប្តាហ៍ទី៣ ខែឧសភា ឆ្នាំ២០២២ ដែលមានពិន្ទុទាបជាងខែមុនបន្តិច។ ក្នុងខែឧសភា ឆ្នាំ ២០២២ ប្រធានផ្សារ/អ្នកលក់ចំនួន ៧,០% ក៏បានរាយការណ៍ពីការកើនឡើងនៃតម្លៃផ្គត់ផ្គង់ស្បៀង និង ២,០% សម្គាល់ពីការថយចុះនៃការផ្គត់ផ្គង់។



¹សមាសធាតុទាំងបួន ដូចជា ភាពចម្រុះនៃទំនិញ ភាពមានស្បៀង តម្លៃស្បៀង និងភាពធននៃខ្សែច្រវាក់ផ្គត់ផ្គង់នៅក្នុងសន្ទស្សន៍ដំណើរការផ្សារសង្ខេប គឺជាសន្ទស្សន៍ ដែលមានពីលេខ០ ដល់លេខ១០ ហើយតម្លៃកាន់តែខ្ពស់បង្ហាញថា ផ្សារមានដំណើរការកាន់តែល្អកំឡុងពេលតាមដាន។ សន្ទស្សន៍ដំណើរការផ្សារជារួមគឺជាការបញ្ចូលគ្នានៃសមាសធាតុទាំងបួន។ លម្អិតពីវិធីសាស្ត្ររបស់សន្ទស្សន៍ដំណើរការផ្សារ

ការទៅផ្សារ៖ ទិន្នាការអតិថិជន

ប្រធានផ្សារ និងអ្នកលក់តាមបណ្តាផ្សារទាំង៤៥ ដែលបានតាមដានតម្លៃនៅក្នុងប្រទេសកម្ពុជាត្រូវបានសម្ភាសន៍ស្តីពីភាពងាយស្រួលក្នុងការធ្វើដំណើរទៅផ្សារ និងចំនួនអតិថិជនទៅផ្សារនៅសប្តាហ៍ទី១ និងសប្តាហ៍ទី៣។ ចំនួនអតិថិជនទៅផ្សារមានភាពល្អប្រសើរបន្តិចនៅសប្តាហ៍ទី១នៃខែឧសភា ឆ្នាំ២០២២ មុនពេលធ្លាក់ចុះម្តងទៀតនៅពីរសប្តាហ៍បន្ទាប់។ ទិន្នាការអតិថិជននៅចុងខែឧសភាបានធ្លាក់ចុះទាបបំផុតជាលើកទី២ក្នុងរយៈពេល៥ខែដំបូង ឆ្នាំ២០២២។



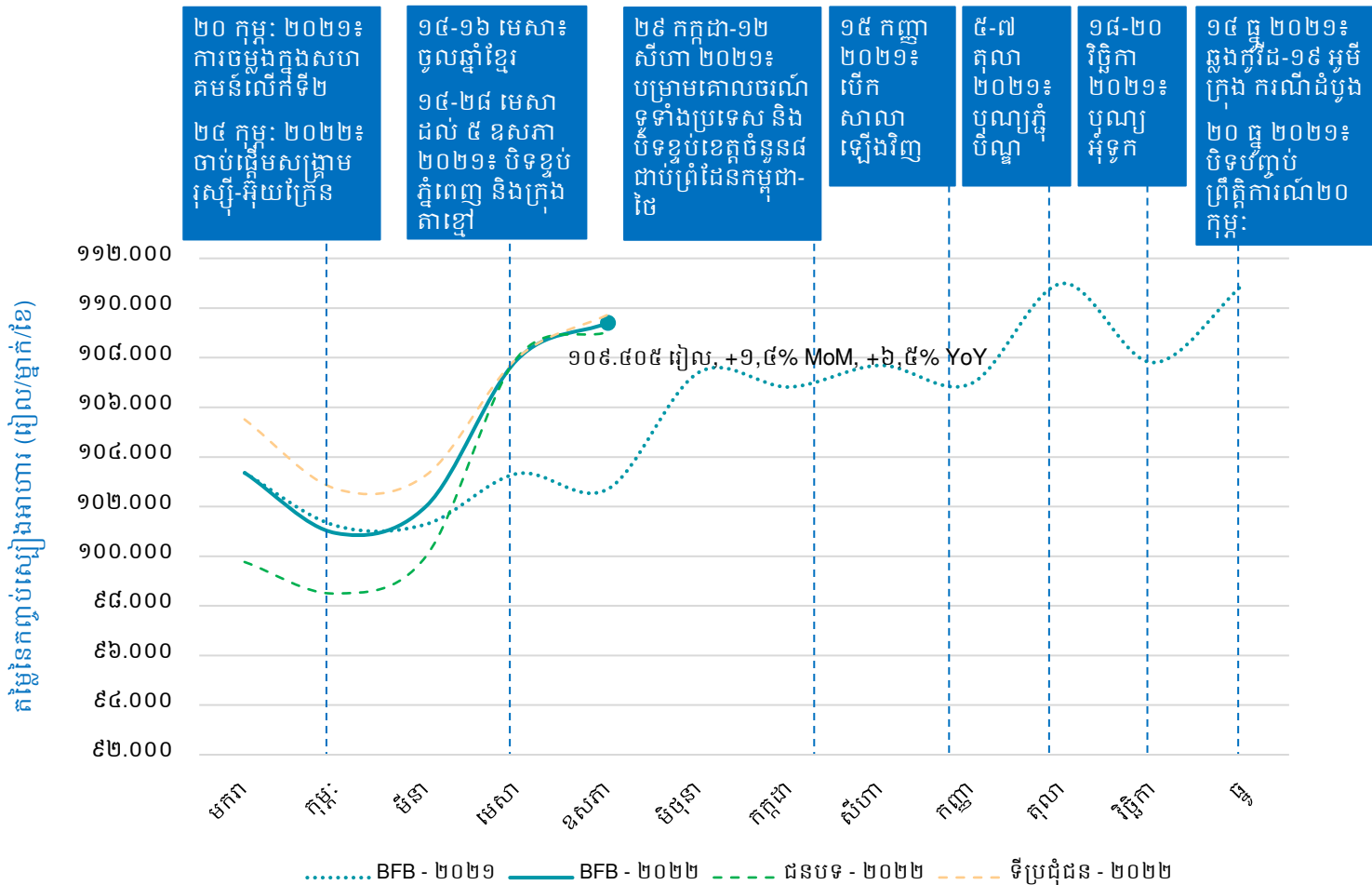
១ តម្លៃលេខបង្ហាញពីបម្រែបម្រួលនៃចំនួនអតិថិជនត្រូវបានគណនាដោយប្រើសន្ទស្សន៍កំណើន/តំហាយ (diffusion index) ដើម្បីតាមដានពីការប្រែប្រួលអតិថិជនមកផ្សារក្នុងសេរីពេលវេលា។

ថ្នាក់ជាតិ៖ តម្លៃនៃកញ្ចប់ស្បៀងអាហារ

តម្លៃនៃកញ្ចប់ស្បៀងអាហារ (BFB) ត្រូវបានគណនាដើម្បីជាជំនួយក្នុងការបកស្រាយផលប៉ះពាល់នៃការប្រែប្រួលតម្លៃស្បៀងប្រចាំខែលើតម្លៃម្ហូបអាហារប្រកបដោយអាហារូបត្ថម្ភដែលបានទទួលទាននៅកម្ពុជា។

តម្លៃកញ្ចប់ស្បៀងបង្ហាញនិរន្តរភាពកើនឡើងខ្លាំងតាំងពីខែមីនា ឆ្នាំ២០២២មក ហើយបន្តកើនឡើងក្នុងខែឧសភា ឆ្នាំ២០២២ ១,៤% ធៀបនឹងខែមុន និង ៦,៥% ធៀបនឹងខែដដែលកាលពីឆ្នាំមុន ដល់តម្លៃ ១០៩.៤០៥ រៀល/ម្នាក់/ខែប្រហែល ២៦,៧ ដុល្លារ (២៦,៦ ដុល្លារ នៅជនបទ និង ២៦,៨ ដុល្លារនៅទីប្រជុំជន)។

គួរកត់សម្គាល់ថា តម្លៃ BFB នៅជនបទតែងទាបជាងតម្លៃនៅទីប្រជុំជន ប៉ុន្តែចាប់ពីខែមេសា ឆ្នាំ២០២២ តម្លៃស្បៀងបានកើនឡើងមិនសមាមាត្រគ្នានៅជនបទ ហើយបច្ចុប្បន្ន BFB នៅជនបទមានតម្លៃប្រហាក់ប្រហែលនៅទីប្រជុំជនដែរ។



កញ្ចប់ស្បៀងអាហារ (BFB) របបអាហារប្រចាំថ្ងៃសម្រាប់មនុស្សម្នាក់



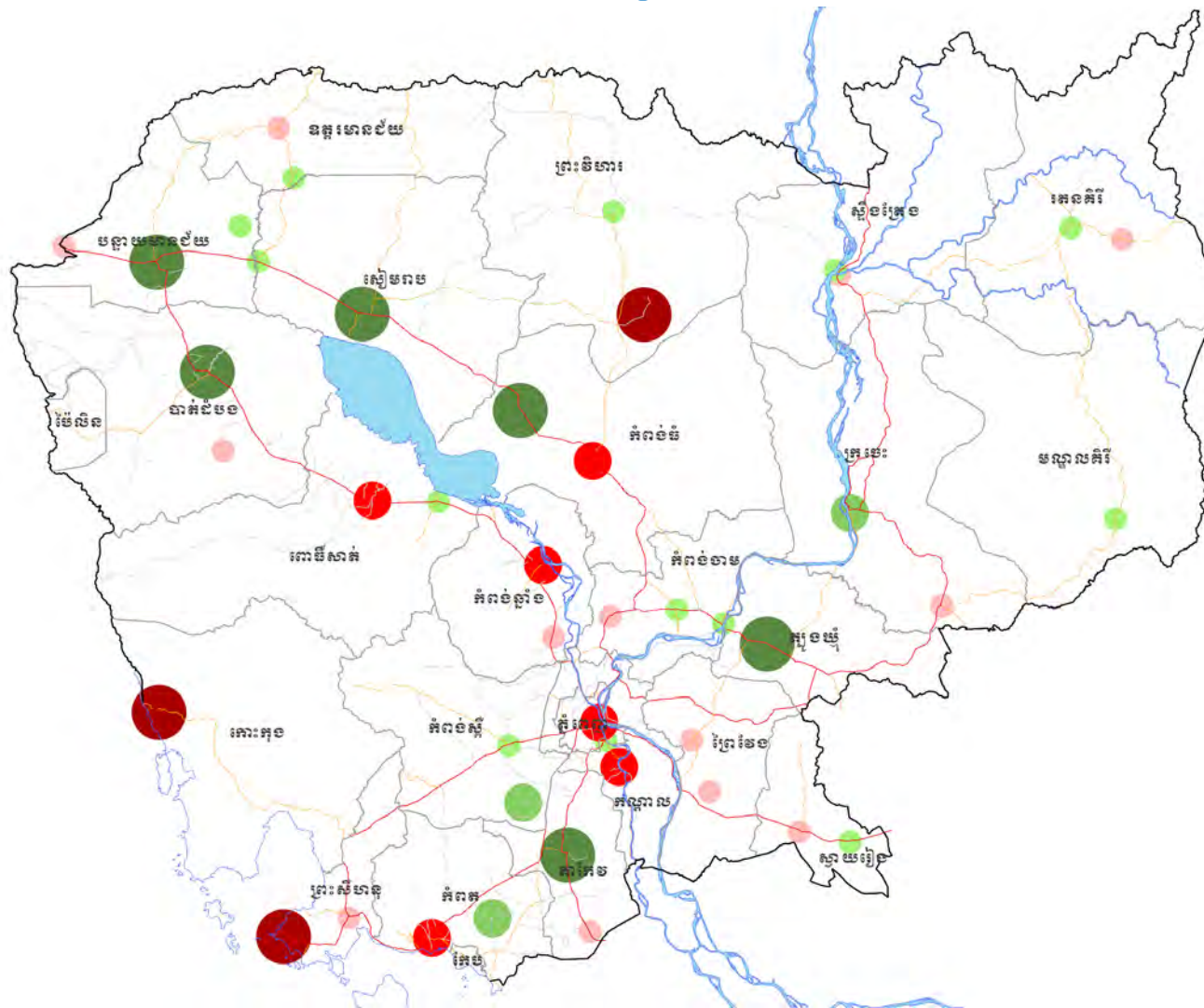
កញ្ចប់ស្បៀងអាហារមានបញ្ចូលនូវស្បៀងអាហារសំខាន់ៗ រួមមាន អង្កាច់ម្រូច៖ ត្រីធ្នូក៏ សាច់ជ្រូក ស៊ូតទា ប្រេងឆា ដំឡូងជ្វា និងត្រកូន ដែលផ្តល់ថាមពលអប្បបរមា ចាំបាច់ចំនួន ១.៩៣៧ កាឡូរី សម្រាប់មនុស្សម្នាក់ក្នុងមួយថ្ងៃ។ កញ្ចប់ស្បៀងអាហារត្រូវបានវិភាគដោយផ្អែកលើកញ្ចប់ចំណាយអប្បបរមា (MEB) នៅប្រទេសកម្ពុជា របស់ WFP។ សូមមើលឧបសម្ព័ន្ធទី៣ សម្រាប់ព័ត៌មានពីវិធីសាស្ត្រ។

ថ្នាក់ក្រោមជាតិ៖ តម្លៃនៃកញ្ចប់ស្បៀងអាហារ

តម្លៃកញ្ចប់ស្បៀងអាហារ (BFB) ខ្ពស់ជាងគេស្ថិតនៅផ្សាររៀង ខេត្តព្រះវិហារ គឺ ១២៦.១៤៨ រៀល/ម្នាក់/ខែ (១៥,០% ខ្ពស់ជាងតម្លៃមធ្យមថ្នាក់ជាតិ)។ តម្លៃ BFB ទាបជាងគេស្ថិតក្នុងផ្សារលើ ខេត្តសៀមរាប គឺ ៩៣.៧៩៨ រៀល/ម្នាក់/ខែ (១៤,០% ទាបជាងតម្លៃមធ្យមថ្នាក់ជាតិ)។

តម្លៃកញ្ចប់ស្បៀងអាហារដែលខ្ពស់ជាងតម្លៃកញ្ចប់មធ្យមថ្នាក់ជាតិស្ថិតនៅតំបន់សមុទ្រ ខ. ខេត្តកោះកុង ខេត្តព្រះសីហនុ និងខេត្តកំពត។ លទ្ធផលក៏បង្ហាញផងដែរថា ផ្សារនៅទីប្រជុំជនមានទំនោរប្រែប្រួលតម្លៃកញ្ចប់មធ្យមថ្នាក់ជាតិ (៥% ទៅ ១០% និង ១០% ខ្ពស់ជាង និងទាបជាង) ច្រើនជាងផ្សារនៅជនបទ។

តម្លៃកញ្ចប់ស្បៀងអាហារតាមផ្សារ ឬខេត្ត ធៀបនឹងតម្លៃកញ្ចប់មធ្យមថ្នាក់ជាតិ (ខែឧសភា ឆ្នាំ២០២២)

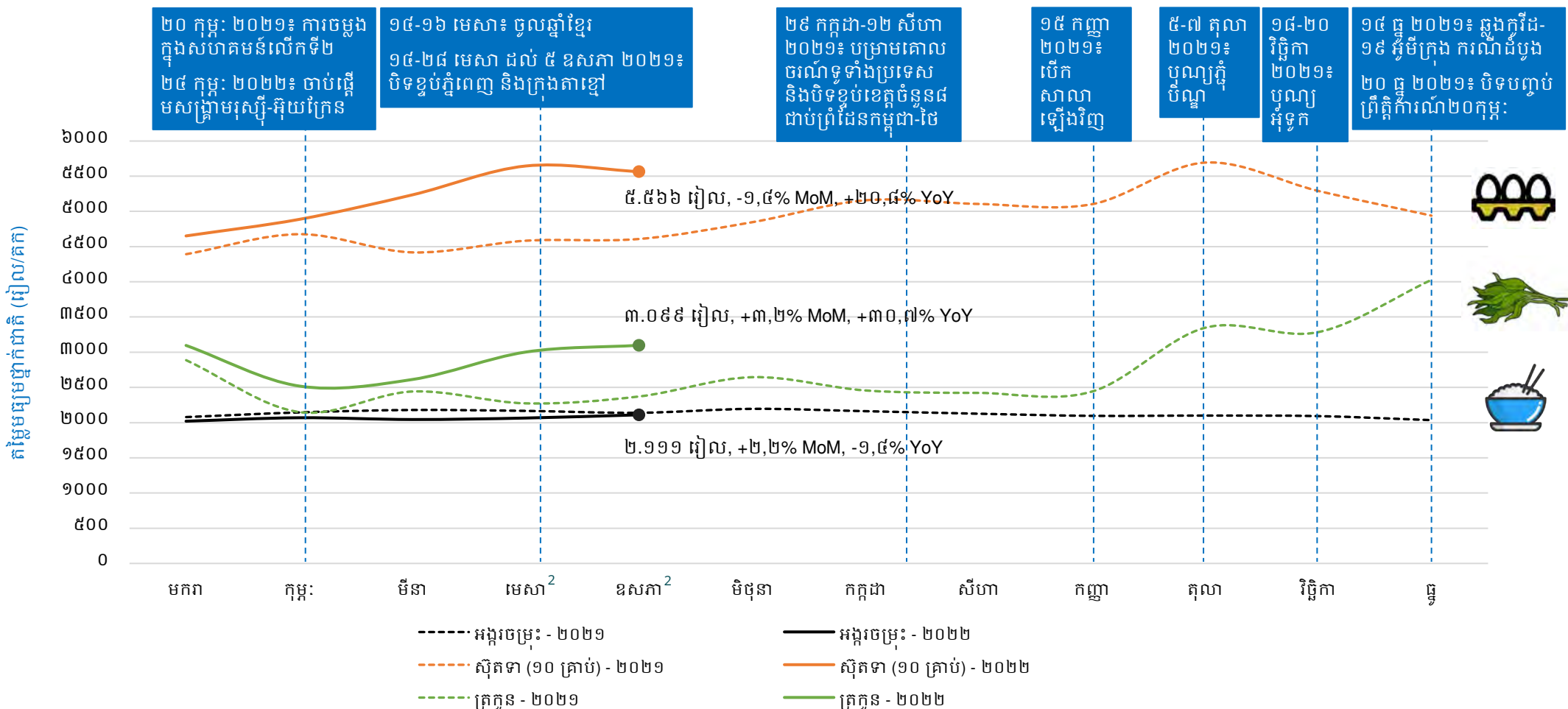


បម្រែបម្រួលពីតម្លៃមធ្យមថ្នាក់ជាតិ	ភាគរយនៃផ្សារនៅជនបទ	ភាគរយនៃផ្សារនៅទីប្រជុំជន
● $\geq 10\%$ ខ្ពស់ជាង	៣៣,៣%	៦៦,៧%
● ៥% ទៅ ១០% ខ្ពស់ជាង	១៦,៧%	៨៣,៣%
● $< 5\%$ ខ្ពស់ជាង	៥៧,១%	៤២,៩%
● $< 5\%$ ទាបជាង	៥៣,៨%	៤៦,២%
● ៥% ទៅ ១០% ទាបជាង	៦៦,៧%	៣៣,៣%
● $\geq 10\%$ ទាបជាង	១៦,៧%	៨៣,៣%

ថ្នាក់ជាតិ៖ និន្នាការតម្លៃអង្ករ ស៊ុតទា និងត្រកូន

ក្នុងខែឧសភា ឆ្នាំ២០២២ តម្លៃស៊ុតទា និងត្រកូនមានការប្រែប្រួលតិចតួច ធៀបនឹងខែមុន ប៉ុន្តែនៅតែមានតម្លៃខ្ពស់ជាងឆ្នាំមុន ២០,៨% សម្រាប់ស៊ុតទា និង ៣០,៧% សម្រាប់ត្រកូន។ តម្លៃអង្ករចម្រុះខ្ពស់ជាងខែមុន ២,២% តែទាបជាងខែដដែលកាលពីឆ្នាំមុនបន្តិច។

សូមមើលឧបសម្ព័ន្ធទី១ និងទី២ សម្រាប់តម្លៃស្បៀងអាហារផ្សេងៗទៀត។

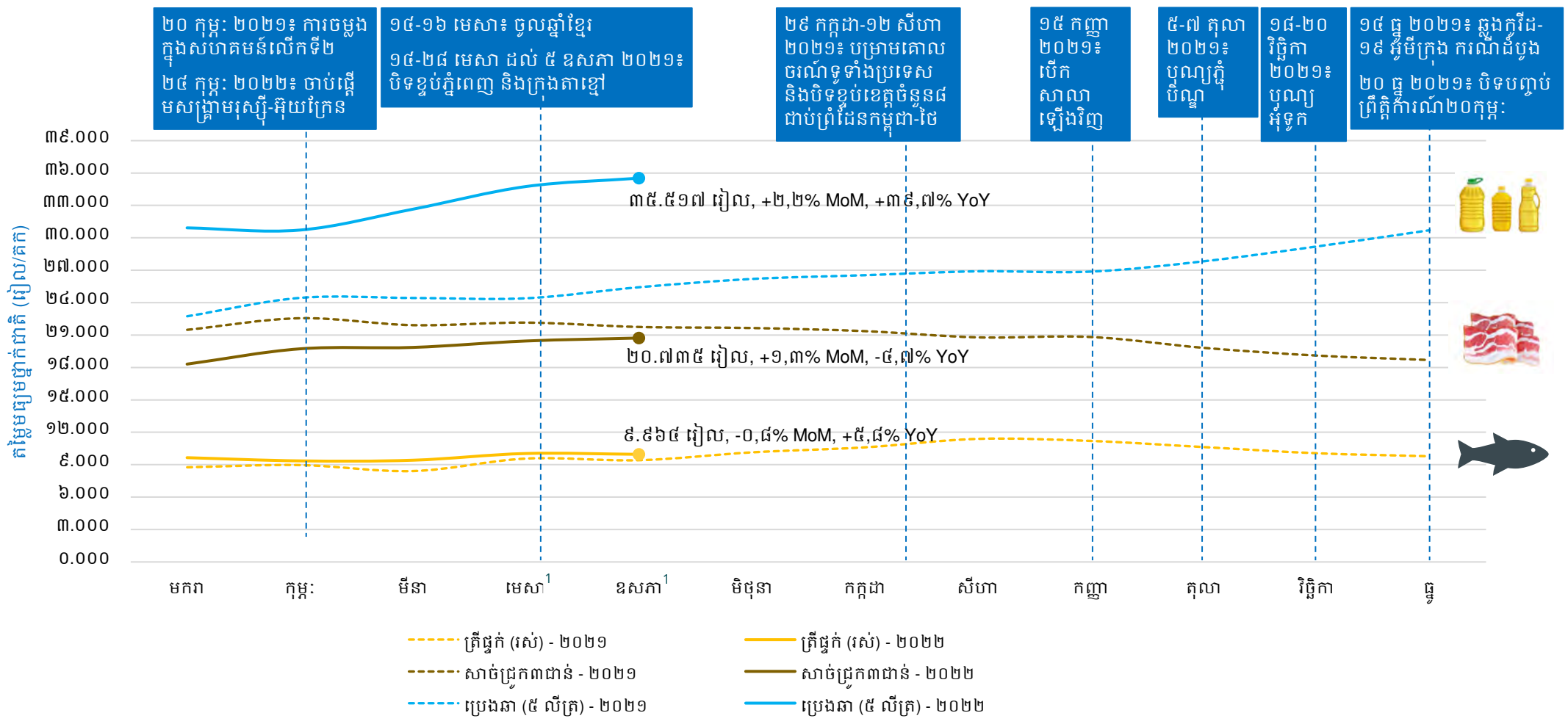


¹ ត្រកូនគឺបន្លែដែលត្រូវបានទទួលទានជាទូទៅនៅប្រទេសកម្ពុជា ហើយនិន្នាការតម្លៃរបស់វាមិនបង្ហាញពីការឡើងចុះតម្លៃបន្តផ្សេងទៀតនៅក្នុងឧបសម្ព័ន្ធនោះទេ។
² ដោយសារផ្សារត្រូវបានផ្អាកដំណើរការក្នុងកំឡុងពេលបិទខ្ទប់ ចាប់ពីពាក់កណ្តាលខែមេសា ឆ្នាំ២០២១ ទិន្នន័យតម្លៃស្បៀងនៅសប្តាហ៍ទី៣ ខែមេសា និងក្នុងខែឧសភា ឆ្នាំ២០២១ មិនអាចប្រមូលក្នុងផ្សារនៅរាជធានីភ្នំពេញ ខេត្តកណ្តាល និងខេត្តព្រះសីហនុ ។

ថ្នាក់ជាតិ៖ និន្នាការតម្លៃត្រីផ្ទុក សាច់ជ្រូក និងប្រេងឆា

ក្នុងខែឧសភា ឆ្នាំ២០២២ តម្លៃសាច់ជ្រូកបន្តកើនឡើង ១,៣% និងប្រេងឆាបន្តកើនឡើង ២,២% បើធៀបនឹងខែមុន ខណៈតម្លៃត្រីផ្ទុកមានស្ថេរភាព (-០,៨% ធៀបខែមុន)។ ប្រេងឆា ដែលភាគច្រើននាំចូលពីប្រទេសជិតខាង មានតម្លៃកើនឡើង ៣៩,៧% ធៀបនឹងខែដដែលកាលពីឆ្នាំមុន។

សូមមើលឧបសម្ព័ន្ធទី១ និងទី២ សម្រាប់តម្លៃស្បៀងអាហារផ្សេងៗទៀត។



¹ដោយសារផ្សារត្រូវបានផ្អាកដំណើរការក្នុងកំឡុងពេលបិទខ្ទប់ ចាប់ពីពាក់កណ្តាលខែមេសា ឆ្នាំ២០២១ ទិន្នន័យតម្លៃស្បៀងនៅសញ្ញាប័ទ្ទិម ខែមេសា និងក្នុងខែឧសភា ឆ្នាំ២០២១ មិនអាចប្រមូលក្នុងផ្សារនៅរាជធានីភ្នំពេញ ខេត្តកណ្តាល និងខេត្តព្រះសីហនុ ។

ថ្នាក់ក្រោមជាតិ៖ ភាពខុសគ្នា និងបម្រែបម្រួលនៃតម្លៃនៅជនបទ និងទីប្រជុំជន

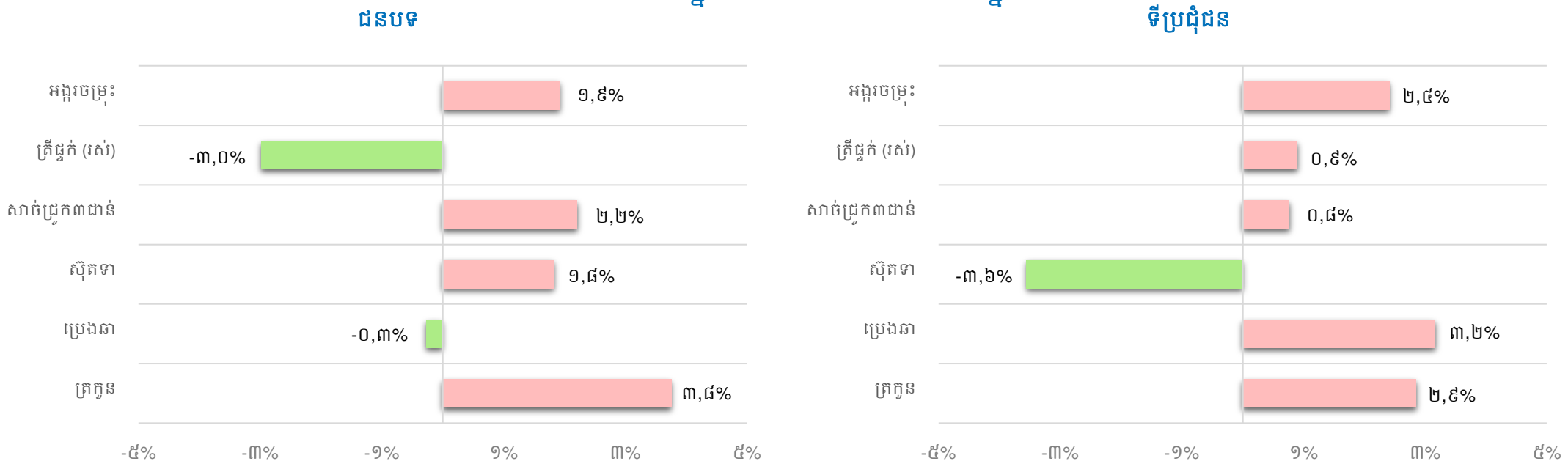
នៅខែឧសភា ឆ្នាំ២០២២ តម្លៃមធ្យមលក់រាយអង្ករចម្រុះ ត្រីផ្ទុក និងស៊ុតទា មានតម្លៃទាបជាងនៅជនបទ។ តម្លៃលក់រាយសាច់ជ្រូក ប្រេងឆា និងត្រកូន មានតម្លៃទាបជាងនៅទីប្រជុំជន (តារាង១)។

ចន្លោះខែមេសា និងខែឧសភា ឆ្នាំ២០២២ តម្លៃមធ្យមលក់រាយស្បៀងសំខាន់ៗមានបម្រែបម្រួលតិចតួច (<៥,០%) នៅជនបទ និងទីប្រជុំជន។ តម្លៃអង្ករចម្រុះ សាច់ជ្រូក និងត្រកូនមានទិសដៅប្រែប្រួលដូចគ្នា (កើនឡើង) ទាំងនៅទីប្រជុំជន និងជនបទ។ តម្លៃត្រីផ្ទុក និងប្រេងឆា បានថយចុះបន្តិចនៅជនបទ តែបានកើនឡើងនៅទីប្រជុំជន ប៉ុន្តែ ប្រេងឆានៅតែមានតម្លៃថ្លៃជាងនៅជនបទ។ តម្លៃសាច់ជ្រូកបានកើនឡើងបន្តិចនៅជនបទ តែបានថយចុះនៅទីប្រជុំជន។

តារាង១៖ តម្លៃលក់រាយ (រៀល) នៅជនបទ និងទីប្រជុំជន

	ទីប្រជុំជន	ជនបទ
អង្ករ (គក)	២.១២១	២.០៩៣
ត្រីផ្ទុក (វស់) (គក)	១០.១៧០	៩.៦៨៥
សាច់ជ្រូក (គក)	២០.៦៣២	២០.៨៩៥
ស៊ុតទា (១០គ្រាប់)	៥.៥៨៥	៥.៥៤៤
ប្រេងឆា (៥លីត្រ)	៣៥.១៧៦	៣៦.០០០
ត្រកូន (គក)	៣.០៦៤	៣.១៦០

បម្រែបម្រួលប្រចាំខែ (%) នៃតម្លៃលក់រាយស្បៀងអាហារសំខាន់ៗ ខែមេសា ឆ្នាំ២០២២ និង ខែឧសភា ឆ្នាំ២០២២



សម្គាល់៖ ទិន្នន័យនេះទទួលបានពីផ្សារចំនួន៤៥។ សូមមើលផ្នែកវិធីសាស្ត្រសម្រាប់ព័ត៌មានលម្អិត។

ពាណិជ្ជកម្ម និងផលិតកម្មក្នុងស្រុក

ស្ថិតិសរុបនៃពាណិជ្ជកម្ម និងផលិតកម្មកសិកម្មនៅតែបង្ហាញវឌ្ឍនភាពជាវិជ្ជមាន។ ផ្អែកតាមសារព័ត៌មានណែនាំរបស់ក្រសួងកសិកម្ម រុក្ខាប្រមាញ់ និងនេសាទ ចេញថ្ងៃទី២៧ ខែឧសភា ឆ្នាំ២០២២ ផ្ទៃដីដាំដុះស្រូវវស្សាក្នុងប្រទេសកម្ពុជាគឺ ៥០២.៧៩៩ ហិកតា ១៩,៥% នៃផែនការប្រចាំឆ្នាំ២០២២។ ប៉ុន្តែ ផ្ទៃដីដាំដុះមានចំនួនតិចជាងរយៈពេលដដែលកាលពីឆ្នាំមុន ព្រោះសកម្មភាពភ្នំរាស់នៅតំបន់ខ្លះត្រូវបានពន្យារពេល ដោយសារតែផ្ទៃដីនៅសើមជោគជាខ្លាំង បណ្តាលមពីមានភ្លៀងធ្លាក់ច្រើននៅដើមរដូវវស្សា។ ភ្លៀងធ្លាក់ខ្លាំងបានប៉ះពាល់ដល់ផ្ទៃដីដាំដុះស្រូវនៅខេត្តបន្ទាយមានជ័យ និងខេត្តត្បូងឃ្មុំចំនួន ៦.០១៦ ហិកតា និងខូចខាតចំនួន ៣.៥១៣ ហិកតា។ កត្តាផ្សេងទៀតដែលធ្វើឲ្យផ្ទៃដីដាំដុះថយចុះទំនងជាការកើនឡើងតម្លៃប្រេងឥន្ធនៈ និងដឹកសិកម្ម ដែលបានកើនឡើងតាំងពីចាប់ផ្តើមវិបត្តិអ៊ុយក្រែន។ កម្ពុជាពឹងផ្អែក ១០០% លើការនាំចូលដីសម្រាប់កសិកម្ម (នីត្រូសែន ផូស្វ័រ និងប៉ូតាស្យូម។

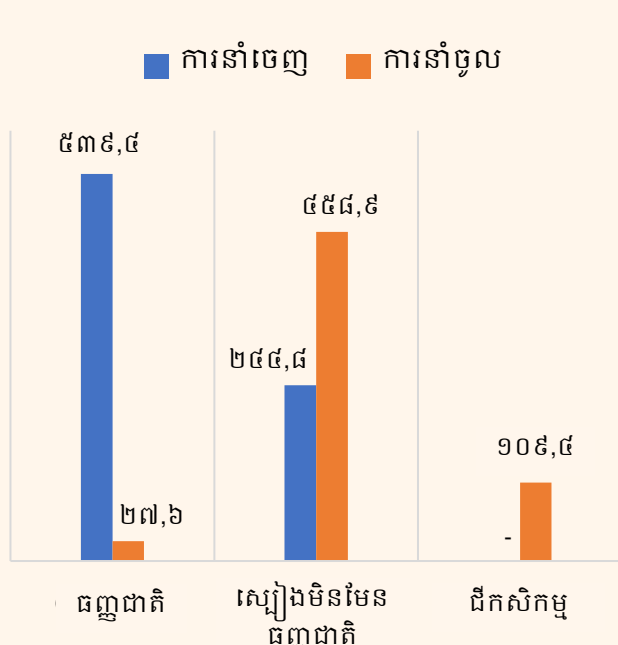
ការនាំចេញសរុបរបស់កម្ពុជាមានតម្លៃ ៧,៦ ពាន់លានដុល្លារ ក្នុងរយៈពេលបួនខែដំបូងឆ្នាំ២០២២ ៣២,០% ខ្ពស់ជាងរយៈពេលដដែលកាលពីឆ្នាំមុន (ដកស្រង់ដោយព្រឹត្តិបត្រអាយត្រេតទី៥ ខែឧសភា ឆ្នាំ២០២២)។ ចន្លោះខែមករា និងខែឧសភា ឆ្នាំ២០២២ ការនាំចេញអង្ករមានចំនួន ២៨៣.៦៧៥ តោន (មានតម្លៃប្រមាណ ១៧៣,៥ លានដុល្លារ) បានកើនឡើង ២១,៧% ធៀបនឹងរយៈពេលដដែលកាលពីឆ្នាំមុន ហើយប្រទេសចិននៅតែជាប្រទេសដែលស្របយកការនាំចេញអង្ករពីកម្ពុជាច្រើនជាងគេ (៥២,៧%) បន្ទាប់មកគឺសហភាពអឺរ៉ុប (២៨,៩%) (ស្ថាប័នស្រូវអង្ករកម្ពុជា ខែមិថុនា ឆ្នាំ២០២២)។ បន្ថែមលើការនាំចេញអង្ករ ការនាំចេញស្រូវមានចំនួន ១,៧ លានតោន (មានតម្លៃប្រមាណ ៣៩១,៦៩ លានដុល្លារ) ក្នុងរយៈពេល

ដូចគ្នា។ ការនាំចេញបន្លែចម្រុះមានចំនួន ៤០,០ តោនកើនឡើង ៩,២% ធៀបនឹងឆ្នាំមុន (ដកស្រង់ដោយភ្នំពេញប៉ុស្តិ៍ ថ្ងៃទី៥ ខែមិថុនា ឆ្នាំ២០២២)។

កម្ពុជាបាននាំចូលជាផ្លូវការនូវធាតុចំនួន ២៧,៦ លានដុល្លារ (-២៣% ធៀបឆ្នាំមុន) សាច់ និងសំណល់សាច់ (គ្រឿងក្នុង) ដែលអាចបរិភោគបានចំនួន ២៨,៣ លានដុល្លារ (+១៥៣% ធៀបឆ្នាំមុន) បន្លែដែលអាចបរិភោគបាន និងបូសនិងមើមចំនួន ៣,៨ លានដុល្លារ (+០,២% ធៀបឆ្នាំមុន) និងខ្លាញ់សត្វ ប្រេងរុក្ខជាតិចំនួន ៨,៦ លានដុល្លារ (+៤%) ក្នុងរយៈពេលប្រាំខែដំបូងឆ្នាំ២០២២ (អគ្គនាយកដ្ឋានគយនិងរដ្ឋាករ ខែមិថុនា ឆ្នាំ២០២២)។

ផលប៉ះពាល់ផ្លូវនៃសង្គ្រាម រុស្ស៊ី-អ៊ុយក្រែន បញ្ហាខ្សែច្រវាក់ផ្គត់ផ្គង់សកលកំពុងបន្ត និងព្រឹត្តិការប្រែប្រួលធាតុអាកាសក្នុងប្រទេសផលិតស្រូវសាឡើយសកលលោកបានជំរុញឲ្យប្រទេសមួយចំនួនហាមឃាត់ការនាំចេញ។ ឧទាហរណ៍ ប្រទេសឥណ្ឌា បានរឹតត្បិតការនាំចេញស្រូវសាឡើនៅថ្ងៃទី១៣ ខែឧសភា ដើម្បីគ្រប់គ្រងសន្តិសុខស្បៀងក្នុងប្រទេស។ ទោះជាយ៉ាងណា ភាគរយកាឡើពាណិជ្ជកម្មសកលដែលបានរឹតត្បិត ដោយសារការហាមឃាត់ ឬការកំណត់អាជ្ញាប័ណ្ណត្រូវបានកាត់បន្ថយដល់ ១០,៦% ក្នុងខែឧសភា ឆ្នាំ២០២២ ថយចុះ ៦ភាគរយពីខែមេសា ឆ្នាំ២០២២។ ការថយចុះនេះភាគច្រើនដោយសារតែការបញ្ចប់ការហាមឃាត់នាំចេញស្បៀងអាហាររបស់ប្រទេសឥណ្ឌូនេស៊ី និងកាសាកស្ថាន (IFPRI Food security portal ចូលថ្ងៃទី៨ ខែមិថុនា ឆ្នាំ២០២២)។ ខណៈដែលមិនទាន់មានកិច្ចការម្តីពីការផ្គត់ផ្គង់អង្ករនៅឡើយ តែតម្លៃអង្ករសកលបានកើនឡើងហើយដោយសារអតិថិជនកំពុងស្វែងរកផលិតផលជំនួសឲ្យធាតុជាតិផ្សេងទៀត។

សមតុល្យពាណិជ្ជកម្មកម្ពុជា (គិតជាលានដុល្លារ) នៃក្រុមទំនិញសំខាន់ៗ គិតត្រឹមខែឧសភា ឆ្នាំ២០២២



ប្រភព៖ អគ្គនាយកដ្ឋានគយនិងរដ្ឋាករ ខែមិថុនា ឆ្នាំ២០២២

ការឆ្លើយតបផ្នែកនយោបាយ

គោលនយោបាយឆ្លើយតបលើការគាំពារសង្គម

ផែនការស្តារសេដ្ឋកិច្ចពីការរាតត្បាតកូវីដ-១៩ របស់រដ្ឋាភិបាលមានបញ្ចូលនូវវិធានការគាំពារសង្គមនានា។ ចាប់ពីថ្ងៃទី២៤ ខែមិថុនា ឆ្នាំ២០២០ រដ្ឋាភិបាលបានអនុវត្តកម្មវិធីជាតិជំនួយសាច់ប្រាក់ដល់គ្រួសារក្រីក្រ និងងាយរងគ្រោះ នៅទូទាំងប្រទេស ក្នុងអំឡុងពេលការរាតត្បាតកូវីដ-១៩។ រដ្ឋាភិបាលបានសម្រេចបន្តអនុវត្តកម្មវិធីរហូតដល់ចុងខែកញ្ញា ឆ្នាំ២០២២។ គ្រួសារក្រីក្រប្រមាណ ៦៨៧.៣៧២ គ្រួសារ (ប្រមាណ ២,៧ លាននាក់) បានទទួលសាច់ប្រាក់ឧបត្ថម្ភ សរុបជាទឹកប្រាក់ចំនួន ៦៨៣,៦៤ លានដុល្លារ គិតចាប់ពីដំណើរការកម្មវិធីដំបូងនៅថ្ងៃទី២៥ ខែមិថុនា ឆ្នាំ២០២០ រហូតដល់ថ្ងៃទី២៤ ខែឧសភា ឆ្នាំ២០២២ ([គាំពារសង្គមកម្ពុជា](#) ថ្ងៃទី៣០ ខែឧសភា ឆ្នាំ២០២២)។

គោលនយោបាយឆ្លើយតបផ្នែកសេដ្ឋកិច្ច

គិតត្រឹមថ្ងៃទី៣១ ខែឧសភា ឆ្នាំ២០២២ មានសហគ្រាសធន់តូច និងមធ្យម (SME) ចំនួន ១.៨៣៤ សហគ្រាសបានទទួលប្រាក់កម្ចីសរុបចំនួន ២២១ លានដុល្លារពីផែនការសហហិរញ្ញបទាន SME របស់រដ្ឋាភិបាល ជំហានទី II (ធនាគារ SME នៃកម្ពុជា ថ្ងៃទី២ ខែមិថុនា ឆ្នាំ២០២២)។ កម្ពុជានឹងទទួលបានប្រាក់កម្ចីចំនួន ៩៦៥ លានដុល្លារពីធនាគារអភិវឌ្ឍន៍អាស៊ី (ADB) ដែលនឹងផ្តល់អាទិភាពដល់គម្រោងហេដ្ឋារចនាសម្ព័ន្ធ កសិកម្ម ថាមពលការអប់រំ និងសុខភាព ដើម្បីធានានិរន្តរភាពនៃការរីកចម្រើនសេដ្ឋកិច្ចប្រទេសរយៈពេលវែង (ដកស្រង់ដោយខ្មែរថាម ថ្ងៃទី៣០ ខែឧសភា ឆ្នាំ២០២២)។

ការចាក់វ៉ាក់សាំងកូវីដ-១៩

ផ្អែកតាមក្រសួងសុខាភិបាល គិតត្រឹមថ្ងៃទី៣១ ខែឧសភា ឆ្នាំ២០២២ ពលរដ្ឋអាយុលើសពី៣ឆ្នាំលើសពី ១៥,០ លាននាក់ (៧,៥៨ លាននាក់ ជាស្រ្តី) បានទទួលវ៉ាក់សាំងកូវីដ-១៩ ដូសទី១ សម្រេចតាមផែនការថ្នាក់ជាតិ ១០២,៧% (៩៤,០% នៃប្រជាជនសរុប)។ ក្នុងចំណោមនោះ ១៤,៣ លាននាក់ (៧,២ លាននាក់ ជាស្រ្តី) បានទទួលវ៉ាក់សាំងដូសទី២រួចរាល់ លើសពី ៩,២ លាននាក់ (៤,៧៧ លាននាក់ ជាស្រ្តី) បានទទួលវ៉ាក់សាំងដូសជំរុញទី៣ និងលើសពី ២,៥ លាននាក់ (១,៣៥ លាននាក់ ជាស្រ្តី) បានទទួលវ៉ាក់សាំងដូសជំរុញទី៤ រួចរាល់។ មកដល់ខែឧសភា ឆ្នាំ២០២២ កម្ពុជាមានវ៉ាក់សាំងចំនួន ៣០ លានដូសនៅក្នុងស្តុក សម្រាប់ប្រើប្រាស់ក្នុងឆ្នាំ២០២២ និងឆ្នាំ២០២៣ ហើយរដ្ឋាភិបាលមានផែនការផ្តល់វ៉ាក់សាំងដូសទី៥ ចាប់ពីថ្ងៃទី៩ ខែមិថុនា ឆ្នាំ២០២២ ដល់មន្ត្រីជួរមុខរបស់រាជរដ្ឋាភិបាល ស្ថានទូត ទីភ្នាក់ងារអង្គការសហប្រជាជាតិ អង្គការជាតិ និងអន្តរជាតិ អ្នកសារព័ត៌មាន ប៉ូលីស នគរបាល និងក្រុមអាទិភាព ដូចជាចាស់ជរា។ រដ្ឋាភិបាលក៏បានចុះកិច្ចព្រមព្រៀងទិញបន្ថែមប្រមាណ ១០៤ លានដូស ដើម្បីប្រើប្រាស់ក្នុងឆ្នាំ២០២៤ ដល់ឆ្នាំ២០២៦។

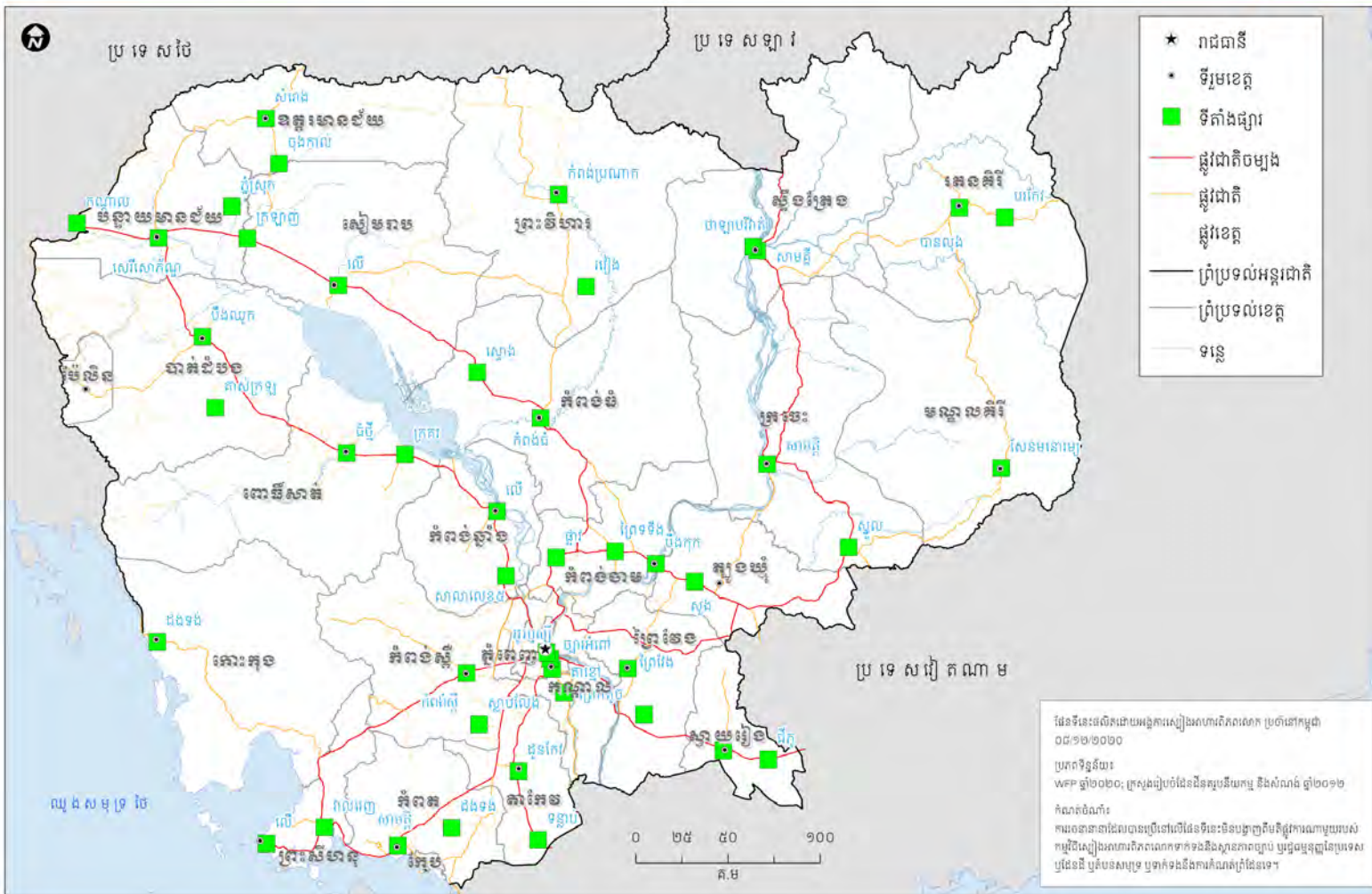


**ឆ្ពោះទៅការអភិវឌ្ឍ
ប្រព័ន្ធគាំពារសង្គមសម្រាប់គ្រប់គ្នា**

ប្រភព៖ ទំព័រហ្វេសប៊ុកផ្លូវការរបស់គាំពារសង្គមកម្ពុជា ថ្ងៃទី១០ ខែឧសភា ឆ្នាំ២០២២

វិធីសាស្ត្រ និងទីតាំងផ្សារ

ទីផ្សារដែលបានប្រមូលទិន្នន័យ



កម្មវិធីស្បៀងអាហារពិភពលោកចាប់ផ្តើមតាមដាន តម្លៃស្បៀងអាហារ នៅតាមបណ្តាផ្សារមួយចំនួន តាមរយៈទូរស័ព្ទតាំងពីខែវិច្ឆិកា ឆ្នាំ២០១៩ មក ម៉្លេះ។ អ្នកសម្ភាសន៍តាមទូរស័ព្ទដែលបានទទួល ការបណ្តុះបណ្តាលច្បាស់លាស់បានទំនាក់ទំនង ទៅកាន់អាជីវករនានារៀងរាល់មួយខែម្តង ដើម្បី ប្រមូលតម្លៃទំនិញចំនួន៣៦ប្រភេទ ក្នុងផ្សារចំនួន ១៤ ក្នុងទីប្រជុំជន និងជនបទនៃខេត្តបាត់ដំបង ខេត្តកំពង់ឆ្នាំង ខេត្តកំពង់ធំ ខេត្តឧត្តរមានជ័យ ខេត្តសៀមរាប ខេត្តព្រះវិហារ និងខេត្តស្ទឹងត្រែង។

ក្រោមកិច្ចសហការជាមួយការិយាល័យទីផ្សារ កសិកម្ម នៃក្រសួងកសិកម្ម រុក្ខាប្រមាញ់ និង នេសាទ នៅខែមីនា ឆ្នាំ២០២០ កម្មវិធីស្បៀង អាហារពិភពលោក បានអង្កេតតម្លៃទីផ្សារនៅក្នុង ផ្សារចំនួន៣១៦នៃមន្ត្រីទៅត ដើម្បីប្រមូលទិន្នន័យ មូលដ្ឋាន និងដើម្បីពង្រីកចំនួនផ្សារគ្របដណ្តប់។ យើងបានប្រមូលតម្លៃស្បៀងចំនួន១៦ប្រភេទ និង ព័ត៌មានពីដំណើរការរបស់ផ្សារទាំងនោះផងដែរ។

ចាប់ពីពាក់កណ្តាលខែមេសាឆ្នាំ២០២០មក កម្មវិធី ស្បៀងអាហារពិភពលោកបានពង្រីកការតាមដាន តម្លៃទីផ្សារតាមរយៈទូរស័ព្ទក្នុងផ្សារចំនួន៤៥ ហើយ ក៏បានបង្កើនចំនួនប្រមូលទិន្នន័យ ២ដងក្នុងមួយ ខែផងដែរ (ឧ. សប្តាហ៍ទី១ និងទី៣នៃខែនីមួយៗ)។

ការិយាល័យទីផ្សារកសិកម្ម
នាយកដ្ឋានផែនការនិងស្ថិតិ,
ក្រសួងកសិកម្ម រុក្ខាប្រមាញ់ និងនេសាទ
ម៉ៅច យ៉ាឌី meachyady@gmail.com
គេហទំព័រ: <https://amis.maff.gov.kh/>

កម្មវិធីស្បៀងអាហារពិភពលោកនៃអង្គការសហប្រជាជាតិ
ផ្នែកវិភាគ និងធ្វើផែនទីភាពងាយរងគ្រោះនៅក្នុងការិយាល័យប្រចាំប្រទេសកម្ពុជា
Benjamin Scholz benjamin.scholz@wfp.org, ឡុង យ៉ាវ yav.long@wfp.org, ជឿ ច័ន្ទវិបុល
chanvibol.choeur@wfp.org, ហ្វូយ វណ្ណារ៉េត vannareth.huoy@wfp.org
គេហទំព័រ: <https://www.wfp.org/countries/cambodia>

ស្បៀងអាហារ	ខ្នាត	តម្លៃមធ្យម ប្រចាំខែ (ឧសភា ២០២២)	បម្រែបម្រួលតម្លៃ ធៀបនឹងខែមុន	បម្រែបម្រួល តម្លៃធៀបនឹង៣ ខែមុន	បម្រែបម្រួល តម្លៃធៀបនឹង១ ឆ្នាំមុន
1.1. អង្ករចម្រុះ/ Mixed Rice	Riels/Kg	2,111	→ 2.2%	→ 2.0%	→ -1.4%
2.1. ត្រីផ្នក់(រស់)/ Snakehead fish (Live)	Riels/Kg	9,964	→ -0.8%	↑ 6.6%	↑ 5.8%
2.2. ត្រីប្រា(រស់)/ Trey Pra (Live)	Riels/Kg	6,765	→ 2.1%	→ 2.0%	→ -0.4%
2.3. ត្រីអណ្តែង(រស់)/ Cat fish (Live)	Riels/Kg	8,095	↑ 10.2%	↑ 13.5%	↑ 12.4%
2.4. ត្រីផ្នក់រៀត/ Dried snake fish	Riels/Kg	24,500	→ -2.4%	→ 0.9%	→ -3.1%
3.1. សាច់ជ្រូក៣ជាន់/ 3-layer pork/Pork with fat	Riels/Kg	20,735	→ 1.3%	↑ 5.1%	→ -4.7%
4.1. ស៊ុតទា/Duck egg (Riels/10 eggs)	Riels/10 eggs	5,566	→ -1.4%	↑ 13.9%	↑ 20.8%
4.2. ស៊ុតទាប្រែ/Salty/Fermented duck egg	Riels/10 eggs	7,122	→ 2.3%	↑ 8.6%	↑ 12.6%
5.1. ប្រេងឆា/ Vegetable Oil: Saji ឬ Mongsay ឬ Cailan	Riels/ 5 litre	35,517	→ 2.2%	↑ 15.6%	↑ 39.7%
6.1. អ៊ីយ៉ូដាត/ Iodized salt	Riels/Kg	1,182	→ -4.3%	→ -3.1%	→ 3.5%
7.1. សណ្តែកដី/ Ground Nut*	Riels/Kg	8,393	↓ -12.0%	↓ -16.3%	↓ -14.2%
8.1. ត្រកូន/ Morning glory	Riels/Kg	3,099	→ 3.2%	↑ 23.1%	↑ 30.7%
8.2. ការ៉ុត/ Carrot*	Riels/Kg	4,006	↑ 9.6%	↑ 7.7%	↑ 19.5%
8.3. ស្លឹកបាស/ Ivy gourd leave*	Riels/Kg	4,611	→ 3.9%	→ 2.7%	↑ 8.8%
8.4. ស្លឹកម្រៃ/ Moringa leaves*	Riels/Kg	6,385	↑ 20.5%	↑ 39.6%	↑ 17.5%
8.5. ស្ពីក្រញាញ់/ Chinese spinach*	Riels/Kg	4,551	↑ 8.3%	↑ 20.5%	↑ 23.6%
8.6. ស្ពីក្រញាញ់/ Pak Choi*	Riels/Kg	4,365	↑ 12.3%	↑ 16.5%	↑ 6.9%
8.7. ស្ពីក្រញាញ់/Chinese flowering cabbage	Riels/Kg	4,053	↑ 12.9%	↑ 18.8%	↑ 22.5%
8.8. ស្ពីខ្មៅ/Mustard Greens*	Riels/Kg	3,750	↑ 17.0%	↑ 6.7%	↑ 23.9%
8.9. ផ្លិដូង/ Amaranthus*	Riels/Kg	3,907	↑ 8.4%	→ 3.9%	↑ 28.9%
8.10. ស្លឹកងប់/ Ngob leaves*	Riels/Kg	6,650	↑ 7.0%	↑ 20.2%	↑ 47.6%
8.11. ត្រួយល្ពៅ/ Pumpkin leaves*	Riels/Kg	5,119	↑ 5.9%	→ -2.4%	↑ 66.7%
8.12. ផ្លែល្ពៅ/ Pumpkin fruit*	Riels/Kg	2,507	↑ 10.6%	→ 1.4%	↑ 59.7%
8.13. ប្លូក/ Bottle gourd*	Riels/Kg	1,875	↑ 12.5%	↓ -19.6%	↑ 36.4%
8.14. ត្រឡាច/ Wax gourd	Riels/Kg	2,594	↑ 22.1%	→ 4.2%	↑ 35.7%
8.15. ត្រប់វែង/ Long eggplants	Riels/Kg	2,878	↑ 7.4%	→ -0.1%	↑ 33.3%
8.16. ត្រប់ស្រយ/ Round eggplants*	Riels/Kg	3,147	↑ 6.7%	→ -1.7%	↑ 65.2%
8.17. ប៉េងប៉េង/ Tomatoes*	Riels/Kg	3,640	↑ 8.3%	↑ 14.7%	→ 0.6%
8.18. ននោងមូល/ Spong gourd	Riels/Kg	2,637	↑ 11.1%	→ -3.9%	↑ 16.1%
8.19. ននោងជ្រុង/ Ridge Gourd*	Riels/Kg	2,914	↑ 29.8%	→ 3.7%	↑ 35.4%
8.20. ល្អងខ្ចី/ Green papaya*	Riels/Kg	1,555	↑ 7.4%	→ 3.8%	↑ 11.7%
8.21. សណ្តែកគូរ/ Long bean	Riels/Kg	4,561	↑ 43.9%	↑ 22.8%	↑ 20.9%
8.22. ត្រឡាច/ Banana flower*	Riels/Kg	2,312	↑ 9.5%	→ -1.6%	↓ -15.5%
8.23. ផ្កាខាត់ណា/ Cauliflower*	Riels/Kg	7,023	↑ 11.5%	↑ 44.1%	→ 4.3%
8.24. ដើមខាត់ណា/ Chinese Kale*	Riels/Kg	4,479	↓ -5.6%	→ -1.4%	↓ -6.4%
8.25. ដីឡូងពណ៌លឿង/ Orange-flesh Sweet Potatoes*	Riels/Kg	2,565	↑ 5.4%	↑ 7.3%	↑ 21.7%

ឧបសម្ព័ន្ធទី១

បម្រែបម្រួលតម្លៃលក់រាយ (ខែឧសភា ឆ្នាំ២០២២)

ទិសដៅបម្រែបម្រួលធៀបជាមួយខែមុន និងឆ្នាំមុន៖

- ↑ កើនឡើង នៅពេលភាគរយបម្រែបម្រួលច្រើនជាង ៥%
- ថេរ នៅពេលភាគរយបម្រែបម្រួលនៅចន្លោះពី ៥% និង -៥%
- ↓ ថយចុះ នៅពេលភាគរយបម្រែបម្រួលតិចជាង -៥%

* តម្លៃនៃស្បៀងអាហារទាំងនេះ ត្រូវបានប្រមូលពីផ្សារក្នុងខេត្ត
ដែលអនុវត្តកម្មវិធីផ្តល់អាហារលក់រាយសាលារៀនដោយប្រើប្រាស់
កសិផលពីសហគមន៍។

សម្គាល់៖ ទិន្នន័យនិងបម្រែបម្រួលតម្លៃ ដែលបានរាយការណ៍
គឺជាតម្លៃជាក់ស្តែង ឧ. តម្លៃរាយការណ៍ពីទីផ្សារផ្ទាល់។

ស្បៀងអាហារ	ខ្នាត	តម្លៃមធ្យម ប្រចាំខែ (ឧសភា ២០២២)	បម្រែបម្រួលតម្លៃ ធៀបនឹង១ខែមុន	បម្រែបម្រួល តម្លៃធៀបនឹង៣ ខែមុន	បម្រែបម្រួល តម្លៃធៀបនឹង១ ឆ្នាំមុន
1.1. អង្ករចម្រុះ/ Mixed Rice	Riels/Kg	1,940	➔ 1.1%	➔ 1.3%	➔ -4.3%
2.1. ត្រីផ្នក់(រស់)/ Snakehead fish (Live)	Riels/Kg	8,944	➔ -1.9%	⬆ 6.9%	➔ 3.9%
2.2. ត្រីប្រា(រស់)/ Trey Pra (Live)	Riels/Kg	5,982	➔ -0.8%	➔ 0.4%	➔ -2.5%
2.3. ត្រីអណ្តែង(រស់)/ Cat fish (Live)	Riels/Kg	7,381	⬆ 9.4%	⬆ 14.3%	⬆ 16.4%
2.4. ត្រីផ្នក់រៀត/ Dried snake fish	Riels/Kg	22,544	➔ -1.0%	➔ 1.0%	➔ -1.9%
3.1. សាច់ជ្រូក៣ជាន់/ 3-layer pork/Pork with fat	Riels/Kg	19,089	➔ 0.8%	➔ 4.8%	⬇ -6.0%
4.1. ស៊ុតទា/Duck egg (Riels/10 eggs)	Riels/10 eggs	5,114	➔ -3.2%	⬆ 13.1%	⬆ 22.5%
4.2. ស៊ុតទាប្រេ/Salty/Fermented duck egg	Riels/10 eggs	6,505	➔ 0.8%	⬆ 6.2%	⬆ 11.7%
5.1. ប្រេងឆា/ Vegetable Oil: Saji ឬ Mongsay ឬ Cailan	Riels/ 5 litre	34,025	➔ 0.9%	⬆ 13.6%	⬆ 36.8%
6.1. អ៊ីយ៉ូដាត/ Iodized salt	Riels/Kg	999	➔ -3.6%	➔ -1.2%	⬆ 5.9%
7.1. សណ្តែកដី/ Ground Nut*	Riels/Kg	7,815	⬇ -9.6%	⬇ -15.5%	⬇ -18.0%
8.1. ត្រកូន/ Morning glory	Riels/Kg	2,502	➔ -2.9%	⬆ 22.9%	⬆ 34.3%
8.2. ការ៉ុត/ Carrot*	Riels/Kg	3,391	⬆ 9.2%	⬆ 9.4%	⬆ 19.7%
8.3. ស្លឹកបាស/ Ivy gourd leave*	Riels/Kg	3,764	⬆ 6.3%	➔ -3.9%	⬆ 11.3%
8.4. ស្លឹកម្រៃ/ Moringa leaves*	Riels/Kg	5,467	⬆ 12.7%	⬆ 37.2%	⬆ 5.8%
8.5. ស្ពែកចាញ់/ Chinese spinach*	Riels/Kg	3,896	⬆ 10.2%	⬆ 20.2%	⬆ 26.4%
8.6. ស្ពែកតៀ/ Pak Choi*	Riels/Kg	3,710	⬆ 12.2%	⬆ 15.7%	⬆ 7.3%
8.7. ស្ពែកចង្កឹះ/Chinese flowering cabbage	Riels/Kg	3,414	⬆ 13.9%	⬆ 18.5%	⬆ 22.2%
8.8. ស្ពែកខៀវ/Mustard Greens*	Riels/Kg	3,205	⬆ 22.3%	⬆ 9.1%	⬆ 32.6%
8.9. ផ្លីដូង/ Amaranthus*	Riels/Kg	3,218	⬆ 12.6%	➔ 4.6%	⬆ 49.0%
8.10. ស្លឹកងប់/ Ngob leaves*	Riels/Kg	5,650	⬆ 14.6%	⬆ 28.2%	⬆ 39.1%
8.11. ត្រួយល្ពៅ/ Pumpkin leaves*	Riels/Kg	3,930	⬇ -11.0%	⬇ -12.4%	⬆ 60.4%
8.12. ផ្លែល្ពៅ/ Pumpkin fruit*	Riels/Kg	2,009	⬆ 11.8%	➔ 0.9%	⬆ 93.5%
8.13. ប្លូក/ Bottle gourd*	Riels/Kg	1,525	⬆ 14.4%	⬇ -22.1%	⬆ 29.8%
8.14. ត្រឡាច/ Wax gourd	Riels/Kg	2,050	⬆ 21.0%	➔ -3.6%	⬆ 30.3%
8.15. ត្រប់វែង/ Long eggplants	Riels/Kg	2,327	⬆ 5.8%	➔ -4.5%	⬆ 31.3%
8.16. ត្រប់ស្រយ/ Round eggplants*	Riels/Kg	2,548	➔ 2.3%	➔ -3.9%	⬆ 78.3%
8.17. ប៉េងប៉េង/ Tomatoes*	Riels/Kg	2,981	➔ 3.9%	⬆ 13.2%	➔ 4.3%
8.18. ននោងមូល/ Spong gourd	Riels/Kg	2,104	⬆ 6.0%	⬇ -7.5%	⬆ 17.3%
8.19. ននោងជ្រុង/ Ridge Gourd*	Riels/Kg	2,247	⬆ 18.6%	➔ -2.8%	⬆ 35.1%
8.20. ល្ពង់ខ្ចី/ Green papaya*	Riels/Kg	1,151	➔ -1.9%	➔ -2.3%	⬆ 14.0%
8.21. សណ្តែកគូរ/ Long bean	Riels/Kg	3,852	⬆ 44.0%	⬆ 21.0%	⬆ 22.5%
8.22. ត្រឡាចក/ Banana flower*	Riels/Kg	1,884	➔ 3.4%	⬇ -8.3%	⬇ -23.3%
8.23. ផ្កាខាត់ណា/ Cauliflower*	Riels/Kg	6,151	⬆ 6.2%	⬆ 43.6%	➔ 2.4%
8.24. ដើមខាត់ណា/ Chinese Kale*	Riels/Kg	3,757	⬇ -9.8%	⬇ -5.8%	⬇ -9.3%
8.25. ដំឡូងពណ៌លឿង/ Orange-flesh Sweet Potatoes*	Riels/Kg	2,038	➔ -2.4%	➔ 4.4%	⬆ 12.5%

ឧបសម្ព័ន្ធទី២

បម្រែបម្រួលតម្លៃលក់ដុំ
(ខែឧសភា ឆ្នាំ២០២២)

ទិសដៅបម្រែបម្រួលធៀបជាមួយខែមុន និងឆ្នាំមុន៖

- ⬆ កើនឡើង នៅពេលភាគរយបម្រែបម្រួលច្រើនជាង ៥%
- ➔ ថេរ នៅពេលភាគរយបម្រែបម្រួលនៅចន្លោះពី ៥% និង -៥%
- ⬇ ថយចុះ នៅពេលភាគរយបម្រែបម្រួលតិចជាង -៥%

* តម្លៃនៃស្បៀងអាហារទាំងនេះ ត្រូវបានប្រមូលពីផ្សារក្នុងខេត្ត
ដែលអនុវត្តកម្មវិធីផ្តល់អាហារលក់តាមសាលារៀនដោយប្រើប្រាស់
កសិផលពីសហគមន៍។

សម្គាល់៖ ទិន្នន័យនិងបម្រែបម្រួលតម្លៃ ដែលបានរាយការណ៍
គឺជាតម្លៃជាក់ស្តែង ឧ. តម្លៃរាយការណ៍ពីទីផ្សារផ្ទាល់។

ឧបសម្ព័ន្ធទី៣៖ តម្លៃនៃកញ្ចប់ស្បៀងអាហារ

ការគណនាតម្លៃនៃកញ្ចប់ស្បៀងអាហារ ដែលបង្ហាញនៅក្នុងរបាយការណ៍នេះ ផ្អែកលើការវិភាគកញ្ចប់ចំណាយអប្បបរមា (MEB) នៅប្រទេសកម្ពុជា។ ដើម្បីរៀបចំកញ្ចប់អាហារសម្រាប់ការវិភាគនេះ ក្រុមគ្រួសារគោលត្រូវបានវិភាគចេញពីទិន្នន័យអង្កេតសេដ្ឋកិច្ច សង្គមកិច្ច ឆ្នាំ២០១៤ ផ្អែកលើលក្ខខណ្ឌដូចខាងក្រោម៖

- i. គ្រួសារដែលមានការចំណាយប្រចាំខែនៅចន្លោះបញ្ជីភាគទី២ និងទី៤
- ii. គ្រួសារមានសន្តិសុខស្បៀងគ្រប់គ្រាន់ (ពិន្ទុកម្រិតទទួលបានអាហារអាចទទួលយកបាន)
- iii. គ្រួសារមិនបានប្រើប្រាស់យុទ្ធសាស្ត្រអវិជ្ជមានដើម្បីដោះស្រាយបញ្ហាខ្វះស្បៀង។

កញ្ចប់ស្បៀងអាហារសម្រាប់ក្រុមគ្រួសារគោលនេះ ត្រូវបានបង្កើតឡើងដើម្បីស្វែងយល់អំពីទម្រង់នៃការទទួលបានអាហារ ដែលសមស្របទៅនឹងអាហាររបស់គ្រួសារនីមួយៗគួរទទួលបាន ដើម្បីរស់នៅប្រកបដោយសុខភាពល្អ និងជីវិតសកម្ម។¹ ដូច្នេះ ស្បៀងអាហារជាក់លាក់ត្រូវបានកំណត់ ដើម្បីជាតំណាងឲ្យក្រុមអាហារនានាដែលមាននៅក្នុងផ្នែកការចំណាយលើស្បៀងអាហារ (សូមមើលតារាងទី២សម្រាប់បញ្ជីស្បៀងអាហារពេញ)។ ថាមពលគីឡូកាឡូរី និងបរិមាណស្បៀងត្រូវបានវិភាគចេញពីទិន្នន័យការចំណាយរបស់អង្កេតសេដ្ឋកិច្ច សង្គមកិច្ច ឆ្នាំ២០១៤ ដើម្បីកំណត់កម្រិតកាឡូរីមួយកញ្ចប់សម្រាប់មនុស្សម្នាក់ គួរទទួលបានដើម្បីរស់នៅប្រកបដោយសុខភាពល្អ និងជីវិតសកម្ម តាមទម្រង់សិទ្ធិទទួលបានជាមូលដ្ឋាន។

តារាង២៖ សង្ខេបធាតុចូលសម្រាប់គណនាតម្លៃនៃកញ្ចប់ស្បៀងអាហារ

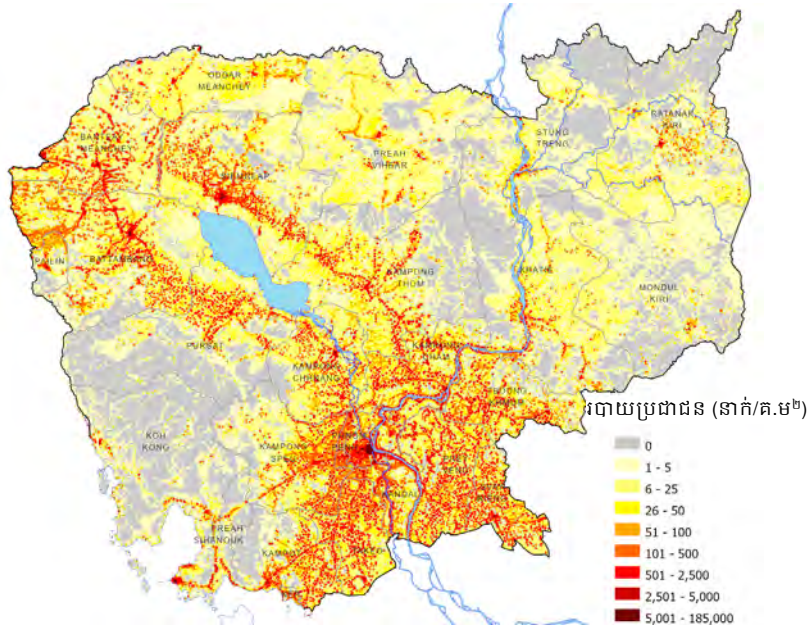
ក្រុមអាហារ ²	ប្រភេទអាហារ ³	ប្រភេទអាហារ ⁴	គីឡូកាឡូរី/ម្នាក់/ថ្ងៃ ²	ក្រាម/ម្នាក់/ថ្ងៃ ²	រៀល/ក្រាម ⁴	រៀល/ម្នាក់/ខែ ⁴
Cereals	Rice	1.1. អង្ករចម្រុះ/ Mixed Rice	1,470.23	413.0	2.1	26,513
Fish	Mud fish	2.1. ត្រីផ្ទុក(រស់)/ Snakehead fish (Live)	76.47	91.0	10.0	27,589
Meat	Pork	3.1. សាច់ជ្រូក៣ជាន់/ 3-layer pork/Pork with fat	77.75	40.7	20.7	25,672
Egg	Duck egg	4.1. ស៊ុតទា/Duck egg	21.92	11.8	8.9	3,209
Diary	Milk	---NA---	7	12.0	---	---
Oil	Vegetable oil	5.1. ប្រេងឆា/ Vegetable Oil: Saji ឬ Mongsay ឬ Cailan	115.36	12.8	7.8	3,047
Veg	Morning Glory	8.1. ត្រីកូន/ Morning glory	34.76	231.7	3.1	21,845
Tuber	Sweet Potato	8.25. ដំឡូងពណ៌លឿង/ Orange-flesh Sweet Potatoes	19.21	19.6	2.6	1,529
Pulses	Soybean/green bean	---NA---	8	21.6	---	---
Fruit	Banana	---NA---	91	96.4	---	---
Total			1,937	950.6	---	109,405

ប្រភេទស្បៀងអាហារមួយចំនួនមិនត្រូវបានតាមដានដោយប្រព័ន្ធតាមដានទីផ្សាររបស់ WFP ដូច្នេះប្រភេទស្បៀងអាហារជាក់លាក់នោះមិនត្រូវបានរាប់បញ្ចូលនៅក្នុងកញ្ចប់ស្បៀងអាហារ ដែលបានតាមដាននៅក្នុងរបាយការណ៍នេះទេ។ ទោះជាយ៉ាងណា ទម្រង់នៃការវិភាគស្បៀងអាហារនីមួយៗ (ទម្ងន់ គិតជា ក្រាម/ម្នាក់/ថ្ងៃ) អាចតំណាងឲ្យតម្លៃនៃម្ហូបអាហារប្រកបដោយអាហារូប្បម ក្នុងប្រទេសកម្ពុជា។

¹ តម្លៃនៃកញ្ចប់ស្បៀងអាហារនៅក្នុងរបាយការណ៍បច្ចុប្បន្នភាពទីផ្សារនេះ មិនដូចគ្នា ជាមួយតម្លៃនៃកញ្ចប់ស្បៀងអាហាររបស់វិទ្យាស្ថានជាតិស្ថិតិនៃក្រសួងផែនការប្រើសម្រាប់គណនាបន្ទាត់ភាពក្រីក្រក្នុងជាតិឡើយ។ កញ្ចប់ស្បៀងអាហារនៅក្នុងរបាយការណ៍នេះត្រូវបានគណនាដោយប្រើវិធីសាស្ត្រផ្សេង ហើយមានប្រយោជន៍ជាចម្បងសម្រាប់តម្លៃស្បៀងអាហារ។
² ការអង្កេតសេដ្ឋកិច្ច សង្គមកិច្ច ឆ្នាំ២០១៤ វិទ្យាស្ថានជាតិស្ថិតិ ប្រទេសកម្ពុជា។
³ ការប៉ាន់ប្រមាណពិតម្នាក់នៃការចំណាយ និងកញ្ចប់ចំណាយអប្បបរមានៅកម្ពុជា។ របាយការណ៍បច្ចេកទេស ខែមិថុនាឆ្នាំ២០២០ WFP ប្រចាំប្រទេសកម្ពុជា។
⁴ បច្ចុប្បន្នភាពទីផ្សារ ខែឧសភា ឆ្នាំ២០២២ WFP ប្រចាំប្រទេសកម្ពុជា។

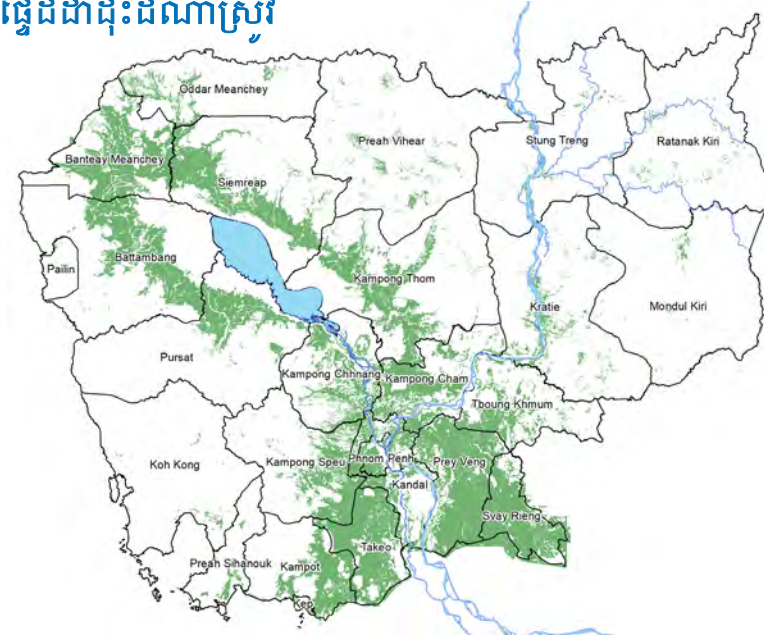
ឧបសម្ព័ន្ធទី៤៖ របាយប្រជាជន ផ្ទៃដីដាំដុះដំណាំស្រូវ និងប្រតិទិនរដូវកាល

របាយប្រជាជន



ប្រភព៖ LandScan™ Global ត្រូវបានផលិតឡើងដោយ Oak Ridge National Laboratory ឆ្នាំ២០១៩

ផ្ទៃដីដាំដុះដំណាំស្រូវ



ប្រភព៖ ក្រសួងរៀបចំដែនដី នគរូបនីយកម្ម និងសំណង់ ឆ្នាំ២០០៨

ប្រតិទិនរដូវកាល

