



ប្រទេសកម្ពុជា

# បច្ចុប្បន្នភាពទីផ្សារ

ខែមិថុនា ឆ្នាំ២០២២



ផ្ដោតលើ៖ ឥទ្ធិពលនៃវិបត្តិស្បៀងអាហារ និងប្រេងឥន្ធនៈសកលលោក លើ តម្លៃស្បៀងអាហារ និងដំណើរការរបស់ផ្សារ

កម្មវិធីស្បៀងអាហារពិភពលោកនៃអង្គការសហប្រជាជាតិ សហការជាមួយ ការិយាល័យទីផ្សារកសិកម្មនៃក្រសួងកសិកម្ម រុក្ខាប្រមាញ់ និងនេសាទ

# បុព្វកថា

ជិត៥ខែក្នុងជម្លោះអ៊ុយក្រែន សង្គ្រាម និងការដាក់ទណ្ឌកម្មលើរុស្ស៊ី កំពុងធ្វើឲ្យប៉ះពាល់ខ្លាំងដល់ទីផ្សារថាមពល និងស្បៀងអាហារ ដោយសារប្រទេសទាំងពីរជាអ្នកនាំចេញគ្រាប់ធ្នូជាតិសំខាន់ (ជាពិសេសស្រូវសាឡី និងស្រូវបារាំង) ជីកស៊ីកម្ម (ដូចជាប៉ូតាស្យូម អាសូត ផូស្វ័រ)។ ប្រទេសរុស្ស៊ី គឺជាប្រទេសដែលផលិត និងនាំចេញប្រេងឆៅ និងឧស្ម័នធម្មជាតិដ៏ធំរបស់ពិភពលោក។ តាមរបាយការណ៍របស់ធនាគារពិភពលោកនាពេលថ្មីៗនេះ ជម្លោះនេះបានផ្លាស់ប្តូរគំរូពាណិជ្ជកម្ម ផលិតកម្ម និងការប្រើប្រាស់ជាសកលឲ្យទៅជាឥទ្ធិពល ដែលតម្លៃនិងស្ថិតក្នុងកម្រិតខ្ពស់ជាប្រវត្តិសាស្ត្រ រហូតដល់ចុងឆ្នាំ២០២៤ ដែលធ្វើឲ្យអសន្តិសុខស្បៀង និងអតិផរណាស្បៀងអាហារកាន់តែធ្ងន់ធ្ងរ។

តម្លៃដីសកលបានកើនឡើងទ្រង់ទ្រាយតាំងពីឆ្នាំ២០២១ និងទំនងជាមានឥទ្ធិពលខ្លាំងដល់ផលិតកម្មស្បៀងអាហារនៅជុំវិញពិភពលោកក្នុងឆ្នាំ២០២៣។ ការកំរាមកំហែង ដែលបង្កឡើងដោយអាកាសធាតុទំនងជាធ្វើឲ្យទិន្នផលស្បៀងអាហារពិភពលោកកាន់តែថយចុះថែមទៀត។ ដើម្បីការពារខ្លួនពីឥទ្ធិពលអាក្រក់ និងធានានូវសុវត្ថិភាពស្បៀង ប្រទេសចំនួន២៥ បានជំរុញការវិនិយោគនាំចេញស្បៀងអាហារគិតត្រឹមខែមិថុនាឆ្នាំ២០២២ ដែលកំពុងប៉ះពាល់ដល់ពាណិជ្ជកម្មសកលប្រមាណ៨%។ ម្យ៉ាងទៀត ការបន្តទប់ស្កាត់របស់រុស្ស៊ីលើផលិតផលចំនួន ២០ លានតោន ដែលត្រូវនាំចេញពីអ៊ុយក្រែនបានធ្វើឲ្យស្ថានភាពកាន់តែធ្ងន់ធ្ងរ។

ជម្លោះនេះត្រូវបានព្យាករណ៍ថាប៉ះពាល់យ៉ាងខ្លាំងដល់មនុស្ស ១,៧ ពាន់លាននាក់ ក្នុង ១០៧ ប្រទេស ជាមួយនឹងការកើនឡើងចំនួនមនុស្ស ដែលមានអសន្តិសុខស្បៀងធ្ងន់ធ្ងរដល់ ៣៤៥ លាននាក់ ត្រឹមខែមិថុនា ឆ្នាំ២០២២។ ជារួម មនុស្សប្រមាណ ៦៧០ លាននាក់ នឹងនៅតែស្រែកឃ្លាននៅឆ្នាំ២០៣០ ស្មើនឹងស្ថានភាពមូលដ្ឋានក្នុងឆ្នាំ២០១៥ និងឆ្ងាយពីគោលដៅដែលកំណត់ដោយ SDGs។ ថ្នាក់ដឹកនាំ G7 នាពេលថ្មីនេះបានសន្យាថានឹងផ្តល់ប្រាក់ ៤,៥ ពាន់លានដុល្លារដើម្បីធានាសន្តិសុខស្បៀងពិភពលោក។

នេះមិនបានកើតឡើងដាច់ដោយឡែកទេ។ ចាប់តាំងពីដើមឆ្នាំ២០២០មក កូវីដ-១៩បានប៉ះពាល់ជាអវិជ្ជមានដល់ប្រាក់ចំណូល និងតម្រូវការគ្រួសារជាហេតុធ្វើឲ្យកើនឡើងអតិផរណា នឹងបំណុលក្នុងប្រទេសជាច្រើន - ធ្វើឲ្យខ្លាំងដល់ការស្តារសេដ្ឋកិច្ចពីការរាតត្បាតកូវីដ-១៩។ ក្នុងប្រទេសមួយចំនួន សកម្មភាពរបស់រដ្ឋាភិបាលនៅមានកម្រិតដោយបានកាត់បន្ថយទុនបម្រុងរូបិយប័ណ្ណបរទេស និងកាត់បន្ថយអតិផរណាក្នុងស្រុកដែលកំពុងខ្ពស់ស្រាប់។

ក្នុងតំបន់អាស៊ីប៉ាស៊ីហ្វិក កម្ពុជាជាប្រទេសប្រឈមខ្លាំងទៅនឹងការកើនឡើងតម្លៃថាមពល ដោយសារតែការនាំចូលឥន្ធនៈខ្ពស់ធៀបនឹង GDP ការប្រើប្រាស់អគ្គិសនីក្នុងស្រុកនៅមានកម្រិត និងការពឹងលើឥន្ធនៈផ្ទៃក្នុង។ ជាការពិត ការកើនឡើងថ្លៃប្រេងគុបផ្សំនឹងការធ្លាក់ចុះនៃសេដ្ឋកិច្ចសហរដ្ឋអាមេរិកនិងចិន ដែលជាដៃគូពាណិជ្ជកម្មដ៏ធំរបស់កម្ពុជា ជាកត្តាសំខាន់រារាំងកំណើនសេដ្ឋកិច្ចរបស់កម្ពុជា ដែលបានព្យាករនៅត្រឹម ៤,៥% សម្រាប់ឆ្នាំ២០២២។

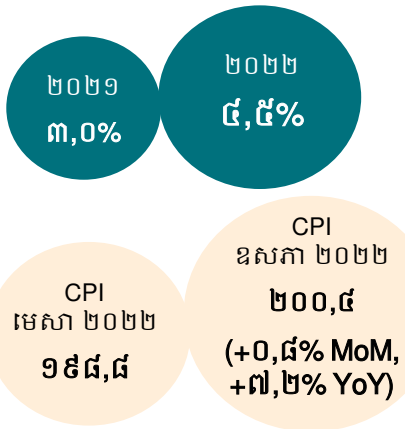
ដើម្បីស្វែងយល់ពីឥទ្ធិពលនៃបញ្ហាទាំងនេះ លើភាពមានស្បៀង និងលទ្ធភាពទទួលបានស្បៀងនៅតាមផ្សារនានាក្នុងប្រទេសកម្ពុជា កម្មវិធីស្បៀងអាហារពិភពលោក (WFP) សហការជាមួយការិយាល័យទីផ្សារកសិកម្ម (AMO) តាមដានតម្លៃលក់រាយ និងលក់ដុំ របស់ស្បៀងអាហារសំខាន់ៗ (ឧបសម្ព័ន្ធទី ១ និងទី២) នៅក្នុងផ្សារចំនួន៤៥ ទាំងនៅទីប្រជុំជន និងជនបទទូទាំងប្រទេស (សូមមើលផ្នែកវិធីសាស្ត្រ)។ ជាមធ្យម ប្រធានផ្សារ និងអាជីវករចំនួន ២៥០នាក់ ត្រូវបានសម្ភាសន៍ជារៀងរាល់ពីរសប្តាហ៍។ ប្រធានផ្សារក៏ត្រូវបានសម្ភាសន៍ផងដែរ ដើម្បីវាយតម្លៃពីដំណើរការរបស់ទីផ្សារទាំងបញ្ហាផ្គត់ផ្គង់ស្បៀង និងតម្រូវការស្បៀង។

# មតិកា

- ១. របកគំហើញសំខាន់ៗ ៣
- ២. លទ្ធផល
  - ការដំណើរការរបស់ផ្សារ៖ ទិដ្ឋភាពទូទៅ ៤
  - ការទៅផ្សារ៖ ទិន្នាការអតិថិជន ៥
  - ថ្នាក់ជាតិ៖ តម្លៃនៃកញ្ចប់ស្បៀងអាហារមូលដ្ឋាន ៦
  - ថ្នាក់ក្រោមជាតិ៖ តម្លៃនៃកញ្ចប់ស្បៀងអាហារមូលដ្ឋាន ៧
  - ថ្នាក់ជាតិ៖ និន្នាការតម្លៃអង្ករចម្រុះ ស៊ុតទា និងត្រីកូន ៨
  - ថ្នាក់ជាតិ៖ និន្នាការតម្លៃត្រីផ្ទុក សាច់ជ្រូក និងប្រេងឆៅ ៩
  - ថ្នាក់ក្រោមជាតិ៖ ភាពខុសគ្នា និងបម្រែបម្រួលនៃតម្លៃនៅជនបទ និងទីប្រជុំជន ១០
  - ការតាមដានរដូវកាល៖ របាយទឹកភ្លៀង ១១
  - ការតាមដានរដូវកាល៖ ស្ថានភាពរុក្ខជាតិ និងដំណាំ ១២
- ៣. បរិបទ
  - ពាណិជ្ជកម្ម ១៣
  - ការឆ្លើយតបផ្នែកនយោបាយ ១៤
- ៤. វិធីសាស្ត្រ និងទីតាំងផ្សារ ១៥
- ៥. ឧបសម្ព័ន្ធទី១
  - បម្រែបម្រួលថ្លៃលក់រាយ ១៦
- ៦. ឧបសម្ព័ន្ធទី២
  - បម្រែបម្រួលថ្លៃលក់ដុំ ១៧
- ៧. ឧបសម្ព័ន្ធទី៣
  - តម្លៃនៃកញ្ចប់ស្បៀងអាហារមូលដ្ឋាន ១៨

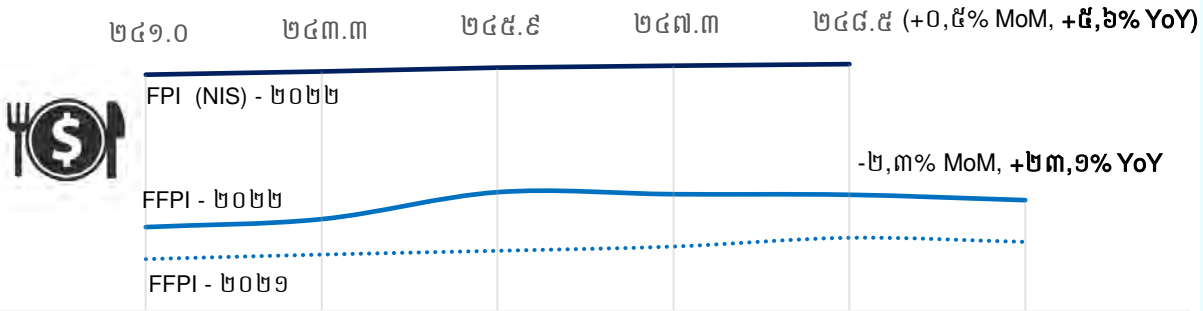


# កូរ៉េ-១៩ និងកត្តាបរិស្ថាន ដែលមានឥទ្ធិពលលើតម្លៃ

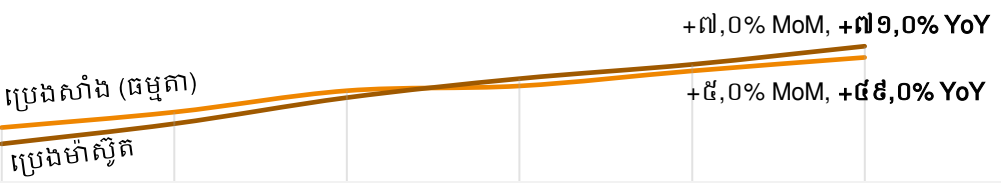


ADB ព្យាករណ៍អតិផរណានៅកម្ពុជាថា កើនដល់ ៤,៧% នៅឆ្នាំ២០២២។ ក្នុងខែឧសភា ឆ្នាំ២០២២ សន្ទស្សន៍តម្លៃអ្នកប្រើប្រាស់ (CPI)\* របស់វិទ្យាស្ថានជាតិស្ថិតិបានកើនឡើង ០,៨% ធៀបនឹងខែមុន (MoM) និង ៧,២% ធៀបនឹងខែដដែលកាលពីឆ្នាំមុន (YoY)។ សន្ទស្សន៍តម្លៃស្បៀងអាហារ (FFPI) បានកើនឡើង ០,៥% MoM និង ៥,៦% (YoY)។ គ្រួសារកម្ពុជាចំណាយស្ទើរតែពាក់កណ្តាល (៤៨,៧%) នៃប្រាក់ចំណូលរបស់ខ្លួនលើស្បៀងអាហារ (៦០% សម្រាប់គ្រួសារក្រីក្រ) (CSES ២០១៩/២០)។

\*CPI ក្នុងខែមិថុនា ឆ្នាំ២០២២ មិនទាន់មាននៅឡើយទេ ក៏ទ្រង់ពេលរៀបចំរបាយការណ៍



សន្ទស្សន៍តម្លៃស្បៀងអាហារសកលរបស់ FAO (FFPI) ក្នុងខែមិថុនា ឆ្នាំ២០២២ នៅតែខ្ពស់ជាងខែដដែលកាលពីឆ្នាំមុន ២៣,១% ដោយសារការកើនឡើងនៃតម្លៃធានា និងប្រេងឥន្ធនៈក្នុងសកលលោក។



ការកើនឡើងនៃតម្លៃប្រេងឥន្ធនៈលើសកលលោកបានធ្វើឲ្យតម្លៃលក់រាយប្រេងសាំង (ធម្មតា) នៅកម្ពុជាហាក់ឡើង ៥,០% និងប្រេងម៉ាស៊ូតហាក់ឡើង ៧,០% បើធៀបនឹងខែមុន និង ៤៩,០% សម្រាប់ប្រេងសាំង (ធម្មតា) និង +៧១,០% សម្រាប់ប្រេងម៉ាស៊ូត បើធៀបនឹងឆ្នាំមុន។ បញ្ហានេះនឹងធានាឥទ្ធិពលដល់ផលិតកម្មស្បៀង ព្រោះកសិដ្ឋានជាទូទៅដំណើរការដោយប្រើប្រេងឥន្ធនៈ។

## សង្ខេបរបកគំហើញសំខាន់ៗ

បន្ទាប់ពីកើនឡើងគួរឲ្យកត់សម្គាល់ចាប់ពីខែមីនាដល់ខែឧសភា តម្លៃស្បៀងអាហារនៅកម្ពុជាបានមានស្ថេរភាពក្នុងខែមិថុនា ឆ្នាំ២០២២ ធ្វើឲ្យតម្លៃកញ្ចប់ស្បៀងអាហារមូលដ្ឋាននៅកម្ពុជាបានថយចុះបន្តិច។ លទ្ធផលបង្ហាញថា តម្លៃមធ្យមនៃកញ្ចប់ស្បៀងអាហារមូលដ្ឋានគឺ ១០៦.១១៩ រៀល/ម្នាក់/ខែ (-៣,០% ធៀបនឹងខែមុន -១,២% ធៀបនឹងឆ្នាំមុន) ស្មើនឹង ២៥,៩ ដុល្លារ។ គួរកត់សម្គាល់ថា តម្លៃនៅជនបទ (-៣,៩% ធៀបខែមុន) ដែលមានពលរដ្ឋក្រីក្ររស់នៅភាគច្រើនបានថយចុះច្រើនជាងនៅទីប្រជុំជន (-២,៥%)។

ចន្លោះខែឧសភា និងខែមិថុនា ឆ្នាំ២០២២ តម្លៃមធ្យមលក់រាយសម្រាប់ស្បៀងអាហារសំខាន់ៗភាគច្រើនបានប្រែប្រួលតិចតួច (<៥,០%) លើកលែងស៊ុតទា (+៦,២% ធៀបខែមុន) ត្រកូន (-៩,១% ធៀបខែមុន) និងដំឡូងពណ៌លឿង (-១១,៨% ធៀបខែមុន)។ ស្បៀងអាហារមួយចំនួននៅក្នុងកញ្ចប់បង្ហាញនិន្នាការកើនឡើងគួរឲ្យកត់សម្គាល់ក្នុងរយៈពេលវែង រួមមាន ប្រេងឆា (៣៥,២% ធៀបឆ្នាំមុន) ដែលភាគច្រើននាំចូល និងស៊ុតទា (២២,០% ធៀបឆ្នាំមុន)។

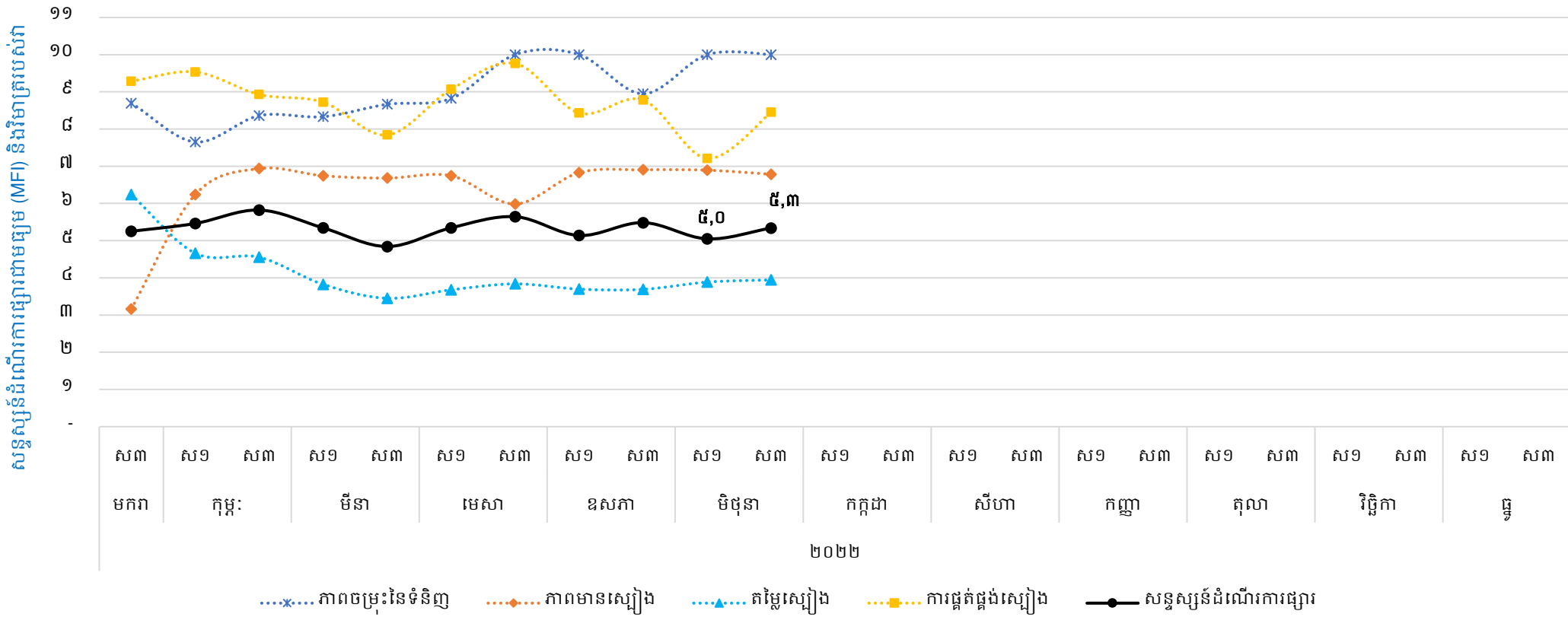
សន្ទស្សន៍ដំណើរការរបស់ផ្សារបានថយចុះបន្តិច ក្នុងខែមិថុនា ឆ្នាំ២០២២ ដោយសារតែកម្រិតភាពធន់នៃខ្សែច្រវាក់ផ្គត់ផ្គង់បានថយចុះ។ ចំនួនអតិថិជនទៅផ្សារបានធ្លាក់ចុះរហូតដល់ចុងខែមិថុនា ដែលប្រហែលជាបណ្តាលមកពីតម្លៃស្បៀងអាហារ និងការធ្វើដំណើរកើនឡើង។

តម្លៃស្បៀងអាហារនៅតែមានការប្រែប្រួលក្នុងរយៈពេលខ្លី ដោយសារតែផលប៉ះពាល់សេដ្ឋកិច្ចនៃបញ្ហាសកលជាបន្តបន្ទាប់ រួមមានបញ្ហាខ្សែច្រវាក់ផ្គត់ផ្គង់សកល និងសង្គ្រាមអ៊ុយក្រែន។ ជាមួយនឹងប្រេងឥន្ធនៈ និងដីកសិម្មនៅតែមានតម្លៃខ្ពស់ ការចំណាយលើការរស់នៅនៅកម្ពុជាកំពុងជួបបញ្ហាធ្វើឲ្យអំណាចទិញរបស់គ្រួសារត្រូវបានកាត់បន្ថយ។ គ្រួសារក្រីក្រ ដែលមិនមានប្រាក់សន្សំអាចជួបបញ្ហាលទ្ធភាពទិញ ដោយសារពួកគេបានចំណាយប្រាក់ចំណូលភាគច្រើន (៦០%) លើស្បៀងអាហារ ទោះជាក្នុងស្ថានភាពធម្មតា (CSES ២០១៩/២០)។

# ការដំណើរការរបស់ផ្សារ៖ ទិដ្ឋភាពទូទៅ

សន្ទស្សន៍ដំណើរការផ្សារ (MFI)<sup>1</sup> វាស់វែងពីដំណើរការរបស់ផ្សារដែលបានតាមដាន ដោយផ្អែកលើសមាសធាតុសំខាន់ៗ៖ ភាពចម្រុះនៃទំនិញចាំបាច់ ភាពអាចរកបានជាក់ស្តែងនៃទំនិញក្នុងបរិមាណគ្រប់គ្រាន់ តម្លៃដែលអាចព្យាករបាននិងមានស្ថិរភាព និងភាពធននៃខ្សែច្រវាក់ផ្គត់ផ្គង់។ ពិន្ទុ MFI នៅចន្លោះពី០ ដល់១០ ដែលពិន្ទុកាន់តែខ្ពស់បង្ហាញពីដំណើរការកាន់តែល្អ។

ភាពចម្រុះនៃទំនិញចាំបាច់ ភាពអាចរកបានជាក់ស្តែងនៃទំនិញ និងតម្លៃដែលអាចព្យាករបានមានស្ថេរភាពក្នុងខែមិថុនា ឆ្នាំ២០២២។ ប៉ុន្តែ **ការថយចុះនៃកម្រិតភាពធននៃខ្សែច្រវាក់ផ្គត់ផ្គង់** (ឧទាហរណ៍៖ របស់អ្នកលក់ទៅនឹងការបញ្ចេញស្តុក និងការបំពេញស្តុក) **បានធ្វើឱ្យពិន្ទុមធ្យមថ្នាក់ជាតិ MFI ធ្លាក់ដល់ ៥,០** ក្នុងសប្តាហ៍ទី១ ខែមិថុនា មុនពេលដែលវាមានភាពប្រសើរបន្តិចវិញគឺ ៥,៣ នៅសប្តាហ៍ទី៣ ខែមិថុនា ឆ្នាំ២០២២ ដែលមានពិន្ទុទាបជាងខែមុនបន្តិច (៥,៥ ក្នុងសប្តាហ៍ទី៣ ខែឧសភា)។ ក្នុងខែមិថុនា ឆ្នាំ ២០២២ មានប្រធានផ្សារ/អ្នកលក់តែ ១,០% ប៉ុណ្ណោះដែលបានរាយការណ៍ពីការកើនឡើងនៃតម្លៃផ្គត់ផ្គង់ស្បៀង ដែលបានធ្លាក់ចុះធៀបនឹងខែមុន (៧,០%)។

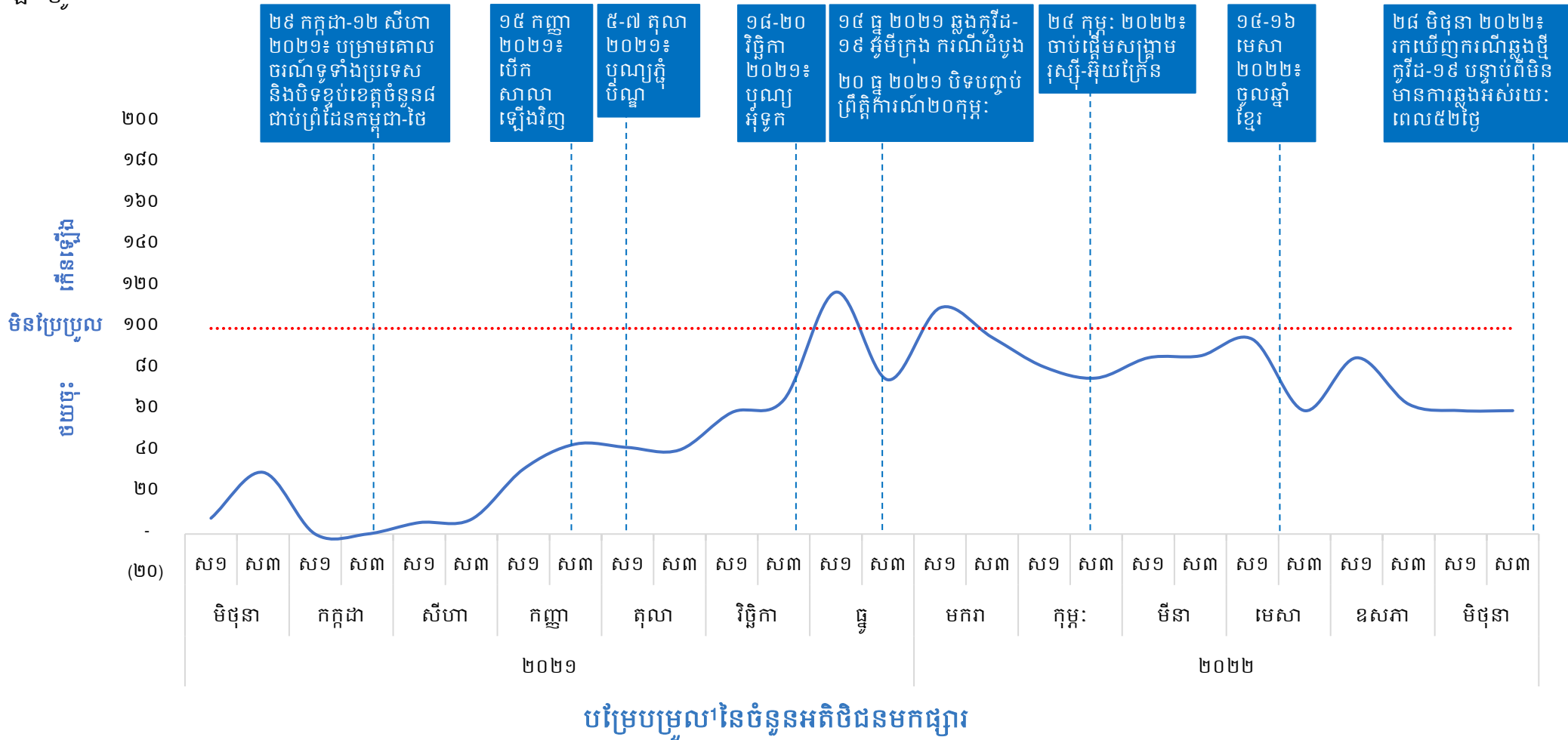


<sup>1</sup>សមាសធាតុទាំងបួន ដូចជា ភាពចម្រុះនៃទំនិញ ភាពមានស្បៀង តម្លៃស្បៀង និងភាពធននៃខ្សែច្រវាក់ផ្គត់ផ្គង់នៅក្នុងសន្ទស្សន៍ដំណើរការផ្សារសង្ខេប គឺជាសន្ទស្សន៍ ដែលមានពីលេខ០ ដល់លេខ១០ ហើយតម្លៃកាន់តែខ្ពស់បង្ហាញថា ផ្សារមានដំណើរការកាន់តែល្អកំឡុងពេលតាមដាន។ សន្ទស្សន៍ដំណើរការផ្សារជារួមគឺជាការបញ្ចូលគ្នានៃសមាសធាតុទាំងបួន។ លម្អិតពីវិធីសាស្ត្ររបស់សន្ទស្សន៍ដំណើរការផ្សារ

# ការទៅផ្សារ៖ ទិន្នាការអតិថិជន

ប្រធានផ្សារ និងអ្នកលក់តាមបណ្តាផ្សារទាំង៤៥ ដែលបានតាមដានតម្លៃនៅក្នុងប្រទេសកម្ពុជាត្រូវបានសម្ភាសន៍ស្តីពីភាពងាយស្រួលក្នុងការធ្វើដំណើរទៅផ្សារ និងចំនួនអតិថិជនទៅផ្សារនៅសប្តាហ៍ទី១ និងសប្តាហ៍ទី៣។

ចំនួនអតិថិជនទៅផ្សារនៅតែមានកម្រិតទាបក្នុងខែមិថុនា ឆ្នាំ២០២២ (ទាបបំផុតជាលើកទី២ក្នុងរយៈពេល៦ខែដំបូង ឆ្នាំ២០២២) ដែលអាចបណ្តាលមកពីតម្លៃស្បៀង និងការធ្វើដំណើរខ្ពស់ ក៏ដូចជាការរស់នៅតាមបែបគន្លងថ្មីបង្កឡើងដោយកូវីដ-១៩ ចំណែកគ្រួសារដែលមិនទៅផ្សារជារៀងរាល់ថ្ងៃ បានពឹងផ្អែកលើការទិញទំនិញតាមប្រព័ន្ធអេឡិចត្រូនិក។

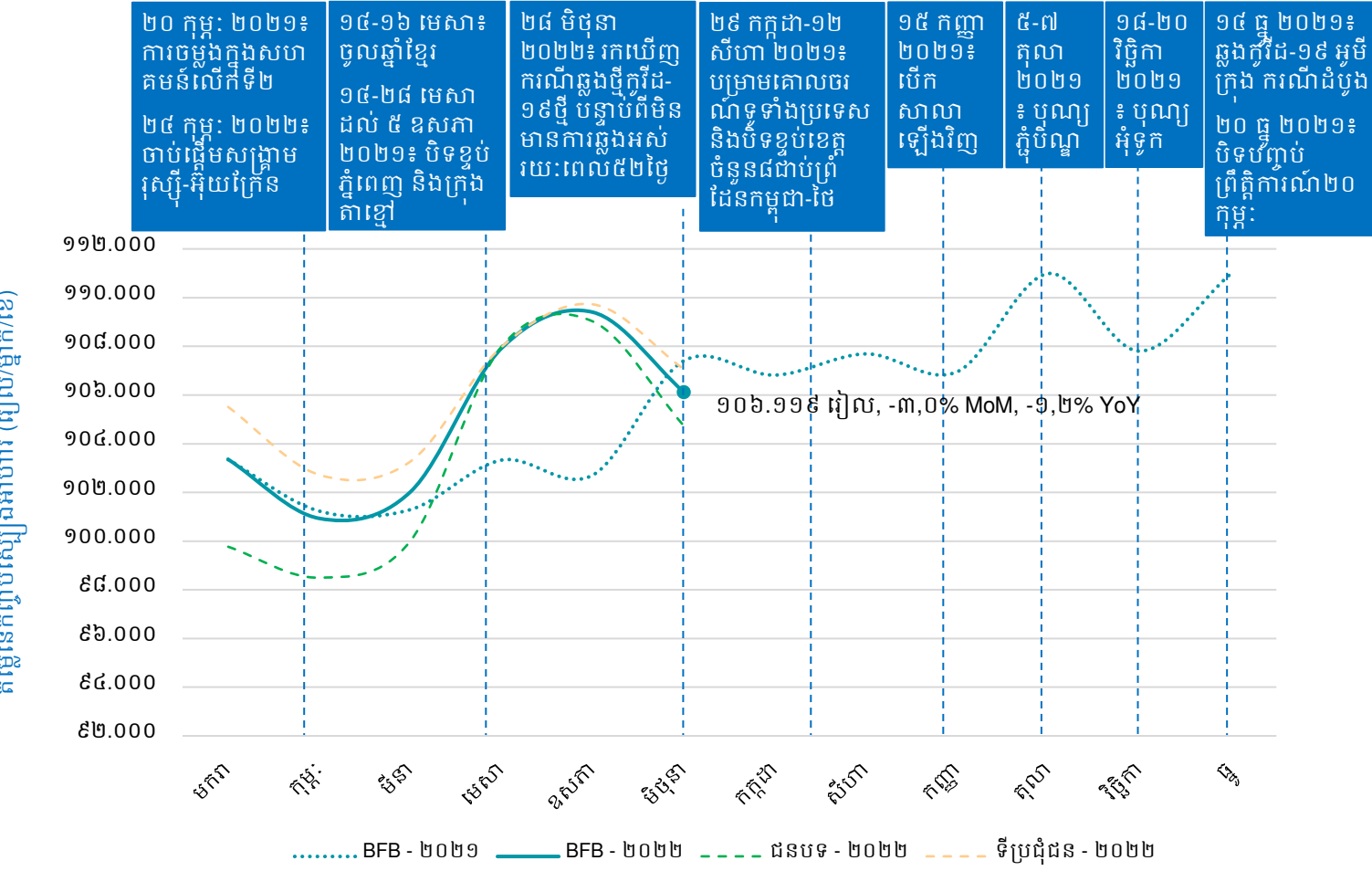


តម្លៃលេខបង្ហាញពីបម្រែបម្រួលនៃចំនួនអតិថិជនត្រូវបានគណនាដោយប្រើសន្ទស្សន៍កំណើន/តំហាយ (diffusion index) ដើម្បីតាមដានពីការប្រែប្រួលអតិថិជនមកផ្សារក្នុងសេរីពេលវេលា។

# ថ្នាក់ជាតិ៖ តម្លៃនៃកញ្ចប់ស្បៀងអាហារមូលដ្ឋាន

តម្លៃនៃកញ្ចប់ស្បៀងអាហារមូលដ្ឋាន (BFB) ត្រូវបានគណនាដើម្បីជំនួយក្នុងការបកស្រាយផលប៉ះពាល់នៃការប្រែប្រួលតម្លៃស្បៀងប្រចាំខែលើតម្លៃម្ហូបអាហារប្រកបដោយអាហារូបត្ថម្ភដែលបានទទួលទាននៅកម្ពុជា។

តម្លៃកញ្ចប់ស្បៀងបង្ហាញនិទ្ទាការកើនឡើងខ្លាំងតាំងពីខែមីនា រហូតដល់ខែឧសភា ឆ្នាំ២០២២ ដែលឡើងខ្ពស់បំផុតក្នុងខែឧសភា ឆ្នាំ២០២២។ ទោះយ៉ាងណាក៏ដោយ តម្លៃបានថយចុះបន្តិចក្នុងខែមិថុនា ឆ្នាំ២០២២ (-៣,០% ធៀបនឹងខែមុន និង -១,២% ធៀបនឹងខែដដែលកាលពីឆ្នាំមុន) ដល់តម្លៃ ១០៦.១១៩ រៀល/ម្នាក់/ខែ ប្រហែល ២៥,៩ ដុល្លារ (២៥,៥ ដុល្លារ នៅជនបទ និង ២៦,១ ដុល្លារនៅទីប្រជុំជន)។ កម្រិតនៃការថយចុះនៅជនបទ (-៣,៩% ធៀបនឹងខែមុន) ខ្ពស់ជាងការថយចុះនៅទីប្រជុំជន (-២,៤% ធៀបនឹងខែមុន) បន្តិច។



## កញ្ចប់ស្បៀងអាហារមូលដ្ឋាន (BFB) របបអាហារប្រចាំថ្ងៃសម្រាប់មនុស្សម្នាក់



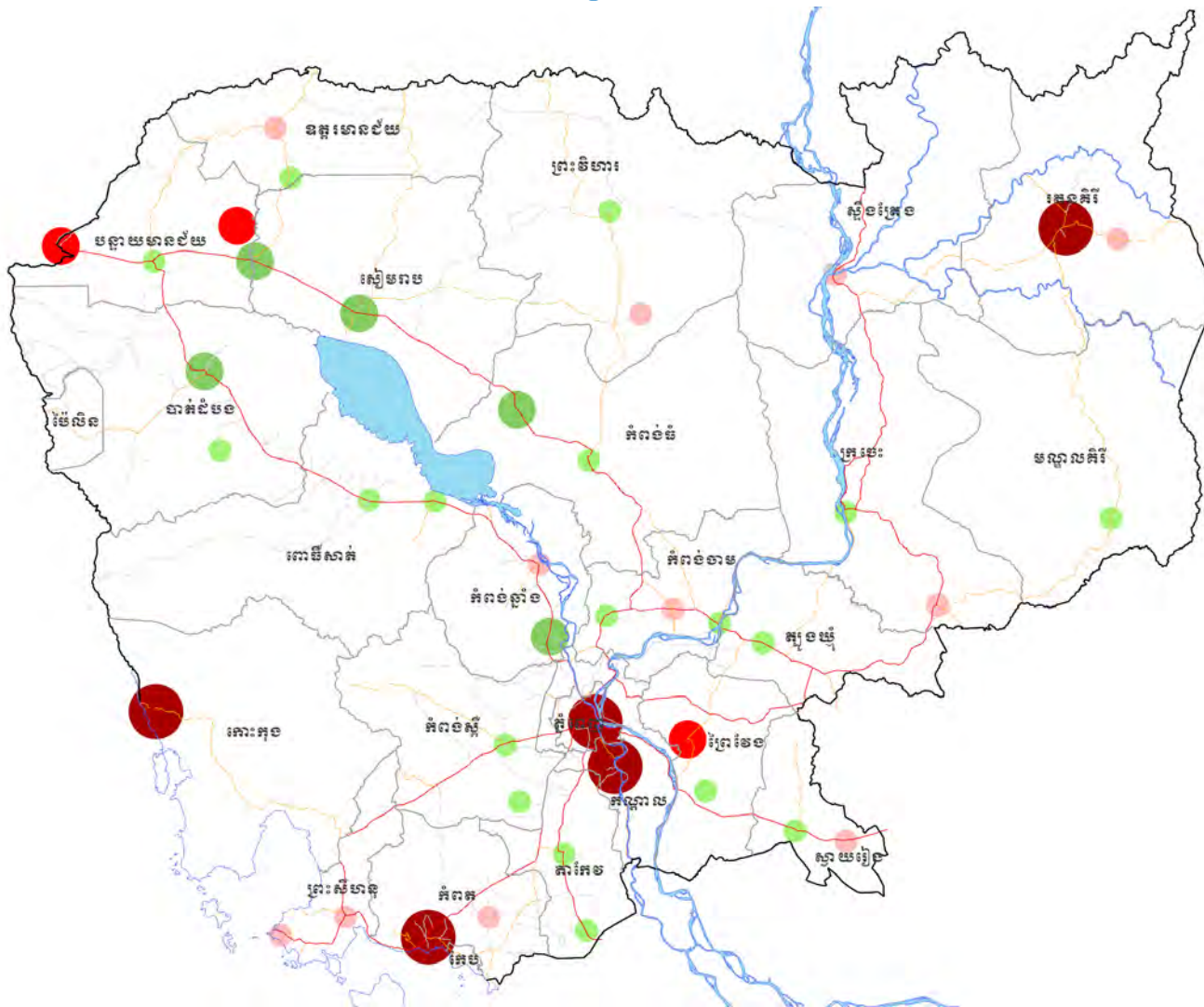
កញ្ចប់ស្បៀងអាហារមូលដ្ឋានមានបញ្ចូលនូវស្បៀងអាហារសំខាន់ៗ រួមមាន អង្ករចម្រុះ ត្រីផ្ទុក សាច់ជ្រូក ស៊ីតទា ប្រេងឆា ដំឡូងជ្វា និងត្រកូន ដែលផ្តល់ថាមពលអប្បបរមាចាំបាច់ចំនួន ១.៩៣៧ កាកូរី សម្រាប់មនុស្សម្នាក់ក្នុងមួយថ្ងៃ។ កញ្ចប់ស្បៀងអាហារមូលដ្ឋានត្រូវបានវិភាគដោយផ្អែកលើកញ្ចប់ចំណាយអប្បបរមា (MEB) នៅប្រទេសកម្ពុជា របស់ WFP។ សូមមើលឧបសម្ព័ន្ធទី ៣ សម្រាប់ព័ត៌មានពីវិធីសាស្ត្រ។

# ថ្នាក់ក្រោមជាតិ៖ តម្លៃនៃកញ្ចប់ស្បៀងអាហារមូលដ្ឋាន

តម្លៃកញ្ចប់ស្បៀងអាហារមូលដ្ឋាន (BFB) ខ្ពស់ជាងគេស្ថិតនៅផ្សារបានលុង ខេត្តរតនគិរី គឺ ១២២.៩២៩ រៀល/ម្នាក់/ខែ (ប្រហែល ៣០,០ ដុល្លារ) (១៦,០% ខ្ពស់ជាងតម្លៃមធ្យម ថ្នាក់ជាតិ)។ តម្លៃ BFB ទាបជាងគេស្ថិតក្នុងផ្សារសាលាលេខ៥ ខេត្តកំពង់ឆ្នាំង គឺ ៩៦.៧៨៨ រៀល/ម្នាក់/ខែ (ប្រហែល ២៣,៦ ដុល្លារ) (៩,០% ទាបជាងតម្លៃមធ្យមថ្នាក់ជាតិ)។

ភាគច្រើននៃផ្សារនៅទីប្រជុំជនមានទំនោរប្រែប្រួលតម្លៃកញ្ចប់ស្បៀងអាហារមូលដ្ឋានខ្ពស់ជាងចាប់ពី ៥% ឡើងទៅ នៃកញ្ចប់ស្បៀងអាហារថ្នាក់ជាតិ បើប្រៀបធៀបនឹង ផ្សារនៅជនបទ។

តម្លៃកញ្ចប់ស្បៀងអាហារមូលដ្ឋានតាមផ្សារ ឬខេត្ត ធៀបនឹងតម្លៃកញ្ចប់ជាមធ្យមថ្នាក់ជាតិ (ខែមិថុនា ឆ្នាំ២០២២)

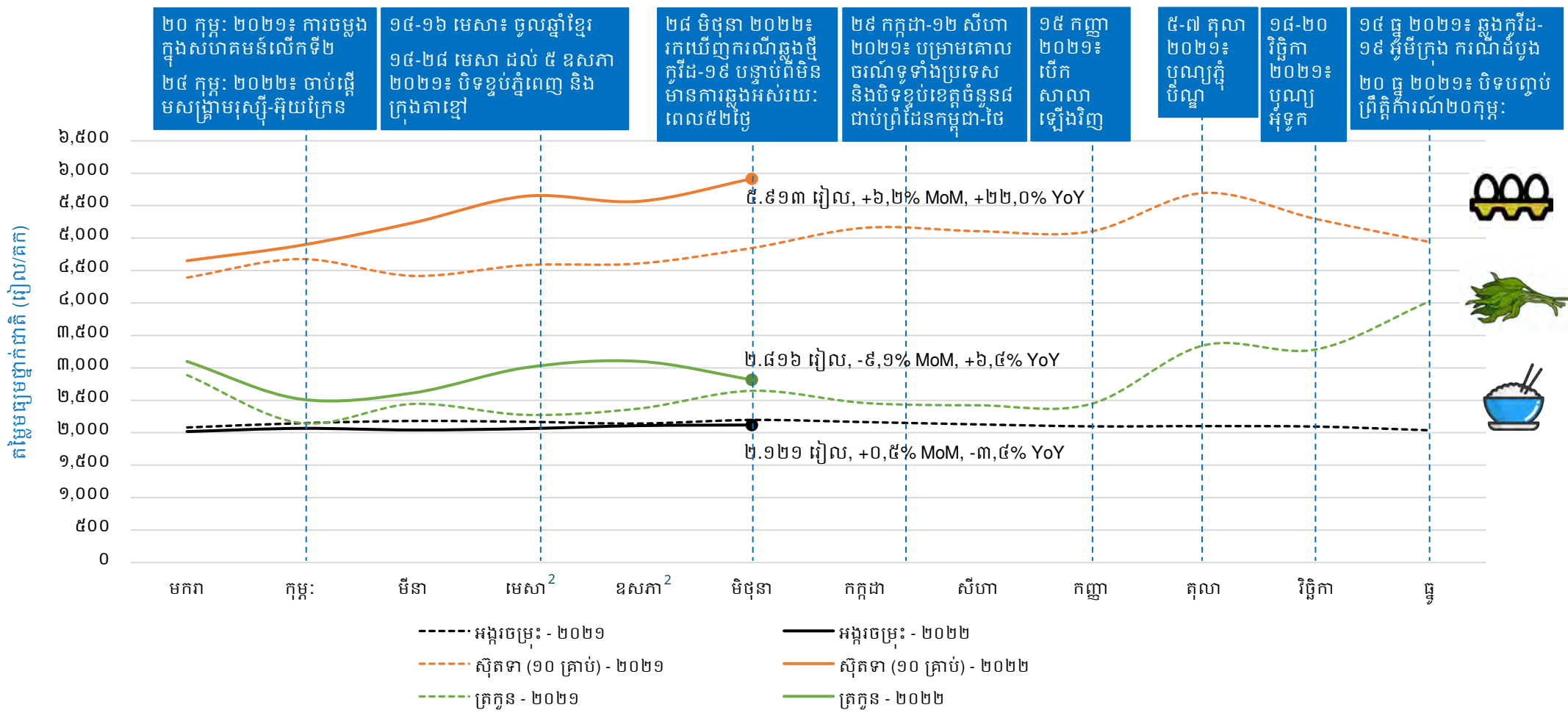


បម្រែបម្រួលពីតម្លៃមធ្យម ថ្នាក់ជាតិ	ភាគរយនៃផ្សារនៅ ជនបទ	ភាគរយនៃផ្សារនៅ ទីប្រជុំជន
● $\geq 90\%$ ខ្ពស់ជាង	២០,០%	៨០,០%
● ៥% ទៅ ១០% ខ្ពស់ជាង	៣៣,៣%	៦៦,៧%
● $< 5\%$ ខ្ពស់ជាង	៥៨,៣%	៤១,៧%
● $< 5\%$ ទាបជាង	៣៦,៤%	៦៣,៦%
● ៥% ទៅ ១០% ទាបជាង	៦០,០%	៤០,០%
● $\geq 90\%$ ទាបជាង	០,០%	០,០%

# ថ្នាក់ជាតិ៖ និន្នាការតម្លៃអង្ករ ស៊ុតទា និងត្រកូន

ក្នុងខែមិថុនា ឆ្នាំ២០២២ តម្លៃស៊ុតទាបានកើនឡើង ៦,២% ធៀបនឹងខែមុន ហើយ ២២,០% ធៀបនឹងខែដដែលកាលពីឆ្នាំមុន។ តម្លៃអង្ករចម្រុះកើនឡើង ០,៥% ធៀបនឹងខែមុន តែនៅទាបជាងខែដដែលកាលពីឆ្នាំមុន ៣,៤%។ តម្លៃត្រកូនធ្លាក់ចុះ ៩,១% ធៀបនឹងខែមុន តែនៅខ្ពស់ជាងខែដដែលកាលពីឆ្នាំមុន ៦,៤%។

សូមមើលឧបសម្ព័ន្ធទី១ និងទី២ សម្រាប់តម្លៃស្បៀងអាហារផ្សេងៗទៀត។



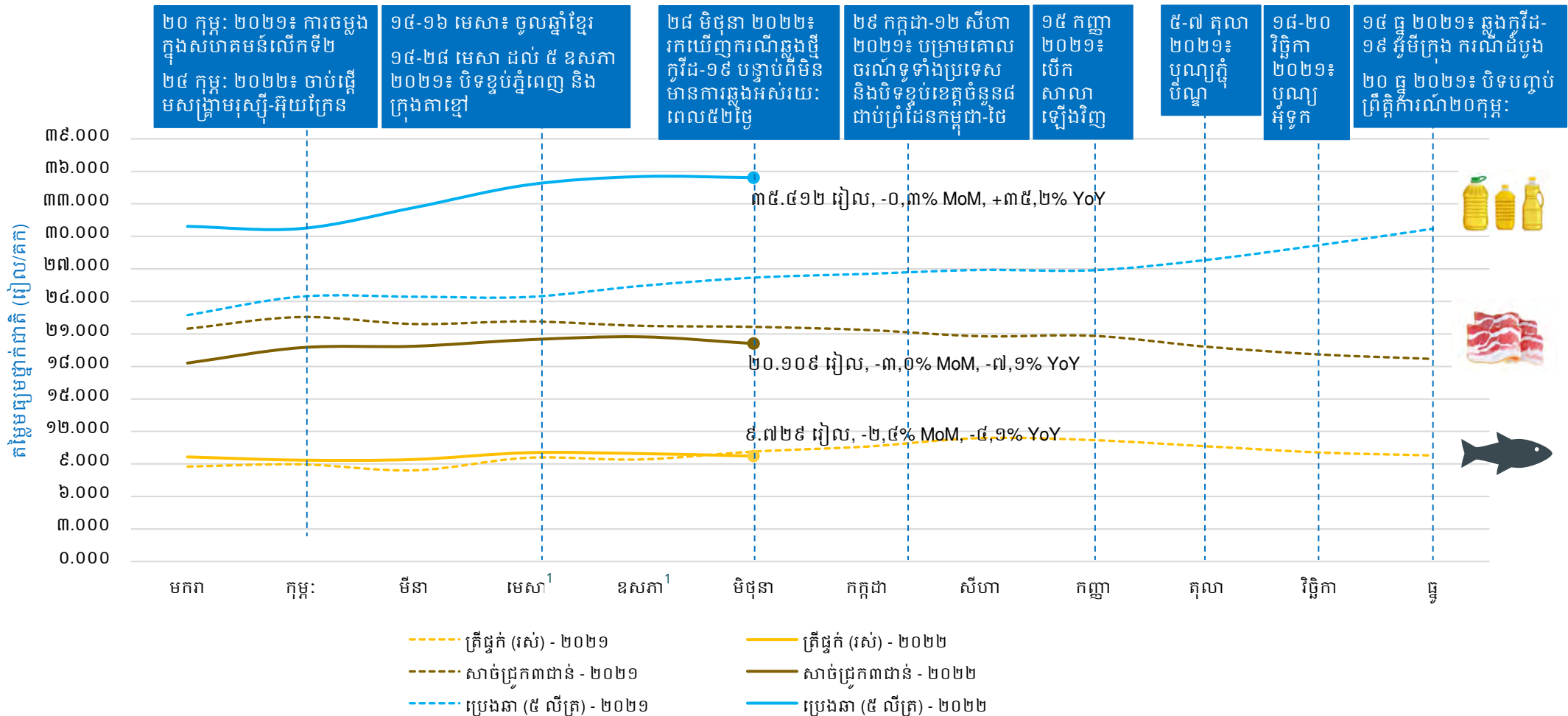
<sup>1</sup> ត្រកូនគឺបន្លែដែលត្រូវបានទទួលទានជាទូទៅនៅប្រទេសកម្ពុជា ហើយនិន្នាការតម្លៃរបស់វាមិនបង្ហាញពីការឡើងចុះតម្លៃបន្លែផ្សេងទៀតនៅក្នុងឧបសម្ព័ន្ធនោះទេ។  
<sup>2</sup> ដោយសារផ្សារត្រូវបានផ្អាកដំណើរការក្នុងកំឡុងពេលបិទខ្ទប់ ចាប់ពីពាក់កណ្តាលខែមេសា ឆ្នាំ២០២១ ទិន្នន័យតម្លៃស្បៀងនៅសប្តាហ៍ទី៣ ខែមេសា និងក្នុងខែឧសភា ឆ្នាំ២០២១ មិនអាចប្រមូលក្នុងផ្សារនៅរាជធានីភ្នំពេញ ខេត្តកណ្តាល និងខេត្តព្រះសីហនុ ។



# ថ្នាក់ជាតិ៖ និន្នាការតម្លៃត្រីផ្ទក់ សាច់ជ្រូក និងប្រេងឆា

ក្នុងខែមិថុនា ឆ្នាំ២០២២ តម្លៃត្រីផ្ទក់ សាច់ជ្រូក និងប្រេងឆាបង្ហាញនិន្នាការថយចុះបន្តិច។ ខណៈតម្លៃប្រេងឆា ដែលភាគច្រើននាំចូលពីប្រទេសជិតខាង បានកើនឡើង ៣៥,២% ធៀបនឹងខែដដែលកាលពីឆ្នាំមុន តម្លៃត្រីផ្ទក់បានថយចុះ ៤,១% និងតម្លៃសាច់ជ្រូកបានថយចុះ ៧,១% ធៀបនឹងខែមិថុនា ឆ្នាំ២០២១។

សូមមើលឧបសម្ព័ន្ធទី១ និងទី២ សម្រាប់តម្លៃស្បៀងអាហារផ្សេងៗទៀត។



<sup>1</sup>ដោយសារផ្សារត្រូវបានផ្អាកដំណើរការក្នុងកំឡុងពេលបិទខ្ទប់ ចាប់ពីពាក់កណ្តាលខែមេសា ឆ្នាំ២០២១ ទិន្នន័យតម្លៃស្បៀងនៅសប្តាហ៍ទី៣ ខែមេសា និងក្នុងខែឧសភា ឆ្នាំ២០២១ មិនអាចប្រមូលក្នុងផ្សារនៅរាជធានីភ្នំពេញ ខេត្តកណ្តាល និងខេត្តព្រះសីហនុ ។

# ថ្នាក់ក្រោមជាតិ៖ ភាពខុសគ្នា និងបម្រែបម្រួលនៃតម្លៃនៅជនបទ និងទីប្រជុំជន

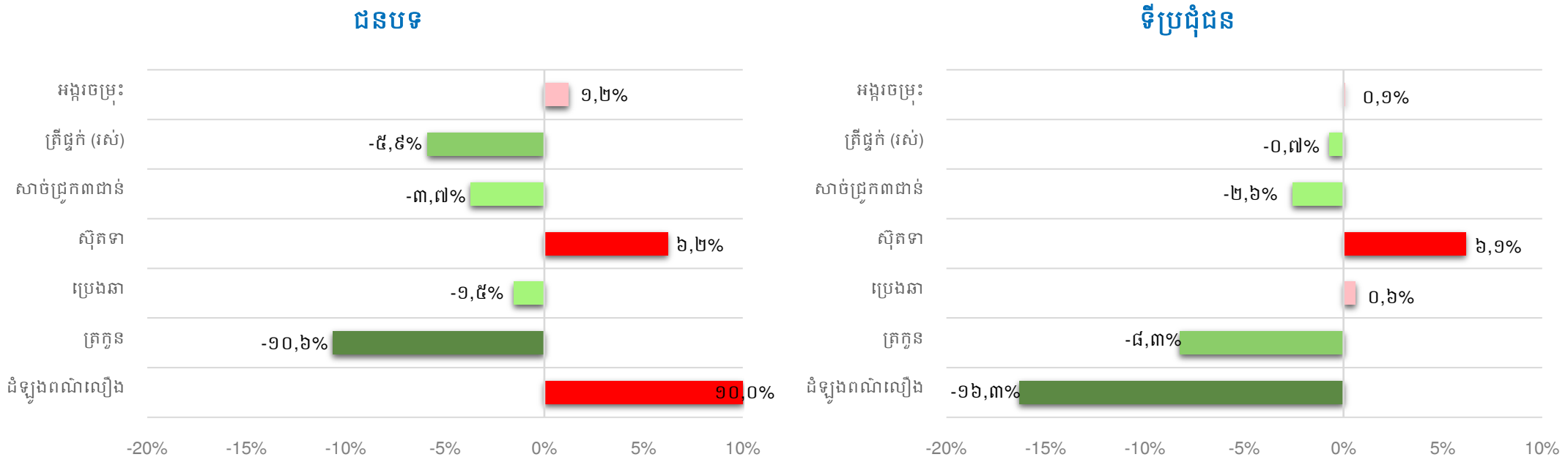
នៅខែមិថុនា ឆ្នាំ២០២២ តម្លៃមធ្យមលក់រាយអង្ករចម្រុះ ត្រីផ្ទុក និងស៊ុតទា មានតម្លៃទាបជាងនៅជនបទ។ តម្លៃលក់រាយសាច់ជ្រូក ប្រេងឆា ត្រកូន និងដំឡូងពណ៌លឿង មានតម្លៃទាបជាងនៅទីប្រជុំជន (តារាង១)។

ចន្លោះខែឧសភា និងខែមិថុនា ឆ្នាំ២០២២ តម្លៃមធ្យមលក់រាយអង្ករចម្រុះ សាច់ជ្រូក និងប្រេងឆាមានបម្រែបម្រួលតិចតួច (<៥,០%) នៅជនបទ និងទីប្រជុំជន។ តម្លៃស្បៀងអាហារសំខាន់ៗ លើកលែងប្រេងឆា និងដំឡូងពណ៌លឿងមានទិសដៅប្រែប្រួលដូចគ្នា ទាំងនៅទីប្រជុំជន និងជនបទ។ តម្លៃអង្ករចម្រុះ និងស៊ុតទាបានកើនឡើងទាំងនៅជនបទ និងទីប្រជុំជន ខណៈតម្លៃត្រីផ្ទុក សាច់ជ្រូក និងត្រកូនបានថយចុះបន្តិចនៅជនបទ និងនៅទីប្រជុំជន។ ប្រេងឆាមានតម្លៃថយចុះបន្តិចនៅជនបទ តែកើនឡើងនៅទីប្រជុំជន។ ផ្ទុយទៅវិញ តម្លៃដំឡូងពណ៌លឿងបានកើនឡើងគួរឲ្យកត់សម្គាល់នៅជនបទ តែបានថយចុះនៅទីប្រជុំជន។

តារាង១៖ តម្លៃលក់រាយ (រៀល) នៅជនបទ និងទីប្រជុំជន

	ទីប្រជុំជន	ជនបទ
អង្ករ (គក)	២.១២៣	២.១១៨
ត្រីផ្ទុក (វស់) (គក)	១០.០៩៧	៩.១១៧
សាច់ជ្រូក (គក)	២០.១០២	២០.១១៨
ស៊ុតទា (១០គ្រាប់)	៥.៩២៨	៥.៨៨៨
ប្រេងឆា (៥លីត្រ)	៣៥.៣៩២	៣៥.៤៤៤
ត្រកូន (គក)	២.៨១១	២.៨២
ដំឡូងពណ៌លឿង	២.១៦៨	២.៧៥០

## បម្រែបម្រួលប្រចាំខែ (%) នៃតម្លៃលក់រាយស្បៀងអាហារសំខាន់ៗ ខែឧសភា ឆ្នាំ២០២២ និងខែមិថុនា ឆ្នាំ២០២២



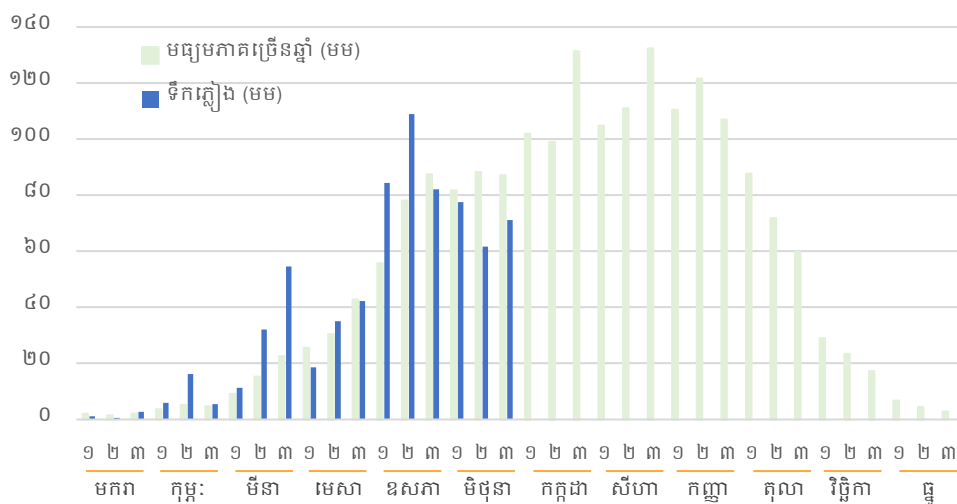
សម្គាល់៖ ទិន្នន័យនេះទទួលបានពីផ្សារចំនួន៤៥។ សូមមើលផ្នែកវិធីសាស្ត្រសម្រាប់ព័ត៌មានលម្អិត។

# ការតាមដានរដូវកាល៖ របាយទឹកភ្លៀង

រដូវវស្សាឆ្នាំ២០២២ បានចាប់ផ្តើមលឿន នៅក្នុងខែឧសភា ហើយកម្ពុជាទទួលបានទឹកភ្លៀងច្រើនក្នុងខែដំបូងនៃរដូវវស្សា ខ្ពស់ជាងមធ្យមភាគ (ក្រាហ្វិកខាងឆ្វេង)។ ផ្ទុយមកវិញ បរិមាណទឹកភ្លៀងជាមធ្យមថ្នាក់ជាតិសរុបក្នុងខែមិថុនា ឆ្នាំ២០២២ គឺ ២១០ មម ដែលទាបជាងមធ្យមភាគច្រើនឆ្នាំ។ បរិមាណទឹកភ្លៀងជាមធ្យមថ្នាក់ជាតិសរុបក្នុងរយៈពេល៣ខែចុងក្រោយ (ខែមេសា-ខែមិថុនា ឆ្នាំ២០២២) មានកម្រិតខ្ពស់ជាងមធ្យមភាគបន្តិច។

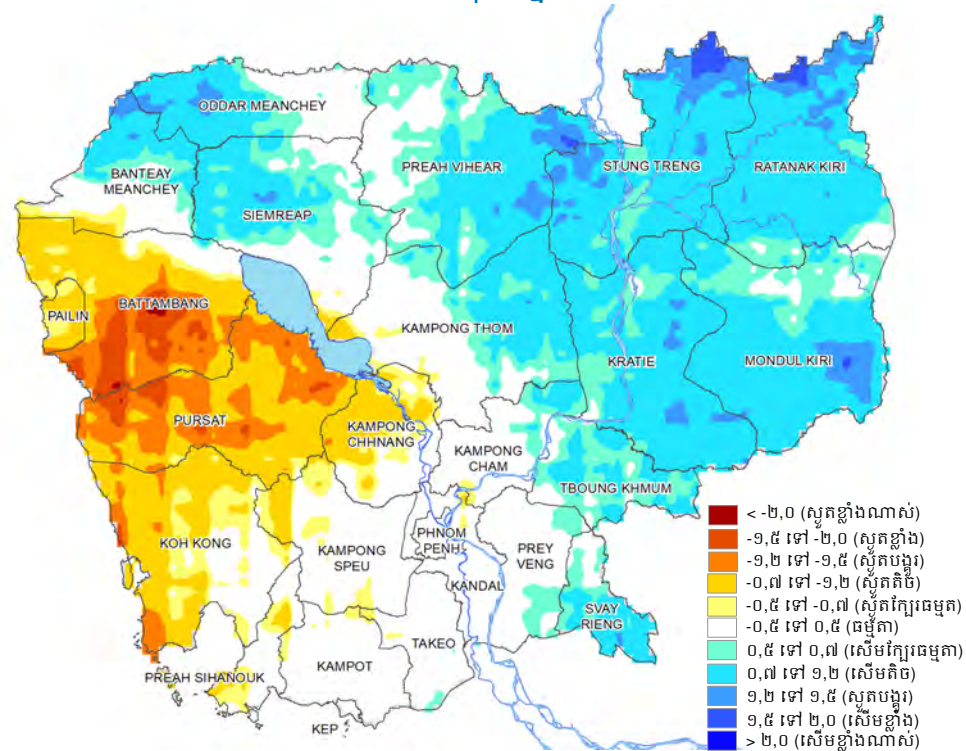
ប៉ុន្តែ របាយទឹកភ្លៀងធ្លាក់រាយប៉ាយមិនស្មើគ្នានៅទូទាំងប្រទេសទេ។ សន្ទស្សន៍ទឹកភ្លៀងស្តង់ដារ (SPI) បង្ហាញថា ក្នុងរយៈពេល៣ខែចុងក្រោយ ខេត្តភាគច្រើនមានស្ថានភាព "ធម្មតា" ទៅ "សើមខ្លាំងណាស់" លើកលែងខេត្តនៅភាគខាងលិចប្រទេស រួមមាន ខេត្តពោធិ៍សាត់ ខេត្តបាត់ដំបង និងផ្នែកខ្លះនៃខេត្តកំពង់ឆ្នាំង ខេត្តកោះកុង និងខេត្តព្រះសីហនុ ដែលមានស្ថានភាពស្ងួតជាងធម្មតាពីកម្រិត "តិច" ទៅ "ខ្លាំង" (ផែនទីខាងក្រោម)។

បរិមាណទឹកភ្លៀងមធ្យមថ្នាក់ជាតិ (គិតត្រឹមខែមិថុនា ឆ្នាំ២០២២) និងប្រតិទិនដាំដុះតាមរដូវកាល



ស្រូវរដូវប្រាំង	ដាំដុះ	ប្រមូលផល	រៀបចំដី និងសាបព្រោះ
ស្រូវរដូវវស្សា	ប្រមូលផល	រៀបចំដី និងសាបព្រោះ	ស្ទង់ / ដាំដុះ
			ប្រមូលផល

សន្ទស្សន៍ទឹកភ្លៀងស្តង់ដាររយៈពេល៣ខែ (SPI-3) ខែមេសា - ខែមិថុនា ឆ្នាំ២០២២



ប្រភព៖ ទិន្នន័យទឹកភ្លៀងពី CHIRPS និងវិភាគដោយ WFP

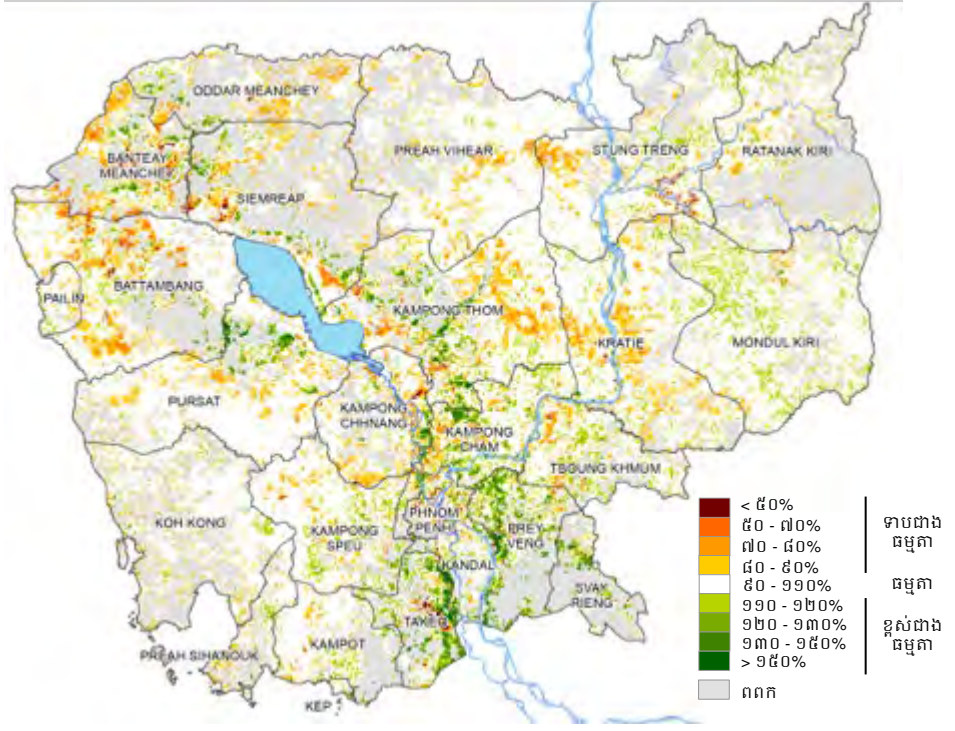
# ការតាមដានរដូវកាល៖ ស្ថានភាពរុក្ខជាតិ និងដំណាំ

រុក្ខជាតិមានស្ថានភាពដូចទៅនឹងរបាយទឹកភ្លៀងក្នុងរយៈពេល៣ខែចុងក្រោយ។ ក្នុងខែមិថុនា ឆ្នាំ២០២២ ស្ថានភាពរុក្ខជាតិទំនងជាធ្លាក់ចុះ ដោយសារតែកង្វះទឹកភ្លៀងបើធៀបនឹងខែមុន។ ស្ថានភាពរុក្ខជាតិទាបជាងធម្មតាស្ថិតនៅភាគខាងលិចនៃប្រទេស ដែលមានភ្លៀងធ្លាក់តិច ក្នុងរយៈពេល៣ខែចុងក្រោយដែរ (ផែនទីខាងស្តាំ)។ ស្ថានភាពរុក្ខជាតិប្រសើរជាងធម្មតា ស្ថិតខេត្តក្នុងតំបន់ទំនាប (ឧ. ខេត្តកំពង់ចាម ខេត្តត្បូងឃ្មុំ ខេត្តកណ្តាល ខេត្តព្រៃវែង ខេត្តស្វាយរៀង និងខេត្តតាកែវ) ជាតំបន់ដាំដុះស្រូវរដូវវស្សាដ៏ធំនាពេលបច្ចុប្បន្ន។

ផ្អែកតាមក្រសួងកសិកម្ម រុក្ខាប្រមាញ់ និងនេសាទ គិតត្រឹមថ្ងៃ១៤ ខែមិថុនា ឆ្នាំ២០២២ ផ្ទៃដីដាំដុះស្រូវរដូវវស្សាក្នុងប្រទេសកម្ពុជាគឺ ៩៩២.០០០ ហិកតា ៣០% នៃផែនការប្រចាំឆ្នាំ និង២០% ទាបជាងរយៈពេលដដែលកាលពីឆ្នាំមុន។ ផ្អែកតាមប្រភពដដែល ភ្លៀងធ្លាក់ច្រើននៅដើមខែឧសភា ឆ្នាំ២០២២បានបង្កឲ្យមានជំនន់ទឹកភ្លៀង និងបំផ្លាញផ្ទៃដីដាំដុះស្រូវវស្សាប្រមាណ ៥០.០០០ ហិកតា។

កត្តាផ្សេងទៀត ដែលធ្វើឲ្យផ្ទៃដីដាំដុះថយចុះទំនងជាការកើនឡើងតម្លៃធាតុចូលកសិកម្ម ដូចជាប្រេងឥន្ធនៈ និងដី ដែលបានកើនឡើងតាំងពីចាប់ផ្តើមវិបត្តិអ៊ុយក្រែន។ កម្ពុជាពឹងផ្អែក ១០០% លើការនាំចូលដីកសិកម្ម (នីត្រូសែន ផូស្វ័រ និងប៉ូតាស្យូម) ដែលភាគច្រើនមានប្រភពមកពីប្រទេសវៀតណាម (៥៣,០%) ថៃ (៣៤,៤%) និងចិន (៩,៨%)។ បន្ថែមលើក្តីបារម្ភពីការផ្គត់ផ្គង់ ប្រទេសចិនបានផ្អាកការនាំចេញដីកសិកម្មទាំងអស់ យ៉ាងហោចណាស់ដល់ខែមិថុនា ឆ្នាំ២០២២ ដើម្បីធានាភាពអាចរកបាននៅក្នុងស្រុក។

ភាពមិនប្រក្រតីនៃសន្ទស្សន៍ភាពខុសគ្នានៃរុក្ខជាតិ (NDVI) ក្នុងខែមិថុនា ឆ្នាំ២០២២



ប្រភព៖ NDVI ពី MODIS និងវិភាគដោយ WFP

# ពាណិជ្ជកម្ម

ស្ថិតិសរុបនៃពាណិជ្ជកម្មនៅតែបង្ហាញរូបភាពជាវិជ្ជមាន។ ការនាំចេញផ្លូវការសរុបរបស់កម្ពុជាមានតម្លៃ ១១,៣៨ ពាន់លានដុល្លារ ក្នុងរយៈពេល៦ខែដំបូងឆ្នាំ២០២២ ៣៤,០% ខ្ពស់ជាងរយៈពេលដដែលកាលពីឆ្នាំមុន។ ចន្លោះខែមករា និងខែមិថុនា ឆ្នាំ២០២២ ការនាំចេញអង្ករមានចំនួន ៣២៧.២០០ តោន (មានតម្លៃប្រមាណ ២៧៩,៧៦ លានដុល្លារ) បានកើនឡើង ១៦,៦៧% ធៀបនឹងរយៈពេលដដែលកាលពីឆ្នាំមុន ហើយប្រទេសចិននៅតែជាប្រទេសស្របយកការនាំចេញអង្ករពីកម្ពុជាច្រើនជាងគេ (៥១,៤%) បន្ទាប់មកគឺសហភាពអឺរ៉ុប (៣០,១%)។ បន្ថែមលើការនាំចេញអង្ករ ការនាំចេញស្រូវមានចំនួន ១,៧ លានតោន (មានតម្លៃប្រមាណ ៣៣៦,២ លានដុល្លារ) ក្នុងរយៈពេលដូចគ្នា។

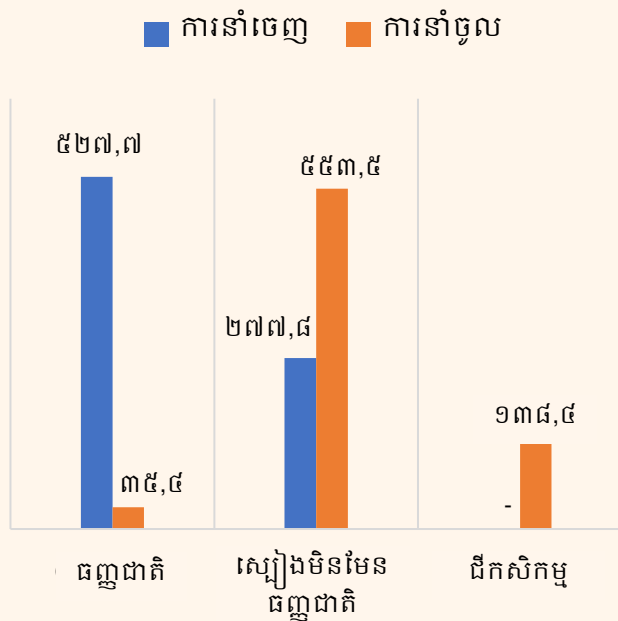
កម្ពុជាបាននាំចូលជាផ្លូវការនូវធាតុជាតិសរុបចំនួន ៣៥,៤ លានដុល្លារ (-២៣% ធៀបឆ្នាំមុន) សាច់ និងសំណល់សាច់ (គ្រឿងក្នុង) ដែលអាចបរិភោគបានចំនួន ៣៣,៨ លានដុល្លារ (+១៥៨% ធៀបឆ្នាំមុន) បន្ថែមដែលអាចបរិភោគបាន និងប្រស/មើមចំនួន ៤,៥ លានដុល្លារ (+៥,២% ធៀបឆ្នាំមុន) និងខ្លាញ់សត្វ ប្រេងរុក្ខជាតិចំនួន ១០,៦ លានដុល្លារ (+៥,០%) ក្នុងរយៈពេល៦ខែដំបូងឆ្នាំ២០២២។

ផលប៉ះពាល់ផ្លូវនៃសង្គ្រាម ស្រ្តី-អ៊ុយក្រែន បញ្ហាខ្សែច្រវាក់ផ្គត់ផ្គង់សកលកំពុងបន្ត ផលវិបាកនៃកូវីដ-១៩ និងព្រឹត្តិការប្រែប្រួលធាតុអាកាសក្នុងប្រទេសផលិតស្រូវសាឡើយសកលលោក បានជំរុញឲ្យប្រទេសមួយចំនួន ហាមឃាត់ការនាំចេញស្បៀងអាហារ (ចំនួន ២៥ ប្រទេសគិតត្រឹមខែមិថុនា ឆ្នាំ២០២២)។

បច្ចុប្បន្ន ប្រទេសកម្ពុជាមិនទាន់មានក្តីបារម្ភពីការផ្គត់ផ្គង់អង្ករនៅឡើយទេ។ ម្យ៉ាងទៀត តម្លៃអង្ករនាំចេញរបស់កម្ពុជាបន្តកើនឡើង ដោយសារតែប្រទេសផលិតស្រូវសាឡើយចំនួន បានហាមឃាត់ការនាំចេញដើម្បីធានាសុវត្ថិភាពស្បៀងក្នុងប្រទេសរបស់ខ្លួន។ តម្លៃអង្ករនាំចេញជាមធ្យមក្នុងរយៈពេល៦ខែដំបូងឆ្នាំ២០២២ កើនដល់ ៨៥,៥ សេន ដុល្លារ ០,៩៤% ខ្ពស់ជាងរយៈពេលដដែលកាលពីឆ្នាំមុន។

ចំណូលសរុបនៃពាណិជ្ជកម្មតាមប្រព័ន្ធអេឡិចត្រូនិកនៅកម្ពុជាមានចំនួនប្រមាណ ៩៧០ លានដុល្លារ (៥៧ លានដុល្លារសម្រាប់វិស័យស្បៀងអាហារ) ហើយត្រូវបានព្យាករថានឹងកើនដល់ ១.១១៧ លានដុល្លារនៅឆ្នាំ២០២២។

## សមតុល្យពាណិជ្ជកម្មកម្ពុជា (គិតជាលានដុល្លារ) នៃក្រុមទំនិញសំខាន់ៗ គិតត្រឹមខែមិថុនា ឆ្នាំ២០២២



ប្រភព៖ អគ្គនាយកដ្ឋានគយនិងរដ្ឋាករ ខែកក្កដា ឆ្នាំ២០២២

# ការឆ្លើយតបផ្នែកនយោបាយ

## គោលនយោបាយឆ្លើយតបលើការគាំពារសង្គម

ផែនការស្តារសេដ្ឋកិច្ចពីការរាតត្បាតកូវីដ-១៩ របស់រដ្ឋាភិបាលមានបញ្ហាសំខាន់ៗនៃការគាំពារសង្គមនានា។ ចាប់ពីថ្ងៃទី២៤ ខែមិថុនា ឆ្នាំ២០២០ រដ្ឋាភិបាលបានអនុវត្តកម្មវិធីជាតិជំនួយសាច់ប្រាក់ដល់គ្រួសារក្រីក្រ និងងាយរងគ្រោះ នៅទូទាំងប្រទេស ដែលប៉ះពាល់ដោយការរាតត្បាតកូវីដ-១៩។ រដ្ឋាភិបាលបានសម្រេចបន្តអនុវត្តកម្មវិធីរហូតដល់ចុងខែកញ្ញា ឆ្នាំ២០២២។ គ្រួសារក្រីក្រប្រមាណ ៦៨៨.៣៤៩ គ្រួសារ (ប្រមាណ ២,៧លាននាក់) បានទទួលសាច់ប្រាក់ឧបត្ថម្ភ សរុបជាទឹកប្រាក់ចំនួន ៧១៤,០៩ លានដុល្លារ គិតចាប់ពីដំណើរការកម្មវិធីដំបូងនៅថ្ងៃទី២៤ ខែមិថុនា ឆ្នាំ២០២០ រហូតដល់ ថ្ងៃទី២៥ ខែមិថុនា ឆ្នាំ២០២២ (ក្រសួងសង្គមកិច្ច អតីតយុទ្ធជន និងយុវនីតិសម្បទា ខែមិថុនា ឆ្នាំ២០២២)។

ផ្អែកតាមប្រកាសអន្តរក្រសួងរវាងក្រសួងសេដ្ឋកិច្ច និងហិរញ្ញវត្ថុ និងក្រសួងការងារ និងបណ្តុះបណ្តាលវិជ្ជាជីវៈ នៅថ្ងៃទី២៨ ខែមិថុនា ឆ្នាំ២០២២ របបសន្តិសុខសង្គមផ្នែកប្រាក់សោធនសម្រាប់បុគ្គលទាំងឡាយ ដែលស្ថិតនៅក្រោមបទប្បញ្ញត្តិនៃច្បាប់ស្តីពីការងារនឹងត្រូវដាក់ឱ្យអនុវត្តចាប់ពីថ្ងៃទី១ ខែកក្កដា ឆ្នាំ២០២២។

## គោលនយោបាយឆ្លើយតបផ្នែកសេដ្ឋកិច្ច

ដើម្បីកាត់បន្ថយបន្ទុករបស់ពលរដ្ឋ រដ្ឋាភិបាល និងវិស័យឯកជនកាលពីដើមខែមិថុនា ឆ្នាំ២០២២ បានសម្រេចជួយឧបត្ថម្ភធនបន្ថែមលើការបញ្ចុះតម្លៃប្រេងឥន្ធនៈ ដល់ ៦,៥ សេន/លីត្រ កើនពី ៤,០ សេន/លីត្រ ។

ថវិកាកម្ចី ១៥០ លានដុល្លារ ត្រូវបានត្រៀមក្រោមគម្រោងសហហិរញ្ញប្បទានស្តារវិស័យទេសចរណ៍ សម្រាប់ធនាគារសហគ្រាសធនតូច និងមធ្យម (SME) នៃកម្ពុជា និង

គ្រឹះស្ថានហិរញ្ញវត្ថុជាដៃគូនានា ចាប់ពីថ្ងៃទី១ ខែកក្កដា ឆ្នាំ២០២២។

ច្បាប់ស្តីពីសុវត្ថិភាពម្ហូបអាហារត្រូវបានឡាយព្រះហស្តលេខដោយព្រះមហាក្សត្រនៅថ្ងៃទី៨ ខែមិថុនា ឆ្នាំ២០២២។ ច្បាប់ដែលមានចំនួន១១ជំពូក និង៤៣មាត្រា មានគោលបំណងការពារសុខភាពពលរដ្ឋគ្រប់រូប ដោយប្រាកដថា ពួកគេទទួលបានអាហារដែលមានគុណភាពសុវត្ថិភាព និងអនាម័យ ដើម្បីទទួលបានសុខភាពល្អ និងជៀសផុតពីជំងឺផ្សេងៗ។ វាក៏ជួយធានាការប្រកួតប្រជែងប្រកបដោយតម្លាភាព ទប់ស្កាត់ផលិតផលក្លែងក្លាយ និងជួយលើកកម្ពស់កេរ្តិ៍ឈ្មោះផលិតផលម្ហូបអាហារកម្ពុជានៅលើទីផ្សារអន្តរជាតិ។

## ការចាក់វ៉ាក់សាំងកូវីដ-១៩

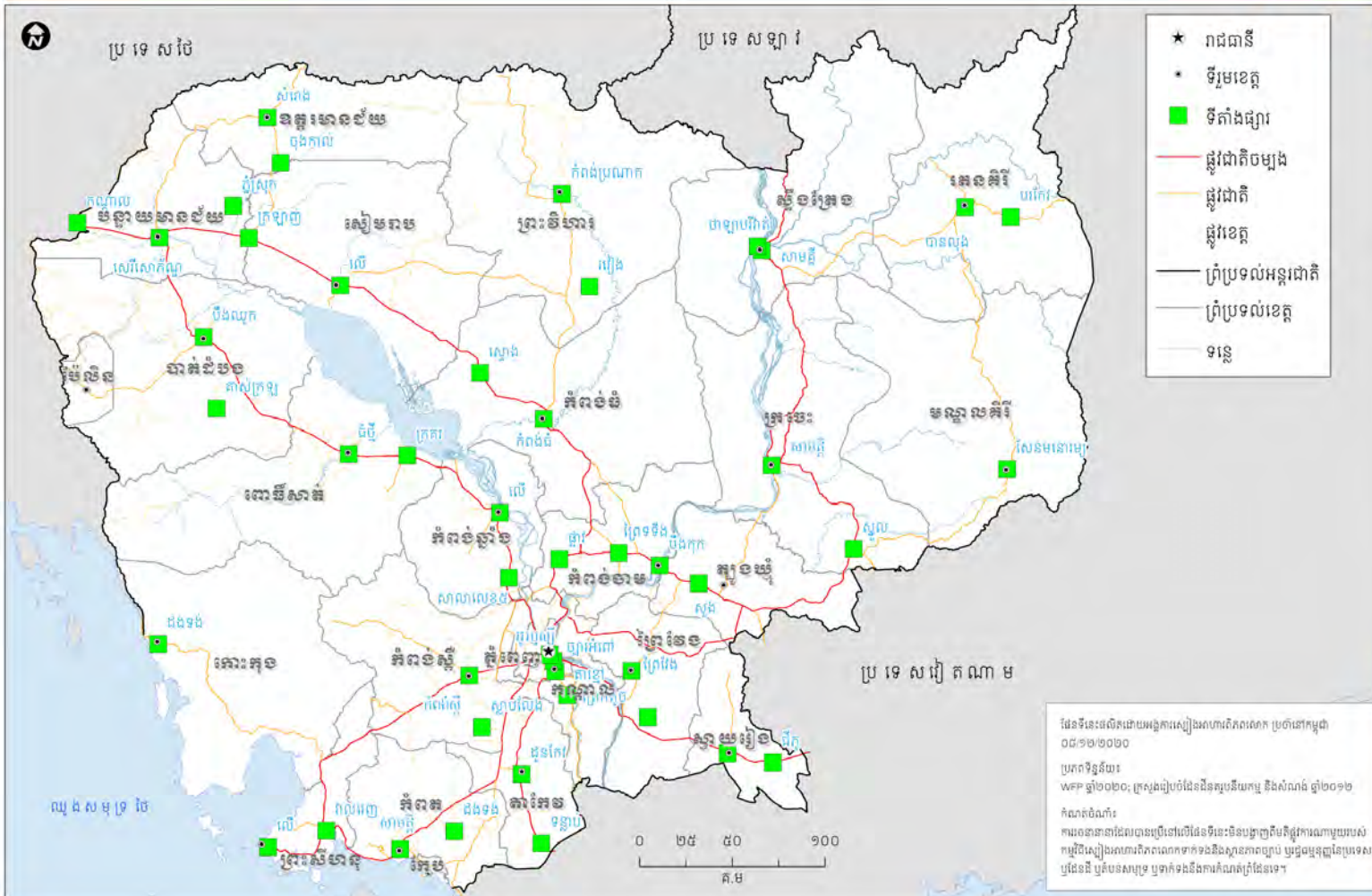
ផ្អែកតាមក្រសួងសុខាភិបាល គិតត្រឹមថ្ងៃទី៣០ ខែមិថុនា ឆ្នាំ២០២២ ពលរដ្ឋអាយុលើសពី៣ឆ្នាំលើសពី ១៥,០ លាននាក់ (៧,៦ លាននាក់ ជាស្រ្តី) បានទទួលវ៉ាក់សាំងកូវីដ-១៩ ដូសទី១ សម្រេចតាមផែនការថ្នាក់ជាតិ ១០៣,១% (៩៤,២៩% នៃប្រជាជនសរុប)។ ក្នុងចំណោមនោះ ១៤,៣៨ លាននាក់ (៧,២៤ លាននាក់ ជាស្រ្តី) បានទទួលវ៉ាក់សាំងដូសទី២រួចរាល់ លើសពី ៩,៤៨ លាននាក់ (៤,៩ លាននាក់ ជាស្រ្តី) បានទទួលវ៉ាក់សាំងដូសទី៣ និងលើសពី ២,៩ លាននាក់ (១,៥៦ លាននាក់ ជាស្រ្តី) បានទទួលវ៉ាក់សាំងដូសទី៤ ហើយ ៣០០.៩៣៤ នាក់ (១០២.៥៩៦ នាក់ ជាស្រ្តី) បានទទួលវ៉ាក់សាំងដូសទី៥ រួចរាល់។ ក្នុងខែឧសភា ឆ្នាំ២០២២ កម្ពុជាមានវ៉ាក់សាំងចំនួន ៣០ លានដូសនៅក្នុងស្តុក សម្រាប់ប្រើប្រាស់ក្នុងឆ្នាំ២០២២ និងឆ្នាំ២០២៣។ រដ្ឋាភិបាលក៏បានចុះកិច្ចព្រមព្រៀងទិញបន្ថែមប្រមាណ ១០៤ លានដូស ដើម្បីប្រើប្រាស់ក្នុងឆ្នាំ២០២៤ ដល់ឆ្នាំ២០២៦។



ប្រភព៖ ទំព័រហ្វេសប៊ុកផ្លូវការរបស់គាំពារសង្គមកម្ពុជា ថ្ងៃទី១០ ខែឧសភា ឆ្នាំ២០២២

# វិធីសាស្ត្រ និងទីតាំងផ្សារ

## ទីផ្សារដែលបានប្រមូលទិន្នន័យ



កម្មវិធីស្បៀងអាហារពិភពលោកចាប់ផ្តើមតាមដាន តម្លៃស្បៀងអាហារ នៅតាមបណ្តាផ្សារមួយចំនួន តាមរយៈទូរស័ព្ទតាំងពីខែវិច្ឆិកា ឆ្នាំ២០១៩ មក ម៉្លេះ។ អ្នកសម្ភាសន៍តាមទូរស័ព្ទដែលបានទទួល ការបណ្តុះបណ្តាលច្បាស់លាស់បានទំនាក់ទំនង ទៅកាន់អាជីវករនានារៀងរាល់មួយខែម្តង ដើម្បី ប្រមូលតម្លៃទំនិញចំនួន៣៦ប្រភេទ ក្នុងផ្សារចំនួន ១៤ ក្នុងទីប្រជុំជន និងជនបទនៃខេត្តបាត់ដំបង ខេត្តកំពង់ឆ្នាំង ខេត្តកំពង់ធំ ខេត្តឧត្តរមានជ័យ ខេត្តសៀមរាប ខេត្តព្រះវិហារ និងខេត្តស្ទឹងត្រែង។

ក្រោមកិច្ចសហការជាមួយការិយាល័យទីផ្សារ កសិកម្ម នៃក្រសួងកសិកម្ម រុក្ខាប្រមាញ់ និង នេសាទ នៅខែមិថុនា ឆ្នាំ២០២០ កម្មវិធីស្បៀង អាហារពិភពលោក បានអង្កេតតម្លៃទីផ្សារនៅក្នុង ផ្សារចំនួន៣១៦នៃមន្ទីរពេទ្យ ដើម្បីប្រមូលទិន្នន័យ មូលដ្ឋាន និងដើម្បីពង្រីកចំនួនផ្សារគ្របដណ្តប់។ យើងបានប្រមូលតម្លៃស្បៀងចំនួន១៦ប្រភេទ និង ព័ត៌មានពីដំណើរការរបស់ផ្សារទាំងនោះផងដែរ។

ចាប់ពីពាក់កណ្តាលខែមេសាឆ្នាំ២០២០មក កម្មវិធី ស្បៀងអាហារពិភពលោកបានពង្រីកការតាមដាន តម្លៃទីផ្សារតាមរយៈទូរស័ព្ទក្នុងផ្សារចំនួន៤៥ ហើយ ក៏បានបង្កើនចំនួនប្រមូលទិន្នន័យ ២ដងក្នុងមួយ ខែផងដែរ (ឧ. សប្តាហ៍ទី១ និងទី៣នៃខែនីមួយៗ)។

ការិយាល័យទីផ្សារកសិកម្ម  
នាយកដ្ឋានផែនការនិងស្ថិតិ,  
ក្រសួងកសិកម្ម រុក្ខាប្រមាញ់ និងនេសាទ  
ម៉ៅ យ៉ាឌី [meachyady@gmail.com](mailto:meachyady@gmail.com)  
គេហទំព័រ: <https://amis.maff.gov.kh/>

កម្មវិធីស្បៀងអាហារពិភពលោកនៃអង្គការសហប្រជាជាតិ  
ផ្នែកវិភាគ និងធ្វើផែនទីភាពងាយរងគ្រោះនៅក្នុងការិយាល័យប្រចាំប្រទេសកម្ពុជា  
Benjamin Scholz [benjamin.scholz@wfp.org](mailto:benjamin.scholz@wfp.org), ឡុង យ៉ាវ [yav.long@wfp.org](mailto:yav.long@wfp.org), ជឿ ច័ន្ទវិបុល [chanvibol.choeur@wfp.org](mailto:chanvibol.choeur@wfp.org), ហ្វាយ វណ្ណារ៉េត [vannareth.huoy@wfp.org](mailto:vannareth.huoy@wfp.org)  
គេហទំព័រ: <https://www.wfp.org/countries/cambodia>

ស្បៀងអាហារ	ខ្នាត	តម្លៃមធ្យម ប្រចាំខែ (មិថុនា ២០២២)	បម្រែបម្រួលតម្លៃ ធៀបនឹង១ខែមុន	បម្រែបម្រួល តម្លៃធៀបនឹង៣ ខែមុន	បម្រែបម្រួល តម្លៃធៀបនឹង១ ឆ្នាំមុន
1.1. អង្ករចម្រុះ/ Mixed Rice	Riels/Kg	2,121	→ 0.5%	→ 3.8%	→ -3.4%
2.1. ត្រីផ្ទុក់(រស់)/ Snakehead fish (Live)	Riels/Kg	9,729	→ -2.4%	→ 3.4%	→ -4.1%
2.2. ត្រីប្រា(រស់)/ Trey Pra (Live)	Riels/Kg	6,621	→ -2.1%	→ 1.5%	→ -1.8%
2.3. ត្រីអណ្តែង(រស់)/ Cat fish (Live)	Riels/Kg	8,252	→ 1.9%	↑ 10.6%	↑ 6.8%
2.4. ត្រីផ្ទុក់រៀត/ Dried snake fish	Riels/Kg	24,455	→ -0.2%	→ -1.9%	→ -2.5%
3.1. សាច់ជ្រូក៣ជាន់/ 3-layer pork/Pork with fat	Riels/Kg	20,109	→ -3.0%	→ 1.2%	↓ -7.1%
4.1. ស៊ុតទា/Duck egg (Riels/10 eggs)	Riels/10 eggs	5,913	↑ 6.2%	↑ 12.9%	↑ 22.0%
4.2. ស៊ុតទាប្រែ/Salty/Fermented duck egg	Riels/10 eggs	7,328	→ 2.9%	↑ 11.1%	↑ 19.9%
5.1. ប្រេងឆា/ Vegetable Oil: Saji ឬ Mongsay ឬ Cailan	Riels/ 5 litre	35,412	→ -0.3%	↑ 8.5%	↑ 35.2%
6.1. អ៊ីយ៉ូដាត/ Iodized salt	Riels/Kg	1,193	→ 1.0%	→ -0.8%	→ -3.8%
7.1. សណ្តែកដី/ Ground Nut*	Riels/Kg	8,569	→ 2.1%	↓ -12.1%	↓ -10.1%
8.1. ត្រកូន/ Morning glory	Riels/Kg	2,816	↓ -9.1%	↑ 7.8%	↑ 6.4%
8.2. ការ៉ុត/ Carrot*	Riels/Kg	4,083	→ 1.9%	↑ 29.7%	↑ 17.2%
8.3. ស្លឹកបាស/ Ivy gourd leave*	Riels/Kg	5,280	↑ 14.5%	↑ 20.7%	↑ 23.6%
8.4. ស្លឹកម្រៃ/ Moringa leaves*	Riels/Kg	5,515	↓ -13.6%	↑ 17.1%	↑ 10.7%
8.5. ស្ពីក្រញាញ់/ Chinese spinach*	Riels/Kg	4,476	→ -1.7%	↑ 22.5%	→ 2.7%
8.6. ស្ពីតៀ/ Pak Choi*	Riels/Kg	4,248	→ -2.7%	↑ 13.3%	↓ -12.2%
8.7. ស្ពីចង្កឹះ/Chinese flowering cabbage	Riels/Kg	3,531	↓ -12.9%	↑ 8.6%	→ -4.3%
8.8. ស្ពីខៀវ/Mustard Greens*	Riels/Kg	3,778	→ 0.7%	↑ 11.9%	→ 3.0%
8.9. ផ្លីដូង/ Amaranthus*	Riels/Kg	4,167	↑ 6.6%	↑ 42.5%	↑ 32.7%
8.10. ស្លឹកងប់/ Ngob leaves*	Riels/Kg	5,979	↓ -10.1%	→ -4.6%	↑ 18.0%
8.11. ត្រួយល្ពៅ/ Pumpkin leaves*	Riels/Kg	5,517	↑ 7.8%	↑ 70.7%	↑ 14.1%
8.12. ផ្លែល្ពៅ/ Pumpkin fruit*	Riels/Kg	2,493	→ -0.6%	→ 0.6%	↑ 40.4%
8.13. ប្លូក/ Bottle gourd*	Riels/Kg	1,714	↓ -8.6%	→ -2.1%	↓ -29.8%
8.14. ត្រឡាច/ Wax gourd	Riels/Kg	2,602	→ 0.3%	↑ 14.1%	↓ -7.9%
8.15. ត្រប់វែង/ Long eggplants	Riels/Kg	3,172	↑ 10.2%	↑ 11.9%	↑ 12.9%
8.16. ត្រប់ស្រយ់/ Round eggplants*	Riels/Kg	3,160	→ 0.4%	↑ 8.6%	↑ 12.1%
8.17. ប៉េងប៉េង/ Tomatoes*	Riels/Kg	3,528	→ -3.1%	↑ 9.2%	↓ -12.2%
8.18. ននោងមូល/ Spong gourd	Riels/Kg	3,015	↑ 14.3%	↑ 21.9%	↑ 7.5%
8.19. ននោងជ្រុង/ Ridge Gourd*	Riels/Kg	3,156	↑ 8.3%	↑ 29.1%	↓ -7.4%
8.20. ល្អងខ្ចី/ Green papaya*	Riels/Kg	1,545	→ -0.7%	↑ 12.9%	↑ 8.3%
8.21. សណ្តែកគូរ/ Long bean	Riels/Kg	5,068	↑ 11.1%	↑ 67.9%	→ 1.7%
8.22. ត្រឡាចក/ Banana flower*	Riels/Kg	2,453	↑ 6.1%	↓ -8.9%	↓ -11.5%
8.23. ផ្កាខាត់ណា/ Cauliflower*	Riels/Kg	7,417	↑ 5.6%	↑ 33.7%	↑ 8.5%
8.24. ដើមខាត់ណា/ Chinese Kale*	Riels/Kg	4,850	↑ 8.3%	↑ 6.4%	↓ -7.8%
8.25. ដីឡូងពណ៌លឿង/ Orange-flesh Sweet Potatoes*	Riels/Kg	2,261	↓ -11.8%	↓ -8.2%	↑ 9.0%

## ឧបសម្ព័ន្ធទី១

### បម្រែបម្រួលតម្លៃលក់រាយ (ខែមិថុនា ឆ្នាំ២០២២)

ទិសដៅបម្រែបម្រួលធៀបជាមួយខែមុន និងឆ្នាំមុន៖

- ↑ កើនឡើង នៅពេលភាគរយបម្រែបម្រួលច្រើនជាង ៥%
- ថេរ នៅពេលភាគរយបម្រែបម្រួលនៅចន្លោះពី ៥% និង -៥%
- ↓ ថយចុះ នៅពេលភាគរយបម្រែបម្រួលតិចជាង -៥%

\* តម្លៃនៃស្បៀងអាហារទាំងនេះ ត្រូវបានប្រមូលពីផ្សារក្នុងខេត្ត  
ដែលអនុវត្តកម្មវិធីផ្តល់អាហារលក់រាយសាលារៀនដោយប្រើប្រាស់  
កសិផលពីសហគមន៍។

សម្គាល់៖ ទិន្នន័យនិងបម្រែបម្រួលតម្លៃ ដែលបានរាយការណ៍  
គឺជាតម្លៃជាក់ស្តែង ឧ. តម្លៃរាយការណ៍ពីទីផ្សារផ្ទាល់។



ស្បៀងអាហារ	ខ្នាត	តម្លៃមធ្យម ប្រចាំខែ (មិថុនា ២០២២)	បម្រែបម្រួលតម្លៃ ធៀបនឹង១ខែមុន	បម្រែបម្រួល តម្លៃធៀបនឹង៣ ខែមុន	បម្រែបម្រួល តម្លៃធៀបនឹង១ ឆ្នាំមុន
1.1. អង្ករចម្រុះ/ Mixed Rice	Riels/Kg	1,959	→ 1.0%	→ 2.8%	↓ -5.7%
2.1. ត្រីផ្ទុក់(រស់)/ Snakehead fish (Live)	Riels/Kg	8,753	→ -2.1%	→ 3.8%	→ -4.7%
2.2. ត្រីប្រា(រស់)/ Trey Pra (Live)	Riels/Kg	5,779	→ -3.4%	→ 0.2%	→ -4.4%
2.3. ត្រីអណ្តែង(រស់)/ Cat fish (Live)	Riels/Kg	7,473	→ 1.2%	↑ 11.4%	↑ 6.9%
2.4. ត្រីផ្ទុក់រៀត/ Dried snake fish	Riels/Kg	22,490	→ -0.2%	→ -2.2%	→ -2.8%
3.1. សាច់ជ្រូក៣ជាន់/ 3-layer pork/Pork with fat	Riels/Kg	18,488	→ -3.2%	→ 1.0%	↓ -8.4%
4.1. ស៊ុតទា/Duck egg (Riels/10 eggs)	Riels/10 eggs	5,521	↑ 8.0%	↑ 13.1%	↑ 26.4%
4.2. ស៊ុតទាប្រែ/Salty/Fermented duck egg	Riels/10 eggs	6,778	→ 4.2%	↑ 9.9%	↑ 20.8%
5.1. ប្រេងនា/ Vegetable Oil: Saji ឬ Mongsay ឬ Cailan	Riels/ 5 litre	33,662	→ -1.1%	↑ 6.0%	↑ 32.6%
6.1. អ៊ីយ៉ូដាត/ Iodized salt	Riels/Kg	992	→ -0.7%	→ -0.5%	→ -2.2%
7.1. សណ្តែកដី/ Ground Nut*	Riels/Kg	7,905	→ 1.2%	↓ -11.4%	↓ -13.0%
8.1. ត្រកូន/ Morning glory	Riels/Kg	2,310	↓ -7.7%	↑ 5.7%	↑ 10.7%
8.2. ការ៉ុត/ Carrot*	Riels/Kg	3,409	→ 0.5%	↑ 25.9%	↑ 19.1%
8.3. ស្លឹកបាស/ Ivy gourd leave*	Riels/Kg	4,121	↑ 9.5%	↑ 15.4%	↑ 29.7%
8.4. ស្លឹកម្រៃ/ Moringa leaves*	Riels/Kg	4,580	↓ -16.2%	↑ 16.7%	↑ 10.9%
8.5. ស្ពីក្រញាញ់/ Chinese spinach*	Riels/Kg	3,747	→ -3.8%	↑ 23.2%	↑ 6.7%
8.6. ស្ពីក្រៀ/ Pak Choi*	Riels/Kg	3,561	→ -4.0%	↑ 10.7%	↓ -10.8%
8.7. ស្ពីចង្កឹះ/Chinese flowering cabbage	Riels/Kg	2,911	↓ -14.7%	↑ 5.8%	↓ -5.9%
8.8. ស្ពីខៀវ/Mustard Greens*	Riels/Kg	3,094	→ -3.5%	↑ 10.5%	→ 1.9%
8.9. ផ្លីដូង/ Amaranthus*	Riels/Kg	3,290	→ 2.2%	↑ 34.2%	↑ 43.9%
8.10. ស្លឹកងប់/ Ngob leaves*	Riels/Kg	4,996	↓ -11.6%	↓ -9.8%	↑ 28.1%
8.11. ត្រួយល្ពៅ/ Pumpkin leaves*	Riels/Kg	4,673	↑ 18.9%	↑ 56.0%	↑ 19.9%
8.12. ផ្លែល្ពៅ/ Pumpkin fruit*	Riels/Kg	1,942	→ -3.3%	→ -3.7%	↑ 58.1%
8.13. ប្លូក/ Bottle gourd*	Riels/Kg	1,355	↓ -11.2%	↓ -19.4%	↓ -15.3%
8.14. ត្រឡាច/ Wax gourd	Riels/Kg	2,076	→ 1.2%	↑ 12.0%	↓ -9.0%
8.15. ត្រប់វែង/ Long eggplants	Riels/Kg	2,561	↑ 10.0%	↑ 10.6%	↑ 13.4%
8.16. ត្រប់ស្រយ/ Round eggplants*	Riels/Kg	2,523	→ -1.0%	↑ 5.9%	↑ 15.8%
8.17. ប៉េងប៉េង/ Tomatoes*	Riels/Kg	2,861	→ -4.0%	↑ 6.4%	↓ -14.6%
8.18. ននោងមូល/ Spong gourd	Riels/Kg	2,425	↑ 15.3%	↑ 20.6%	↑ 10.8%
8.19. ននោងជ្រុង/ Ridge Gourd*	Riels/Kg	2,469	↑ 9.9%	↑ 28.5%	→ -3.7%
8.20. ល្អងខ្ចី/ Green papaya*	Riels/Kg	1,156	→ 0.5%	↑ 6.5%	↑ 9.0%
8.21. សណ្តែកគូរ/ Long bean	Riels/Kg	4,297	↑ 11.6%	↑ 73.1%	→ 1.9%
8.22. ត្រឡាចក/ Banana flower*	Riels/Kg	2,015	↑ 6.9%	↓ -13.7%	↓ -12.9%
8.23. ផ្កាខាត់ណា/ Cauliflower*	Riels/Kg	6,446	→ 4.8%	↑ 31.6%	↑ 6.7%
8.24. ដើមខាត់ណា/ Chinese Kale*	Riels/Kg	4,111	↑ 9.4%	↑ 5.7%	↓ -6.4%
8.25. ដីឡូងពណ៌លឿង/ Orange-flesh Sweet Potatoes*	Riels/Kg	1,798	↓ -11.8%	↓ -12.4%	↑ 16.6%

## ឧបសម្ព័ន្ធទី២

បម្រែបម្រួលតម្លៃលក់ដុំ  
(ខែមិថុនា ឆ្នាំ២០២២)

ទិសដៅបម្រែបម្រួលធៀបជាមួយខែមុន និងឆ្នាំមុន៖  
 ↑ កើនឡើង នៅពេលភាគរយបម្រែបម្រួលច្រើនជាង ៥%  
 → ថេរ នៅពេលភាគរយបម្រែបម្រួលនៅចន្លោះពី ៥% និង -៥%  
 ↓ ថយចុះ នៅពេលភាគរយបម្រែបម្រួលតិចជាង -៥%

\* តម្លៃនៃស្បៀងអាហារទាំងនេះ ត្រូវបានប្រមូលពីផ្សារក្នុងខេត្ត  
ដែលអនុវត្តកម្មវិធីផ្តល់អាហារលក់តាមសាលារៀនដោយប្រើប្រាស់  
កសិផលពីសហគមន៍។

សម្គាល់៖ ទិន្នន័យនិងបម្រែបម្រួលតម្លៃ ដែលបានរាយការណ៍  
គឺជាតម្លៃជាក់ស្តែង ឧ. តម្លៃរាយការណ៍ពីទីផ្សារផ្ទាល់។

# ឧបសម្ព័ន្ធទី៣៖ តម្លៃនៃកញ្ចប់ស្បៀងអាហារមូលដ្ឋាន

ការគណនាតម្លៃនៃកញ្ចប់ស្បៀងអាហារមូលដ្ឋាន ដែលបង្ហាញនៅក្នុង របាយការណ៍នេះ ផ្អែកចម្បងលើការវិភាគកញ្ចប់ចំណាយអប្បបរមា (MEB) នៅប្រទេសកម្ពុជា។ ដើម្បីរៀបចំកញ្ចប់អាហារសម្រាប់ការវិភាគនេះ ក្រុម គ្រួសារគោលត្រូវបានវិភាគចេញពីទិន្នន័យអង្កេតសេដ្ឋកិច្ច សង្គមកិច្ច ឆ្នាំ ២០១៤ ផ្អែកលើលក្ខខណ្ឌដូចខាងក្រោម៖

- i. គ្រួសារដែលមានការចំណាយប្រចាំខែនៅចន្លោះបញ្ជីភាគទី២ និងទី៤
- ii. គ្រួសារមានសន្តិសុខស្បៀងគ្រប់គ្រាន់ (ពិន្ទុកម្រិតទទួលបានអាហារ អាចទទួលយកបាន)
- iii. គ្រួសារមិនបានប្រើប្រាស់យុទ្ធសាស្ត្រអវិជ្ជមានដើម្បីដោះស្រាយបញ្ហា ខ្វះស្បៀង។

កញ្ចប់ស្បៀងអាហារសម្រាប់ក្រុមគ្រួសារគោលនេះ ត្រូវបានបង្កើតឡើង ដើម្បីស្វែងយល់អំពីទម្រង់នៃការទទួលបានអាហារ ដែលសមស្របទៅ នឹងអាហាររបស់គ្រួសារនីមួយៗគួរទទួលបាន ដើម្បីរស់នៅប្រកបដោយ សុខភាពល្អ និងជីវិតសកម្ម។<sup>1</sup> ដូច្នេះ ស្បៀងអាហារជាក់លាក់ត្រូវបាន កំណត់ ដើម្បីជាតំណាងឲ្យក្រុមអាហារនានាដែលមាននៅក្នុងផ្នែកការ ចំណាយលើស្បៀងអាហារ (សូមមើលតារាងទី២សម្រាប់បញ្ជីស្បៀង អាហារពេញ)។ ថាមពលគីឡូកាឡូរី និងបរិមាណស្បៀងត្រូវបានវិភាគ ចេញពីទិន្នន័យការចំណាយរបស់អង្កេតសេដ្ឋកិច្ច សង្គមកិច្ច ឆ្នាំ២០១៤ ដើម្បីកំណត់កម្រិតកាឡូរីមួយកញ្ចប់សម្រាប់មនុស្សម្នាក់ គួរទទួលបាន ដើម្បីរស់នៅប្រកបដោយសុខភាពល្អ និងជីវិតសកម្ម តាមទម្រង់សិទ្ធិ ទទួលបានជាមូលដ្ឋាន។

តារាង២៖ សង្ខេបធាតុចូលសម្រាប់គណនាតម្លៃនៃកញ្ចប់ស្បៀងអាហារមូលដ្ឋាន

ក្រុម អាហារ <sup>2</sup>	ប្រភេទអាហារ <sup>3</sup>	ប្រភេទអាហារ <sup>4</sup>	គីឡូកាឡូរី/ ម្នាក់/ថ្ងៃ <sup>2</sup>	ក្រាម/ ម្នាក់/ថ្ងៃ <sup>2</sup>	រៀល/ ក្រាម <sup>4</sup>	រៀល/ម្នាក់/ ខែ <sup>4</sup>
Cereals	Rice	1.1. អង្ករចម្រុះ/ Mixed Rice	1,470.23	413.0	2.1	26,640
Fish	Mud fish	2.1. ត្រីផ្ទុក(រស់)/ Snakehead fish (Live)	76.47	91.0	9.7	26,939
Meat	Pork	3.1. សាច់ជ្រូក៣ជាន់/ 3-layer pork/Pork with fat	77.75	40.7	20.1	24,897
Egg	Duck egg	4.1. ស៊ុតទា/Duck egg	21.92	11.8	9.5	3,409
Diary	Milk	---NA---	7	12.0	---	---
Oil	Vegetable oil	5.1. ប្រេងនា/ Vegetable Oil: Saji ឬ Mongsay ឬ Cailan	115.36	12.8	7.8	3,038
Veg	Morning Glory	8.1. ត្រីកូន/ Morning glory	34.76	231.7	2.8	19,848
Tuber	Sweet Potato	8.25. ដំឡូងពណ៌លឿង/ Orange-flesh Sweet Potatoes	19.21	19.6	2.3	1,349
Pulses	Soybean/green bean	---NA---	8	21.6	---	---
Fruit	Banana	---NA---	91	96.4	---	---
<b>Total</b>			<b>1,937</b>	<b>950.6</b>	<b>---</b>	<b>106,119</b>

ប្រភេទស្បៀងអាហារមួយចំនួនមិនត្រូវបានតាមដានដោយប្រព័ន្ធតាមដានទីផ្សាររបស់ WFP ដូច្នេះប្រភេទស្បៀងអាហារជាក់លាក់នោះមិនត្រូវបានរាប់បញ្ចូលនៅក្នុងកញ្ចប់ ស្បៀងអាហារ ដែលបានតាមដាននៅក្នុងរបាយការណ៍នេះទេ។ ទោះជាយ៉ាងណា ទម្រង់នៃការបរិភោគស្បៀងអាហារនីមួយៗ (ទម្ងន់ គិតជា ក្រាម/ម្នាក់/ថ្ងៃ) អាចតំណាងឲ្យ តម្លៃនៃម្ហូបអាហារប្រកបដោយអាហារូប្បម្ភ នៅក្នុងប្រទេសកម្ពុជា។

<sup>1</sup> តម្លៃនៃកញ្ចប់ស្បៀងអាហារមូលដ្ឋាននៅក្នុងរបាយការណ៍បច្ចុប្បន្នភាពទីផ្សារនេះ មិនដូចគ្នា ជាមួយតម្លៃនៃកញ្ចប់ស្បៀងអាហាររបស់វិទ្យាស្ថានជាតិស្ថិតិនៃក្រសួងផែនការប្រើសម្រាប់គណនាបន្ទាត់ភាពក្រីក្រក្នុងតំបន់។  
<sup>2</sup> ការអង្កេតសេដ្ឋកិច្ច សង្គមកិច្ច ឆ្នាំ២០១៤ វិទ្យាស្ថានជាតិស្ថិតិ ប្រទេសកម្ពុជា។  
<sup>3</sup> ការប៉ាន់ប្រមាណពិតម្នាក់នៃការចំណាយ និងកញ្ចប់ចំណាយអប្បបរមានៅកម្ពុជា។ របាយការណ៍បច្ចេកទេស ខែមិថុនាឆ្នាំ២០២០ WFP ប្រចាំប្រទេសកម្ពុជា។  
<sup>4</sup> បច្ចុប្បន្នភាពទីផ្សារ ខែមិថុនា ឆ្នាំ២០២២ WFP ប្រចាំប្រទេសកម្ពុជា។