



Programme  
Alimentaire  
Mondial

SAUVER  
DES VIES  
CHANGER  
LES VIES

# Plan stratégique du WFP pour 2022-2025

## Faire reculer la faim

Le Plan stratégique du WFP pour 2022-2025 fixe le cap qui sera suivi au cours des quatre prochaines années – en énonçant les multiples façons dont le WFP s'efforcera, dans le cadre de partenariats, de sauver des vies et de changer la vie avec la plus grande efficacité possible.

Le Plan stratégique est ancré dans l'engagement renouvelé pris par la communauté mondiale à l'égard du **Programme de développement durable à l'horizon 2030** et de ses objectifs de développement durable (ODD).

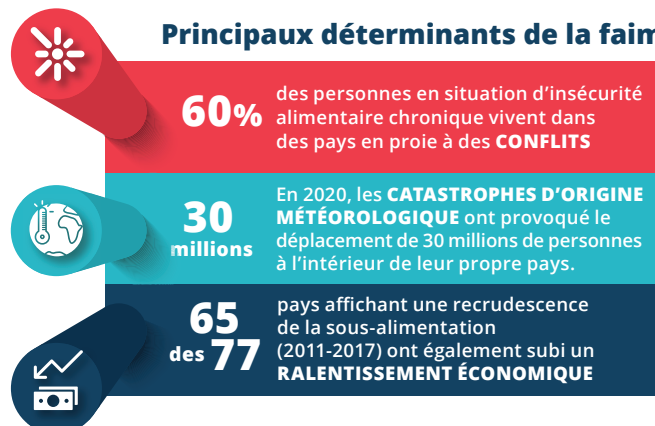
### LE MONDE AUJOURD'HUI

Le monde est **plus complexe et instable** aujourd'hui qu'il y a cinq ans.

**La faim gagne du terrain** depuis 2014. En 2020, la situation s'est considérablement aggravée puisque l'on comptait jusqu'à **811 millions de personnes** confrontées à la faim chronique.

Dans les pays où le WFP intervient, on estime que **283 millions de personnes** ont eu besoin d'une assistance alimentaire d'urgence en 2021. Quelque **45 millions de personnes** souffrent de faim aiguë à des niveaux d'urgence, un chiffre effarant, et **plus d'un demi-million** vivent dans une situation proche de la famine.

### Principaux déterminants de la faim



### VISION D'AVENIR

La vision pour 2030 qui inspire le Plan stratégique du WFP se définit comme suit:

- L'insécurité alimentaire et la malnutrition sont éradiquées sur la planète (**ODD 2 – Faim zéro**)
- Les acteurs nationaux et mondiaux ont atteint les ODD (**ODD 17 – Partenariats pour la réalisation des objectifs**)

De plus, compte tenu de l'interconnexion des ODD, les activités du WFP contribuent à la réalisation d'autres ODD et dépendent de ces derniers.



## EFFETS DIRECTS

Les effets directs 1, 2 et 3 se rapportent à l'ODD 2 et couvrent les activités menées par le WFP dans les domaines étroitement liés entre eux que sont l'action humanitaire, le développement et la paix, depuis les activités visant à sauver des vies jusqu'à celles qui sont destinées à changer la vie.



1 Les populations sont mieux à même de satisfaire leurs **besoins alimentaires et nutritionnels urgents**



2 Les populations obtiennent de meilleurs **résultats sur le plan de la nutrition, de la santé et de l'éducation**



3 Les populations disposent de **moyens d'existence améliorés et durables**

Les effets directs 4 et 5 se rapportent à l'ODD 17 et contribuent à aider les gouvernements et les acteurs de l'aide humanitaire et du développement à atteindre les ODD.



4 **Les programmes et les systèmes nationaux** sont renforcés



5 Les acteurs de **l'aide humanitaire et du développement** sont plus efficaces et plus efficaces

En outre, afin de favoriser l'obtention de l'ensemble des effets directs, le WFP continuera à défendre la cause des personnes les plus défavorisées et à appuyer les actions collectives menées par les parties prenantes mondiales pour réaliser les ODD.

## PRINCIPES DIRECTEURS

L'action du WFP sera guidée par sept principes:



**Approche axée sur les personnes**  
Placer les personnes au cœur de la conception des programmes et au cœur des interventions



**Principes humanitaires**  
Promouvoir les principes d'humanité, de neutralité, d'impartialité et d'indépendance opérationnelle



**Prise en charge par les pays**  
Intervenir dans le cadre des programmes et des systèmes nationaux, et les renforcer



**Adaptation au contexte**  
Adapter les activités aux situations et aux besoins des pays et des communautés



### Intégration des programmes

Structurer, intégrer et articuler les opérations humanitaires et les programmes de développement



### Prise en compte des risques

Fonder les prises de décisions et la programmation sur les risques



### Données probantes

Utiliser des données probantes pour orienter les programmes et produire un impact.

## PRIORITÉS TRANSVERSALES

De plus, le WFP s'est fixé quatre priorités transversales:



### Protection et responsabilité à l'égard des populations touchées:

le WFP s'emploie à donner aux personnes les moyens d'exprimer leurs points de vue et leurs préférences, et leur permet d'avoir un accès sûr et digne à l'assistance.



### Égalité femmes-hommes et avancement des femmes:

le WFP s'efforce de favoriser l'avancement des femmes et de faire en sorte que femmes et hommes aient les mêmes chances et le même accès aux ressources, et que toutes et tous puissent prendre part aux décisions.



### Intégration de la nutrition:

le WFP a pour ambition de promouvoir une alimentation saine et d'optimiser sa contribution à l'élimination de la malnutrition en intégrant la question de la nutrition dans tout son portefeuille d'activités.



**Durabilité environnementale:** le WFP est résolu à lutter contre les effets négatifs de ses opérations sur l'environnement, les individus et les communautés en mettant en place des garanties environnementales et sociales.

## FACTEURS FAVORABLES



PERSONNEL



PARTENARIATS



FINANCEMENT



INNOVATION



TECHNOLOGIE



DONNÉES PROBANTES

Le personnel joue un rôle clé dans la réalisation des ambitions et des objectifs du WFP. Investir dans le personnel, renforcer les partenariats, accroître et diversifier les financements, s'appuyer sur des données probantes, exploiter les capacités de la technologie et encourager l'innovation – tels sont les éléments fondamentaux sur lesquels repose le [Plan stratégique du WFP](#).

Crédit photographique: WFP/Evelyn Fey