



ប្រទេសកម្ពុជា

# បច្ចុប្បន្នភាពទីផ្សារ និង ការតាមដានរដូវកាល

ខែកក្កដា ឆ្នាំ២០២២



ផ្ដោតលើ៖ ឥទ្ធិពលនៃវិបត្តិស្បៀងអាហារ និងប្រេងឥន្ធនៈសកលលោក លើ  
តម្លៃស្បៀងអាហារ និងដំណើរការរបស់ផ្សារ

កម្មវិធីស្បៀងអាហារពិភពលោកនៃអង្គការសហប្រជាជាតិ សហការជាមួយ  
ការិយាល័យទីផ្សារកសិកម្មនៃក្រសួងកសិកម្ម រុក្ខាប្រមាញ់ និងនេសាទ

# បុព្វកថា

ជិតកន្លះឆ្នាំក្នុងជម្លោះអ៊ុយក្រែន សង្គ្រាម និងការដាក់ទណ្ឌកម្មលើរុស្ស៊ី កំពុងធ្វើឲ្យប៉ះពាល់ខ្លាំងដល់ទីផ្សារថាមពល និងស្បៀងអាហារ ដោយសារប្រទេសទាំងពីរជាអ្នកនាំចេញគ្រាប់ធញ្ញជាតិសំខាន់ (ជាពិសេសស្រូវសាឡើ និងស្រូវបាឡើ) ជីកសិកម្ម (ដូចជាប៉ូតាស្យូម អាសូត ផូស្វ័រ)។ ប្រទេសរុស្ស៊ី គឺជាប្រទេសដែលផលិត និងនាំចេញប្រេងនៅ និងឧស្ម័នធម្មជាតិដ៏ធំរបស់ពិភពលោក។

ជម្លោះនេះបានផ្លាស់ប្តូរគំរូពាណិជ្ជកម្ម ផលិតកម្ម និងការប្រើប្រាស់ជាសកលទូទៅជាឥទ្ធិពល ដែលតម្លៃនិងស្ថិតក្នុងកម្រិតខ្ពស់ជាប្រវត្តិសាស្ត្រ រហូតដល់ចុងឆ្នាំ២០២៤ ធ្វើឲ្យអសន្តិសុខស្បៀង និងអតិផរណាស្បៀងអាហារកាន់តែធ្ងន់ធ្ងរ។ ទោះជាមានភាពល្អប្រសើរខ្លះៗក៏ដោយ ក៏អតិផរណាក្នុងប្រទេសជុំវិញពិភពលោកនៅតែខ្ពស់ក្នុងខែកក្កដា។

លទ្ធភាពទទួលបានដីនិងក្លាយជាបញ្ហាប្រឈមចម្បងនៅប៉ូឡូនដាខាងមុខ ដោយសារដីសកលនៅតែមានតម្លៃខ្ពស់។ នេះទំនងជាមានឥទ្ធិពលខ្លាំងដល់ផលិតកម្មស្បៀងអាហារនៅជុំវិញពិភពលោកក្នុងឆ្នាំ២០២៣។ ការគំរាមកំហែង ដែលបង្កឡើងដោយអាកាសធាតុ ទំនងជាធ្វើឲ្យទិន្នផលស្បៀងអាហារសកលកាន់តែថយចុះថែមទៀត។ ដើម្បីការពារខ្លួនពីឥទ្ធិពលអាក្រក់ និងធានានូវសុវត្ថិភាពស្បៀង ប្រទេសចំនួន២៥ បានជំរុញការរឹតបន្តឹងការនាំចេញស្បៀងអាហារ គិតត្រឹមខែកក្កដាឆ្នាំ២០២២។ គួរកត់សម្គាល់ថា កប៉ាល់ទី១ដែលដឹកធញ្ញជាតិរបស់អ៊ុយក្រែនបានចាក់ចេញពីកំពង់ផែអូដេសានៅថ្ងៃទី១ ខែសីហា បន្ទាប់ពីរុស្ស៊ីបានដកការទប់ស្កាត់រយៈពេល១ខែមក។

ជម្លោះនេះត្រូវបានព្យាករថានឹងប៉ះពាល់យ៉ាងខ្លាំងដល់មនុស្ស ១,៧ ពាន់លាននាក់ ក្នុង ១០៧ ប្រទេស ជាមួយនឹងការកើនឡើងចំនួនមនុស្ស ដែលមានអសន្តិសុខស្បៀងធ្ងន់ធ្ងរដល់ ៣៤៥ លាន នាក់ ត្រឹមខែមិថុនាឆ្នាំ២០២២។

ជាមួយ មនុស្សប្រមាណ ៦៧០ លាននាក់ នឹងនៅតែស្រុកស្រានៅឆ្នាំ២០៣០ ស្មើនឹងស្ថានភាពមូលដ្ឋានក្នុងឆ្នាំ២០១៥ និងឆ្ងាយពីគោលដៅដែលកំណត់ដោយSDGs។

នេះមិនបានកើតឡើងដាច់ដោយឡែកទេ។ ចាប់តាំងពីដើមឆ្នាំ២០២០ មក កូវីដ-១៩បានប៉ះពាល់ជាអវិជ្ជមានដល់ប្រាក់ចំណូល និងតម្រូវការគ្រួសារជាហេតុធ្វើឲ្យកើនឡើងអតិផរណា និងបំណុលក្នុងប្រទេសជាច្រើន - ធ្វើឲ្យខានដល់ការស្តារសេដ្ឋកិច្ចពីការរាតត្បាតកូវីដ-១៩។

ក្នុងតំបន់អាស៊ីប៉ាស៊ីហ្វិក កម្ពុជាជាប្រទេសប្រឈមខ្លាំងទៅនឹងការកើនឡើងតម្លៃថាមពល ដោយសារតែការនាំចូលឥន្ធនៈខ្ពស់ធៀបនឹង GDP ការប្រើប្រាស់អគ្គិសនីក្នុងស្រុកនៅមានកម្រិត និងការពឹងលើឥន្ធនៈផ្ទៃក្នុង។ ជាការពិត ការឡើងថ្លៃប្រេងគុបផ្សំនឹងការធ្លាក់ចុះនៃសេដ្ឋកិច្ចសហរដ្ឋអាមេរិក និងចិន ដែលជាដៃគូពាណិជ្ជកម្មដ៏ធំរបស់កម្ពុជា ជាកត្តាសំខាន់រារាំងកំណើនសេដ្ឋកិច្ចរបស់កម្ពុជា ដែលបានព្យាករនៅត្រឹម ៤,៥% សម្រាប់ឆ្នាំ២០២២។

ដើម្បីស្វែងយល់ពីឥទ្ធិពលនៃបញ្ហាទាំងនេះ លើភាពមានស្បៀង និងលទ្ធភាពទទួលបានស្បៀងនៅតាមផ្សារនានា ក្នុងប្រទេសកម្ពុជា កម្មវិធីស្បៀងអាហារពិភពលោក (WFP) សហការជាមួយការិយាល័យទីផ្សារកសិកម្ម (AMO) តាមដានតម្លៃលក់រាយ និងលក់ដុំ របស់ស្បៀងអាហារសំខាន់ៗ (ឧបសម្ព័ន្ធទី១ និងទី២) នៅក្នុងផ្សារចំនួន៤៥ ទាំងនៅទីប្រជុំជន និងជនបទទូទាំងប្រទេស (សូមមើលផ្នែកវិធីសាស្ត្រ)។ ជាមធ្យម ប្រធានផ្សារ និងអាជីវករចំនួន ២៥០ នាក់ ត្រូវបានសម្ភាសន៍ជារៀងរាល់ពីរសប្តាហ៍។ ប្រធានផ្សារក៏ត្រូវបានសម្ភាសន៍ផងដែរ ដើម្បីវាយតម្លៃពីដំណើរការរបស់ទីផ្សារ ទាំងបញ្ហាផ្គត់ផ្គង់ស្បៀង និងតម្រូវការស្បៀង។

# មាតិកា

- ១. របកគំហើញសំខាន់ៗ ៣
- ២. លទ្ធផល
  - ការដំណើរការរបស់ផ្សារ៖ ទិដ្ឋភាពទូទៅ ៤
  - ការទៅផ្សារ៖ ទិន្នាការអតិថិជន ៥
  - ថ្នាក់ជាតិ៖ តម្លៃនៃកញ្ចប់ស្បៀងអាហារមូលដ្ឋាន ៦
  - ថ្នាក់ក្រោមជាតិ៖ តម្លៃនៃកញ្ចប់ស្បៀងអាហារមូលដ្ឋាន ៧
  - ថ្នាក់ជាតិ៖ និន្នាការតម្លៃអង្ករចម្រុះ ស៊ុតទា និងត្រកូន ៨
  - ថ្នាក់ជាតិ៖ និន្នាការតម្លៃត្រីផ្ទុក សាច់ជ្រូក និងប្រេងឆា ៩
  - ថ្នាក់ក្រោមជាតិ៖ ភាពខុសគ្នា និងបម្រែបម្រួលនៃតម្លៃនៅជនបទ និងទីប្រជុំជន ១០
  - ការតាមដានរដូវកាល៖ របាយទឹកភ្លៀង ១១
  - ការតាមដានរដូវកាល៖ ស្ថានភាពរុក្ខជាតិ និងដំណាំ ១២
- ៣. បរិបទ
  - ពាណិជ្ជកម្ម ១៣
  - ការឆ្លើយតបផ្នែកនយោបាយ ១៤
- ៤. វិធីសាស្ត្រ និងទីតាំងផ្សារ ១៥
- ៥. ឧបសម្ព័ន្ធទី១
  - បម្រែបម្រួលថ្លៃលក់រាយ ១៦
- ៦. ឧបសម្ព័ន្ធទី២
  - បម្រែបម្រួលថ្លៃលក់ដុំ ១៧
- ៧. ឧបសម្ព័ន្ធទី៣
  - តម្លៃនៃកញ្ចប់ស្បៀងអាហារមូលដ្ឋាន ១៨

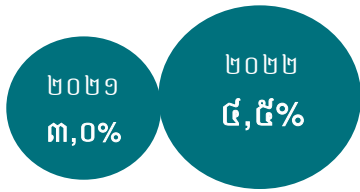




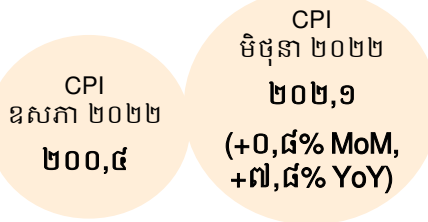
# កូរ៉េ-១៩ និងកត្តាបរិស្ថាន ដែលមានឥទ្ធិពលលើតម្លៃ



GDP



អតិផរណា



ADB ព្យាករណ៍អតិផរណានៅកម្ពុជាថា កើនដល់ ៤,៧% នៅឆ្នាំ២០២២។ ក្នុងខែមិថុនា ឆ្នាំ២០២២ សន្ទស្សន៍តម្លៃអ្នកប្រើប្រាស់ (CPI)\* របស់វិទ្យាស្ថានជាតិស្ថិតិបានកើនឡើង ០,៨% ធៀបនឹងខែមុន (MoM) និង ៧,៨% ធៀបនឹងខែដូចគ្នាកាលពីឆ្នាំមុន (YoY)។ សន្ទស្សន៍តម្លៃស្បៀងអាហារ (FFPI) របស់ CPI បានកើនឡើង ០,៧% MoM និង ៦,៦% (YoY)។ គ្រួសារកម្ពុជាចំណាយស្ទើរតែពាក់កណ្តាល (៤៨,៧%) នៃប្រាក់ចំណូលរបស់ខ្លួនលើស្បៀងអាហារ (៦០% សម្រាប់គ្រួសារក្រីក្រ) (CSES ២០១៩/២០)។

\*CPI ក្នុងខែកក្កដា ឆ្នាំ២០២២ មិនទាន់មាននៅឡើយទេ ក៏ទ្រង់ពេលរៀបចំរបាយការណ៍

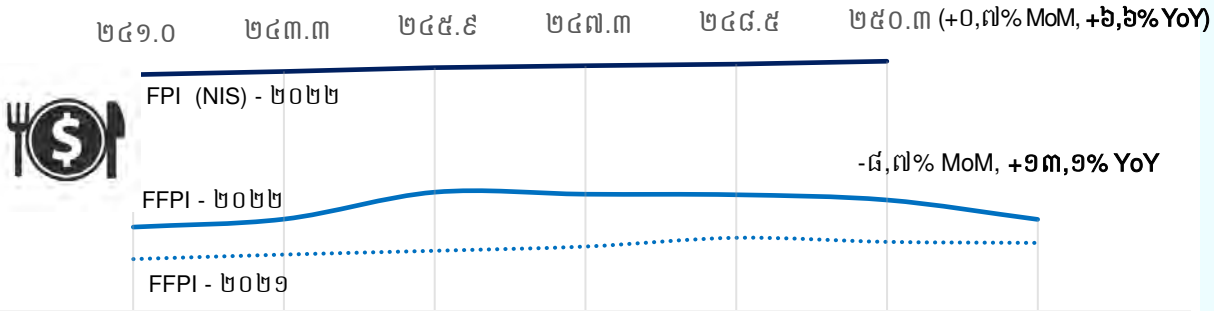
## សង្ខេបរបកគំហើញសំខាន់ៗ

តម្លៃស្បៀងអាហារនៅកម្ពុជានៅមានស្ថេរភាព តែឡើងខ្ពស់ក្នុងខែកក្កដា។ តម្លៃមធ្យមកញ្ចប់ស្បៀងអាហារមូលដ្ឋានបានកើនឡើងបន្តិច ដល់ ១០៦.៦២៥ រៀល/ម្នាក់/ខែ (+០,៥% ធៀបនឹងខែមុន -០,២% ធៀបនឹងឆ្នាំមុន) ស្មើនឹង ២៦,០ ដុល្លារ។ ជារួម តម្លៃនៅជនបទបានថយចុះបន្តិច (-០,៣% ធៀបនឹងខែមុន) តែបានកើនឡើងនៅទីប្រជុំជន (+០,៩% ធៀបនឹងខែមុន)។

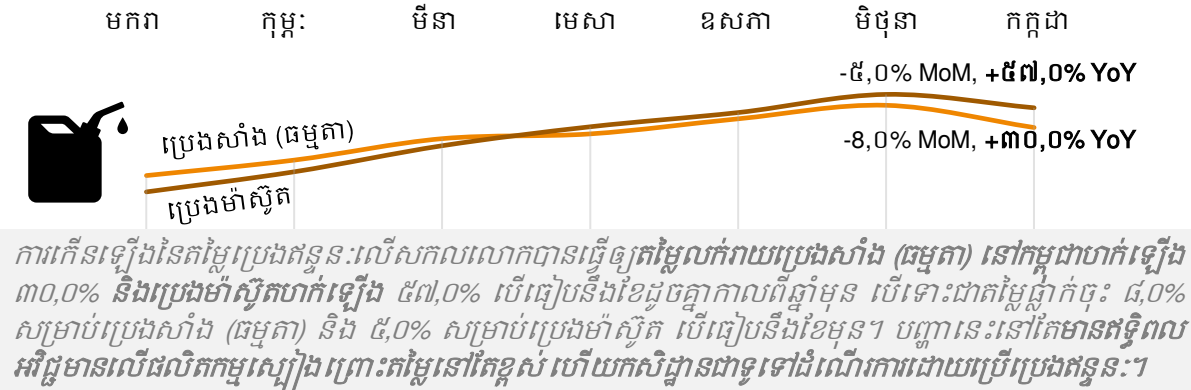
ចន្លោះខែមិថុនា និងខែកក្កដា ឆ្នាំ២០២២ តម្លៃមធ្យមលក់រាយសម្រាប់ស្បៀងអាហារសំខាន់ៗភាគច្រើនបានប្រែប្រួលតិចតួចប៉ុណ្ណោះ (+/-៥,០%)។ បម្រែបម្រួលតម្លៃស្បៀងភាគច្រើនមាននៅជនបទ។ ស្បៀងអាហារមួយចំនួននៅក្នុងកញ្ចប់ស្បៀងអាហារបង្ហាញនិរន្តរភាពកើនឡើងគួរឲ្យកត់សម្គាល់ក្នុងរយៈពេលវែង រួមមាន ប្រេងឆា (+៣១,៥% ធៀបឆ្នាំមុន) ដែលភាគច្រើននាំចូលស៊ុតទា (+១៩,៦% ធៀបឆ្នាំមុន) និងត្រកូន (+១០,៧% ធៀបឆ្នាំមុន)។

ផ្សារមានដំណើរការមិនល្អទេក្នុងខែកក្កដា ដោយសន្ទស្សន៍ដំណើរការរបស់ផ្សារ (MFI) បានធ្លាក់ចុះទាបខ្លាំងបំផុតក្នុងឆ្នាំ២០២២។ នេះដោយសារតែការធ្លាក់ចុះខ្លាំងនូវភាពអាចរកបានជាក់ស្តែងនៃទំនិញនៅលើទីផ្សារ និងតម្លៃទីផ្សារដែលអាចព្យាករបាន។ ជាមួយគ្នាដែរ ចំនួនអតិថិជនទៅផ្សារក៏បានធ្លាក់ដល់កម្រិតទាបម្តងទៀតក្នុងឆ្នាំ២០២២។ សរុបមក ការរកឃើញនេះបង្ហាញថាមានការធ្លាក់ចុះនូវតម្រូវការអតិថិជន។

ដោយសារប្រេងឥន្ធនៈ និងដឹកសឹកមួយចំនួននៅមានតម្លៃខ្ពស់ តម្លៃស្បៀងអាហារទំនងជានៅតែខ្ពស់ក្នុងរយៈពេលខ្លី។ ការចំណាយលើការរស់នៅនៅកម្ពុជាកំពុងជួបបញ្ហា ដែលធ្វើឲ្យអំណាចទិញរបស់គ្រួសារត្រូវបានកាត់បន្ថយ ដូចបានបង្ហាញពីការធ្លាក់ចុះនូវតម្រូវការអតិថិជន។ គ្រួសារក្រីក្រនឹងជួបបញ្ហាលទ្ធភាពទិញ ដោយសារពួកគេបានចំណាយប្រាក់ចំណូលភាគច្រើន (៦០%) ទោះជាក្នុងស្ថានភាពធម្មតា (CSES ២០១៩/២០)។



សន្ទស្សន៍តម្លៃស្បៀងអាហារសកលរបស់ FAO (FFPI) ក្នុងខែកក្កដា ឆ្នាំ២០២២ នៅតែខ្ពស់ជាងខែដូចគ្នាកាលពីឆ្នាំមុន ១៣,១% បើទោះជាវាបានធ្លាក់ចុះបន្តិចធៀបនឹងខែមុន (-៨,៧%) ដោយសារតម្លៃធុញជាតិ និងប្រេងឆាក្នុងសកលលោកនៅតែខ្ពស់។

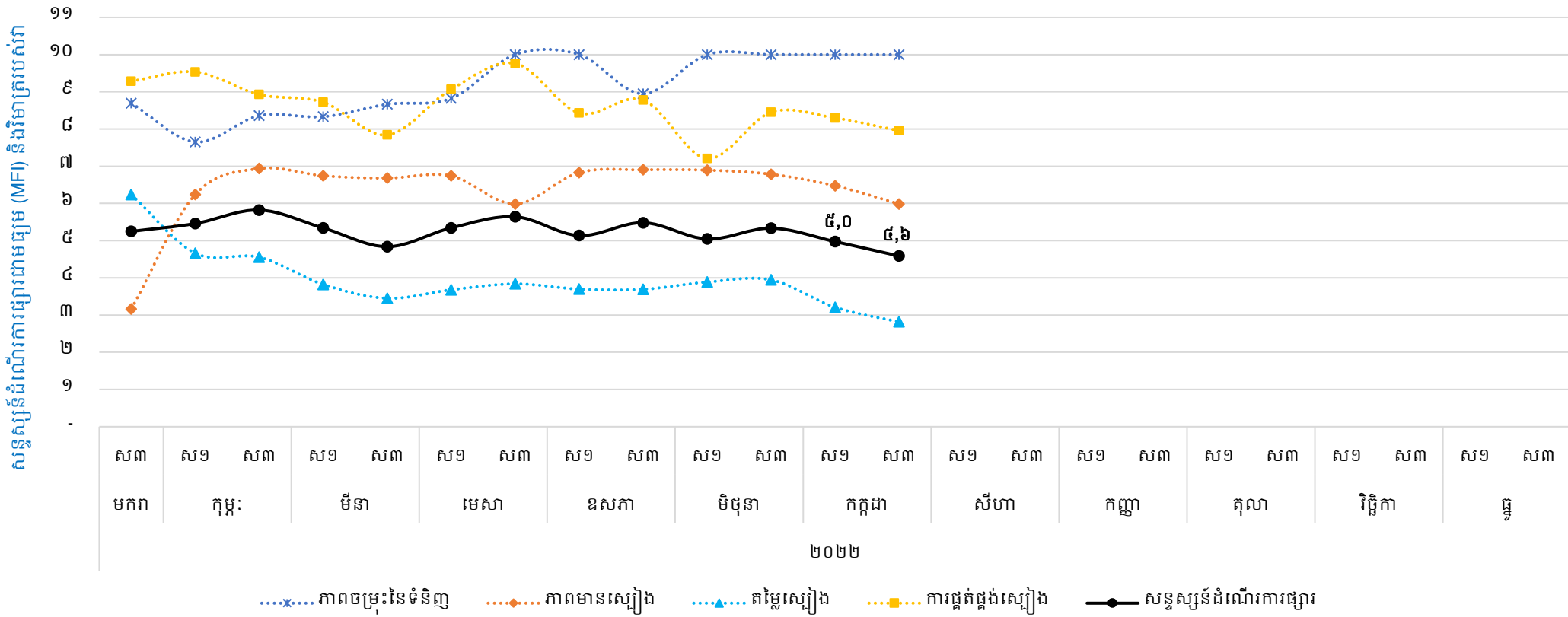


ការកើនឡើងនៃតម្លៃប្រេងឥន្ធនៈលើសកលលោកបានធ្វើឲ្យតម្លៃលក់រាយប្រេងសាំង (ធម្មតា) នៅកម្ពុជាហាក់ឡើង ៣០,០% និងប្រេងម៉ាស៊ូតហាក់ឡើង ៥៧,០% បើធៀបនឹងខែដូចគ្នាកាលពីឆ្នាំមុន បើទោះជាតម្លៃធ្លាក់ចុះ ៨,០% សម្រាប់ប្រេងសាំង (ធម្មតា) និង ៥,០% សម្រាប់ប្រេងម៉ាស៊ូត បើធៀបនឹងខែមុន។ បញ្ហានេះនៅតែមានឥទ្ធិពលអវិជ្ជមានលើផលិតកម្មស្បៀង ព្រោះតម្លៃនៅតែខ្ពស់ ហើយកសិដ្ឋានជាទូទៅដំណើរការដោយប្រើប្រេងឥន្ធនៈ។

# ការដំណើរការរបស់ផ្សារ៖ ទិដ្ឋភាពទូទៅ

សន្ទស្សន៍ដំណើរការផ្សារ (MFI)<sup>1</sup> វាស់វែងពីដំណើរការរបស់ផ្សារដែលបានតាមដាន ដោយផ្អែកលើសមាសធាតុសំខាន់ៗ៖ ភាពចម្រុះនៃទំនិញចាំបាច់ ភាពអាចរកបានជាក់ស្តែងនៃទំនិញក្នុងបរិមាណគ្រប់គ្រាន់ តម្លៃដែលអាចព្យាករបាននិងមានស្ថិរភាព និងភាពធននៃខ្សែច្រវាក់ផ្គត់ផ្គង់។ ពិន្ទុ MFI នៅចន្លោះពី០ ដល់១០ ដែលពិន្ទុកាន់តែខ្ពស់បង្ហាញពីដំណើរការកាន់តែល្អ។

ផ្សារមានដំណើរការមិនល្អក្នុងខែកក្កដា ឆ្នាំ២០២២ (ពិន្ទុធ្លាក់ពី៥,៣ ក្នុងខែមិថុនា មក ៤,៦) ដល់កម្រិតទាបជាងគេក្នុងឆ្នាំ២០២២។ ការធ្លាក់ចុះនេះបណ្តាលមកពីការថយចុះខ្លាំងនៃភាពអាចរកបានជាក់ស្តែងនៃទំនិញនៅលើទីផ្សារ និងតម្លៃទីផ្សារដែលអាចព្យាករបាន។ កម្រិតភាពធននៃខ្សែច្រវាក់ផ្គត់ផ្គង់ (ឧទាហរណ៍៖ របស់អ្នកលក់ទៅនឹងការបញ្ចេញស្តុក និងការបំពេញស្តុក) ក៏ធ្លាក់ទាបដូចគ្នាដែរ តែមានកម្រិតតិចជាងសមាសធាតុផ្សេងទៀត។ នៅចុងខែកក្កដា ឆ្នាំ ២០២២ មានប្រធានផ្សារ/អ្នកលក់ ១១,០% ដែលបានរាយការណ៍ពីការកើនឡើងនៃតម្លៃផ្គត់ផ្គង់ស្បៀង ដែលបានកើនឡើងខ្លាំងធៀបនឹងខែមុន (១,០%)។

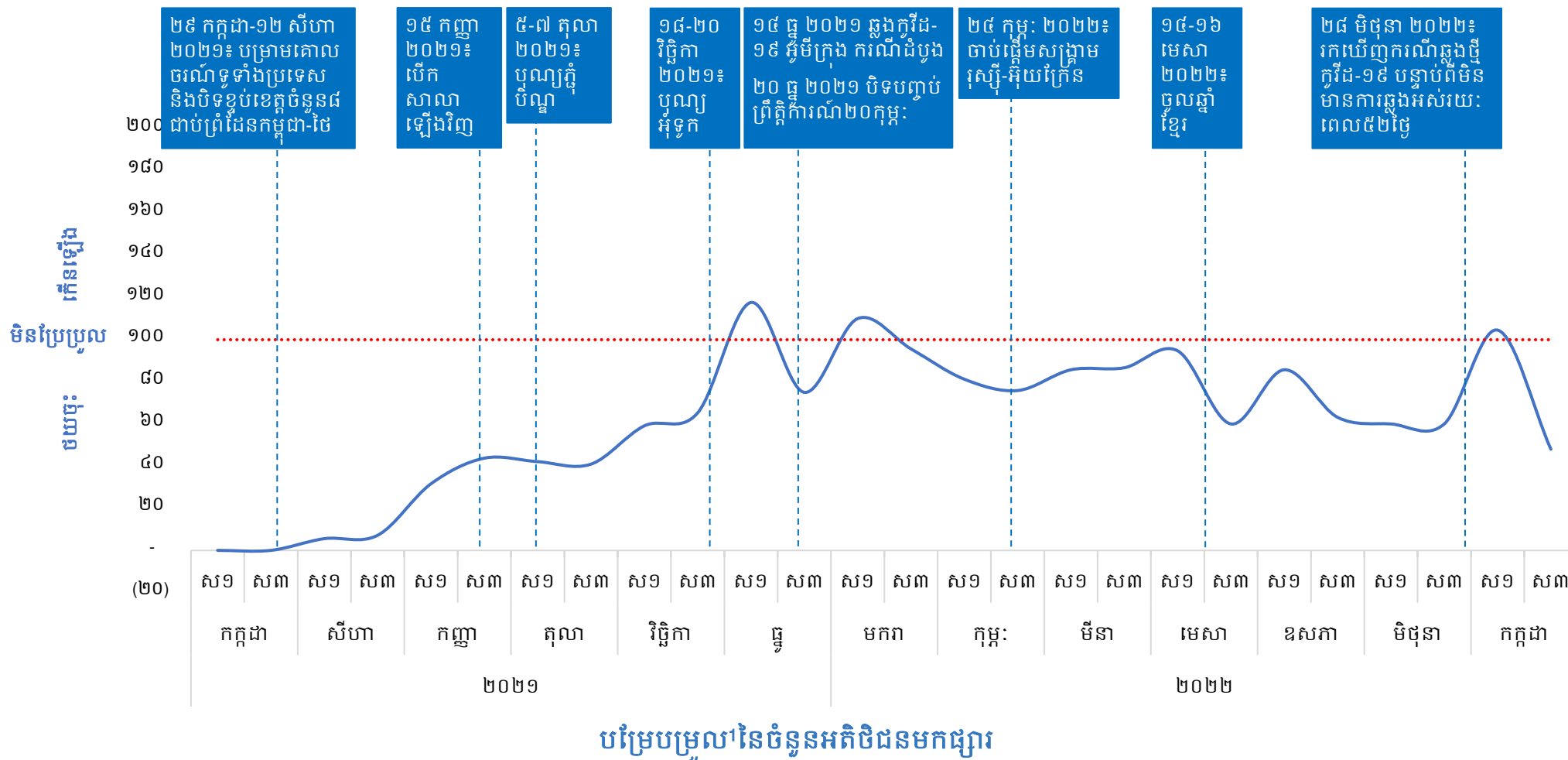


<sup>1</sup>សមាសធាតុទាំងបួន ដូចជា ភាពចម្រុះនៃទំនិញ ភាពមានស្បៀង តម្លៃស្បៀង និងភាពធននៃខ្សែច្រវាក់ផ្គត់ផ្គង់នៅក្នុងសន្ទស្សន៍ដំណើរការផ្សារសង្ខេប គឺជាសន្ទស្សន៍ ដែលមានពីលេខ០ ដល់លេខ១០ ហើយតម្លៃកាន់តែខ្ពស់បង្ហាញថា ផ្សារមានដំណើរការកាន់តែល្អក្នុងពេលតាមដាន។ សន្ទស្សន៍ដំណើរការផ្សារជារួមគឺជាការបញ្ចូលគ្នានៃសមាសធាតុទាំងបួន។ លម្អិតពីវិធីសាស្ត្ររបស់សន្ទស្សន៍ដំណើរការផ្សារ

# ការទៅផ្សារ៖ ទិន្នាការអតិថិជន

ប្រធានផ្សារ និងអ្នកលក់តាមបណ្តាផ្សារទាំង៤៥ ដែលបានតាមដានតម្លៃនៅក្នុងប្រទេសកម្ពុជាត្រូវបានសម្ភាសន៍ស្តីពីភាពងាយស្រួលក្នុងការធ្វើដំណើរទៅផ្សារ និងចំនួនអតិថិជនទៅផ្សារនៅសប្តាហ៍ទី១ និងសប្តាហ៍ទី៣។

ចំនួនអតិថិជនទៅផ្សារនៅសប្តាហ៍ទី១ខែកក្កដា ឆ្នាំ២០២២ មានភាពល្អប្រសើរគួរឲ្យកត់សម្គាល់ មុនពេលធ្លាក់ចុះម្តងទៀតនៅសប្តាហ៍ទី៣នៃខែកក្កដា ឆ្នាំ២០២២ ទាបជាងគេបំផុតក្នុងរយៈពេលប្រាំពីរខែដំបូងឆ្នាំ២០២២។

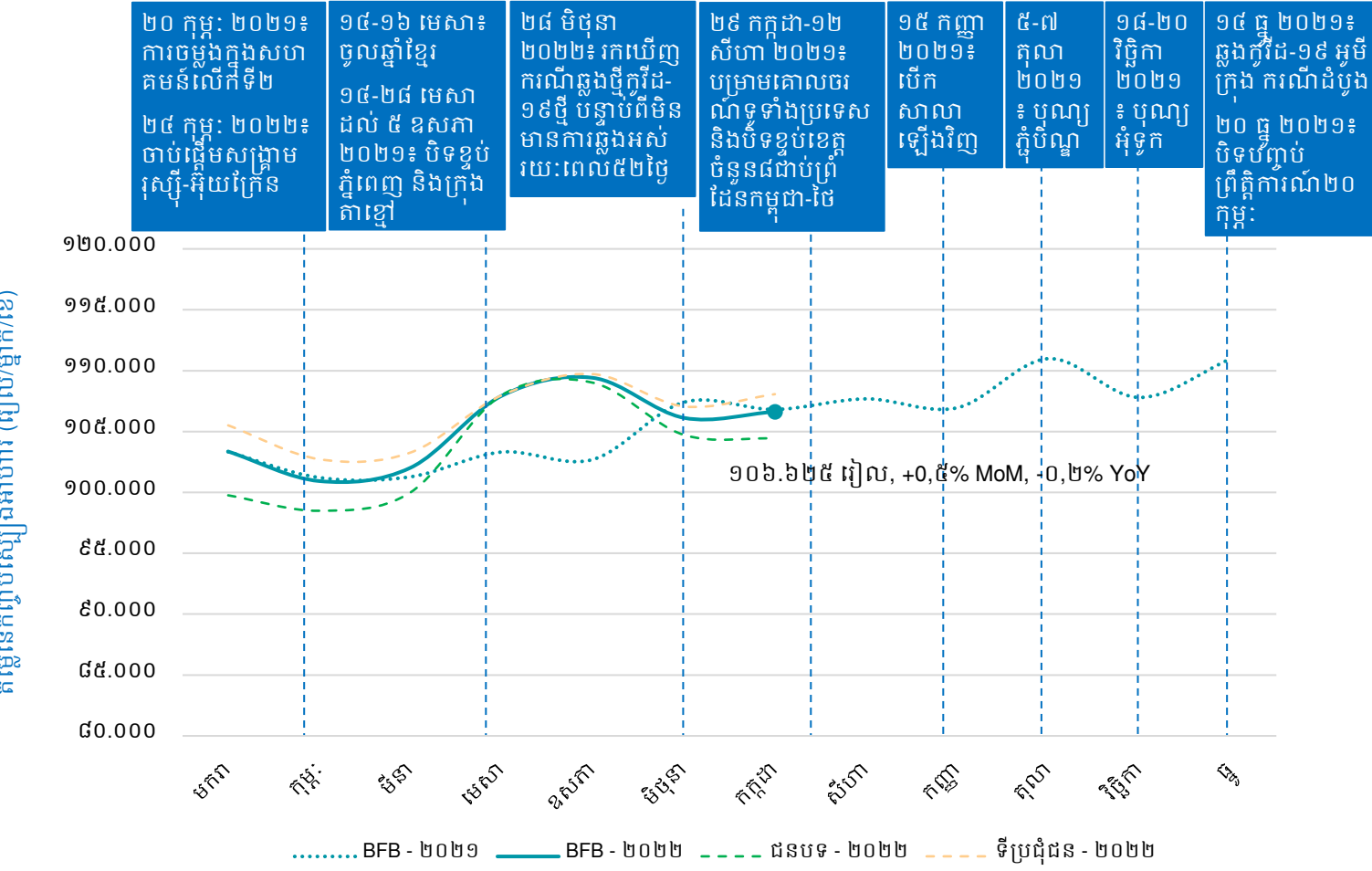


តម្លៃលេខបង្ហាញពីបម្រែបម្រួលនៃចំនួនអតិថិជនត្រូវបានគណនាដោយប្រើសន្ទស្សន៍កំណើន/តំបាម (diffusion index) ដើម្បីតាមដានពីការប្រែប្រួលអតិថិជនមកផ្សារក្នុងសេរីពេលវេលា។

# ថ្នាក់ជាតិ៖ តម្លៃនៃកញ្ចប់ស្បៀងអាហារមូលដ្ឋាន

តម្លៃនៃកញ្ចប់ស្បៀងអាហារមូលដ្ឋាន (BFB) ត្រូវបានគណនាដើម្បីជាជំនួយក្នុងការបកស្រាយផលប៉ះពាល់នៃការប្រែប្រួលតម្លៃស្បៀងប្រចាំខែលើតម្លៃម្ហូបអាហារប្រកបដោយអាហារូបត្ថម្ភដែលបានទទួលទាននៅកម្ពុជា។

កំឡុងឆ្នាំ២០២២ តម្លៃកញ្ចប់ស្បៀងអាហារមូលដ្ឋានបានហាក់ឡើងខ្លាំងក្នុងខែឧសភា ហើយបន្ទាប់មកក៏មានស្ថេរភាព។ ក្នុងខែកក្កដា ឆ្នាំ២០២២ តម្លៃកញ្ចប់ស្បៀងអាហារមូលដ្ឋាន គឺ ១០៦.៦២៥ រៀល/ម្នាក់/ខែ (ប្រហែល ២៦,០ ដុល្លារ៖ + ០,៥% ធៀបនឹងខែមុន -០,២% ធៀបនឹងឆ្នាំមុន) ហើយមានតម្លៃខ្ពស់ជាងបន្តិចនៅទីប្រជុំជន (២៦,៤ ដុល្លារ) បើធៀបនឹងជនបទ (២៥,៥ ដុល្លារ)។ ខណៈតម្លៃកញ្ចប់ស្បៀងអាហារបានថយចុះ ០,៣% នៅជនបទ វាបានកើនឡើង ០,៩% នៅទីប្រជុំជន បើធៀបនឹងខែមុន។



## កញ្ចប់ស្បៀងអាហារមូលដ្ឋាន (BFB) របបអាហារប្រចាំថ្ងៃសម្រាប់មនុស្សម្នាក់



កញ្ចប់ស្បៀងអាហារមូលដ្ឋានមានបញ្ចូលនូវស្បៀងអាហារសំខាន់ៗ រួមមាន អង្ករចម្រុះ ត្រីផ្ទុក សាច់ជ្រូក ស៊ីតទា ប្រេងឆា ដំឡូងជ្វា និងត្រកូន ដែលផ្តល់ថាមពលអប្បបរមាចាំបាច់ចំនួន ១.៩៣៧ កាឡូរី សម្រាប់មនុស្សម្នាក់ក្នុងមួយថ្ងៃ។ កញ្ចប់ស្បៀងអាហារមូលដ្ឋានត្រូវបានវិភាគដោយផ្អែកលើកញ្ចប់ចំណាយអប្បបរមា (MEB) នៅប្រទេសកម្ពុជា របស់ WFP។ សូមមើលឧបសម្ព័ន្ធទី ៣ សម្រាប់ព័ត៌មានពីវិធីសាស្ត្រ។

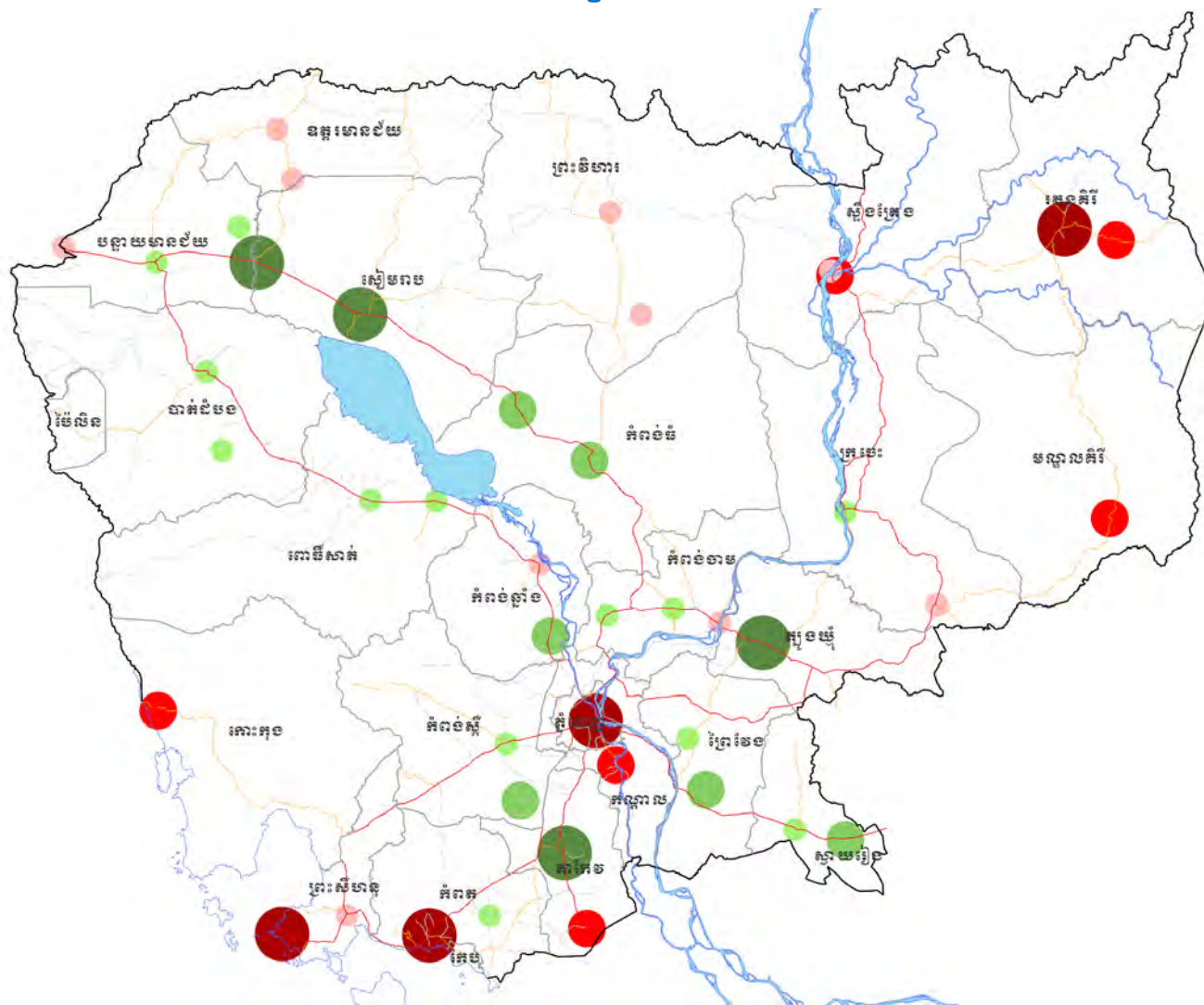


# ថ្នាក់ក្រោមជាតិ៖ តម្លៃនៃកញ្ចប់ស្បៀងអាហារមូលដ្ឋាន

តម្លៃកញ្ចប់ស្បៀងអាហារមូលដ្ឋាន (BFB) មានការប្រែប្រួលទៅតាមខេត្ត និងផ្សារ។ តម្លៃខ្ពស់ជាងគេស្ថិតនៅផ្សារអូរឫស្សី រាជធានីភ្នំពេញ គឺ ១២៣.២២៥ រៀល/ម្នាក់/ខែ (ប្រហែល ៣០,១ ដុល្លារ) (១៦,០% ខ្ពស់ជាងតម្លៃមធ្យមថ្នាក់ជាតិ)។ តម្លៃ BFB ទាបជាងគេស្ថិតក្នុងផ្សារជួនកែវ ខេត្តតាកែវ គឺ ៩១.៧៩៩ រៀល/ម្នាក់/ខែ (ប្រហែល ២២,៤ ដុល្លារ) (១៤,០% ទាបជាងតម្លៃមធ្យមថ្នាក់ជាតិ)។ ផែនទីខាងក្រោមបង្ហាញពីតម្លៃកញ្ចប់ស្បៀងអាហារមូលដ្ឋាន និងបម្រែបម្រួលធៀបនឹងតម្លៃកញ្ចប់មធ្យមថ្នាក់ជាតិ ។

តម្លៃកញ្ចប់លើសពីតម្លៃមធ្យមថ្នាក់ជាតិមាននៅផ្សារនៅទីប្រជុំជន ដែលបង្ហាញពីបម្រែបម្រួលខ្ពស់ (៥% ឬលើសពីនេះ) ជាងតម្លៃកញ្ចប់មធ្យមថ្នាក់ជាតិ បើធៀបនឹងផ្សារនៅជនបទ។

តម្លៃកញ្ចប់ស្បៀងអាហារមូលដ្ឋានតាមផ្សារ ឬខេត្ត ធៀបនឹងតម្លៃកញ្ចប់មធ្យមថ្នាក់ជាតិ (ខែកក្កដា ឆ្នាំ២០២២)

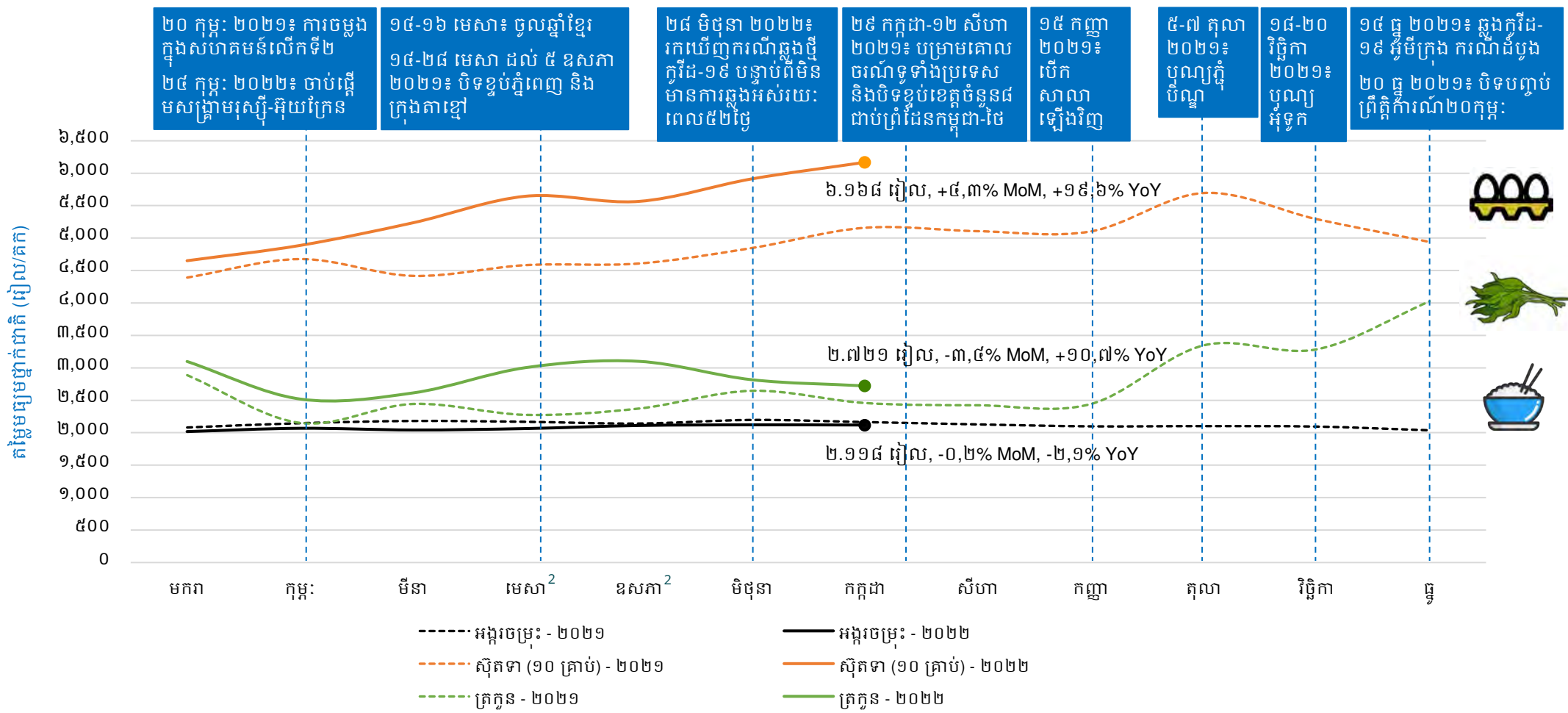


បម្រែបម្រួលពីតម្លៃមធ្យមថ្នាក់ជាតិ	ភាគរយនៃផ្សារនៅជនបទ	ទីប្រជុំជន
● ≥ ១០% ខ្ពស់ជាង	០,០%	១០០,០%
● ៥% ទៅ ១០% ខ្ពស់ជាង	៥០,០%	៥០,០%
● < ៥% ខ្ពស់ជាង	៤១,៧%	៥៨,៣%
● < ៥% ទាបជាង	៤៦,២%	៥៣,៤%
● ៥% ទៅ ១០% ទាបជាង	៨៣,៣%	១៦,៧%
● ≥ ១០% ទាបជាង	២៥,០%	៧៥,០%

# ថ្នាំកំហុសៈ និន្នាការតម្លៃអង្ករ ស៊ុតទា និងត្រកូន

ក្នុងខែកក្កដា ឆ្នាំ២០២២ តម្លៃស៊ុតទាបានកើនឡើង ៤,៣% ធៀបនឹងខែមុន ហើយឥឡូវគឺ ១៩,៦% ធៀបនឹងខែដូចគ្នាកាលពីឆ្នាំមុន។ តម្លៃអង្ករចម្រុះមានស្ថេរភាព (-០,២% ធៀបនឹងខែមុន និង -២,១% ធៀបឆ្នាំមុន)។ តម្លៃត្រកូនធ្លាក់ចុះ ៣,៤% ធៀបនឹងខែមុន តែនៅតែខ្ពស់ជាងខែដូចគ្នាកាលពីឆ្នាំមុន ១០,៧%។

សូមមើលឧបសម្ព័ន្ធទី១ និងទី២ សម្រាប់តម្លៃស្បៀងអាហារផ្សេងៗទៀត។



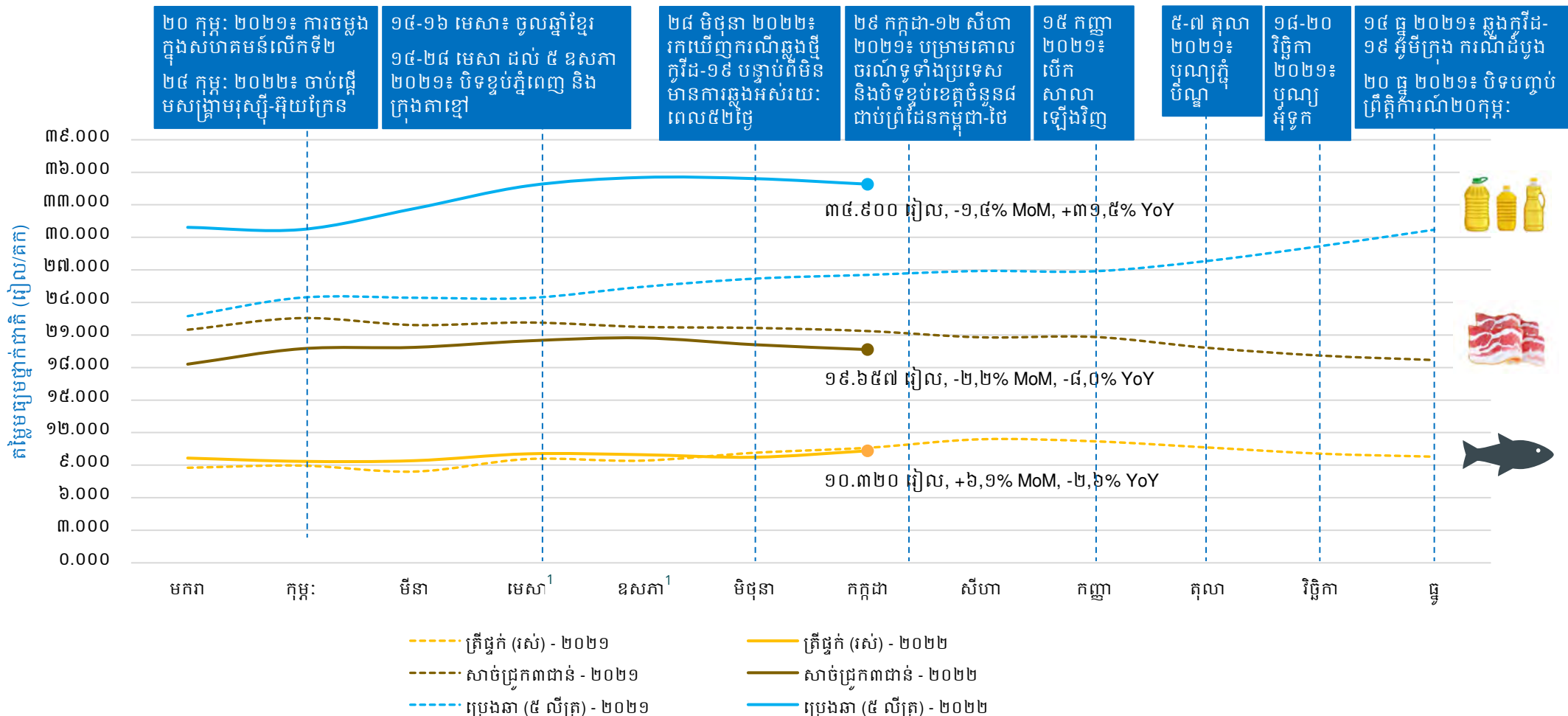
<sup>1</sup> ត្រកូនគឺបន្លែដែលត្រូវបានទទួលទានជាទូទៅនៅប្រទេសកម្ពុជា ហើយនិន្នាការតម្លៃរបស់វាមិនបង្ហាញពីការឡើងចុះតម្លៃបន្លែផ្សេងទៀតនៅក្នុងឧបសម្ព័ន្ធនោះទេ។  
<sup>2</sup> ដោយសារផ្សារត្រូវបានផ្អាកដំណើរការក្នុងកំឡុងពេលបិទខ្ទប់ ចាប់ពីពាក់កណ្តាលខែមេសា ឆ្នាំ២០២១ ទិន្នន័យតម្លៃស្បៀងនៅសប្តាហ៍ទី៣ ខែមេសា និងក្នុងខែឧសភា ឆ្នាំ២០២១ មិនអាចប្រមូលក្នុងផ្សារនៅរាជធានីភ្នំពេញ ខេត្តកណ្តាល និងខេត្តព្រះសីហនុ ។



# ថ្នាក់ជាតិ៖ និន្នាការតម្លៃត្រីផ្ទុក សាច់ជ្រូក និងប្រេងឆា

ក្នុងខែកក្កដា ឆ្នាំ២០២២ តម្លៃសាច់ជ្រូក (-២,២% ធៀបនឹងខែមុន) និងប្រេងឆា (-១,៤% ធៀបនឹងខែមុន) បង្ហាញនិន្នាការថយចុះបន្តិច ចំណែកតម្លៃត្រីផ្ទុកបានកើនឡើង (+៦,១% ធៀបនឹងខែមុន)។ ប៉ុន្តែ តម្លៃប្រេងឆា ដែលភាគច្រើននាំចូលពីប្រទេសជិតខាង នៅមានតម្លៃ ៣១,៥% ថ្លៃជាងខែដូចគ្នាកាលពីឆ្នាំមុន។ តម្លៃត្រីផ្ទុកបានថយចុះ ២,៦% និងតម្លៃសាច់ជ្រូកបានថយចុះ ៨,០% ធៀបនឹងឆ្នាំមុន។

សូមមើលឧបសម្ព័ន្ធទី១ និងទី២ សម្រាប់តម្លៃស្បៀងអាហារផ្សេងៗទៀត។



<sup>1</sup>ដោយសារផ្សារត្រូវបានផ្អាកដំណើរការក្នុងកំឡុងពេលបិទខ្ទប់ ចាប់ពីពាក់កណ្តាលខែមេសា ឆ្នាំ២០២១ ទិន្នន័យតម្លៃស្បៀងនៅសប្តាហ៍ទី៣ ខែមេសា និងក្នុងខែឧសភា ឆ្នាំ២០២១ មិនអាចប្រមូលក្នុងផ្សារនៅរាជធានីភ្នំពេញ ខេត្តកណ្តាល និងខេត្តព្រះសីហនុ ។

# ថ្នាក់ក្រោមជាតិ៖ ភាពខុសគ្នា និងបម្រែបម្រួលនៃតម្លៃនៅជនបទ និងទីប្រជុំជន

នៅខែកក្កដា ឆ្នាំ២០២២ តម្លៃមធ្យមលក់រាយអង្ករចម្រុះ ស៊ុតទា ប្រេងឆា និងដំឡូងជ្វាពណ៌លឿង នៅជនបទ មានតម្លៃខ្ពស់ជាងបន្តិច។ ចំណែកតម្លៃលក់រាយត្រីផ្នក់ សាច់ជ្រូក និងត្រកូន នៅទីប្រជុំជន មានតម្លៃខ្ពស់ជាង (តារាង១)។

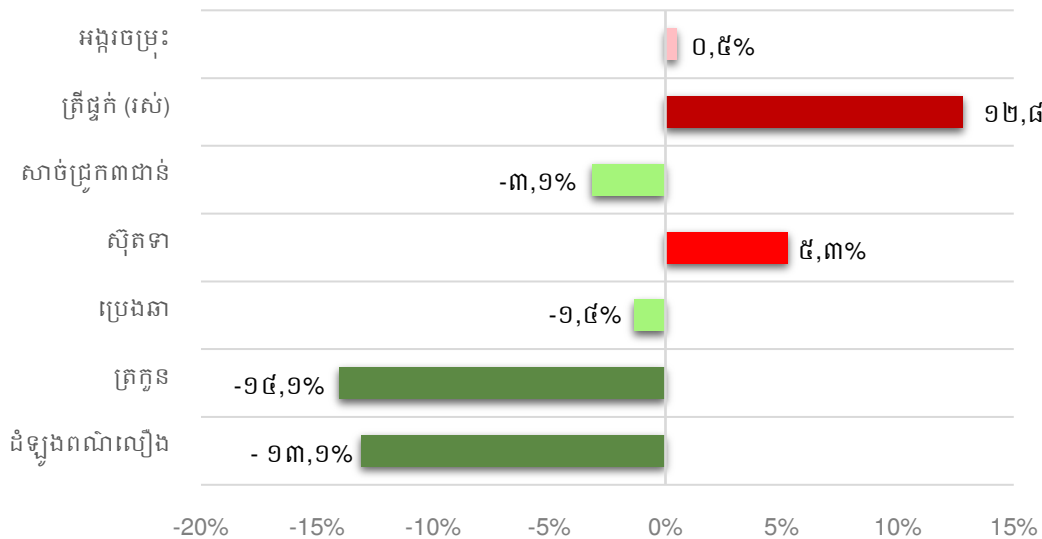
ក្នុងខែកក្កដា ឆ្នាំ២០២២ តម្លៃមធ្យមលក់រាយស្បៀងអាហារសំខាន់ៗនៅទីប្រជុំជនមានបម្រែបម្រួលតិចតួច ( $\leq 5,0\%$ ) ធៀបនឹងខែមុន។ ខណៈតម្លៃមធ្យមលក់រាយអង្ករចម្រុះ សាច់ជ្រូក និងប្រេងឆា នៅជនបទ ក៏បានបង្ហាញបម្រែបម្រួលតិចតួចធៀបនឹងខែមុន តម្លៃមធ្យមលក់រាយត្រីផ្នក់ ស៊ុតទា ត្រកូន និងដំឡូងជ្វាពណ៌លឿង មានបម្រែបម្រួលគួរឲ្យកត់សម្គាល់នៅជនបទ។ ត្រីផ្នក់ (+១២,៨% ធៀបនឹងខែមុន) ស៊ុតទា (+៥,៣% ធៀបនឹងខែមុន) ត្រកូន (-១៤,១% ធៀបនឹងខែមុន) និងដំឡូងជ្វាពណ៌លឿង (-១៣,១% ធៀបនឹងខែមុន) មានតម្លៃប្រែប្រួលគួរឲ្យកត់សម្គាល់ នៅជនបទ។

តារាង១៖ តម្លៃលក់រាយ (រៀល) នៅជនបទ និងទីប្រជុំជន

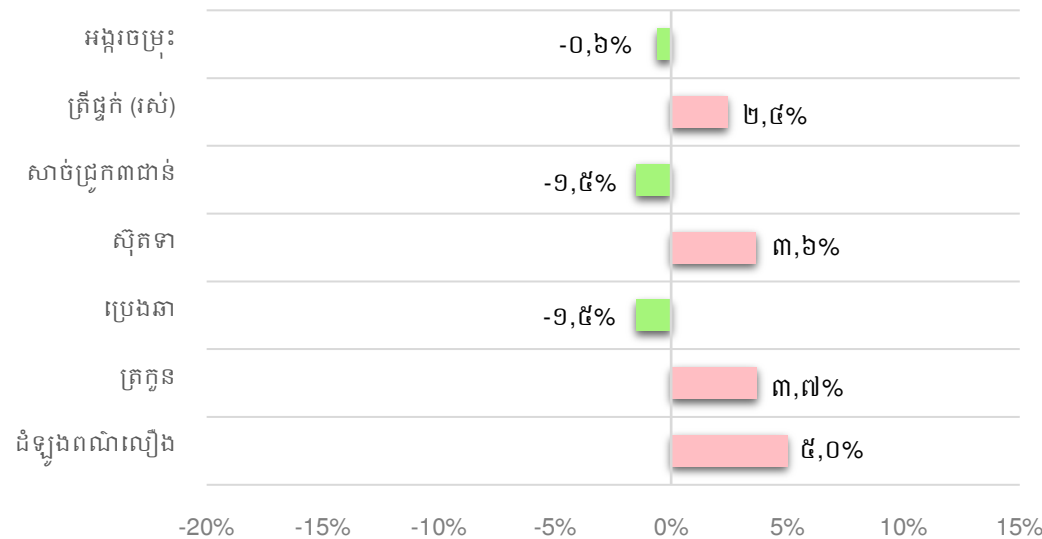
	ទីប្រជុំជន	ជនបទ
អង្ករ (គក)	២.១១០	២.១២៤
ត្រីផ្នក់ (វស់) (គក)	១០.៣៤១	១០.២៨៤
សាច់ជ្រូក (គក)	១៩.៧៩៦	១៩.៤៨៤
ស៊ុតទា (១០គ្រាប់)	៦.១៤៤	៦.១៩៨
ប្រេងឆា (៥លីត្រ)	៣៤.៨៥៨	៣៤.៩៦១
ត្រកូន (គក)	២.៩១៤	២.៤២៧
ដំឡូងជ្វាពណ៌លឿង	២.២៧៧	២.៣៩០

## បម្រែបម្រួលប្រចាំខែ (%) នៃតម្លៃលក់រាយស្បៀងអាហារសំខាន់ៗ ខែមិថុនា ឆ្នាំ២០២២ និងខែកក្កដា ឆ្នាំ២០២២

ជនបទ



ទីប្រជុំជន



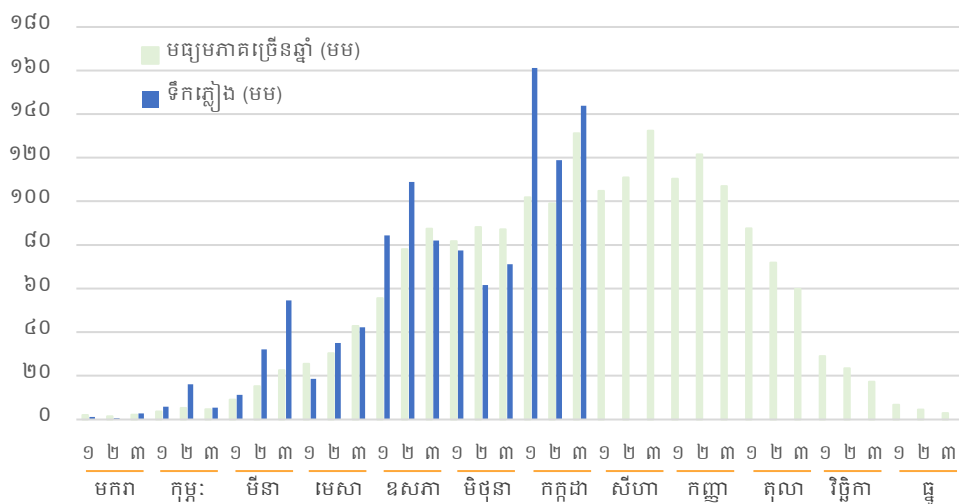
សម្គាល់៖ ទិន្នន័យនេះទទួលបានពីផ្សារចំនួន៤៥។ សូមមើលផ្នែកវិធីសាស្ត្រសម្រាប់ព័ត៌មានលម្អិត។

# ការតាមដានរដូវកាល៖ របាយទឹកភ្លៀង

រដូវវស្សាឆ្នាំ២០២២ បានចាប់ផ្តើមនៅដើមខែឧសភា ហើយក៏មានភាពសើមជាងមធ្យមភាគរយច្រើនឆ្នាំ។ ខណៈដែលបរិមាណទឹកភ្លៀងបានថយចុះបង្ហូរនៅក្នុងខែមិថុនា ធៀបនឹងមធ្យមច្រើនឆ្នាំ (ក្រាហ្វិកខាងឆ្វេង) បរិមាណទឹកភ្លៀងជាមធ្យមថ្នាក់ជាតិក្នុងខែកក្កដា ឆ្នាំ២០២២ ខ្ពស់ជាងមធ្យមភាគច្រើនឆ្នាំគួរឲ្យកត់សម្គាល់។ បរិមាណទឹកភ្លៀងជាមធ្យមថ្នាក់ជាតិសរុបក្នុងរយៈពេល៣ខែចុងក្រោយ (ឧសភា-កក្កដា ឆ្នាំ២០២២) បានបង្ហាញថាប្រទេសកម្ពុជាកំពុងមានស្ថានភាពសើមជាងធម្មតា។ នេះទំនងជាផ្តល់លក្ខខណ្ឌអំណោយផល និងទឹកគ្រប់គ្រាន់សម្រាប់ការដាំដុះដំណាំស្រូវដំណាក់កាលដំបូង។ ប៉ុន្តែ នេះក៏បង្ហាញពីទឹកជំនន់រហ័សនៅក្នុងបណ្តាខេត្តមួយចំនួន ដែលអាចប៉ះពាល់ដល់ដំណាំស្រូវដែរ។

ផ្អែកតាមសន្ទស្សន៍ទឹកភ្លៀងស្តង់ដារ (SPI) ចាប់ពីខែមេសាដល់ខែមិថុនា ឆ្នាំ២០២២ (ទិន្នន័យ SPI សម្រាប់ខែឧសភា-ខែកក្កដា មិនទាន់មាននៅឡើយទេ) ខេត្តភាគច្រើនមានស្ថានភាពពី "ធម្មតា" ទៅ "សើមខ្លាំងណាស់" លើកលែងខេត្តនៅភាគខាងលិចប្រទេស រួមមាន ខេត្តពោធិ៍សាត់ ខេត្តបាត់ដំបង និងផ្នែកខ្លះនៃខេត្តកំពង់ឆ្នាំង ខេត្តកោះកុង និងខេត្តព្រះសីហនុ ដែលមានស្ថានភាពស្ងួតជាងធម្មតាពីកម្រិត "តិច" ទៅ "ខ្លាំង" (ផែនទីខាងក្រោម)។

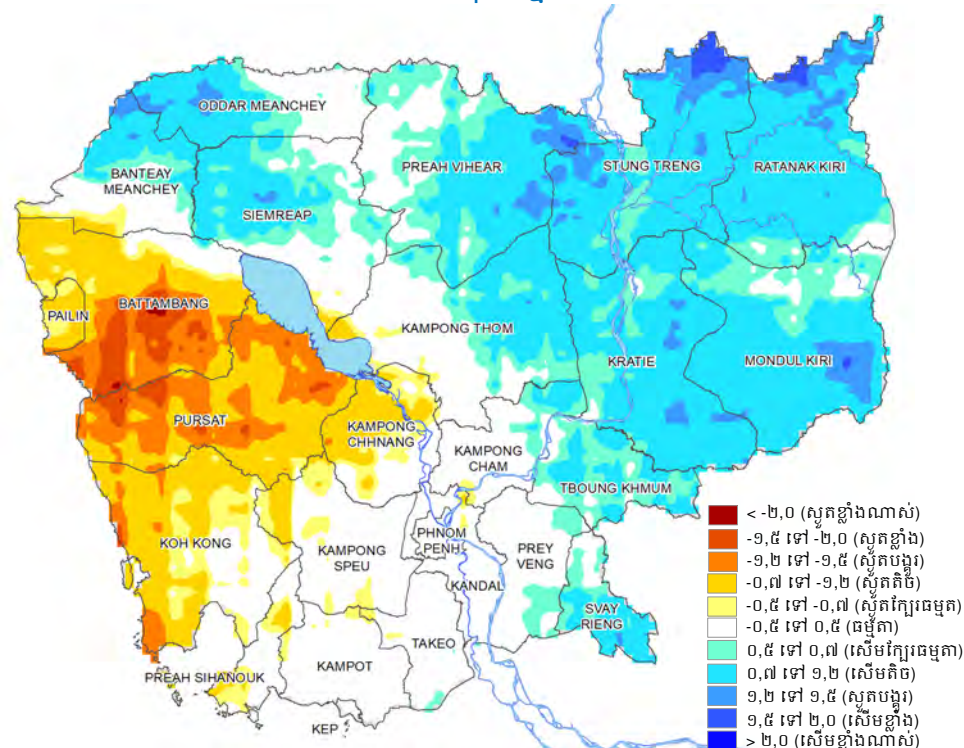
### បរិមាណទឹកភ្លៀងមធ្យមថ្នាក់ជាតិ (គិតត្រឹមខែកក្កដា ឆ្នាំ២០២២) និងប្រតិទិនដាំដុះតាមរដូវកាល



ស្រូវរដូវប្រាំង	ដាំដុះ	ប្រមូលផល	រៀបចំដី និងសាបព្រោះ
ស្រូវរដូវវស្សា	ប្រមូលផល	រៀបចំដី និងសាបព្រោះ	ស្ទង់ / ដាំដុះ
			ប្រមូលផល

ប្រភព៖ ទិន្នន័យទឹកភ្លៀងពី CHIRPS និងវិភាគដោយ WFP

### សន្ទស្សន៍ទឹកភ្លៀងស្តង់ដាររយៈពេល៣ខែ (SPI-3) ខែមេសា - ខែមិថុនា ឆ្នាំ២០២២





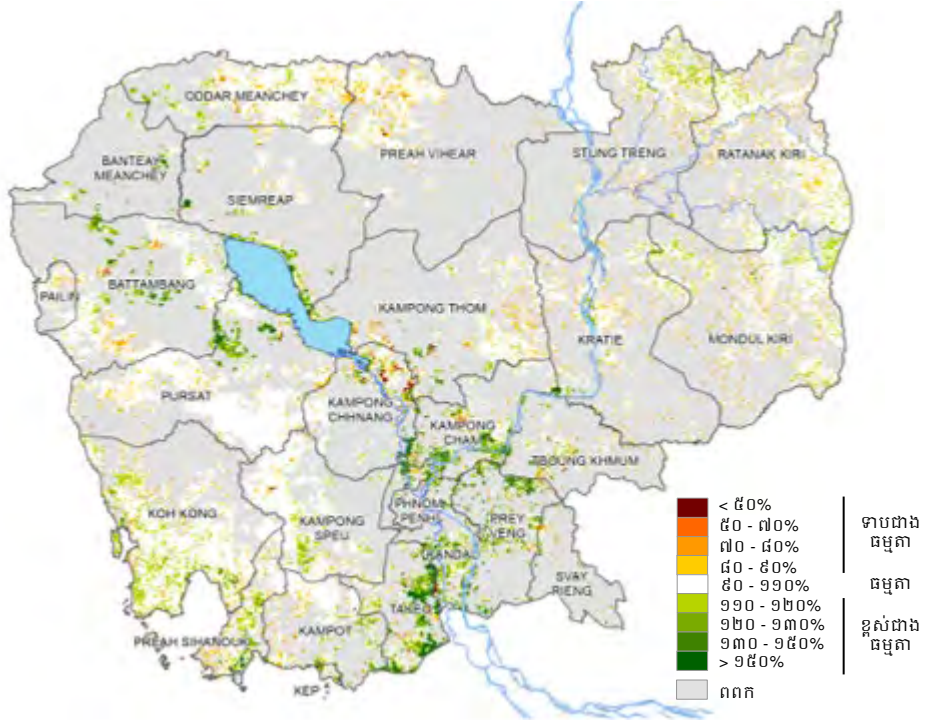
# ការតាមដានរដូវកាល៖ ស្ថានភាពរុក្ខជាតិ និងដំណាំ

រុក្ខជាតិមានស្ថានភាពដូចទៅនឹងរបាយទឹកភ្លៀងក្នុងរយៈពេល៣ខែចុងក្រោយ។ ក្នុងខែកក្កដា ឆ្នាំ២០២២ ស្ថានភាពរុក្ខជាតិទំនងជាមានភាពល្អប្រសើរ ដោយសារតែមានទឹកភ្លៀងគ្រប់គ្រាន់ បើធៀបនឹងខែមុន។ នៅទូទាំងប្រទេសមានស្ថានភាពរុក្ខជាតិល្អជាងធម្មតា ពិសេសតាមបណ្តាខេត្តក្នុងតំបន់ទំនាបកណ្តាល (ឧ. ខេត្តកំពង់ចាម ខេត្តត្បូងឃ្មុំ ខេត្តកណ្តាល ខេត្តព្រៃវែង ខេត្តស្វាយរៀង និងខេត្តតាកែវ) ជាតំបន់ដាំដុះស្រូវរដូវវស្សាដំបូង (ផែនទីខាងស្តាំ)។

ផ្អែកតាមក្រសួងធនធានទឹក និងឧតុនិយម (MoWRAM) គិតត្រឹមថ្ងៃទី៣០ ខែកក្កដា ឆ្នាំ២០២២ ផ្ទៃដីដាំដុះស្រូវរដូវវស្សាសម្រេចបាន ២,៣ លាន ហិកតា ៩០% នៃផែនការប្រចាំឆ្នាំ។ ប៉ុន្តែ ការដាំដុះមានល្បឿនយឺតយ៉ាវជាងកាលពីឆ្នាំមុន ដោយសារតែមានភ្លៀងធ្លាក់ច្រើននៅដើមរដូវវស្សា។ បន្ថែមលើនេះទៀត ភ្លៀងធ្លាក់ច្រើនក្នុងពាក់កណ្តាលខែកក្កដាបានបង្កឲ្យមានទឹកជំនន់នៅក្នុងតំបន់មួយចំនួន និងប៉ះពាល់ដល់ការដាំដុះស្រូវរដូវវស្សា។

កត្តាផ្សេងទៀត ដែលទំនងធ្វើឲ្យផ្ទៃដីដាំដុះថយចុះទំនងជាការកើនឡើងតម្លៃធាតុចូលកសិកម្ម ដូចជាប្រេងឥន្ធនៈ និងដី ដែលបានកើនឡើងតាំងពីចាប់ផ្តើមវិបត្តិអ៊ុយក្រែន។ ខណៈដែលកម្ពុជាប្រើប្រាស់ជីកសិកម្មក្នុងបរិមាណទាប (៤២,៧ គ.ក/ហិកតា) ជាងប្រទេសដទៃក្នុងតំបន់ កម្ពុជាពឹងផ្អែកខ្លាំងលើការនាំចូលជីកសិកម្ម (នីត្រូសែន ផូស្វ័រ និងប៉ូតាស្យូម) ដែលភាគច្រើនមានប្រភពមកពីប្រទេសវៀតណាម (៥៣,០%) ថៃ (៣៤,៤%) និងចិន (៩,៨%)។ តម្លៃជីសកលបានមានស្ថេរភាព ឬធ្លាក់ថ្លៃបន្តិចក្នុងរយៈពេលប្រាំខែ ចាប់តាំងពីប្រទេសរុស្ស៊ីឈ្លានពានប្រទេសអ៊ុយក្រែន ប៉ុន្តែនៅតែមានតម្លៃខ្ពស់ជាងកាលពីឆ្នាំ២០២១ខ្លាំង។ បន្ថែមលើក្តីបារម្ភពីការផ្គត់ផ្គង់ ប្រទេសមួយចំនួន ដូចជា ប្រទេសចិន រុស្ស៊ី អ៊ុយក្រែន និងវៀតណាម កំពុងរឹតបន្តឹងការនាំចេញ ឬប្រើវិធានការផ្តល់អាជ្ញាប័ណ្ណសម្រាប់ជីកសិកម្ម ដើម្បីធានាបាននូវភាពអាចរកបានក្នុងស្រុក។ គិតត្រឹមខែកក្កដា ប្រទេសចំនួន១៨ បានហាមឃាត់ការនាំចេញស្បៀងអាហារចំនួន ២៧ ហើយប្រទេសចំនួន៧ បានកំណត់វិធានការរឹតត្បិតការនាំចេញចំនួន១១។

ភាពមិនប្រក្រតីនៃសន្ទស្សន៍ភាពខុសគ្នានៃរុក្ខជាតិ (NDVI) ក្នុងខែកក្កដា ឆ្នាំ២០២២



ប្រភព៖ NDVI ពី MODIS និងវិភាគដោយ WFP

ចំណាំ៖ ការបកស្រាយពីសុខភាពរុក្ខជាតិមានកម្រិតដោយសារការគ្របដណ្តប់ដោយពពក

# ពាណិជ្ជកម្ម

ស្ថិតិសរុបនៃពាណិជ្ជកម្មនៅតែបង្ហាញរូបភាពជាវិជ្ជមាន។ ការនាំចេញផ្លូវការសរុបរបស់កម្ពុជាមានតម្លៃ ១៣,៧៧ ពាន់លាន ដុល្លារ ក្នុងរយៈពេលប្រាំពីរខែដំបូងឆ្នាំ២០២២ ៣០,៧% ខ្ពស់ជាងរយៈពេលដដែលកាលពីឆ្នាំមុន។ ចន្លោះខែមករា និងខែកក្កដា ឆ្នាំ២០២២ ការនាំចេញអង្ករ មានចំនួន ៣៥០.៩០២ តោន (មានតម្លៃប្រមាណ ២១៨,១៧ លាន ដុល្លារ) បានកើនឡើង ១៣,២៤% ធៀបនឹងរយៈពេលដដែលកាលពីឆ្នាំមុន ហើយប្រទេសចិន នៅតែជាប្រទេសស្របយកការនាំចេញអង្ករពីកម្ពុជាច្រើនជាងគេ (៤៨%) បន្ទាប់មកគឺសហភាពអឺរ៉ុប (៣២%)។ បន្ថែមលើការនាំចេញអង្ករ ការនាំចេញស្រូវមានចំនួន ១,៩៥ លាន តោន (មានតម្លៃប្រមាណ ៤៨៧,២៤ លាន ដុល្លារ) ក្នុងរយៈពេលដូចគ្នា។

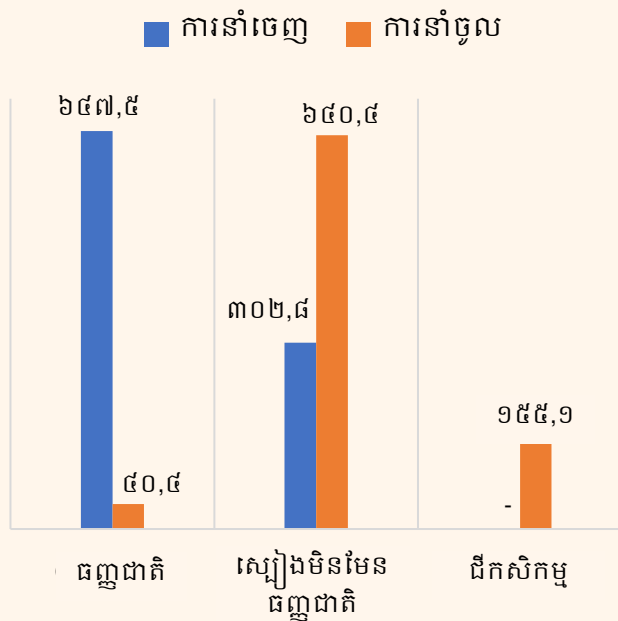
**កម្ពុជាបាននាំចូលជាផ្លូវការនូវធាតុជាតិសរុបចំនួន ៤០,៤ លាន ដុល្លារ** (-២៨,៥% ធៀបឆ្នាំមុន) សាច់ និងសំណល់សាច់ (គ្រឿងក្នុង) ដែលអាចបរិភោគបានចំនួន ៣៩,៤ លាន ដុល្លារ (+១៦១,៦% ធៀបឆ្នាំមុន) បន្ថែមដែលអាចបរិភោគបាន និងឫស/មើមចំនួន ៥,១ លាន ដុល្លារ (+១០,៣% ធៀបឆ្នាំមុន) និងខ្លាញ់សត្វ ប្រេងរុក្ខជាតិចំនួន ១២,៥ លាន ដុល្លារ (+៥,៧%) ក្នុងរយៈពេលប្រាំពីរខែដំបូងឆ្នាំ២០២២។

ឆ្លើយតបទៅនឹងផលប៉ះពាល់ផ្លូវនៃសង្គ្រាមរុស្ស៊ី-អ៊ុយក្រែន បញ្ហាខ្សែច្រវាក់ផ្គត់ផ្គង់សកលកំពុងបន្ត ផលវិបាកនៃកូវីដ-១៩ និងព្រឹត្តិការណ៍ប្រែប្រួលធាតុអាកាសក្នុងប្រទេស ផលិតស្រូវសាឡើយលើសកលលោក ប្រទេសមួយចំនួននៅរក្សាការហាមឃាត់/វិភាគការនាំចេញស្បៀងអាហារដដែរ។

បច្ចុប្បន្ន ប្រទេសកម្ពុជាមិនទាន់មានក្តីបារម្ភពីការផ្គត់ផ្គង់អង្ករនៅឡើយទេ។ ម្យ៉ាងទៀត តម្លៃអង្ករនាំចេញរបស់កម្ពុជាបន្តកើនឡើង ដោយសារតែប្រទេសផលិតស្រូវសាឡើយចំនួន បានហាមឃាត់ការនាំចេញដើម្បីធានាសុវត្ថិភាពស្បៀងក្នុងប្រទេសរបស់ខ្លួន។ តម្លៃអង្ករនាំចេញជាមធ្យមក្នុងរយៈពេលប្រាំមួយខែដំបូងឆ្នាំ២០២២ កើនដល់ ៨៥,៥ សេន ដុល្លារ ០,៩៤% ខ្ពស់ជាងរយៈពេលដដែលកាលពីឆ្នាំមុន។

ចំណូលសរុបនៃពាណិជ្ជកម្មតាមប្រព័ន្ធអេឡិចត្រូនិកនៅកម្ពុជាមានចំនួនប្រមាណ ៩៧០ លាន ដុល្លារ (៥៧ លាន ដុល្លារសម្រាប់វិស័យស្បៀងអាហារ) ហើយត្រូវបានព្យាករថានឹងកើនដល់ ១.១១៧ លាន ដុល្លារនៅឆ្នាំ២០២២។

## សមតុល្យពាណិជ្ជកម្មកម្ពុជា (គិតជាលានដុល្លារ) នៃក្រុមទំនិញសំខាន់ៗ គិតត្រឹមខែកក្កដា ឆ្នាំ២០២២



ប្រភព៖ អគ្គនាយកដ្ឋានគយនិងរដ្ឋាករ ថ្ងៃទី១០ ខែសីហា ឆ្នាំ២០២២

# ការឆ្លើយតបផ្នែកនយោបាយ

## គោលនយោបាយឆ្លើយតបលើការគាំពារសង្គម

ផែនការស្តារសេដ្ឋកិច្ចពីការរាតត្បាតកូវីដ-១៩ របស់រដ្ឋាភិបាលមានបញ្ហាសេដ្ឋកិច្ចវិធានការគាំពារសង្គមនានា។ ចាប់ពីថ្ងៃទី២៤ ខែមិថុនា ឆ្នាំ២០២០ រដ្ឋាភិបាលបានអនុវត្តកម្មវិធីជាតិជំនួយសាច់ប្រាក់ដល់គ្រួសារក្រីក្រ និងងាយរងគ្រោះ នៅទូទាំងប្រទេស ដែលប៉ះពាល់ដោយការរាតត្បាតកូវីដ-១៩។ រដ្ឋាភិបាលបានសម្រេចបន្តអនុវត្តកម្មវិធីរហូតដល់ចុងខែកញ្ញា ឆ្នាំ២០២២។ គ្រួសារក្រីក្រប្រមាណ ៦៨៨.៨៤១ គ្រួសារ (ប្រមាណ ២,៧លាននាក់) បានទទួលសាច់ប្រាក់ឧបត្ថម្ភ សរុបជាទឹកប្រាក់ចំនួន ៧៤៤,៦ លាន ដុល្លារ គិតចាប់ពីដំណើរការកម្មវិធីដំបូងនៅថ្ងៃទី២៤ ខែមិថុនា ឆ្នាំ២០២០ រហូតដល់ ថ្ងៃទី២៥ ខែកក្កដា ឆ្នាំ២០២២។

ការវាយតម្លៃបច្ច័យដែលបានគាំទ្រដោយ UNDP បានបង្ហាញថា ក្នុងឆ្នាំ២០២១ កម្មវិធីឧបត្ថម្ភសាច់ប្រាក់ជូនគ្រួសារក្រីក្របានរួមចំណែក ០,៤% ដល់កំណើន GDP កាត់បន្ថយអត្រាភាពគ្មានការងារធ្វើបាន ០,៦២% កាត់បន្ថយអត្រានៃភាពក្រីក្របាន ៣,៤%។ ការវាយតម្លៃក៏បានបង្ហាញថា គ្រួសារក្រីក្រដែលបានទទួលប្រាក់ឧបត្ថម្ភ បានចំណាយ ៩២% នៃប្រាក់ឧបត្ថម្ភប្រចាំខែទៅលើស្បៀងអាហារ។

## គោលនយោបាយឆ្លើយតបផ្នែកសេដ្ឋកិច្ច

នៅចុងខែកក្កដា ឆ្នាំ២០២២ ធនាគារអភិវឌ្ឍន៍អាស៊ី (ADB) និងក្រុមហ៊ុនឯកជនបានចុះហត្ថលេខាលើកម្ចីចំនួន ១៥ លាន ដុល្លារ ក្នុងការជម្រុញខ្សែច្រវាក់ផ្គត់ផ្គង់ចំណីសត្វ ដើម្បីកាត់បន្ថយលំហូរចេញនៃវត្ថុធាតុដើមកសិកម្មក្នុងប្រទេស ក៏ដូចជាបង្កើនផលិតកម្មចំណី

សត្វក្នុងស្រុកផងដែរ ដោយសារបច្ចុប្បន្នផលិតកម្មចំណីសត្វអាចផ្គត់ផ្គង់តម្រូវការក្នុងស្រុកបានតែ ៥៥% ប៉ុណ្ណោះ។

នៅថ្ងៃទី១៩ ខែកក្កដា ឆ្នាំ២០២២ ប្រទេសកម្ពុជា និងថៃបានចុះហត្ថលេខាលើអនុសាសនៈយោគយល់គ្នាលើវិស័យភស្តុភារ (logistics) ដើម្បីកាត់បន្ថយតម្លៃ និងពេលវេលាដឹកជញ្ជូនទំនិញឆ្លងព្រំដែន ដែលអាចទម្លាក់តម្លៃទំនិញនៅលើទីផ្សារផងដែរ។

ធនាគារជាតិនៃកម្ពុជា (NBC) រំពឹងថាការអនុវត្តគោលនយោបាយរូបិយវត្ថុនឹងអាចរក្សាស្ថេរភាពអត្រាប្តូរប្រាក់ដុល្លារ/រៀល នៅក្នុងឆមាសទីពីរនៃឆ្នាំ២០២២ ដែលអាចជួយជម្រុញកម្លាំងទិញ និងកាត់បន្ថយផលប៉ះពាល់ពីការកើនឡើងអតិផរណា។

ខណៈដែលតម្លៃអគ្គិសនីនៅក្នុងប្រទេសមួយចំនួនបានឡើងថ្លៃទ្វេដង តម្លៃអគ្គិសនីនៅកម្ពុជានៅតែមានស្ថេរភាព ដោយសារតែរដ្ឋាភិបាលបានឧបត្ថម្ភធនជាង ១០០ លាន ដុល្លារ ទៅឲ្យអគ្គិសនីកម្ពុជា ដែលជាក្រុមហ៊ុនរបស់រដ្ឋ ដើម្បីរក្សាស្ថេរភាពតម្លៃអគ្គិសនី។

## ការចាក់វ៉ាក់សាំងកូវីដ-១៩

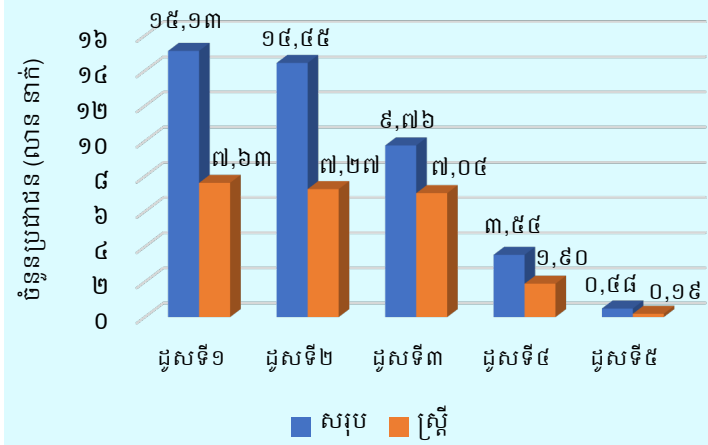
ផ្អែកតាមក្រសួងសុខាភិបាល គិតត្រឹមថ្ងៃទី៣១ ខែកក្កដា ឆ្នាំ២០២២ ពលរដ្ឋអាយុលើសពី៣ឆ្នាំ ជាង ១៥,១៣ លាននាក់ (៥០,៤% ជាស្រ្តី) បានទទួលវ៉ាក់សាំងកូវីដ-១៩ ដូសទី១ សម្រេចតាមផែនការថ្នាក់ជាតិ ១០៣,៣% (៩៤,៥៦% នៃប្រជាជនសរុប)។



ឆ្ពោះទៅការអភិវឌ្ឍប្រព័ន្ធគាំពារសង្គមសម្រាប់គ្រប់គ្នា

ប្រភព៖ ទំព័រហ្វេសប៊ុកផ្លូវការរបស់គាំពារសង្គមកម្ពុជា ថ្ងៃទី១០ ខែឧសភា ឆ្នាំ២០២២

ការចាក់វ៉ាក់សាំងកូវីដ-១៩

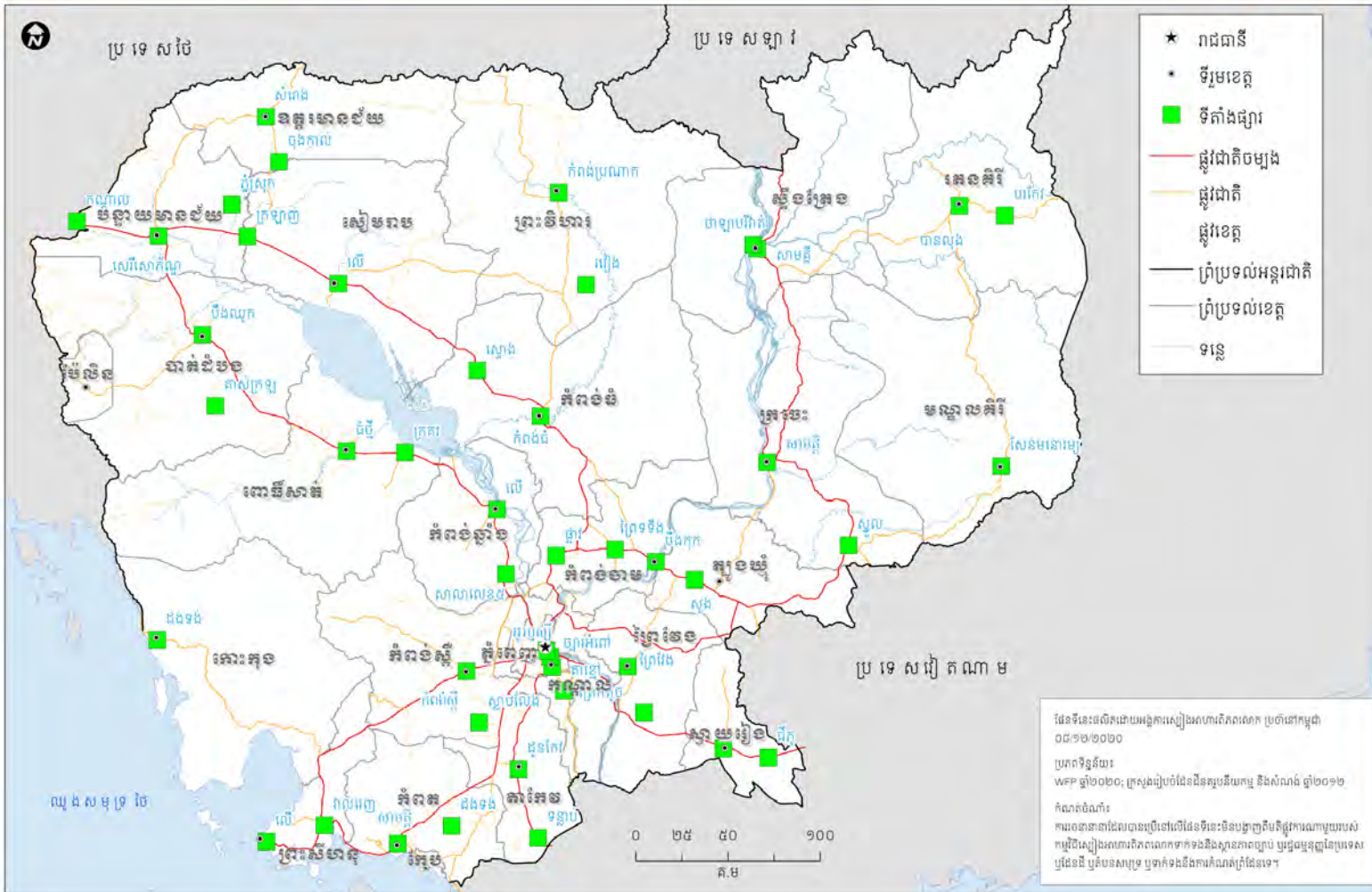


ប្រភព៖ ក្រសួងសុខាភិបាលកម្ពុជា ថ្ងៃទី១ ខែសីហា ឆ្នាំ២០២២



# វិធីសាស្ត្រ និងទីតាំងផ្សារ

## ទីផ្សារដែលបានប្រមូលទិន្នន័យ



កម្មវិធីស្បៀងអាហារពិភពលោកចាប់ផ្តើមតាមដាន តម្លៃស្បៀងអាហារ នៅតាមបណ្តាផ្សារមួយចំនួន តាមរយៈទូរស័ព្ទតាំងពីខែវិច្ឆិកា ឆ្នាំ២០១៩ មក ម៉្លេះ។ អ្នកសម្ភាសន៍តាមទូរស័ព្ទដែលបានទទួល ការបណ្តុះបណ្តាលច្បាស់លាស់បានទំនាក់ទំនង ទៅកាន់អាជីវករនានារៀងរាល់មួយខែម្តង ដើម្បី ប្រមូលតម្លៃទំនិញចំនួន៣៦ប្រភេទ ក្នុងផ្សារចំនួន ១៤ ក្នុងទីប្រជុំជន និងជនបទនៃខេត្តបាត់ដំបង ខេត្តកំពង់ឆ្នាំង ខេត្តកំពង់ធំ ខេត្តឧត្តរមានជ័យ ខេត្តសៀមរាប ខេត្តព្រះវិហារ និងខេត្តស្ទឹងត្រែង។

ក្រោមកិច្ចសហការជាមួយការិយាល័យទីផ្សារ កសិកម្ម នៃក្រសួងកសិកម្ម រុក្ខាប្រមាញ់ និង នេសាទ នៅខែមីនា ឆ្នាំ២០២០ កម្មវិធីស្បៀង អាហារពិភពលោក បានអង្កេតតម្លៃទីផ្សារនៅក្នុង ផ្សារចំនួន៣១៦នៃមន្ទីរពេទ្យ ដើម្បីប្រមូលទិន្នន័យ មូលដ្ឋាន និងដើម្បីពង្រីកចំនួនផ្សារគ្របដណ្តប់។ យើងបានប្រមូលតម្លៃស្បៀងចំនួន១៦ប្រភេទ និង ព័ត៌មានពីដំណើរការរបស់ផ្សារទាំងនោះផងដែរ។

ចាប់ពីពាក់កណ្តាលខែមេសាឆ្នាំ២០២០មក កម្មវិធី ស្បៀងអាហារពិភពលោកបានពង្រីកការតាមដាន តម្លៃទីផ្សារតាមរយៈទូរស័ព្ទក្នុងផ្សារចំនួន៤៥ ហើយ ក៏បានបង្កើនចំនួនប្រមូលទិន្នន័យ ២ដងក្នុងមួយ ខែផងដែរ (ឧ. សប្តាហ៍ទី១ និងទី៣នៃខែនីមួយៗ)។

ការិយាល័យទីផ្សារកសិកម្ម  
នាយកដ្ឋានផែនការនិងស្ថិតិ,  
ក្រសួងកសិកម្ម រុក្ខាប្រមាញ់ និងនេសាទ  
ម៉ៅ យ៉ាឌី [meachyady@gmail.com](mailto:meachyady@gmail.com)  
គេហទំព័រ: <https://amis.maff.gov.kh/>

កម្មវិធីស្បៀងអាហារពិភពលោកនៃអង្គការសហប្រជាជាតិ  
ផ្នែកវិភាគ និងធ្វើផែនទីភាពងាយរងគ្រោះនៅក្នុងការិយាល័យប្រចាំប្រទេសកម្ពុជា  
Benjamin Scholz [benjamin.scholz@wfp.org](mailto:benjamin.scholz@wfp.org), ឡុង យ៉ាវ [yav.long@wfp.org](mailto:yav.long@wfp.org), ជឿ ច័ន្ទវិបុល [chanvibol.choeur@wfp.org](mailto:chanvibol.choeur@wfp.org), ហ្វាយ វណ្ណារ៉េត [vannareth.huoy@wfp.org](mailto:vannareth.huoy@wfp.org)  
គេហទំព័រ: <https://www.wfp.org/countries/cambodia>

ស្បៀងអាហារ	ខ្នាត	តម្លៃមធ្យមប្រចាំខែ (កក្កដា ២០២២)	បម្រែបម្រួលតម្លៃធៀបនឹងខែមុន	បម្រែបម្រួលតម្លៃធៀបនឹង៣ខែមុន	បម្រែបម្រួលតម្លៃធៀបនឹង១ឆ្នាំមុន
1.1. អង្ករចម្រុះ/ Mixed Rice	Riels/Kg	2,118	→ -0.2%	→ 2.6%	→ -2.1%
2.1. ត្រីផ្លូក(រស់)/ Snakehead fish (Live)	Riels/Kg	10,320	↑ 6.1%	→ 2.8%	→ -2.6%
2.2. ត្រីប្រា(រស់)/ Trey Pra (Live)	Riels/Kg	7,058	↑ 6.6%	↑ 6.6%	→ 0.5%
2.3. ត្រីអណ្តែង(រស់)/ Cat fish (Live)	Riels/Kg	9,075	↑ 10.0%	↑ 23.6%	↑ 17.4%
2.4. ត្រីផ្លូកវៀត/ Dried snake fish	Riels/Kg	25,428	→ 4.0%	→ 1.3%	→ -0.4%
3.1. សាច់ជ្រូក៣ជាន់/ 3-layer pork/Pork with fat	Riels/Kg	19,657	→ -2.2%	→ -3.9%	↓ -8.0%
4.1. ស៊ុតទា/Duck egg (Riels/10 eggs)	Riels/10 eggs	6,168	→ 4.3%	↑ 9.2%	↑ 19.6%
4.2. ស៊ុតទាប្រៃ/Salty/Fermented duck egg	Riels/10 eggs	7,333	→ 0.1%	↑ 5.4%	↑ 16.8%
5.1. ប្រេងឆា/ Vegetable Oil: Saji ឬ Mongsay ឬ Cailan	Riels/ 5 litre	34,900	→ -1.4%	→ 0.5%	↑ 31.5%
6.1. អ៊ីយ៉ូដាត/ Iodized salt	Riels/Kg	1,209	→ 1.3%	→ -2.1%	→ 3.4%
7.1. សណ្តែកដី/ Ground Nut*	Riels/Kg	8,373	→ -2.3%	↓ -12.2%	↓ -19.7%
8.1. ត្រកូន/ Morning glory	Riels/Kg	2,721	→ -3.4%	↓ -9.4%	↑ 10.7%
8.2. ការ៉ុត/ Carrot*	Riels/Kg	3,518	↓ -13.8%	→ -3.7%	↑ 5.4%
8.3. ស្លឹកបាស/ Ivy gourd leave*	Riels/Kg	4,487	↓ -15.0%	→ 1.1%	↑ 13.2%
8.4. ស្លឹកម្រៃ/ Moringa leaves*	Riels/Kg	4,723	↓ -14.4%	↓ -10.9%	↑ 42.2%
8.5. ស្ពីនាច/ Chinese spinach*	Riels/Kg	4,221	↓ -5.7%	→ 0.5%	↑ 19.8%
8.6. ស្ពីនាច/ Pak Choi*	Riels/Kg	4,240	→ -0.2%	↑ 9.2%	↑ 17.4%
8.7. ស្ពីនាចផ្កា/ Chinese flowering cabbage	Riels/Kg	3,706	→ 5.0%	→ 3.2%	↑ 38.6%
8.8. ស្ពីនាចខ្មៅ/ Mustard Greens*	Riels/Kg	3,654	→ -3.3%	↑ 14.0%	↑ 17.2%
8.9. ផ្លែដូង/ Amaranthus*	Riels/Kg	4,021	→ -3.5%	↑ 11.6%	↑ 21.2%
8.10. ស្លឹកងប័/ Ngob leaves*	Riels/Kg	5,754	→ -3.8%	↓ -7.4%	→ 3.3%
8.11. ត្រួយល្ពៅ/ Pumpkin leaves*	Riels/Kg	4,512	↓ -18.2%	↓ -6.7%	↓ -13.0%
8.12. ផ្លែល្ពៅ/ Pumpkin fruit*	Riels/Kg	2,401	→ -3.7%	↑ 5.9%	↑ 18.9%
8.13. ប្លូក/ Bottle gourd*	Riels/Kg	2,442	↑ 42.5%	↑ 46.5%	↑ 22.1%
8.14. ត្រឡាច/ Wax gourd	Riels/Kg	2,501	→ -3.9%	↑ 17.7%	↓ -10.5%
8.15. ត្រប់វែង/ Long eggplants	Riels/Kg	3,153	→ -0.6%	↑ 17.7%	↑ 20.3%
8.16. ត្រប់ស្រយ/ Round eggplants*	Riels/Kg	3,015	→ -4.6%	→ 2.2%	↑ 17.4%
8.17. ប៉េងប៉េង/ Tomatoes*	Riels/Kg	4,168	↑ 18.2%	↑ 24.0%	↑ 7.3%
8.18. ននោងមូល/ Spong gourd	Riels/Kg	3,159	→ 4.8%	↑ 33.1%	↑ 25.2%
8.19. ននោងជ្រុង/ Ridge Gourd*	Riels/Kg	3,173	→ 0.5%	↑ 41.3%	↑ 11.1%
8.20. ល្អងខ្ចី/ Green papaya*	Riels/Kg	1,335	↓ -13.6%	↓ -7.8%	↓ -10.1%
8.21. សណ្តែកគូរ/ Long bean	Riels/Kg	3,978	↓ -21.5%	↑ 25.5%	→ 3.4%
8.22. ត្រឡាចចេក/ Banana flower*	Riels/Kg	1,999	↓ -18.5%	↓ -5.3%	↓ -16.3%
8.23. ផ្កាខាត់ណា/ Cauliflower*	Riels/Kg	7,629	→ 2.9%	↑ 21.1%	→ -0.8%
8.24. ដើមខាត់ណា/ Chinese Kale*	Riels/Kg	5,700	↑ 17.5%	↑ 20.1%	↑ 7.9%
8.25. ជីឡូងផ្កាពណ៌លឿង/ Orange-flesh Sweet Potatoes*	Riels/Kg	2,323	→ 2.7%	→ -4.5%	↑ 9.6%

## ឧបសម្ព័ន្ធទី១

### បម្រែបម្រួលតម្លៃលក់រាយ (ខែកក្កដា ឆ្នាំ២០២២)

ទិសដៅបម្រែបម្រួលធៀបជាមួយខែមុន និងឆ្នាំមុន៖

- ↑ កើនឡើង នៅពេលភាគរយបម្រែបម្រួលច្រើនជាង ៥%
- ថេរ នៅពេលភាគរយបម្រែបម្រួលនៅចន្លោះពី ៥% និង -៥%
- ↓ ថយចុះ នៅពេលភាគរយបម្រែបម្រួលតិចជាង -៥%

\* តម្លៃនៃស្បៀងអាហារទាំងនេះ ត្រូវបានប្រមូលពីផ្សារក្នុងខេត្តដែលអនុវត្តកម្មវិធីផ្តល់អាហារលក់រាយសាលារៀនដោយប្រើប្រាស់កសិផលពីសហគមន៍។

សម្គាល់៖ ទិន្នន័យនិងបម្រែបម្រួលតម្លៃ ដែលបានរាយការណ៍គឺជាតម្លៃជាក់ស្តែង ឧ. តម្លៃរាយការណ៍ពីទីផ្សារផ្ទាល់។

ស្បៀងអាហារ	ខ្នាត	តម្លៃមធ្យម ប្រចាំខែ (កក្កដា ២០២២)	បម្រែបម្រួលតម្លៃ ធៀបនឹងខែមុន	បម្រែបម្រួល តម្លៃធៀបនឹង៣ ខែមុន	បម្រែបម្រួល តម្លៃធៀបនឹង១ ឆ្នាំមុន
1.1. អង្ករចម្រុះ/ Mixed Rice	Riels/Kg	1,957	→ -0.1%	→ 2.0%	→ -4.0%
2.1. ត្រីផ្លែកំ(រស់)/ Snakehead fish (Live)	Riels/Kg	9,380	↑ 7.2%	→ 2.9%	→ -2.8%
2.2. ត្រីប្រា(រស់)/ Trey Pra (Live)	Riels/Kg	6,231	↑ 7.8%	→ 3.3%	→ -1.4%
2.3. ត្រីអណ្តែង(រស់)/ Cat fish (Live)	Riels/Kg	8,191	↑ 9.6%	↑ 21.5%	↑ 19.1%
2.4. ត្រីផ្លែកំរៀត/ Dried snake fish	Riels/Kg	23,327	→ 3.7%	→ 2.4%	→ -2.9%
3.1. សាច់ជ្រូក៣ជាន់/ 3-layer pork/Pork with fat	Riels/Kg	18,109	→ -2.0%	→ -4.4%	↓ -8.9%
4.1. ស៊ុតទា/Duck egg (Riels/10 eggs)	Riels/10 eggs	5,746	→ 4.1%	↑ 8.8%	↑ 19.6%
4.2. ស៊ុតទាប្រេ/Salty/Fermented duck egg	Riels/10 eggs	6,783	→ 0.1%	↑ 5.1%	↑ 16.0%
5.1. ប្រេងឆា/ Vegetable Oil: Saji ឬ Mongsay ឬ Cailan	Riels/ 5 litre	33,943	→ 0.8%	→ 0.6%	↑ 32.1%
6.1. អ៊ីយ៉ូដាត/ Iodized salt	Riels/Kg	987	→ -0.5%	→ -4.8%	→ 1.6%
7.1. សណ្តែកដី/ Ground Nut*	Riels/Kg	7,831	→ -0.9%	↓ -9.5%	↓ -16.6%
8.1. ត្រកូន/ Morning glory	Riels/Kg	2,126	↓ -8.0%	↓ -17.5%	↑ 5.2%
8.2. ការ៉ុត/ Carrot*	Riels/Kg	2,891	↓ -15.2%	↓ -6.9%	→ 2.8%
8.3. ស្លឹកបាស/ Ivy gourd leave*	Riels/Kg	3,483	↓ -15.5%	→ -1.7%	↑ 8.0%
8.4. ស្លឹកម្រៃ/ Moringa leaves*	Riels/Kg	3,724	↓ -18.7%	↓ -23.2%	↑ 28.7%
8.5. ស្ពីក្រញាញ់/ Chinese spinach*	Riels/Kg	3,499	↓ -6.6%	→ -1.0%	↑ 20.1%
8.6. ស្ពីក្រៀ/ Pak Choi*	Riels/Kg	3,589	→ 0.8%	↑ 8.5%	↑ 18.8%
8.7. ស្ពីចង្កឹះ/Chinese flowering cabbage	Riels/Kg	3,058	↑ 5.1%	→ 2.0%	↑ 38.1%
8.8. ស្ពីខៀវ/Mustard Greens*	Riels/Kg	3,035	→ -1.9%	↑ 15.8%	↑ 19.9%
8.9. ផ្លីដូង/ Amaranthus*	Riels/Kg	3,131	→ -4.8%	↑ 9.6%	↑ 28.3%
8.10. ស្លឹកងប់/ Ngob leaves*	Riels/Kg	4,513	↓ -9.7%	↓ -8.4%	→ 0.3%
8.11. ត្រួយល្ពៅ/ Pumpkin leaves*	Riels/Kg	3,481	↓ -25.5%	↓ -21.2%	↓ -18.1%
8.12. ផ្លែល្ពៅ/ Pumpkin fruit*	Riels/Kg	1,826	↓ -6.0%	→ 1.6%	↑ 18.7%
8.13. ឃ្នោត/ Bottle gourd*	Riels/Kg	1,888	↑ 39.4%	↑ 41.6%	↑ 18.0%
8.14. ត្រឡាច/ Wax gourd	Riels/Kg	1,982	→ -4.5%	↑ 16.9%	↓ -15.4%
8.15. ត្រប់វែង/ Long eggplants	Riels/Kg	2,495	→ -2.6%	↑ 13.4%	↑ 13.2%
8.16. ត្រប់ស្រយ/ Round eggplants*	Riels/Kg	2,338	↓ -7.3%	↓ -6.1%	↑ 8.7%
8.17. ប៉េងប៉េង/ Tomatoes*	Riels/Kg	3,519	↑ 23.0%	↑ 22.7%	↑ 7.6%
8.18. ននោងមូល/ Spong gourd	Riels/Kg	2,447	→ 0.9%	↑ 23.3%	↑ 17.9%
8.19. ននោងជ្រុង/ Ridge Gourd*	Riels/Kg	2,555	→ 3.5%	↑ 34.9%	↑ 10.1%
8.20. ល្អងខ្ចី/ Green papaya*	Riels/Kg	966	↓ -16.4%	↓ -17.6%	↓ -16.3%
8.21. សណ្តែកគូរ/ Long bean	Riels/Kg	3,245	↓ -24.5%	↑ 21.3%	→ -1.0%
8.22. ត្រឡាចក/ Banana flower*	Riels/Kg	1,584	↓ -21.4%	↓ -13.1%	↓ -19.1%
8.23. ផ្កាខាត់ណា/ Cauliflower*	Riels/Kg	6,637	→ 3.0%	↑ 14.6%	→ -1.3%
8.24. ដើមខាត់ណា/ Chinese Kale*	Riels/Kg	4,868	↑ 18.4%	↑ 16.8%	→ 4.9%
8.25. ជីឡូងផ្កាពណ៌រៀង/ Orange-flesh Sweet Potatoes*	Riels/Kg	1,842	→ 2.5%	↓ -11.8%	↑ 8.5%

## ឧបសម្ព័ន្ធទី២

បម្រែបម្រួលតម្លៃលក់ដុំ  
(ខែកក្កដា ឆ្នាំ២០២២)

ទិសដៅបម្រែបម្រួលធៀបជាមួយខែមុន និងឆ្នាំមុន៖

- ↑ កើនឡើង នៅពេលភាគរយបម្រែបម្រួលច្រើនជាង ៥%
- ថេរ នៅពេលភាគរយបម្រែបម្រួលនៅចន្លោះពី ៥% និង -៥%
- ↓ ថយចុះ នៅពេលភាគរយបម្រែបម្រួលតិចជាង -៥%

\* តម្លៃនៃស្បៀងអាហារទាំងនេះ ត្រូវបានប្រមូលពីផ្សារក្នុងខេត្ត  
ដែលអនុវត្តកម្មវិធីផ្តល់អាហារលក់តាមសាលារៀនដោយប្រើប្រាស់  
កសិផលពីសហគមន៍។

សម្គាល់៖ ទិន្នន័យនិងបម្រែបម្រួលតម្លៃ ដែលបានរាយការណ៍  
គឺជាតម្លៃជាក់ស្តែង ឧ. តម្លៃរាយការណ៍ពីទីផ្សារផ្ទាល់។



# ឧបសម្ព័ន្ធទី៣៖ តម្លៃនៃកញ្ចប់ស្បៀងអាហារមូលដ្ឋាន

ការគណនាតម្លៃនៃកញ្ចប់ស្បៀងអាហារមូលដ្ឋាន ដែលបង្ហាញនៅក្នុង របាយការណ៍នេះ ផ្អែកចម្បងលើការវិភាគកញ្ចប់ចំណាយអប្បបរមា (MEB) នៅប្រទេសកម្ពុជា។ ដើម្បីរៀបចំកញ្ចប់អាហារសម្រាប់ការវិភាគនេះ ក្រុម គ្រួសារគោលត្រូវបានវិភាគចេញពីទិន្នន័យអង្កេតសេដ្ឋកិច្ច សង្គមកិច្ច ឆ្នាំ ២០១៤ ផ្អែកលើលក្ខខណ្ឌដូចខាងក្រោម៖

- i. គ្រួសារដែលមានការចំណាយប្រចាំខែនៅចន្លោះបញ្ជីភាគទី២ និងទី៤
- ii. គ្រួសារមានសន្តិសុខស្បៀងគ្រប់គ្រាន់ (ពិន្ទុកម្រិតទទួលបានអាហារ អាចទទួលយកបាន)
- iii. គ្រួសារមិនបានប្រើប្រាស់យុទ្ធសាស្ត្រអវិជ្ជមានដើម្បីដោះស្រាយបញ្ហា ខ្វះស្បៀង។

កញ្ចប់ស្បៀងអាហារសម្រាប់ក្រុមគ្រួសារគោលនេះ ត្រូវបានបង្កើតឡើង ដើម្បីស្វែងយល់អំពីទម្រង់នៃការទទួលបានអាហារ ដែលសមស្របទៅ នឹងអាហាររបស់គ្រួសារនីមួយៗគួរទទួលបាន ដើម្បីរស់នៅប្រកបដោយ សុខភាពល្អ និងជីវិតសកម្ម។<sup>1</sup> ដូច្នេះ ស្បៀងអាហារជាក់លាក់ត្រូវបាន កំណត់ ដើម្បីជាតំណាងឲ្យក្រុមអាហារនានាដែលមាននៅក្នុងផ្នែកការ ចំណាយលើស្បៀងអាហារ (សូមមើលតារាងទី២សម្រាប់បញ្ជីស្បៀង អាហារពេញ)។ ថាមពលគីឡូកាឡូរី និងបរិមាណស្បៀងត្រូវបានវិភាគ ចេញពីទិន្នន័យការចំណាយរបស់អង្កេតសេដ្ឋកិច្ច សង្គមកិច្ច ឆ្នាំ២០១៤ ដើម្បីកំណត់កម្រិតកាឡូរីមួយកញ្ចប់សម្រាប់មនុស្សម្នាក់ គួរទទួលបាន ដើម្បីរស់នៅប្រកបដោយសុខភាពល្អ និងជីវិតសកម្ម តាមទម្រង់សិទ្ធិ ទទួលបានជាមូលដ្ឋាន។

តារាង២៖ សង្ខេបធាតុចូលសម្រាប់គណនាតម្លៃនៃកញ្ចប់ស្បៀងអាហារមូលដ្ឋាន

ក្រុម អាហារ <sup>2</sup>	ប្រភេទអាហារ <sup>3</sup>	ប្រភេទអាហារ <sup>4</sup>	គីឡូកាឡូរី/ ម្នាក់/ថ្ងៃ <sup>2</sup>	ក្រាម/ ម្នាក់/ថ្ងៃ <sup>2</sup>	រៀល/ ក្រាម <sup>4</sup>	រៀល/ម្នាក់/ ខែ <sup>4</sup>
Cereals	Rice	1.1. អង្ករចម្រុះ/ Mixed Rice	1,470.23	413.0	2.1	26,599
Fish	Mud fish	2.1. ត្រីផ្ទុក(រស់)/ Snakehead fish (Live)	76.47	91.0	10.3	28,574
Meat	Pork	3.1. សាច់ជ្រូក៣ជាន់/ 3-layer pork/Pork with fat	77.75	40.7	19.7	24,338
Egg	Duck egg	4.1. ស៊ុតទា/Duck egg	21.92	11.8	9.9	3,556
Diary	Milk	---NA---	7	12.0	---	---
Oil	Vegetable oil	5.1. ប្រេងឆា/ Vegetable Oil: Saji ឬ Mongsay ឬ Cailan	115.36	12.8	7.7	2,994
Veg	Morning Glory	8.1. ត្រីកូន/ Morning glory	34.76	231.7	2.7	19,179
Tuber	Sweet Potato	8.25. ដំឡូងផ្កាពណ៌ លឿង/ Orange-flesh Sweet Potatoes	19.21	19.6	2.3	1,385
Pulses	Soybean/green bean	---NA---	8	21.6	---	---
Fruit	Banana	---NA---	91	96.4	---	---
<b>Total</b>			<b>1,937</b>	<b>950.6</b>	<b>---</b>	<b>106,625</b>

ប្រភេទស្បៀងអាហារមួយចំនួនមិនត្រូវបានតាមដានដោយប្រព័ន្ធតាមដានទីផ្សាររបស់ WFP ដូច្នេះប្រភេទស្បៀងអាហារជាក់លាក់នោះមិនត្រូវបានរាប់បញ្ចូលនៅក្នុងកញ្ចប់ ស្បៀងអាហារ ដែលបានតាមដាននៅក្នុងរបាយការណ៍នេះទេ។ ទោះជាយ៉ាងណា ទម្រង់នៃការបរិភោគស្បៀងអាហារនីមួយៗ (ទម្ងន់ គិតជា ក្រាម/ម្នាក់/ថ្ងៃ) អាចតំណាងឲ្យ តម្លៃនៃម្ហូបអាហារប្រកបដោយអាហារូប្បម ទៅក្នុងប្រទេសកម្ពុជា។

<sup>1</sup> តម្លៃនៃកញ្ចប់ស្បៀងអាហារមូលដ្ឋាននៅក្នុងរបាយការណ៍បច្ចុប្បន្នភាពទីផ្សារនេះ មិនដូចគ្នា ជាមួយតម្លៃនៃកញ្ចប់ស្បៀងអាហាររបស់វិទ្យាស្ថានជាតិស្ថិតិនៃក្រសួងផែនការប្រើសម្រាប់គណនាបន្ទាត់ភាពក្រីក្រក្នុងតំបន់។  
<sup>2</sup> ការអង្កេតសេដ្ឋកិច្ច សង្គមកិច្ច ឆ្នាំ២០១៤ វិទ្យាស្ថានជាតិស្ថិតិ ប្រទេសកម្ពុជា។  
<sup>3</sup> ការប៉ាន់ប្រមាណពិតម្នាក់នៃការចំណាយ និងកញ្ចប់ចំណាយអប្បបរមានៅកម្ពុជា។ របាយការណ៍បច្ចេកទេស ខែមិថុនាឆ្នាំ២០២០ WFP ប្រចាំប្រទេសកម្ពុជា។  
<sup>4</sup> បច្ចុប្បន្នភាពទីផ្សារ ខែកក្កដា ឆ្នាំ២០២២ WFP ប្រចាំប្រទេសកម្ពុជា។