



ប្រទេសកម្ពុជា

បច្ចុប្បន្នភាពទីផ្សារ និង ការតាមដានរដូវកាល

ខែសីហា ឆ្នាំ២០២២



ផ្ដោតលើ៖ ឥទ្ធិពលនៃវិបត្តិស្បៀងអាហារ និងប្រេងឥន្ធនៈសកលលោក លើ
តម្លៃស្បៀងអាហារ និងដំណើរការរបស់ផ្សារ

កម្មវិធីស្បៀងអាហារពិភពលោកនៃអង្គការសហប្រជាជាតិ សហការជាមួយ
ការិយាល័យទីផ្សារកសិកម្មនៃក្រសួងកសិកម្ម រុក្ខាប្រមាញ់ និងនេសាទ

បុព្វកថា

ជិតកន្លះឆ្នាំក្នុងជម្លោះអ៊ុយក្រែន សង្គ្រាម និងការដាក់ទណ្ឌកម្មលើរុស្ស៊ី កំពុងធ្វើឲ្យប៉ះពាល់ខ្លាំងដល់ទីផ្សារថាមពល និងស្បៀងអាហារ ដោយសារប្រទេសទាំងពីរជាអ្នកនាំចេញគ្រាប់ធញ្ញជាតិសំខាន់ (ជាពិសេសស្រូវសាឡើ និងស្រូវបារទ្យ) ដឹកសិកម្ម (ដូចជាប៉ូតាស្យូម អ៊ាសូត ផូស្វ័រ)។ រុស្ស៊ី គឺជាប្រទេសដែលផលិត និងនាំចេញប្រេងនៅ និងឧស្ម័នធម្មជាតិដ៏ធំរបស់ពិភពលោក។

តម្លៃស្រូវសាឡើ និងពោតបានហាក់ឡើងម្តងទៀតក្នុងខែសីហា ឯតម្លៃអង្ករមានស្ថេរភាព បន្ទាប់ពីបានធ្លាក់ចុះក្នុងខែកក្កដា។ ជម្លោះនេះបានផ្លាស់ប្តូរគំរូពាណិជ្ជកម្ម ផលិតកម្ម និងការប្រើប្រាស់ជាសកលទូទៅជាឥទ្ធិពល ដែលតម្លៃនិងស្ថិតក្នុងកម្រិតខ្ពស់ជាប្រវត្តិសាស្ត្រ រហូតដល់ចុងឆ្នាំ២០២២ ធ្វើឲ្យអសន្តិសុខស្បៀង និងអតិផរណាស្បៀងអាហារកាន់តែធ្ងន់ធ្ងរ។

លទ្ធភាពទទួលបានជំនួយជាបញ្ហាប្រឈមចម្បងនៅប៉ុន្មានខែខាងមុខ ដោយសារដីសកលនៅតែមានតម្លៃខ្ពស់។ នេះទំនងជាមានឥទ្ធិពលខ្លាំងដល់ផលិតកម្មស្បៀងអាហារនៅជុំវិញពិភពលោក ក្នុងឆ្នាំ២០២៣។ បើទោះជាមានភាពប្រសើរឡើងខ្លះៗ តែតម្លៃដីសកលនៅតែខ្ពស់ក្នុងខែសីហា។

វិបត្តិស្បៀងអាហារសកលកាន់តែមានភាពធ្ងន់ធ្ងរដោយសារប្រទេសមួយចំនួនកំពុងរឹតត្បិតការធ្វើពាណិជ្ជកម្មស្បៀងអាហារ ដើម្បីបង្កើនការផ្គត់ផ្គង់ក្នុងស្រុក និងកាត់បន្ថយតម្លៃ។ គិតត្រឹមថ្ងៃទី១៥ ខែកញ្ញា ឆ្នាំ២០២២ មានប្រទេសចំនួន២១ បានហាមឃាត់ការនាំចេញស្បៀងអាហារចំនួន៣០ ហើយប្រទេសចំនួន៦ បានអនុវត្តការរឹតត្បិតការនាំចេញចំនួន១១។ បើទោះបីជាការបើកឡើងវិញនូវផ្នែកខ្លះនៃកំពង់ផែសមុទ្រខ្មៅរបស់អ៊ុយក្រែនបានបន្ថយសម្ពាធ លើទីផ្សារស្បៀងអាហារសកល តែក្តីប្រមូលផ្តុំបានកើតឡើងក្នុងខែសីហា ពាក់ព័ន្ធនឹងស្ថានភាពធាតុអាកាសធ្ងន់ធ្ងរ រួមមាន ភ្លៀងធ្លាក់ខ្លាំងក្នុងប្រទេសប៉ាគីស្ថាន និងរលកកម្ដៅនៅអឺរ៉ុប កំពុងប្រឈមនឹងការកើនឡើងកំដៅ។

នេះមិនបានកើតឡើងដាច់ដោយឡែកទេ។ កូវីដ-១៩ បានប៉ះពាល់ជាអវិជ្ជមានដល់ប្រាក់ចំណូល និងតម្រូវការគ្រួសារជាហេតុធ្វើឲ្យមានឧបសគ្គដល់ខ្សែច្រវាក់ផ្គត់ផ្គង់សកល កើនឡើងអតិផរណា និងបំណុលក្នុងប្រទេសជាច្រើន - ធ្វើឲ្យខ្វះខាតដល់ការស្តារសេដ្ឋកិច្ចពីការរាតត្បាតកូវីដ-១៩។ លទ្ធផលនៃការអង្កេតគ្រួសារដ៏ញឹកញាប់មួយរបស់ WFP UNICEF និង ADB ក្នុងប្រទេសកម្ពុជា ចាប់តាំងពីកើតមានការរាតត្បាតដ៏ធំបានបង្ហាញពីការថយចុះនូវសន្តិសុខស្បៀង និងអាហារូបត្ថម្ភ ពាក់ព័ន្ធនឹងបញ្ហាប្រាក់ចំណូល និងតម្លៃទំនិញ។

ក្នុងតំបន់អាស៊ីប៉ាស៊ីហ្វិក កម្ពុជាជាប្រទេសប្រឈមខ្លាំងទៅនឹងការកើនឡើងតម្លៃថាមពល ដោយសារតែការនាំចូលឥន្ធនៈខ្ពស់ធៀបនឹង GDP ការប្រើប្រាស់អគ្គិសនីក្នុងស្រុកនៅមានកម្រិត និងការពឹងលើឥន្ធនៈផូស៊ីល។ ជាការពិត ការឡើងថ្លៃប្រេង គួបផ្សំនឹងការធ្លាក់ចុះនៃសេដ្ឋកិច្ចសហរដ្ឋអាមេរិក និងចិន ដែលជាដៃគូពាណិជ្ជកម្មដ៏ធំរបស់កម្ពុជា **ជាកត្តាសំខាន់រវាងកំណើនសេដ្ឋកិច្ចរបស់កម្ពុជា ដែលបានព្យាករនៅត្រឹម ៤,៥% សម្រាប់ឆ្នាំ២០២២**។

ដើម្បីស្វែងយល់ពីឥទ្ធិពលនៃបញ្ហាទាំងនេះ លើភាពមានស្បៀង និងលទ្ធភាពទទួលបានស្បៀងនៅតាមផ្សារនានា ក្នុងប្រទេសកម្ពុជា កម្មវិធីស្បៀងអាហារពិភពលោក (WFP) សហការជាមួយការិយាល័យទីផ្សារកសិកម្ម (AMO) តាមដានតម្លៃលក់រាយ និងលក់ដុំ របស់ស្បៀងអាហារសំខាន់ៗ (ឧបសម្ព័ន្ធទី១ និងទី២) នៅក្នុងផ្សារចំនួន៥៦ ទាំងនៅទីប្រជុំជន និងជនបទទូទាំងប្រទេស (សូមមើលផ្នែកវិធីសាស្ត្រ)។ ជាមធ្យម ប្រធានផ្សារ និងអាជីវករចំនួន ២៥០ នាក់ត្រូវបានសម្ភាសន៍ជារៀងរាល់ពីរសប្តាហ៍។ ប្រធានផ្សារក៏ត្រូវបានសម្ភាសន៍ផងដែរ ដើម្បីវាយតម្លៃពីដំណើរការរបស់ទីផ្សារ ទាំងបញ្ហាផ្គត់ផ្គង់ស្បៀង និងតម្រូវការស្បៀង។

មាតិកា

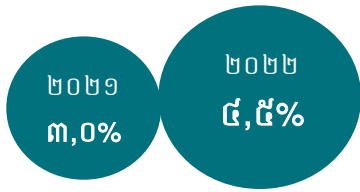
- ១. របកគំហើញសំខាន់ៗ ៣
- ២. លទ្ធផល
 - ការដំណើរការរបស់ផ្សារ៖ ទិដ្ឋភាពទូទៅ ៤
 - ការទៅផ្សារ៖ ទិន្នាការអតិថិជន ៥
 - ថ្នាក់ជាតិ៖ តម្លៃនៃកញ្ចប់ស្បៀងអាហារមូលដ្ឋាន ៦
 - ថ្នាក់ក្រោមជាតិ៖ តម្លៃនៃកញ្ចប់ស្បៀងអាហារមូលដ្ឋាន ៧
 - ថ្នាក់ជាតិ៖ និន្នាការតម្លៃអង្ករចម្រុះ ស៊ុតទានិងត្រកូន ៨
 - ថ្នាក់ជាតិ៖ និន្នាការតម្លៃត្រីផ្ទុក សាច់ជ្រូកនិងប្រេងឆា ៩
 - ថ្នាក់ក្រោមជាតិ៖ ភាពខុសគ្នា និងបម្រែបម្រួលនៃតម្លៃនៅជនបទ និងទីប្រជុំជន ១០
 - ការតាមដានរដូវកាល៖ របាយទឹកភ្លៀង ១១
 - ការតាមដានរដូវកាល៖ ស្ថានភាពរុក្ខជាតិនិងដំណាំ ១២
- ៣. បរិបទ
 - ពាណិជ្ជកម្ម ១៣
 - ការឆ្លើយតបផ្នែកនយោបាយ ១៤
- ៤. វិធីសាស្ត្រ និងទីតាំងផ្សារ ១៥
- ៥. ឧបសម្ព័ន្ធទី១
 - បម្រែបម្រួលថ្លៃលក់រាយ ១៦
- ៦. ឧបសម្ព័ន្ធទី២
 - បម្រែបម្រួលថ្លៃលក់ដុំ ១៧
- ៧. ឧបសម្ព័ន្ធទី៣
 - តម្លៃនៃកញ្ចប់ស្បៀងអាហារមូលដ្ឋាន ១៨



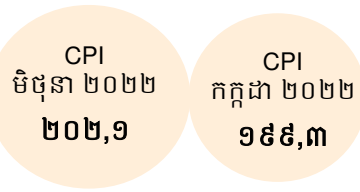
កូវីដ-១៩ និងកត្តាបរិស្ថាន ដែលមានឥទ្ធិពលលើតម្លៃ



GDP



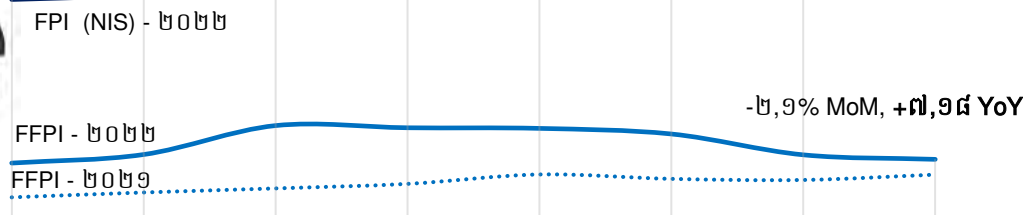
អតិផរណា



ADB ព្យាករណ៍អតិផរណានៅកម្ពុជាថា កើនដល់ ៤,៧% នៅឆ្នាំ២០២២។ ក្នុងខែកក្កដា ឆ្នាំ២០២២ សន្ទស្សន៍តម្លៃអ្នកប្រើប្រាស់ (CPI)* បានថយចុះ ១,៣% ធៀបនឹងខែមុន (កើនឡើង ៤,៤% ធៀបនឹងខែដូចគ្នាកាលពីឆ្នាំមុន)។ គ្រួសារកម្ពុជាចំណាយស្ទើរតែពាក់កណ្តាល (៤៨,៧%) នៃប្រាក់ចំណូលរបស់ខ្លួនលើស្បៀងអាហារ (៦០% សម្រាប់គ្រួសារក្រីក្រ) (CSES ២០១៩/២០)។

*CPI ក្នុងខែសីហា ឆ្នាំ២០២២ មិនទាន់មាននៅឡើយទេ ក៏ទ្រង់ពេលរៀបចំរបាយការណ៍

២៤១.០ ២៤៣.៣ ២៤៥.៩ ២៤៧.៣ ២៤៨.៥ ២៥០.៣ ២៤៨.៨ (+០,៦% MoM, +៥,០% YoY)



សន្ទស្សន៍នៃតម្លៃស្បៀងអាហារសកលរបស់ FAO (FFPI) បង្ហាញនិរន្តរភាពថយចុះតាំងពីខែកក្កដា ឆ្នាំ២០២២ ដោយសារតម្លៃធាតុដើម និងប្រេងឆ្នាំងសកលលោកបានធ្លាក់ចុះ។ ក្នុងខែសីហា ឆ្នាំ២០២២ វាបានថយចុះ ២,៧ ធៀបនឹងខែមុន តែនៅខ្ពស់ គឺ ៧,៨% ធៀបនឹងខែដដែលកាលពីឆ្នាំមុន។ សន្ទស្សន៍តម្លៃស្បៀងអាហារកម្ពុជា (FPI) បានថយចុះ ០,៦% ធៀបនឹងខែមុន (+៥% ធៀបខែដដែលកាលពីឆ្នាំមុន)។

មករា កុម្ភៈ មីនា មេសា ឧសភា មិថុនា កក្កដា សីហា

-១១,០% MoM, +៤២,០% YoY



តម្លៃប្រេងឥន្ធនៈលើសកលលោកបានធ្លាក់ចុះតាំងពីចុងខែកក្កដា ឆ្នាំ២០២២ ធ្វើឲ្យតម្លៃលក់រាយប្រេងសាំង (ធម្មតា) និងប្រេងម៉ាស៊ូតនៅកម្ពុជាបានថយចុះ (១១,០%) ក្នុងខែសីហា ឆ្នាំ២០២២ ធៀបនឹងខែមុន (ក្រសួងពាណិជ្ជកម្មខែសីហា ឆ្នាំ២០២២)។ ប៉ុន្តែ វានៅខ្ពស់ (១៧,០% សម្រាប់ប្រេងសាំង (ធម្មតា) និង ៤២,០% សម្រាប់ប្រេងម៉ាស៊ូត បើធៀបនឹងខែដូចគ្នាកាលពីឆ្នាំមុន) ហើយនៅតែមានឥទ្ធិពលអវិជ្ជមានលើផលិតកម្មស្បៀងនិងការដឹកជញ្ជូន។

មករា កុម្ភៈ មីនា មេសា ឧសភា មិថុនា កក្កដា សីហា ២០២២

សង្ខេបរបកគំហើញសំខាន់ៗ

ក្នុងខែសីហា ឆ្នាំ២០២២ តម្លៃកញ្ចប់ស្បៀងអាហារបានកើនឡើងខ្ពស់ជាងគេក្នុងឆ្នាំ២០២២ ដោយសារតែការកើនឡើងតម្លៃត្រកូន (+២៥,៤% ធៀបនឹងខែមុន)។ តម្លៃស្បៀងអាហារផ្សេងទៀតក្នុងកញ្ចប់បានប្រែប្រួលតិចតួចប៉ុណ្ណោះ ($\pm < ៥,០%$ ធៀបនឹងខែមុន)។ កញ្ចប់ស្បៀងអាហារមូលដ្ឋានមានតម្លៃ ១១១.១៦៧ រៀល/ម្នាក់ (+៤,៣% ធៀបនឹងខែមុន +៣,២% ធៀបនឹងឆ្នាំមុន) ស្មើនឹង ២៧,២ ដុល្លារ។ ជាមធ្យម តម្លៃកញ្ចប់ស្បៀងអាហារនៅទីប្រជុំជន (២៧,៦ ដុល្លារ៖ +៣,៥%) ខ្ពស់ជាងនៅជនបទបន្តិច (២៦,៤ ដុល្លារ៖ +៥,០% ធៀបនឹងខែមុន)។

បើទោះជាមានភាពល្អប្រសើរខ្លះៗក៏ដោយ ក៏តម្លៃស្បៀងអាហារមួយចំនួនបង្ហាញនិរន្តរភាពកើនឡើងគួរឲ្យកត់សម្គាល់ក្នុងរយៈពេលវែង រួមមាន ប្រេងឆ្នាំង (+២៣,០% ធៀបនឹងខែដដែលកាលពីឆ្នាំមុន) ដែលភាគច្រើននាំចូល ស៊ីតទា (+១៩,២% ធៀបឆ្នាំមុន) និងត្រកូន (+៤០,៨% ធៀបឆ្នាំមុន)។

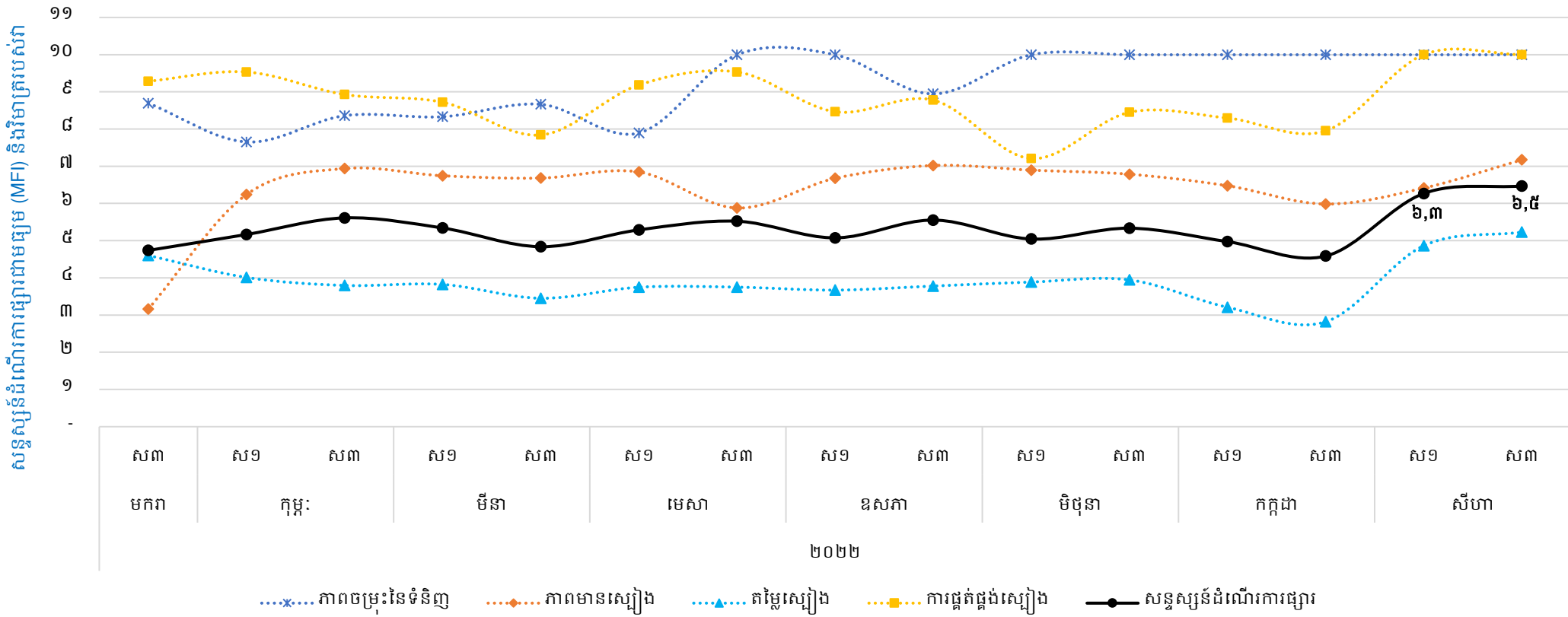
ផ្សារមានដំណើរការមិនល្អទេក្នុងខែសីហា ដោយសន្ទស្សន៍ដំណើរការរបស់ផ្សារ (MFI) បានកើនឡើងខ្ពស់បំផុតក្នុងឆ្នាំនេះ។ នេះដោយសារតែការកើនឡើងខ្លាំងនូវគ្រប់សមាសធាតុរបស់ផ្សារ ពិសេសតម្លៃ និងភាពធននៃខ្សែច្រវ៉ាក់ផ្គត់ផ្គង់។ ជាមួយគ្នាដែរ ចំនួនអតិថិជនទៅផ្សារក៏បានកើនឡើងក្នុងរយៈពេលនៃការរាយការណ៍នេះ។

បញ្ហាប្រាក់ចំណូលបង្កឡើងដោយកូវីដ-១៩ រួមនឹងតម្លៃខ្ពស់នៃស្បៀងអាហារប្រេងឥន្ធនៈ និងជីកសិកម្ម កំពុងបន្ថែមបន្ទុកផ្នែកសេដ្ឋកិច្ចដល់គ្រួសារក្រីក្រនិងងាយរងគ្រោះ។ ការកើនឡើងតម្លៃទំនិញបានបង្កើនតម្លៃនៃការរស់នៅរួចទៅហើយ - ប៉ុន្តែក៏អាចប៉ះពាល់ជាអវិជ្ជមានដល់ផលិតកម្មស្បៀងអាហារក្នុងស្រុកផងដែរក្នុងរយៈពេលមធ្យម ដោយសារមិនមានលទ្ធភាពទិញធាតុចូលកសិកម្ម ។

ការដំណើរការរបស់ផ្សារ៖ ទិដ្ឋភាពទូទៅ

សន្ទស្សន៍ដំណើរការផ្សារ (MFI)¹ វាស់វែងពីដំណើរការរបស់ផ្សារដែលបានតាមដាន ដោយផ្អែកលើសមាសធាតុសំខាន់ៗ៖ ភាពចម្រុះនៃទំនិញចាំបាច់ ភាពអាចរកបានជាក់ស្តែងនៃទំនិញក្នុងបរិមាណគ្រប់គ្រាន់ តម្លៃដែលអាចព្យាករបាននិងមានស្ថិរភាព និងភាពធននៃខ្សែច្រវាក់ផ្គត់ផ្គង់។ ពិន្ទុ MFI នៅចន្លោះពី០ ដល់១០ ដែលពិន្ទុកាន់តែខ្ពស់បង្ហាញពីដំណើរការកាន់តែល្អ។

ផ្សារមានដំណើរការល្អប្រសើរក្នុងខែសីហា ឆ្នាំ២០២២ (ពិន្ទុពី៤,៦ ក្នុងខែកក្កដា ដល់ ៦,៥) ដល់កម្រិតខ្ពស់ជាងគេតាំងពីខែមករា ឆ្នាំ២០២២ ដោយសារតែគ្រប់សមាសធាតុទាំងអស់មានភាពប្រសើរឡើង។ តម្លៃដែលមានស្ថេរភាពនិងសមរម្យ និងភាពធននៃខ្សែច្រវាក់ផ្គត់ផ្គង់ មានភាពប្រសើរឡើងធៀបនឹងខែកក្កដា ឆ្នាំ២០២២។ នៅចុងខែសីហា ឆ្នាំ២០២២ មានប្រធានផ្សារ/អ្នកលក់ចំនួន ៣,០% ប៉ុណ្ណោះ ដែលបានរាយការណ៍ពីការកើនឡើងនៃតម្លៃផ្គត់ផ្គង់ស្បៀង ដែលតួលេខនេះបានថយចុះបើធៀបនឹងខែមុន (១១,០%)។

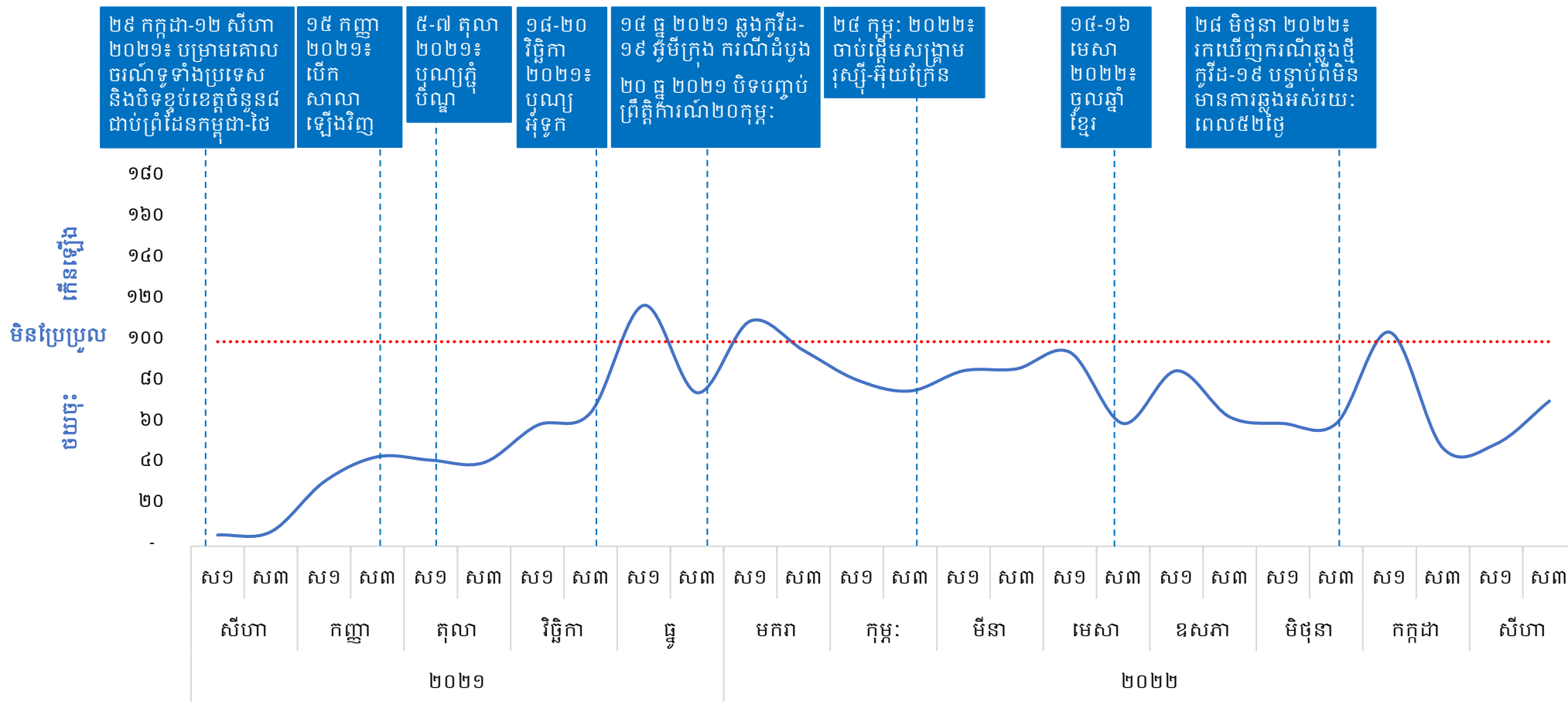


¹សមាសធាតុទាំងបួន ដូចជា ភាពចម្រុះនៃទំនិញ ភាពមានស្បៀង តម្លៃស្បៀង និងភាពធននៃខ្សែច្រវាក់ផ្គត់ផ្គង់នៅក្នុងសន្ទស្សន៍ដំណើរការផ្សារសង្ខេប គឺជាសន្ទស្សន៍ ដែលមានពីលេខ០ ដល់លេខ១០ ហើយតម្លៃកាន់តែខ្ពស់បង្ហាញថា ផ្សារមានដំណើរការកាន់តែល្អក្នុងពេលតាមដាន។ សន្ទស្សន៍ដំណើរការផ្សារជាមធ្យមគឺជាការបញ្ចូលគ្នានៃសមាសធាតុទាំងបួន។ លម្អិតពីវិធីសាស្ត្ររបស់សន្ទស្សន៍ដំណើរការផ្សារ។ ចាប់ពីពាក់កណ្តាលខែសីហា ឆ្នាំ២០២២មក ព័ត៌មានស្តីពីទំនិញមិនមែនស្បៀងអាហារក៏ត្រូវបានបញ្ចូលទៅក្នុងការវិភាគនេះដែរ។

ការទៅផ្សារ៖ ទិន្នាការអតិថិជន

ប្រធានផ្សារ និងអ្នកលក់តាមបណ្តាផ្សារទាំង៥៦ (ផ្សារចំនួន១១ ទើបបន្ថែមក្នុងខែសីហា) ដែលបានតាមដានតម្លៃនៅក្នុងប្រទេសកម្ពុជាត្រូវបានសម្ភាសន៍ស្តីពីភាពងាយស្រួលក្នុងការធ្វើដំណើរទៅផ្សារ និងចំនួនអតិថិជនទៅផ្សារនៅសប្តាហ៍ទី១ និងសប្តាហ៍ទី៣។

ចំនួនអតិថិជនទៅផ្សារនៅក្នុងខែសីហា ឆ្នាំ២០២២ មានភាពល្អប្រសើរគួរឲ្យកត់សម្គាល់ បន្ទាប់ពីបានធ្លាក់ចុះកាលពីសប្តាហ៍ទី៣នៃខែកក្កដា ឆ្នាំ២០២២។ ទោះជាយ៉ាងណាក៏ដោយ ក៏វានៅតែមានចំនួនទាបជាងខែផ្សេងទៀតក្នុងឆ្នាំនេះ។



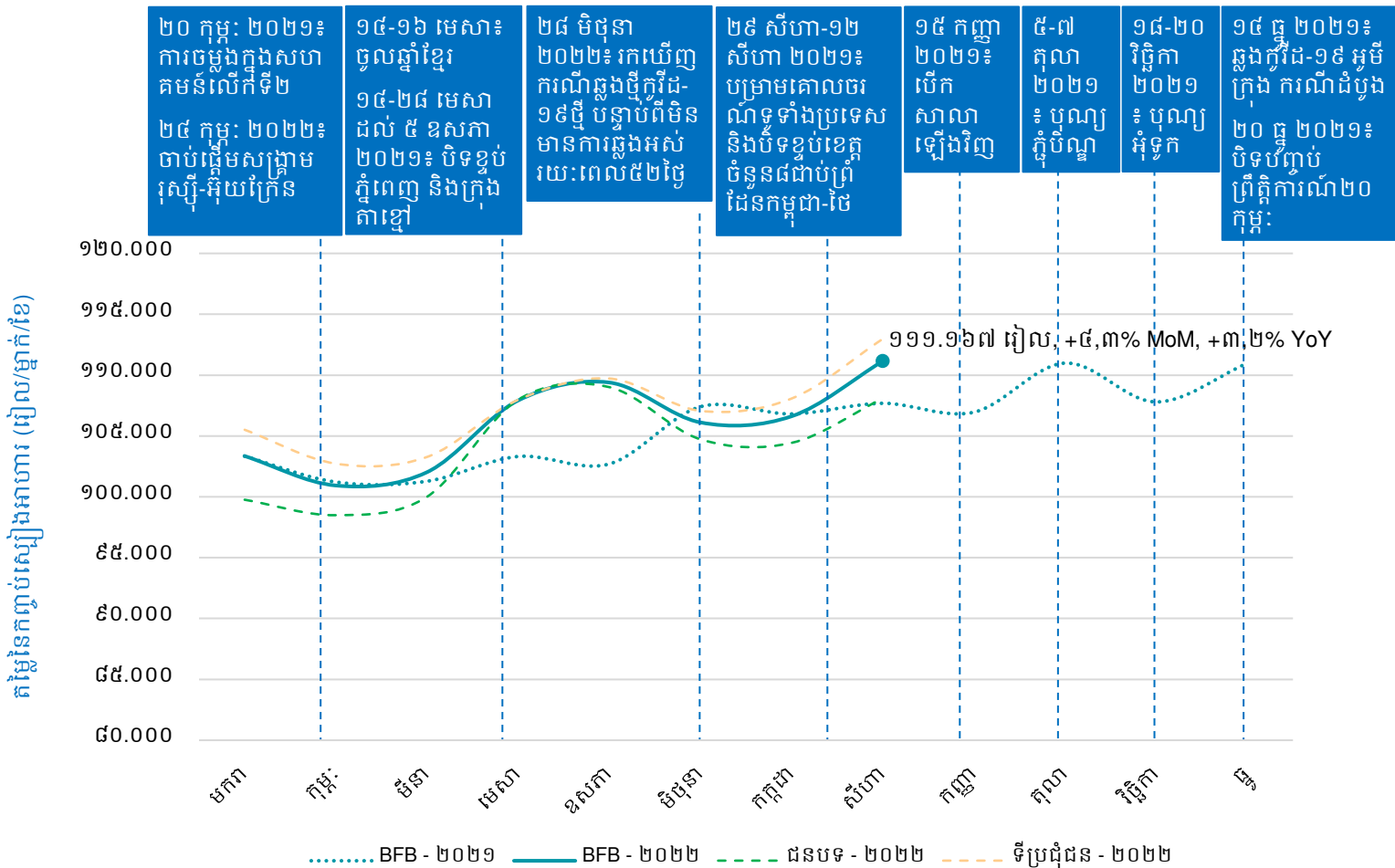
បម្រែបម្រួលនៃចំនួនអតិថិជនមកផ្សារ

១ តម្លៃលេខបង្ហាញពីបម្រែបម្រួលនៃចំនួនអតិថិជនត្រូវបានគណនាដោយប្រើសន្ទស្សន៍កំណើន/តំហាយ (diffusion index) ដើម្បីតាមដានពីការប្រែប្រួលអតិថិជនមកផ្សារក្នុងសេរីពេលវេលា។

ថ្នាក់ជាតិ៖ តម្លៃនៃកញ្ចប់ស្បៀងអាហារមូលដ្ឋាន

តម្លៃនៃកញ្ចប់ស្បៀងអាហារមូលដ្ឋាន (BFB) ត្រូវបានគណនាដើម្បីជាជំនួយក្នុងការបកស្រាយផលប៉ះពាល់នៃការប្រែប្រួលតម្លៃស្បៀងប្រចាំខែលើតម្លៃម្ហូបអាហារប្រកបដោយអាហារូបត្ថម្ភដែលបានទទួលទាននៅកម្ពុជា។

ដោយសារតែការកើនឡើងតម្លៃត្រកូន តម្លៃកញ្ចប់ស្បៀងអាហារមូលដ្ឋានបានឡើងខ្ពស់ជាថ្មីក្នុងឆ្នាំ២០២២ ដល់តម្លៃ ១១១.១៦៧ រៀល/ម្នាក់/ខែ (ប្រហែល ២៧,២ ដុល្លារ៖ +៤,៣% ធៀបនឹងខែមុន +៣,២% ធៀបនឹងខែដដែលកាលពីឆ្នាំមុន) ហើយមានតម្លៃខ្ពស់ជាងបន្តិចនៅទីប្រជុំជន (២៧,៦ ដុល្លារ៖ +៣,៥%) បើធៀបនឹងជនបទ (២៦,៤ ដុល្លារ៖ +៥,០%)។



កញ្ចប់ស្បៀងអាហារមូលដ្ឋាន (BFB) របបអាហារប្រចាំថ្ងៃសម្រាប់មនុស្សម្នាក់



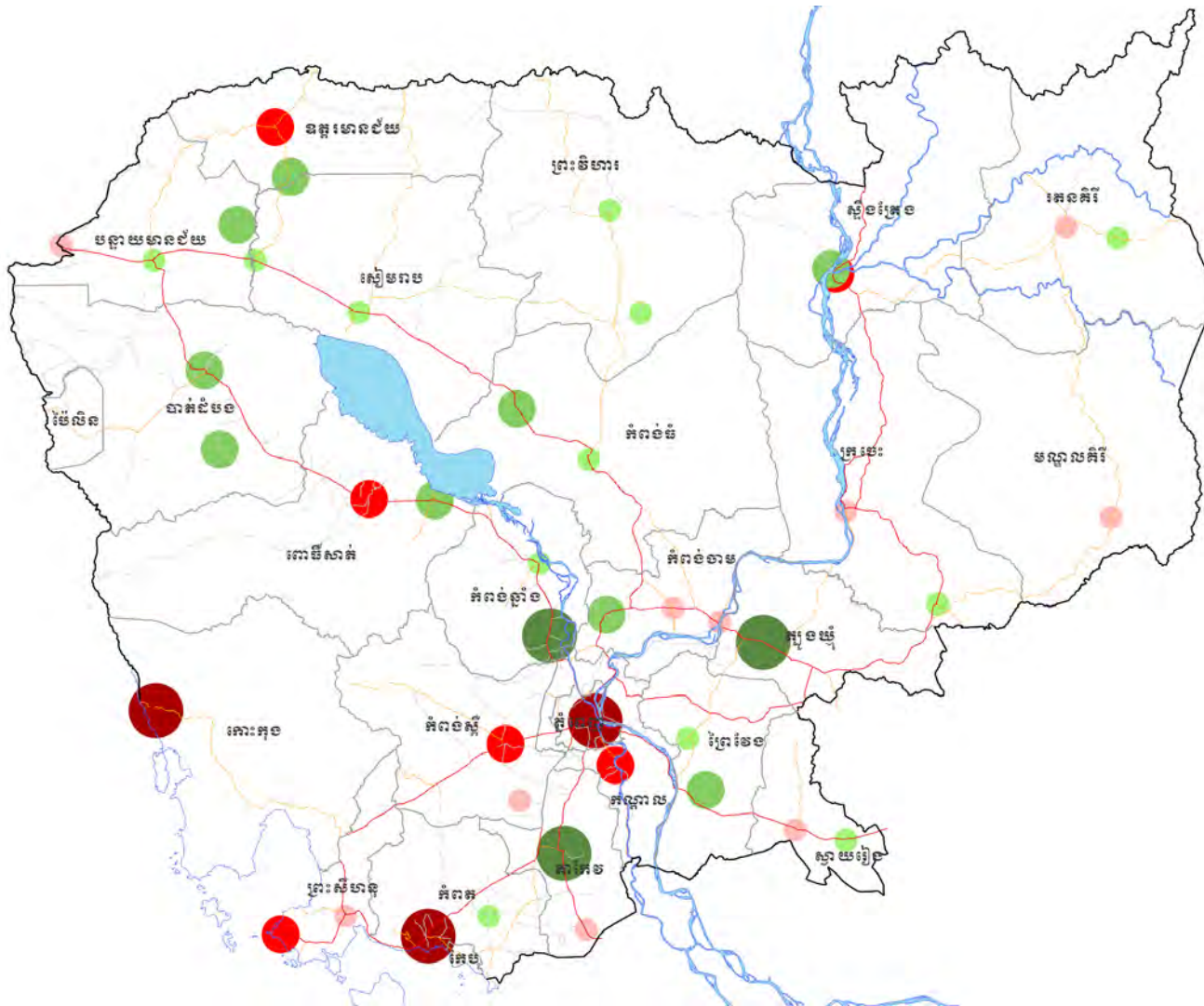
កញ្ចប់ស្បៀងអាហារមូលដ្ឋានមានបញ្ចូលនូវស្បៀងអាហារសំខាន់ៗ រួមមាន អង្ករចម្រុះ ត្រីផ្ទុក សាច់ជ្រូក ស៊ីតទា ប្រេងឆា ដំឡូងជ្វា និងត្រកូន ដែលផ្តល់ថាមពលអប្បបរមាចាំបាច់ចំនួន ១.៩៣៧ កាឡូរី សម្រាប់មនុស្សម្នាក់ក្នុងមួយថ្ងៃ។ កញ្ចប់ស្បៀងអាហារមូលដ្ឋានត្រូវបានវិភាគដោយផ្អែកលើកញ្ចប់ចំណាយអប្បបរមា (MEB) នៅប្រទេសកម្ពុជា របស់ WFP។ សូមមើលឧបសម្ព័ន្ធទី ៣ សម្រាប់ព័ត៌មានពីវិធីសាស្ត្រ។

ថ្នាក់ក្រោមជាតិ៖ តម្លៃនៃកញ្ចប់ស្បៀងអាហារមូលដ្ឋាន

តម្លៃកញ្ចប់ស្បៀងអាហារមូលដ្ឋាន (BFB) មានការប្រែប្រួលទៅតាមខេត្ត និងផ្សារ។ តម្លៃខ្ពស់ជាងគេស្ថិតនៅផ្សារសាមគ្គី ខេត្តកំពត គឺ ១៣០.០៩៩ រៀល/ម្នាក់/ខែ (ប្រហែល ៣១,៧ ដុល្លារ) (១៧,១% ខ្ពស់ជាងតម្លៃមធ្យមថ្នាក់ជាតិ)។ តម្លៃ BFB ទាបជាងគេស្ថិតក្នុងផ្សារស្វង ខេត្តត្បូងឃ្មុំ គឺ ៩៣.៧០២ រៀល/ម្នាក់/ខែ (ប្រហែល ២២,៩ ដុល្លារ) (១៥,៧% ទាបជាងតម្លៃមធ្យមថ្នាក់ជាតិ)។ ផែនទីខាងក្រោមបង្ហាញពីតម្លៃកញ្ចប់ស្បៀងអាហារមូលដ្ឋាន និងបម្រែបម្រួលធៀបនឹងតម្លៃកញ្ចប់មធ្យមថ្នាក់ជាតិ។

តម្លៃកញ្ចប់លើសពីតម្លៃមធ្យមថ្នាក់ជាតិមាននៅផ្សារនៅទីប្រជុំជន ដែលបង្ហាញពីបម្រែបម្រួលខ្ពស់ (៥% ឬលើសពីនេះ) ជាងតម្លៃកញ្ចប់មធ្យមថ្នាក់ជាតិ បើធៀបនឹងផ្សារនៅជនបទ។

តម្លៃកញ្ចប់ស្បៀងអាហារមូលដ្ឋានតាមផ្សារ ឬខេត្ត ធៀបនឹងតម្លៃកញ្ចប់មធ្យមថ្នាក់ជាតិ (ខែសីហា ឆ្នាំ២០២២)

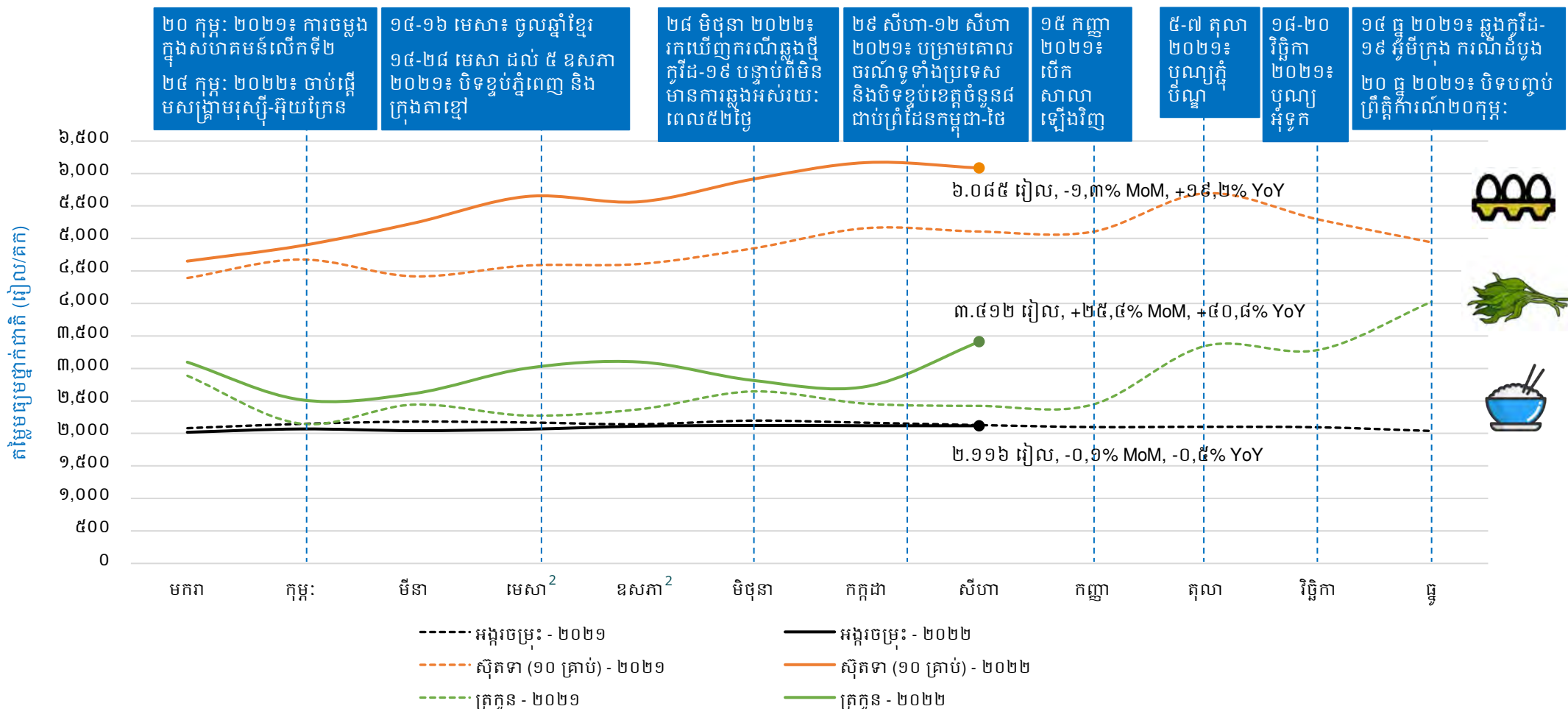


បម្រែបម្រួលពីតម្លៃមធ្យមថ្នាក់ជាតិ	ភាគរយនៃផ្សារនៅ	
	ជនបទ	ទីប្រជុំជន
● $\geq 90\%$ ខ្ពស់ជាង	០,០%	១០០,០%
● ៥% ទៅ ១០% ខ្ពស់ជាង	១៦,៧%	៨៣,៣%
● $< 5\%$ ខ្ពស់ជាង	៣៣,៣%	៦៦,៧%
● $< 5\%$ ទាបជាង	៥០,០%	៥០,០%
● ៥% ទៅ ១០% ទាបជាង	៨៨,៩%	១១,១%
● $\geq 90\%$ ទាបជាង	៣៣,៣%	៦៦,៧%

ថ្នាក់ជាតិ៖ និន្នាការតម្លៃអង្ករ ស៊ុតទា និងត្រកូន

ក្នុងខែសីហា ឆ្នាំ២០២២ តម្លៃស៊ុតទាមានស្ថេរភាព (-១,៣% ធៀបនឹងខែមុន) បន្ទាប់ពីបង្ហាញនិន្នាការកើនឡើងតាំងពីខែឧសភា ឆ្នាំ២០២២។ ប៉ុន្តែ វានៅតែមានតម្លៃខ្ពស់ជាងខែដូចគ្នាកាលពីឆ្នាំមុន ១៩,២%។ តម្លៃត្រកូនបានកើនឡើង ២៥,៤% ធៀបនឹងខែមុន និង៤០,៨% ធៀបនឹងខែដូចគ្នាកាលពីឆ្នាំមុន ១០,៧%។ តម្លៃអង្ករចម្រុះមានស្ថេរភាព (-០,១% ធៀបនឹងខែមុន និង -០,៥% ធៀបឆ្នាំមុន)។

សូមមើលឧបសម្ព័ន្ធទី១ និងទី២ សម្រាប់តម្លៃស្បៀងអាហារផ្សេងៗទៀត។

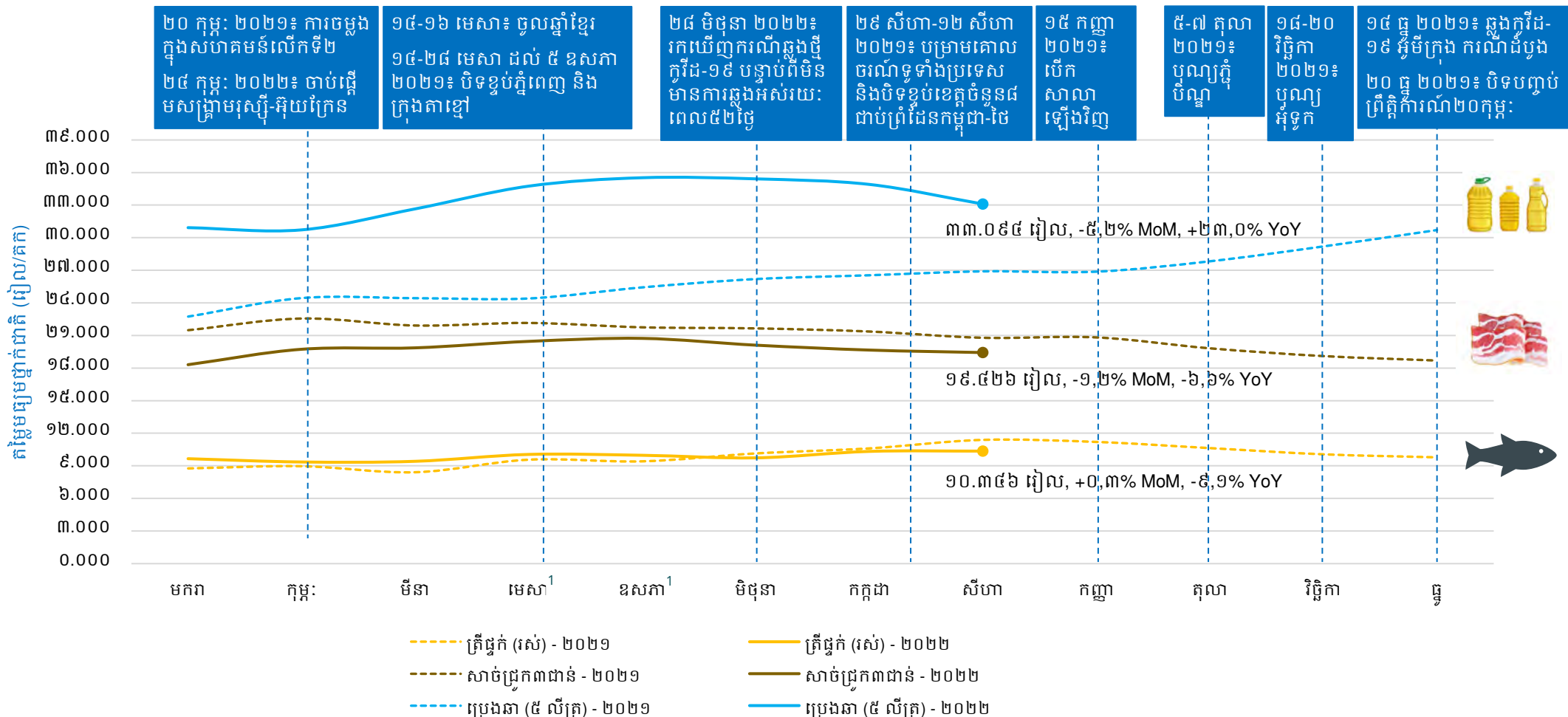


¹ ត្រកូនគឺបន្លែដែលត្រូវបានទទួលទានជាទូទៅនៅប្រទេសកម្ពុជា ហើយនិន្នាការតម្លៃរបស់វាមិនបង្ហាញពីការឡើងចុះតម្លៃបន្តផ្សេងទៀតនៅក្នុងឧបសម្ព័ន្ធនោះទេ។
² ដោយសារផ្សារត្រូវបានផ្អាកដំណើរការក្នុងកំឡុងពេលបិទខ្ទប់ ចាប់ពីពាក់កណ្តាលខែមេសា ឆ្នាំ២០២១ ទិន្នន័យតម្លៃស្បៀងនៅសញ្ញាហ៊ីទី៣ ខែមេសា និងក្នុងខែឧសភា ឆ្នាំ២០២១ មិនអាចប្រមូលក្នុងផ្សារនៅរាជធានីភ្នំពេញ ខេត្តកណ្តាល និងខេត្តព្រះសីហនុ ។

ថ្នាក់ជាតិ៖ និន្នាការតម្លៃត្រីផ្ទុក សាច់ជ្រូក និងប្រេងឆា

ក្នុងខែសីហា ឆ្នាំ២០២២ តម្លៃសាច់ជ្រូក (-១,២% ធៀបនឹងខែមុន) និងប្រេងឆា (-៥,២% ធៀបនឹងខែមុន) បង្ហាញនិន្នាការថយចុះបន្តិច ចំណែកតម្លៃត្រីផ្ទុកមានស្ថេរភាព (+០,៣% ធៀបនឹងខែមុន)។ ប៉ុន្តែ តម្លៃប្រេងឆា ដែលភាគច្រើននាំចូលពីប្រទេសជិតខាង នៅមានតម្លៃ ២៣,០% ថ្លៃជាងខែដូចគ្នាកាលពីឆ្នាំ២០២១។ តម្លៃត្រីផ្ទុកបានថយចុះ ៩,១% និងតម្លៃសាច់ជ្រូកបានថយចុះ ៦,៦% ធៀបនឹងខែដូចគ្នាកាលពីឆ្នាំមុន។

សូមមើលឧបសម្ព័ន្ធទី១ និងទី២ សម្រាប់តម្លៃស្បៀងអាហារផ្សេងៗទៀត។



¹ដោយសារផ្សារត្រូវបានផ្អាកដំណើរការក្នុងកំឡុងពេលបិទខ្ទប់ ចាប់ពីពាក់កណ្តាលខែមេសា ឆ្នាំ២០២១ ទិន្នន័យតម្លៃស្បៀងនៅសប្តាហ៍ទី៣ ខែមេសា និងក្នុងខែឧសភា ឆ្នាំ២០២១ មិនអាចប្រមូលក្នុងផ្សារនៅរាជធានីភ្នំពេញ ខេត្តកណ្តាល និងខេត្តព្រះសីហនុ ។

ថ្នាក់ក្រោមជាតិ៖ ភាពខុសគ្នា និងបម្រែបម្រួលនៃតម្លៃនៅជនបទ និងទីប្រជុំជន

នៅខែសីហា ឆ្នាំ២០២២ តម្លៃមធ្យមលក់រាយស្បៀងអាហារសំខាន់ៗភាគច្រើន លើកលែងអង្ករចម្រុះ នៅទីប្រជុំជនមាន តម្លៃខ្ពស់ជាង (តារាង១)។

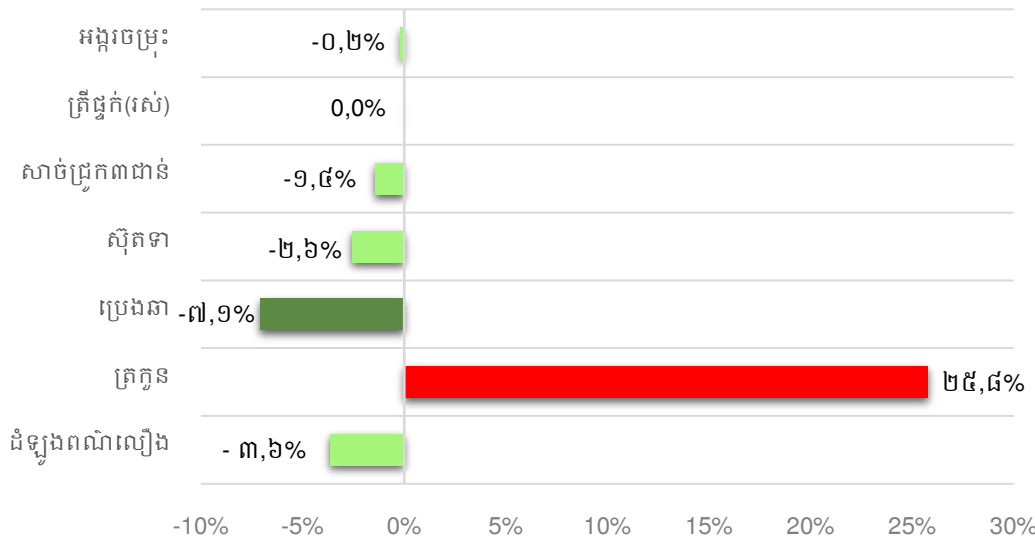
តម្លៃមធ្យមលក់រាយអង្ករចម្រុះ ត្រីផ្ទក់ សាច់ជ្រូក និងស៊ុតទា ទាំងនៅទីប្រជុំជន និងជនបទមានបម្រែបម្រួលតិចតួច (< ៥,០%) បើធៀបនឹងខែមុន។ ប៉ុន្តែ តម្លៃត្រកូនបានកើនឡើង ២៥,៨% នៅជនបទ និង ២៤,១% នៅទីប្រជុំជន បើធៀបនឹងខែមុន។ និន្នាការតម្លៃដំឡូងជ្វាពណ៍លឿងរវាងផ្សារនៅជនបទ និងផ្សារនៅទីប្រជុំជនមានទិសដៅខុសគ្នា។ ខណៈវាបានថយចុះ ៣,៦% នៅជនបទ វាបានកើនឡើង ១៣,៨% នៅទីប្រជុំជន បើធៀបនឹងខែមុន។ តម្លៃប្រេងឆាបានថយចុះ (៧,១% នៅជនបទ និង ៤,០% នៅទីប្រជុំជន បើធៀបនឹងខែមុន)។

តារាង១៖ តម្លៃលក់រាយ (រៀល) នៅជនបទ និងទីប្រជុំជន

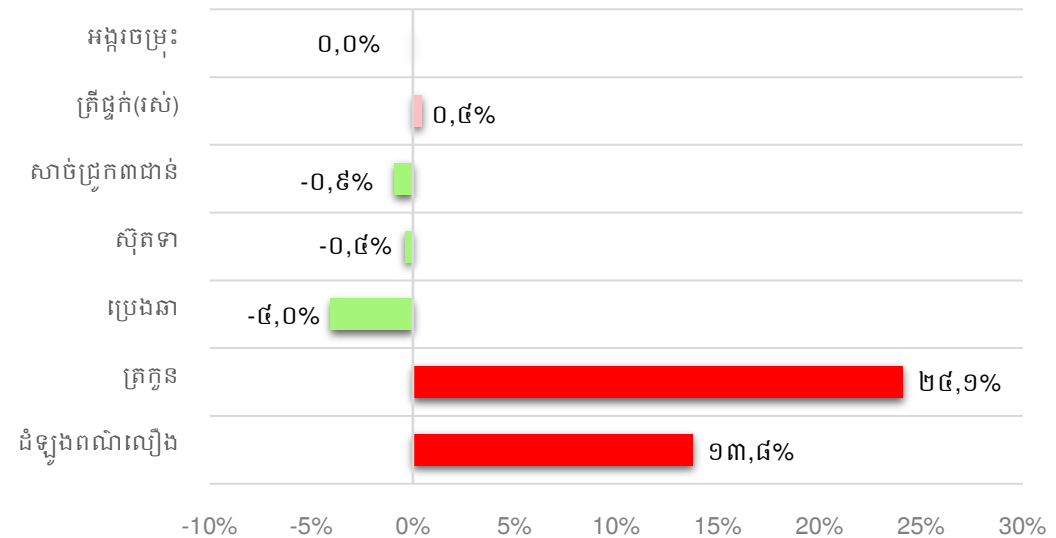
	ទីប្រជុំជន	ជនបទ
អង្ករ (គក)	២.១០៩	២.១២៤
ត្រីផ្ទក់ (រស់) (គក)	១០.៣៤៥	១០.២៨៤
សាច់ជ្រូក (គក)	១៩.៦១៨	១៩.២០៨
ស៊ុតទា (១០គ្រាប់)	៦.១២១	៦.០៣៩
ប្រេងឆា (៥លីត្រ)	៣៣.៤៤៩	៣២.៤៨៤
ត្រកូន (គក)	៣.៦១៧	៣.០៥២
ដំឡូងជ្វាពណ៍លឿង	២.៥៩០	២.៣០៣

បម្រែបម្រួលប្រចាំខែ (%) នៃតម្លៃលក់រាយស្បៀងអាហារសំខាន់ៗ ខែកក្កដា ឆ្នាំ២០២២ និងខែសីហា ឆ្នាំ២០២២

ជនបទ



ទីប្រជុំជន

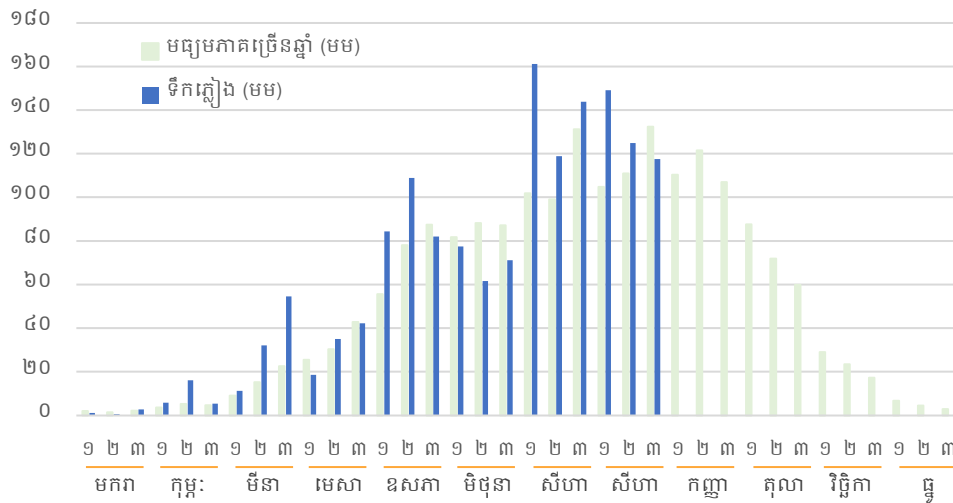


សម្គាល់៖ ទិន្នន័យនេះទទួលបានពីផ្សារចំនួន៥៦។ សូមមើលផ្នែកវិធីសាស្ត្រសម្រាប់ព័ត៌មានលម្អិត។

ការតាមដានរដូវកាល៖ របាយទឹកភ្លៀង

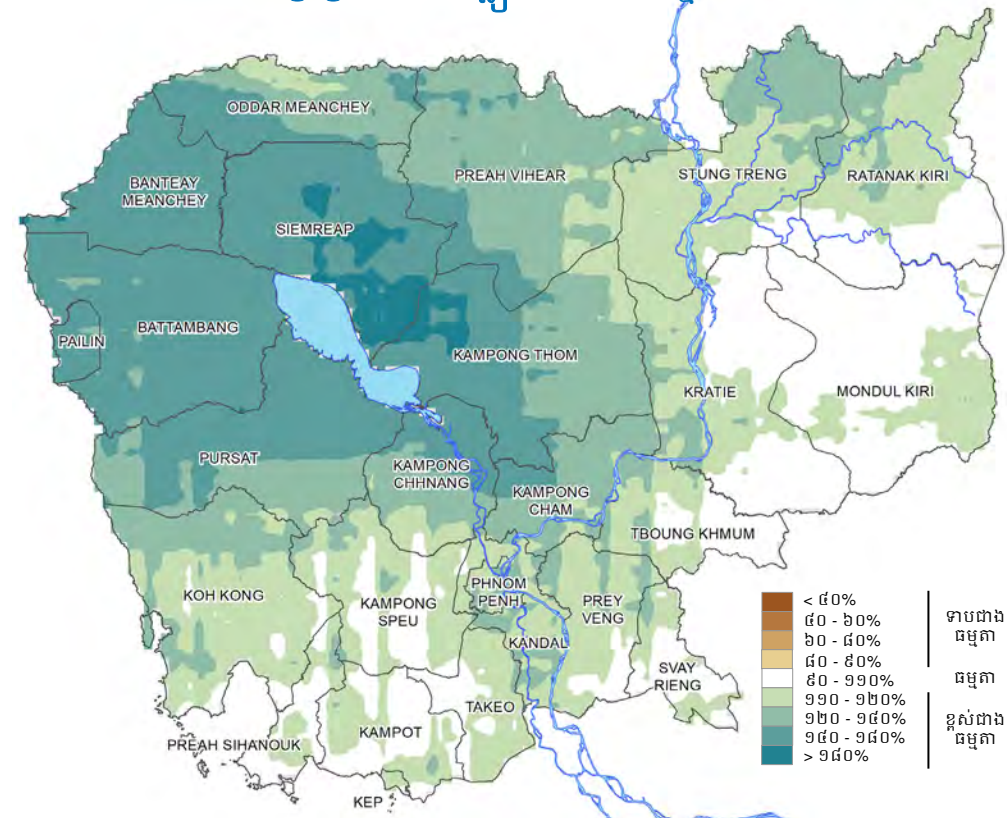
កម្ពស់ទឹកភ្លៀងជាមធ្យមថ្នាក់ជាតិសរុបក្នុងពីខែមិថុនា ដល់ខែសីហា ឆ្នាំ២០២២ មានកម្រិតខ្ពស់ជាងមធ្យមភាគច្រើនឆ្នាំគួរឲ្យកត់សម្គាល់ (ក្រាហ្វិកខាងឆ្វេង)។ ស្ថានភាពសើមជាងធម្មតាផ្តល់លក្ខខណ្ឌអំណោយផល និងទឹកគ្រប់គ្រាន់សម្រាប់ការធ្វើកសិកម្ម។ ក្នុងខែសីហា ឆ្នាំ២០២២ នៅទូទាំងប្រទេសទទួលបានទឹកភ្លៀងច្រើនជាងមធ្យមភាគ ហើយខេត្តនៅជុំវិញបឹងទន្លេសាបទទួលបានបរិមាណទឹកភ្លៀងខ្ពស់ (ផែនទីខាងស្តាំ)។ បរិមាណទឹកភ្លៀងច្រើនហួសប្រមាណបានបង្កឲ្យមានជំនន់រហ័សក្នុងតំបន់មួយចំនួនក្នុងប្រទេស។ ផ្អែកតាមគណៈកម្មាធិការជាតិគ្រប់គ្រងគ្រោះមហន្តរាយ (NCDM) ក្នុងខែសីហា ឆ្នាំ២០២២ មានគ្រួសារចំនួន ៧.៦០០ គ្រួសារ ក្នុងខេត្តចំនួន១០ ក៏ដូចជាផ្ទៃដីដាំដុះចំនួន ១៥.០០០ ហិកតា កំពុងតែរងផលប៉ះពាល់ដោយសារទឹកជំនន់។

បរិមាណទឹកភ្លៀងមធ្យមថ្នាក់ជាតិ (គិតត្រឹមខែសីហា ឆ្នាំ២០២២) និងប្រតិទិនដាំដុះតាមរដូវកាល



ស្រូវរដូវប្រាំង	ដាំដុះ	ប្រមូលផល	រៀបចំដី និងសាបព្រោះ
ស្រូវរដូវវស្សា	ប្រមូលផល	រៀបចំដី និងសាបព្រោះ	ស្ទឹង / ដាំដុះ

ភាពមិនប្រក្រតីនៃទឹកភ្លៀង ខែសីហា ឆ្នាំ២០២២

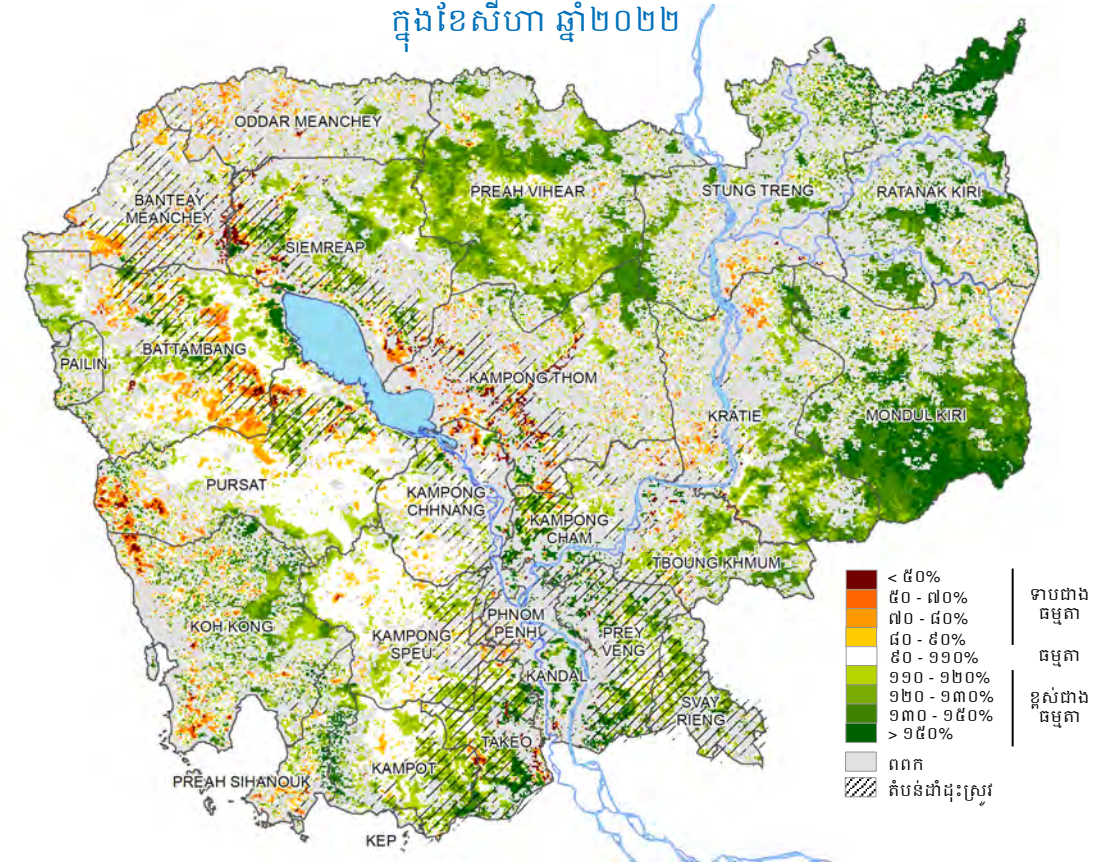


ការតាមដានរដូវកាល៖ ស្ថានភាពរុក្ខជាតិ និងដំណាំ

ក្នុងខែសីហា ឆ្នាំ២០២២ ស្ថានភាពរុក្ខជាតិក្នុងប្រទេសកម្ពុជានៅតែមានស្ថានភាពល្អប្រសើរ ដោយសារតែមានទឹកភ្លៀងគ្រប់គ្រាន់ក្នុងរយៈពេល៣ខែចុងក្រោយ។ នៅទូទាំងប្រទេសមានស្ថានភាពរុក្ខជាតិល្អជាងធម្មតា (ផែនទីខាងស្តាំ)។ ប៉ុន្តែ ភ្លៀងធ្លាក់ច្រើនហួសប្រមាណកំពុងបង្កឱ្យមានទឹកជំនន់រហ័សដែលប៉ះពាល់ដល់រុក្ខជាតិនៅផ្នែកខ្លះនៃខេត្តជុំវិញបឹងទន្លេសាប (ឧ. ខេត្តបាត់ដំបង ខេត្តបន្ទាយមានជ័យ ខេត្តសៀមរាប ខេត្តកំពង់ធំ និងខេត្តកំពង់ឆ្នាំង)។ ប៉ុន្តែកង្វះទឹកភ្លៀងនៅភាគខាងលិច និងខាងកើតនៃប្រទេស។

ផ្អែកតាមក្រសួងធនធានទឹក និងឧតុនិយម (MoWRAM) គិតត្រឹមថ្ងៃទី៣០ ខែសីហា ឆ្នាំ២០២២ ផ្ទៃដីដាំដុះស្រូវរដូវវស្សាសម្រេចបាន ២,៥ លាន ហិកតា ៩៧,១៤% នៃផែនការប្រចាំឆ្នាំ។ ការប្រមូលផលស្រូវរដូវវស្សាបានចាប់ផ្តើមហើយក្នុងបណ្តាខេត្តមួយចំនួន ហើយគិតត្រឹមខែកក្កដា ឆ្នាំ២០២២ ទិន្នផលទទួលបានចំនួន ០,៤៩ លានតោន ប្រមាណ ២១% ខ្ពស់ជាងរយៈពេលដូចគ្នាកាលពីឆ្នាំមុន (របាយការណ៍ស្ថានភាពរបស់ក្រសួងកសិកម្ម រុក្ខាប្រមាញ់ និងនេសាទ ខែកក្កដា ឆ្នាំ២០២២)។

ភាពមិនប្រក្រតីនៃសន្ទស្សន៍ភាពខុសគ្នានៃរុក្ខជាតិ (NDVI)
ក្នុងខែសីហា ឆ្នាំ២០២២



ប្រភព៖ NDVI ពី MODIS និងវិភាគដោយ WFP

ចំណាំ៖ ការបកស្រាយពីស្ថានភាពរុក្ខជាតិមានកម្រិតដោយសារការគ្របដណ្តប់ដោយពពក

ពាណិជ្ជកម្ម

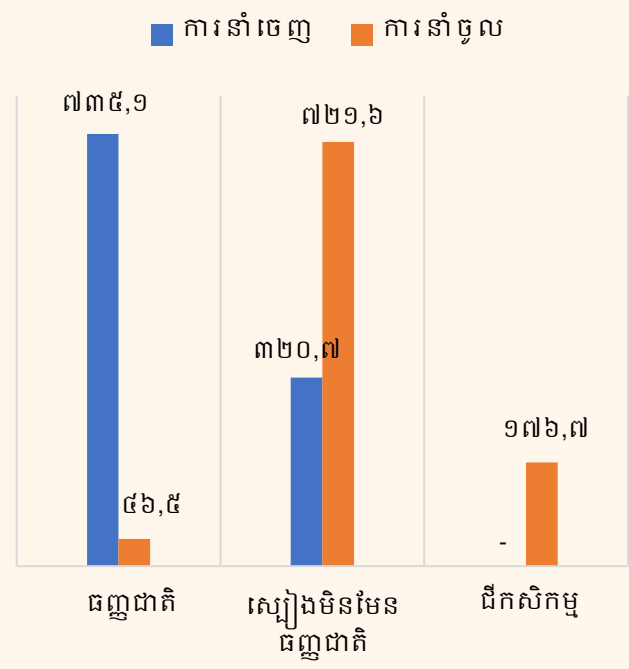
ស្ថិតិសរុបនៃពាណិជ្ជកម្មនៅតែបង្ហាញវឌ្ឍនភាពជាវិជ្ជមាន។ ការនាំចេញផ្លូវការសរុបរបស់កម្ពុជាមានតម្លៃ ១៥,៦៤ ពាន់លាន ដុល្លារ ក្នុងរយៈពេលប្រាំបីខែដំបូងឆ្នាំ២០២២ ២៦,៣% ខ្ពស់ជាងរយៈពេលដដែលកាលពីឆ្នាំមុន។ ការនាំចេញអង្ករមានចំនួន ៣៨៩.០០០ តោន (មានតម្លៃប្រមាណ ២៤២,៨ លាន ដុល្លារ) ក្នុងរយៈពេលប្រាំបីខែដំបូងឆ្នាំ២០២២ បានកើនឡើង ១៣,២៦% ធៀបនឹងរយៈពេលដដែលកាលពីឆ្នាំមុន។ ប្រទេសចិននៅតែជាប្រទេសស្របយកការនាំចេញអង្ករ ពីកម្ពុជាច្រើនជាងគេ (៤៦%) បន្ទាប់មកគឺសហភាពអឺរ៉ុប (៣៦%)។ បន្ថែមលើការនាំចេញអង្ករ ការនាំចេញស្រូវមានចំនួន ២,២៦ លាន តោន ក្នុងរយៈពេលដូចគ្នា។ តម្លៃនាំចេញអង្ករបានធ្លាក់ចុះ ព្រោះតម្លៃអង្ករសកលនាពេលថ្មីៗនេះ បានធ្លាក់ចុះដោយសារតែការផលិតមានចំនួនច្រើនក្នុងប្រទេសដាំដុះស្រូវ។

កម្ពុជាបាននាំចូលជាផ្លូវការនូវធាតុជាតិសរុបចំនួន ៤៦,៥ លាន ដុល្លារ (-២៦,១% ធៀបឆ្នាំមុន) សាច់ និងសំណល់សាច់ (គ្រឿងក្នុង) ដែលអាចបរិភោគបានចំនួន ៤៣,២ លាន ដុល្លារ (+១៣៤,៦% ធៀបឆ្នាំមុន) បន្ថែមដែលអាចបរិភោគបាន និងឫស/មើមចំនួន ៥,៤ លាន ដុល្លារ (+៧,៣% ធៀបឆ្នាំមុន) និងខ្លាញ់សត្វ ប្រេងរុក្ខជាតិចំនួន ១៥,១ លាន ដុល្លារ (+១១,៩%) ក្នុងរយៈពេលប្រាំបីខែដំបូងឆ្នាំ២០២២។ ក្នុងខែសីហា ឆ្នាំ២០២២ កម្ពុជាបាននាំចូលអំបិលចំនួន ៦០.០០០ តោន ពីប្រទេសឥណ្ឌា ព្រោះ

ផលិតកម្មអំបិលនៅកម្ពុជាបានថយចុះយ៉ាងខ្លាំង ដោយសារតែភ្លៀងធ្លាក់ខុសរដូវ និងភ្លៀងធ្លាក់ច្រើនហួសប្រមាណចាប់តាំងពីដើមរដូវវស្សា ឆ្នាំ២០២២មក។

ឆ្លើយតបទៅនឹងផលប៉ះពាល់ដ្ឋាននៃសង្គ្រាមរុស្ស៊ី-អ៊ុយក្រែន និងបញ្ហាខ្សែប្រាក់ផ្គត់ផ្គង់សកលកំពុងបន្តដែលបណ្តាលមកពីកូវីដ-១៩ នៅលើសកលលោក ប្រទេសមួយចំនួនបានធ្វើការហាមឃាត់/វិភិតវិភាគការនាំចេញស្បៀងអាហារ។ គិតត្រឹមពាក់កណ្តាលខែកញ្ញា ឆ្នាំ២០២២ ប្រទេសចំនួន ២១ បានហាមឃាត់ការនាំចេញស្បៀងអាហារចំនួន៣០ និងយ៉ាងហោចមានប្រទេសចំនួន៦ បានអនុវត្តវិធានការវិភិតវិភាគចំនួន១១។ បន្ថែមលើកិច្ចការផ្គត់ផ្គង់នានា ប្រទេសមួយចំនួន ដូចជា ប្រទេសចិន រុស្ស៊ី អ៊ុយក្រែន និងវៀតណាម បានអនុវត្តវិធានការវិភិតវិភាគការនាំចេញឬវិភិតបន្តិចការផ្តល់អាជ្ញាប័ណ្ណនាំចេញដីរបស់ខ្លួន ដើម្បីធានាការប្រើប្រាស់ក្នុងស្រុក។

សមតុល្យពាណិជ្ជកម្មកម្ពុជា (គិតជាលានដុល្លារ) នៃក្រុមទំនិញសំខាន់ៗ គិតត្រឹមខែសីហា ឆ្នាំ២០២២



ប្រភព៖ អគ្គនាយកដ្ឋានគយនិងរដ្ឋាករ ថ្ងៃទី៦ ខែកញ្ញា ឆ្នាំ២០២២

ការឆ្លើយតបផ្នែកនយោបាយ

គោលនយោបាយឆ្លើយតបលើការគាំពារសង្គម

ផែនការស្តារសេដ្ឋកិច្ចពីការរាតត្បាតកូវីដ-១៩ របស់រដ្ឋាភិបាលមានបញ្ចូលនូវវិធានការគាំពារសង្គមនានា។ ចាប់ពីថ្ងៃទី២៤ ខែមិថុនា ឆ្នាំ២០២០ រដ្ឋាភិបាលបានអនុវត្តកម្មវិធីជាតិជំនួយសាច់ប្រាក់ដល់គ្រួសារក្រីក្រ និងងាយរងគ្រោះ នៅទូទាំងប្រទេស ដែលប៉ះពាល់ដោយការរាតត្បាតកូវីដ-១៩។ រដ្ឋាភិបាលបានសម្រេចបន្តអនុវត្តកម្មវិធីរហូតដល់ចុងខែកញ្ញា ឆ្នាំ២០២២។ គ្រួសារក្រីក្រប្រមាណ ៦៨៩.៦៥៧ គ្រួសារ (ប្រមាណ ២,៧លាននាក់) បានទទួលសាច់ប្រាក់ឧបត្ថម្ភ សរុបជាទឹកប្រាក់ចំនួន ៧៧៥,១១ លាន ដុល្លារ គិតចាប់ពីដំណើរការកម្មវិធីដំបូងនៅថ្ងៃទី២៤ ខែមិថុនា ឆ្នាំ២០២០ រហូតដល់ ថ្ងៃទី២៥ ខែសីហា ឆ្នាំ២០២២។

គោលនយោបាយឆ្លើយតបផ្នែកសេដ្ឋកិច្ច

អត្រាអតិផរណាជាមធ្យមក្នុងប្រទេសកម្ពុជាក្នុងឆមាសទី១ ឆ្នាំ២០២២ គឺ ៦,៥% ហើយត្រូវបានរំពឹងទុកថានឹងធ្លាក់ដល់ ៣% នៅក្នុងឆមាសទី២ ខណៈដែលរដ្ឋាភិបាលកម្ពុជាបានត្រៀមទុនបំរុងចំនួន ៨០០ លានដុល្លារ ដើម្បីជួយគាំទ្រដល់ពលរដ្ឋក្រីក្រ ក្នុងការប្រឈមនឹងការកើនឡើងតម្លៃនៃការរស់នៅ។

ក្នុងខែសីហា ឆ្នាំ២០២២ ធនាគារអភិវឌ្ឍន៍ជនបទ និងកសិកម្ម (ARDB) បានចុះហត្ថលេខាលើកិច្ចព្រមព្រៀងជាមួយស្ថាប័នហិរញ្ញវត្ថុក្នុងស្រុកចំនួនបី ដើម្បីផ្តល់កម្ចីដល់សហគមន៍កសិកម្ម ក្នុងប្រទេសកម្ពុជាក្នុងអត្រា

ការប្រាក់ទាប ដើម្បីកាត់បន្ថយការចំណាយលើការផលិតក្នុងស្រុក។

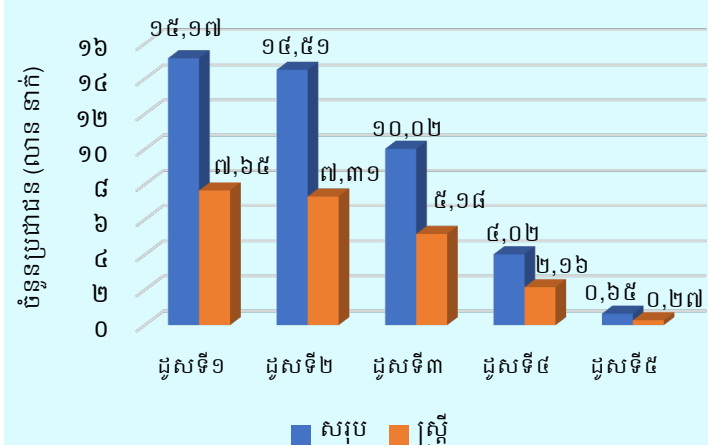
ការចាក់វ៉ាក់សាំងកូវីដ-១៩

ផ្អែកតាមក្រសួងសុខាភិបាល គិតត្រឹមថ្ងៃទី៣១ ខែសីហា ឆ្នាំ២០២២ ពលរដ្ឋអាយុលើសពី៣ឆ្នាំ ជាង ១៥,១៧ លាននាក់ (៥០,៥% ជាស្ត្រី) បានទទួលវ៉ាក់សាំងកូវីដ-១៩ ដូសទី១ សម្រេចតាមផែនការថ្នាក់ជាតិ ១០៣,៦% (៩៤,៨១% នៃប្រជាជនសរុប)។



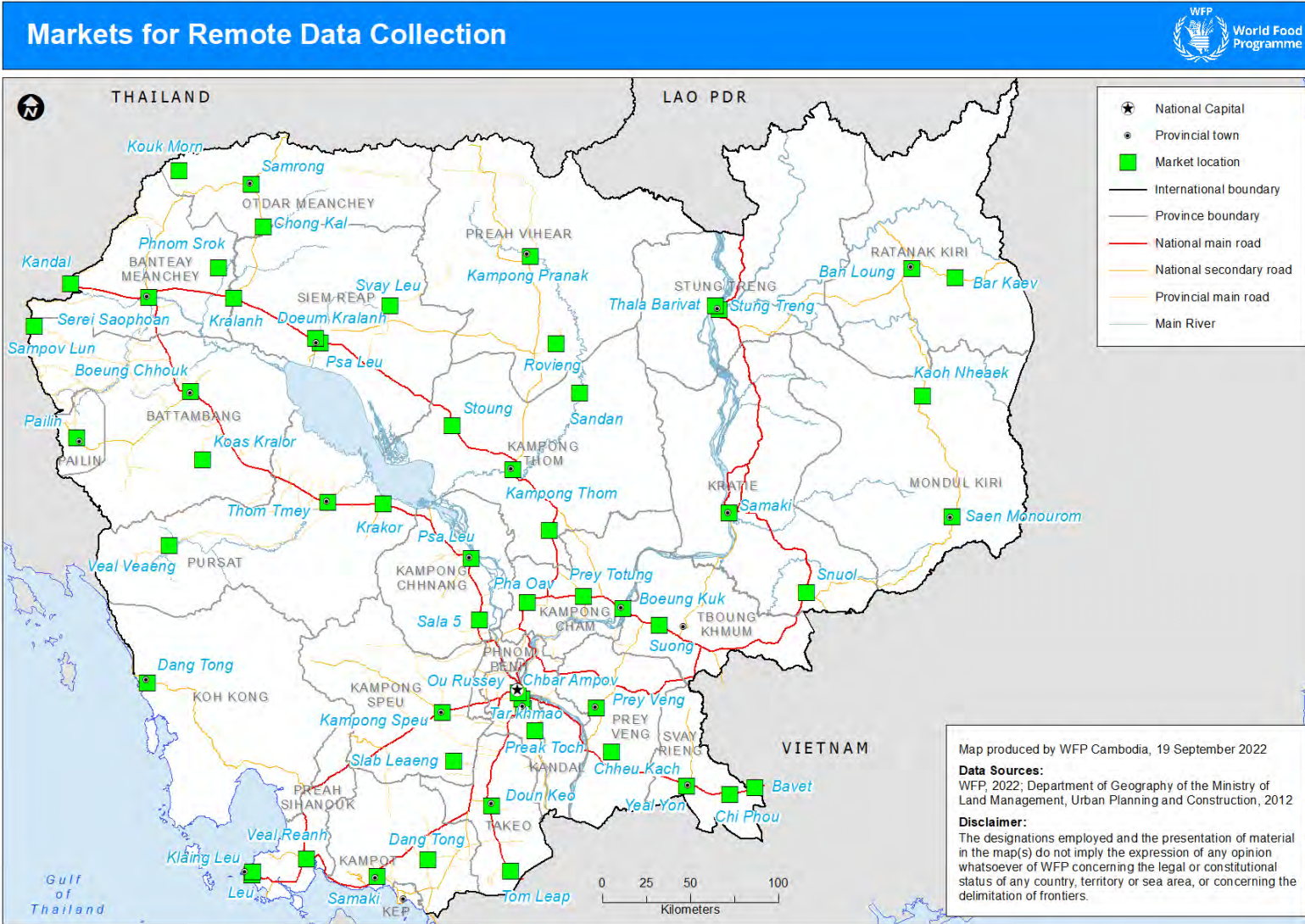
ប្រភព៖ ទំព័រហ្វេសប៊ុកផ្លូវការរបស់គាំពារសង្គមកម្ពុជា ថ្ងៃទី១០ ខែឧសភា ឆ្នាំ២០២២

ការចាក់វ៉ាក់សាំងកូវីដ-១៩



ប្រភព៖ ក្រសួងសុខាភិបាលកម្ពុជា ថ្ងៃទី១ ខែកញ្ញា ឆ្នាំ២០២២

វិធីសាស្ត្រ និងទីតាំងផ្សារ



WFP ចាប់ផ្តើមតាមដានតម្លៃស្បៀងអាហារ នៅតាមបណ្តាផ្សារមួយចំនួនតាមរយៈទូរស័ព្ទ តាំងពីខែវិច្ឆិកា ឆ្នាំ២០១៩ មកម៉្លេះ។ អ្នកសម្ភាសន៍តាមទូរស័ព្ទ ដែលបានទទួលការបណ្តុះបណ្តាលច្បាស់លាស់បានទំនាក់ទំនងទៅកាន់អាជីវករនានា រៀងរាល់មួយខែម្តង ដើម្បីប្រមូលតម្លៃទំនិញចំនួន៣៦ប្រភេទ ក្នុងផ្សារចំនួន១៥ នៅទីប្រជុំជន និងជនបទនៃខេត្តបាត់ដំបង កំពង់ឆ្នាំង កំពង់ធំ ឧត្តរមានជ័យ សៀមរាប ព្រះវិហារ និងស្ទឹងត្រែង។

នៅក្រោមកិច្ចសហការជាមួយការិយាល័យទីផ្សារកសិកម្ម នៃក្រសួងកសិកម្ម រុក្ខាប្រមាញ់ និងនេសាទ នៅខែមីនា ឆ្នាំ២០២០ WFP បានអង្កេតតម្លៃទីផ្សារនៅក្នុងផ្សារចំនួន៣១បន្ថែមទៀត ដើម្បីប្រមូលទិន្នន័យមូលដ្ឋាន និងដើម្បីពង្រីកចំនួនផ្សារគ្របដណ្តប់។ យើងបានប្រមូលតម្លៃស្បៀងចំនួន១៦ប្រភេទ និងព័ត៌មានពីដំណើរការរបស់ផ្សារទាំងនោះផងដែរ។

ចាប់ពីពាក់កណ្តាលខែមេសាឆ្នាំ២០២០មក WFP បានពង្រីកការតាមដានតម្លៃទីផ្សារតាមរយៈទូរស័ព្ទ ក្នុងផ្សារចំនួន៤៥ ហើយក៏បានបង្កើនចំនួនប្រមូលទិន្នន័យ ២៥៦ក្នុងមួយខែផងដែរ (ឧ. សប្តាហ៍ទី១ និងទី៣ខែនីមួយៗ)។

នៅពាក់កណ្តាលខែសីហា ឆ្នាំ២០២២ WFP បន្ថែមទំនិញស្បៀងអាហារ និងមិនមែនស្បៀងអាហារចំនួន ១៥ (មើលឧបសម្ព័ន្ធ) និងពង្រីកផ្សារគ្របដណ្តប់ដល់ ៥៦ ផ្សារ។

ការិយាល័យទីផ្សារកសិកម្ម
នាយកដ្ឋានផែនការនិងស្ថិតិ,
ក្រសួងកសិកម្ម រុក្ខាប្រមាញ់ និងនេសាទ
ម៉ៅច យ៉ាឌី meachyady@gmail.com
គេហទំព័រ: <https://amis.maff.gov.kh/>

កម្មវិធីស្បៀងអាហារពិភពលោកនៃអង្គការសហប្រជាជាតិ
ផ្នែកវិភាគ និងធ្វើផែនទីភាពងាយរងគ្រោះនៅក្នុងការិយាល័យប្រចាំប្រទេសកម្ពុជា
Benjamin Scholz benjamin.scholz@wfp.org, ឡុង យ៉ាវ yav.long@wfp.org, ជឿ ច័ន្ទវិបុល chanvibol.choeur@wfp.org, ហ្វាយ វណ្ណារ៉េត vannareth.huoy@wfp.org
គេហទំព័រ: <https://www.wfp.org/countries/cambodia>

ឧបសម្ព័ន្ធទី១៖ បម្រែបម្រួលតម្លៃលក់រាយ

ស្បៀងអាហារ	ខ្នាត	តម្លៃមធ្យមប្រចាំខែបច្ចុប្បន្ន	បម្រែបម្រួលតម្លៃធៀបនឹងខែមុន	បម្រែបម្រួលតម្លៃធៀបនឹង៣ខែមុន	បម្រែបម្រួលតម្លៃធៀបនឹង១ឆ្នាំមុន	ស្បៀងអាហារ	ខ្នាត	តម្លៃមធ្យមប្រចាំខែបច្ចុប្បន្ន	បម្រែបម្រួលតម្លៃធៀបនឹងខែមុន	បម្រែបម្រួលតម្លៃធៀបនឹង៣ខែមុន	បម្រែបម្រួលតម្លៃធៀបនឹង១ឆ្នាំមុន
១.១ អង្ករចម្រុះ	Kg	2,116	→ -0.1%	→ 0.3%	→ -0.5%	៨.១០ ស្លឹកឯប*	Kg	6,336	↑ 10.1%	→ -4.7%	↑ 36.0%
២.១ ត្រីផ្លែកំរស់	Kg	10,346	→ 0.3%	→ 3.8%	↓ -9.1%	៨.១១ ត្រួយល្អៅ*	Kg	5,596	↑ 24.0%	↑ 9.3%	↑ 39.9%
២.២ ត្រីប្រា(រស់)	Kg	6,671	↓ -5.5%	→ -1.4%	→ -3.9%	៨.១២ ផ្លែល្អៅ*	Kg	2,595	↑ 8.1%	→ 3.5%	↑ 7.5%
២.៣ ត្រីអណ្តែង(រស់)	Kg	8,607	↓ -5.2%	↑ 6.3%	↑ 11.6%	៨.១៣ ឃ្មោក*	Kg	2,708	↑ 10.9%	↑ 44.4%	↑ 39.3%
២.៤ ត្រីផ្លែកំរងៀត	Kg	25,486	→ 0.2%	→ 4.0%	→ -4.3%	៨.១៤ ត្រឡាច	Kg	2,800	↑ 12.0%	↑ 7.9%	↑ 21.3%
២.៥ ប្រហុក	Kg	11,083	→ 3.2%	●	●	៨.១៥ ត្រប់វែង	Kg	3,258	→ 3.3%	↑ 13.2%	↑ 31.7%
៣.១ សាច់ជ្រូក៣ជាន់	Kg	19,426	→ -1.2%	↓ -6.3%	↓ -6.6%	៨.១៦ ត្រប់ស្រួយ*	Kg	3,032	→ 0.6%	→ -3.6%	↑ 19.2%
៣.២ សាច់គោយាវ	Kg	20,242	↓ -6.6%	●	●	៨.១៧ ប៉េងប៉ោះ*	Kg	4,960	↑ 19.0%	↑ 36.3%	↑ 43.8%
៣.៣ សាច់មាន់ (បីសាសន៍)	Kg	12,669	→ -4.8%	●	●	៨.១៨ ននោងមូល	Kg	3,276	→ 3.7%	↑ 24.3%	↑ 31.0%
៤.១ ស៊ូតទា	10 eggs	6,085	→ -1.3%	↑ 9.3%	↑ 19.2%	៨.១៩ ននោងជ្រុង*	Kg	3,280	→ 3.4%	↑ 12.6%	↑ 29.5%
៤.២ ស៊ូតទាប្រៃ	10 eggs	7,418	→ 1.2%	→ 4.2%	↑ 17.7%	៨.២០ ល្អុងខ្លឹ*	Kg	1,489	↑ 11.5%	→ -4.2%	→ -1.3%
៥.១ ប្រេងឆា	5 litres	33,094	↓ -5.2%	↓ -6.8%	↑ 23.0%	៨.២១ សណ្តែកគូរ	Kg	4,045	→ 1.7%	↓ -11.3%	↑ 22.9%
៦.១ អំបិលម៉ត់អ៊ុយត	Kg	1,237	→ 2.3%	→ 4.7%	→ 2.7%	៨.២២ ត្រយូងចេក*	Kg	2,101	↑ 5.1%	↓ -9.1%	↓ -16.1%
៦.២ ទឹកត្រី (រូបបង្កងប៉ាក)	730 ml	3,024	→ 1.9%	●	●	៨.២៣ ផ្កាខាត់ណា*	Kg	8,365	↑ 9.6%	↑ 19.1%	↑ 17.3%
៧.១ សណ្តែកដី*	Kg	9,066	↑ 8.3%	↑ 8.0%	→ -3.5%	៨.២៤ ដើមខាត់ណា*	Kg	6,706	↑ 17.6%	↑ 49.7%	↑ 25.5%
៧.២ សណ្តែកសៀង	Kg	5,815	→ 2.4%	●	●	៨.២៥ ជំទូងពណ៌លឿង*	Kg	2,502	↑ 7.7%	→ -2.4%	↑ 7.3%
៧.៣ សណ្តែកខៀវ	Kg	5,998	→ -2.9%	●	●	៨.២៦ ខ្លឹមសរ	Kg	5,262	→ -4.2%	●	●
៨.១ ត្រកួន	Kg	3,412	↑ 25.4%	↑ 10.1%	↑ 40.8%	៨.២៧ អំពិលទុំ	Kg	4,233	↓ -10.1%	●	●
៨.២ កាវ៉ាត*	Kg	3,575	→ 1.6%	↓ -10.7%	↑ 6.7%	៩.១ ចេកណាំកាំទុំ	Kg	2,248	↑ 15.6%	●	●
៨.៣ ស្លឹកបាស*	Kg	4,616	→ 2.9%	→ 0.1%	↑ 13.5%	៩.២ ស្វាយកែវរមៀតទុំ	Kg	5,000	→ -2.4%	●	●
៨.៤ ស្លឹកម្រំ*	Kg	5,408	↑ 14.5%	↓ -15.3%	↑ 32.0%	១០.១ ទឹកដោះគោស្រស់	140 ml	2,059	↑ 26.6%	●	●
៨.៥ ឆ្កែប្រាញាញ់*	Kg	5,080	↑ 20.4%	↑ 11.6%	↑ 26.6%	១១.១ ភូកាភូឡា	330 ml	1,978	→ 3.4%	●	●
៨.៦ ឆ្កែភ្លើ*	Kg	4,427	→ 4.4%	→ 1.4%	↑ 13.2%	៧.១ សាំងធម្មតា	litre	4,733	↓ -5.1%	●	●
៨.៧ ឆ្កែចង្កី*	Kg	4,072	↑ 9.9%	→ 0.5%	↑ 35.5%	៧.២ ម៉ាស៊ូត	litre	5,042	→ -4.8%	●	●
៨.៨ ឆ្កែខៀវ*	Kg	4,052	↑ 10.9%	↑ 8.0%	↑ 16.2%	៨.១ ជី៖ អ៊ុយរ៉េ	Kg	3,715	↓ -6.0%	●	●
៨.៩ ផ្លែដូង*	Kg	4,450	↑ 10.7%	↑ 13.9%	↑ 38.0%						

សម្គាល់៖ ទិន្នន័យនិងបម្រែបម្រួលតម្លៃ ដែលបានរាយការណ៍គឺជាតម្លៃជាក់ស្តែង ខ. តម្លៃរាយការណ៍ពីទីផ្សារផ្ទាល់។

* តម្លៃនៃស្បៀងអាហារទាំងនេះ ត្រូវបានប្រមូលពីផ្សារក្នុងខេត្តដែលអនុវត្តកម្មវិធីផ្តល់អាហារលតាមសាលារៀនដោយប្រើប្រាស់កសិផលពីសហគមន៍។

ទិសដៅបម្រែបម្រួលធៀបជាមួយខែមុន និងឆ្នាំមុន៖
 ↑ កើនឡើង នៅពេលភាគរយបម្រែបម្រួលច្រើនជាង ៥%
 → ថេរ នៅពេលភាគរយបម្រែបម្រួលនៅចន្លោះពី ៥% និង -៥%
 ↓ ថយចុះ នៅពេលភាគរយបម្រែបម្រួលតិចជាង -៥%
 ● គ្មានតម្លៃកត់ត្រា

ឧបសម្ព័ន្ធទី២៖ បម្រែបម្រួលតម្លៃលក់ដុំ

ស្បៀងអាហារ	ខ្នាត	តម្លៃមធ្យមប្រចាំខែបច្ចុប្បន្ន	បម្រែបម្រួលតម្លៃធៀបនឹងខែមុន	បម្រែបម្រួលតម្លៃធៀបនឹង៣ខែមុន	បម្រែបម្រួលតម្លៃធៀបនឹង១ឆ្នាំមុន	ស្បៀងអាហារ	ខ្នាត	តម្លៃមធ្យមប្រចាំខែបច្ចុប្បន្ន	បម្រែបម្រួលតម្លៃធៀបនឹងខែមុន	បម្រែបម្រួលតម្លៃធៀបនឹង៣ខែមុន	បម្រែបម្រួលតម្លៃធៀបនឹង១ឆ្នាំមុន
១.១ អង្ករចម្រុះ	Kg	1,916	➔ -2.1%	➔ -1.2%	➔ -3.8%	៨.១០ ស្លឹកឯង*	Kg	5,047	⬆ 11.8%	⬇ -10.7%	⬆ 31.7%
២.១ ត្រីផ្លែកំរស់	Kg	9,255	➔ -1.3%	➔ 3.5%	⬇ -12.0%	៨.១១ ត្រួយល្អៅ*	Kg	4,643	⬆ 33.4%	⬆ 18.1%	⬆ 32.0%
២.២ ត្រីប្រា(រស់)	Kg	5,792	⬇ -7.0%	➔ -3.2%	⬇ -7.2%	៨.១២ ផ្លែល្អៅ*	Kg	2,048	⬆ 12.2%	➔ 2.0%	➔ 3.5%
២.៣ ត្រីអណ្តែង(រស់)	Kg	7,673	⬇ -6.3%	➔ 3.9%	⬆ 10.8%	៨.១៣ ឃ្លោក*	Kg	2,025	⬆ 7.2%	⬆ 32.8%	⬆ 13.9%
២.៤ ត្រីផ្លែកំរងៀត	Kg	23,484	➔ 0.7%	➔ 4.2%	⬇ -7.1%	៨.១៤ ត្រឡាច	Kg	2,196	⬆ 10.8%	⬆ 7.1%	⬆ 16.0%
២.៥ ប្រហុក	Kg	8,950	⬇ -8.9%	●	●	៨.១៥ ត្រប់វែង	Kg	2,699	⬆ 8.2%	⬆ 16.0%	⬆ 34.0%
៣.១ សាច់ជ្រូក៣ជាន់	Kg	17,753	➔ -2.0%	⬇ -7.0%	⬇ -7.9%	៨.១៦ ត្រប់ស្រួយ*	Kg	2,408	➔ 3.0%	⬇ -5.5%	⬆ 20.1%
៣.២ សាច់គោយាវ	Kg	18,038	⬇ -13.9%	●	●	៨.១៧ ប៉េងប៉ោះ*	Kg	4,265	⬆ 21.2%	⬆ 43.1%	⬆ 49.0%
៣.៣ សាច់មាន់ (បីសាសន៍)	Kg	10,755	⬇ -12.9%	●	●	៨.១៨ ននោងមូល	Kg	2,636	⬆ 7.7%	⬆ 25.3%	⬆ 28.1%
៤.១ ស៊ូតទា	10 eggs	5,647	➔ -1.7%	⬆ 10.4%	⬆ 19.5%	៨.១៩ ននោងជ្រុង*	Kg	2,706	⬆ 5.9%	⬆ 20.4%	⬆ 33.1%
៤.២ ស៊ូតទាប្រៃ	10 eggs	6,691	➔ -1.4%	➔ 2.9%	⬆ 14.2%	៨.២០ ល្អុងខ្លឹ*	Kg	1,138	⬆ 17.8%	➔ -1.1%	➔ 0.0%
៥.១ ប្រេងឆា	5 litres	31,766	⬇ -6.4%	⬇ -6.6%	⬆ 20.7%	៨.២១ សណ្តែកគូរ	Kg	3,372	➔ 3.9%	⬇ -12.5%	⬆ 20.5%
៦.១ អំបិលម៉ត់អ៊ុយត	Kg	1,008	➔ 2.2%	➔ 0.9%	➔ 1.9%	៨.២២ ត្រយូងចេក*	Kg	1,740	⬆ 9.9%	⬇ -7.7%	⬇ -19.3%
៦.២ ទឹកត្រី (រូបបង្កងប៉ាក)	730 ml	2,553	⬇ -6.6%	●	●	៨.២៣ ផ្កាខាត់ណា*	Kg	7,340	⬆ 10.6%	⬆ 19.3%	⬆ 16.0%
៧.១ សណ្តែកដី*	Kg	8,204	➔ 4.8%	➔ 5.0%	⬇ -5.6%	៨.២៤ ដើមខាត់ណា*	Kg	5,892	⬆ 21.0%	⬆ 56.8%	⬆ 23.4%
៧.២ សណ្តែកសៀង	Kg	5,432	➔ 0.0%	●	●	៨.២៥ ជំទូងពណ៌លឿង*	Kg	1,957	⬆ 6.2%	➔ -4.0%	➔ -4.4%
៧.៣ សណ្តែកខៀវ	Kg	5,417	⬇ -6.5%	●	●	៨.២៦ ខ្លឹមសរ	Kg	4,569	⬇ -10.0%	●	●
៨.១ ត្រកូន	Kg	2,854	⬆ 34.3%	⬆ 14.0%	⬆ 42.7%	៨.២៧ អំពិលទុំ	Kg	3,648	⬇ -13.1%	●	●
៨.២ កាវ៉ាត*	Kg	2,961	➔ 2.4%	⬇ -12.7%	⬆ 5.8%	៩.១ ចេកណាំកាំទុំ	Kg	1,790	➔ -4.0%	●	●
៨.៣ ស្លឹកបាស*	Kg	3,659	⬆ 5.0%	➔ -2.8%	⬆ 6.9%	៩.២ ស្វាយកែវរមៀតទុំ	Kg	4,250	⬇ -9.6%	●	●
៨.៤ ស្លឹកម្រំ*	Kg	4,107	⬆ 10.3%	⬇ -24.9%	⬆ 19.3%	១០.១ ទឹកដោះគោស្រស់	140 ml	1,751	⬆ 22.4%	●	●
៨.៥ ឆៃត្រឡាញ់*	Kg	4,348	⬆ 24.3%	⬆ 11.6%	⬆ 28.0%	១១.១ ភូកាភូឡា	330 ml	1,669	➔ 3.5%	●	●
៨.៦ ឆៃត្រឡាញ់*	Kg	3,730	➔ 3.9%	➔ 0.5%	⬆ 14.4%	៧.១ សាំងធម្មតា	litre	4,661	➔ -4.5%	●	●
៨.៧ ឆៃត្រឡាញ់*	Kg	3,381	⬆ 10.5%	➔ -1.0%	⬆ 37.1%	៧.២ ម៉ាស៊ូត	litre	4,974	⬇ -5.2%	●	●
៨.៨ ឆៃត្រឡាញ់*	Kg	3,346	⬆ 10.2%	➔ 4.4%	⬆ 17.4%	៨.១ ជី៖ អ៊ុយរ៉េ	Kg	3,203	⬇ -6.6%	●	●
៨.៩ ផ្លែដូង*	Kg	3,573	⬆ 14.1%	⬆ 11.0%	⬆ 39.8%						

សម្គាល់៖ ទិន្នន័យនិងបម្រែបម្រួលតម្លៃ ដែលបានរាយការណ៍គឺជាតម្លៃជាក់ស្តែង ខ. តម្លៃរាយការណ៍ពីទីផ្សារផ្ទាល់។

* តម្លៃនៃស្បៀងអាហារទាំងនេះ ត្រូវបានប្រមូលពីផ្សារក្នុងខេត្តដែលអនុវត្តកម្មវិធីផ្តល់អាហារលតាមសាលារៀនដោយប្រើប្រាស់កសិផលពីសហគមន៍។

ទិសដៅបម្រែបម្រួលធៀបជាមួយខែមុន និងឆ្នាំមុន៖
 ⬆ កើនឡើង នៅពេលភាគរយបម្រែបម្រួលច្រើនជាង ៥%
 ➔ ថេរ នៅពេលភាគរយបម្រែបម្រួលនៅចន្លោះពី ៥% និង -៥%
 ⬇ ថយចុះ នៅពេលភាគរយបម្រែបម្រួលតិចជាង -៥%
 ● គ្មានតម្លៃកត់ត្រា

ឧបសម្ព័ន្ធទី៣៖ តម្លៃនៃកញ្ចប់ស្បៀងអាហារមូលដ្ឋាន

ការគណនាតម្លៃនៃកញ្ចប់ស្បៀងអាហារមូលដ្ឋាន ដែលបង្ហាញនៅក្នុង របាយការណ៍នេះ ផ្អែកចម្បងលើការវិភាគកញ្ចប់ចំណាយអប្បបរមា (MEB) នៅប្រទេសកម្ពុជា។ ដើម្បីរៀបចំកញ្ចប់អាហារសម្រាប់ការវិភាគនេះ ក្រុម គ្រួសារគោលត្រូវបានវិភាគចេញពីទិន្នន័យអង្កេតសេដ្ឋកិច្ច សង្គមកិច្ច ឆ្នាំ ២០១៤ ផ្អែកលើលក្ខខណ្ឌដូចខាងក្រោម៖

- i. គ្រួសារដែលមានការចំណាយប្រចាំខែនៅចន្លោះបញ្ជីភាគទី២ និងទី៤
- ii. គ្រួសារមានសន្តិសុខស្បៀងគ្រប់គ្រាន់ (ពិន្ទុកម្រិតទទួលបានអាហារ អាចទទួលយកបាន)
- iii. គ្រួសារមិនបានប្រើប្រាស់យុទ្ធសាស្ត្រអវិជ្ជមានដើម្បីដោះស្រាយបញ្ហា ខ្វះស្បៀង។

កញ្ចប់ស្បៀងអាហារសម្រាប់ក្រុមគ្រួសារគោលនេះ ត្រូវបានបង្កើតឡើង ដើម្បីស្វែងយល់អំពីទម្រង់នៃការទទួលបានអាហារ ដែលសមស្របទៅ នឹងអាហាររបស់គ្រួសារនីមួយៗគួរទទួលបាន ដើម្បីរស់នៅប្រកបដោយ សុខភាពល្អ និងជីវិតសកម្ម។¹ ដូច្នេះ ស្បៀងអាហារជាក់លាក់ត្រូវបាន កំណត់ ដើម្បីជាតំណាងឲ្យក្រុមអាហារនានាដែលមាននៅក្នុងផ្នែកការ ចំណាយលើស្បៀងអាហារ (សូមមើលតារាងទី២សម្រាប់បញ្ជីស្បៀង អាហារពេញ)។ ថាមពលគីឡូកាឡូរី និងបរិមាណស្បៀងត្រូវបានវិភាគ ចេញពីទិន្នន័យការចំណាយរបស់អង្កេតសេដ្ឋកិច្ច សង្គមកិច្ច ឆ្នាំ២០១៤ ដើម្បីកំណត់កម្រិតកាឡូរីមួយកញ្ចប់សម្រាប់មនុស្សម្នាក់ គួរទទួលបាន ដើម្បីរស់នៅប្រកបដោយសុខភាពល្អ និងជីវិតសកម្ម តាមទម្រង់សិទ្ធិ ទទួលបានជាមូលដ្ឋាន។

តារាង២៖ សង្ខេបធាតុចូលសម្រាប់គណនាតម្លៃនៃកញ្ចប់ស្បៀងអាហារមូលដ្ឋាន

ក្រុម អាហារ ²	ប្រភេទអាហារ ³	ប្រភេទអាហារ ⁴	គីឡូកាឡូរី/ ម្នាក់/ថ្ងៃ ²	ក្រាម/ ម្នាក់/ថ្ងៃ ²	រៀល/ ក្រាម ⁴	រៀល/ម្នាក់/ ខែ ⁴
Cereals	Rice	1.1. អង្ករចម្រុះ/ Mixed Rice	1,470.23	413.0	2.1	26,579
Fish	Mud fish	2.1. ត្រីផ្ទុក់(រស់)/ Snakehead fish (Live)	76.47	91.0	10.3	28,647
Meat	Pork	3.1. សាច់ជ្រូក៣ជាន់/ 3-layer pork/Pork with fat	77.75	40.7	19.4	24,052
Egg	Duck egg	4.1. ស៊ុតទា/Duck egg	21.92	11.8	9.7	3,508
Diary	Milk	---NA---	7	12.0	---	---
Oil	Vegetable oil	5.1. ប្រេងឆា/ Vegetable Oil: Saji ឬ Mongsay ឬ Cailan	115.36	12.8	7.3	2,839
Veg	Morning Glory	8.1. ត្រីកូន/ Morning glory	34.76	231.7	3.4	24,049
Tuber	Sweet Potato	8.25. ដំឡូងផ្កាពណ៌ លឿង/ Orange-flesh Sweet Potatoes	19.21	19.6	2.5	1,492
Pulses	Soybean/green bean	---NA---	8	21.6	---	---
Fruit	Banana	---NA---	91	96.4	---	---
Total			1,937	950.6	---	111,167

ប្រភេទស្បៀងអាហារមួយចំនួនមិនត្រូវបានតាមដានដោយប្រព័ន្ធតាមដានទីផ្សាររបស់ WFP ដូច្នេះប្រភេទស្បៀងអាហារជាក់លាក់នោះមិនត្រូវបានរាប់បញ្ចូលនៅក្នុងកញ្ចប់ ស្បៀងអាហារ ដែលបានតាមដាននៅក្នុងរបាយការណ៍នេះទេ។ ទោះជាយ៉ាងណា ទម្រង់នៃការបរិភោគស្បៀងអាហារនីមួយៗ (ទម្ងន់ គិតជា ក្រាម/ម្នាក់/ថ្ងៃ) អាចតំណាងឲ្យ តម្លៃនៃម្ហូបអាហារប្រកបដោយអាហារូប្បម ទៅក្នុងប្រទេសកម្ពុជា។

¹ តម្លៃនៃកញ្ចប់ស្បៀងអាហារមូលដ្ឋាននៅក្នុងរបាយការណ៍បច្ចុប្បន្នភាពទីផ្សារនេះ មិនដូចគ្នា ជាមួយតម្លៃនៃកញ្ចប់ស្បៀងអាហាររបស់វិទ្យាស្ថានជាតិស្ថិតិនៃក្រសួងផែនការប្រើសម្រាប់គណនាបន្ទាត់ភាពក្រីក្រក្នុងតំបន់។
² ការអង្កេតសេដ្ឋកិច្ច សង្គមកិច្ច ឆ្នាំ២០១៤ វិទ្យាស្ថានជាតិស្ថិតិ ប្រទេសកម្ពុជា។
³ ការប៉ាន់ប្រមាណពិតម្នាក់នៃការចំណាយ និងកញ្ចប់ចំណាយអប្បបរមានៅកម្ពុជា។ របាយការណ៍បច្ចេកទេស ខែមិថុនាឆ្នាំ២០២០ WFP ប្រចាំប្រទេសកម្ពុជា។
⁴ បច្ចុប្បន្នភាពទីផ្សារ ខែសីហា ឆ្នាំ២០២២ WFP ប្រចាំប្រទេសកម្ពុជា។