



Programme
Alimentaire
Mondial

SAUVER
DES VIES
CHANGER
LES VIES

Le soutien du PAM au renforcement des systèmes de protection sociale en Afrique de l'Ouest

Septembre 2022

Dans de nombreux pays d'Afrique de l'Ouest, la pauvreté et l'insécurité alimentaire sont élevées et omniprésentes, et s'entremêlent avec des chocs récurrents. Comme la pandémie de COVID-19 l'a démontré à l'échelle mondiale, les systèmes de protection sociale peuvent et doivent être des éléments essentiels des réponses nationales aux effets socio-économiques des crises à grande échelle. .

Il est prouvé que les investissements dans la protection sociale permettent de s'attaquer aux causes profondes de la pauvreté, la vulnérabilité et la faim de même que les crises sur le long terme. Ils devraient donc être un élément central dans les réponses nationales et internationales dans la région.

Malgré leur pertinence, les systèmes de protection sociale sont naissants et les programmes de protection sociale en Afrique de l'Ouest sont généralement fragmentés et faibles, variant d'une couverture de 0,9 pour cent en Guinée Bissau à une couverture de 39,2 pour cent au Cabo Verde. La moyenne régionale est 12,4 pour cent de couverture¹.

Un élément clé du travail du PAM avec les gouvernements et les partenaires en Afrique de l'Ouest est d'aider les gouvernements à étendre et à renforcer la protection sociale afin d'accroître l'accès des personnes aux systèmes nationaux de protection sociale qui préservent et favorisent leur capacité à subvenir à leurs besoins en matière de sécurité alimentaire et de nutrition ainsi qu'aux besoins essentiels connexes, et qui leur permettent de gérer les risques et les chocs auxquels elles sont exposées.

Le PAM fournit des conseils techniques et/ou met en œuvre des programmes au nom des gouvernements, selon les besoins, pour soutenir les systèmes nationaux de protection sociale. En outre, les propres programmes du PAM sont souvent mis en œuvre de manière complémentaire aux programmes nationaux de protection sociale.

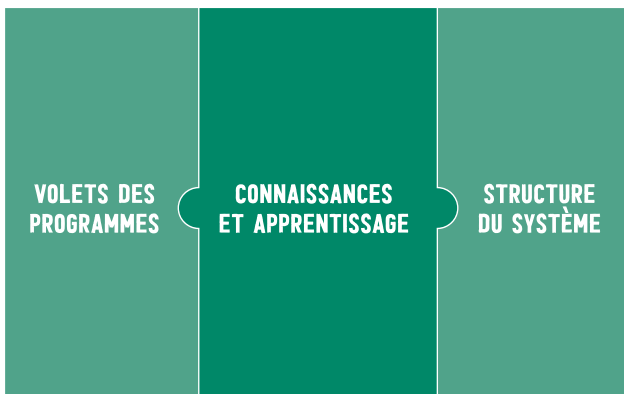
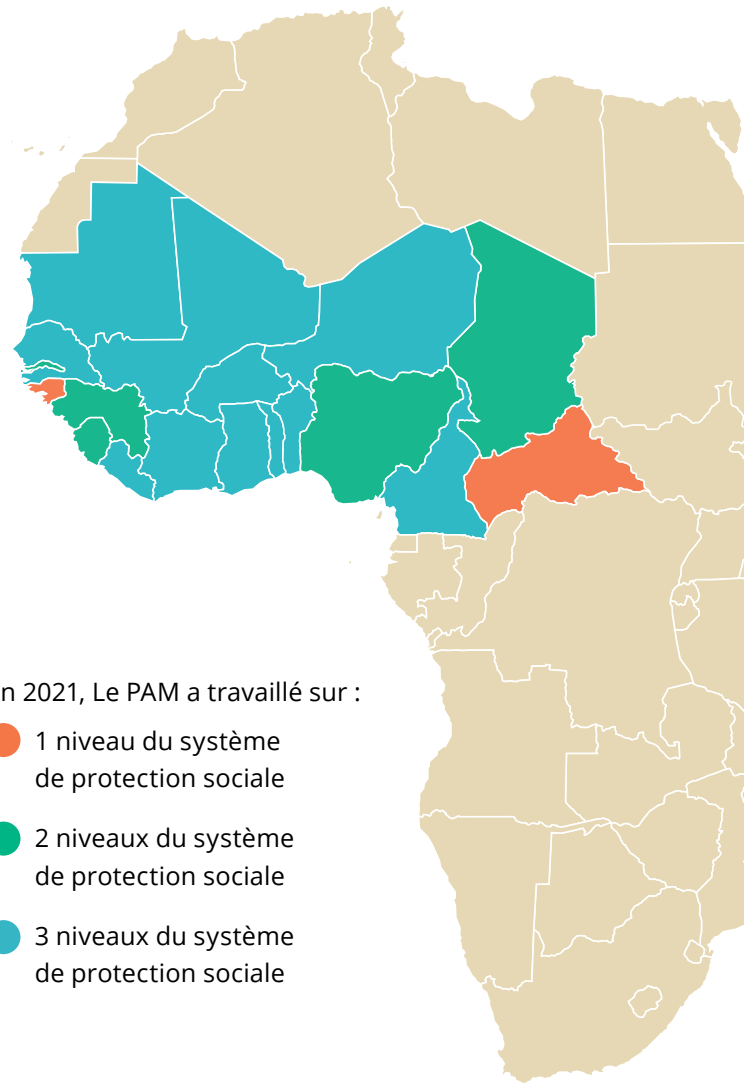
¹ 2021, OIT, Rapport mondial sur la protection sociale 2020-22



En s'appuyant sur sa présence sur le terrain et son expérience, le PAM offre son expertise aux gouvernements pour renforcer toutes les composantes des systèmes de protection sociale dans les limites de son mandat et de ses capacités.

Cette note fournit une vue d'ensemble des engagements clés dans la région pour soutenir les systèmes de protection sociale à trois niveaux : structure du système ; connaissances et apprentissage ; et volets des programmes.

Parmi les 19 pays de la région, le PAM intervient à trois niveaux différents dans la plupart de ces pays.



En 2021, Le PAM a travaillé sur :

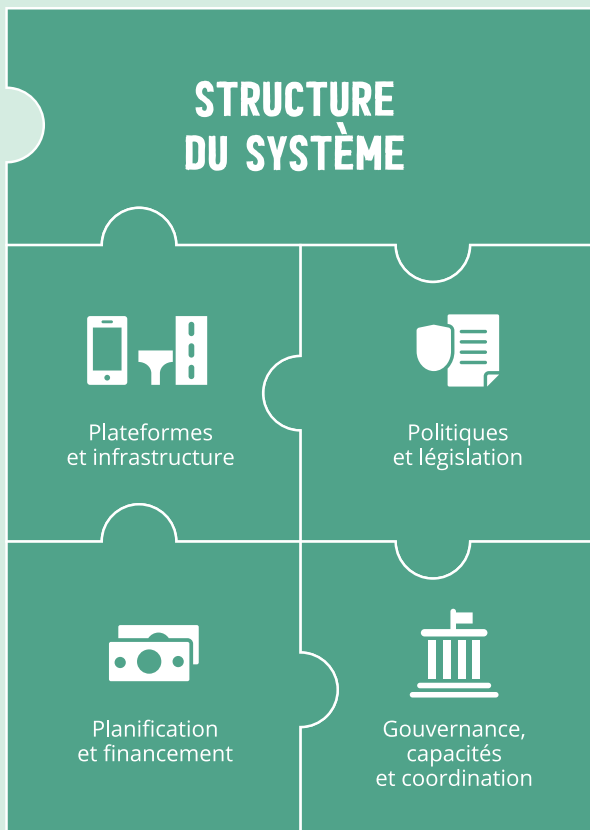
- 1 niveau du système de protection sociale
- 2 niveaux du système de protection sociale
- 3 niveaux du système de protection sociale



Structure du Système

(Contribuer à des systèmes nationaux solides et efficaces)

Des systèmes nationaux bien conçus constituent l'environnement favorable à des systèmes nationaux de protection sociale solides et efficaces



POLITIQUE ET LÉGISLATION

De nombreux pays d'Afrique de l'Ouest ont déjà lancé ou achevé des processus de révision de leurs cadres politiques de protection sociale, qui ont pour la plupart été élaborés à l'origine au début et au milieu des années 2010, avant l'élaboration de l'agendas de la protection sociale réactive aux chocs. Le PAM soutient le gouvernement pour s'assurer que la sécurité alimentaire et la nutrition sont intégrées de manière adéquate dans les politiques révisées.

Par exemple, en 2021-22, le PAM a fourni un appui et des contributions aux politiques et stratégies nationales de protection sociale au Nigéria, au Tchad et en Sierra Leone, en assurant l'inclusion d'approches réactives aux chocs, et sensibles à la sécurité alimentaire et à la nutrition. Dans les pays comme le Burkina Faso, la Mauritanie et le Niger, le PAM en collaboration avec d'autres partenaires tels que la Banque Mondiale et

l'UNICEF, aide les gouvernements à définir et à mettre en œuvre leurs processus de révision des politiques en matière de protection sociale.

PLANIFICATION ET FINANCEMENT

Le PAM a réalisé d'importants progrès dans ce domaine clé, en particulier en ce qui concerne les systèmes de protection sociale réactives aux chocs. Un élément important de la protection sociale réactive aux chocs est de s'assurer que des stratégies de financement sont en place pour soutenir l'expansion des programmes de protection sociale en prévision ou en réponse aux chocs.

En Mauritanie en particulier, le PAM a apporté d'importantes contributions dans ce domaine, en travaillant principalement avec la Banque Mondiale pour soutenir le gouvernement dans la définition d'une stratégie de financement des risques de catastrophe et aider à la mise en place du dispositif « Fonds national de réponse aux crises alimentaires et nutritionnelles » (FNRCAN). Le FNRCAN est un mécanisme financier/budgétaire qui permet d'assurer le financement de la réponse annuelle aux crises à déclenchement lent, à la fois par l'État et par d'autres sources de financement. Au cours des réunions annuelles de l'ARC Replica en 2022 à Abidjan, le PAM a soutenu les réflexions stratégiques sur le rôle de la micro-assurance pour soutenir une protection sociale réactive aux chocs et sur la manière de mieux relier les paiements de la Capacité africaine de gestion des risques (ARC Replica) et les systèmes de protection sociale, pour plus d'efficacité et de durabilité.

PLATEFORMES ET INFRASTRUCTURES

Les systèmes de protection sociale s'appuient de plus en plus sur des plateformes pour soutenir la mise en œuvre et la coordination des programmes. Dans la région, les registres sociaux sont des plateformes clés qui connaissent une croissance rapide. Les registres sociaux sont des systèmes d'information qui contiennent des données personnelles pour soutenir l'enregistrement et la définition de l'éligibilité des ménages et des individus aux programmes de protection sociale. Ils remplissent un rôle opérationnel pour les programmes, mais aussi un rôle politique en tant que mécanisme d'inclusion. Le PAM a contribué à la coordination

de la conception et du déploiement des registres sociaux dans la région. Au Burkina Faso, le PAM, en collaboration avec la Banque mondiale, a soutenu le processus d'institutionnalisation du registre social, par la création du Secrétariat Technique du Registre Social Unique (ST-RSU), et ainsi que le rôle clé de la coordination autour du registre social. En plus, le PAM a soutenu la coopération Sud-Sud et triangulaire entre les gouvernements du Tchad, du Kenya, du Burkina Faso, de la République du Congo et du Brésil afin de partager les expériences et renforcer la capacité du gouvernement Tchadien dans la définition de sa vision du déploiement du registre social au Tchad. En Gambie, le PAM a contribué à renforcer les processus de partage des données et de protection de la vie privée pour le registre social, afin de garantir que le registre puisse être utilisé par un large éventail d'acteurs tout en protégeant les données des personnes.

Connaissance et apprentissage (Justifier le changement)

Le point de départ d'une conception et d'une mise en œuvre adéquates et efficaces des politiques et des programmes est constitué par les données et les évidences.

Le PAM apporte une expertise spécifique, grâce à l'expérience de ses opérations et à sa forte capacité à générer des données probantes.

Le PAM est un partenaire solide pour des gouvernements de la région lorsqu'il s'agit d'analyser la sécurité alimentaire et les vulnérabilités. Huit pays de la région ont développé une analyse intitulée « Combler le déficit en nutriments », pour fournir des informations clés sur le coût d'une alimentation saine et nutritive.

En Mauritanie, le PAM a organisé un atelier national pour lancer l'analyse « Combler le déficit en nutriments » et les discussions ont porté sur l'utilisation de ces résultats pour informer le programme national d'alimentation scolaire et plus largement le reste du secteur de la protection sociale. Au Mali, le PAM a soutenu l'organisation d'un atelier sur la protection sociale sensible à la nutrition, sous la direction du gouvernement, qui visait à sensibiliser les parties prenantes dans tous les ministères et à plaider



pour des approches plus sensibles à la nutrition dans le secteur de la protection sociale.

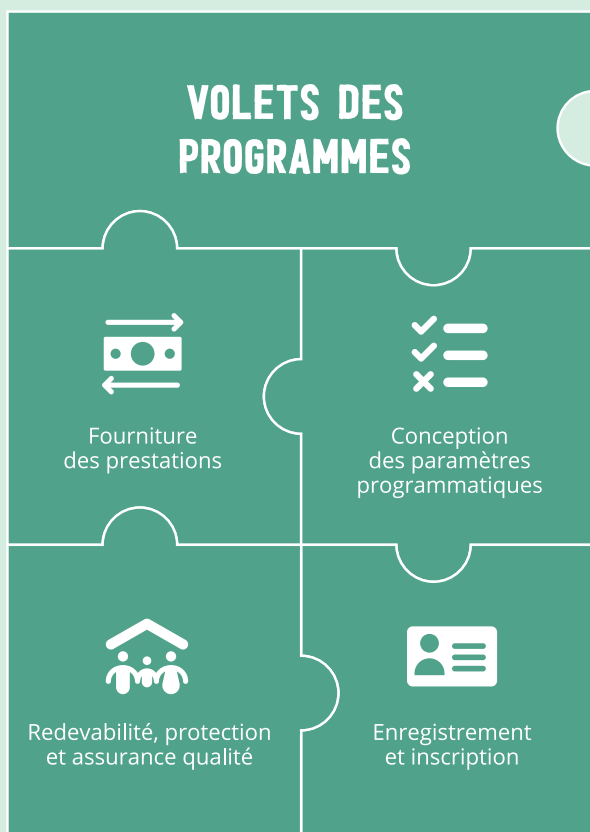
Le PAM a également renforcé son soutien aux gouvernements par le biais d'évaluations contextuelles destinées à éclairer les décisions stratégiques.

Au Burkina Faso, le PAM a appuyé un exercice de simulation et l'identification de mesures stratégiques visant à renforcer la capacité de réaction aux chocs de la protection sociale et les liens institutionnels avec la gestion des catastrophes. Le PAM a également réalisé une étude conjointe avec la Banque mondiale pour évaluer les bases de données existantes afin de contribuer à la conception du nouveau registre social. En Mauritanie, le PAM a soutenu une étude conjointe sur le registre social qui a aidé à définir l'approche de ciblage de la protection sociale du gouvernement. Au niveau régional, le PAM collabore étroitement avec la Banque mondiale et l'UNICEF pour produire des synthèses annuelles sur l'état de la protection sociale adaptative afin de fournir une méta-perception des tendances dans la région qui alimente les conseils stratégiques au niveau national, ainsi que les efforts de plaidoyer au niveau régional et national et une visibilité accrue des progrès réalisés.

Volets des programmes

(Mettre la protection sociale à portée de main)

Au niveau des programmes, le PAM s'efforce d'assurer la couverture de prestations et de services adéquats et complets pour les ménages les plus vulnérables, souffrant d'insécurité alimentaire et les plus difficiles à atteindre, tout en aidant les gouvernements à assurer une mise en œuvre de haute qualité.



CONCEPTION DES PARAMÈTRES PROGRAMMATIQUES

Le PAM a aidé les gouvernements de la région en leur fournissant des conseils stratégiques sur la conception des programmes nationaux de protection sociale, ainsi qu'un partenariat pour la mise en œuvre de programmes qui tiennent compte de la nécessité de lutter contre l'insécurité alimentaire et la malnutrition. Il s'agit notamment de remédier au manque d'accès à des aliments nutritifs, en particulier pour les femmes enceintes et allaitantes et les enfants de 6 à 23 mois, et de renforcer la résilience face aux chocs.

Le PAM a travaillé en étroite collaboration avec l'Agence Taazour du gouvernement Mauritanien

pour assurer la redéfinition de la méthodologie de ciblage du registre social national afin d'y inclure les réfugiés maliens, permettant ainsi un ciblage et un accès plus efficaces et coordonnés aux prestations de protection sociale. Au Mali, le PAM complète le programme national de filets sociaux, Jigisemejiri, en ciblant les femmes enceintes et allaitantes et les enfants de moins de deux ans et en leur fournissant des coupons pour des aliments nutritifs. Cette intervention du PAM est complétée par des communications sociales et de changement de comportement promouvant l'utilisation d'aliments nutritifs. Cette intervention, dans le cadre d'un projet appelé CRIALCES, adopte une approche des systèmes alimentaires, en abordant également, par le biais de différentes activités, la disponibilité d'aliments sains et nutritifs sur les marchés locaux.

FOURNITURE DES PRESTATIONS

Les programmes de protection sociale doivent être soutenus par des systèmes de prestation efficaces et inclusifs pour opérationnaliser les conceptions des programmes. Le PAM a joué un rôle de plus en plus actif depuis 2020 en soutenant les gouvernements de la région pour assurer la fourniture continue et l'expansion de l'aide à la protection sociale réactive aux chocs, dans une période où les besoins ont augmenté de manière exponentielle, en particulier dans la région du Sahel.

Au Niger, au Mali et en Mauritanie, le PAM, conjointement avec l'UNICEF, aide les gouvernements à fournir une assistance sociale aux ménages vulnérables en réponse aux chocs. Par une approche à deux voies dite 'twin-track', une combinaison de modalités de prestation est utilisée pour assurer l'expansion horizontale et verticale des programmes gouvernementaux existants : à la fois en canalisant le soutien à travers les programmes nationaux (voie 1) et en mettant en œuvre le soutien en alignement avec ces programmes dans les zones où les programmes nationaux ne sont pas encore opérationnels (voie 2). De cette façon, l'approche à deux voies répond aux besoins accrus et urgents en temps opportun, tout en renforçant les programmes nationaux. En 2021, le PAM a fourni à environ 933 000 personnes avec des transferts monétaires et des services complémentaires alignés sur les interventions nationales de protection sociale.



Cette note présente les points saillants des réalisations en Afrique de l'Ouest, parmi les nombreux engagements en cours dans la région. À l'avenir, le PAM continuera à maximiser ses efforts en Afrique de l'Ouest pour renforcer les systèmes nationaux de protection sociale de manière efficace, réactive aux chocs et sensible à la sécurité alimentaire et à la nutrition.

Pour de plus amples informations, veuillez
contacter :
rbd.socialprotection@wfp.org

World Food Programme

Regional Bureau for Western Africa
10 Avenue Pasteur
BP 6288 Dakar, Senegal
wfp.org

Photographies:
Couverture : WFP/en Haut!
Page 2 : WFP/CERFAM
Page 3 : WFP/Miho Mitobe
Page 7 : WFP/Evelyn Fey