



ប្រទេសកម្ពុជា

បច្ចុប្បន្នភាពទីផ្សារ និង ការតាមដានរដូវកាល

ខែកញ្ញា ឆ្នាំ២០២២

ផ្ដោតលើ៖ ឥទ្ធិពលនៃវិបត្តិស្បៀងអាហារ និងប្រេងឥន្ធនៈសកលលោក លើ
តម្លៃស្បៀងអាហារ និងដំណើរការរបស់ផ្សារ
កម្មវិធីស្បៀងអាហារពិភពលោកនៃអង្គការសហប្រជាជាតិ សហការជាមួយ
ការិយាល័យទីផ្សារកសិកម្មនៃក្រសួងកសិកម្ម រុក្ខាប្រមាញ់ និងនេសាទ



បុព្វកថា

អំឡុងពេលជាង៧ខែនៃជម្លោះអ៊ុយក្រែន សង្គ្រាម និងការដាក់ទណ្ឌកម្មលើរុស្ស៊ីកំពុងធ្វើឲ្យប៉ះពាល់ខ្លាំងដល់ទីផ្សារថាមពល និងស្បៀងអាហារ ដោយសារប្រទេសទាំងពីរជាអ្នកនាំចេញគ្រាប់ធញ្ញជាតិសំខាន់ (ជាពិសេសស្រូវសាឡើ និងស្រូវបារទៀ) ជីកសិកម្ម (ដូចជាប៉ូតាស្យូម អ័សូត ផូស្វ័រ)។ រ៉ុស្ស៊ី គឺជាប្រទេសដែលផលិត និងនាំចេញប្រេងនៅ និងឧស្ម័នធម្មជាតិដ៏ធំរបស់ពិភពលោក។

តម្លៃស្រូវសាឡើ ពោត និងអង្ករ បានហាក់ឡើងម្តងទៀតក្នុងខែកញ្ញា។ ជម្លោះនៅអ៊ុយក្រែនបានផ្លាស់ប្តូរគំរូពាណិជ្ជកម្ម ផលិតកម្ម និងការប្រើប្រាស់ជាសកល ឲ្យទៅជាទីពឹង ដែលតម្លៃនឹងស្ថិតក្នុងកម្រិតខ្ពស់ជាប្រវត្តិសាស្ត្រ រហូតដល់ចុងឆ្នាំ២០២៤ ដែលធ្វើឲ្យអសន្តិសុខស្បៀង និងអតិផរណាស្បៀងអាហារកាន់តែធ្ងន់ធ្ងរ។

លទ្ធភាពទទួលបានជីកសិកម្មនឹងក្លាយជាបញ្ហាប្រឈមចម្បងនៅប៉ុន្មានខែខាងមុខ ដោយសារជីសកលនៅតែមានតម្លៃខ្ពស់។ នេះទំនងជាមានឥទ្ធិពលខ្លាំងដល់ផលិតកម្មស្បៀងអាហារនៅជុំវិញពិភពលោកក្នុងឆ្នាំ២០២៣។ បើទោះជាមានភាពប្រសើរឡើងខ្លះៗក្នុងខែសីហានេះប៉ុន្តែតម្លៃជីសកលនៅតែខ្ពស់ក្នុងខែកញ្ញា។

វិបត្តិស្បៀងអាហារសកលកាន់តែមានភាពធ្ងន់ធ្ងរដោយសារប្រទេសមួយចំនួនកំពុងរឹតត្បិតការធ្វើពាណិជ្ជកម្មស្បៀងអាហារ ដើម្បីបង្កើនការផ្គត់ផ្គង់ក្នុងស្រុក និងកាត់បន្ថយតម្លៃ។ គិតត្រឹមថ្ងៃទី០៣ ខែតុលា ឆ្នាំ២០២២ មានប្រទេសចំនួន១៨ បានហាមឃាត់ការនាំចេញស្បៀងអាហារចំនួន២៥ ហើយប្រទេសចំនួន៥ បានអនុវត្តការរឹតត្បិតការនាំចេញចំនួន៦។ បើទោះបីជាការបើកឡើងវិញនូវផ្នែកខ្លះនៃកំពង់ផែសមុទ្រខ្មៅរបស់អ៊ុយក្រែនបានបន្ថយសម្ពាធលើទីផ្សារស្បៀងអាហារសកល ប៉ុន្តែក៏បានបង្កើនតម្លៃឡើងក្នុងខែកញ្ញា ពាក់ព័ន្ធនឹងស្ថានភាពធាតុអាកាសធ្ងន់ធ្ងរ រួមមានភ្លៀងធ្លាក់ខ្លាំងក្នុងប្រទេសប៉ាគីស្ថាន និងរលកកម្ដៅនៅអឺរ៉ុប កំពុងព្រមានពី "ការកើនឡើងតម្លៃ"។

បញ្ហានេះមិនបានកើតឡើងដាច់ដោយឡែកនៅទេ។ កូរ៉េដ-១៩បានប៉ះពាល់ជាអវិជ្ជមានដល់ប្រាក់ចំណូល និងតម្រូវការគ្រួសារ ជាហេតុធ្វើឲ្យមានឧបសគ្គដល់ខ្សែច្រវ៉ាក់ផ្គត់ផ្គង់សកល កើនឡើងអតិផរណា និងបំណុលក្នុងប្រទេសជាច្រើន - ធ្វើឲ្យខ្វះខាតដល់ការស្តារសេដ្ឋកិច្ចពីការរាតត្បាតកូវីដ-១៩។ លទ្ធផលនៃការអង្កេតគ្រួសារដ៏ញឹកញាប់មួយរបស់ WFP UNICEF និង ADB ក្នុងប្រទេសកម្ពុជាចាប់តាំងពីកើតមានការរាតត្បាតដ៏ធំបានបង្ហាញពីការថយចុះនូវសន្តិសុខស្បៀង និងអាហារូបត្ថម្ភ ពាក់ព័ន្ធនឹងបញ្ហាប្រាក់ចំណូល និងតម្លៃទំនិញ។

ក្នុងតំបន់អាស៊ីប៉ាស៊ីហ្វិក កម្ពុជាជាប្រទេសប្រឈមខ្លាំងទៅនឹងការកើនឡើងតម្លៃថាមពល ដោយសារតែការនាំចូលឥន្ធនៈខ្ពស់ធៀបនឹង GDP ការប្រើប្រាស់អគ្គិសនីក្នុងស្រុកនៅមានកម្រិត និងការពឹងលើឥន្ធនៈផូស៊ុល។ ជាការពិត ការឡើងថ្លៃប្រេង គួបផ្សំនឹងការធ្លាក់ចុះនៃសេដ្ឋកិច្ចសហរដ្ឋអាមេរិក និងចិនដែលជាដៃគូពាណិជ្ជកម្មដ៏ធំរបស់កម្ពុជា ជាកត្តាសំខាន់រវាងកំណើនសេដ្ឋកិច្ចរបស់កម្ពុជា ដែលបានព្យាករនៅត្រឹម ៤,៥% សម្រាប់ឆ្នាំ២០២២។

ដើម្បីស្វែងយល់ពីឥទ្ធិពលនៃបញ្ហាទាំងនេះ លើភាពមានស្បៀង និងលទ្ធភាពទទួលបានស្បៀងនៅតាមផ្សារនានា ក្នុងប្រទេសកម្ពុជា កម្មវិធីស្បៀងអាហារពិភពលោក (WFP) សហការជាមួយការិយាល័យទីផ្សារកសិកម្ម (AMO) តាមដានតម្លៃលក់រាយ និងលក់ដុំរបស់ស្បៀងអាហារសំខាន់ៗ (ឧបសម្ព័ន្ធទី១ និងទី២) នៅក្នុងផ្សារចំនួន៥៦ ទាំងនៅទីប្រជុំជន និងជនបទទូទាំងប្រទេស (សូមមើលផ្នែកវិធីសាស្ត្រ)។ ជាមធ្យមប្រធានផ្សារ និងអាជីវករចំនួន ២៥០ នាក់ ត្រូវបានសម្ភាសន៍ជារៀងរាល់ពីរសប្តាហ៍។ ប្រធានផ្សារក៏ត្រូវបានសម្ភាសន៍ផងដែរ ដើម្បីវាយតម្លៃពីដំណើរការរបស់ទីផ្សារ ទាំងបញ្ហាផ្គត់ផ្គង់ស្បៀង និងតម្រូវការស្បៀង។

មាតិកា

១.	របកគំហើញសំខាន់ៗ	៣
២.	លទ្ធផល	
	ការដំណើរការរបស់ផ្សារ៖ ទិដ្ឋភាពទូទៅ	៤
	ការទៅផ្សារ៖ ទិន្នាការអតិថិជន	៥
	ថ្នាក់ជាតិ៖ តម្លៃនៃកញ្ចប់ស្បៀងអាហារមូលដ្ឋាន	៦
	ថ្នាក់ក្រោមជាតិ៖ តម្លៃនៃកញ្ចប់ស្បៀងអាហារមូលដ្ឋាន	៧
	ថ្នាក់ជាតិ៖ និន្នាការតម្លៃអង្ករចម្រុះ ស៊ុតទានិងត្រកូន	៨
	ថ្នាក់ជាតិ៖ និន្នាការតម្លៃត្រីផ្ទុក សាច់ជ្រូកនិងប្រេងឆា	៩
	ថ្នាក់ក្រោមជាតិ៖ ភាពខុសគ្នា និងបម្រែបម្រួលនៃតម្លៃនៅជនបទ និងទីប្រជុំជន	១០
	ការតាមដានរដូវកាល៖ របាយទឹកភ្លៀង	១១
	ការតាមដានរដូវកាល៖ ស្ថានភាពរុក្ខជាតិនិងដំណាំ	១២
៣.	បរិបទ	
	ពាណិជ្ជកម្ម	១៣
	ការឆ្លើយតបផ្នែកនយោបាយ	១៤
៤.	វិធីសាស្ត្រ និងទីតាំងផ្សារ	១៥
៥.	ឧបសម្ព័ន្ធទី១	
	បម្រែបម្រួលថ្លៃលក់រាយ	១៦
៦.	ឧបសម្ព័ន្ធទី២	
	បម្រែបម្រួលថ្លៃលក់ដុំ	១៧
៧.	ឧបសម្ព័ន្ធទី៣	
	តម្លៃនៃកញ្ចប់ស្បៀងអាហារមូលដ្ឋាន	១៨



កត្តាបរិស្ថានដែលមានឥទ្ធិពលលើតម្លៃ



GDP

២០២១
៣,០%

២០២២
៤,៨%

ADB ព្យាករអត្រាអតិផរណានៅកម្ពុជាថា កើនដល់ ៥,០% នៅឆ្នាំ២០២២។ ក្នុងខែសីហា ឆ្នាំ២០២២ សន្ទស្សន៍តម្លៃ អ្រូម៉ែត្រាសង្រម (CPI)* បានថយចុះ ០,៥% ធៀបនឹងខែមុន (កើនឡើង៤,៩%ធៀបនឹងខែដូចគ្នាកាលពីឆ្នាំមុន)។ គ្រួសារ កម្ពុជាចំណាយស្ទើរតែពាក់កណ្តាល (៤៨,៧%) នៃ ប្រាក់ចំណូលរបស់ខ្លួនលើស្បៀងអាហារ (៦០% សម្រាប់ គ្រួសារក្រីក្រ) (CSES ២០១៩/២០)។

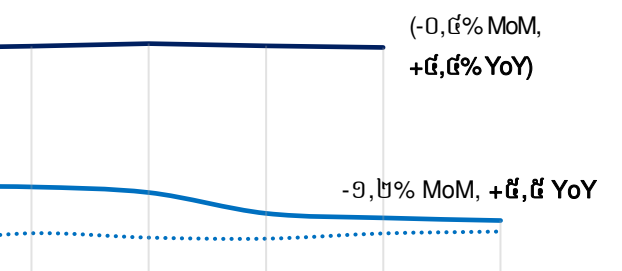
*CPI ក្នុងខែកញ្ញា ឆ្នាំ២០២២ មិនទាន់មាននៅឡើយទេ ក៏ទុរដេពលរៀបចំរបាយការណ៍



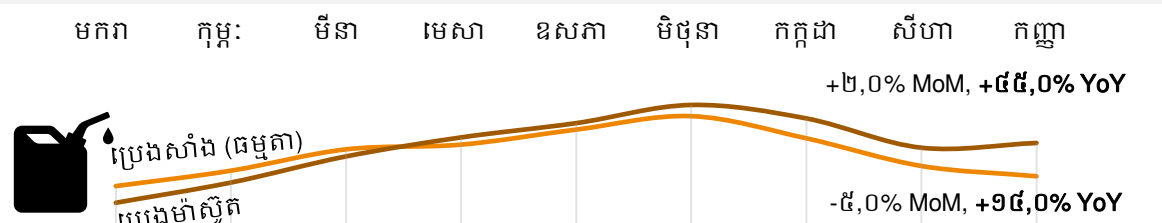
អតិផរណា

CPI
កក្កដា ២០២២
១៩៩,៣

CPI
សីហា ២០២២
១៩៨,៣



សន្ទស្សន៍តម្លៃស្បៀងអាហារសកលរបស់ FAO (FFPI) បង្ហាញនិទ្ទាការថយចុះតាំងពីខែកក្កដា ឆ្នាំ២០២២ ដោយសារតម្លៃប្រេងឥន្ធនៈក្នុងសកលលោកបានធ្លាក់ចុះ។ ក្នុងខែកញ្ញា ឆ្នាំ២០២២ វាបានថយចុះ ១,២ ធៀបនឹង ខែមុន ប៉ុន្តែ នៅខ្ពស់ជាងឆ្នាំមុនក្នុងខែដូចគ្នាប្រមាណ ៥,៥% ។ សន្ទស្សន៍តម្លៃស្បៀងអាហារកម្ពុជា (FPI) បាន ថយចុះ ០,៥% ធៀបនឹងខែមុន ប៉ុន្តែកើនឡើង៤,៩% ធៀបនឹងខែដដែលកាលពីឆ្នាំមុន។



តម្លៃលក់រាយប្រេងសាំង (ធម្មតា) បានថយចុះ ៥,០% ខណៈប្រេងម៉ាស៊ូតបានកើនឡើង២,០% ក្នុងខែកញ្ញា ឆ្នាំ ២០២២ ធៀបនឹងខែមុន (ក្រសួងពាណិជ្ជកម្ម ខែកញ្ញា ឆ្នាំ២០២២)។ ប៉ុន្តែ បើធៀបនឹងខែដូចគ្នាកាលពីឆ្នាំមុនវិញ តម្លៃប្រេងនៅតែខ្ពស់ (+១៤,០% សម្រាប់ប្រេងសាំងធម្មតានិង +៤៥,០ % សម្រាប់ប្រេងម៉ាស៊ូត) ហើយនៅតែមាន ឥទ្ធិពលអវិជ្ជមានលើផលិតកម្មស្បៀង និងការដឹកជញ្ជូន។

សង្ខេបរបកគំហើញសំខាន់ៗ

ក្នុងខែកញ្ញា ឆ្នាំ២០២២ តម្លៃកញ្ចប់ស្បៀងអាហារមូលដ្ឋានបានធ្លាក់ចុះបន្តិច (-២,០% ធៀបនឹងខែមុន ប៉ុន្តែ +១,៨% ធៀបនឹងឆ្នាំមុន) ទៅ ១០៨.៩១៨ រៀល/ម្នាក់ ក្នុង១ខែ ស្មើនឹង ២៦,៦ ដុល្លារ។ ជាមធ្យម តម្លៃកញ្ចប់ស្បៀង អាហារនៅទីប្រជុំជន (២៦,៩ ដុល្លារ៖ -២,២%) ខ្ពស់ជាងនៅជនបទបន្តិច (២៦,០ ដុល្លារ៖ -១,៣% ធៀបនឹងខែមុន)។

តម្លៃស្បៀងអាហារភាគច្រើនក្នុងកញ្ចប់ស្បៀងអាហារមានការប្រែប្រួលតិច តួចនៅក្នុងខែកញ្ញានេះ (±៤,០% ធៀបនឹងខែមុន) លើកលែងតែតម្លៃ ត្រកួន (-៧,៨% ធៀបនឹងខែមុន)។ បើទោះជាមានភាពល្អប្រសើរខ្លះៗក៏ ដោយ ក៏តម្លៃស្បៀងអាហារមួយចំនួនបង្ហាញនិទ្ទាការកើនឡើងគួរឲ្យកត់ សម្គាល់ក្នុងរយៈពេលវែង រួមមាន ត្រកួន (+២៨,៩% ធៀបឆ្នាំមុន) ប្រេងឆា (+ ២០,៤% ធៀបនឹងឆ្នាំមុន) ដែលភាគច្រើននាំចូល និងស៊ីតទា (+១៤,៧%ធៀប ឆ្នាំមុន)។

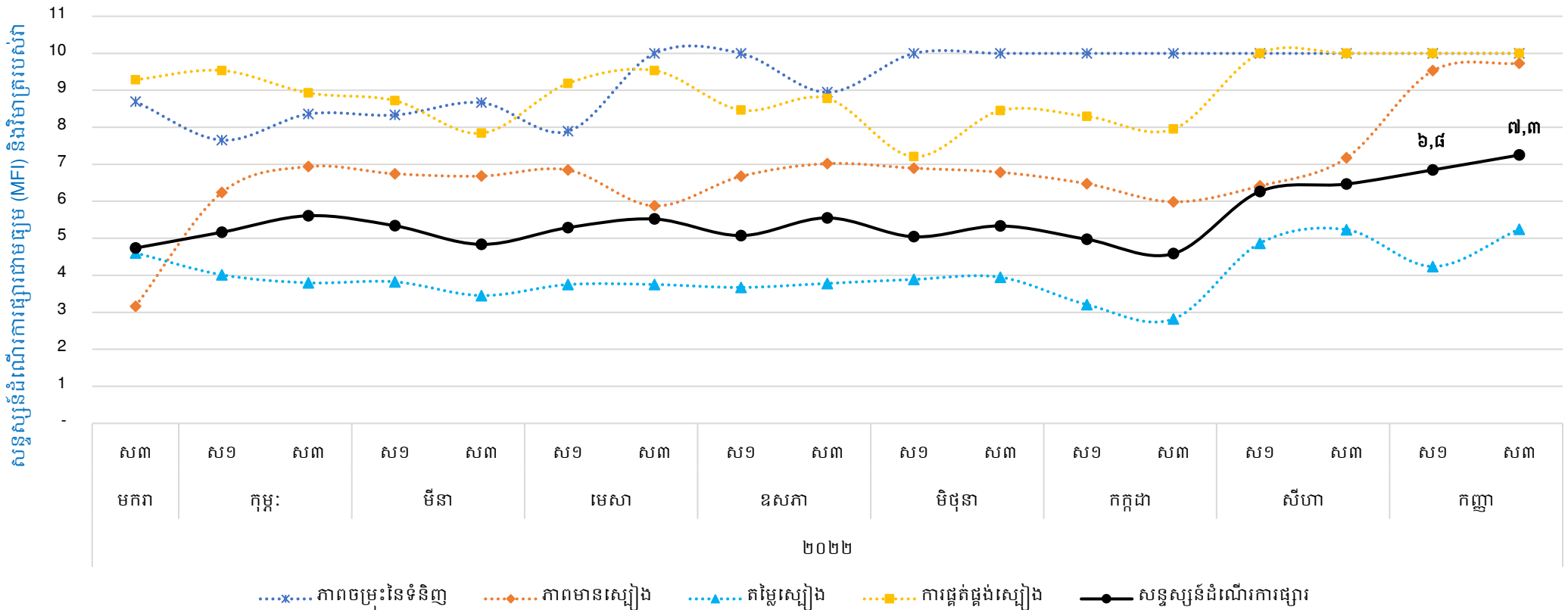
ផ្សារមានដំណើរការល្អក្នុងខែកញ្ញានេះដោយសន្ទស្សន៍ដំណើរការរបស់ផ្សារ (MFI) បានកើនឡើងខ្ពស់បំផុត ចាប់តាំងពីដើមឆ្នាំនេះ។ កំណើននេះដោយ សារតែការកើនឡើងនូវទំនិញសំខាន់ៗដែលមានបរិមាណគ្រប់គ្រាន់ និងតម្លៃ ដែលអាចព្យាករណ៍បាន។ ជាមួយគ្នានេះដែរ ចំនួនអតិថិជនទៅផ្សារក៏បាន កើនឡើងក្នុងរយៈពេលនៃការរាយការណ៍នេះដែរដែលកំណើននេះទំនងជា ដោយសារតម្រូវការប្រើប្រាស់កើនឡើងក្នុងពិធីកាន់បិណ្ឌនិងភ្ជុំបិណ្ឌ។

ទោះបីជាមានភាពល្អប្រសើរខ្លះៗក៏ដោយ ក៏តម្លៃប្រេងឥន្ធនៈ នៅកម្ពុជានៅ តែមានតម្លៃខ្ពស់។ លើសពីនេះទៀត ជំនន់ទឹកភ្លៀងនៅក្នុងតំបន់មួយចំនួន នៃប្រទេសកម្ពុជា គួបផ្សំនឹងតម្លៃដឹកសិកម្មបន្តកើនឡើងខ្ពស់ អាចធ្វើឲ្យមាន ផលប៉ះពាល់អវិជ្ជមានទៅដល់ផលិតកម្មស្បៀងអាហារក្នុងស្រុកក្នុងរយៈ ពេលមធ្យម ពីព្រោះកសិករមិនមានលទ្ធភាពទិញធាតុចូលកសិកម្មបានដូច មុនទៀតទេ។

ការដំណើរការរបស់ផ្សារ

សន្ទស្សន៍ដំណើរការផ្សារ (MFI)¹ វាស់វែងពីដំណើរការរបស់ផ្សារដែលបានតាមដាន ដោយផ្អែកលើសមាសធាតុសំខាន់ៗ៖ ភាពចម្រុះនៃទំនិញចាំបាច់ ភាពអាចរកបានជាក់ស្តែងនៃទំនិញក្នុងបរិមាណគ្រប់គ្រាន់ តម្លៃដែលអាចព្យាករបាននិងមានស្ថេរភាព និងភាពធន់នៃខ្សែច្រវាក់ផ្គត់ផ្គង់។ ពិន្ទុ MFI នៅចន្លោះពី០ ដល់១០ ដែលពិន្ទុកាន់តែខ្ពស់បង្ហាញពីដំណើរការកាន់តែល្អ។

ដំណើរការរបស់ផ្សារបន្តប្រសើរឡើងក្នុងខែកញ្ញា ឆ្នាំ២០២២ ដល់កម្រិតខ្ពស់ជាងគេតាំងពីខែមករា ឆ្នាំ២០២២ ដោយសារតែគ្រប់សមាសធាតុផ្សារទាំងអស់មានភាពប្រសើរឡើង បើទោះជាតម្លៃទំនិញដែលអាចព្យាករបានធ្លាក់ចុះបន្តិចកាលពីសប្តាហ៍ទី១ ខែកញ្ញា ឆ្នាំ២០២២។ មិនមានប្រធានផ្សារ/អ្នកលក់បានរាយការណ៍ពីការកើនឡើងតម្លៃផ្គត់ផ្គង់ស្បៀងនោះឡើយក្នុងខែកញ្ញានេះ។

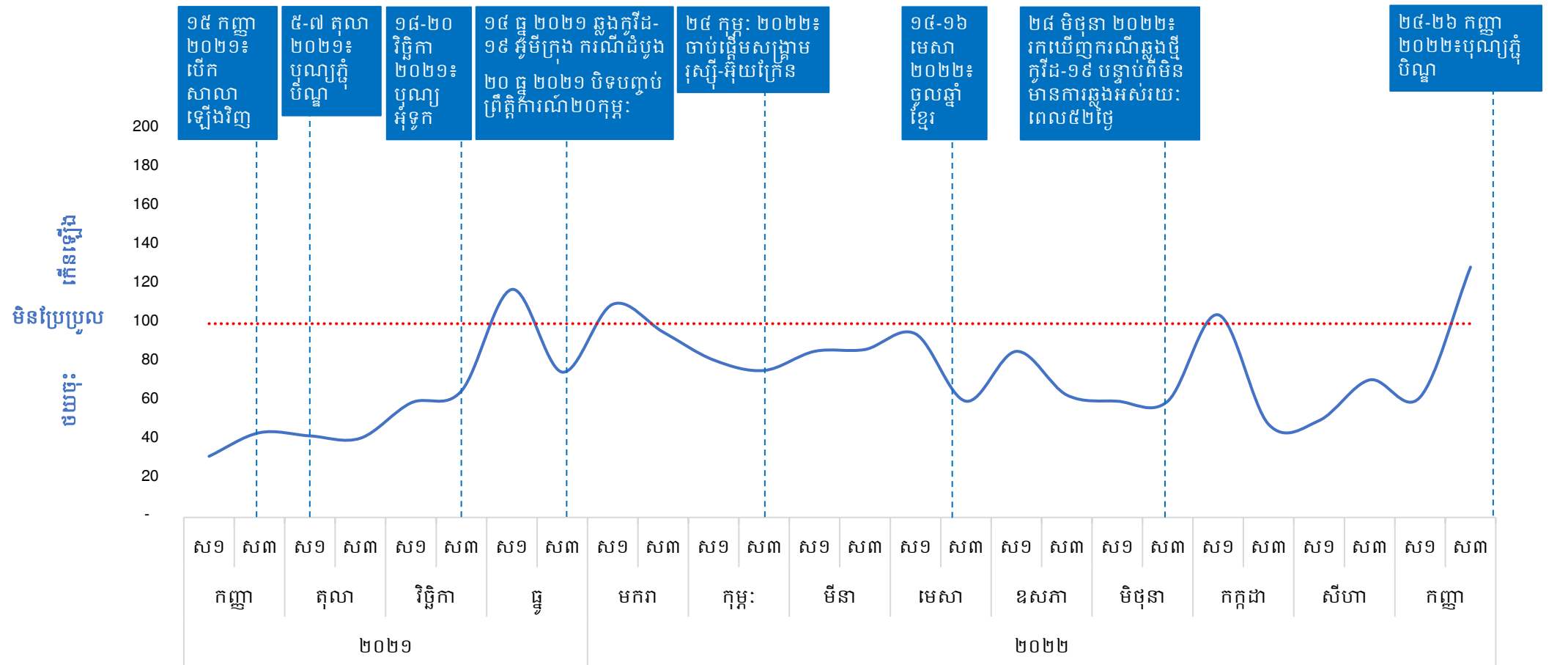


¹សមាសធាតុទាំងបួន ដូចជា ភាពចម្រុះនៃទំនិញ ភាពមានស្បៀង តម្លៃស្បៀង និងភាពធន់នៃខ្សែច្រវាក់ផ្គត់ផ្គង់នៅក្នុងសន្ទស្សន៍ដំណើរការផ្សារសង្ខេប គឺជាសន្ទស្សន៍ ដែលមានពីលេខ១០ ដល់លេខ១០ ហើយតម្លៃកាន់តែខ្ពស់បង្ហាញថា ផ្សារមានដំណើរការកាន់តែល្អក៏ឡងពេលតាមដាន។ សន្ទស្សន៍ដំណើរការផ្សារជារួមគឺជាការបញ្ចូលគ្នានៃសមាសធាតុទាំងបួន។ លម្អិតពីវិធីសាស្ត្ររបស់សន្ទស្សន៍ដំណើរការផ្សារ។ ចាប់ពីពាក់កណ្តាលខែកញ្ញា ឆ្នាំ២០២២មក ព័ត៌មានស្តីពីទំនិញមិនមែនស្បៀងអាហារក៏ត្រូវបានបញ្ចូលទៅក្នុងការវិភាគនេះដែរ។

ការទៅផ្សារ៖ ទិន្នាការអតិថិជន

ប្រធានផ្សារ និងអ្នកលក់តាមបណ្តាផ្សារទាំង៥៦ (ផ្សារចំនួន១១ ទើបបន្ថែមក្នុងខែកញ្ញា) ដែលបានតាមដានតម្លៃនៅក្នុងប្រទេសកម្ពុជាត្រូវបានសម្ភាសន៍ស្តីពីភាពងាយស្រួលក្នុងការធ្វើដំណើរទៅផ្សារ និងចំនួនអតិថិជនទៅផ្សាររបស់ពួកគាត់នៅសប្តាហ៍ទី១ និងសប្តាហ៍ទី៣ នៃខែនីមួយៗ។

ចំនួនអតិថិជនបានទៅផ្សារនៅសប្តាហ៍ទី២ខែកញ្ញា ឆ្នាំ២០២២ មានភាពល្អប្រសើរឡើងគួរឲ្យកត់សម្គាល់ បន្ទាប់ពីបានធ្លាក់ចុះកាលពីសប្តាហ៍ទី១ គឺកើនឡើងដល់កម្រិតខ្ពស់បំផុតចាប់តាំងពីដើមឆ្នាំនេះមក។ កំណើននេះទំនងជាបណ្តាលមកពីតម្រូវការប្រើប្រាស់បានកើនឡើងក្នុងអំឡុងពេលប្រារព្ធពិធីបុណ្យកាន់បិណ្ឌ និងភ្ជុំបិណ្ឌចាប់ពីថ្ងៃទី១១ ដល់ថ្ងៃទី២៦ ខែកញ្ញា ឆ្នាំ២០២២។



បម្រែបម្រួលនៃចំនួនអតិថិជនមកផ្សារ

តម្លៃលេខបង្ហាញពីបម្រែបម្រួលនៃចំនួនអតិថិជនត្រូវបានគណនាដោយប្រើសន្ទស្សន៍កំណើន/តំហាយ (diffusion index) ដើម្បីតាមដានពីការប្រែប្រួលអតិថិជនមកផ្សារក្នុងសេរីពេលវេលា។

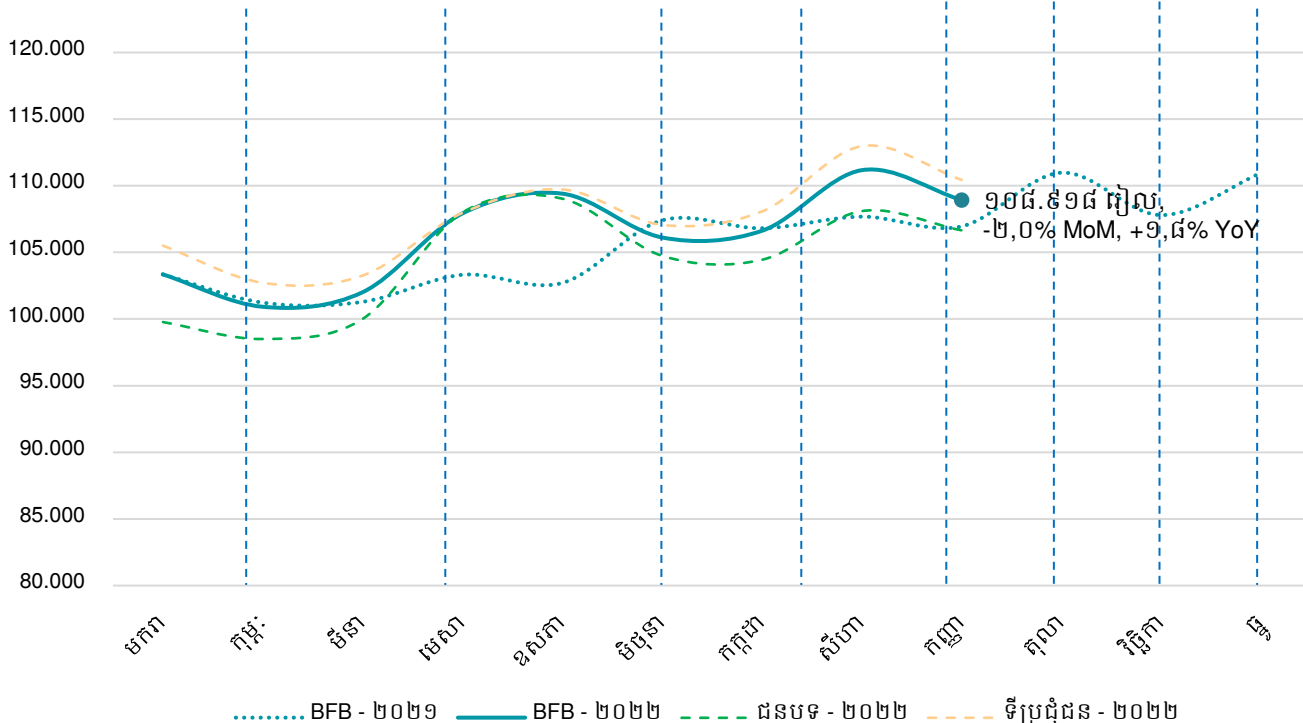
ថ្នាក់ជាតិ៖ តម្លៃនៃកញ្ចប់ស្បៀងអាហារមូលដ្ឋាន

តម្លៃនៃកញ្ចប់ស្បៀងអាហារមូលដ្ឋាន (BFB) ត្រូវបានគណនាដើម្បីជាជំនួយក្នុងការបកស្រាយផលប៉ះពាល់នៃការប្រែប្រួលតម្លៃស្បៀងប្រចាំខែលើតម្លៃរបបអាហារប្រកបដោយអាហារូបត្ថម្ភដែលបានទទួលទាននៅកម្ពុជា។

តម្លៃកញ្ចប់ស្បៀងអាហារមូលដ្ឋានបានថយចុះបន្តិចក្នុងខែកញ្ញាឆ្នាំ២០២២ (-២,០% ធៀបនឹងខែមុន ប៉ុន្តែ +១,៨% ធៀបនឹងឆ្នាំមុន) ដល់តម្លៃ ១០៨.៩១៨ រៀល/ម្នាក់/ខែ (ប្រហែល ២៦,៦ ដុល្លារ)។ តម្លៃកញ្ចប់ស្បៀងអាហារមូលដ្ឋានមានតម្លៃខ្ពស់ជាងបន្តិចនៅទីប្រជុំជន (២៦,៩ ដុល្លារ) បើធៀបនឹងជនបទ (២៦,០ ដុល្លារ)។

២០ កុម្ភៈ ២០២១៖ ការចម្លងក្នុងសហគមន៍លើកទី២	១៤-១៦ មេសា៖ ចូលឆ្នាំខ្មែរ	២៨ មិថុនា ២០២២៖ រកឃើញករណីឆ្លងថ្មីកូវីដ-១៩ថ្មី បន្ទាប់ពីមិនមានការឆ្លងអស់រយៈពេល៥២ថ្ងៃ	២៩ កញ្ញា-១២ កញ្ញា ២០២១៖ បម្រាមគោលចរណ៍ទូទាំងប្រទេស និងបិទខ្ទប់ខេត្តចំនួន៨ជាប់ព្រំដែនកម្ពុជា-ថៃ	១៥ កញ្ញា ២០២១៖ បើកសាលាឡើងវិញ ២៤-២៦ កញ្ញា ២២៖ បណ្តុះបណ្តាល	៥-៧ តុលា ២០២១ ៖ បណ្តុះបណ្តាល ១៨-២០ វិច្ឆិកា ២០២១ ៖ បណ្តុះបណ្តាល ១៤ ធ្នូ ២០២១៖ ឆ្លងកូវីដ-១៩ អ៊ូមីក្រុង ករណីដំបូង ២០ ធ្នូ ២០២១៖ បិទបញ្ចប់ ព្រឹត្តិការណ៍២០ កុម្ភៈ
--	------------------------------	--	--	---	--

តម្លៃនៃកញ្ចប់ស្បៀងអាហារ (រៀល/ម្នាក់/ខែ)



កញ្ចប់ស្បៀងអាហារមូលដ្ឋាន (BFB) របបអាហារប្រចាំថ្ងៃសម្រាប់មនុស្សម្នាក់



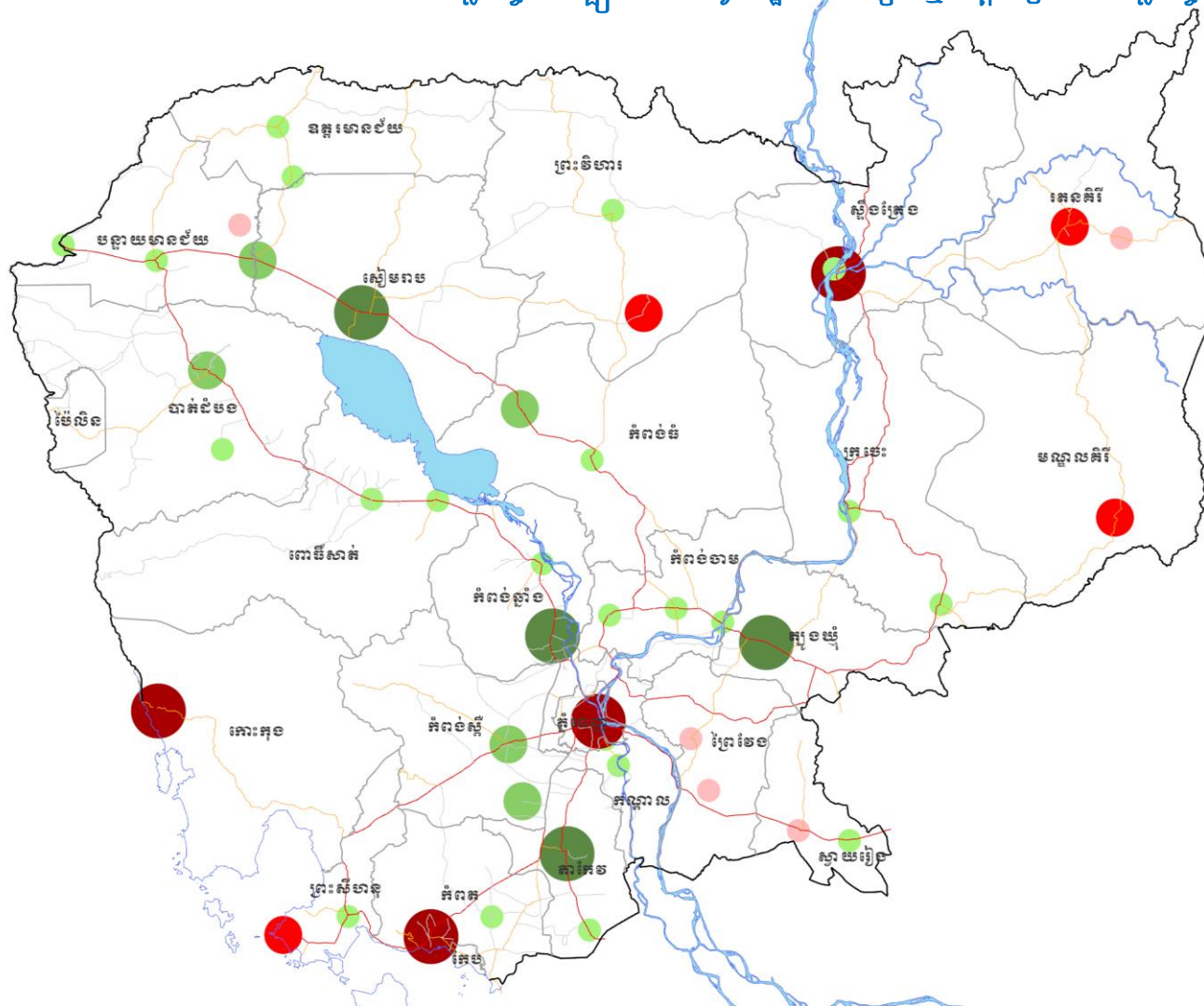
កញ្ចប់ស្បៀងអាហារមូលដ្ឋានមានបញ្ចូលនូវស្បៀងអាហារសំខាន់ៗ រួមមាន អង្ករចម្រុះ ត្រីផ្លែក័ សាច់ជ្រូក ស៊ីតទា ប្រេងឆា ដំឡូងជ្វា និងត្រកូន ដែលផ្តល់ថាមពលអប្បបរមាចាំបាច់ចំនួន ១.៩៣៧ កាឡូរី សម្រាប់មនុស្សម្នាក់ក្នុងមួយថ្ងៃ។ កញ្ចប់ស្បៀងអាហារមូលដ្ឋានត្រូវបានវិភាគដោយផ្អែកលើកញ្ចប់ចំណាយអប្បបរមា (MEB) នៅប្រទេសកម្ពុជា របស់ WFP។ សូមមើលឧបសម្ព័ន្ធទី៣ សម្រាប់ព័ត៌មានពិវធីសាស្ត្រ។

ថ្នាក់ក្រោមជាតិ៖ តម្លៃនៃកញ្ចប់ស្បៀងអាហារមូលដ្ឋាន

តម្លៃនៃកញ្ចប់ស្បៀងអាហារមូលដ្ឋាន (BFB) មានការប្រែប្រួលទៅតាមខេត្ត និងផ្សារ។ តម្លៃខ្ពស់ជាងគេស្ថិតនៅផ្សារដងទង់ ខេត្តកោះកុង គឺ ១៣៣.២៨០ រៀល/ម្នាក់/ខែ (ប្រហែល ៣២,៥ ដុល្លារ) (ខ្ពស់ជាងតម្លៃមធ្យមថ្នាក់ជាតិ ២២,៤%)។ តម្លៃ BFB ទាបជាងគេស្ថិតក្នុងផ្សារស្វង់ ខេត្តក្បួងឃ្មុំ គឺ ៩៣.៨២៤ រៀល/ម្នាក់/ខែ (ប្រហែល ២២,៩ ដុល្លារ) (ទាបជាងតម្លៃមធ្យមថ្នាក់ជាតិ១៣,៩%)។ ផែនទីខាងក្រោមបង្ហាញពីតម្លៃកញ្ចប់ស្បៀងអាហារមូលដ្ឋាន និងបម្រែបម្រួលធៀបនឹងតម្លៃកញ្ចប់មធ្យមថ្នាក់ជាតិ។

តម្លៃកញ្ចប់លើសពីតម្លៃមធ្យមថ្នាក់ជាតិគឺភាគច្រើនមាននៅផ្សារនៅទីប្រជុំជន ដែលបង្ហាញពីបម្រែបម្រួលខ្ពស់ (ចាប់ពី៥%ឡើង) ជាងតម្លៃកញ្ចប់មធ្យមថ្នាក់ជាតិ បើធៀបនឹងផ្សារនៅជនបទ។

តម្លៃកញ្ចប់ស្បៀងអាហារមូលដ្ឋានតាមផ្សារ ឬខេត្ត ធៀបនឹងតម្លៃកញ្ចប់មធ្យមថ្នាក់ជាតិ (ខែកញ្ញា ឆ្នាំ២០២២)

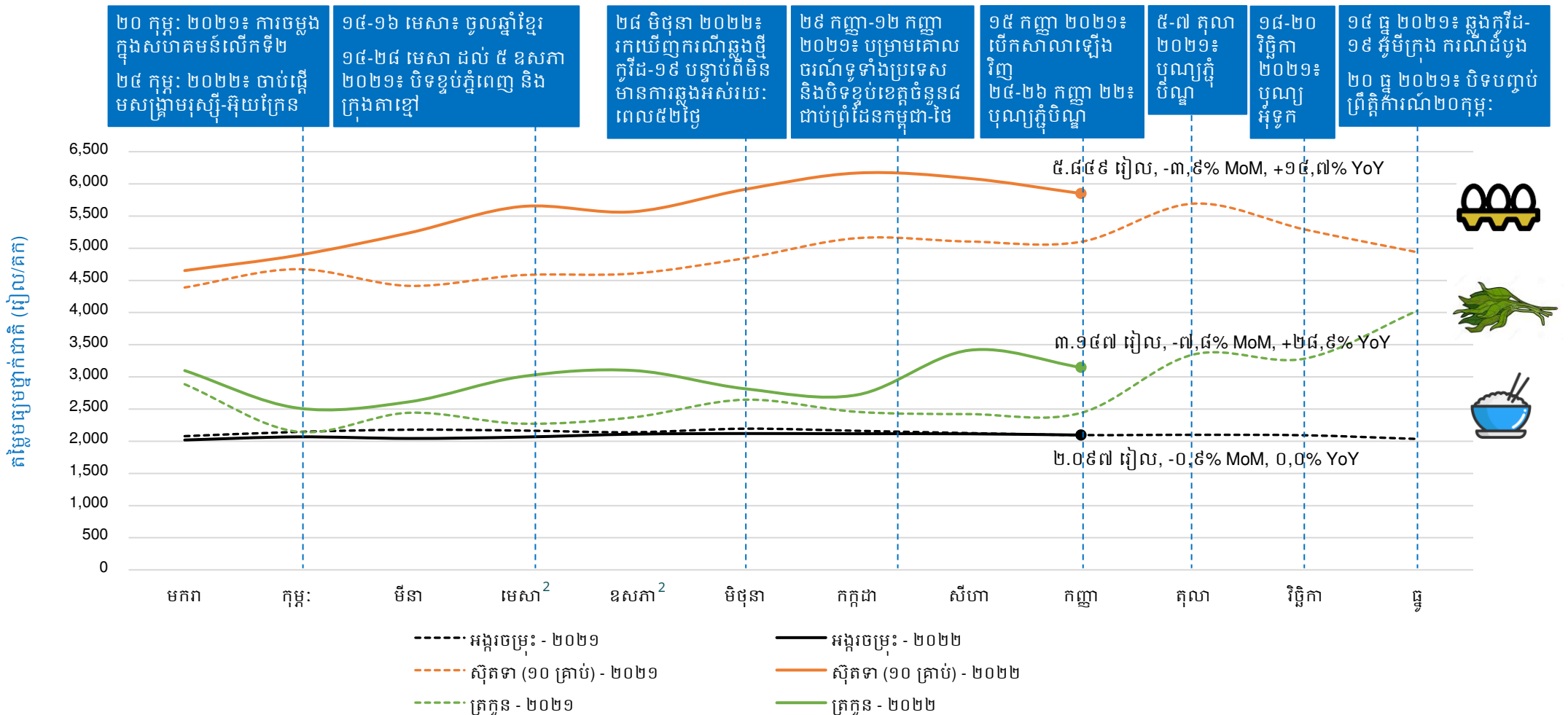


បម្រែបម្រួលពីតម្លៃមធ្យមថ្នាក់ជាតិ	ភាគរយនៃផ្សារនៅជនបទ	ទីប្រជុំជន
● $\geq 90\%$ ខ្ពស់ជាង	០,០%	១០០,០%
● ៥% ទៅ ១០% ខ្ពស់ជាង	២៥,០%	៧៥,០%
● $< 5\%$ ខ្ពស់ជាង	៦០,០%	៤០,០%
● $< 5\%$ ទាបជាង	៥២,២%	៤៧,៨%
● ៥% ទៅ ១០% ទាបជាង	៦០,០%	៤០,០%
● $\geq 90\%$ ទាបជាង	២៥,០%	៧៥,០%

ថ្នាក់ជាតិ៖ និន្នាការតម្លៃអង្ករ ស៊ុតទា និងត្រកូន

ក្នុងខែកញ្ញា ឆ្នាំ២០២២ តម្លៃស៊ុតទាបានថយចុះបន្តិច (-៣,៩% ធៀបនឹងខែមុន) បន្ទាប់ពីបង្ហាញនិន្នាការកើនឡើងតាំងពីខែឧសភាដល់ខែកក្កដា ឆ្នាំ២០២២ ប៉ុន្តែ វានៅតែមានតម្លៃខ្ពស់ជាងខែដូចគ្នាកាលពីឆ្នាំមុន ១៤,៧%។ តម្លៃត្រកូនបានបានថយចុះ ៧,៨% ធៀបនឹងខែមុន ប៉ុន្តែនៅតែខ្ពស់ជាងកាលពីឆ្នាំមុនក្នុងខែដូចគ្នា ២៨,៩%។ តម្លៃអង្ករចម្រុះបន្តមានស្ថេរភាព (-០,៩% ធៀបនឹងខែមុន និង ០,០% ធៀបនឹងឆ្នាំមុន)។

សូមមើលឧបសម្ព័ន្ធទី១ និងទី២ សម្រាប់តម្លៃនៃស្បៀងអាហារផ្សេងៗទៀត។



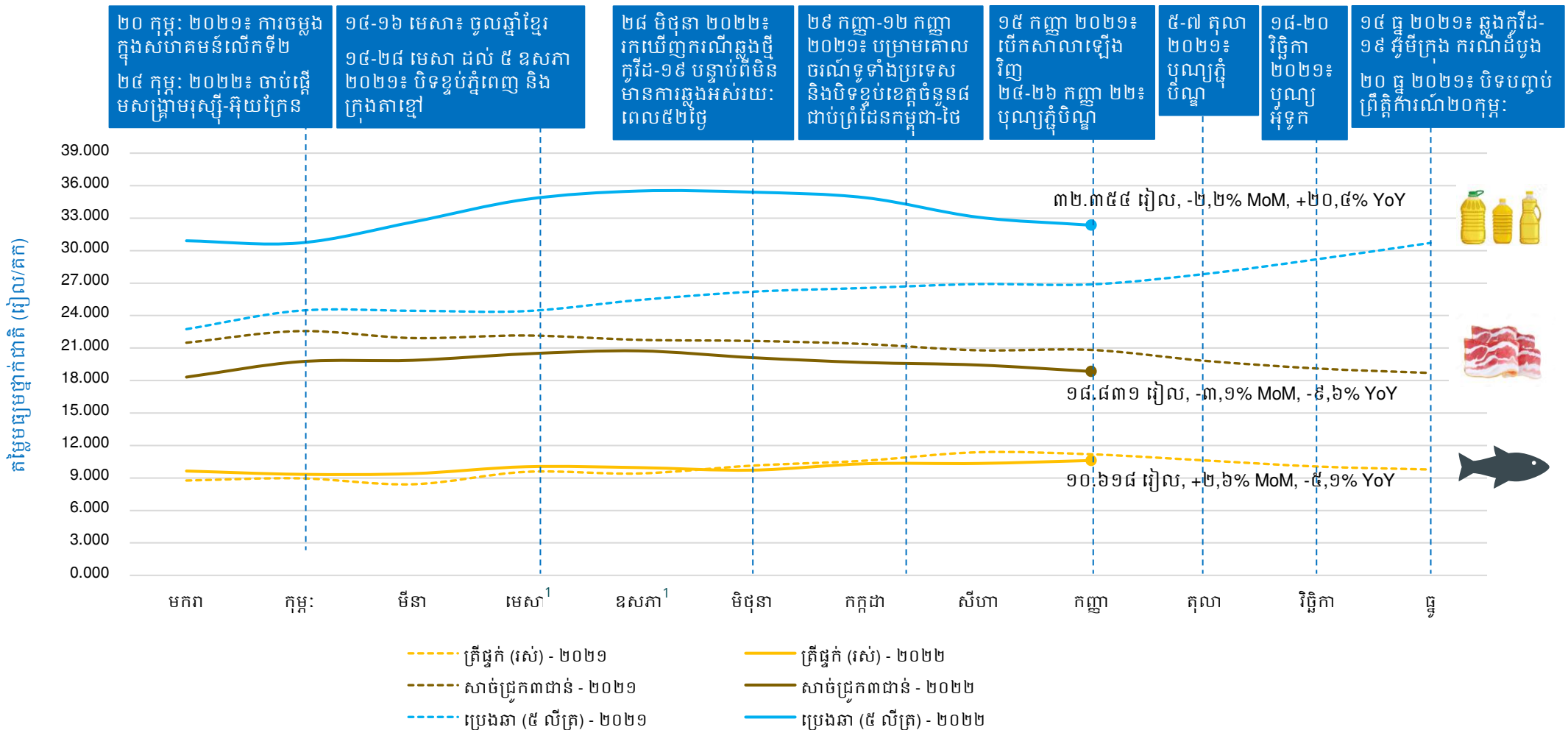
¹ ត្រកូនគឺបន្លែដែលត្រូវបានទទួលទានជាទូទៅនៅប្រទេសកម្ពុជា ហើយនិន្នាការតម្លៃរបស់វាមិនបង្ហាញពីការឡើងចុះតម្លៃបន្តផ្សេងទៀតនៅក្នុងឧបសម្ព័ន្ធនោះទេ។

² ដោយសារផ្សារត្រូវបានផ្អាកដំណើរការក្នុងកំឡុងពេលបិទខ្ទប់ ចាប់ពីពាក់កណ្តាលខែមេសា ឆ្នាំ២០២១ ទិន្នន័យតម្លៃស្បៀងនៅសប្តាហ៍ទី៣ ខែមេសា និងក្នុងខែឧសភា ឆ្នាំ២០២១ មិនអាចប្រមូលក្នុងផ្សារនៅរាជធានីភ្នំពេញ ខេត្តកណ្តាល និងខេត្តព្រះសីហនុ។

ថ្នាំកំប៉ិះ៖ និន្នាការតម្លៃត្រីផ្ទុក សាច់ជ្រូក និងប្រេងឆា

ក្នុងខែកញ្ញា ឆ្នាំ២០២២ តម្លៃសាច់ជ្រូក (-៣,២%) ប្រេងឆា (-២,២%) និងត្រីផ្ទុក (+២,៦%) បង្ហាញនិន្នាថេរមិនប្រែប្រួល បើធៀបនឹងខែមុន។ តម្លៃប្រេងឆា ដែលភាគច្រើននាំចូលពីប្រទេសជិតខាង គឺនៅតែថ្លៃជាងខែដូចគ្នាកាលពីឆ្នាំ២០២១ ប្រមាណជា២០,៤% ក្នុងខណៈតម្លៃត្រីផ្ទុកបានថយចុះ ៥,១% និងតម្លៃសាច់ជ្រូកបានថយចុះ ៩,៦% ធៀបនឹងខែដូចគ្នាកាលពីឆ្នាំមុន។

សូមមើលឧបសម្ព័ន្ធទី១ និងទី២ សម្រាប់តម្លៃនៃស្បៀងអាហារផ្សេងៗទៀត។



¹ដោយសារផ្សារត្រូវបានផ្អាកដំណើរការក្នុងកំឡុងពេលបិទខ្ទប់ ចាប់ពីពាក់កណ្តាលខែមេសា ឆ្នាំ២០២១ ទិន្នន័យតម្លៃស្បៀងនៅសប្តាហ៍ទី៣ ខែមេសា និងក្នុងខែឧសភា ឆ្នាំ២០២១ មិនអាចប្រមូលក្នុងផ្សារនៅរាជធានីភ្នំពេញ ខេត្តកណ្តាល និងខេត្តព្រះសីហនុ ។

ថ្នាក់ក្រោមជាតិ៖ ភាពខុសគ្នា និងបម្រែបម្រួលនៃតម្លៃនៅជនបទ និងទីប្រជុំជន

នៅខែកញ្ញា ឆ្នាំ២០២២ តម្លៃមធ្យមលក់រាយស្បៀងអាហារសំខាន់ៗភាគច្រើន លើកលែងអង្ករចម្រុះ និងប្រេងឆា នៅទីប្រជុំជនមានតម្លៃខ្ពស់ជាងនៅជនបទ (តារាង១)។

តម្លៃមធ្យមលក់រាយអង្ករចម្រុះ ត្រីផ្ទុក សាច់ជ្រូក ស៊ុតទា និងប្រេងឆា ទាំងនៅទីប្រជុំជន និងទីជនបទ មានបម្រែបម្រួលតិចតួច (< ៥,០%) បើធៀបនឹងខែមុន។ តម្លៃត្រកូនបានថយចុះ ២,៩% នៅជនបទ និងថយចុះ៩,៩% នៅទីប្រជុំជន បើធៀបនឹងខែមុន។ ផ្ទុយមកវិញ តម្លៃដំឡូងផ្កាបានកើនឡើង ៧,៩% នៅជនបទ និងកើនឡើង១,៩% នៅទីប្រជុំជន។

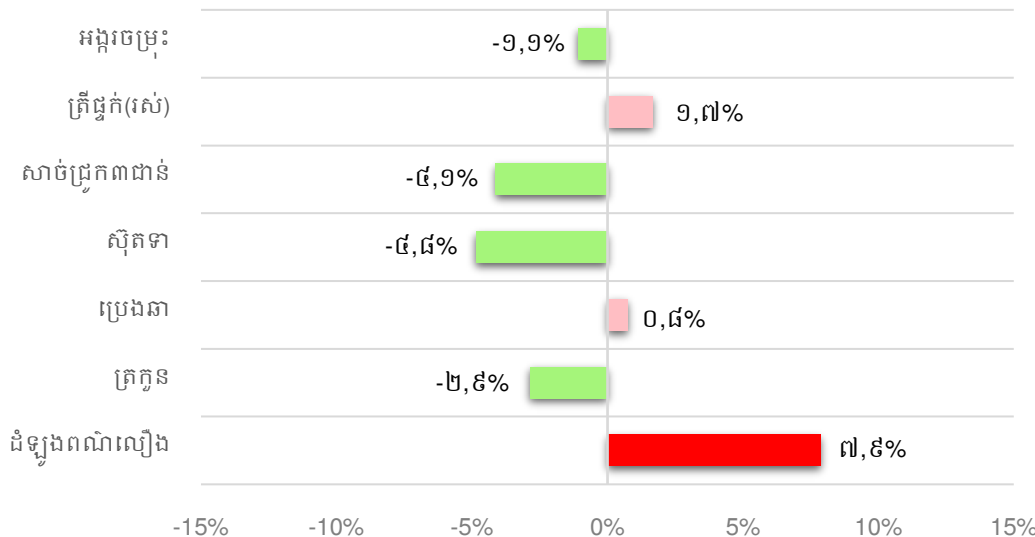
តារាង១៖ តម្លៃលក់រាយ (រៀល) នៅជនបទ និងទីប្រជុំជន

	ទីប្រជុំជន	ជនបទ
អង្ករ (គក)	២.០៩៤	២.១០១
ត្រីផ្ទុក (រស់) (គក)	១០.៧២០	១០.៤៥៧
សាច់ជ្រូក (គក)	១៩.១៨០	១៨.៤១៥
ស៊ុតទា (១០គ្រាប់)	៥.៩៣៦	៥.៧៤៧
ប្រេងឆា (៥លីត្រ)	៣២.១០៩	៣២.៧៣២
ត្រកូន (គក)	៣.២៥៨	២.៩៦៥
ដំឡូងផ្កាពណ៌លឿង	២.៦៣៩	២.៤៨៥

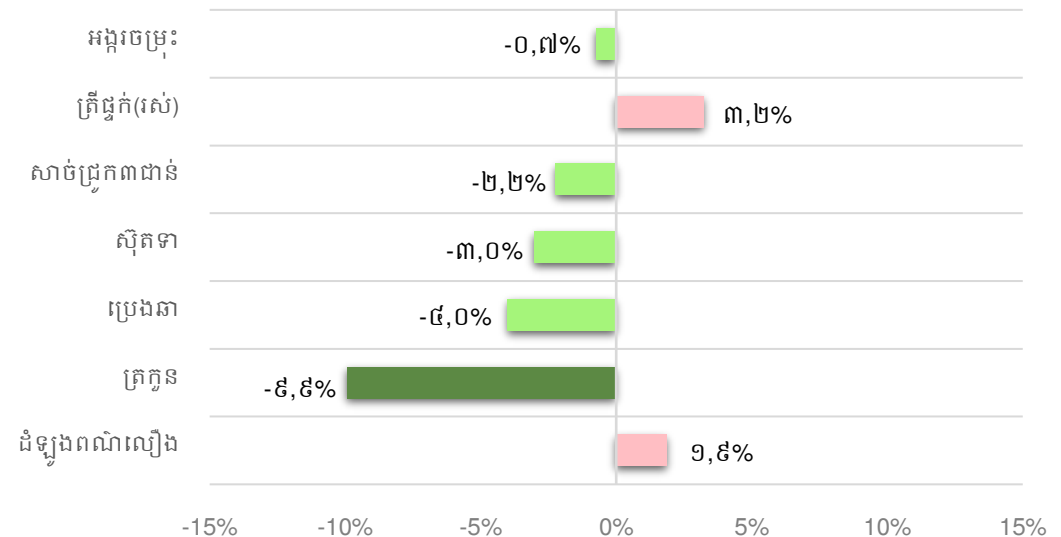
បម្រែបម្រួលប្រចាំខែ (%) នៃតម្លៃលក់រាយស្បៀងអាហារសំខាន់ៗ

ខែសីហា ឆ្នាំ២០២២ និងខែកញ្ញា ឆ្នាំ២០២២

ជនបទ



ទីប្រជុំជន

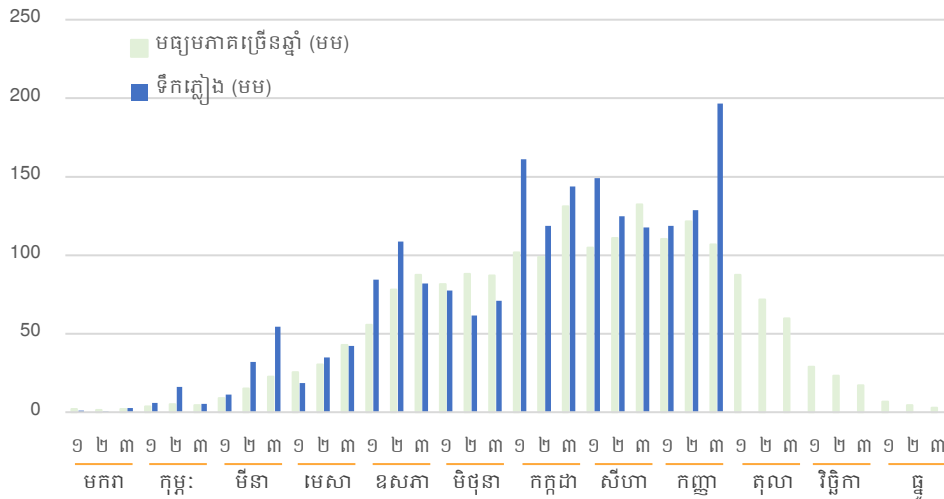


សម្គាល់៖ ទិន្នន័យនេះទទួលបានពីផ្សារចំនួន៥៦។ សូមមើលផ្នែកវិធីសាស្ត្រសម្រាប់ព័ត៌មានលម្អិត។

ការតាមដានរដូវកាល៖ របាយទឹកភ្លៀង

កម្ពស់ទឹកភ្លៀងជាមធ្យមថ្នាក់ជាតិសរុបចាប់ពីខែកក្កដា ដល់ខែកញ្ញា ឆ្នាំ២០២២ មានកម្រិតខ្ពស់ជាងមធ្យមភាគច្រើនឆ្នាំគួរឲ្យកត់សម្គាល់ (ក្រាហ្វិកខាងក្រោមខាងឆ្វេង) ។ ស្ថានភាពសើមជាងធម្មតាបានផ្តល់លក្ខខណ្ឌអំណោយផល និងទឹកគ្រប់គ្រាន់សម្រាប់ការធ្វើកសិកម្ម។ ក្នុងខែកញ្ញា ឆ្នាំ២០២២ នៅទូទាំងប្រទេសទទួលបានបរិមាណទឹកភ្លៀងខ្ពស់ជាងធម្មតា ហើយខេត្តនៅជុំវិញបឹងទន្លេសាប និងនៅតំបន់ភាគខាងជើង ទទួលបានបរិមាណទឹកភ្លៀងច្រើនខ្លាំង (ផែនទីខាងក្រោមខាងស្តាំ)។ បរិមាណទឹកភ្លៀងច្រើនហួសប្រមាណបានបង្កឲ្យមានជំនន់ទឹកភ្លៀងនៅក្នុងតំបន់មួយចំនួនក្នុងប្រទេស។ យោងតាមគណៈកម្មាធិការជាតិគ្រប់គ្រងគ្រោះមហន្តរាយ (NCDM) ចាប់ពីថ្ងៃទី១ ខែកញ្ញា ដល់ថ្ងៃទី១១ ខែតុលា ឆ្នាំ២០២២ ទឹកជំនន់បានបង្កផលប៉ះពាល់ដល់ប្រមាណ ៨៥.៥០០ គ្រួសារ ក្នុងខេត្តចំនួន១៤។

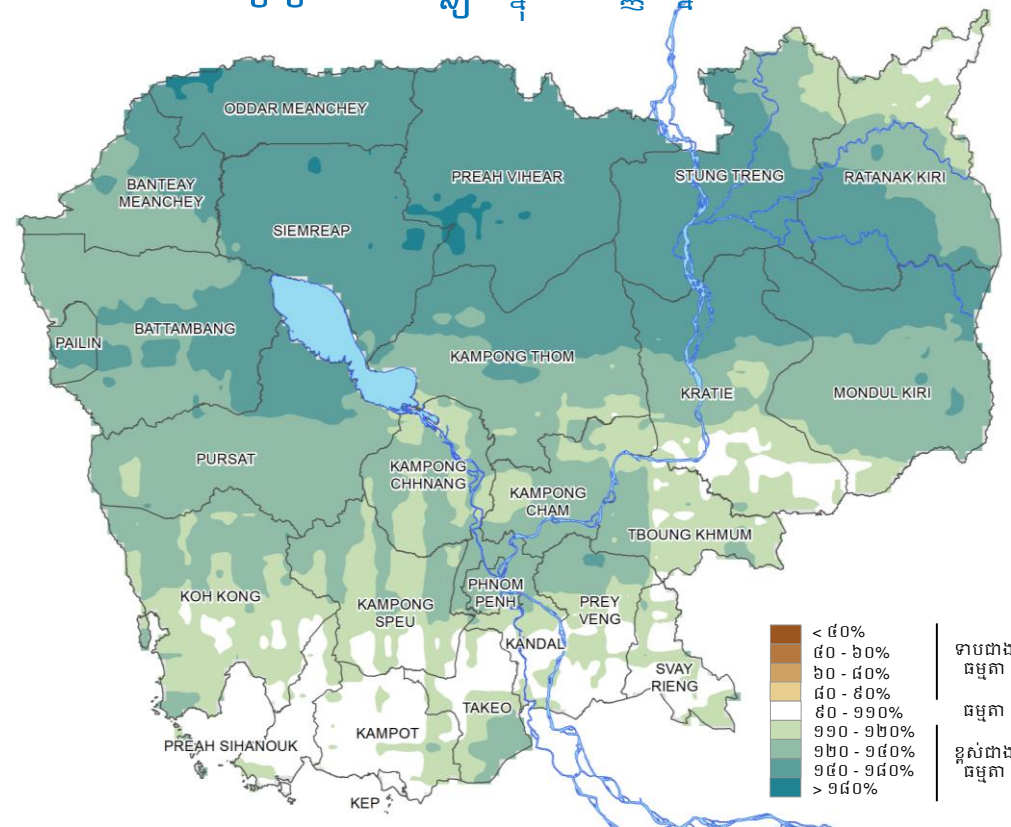
បរិមាណទឹកភ្លៀងមធ្យមថ្នាក់ជាតិ (គិតត្រឹមខែកញ្ញា ឆ្នាំ២០២២) និង ប្រតិទិនដាំដុះតាមរដូវកាល



ស្រូវរដូវប្រាំង	ដាំដុះ	ប្រមូលផល	រៀបចំដី និងសាបព្រោះ
ស្រូវរដូវវស្សា	ប្រមូលផល	រៀបចំដី និងសាបព្រោះ	ស្វែង / ដាំដុះ

ប្រភព៖ ទិន្នន័យទឹកភ្លៀងពី WFP Datavis

ភាពមិនប្រក្រតីនៃទឹកភ្លៀង ក្នុងខែកញ្ញា ឆ្នាំ២០២២



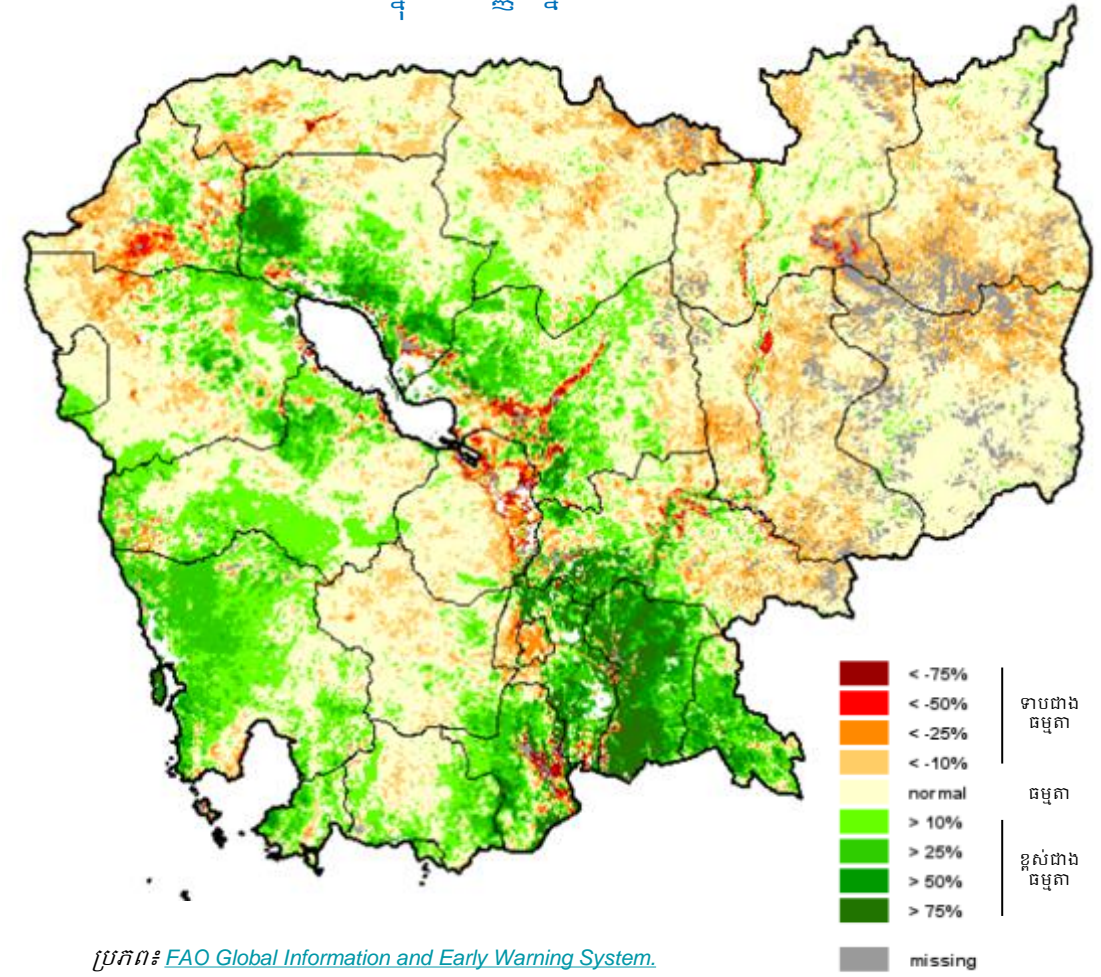
ប្រភព៖ ទិន្នន័យទឹកភ្លៀងពី CHIRPS និងវិភាគដោយ WFP

ការតាមដានរដូវកាល៖ ស្ថានភាពរុក្ខជាតិ និងដំណាំ

ក្នុងខែកញ្ញា ឆ្នាំ២០២២ ស្ថានភាពរុក្ខជាតិក្នុងប្រទេសកម្ពុជានៅតែមានស្ថានភាពល្អប្រសើរ ដោយសារតែមានទឹកភ្លៀងគ្រប់គ្រាន់ក្នុងរយៈពេល៣ខែចុងក្រោយ។ នៅទូទាំងប្រទេសមានស្ថានភាពរុក្ខជាតិល្អជាងធម្មតា (ផែនទីខាងស្តាំ)។ ប៉ុន្តែ ភ្លៀងធ្លាក់ច្រើនហួសប្រមាណបានបង្កឱ្យមានទឹកជំនន់ទឹកភ្លៀង ដែលប៉ះពាល់ដល់រុក្ខជាតិនៅផ្នែកខ្លះនៃខេត្តជុំវិញបឹងទន្លេសាប (ឧ. ខេត្តបន្ទាយមានជ័យ ខេត្តបាត់ដំបង ខេត្តកំពង់ឆ្នាំង ខេត្តកំពង់ធំ និងខេត្តសៀមរាប)។ យោងតាមគណៈកម្មាធិការជាតិគ្រប់គ្រងគ្រោះមហន្តរាយ (NCDM) ចាប់ពីថ្ងៃទី១ ខែកញ្ញា ដល់ថ្ងៃទី១១ ខែតុលា ឆ្នាំ២០២២ ទឹកជំនន់បានបង្កផលប៉ះពាល់ដល់ផ្ទៃដីដាំដុះដំណាំកសិកម្មចំនួនប្រមាណ ១៥២.៤០០ ហិកតា។

ផ្អែកតាមក្រសួងធនធានទឹក និងឧតុនិយម (MoWRAM) គិតត្រឹមថ្ងៃទី៣ ខែតុលា ឆ្នាំ២០២២ ផ្ទៃដីដាំដុះស្រូវរដូវវស្សាសម្រេចបាន ២,៦លាន ហិកតា ១០២,៥% នៃផែនការប្រចាំឆ្នាំ។ ការប្រមូលផលស្រូវរដូវវស្សាបានចាប់ផ្តើមហើយក្នុងបណ្តាខេត្តមួយចំនួន ហើយគិតត្រឹមខែសីហា ឆ្នាំ២០២២ ទិន្នផលទទួលបានចំនួន ១,៨៦ លានតោន។

ភាពមិនប្រក្រតីនៃសន្ទស្សន៍ភាពខុសគ្នានៃរុក្ខជាតិ (NDVI) ក្នុងខែកញ្ញា ឆ្នាំ២០២២



ប្រភព៖ [FAO Global Information and Early Warning System](#).
ចំណាំ៖ ការបកស្រាយពីស្ថានភាពរុក្ខជាតិមានកម្រិតសម្រាប់តំបន់គ្រប់ដណ្តប់ ដោយពេកម្រមានទិន្នន័យ

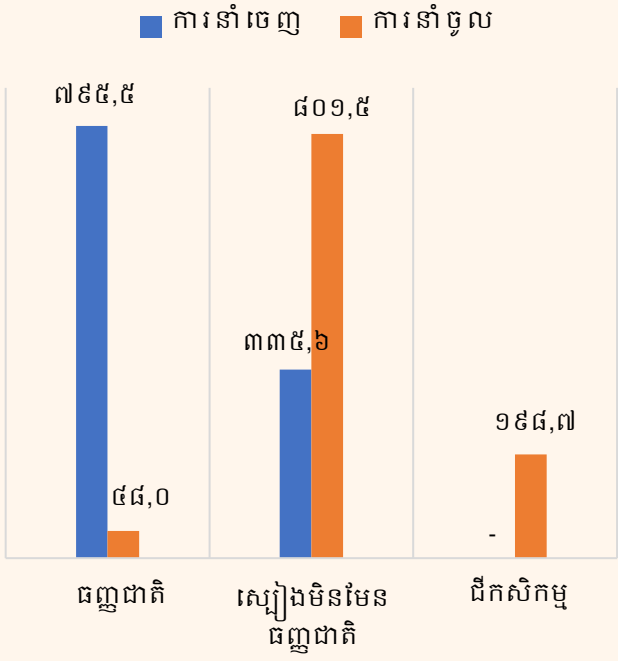
ពាណិជ្ជកម្ម

ស្ថិតិសរុបនៃពាណិជ្ជកម្មនៅតែបង្ហាញវឌ្ឍនភាពជាវិជ្ជមាន។ ការនាំចេញផ្លូវការសរុបរបស់កម្ពុជាមានតម្លៃ ១៧.២៦ ពាន់លានដុល្លារ ក្នុងរយៈពេលប្រាំបួនខែដំបូងឆ្នាំ២០២២ ដែលខ្ពស់ជាងរយៈពេលដដែលកាលពីឆ្នាំមុនប្រមាណ ២២,១%។ ការនាំចេញអង្ករមានចំនួន ៤៤៩.៣២៥ តោន (មានតម្លៃស្មើ ២៨៦,៩លានដុល្លារ) ក្នុងរយៈពេលប្រាំបួនខែដំបូងឆ្នាំ២០២២ បានកើនឡើង ១០% ធៀបនឹងរយៈពេលដដែលកាលពីឆ្នាំមុន។ បន្ថែមលើការនាំចេញអង្ករ ការនាំចេញស្រូវមានចំនួន ២.៣៦ លាន តោន (មានតម្លៃ ៥៦៣,៥៤ លានដុល្លារ) ក្នុងរយៈពេលដូចគ្នា។ តម្លៃនាំចេញអង្ករបានធ្លាក់ចុះ ព្រោះតម្លៃអង្ករសកលកំពុងធ្លាក់ចុះ ដោយសារតែការផលិតមានចំនួនច្រើនក្នុងប្រទេសដាំដុះស្រូវ។

កម្ពុជាបាននាំចូលជាផ្លូវការនូវធាតុជាតិសរុបចំនួន ៤៨,០ លាន ដុល្លារ (-៣០,៨% ធៀបឆ្នាំមុន) សាច់ និងសំណល់សាច់ (គ្រឿងក្នុង) ដែលអាចបរិភោគបានចំនួន ៤៧,៨ លានដុល្លារ (+១២៥,៧% ធៀបឆ្នាំមុន) បន្ថែមដែលអាចបរិភោគបាន និងបួស/មើមចំនួន៥,៨លានដុល្លារ (+៥,២% ធៀបឆ្នាំមុន) និងខ្លាញ់សត្វ ប្រេងរុក្ខជាតិចំនួន ១៧,០ លាន ដុល្លារ (+១២,២%) ក្នុងរយៈពេលប្រាំបួនខែដំបូងឆ្នាំ២០២២។

ឆ្លើយតបទៅនឹងផលប៉ះពាល់ជូននៃសង្គ្រាមរុស្ស៊ី-អ៊ុយក្រែន និងបញ្ហាខ្សែច្រវាក់ផ្គត់ផ្គង់សកលកំពុងបន្តដែលបណ្តាលមកពីកូវីដ-១៩ នៅលើសកលលោក ប្រទេសមួយចំនួនបានធ្វើការហាមឃាត់/វិភិតវិភាគការនាំចេញស្បៀងអាហារ។ គិតត្រឹមដើមខែតុលា ឆ្នាំ២០២២ ប្រទេសចំនួន១៨ បានហាមឃាត់ការនាំចេញស្បៀងអាហារចំនួន២៥ ហើយប្រទេសចំនួន៥ បានអនុវត្តវិធានការវិភិតវិភាគចំនួន៦។ បន្ថែមលើកិច្ចការផ្គត់ផ្គង់នានា គិតត្រឹមដើមខែតុលា ឆ្នាំ២០២២ផងដែរ ប្រទេសមួយចំនួន ដូចជា ប្រទេសចិន រុស្ស៊ី អ៊ុយក្រែន និងវៀតណាម បានអនុវត្តវិធានការវិភិតវិភាគការនាំចេញ ឬរឹតបន្តឹងការផ្តល់អាជ្ញាប័ណ្ណនាំចេញដីរបស់ខ្លួន ដើម្បីធានាការប្រើប្រាស់ដីនៅក្នុងស្រុករបស់ពួកគេ។

សមតុល្យពាណិជ្ជកម្មកម្ពុជា (គិតជាលានដុល្លារ) នៃក្រុមទំនិញសំខាន់ៗ គិតត្រឹមខែកញ្ញា ឆ្នាំ២០២២



ប្រភព៖ អគ្គនាយកដ្ឋានគយនិងរដ្ឋាករ ថ្ងៃទី ១០ ខែតុលា ឆ្នាំ២០២២

ការឆ្លើយតបផ្នែកនយោបាយ

គោលនយោបាយឆ្លើយតបលើការគាំពារសង្គម

ផែនការស្តារសេដ្ឋកិច្ចពីការរាតត្បាតកូវីដ-១៩ របស់រដ្ឋាភិបាលមានបញ្ចូលនូវវិធានការគាំពារសង្គមនានា។ ចាប់ពីថ្ងៃទី២៤ ខែមិថុនា ឆ្នាំ២០២០ រដ្ឋាភិបាលបានអនុវត្តកម្មវិធីជាតិជំនួយសាច់ប្រាក់ដល់គ្រួសារក្រីក្រ និងងាយរងគ្រោះ នៅទូទាំងប្រទេស ដែលប៉ះពាល់ដោយការរាតត្បាតកូវីដ-១៩។ រដ្ឋាភិបាលបានសម្រេចបន្តអនុវត្តកម្មវិធីរហូតដល់ចុងខែកញ្ញា ឆ្នាំ២០២២។ គ្រួសារក្រីក្រប្រមាណ ៦៩១.៧០៩ គ្រួសារ (ប្រមាណ ២,៧៣ លាននាក់) បានទទួលសាច់ប្រាក់ឧបត្ថម្ភ សរុបជាទឹកប្រាក់ចំនួន ៨០៥,៧០៧ លានដុល្លារ គិតចាប់ពីដំណើរការកម្មវិធីដំបូងនៅថ្ងៃទី២៤ ខែមិថុនា ឆ្នាំ២០២០ រហូតដល់ថ្ងៃទី២៥ ខែកញ្ញា ឆ្នាំ២០២២។ នៅថ្ងៃទី៥ ខែតុលា ឆ្នាំ២០២២ រដ្ឋាភិបាលកម្ពុជាបានចេញសេចក្តីប្រកាសពីដំណើរការនៃការរៀបចំកម្មវិធីឧបត្ថម្ភសាច់ប្រាក់ជូនគ្រួសារងាយរងហានិភ័យ ដើម្បីឆ្លើយតបនឹងសម្ពាធអតិផរណា ដែលមានក្រសួងផែនការជាអ្នកកំណត់អត្តសញ្ញាណគ្រួសារដែលងាយរងគ្រោះនៅទូទាំងប្រទេសមុនពេលចាប់ផ្តើមកម្មវិធី។

គោលនយោបាយឆ្លើយតបផ្នែកសេដ្ឋកិច្ច

កិច្ចព្រមព្រៀងពាណិជ្ជកម្មសេរីកម្ពុជា-កូរ៉េត្រូវបានផ្តល់សច្ចាប័នដោយរដ្ឋសភាជាតិរបស់ប្រទេសកូរ៉េរួចរាល់ហើយកាលពីចុងខែកញ្ញានេះ ហើយរំពឹងថានឹងអាចជម្រុញពាណិជ្ជកម្មនិងការវិនិយោគរវាងប្រទេសទាំងពីរ

។ ម្យ៉ាងទៀត ប្រទេសទាំងពីរបានព្រមព្រៀងគ្នាក្នុងការស្វែងរកលទ្ធភាពផ្ទេរបច្ចេកវិទ្យានិងគ្រឿងធាន ពីប្រទេសកូរ៉េ ដើម្បីលើកស្ទួយវិស័យស្បៀងអាហារ និងប្រែក្លាយកម្ពុជាឲ្យទៅជាមជ្ឈមណ្ឌលស្បៀងអាហារសម្រាប់អាស៊ាន។

រដ្ឋាភិបាលកម្ពុជាបានផ្តល់ជំនួយជាអង្ករចំនួន ៦.០០០ តោន ដល់រដ្ឋាភិបាល និងពលរដ្ឋគុយបា។

រដ្ឋាភិបាលកម្ពុជាកាលពីថ្ងៃទី២៨ ខែកញ្ញា ឆ្នាំ២០២២ បានចេញអនុក្រឹត្យស្តីពីការកែប្រែកម្រិតនៃការកំណត់ពន្ធលើប្រាក់បៀវត្សរ៍ ពី ១,៣ លាន រៀល ទៅ ១,៥ លាន រៀល ចាប់ពីខែមករា ឆ្នាំ២០២៣នេះតទៅ។

ការចាក់វ៉ាក់សាំងកូវីដ-១៩

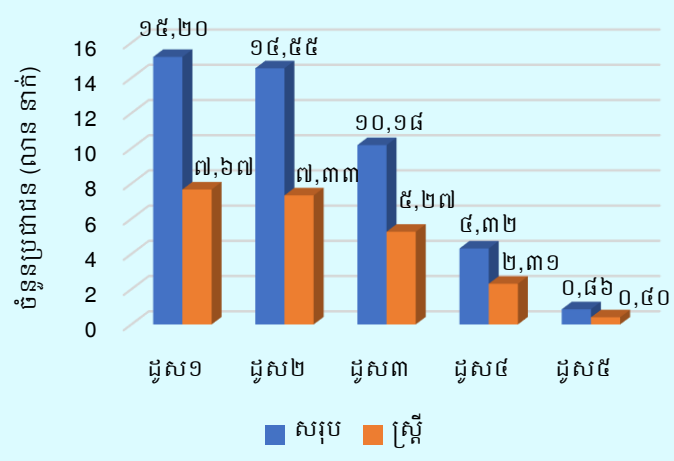
ផ្អែកតាមក្រសួងសុខាភិបាល គិតត្រឹមថ្ងៃទី៣០ ខែ កញ្ញា ឆ្នាំ២០២២ ពលរដ្ឋអាយុលើសពី៣ឆ្នាំ ជាង ១៥,២ លាននាក់ (៥០,៥% ជាស្ត្រី) បានទទួលវ៉ាក់សាំងកូវីដ-១៩ យ៉ាងតិចជួសទី១ សម្រេចតាមផែនការថ្នាក់ជាតិ ១០៣,៨% (៩៤,៩៧% នៃប្រជាជនសរុប)។



កម្មវិធីឧបត្ថម្ភសាច់ប្រាក់ជូនគ្រួសារក្រីក្រ និងងាយរងគ្រោះ ក្នុងអំឡុងពេលប្រយុទ្ធនឹងជំងឺកូវីដ-១៩ ល្អបំផុតគ្រួសារដែលមានបណ្តាសមាសធាតុបើកប្រាក់ឧបត្ថម្ភសម្រាប់ថ្ងៃទី២៨ ចាប់ពីថ្ងៃនេះរហូតដល់ថ្ងៃទី២៨ ខែតុលា ឆ្នាំ២០២២

ប្រភព៖ ទំព័រហ្វេសប៊ុកផ្លូវការរបស់គាំពារសង្គមកម្ពុជា ថ្ងៃទី២៥ ខែកញ្ញា ឆ្នាំ២០២២

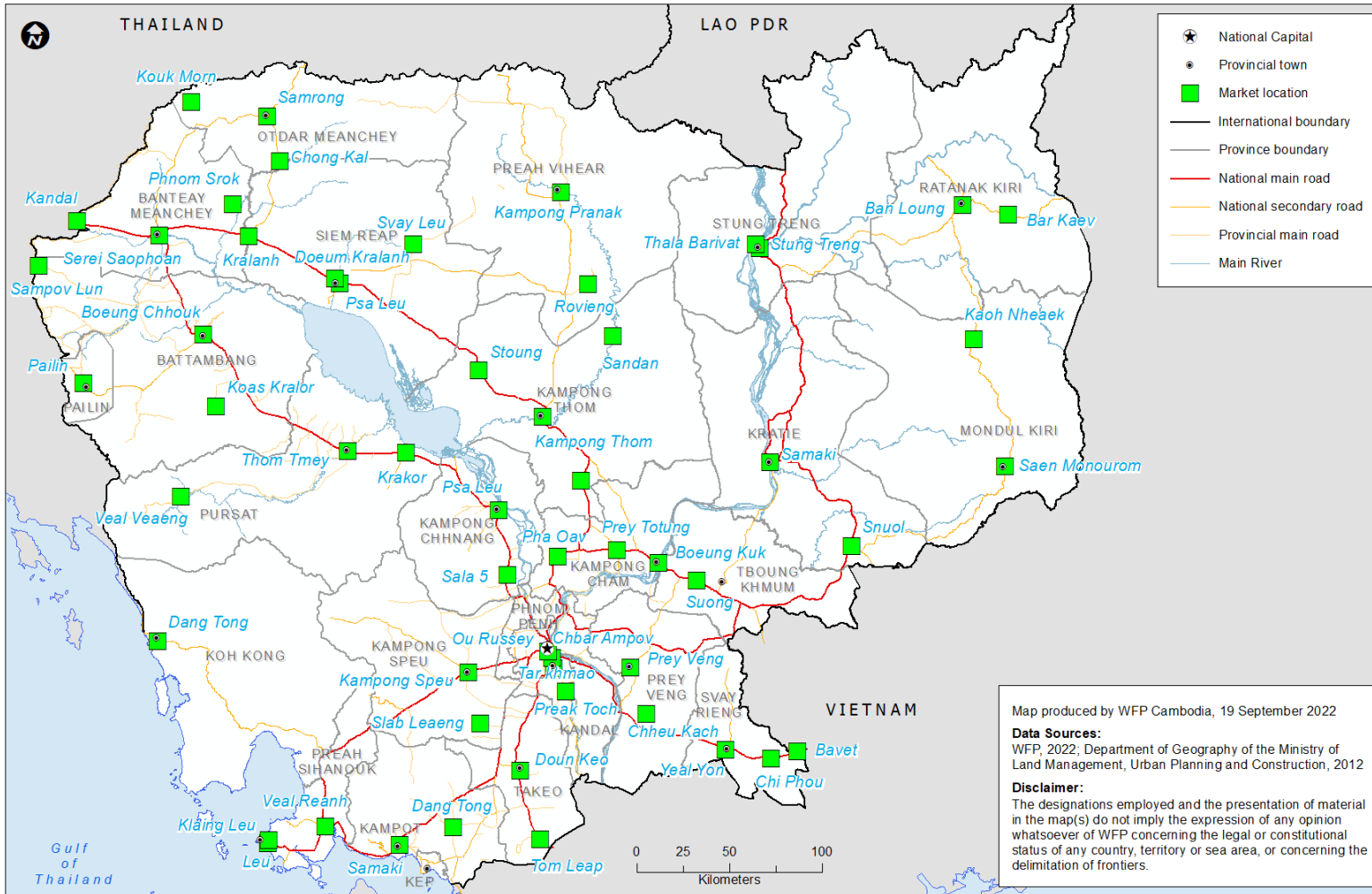
ការចាក់វ៉ាក់សាំងកូវីដ-១៩



ប្រភព៖ ក្រសួងសុខាភិបាលកម្ពុជា ថ្ងៃទី ០១ ខែតុលា ឆ្នាំ២០២២

វិធីសាស្ត្រ និងទីតាំងផ្សារ

Markets for Remote Data Collection



WFP ចាប់ផ្តើមតាមដានតម្លៃស្បៀងអាហារ នៅតាមបណ្តាផ្សារមួយចំនួនតាមរយៈទូរស័ព្ទ តាំងពីខែវិច្ឆិកា ឆ្នាំ២០១៩ មកម៉្លេះ។ អ្នកសម្ភាសន៍តាមទូរស័ព្ទ ដែលបានទទួលការបណ្តុះបណ្តាលច្បាស់លាស់បានទំនាក់ទំនងទៅកាន់អាជីវករនានា រៀងរាល់មួយខែម្តង ដើម្បីប្រមូលតម្លៃទំនិញចំនួន៣៦ប្រភេទ ក្នុងផ្សារចំនួន១៤ នៅទីប្រជុំជន និងជនបទនៃខេត្តបាត់ដំបង កំពង់ឆ្នាំង កំពង់ធំ ឧត្តរមានជ័យ សៀមរាប ព្រះវិហារ និងស្ទឹងត្រែង។

នៅក្រោមកិច្ចសហការជាមួយការិយាល័យទីផ្សារកសិកម្ម នៃក្រសួងកសិកម្ម រុក្ខាប្រមាញ់ និងនេសាទ នៅខែមីនា ឆ្នាំ២០២០ WFP បានអង្កេតតម្លៃទីផ្សារនៅក្នុងផ្សារចំនួន៣១បន្ថែមទៀត ដើម្បីប្រមូលទិន្នន័យមូលដ្ឋាន និងដើម្បីពង្រីកចំនួនផ្សារគ្របដណ្តប់។ យើងបានប្រមូលតម្លៃស្បៀងចំនួន១៦ប្រភេទ និងព័ត៌មានពីដំណើរការរបស់ផ្សារទាំងនោះផងដែរ។

ចាប់ពីពាក់កណ្តាលខែមេសាឆ្នាំ២០២០មក WFP បានពង្រីកការតាមដានតម្លៃទីផ្សារតាមរយៈទូរស័ព្ទ ក្នុងផ្សារចំនួន៤៥ ហើយក៏បានបង្កើនចំនួនប្រមូលទិន្នន័យ ២៨៦ក្នុងមួយខែផងដែរ (ឧ. សប្តាហ៍ទី១ និងទី៣នៃខែនីមួយៗ)។

នៅពាក់កណ្តាលខែកញ្ញា ឆ្នាំ២០២២ WFP បន្ថែមទំនិញស្បៀងអាហារ និងមិនមែនស្បៀងអាហារចំនួន ១៥ (មើលឧបសម្ព័ន្ធ) និងពង្រីកផ្សារគ្របដណ្តប់ដល់ ៥៦ ផ្សារ។

Map produced by WFP Cambodia, 19 September 2022
Data Sources:
 WFP, 2022; Department of Geography of the Ministry of Land Management, Urban Planning and Construction, 2012
Disclaimer:
 The designations employed and the presentation of material in the map(s) do not imply the expression of any opinion whatsoever of WFP concerning the legal or constitutional status of any country, territory or sea area, or concerning the delimitation of frontiers.

ការិយាល័យទីផ្សារកសិកម្ម
 នាយកដ្ឋានផែនការនិងស្ថិតិ,
 ក្រសួងកសិកម្ម រុក្ខាប្រមាញ់ និងនេសាទ
 ម៉ៅច យ៉ាឌី meachyady@gmail.com
 គេហទំព័រ: <https://amis.maff.gov.kh/>

កម្មវិធីស្បៀងអាហារពិភពលោកនៃអង្គការសហប្រជាជាតិ
 ផ្នែកវិភាគ និងធ្វើផែនទីភាពងាយរងគ្រោះនៅក្នុងការិយាល័យប្រចាំប្រទេសកម្ពុជា
 Benjamin Scholz benjamin.scholz@wfp.org, ឡុង យ៉ាវ yav.long@wfp.org, ជឿ ច័ន្ទវិបុល chanvibol.choeur@wfp.org, ហ្វាយ វណ្ណារ៉េត vannareth.huoy@wfp.org
 គេហទំព័រ: <https://www.wfp.org/countries/cambodia>

ឧបសម្ព័ន្ធទី១៖ បម្រែបម្រួលតម្លៃលក់រាយ

ស្បៀងអាហារ	ខ្នាត	តម្លៃមធ្យមប្រចាំខែបច្ចុប្បន្ន	បម្រែបម្រួលតម្លៃធៀបនឹង១ខែមុន	បម្រែបម្រួលតម្លៃធៀបនឹង៣ខែមុន	បម្រែបម្រួលតម្លៃធៀបនឹង១ឆ្នាំមុន	ស្បៀងអាហារ	ខ្នាត	តម្លៃមធ្យមប្រចាំខែបច្ចុប្បន្ន	បម្រែបម្រួលតម្លៃធៀបនឹង១ខែមុន	បម្រែបម្រួលតម្លៃធៀបនឹង៣ខែមុន	បម្រែបម្រួលតម្លៃធៀបនឹង១ឆ្នាំមុន
១.១ អង្ករចម្រុះ	Kg	2,097	→ -0.9%	→ -1.1%	→ 0.0%	៨.១០ ស្លឹកឯប័*	Kg	4,376	↓ -30.9%	↓ -26.8%	↓ -15.2%
២.១ ត្រីផ្លែកំរស់	Kg	10,618	→ 2.6%	↑ 9.1%	↓ -5.1%	៨.១១ ត្រួយល្អៅ*	Kg	4,444	↓ -20.6%	↓ -19.5%	↑ 9.8%
២.២ ត្រីប្រា(រស់)	Kg	6,915	→ 3.1%	→ 4.4%	→ 2.3%	៨.១២ ផ្លែល្អៅ*	Kg	2,756	↑ 6.2%	↑ 10.6%	↓ -11.3%
២.៣ ត្រីអណ្តែង(រស់)	Kg	8,287	→ -3.7%	→ 0.4%	→ 3.7%	៨.១៣ ឃ្មោក*	Kg	2,827	→ 4.4%	↑ 64.9%	↑ 41.3%
២.៤ ត្រីផ្លែកំរងៀត	Kg	25,223	→ -1.0%	→ 3.1%	→ -2.4%	៨.១៤ ត្រឡាច	Kg	2,768	→ -1.1%	↑ 6.4%	↑ 24.9%
២.៥ ប្រហុក	Kg	10,649	→ -3.9%	●	●	៨.១៥ គ្រប់វែង	Kg	3,389	→ 4.0%	↑ 6.8%	↑ 23.7%
៣.១ សាច់ជ្រូក៣ជាន់	Kg	18,831	→ -3.1%	↓ -6.4%	↓ -9.6%	៨.១៦ គ្រប់ស្រួយ*	Kg	3,207	↑ 5.8%	→ 1.5%	↑ 10.4%
៣.២ សាច់គោឃាវ	Kg	20,785	→ 2.7%	●	●	៨.១៧ ប៉េងប៉ោះ*	Kg	5,161	→ 4.0%	↑ 46.3%	↑ 40.8%
៣.៣ សាច់មាន់ (បីសាសន៍)	Kg	12,714	→ 0.4%	●	●	៨.១៨ ននោងមូល	Kg	3,393	→ 3.6%	↑ 12.6%	↑ 38.9%
៤.១ ស៊ូតទា	10 eggs	5,849	→ -3.9%	→ -1.1%	↑ 14.7%	៨.១៩ ននោងជ្រុង*	Kg	3,479	↑ 6.1%	↑ 10.2%	↑ 35.9%
៤.២ ស៊ូតទាប្រៃ	10 eggs	7,221	→ -2.7%	→ -1.5%	↑ 10.8%	៨.២០ ល្អុងខ្លឹ*	Kg	1,473	→ -1.1%	→ -4.6%	↑ 5.8%
៥.១ ប្រេងឆា	5 litres	32,354	→ -2.2%	↓ -8.6%	↑ 20.4%	៨.២១ សណ្តែកគូរ	Kg	3,936	→ -2.7%	↓ -22.3%	↑ 31.9%
៦.១ អំបិលម៉ត់អ៊ីយូត	Kg	1,244	→ 0.6%	→ 4.3%	→ 0.9%	៨.២២ ត្រយូងចេក*	Kg	2,178	→ 3.7%	↓ -11.2%	↓ -9.1%
៦.២ ទឹកត្រី (រូបបង្កងប៉ាក)	730 ml	3,249	↑ 7.5%	●	●	៨.២៣ ផ្កាខាត់ណា*	Kg	9,176	↑ 9.7%	↑ 23.7%	↑ 30.0%
៧.១ សណ្តែកដី*	Kg	9,567	↑ 5.5%	↑ 11.7%	→ -1.0%	៨.២៤ ដើមខាត់ណា*	Kg	6,312	↓ -5.9%	↑ 30.2%	↑ 24.9%
៧.២ សណ្តែកសៀង	Kg	5,495	↓ -5.5%	●	●	៨.២៥ ជំទូងពណ៌លឿង*	Kg	2,580	→ 3.1%	↑ 14.1%	↑ 10.8%
៧.៣ សណ្តែកខៀវ	Kg	5,938	→ -1.0%	●	●	៨.២៦ ខ្លឹមសរ	Kg	5,513	→ 4.8%	●	●
៨.១ ត្រកួន	Kg	3,147	↓ -7.8%	↑ 11.7%	↑ 28.9%	៨.២៧ អំពិលទុំ	Kg	4,467	↑ 5.5%	●	●
៨.២ កាវ៉ាត*	Kg	3,642	→ 1.9%	↓ -10.8%	↑ 9.9%	៩.១ ចេកណាំកាំទុំ	Kg	2,186	→ -2.8%	●	●
៨.៣ ស្លឹកបាស*	Kg	4,298	↓ -6.9%	↓ -18.6%	↓ -6.3%	៩.២ ស្វាយកែវរមៀតទុំ	Kg	3,500	↓ -30.0%	●	●
៨.៤ ស្លឹកម្រំ*	Kg	3,413	↓ -35.0%	↓ -38.1%	↓ -22.9%	១០.១ ទឹកដោះគោស្រស់	140 ml	1,851	↓ -10.1%	●	●
៨.៥ ឆៃត្រឡាញ់*	Kg	4,734	↓ -6.8%	↑ 5.8%	↑ 9.1%	១១.១ កូកាតូឡា	330 ml	1,976	→ -0.1%	●	●
៨.៦ ឆៃត្រឡាញ់*	Kg	4,600	→ 3.9%	↑ 8.3%	→ 0.8%	៧.១ សាំងធម្មតា	litre	4,642	→ -1.9%	●	●
៨.៧ ឆៃត្រឡាញ់*	Kg	3,914	→ -3.9%	↑ 10.9%	↑ 10.5%	៧.២ ម៉ាស៊ូត	litre	5,162	→ 2.4%	●	●
៨.៨ ឆៃត្រឡាញ់*	Kg	3,958	→ -2.3%	→ 4.8%	↑ 5.9%	៨.១ ជី អ៊ុយរ៉េ	Kg	3,715	→ 0.0%	●	●
៨.៩ ផ្លែដូង*	Kg	4,494	→ 1.0%	↑ 7.8%	↑ 47.8%						

សម្គាល់៖ ទិន្នន័យនិងបម្រែបម្រួលតម្លៃ ដែលបានរាយការណ៍គឺជាតម្លៃជាក់ស្តែង ខ. តម្លៃរាយការណ៍ពីទីផ្សារផ្ទាល់។

* តម្លៃនៃស្បៀងអាហារទាំងនេះ ត្រូវបានប្រមូលពីផ្សារក្នុងខេត្តដែលអនុវត្តកម្មវិធីផ្តល់អាហារលតាមសាលារៀនដោយប្រើប្រាស់កសិផលពីសហគមន៍។

ទិសដៅបម្រែបម្រួលធៀបជាមួយខែមុន និងឆ្នាំមុន៖

- ↑ កើនឡើង នៅពេលភាគរយបម្រែបម្រួលច្រើនជាង ៥%
- ថេរ នៅពេលភាគរយបម្រែបម្រួលនៅចន្លោះពី ៥% និង -៥%
- ↓ ថយចុះ នៅពេលភាគរយបម្រែបម្រួលតិចជាង -៥%
- គ្មានតម្លៃកត់ត្រា

ឧបសម្ព័ន្ធទី២៖ បម្រែបម្រួលតម្លៃលក់ដុំ

ស្បៀងអាហារ	ខ្នាត	តម្លៃមធ្យមប្រចាំខែបច្ចុប្បន្ន	បម្រែបម្រួលតម្លៃធៀបនឹង១ខែមុន	បម្រែបម្រួលតម្លៃធៀបនឹង៣ខែមុន	បម្រែបម្រួលតម្លៃធៀបនឹង១ឆ្នាំមុន	ស្បៀងអាហារ	ខ្នាត	តម្លៃមធ្យមប្រចាំខែបច្ចុប្បន្ន	បម្រែបម្រួលតម្លៃធៀបនឹង១ខែមុន	បម្រែបម្រួលតម្លៃធៀបនឹង៣ខែមុន	បម្រែបម្រួលតម្លៃធៀបនឹង១ឆ្នាំមុន
១.១ អង្ករចម្រុះ	Kg	1,931	→ 0.8%	→ -1.5%	→ -1.7%	៨.១០ ស្លឹកឯង*	Kg	3,600	↓ -28.7%	↓ -27.9%	↓ -17.1%
២.១ ត្រីផ្លែកំរស់	Kg	9,505	→ 2.7%	↑ 8.6%	↓ -6.5%	៨.១១ ត្រួយល្អៅ*	Kg	3,552	↓ -23.5%	↓ -24.0%	→ 1.8%
២.២ ត្រីប្រា(រស់)	Kg	6,100	→ 4.9%	↑ 5.6%	→ 2.0%	៨.១២ ផ្លែល្អៅ*	Kg	2,175	↑ 6.2%	↑ 12.0%	↓ -13.9%
២.៣ ត្រីអណ្តែង(រស់)	Kg	7,331	→ -4.4%	→ -1.9%	→ 1.3%	៨.១៣ ឃ្មោក*	Kg	2,229	↑ 10.1%	↑ 64.6%	↑ 30.0%
២.៤ ត្រីផ្លែកំរងៀត	Kg	23,324	→ -0.7%	→ 3.7%	→ -2.3%	៨.១៤ ត្រឡាច	Kg	2,218	→ 1.0%	↑ 6.9%	↑ 25.8%
២.៥ ប្រហុក	Kg	9,173	→ 2.5%	●	●	៨.១៥ គ្រប់វែង	Kg	2,750	→ 1.9%	↑ 7.4%	↑ 21.3%
៣.១ សាច់ជ្រូក៣ជាន់	Kg	17,325	→ -2.4%	↓ -6.3%	↓ -10.5%	៨.១៦ គ្រប់ស្រួយ*	Kg	2,580	↑ 7.1%	→ 2.3%	↑ 8.9%
៣.២ សាច់គោឃាវ	Kg	18,760	→ 4.0%	●	●	៨.១៧ ប៉េងប៉ោះ*	Kg	4,449	→ 4.3%	↑ 55.5%	↑ 49.2%
៣.៣ សាច់មាន់ (បីសាសន៍)	Kg	10,809	→ 0.5%	●	●	៨.១៨ ននោងមូល	Kg	2,726	→ 3.4%	↑ 12.4%	↑ 38.7%
៤.១ ស៊ូតទា	10 eggs	5,375	→ -4.8%	→ -2.7%	↑ 14.8%	៨.១៩ ននោងជ្រុង*	Kg	2,841	→ 5.0%	↑ 15.1%	↑ 35.8%
៤.២ ស៊ូតទាប្រៃ	10 eggs	6,651	→ -0.6%	→ -1.9%	↑ 10.0%	៨.២០ ល្អុងខ្លឹ*	Kg	1,076	↓ -5.5%	↓ -7.0%	→ 0.0%
៥.១ ប្រេងឆា	5 litres	31,151	→ -1.9%	↓ -7.5%	↑ 18.1%	៨.២១ សណ្តែកគូរ	Kg	3,204	→ -5.0%	↓ -25.4%	↑ 33.4%
៦.១ អំបិលម៉ត់អ៊ីយូត	Kg	994	→ -1.5%	→ 0.1%	→ -1.2%	៨.២២ ត្រយូងចេក*	Kg	1,729	→ -0.6%	↓ -14.2%	↓ -11.9%
៦.២ ទឹកត្រី (រូបបង្កងប៉ាក)	730 ml	2,850	↑ 11.6%	●	●	៨.២៣ ផ្កាខាត់ណា*	Kg	8,141	↑ 10.9%	↑ 26.3%	↑ 32.5%
៧.១ សណ្តែកដី*	Kg	8,768	↑ 6.9%	↑ 10.9%	→ -4.0%	៨.២៤ ដើមខាត់ណា*	Kg	5,467	↓ -7.2%	↑ 33.0%	↑ 26.5%
៧.២ សណ្តែកសៀង	Kg	5,066	↓ -6.7%	●	●	៨.២៥ ជំទូងពណ៌លឿង*	Kg	2,055	→ 5.0%	↑ 14.3%	↑ 8.5%
៧.៣ សណ្តែកខៀវ	Kg	5,377	→ -0.7%	●	●	៨.២៦ ខ្លឹមសរ	Kg	4,780	→ 4.6%	●	●
៨.១ ត្រកួន	Kg	2,567	↓ -10.0%	↑ 11.1%	↑ 26.1%	៨.២៧ អំពិលទុំ	Kg	3,803	→ 4.2%	●	●
៨.២ កាវ៉ាត*	Kg	3,008	→ 1.6%	↓ -11.8%	↑ 11.3%	៩.១ ចេកណាំកាំទុំ	Kg	1,700	↓ -5.0%	●	●
៨.៣ ស្លឹកបាស*	Kg	3,348	↓ -8.5%	↓ -18.8%	↓ -6.1%	៩.២ ស្វាយកែវមៀតទុំ	Kg	2,833	↓ -33.3%	●	●
៨.៤ ស្លឹកម្រំ*	Kg	2,708	↓ -33.6%	↓ -40.9%	↓ -27.8%	១០.១ ទឹកដោះគោស្រស់	140 ml	1,574	↓ -10.1%	●	●
៨.៥ ឆៃត្រឡាញ់*	Kg	4,005	↓ -7.9%	↑ 6.9%	↑ 9.0%	១១.១ ភូកាភូឡា	330 ml	1,620	→ -2.9%	●	●
៨.៦ ឆៃត្រឡាញ់*	Kg	3,844	→ 3.0%	↑ 7.9%	→ 1.9%	៧.១ សាំងធម្មតា	litre	4,512	→ -3.2%	●	●
៨.៧ ឆៃត្រឡាញ់*	Kg	3,147	↓ -6.9%	↑ 8.1%	↑ 6.9%	៧.២ ម៉ាស៊ូត	litre	5,078	→ 2.1%	●	●
៨.៨ ឆៃត្រឡាញ់*	Kg	3,151	↓ -5.8%	→ 1.9%	→ 1.5%	៨.១ ជី៖ អ៊ុយរ៉េ	Kg	3,263	→ 1.9%	●	●
៨.៩ ផ្លែដូង*	Kg	3,537	→ -1.0%	↑ 7.5%	↑ 42.4%						

សម្គាល់៖ ទិន្នន័យនិងបម្រែបម្រួលតម្លៃ ដែលបានរាយការណ៍គឺជាតម្លៃជាក់ស្តែង ខ. តម្លៃរាយការណ៍ពីទីផ្សារផ្ទាល់។

* តម្លៃនៃស្បៀងអាហារទាំងនេះ ត្រូវបានប្រមូលពីផ្សារក្នុងខេត្តដែលអនុវត្តកម្មវិធីផ្តល់អាហារលតាមសាលារៀនដោយប្រើប្រាស់កសិផលពីសហគមន៍។

- ទិសដៅបម្រែបម្រួលធៀបជាមួយខែមុន និងឆ្នាំមុន៖
- ↑ កើនឡើង នៅពេលភាគរយបម្រែបម្រួលច្រើនជាង ៥%
 - ថេរ នៅពេលភាគរយបម្រែបម្រួលនៅចន្លោះពី ៥% និង -៥%
 - ↓ ថយចុះ នៅពេលភាគរយបម្រែបម្រួលតិចជាង -៥%
 - គ្មានតម្លៃកត់ត្រា

ឧបសម្ព័ន្ធទី៣៖ តម្លៃនៃកញ្ចប់ស្បៀងអាហារមូលដ្ឋាន

ការគណនាតម្លៃនៃកញ្ចប់ស្បៀងអាហារមូលដ្ឋាន ដែលបង្ហាញនៅក្នុង របាយការណ៍នេះ ផ្អែកលើការវិភាគកញ្ចប់ចំណាយអប្បបរមា (MEB) នៅប្រទេសកម្ពុជា។ ដើម្បីរៀបចំកញ្ចប់អាហារសម្រាប់ការវិភាគនេះ ក្រុម គ្រួសារគោលត្រូវបានវិភាគចេញពីទិន្នន័យអង្កេតសេដ្ឋកិច្ច សង្គមកិច្ច ឆ្នាំ ២០១៤ ផ្អែកលើលក្ខខណ្ឌដូចខាងក្រោម៖

- i. គ្រួសារដែលមានការចំណាយប្រចាំខែនៅចន្លោះបញ្ជីភាគទី២ និងទី៤
- ii. គ្រួសារមានសន្តិសុខស្បៀងគ្រប់គ្រាន់ (ពិន្ទុកម្រិតទទួលបានអាហារ អំចទទួលយកបាន)
- iii. គ្រួសារមិនបានប្រើប្រាស់យុទ្ធសាស្ត្រអវិជ្ជមានដើម្បីដោះស្រាយបញ្ហា ខ្វះស្បៀង។

កញ្ចប់ស្បៀងអាហារសម្រាប់ក្រុមគ្រួសារគោលនេះ ត្រូវបានបង្កើតឡើង ដើម្បីស្វែងយល់អំពីទម្រង់នៃការទទួលបានអាហារ ដែលសមស្របទៅ នឹងអាហាររបស់គ្រួសារនីមួយៗគួរទទួលបាន ដើម្បីរស់នៅប្រកបដោយ សុខភាពល្អ និងជីវិតសកម្ម។¹ ដូច្នេះ ស្បៀងអាហារជាក់លាក់ត្រូវបាន កំណត់ ដើម្បីជាតំណាងឲ្យក្រុមអាហារនានាដែលមាននៅក្នុងផ្នែកការ ចំណាយលើស្បៀងអាហារ (សូមមើលតារាងទី២សម្រាប់បញ្ជីស្បៀង អាហារពេញ)។ ថាមពលគីឡូកាឡូរី និងបរិមាណស្បៀងត្រូវបានវិភាគ ចេញពីទិន្នន័យការចំណាយរបស់អង្កេតសេដ្ឋកិច្ច សង្គមកិច្ច ឆ្នាំ២០១៤ ដើម្បីកំណត់កម្រិតកាឡូរីមួយកញ្ចប់សម្រាប់មនុស្សម្នាក់ គួរទទួលបាន ដើម្បីរស់នៅប្រកបដោយសុខភាពល្អ និងជីវិតសកម្ម តាមទម្រង់សិទ្ធិ ទទួលបានជាមូលដ្ឋាន។

តារាង២៖ សង្ខេបធាតុចូលសម្រាប់គណនាតម្លៃនៃកញ្ចប់ស្បៀងអាហារមូលដ្ឋាន

ក្រុម អាហារ ²	ប្រភេទអាហារ ³	ប្រភេទអាហារ ⁴	គីឡូកាឡូរី/ ម្នាក់/ថ្ងៃ ²	ក្រាម/ ម្នាក់/ថ្ងៃ ²	រៀល/ ក្រាម ⁴	រៀល/ម្នាក់/ ខែ ⁴
Cereals	Rice	1.1. អង្ករចម្រុះ/ Mixed Rice	1,470.23	413.0	2.1	26,338
Fish	Mud fish	2.1. ត្រីជ្រូក(រស់)/ Snakehead fish (Live)	76.47	91.0	10.6	29,398
Meat	Pork	3.1. សាច់ជ្រូក៣ជាន់/ 3-layer pork/Pork with fat	77.75	40.7	18.8	23,316
Egg	Duck egg	4.1. ស៊ុតទា/Duck egg	21.92	11.8	9.4	3,372
Diary	Milk	---NA---	7	12.0	---	---
Oil	Vegetable oil	5.1. ប្រេងឆា/ Vegetable Oil: Saji ឬ Mongsay ឬ Cailan	115.36	12.8	7.1	2,775
Veg	Morning Glory	8.1. ត្រីកូន/ Morning glory	34.76	231.7	3.1	22,180
Tuber	Sweet Potato	8.25. ដំឡូងផ្កាពណ៌ លឿង/ Orange-flesh Sweet Potatoes	19.21	19.6	2.6	1,539
Pulses	Soybean/green bean	---NA---	8	21.6	---	---
Fruit	Banana	---NA---	91	96.4	---	---
Total			1,937	950.6	---	108,918

ប្រភេទស្បៀងអាហារមួយចំនួនមិនត្រូវបានតាមដានដោយប្រព័ន្ធតាមដានទីផ្សាររបស់ WFP ដូច្នេះប្រភេទស្បៀងអាហារជាក់លាក់នោះមិនត្រូវបានរាប់បញ្ចូលនៅក្នុងកញ្ចប់ ស្បៀងអាហារ ដែលបានតាមដាននៅក្នុងរបាយការណ៍នេះទេ។ ទោះជាយ៉ាងណា ទម្រង់នៃការបរិភោគស្បៀងអាហារនីមួយៗ (ទម្ងន់ គិតជា ក្រាម/ម្នាក់/ថ្ងៃ) អាចតំណាងឲ្យ តម្លៃនៃមូលហេតុប្រកបដោយអាហារូប្បម្ភ នៅក្នុងប្រទេសកម្ពុជា។

¹ តម្លៃនៃកញ្ចប់ស្បៀងអាហារមូលដ្ឋាននៅក្នុងរបាយការណ៍បច្ចុប្បន្នភាពទីផ្សារនេះ មិនដូចគ្នា ជាមួយតម្លៃនៃកញ្ចប់ស្បៀងអាហាររបស់វិទ្យាស្ថានជាតិស្ថិតិក្រសួងផែនការប្រើសម្រាប់គណនាបន្ទាត់ភាពក្រីក្រជាក់ជាតិឡើយ។ កញ្ចប់ស្បៀងអាហារនៅក្នុងរបាយការណ៍នេះត្រូវបានគណនាដោយប្រើវិធីសាស្ត្រផ្សេង ហើយមានប្រយោជន៍ជាចម្បងសម្រាប់តម្លៃស្បៀងអាហារ។
² ការអង្កេតសេដ្ឋកិច្ច សង្គមកិច្ច ឆ្នាំ២០១៤ វិទ្យាស្ថានជាតិស្ថិតិ ប្រទេសកម្ពុជា។
³ ការប៉ាន់ប្រមាណពីគម្លាតនៃការចំណាយ និងកញ្ចប់ចំណាយអប្បបរមានៅកម្ពុជា។ របាយការណ៍បច្ចេកទេស ខែមិថុនាឆ្នាំ២០២០ WFP ប្រចាំប្រទេសកម្ពុជា។
⁴ បច្ចុប្បន្នភាពទីផ្សារ ខែកញ្ញា ឆ្នាំ២០២២ WFP ប្រចាំប្រទេសកម្ពុជា។