



ប្រទេសកម្ពុជា

បច្ចុប្បន្នភាពទីផ្សារ និង ការតាមដានរដូវកាល

ខែតុលា ឆ្នាំ២០២២



ផ្ដោតលើ៖ ឥទ្ធិពលនៃវិបត្តិស្បៀងអាហារ និងប្រេងឥន្ធនៈសកលលោក លើ
តម្លៃស្បៀងអាហារ និងដំណើរការរបស់ផ្សារ
កម្មវិធីស្បៀងអាហារពិភពលោកនៃអង្គការសហប្រជាជាតិ សហការជាមួយ
ការិយាល័យទីផ្សារកសិកម្មនៃក្រសួងកសិកម្ម រុក្ខាប្រមាញ់ និងនេសាទ

បុព្វកថា

អំឡុងពេលជាង៧ខែនៃជម្លោះអ៊ុយក្រែន សង្គ្រាម និងការដាក់ទណ្ឌកម្មលើរុស្ស៊ីកំពុងធ្វើឲ្យប៉ះពាល់ខ្លាំងដល់ទីផ្សារថាមពល និងស្បៀងអាហារ ដោយសារប្រទេសទាំងពីរជាអ្នកនាំចេញគ្រាប់ធញ្ញជាតិសំខាន់ (ជាពិសេសស្រូវសាឡា និងស្រូវបារទេ) ជីកសិកម្ម (ដូចជាប៉ូតាស្យូម អ័សូត ផូស្វ័រ)។ រុស្ស៊ី គឺជាប្រទេសដែលផលិត និងនាំចេញប្រេងឆៅ និងឧស្ម័នធម្មជាតិដ៏ធំរបស់ពិភពលោក។

សន្ទស្សន៍តម្លៃស្បៀងអាហារសកលរបស់ FAO ក្នុងខែតុលា នៅថេរ ធៀបនឹងខែកញ្ញា។ តម្លៃធញ្ញជាតិមាន៖ ស្រូវសាឡា ពោត និងអង្ករ បានហាក់ឡើងម្តងទៀតក្នុងខែតុលា ដោយសារគំនិតផ្តួចផ្តើមគ្រាប់ធញ្ញជាតិសមុទ្រខ្មៅ។ ដោយសារផលវិបាកវិបត្តិសេដ្ឋកិច្ចសកល តម្លៃស្បៀងអាហារ ត្រូវបានព្យាករណ៍ថានឹងធ្លាក់ចុះក្នុងឆ្នាំ ២០២៣ និង២០២៤ ប៉ុន្តែនៅតែខ្ពស់ជាងប្រវត្តិ តម្លៃក្នុងរយៈពេល ៥ឆ្នាំចុងក្រោយ។

លទ្ធភាពទទួលបានជីកសិកម្មនឹងក្លាយជាបញ្ហាប្រឈម ចម្បងនៅប៉ុន្មានខែខាងមុខ ដោយសារជីកសិកម្មលើសកលលោកនៅតែមានតម្លៃខ្ពស់ក្នុងឆ្នាំ២០២២។ នេះទំនងជាមានឥទ្ធិពលខ្លាំងដល់ផលិតកម្មស្បៀងអាហារនៅជុំវិញពិភពលោកក្នុងឆ្នាំ២០២៣។ ផលិតកម្មស្រូវលើសកលលោកក្នុង ឆ្នាំ ២០២២/២០២៣ ត្រូវបានរំពឹងថានឹងថយចុះ ២,៤% ធៀបនឹងឆ្នាំ២០២១។

វិបត្តិស្បៀងអាហារសកលកាន់តែមានភាពធ្ងន់ធ្ងរដោយសារប្រទេសមួយចំនួនកំពុងរឹតត្បិតការធ្វើពាណិជ្ជកម្មស្បៀងអាហារ ដើម្បីបង្កើនការផ្គត់ផ្គង់ក្នុងស្រុក និងកាត់បន្ថយតម្លៃ។ បញ្ហាគ្រោះមហន្តរាយពាក់ព័ន្ធនឹងធាតុអាកាស ដែលជំរុញដោយអាកាសធាតុប្រែប្រួល បានដាក់សម្ពាធលើផលិតកម្ម និងតម្លៃនៃផលិតផលកសិកម្ម។

វិបត្តិស្បៀងអាហារពិភពលោក ត្រូវបានធ្វើឱ្យកាន់តែធ្ងន់ធ្ងរមួយផ្នែក ដោយការរឹតបន្តឹងពាណិជ្ជកម្មស្បៀងអាហារដែលដាក់ដោយប្រទេសមួយចំនួនដើម្បីបង្កើនការផ្គត់ផ្គង់ក្នុងស្រុក និងកាត់បន្ថយតម្លៃ។ គិតត្រឹមថ្ងៃទី ២១ ខែតុលា ឆ្នាំ២០២២ ប្រទេសចំនួន ២០ បាន

ជំរុញឱ្យមានការហាមឃាត់ការនាំចេញអាហារចំនួន ២៥ ហើយប្រទេសចំនួន ៨ បានអនុវត្តវិធានការកំណត់ការនាំចេញចំនួន ១២ ។

បញ្ហានេះមិនបានកើតឡើងដាច់ដោយឡែកនៅទេ។ កូវីដ-១៩បានប៉ះពាល់ជាអវិជ្ជមានដល់ប្រាក់ចំណូល និងតម្រូវការគ្រួសារ ជាហេតុធ្វើឱ្យមានឧបសគ្គដល់ខ្សែច្រវាក់ផ្គត់ផ្គង់សកល កើនឡើងអតិផរណា និងបំណុលក្នុងប្រទេសជាច្រើន - ធ្វើឱ្យខ្លាំងដល់ការស្តារសេដ្ឋកិច្ចពីការរាតត្បាតកូវីដ-១៩។ ភ័ស្តុតាងចង្អុលបង្ហាញពីស្ថានភាពសន្តិសុខស្បៀងដែលមិនស្ថិតស្ថេរក្នុងចំណោមគ្រួសារកម្ពុជា ជាពិសេសសម្រាប់អ្នកដែលងាយរងគ្រោះបំផុត និងអ្នកដែលរស់នៅក្នុងតំបន់ដែលងាយរងគ្រោះដោយទឹកជំនន់។

ក្នុងតំបន់អាស៊ីប៉ាស៊ីហ្វិក កម្ពុជាជាប្រទេសប្រឈមខ្លាំងទៅនឹងការកើនឡើងតម្លៃថាមពល ដោយសារតែការនាំចូលឥន្ធនៈខ្ពស់ធៀបនឹង GDP ការប្រើប្រាស់អគ្គិសនីក្នុងស្រុកមានកម្រិត និងការពឹងលើឥន្ធនៈផ្សេងៗ។ ជាការពិត ការឡើងថ្លៃប្រេង គួបផ្សំនឹងការធ្លាក់ចុះនៃសេដ្ឋកិច្ចសហរដ្ឋអាមេរិក និងចិនដែលជាដៃគូពាណិជ្ជកម្មដ៏ធំរបស់កម្ពុជា ជាកត្តាសំខាន់រារាំងកំណើនសេដ្ឋកិច្ចរបស់កម្ពុជា ដែលបានព្យាករនៅត្រឹម ៥,១% សម្រាប់ឆ្នាំ២០២២ និង៦,២% សម្រាប់ឆ្នាំ២០២៣។

ដើម្បីស្វែងយល់ពីឥទ្ធិពលនៃបញ្ហាទាំងនេះ លើភាពមានស្បៀង និងលទ្ធភាពទទួលបានស្បៀងនៅតាមផ្សារនានា ក្នុងប្រទេសកម្ពុជា កម្មវិធីស្បៀងអាហារពិភពលោក (WFP) សហការជាមួយការិយាល័យទីផ្សារកសិកម្ម (AMO) តាមដានតម្លៃលក់រាយ និងលក់ដុំរបស់ស្បៀងអាហារសំខាន់ៗ (ឧបសម្ព័ន្ធទី១ និងទី២) នៅក្នុងផ្សារចំនួន៥៦ ទាំងនៅទីប្រជុំជន និងជនបទទូទាំងប្រទេស (សូមមើលផ្នែកវិធីសាស្ត្រ)។ ជាមធ្យមប្រធានផ្សារ និងអាជីវករចំនួន ២៥០ នាក់ ត្រូវបានសម្ភាសន៍ជារៀងរាល់ពីរសប្តាហ៍។ ប្រធានផ្សារក៏ត្រូវបានសម្ភាសន៍ផងដែរ ដើម្បីវាយតម្លៃពីដំណើរការរបស់ទីផ្សារ ទាំងបញ្ហាផ្គត់ផ្គង់ស្បៀង និងតម្រូវការស្បៀង។

មាតិកា

១.	របកគំហើញសំខាន់ៗ	៣
២.	លទ្ធផល	
	ការដំណើរការរបស់ផ្សារ៖ ទិដ្ឋភាពទូទៅ	៤
	ការទៅផ្សារ៖ ទិន្នាការអតិថិជន	៥
	ថ្នាក់ជាតិ៖ តម្លៃនៃកញ្ចប់ស្បៀងអាហារមូលដ្ឋាន	៦
	ថ្នាក់ក្រោមជាតិ៖ តម្លៃនៃកញ្ចប់ស្បៀងអាហារមូលដ្ឋាន	៧
	ថ្នាក់ជាតិ៖ និន្នាការតម្លៃអង្ករចម្រុះ ស៊ុតទានិងត្រកូន	៨
	ថ្នាក់ជាតិ៖ និន្នាការតម្លៃត្រីផ្ទុក សាច់ជ្រូក និងប្រេងឆា	៩
	ថ្នាក់ក្រោមជាតិ៖ ភាពខុសគ្នា និងបម្រែបម្រួលនៃតម្លៃនៅជនបទ និងទីប្រជុំជន	១០
	ការតាមដានរដូវកាល៖ របាយទឹកភ្លៀង	១១
	ការតាមដានរដូវកាល៖ ស្ថានភាពរុក្ខជាតិ និងដំណាំ	១២
៣.	បរិបទ	
	ពាណិជ្ជកម្ម	១៣
	ការឆ្លើយតបផ្នែកនយោបាយ	១៤
៤.	វិធីសាស្ត្រ និងទីតាំងផ្សារ	១៥
៥.	ឧបសម្ព័ន្ធទី១	
	បម្រែបម្រួលថ្លៃលក់រាយ	១៦
៦.	ឧបសម្ព័ន្ធទី២	
	បម្រែបម្រួលថ្លៃលក់ដុំ	១៧
៧.	ឧបសម្ព័ន្ធទី៣	
	តម្លៃនៃកញ្ចប់ស្បៀងអាហារមូលដ្ឋាន	១៨



កត្តាវិស្វានដែលមានឥទ្ធិពលលើតម្លៃ



កំណើនសេដ្ឋកិច្ច

២០២១
៣,០%

២០២២
៥,៣%*



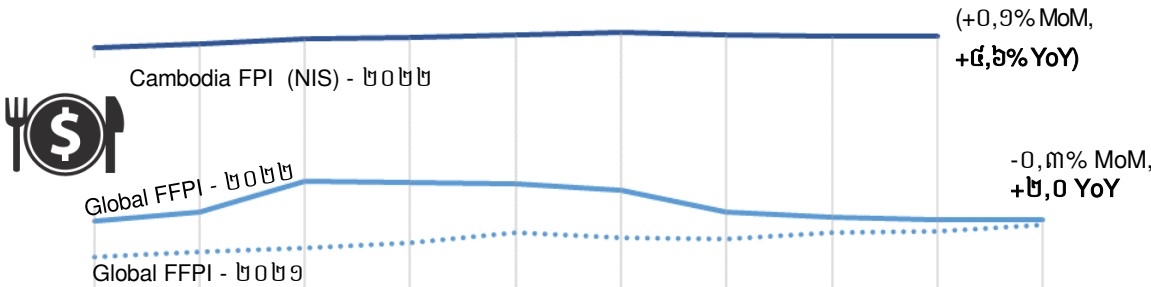
អតិផរណា

CPI សីហា ២០២២
១៩៨,៣

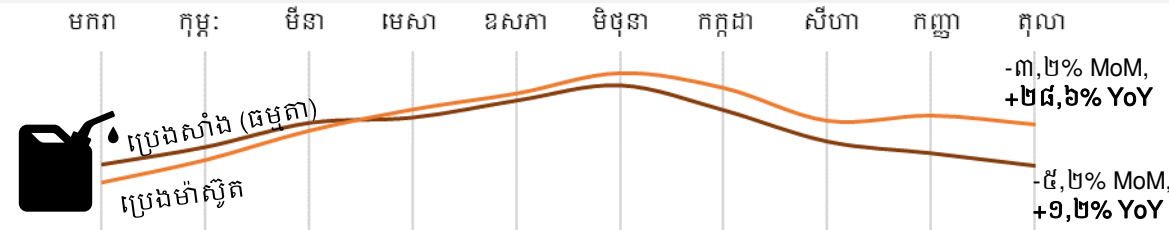
CPI កញ្ញា ២០២២
១៩៧,៤

ADB ព្យាករណ៍អតិផរណានៅកម្ពុជាថា កើនដល់ ៥,០% នៅឆ្នាំ២០២២។ ក្នុងខែកញ្ញា ឆ្នាំ២០២២ សន្ទស្សន៍តម្លៃទំនិញប្រើប្រាស់រួម (CPI)** បានថយចុះ ០,៥% ធៀបនឹងខែមុន (កើនឡើង ៤,៤% ធៀបនឹងខែដូចគ្នាកាលពីឆ្នាំមុន)។ គ្រួសារ កម្ពុជាចំណាយស្ទើរតែពាក់កណ្តាល (៤៨,៧%) នៃប្រាក់ចំណូលរបស់ខ្លួនលើស្បៀងអាហារ (៦០% សម្រាប់គ្រួសារក្រីក្រ) (CSES ២០១៩/២០)។

*ការព្យាករណ៍របស់ធនាគារអភិវឌ្ឍន៍អាស៊ី
**CPI ក្នុងខែតុលា ឆ្នាំ២០២២ មិនទាន់មាននៅឡើយទេ ក៏ទ្រង់ពេលធៀបចំរបាយការណ៍



សន្ទស្សន៍តម្លៃស្បៀងអាហារសកលរបស់ FAO (FFPI) បង្ហាញនិទ្ទាភាពថយចុះតាំងពីខែកក្កដា ឆ្នាំ២០២២ ដោយសារតម្លៃប្រេងឥន្ធនៈសកលលោកបានធ្លាក់ចុះ។ ក្នុងខែតុលា ឆ្នាំ២០២២ វាបានថយចុះ ០,៣% ធៀបនឹងខែមុន ប៉ុន្តែ នៅខ្ពស់ជាងឆ្នាំមុនក្នុងខែដូចគ្នាប្រមាណ ២,០% ។ សន្ទស្សន៍តម្លៃស្បៀងអាហារកម្ពុជា (FPI) ក្នុងខែកញ្ញា ២០២២ បានកើនឡើង ០,១% ធៀបនឹងខែមុន និង៤,៤% ធៀបនឹងខែដដែលកាលពីឆ្នាំមុន។



តម្លៃលក់កាយប្រេងសាំង (ធម្មតា) និងប្រេងម៉ាស៊ូតបង្ហាញនិទ្ទាភាពថយចុះ។ តម្លៃលក់កាយប្រេងសាំង (ធម្មតា) បានថយចុះ ៥,២% និងប្រេងម៉ាស៊ូតបានថយចុះ ៣,២% ក្នុងខែកញ្ញា ឆ្នាំ២០២២ ធៀបនឹងខែមុន ។ ប៉ុន្តែ បើធៀបនឹងខែដូចគ្នាកាលពីឆ្នាំមុនវិញ តម្លៃប្រេងនៅតែខ្ពស់ (+១,២% សម្រាប់ប្រេងសាំងធម្មតានិង +២៨,៦% សម្រាប់ប្រេងម៉ាស៊ូត) ហើយប្រហែលនៅតែមានឥទ្ធិពលអវិជ្ជមានលើផលិតកម្មស្បៀងនិងការដឹកជញ្ជូន។

សង្ខេបរបកគំហើញសំខាន់ៗ

ក្នុងខែតុលា ឆ្នាំ២០២២ តម្លៃកញ្ចប់ស្បៀងអាហារមូលដ្ឋានបានកើនឡើង ៧,០% ធៀបនឹងខែមុន និង ៥,០% ធៀបនឹងឆ្នាំមុន ដែលស្មើនឹង ១១៦.៥៣៦ រៀល/ម្នាក់ ក្នុង១ខែ ស្មើនឹង ២៨,៤ ដុល្លារ។ ជាមធ្យម តម្លៃកញ្ចប់ស្បៀងអាហារនៅទីប្រជុំជន (២៨,៤ ដុល្លារ៖ -២,២% MoM) ខ្ពស់ជាងនៅជនបទបន្តិច (២៧,៨ ដុល្លារ៖ -១,៣% MoM)។

ខណៈពេល តម្លៃស្បៀងអាហារភាគច្រើនក្នុងកញ្ចប់ស្បៀងអាហារមានការប្រែប្រួលតិចតួច ($\pm < ៥,០%$ ធៀបនឹងខែមុន) តម្លៃត្រកូនមានការកើនឡើងខ្លាំង (+៣៨,៨% ធៀបនឹងខែមុន) ចំពេលមានទឹកជំនន់ទ្រង់ទ្រាយធំក្នុងខែកញ្ញា/ដើមខែតុលា។ ការតាមដានរដូវកាលបានបញ្ជាក់ថា ទឹកជំនន់ទឹកភ្លៀងដែលបណ្តាលមកពីភ្លៀងធ្លាក់ខ្លាំងបានធ្វើឱ្យខូចខាតដល់ផលិតកម្មដំណាំក្នុងខេត្តជុំវិញបឹងទន្លេសាប។

ទោះបីជាមានការបន្តរន្ថយតម្លៃស្បៀងអាហារក្នុងស្រុក ដែលប្រហែលបណ្តាលមកពីការធ្លាក់ចុះតម្លៃប្រេងឥន្ធនៈ ក៏ទំនិញស្បៀងអាហារមួយចំនួននៅតែបង្ហាញពីការកើនឡើងនៃតម្លៃក្នុងរយៈពេលវែងរួមមាន៖ ត្រកូន (+៣០,៥% YoY) ប្រេងឆា (+១៥,០% YoY) និងស៊ីតទា (+៦,៩% YoY)។

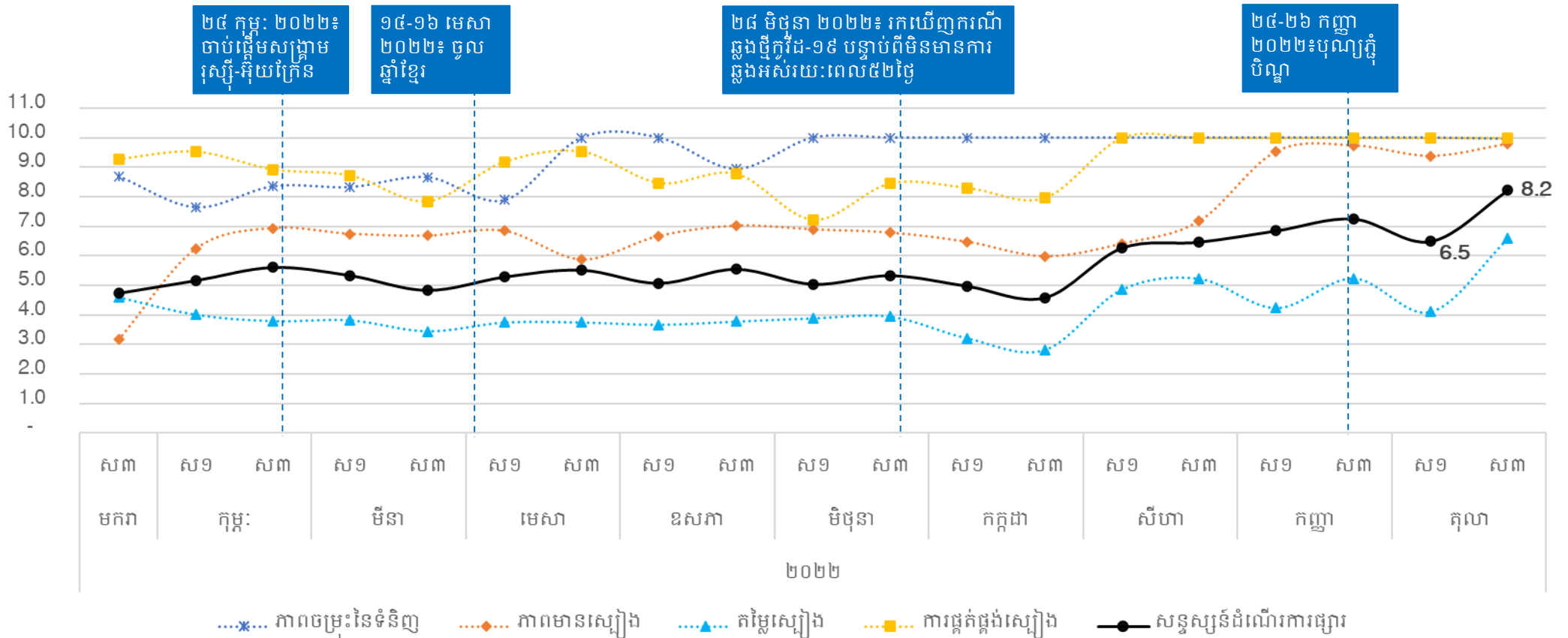
ផ្សារមានដំណើរការល្អប្រសើរឡើងគួរឱ្យកត់សម្គាល់ នៅចុងខែតុលា ជាមួយនឹងសន្ទស្សន៍ដំណើរការរបស់ផ្សារ (MFI) បានកើនឡើងដល់តម្លៃខ្ពស់បំផុតចាប់តាំងពីដើមឆ្នាំនេះ។ នេះត្រូវបានជំរុញដោយភាពប្រសើរឡើងនៃ ស្ថិរភាព-ការព្យាករណ៍របស់តម្លៃនៃមុខទំនិញសំខាន់ៗ។

ខណៈពេល តម្លៃឥន្ធនៈនៅកម្ពុជាបានបន្តធ្លាក់ចុះ ប៉ុន្តែតម្លៃនៅតែឡើងខ្ពស់ដដែល។ គួបផ្សំនឹងតម្លៃដឹកសិកម្មដែលឡើងថ្លៃជាបន្តបន្ទាប់ ការផលិតស្បៀងអាហារក្នុងស្រុកនៅតែមានហានិភ័យក្នុងពាក់កណ្តាលអាណត្តិ។ ភ័ស្តុតាងពីការអង្កេតលើភាពងាយរងគ្រោះរបស់ WFP បង្ហាញថា សន្តិសុខស្បៀងរបស់គ្រួសារមានស្ថានភាពអន់ថយយ៉ាងខ្លាំង នៅក្នុងឆ្នាំ២០២២ ។

ការដំណើរការរបស់ផ្សារ

សន្ទស្សន៍ដំណើរការផ្សារ (MFI)¹ វាស់វែងពីដំណើរការរបស់ផ្សារដែលបានតាមដាន ដោយផ្អែកលើសមាសធាតុសំខាន់ៗ៖ ភាពចម្រុះនៃទំនិញចាំបាច់ ភាពអាចរកបានជាក់ស្តែងនៃទំនិញក្នុងបរិមាណគ្រប់គ្រាន់ តម្លៃដែលអាចព្យាករបាននិងមានស្ថេរភាព និងភាពធន់នៃខ្សែច្រវាក់ផ្គត់ផ្គង់។ ពិន្ទុ MFI នៅចន្លោះពី០ ដល់១០ ដែលពិន្ទុកាន់តែខ្ពស់បង្ហាញពីដំណើរការកាន់តែល្អ។

ទោះបីជា ដំណើរការរបស់ផ្សារបានបង្ហាញភាពមិនល្អប្រសើរបន្តិចក្នុងសប្តាហ៍ទី១នៃខែតុលា ប៉ុន្តែវាមានភាពល្អប្រសើរឡើងខ្លាំងវិញក្នុងសប្តាហ៍ទី៣នៃខែតុលា ដល់កម្រិតខ្ពស់ជាងគេតាំងពីខែមករា ឆ្នាំ២០២២។ ថេរភាព និងការអាចព្យាករណ៍បាននៃតម្លៃទំនិញសំខាន់ៗ បានរួមចំណែកខ្លាំងដល់ភាពល្អប្រសើរនៃដំណើរការរបស់ផ្សារ។ ប្រធានផ្សារ/អ្នកលក់បានរាយការណ៍ថាគ្មានការកើនឡើងតម្លៃផ្គត់ផ្គង់ស្បៀងនោះទេ នៅក្នុងខែតុលានេះ។

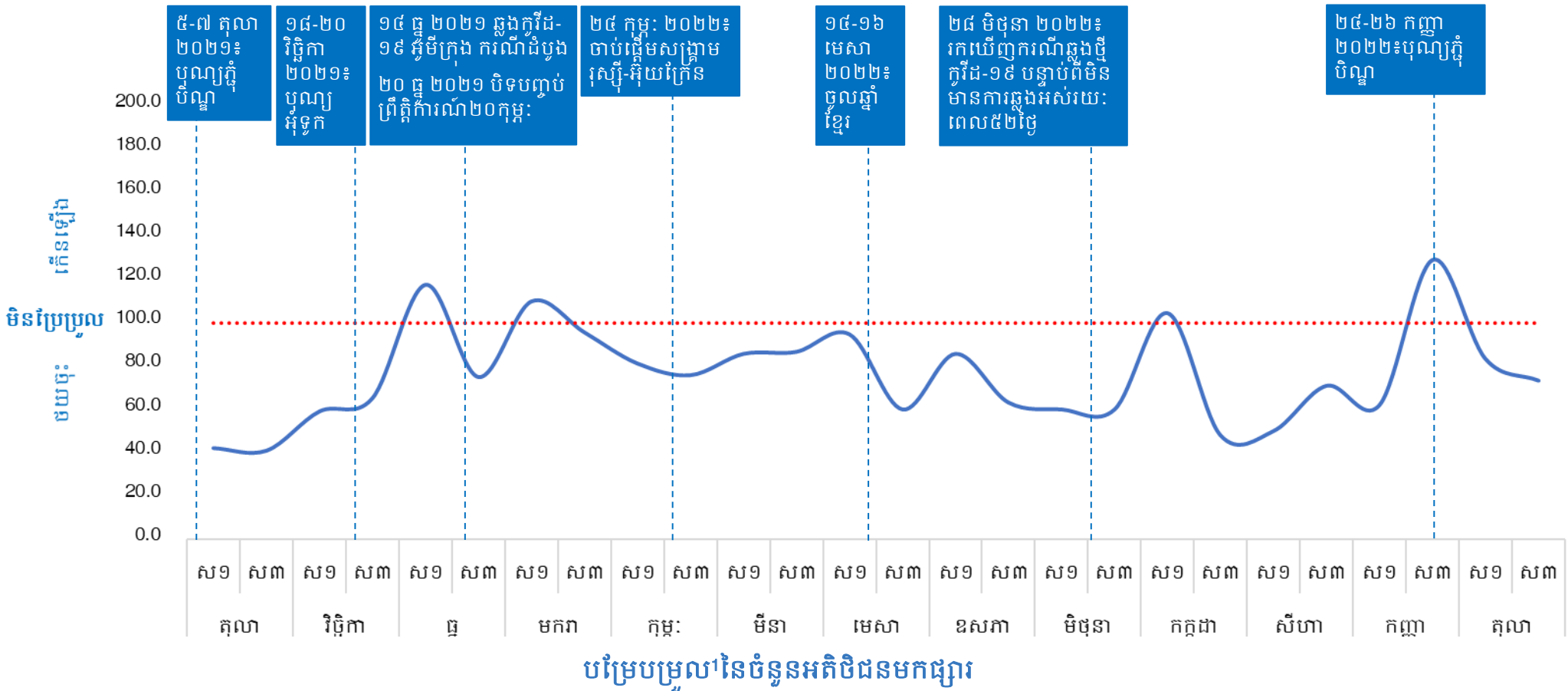


¹សមាសធាតុទាំងបួន ដូចជា ភាពចម្រុះនៃទំនិញ ភាពមានស្បៀង តម្លៃស្បៀង និងភាពធន់នៃខ្សែច្រវាក់ផ្គត់ផ្គង់នៅក្នុងសន្ទស្សន៍ដំណើរការផ្សារសង្ខេប គឺជាសន្ទស្សន៍ ដែលមានពីលេខ១០ ដល់លេខ១០០ ហើយតម្លៃកាន់តែខ្ពស់បង្ហាញថា ផ្សារមានដំណើរការកាន់តែល្អក្នុងពេលតាមដាន។ សន្ទស្សន៍ដំណើរការផ្សារជារួមគឺជាការបញ្ចូលគ្នានៃសមាសធាតុទាំងបួន។ លម្អិតពីវិធីសាស្ត្ររបស់សន្ទស្សន៍ដំណើរការផ្សារ។ ចាប់ពីពាក់កណ្តាលខែកញ្ញា ឆ្នាំ២០២២មក ព័ត៌មានស្តីពីទំនិញមិនមែនស្បៀងអាហារក៏ត្រូវបានបញ្ចូលទៅក្នុងការវិភាគនេះដែរ។

ការទៅផ្សារ៖ ទិន្នាការអតិថិជន

ប្រធានផ្សារ និងអ្នកលក់តាមបណ្តាផ្សារទាំង៥៦ (ផ្សារចំនួន១១ ទើបបន្ថែមក្នុងខែកញ្ញា) ដែលបានតាមដានតម្លៃនៅក្នុងប្រទេសកម្ពុជាត្រូវបានសម្ភាសន៍ស្តីពីភាពងាយស្រួលក្នុងការធ្វើដំណើរទៅផ្សារ និងចំនួនអតិថិជនទៅផ្សាររបស់ពួកគាត់នៅសប្តាហ៍ទី១ និងសប្តាហ៍ទី៣ នៃខែនីមួយៗ។

ចំនួនអតិថិជនទៅផ្សារបានធ្លាក់ចុះនៅក្នុងខែតុលា ឆ្នាំ២០២២ បន្ទាប់ពីមានភាពល្អប្រសើរឡើងគួរឲ្យកត់សម្គាល់នៅចុងខែកញ្ញា ដែលកើនឡើងដល់កម្រិតខ្ពស់បំផុតចាប់តាំងពីដើមឆ្នាំនេះមក ដែលអាចបណ្តាលមកពីតម្រូវការប្រើប្រាស់បានកើនឡើងក្នុងអំឡុងពេលប្រារព្ធពិធីបុណ្យកាន់បិណ្ឌ និងភ្ជុំបិណ្ឌចាប់ពីថ្ងៃទី១១ ដល់ថ្ងៃទី២៦ ខែកញ្ញា ឆ្នាំ២០២២។

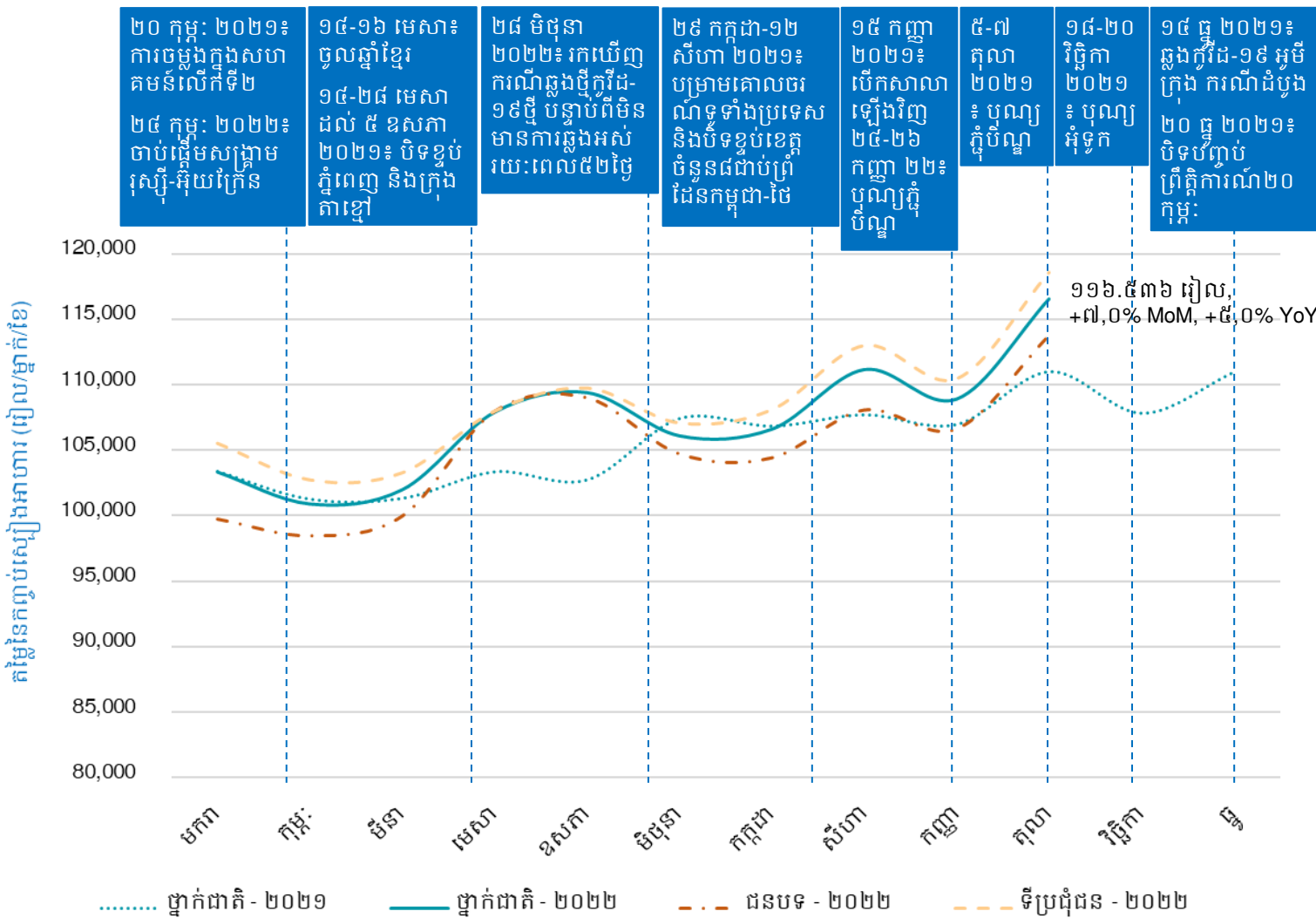


¹ តម្លៃលេខបង្ហាញពីប្រែប្រួលនៃចំនួនអតិថិជនត្រូវបានគណនាដោយប្រើសន្ទស្សន៍កំណើន/តំហាយ (diffusion index) ដើម្បីតាមដានពីការប្រែប្រួលអតិថិជនមកផ្សារក្នុងសេរីពេលវេលា។

ថ្នាក់ជាតិ៖ តម្លៃនៃកញ្ចប់ស្បៀងអាហារមូលដ្ឋាន

តម្លៃនៃកញ្ចប់ស្បៀងអាហារមូលដ្ឋាន (BFB) របស់ WFP ត្រូវបានគណនាដើម្បីជំនួយក្នុងការបកស្រាយផលប៉ះពាល់នៃការប្រែប្រួលតម្លៃស្បៀងប្រចាំខែលើតម្លៃបឋមអាហារប្រកបដោយអាហារូបត្ថម្ភដែលបានទទួលទាននៅកម្ពុជា។

តម្លៃកញ្ចប់ស្បៀងអាហារមូលដ្ឋានបានកើនឡើងក្នុងខែតុលា ឆ្នាំ២០២២ (+៧,០% ធៀបនឹងខែមុន និង +៥,០% ធៀបនឹងឆ្នាំមុន) ដល់តម្លៃ ១១៦.៥៣៦ រៀល/ម្នាក់/ខែ (ប្រហែល ២៨,៤ ដុល្លារ)។ តម្លៃកញ្ចប់ស្បៀងអាហារមូលដ្ឋានមានតម្លៃខ្ពស់ជាងបន្តិចនៅទីប្រជុំជន (២៨,៩ ដុល្លារ) បើធៀបនឹងជនបទ (២៧,៨ ដុល្លារ)។



កញ្ចប់ស្បៀងអាហារមូលដ្ឋាន (BFB) របបអាហារប្រចាំថ្ងៃសម្រាប់មនុស្សម្នាក់

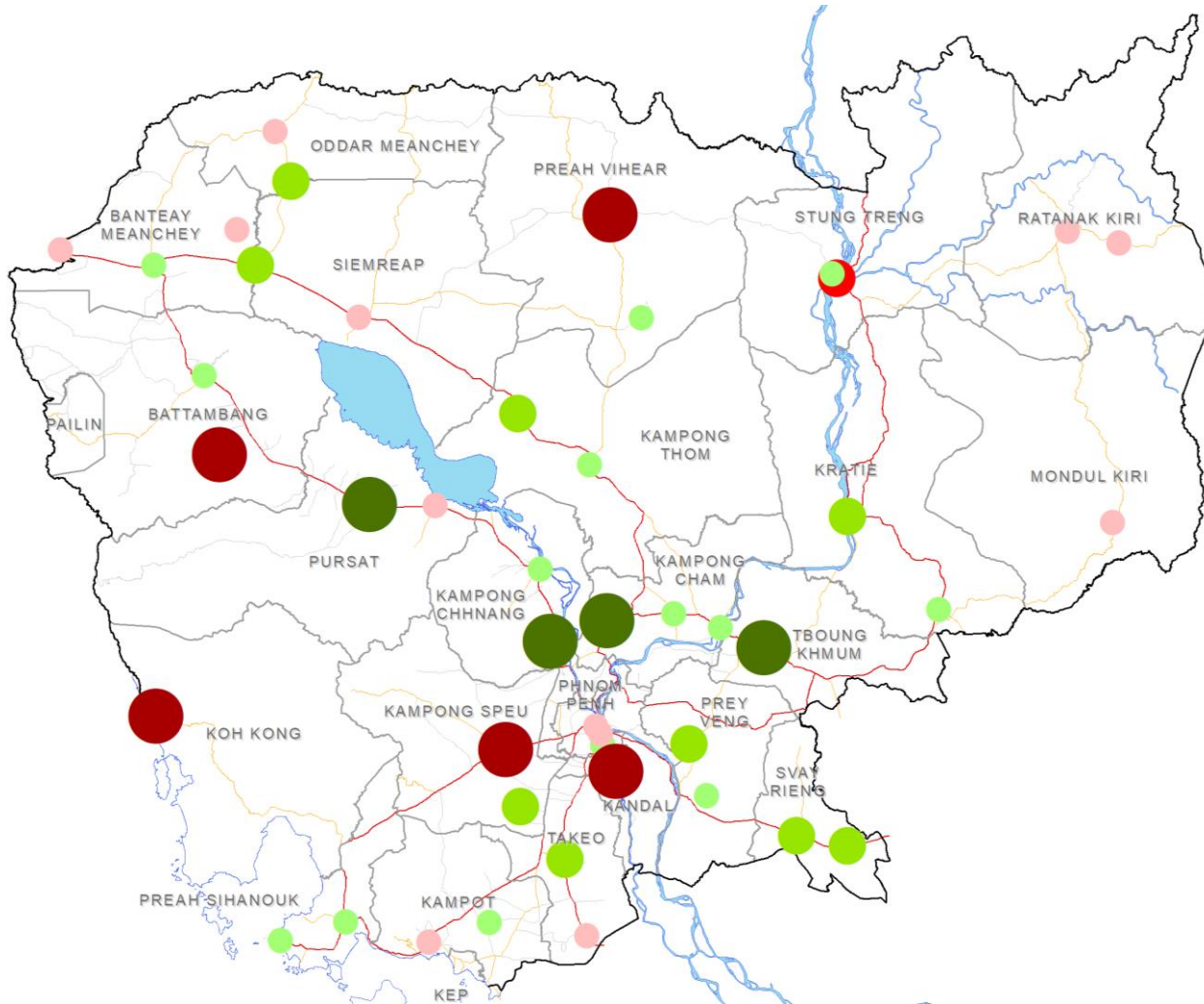


កញ្ចប់ស្បៀងអាហារមូលដ្ឋានមានបញ្ចូលនូវស្បៀងអាហារសំខាន់ៗ រួមមាន អង្ករចម្រុះ ត្រីធ្នូក៏ សាច់ជ្រូក ស៊ុតទា ប្រេងឆា ជំទ្រូងជ្វា និងត្រកួន ដែលផ្តល់ថាមពលអប្បបរមាចាំបាច់ចំនួន ១.៩៣៧ កាឡូរី សម្រាប់មនុស្សម្នាក់ក្នុងមួយថ្ងៃ។ កញ្ចប់ស្បៀងអាហារមូលដ្ឋានត្រូវបានវិភាគដោយផ្អែកលើកញ្ចប់ចំណាយអប្បបរមា (MEB) នៅប្រទេសកម្ពុជា របស់ WFP។ សូមមើលឧបសម្ព័ន្ធទី ៣ សម្រាប់ព័ត៌មានពិវធីសាស្ត្រ។

ថ្នាក់ក្រោមជាតិ៖ តម្លៃនៃកញ្ចប់ស្បៀងអាហារមូលដ្ឋាន

តម្លៃនៃកញ្ចប់ស្បៀងអាហារមូលដ្ឋាន (BFB) របស់ WFP មានការប្រែប្រួលទៅតាមខេត្ត និងផ្សារ។ តម្លៃខ្ពស់ជាងគេស្ថិតនៅផ្សារដងទង់ ខេត្តកោះកុង គឺ ១៤១.៤៥៨ រៀល/ម្នាក់/ខែ (ប្រហែល ៣៤,៥ ដុល្លារ) (ខ្ពស់ជាងតម្លៃមធ្យមថ្នាក់ជាតិ ២១,៤%)។ តម្លៃ BFB ទាបជាងគេស្ថិតក្នុងផ្សារស្វង់ ខេត្តត្បូងឃ្មុំ គឺ ៩៥.១៧០ រៀល/ម្នាក់/ខែ (ប្រហែល ២៣,៥ ដុល្លារ) (ទាបជាងតម្លៃមធ្យមថ្នាក់ជាតិ ១៧,៥%)។ ផែនទីខាងក្រោមបង្ហាញពីតម្លៃកញ្ចប់ស្បៀងអាហារមូលដ្ឋាន និងបម្រែបម្រួលធៀបនឹងតម្លៃកញ្ចប់មធ្យមថ្នាក់ជាតិ។ តម្លៃកញ្ចប់ខ្ពស់ជាងតម្លៃមធ្យមថ្នាក់ជាតិដែលបង្ហាញពីបម្រែបម្រួលខ្ពស់ចាប់ពី៥%ឡើងទៅ គឺភាគច្រើនមាននៅផ្សារនៅទីប្រជុំជន ជាងនៅក្នុងផ្សារនៅជនបទ ។

តម្លៃកញ្ចប់ស្បៀងអាហារមូលដ្ឋានតាមផ្សារ ឬខេត្ត ធៀបនឹងតម្លៃកញ្ចប់មធ្យមថ្នាក់ជាតិ (ខែតុលា ឆ្នាំ២០២២)

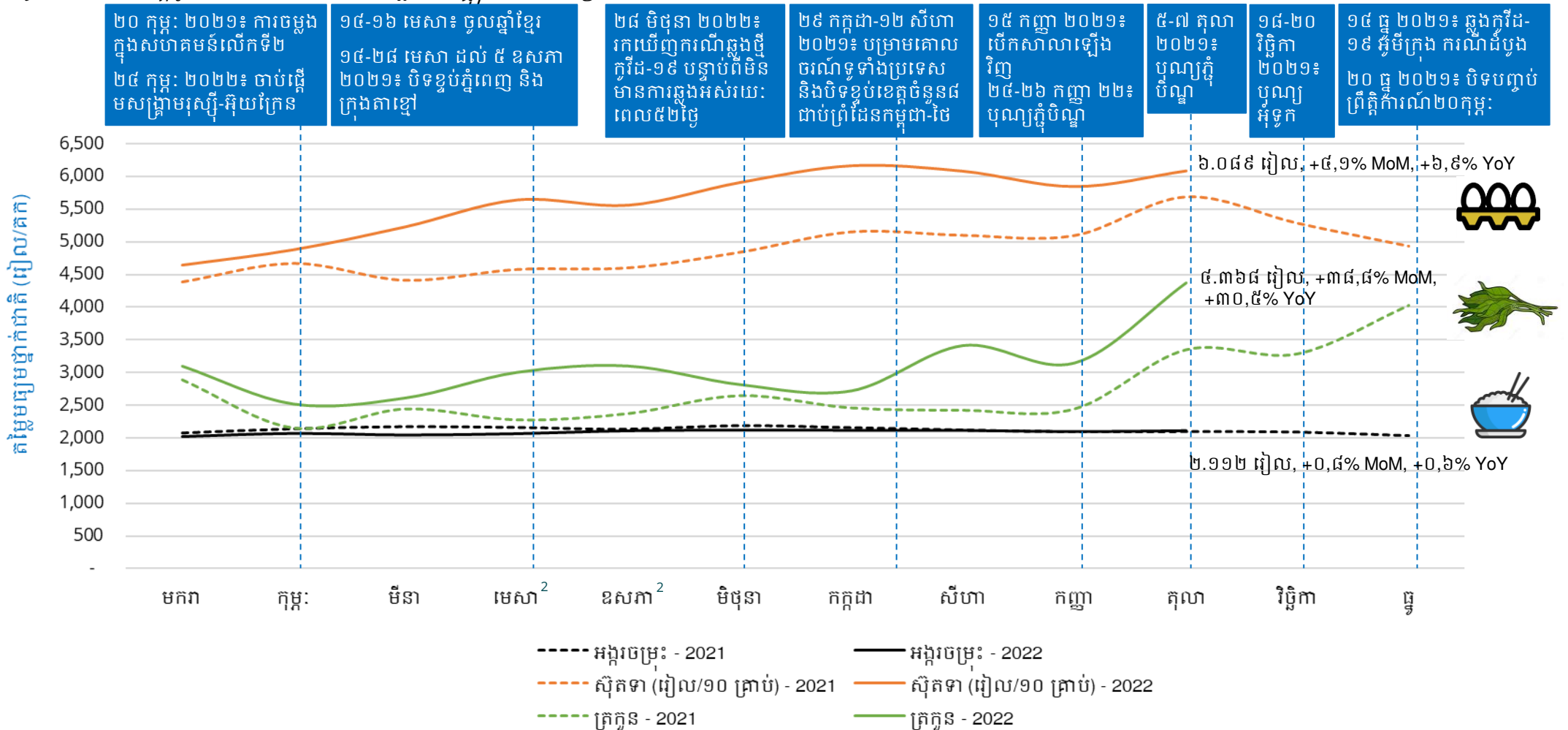


បម្រែបម្រួលពីតម្លៃមធ្យមថ្នាក់ជាតិ	ភាគរយនៃផ្សារនៅ	
	ជនបទ	ទីប្រជុំជន
● $\geq 90\%$ ខ្ពស់ជាង	៤០,០%	៦០,០%
● ៥% ទៅ ១០% ខ្ពស់ជាង	០,០%	១០០%
● $< 5\%$ ខ្ពស់ជាង	៣៣,៣%	៦៦,៧%
● $< 5\%$ ទាបជាង	៥០,០%	៥០,០%
● ៥% ទៅ ១០% ទាបជាង	៥៥,៦%	៤៤,៤%
● $\geq 90\%$ ទាបជាង	៥០,០%	៥០,០%

ថ្នាក់ជាតិ៖ និន្នាការតម្លៃអង្ករ ស៊ុតទា និងត្រកូន

ក្នុងខែតុលា ឆ្នាំ២០២២ តម្លៃត្រកូនបានកើនឡើងយ៉ាងខ្លាំង (ប្រហែល +៣៨,៨% ធៀបនឹងខែមុន) និងខ្ពស់ជាងកាលពីឆ្នាំមុនក្នុងខែដូចគ្នា ៣០,៥%។ តម្លៃស៊ុតទាបានកើនឡើង ប្រមាណ ៤,១% ធៀបនឹងខែមុន និងខ្ពស់ជាងខែដូចគ្នាកាលពីឆ្នាំមុន ៦,៩%។ ការកើនឡើងតម្លៃអាចពាក់ព័ន្ធនឹងគ្រោះទឹកជំនន់ដែលកើតឡើងក្នុងខែកញ្ញា និងដើមខែតុលា ហើយបានប៉ះពាល់ និងបំផ្លាញផ្ទៃដីដាំដុះដំណាំនៅតំបន់មួយចំនួនក្នុងប្រទេសកម្ពុជា។ តម្លៃអង្ករចម្រុះក្នុងខែតុលាឆ្នាំ២០២២បន្តមានស្ថេរភាព (+០,៨% ធៀបនឹងខែមុន និង +០,៦% ធៀបនឹងឆ្នាំមុន)។

សូមមើលឧបសម្ព័ន្ធទី១ និងទី២ សម្រាប់តម្លៃនៃស្បៀងអាហារផ្សេងៗទៀត។



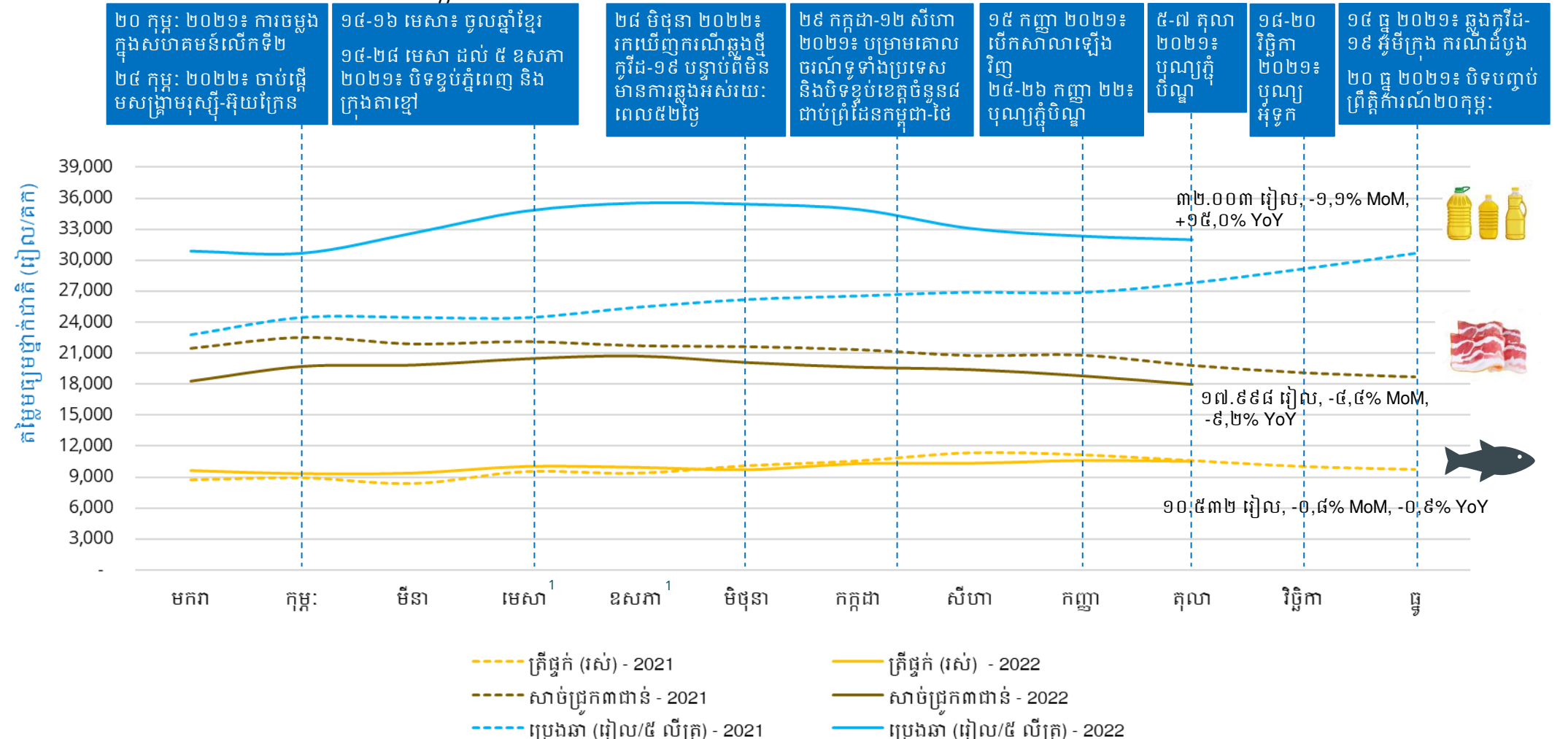
¹ ត្រកូនគឺបន្លែដែលត្រូវបានទទួលទានជាទូទៅនៅប្រទេសកម្ពុជា ហើយនិន្នាការតម្លៃរបស់វាមិនបង្ហាញពីការឡើងចុះតម្លៃបន្តផ្សេងទៀតនៅក្នុងឧបសម្ព័ន្ធនោះទេ។

² ដោយសារផ្សារត្រូវបានផ្អាកដំណើរការក្នុងកំឡុងពេលបិទខ្ទប់ ចាប់ពីពាក់កណ្តាលខែមេសា ឆ្នាំ២០២១ ទិន្នន័យតម្លៃស្បៀងនៅសប្តាហ៍ទី៣ ខែមេសា និងក្នុងខែឧសភា ឆ្នាំ២០២១ មិនអាចប្រមូលក្នុងផ្សារនៅរាជធានីភ្នំពេញ ខេត្តកណ្តាល និងខេត្តព្រះសីហនុ។

ថ្នាក់ជាតិ៖ និន្នាការតម្លៃត្រីផ្ទុក សាច់ជ្រូក និងប្រេងឆា

ក្នុងខែតុលា ឆ្នាំ២០២២ តម្លៃសាច់ជ្រូក (-៤,៤%) ប្រេងឆា (-១,១%) និងត្រីផ្ទុក (-០,៨%) បានថយចុះបន្តិច បើធៀបនឹងខែមុន។ ទោះយ៉ាងណា តម្លៃប្រេងឆាគឺនៅតែថ្លៃជាងខែដូចគ្នាកាលពីឆ្នាំ២០២១ ប្រមាណជា១៥,០% ខណៈតម្លៃត្រីផ្ទុកបានថយចុះបន្តិច ០,៩% និងតម្លៃសាច់ជ្រូកក៏បានថយចុះ ៩,២% ធៀបនឹងខែដូចគ្នាកាលពីឆ្នាំមុន។ ទំនិញទាំងនេះមួយភាគនាំចូលពីប្រទេសជិតខាង លើកលែងតែប្រេងឆាត្រូវបាននាំចូលទាំងអស់ ហើយការថយចុះតម្លៃនៃទំនិញទាំងនេះអាចបណ្តាលមកពីការធ្លាក់ចុះនៃតម្លៃរបស់ប្រេងឥន្ធនៈ ដែលបានចូលរួមកាត់បន្ថយតម្លៃផលិតកម្ម និងដឹកជញ្ជូន។

សូមមើលឧបសម្ព័ន្ធទី១ និងទី២ សម្រាប់តម្លៃស្បៀងអាហារផ្សេងៗទៀត។



ដោយសារផ្សារត្រូវបានផ្អាកដំណើរការក្នុងកំឡុងពេលបិទខ្ទប់ ចាប់ពីពាក់កណ្តាលខែមេសា ឆ្នាំ២០២១ ទិន្នន័យតម្លៃស្បៀងនៅសប្តាហ៍ទី៣ ខែមេសា និងក្នុងខែឧសភា ឆ្នាំ២០២១ មិនអាចប្រមូលក្នុងផ្សារនៅរាជធានីភ្នំពេញ ខេត្តកណ្តាល និងខេត្តព្រះសីហនុ ។

ថ្នាក់ក្រោមជាតិ៖ ភាពខុសគ្នា និងបម្រែបម្រួលនៃតម្លៃនៅជនបទ និងទីប្រជុំជន

នៅខែតុលា ឆ្នាំ២០២២ តម្លៃមធ្យមលក់រាយស្បៀងអាហារសំខាន់ៗភាគច្រើន លើកលែងអង្ករចម្រុះ និងប្រេងឆា នៅទីប្រជុំជនមានតម្លៃខ្ពស់ជាងនៅជនបទ (តារាង១)។

តម្លៃមធ្យមលក់រាយអង្ករចម្រុះ ត្រីធ្នាក់ សាច់ជ្រូក ស៊ុតទា និងប្រេងឆា ទាំងនៅទីប្រជុំជន និងទីជនបទ មានបម្រែបម្រួលតិចតួច (< ៥,០%) បើធៀបនឹងខែមុន។ តម្លៃត្រកូនបានកើនឡើងយ៉ាងខ្លាំង ៣៥,១% នៅជនបទ និង៤២,៧% នៅទីប្រជុំជន បើធៀបនឹងខែមុន។ ផ្ទុយមកវិញ តម្លៃដំឡូងជ្វាបានថយចុះ ៥,៦% នៅជនបទ ប៉ុន្តែកើនឡើងបន្តិច ១,០% នៅទីប្រជុំជន។

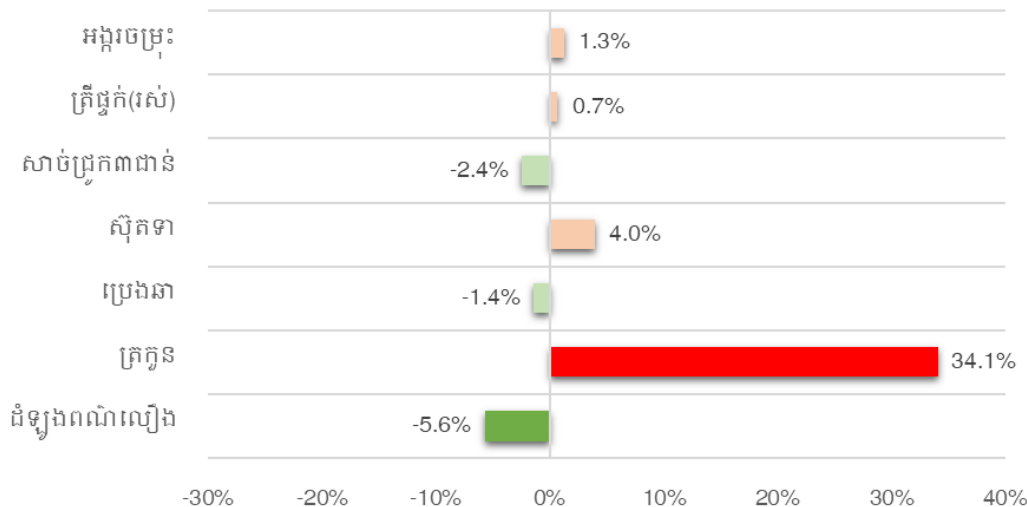
តារាង១៖ តម្លៃលក់រាយ (រៀល) នៅជនបទ និងទីប្រជុំជន

	ទីប្រជុំជន	ជនបទ
អង្ករ (គក)	២.០៩៤	២.១០១
ត្រីធ្នាក់ (រស់) (គក)	១០.៧២០	១០.៤៥៧
សាច់ជ្រូក (គក)	១៩.១៨០	១៨.៤១៥
ស៊ុតទា (១០គ្រាប់)	៥.៩៣៦	៥.៧៤៧
ប្រេងឆា (៥លីត្រ)	៣២.១០៩	៣២.៧៣២
ត្រកូន (គក)	៣.២៥៨	២.៩៦៥
ដំឡូងជ្វាពណ៍លឿង	២.៦៣៩	២.៤៨៥

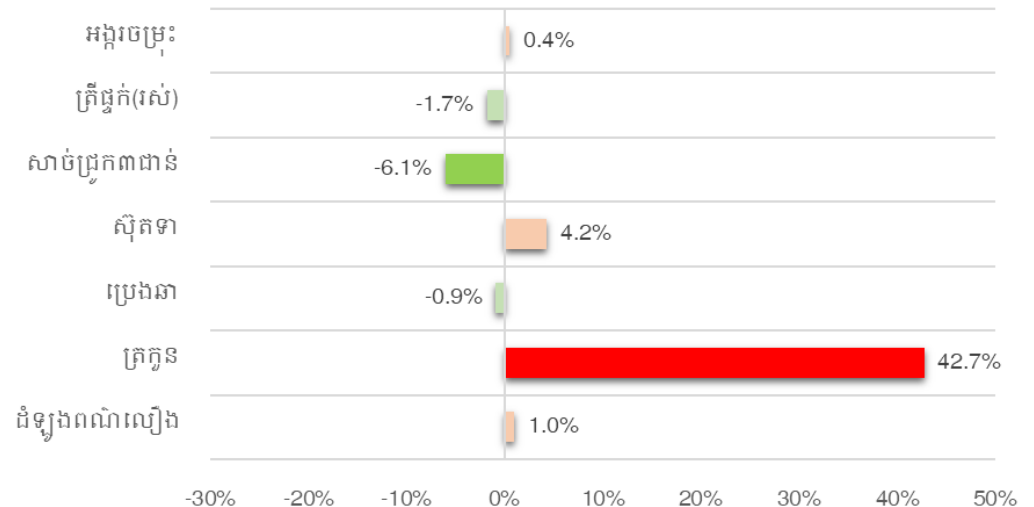
បម្រែបម្រួលប្រចាំខែ (%) នៃតម្លៃលក់រាយស្បៀងអាហារសំខាន់ៗ

ខែកញ្ញា ឆ្នាំ២០២២ និងខែតុលា ឆ្នាំ២០២២

ជនបទ



ទីប្រជុំជន



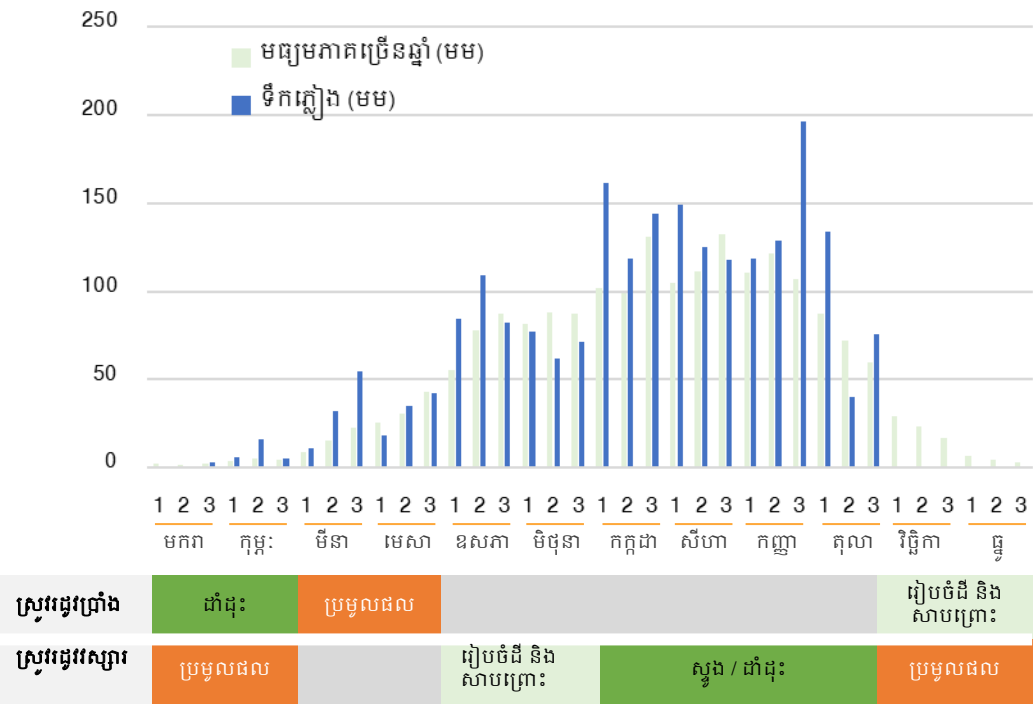
សម្គាល់៖ ទិន្នន័យនេះទទួលបានពីផ្សារចំនួន៥៦។ សូមមើលផ្នែកវិធីសាស្ត្រសម្រាប់ព័ត៌មានលម្អិត។

ការតាមដានរដូវកាល៖ របាយទឹកភ្លៀង

កម្ពស់ទឹកភ្លៀងជាមធ្យមថ្នាក់ជាតិសរុបចាប់ពីខែសីហា ដល់ខែតុលា ឆ្នាំ២០២២ មានកម្រិតខ្ពស់ជាងមធ្យមភាគច្រើនឆ្នាំ ដែលនេះបណ្តាលមកពីទឹកភ្លៀងធ្លាក់ច្រើននៅ ចុងខែកញ្ញា និងដើមខែតុលា (ក្រាហ្វិកខាងក្រោមខាងឆ្វេង)។ ស្ថានភាពសើមជាងធម្មតាបានផ្តល់លក្ខខណ្ឌអំណោយផល និងទឹកគ្រប់គ្រាន់សម្រាប់ការធ្វើកសិកម្ម។ ប៉ុន្តែ បរិមាណទឹកភ្លៀងច្រើនហួសប្រមាណក្នុងខែកញ្ញា និងដើមខែតុលា បានបង្កឱ្យមានជំនន់ទឹកភ្លៀងនៅក្នុងតំបន់មួយចំនួនក្នុងប្រទេស។ យោងតាមគណៈកម្មាធិការ ជាតិគ្រប់គ្រងគ្រោះមហន្តរាយ (NCDM) ចាប់ពីថ្ងៃទី១ ខែកញ្ញា ដល់ថ្ងៃទី១១ ខែតុលា ឆ្នាំ២០២២ ទឹកជំនន់បានបង្កផលប៉ះពាល់ដល់ប្រមាណ ៨៥.៥០០ គ្រួសារ ក្នុងខេត្ត ចំនួន១៤។

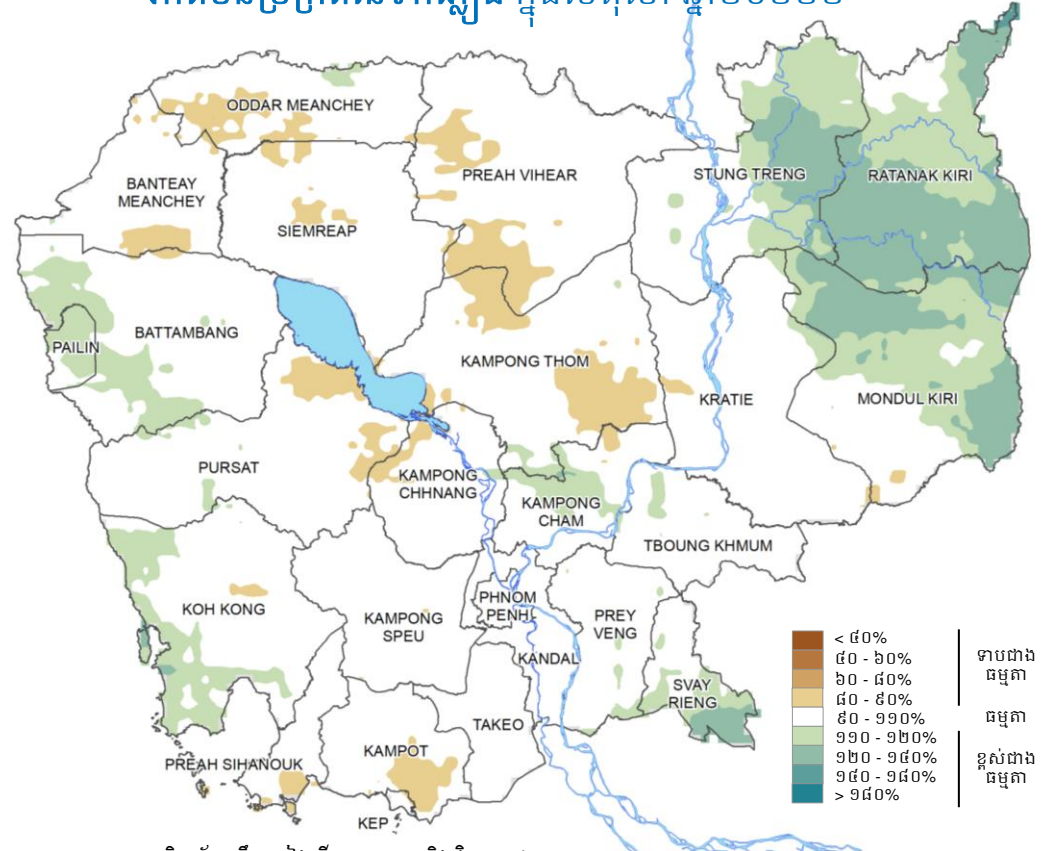
ជាទូទៅ នៅក្នុងខែតុលា កម្ពស់ទឹកភ្លៀងមានស្ថានភាពធម្មតាក្នុងតំបន់ភាគច្រើននៅទូទាំងប្រទេស លើកលែងតំបន់មួយចំនួនមានការបម្រែបម្រួលទាបបន្តិច។

បរិមាណទឹកភ្លៀងមធ្យមថ្នាក់ជាតិ (គិតត្រឹមខែតុលា ឆ្នាំ២០២២) និង ប្រតិទិនដាំដុះតាមរដូវកាល



ប្រភព៖ ទិន្នន័យទឹកភ្លៀងពី WFP Datavis

ភាពមិនប្រក្រតីនៃទឹកភ្លៀង ក្នុងខែតុលា ឆ្នាំ២០២២



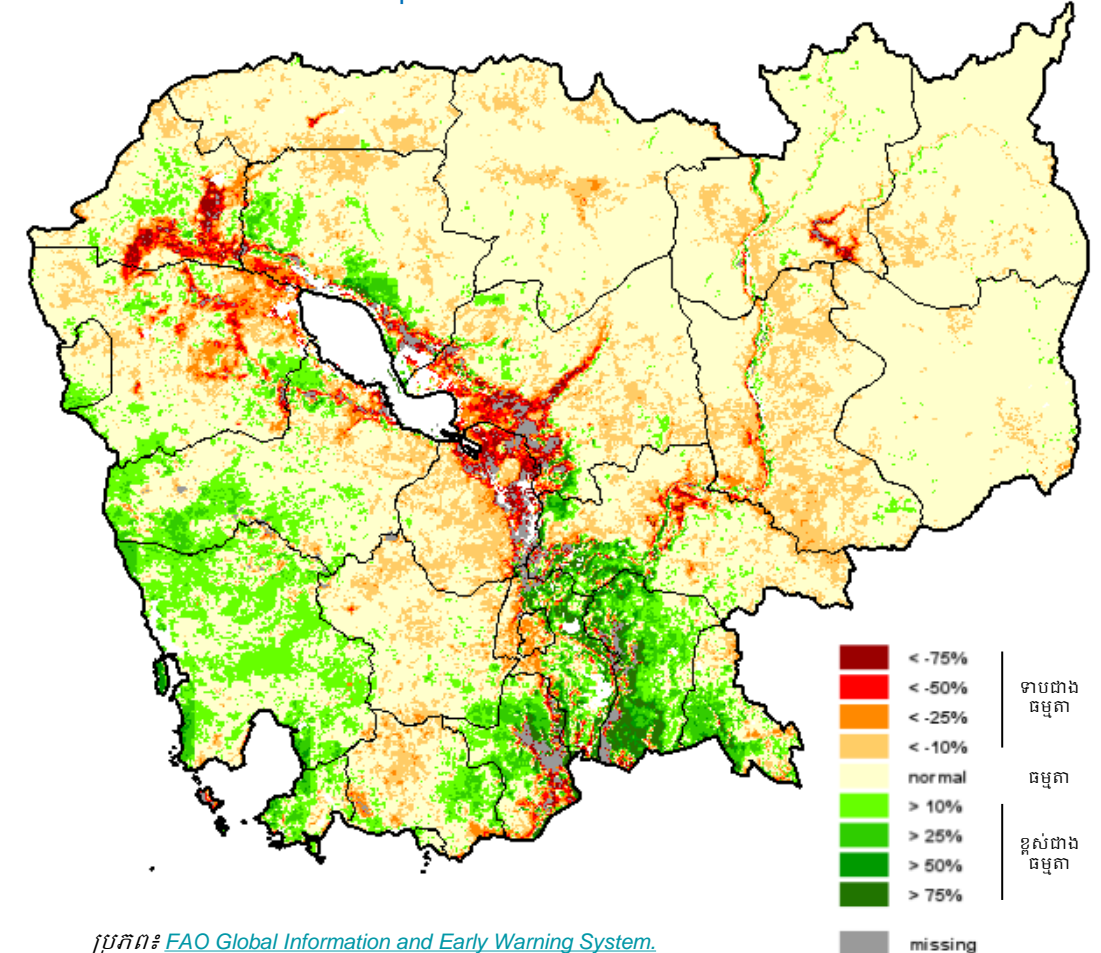
ប្រភព៖ ទិន្នន័យទឹកភ្លៀងពី CHIRPS និងវិភាគដោយ WFP

ការតាមដានរដូវកាល៖ ស្ថានភាពរុក្ខជាតិ និងដំណាំ

ទឹកជំនន់ទឹកភ្លៀងបង្កដោយភ្លៀងធ្លាក់ច្រើនហួសប្រមាណ បានប៉ះពាល់ដល់ រុក្ខជាតិនៅផ្នែកខ្លះនៃខេត្តជុំវិញបឹងទន្លេសាប (ឧ. ខេត្តបន្ទាយមានជ័យ ខេត្ត បាត់ដំបង ខេត្តពោធិ៍សាត់ ខេត្តកំពង់ឆ្នាំង ខេត្តកំពង់ធំ និងខេត្តសៀមរាប)។ យោងតាមរបាយការណ៍ស្តីពីសភាពការណ៍កសិកម្ម រុក្ខាប្រមាញ់ និងនេសាទ ប្រចាំខែតុលា ឆ្នាំ២០២២ និងទិសដៅអនុវត្តបន្ត ទឹកជំនន់បានបង្កផលប៉ះពាល់ដល់ផ្ទៃដីដាំដុះដំណាំកសិកម្មចំនួនប្រមាណ ២៨៨.៤៥៧ ហិកតា ហើយ ខេត្តបាត់ដំបង ខេត្តកំពង់ធំ ខេត្តសៀមរាប និងខេត្តបន្ទាយមានជ័យ បានរាយការណ៍ថាមានផ្ទៃដីប៉ះពាល់ធំជាងគេ។ ស្ថានភាពរុក្ខជាតិនៅតំបន់ដទៃទៀត ក្នុងប្រទេសកម្ពុជា នៅតែមានស្ថានភាពល្អប្រសើរ ដោយសារតែមានទឹកភ្លៀង គ្រប់គ្រាន់ក្នុងរយៈពេល៣ខែចុងក្រោយ។

របាយការណ៍ស្តីពីសភាពការណ៍កសិកម្ម រុក្ខាប្រមាញ់ និងនេសាទប្រចាំខែ តុលា ឆ្នាំ២០២២ និងទិសដៅអនុវត្តបន្ត បង្ហាញថា គិតត្រឹមថ្ងៃទី៣១ ខែតុលា ឆ្នាំ២០២២ ផ្ទៃដីដាំដុះស្រូវរដូវវស្សាសម្រេចបាន ២,៧៦ លាន ហិកតា ស្មើនឹង ១០៥,៥២% នៃផែនការប្រចាំឆ្នាំ ប៉ុន្តែ ទាបជាងកាលពីឆ្នាំមុនប្រមាណ ៥,៤%។ ការប្រមូលផលស្រូវរដូវវស្សាសម្រេចបាន ៥៦៧.៩៩៩ ហិកតា ទទួលបាន បរិមាណផលសរុប ២,២៥ លាន តោន ជាមួយទិន្នផលប្រមាណចំនួន ៣,៩ តោន/ហិកតា។

ភាពមិនប្រក្រតីនៃសន្ទស្សន៍ភាពខុសគ្នានៃរុក្ខជាតិ (NDVI) ក្នុងខែតុលា ឆ្នាំ២០២២



ប្រភព៖ [FAO Global Information and Early Warning System](#).
ចំណាំ៖ ការបកស្រាយពីស្ថានភាពរុក្ខជាតិមានកម្រិតសម្រាប់តំបន់គ្របដណ្តប់ ដោយពពកមិនមានទន្ធនិយ

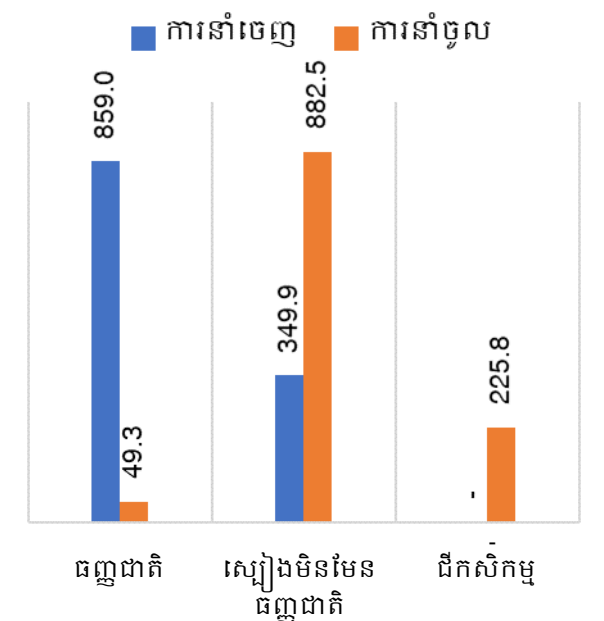
ពាណិជ្ជកម្ម

ស្ថិតិសរុបនៃពាណិជ្ជកម្មនៅតែបង្ហាញរូបរាងវិជ្ជមាន។ ការនាំចេញផ្លូវការសរុបរបស់កម្ពុជាមានតម្លៃ ១៨.៧៥ ពាន់លានដុល្លារ ក្នុងរយៈពេលដប់ខែដំបូងឆ្នាំ២០២២ ដែលខ្ពស់ជាងរយៈពេលដដែលកាលពីឆ្នាំមុនប្រមាណ១៩,២%។ យោងតាមសហព័ន្ធស្រូវអង្ករកម្ពុជា ការនាំចេញអង្ករមានចំនួន ៥០៩.២៤៩ តោន (មានតម្លៃស្មើ ៣២៣,៩លានដុល្លារ) ក្នុងរយៈពេលដប់ខែដំបូងឆ្នាំ២០២២ បានកើនឡើង ១០,៧% ធៀបនឹងរយៈពេលដដែលកាលពីឆ្នាំមុន។ បន្ថែមលើការនាំចេញអង្ករ ការនាំចេញស្រូវមានចំនួន ២,៤៤ លាន តោន (មានតម្លៃ៥៨៣,១៥ លានដុល្លារ) ក្នុងរយៈពេលដូចគ្នា។ ប្រទេសកម្ពុជាក៏បាននាំចេញ ប្រមាណ ៤,៦៧ លានតោន នៃផលិតផលកសិកម្មដទៃទៀតដូចជា៖ ដំឡូងមី ស្វាយចន្ទី ពោត សណ្តែកបាយ សណ្តែកសៀង ស្វាយ ម្រេច ដូងប្រេង ថ្នាំជក់ និងបន្លែ (របាយការណ៍ស្តីពីសភាពការណ៍កសិកម្ម រុក្ខាប្រមាញ់ និងនេសាទប្រចាំខែតុលា ឆ្នាំ២០២២ និងទិសដៅអនុវត្តបន្ត)។

ចាប់ពីខែមករា ដល់ខែតុលា ប្រទេសកម្ពុជាបាននាំចូលជាផ្លូវការសរុបមានតម្លៃ ២៥,៨ ពាន់លាន ដុល្លារ ដែលរួមមាន៖ ធុញជាតិសរុបចំនួន ៤៩,២ លាន ដុល្លារ (-៣៥,៨% ធៀបឆ្នាំមុន) និងអាហារដទៃទៀត (ដូចជា៖ សាច់/សំណល់សាច់/គ្រឿងក្នុងដែលអាចបរិភោគបានបន្លែដែលអាចបរិភោគបាន ឫស/មើម និងខ្លាញ់សត្វ ប្រេងរុក្ខជាតិ) ចំនួន ៨៨២,៥ លាន ដុល្លារ (+១៤,២%)។ ប្រទេសកម្ពុជាក៏បាននាំចូលដឹកសិកម្ម ចំនួន ២២៥,៨ លាន ដុល្លារ (-៩,៥% ធៀបឆ្នាំមុន) គិតត្រឹមខែតុលា ឆ្នាំ២០២២។

យោងតាម ការព្យាករណ៍ទីផ្សារផលិតផលរបស់ធនាគារពិភពលោក ដែលបានចេញផ្សាយក្នុងខែតុលា ឆ្នាំ២០២២ តម្លៃថាមពលលើសកលលោក ត្រូវបានគេរំពឹងថានឹងធ្លាក់ចុះ ១១% នៅឆ្នាំ២០២៣ និង១២%ទៀតនៅឆ្នាំ២០២៤ ដោយសារវិបត្តិសេដ្ឋកិច្ចពិភពលោក តម្រូវការទាប និងការឆ្លើយតបនៃការផ្គត់ផ្គង់ ប៉ុន្តែតម្លៃនេះនៅតែខ្ពស់ជាងតម្លៃជាមធ្យមក្នុងរយៈពេលប្រាំឆ្នាំចុងក្រោយនេះ។ ការធ្លាក់ចុះតម្លៃថាមពលអាចបន្ថយតម្លៃនៃអាហារ សម្ភារៈសម្រាប់កសិកម្មផ្សេងៗ និងការដឹកជញ្ជូន។

សមតុល្យពាណិជ្ជកម្មកម្ពុជា (គិតជាលានដុល្លារ) នៃក្រុមទំនិញសំខាន់ៗ គិតត្រឹមខែតុលា ឆ្នាំ២០២២



ប្រភព៖ អគ្គនាយកដ្ឋានគយនិងរដ្ឋាករ ថ្ងៃទី ១០ ខែ តុលា ឆ្នាំ២០២២

ការឆ្លើយតបផ្នែកនយោបាយ

គោលនយោបាយឆ្លើយតបលើការគាំពារសង្គម

ផែនការស្តារសេដ្ឋកិច្ចពីការរាតត្បាតកូវីដ-១៩ របស់រដ្ឋាភិបាលមានបញ្ហានូវវិធានការគាំពារសង្គមនានា។ ចាប់ពីថ្ងៃទី២៤ ខែមិថុនា ឆ្នាំ២០២០ រដ្ឋាភិបាលបានអនុវត្តកម្មវិធីជាតិជំនួយសាច់ប្រាក់ដល់គ្រួសារក្រីក្រ និងងាយរងគ្រោះ នៅទូទាំងប្រទេស ដែលប៉ះពាល់ដោយការរាតត្បាតកូវីដ-១៩។ គ្រួសារក្រីក្រប្រមាណ **៧០៦.០៦០ គ្រួសារ** (ប្រមាណ ២,៧៨ លាននាក់) បានទទួលសាច់ប្រាក់ឧបត្ថម្ភ សរុបជាទឹកប្រាក់ចំនួន ៨៣៧,០៥ លានដុល្លារ គិតចាប់ពីដំណើរការកម្មវិធីដំបូងនៅថ្ងៃទី២៤ ខែមិថុនា ឆ្នាំ២០២០ រហូតដល់ថ្ងៃទី២៥ ខែតុលា ឆ្នាំ២០២២។

លើសពីនេះទៀត រដ្ឋាភិបាលបានអនុវត្តកម្មវិធីផ្ទេរសាច់ប្រាក់សម្រាប់ស្ត្រីមានផ្ទៃពោះ និងកុមារអាយុក្រោម ២ ឆ្នាំ ដើម្បីកែលម្អលទ្ធភាពទទួលបានការថែទាំសុខភាព និងស្ថានភាពអាហារូបត្ថម្ភរបស់ពួកគេហើយ ចាប់ពីខែមិថុនា ឆ្នាំ២០១៩ ដល់ខែតុលា ឆ្នាំ២០២២ ស្ត្រីប្រហែល ១៨១.៥៤២ នាក់ និងកុមារ ១០៦.៨២០ នាក់ បានទទួលសាច់ប្រាក់សរុបចំនួន ២០,៥លានដុល្លារ។

ដើម្បីឆ្លើយតបនឹងទឹកជំនន់ឆ្នាំ២០២២ និងការខូចខាតយ៉ាងទូលំទូលាយដល់ផលិតកម្មកសិកម្ម **រដ្ឋាភិបាលបានចែកចាយពូជស្រូវ** ដល់គ្រួសារកសិករចំនួន ៣៨.៣១៣ នៅក្នុងខេត្តចំនួនប្រាំមួយ ដែលរងគ្រោះខ្លាំងដោយសារទឹកជំនន់។

គោលនយោបាយឆ្លើយតបផ្នែកសេដ្ឋកិច្ច

រដ្ឋាភិបាលកម្ពុជា បានដាក់ចេញនូវក្របខណ្ឌគោលនយោបាយជាតិផលិតភាពសេដ្ឋកិច្ចកម្ពុជាឆ្នាំ **២០២៣-២០៣៥** ក្នុងគោលបំណងទាក់ទាញការវិនិយោគ និងពាណិជ្ជកម្មឱ្យកាន់តែច្រើន ដោយការពង្រឹងផលិតភាពសេដ្ឋកិច្ចរបស់ប្រទេស តាមរយៈកម្លាំងពលកម្មដែលមានជំនាញខ្ពស់ និងប្រកបដោយភាពច្នៃប្រឌិត ការកែលម្អការអភិវឌ្ឍសេដ្ឋកិច្ចសង្គម និងការពង្រឹងសន្តិសុខសេដ្ឋកិច្ច និង សុខុមាលភាពសង្គម។

កម្ពុជា និងអារ៉ាប់រួម (UAE) បានបញ្ចប់ការចរចាលើកដំបូងហើយ និងបានកំណត់ជុំទី២ នៃកិច្ចចរចានិងគ្រោងធ្វើនៅខែធ្នូ ឆ្នាំ២០២២ អំពី**កិច្ចព្រមព្រៀងភាពជាដៃគូសេដ្ឋកិច្ចទូលំទូលាយកម្ពុជា-អារ៉ាប់រួម (CAM-UAE CEPA)** ដែលមានគោលបំណងជំរុញពាណិជ្ជកម្មទ្វេភាគី។

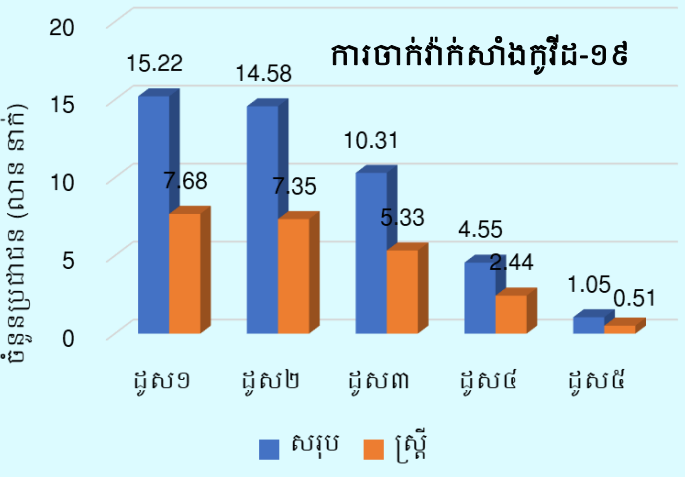
ការចាក់វ៉ាក់សាំងកូវីដ-១៩

ផ្អែកតាម**ក្រសួងសុខាភិបាល** គិតត្រឹមថ្ងៃទី៣១ ខែតុលា ឆ្នាំ២០២២ ពលរដ្ឋអាយុលើសពី៣ឆ្នាំ ជាង ១៥,២២ លាននាក់ (៥០,៥% ជាស្ត្រី) បានទទួលវ៉ាក់សាំងកូវីដ-១៩ យ៉ាងតិចដូសទី១ សម្រេចតាមផែនការថ្នាក់ជាតិ ១០៣,៨% (៩៥,១១% នៃប្រជាជនសរុប)។



កម្មវិធីឧបត្ថម្ភសាច់ប្រាក់ដល់គ្រួសារក្រីក្រ និងទារករងគ្រោះ ក្នុងវគ្គបណ្តុះបណ្តាលសម្រាប់ស្ត្រីចំនួន១៩ សូមអញ្ជើញគ្រួសារដែលមានបណ្តាសមាសធម៌ទៅបើកប្រាក់ឧបត្ថម្ភសម្រាប់ខែទី២៩ ចាប់ពីថ្ងៃនេះរហូតដល់ថ្ងៃទី២៤ ខែវិច្ឆិកា ឆ្នាំ២០២២

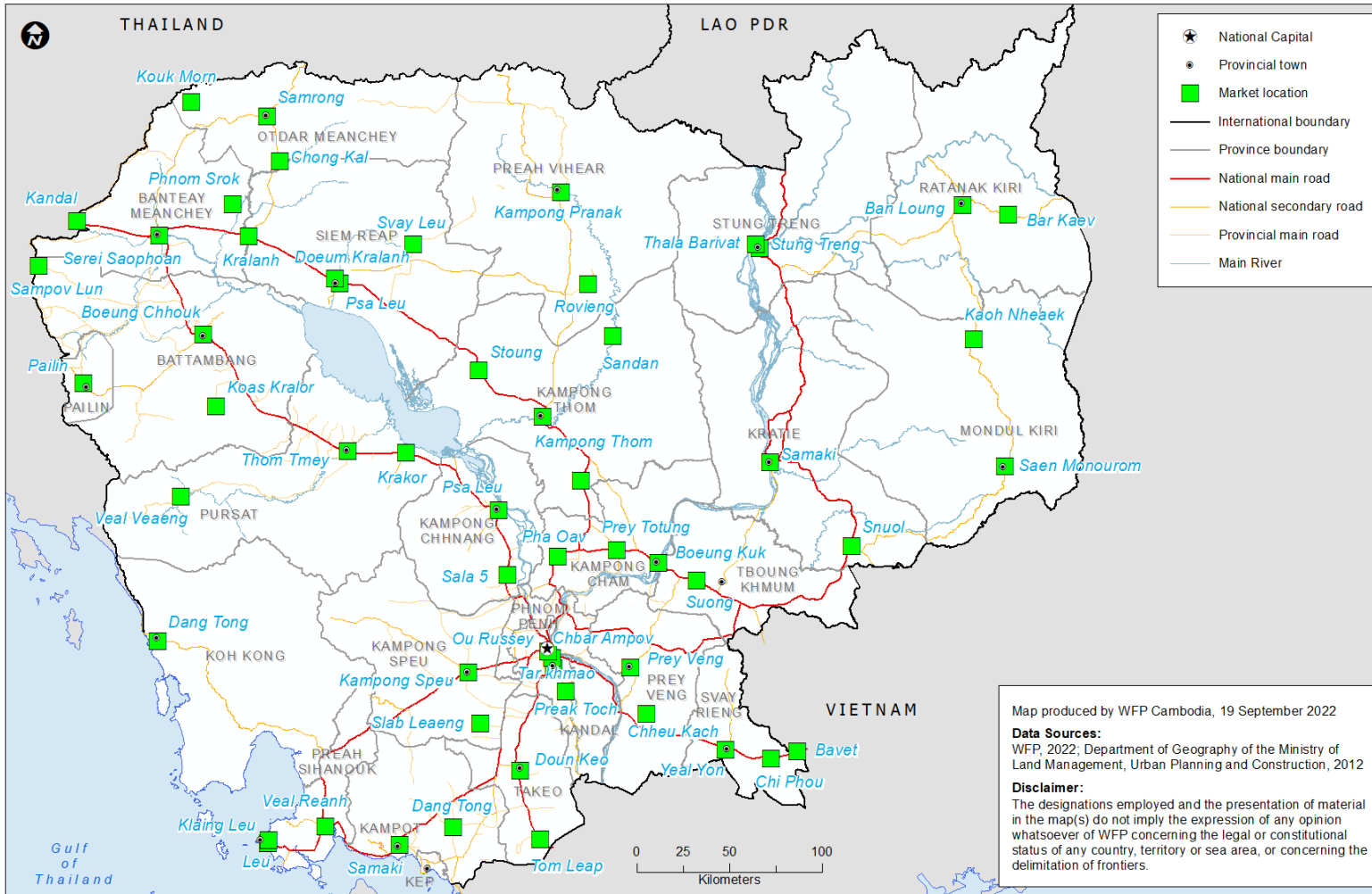
ប្រភព៖ ទំព័រហ្វេសប៊ុកផ្លូវការរបស់គាំពារសង្គមកម្ពុជា ថ្ងៃទី២៥ ខែតុលា ឆ្នាំ២០២២



ប្រភព៖ ក្រសួងសុខាភិបាលកម្ពុជា ថ្ងៃទី ៣១ ខែតុលា ឆ្នាំ២០២២

វិធីសាស្ត្រ និងទីតាំងផ្សារ

Markets for Remote Data Collection



WFP ចាប់ផ្តើមតាមដានតម្លៃស្បៀងអាហារ នៅតាមបណ្តាផ្សារមួយចំនួនតាមរយៈទូរស័ព្ទ តាំងពីខែវិច្ឆិកា ឆ្នាំ២០១៩ មកម៉្លេះ។ អ្នកសម្ភាសន៍តាមទូរស័ព្ទ ដែលបានទទួលការបណ្តុះបណ្តាលច្បាស់លាស់បានទំនាក់ទំនងទៅកាន់អាជីវករនានា រៀងរាល់មួយខែម្តង ដើម្បីប្រមូលតម្លៃទំនិញចំនួន៣៦ប្រភេទ ក្នុងផ្សារចំនួន១៤ នៅទីប្រជុំជន និងជនបទនៃខេត្តបាត់ដំបង កំពង់ឆ្នាំង កំពង់ធំ ឧត្តរមានជ័យ សៀមរាប ព្រះវិហារ និងស្ទឹងត្រែង។

នៅក្រោមកិច្ចសហការជាមួយការិយាល័យទីផ្សារកសិកម្ម នៃក្រសួងកសិកម្ម រុក្ខាប្រមាញ់ និងនេសាទ នៅខែមីនា ឆ្នាំ២០២០ WFP បានអង្កេតតម្លៃទីផ្សារនៅក្នុងផ្សារចំនួន៣១ប្រមូលទៀត ដើម្បីប្រមូលទិន្នន័យមូលដ្ឋាន និងដើម្បីពង្រីកចំនួនផ្សារគ្របដណ្តប់។ យើងបានប្រមូលតម្លៃស្បៀងចំនួន១៦ប្រភេទ និងព័ត៌មានពីដំណើរការរបស់ផ្សារទាំងនោះផងដែរ។

ចាប់ពីពាក់កណ្តាលខែមេសាឆ្នាំ២០២០មក WFP បានពង្រីកការតាមដានតម្លៃទីផ្សារតាមរយៈទូរស័ព្ទ ក្នុងផ្សារចំនួន៤៥ ហើយក៏បានបង្កើនចំនួនប្រមូលទិន្នន័យ ២៨៦ក្នុងមួយខែផងដែរ (ឧ. សប្តាហ៍ទី១ និងទី៣នៃខែនីមួយៗ)។

នៅពាក់កណ្តាលខែកញ្ញា ឆ្នាំ២០២២ WFP បន្ថែមទំនិញស្បៀងអាហារ និងមិនមែនស្បៀងអាហារចំនួន ១៥ (មើលឧបសម្ព័ន្ធ) និងពង្រីកផ្សារគ្របដណ្តប់ដល់ ៥៦ ផ្សារ។

ការិយាល័យទីផ្សារកសិកម្ម
នាយកដ្ឋានផែនការនិងស្ថិតិ,
ក្រសួងកសិកម្ម រុក្ខាប្រមាញ់ និងនេសាទ
ម៉ៅច យ៉ាឌី meachyady@gmail.com
គេហទំព័រ: <https://amis.maff.gov.kh/>

កម្មវិធីស្បៀងអាហារពិភពលោកនៃអង្គការសហប្រជាជាតិ
ផ្នែកវិភាគ និងធ្វើផែនទីភាពងាយរងគ្រោះនៅក្នុងការិយាល័យប្រចាំប្រទេសកម្ពុជា
Benjamin Scholz benjamin.scholz@wfp.org, ឡុង យ៉ាវ yav.long@wfp.org, ជឿ ច័ន្ទវិបុល
chanvibol.choeur@wfp.org, ហ្វាយ វណ្ណារ៉េត vannareth.huoy@wfp.org
គេហទំព័រ: <https://www.wfp.org/countries/cambodia>

ឧបសម្ព័ន្ធទី១៖ បម្រែបម្រួលតម្លៃលក់រាយ

ស្បៀងអាហារ	ខ្នាត	តម្លៃមធ្យមប្រចាំខែបច្ចុប្បន្ន	បម្រែបម្រួលតម្លៃធៀបនឹង១ខែមុន	បម្រែបម្រួលតម្លៃធៀបនឹង៣ខែមុន	បម្រែបម្រួលតម្លៃធៀបនឹង១ឆ្នាំមុន	ស្បៀងអាហារ	ខ្នាត	តម្លៃមធ្យមប្រចាំខែបច្ចុប្បន្ន	បម្រែបម្រួលតម្លៃធៀបនឹង១ខែមុន	បម្រែបម្រួលតម្លៃធៀបនឹង៣ខែមុន	បម្រែបម្រួលតម្លៃធៀបនឹង១ឆ្នាំមុន
១.១ អង្ករចម្រុះ	Kg	2,112	→ 0.8%	→ -0.2%	→ 0.6%	៨.១០ ស្លឹកឯង*	Kg	3,644	↓ -16.7%	↓ -36.7%	↓ -25.4%
២.១ ត្រីផ្លែឆ្កែ(រស់)	Kg	10,532	→ -0.8%	→ 2.1%	→ -0.9%	៨.១១ ត្រួយល្អៅ*	Kg	3,757	↓ -15.4%	↓ -16.7%	↓ -16.5%
២.២ ត្រីប្រា(រស់)	Kg	7,046	→ 1.9%	→ -0.2%	↑ 9.3%	៨.១២ ផ្លែល្អៅ*	Kg	2,963	↑ 7.5%	↑ 23.4%	→ 0.8%
២.៣ ត្រីអណ្តែង(រស់)	Kg	8,338	→ 0.6%	↓ -8.1%	↑ 11.7%	៨.១៣ ឃ្មោក*	Kg	2,956	→ 4.6%	↑ 21.0%	↑ 86.2%
២.៤ ត្រីផ្លែឆ្កែជៀត	Kg	25,713	→ 1.9%	→ 1.1%	→ 3.8%	៨.១៤ ត្រឡាច	Kg	3,444	↑ 24.4%	↑ 37.7%	↑ 44.2%
២.៥ ប្រហុក	Kg	10,667	→ 0.2%	→ -0.7%	●	៨.១៥ គ្រប់វែង	Kg	3,800	↑ 12.1%	↑ 20.5%	↑ 35.2%
៣.១ សាច់ជ្រូក៣ជាន់	Kg	17,998	→ -4.4%	↓ -8.4%	↓ -9.2%	៨.១៦ គ្រប់ស្រួយ*	Kg	3,822	↑ 19.2%	↑ 26.7%	↑ 35.9%
៣.២ សាច់គោឃាវ	Kg	19,066	↓ -8.3%	↓ -12.0%	●	៨.១៧ ប៉េងប៉ោះ*	Kg	5,286	→ 2.4%	↑ 26.8%	↑ 56.0%
៣.៣ សាច់មាន់ (បីសាសន៍)	Kg	12,719	→ 0.0%	→ -4.4%	●	៨.១៨ ននោងមូល	Kg	3,710	↑ 9.3%	↑ 17.5%	↑ 45.5%
៤.១ ស៊ូតទា	10 eggs	6,089	→ 4.1%	→ -1.3%	↑ 6.9%	៨.១៩ ននោងជ្រុង*	Kg	3,703	↑ 6.5%	↑ 16.7%	↑ 27.6%
៤.២ ស៊ូតទាប្រៃ	10 eggs	7,397	→ 2.4%	→ 0.9%	↑ 7.9%	៨.២០ ល្អុងខ្លឹម*	Kg	1,469	→ -0.2%	↑ 10.0%	↑ 20.2%
៥.១ ប្រេងឆា	5 litres	32,003	→ -1.1%	↓ -8.3%	↑ 15.0%	៨.២១ សណ្តែកគូរ	Kg	4,237	↑ 7.6%	↑ 6.5%	↑ 13.6%
៦.១ អំបិលម៉ត់អ៊ីយូត	Kg	1,309	↑ 5.2%	↑ 8.3%	↑ 11.6%	៨.២២ ត្រយូងចេក*	Kg	2,222	→ 2.0%	↑ 11.1%	→ -1.3%
៦.២ ទឹកត្រី (រូបបង្កងប៉ាក)	730 ml	3,562	↑ 9.6%	↑ 20.1%	●	៨.២៣ ផ្កាខាត់ណា*	Kg	9,827	↑ 7.1%	↑ 28.8%	↑ 10.4%
៧.១ សណ្តែកដី*	Kg	8,022	↓ -16.1%	→ -4.2%	↓ -18.0%	៨.២៤ ដើមខាត់ណា*	Kg	7,333	↑ 16.2%	↑ 28.7%	↑ 20.4%
៧.២ សណ្តែកស្បៀង	Kg	5,264	→ -4.2%	↓ -7.3%	●	៨.២៥ ជំទូងពណ៌លឿង*	Kg	2,535	→ -1.7%	↑ 9.2%	↑ 10.1%
៧.៣ សណ្តែកខៀវ	Kg	5,923	→ -0.2%	→ -4.1%	●	៨.២៦ ខ្លឹមសរ	Kg	5,317	→ -3.6%	→ -3.2%	●
៨.១ ត្រកូន	Kg	4,368	↑ 38.8%	↑ 60.5%	↑ 30.5%	៨.២៧ អំពិលទុំ	Kg	4,551	→ 1.9%	→ -3.3%	●
៨.២ កាវ៉ាត*	Kg	3,588	→ -1.5%	→ 2.0%	↑ 14.4%	៩.១ ចេកណាំវ៉ាទុំ	Kg	2,089	→ -4.4%	↑ 7.4%	●
៨.៣ ស្លឹកបាស*	Kg	5,053	↑ 17.6%	↑ 12.6%	↑ 14.8%	៩.២ ស្វាយកែវរមៀតទុំ	Kg	5,000	↑ 42.9%	→ -2.4%	●
៨.៤ ស្លឹកម្រំ*	Kg	4,917	↑ 44.1%	→ 4.1%	↑ 12.2%	១០.១ ទឹកដោះគោស្រស់	140 ml	1,673	↓ -9.6%	→ 2.8%	●
៨.៥ ស្តែក្រញាញ់*	Kg	6,388	↑ 34.9%	↑ 51.4%	↑ 23.8%	១១.១ ភូកាភូឡា	330 ml	1,938	→ -2.0%	→ 1.3%	●
៨.៦ ស្តែកឆ្មៅ*	Kg	5,682	↑ 23.5%	↑ 34.0%	↑ 14.0%	៧.១ សាំងធម្មតា	litre	4,247	↓ -8.5%	↓ -14.8%	●
៨.៧ ស្តែកឆ្អឹង	Kg	5,037	↑ 28.7%	↑ 35.9%	↑ 29.7%	៧.២ ម៉ាស៊ូត	litre	4,704	↓ -8.9%	↓ -11.2%	●
៨.៨ ស្តែកខៀវ*	Kg	4,731	↑ 19.6%	↑ 29.5%	↑ 10.7%	៨.១ ជី៖ អ៊ុយរ៉េ	Kg	3,873	→ 4.3%	→ -2.0%	●
៨.៩ ផ្លែដូង*	Kg	5,637	↑ 25.4%	↑ 40.2%	↑ 37.7%						

សម្គាល់៖ ទិន្នន័យនិងបម្រែបម្រួលតម្លៃ ដែលបានរាយការណ៍គឺជាតម្លៃជាក់ស្តែង ខ. តម្លៃរាយការណ៍ពីទីផ្សារផ្ទាល់។

* តម្លៃនៃស្បៀងអាហារទាំងនេះ ត្រូវបានប្រមូលពីផ្សារក្នុងខេត្តដែលអនុវត្តកម្មវិធីផ្តល់អាហារលតាមសាលារៀនដោយប្រើប្រាស់កសិផលពីសហគមន៍។

ទិសដៅបម្រែបម្រួលធៀបជាមួយខែមុន និងឆ្នាំមុន៖

- ↑ កើនឡើង នៅពេលភាគរយបម្រែបម្រួលច្រើនជាង ៥%
- ថេរ នៅពេលភាគរយបម្រែបម្រួលនៅចន្លោះពី ៥% និង -៥%
- ↓ ថយចុះ នៅពេលភាគរយបម្រែបម្រួលតិចជាង -៥%
- គ្មានតម្លៃកត់ត្រា

ឧបសម្ព័ន្ធទី២៖ បម្រែបម្រួលតម្លៃលក់ដុំ

ស្បៀងអាហារ	ខ្នាត	តម្លៃមធ្យមប្រចាំខែបច្ចុប្បន្ន	បម្រែបម្រួលតម្លៃធៀបនឹង១ខែមុន	បម្រែបម្រួលតម្លៃធៀបនឹង៣ខែមុន	បម្រែបម្រួលតម្លៃធៀបនឹង១ឆ្នាំមុន	ស្បៀងអាហារ	ខ្នាត	តម្លៃមធ្យមប្រចាំខែបច្ចុប្បន្ន	បម្រែបម្រួលតម្លៃធៀបនឹង១ខែមុន	បម្រែបម្រួលតម្លៃធៀបនឹង៣ខែមុន	បម្រែបម្រួលតម្លៃធៀបនឹង១ឆ្នាំមុន
១.១ អង្ករចម្រុះ	Kg	1,954	➔ 1.2%	➔ -0.1%	➔ -0.3%	៨.១០ ស្លឹកឯប*	Kg	3,025	⬇ -16.0%	⬇ -33.0%	⬇ -22.9%
២.១ ត្រីផ្លែកំរង(រស់)	Kg	9,390	➔ -1.2%	➔ 0.1%	➔ -4.1%	៨.១១ ត្រីយូណា*	Kg	3,094	⬇ -12.9%	⬇ -11.1%	⬇ -17.7%
២.២ ត្រីប្រា(រស់)	Kg	6,196	➔ 1.6%	➔ -0.6%	⬆ 5.9%	៨.១២ ផ្លែឈ្លា*	Kg	2,372	⬆ 9.1%	⬆ 29.9%	➔ -4.2%
២.៣ ត្រីអណ្តែង(រស់)	Kg	7,400	➔ 0.9%	⬇ -9.7%	⬆ 7.7%	៨.១៣ ឃ្មោក*	Kg	2,428	⬆ 8.9%	⬆ 28.6%	⬆ 66.0%
២.៤ ត្រីផ្លែកំរងរៀត	Kg	23,487	➔ 0.7%	➔ 0.7%	➔ 2.0%	៨.១៤ ត្រីឡាច	Kg	2,824	⬆ 27.3%	⬆ 42.5%	⬆ 43.9%
២.៥ ប្រហុក	Kg	9,487	➔ 3.4%	➔ -3.5%	●	៨.១៥ ត្រប់វែង	Kg	3,083	⬆ 12.1%	⬆ 23.6%	⬆ 35.6%
៣.១ សាច់ជ្រូក៣ជាន់	Kg	16,595	➔ -4.2%	⬇ -8.4%	⬇ -9.6%	៨.១៦ ត្រប់ស្រួយ*	Kg	3,112	⬆ 20.6%	⬆ 33.1%	⬆ 31.7%
៣.២ សាច់គោឃាវ	Kg	17,434	⬇ -7.1%	⬇ -16.8%	●	៨.១៧ ប៉េងប៉ោះ*	Kg	4,487	➔ 0.9%	⬆ 27.5%	⬆ 52.5%
៣.៣ សាច់មាន់ (បីសាសន៍)	Kg	11,355	⬆ 5.1%	⬇ -8.0%	●	៨.១៨ ននោងមូល	Kg	2,921	⬆ 7.1%	⬆ 19.4%	⬆ 34.8%
៤.១ ស៊ូតទា	10 eggs	5,600	➔ 4.2%	➔ -2.6%	⬆ 6.1%	៨.១៩ ននោងជ្រុង*	Kg	2,960	➔ 4.2%	⬆ 15.8%	⬆ 21.6%
៤.២ ស៊ូតទាប្រៃ	10 eggs	6,858	➔ 3.1%	➔ 1.1%	⬆ 5.3%	៨.២០ ល្អុងខ្លឹ*	Kg	1,063	➔ -1.2%	⬆ 10.0%	⬆ 11.2%
៥.១ ប្រេងឆា	5 litres	30,891	➔ -0.8%	⬇ -9.0%	⬆ 13.6%	៨.២១ សណ្តែកគូរ	Kg	3,435	⬆ 7.2%	⬆ 5.8%	⬆ 7.5%
៦.១ អំបិលមត់អ៊ីយូត	Kg	1,014	➔ 2.1%	➔ 2.8%	➔ 3.0%	៨.២២ ត្រយូងចេក*	Kg	1,728	➔ -0.1%	⬆ 9.1%	⬇ -10.1%
៦.២ ទឹកត្រី (រូបបង្កងប៉ាក)	730 ml	2,985	➔ 4.7%	⬆ 9.2%	●	៨.២៣ ផ្កាខាត់ណា*	Kg	8,506	➔ 4.5%	⬆ 28.2%	⬆ 6.9%
៧.១ សណ្តែកដី*	Kg	7,422	⬇ -15.3%	⬇ -5.2%	⬇ -18.4%	៨.២៤ ដើមខាត់ណា*	Kg	6,400	⬆ 17.1%	⬆ 31.5%	⬆ 16.7%
៧.២ សណ្តែកសៀង	Kg	5,008	➔ -1.1%	⬇ -7.8%	●	៨.២៥ ជំទូងពណ៌លឿង*	Kg	2,017	➔ -1.8%	⬆ 9.5%	⬆ 6.4%
៧.៣ សណ្តែកខៀវ	Kg	5,365	➔ -0.2%	⬇ -7.4%	●	៨.២៦ ខ្លឹមសរ	Kg	4,623	➔ -3.3%	⬇ -8.9%	●
៨.១ ត្រកូន	Kg	3,765	⬆ 46.7%	⬆ 77.1%	⬆ 30.9%	៨.២៧ អំពិលទុំ	Kg	3,868	➔ 1.7%	⬇ -7.9%	●
៨.២ កាតុត*	Kg	2,984	➔ -0.8%	➔ 3.2%	⬆ 11.5%	៩.១ ចេកណាំកំទុំ	Kg	1,586	⬇ -6.7%	⬇ -15.0%	●
៨.៣ ស្លឹកបាស*	Kg	3,968	⬆ 18.5%	⬆ 13.9%	⬆ 15.1%	៩.២ ស្វាយកែវរមៀតទុំ	Kg	4,500	⬆ 58.8%	➔ -4.3%	●
៨.៤ ស្លឹកម្រំ*	Kg	3,858	⬆ 42.4%	➔ 3.6%	➔ 3.0%	១០.១ ទឹកដោះគោស្រស់	140 ml	1,456	⬇ -7.5%	➔ 1.8%	●
៨.៥ ឆៃត្រឡាញ់*	Kg	5,461	⬆ 36.3%	⬆ 56.0%	⬆ 21.1%	១១.១ ភូកាភូឡា	330 ml	1,615	➔ -0.3%	➔ 0.2%	●
៨.៦ ឆៃត្រឡាញ់*	Kg	4,770	⬆ 24.1%	⬆ 32.9%	⬆ 11.6%	៧.១ សាំងធម្មតា	litre	4,092	⬇ -9.3%	⬇ -16.2%	●
៨.៧ ឆៃត្រឡាញ់*	Kg	4,220	⬆ 34.1%	⬆ 38.0%	⬆ 26.3%	៧.២ ម៉ាស៊ូត	litre	4,643	⬇ -8.6%	⬇ -11.5%	●
៨.៨ ឆៃត្រឡាញ់*	Kg	3,917	⬆ 24.3%	⬆ 29.0%	⬆ 5.4%	៨.១ ជី អ៊ុយរ៉េ	Kg	3,428	⬆ 5.1%	➔ -0.1%	●
៨.៩ ផ្លែដូង*	Kg	4,483	⬆ 26.7%	⬆ 43.2%	⬆ 34.9%						

សម្គាល់៖ ទិន្នន័យនិងបម្រែបម្រួលតម្លៃ ដែលបានរាយការណ៍គឺជាតម្លៃជាក់ស្តែង ខ. តម្លៃរាយការណ៍ពីទីផ្សារផ្ទាល់។

* តម្លៃនៃស្បៀងអាហារទាំងនេះ ត្រូវបានប្រមូលពីផ្សារក្នុងខេត្តដែលអនុវត្តកម្មវិធីផ្តល់អាហារលតាមសាលារៀនដោយប្រើប្រាស់កសិផលពីសហគមន៍។

ទិសដៅបម្រែបម្រួលធៀបជាមួយខែមុន និងឆ្នាំមុន៖

- ⬆ កើនឡើង នៅពេលភាគរយបម្រែបម្រួលច្រើនជាង ៥%
- ➔ ថេរ នៅពេលភាគរយបម្រែបម្រួលនៅចន្លោះពី ៥% និង -៥%
- ⬇ ថយចុះ នៅពេលភាគរយបម្រែបម្រួលតិចជាង -៥%
- គ្មានតម្លៃកត់ត្រា

ឧបសម្ព័ន្ធទី៣៖ តម្លៃនៃកញ្ចប់ស្បៀងអាហារមូលដ្ឋាន

ការគណនាតម្លៃនៃកញ្ចប់ស្បៀងអាហារមូលដ្ឋាន ដែលបង្ហាញនៅក្នុង របាយការណ៍នេះ ផ្អែកចម្បងលើការវិភាគកញ្ចប់ចំណាយអប្បបរមា (MEB) នៅប្រទេសកម្ពុជា។ ដើម្បីរៀបចំកញ្ចប់អាហារសម្រាប់ការវិភាគនេះ ក្រុម គ្រួសារគោលត្រូវបានវិភាគចេញពីទិន្នន័យអង្កេតសេដ្ឋកិច្ច សង្គមកិច្ច ឆ្នាំ ២០១៤ ផ្អែកលើលក្ខខណ្ឌដូចខាងក្រោម៖

- i. គ្រួសារដែលមានការចំណាយប្រចាំខែនៅចន្លោះបញ្ជីភាគទី២ និងទី៤
- ii. គ្រួសារមានសន្តិសុខស្បៀងគ្រប់គ្រាន់ (ពិន្ទុកម្រិតទទួលបានអាហារ អំចទទួលយកបាន)
- iii. គ្រួសារមិនបានប្រើប្រាស់យុទ្ធសាស្ត្រអវិជ្ជមានដើម្បីដោះស្រាយបញ្ហា ខ្វះស្បៀង។

កញ្ចប់ស្បៀងអាហារសម្រាប់ក្រុមគ្រួសារគោលនេះ ត្រូវបានបង្កើតឡើង ដើម្បីស្វែងយល់អំពីទម្រង់នៃការទទួលបានអាហារ ដែលសមស្របទៅ នឹងអាហាររបស់គ្រួសារនីមួយៗគួរទទួលបាន ដើម្បីរស់នៅប្រកបដោយ សុខភាពល្អ និងជីវិតសកម្ម។¹ ដូច្នេះ ស្បៀងអាហារជាក់លាក់ត្រូវបាន កំណត់ ដើម្បីជាតំណាងឲ្យក្រុមអាហារនានាដែលមាននៅក្នុងផ្នែកការ ចំណាយលើស្បៀងអាហារ (សូមមើលតារាងទី២សម្រាប់បញ្ជីស្បៀង អាហារពេញ)។ ថាមពលគីឡូកាឡូរី និងបរិមាណស្បៀងត្រូវបានវិភាគ ចេញពីទិន្នន័យការចំណាយរបស់អង្កេតសេដ្ឋកិច្ច សង្គមកិច្ច ឆ្នាំ២០១៤ ដើម្បីកំណត់កម្រិតកាឡូរីមួយកញ្ចប់សម្រាប់មនុស្សម្នាក់ គួរទទួលបាន ដើម្បីរស់នៅប្រកបដោយសុខភាពល្អ និងជីវិតសកម្ម តាមទម្រង់សិទ្ធិ ទទួលបានជាមូលដ្ឋាន។

តារាង២៖ សង្ខេបធាតុចូលសម្រាប់គណនាតម្លៃនៃកញ្ចប់ស្បៀងអាហារមូលដ្ឋាន

ក្រុម អាហារ ²	ប្រភេទអាហារ ³	ប្រភេទអាហារ ⁴	គីឡូកាឡូរី/ ម្នាក់/ថ្ងៃ ²	ក្រាម/ ម្នាក់/ថ្ងៃ ²	រៀល/ ក្រាម ⁴	រៀល/ម្នាក់/ ខែ ⁴
Cereals	Rice	1.1. អង្ករចម្រុះ/ Mixed Rice	1,470.23	413.0	2.1	26,535
Fish	Mud fish	2.1. ត្រីផ្នក់(រស់)/ Snakehead fish (Live)	76.47	91.0	10.5	29,160
Meat	Pork	3.1. សាច់ជ្រូក៣ជាន់/ 3-layer pork/Pork with fat	77.75	40.7	18.0	22,283
Egg	Duck egg	4.1. ស៊ុតទា/Duck egg	21.92	11.8	9.7	3,511
Diary	Milk	---NA---	7	12.0	-	-
Oil	Vegetable oil	5.1. ប្រេងឆា/ Vegetable Oil: Saji ឬ Mongsay ឬ Cailan	115.36	12.8	7.0	2,745
Veg	Morning Glory	8.1. ត្រីកូន/ Morning glory	34.76	231.7	4.4	30,789
Tuber	Sweet Potato	8.25. ដំឡូងផ្កាពណ៌ លឿង/ Orange-flesh Sweet Potatoes	19.21	19.6	2.5	1,512
Pulses	Soybean/green bean	---NA---	8	21.6	-	-
Fruit	Banana	---NA---	91	96.4	-	-
Total			1,937	950.6	-	116,536

ប្រភេទស្បៀងអាហារមួយចំនួនមិនត្រូវបានតាមដានដោយប្រព័ន្ធតាមដានទីផ្សាររបស់ WFP ដូច្នេះប្រភេទស្បៀងអាហារជាក់លាក់នោះមិនត្រូវបានរាប់បញ្ចូលនៅក្នុងកញ្ចប់ ស្បៀងអាហារ ដែលបានតាមដាននៅក្នុងរបាយការណ៍នេះទេ។ ទោះជាយ៉ាងណា ទម្រង់នៃការបរិភោគស្បៀងអាហារនីមួយៗ (ទម្ងន់ គិតជា ក្រាម/ម្នាក់/ថ្ងៃ) អាចតំណាងឲ្យ តម្លៃនៃមូលហេតុប្រកបដោយអាហារូប្បម្ភ នៅក្នុងប្រទេសកម្ពុជា។

¹ តម្លៃនៃកញ្ចប់ស្បៀងអាហារមូលដ្ឋាននៅក្នុងរបាយការណ៍បច្ចុប្បន្នភាពទីផ្សារនេះ មិនដូចគ្នា ជាមួយតម្លៃនៃកញ្ចប់ស្បៀងអាហាររបស់វិទ្យាស្ថានជាតិស្ថិតិក្រសួងផែនការប្រើសម្រាប់គណនាបន្ទាត់ភាពក្រីក្រថ្នាក់ជាតិឡើយ។ កញ្ចប់ស្បៀងអាហារនៅក្នុងរបាយការណ៍នេះត្រូវបានគណនាដោយប្រើវិធីសាស្ត្រផ្សេង ហើយមានប្រយោជន៍ជាចម្បងសម្រាប់តម្លៃស្បៀងអាហារ។
² ការអង្កេតសេដ្ឋកិច្ច សង្គមកិច្ច ឆ្នាំ២០១៤ វិទ្យាស្ថានជាតិស្ថិតិ ប្រទេសកម្ពុជា។
³ ការប៉ាន់ប្រមាណពីគម្លាតនៃការចំណាយ និងកញ្ចប់ចំណាយអប្បបរមានៅកម្ពុជា។ របាយការណ៍បច្ចេកទេស ខែមិថុនាឆ្នាំ២០២០ WFP ប្រចាំប្រទេសកម្ពុជា។
⁴ បច្ចុប្បន្នភាពទីផ្សារ ខែតុលា ឆ្នាំ២០២២ WFP ប្រចាំប្រទេសកម្ពុជា។