



បច្ចុប្បន្នភាពទីផ្សារ និង ការតាមដានរដូវកាល

ខែវិច្ឆិកា ឆ្នាំ២០២២

ប្រទេសកម្ពុជា

ផ្ដោតលើ៖ ឥទ្ធិពលនៃវិបត្តិស្បៀងអាហារ និងប្រេងឥន្ធនៈសកលលោក លើ តម្លៃស្បៀងអាហារ និងដំណើរការរបស់ផ្សារ

កម្មវិធីស្បៀងអាហារពិភពលោកនៃអង្គការសហប្រជាជាតិ សហការជាមួយ ការិយាល័យទីផ្សារកសិកម្មនៃក្រសួងកសិកម្ម រុក្ខាប្រមាញ់ និងនេសាទ

ការិយាល័យទីផ្សារកសិកម្ម នាយកដ្ឋានផែនការនិងស្ថិតិ, ក្រសួងកសិកម្ម រុក្ខាប្រមាញ់ និងនេសាទ ម៉ៅច យ៉ាឌី meachyady@gmail.com គេហទំព័រ: <https://amis.maff.gov.kh/>

កម្មវិធីស្បៀងអាហារពិភពលោកនៃអង្គការសហប្រជាជាតិ ផ្នែកវិភាគ និងធ្វើផែនទីភាពងាយរងគ្រោះនៅក្នុងការិយាល័យប្រចាំប្រទេសកម្ពុជា Benjamin Scholz benjamin.scholz@wfp.org, ឡុង យ៉ាវ yav.long@wfp.org, ជឿ ច័ន្ទវិបុល chanvibol.choeur@wfp.org, ហ្វាយ វណ្ណារ៉េត vannareth.huoy@wfp.org គេហទំព័រ៖ <https://www.wfp.org/countries/cambodia>

បុព្វកថា

អំឡុងពេលជាង៧ខែនៃជម្លោះអ៊ុយក្រែន សង្គ្រាម និងការដាក់ទណ្ឌកម្មលើរុស្ស៊ីកំពុងធ្វើឲ្យប៉ះពាល់ខ្លាំងដល់ទីផ្សារថាមពល និងស្បៀងអាហារ ដោយសារប្រទេសទាំងពីរជាអ្នកនាំចេញគ្រាប់ដីជាតិសំខាន់ (ជាពិសេសស្រូវសាឡើ និងស្រូវបារទេ) ដឹកសឹកម្ម (ដូចជាប៉ូតាស្យូម អាំសូត ផូស្វ័រ)។ រុស្ស៊ី គឺជាប្រទេសដែលផលិត និងនាំចេញប្រេងនៅ និងឧស្ម័នធម្មជាតិដ៏ធំរបស់ពិភពលោក។

សន្ទស្សន៍តម្លៃស្បៀងអាហារសកលរបស់ FAO ក្នុងខែវិច្ឆិកា នៅថេរ ធៀបនឹងខែតុលា និងតម្លៃពេញជាតិមានន័យស្រូវសាឡើ ពោត និងអង្ករ បានធ្លាក់ចុះបន្តិច ទំនងដោយសារគំនិតផ្តួចផ្តើមគ្រាប់ធញ្ញជាតិសម្រេចខ្មៅត្រូវបានបន្តរយៈពេល ៤ខែទៀត។ ដោយសារផលវិបាកវិបត្តិសេដ្ឋកិច្ចសកល តម្លៃស្បៀងអាហារ តម្លៃថាមពល និងតម្លៃលោហៈមានតម្លៃ ត្រូវបានព្យាករណ៍ថានឹងធ្លាក់ចុះក្នុងឆ្នាំ ២០២៣ និង២០២៤ ប៉ុន្តែនៅតែខ្ពស់ជាងប្រវត្តិ តម្លៃក្នុងរយៈពេល ៥ឆ្នាំចុងក្រោយ។

លទ្ធភាពទទួលបានដឹកសឹកម្មនិងក្លាយជាបញ្ហាប្រឈម ចម្បងនៅប៉ុន្មានខែខាងមុខ ដោយសារដឹកសឹកម្មលើសកលលោកនៅតែមានតម្លៃខ្ពស់ក្នុងឆ្នាំ២០២២។ នេះទំនងជាមានឥទ្ធិពលខ្លាំងដល់ផលិតកម្មស្បៀងអាហារនៅជុំវិញពិភពលោកក្នុងឆ្នាំ២០២៣។ ផលិតកម្មស្រូវលើសកលលោកក្នុង ឆ្នាំ ២០២២/២០២៣ ត្រូវបានរំពឹងថានឹងថយចុះ ២,៤% ធៀបនឹងឆ្នាំ២០២១។ បញ្ហាគ្រោះមហន្តរាយពាក់ព័ន្ធនឹងធាតុអាកាសក្តៅខ្លាំងពេកនៅតំបន់ដាំដុះគ្រាប់ធញ្ញជាតិលើសកលលោកក្នុងខែវិច្ឆិកា ដែលជំរុញដោយអាកាសធាតុប្រែប្រួល បានដាក់សម្ពាធលើផលិតកម្ម និងតម្លៃនៃផលិតផលដឹកសឹកម្មលើសកលលោក។

វិបត្តិស្បៀងអាហារពិភពលោក ត្រូវបានធ្វើឱ្យកាន់តែធ្ងន់ធ្ងរមួយផ្នែក ដោយការរឹតបន្តឹងពាណិជ្ជកម្មស្បៀងអាហារដែលដាក់ដោយប្រទេសមួយចំនួនដើម្បីបង្កើនការផ្គត់ផ្គង់ក្នុងស្រុក និងកាត់បន្ថយតម្លៃ។ គិតត្រឹមថ្ងៃទី ២៨ ខែវិច្ឆិកា ឆ្នាំ២០២២ ប្រទេសចំនួន ១៩ បានជំរុញឱ្យមានការហាមឃាត់ការនាំចេញអាហារចំនួន២៣ ហើយ

ប្រទេសចំនួន ៨ បានអនុវត្តវិធានការកំណត់ការនាំចេញចំនួន ១២ ។

បញ្ហានេះមិនបានកើតឡើងដាច់ដោយឡែកនៅទេ។ កូវីដ-១៩បានប៉ះពាល់ជាអវិជ្ជមានដល់ប្រាក់ចំណូល និងតម្រូវការគ្រួសារ ជាហេតុធ្វើឲ្យមានឧបសគ្គដល់ខ្សែច្រវាក់ផ្គត់ផ្គង់ស៊ីវិល កើនឡើងអតិផរណា និងបំណុលក្នុងប្រទេសជាច្រើន-ធ្វើឲ្យខានដល់ការស្តារសេដ្ឋកិច្ចពីការរាតត្បាតកូវីដ-១៩។ ភស្តុតាងចង្អុលបង្ហាញពីស្ថានភាពសន្តិសុខស្បៀងដែលមិនស្ថិតស្ថេរក្នុងចំណោមគ្រួសារកម្ពុជា ជាពិសេសសម្រាប់អ្នកដែលងាយរងគ្រោះបំផុតនិងអ្នកដែលរស់នៅក្នុងតំបន់ដែលងាយរងគ្រោះដោយទឹកជំនន់

ក្នុងតំបន់អាស៊ីប៉ាស៊ីហ្វិក កម្ពុជាជាប្រទេសប្រឈមខ្លាំង ទៅនឹងការកើនឡើងតម្លៃថាមពល ដោយសារតែការនាំចូលឥន្ធនៈខ្ពស់ធៀបនឹង GDP ការប្រើប្រាស់អគ្គិសនីក្នុងស្រុកមានកម្រិត និងការរឹងលើឥន្ធនៈផ្សេងៗ។ ដាក់ពិច ការឡើងថ្លៃប្រេង គួបផ្សំនឹងការធ្លាក់ចុះនៃសេដ្ឋកិច្ចសហរដ្ឋអាមេរិក និងចិនដែលជាដៃគូពាណិជ្ជកម្មដ៏ធំរបស់កម្ពុជា ជាកត្តាសំខាន់រារាំងកំណើនសេដ្ឋកិច្ចរបស់កម្ពុជា ដែលបានព្យាករនៅត្រឹម ៥,3% សម្រាប់ឆ្នាំ២០២២ និង៦,២% សម្រាប់ឆ្នាំ២០២៣។

ដើម្បីស្វែងយល់ពីឥទ្ធិពលនៃបញ្ហាទាំងនេះ លើភាពមានស្បៀង និងលទ្ធភាពទទួលបានស្បៀងនៅតាមផ្សារនានា ក្នុងប្រទេសកម្ពុជា កម្មវិធីស្បៀងអាហារពិភពលោក (WFP) សហការជាមួយការិយាល័យទីផ្សារកសិកម្ម (AMO) តាមដានតម្លៃលក់រាយ និងលក់ដុំ របស់ស្បៀងអាហារសំខាន់ៗ (ឧបសម្ព័ន្ធទី១ និងទី២) នៅក្នុងផ្សារចំនួន៥៦ ទាំងនៅទីប្រជុំជន និងជនបទទូទាំងប្រទេស (សូមមើលផ្នែកវិធីសាស្ត្រ)។ ជាមធ្យម ប្រធានផ្សារ និងអាជីវករចំនួន ២៥០ នាក់ ត្រូវបានសម្ភាសន៍ជារៀងរាល់ពីរសប្តាហ៍។ ប្រធានផ្សារក៏ត្រូវបានសម្ភាសន៍ផងដែរ ដើម្បីវាយតម្លៃពីដំណើរការរបស់ទីផ្សារ ទាំងបញ្ហាផ្គត់ផ្គង់ស្បៀង និងតម្រូវការស្បៀង។

មតិកា

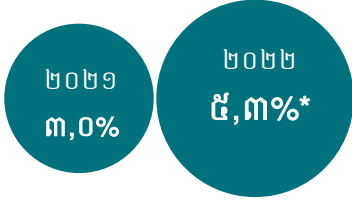
១.	រេកតំហើញសំខាន់ៗ	៣
២.	លទ្ធផល	៤
	ការដំណើរការរបស់ផ្សារ៖ ទិដ្ឋភាពទូទៅ	៥
	ការទៅផ្សារ៖ ទិន្នាការអតិថិជន	៦
	ថ្នាក់ជាតិ៖ តម្លៃនៃកញ្ចប់ស្បៀងអាហារមូលដ្ឋាន	៧
	ថ្នាក់ក្រោមជាតិ៖ តម្លៃនៃកញ្ចប់ស្បៀងអាហារមូលដ្ឋាន	៨
	ថ្នាក់ជាតិ៖ និន្នាការតម្លៃអង្ករចម្រុះ ស៊ុតទានិងត្រកូន	៩
	ថ្នាក់ជាតិ៖ និន្នាការតម្លៃត្រីផ្ទុក សាច់ជ្រូក និងប្រេងឆា	១០
	ថ្នាក់ក្រោមជាតិ៖ ភាពខុសគ្នា និងបម្រែបម្រួលនៃតម្លៃនៅជនបទ និងទីប្រជុំជន	១១
	ការតាមដានរដូវកាល៖ របាយទឹកភ្លៀង	១២
	ការតាមដានរដូវកាល៖ ស្ថានភាពរុក្ខជាតិ និងដំណាំ	១៣
៣.	បរិបទ	១៤
	ពាណិជ្ជកម្ម	១៥
	ការឆ្លើយតបផ្នែកនយោបាយ	១៦
៤.	វិធីសាស្ត្រ និងទីតាំងផ្សារ	១៧
៥.	ឧបសម្ព័ន្ធទី១	១៨
	បម្រែបម្រួលថ្លៃលក់រាយ	១៩
៦.	ឧបសម្ព័ន្ធទី២	២០
	បម្រែបម្រួលថ្លៃលក់ដុំ	២១
៧.	ឧបសម្ព័ន្ធទី៣	២២
	តម្លៃនៃកញ្ចប់ស្បៀងអាហារមូលដ្ឋាន	២៣



កត្តាបរិស្ថានដែលមានឥទ្ធិពលលើតម្លៃ



កំណើនសេដ្ឋកិច្ច



អតិផរណា

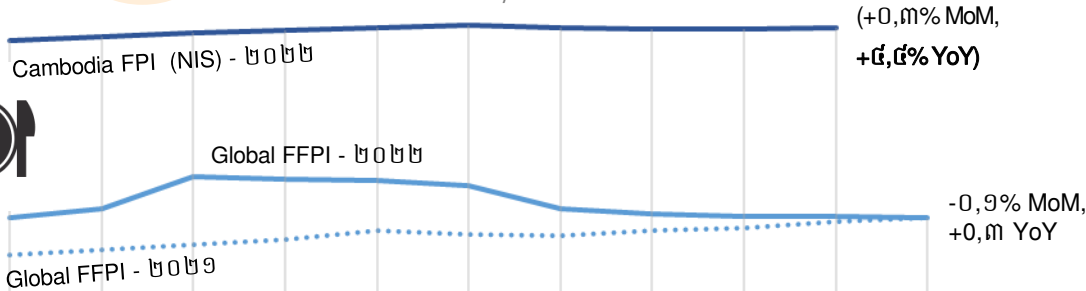


ADB ព្យាករណ៍អតិផរណានៅកម្ពុជាថា កើនដល់ ៥,០% នៅឆ្នាំ២០២២។ ក្នុងខែតុលា ឆ្នាំ២០២២ សន្ទស្សន៍តម្លៃទំនិញប្រើប្រាស់រួម (CPI)** បានថយចុះ ០,១% ធៀបនឹងខែមុន ប៉ុន្តែកើនឡើង៣,៦%ធៀបនឹងខែដូចគ្នាកាលពីឆ្នាំមុន។ គ្រួសារ កម្ពុជាចំណាយស្ទើរតែពាក់កណ្តាល (៤៨,៧%) នៃប្រាក់ចំណូលរបស់ខ្លួនលើស្បៀងអាហារ (៦០% សម្រាប់គ្រួសារក្រីក្រ) (CSES ២០១៩/២០)។

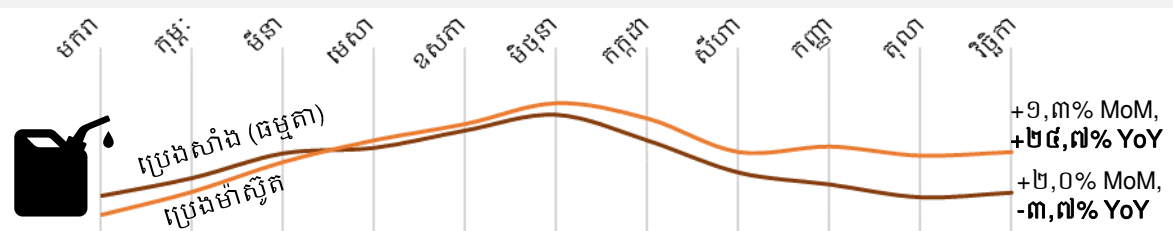
*ការព្យាករណ៍របស់ធនាគារអភិវឌ្ឍន៍អាស៊ី
**CPI ក្នុងខែវិច្ឆិកា ឆ្នាំ២០២២ មិនទាន់មាននៅឡើយទេ ក៏ឡើងពេលរៀបចំរបាយការណ៍



តម្លៃស្បៀងអាហារ



សន្ទស្សន៍តម្លៃស្បៀងអាហារសកលរបស់ FAO (FFPI) បង្ហាញនិទ្ទាភាពថេរក្នុងរយៈពេល ៣ខែចុងក្រោយ។ ក្នុងខែវិច្ឆិកា ឆ្នាំ២០២២ FFPI ស្មើនឹង ១៣៥,៧ ហើយវាបានថយចុះ ០,១% ធៀបនឹងខែមុន ប៉ុន្តែ នៅខ្ពស់ជាងឆ្នាំមុនក្នុងខែដូចគ្នាប្រមាណ ០,៣% ។ សន្ទស្សន៍តម្លៃស្បៀងអាហារកម្ពុជា (FPI) ក្នុងខែតុលា ឆ្នាំ២០២២ បានកើនឡើង ០,៣% ធៀបនឹងខែមុន និង៤,៤% ធៀបនឹងខែដដែលកាលពីឆ្នាំមុន។



តម្លៃលក់រាយប្រេងសាំង (ធម្មតា) និងប្រេងម៉ាស៊ូតបង្ហាញនិទ្ទាភាពថេរក្នុងខែវិច្ឆិកា ឆ្នាំ២០២២។ តម្លៃលក់រាយប្រេងសាំង (ធម្មតា) បានកើនឡើងបន្តិច ២,០% និងប្រេងម៉ាស៊ូតក៏បានកើនបន្តិចដែរ ១,៣% ធៀបនឹងខែតុលា។ ទោះយ៉ាងណា បើធៀបនឹងខែដូចគ្នាកាលពីឆ្នាំមុនវិញ តម្លៃប្រេងម៉ាស៊ូតនៅតែខ្ពស់ (+២៤,៧%) ហើយប្រហែលនៅតែមានឥទ្ធិពលអវិជ្ជមានលើផលិតកម្ម និងតម្លៃស្បៀង។ ផ្ទុយទៅវិញ តម្លៃប្រេងសាំង បានថយចុះបន្តិច ៣,៧% បើធៀបនឹងឆ្នាំមុន។

សង្ខេបរបកគំហើញសំខាន់ៗ

ក្នុងខែវិច្ឆិកា ឆ្នាំ២០២២ តម្លៃកញ្ចប់ស្បៀងអាហារមូលដ្ឋានរបស់ WFP ស្មើនឹង ១១១.៨៨៩ រៀល/ម្នាក់ ក្នុង១ខែ ស្មើនឹង ២៧,៣ ដុល្លារ បានថយចុះ ៤,០% ធៀបនឹងខែមុន ប៉ុន្តែកើនឡើង ៣,៨% ធៀបនឹងឆ្នាំមុន។ ការធ្លាក់ចុះនេះទំនងដោយសារ តម្លៃត្រកូនបានធ្លាក់ចុះ (១២,៧% ធៀបនឹងខែមុន) ដែលបណ្តាលមកពីបានបំពេញស្តុកវិញ បន្ទាប់ពីប៉ះពាល់ដោយទឹកជំនន់ទ្រង់ទ្រាយធំក្នុងខែកញ្ញា/ដើមខែតុលា។ ជាមធ្យម តម្លៃកញ្ចប់ស្បៀងអាហារនៅទីប្រជុំជន (២៧,៤ ដុល្លារ៖ -៥,៣% MoM) ខ្ពស់ជាងនៅជនបទបន្តិច (២៧,២ ដុល្លារ៖ -២,១% MoM)។

ក្រៅពីត្រកូន តម្លៃស្បៀងអាហារភាគច្រើនក្នុងកញ្ចប់ស្បៀងអាហារក៏មានការប្រែប្រួលតិចតួច (\pm ៥,០% ធៀបនឹងខែមុន)។ ទោះបីជាមានការបន្តបន្ថយតម្លៃស្បៀងអាហារមួយចំនួនធំ ក្នុងរយៈពេលមួយខែកន្លងមក ដែលប្រហែលបណ្តាលមកពីស្ថិរភាពនៃតម្លៃប្រេងឥន្ធនៈ ក៏ទំនិញស្បៀងអាហារមួយចំនួននៅតែបង្ហាញពីការកើនឡើងនៃតម្លៃក្នុងរយៈពេលវែងរួមមាន៖ ស៊ុតទា (+១៩,៤ YoY) ត្រកូន (+១៦,១% YoY) ប្រេងឆា (+៨,៧% YoY) និងត្រីផ្ទុក (+៦,២% YoY)។

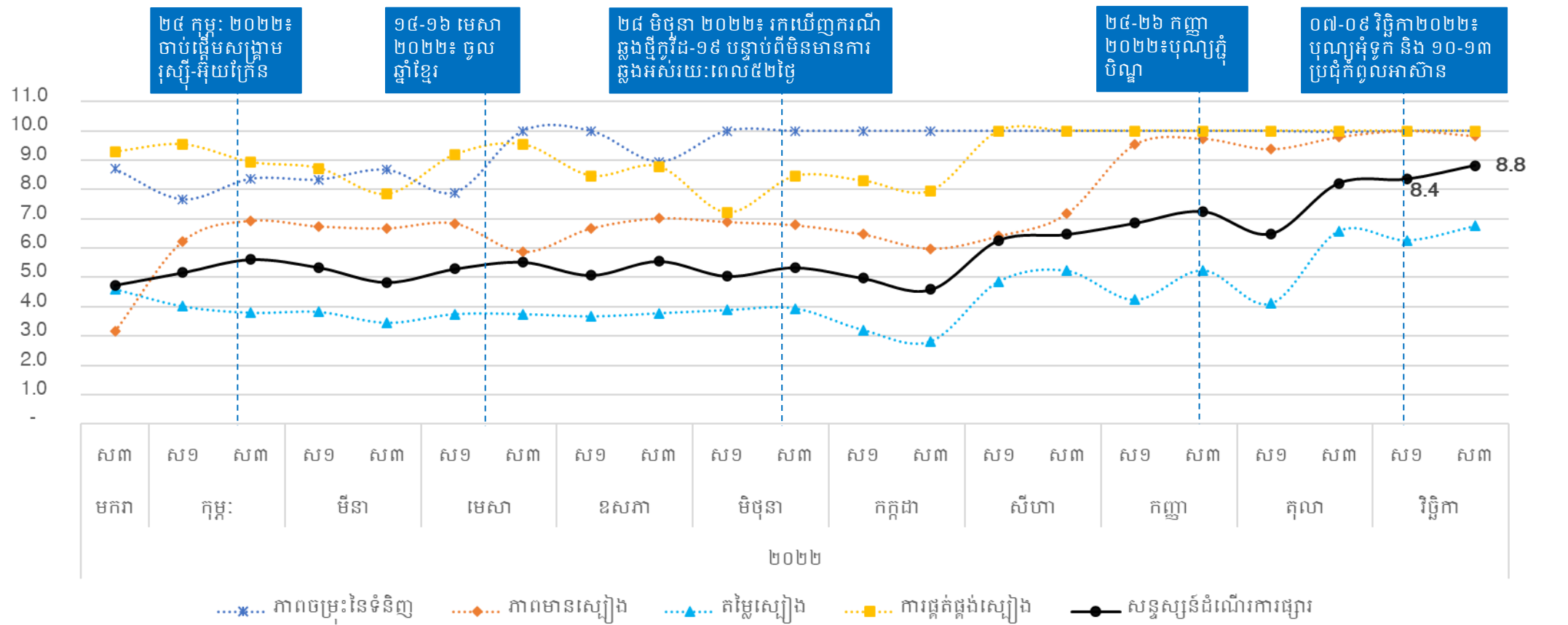
ផ្សារបន្តមានដំណើរការល្អប្រសើរឡើង នៅក្នុងខែវិច្ឆិកា ដោយសន្ទស្សន៍ដំណើរការរបស់ផ្សារ (MFI) បានកើនឡើងដល់តម្លៃខ្ពស់បំផុតចាប់តាំងពីដើមឆ្នាំនេះ។ នេះត្រូវបានជំរុញដោយភាពប្រសើរឡើងនៃ ស្ថិរភាពនិងការអាចព្យាករណ៍របស់តម្លៃនៃមុខទំនិញសំខាន់ៗ ដែលទំនងដោយសារស្ថិរភាពនៃតម្លៃប្រេងឥន្ធនៈ។

តម្លៃប្រេងឥន្ធនៈនៅកម្ពុជាជាពិសេសប្រេងម៉ាស៊ូតក្នុងខែវិច្ឆិកា ឆ្នាំ២០២២ នៅតែមានតម្លៃខ្ពស់ដដែល បើធៀបនឹងខែដូចគ្នាកាលពីឆ្នាំមុន។ គួបផ្សំនឹងតម្លៃដឹកសិកម្មដែលឡើងថ្លៃជាបន្តបន្ទាប់ ការផលិតស្បៀងអាហារក្នុងស្រុកនៅតែមានហានិភ័យក្នុងរយៈពេលខាងមុខ។ ទិន្នន័យផ្លូវការបង្ហាញពីការថយចុះនៃផ្ទៃដីដាំដុះស្រូវរដូវវស្សាក្នុងឆ្នាំនេះចំនួន ៥% បើធៀបនឹងឆ្នាំ២០២១។ ភ័ស្តុតាងពីការអង្កេតលើភាពងាយរងគ្រោះរបស់ WFP និងប្រភពដទៃទៀត បង្ហាញថា អត្រាភាពក្រីក្រកើនឡើង និងសន្តិសុខស្បៀងរបស់គ្រួសារមានស្ថានភាពអន់ថយយ៉ាងខ្លាំង នៅក្នុងឆ្នាំ២០២២ ។

ការដំណើរការរបស់ផ្សារ

សន្ទស្សន៍ដំណើរការផ្សារ (MFI)^១ វាស់វែងពីដំណើរការរបស់ផ្សារដែលបានតាមដាន ដោយផ្អែកលើសមាសធាតុសំខាន់ៗ៖ ភាពចម្រុះនៃទំនិញចាំបាច់ ភាពអាចរកបានជាក់ស្តែងនៃទំនិញក្នុងបរិមាណគ្រប់គ្រាន់ តម្លៃដែលអាចព្យាករបាននិងមានស្ថេរភាព និងភាពធន់នៃខ្សែច្រវាក់ផ្គត់ផ្គង់។ ពិន្ទុ MFI នៅចន្លោះពី០ ដល់១០ ដែលពិន្ទុកាន់តែខ្ពស់បង្ហាញពីដំណើរការកាន់តែល្អ។

ក្នុងខែវិច្ឆិកា ឆ្នាំ២០២២ ដំណើរការរបស់ផ្សារបានបន្តប្រសើរឡើងដោយសារថេរភាព និងការអាចព្យាករណ៍បាននៃតម្លៃទំនិញសំខាន់ៗ ដែលទំនងដោយសារស្ថិរភាពនៃតម្លៃរបស់ប្រេងឥន្ធនៈ បានរួមចំណែកធ្វើឲ្យដំណើរការរបស់ផ្សារមានភាពល្អប្រសើរ។ ប្រធានផ្សារ/អ្នកលក់បានរាយការណ៍ថាគ្មានការកើនឡើងតម្លៃផ្គត់ផ្គង់ស្បៀងនោះទេ នៅក្នុងខែនេះ។

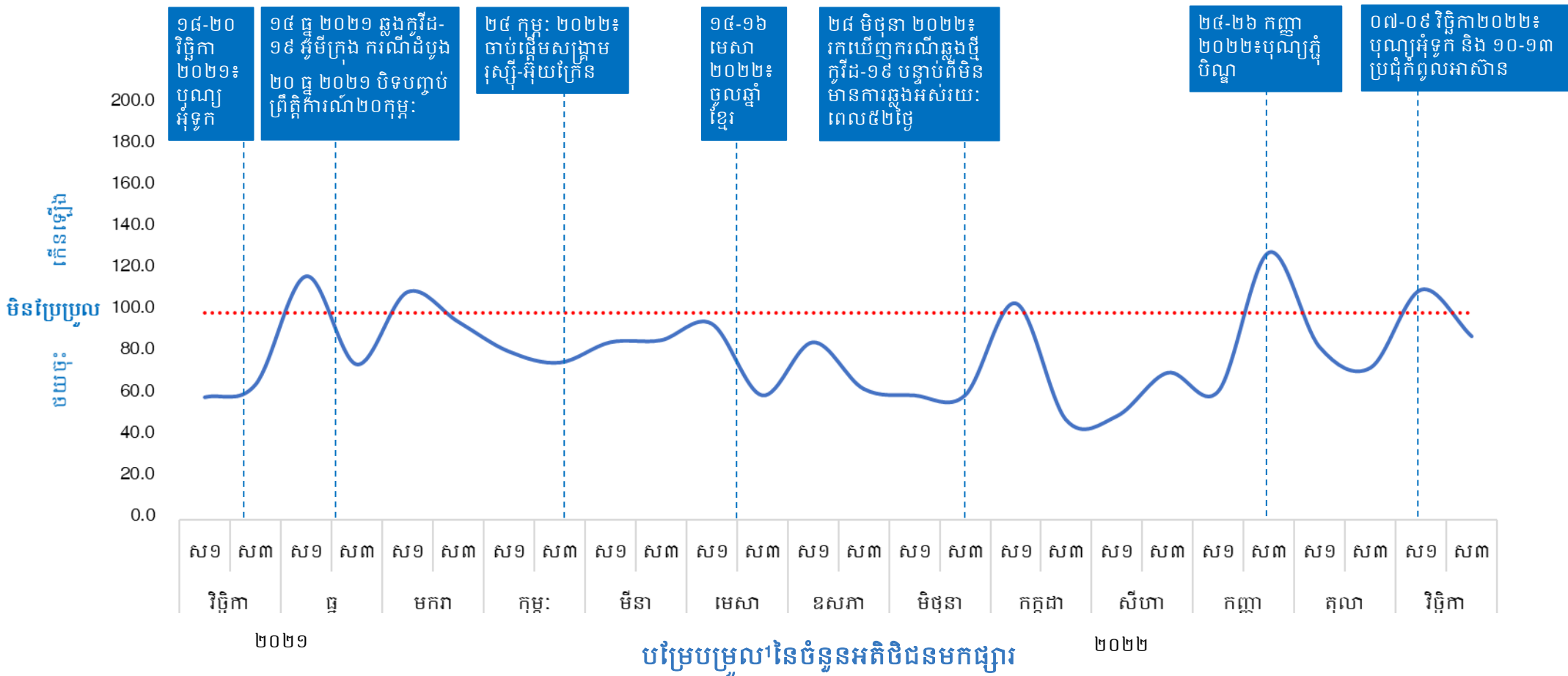


^១សមាសធាតុទាំងបួន ដូចជា ភាពចម្រុះនៃទំនិញ ភាពមានស្បៀង តម្លៃស្បៀង និងភាពធន់នៃខ្សែច្រវាក់ផ្គត់ផ្គង់នៅក្នុងសន្ទស្សន៍ដំណើរការផ្សារសង្ខេប គឺជាសន្ទស្សន៍ ដែលមានពីលេខ១០ ដល់លេខ១០០ ហើយតម្លៃកាន់តែខ្ពស់បង្ហាញថា ផ្សារមានដំណើរការកាន់តែល្អក្នុងពេលតាមដាន។ សន្ទស្សន៍ដំណើរការផ្សារជារួមគឺជាការបញ្ចូលគ្នានៃសមាសធាតុទាំងបួន។ លម្អិតពិធីសាស្ត្ររបស់សន្ទស្សន៍ដំណើរការផ្សារ។ ចាប់ពីពាក់កណ្តាលខែកញ្ញា ឆ្នាំ២០២២មក ព័ត៌មានស្តីពីទំនិញមិនមែនស្បៀងអាហារក៏ត្រូវបានបញ្ចូលទៅក្នុងការវិភាគនេះដែរ។

ការទៅផ្សារ៖ ទិន្នាការអតិថិជន

ប្រធានផ្សារ និងអ្នកលក់តាមបណ្តាផ្សារទាំង៥៦ (ផ្សារចំនួន១១ ទើបបន្ថែមក្នុងខែកញ្ញា) ដែលបានតាមដានតម្លៃនៅក្នុងប្រទេសកម្ពុជាត្រូវបានសម្ភាសន៍ស្តីពីភាពងាយស្រួលក្នុងការធ្វើដំណើរទៅផ្សារ និងចំនួនអតិថិជនទៅផ្សាររបស់ពួកគាត់នៅសប្តាហ៍ទី១ និងសប្តាហ៍ទី៣ នៃខែនីមួយៗ។

បន្ទាប់ពីបានឈានដល់តម្លៃខ្ពស់បំផុតនៅចុងខែកញ្ញា ក្នុងពេលបុណ្យភ្ជុំបិណ្ឌ ចំនួនអតិថិជនដែលបានទៅផ្សារ ត្រូវបានរាយការណ៍ថាមានការកើនឡើងគួរឱ្យកត់សម្គាល់នៅក្នុងដើមសប្តាហ៍ដំបូងនៃខែវិច្ឆិកា។ ការកើនឡើងនេះទំនងជាដោយសារតែតម្រូវការរបស់អ្នកប្រើប្រាស់កើនឡើងក្នុងឱកាសបុណ្យអុំទូក ដែលប្រារព្ធធ្វើថ្ងៃទី ០៧ ដល់ ០៩ ខែវិច្ឆិកា ឆ្នាំ ២០២២។ ទោះបីយ៉ាងណា ចំនួនអតិថិជន បានធ្លាក់ចុះតិចតួចនៅចុងខែវិច្ឆិកា ឆ្នាំ២០២២ ស្របតាមលំនាំដែលបានសង្កេតឃើញពេញមួយឆ្នាំថា ប្រជាជនអាចមានថវិកាតិចតួចក្នុងការចំណាយនៅចុងខែ។

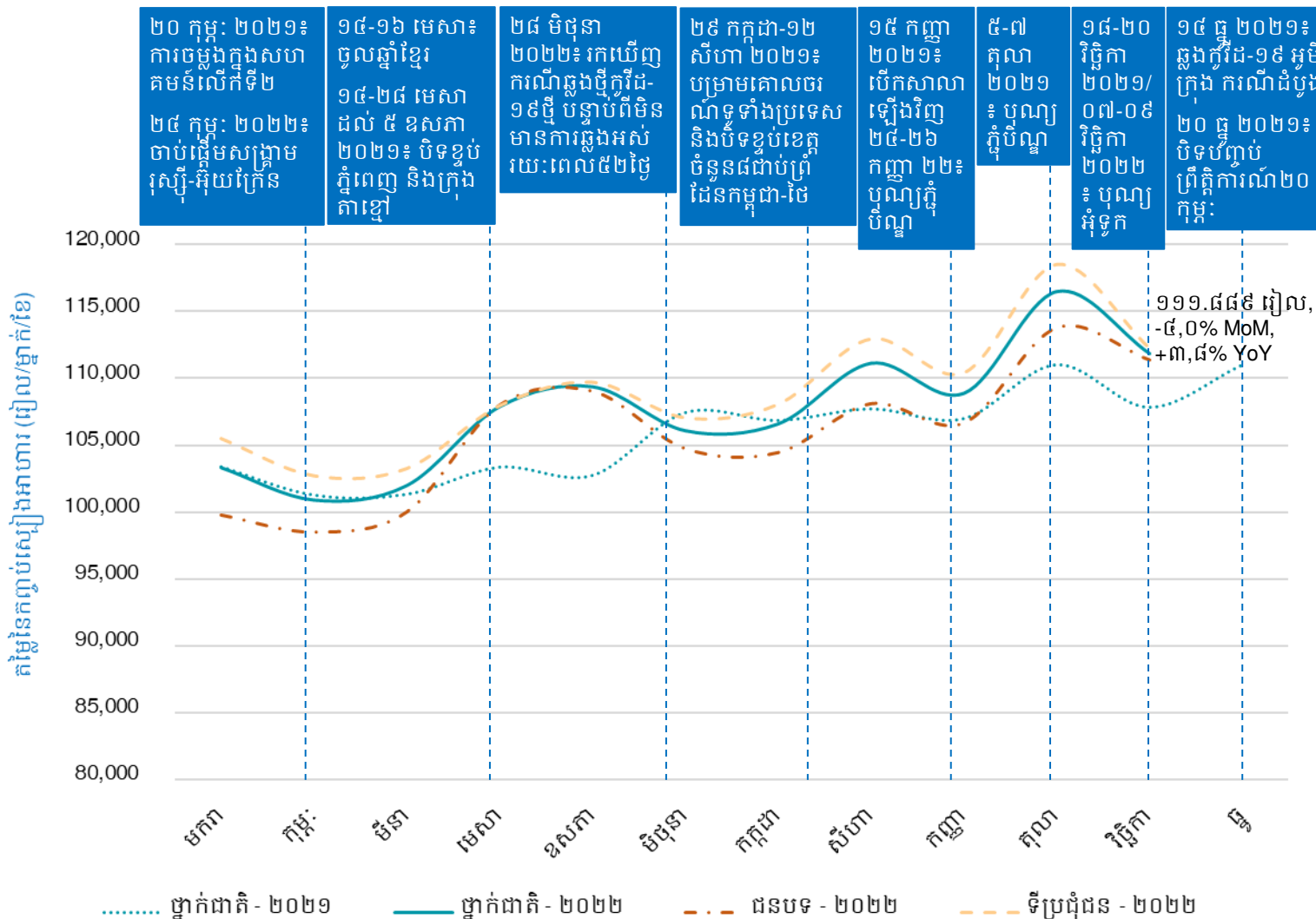


១ តម្លៃលេខបង្ហាញពីប្រែប្រួលនៃចំនួនអតិថិជនត្រូវបានគណនាដោយប្រើសន្ទស្សន៍កំណើន/តំហាយ (diffusion index) ដើម្បីតាមដានពីការប្រែប្រួលអតិថិជនមកផ្សារក្នុងសេរីពេលវេលា។

ថ្នាក់ជាតិ៖ តម្លៃនៃកញ្ចប់ស្បៀងអាហារមូលដ្ឋាន

តម្លៃនៃកញ្ចប់ស្បៀងអាហារមូលដ្ឋាន (BFB) របស់ WFP ត្រូវបានគណនាដើម្បីជាជំនួយក្នុងការបកស្រាយផលប៉ះពាល់នៃការប្រែប្រួលតម្លៃស្បៀងប្រចាំខែលើតម្លៃរបបអាហារប្រកបដោយអាហារូបត្ថម្ភដែលបានទទួលទាននៅកម្ពុជា។

ក្នុងខែវិច្ឆិកា ឆ្នាំ២០២២ តម្លៃកញ្ចប់ស្បៀងអាហារមូលដ្ឋានបានធ្លាក់ចុះ ៤,០% ធៀបនឹងខែមុន ប៉ុន្តែកើនឡើង ៣,៨% ធៀបនឹងឆ្នាំមុន ដល់តម្លៃ ១១១.៨៨៩ រៀល/ម្នាក់/ខែ (ប្រហែល ២៧,៣ ដុល្លារ)។ តម្លៃកញ្ចប់ស្បៀងអាហារមូលដ្ឋានមានតម្លៃខ្ពស់ជាងបន្តិចនៅទីប្រជុំជន (២៧,៤ ដុល្លារ) បើធៀបនឹងជនបទ (២៧,២ ដុល្លារ)។



កញ្ចប់ស្បៀងអាហារមូលដ្ឋាន (BFB) របបអាហារប្រចាំថ្ងៃសម្រាប់មនុស្សម្នាក់



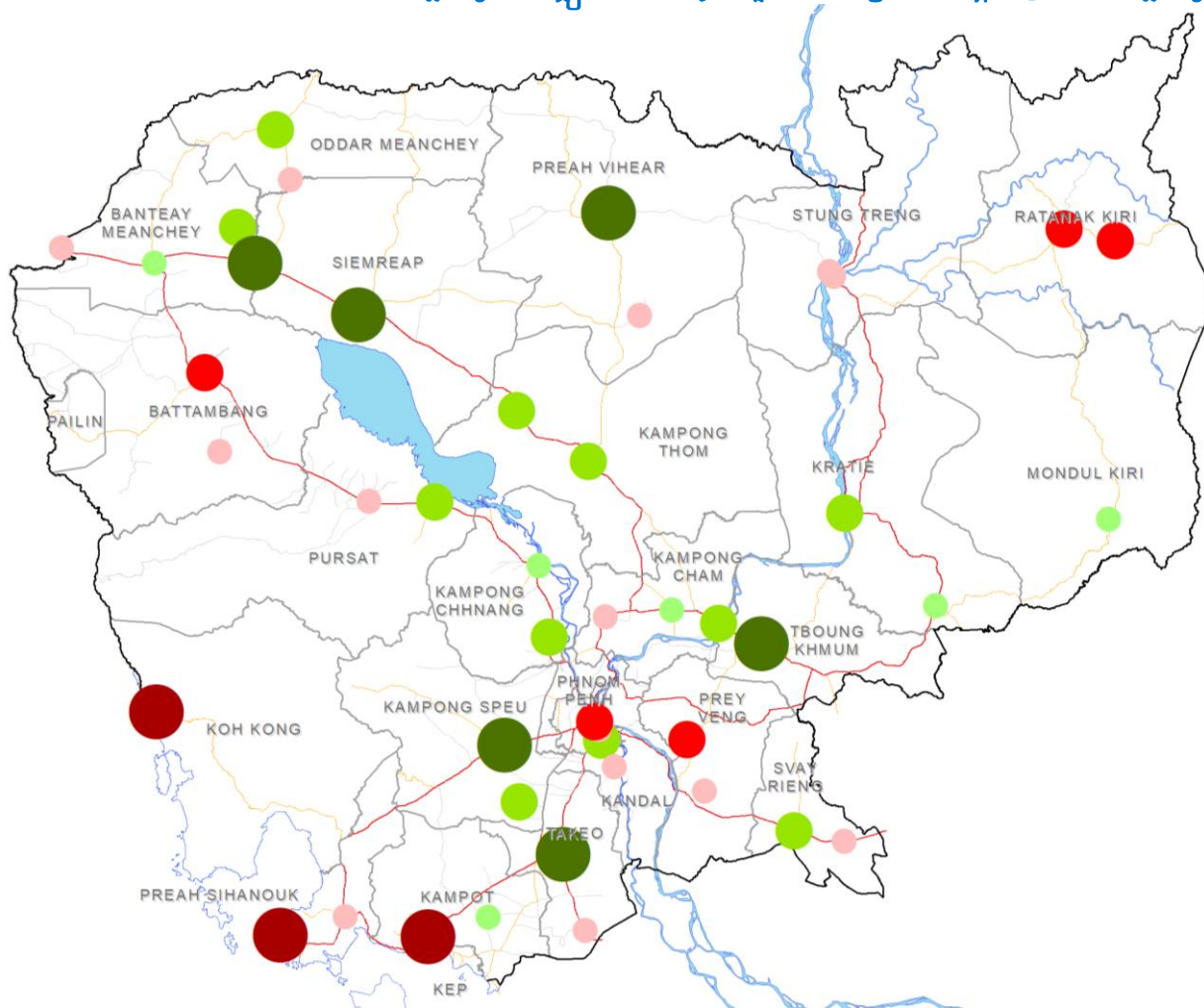
កញ្ចប់ស្បៀងអាហារមូលដ្ឋានមានបញ្ចូលនូវស្បៀងអាហារសំខាន់ៗ រួមមាន អង្ករចម្រុះ ត្រីធ្នូកំ សាច់ជ្រូក ស៊ុតទា ប្រេងឆា ជំទ្រូងជ្វា និងត្រកូន ដែលផ្តល់ថាមពលអប្បបរមាចាំបាច់ចំនួន ១.៩៣៧ កាឡូរី សម្រាប់មនុស្សម្នាក់ក្នុងមួយថ្ងៃ។ កញ្ចប់ស្បៀងអាហារមូលដ្ឋានត្រូវបានវិភាគដោយផ្អែកលើកញ្ចប់ចំណាយអប្បបរមា (MEB) នៅប្រទេសកម្ពុជា របស់ WFP។ សូមមើលឧបសម្ព័ន្ធទី ៣ សម្រាប់ព័ត៌មានពិវធីសាស្ត្រ។

ថ្នាក់ក្រោមជាតិ៖ តម្លៃនៃកញ្ចប់ស្បៀងអាហារមូលដ្ឋាន

តម្លៃនៃកញ្ចប់ស្បៀងអាហារមូលដ្ឋាន (BFB) របស់ WFP មានការប្រែប្រួលទៅតាមខេត្ត និងផ្សារ។ តម្លៃខ្ពស់ជាងគេស្ថិតនៅផ្សារជងទង ក្នុងខេត្តកោះកុង និងសាមគ្គី ក្នុងខេត្តកំពត គឺ ១៣៦.៨៣៤ រៀល/ម្នាក់/ខែ (ប្រហែល ៣៣,៣ ដុល្លារ) (ខ្ពស់ជាងតម្លៃមធ្យមថ្នាក់ជាតិ ២២,៣%) ។ តម្លៃ BFB ទាបជាងគេស្ថិតក្នុងផ្សារលើ ក្នុងខេត្តសៀមរាប គឺ ៩០.៩៤០ រៀល/ម្នាក់/ខែ (ប្រហែល ២២,២ ដុល្លារ) (ទាបជាងតម្លៃមធ្យមថ្នាក់ជាតិ ១៨,៧%) ។ ផែនទីខាងក្រោមបង្ហាញពីតម្លៃកញ្ចប់ស្បៀងអាហារមូលដ្ឋាន និងបម្រែបម្រួលធៀបនឹងតម្លៃកញ្ចប់មធ្យមថ្នាក់ជាតិ។

តម្លៃកញ្ចប់ស្បៀងអាហារមូលដ្ឋានបម្រែបម្រួលពីតម្លៃមធ្យមថ្នាក់ជាតិ ចាប់ពី៥% ឬខ្ពស់ជាង ឡើងទៅ គឺភាគច្រើនមាននៅផ្សារនៅទីប្រជុំជន ជាងនៅក្នុងផ្សារនៅជនបទ ។

តម្លៃកញ្ចប់ស្បៀងអាហារមូលដ្ឋានតាមផ្សារ ឬខេត្ត ធៀបនឹងតម្លៃកញ្ចប់មធ្យមថ្នាក់ជាតិ (ខែវិច្ឆិកា ឆ្នាំ២០២២)

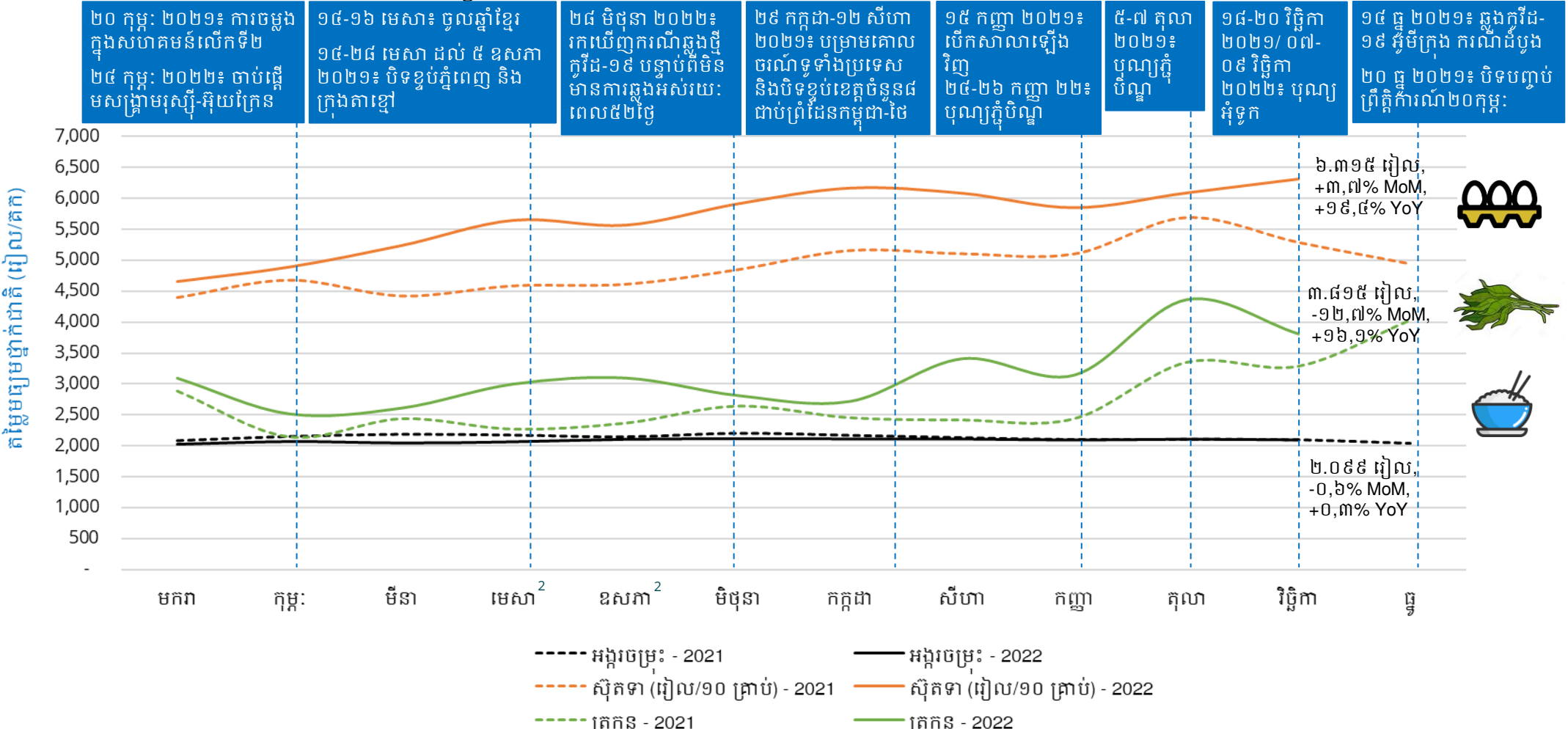


បម្រែបម្រួលពីតម្លៃមធ្យមថ្នាក់ជាតិ	ភាគរយនៃផ្សារនៅជនបទ	ភាគរយនៃផ្សារនៅទីប្រជុំជន
● $\geq 90\%$ ខ្ពស់ជាង	០,០%	១០០%
● ៥% ទៅ ១០% ខ្ពស់ជាង	២០,០%	៨០,០%
● $< 5\%$ ខ្ពស់ជាង	៧១,៤%	២៨,៦%
● $< 5\%$ ទាបជាង	៥០,០%	៥០,០%
● ៥% ទៅ ១០% ទាបជាង	៤៥,៥%	៥៤,៥%
● $\geq 90\%$ ទាបជាង	១៦,៧%	៨៣,៣%

ថ្នាក់ជាតិ៖ និន្នាការតម្លៃអង្ករ ស៊ុតទា និងត្រកូន

ក្នុងខែវិច្ឆិកា ឆ្នាំ២០២២ តម្លៃពងទាបានបង្ហាញពីនិន្នាការកើនឡើងដែលឈានដល់កម្រិតខ្ពស់បំផុត (៦.៣១៥ រៀល/១០គ្រាប់) សម្រាប់រយៈពេល ១១ ខែចុងក្រោយ គឺកើនឡើង ៣,៧% ធៀបនឹងខែមុន និង ១៩,៤% ធៀបនឹងខែដូចគ្នាកាលពីឆ្នាំមុន។ តម្លៃត្រកូនបានចាប់ផ្តើមថយចុះចំនួន ១២,៧% ធៀបនឹងខែមុន បន្ទាប់ពីបានកើនឡើងយ៉ាងខ្លាំងក្នុងខែ តុលា ដែលអាចបណ្តាលមកពីគ្រោះទឹកជំនន់ដែលកើតឡើងក្នុងខែកញ្ញា និងដើមខែតុលា ប៉ុន្តែនៅតែខ្ពស់ជាងខែដូចគ្នាកាលពីឆ្នាំមុន ១៦,១%។ តម្លៃអង្ករចម្រុះក្នុងខែវិច្ឆិកា ឆ្នាំ ២០២២ បន្តមានស្ថេរភាព (-០,៦% ធៀបនឹងខែមុន ប៉ុន្តែ +០,៣% ធៀបនឹងឆ្នាំមុន)។

សូមមើលឧបសម្ព័ន្ធទី១ និងទី២ សម្រាប់តម្លៃនៃស្បៀងអាហារផ្សេងៗទៀត។



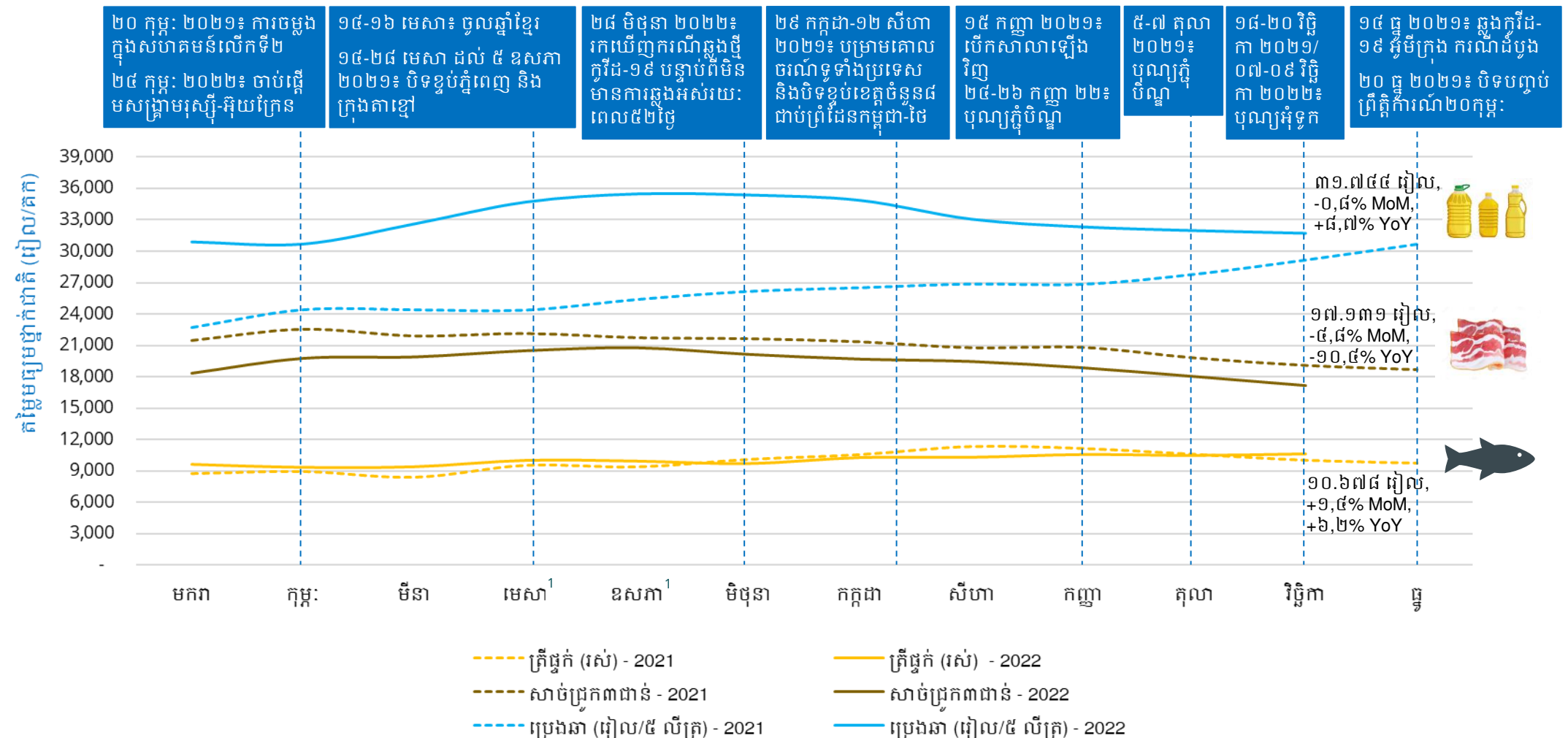
¹ ត្រកូនគឺបន្លែដែលត្រូវបានទទួលទានជាទូទៅនៅប្រទេសកម្ពុជា ហើយនិន្នាការតម្លៃរបស់វាមិនបង្ហាញពីការឡើងចុះតម្លៃបន្លែផ្សេងទៀតនៅក្នុងឧបសម្ព័ន្ធនោះទេ។

² ដោយសារផ្សារត្រូវបានផ្អាកដំណើរការក្នុងកំឡុងពេលបិទខ្ទប់ ចាប់ពីពាក់កណ្តាលខែមេសា ឆ្នាំ២០២១ ទិន្នន័យតម្លៃស្បៀងនៅសប្តាហ៍ទី៣ ខែមេសា និងក្នុងខែឧសភា ឆ្នាំ២០២១ មិនអាចប្រមូលក្នុងផ្សារនៅរាជធានីភ្នំពេញ ខេត្តកណ្តាល និងខេត្តព្រះសីហនុ។

ថ្នាក់ជាតិ៖ និន្នាការតម្លៃត្រីផ្ទុក សាច់ជ្រូក និងប្រេងឆា

ក្នុងខែវិច្ឆិកា ឆ្នាំ២០២២ តម្លៃសាច់ជ្រូក (-៤,៨%) ប្រេងឆា (-០,៨%) និងត្រីផ្ទុក (+១,៤%) បានបង្ហាញការប្រែប្រួលបន្តិចបន្តួច (តិចជាង ៥%) បើធៀបនឹងខែមុន។ នេះទំនងដោយសារស្ថិរភាពនៃតម្លៃប្រេងឆន្ទៈ ដែលនាំឱ្យផ្ទៃដើមផលិតកម្ម និងតម្លៃនៃការដឹកជញ្ជូនស្បៀងអាហារនៅថេរ។ ទោះជាយ៉ាង តម្លៃប្រេងឆា និងត្រីផ្ទុកនៅតែមានតម្លៃខ្ពស់ជាងនឹងរយៈពេលដូចគ្នាក្នុងឆ្នាំ២០២១ ចំនួន ៨,៧% និង ៦,២% រៀងគ្នា ខណៈដែលតម្លៃសាច់ជ្រូកទាបជាងកាលឆ្នាំមុនចំនួន ១០,៤%។

សូមមើលឧបសម្ព័ន្ធទី១ និងទី២ សម្រាប់តម្លៃស្បៀងអាហារផ្សេងៗទៀត។



¹ដោយសារផ្សារត្រូវបានផ្អាកដំណើរការក្នុងកំឡុងពេលបិទខ្ទប់ ចាប់ពីពាក់កណ្តាលខែមេសា ឆ្នាំ២០២១ ទិន្នន័យតម្លៃស្បៀងនៅសប្តាហ៍ទី៣ ខែមេសា និងក្នុងខែឧសភា ឆ្នាំ២០២១ មិនអាចប្រមូលក្នុងផ្សារនៅរាជធានីភ្នំពេញ ខេត្តកណ្តាល និងខេត្តព្រះសីហនុ ។

ថ្នាក់ក្រោមជាតិ៖ ភាពខុសគ្នា និងបម្រែបម្រួលនៃតម្លៃនៅជនបទ និងទីប្រជុំជន

នៅខែវិច្ឆិកា ឆ្នាំ២០២២ តម្លៃមធ្យមលក់រាយស្បៀងអាហារសំខាន់ៗភាគច្រើន លើកលែងត្រកូន និងប្រេងឆា នៅទីប្រជុំជនមានតម្លៃខ្ពស់ជាងនៅជនបទ (តារាង១)។

តម្លៃមធ្យមលក់រាយអង្ករចម្រុះ ត្រីធ្នាក់ និងប្រេងឆា ទាំងនៅទីប្រជុំជន និងទីជនបទ មានបម្រែបម្រួលតិចតួច (< ៥,០%) បើធៀបនឹងខែមុន។ ធៀបនឹងខែតុលា តម្លៃលក់រាយសាច់ជ្រូក តម្លៃលក់រាយត្រកូន និងតម្លៃលក់រាយដំឡូងដ្ឋាពណ៍ លឿងបានថយចុះចំនួន ៥,៧% ៣,៥% និង៥,១% រៀងគ្នា នៅជនបទ ហើយក៏បានធ្លាក់ចុះចំនួន ៤,០% ១៨,២% និង ២,០% រៀងគ្នា នៅទីប្រជុំជនផងដែរ។ ផ្ទុយមកវិញ តម្លៃស៊ុតទាភើនឡើងចំនួន ៥,២% នៅជនបទ និង ២,៣% នៅទីប្រជុំជន ធៀបនឹងខែមុន។

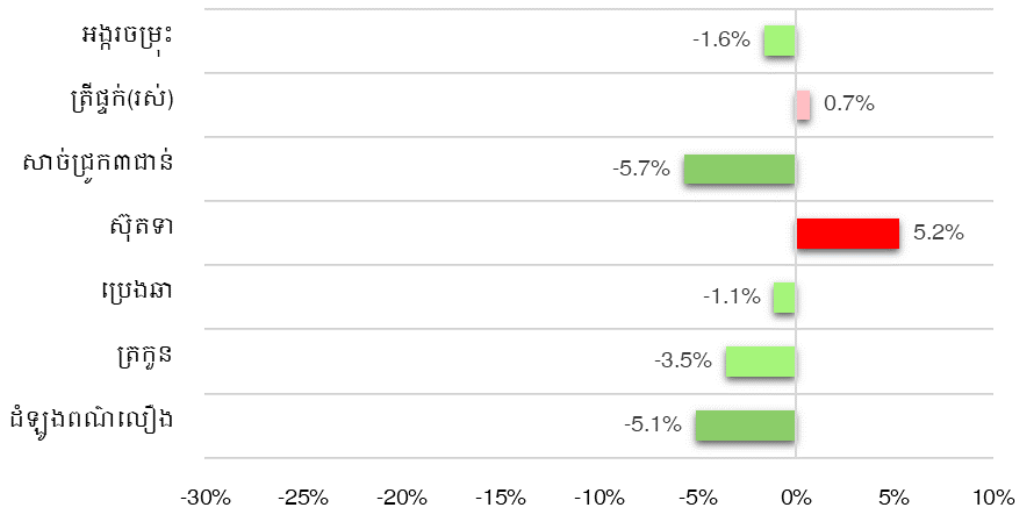
តារាង១៖ តម្លៃលក់រាយ (រៀល) នៅជនបទ និងទីប្រជុំជន

	ទីប្រជុំជន	ជនបទ
អង្ករ (គក)	២.១០៤	២.០៩៤
ត្រីធ្នាក់ (រស់) (គក)	១០.៧២៤	១០.៦០១
សាច់ជ្រូក (គក)	១៧.២៩៤	១៦.៩៥២
ស៊ុតទា (១០គ្រាប់)	៦.៣៣០	៦.២៩០
ប្រេងឆា (៥លីត្រ)	៣១.៦២១	៣១.៩២០
ត្រកូន (គក)	៣.៨០៦	៣.៨៣៤
ដំឡូងដ្ឋាពណ៍លឿង	២.៦១២	២.២២៦

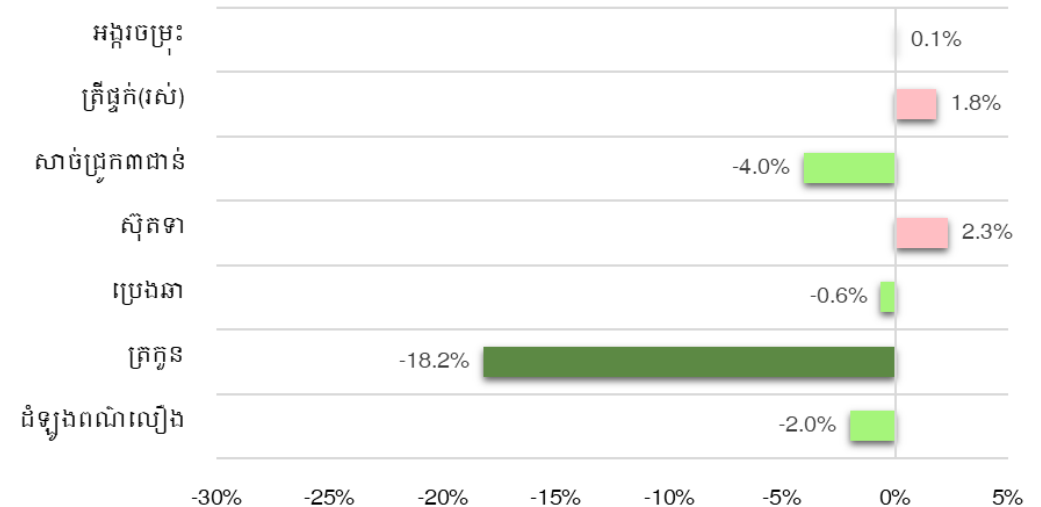
បម្រែបម្រួលប្រចាំខែ (%) នៃតម្លៃលក់រាយស្បៀងអាហារសំខាន់ៗ

ខែតុលា ឆ្នាំ២០២២ និងខែវិច្ឆិកា ឆ្នាំ២០២២

ជនបទ



ទីប្រជុំជន



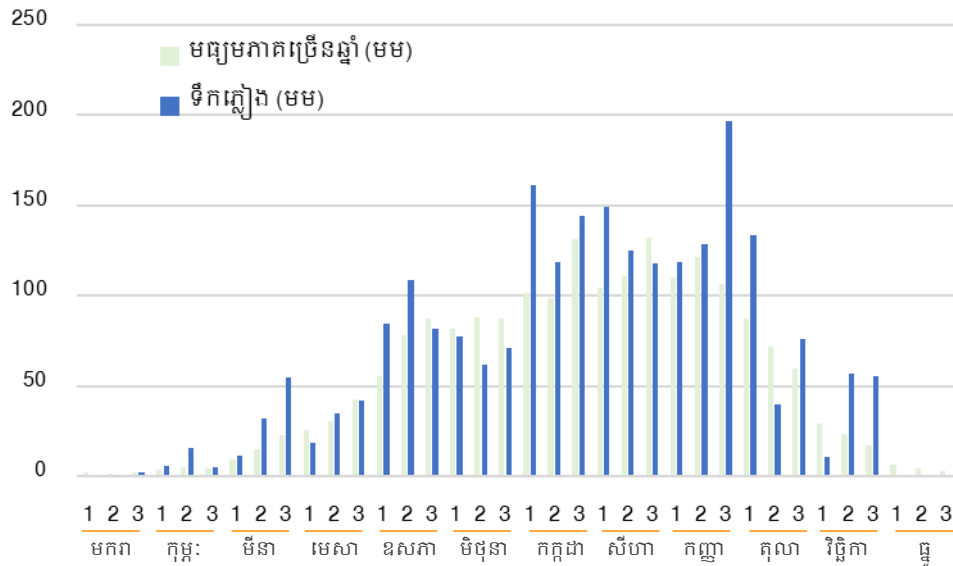
សម្គាល់៖ ទិន្នន័យនេះទទួលបានពីផ្សារចំនួន៥៦។ សូមមើលផ្នែកវិធីសាស្ត្រសម្រាប់ព័ត៌មានលម្អិត។

ការតាមដានរដូវកាល៖ របាយទឹកភ្លៀង

កម្ពស់ទឹកភ្លៀងជាមធ្យមថ្នាក់ជាតិសរុបចាប់ពីខែកញ្ញា ដល់ខែវិច្ឆិកា ឆ្នាំ២០២២ មានកម្រិតខ្ពស់ជាងមធ្យមភាគច្រើនឆ្នាំ ដែលនេះបណ្តាលមកពីទឹកភ្លៀងធ្លាក់ច្រើនជាងមធ្យមភាគច្រើនឆ្នាំនៅចុងខែកញ្ញា ដើមខែតុលា និងចុងខែវិច្ឆិកា (ក្រាហ្វិកខាងក្រោមខាងឆ្វេង)។ ទោះបីជាអាកាសធាតុសើមបានបណ្តាលឱ្យមានលក្ខខណ្ឌអំណោយផល និងទឹកគ្រប់គ្រាន់សម្រាប់ផលិតផលកសិកម្មក៏ដោយ ក៏មានភ្លៀងធ្លាក់ខ្លាំងបណ្តាលឱ្យមានជំនន់ទឹកភ្លៀងភ្លាមៗនៅក្នុងតំបន់មួយចំនួននៃប្រទេសក្នុងខែកញ្ញា និងខែតុលា ដែលបានបង្កផលប៉ះពាល់ដល់ប្រជាជន និងកសិកម្ម។

ស្ថានភាពទឹកភ្លៀងលើសកម្រិតធម្មតានៅទូទាំងប្រទេសក្នុងខែវិច្ឆិកា លើកលែងតែភូមិភាគឦសានមានស្ថានភាពធម្មតា និងស្ងួត (ផែនទីខាងក្រោមខាងស្តាំ)។

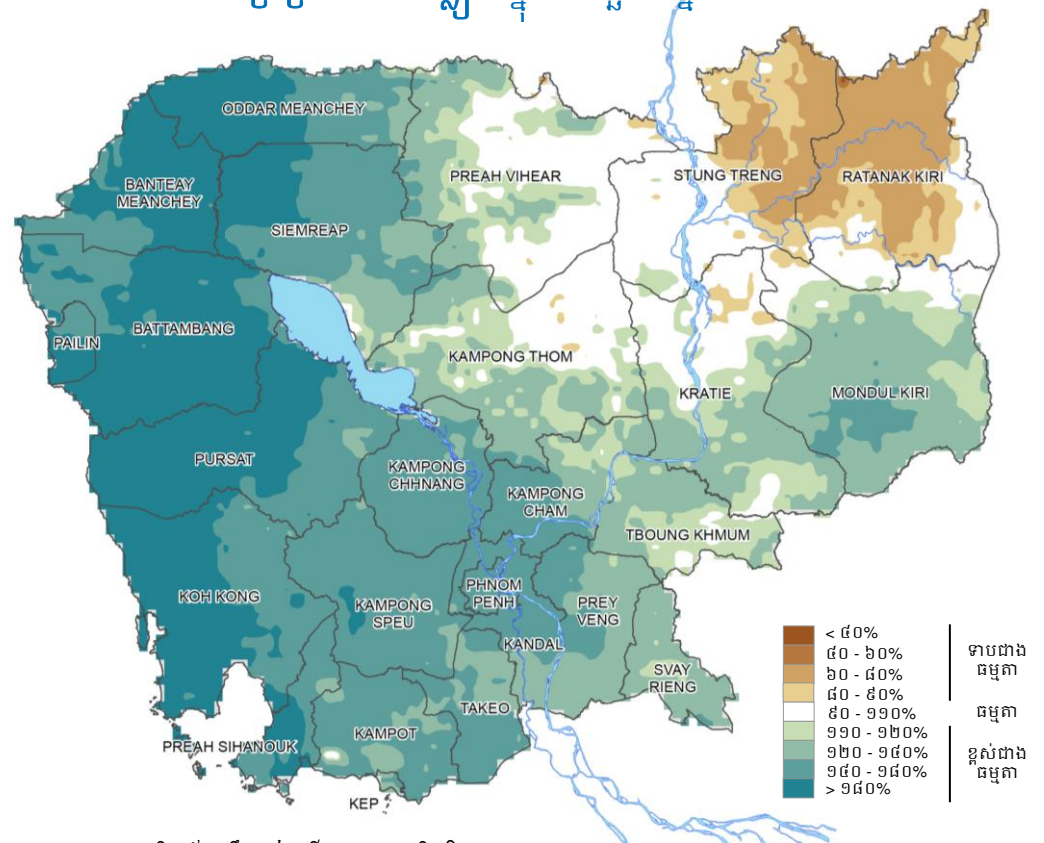
បរិមាណទឹកភ្លៀងមធ្យមថ្នាក់ជាតិ (គិតត្រឹមខែវិច្ឆិកា ឆ្នាំ២០២២) និង ប្រតិទិនដាំដុះតាមរដូវកាល



ស្រូវរដូវប្រាំង	ដាំដុះ	ប្រមូលផល	រៀបចំដី និងសាបព្រោះ
ស្រូវរដូវវស្សា	ប្រមូលផល	រៀបចំដី និងសាបព្រោះ	ស្ទឹង / ដាំដុះ

ប្រភព៖ ទិន្នន័យទឹកភ្លៀងពី WFP Datavis

ភាពមិនប្រក្រតីនៃទឹកភ្លៀង ក្នុងខែវិច្ឆិកា ឆ្នាំ២០២២



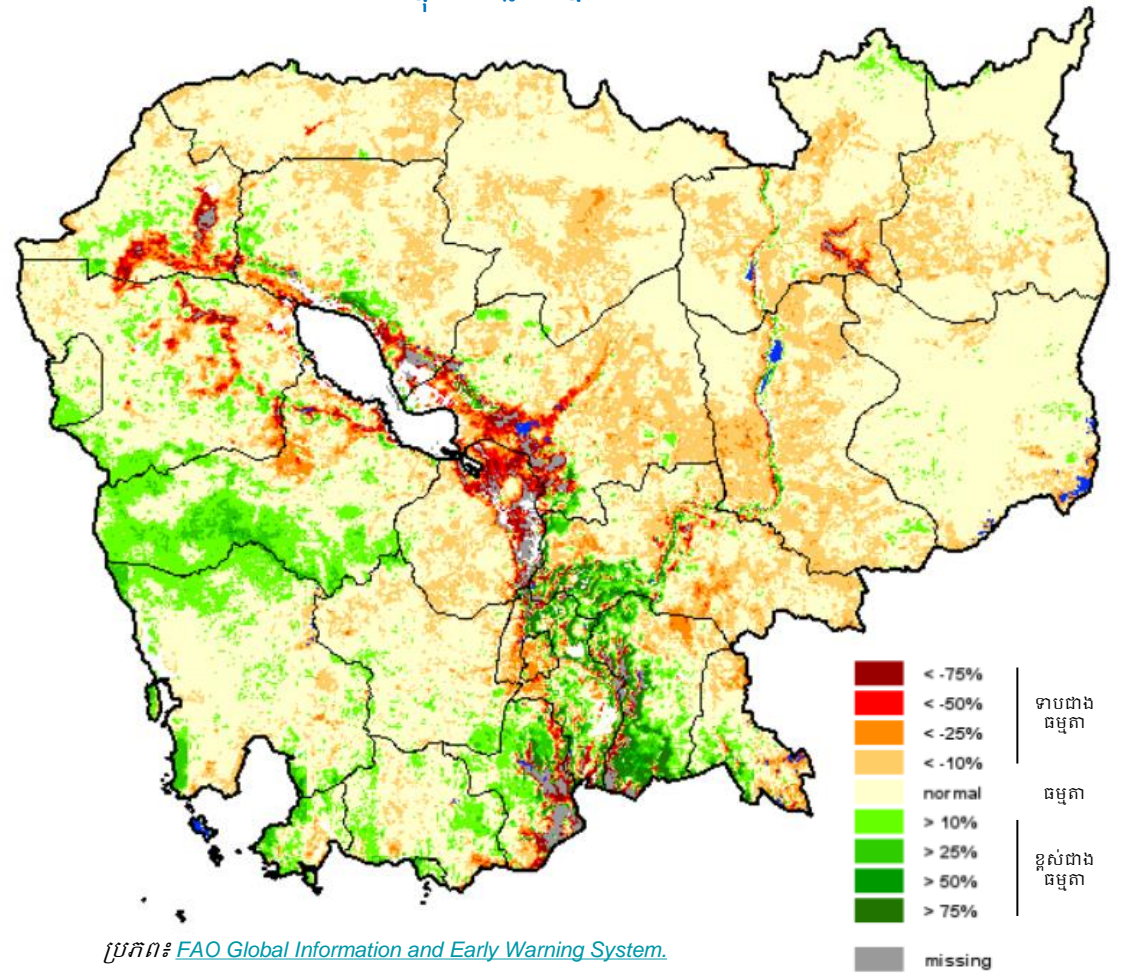
ប្រភព៖ ទិន្នន័យទឹកភ្លៀងពី CHIRPS និងវិភាគដោយ WFP

ការតាមដានរដូវកាល៖ ស្ថានភាពរុក្ខជាតិ និងដំណាំ

ក្នុងខែវិច្ឆិកា ស្ថានភាពរុក្ខជាតិក្រោមកម្រិតធម្មតានៅបន្តមាននៅផ្នែកខ្លះនៃខេត្តជុំវិញបឹងទន្លេសាប (ឧ. ខេត្តបន្ទាយមានជ័យ ខេត្តបាត់ដំបង ខេត្តពោធិ៍សាត់ ខេត្តកំពង់ឆ្នាំង ខេត្តកំពង់ធំ និងខេត្តសៀមរាប)។ ស្ថានភាពនេះទំនងបណ្តាលមកពីទឹកជំនន់ទឹកភ្លៀងក្នុងខែកញ្ញា/ខែតុលា។ យោងតាមរបាយការណ៍ស្តីពីសភាពការណ៍កសិកម្ម រុក្ខាប្រមាញ់ និងនេសាទប្រចាំខែតុលា ឆ្នាំ២០២២ និងទិសដៅអនុវត្តបន្ត ទឹកជំនន់បានបង្កផលប៉ះពាល់ដល់ផ្ទៃដីដាំដុះដំណាំកសិកម្មចំនួនប្រមាណ ២៨៨.៤៥៧ ហិកតា ហើយខេត្តបាត់ដំបង ខេត្តកំពង់ធំ ខេត្តសៀមរាប និងខេត្តបន្ទាយមានជ័យ បានរាយការណ៍ថាមានផ្ទៃដីប៉ះពាល់ធំជាងគេ។ ទោះយ៉ាងណា ស្ថានភាពរុក្ខជាតិនៅតំបន់ដទៃទៀតក្នុងប្រទេសកម្ពុជា នៅតែមានស្ថានភាពល្អប្រសើរ ដោយសារតែមានទឹកភ្លៀងគ្រប់គ្រាន់។

ដំណាំស្រូវរដូវវស្សាកំពុងប្រមូលផល ហើយគិតត្រឹមខែវិច្ឆិកា ស្រូវវស្សាប្រហែល ៨៨៤.០០០ ហិកតាត្រូវបានប្រមូលផលរួចរាល់ ហើយទទួលបានផលិតផលស្រូវ ស្មើនឹង ៣,២៧ លានតោន។ ទន្ទឹមនឹងនោះ ទឹកភ្លៀងច្រើនគ្រប់គ្រាន់ក្នុងរយៈពេលបីខែចុងក្រោយ បានធ្វើឲ្យមានទឹកគ្រប់គ្រាន់បង្កលក្ខខណ្ឌអំណោយផលដល់ការដាំដុះស្រូវរដូវប្រាំង។ គិតត្រឹមខែវិច្ឆិកា ឆ្នាំ២០២២ ការដាំដុះស្រូវរដូវប្រាំងសម្រេចបានប្រមាណ ១៩២.១០៤ ហិកតា ស្មើនឹង ៤០.៦% នៃផែនការជាតិប្រចាំឆ្នាំ នេះបើយោងតាមក្រសួងធនធានទឹក និងឧតុនិយម។

ភាពមិនប្រក្រតីនៃសន្ទស្សន៍ភាពខុសគ្នានៃរុក្ខជាតិ (NDVI)
ក្នុងខែវិច្ឆិកា ឆ្នាំ២០២២



ប្រភព៖ [FAO Global Information and Early Warning System.](#)
ចំណាំ៖ ការបកស្រាយពីស្ថានភាពរុក្ខជាតិមានកម្រិតសម្រាប់តំបន់គ្រប់ដណ្តប់ដោយពពកម្រិចមានទន្ទឹមនឹង

ពាណិជ្ជកម្ម

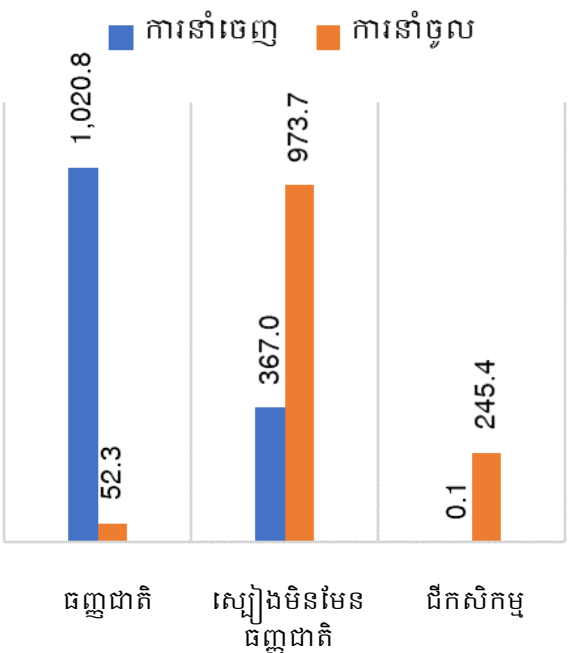
ស្ថិតិសរុបនៃពាណិជ្ជកម្មនៅតែបង្ហាញរូបរាងវិជ្ជមាន។ ការនាំចេញផ្លូវការសរុបរបស់កម្ពុជាមានតម្លៃ ២០,៤៦ ពាន់លានដុល្លារ ក្នុងរយៈពេល១១ខែដំបូងឆ្នាំ២០២២ ដែលខ្ពស់ជាងរយៈពេលដដែលកាលពីឆ្នាំមុនប្រមាណ ១៨,១%។ យោងតាមសហព័ន្ធស្រូវអង្ករកម្ពុជា ការនាំចេញអង្ករមានចំនួន ៥០៩.២៤៩ តោន (មានតម្លៃស្មើ ៣២៣,៩លានដុល្លារ) ក្នុងរយៈពេលដប់ខែដំបូងឆ្នាំ២០២២ បានកើនឡើង ១០,៧% ធៀបនឹងរយៈពេលដដែល កាលពីឆ្នាំមុន។ បន្ថែមលើការនាំចេញអង្ករ ការនាំចេញស្រូវមានចំនួន ២,៤៤ លាន តោន (មានតម្លៃ៥៨៣,១៥ លានដុល្លារ) ក្នុងរយៈពេលដូចគ្នា។ ប្រទេសកម្ពុជាក៏បាននាំចេញ ប្រមាណ ៤,៦៧ លានតោន (+១០,៦% YoY) នៃផលិតផលកសិកម្មដទៃទៀតដូចជា៖ ដំឡូងមី ស្វាយចន្ទី ពោត សណ្តែកបាយ សណ្តែកសៀង ស្វាយ ម្រេច ដូងប្រេង ថ្នាំជក់ និងបន្លែ (របាយការណ៍ស្តីពីសភាពការណ៍កសិកម្ម រុក្ខាប្រមាញ់ និងនេសាទប្រចាំខែតុលា ឆ្នាំ ២០២២ និងទិសដៅអនុវត្តបន្ត)។

សម្រាប់រយៈពេល ៥ ឆ្នាំខាងមុខ ចាប់ពីឆ្នាំ២០២៣ តទៅ រដ្ឋាភិបាលមានគោលបំណងនាំចេញអង្ករឱ្យបានយ៉ាង ហោចណាស់ **១ លានតោន**ក្នុងមួយឆ្នាំ យោងតាមសហព័ន្ធស្រូវអង្ករកម្ពុជា (ដកស្រង់ដោយកាសែតខ្មែរថាមស៍ ថ្ងៃទី២៩ ខែវិច្ឆិកា ឆ្នាំ២០២២)។

ចាប់ពីខែមករា ដល់ខែវិច្ឆិកា ឆ្នាំ២០២២ ប្រទេសកម្ពុជាបាននាំចូលជាផ្លូវការសរុបមានតម្លៃ ២៧,៧៥ ពាន់លាន ដុល្លារ ដែលរួមមាន៖ ធុញជាតិសរុបចំនួន ៥២,៣ លាន ដុល្លារ (-៣៦,៤% ធៀបឆ្នាំមុន) និងអាហារដទៃទៀត (ដូច ជា៖ សាច់/សំណល់សាច់/គ្រឿងក្នុងដែលអាចបរិភោគបានបន្លែដែលអាចបរិភោគបាន ឫស/មើម និងខ្លាញ់សត្វ ប្រេងរុក្ខជាតិ) ចំនួន ៩៧៣,៧ លាន ដុល្លារ (+១៥,៤%)។ ប្រទេសកម្ពុជាក៏បាននាំចូលជីកសិកម្ម ចំនួន ២៤៥,៤ លាន ដុល្លារ (-៨,៨% ធៀបឆ្នាំមុន) គិតត្រឹមខែវិច្ឆិកា ឆ្នាំ២០២២។

យោងតាម ការព្យាករណ៍ទីផ្សារផលិតផលរបស់ធនាគារពិភពលោក ដែលបានចេញផ្សាយក្នុងខែតុលា ឆ្នាំ២០២២ តម្លៃថាមពលលើសកលលោក ត្រូវបានគេរំពឹងថានឹងធ្លាក់ចុះ ១១% នៅឆ្នាំ២០២៣ និង១២%ទៀតនៅឆ្នាំ២០២៤ ដោយសារវិបត្តិសេដ្ឋកិច្ចពិភពលោក តម្រូវការទាប និងការឆ្លើយតបនៃការផ្គត់ផ្គង់ ប៉ុន្តែតម្លៃនេះនៅតែខ្ពស់ជាង តម្លៃជាមធ្យមក្នុងរយៈពេលប្រាំឆ្នាំចុងក្រោយនេះ។ ការធ្លាក់ចុះតម្លៃថាមពលអាចបន្ថយតម្លៃនៃអាហារ សម្ភារៈសម្រាប់កសិកម្មផ្សេងៗ និងការដឹកជញ្ជូន។

សមតុល្យពាណិជ្ជកម្មកម្ពុជា (គិតជា លានដុល្លារ) នៃក្រុមទំនិញសំខាន់ៗ គិតត្រឹមខែវិច្ឆិកា ឆ្នាំ២០២២



ប្រភព៖ អគ្គនាយកដ្ឋានគយនិងរដ្ឋាករ ថ្ងៃទី ១១ ខែធ្នូ ឆ្នាំ២០២២

ការឆ្លើយតបផ្នែកនយោបាយ

គោលនយោបាយឆ្លើយតបលើការគាំពារសង្គម

ផែនការស្តារសេដ្ឋកិច្ចពីការរាតត្បាតកូវីដ-១៩ របស់រដ្ឋាភិបាលមានបញ្ចូលនូវវិធានការគាំពារសង្គមនានា។ ចាប់ពីថ្ងៃទី២៤ ខែមិថុនា ឆ្នាំ២០២០ រដ្ឋាភិបាលបានអនុវត្តកម្មវិធីជាតិជំនួយសាច់ប្រាក់ដល់គ្រួសារក្រីក្រ និងងាយរងគ្រោះ នៅទូទាំងប្រទេស ដែលប៉ះពាល់ដោយការរាតត្បាតកូវីដ-១៩។ គ្រួសារក្រីក្រប្រមាណ ៧០២.៩០៧ គ្រួសារ (ប្រមាណ ២,៨ លាននាក់) បានទទួលសាច់ប្រាក់ឧបត្ថម្ភ សរុបជាទឹកប្រាក់ចំនួន ៨៦៨,៤២ លានដុល្លារ គិតចាប់ពីដំណើរការកម្មវិធីដំបូងនៅថ្ងៃទី២៤ ខែមិថុនា ឆ្នាំ២០២០ រហូតដល់ថ្ងៃទី២៥ ខែវិច្ឆិកា ឆ្នាំ២០២២។

លើសពីនេះទៀត រដ្ឋាភិបាលបានអនុវត្តកម្មវិធីផ្ទេរសាច់ប្រាក់សម្រាប់ស្ត្រីមានផ្ទៃពោះ និងកុមារអាយុក្រោម ២ ឆ្នាំ ដើម្បីកែលម្អលទ្ធភាពទទួលបានការថែទាំសុខភាព និងស្ថានភាពអាហារូបត្ថម្ភរបស់ពួកគេហើយ ចាប់ពីខែមិថុនា ឆ្នាំ២០១៩ ដល់ខែតុលា ឆ្នាំ២០២២ ស្ត្រីប្រហែល ១៨១.៥៤២ នាក់ និងកុមារ ១០៦.៨២០ នាក់ បានទទួលសាច់ប្រាក់សរុបចំនួន ២០,៥លានដុល្លារ។

គោលនយោបាយឆ្លើយតបផ្នែកសេដ្ឋកិច្ច

ក្រោមក្របខណ្ឌយុទ្ធសាស្ត្រ និងកម្មវិធីស្តារ និងជំរុញកំណើនសេដ្ឋកិច្ចកម្ពុជា ក្នុងការរស់នៅជាមួយកូវីដ-១៩ តាមគន្លងប្រក្រតីភាពថ្មីសម្រាប់ ឆ្នាំ២០២១ - ២០២៣ របស់រដ្ឋាភិបាល ប្រាក់កម្ចីចំនួន ៣៥,៥៨ លានដុល្លារ ត្រូវបានផ្តល់សម្រាប់ការស្តារ និងលើកកម្ពស់វិស័យទេសចរណ៍ និងបដិសណ្ឋារកិច្ច គិតត្រឹមថ្ងៃទី៣០ ខែវិច្ឆិកា ឆ្នាំ២០២២។

រដ្ឋាភិបាលកម្ពុជាបានបញ្ចេញថវិកាចំនួន ៩៣.០ លានដុល្លារអាមេរិក ដើម្បីរក្សាស្ថិរភាពតម្លៃស្រូវ តាមរយៈការផ្តល់ជំនួយហិរញ្ញវត្ថុដល់រោងម៉ាស៊ីនកិនស្រូវ និងក្រុមហ៊ុនកែច្នៃ ដើម្បីទិញស្រូវពីកសិករក្នុងតម្លៃសមរម្យ។

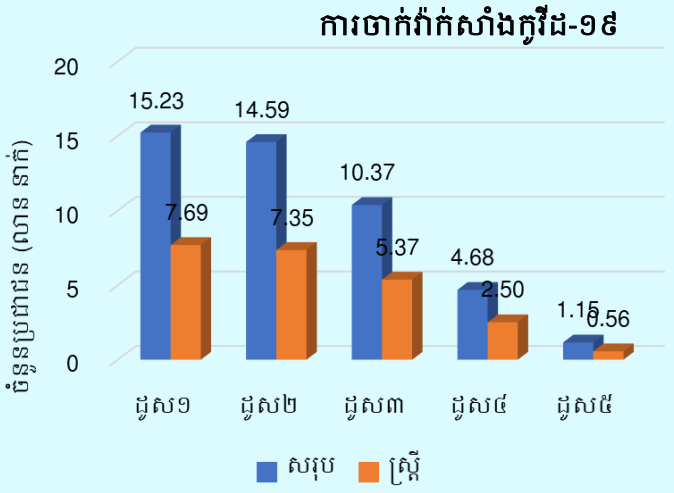
ការចាក់វ៉ាក់សាំងកូវីដ-១៩

ផ្អែកតាមក្រសួងសុខាភិបាល គិតត្រឹមថ្ងៃទី៣០ ខែវិច្ឆិកា ឆ្នាំ២០២២ ពលរដ្ឋអាយុលើសពី៣ឆ្នាំ ជាង ១៥,២៣ លាននាក់ (៥០,៥% ជាស្ត្រី) បានទទួលវ៉ាក់សាំងកូវីដ-១៩ យ៉ាងតិចដូសទី១ សម្រេចតាមផែនការផ្នែកជាតិ ១០៤% (៩៥,១៨% នៃប្រជាជនសរុប)។



កម្មវិធីឧបត្ថម្ភសាច់ប្រាក់ជូនគ្រួសារក្រីក្រ និងងាយរងគ្រោះ ក្នុងអំឡុងពេលប្រយុទ្ធនឹងជំងឺកូវីដ-១៩ សូមអញ្ជើញគ្រួសារដែលមានបណ្តុសមិទៅបើកប្រាក់ឧបត្ថម្ភសម្រាប់ខែទី៣០ ចាប់ពីថ្ងៃនេះ រហូតដល់ថ្ងៃទី២៤ ខែធ្នូ ឆ្នាំ២០២២

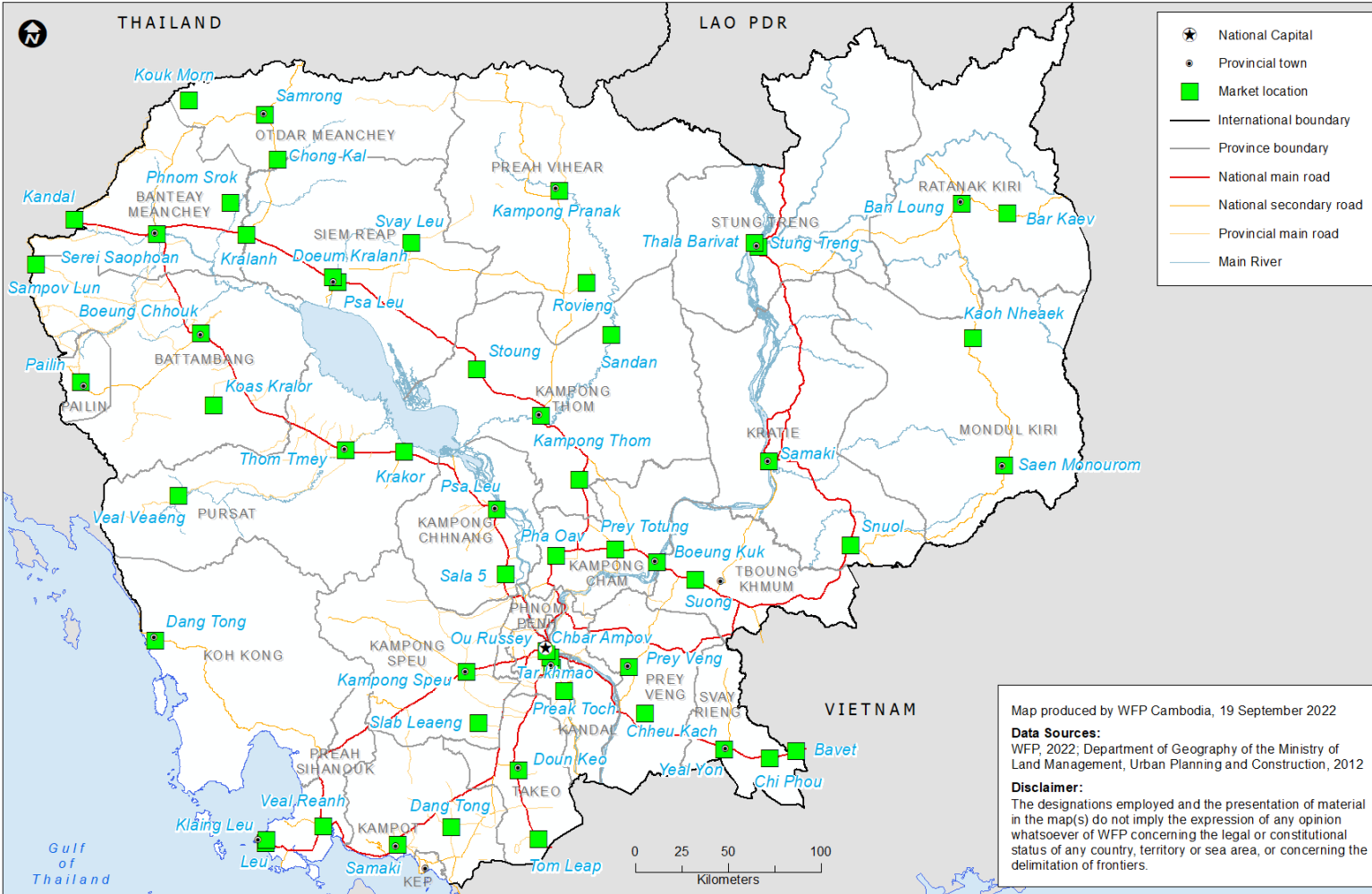
ប្រភព៖ ទំព័រហ្វេសប៊ុកផ្លូវការរបស់គាំពារសង្គមកម្ពុជា ថ្ងៃទី២៥ ខែវិច្ឆិកា ឆ្នាំ២០២២



ប្រភព៖ ក្រសួងសុខាភិបាលកម្ពុជា ថ្ងៃទី ៣០ ខែវិច្ឆិកា ឆ្នាំ២០២២

វិធីសាស្ត្រ និងទីតាំងផ្សារ

Markets for Remote Data Collection



WFP ចាប់ផ្តើមតាមដានតម្លៃស្បៀងអាហារ នៅតាមបណ្តាផ្សារមួយចំនួនតាមរយៈទូរស័ព្ទ តាំងពីខែវិច្ឆិកា ឆ្នាំ២០១៩ មកម៉្លេះ។ អ្នកសម្ភាសន៍តាមទូរស័ព្ទ ដែលបានទទួលការបណ្តុះបណ្តាលច្បាស់លាស់បានទំនាក់ទំនងទៅកាន់អាជីវករនានា រៀងរាល់មួយខែម្តង ដើម្បីប្រមូលតម្លៃទំនិញចំនួន៣៦ប្រភេទ ក្នុងផ្សារចំនួន១៤ នៅទីប្រជុំជន និងជនបទនៃខេត្តបាត់ដំបង កំពង់ឆ្នាំង កំពង់ធំ ឧត្តរមានជ័យ សៀមរាប ព្រះវិហារ និងស្ទឹងត្រែង។

នៅក្រោមកិច្ចសហការជាមួយការិយាល័យទីផ្សារកសិកម្ម នៃក្រសួងកសិកម្ម រុក្ខាប្រមាញ់ និងនេសាទ នៅខែមីនា ឆ្នាំ២០២០ WFP បានអង្កេតតម្លៃទីផ្សារនៅក្នុងផ្សារចំនួន៣១បន្ថែមទៀត ដើម្បីប្រមូលទិន្នន័យមូលដ្ឋាន និងដើម្បីពង្រីកចំនួនផ្សារគ្របដណ្តប់។ យើងបានប្រមូលតម្លៃស្បៀងចំនួន១៦ប្រភេទ និងព័ត៌មានពីដំណើរការរបស់ផ្សារទាំងនោះផងដែរ។

ចាប់ពីពាក់កណ្តាលខែមេសាឆ្នាំ២០២០មក WFP បានពង្រីកការតាមដានតម្លៃទីផ្សារតាមរយៈទូរស័ព្ទ ក្នុងផ្សារចំនួន៤៥ ហើយក៏បានបង្កើនចំនួនប្រមូលទិន្នន័យ ២៥ក្នុងមួយខែផងដែរ (ឧ. សប្តាហ៍ទី១ និងទី៣នៃខែនីមួយៗ)។

នៅពាក់កណ្តាលខែកញ្ញា ឆ្នាំ២០២២ WFP បន្ថែមទំនិញស្បៀងអាហារ និងមិនមែនស្បៀងអាហារចំនួន ១៥ (មើលឧបសម្ព័ន្ធ) និងពង្រីកផ្សារគ្របដណ្តប់ដល់ ៥៦ ផ្សារ។

ឧបសម្ព័ន្ធទី១៖ បម្រែបម្រួលតម្លៃលក់រាយ

ស្បៀងអាហារ	ខ្នាត	តម្លៃមធ្យមប្រចាំខែបច្ចុប្បន្ន	បម្រែបម្រួលតម្លៃធៀបនឹង១ខែមុន	បម្រែបម្រួលតម្លៃធៀបនឹង៣ខែមុន	បម្រែបម្រួលតម្លៃធៀបនឹង១ឆ្នាំមុន	ស្បៀងអាហារ	ខ្នាត	តម្លៃមធ្យមប្រចាំខែបច្ចុប្បន្ន	បម្រែបម្រួលតម្លៃធៀបនឹង១ខែមុន	បម្រែបម្រួលតម្លៃធៀបនឹង៣ខែមុន	បម្រែបម្រួលតម្លៃធៀបនឹង១ឆ្នាំមុន
១.១ អង្ករចម្រុះ	Kg	2,099	→ -0.6%	→ -0.8%	→ 0.3%	៨.១០ ស្លឹកឯប័*	Kg	6,278	↑ 72.3%	→ -0.9%	→ -4.4%
២.១ ត្រីផ្លែឆ្កែ(រស់)	Kg	10,678	→ 1.4%	→ 3.2%	↑ 6.2%	៨.១១ ត្រួយល្អៅ*	Kg	5,377	↑ 43.1%	→ -3.9%	↑ 16.8%
២.២ ត្រីប្រា(រស់)	Kg	7,290	→ 3.5%	↑ 8.7%	↑ 15.0%	៨.១២ ផ្លែល្អៅ*	Kg	2,958	→ -0.2%	↑ 14.0%	→ 0.3%
២.៣ ត្រីអណ្តែង(រស់)	Kg	7,896	↓ -5.3%	↓ -8.3%	→ 3.0%	៨.១៣ ឃ្មោក*	Kg	3,044	→ 3.0%	↑ 12.4%	↑ 44.8%
២.៤ ត្រីផ្លែឆ្កែជៀត	Kg	25,129	→ -2.3%	→ -1.4%	→ 3.0%	៨.១៤ ត្រឡាច	Kg	3,421	→ -0.7%	↑ 22.2%	↑ 34.7%
២.៥ ប្រហុក	Kg	10,242	→ -4.0%	↓ -7.6%	●	៨.១៥ គ្រប់វែង	Kg	4,089	↑ 7.6%	↑ 25.5%	↑ 26.8%
៣.១ សាច់ជ្រូក៣ជាន់	Kg	17,131	→ -4.8%	↓ -11.8%	↓ -10.4%	៨.១៦ គ្រប់ស្រួយ*	Kg	4,208	↑ 10.1%	↑ 38.8%	↑ 8.8%
៣.២ សាច់គោឃាវ	Kg	19,550	→ 2.5%	→ -3.4%	●	៨.១៧ ប៉េងប៉ោះ*	Kg	4,494	↓ -15.0%	↓ -9.4%	→ 2.2%
៣.៣ សាច់មាន់ (បីសាសន៍)	Kg	13,188	→ 3.7%	→ 4.1%	●	៨.១៨ ននោងមូល	Kg	3,659	→ -1.4%	↑ 11.7%	↑ 31.1%
៤.១ ស៊ូតទា	10 eggs	6,315	→ 3.7%	→ 3.8%	↑ 19.4%	៨.១៩ ននោងជ្រុង*	Kg	3,728	→ 0.7%	↑ 13.7%	↑ 20.9%
៤.២ ស៊ូតទាប្រៃ	10 eggs	7,549	→ 2.1%	→ 1.8%	↑ 13.5%	៨.២០ ល្អុងខ្លឹ*	Kg	1,540	→ 4.8%	→ 3.4%	↑ 16.8%
៥.១ ប្រេងឆា	5 litres	31,744	→ -0.8%	→ -4.1%	↑ 8.7%	៨.២១ សណ្តែកគូរ	Kg	4,951	↑ 16.8%	↑ 22.4%	↑ 17.4%
៦.១ អំបិលម៉ត់អ៊ីយូត	Kg	1,272	→ -2.9%	→ 2.9%	↑ 8.6%	៨.២២ ត្រយូងចេក*	Kg	2,341	↑ 5.4%	↑ 11.4%	↓ -9.9%
៦.២ ទឹកត្រី (រូបបង្កងប៉ាក)	730 ml	3,336	↓ -6.4%	↑ 10.3%	●	៨.២៣ ផ្កាខាត់ណា*	Kg	8,342	↓ -15.1%	→ -0.3%	↓ -16.7%
៧.១ សណ្តែកដី*	Kg	10,073	→ 0.6%	↑ 11.1%	↑ 5.2%	៨.២៤ ដើមខាត់ណា*	Kg	6,375	↓ -13.1%	→ -4.9%	↓ -14.7%
៧.២ សណ្តែកសៀង	Kg	4,980	↓ -9.0%	↓ -14.4%	●	៨.២៥ ជំទូងពណ៌លឿង*	Kg	2,492	→ -1.7%	→ -0.4%	↑ 16.0%
៧.៣ សណ្តែកខៀវ	Kg	5,849	→ -1.3%	→ -2.5%	●	៨.២៦ ខ្លឹមសរ	Kg	5,207	→ -2.1%	→ -1.1%	●
៨.១ ត្រកូន	Kg	3,815	↓ -12.7%	↑ 11.8%	↑ 16.1%	៨.២៧ អំពិលទុំ	Kg	4,429	→ -2.7%	→ 4.6%	●
៨.២ កាវ៉ាត*	Kg	3,568	→ -0.6%	→ -0.2%	↓ -7.5%	៩.១ ចេកណាំកាំទុំ	Kg	2,128	→ 1.9%	↓ -5.3%	●
៨.៣ ស្លឹកបាស*	Kg	5,548	↑ 9.8%	↑ 20.2%	→ 4.3%	៩.២ ស្វាយកែវរមៀតទុំ	Kg	2,250	↓ -55.0%	↓ -55.0%	●
៨.៤ ស្លឹកម្រំ*	Kg	5,248	↑ 6.7%	→ 0.0%	↓ -10.0%	១០.១ ទឹកដោះគោស្រស់	140 ml	1,721	→ 2.9%	↓ -16.4%	●
៨.៥ ស្តែក្រញាញ់*	Kg	5,174	↓ -19.0%	→ 1.8%	↓ -6.8%	១១.១ ភូកាភូក្យា	330 ml	1,919	→ -1.0%	→ -3.0%	●
៨.៦ ស្តែកឆ្មៅ*	Kg	4,669	↓ -17.8%	↑ 5.5%	↓ -11.9%	៧.១ សាំងធម្មតា	litre	4,353	→ 1.3%	↓ -8.0%	●
៨.៧ ស្តែកឆ្អឹង	Kg	4,036	↓ -19.9%	→ -0.9%	→ -3.7%	៧.២ ម៉ាស៊ូត	litre	5,000	→ 1.9%	→ -0.8%	●
៨.៨ ស្តែកខៀវ*	Kg	4,202	↓ -11.2%	→ 3.7%	↓ -7.7%	៨.១ ជី៖ អ៊ុយរ៉េ	Kg	3,684	→ -4.3%	→ -0.8%	●
៨.៩ ផ្លែដូង*	Kg	5,401	→ -4.2%	↑ 21.4%	↑ 10.1%						

សម្គាល់៖ ទិន្នន័យនិងបម្រែបម្រួលតម្លៃ ដែលបានរាយការណ៍គឺជាតម្លៃជាក់ស្តែង ខ. តម្លៃរាយការណ៍ពីទីផ្សារផ្ទាល់។

* តម្លៃនៃស្បៀងអាហារទាំងនេះ ត្រូវបានប្រមូលពីផ្សារក្នុងខេត្តដែលអនុវត្តកម្មវិធីផ្តល់អាហារលតាមសាលារៀនដោយប្រើប្រាស់កសិផលពីសហគមន៍។

ទិសដៅបម្រែបម្រួលធៀបជាមួយខែមុន និងឆ្នាំមុន៖

- ↑ កើនឡើង នៅពេលភាគរយបម្រែបម្រួលច្រើនជាង ៥%
- ថេរ នៅពេលភាគរយបម្រែបម្រួលនៅចន្លោះពី ៥% និង -៥%
- ↓ ថយចុះ នៅពេលភាគរយបម្រែបម្រួលតិចជាង -៥%
- គ្មានតម្លៃកត់ត្រា

ឧបសម្ព័ន្ធទី២៖ បម្រែបម្រួលតម្លៃលក់ដុំ

ស្បៀងអាហារ	ខ្នាត	តម្លៃមធ្យមប្រចាំខែបច្ចុប្បន្ន	បម្រែបម្រួលតម្លៃធៀបនឹង១ខែមុន	បម្រែបម្រួលតម្លៃធៀបនឹង៣ខែមុន	បម្រែបម្រួលតម្លៃធៀបនឹង១ឆ្នាំមុន	ស្បៀងអាហារ	ខ្នាត	តម្លៃមធ្យមប្រចាំខែបច្ចុប្បន្ន	បម្រែបម្រួលតម្លៃធៀបនឹង១ខែមុន	បម្រែបម្រួលតម្លៃធៀបនឹង៣ខែមុន	បម្រែបម្រួលតម្លៃធៀបនឹង១ឆ្នាំមុន
១.១ អង្ករចម្រុះ	Kg	1,933	→ -1.1%	→ 0.9%	→ -0.4%	៨.១០ ស្លឹកឯប*	Kg	4,733	↑ 56.5%	↓ -6.2%	↓ -16.5%
២.១ ត្រីផ្លែកំរស់	Kg	9,617	→ 2.4%	→ 3.9%	↑ 6.7%	៨.១១ ត្រួយល្អៅ*	Kg	3,968	↑ 28.2%	↓ -14.5%	→ -2.8%
២.២ ត្រីប្រា(រស់)	Kg	6,382	→ 3.0%	↑ 9.8%	↑ 12.4%	៨.១២ ផ្លែល្អៅ*	Kg	2,358	→ -0.6%	↑ 15.2%	→ -0.2%
២.៣ ត្រីអណ្តែង(រស់)	Kg	7,031	→ -5.0%	↓ -8.4%	→ 1.1%	៨.១៣ ឃ្មោក*	Kg	2,363	→ -2.7%	↑ 16.7%	↑ 34.2%
២.៤ ត្រីផ្លែកំរងៀត	Kg	23,295	→ -0.8%	→ -0.8%	→ 3.0%	៨.១៤ ត្រឡាច	Kg	2,823	→ 0.0%	↑ 28.6%	↑ 33.6%
២.៥ ប្រហុក	Kg	9,104	→ -4.0%	→ 1.7%	●	៨.១៥ គ្រប់វែង	Kg	3,460	↑ 12.2%	↑ 28.2%	↑ 26.7%
៣.១ សាច់ជ្រូក៣ជាន់	Kg	15,730	↓ -5.2%	↓ -11.4%	↓ -10.8%	៨.១៦ គ្រប់ស្រួយ*	Kg	3,524	↑ 13.3%	↑ 46.3%	↑ 7.0%
៣.២ សាច់គោឃាវ	Kg	17,925	→ 2.8%	→ -0.6%	●	៨.១៧ ប៉េងប៉ោះ*	Kg	3,788	↓ -15.6%	↓ -11.2%	→ 1.0%
៣.៣ សាច់មាន់ (បីសាសន៍)	Kg	11,915	→ 4.9%	↑ 10.8%	●	៨.១៨ ននោងមូល	Kg	3,038	→ 4.0%	↑ 15.3%	↑ 28.8%
៤.១ ស៊ូតទា	10 eggs	5,862	→ 4.7%	→ 3.8%	↑ 21.7%	៨.១៩ ននោងជ្រុង*	Kg	3,068	→ 3.6%	↑ 13.4%	↑ 20.0%
៤.២ ស៊ូតទាប្រៃ	10 eggs	7,107	→ 3.6%	↑ 6.2%	↑ 14.9%	៨.២០ ល្អុងខ្លឹ*	Kg	1,130	↑ 6.3%	→ -0.7%	↑ 15.3%
៥.១ ប្រេងឆា	5 litres	30,610	→ -0.9%	→ -3.6%	↑ 7.0%	៨.២១ សណ្តែកគូរ	Kg	4,232	↑ 23.2%	↑ 25.5%	↑ 17.1%
៦.១ អំបិលម៉ត់អ៊ីយូត	Kg	1,013	→ -0.1%	→ 0.5%	→ 3.6%	៨.២២ ត្រយូងចេក*	Kg	1,857	↑ 7.5%	↑ 6.7%	↓ -14.6%
៦.២ ទឹកត្រី (រូបបង្កងប៉ាក)	730 ml	2,973	→ -0.4%	↑ 16.4%	●	៨.២៣ ផ្កាខាត់ណា*	Kg	7,259	↓ -14.7%	→ -1.1%	↓ -19.7%
៧.១ សណ្តែកដី*	Kg	9,128	→ 1.5%	↑ 11.3%	→ 0.8%	៨.២៤ ដើមខាត់ណា*	Kg	5,493	↓ -14.2%	↓ -6.8%	↓ -16.4%
៧.២ សណ្តែកសៀង	Kg	4,667	↓ -6.6%	↓ -14.1%	●	៨.២៥ ជំទូងពណ៌លឿង*	Kg	1,897	↓ -5.9%	→ -3.1%	↑ 8.6%
៧.៣ សណ្តែកខៀវ	Kg	5,374	→ 0.2%	→ -0.8%	●	៨.២៦ ខ្លឹមសរ	Kg	4,530	→ -2.0%	→ -0.8%	●
៨.១ ត្រកួន	Kg	3,114	↓ -17.3%	↑ 9.1%	↑ 12.0%	៨.២៧ អំពិលទុំ	Kg	3,762	→ -2.7%	→ 3.1%	●
៨.២ កាវ៉ាត*	Kg	2,912	→ -2.4%	→ -1.7%	↓ -11.9%	៩.១ ចេកណាំវ៉ាទុំ	Kg	1,676	↑ 5.7%	↓ -6.4%	●
៨.៣ ស្លឹកបាស*	Kg	4,267	↑ 7.6%	↑ 16.6%	→ -3.4%	៩.២ ស្វាយកែវរមៀតទុំ	Kg	1,750	↓ -61.1%	↓ -58.8%	●
៨.៤ ស្លឹកម្រំ*	Kg	4,409	↑ 14.3%	↑ 8.2%	↓ -14.7%	១០.១ ទឹកដោះគោស្រស់	140 ml	1,548	↑ 6.3%	↓ -11.6%	●
៨.៥ ស្តែក្រញាញ់*	Kg	4,408	↓ -19.3%	→ 1.4%	↓ -7.0%	១១.១ ភូកាភូក្យា	330 ml	1,623	→ 0.5%	→ -2.8%	●
៨.៦ ស្តែកឆ្មៅ*	Kg	3,857	↓ -19.1%	→ 3.4%	↓ -15.4%	៧.១ សាំងធម្មតា	litre	4,274	→ 2.8%	↓ -8.3%	●
៨.៧ ស្តែកឆ្អឹង	Kg	3,267	↓ -22.6%	→ -3.4%	↓ -9.8%	៧.២ ម៉ាស៊ូត	litre	4,949	→ 2.4%	→ -0.5%	●
៨.៨ ស្តែកខៀវ*	Kg	3,451	↓ -11.9%	→ 3.1%	↓ -10.9%	៨.១ ជី អ៊ុយរ៉េ	Kg	3,302	→ -3.3%	→ 3.1%	●
៨.៩ ផ្លែដូង*	Kg	4,278	→ -4.6%	↑ 19.7%	↑ 5.6%						

សម្គាល់៖ ទិន្នន័យនិងបម្រែបម្រួលតម្លៃ ដែលបានរាយការណ៍គឺជាតម្លៃដាក់ស្តែង ខ. តម្លៃរាយការណ៍ពីទីផ្សារផ្ទាល់។

* តម្លៃនៃស្បៀងអាហារទាំងនេះ ត្រូវបានប្រមូលពីផ្សារក្នុងខេត្តដែលអនុវត្តកម្មវិធីផ្តល់អាហារលតាមសាលារៀនដោយប្រើប្រាស់កសិផលពីសហគមន៍។

ទិសដៅបម្រែបម្រួលធៀបជាមួយខែមុន និងឆ្នាំមុន៖

- ↑ កើនឡើង នៅពេលភាគរយបម្រែបម្រួលច្រើនជាង ៥%
- ថេរ នៅពេលភាគរយបម្រែបម្រួលនៅចន្លោះពី ៥% និង -៥%
- ↓ ថយចុះ នៅពេលភាគរយបម្រែបម្រួលតិចជាង -៥%
- គ្មានតម្លៃកត់ត្រា

ឧបសម្ព័ន្ធទី៣៖ តម្លៃនៃកញ្ចប់ស្បៀងអាហារមូលដ្ឋាន

ការគណនាតម្លៃនៃកញ្ចប់ស្បៀងអាហារមូលដ្ឋាន ដែលបង្ហាញនៅក្នុង របាយការណ៍នេះ ផ្អែកចម្បងលើការវិភាគកញ្ចប់ចំណាយអប្បបរមា (MEB) នៅប្រទេសកម្ពុជា។ ដើម្បីរៀបចំកញ្ចប់អាហារសម្រាប់ការវិភាគនេះ ក្រុម គ្រួសារគោលត្រូវបានវិភាគចេញពីទិន្នន័យអង្កេតសេដ្ឋកិច្ច សង្គមកិច្ច ឆ្នាំ ២០១៤ ផ្អែកលើលក្ខខណ្ឌដូចខាងក្រោម៖

- i. គ្រួសារដែលមានការចំណាយប្រចាំខែនៅចន្លោះបញ្ជីភាគទី២ និងទី៤
- ii. គ្រួសារមានសន្តិសុខស្បៀងគ្រប់គ្រាន់ (ពិន្ទុកម្រិតទទួលបានអាហារ អំចទទួលយកបាន)
- iii. គ្រួសារមិនបានប្រើប្រាស់យុទ្ធសាស្ត្រអវិជ្ជមានដើម្បីដោះស្រាយបញ្ហា ខ្វះស្បៀង។

កញ្ចប់ស្បៀងអាហារសម្រាប់ក្រុមគ្រួសារគោលនេះ ត្រូវបានបង្កើតឡើង ដើម្បីស្វែងយល់អំពីទម្រង់នៃការទទួលបានអាហារ ដែលសមស្របទៅ នឹងអាហាររបស់គ្រួសារនីមួយៗគួរទទួលបាន ដើម្បីរស់នៅប្រកបដោយ សុខភាពល្អ និងជីវិតសកម្ម។¹ ដូច្នេះ ស្បៀងអាហារជាក់លាក់ត្រូវបាន កំណត់ ដើម្បីជាតំណាងឲ្យក្រុមអាហារនានាដែលមាននៅក្នុងផ្នែកការ ចំណាយលើស្បៀងអាហារ (សូមមើលតារាងទី២សម្រាប់បញ្ជីស្បៀង អាហារពេញ)។ ថាមពលគីឡូកាឡូរី និងបរិមាណស្បៀងត្រូវបានវិភាគ ចេញពីទិន្នន័យការចំណាយរបស់អង្កេតសេដ្ឋកិច្ច សង្គមកិច្ច ឆ្នាំ២០១៤ ដើម្បីកំណត់កម្រិតកាឡូរីមួយកញ្ចប់សម្រាប់មនុស្សម្នាក់ គួរទទួលបាន ដើម្បីរស់នៅប្រកបដោយសុខភាពល្អ និងជីវិតសកម្ម តាមទម្រង់សិទ្ធិ ទទួលបានជាមូលដ្ឋាន។

តារាង២៖ សង្ខេបធាតុចូលសម្រាប់គណនាតម្លៃនៃកញ្ចប់ស្បៀងអាហារមូលដ្ឋាន

ក្រុម អាហារ ²	ប្រភេទអាហារ ³	ប្រភេទអាហារ ⁴	គីឡូកាឡូរី/ ម្នាក់/ថ្ងៃ ²	ក្រាម/ ម្នាក់/ថ្ងៃ ²	រៀល/ ក្រាម ⁴	រៀល/ម្នាក់/ ខែ ⁴
Cereals	Rice	1.1. អង្ករចម្រុះ/ Mixed Rice	1,470.23	413.0	2.1	26,371
Fish	Mud fish	2.1. ត្រីជ្រូក(រស់)/ Snakehead fish (Live)	76.47	91.0	10.7	29,565
Meat	Pork	3.1. សាច់ជ្រូក៣ជាន់/ 3-layer pork/Pork with fat	77.75	40.7	17.1	21,210
Egg	Duck egg	4.1. ស៊ុតទា/Duck egg	21.92	11.8	10.1	3,641
Diary	Milk	---NA---	7	12.0	-	-
Oil	Vegetable oil	5.1. រៀងសា/ Vegetable Oil: Saji ឬ Mongsay ឬ Cailan	115.36	12.8	7.0	2,723
Veg	Morning Glory	8.1. ត្រីកូន/ Morning glory	34.76	231.7	3.8	26,894
Tuber	Sweet Potato	8.25. ដំឡូងផ្កាពណ៌ លឿង/ Orange-flesh Sweet Potatoes	19.21	19.6	2.5	1,486
Pulses	Soybean/green bean	---NA---	8	21.6	-	-
Fruit	Banana	---NA---	91	96.4	-	-
Total			1,937	950.6	-	111,889

ប្រភេទស្បៀងអាហារមួយចំនួនមិនត្រូវបានតាមដានដោយប្រព័ន្ធតាមដានទីផ្សាររបស់ WFP ដូច្នេះប្រភេទស្បៀងអាហារជាក់លាក់នោះមិនត្រូវបានរាប់បញ្ចូលនៅក្នុងកញ្ចប់ ស្បៀងអាហារ ដែលបានតាមដាននៅក្នុងរបាយការណ៍នេះទេ។ ទោះជាយ៉ាងណា ទម្រង់នៃការបរិភោគស្បៀងអាហារនីមួយៗ (ទម្ងន់ គិតជា ក្រាម/ម្នាក់/ថ្ងៃ) អាចតំណាងឲ្យ តម្លៃនៃម្ហូបអាហារប្រកបដោយអាហារូប្បម្ភ នៅក្នុងប្រទេសកម្ពុជា។

¹ តម្លៃនៃកញ្ចប់ស្បៀងអាហារមូលដ្ឋាននៅក្នុងរបាយការណ៍បច្ចុប្បន្នភាពទីផ្សារនេះ មិនដូចគ្នា ជាមួយតម្លៃនៃកញ្ចប់ស្បៀងអាហាររបស់វិទ្យាស្ថានជាតិស្ថិតិក្រសួងផែនការប្រើសម្រាប់គណនាបន្ទាត់ភាពក្រីក្រថ្នាក់ជាតិឡើយ។ កញ្ចប់ស្បៀងអាហារនៅក្នុងរបាយការណ៍នេះត្រូវបានគណនាដោយប្រើវិធីសាស្ត្រផ្សេង ហើយមានប្រយោជន៍ជាចម្បងសម្រាប់តម្លៃស្បៀងអាហារ។
² ការអង្កេតសេដ្ឋកិច្ច សង្គមកិច្ច ឆ្នាំ២០១៤ វិទ្យាស្ថានជាតិស្ថិតិ ប្រទេសកម្ពុជា។
³ ការប៉ាន់ប្រមាណពីគម្លាតនៃការចំណាយ និងកញ្ចប់ចំណាយអប្បបរមានៅកម្ពុជា។ របាយការណ៍បច្ចេកទេស ខែមិថុនាឆ្នាំ២០២០ WFP ប្រចាំប្រទេសកម្ពុជា។
⁴ បច្ចុប្បន្នភាពទីផ្សារ ខែវិច្ឆិកា ឆ្នាំ២០២២ WFP ប្រចាំប្រទេសកម្ពុជា។