



បច្ចុប្បន្នភាពទីផ្សារ និង ការតាមដានរដូវកាល

ខែធ្នូ ឆ្នាំ២០២២

ប្រទេសកម្ពុជា

ផ្ដោតលើ៖ ឥទ្ធិពលនៃវិបត្តិស្បៀងអាហារ និងប្រេងឥន្ធនៈសកលលោក លើ តម្លៃស្បៀងអាហារ និងដំណើរការរបស់ផ្សារ កម្មវិធីស្បៀងអាហារពិភពលោកនៃអង្គការសហប្រជាជាតិ សហការជាមួយ ការិយាល័យទីផ្សារកសិកម្មនៃក្រសួងកសិកម្ម រុក្ខាប្រមាញ់ និងនេសាទ

ការិយាល័យទីផ្សារកសិកម្ម នាយកដ្ឋានផែនការនិងស្ថិតិ, ក្រសួងកសិកម្ម រុក្ខាប្រមាញ់ និងនេសាទ ម៉ៅយ៉ា ឃី meachyady@gmail.com គេហទំព័រ: <https://amis.maff.gov.kh/>

កម្មវិធីស្បៀងអាហារពិភពលោកនៃអង្គការសហប្រជាជាតិ ផ្នែកវិភាគ និងធ្វើផែនទីភាពងាយរងគ្រោះនៅក្នុងការិយាល័យប្រចាំប្រទេសកម្ពុជា Benjamin Scholz benjamin.scholz@wfp.org, ឡុង យ៉ាវ yav.long@wfp.org, ជឿ ច័ន្ទវិបុល chanvibol.choeur@wfp.org, ហ្វាយ វណ្ណារ៉េត vannareth.huoy@wfp.org គេហទំព័រ៖ <https://www.wfp.org/countries/cambodia>

បុព្វកថា

ជិតរយៈពេល១១ខែនៃជម្លោះអ៊ុយក្រែន សង្គ្រាមនិងការដាក់ទណ្ឌកម្មលើរុស្ស៊ីកំពុងធ្វើឲ្យប៉ះពាល់ខ្លាំងដល់ទីផ្សារថាមពល និងស្បៀងអាហារ ដោយសារប្រទេសទាំងពីរជាអ្នកនាំចេញគ្រាប់ធញ្ញជាតិសំខាន់ (ជាពិសេសស្រូវសាឡើ និងស្រូវបារទេ) ជីកសិកម្ម (ដូចជាប៉ូតាស្យូម អាំសូត ផូស្វ័រ)។ រុស្ស៊ី គឺជាប្រទេសដែលផលិត និងនាំចេញប្រេងនៅ និងឧស្ម័នធម្មជាតិដ៏ធំរបស់ពិភពលោក។

សន្ទស្សន៍តម្លៃស្បៀងអាហារសកលរបស់ FAO ក្នុងខែធ្នូ ថយចុះបន្តិច ធៀបនឹងខែវិច្ឆិកា (-១,៩%) ដោយសារតែធ្លាក់ចុះតម្លៃប្រេងធា ធញ្ញជាតិ និងសាច់។ ខណៈពេលដែលសន្ទស្សន៍តម្លៃស្បៀងអាហាររបស់ FAO នៅក្នុងខែធ្នូ ទាបជាងឆ្នាំមុនបន្តិច ប៉ុន្តែតម្លៃជាមធ្យមរបស់វានៅឆ្នាំ ២០២២ គឺខ្ពស់ជាង ១៤,៣% ក្នុងកំឡុងឆ្នាំ២០២១។

វិបត្តិសេដ្ឋកិច្ចសកល ដែលត្រូវបានព្យាករណ៍កំណើនប្រហែល២,៧% ក្នុងឆ្នាំ២០២៣ និងអាចធ្វើឲ្យតម្លៃស្បៀងអាហារ តម្លៃថាមពល និងតម្លៃលោហៈមានតម្លៃ ធ្លាក់ចុះក្នុងឆ្នាំ ២០២៣ និង២០២៤ ប៉ុន្តែនៅតែខ្ពស់ជាងប្រវត្តិ តម្លៃក្នុងរយៈពេល ៥ឆ្នាំចុងក្រោយ។

លទ្ធភាពទទួលបានជីកសិកម្ម និងក្លាយជាបញ្ហាប្រឈម ចម្បងនៅប៉ុន្មានខែខាងមុខ ដោយសារជីកសិកម្មលើសកលលោកនៅតែមានតម្លៃខ្ពស់ក្នុងឆ្នាំ២០២២។ នេះទំនងជាមានឥទ្ធិពលខ្លាំងដល់ផលិតកម្មស្បៀងអាហារនៅជុំវិញពិភពលោកក្នុងឆ្នាំ២០២៣។ **ផលិតកម្មស្រូវលើសកលលោកក្នុង ឆ្នាំ ២០២២/២០២៣ ត្រូវបានរំពឹងថានឹងថយចុះ ២,៤% ធៀបនឹងឆ្នាំ២០២១។** បញ្ហាគ្រោះមហន្តរាយពាក់ព័ន្ធនឹងធាតុអាកាសក្តៅខ្លាំងពេកនៅតំបន់ដាំដុះគ្រាប់ធញ្ញជាតិលើសកលលោកក្នុងខែវិច្ឆិកា ដែលជំរុញដោយអាកាសធាតុប្រែប្រួល បានដាក់សម្ពាធលើផលិតកម្ម និងតម្លៃនៃផលិតផលកសិកម្មលើសកលលោក។

វិបត្តិស្បៀងអាហារពិភពលោក ត្រូវបានធ្វើឱ្យកាន់តែធ្ងន់ធ្ងរមួយផ្នែក ដោយការរឹតបន្តឹងពាណិជ្ជកម្មស្បៀងអាហារដែលដាក់ដោយប្រទេសមួយចំនួនដើម្បីបង្កើនការផ្គត់ផ្គង់ក្នុងស្រុក និងកាត់បន្ថយតម្លៃ។

គិតត្រឹមខែធ្នូឆ្នាំ២០២២ ប្រទេសចំនួន ១៩ បានជំរុញឱ្យមានការហាមឃាត់ការនាំចេញអាហារចំនួន២៣ ហើយប្រទេសចំនួន ៨ បានអនុវត្តវិធានការកំណត់ការនាំចេញចំនួន ១២ ។

បញ្ហានេះមិនបានកើតឡើងដាច់ដោយឡែកនៅទេ។ កូវីដ-១៩បានប៉ះពាល់ជាអវិជ្ជមានដល់ប្រាក់ចំណូល និងតម្រូវការគ្រួសារ ជាហេតុធ្វើឲ្យមានឧបសគ្គដល់ខ្សែប្រាក់កំណត់ផ្គត់ផ្គង់សកល កើនឡើងអតិផរណា និងបំណុលក្នុងប្រទេសជាច្រើន-ធ្វើឲ្យខ្លាំងដល់ការស្តារសេដ្ឋកិច្ចពីការរាតត្បាតកូវីដ-១៩។ ភ័យខ្លាចចង្អុលបង្ហាញពីស្ថានភាពសន្តិសុខស្បៀងដែលមិនស្ថិតស្ថេរក្នុងចំណោមគ្រួសារកម្ពុជា ជាពិសេសសម្រាប់អ្នកដែលងាយរងគ្រោះបំផុតនិងអ្នកដែលរស់នៅក្នុងតំបន់ដែលងាយរងគ្រោះដោយទឹកជំនន់

ក្នុងតំបន់អាស៊ីប៉ាស៊ីហ្វិក កម្ពុជាជាប្រទេសប្រឈមខ្លាំងទៅនឹងការកើនឡើងតម្លៃថាមពល ដោយសារតែការនាំចូលឥន្ធនៈខ្ពស់ធៀបនឹង GDP ការប្រើប្រាស់អគ្គិសនីក្នុងស្រុកនៅមានកម្រិត និងការរឹងលើឥន្ធនៈផ្សេងៗ។ ហាការពិត ការឡើងថ្លៃប្រេង គួបផ្សំនឹងការធ្លាក់ចុះនៃសេដ្ឋកិច្ចសហរដ្ឋអាមេរិក និងចិនដែលជាដៃគូពាណិជ្ជកម្មដ៏ធំរបស់កម្ពុជា ជាកត្តាសំខាន់រារាំងកំណើនសេដ្ឋកិច្ចរបស់កម្ពុជា ដែលបានព្យាករណ៍នៅត្រឹម ៥,០% សម្រាប់ឆ្នាំ ២០២២ និង៥,៤%សម្រាប់ឆ្នាំ២០២៣។

ដើម្បីស្វែងយល់ពីឥទ្ធិពលនៃបញ្ហាទាំងនេះ លើភាពមានស្បៀង និងលទ្ធភាពទទួលបានស្បៀងនៅតាមផ្សារនានា ក្នុងប្រទេសកម្ពុជា កម្មវិធីស្បៀងអាហារពិភពលោក (WFP) សហការជាមួយការិយាល័យទីផ្សារកសិកម្ម (AMO) តាមដានតម្លៃលក់រាយ និងលក់ដុំ របស់ស្បៀងអាហារសំខាន់ៗ នៅក្នុងផ្សារចំនួន៥៦ ទាំងនៅទីប្រជុំជន និងជនបទទូទាំងប្រទេស (សូមមើលផ្នែកវិធីសាស្ត្រ)។ ប្រធានផ្សារក៏ត្រូវបានសម្ភាសន៍ផងដែរដើម្បីវាយតម្លៃពីដំណើរការរបស់ទីផ្សារ ទាំងបញ្ហាផ្គត់ផ្គង់ស្បៀង និងតម្រូវការស្បៀង។ ជាមធ្យម ប្រធានផ្សារ និងអាជីវករចំនួន ១.០០០ នាក់ ត្រូវបានសម្ភាសន៍ ជារៀងរាល់ពីរសប្តាហ៍។

មាតិកា

១. របកគំហើញសំខាន់ៗ	៣
២. លទ្ធផល	
ការដំណើរការរបស់ផ្សារ៖ ទិដ្ឋភាពទូទៅ	៤
ការទៅផ្សារ៖ ទិន្នាការអតិថិជន	៥
ថ្នាក់ជាតិ៖ តម្លៃនៃកញ្ចប់ស្បៀងអាហារមូលដ្ឋាន	៦
ថ្នាក់ក្រោមជាតិ៖ តម្លៃនៃកញ្ចប់ស្បៀងអាហារមូលដ្ឋាន	៧
ថ្នាក់ជាតិ៖ និន្នាការតម្លៃអង្ករចម្រុះ ស៊ុតទានិងត្រកូន	៨
ថ្នាក់ជាតិ៖ និន្នាការតម្លៃត្រីផ្ទុក សាច់ជ្រូក និងប្រេងធា	៩
ថ្នាក់ក្រោមជាតិ៖ ភាពខុសគ្នា និងបម្រែបម្រួលនៃតម្លៃនៅជនបទ និងទីប្រជុំជន	១០
ការតាមដានរដូវកាល៖ របាយទឹកភ្លៀង	១១
ការតាមដានរដូវកាល៖ ស្ថានភាពរុក្ខជាតិ និងដំណាំ	១២
៣. បរិបទ	
ពាណិជ្ជកម្ម	១៣
ការឆ្លើយតបផ្នែកនយោបាយ	១៤
៤. វិធីសាស្ត្រ និងទីតាំងផ្សារ	១៥
៥. ឧបសម្ព័ន្ធទី១	
បម្រែបម្រួលថ្លៃលក់រាយ	១៦
៦. ឧបសម្ព័ន្ធទី២	
បម្រែបម្រួលថ្លៃលក់ដុំ	១៧
៧. ឧបសម្ព័ន្ធទី៣	
តម្លៃនៃកញ្ចប់ស្បៀងអាហារមូលដ្ឋាន	១៨



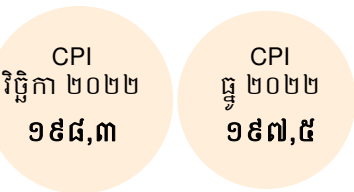
កត្តាបរិស្ថានដែលមានឥទ្ធិពលលើតម្លៃ



កំណើនសេដ្ឋកិច្ច

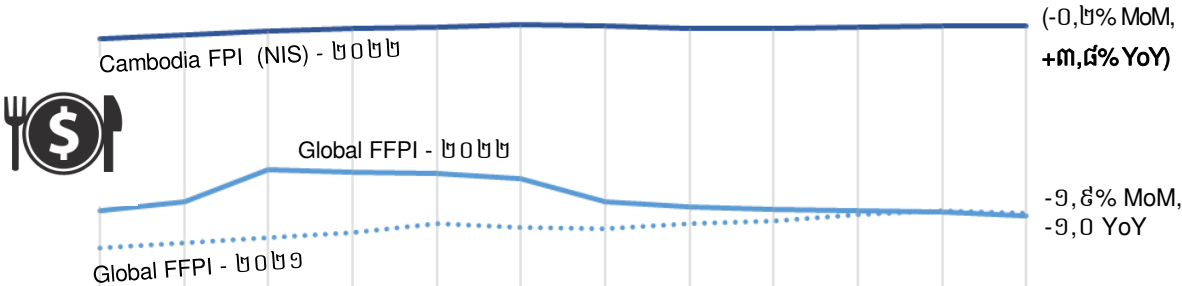


អតិផរណា

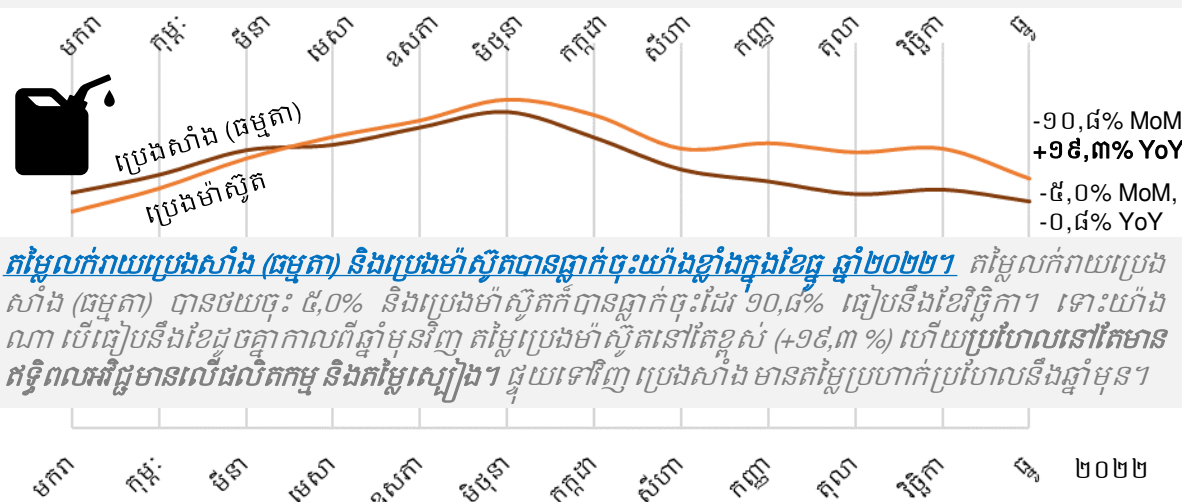


IMF ព្យាករណ៍អតិផរណានៅកម្ពុជាថា កើនដល់ **៥,៨% នៅឆ្នាំ២០២២ និង ៣,៥% នៅឆ្នាំ២០២៣**។ ក្នុងខែធ្នូ ឆ្នាំ២០២២ សន្ទស្សន៍តម្លៃទំនិញប្រើប្រាស់រួម (CPI) បានថយចុះ ០,៥% ធៀបនឹងខែមុន ប៉ុន្តែកើនឡើង ២,៩% ធៀបនឹងខែដូចគ្នាកាលពីឆ្នាំមុន។ គ្រួសារ កម្ពុជាចំណាយស្ទើរតែពាក់កណ្តាល (៤៨,៧%) នៃប្រាក់ចំណូលរបស់ខ្លួនលើស្បៀងអាហារ (៦០% សម្រាប់គ្រួសារក្រីក្រ) (CSIS ២០១៩/២០២០)។

*ការព្យាករណ៍របស់មូលនិធិវិបិយវត្ថុអន្តរជាតិ



សន្ទស្សន៍តម្លៃស្បៀងអាហារសកលរបស់ FAO (FFPI) បង្ហាញនិរន្តរភាពថយចុះ ក្នុងរយៈពេល២-៣ខែចុងក្រោយនៃឆ្នាំ២០២២។ ក្នុងខែធ្នូ ឆ្នាំ២០២២ FFPI ស្ទើរនឹង ១៣២,៤ ហើយវាបានថយចុះ ១,៩% ធៀបនឹងខែមុន និង ១,០% ធៀបនឹងខែដូចគ្នាក្នុងឆ្នាំមុន។ សន្ទស្សន៍តម្លៃស្បៀងអាហារកម្ពុជា (FPI) ក្នុងខែធ្នូ ឆ្នាំ២០២២ បានថយចុះ ០,២% ធៀបនឹងខែមុន ប៉ុន្តែកើនឡើង ៣,៨% ធៀបនឹងខែដដែលកាលពីឆ្នាំមុន។



តម្លៃលក់រាយប្រេងសាំង (ធម្មតា) និងប្រេងម៉ាស៊ូតបានធ្លាក់ចុះយ៉ាងខ្លាំងក្នុងខែធ្នូ ឆ្នាំ២០២២។ តម្លៃលក់រាយប្រេងសាំង (ធម្មតា) បានថយចុះ ៥,០% និងប្រេងម៉ាស៊ូតក៏បានធ្លាក់ចុះដែរ ១០,៨% ធៀបនឹងខែវិច្ឆិកា។ ទោះយ៉ាងណា បើធៀបនឹងខែដូចគ្នាកាលពីឆ្នាំមុនវិញ តម្លៃប្រេងម៉ាស៊ូតនៅតែខ្ពស់ (+១៩,៣%) ហើយប្រហែលនៅតែមានឥទ្ធិពលអវិជ្ជមានលើផលិតកម្ម និងតម្លៃស្បៀង។ ផ្ទុយទៅវិញ ប្រេងសាំង មានតម្លៃប្រហាក់ប្រហែលនឹងឆ្នាំមុន។

សង្ខេបរបកគំហើញសំខាន់ៗ

នៅក្នុងខែធ្នូ ឆ្នាំ២០២២ តម្លៃនៃកញ្ចប់ស្បៀងអាហារមូលដ្ឋាន (BFB) របស់ WFP បន្ទាប់ពីឡើងដល់តម្លៃខ្ពស់បំផុតក្នុងខែតុលាបានបន្តធ្លាក់ចុះ ចំពេលដែលតម្លៃស្បៀងអាហារ និងប្រេងឥន្ធនៈលើសកលធ្លាក់ចុះ។ បើប្រៀបធៀបទៅនឹងខែមុន (MoM) ការចំណាយរបស់ BFB បានធ្លាក់ចុះ ២,៧% និងមានតម្លៃថោកជាង ១,៩% បើធៀបនឹងរយៈពេលដូចគ្នាកាលពីឆ្នាំមុន (YoY) ដែលស្មើនឹង២៦,៦ ដុល្លារ។ តម្លៃមូលដ្ឋានអាហារបានធ្លាក់ចុះនៅក្នុងតំបន់ជនបទជាមួយនឹងតម្លៃមធ្យមនៃ BFB គឺ ២៥,៧ ដុល្លារ (-៥,៣% MoM) ទាបជាងនៅក្នុងតំបន់ទីប្រជុំជនដែលតម្លៃស្មើនឹង ២៧,០ ដុល្លារ (-១,៣% MoM)។

តម្លៃនៃទំនិញស្បៀងអាហារទាំងអស់នៅក្នុងកញ្ចប់ បានធ្លាក់ចុះក្នុងខែធ្នូ រួមមាន៖ ស៊ុតទា (-១០,២% MoM), ត្រកូន (-៤,៥% MoM) សាច់ជ្រូក (-៣,៥% MoM) អង្ករចម្រុះ (-២,១% MoM) ប្រេងឆា (-១,៤% MoM) និងត្រីផ្ទុក (-០,៣% MoM) ។ ការបន្តរថយន្តតម្លៃស្បៀងអាហារទាក់ទងទៅនឹងការធ្លាក់ចុះនៃតម្លៃប្រេងឥន្ធនៈ ការបន្តប្រមូលផលស្រូវវស្សា និងការចាប់ផ្តើមរដូវនេសាទត្រីទឹកសាប។ តម្លៃនៃស្បៀងអាហារភាគច្រើនមានកម្រិតប្រហាក់ប្រហែលកាលពីឆ្នាំមុន លើកលែងតែពងទា (+១៤,៨% YoY) និងត្រីពស់ (+៨,១% YoY)។

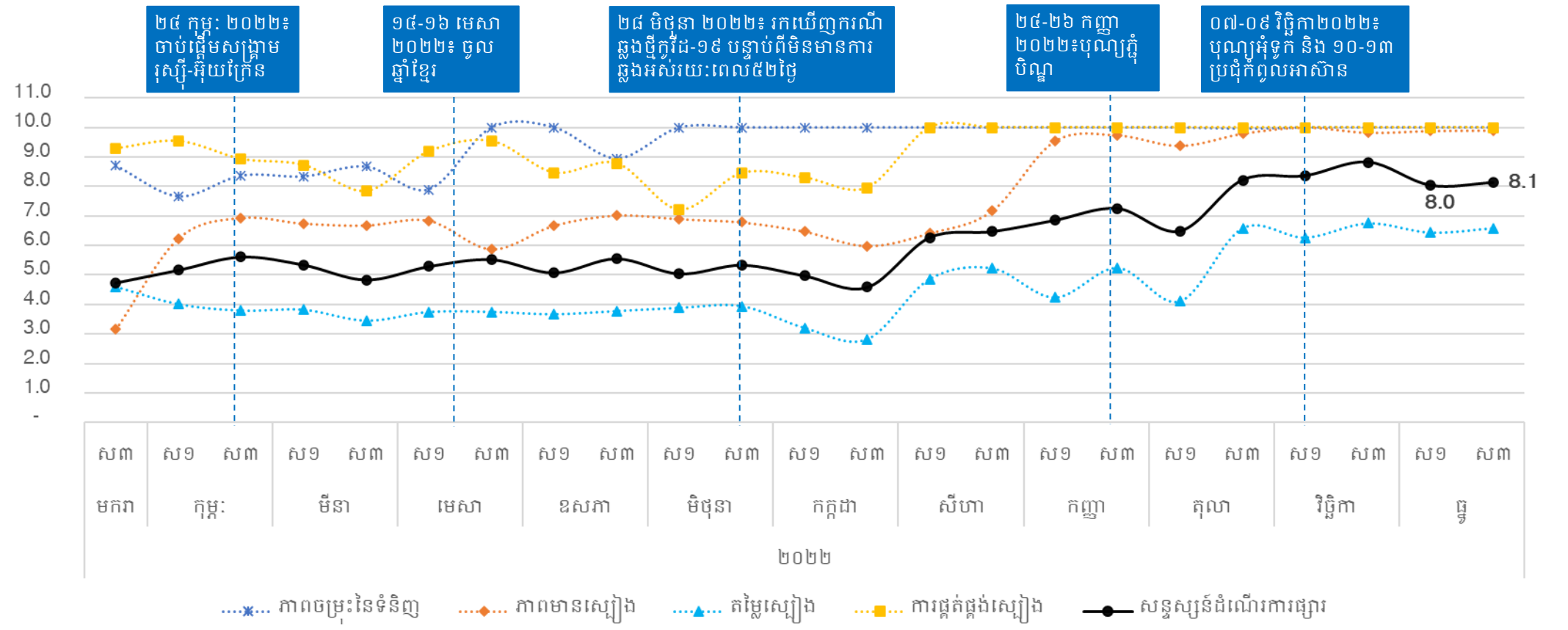
បន្ទាប់ពីល្អប្រសើរខ្លាំងក្នុងខែវិច្ឆិកា ដំណើរការរបស់ផ្សារបានធ្លាក់ចុះបន្តិចទំនងដោយសារភាពមិនគួរឱ្យទុកចិត្តនៃស្ថិរភាពតម្លៃ និងការព្យាករណ៍តម្លៃ ចំពេលមានការធ្លាក់ចុះនៃតម្លៃប្រេងឥន្ធនៈ ការកើនឡើងនៃតម្រូវការអ្នកប្រើប្រាស់ក្នុងអំឡុងពេលថ្ងៃឈប់សម្រាកចុងឆ្នាំ និងការកើនឡើងនៃករណីឆ្លង COVID-19 នៅក្នុងប្រទេស និងតំបន់។

កំឡុងពេលតម្លៃប្រេងម៉ាស៊ូត ដែលជាប្រភពថាមពលដ៏សារៈសំខាន់ចំពោះផលិតកម្មកសិកម្ម និងតម្លៃដឹកសិកម្ម ក្នុងស្រុកនៅតែខ្ពស់ជាបន្តបន្ទាប់ គោលដៅជាតិសម្រាប់ផលិតកម្មស្បៀងក្នុងស្រុកប្រហែលជាមិនអាចសម្រេចបានទេ។ របាយការណ៍ផ្លូវការបង្ហាញពីការថយចុះនៃផ្ទៃដីដាំដុះ និងទិន្នផលទាបនៃស្រូវវស្សាក្នុងឆ្នាំ២០២២ ធៀបនឹងឆ្នាំ២០២១។ លើសពីនេះ ភស្តុតាងពីការស្ទង់មតិភាពងាយរងគ្រោះរបស់ WFP ចង្អុលបង្ហាញអំពីការធ្លាក់ចុះនៃសន្តិសុខស្បៀងក្នុងគ្រួសារនៅឆ្នាំ២០២២។

ការដំណើរការរបស់ផ្សារ

សន្ទស្សន៍ដំណើរការផ្សារ (MFI)¹ វាស់វែងពីដំណើរការរបស់ផ្សារដែលបានតាមដាន ដោយផ្អែកលើសមាសធាតុសំខាន់ៗ៖ ភាពចម្រុះនៃទំនិញចាំបាច់ ភាពអាចរកបានជាក់ស្តែងនៃទំនិញក្នុងបរិមាណគ្រប់គ្រាន់ តម្លៃដែលអាចព្យាករបាននិងមានស្ថេរភាព និងភាពធននៃខ្សែច្រវាក់ផ្គត់ផ្គង់។ ពិន្ទុ MFI នៅចន្លោះពី០ ដល់១០ ដែលពិន្ទុកាន់តែខ្ពស់បង្ហាញពីដំណើរការកាន់តែល្អ។

ក្នុងខែធ្នូ ឆ្នាំ២០២២ ដំណើរការរបស់ផ្សារបានធ្លាក់ចុះបន្តិច បើប្រៀបធៀបទៅនឹងខែមុន។ ការធ្លាក់ចុះនេះអាចមកពីភាពមិនច្បាស់លាស់នៃស៊ីភាពតម្លៃ និងការព្យាករណ៍តម្លៃសម្រាប់ទំនិញសំខាន់ៗភាគច្រើន ដែលទំនងជាបណ្តាលមកពីការធ្លាក់ចុះនៃតម្លៃប្រេងឥន្ធនៈជាបន្តបន្ទាប់ កើនឡើងតម្រូវការក្នុងអំឡុងពេលថ្ងៃឈប់សម្រាកចុងឆ្នាំ និងការកើនឡើងនៃករណីឆ្លង COVID-19 នៅក្នុងប្រទេស និងតំបន់។ ប្រហែល ៣,៦% នៃប្រធានទីផ្សារ និងអ្នកលក់ដែលបានសម្ភាស បានរាយការណ៍ពីការកើនឡើងតម្លៃផ្គត់ផ្គង់ក្នុងខែធ្នូខណៈពេលដែលមិនមានការប្រាយការណ៍នៅក្នុងខែវិច្ឆិកា។

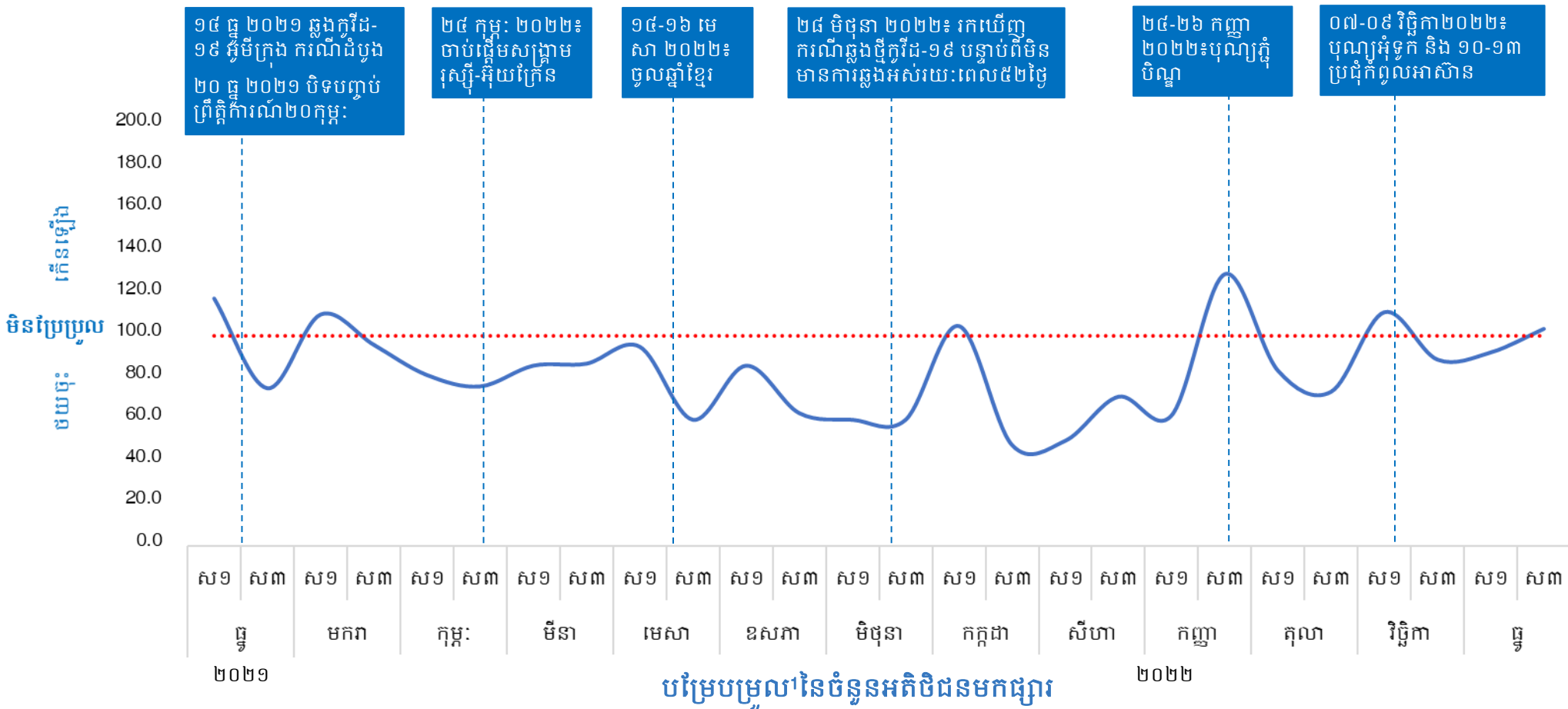


¹សមាសធាតុទាំងបួន ដូចជា ភាពចម្រុះនៃទំនិញ ភាពមានស្បៀង តម្លៃស្បៀង និងភាពធននៃខ្សែច្រវាក់ផ្គត់ផ្គង់នៅក្នុងសន្ទស្សន៍ដំណើរការផ្សារសង្ខេប គឺជាសន្ទស្សន៍ ដែលមានពីលេខ១០ ដល់លេខ១០០ ហើយតម្លៃកាន់តែខ្ពស់បង្ហាញថា ផ្សារមានដំណើរការកាន់តែល្អក្នុងពេលតាមដាន។ សន្ទស្សន៍ដំណើរការផ្សារជារួមគឺជាការបញ្ចូលគ្នានៃសមាសធាតុទាំងបួន។ លម្អិតពីវិធីសាស្ត្ររបស់សន្ទស្សន៍ដំណើរការផ្សារ។ ចាប់ពីពាក់កណ្តាលខែកញ្ញា ឆ្នាំ២០២២មក ព័ត៌មានស្តីពីទំនិញមិនមែនស្បៀងអាហារក៏ត្រូវបានបញ្ចូលទៅក្នុងការវិភាគនេះដែរ។

ការទៅផ្សារ៖ ទិន្នាការអតិថិជន

ប្រធានផ្សារ និងអ្នកលក់តាមបណ្តាផ្សារទាំង៥៦ (ផ្សារចំនួន១១ ទើបបន្ថែមក្នុងខែកញ្ញា) ដែលបានតាមដានតម្លៃនៅក្នុងប្រទេសកម្ពុជាត្រូវបានសម្ភាសន៍ស្តីពីភាពងាយស្រួលក្នុងការធ្វើដំណើរទៅផ្សារ និងចំនួនអតិថិជនទៅផ្សាររបស់ពួកគាត់នៅសប្តាហ៍ទី១ និងសប្តាហ៍ទី៣ នៃខែនីមួយៗ។

ចំនួនអតិថិជនទៅផ្សារបានចាប់ផ្តើមកើនឡើងជាលំដាប់នៅក្នុងខែធ្នូ ដែលទំនងដោយសារតែការកើនឡើងនៃតម្រូវការរបស់អ្នកប្រើប្រាស់ក្នុងអំឡុងពេលថ្ងៃយប់សម្រាកចុងឆ្នាំ និងការធ្លាក់ចុះនៃតម្លៃប្រេងឥន្ធនៈជួយកាត់បន្ថយការចំណាយគ្រួសារលើការដឹកជញ្ជូន។

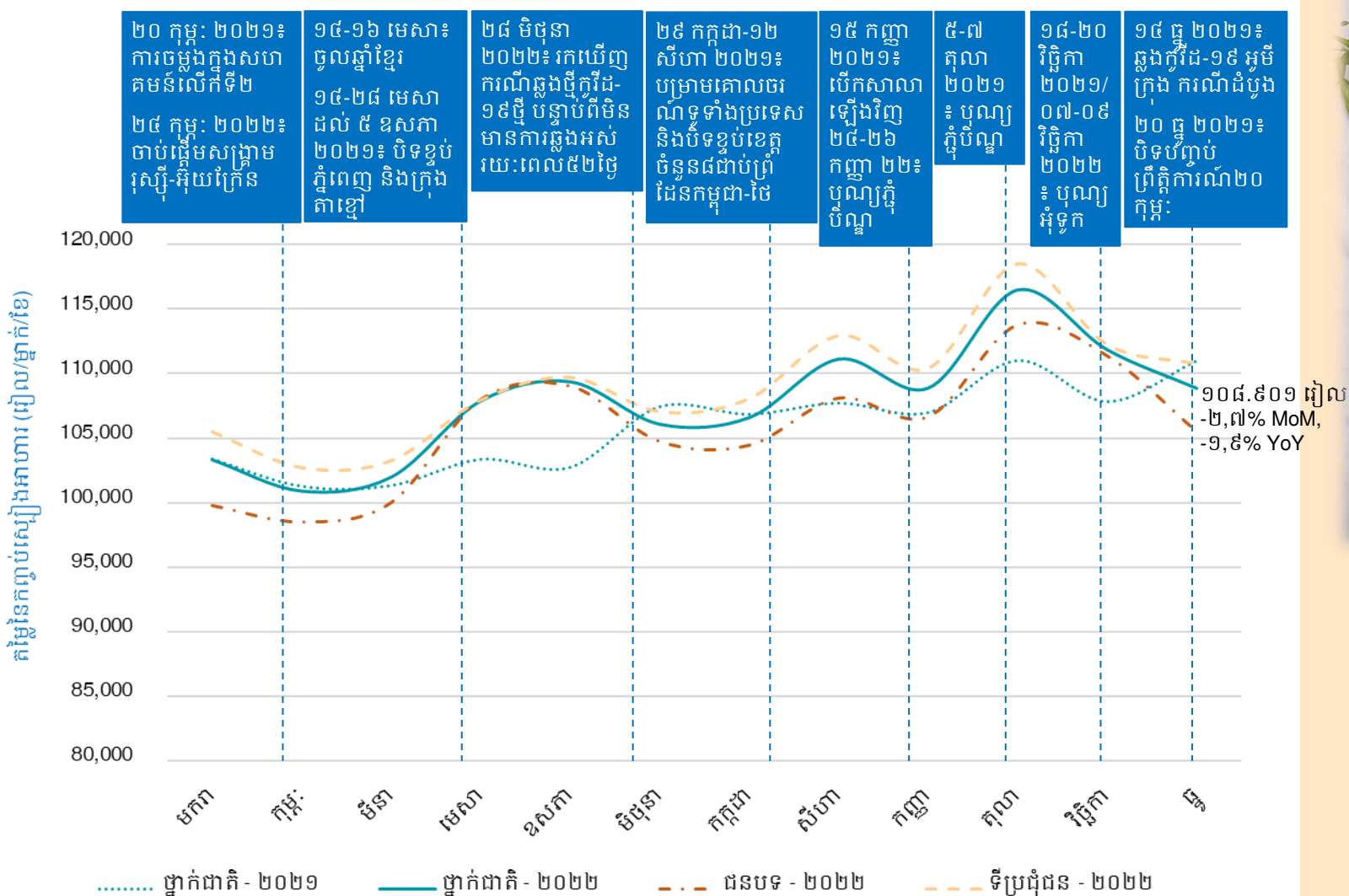


តម្លៃលេខបង្ហាញពីបម្រែបម្រួលនៃចំនួនអតិថិជនត្រូវបានគណនាដោយប្រើសន្ទស្សន៍កំណើន/តំហាយ (diffusion index) ដើម្បីតាមដានពីការប្រែប្រួលអតិថិជនមកផ្សារក្នុងសេរីវិពេលវេលា។

ថ្នាក់ជាតិ៖ តម្លៃនៃកញ្ចប់ស្បៀងអាហារមូលដ្ឋាន

តម្លៃនៃកញ្ចប់ស្បៀងអាហារមូលដ្ឋាន (BFB) របស់ WFP ត្រូវបានគណនាដើម្បីជាជំនួយក្នុងការបកស្រាយផលប៉ះពាល់នៃការប្រែប្រួលតម្លៃស្បៀងប្រចាំខែលើតម្លៃរបបអាហារប្រកបដោយអាហារូបត្ថម្ភដែលបានទទួលទាននៅកម្ពុជា។

ក្នុងខែធ្នូ ឆ្នាំ២០២២ តម្លៃកញ្ចប់ស្បៀងអាហារមូលដ្ឋានបានធ្លាក់ចុះ ២,៧% ធៀបនឹងខែមុន និង១,៩% ធៀបនឹងឆ្នាំមុន ដល់តម្លៃ ១០៨.៩០១ រៀល/ម្នាក់/ខែ (ប្រហែល ២៦,៦ ដុល្លារ)។ តម្លៃកញ្ចប់ស្បៀងអាហារមូលដ្ឋានមានតម្លៃខ្ពស់ជាងបន្តិចនៅទីប្រជុំជន (២៧,០ ដុល្លារ) បើធៀបនឹងជនបទ (២៥,៧ ដុល្លារ)។



កញ្ចប់ស្បៀងអាហារមូលដ្ឋាន (BFB) របបអាហារប្រចាំថ្ងៃសម្រាប់មនុស្សម្នាក់



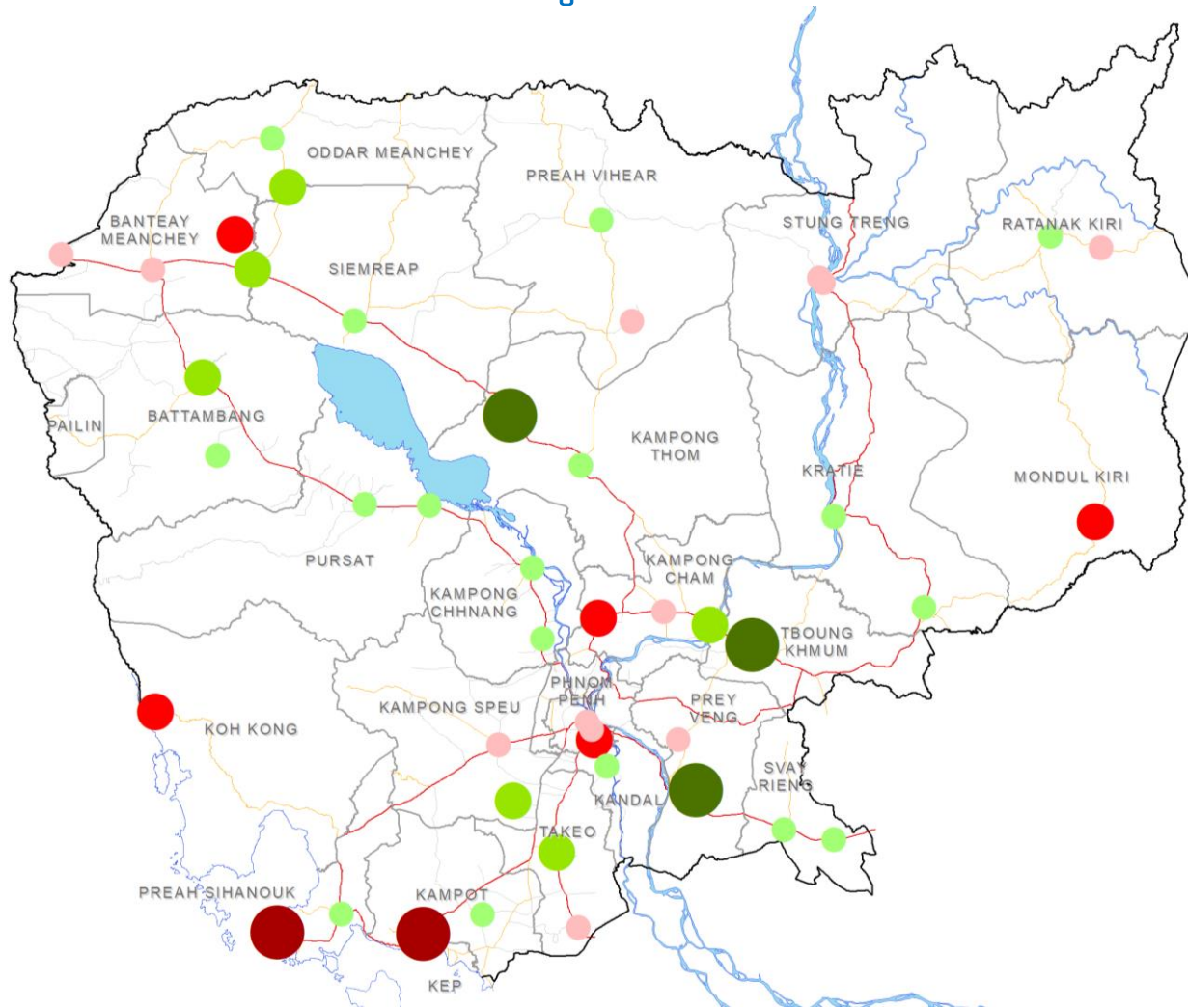
កញ្ចប់ស្បៀងអាហារមូលដ្ឋានមានបញ្ចូលនូវស្បៀងអាហារសំខាន់ៗ រួមមាន អង្ករចម្រុះ ត្រីផ្ទុក សាច់ជ្រូក ស៊ុតទា ប្រេងឆា ជំទ្រូងជ្វា និងត្រកូន ដែលផ្តល់ថាមពលអប្បបរមាចាំបាច់ចំនួន ១.៩៣៧ កាឡូរី សម្រាប់មនុស្សម្នាក់ក្នុងមួយថ្ងៃ។ កញ្ចប់ស្បៀងអាហារមូលដ្ឋានត្រូវបានវិភាគដោយផ្អែកលើកញ្ចប់ចំណាយអប្បបរមា (MEB) នៅប្រទេសកម្ពុជា របស់ WFP។ សូមមើលឧបសម្ព័ន្ធទី ៣ សម្រាប់ព័ត៌មានពិវធីសាស្ត្រ។

ថ្នាក់ក្រោមជាតិ៖ តម្លៃនៃកញ្ចប់ស្បៀងអាហារមូលដ្ឋាន

តម្លៃនៃកញ្ចប់ស្បៀងអាហារមូលដ្ឋាន (BFB) របស់ WFP មានការប្រែប្រួលទៅតាមខេត្ត និងផ្សារ។ តម្លៃកញ្ចប់ស្បៀងអាហារខ្ពស់ជាងគេស្ថិតនៅផ្សារសាមគ្គី ក្នុងខេត្តកំពត គឺ ១៣៥.៥៤៦ រៀល/ម្នាក់/ខែ (ប្រហែល ៣៣,១ ដុល្លារ) ដែលខ្ពស់ជាងតម្លៃមធ្យមថ្នាក់ជាតិ ២៤,៥%។ តម្លៃ BFB ទាបជាងគេស្ថិតក្នុងផ្សារស្វាយ ក្នុងខេត្តកំពង់ធំ និងផ្សារឈើកាប់ ក្នុងខេត្តព្រៃវែង គឺ ៩៦.៥០០ រៀល/ម្នាក់/ខែ (ប្រហែល ២៣,៥ ដុល្លារ) ដែលទាបជាងតម្លៃមធ្យមថ្នាក់ជាតិ ១១,៤%។ ផែនទីខាងក្រោមបង្ហាញពីតម្លៃកញ្ចប់ស្បៀងអាហារមូលដ្ឋាន និងបម្រែបម្រួលធៀបនឹងតម្លៃកញ្ចប់មធ្យមថ្នាក់ជាតិ។

តម្លៃកញ្ចប់ស្បៀងអាហារបម្រែបម្រួលខ្ពស់ជាងតម្លៃមធ្យមថ្នាក់ជាតិ ចាប់ពី៥% ឬខ្ពស់ជាង ឡើងទៅ គឺភាគច្រើនមាននៅផ្សារនៅទីប្រជុំជន ជាងនៅក្នុងផ្សារនៅជនបទ។

តម្លៃកញ្ចប់ស្បៀងអាហារមូលដ្ឋានតាមផ្សារ ឬខេត្ត ធៀបនឹងតម្លៃកញ្ចប់មធ្យមថ្នាក់ជាតិ (ខែធ្នូ ឆ្នាំ២០២២)

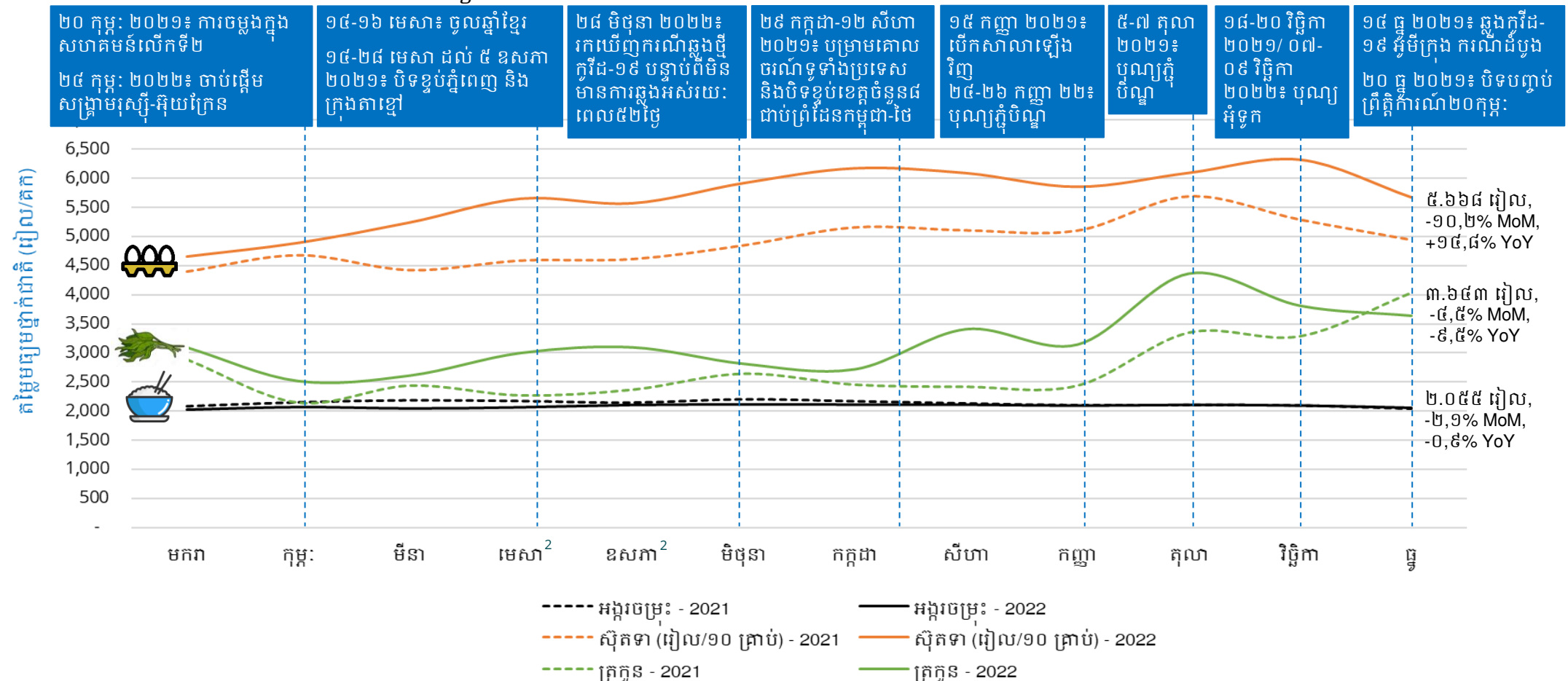


បម្រែបម្រួលពីតម្លៃមធ្យម ថ្នាក់ជាតិ	ភាគរយនៃផ្សារនៅ	
	ជនបទ	ទីប្រជុំជន
● $\geq 90\%$ ខ្ពស់ជាង	0,0%	90,0%
● ៥% ទៅ ១០% ខ្ពស់ជាង	៤០,០%	៦០,០%
● < ៥% ខ្ពស់ជាង	៤១,៧%	៥៨,៣%
● < ៥% ទាបជាង	៤៧,១%	៥២,៩%
● ៥% ទៅ ១០% ទាបជាង	៥០,០%	៥០,០%
● $\geq 90\%$ ទាបជាង	៦៦,៧%	៣៣,៣%

ថ្នាក់ជាតិ៖ និន្នាការតម្លៃអង្ករ ស៊ីតទា និងត្រកូន

ក្នុងខែធ្នូ ឆ្នាំ២០២២ តម្លៃពងទា តម្លៃត្រកូន និងតម្លៃអង្ករចម្រុះបានបង្ហាញពីនិន្នាការធ្លាក់ចុះ បើធៀបនឹងខែមុន។ បន្ទាប់ពីការកើនឡើងដល់កម្រិតខ្ពស់បំផុតក្នុងខែវិច្ឆិកា តម្លៃពងទាបានធ្លាក់ចុះគួរឲ្យកត់សម្គាល់ប្រហែល ១០,២% ធៀបនឹងខែមុន ដែលទំនងដោយសារការធ្លាក់ចុះនៃតម្លៃចំណីទា (ភាគច្រើនស្រូវ) និងការប្រកួតប្រជែងតម្លៃនៃទំនិញសម្បូរប្រូតេអ៊ីនផ្សេងទៀតដូចជាត្រី និងសាច់ជ្រូក។ ប៉ុន្តែ តម្លៃពងទានៅតែខ្ពស់ជាងខែដូចគ្នាកាលពីឆ្នាំមុន ១៤,៨%។ តម្លៃត្រកូនបានបន្តថយចុះចំនួន ៤,៥% ធៀបនឹងខែមុន និង៩,៥% ធៀបនឹងខែដូចគ្នាកាលពីឆ្នាំមុន។ តម្លៃអង្ករចម្រុះបានធ្លាក់ចុះបន្តិច (-២,១% ធៀបនឹងខែមុន និង -០,០% ធៀបនឹងឆ្នាំមុន) ក្នុងខែវិច្ឆិកា ឆ្នាំ២០២២ ដែលប្រហែលដោយសារតែការបន្តប្រមូលផលស្រូវរដូវវស្សា។

សូមមើលឧបសម្ព័ន្ធទី១ និងទី២ សម្រាប់តម្លៃនៃស្បៀងអាហារផ្សេងៗទៀត។



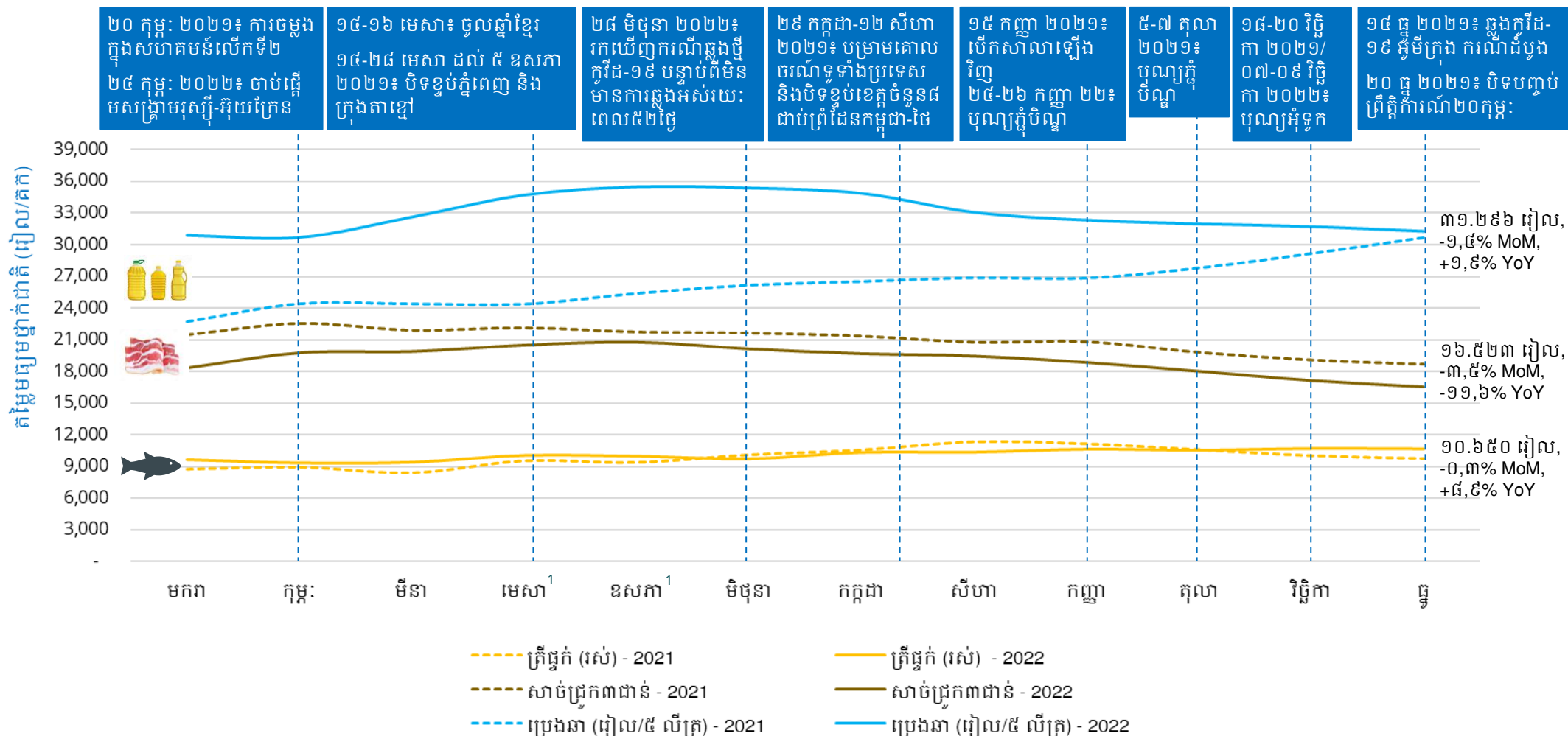
¹ ត្រកូនគឺបន្លែដែលត្រូវបានទទួលទានជាទូទៅនៅប្រទេសកម្ពុជា ហើយនិន្នាការតម្លៃរបស់វាមិនបង្ហាញពីការឡើងចុះតម្លៃបន្តផ្សេងទៀតនៅក្នុងឧបសម្ព័ន្ធនោះទេ។

² ដោយសារផ្សារត្រូវបានផ្អាកដំណើរការក្នុងកំឡុងពេលបិទខ្ទប់ ចាប់ពីពាក់កណ្តាលខែមេសា ឆ្នាំ២០២១ ទិន្នន័យតម្លៃស្បៀងនៅសប្តាហ៍ទី៣ ខែមេសា និងក្នុងខែឧសភា ឆ្នាំ២០២១ មិនអាចប្រមូលក្នុងផ្សារនៅរាជធានីភ្នំពេញ ខេត្តកណ្តាល និងខេត្តព្រះសីហនុ ។

ថ្នាំកំប៉ិះ៖ និន្នាការតម្លៃត្រីផ្ទក់ សាច់ជ្រូក និងប្រេងឆា

ក្នុងខែធ្នូ ឆ្នាំ២០២២ តម្លៃសាច់ជ្រូក (-៣,៥%) ប្រេងឆា (-១,៤%) និងត្រីផ្ទក់ (-០,៣%) បានថយចុះបន្តិចបន្តួច បើធៀបនឹងខែមុន។ ការធ្លាក់ចុះនៃតម្លៃនេះទំនងដោយសារធ្លាក់ចុះនៃតម្លៃប្រេងឆន្ទៈ ដែលនាំឱ្យថ្លៃដើមផលិតកម្ម និងតម្លៃនៃការដឹកជញ្ជូនស្បៀងអាហារថយចុះ។ ប្រេងឆាមានតម្លៃប្រហាក់ប្រហែលនឹងរយៈពេលដូចគ្នាក្នុងឆ្នាំ២០២១ (+១,៩%) ខណៈដែលតម្លៃសាច់ជ្រូកទាបជាងកាលឆ្នាំមុនចំនួន ១១,៦%។ ទោះយ៉ាងណា ត្រីផ្ទក់នៅតែមានតម្លៃខ្ពស់ជាងនឹងរយៈពេលដូចគ្នាក្នុងឆ្នាំ២០២១ ចំនួន៨,៩%។

សូមមើលឧបសម្ព័ន្ធទី១ និងទី២ សម្រាប់តម្លៃស្បៀងអាហារផ្សេងៗទៀត។



ដោយសារផ្សារត្រូវបានផ្អាកដំណើរការក្នុងកំឡុងពេលបិទខ្ទប់ ចាប់ពីពាក់កណ្តាលខែមេសា ឆ្នាំ២០២១ ទិន្នន័យតម្លៃស្បៀងនៅសប្តាហ៍ទី៣ ខែមេសា និងក្នុងខែឧសភា ឆ្នាំ២០២១ មិនអាចប្រមូលក្នុងផ្សារនៅរាជធានីភ្នំពេញ ខេត្តកណ្តាល និងខេត្តព្រះសីហនុ ។

ថ្នាក់ក្រោមជាតិ៖ ភាពខុសគ្នា និងបម្រែបម្រួលនៃតម្លៃនៅជនបទ និងទីប្រជុំជន

នៅក្នុងខែធ្នូ ឆ្នាំ២០២២ ស្បៀងអាហារសំខាន់ៗភាគច្រើនក្នុងចំណោមសរុបទាំងអស់៧មុខ ដែលបានកំពុងតាមដាន នៅទីប្រជុំជនមានតម្លៃមធ្យមលក់រាយខ្ពស់ជាងនៅជនបទ លើកលែងពងទា និងប្រេងឆា (តារាង១)។

តម្លៃមធ្យមលក់រាយអង្ករចម្រុះ ត្រីធ្នក់ សាច់ជ្រូក ប្រេងឆា និងដំឡូងជ្វាពណ៌លឿង មានបម្រែបម្រួលតិចតួច (< ៥,០%) និងមានទិសដៅបម្រែបម្រួលដូច (លើកលែងតែត្រីធ្នក់) ទាំងនៅទីប្រជុំជន និងទីជនបទ បើធៀបនឹងខែមុន។ ធៀបនឹង ខែវិច្ឆិកា តម្លៃលក់រាយពងទា និងតម្លៃលក់រាយត្រកូន បានថយចុះយ៉ាងខ្លាំងចំនួន ៩,៦% និង១២,១% រៀងគ្នា នៅ ជនបទ ហើយក៏បានធ្លាក់ចុះចំនួន ១០,៦% និង០,៧% រៀងគ្នា នៅទីប្រជុំជនផងដែរ។

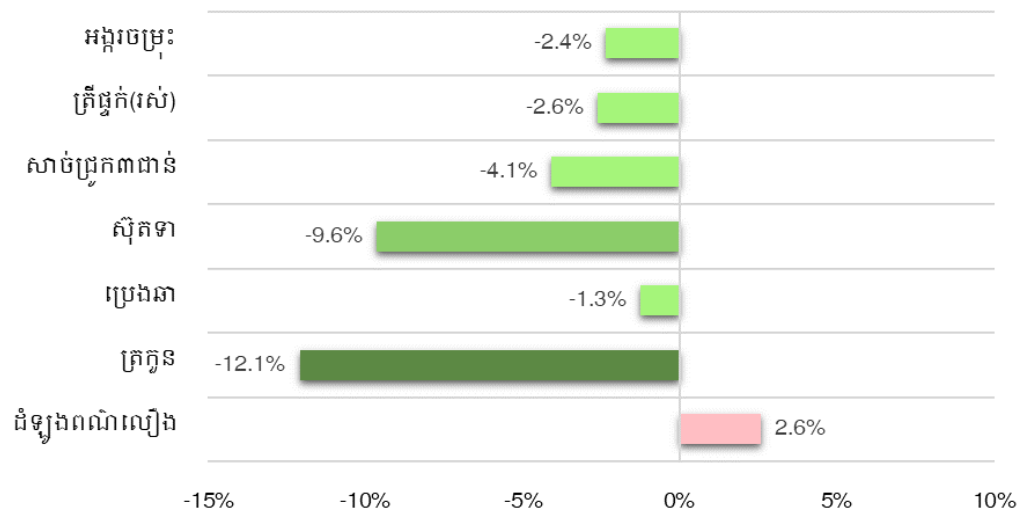
តារាង១៖ តម្លៃលក់រាយ (រៀល) នៅជនបទ និងទីប្រជុំជន

	ទីប្រជុំជន	ជនបទ
អង្ករ (គក)	២.០៦៤	២.០៤៤
ត្រីធ្នក់ (រស់) (គក)	១០.៨០៨	១០.៣២៣
សាច់ជ្រូក (គក)	១៦.៧៥៤	១៦.២៥៨
ស៊ុតទា (១០គ្រាប់)	៥.៦៥៧	៥.៦៨៤
ប្រេងឆា (៥លីត្រ)	៣១.១៧៤	៣១.៥១៧
ត្រកូន (គក)	៣.៧៧៩	៣.៣៧១
ដំឡូងជ្វាពណ៌លឿង	២.៧១៨	២.២៨៣

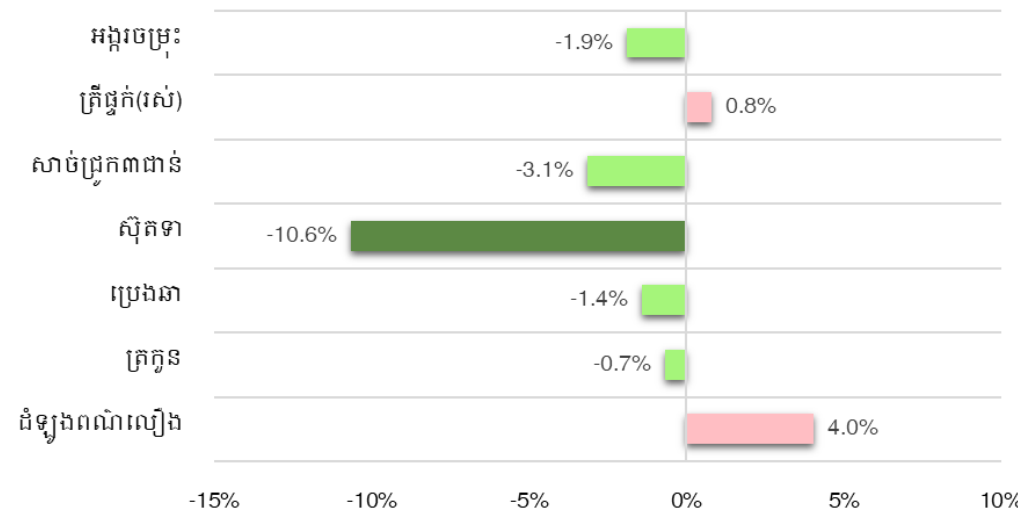
បម្រែបម្រួលប្រចាំខែ (%) នៃតម្លៃលក់រាយស្បៀងអាហារសំខាន់ៗ

ខែវិច្ឆិកា ឆ្នាំ២០២២ និងខែធ្នូ ឆ្នាំ២០២២

ជនបទ



ទីប្រជុំជន



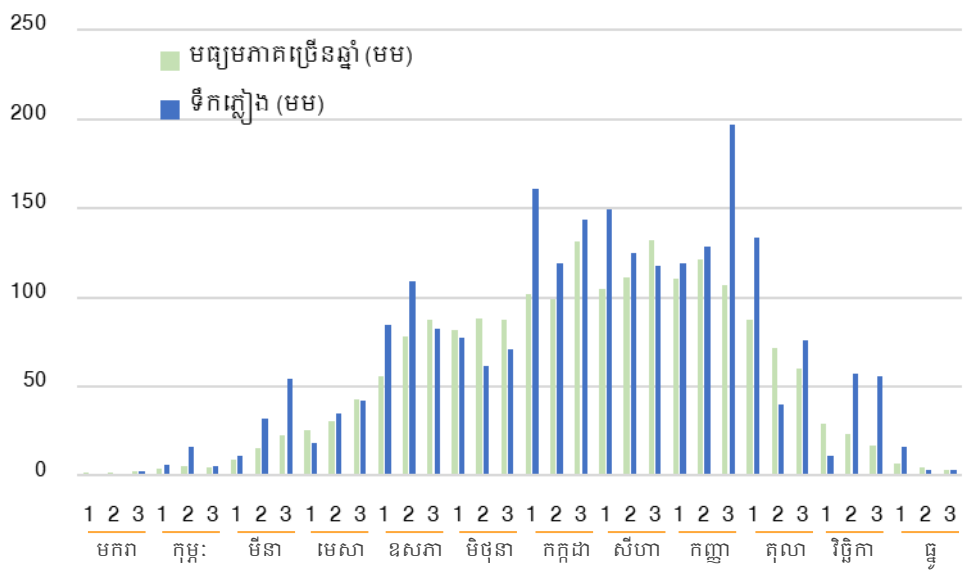
សម្គាល់៖ ទិន្នន័យនេះទទួលបានពីផ្សារចំនួន៥៦។ សូមមើលផ្នែកវិធីសាស្ត្រសម្រាប់ព័ត៌មានលម្អិត។

ការតាមដានរដូវកាល៖ របាយទឹកភ្លៀង

កម្ពស់ទឹកភ្លៀងជាមធ្យមថ្នាក់ជាតិសរុបចាប់ពីខែតុលា ដល់ខែធ្នូ ឆ្នាំ២០២២ មានកម្រិតខ្ពស់ជាងមធ្យមភាគច្រើនឆ្នាំ ដែលនេះបណ្តាលមកពីទឹកភ្លៀងធ្លាក់ច្រើនជាងមធ្យមភាគច្រើនឆ្នាំនៅក្នុងខែតុលា ចុងខែវិច្ឆិកា និងដើមខែធ្នូ (ក្រាហ្វិកខាងក្រោមខាងឆ្វេង)។ ទោះបីយ៉ាងណាក្នុងខែធ្នូ របាយទឹកភ្លៀងធ្លាក់មិនទៀងទាត់ និងមិនស្មើនៅទូទាំងប្រទេស (ផែនទីខាងក្រោមខាងស្តាំ)។ ទឹកភ្លៀងធ្លាក់ពីតិចទៅមធ្យមលើសកម្រិតមធ្យមភាគច្រើនឆ្នាំនៅតំបន់ចាប់ពីភាគខាងត្បូង ទៅភាគឦសាននៃប្រទេស ខណៈតំបន់ភាគច្រើននៃខេត្តជុំវិញបឹងទន្លេសាប និងនៅភាគខាងជើង មានទឹកភ្លៀងធ្លាក់ពីកម្រិតធម្មតា ទៅតិចជាងមធ្យមភាគច្រើនឆ្នាំ។

យោងតាមព័ត៌មានព្យាករណ៍តាមរដូវកាលរបស់ IRI Columbia University នៅទាំងប្រទេសត្រូវបានរំពឹងថានឹងទទួលបានទឹកភ្លៀងលើសពីកម្រិតធម្មតាក្នុងកំឡុងរយៈពេល ៣ខែខាងមុខចាប់ពីខែមករា ដល់ខែមីនា ឆ្នាំ២០២៣។ លក្ខខណ្ឌនេះនឹងអំណោយផលសម្រាប់ការដាំដុះស្រូវរដូវប្រាំង ជាពិសេសក្នុងដំណាក់កាលលូតលាស់ និងកំណកំណើត ដំបូង។ ទោះយ៉ាងណាក៏ដោយ ភ្លៀងធ្លាក់ច្រើនលើសលុប បណ្តាលឲ្យជាំទឹក ជាពិសេសក្នុងដំណាក់កាលចេញផ្កា អាចប៉ះពាល់ជាអវិជ្ជមានដល់ដំណាំ និងធ្វើឱ្យបាត់បង់ទិន្នផល។

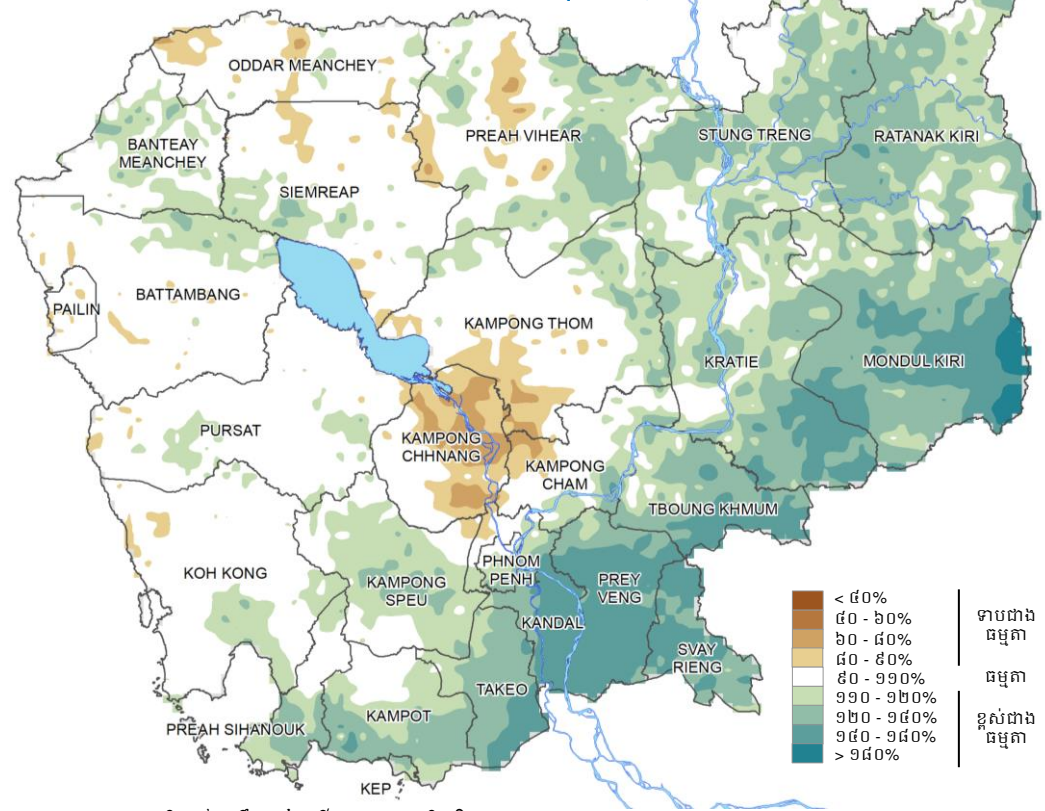
បរិមាណទឹកភ្លៀងមធ្យមថ្នាក់ជាតិ (គិតត្រឹមខែធ្នូ ឆ្នាំ២០២២) និងប្រតិទិនដាំដុះតាមរដូវកាល



ស្រូវរដូវប្រាំង	ដាំដុះ	ប្រមូលផល	រៀបចំដី និងសាបព្រោះ
ស្រូវរដូវវស្សា	ប្រមូលផល	រៀបចំដី និងសាបព្រោះ	ស្ទង់ / ដាំដុះ
			ប្រមូលផល

ប្រភព៖ ទិន្នន័យទឹកភ្លៀងពី CHIRPS និងវិភាគដោយ WFP

ភាពមិនប្រក្រតីនៃទឹកភ្លៀង ក្នុងខែធ្នូ ឆ្នាំ២០២២



ប្រភព៖ ទិន្នន័យទឹកភ្លៀងពី CHIRPS និងវិភាគដោយ WFP

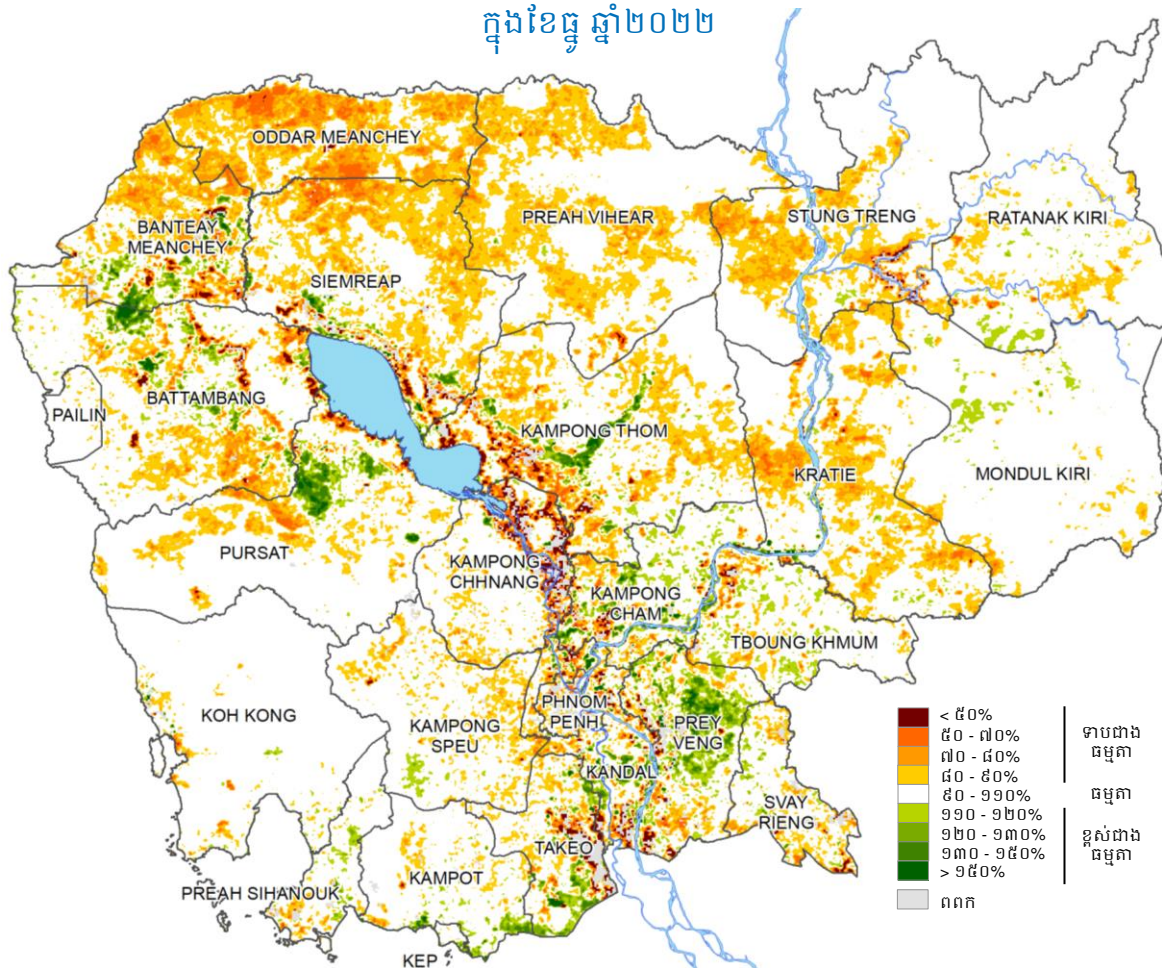
ការតាមដានរដូវកាល៖ ស្ថានភាពរុក្ខជាតិ និងដំណាំ

នៅក្នុងខែធ្នូ ឆ្នាំ២០២២ ស្ថានភាពរុក្ខជាតិនៅទូទាំងប្រទេស គឺទាបជាងកម្រិតធម្មតា ជាពិសេសតំបន់ក្នុងខេត្តជុំវិញបឹងទន្លេសាប និងភាគខាងជើងនៃប្រទេស ដែលទំនងជាវាលស្រែទំនេរបន្ទាប់ពីប្រមូលផលស្រូវរដូវវស្សារួច និង/ឬទឹកភ្លៀងធ្លាក់តិចតួច (ផែនទីនៅខាងស្តាំ)។ ផ្ទុយទៅវិញ ស្ថានភាពរុក្ខជាតិដែលមានសុខភាពល្អ ត្រូវបានអង្កេតឃើញនៅតាមតំបន់ ដែលដាំដុះស្រូវរដូវប្រាំងច្រើន រួមមានដូចជា៖ ខេត្តព្រៃវែង ខេត្តតាកែវ ខេត្តពោធិ៍សាត់ ខេត្តបាត់ដំបង និងខេត្តបន្ទាយមានជ័យ។

គិតត្រឹមខែធ្នូ ឆ្នាំ២០២២ ដំណាំស្រូវរដូវវស្សាកំពុងប្រមូលផលបានរួចរាល់ជិត **៨៣% នៃផ្ទៃដីដាំដុះសរុប (ប្រហែល ២,៣ លានហិកតា)** ហើយទទួលបានផលិតផលស្រូវ ស្មើនឹង **៧,៦ លានតោន**។ ទន្ទឹមនឹងនោះ ទឹកភ្លៀងច្រើនគ្រប់គ្រាន់ក្នុងរយៈពេលបីខែចុងក្រោយ បានធ្វើឲ្យមានទឹកគ្រប់គ្រាន់ បង្កលក្ខខណ្ឌអំណោយផលដល់ការដាំដុះស្រូវរដូវប្រាំង។ គិតត្រឹមខែធ្នូ ឆ្នាំ២០២២ ការដាំដុះស្រូវរដូវប្រាំងសម្រេចបានប្រមាណ **៤០៣.២៣៣ ហិកតា** ស្មើនឹង **៨១.៧%** នៃផែនការជាតិប្រចាំឆ្នាំ នេះបើយោងតាមក្រសួងធនធានទឹក និងឧតុនិយម។

ភាពមិនប្រក្រតីនៃសន្ទស្សន៍ភាពខុសគ្នានៃរុក្ខជាតិ (NDVI)

ក្នុងខែធ្នូ ឆ្នាំ២០២២



ប្រភព៖ NDVI ពី MODIS និងវិភាគដោយ WFP
ចំណាំ៖ ការបកស្រាយពីស្ថានភាពរុក្ខជាតិមានកម្រិតសម្រាប់តំបន់គ្របដណ្តប់ដោយពពកឬមិនមានទន្ទឹមនឹង

ពាណិជ្ជកម្ម

ស្ថិតិសរុបនៃពាណិជ្ជកម្មនៅតែបង្ហាញរូបរាងវិជ្ជមាន។ ការនាំចេញផ្លូវការសរុបរបស់កម្ពុជាមានតម្លៃ **២២,៤៨ ពាន់លានដុល្លារ** ក្នុងឆ្នាំ២០២២ ដែលខ្ពស់ជាងរយៈពេលដដែលកាលពីឆ្នាំមុនប្រមាណ១៦,៤%។ ក្នុងចំណោមមុខទំនិញនាំចេញទាំងអស់ ផលិតផលកសិកម្មសរុបចំនួន **៨,២ លានតោន**ត្រូវបាននាំចេញចាប់ពីខែមករា ដល់ខែវិច្ឆិកាក្នុងឆ្នាំ២០២២ (ដកស្រង់ដោយកាសែតខ្មែរថាមស៍ ថ្ងៃទី៥ ខែមករា ឆ្នាំ២០២៣)។ **យោងតាមសហព័ន្ធស្រូវអង្ករកម្ពុជា** ការនាំចេញអង្ករមានចំនួន ៦៣៧.០០៤ តោន (មានតម្លៃស្មើ ៤១៤,២៩លានដុល្លារ) ក្នុងឆ្នាំ២០២២ បានកើនឡើង ៣,២% ធៀបនឹងរយៈពេលដដែលកាលពីឆ្នាំមុន។ បន្ថែមលើការនាំចេញអង្ករ ការនាំចេញស្រូវមានចំនួន ៣,៤៨ លានតោន (មានតម្លៃ ៨៤១,១ លានដុល្លារ) ក្នុងរយៈពេលដូចគ្នា។

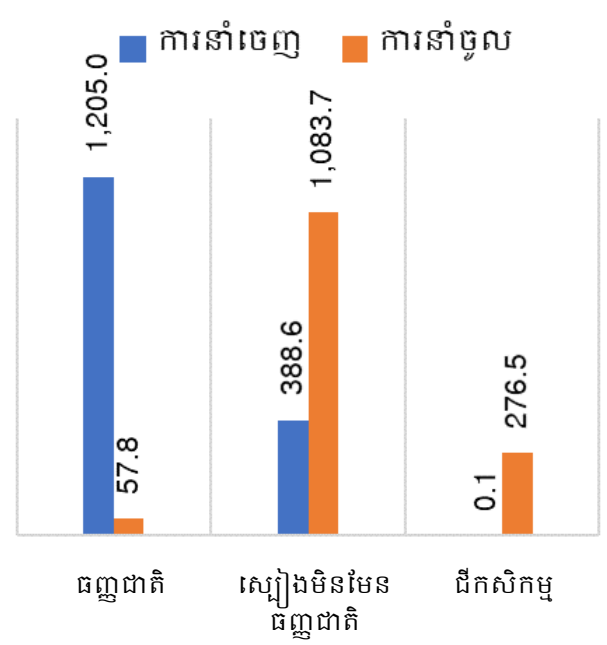
នៅក្នុងឆ្នាំ២០២២ ប្រទេសកម្ពុជាបាននាំចូលជាផ្លូវការសរុបមានតម្លៃ **២៩,៨៥ ពាន់លានដុល្លារ** ដែលរួមមាន៖ ធុញជាតិសរុបចំនួន ៥៧,៨ លានដុល្លារ (-៣៧,៣% ធៀបឆ្នាំមុន) និងអាហារដទៃទៀត (ដូចជា៖ សាច់/សំណល់សាច់/គ្រឿងក្នុងដែលអាចបរិភោគបានបន្លែដែលអាចបរិភោគបាន ឫស/មើម និងខ្លាញ់សត្វ ប្រេងរុក្ខជាតិ) ចំនួន ១.០៨៣,៧ លានដុល្លារ (+១៦,៧%)។ ប្រទេសកម្ពុជាក៏បាននាំចូលដឹកសិកម្មចំនួន ២៧៦,៥ លានដុល្លារ (-៣,៦% ធៀបឆ្នាំមុន) គិតត្រឹមខែធ្នូ ឆ្នាំ២០២២។

លើសពីនេះ ប្រទេសកម្ពុជាបានទទួលការវិនិយោគពីបរទេសក្នុងទំហំទឹកប្រាក់ **៤,៦៨ ពាន់លានដុល្លារ**ក្នុងឆ្នាំ២០២២ ដែលខ្ពស់ជាងកាលពីឆ្នាំមុនចំនួន ៧,៥% យោងតាមក្រុមប្រឹក្សាអភិវឌ្ឍន៍កម្ពុជា (ដកស្រង់ដោយកាសែតខ្មែរថាមស៍ ថ្ងៃទី៧ ខែមករា ឆ្នាំ ២០២៣)។ គម្រោងវិនិយោគផ្តោតសំខាន់លើវិស័យកសិកម្ម និងកសិឧស្សាហកម្ម ផលិតកម្ម ទេសចរណ៍ និងវិស័យអភិវឌ្ឍន៍ហេដ្ឋារចនាសម្ព័ន្ធ។

នៅក្នុងឆ្នាំ២០២២ កម្ពុជាប្រមូលបាន **៦,១ ពាន់លានដុល្លារ**លើពន្ធដារគ្រប់ប្រភេទ និងពន្ធគយ ដែលកើនឡើង ២០,៣% បើធៀបនឹងឆ្នាំ ២០២១ (ដកស្រង់ដោយកាសែតខ្មែរថាមស៍ ថ្ងៃទី ២ ខែមករា ឆ្នាំ ២០២៣)។

ទោះជាយ៉ាងណាក៏ដោយ ការនាំចេញផលិតផលកាត់ដេរ និងស្បែកជើងត្រូវបានគេរំពឹងថានឹងថយចុះក្នុងរយៈពេល ៦ខែដំបូងនៃឆ្នាំ២០២៣ ដោយសារតែការបញ្ជាទិញធ្លាក់ចុះប្រមាណ ៣០% បើធៀបនឹងរយៈពេលដូចគ្នាក្នុងឆ្នាំមុន (ដកស្រង់ដោយ កាសែតខ្មែរថាមស៍ ថ្ងៃទី៦ ខែមករា ឆ្នាំ២០២៣)។

សមតុល្យពាណិជ្ជកម្មកម្ពុជា (គិតជាលានដុល្លារ) នៃក្រុមទំនិញសំខាន់ៗ គិតត្រឹមខែធ្នូ ឆ្នាំ២០២២



ប្រភព៖ អគ្គនាយកដ្ឋានគយនិងរដ្ឋាករ ថ្ងៃទី ១១ ខែមករា ឆ្នាំ២០២៣

ការឆ្លើយតបផ្នែកនយោបាយ

គោលនយោបាយឆ្លើយតបលើការគាំពារសង្គម

ផែនការស្តារសេដ្ឋកិច្ចពីការរាតត្បាតកូវីដ-១៩ របស់រដ្ឋាភិបាលមានបញ្ចូលនូវវិធានការគាំពារសង្គមនានា។ ចាប់ពីថ្ងៃទី២៤ ខែមិថុនា ឆ្នាំ២០២០ រដ្ឋាភិបាលបានអនុវត្តកម្មវិធីជាតិជំនួយសាច់ប្រាក់ដល់គ្រួសារក្រីក្រ និងងាយរងគ្រោះ នៅទូទាំងប្រទេស ដែលប៉ះពាល់ដោយការរាតត្បាតកូវីដ-១៩។ គ្រួសារក្រីក្រប្រមាណ **៧០២.៩០៧ គ្រួសារ** (ប្រមាណ ២,៨ លាននាក់) បានទទួលសាច់ប្រាក់ឧបត្ថម្ភ សរុបជាទឹកប្រាក់ចំនួន **៨៦៨,៤២ លានដុល្លារ** គិតចាប់ពីដំណើរការកម្មវិធីដំបូងនៅថ្ងៃទី២៤ ខែមិថុនា ឆ្នាំ២០២០ រហូតដល់ថ្ងៃទី២៥ ខែវិច្ឆិកា ឆ្នាំ២០២២។ កម្មវិធីនេះបានជូនដំណឹងដល់គ្រួសារក្រីក្រ និងងាយរងគ្រោះ អញ្ជើញដកសាច់ប្រាក់សម្រាប់ខែវិច្ឆិកា និងធ្នូ ក្នុងឆ្នាំ២០២២ រហូតដល់ថ្ងៃទី២៥ ខែមករា ឆ្នាំ២០២៣ ហើយកម្មវិធីនឹងបន្តពេញមួយឆ្នាំ២០២៣ទៀតផង។

លើសពីនេះ រដ្ឋាភិបាលបានដាក់ឱ្យដំណើរការ**កម្មវិធីឧបត្ថម្ភសាច់ប្រាក់ជូនគ្រួសារងាយរងហានិភ័យ ក្នុងអំឡុងពេលមានសម្ពាធអតិផរណា និងកម្មវិធីជំនួយសង្គមជាសាច់ប្រាក់ជូនគ្រួសារងាយរងហានិភ័យ ដែលរងផលប៉ះពាល់ធ្ងន់ធ្ងរពីគ្រោះទឹកជំនន់** ដែលផ្ទេរសាច់ប្រាក់មានបីលើក។ ក្នុងអំឡុងពេលអនុវត្តដំណាក់កាលដំបូងចាប់ផ្តើមនៅថ្ងៃទី១០ ខែធ្នូឆ្នាំ២០២២ បានចំណាយប្រាក់សរុបចំនួន **២០ លានដុល្លារ ដើម្បីផ្ទេរទៅឱ្យគ្រួសារគោលដៅចំនួន ៣៦០.០០០** (ប្រមាណ ១,២៥ លាននាក់)។ ជុំបន្ទាប់នឹងប្រព្រឹត្តទៅនៅខែមេសា និងខែកក្កដា ឆ្នាំ២០២៣។

គោលនយោបាយឆ្លើយតបផ្នែកសេដ្ឋកិច្ច

ក្រោមក្របខណ្ឌយុទ្ធសាស្ត្រ និងកម្មវិធីស្តារ និងជំរុញកំណើនសេដ្ឋកិច្ចកម្ពុជា ក្នុងការរស់នៅជាមួយកូវីដ-១៩ តាមគន្លងប្រក្រតីភាពថ្មីសម្រាប់ ឆ្នាំ២០២១ - ២០២៣ របស់រដ្ឋាភិបាល ប្រាក់កម្ចីចំនួន **៤១.៥២ លានដុល្លារ** ត្រូវបានផ្តល់សម្រាប់ការស្តារ និងលើកកម្ពស់វិស័យទេសចរណ៍ និងបដិសណ្ឋារកិច្ច គិតត្រឹមថ្ងៃទី៣១ ខែធ្នូ ឆ្នាំ២០២២។

រដ្ឋាភិបាលកម្ពុជាគ្រោងថវិកាជាតិចំនួន**៩,៦៤ ពាន់លានដុល្លារ**ក្នុងឆ្នាំ២០២៣ ដែលខ្ពស់ជាងឆ្នាំមុន ១៣,០%។

ក្រសួងកសិកម្ម រុក្ខាប្រមាញ់ និងនេសាទ បានដាក់ចេញនូវយុទ្ធសាស្ត្រមួយ ក្នុងគោលបំណងធានាបាននូវតម្លៃស្ថិរភាព និងតម្លៃបន្ថែមខ្ពស់នៃផលិតផលកសិកម្មសម្រាប់តម្រូវការក្នុងស្រុក និងការនាំចេញ (ដកស្រង់ដោយកាសែតខ្មែរថាមស៍ ថ្ងៃទី៦ ខែមករា ឆ្នាំ២០២៣)។

ការចាក់វ៉ាក់សាំងកូវីដ-១៩

ផ្អែកតាមក្រសួងសុខាភិបាល គិតត្រឹមថ្ងៃទី៣១ ខែធ្នូ ឆ្នាំ២០២២ ពលរដ្ឋអាយុលើសពី៣ឆ្នាំ ជាង ១៥,២៤ លាននាក់ (៥០,៥% ជាស្រ្តី) បានទទួលវ៉ាក់សាំងកូវីដ-១៩ យ៉ាងតិចជួសទី១ សម្រេចតាមផែនការថ្នាក់ជាតិ ១០៤,១% (៩៥,២៦% នៃប្រជាជនសរុប)។

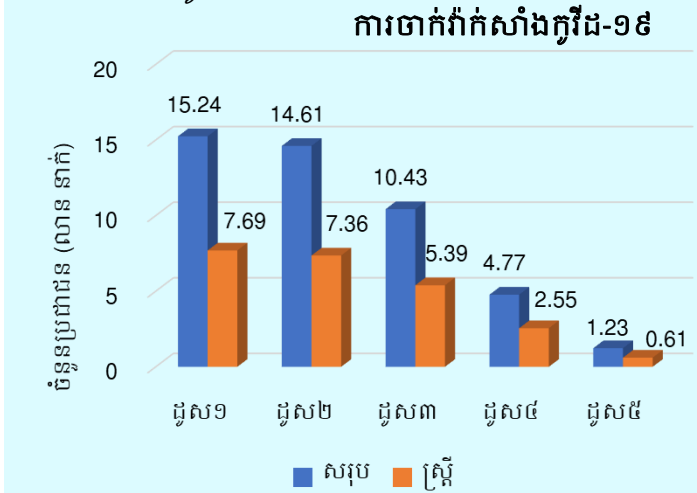
ប្រទេសកម្ពុជា បានពង្រឹងយុទ្ធនាការចាក់វ៉ាក់សាំងកូវីដ-១៩ ដើម្បីធានាដល់ប្រជាពលរដ្ឋ ទទួលបានកម្រិតមូលដ្ឋាន និងដូសជម្រុញ ខណៈករណីកូវីដ-១៩ កំពុងកើនឡើងទាំងក្នុងប្រទេស និងក្នុងតំបន់។



កម្មវិធីឧបត្ថម្ភសាច់ប្រាក់ជូនគ្រួសារក្រីក្រនិងងាយរងគ្រោះ ក្នុងអំឡុងពេលប្រយុទ្ធនឹងជំងឺកូវីដ-១៩

សូមអញ្ជើញគ្រួសារដែលមានបណ្ណសមធនទៅបើកប្រាក់ឧបត្ថម្ភសម្រាប់ខែទី៣១ ចាប់ពីថ្ងៃនេះរហូតដល់ថ្ងៃទី២៤ ខែមករា ឆ្នាំ២០២៣

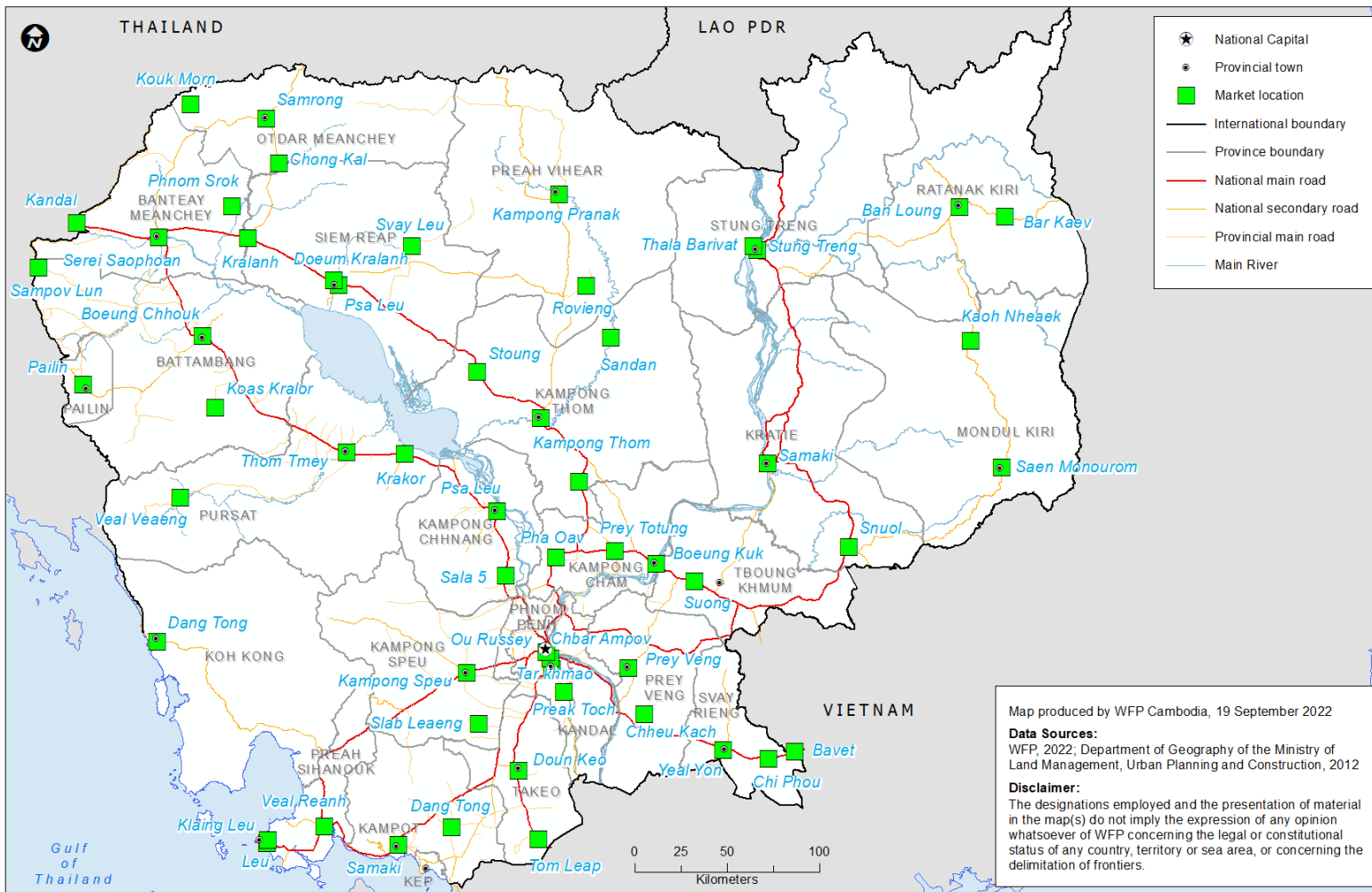
ប្រភព៖ ទំព័រហ្វេសប៊ុកផ្លូវការរបស់គាំពារសង្គមកម្ពុជា ថ្ងៃទី២៥ ខែធ្នូ ឆ្នាំ២០២២



ប្រភព៖ ក្រសួងសុខាភិបាលកម្ពុជា ថ្ងៃទី៣១ ខែធ្នូ ឆ្នាំ២០២២

វិធីសាស្ត្រ និងទីតាំងផ្សារ

Markets for Remote Data Collection



WFP ចាប់ផ្តើមតាមដានតម្លៃស្បៀងអាហារ នៅតាមបណ្តាផ្សារមួយចំនួនតាមរយៈទូរស័ព្ទ តាំងពីខែវិច្ឆិកា ឆ្នាំ២០១៩ មកម៉្លេះ។ អ្នកសម្ភាសន៍តាមទូរស័ព្ទ ដែលបានទទួលការបណ្តុះបណ្តាលច្បាស់លាស់បានទំនាក់ទំនងទៅកាន់អាជីវករនានា រៀងរាល់មួយខែម្តង ដើម្បីប្រមូលតម្លៃទំនិញចំនួន៣៦ប្រភេទ ក្នុងផ្សារចំនួន១៤ នៅទីប្រជុំជន និងជនបទនៃខេត្តបាត់ដំបង កំពង់ឆ្នាំង កំពង់ធំ ឧត្តរមានជ័យ សៀមរាប ព្រះវិហារ និងស្ទឹងត្រែង។

នៅក្រោមកិច្ចសហការជាមួយការិយាល័យទីផ្សារកសិកម្ម នៃក្រសួងកសិកម្ម រុក្ខាប្រមាញ់ និងនេសាទ នៅខែមីនា ឆ្នាំ២០២០ WFP បានអង្កេតតម្លៃទីផ្សារនៅក្នុងផ្សារចំនួន៣១បន្ថែមទៀត ដើម្បីប្រមូលទិន្នន័យមូលដ្ឋាន និងដើម្បីពង្រីកចំនួនផ្សារគ្របដណ្តប់។ យើងបានប្រមូលតម្លៃស្បៀងចំនួន១៦ប្រភេទ និងព័ត៌មានពីដំណើរការរបស់ផ្សារទាំងនោះផងដែរ។

ចាប់ពីពាក់កណ្តាលខែមេសាឆ្នាំ២០២០មក WFP បានពង្រីកការតាមដានតម្លៃទីផ្សារតាមរយៈទូរស័ព្ទ ក្នុងផ្សារចំនួន៤៥ ហើយក៏បានបង្កើនចំនួនប្រមូលទិន្នន័យ ២ដងក្នុងមួយខែផងដែរ (ឧ. សប្តាហ៍ទី១ និងទី៣នៃខែនីមួយៗ)។

នៅពាក់កណ្តាលខែកញ្ញា ឆ្នាំ២០២២ WFP បន្ថែមទំនិញស្បៀងអាហារ និងមិនមែនស្បៀងអាហារចំនួន ១៥ (មើលឧបសម្ព័ន្ធ) និងពង្រីកផ្សារគ្របដណ្តប់ដល់ ៥៦ ផ្សារ។

Map produced by WFP Cambodia, 19 September 2022
Data Sources:
 WFP, 2022; Department of Geography of the Ministry of Land Management, Urban Planning and Construction, 2012
Disclaimer:
 The designations employed and the presentation of material in the map(s) do not imply the expression of any opinion whatsoever of WFP concerning the legal or constitutional status of any country, territory or sea area, or concerning the delimitation of frontiers.

ឧបសម្ព័ន្ធទី១៖ បម្រែបម្រួលតម្លៃលក់រាយ

ស្បៀងអាហារ	ខ្នាត	តម្លៃមធ្យមប្រចាំខែបច្ចុប្បន្ន	បម្រែបម្រួលតម្លៃធៀបនឹងខែមុន	បម្រែបម្រួលតម្លៃធៀបនឹង៣ខែមុន	បម្រែបម្រួលតម្លៃធៀបនឹង១ឆ្នាំមុន	ស្បៀងអាហារ	ខ្នាត	តម្លៃមធ្យមប្រចាំខែបច្ចុប្បន្ន	បម្រែបម្រួលតម្លៃធៀបនឹងខែមុន	បម្រែបម្រួលតម្លៃធៀបនឹង៣ខែមុន	បម្រែបម្រួលតម្លៃធៀបនឹង១ឆ្នាំមុន
១.១ អង្ករចម្រុះ	Kg	2,055	→ -2.1%	→ -2.0%	→ 0.9%	៨.១០ ស្លឹកឯង*	Kg	6,860	↑ 9.3%	↑ 30.7%	↑ 18.4%
២.១ ត្រីផ្លែកំរង(រស់)	Kg	10,650	→ -0.3%	→ 0.3%	↑ 8.9%	៨.១១ ត្រួយល្អៅ*	Kg	5,676	→ -2.8%	↑ 15.4%	↑ 21.8%
២.២ ត្រីប្រា(រស់)	Kg	6,770	↓ -7.1%	→ -2.1%	↑ 5.4%	៨.១២ ផ្លែល្អៅ*	Kg	3,144	↑ 6.3%	↑ 14.1%	↑ 15.7%
២.៣ ត្រីអណ្តែង(រស់)	Kg	7,531	→ -4.6%	↓ -9.1%	→ -2.5%	៨.១៣ ឃ្មោក*	Kg	2,890	↓ -5.1%	→ 2.2%	↑ 18.3%
២.៤ ត្រីផ្លែកំរងរៀត	Kg	26,045	→ 3.6%	→ 3.3%	↑ 10.1%	៨.១៤ ត្រឡាច	Kg	3,469	→ 1.4%	↑ 25.3%	↑ 15.4%
២.៥ ប្រហុក	Kg	9,726	↓ -5.0%	↓ -8.7%	●	៨.១៥ គ្រប់វែង	Kg	4,635	↑ 13.4%	↑ 36.8%	↑ 31.4%
៣.១ សាច់ជ្រូក៣ជាន់	Kg	16,523	→ -3.5%	↓ -12.3%	↓ -11.6%	៨.១៦ គ្រប់ស្រួយ*	Kg	4,750	↑ 12.9%	↑ 48.1%	↑ 14.9%
៣.២ សាច់គោឃាវ	Kg	20,016	→ 2.4%	→ -3.7%	●	៨.១៧ ប៉េងប៉ោះ*	Kg	4,343	→ -3.4%	↓ -15.8%	↓ -31.5%
៣.៣ សាច់មាន់ (បីសាសន៍)	Kg	13,400	→ 1.6%	↑ 5.4%	●	៨.១៨ ននោងមូល	Kg	3,537	→ -3.3%	→ 4.2%	↑ 20.7%
៤.១ ស៊ូតទា	10 eggs	5,668	↓ -10.2%	→ -3.1%	↑ 14.8%	៨.១៩ ននោងជ្រុង*	Kg	3,768	→ 1.1%	↑ 8.3%	↑ 12.5%
៤.២ ស៊ូតទាប្រៃ	10 eggs	7,088	↓ -6.1%	→ -1.8%	↑ 9.5%	៨.២០ ល្អុងខ្លឹ*	Kg	1,560	→ 1.4%	↑ 5.9%	↑ 14.2%
៥.១ ប្រេងឆា	5 litres	31,296	→ -1.4%	→ -3.3%	→ 1.9%	៨.២១ សណ្តែកគូរ	Kg	5,428	↑ 9.6%	↑ 37.9%	↑ 7.6%
៦.១ អំបិលម៉ត់អ៊ុយត	Kg	1,255	→ -1.3%	→ 0.9%	↑ 9.5%	៨.២២ ត្រយូងចេក*	Kg	2,281	→ -2.6%	→ 4.7%	→ 2.7%
៦.២ ទឹកត្រី (រូបបង្កងប៉ាក)	730 ml	3,356	→ 0.6%	→ 3.3%	●	៨.២៣ ផ្កាខាត់ណា*	Kg	7,547	↓ -9.5%	↓ -17.8%	↓ -15.7%
៧.១ សណ្តែកដី*	Kg	10,214	→ 1.4%	↑ 6.8%	↑ 7.2%	៨.២៤ ដើមខាត់ណា*	Kg	6,545	→ 2.7%	→ 3.7%	↓ -8.6%
៧.២ សណ្តែកសៀង	Kg	5,582	↑ 12.1%	→ 1.6%	●	៨.២៥ ជំទូងពណ៌លឿង*	Kg	2,528	→ 1.4%	→ -2.0%	↑ 16.8%
៧.៣ សណ្តែកខៀវ	Kg	6,004	→ 2.6%	→ 1.1%	●	៨.២៦ ខ្លឹមសរ	Kg	5,030	→ -3.4%	↓ -8.8%	●
៨.១ ត្រកួន	Kg	3,643	→ -4.5%	↑ 15.8%	↓ -9.5%	៨.២៧ អំពិលទុំ	Kg	4,208	→ -5.0%	↓ -5.8%	●
៨.២ កាវ៉ាត*	Kg	3,501	→ -1.9%	→ -3.8%	↓ -28.9%	៩.១ ចេកណាំកាំទុំ	Kg	2,213	→ 4.0%	→ 1.2%	●
៨.៣ ស្លឹកបាស*	Kg	5,968	↑ 7.6%	↑ 26.1%	↑ 10.2%	៩.២ ស្វាយកែវរមៀតទុំ	Kg	0	●	●	●
៨.៤ ស្លឹកម្រំ*	Kg	6,175	↑ 17.7%	↑ 10.3%	↑ 16.9%	១០.១ ទឹកដោះគោស្រស់	140 ml	1,597	↓ -7.2%	↓ -13.7%	●
៨.៥ ស្តែក្រញាញ់*	Kg	4,948	→ -4.4%	→ 4.5%	↑ 12.6%	១១.១ ភូកាភូឡា	330 ml	1,941	→ 1.1%	→ -1.8%	●
៨.៦ ស្តែកឆ្មើ*	Kg	4,789	→ 2.6%	→ 4.1%	↑ 7.1%	៧.១ សាំងធម្មតា	litre	4,234	→ -2.7%	↓ -8.8%	●
៨.៧ ស្តែកឆ្មី៖	Kg	4,590	↑ 13.7%	↑ 17.3%	↑ 21.0%	៧.២ ម៉ាស៊ូត	litre	4,612	↓ -7.8%	↓ -10.7%	●
៨.៨ ស្តែកខៀវ*	Kg	4,348	→ 3.5%	↑ 9.9%	↑ 14.8%	៨.១ ជី អ៊ុយរ៉េ	Kg	3,601	→ -2.3%	→ -3.1%	●
៨.៩ ផ្លែដូង*	Kg	4,912	↓ -9.1%	↑ 9.3%	→ 0.7%						

សម្គាល់៖ ទិន្នន័យនិងបម្រែបម្រួលតម្លៃ ដែលបានរាយការណ៍គឺជាតម្លៃជាក់ស្តែង ខ. តម្លៃរាយការណ៍ពីទីផ្សារផ្ទាល់។

* តម្លៃនៃស្បៀងអាហារទាំងនេះ ត្រូវបានប្រមូលពីផ្សារក្នុងខេត្តដែលអនុវត្តកម្មវិធីផ្តល់អាហារលតាមសាលារៀនដោយប្រើប្រាស់កសិផលពីសហគមន៍។

ទិសដៅបម្រែបម្រួលធៀបជាមួយខែមុន និងឆ្នាំមុន៖

- ↑ កើនឡើង នៅពេលភាគរយបម្រែបម្រួលច្រើនជាង ៥%
- ថេរ នៅពេលភាគរយបម្រែបម្រួលនៅចន្លោះពី ៥% និង -៥%
- ↓ ថយចុះ នៅពេលភាគរយបម្រែបម្រួលតិចជាង -៥%
- គ្មានតម្លៃកត់ត្រា

ឧបសម្ព័ន្ធទី២៖ បម្រែបម្រួលតម្លៃលក់ដុំ

ស្បៀងអាហារ	ខ្នាត	តម្លៃមធ្យមប្រចាំខែបច្ចុប្បន្ន	បម្រែបម្រួលតម្លៃធៀបនឹងខែមុន	បម្រែបម្រួលតម្លៃធៀបនឹង៣ខែមុន	បម្រែបម្រួលតម្លៃធៀបនឹង១ឆ្នាំមុន	ស្បៀងអាហារ	ខ្នាត	តម្លៃមធ្យមប្រចាំខែបច្ចុប្បន្ន	បម្រែបម្រួលតម្លៃធៀបនឹងខែមុន	បម្រែបម្រួលតម្លៃធៀបនឹង៣ខែមុន	បម្រែបម្រួលតម្លៃធៀបនឹង១ឆ្នាំមុន
១.១ អង្ករចម្រុះ	Kg	1,911	→ -1.1%	→ -1.0%	→ 1.1%	៨.១០ ស្លឹកឯង*	Kg	5,828	↑ 17.8%	↑ 20.4%	↑ 12.0%
២.១ ត្រីផ្លែកំរង(រស់)	Kg	9,659	→ 0.4%	→ 1.6%	↑ 9.3%	៨.១១ ត្រីយូណា*	Kg	4,215	→ -4.3%	↑ 7.2%	→ 0.8%
២.២ ត្រីប្រា(រស់)	Kg	6,143	→ -3.7%	→ 0.7%	↑ 5.8%	៨.១២ ផ្លែឈ្លា*	Kg	2,568	↑ 8.9%	↑ 18.1%	↑ 13.2%
២.៣ ត្រីអណ្តែង(រស់)	Kg	6,762	→ -3.8%	↓ -7.8%	→ -4.9%	៨.១៣ ឃ្មោក*	Kg	2,288	→ -3.2%	→ 2.6%	↑ 11.2%
២.៤ ត្រីផ្លែកំរងរៀត	Kg	23,935	→ 2.7%	→ 2.6%	↑ 8.9%	៨.១៤ ត្រីឡាច	Kg	2,808	→ -0.5%	↑ 26.6%	↑ 11.2%
២.៥ ប្រហុក	Kg	8,590	↓ -5.7%	↓ -6.4%	●	៨.១៥ ត្រប់វែង	Kg	3,922	↑ 13.4%	↑ 42.7%	↑ 31.4%
៣.១ សាច់ជ្រូក៣ជាន់	Kg	15,185	→ -3.6%	↓ -12.4%	↓ -11.3%	៨.១៦ ត្រប់ស្រួយ*	Kg	4,077	↑ 15.7%	↑ 58.0%	↑ 15.4%
៣.២ សាច់គោឃាវ	Kg	18,078	→ 0.9%	→ -3.6%	●	៨.១៧ ប៉េងប៉ោះ*	Kg	3,629	→ -4.2%	↓ -18.4%	↓ -35.8%
៣.៣ សាច់មាន់ (បីសាសន៍)	Kg	12,442	→ 4.4%	↑ 15.1%	●	៨.១៨ ននោងមូល	Kg	2,860	↓ -5.9%	→ 4.9%	↑ 15.6%
៤.១ ស៊ូតទា	10 eggs	5,198	↓ -11.3%	→ -3.3%	↑ 15.3%	៨.១៩ ននោងជ្រុង*	Kg	3,090	→ 0.7%	↑ 8.7%	↑ 13.4%
៤.២ ស៊ូតទាប្រៃ	10 eggs	6,702	↓ -5.7%	→ 0.8%	↑ 12.1%	៨.២០ ល្អុងខ្លឹ*	Kg	1,139	→ 0.8%	↑ 5.9%	↑ 8.2%
៥.១ ប្រេងឆា	5 litres	30,190	→ -1.4%	→ -3.1%	→ 0.6%	៨.២១ សណ្តែកគូរ	Kg	4,616	↑ 9.1%	↑ 44.1%	↑ 5.9%
៦.១ អំបិលមត់អ៊ុយត	Kg	1,016	→ 0.3%	→ 2.3%	↑ 7.2%	៨.២២ ត្រយូងចេក*	Kg	1,784	→ -3.9%	→ 3.2%	↓ -8.6%
៦.២ ទឹកត្រី (រូបបង្កងប៉ាក)	730 ml	2,974	→ 0.0%	→ 4.3%	●	៨.២៣ ផ្កាខាត់ណា*	Kg	6,500	↓ -10.5%	↓ -20.2%	↓ -17.0%
៧.១ សណ្តែកដី*	Kg	9,149	→ 0.2%	→ 4.3%	→ 4.2%	៨.២៤ ដើមខាត់ណា*	Kg	5,661	→ 3.0%	→ 3.5%	↓ -10.5%
៧.២ សណ្តែកសៀង	Kg	5,113	↑ 9.6%	→ 0.9%	●	៨.២៥ ជំទូងពណ៌លឿង*	Kg	2,032	↑ 7.1%	→ -1.1%	↑ 14.1%
៧.៣ សណ្តែកខៀវ	Kg	5,499	→ 2.3%	→ 2.3%	●	៨.២៦ ខ្លឹមសរ	Kg	4,400	→ -2.9%	↓ -7.9%	●
៨.១ ត្រកួន	Kg	3,291	↑ 5.7%	↑ 28.2%	→ -3.1%	៨.២៧ អំពិលទុំ	Kg	3,534	↓ -6.1%	↓ -7.1%	●
៨.២ កាវ៉ាត*	Kg	2,848	→ -2.2%	↓ -5.3%	↓ -34.1%	៩.១ ចេកណាំកាំទុំ	Kg	1,751	→ 4.5%	→ 3.0%	●
៨.៣ ស្លឹកបាស*	Kg	4,673	↑ 6.2%	↑ 25.5%	→ 4.4%	៩.២ ស្វាយកែវរមៀតទុំ	Kg	0	●	●	●
៨.៤ ស្លឹកម្រំ*	Kg	4,964	↑ 12.6%	↑ 16.7%	↑ 6.4%	១០.១ ទឹកដោះគោស្រស់	140 ml	1,399	↓ -9.6%	↓ -11.1%	●
៨.៥ ឆៃត្រឡាញ់*	Kg	4,243	→ -3.7%	↑ 5.9%	↑ 12.3%	១១.១ កូកាតូឡា	330 ml	1,595	→ -1.7%	→ -1.6%	●
៨.៦ ឆៃត្រឡាញ់*	Kg	4,033	→ 4.6%	→ 4.9%	↑ 6.4%	៧.១ សាំងធម្មតា	litre	4,131	→ -3.4%	↓ -8.5%	●
៨.៧ ឆៃត្រឡាញ់*	Kg	3,840	↑ 16.6%	↑ 22.0%	↑ 19.1%	៧.២ ម៉ាស៊ូត	litre	4,546	↓ -8.1%	↓ -10.5%	●
៨.៨ ឆៃត្រឡាញ់*	Kg	3,619	→ 4.9%	↑ 14.8%	↑ 12.9%	៨.១ ជី៖ អ៊ុយរ៉េ	Kg	3,189	→ -3.4%	→ -2.3%	●
៨.៩ ផ្លែជូង*	Kg	3,847	↓ -10.1%	↑ 8.7%	↓ -9.4%						

សម្គាល់៖ ទិន្នន័យនិងបម្រែបម្រួលតម្លៃ ដែលបានរាយការណ៍គឺជាតម្លៃជាក់ស្តែង ខ. តម្លៃរាយការណ៍ពីទីផ្សារផ្ទាល់។

* តម្លៃនៃស្បៀងអាហារទាំងនេះ ត្រូវបានប្រមូលពីផ្សារក្នុងខេត្តដែលអនុវត្តកម្មវិធីផ្តល់អាហារលតាមសាលារៀនដោយប្រើប្រាស់កសិផលពីសហគមន៍។

ទិសដៅបម្រែបម្រួលធៀបជាមួយខែមុន និងឆ្នាំមុន៖

- ↑ កើនឡើង នៅពេលភាគរយបម្រែបម្រួលច្រើនជាង ៥%
- ថេរ នៅពេលភាគរយបម្រែបម្រួលនៅចន្លោះពី ៥% និង -៥%
- ↓ ថយចុះ នៅពេលភាគរយបម្រែបម្រួលតិចជាង -៥%
- គ្មានតម្លៃកត់ត្រា

ឧបសម្ព័ន្ធទី៣៖ តម្លៃនៃកញ្ចប់ស្បៀងអាហារមូលដ្ឋាន

ការគណនាតម្លៃនៃកញ្ចប់ស្បៀងអាហារមូលដ្ឋាន ដែលបង្ហាញនៅក្នុង របាយការណ៍នេះ ផ្អែកលើការវិភាគកញ្ចប់ចំណាយអប្បបរមា (MEB) នៅប្រទេសកម្ពុជា។ ដើម្បីរៀបចំកញ្ចប់អាហារសម្រាប់ការវិភាគនេះ ក្រុម គ្រួសារគោលត្រូវបានវិភាគចេញពីទិន្នន័យអង្កេតសេដ្ឋកិច្ច សង្គមកិច្ច ឆ្នាំ ២០១៤ ផ្អែកលើលក្ខខណ្ឌដូចខាងក្រោម៖

- i. គ្រួសារដែលមានការចំណាយប្រចាំខែនៅចន្លោះបញ្ជីភាគទី២ និងទី៤
- ii. គ្រួសារមានសន្តិសុខស្បៀងគ្រប់គ្រាន់ (ពិន្ទុកម្រិតទទួលបានអាហារ អំចទទួលយកបាន)
- iii. គ្រួសារមិនបានប្រើប្រាស់យុទ្ធសាស្ត្រអវិជ្ជមានដើម្បីដោះស្រាយបញ្ហា ខ្វះស្បៀង។

កញ្ចប់ស្បៀងអាហារសម្រាប់ក្រុមគ្រួសារគោលនេះ ត្រូវបានបង្កើតឡើង ដើម្បីស្វែងយល់អំពីទម្រង់នៃការទទួលបានអាហារ ដែលសមស្របទៅ នឹងអាហាររបស់គ្រួសារនីមួយៗគួរទទួលបាន ដើម្បីរស់នៅប្រកបដោយ សុខភាពល្អ និងជីវិតសកម្ម។¹ ដូច្នេះ ស្បៀងអាហារជាក់លាក់ត្រូវបាន កំណត់ ដើម្បីជាតំណាងឲ្យក្រុមអាហារនានាដែលមាននៅក្នុងផ្នែកការ ចំណាយលើស្បៀងអាហារ (សូមមើលតារាងទី២សម្រាប់បញ្ជីស្បៀង អាហារពេញ)។ ថាមពលគីឡូកាឡូរី និងបរិមាណស្បៀងត្រូវបានវិភាគ ចេញពីទិន្នន័យការចំណាយរបស់អង្កេតសេដ្ឋកិច្ច សង្គមកិច្ច ឆ្នាំ២០១៤ ដើម្បីកំណត់កម្រិតកាឡូរីមួយកញ្ចប់សម្រាប់មនុស្សម្នាក់ គួរទទួលបាន ដើម្បីរស់នៅប្រកបដោយសុខភាពល្អ និងជីវិតសកម្ម តាមទម្រង់សិទ្ធិ ទទួលបានជាមូលដ្ឋាន។

ប្រភេទស្បៀងអាហារមួយចំនួនមិនត្រូវបានតាមដានដោយប្រព័ន្ធតាមដានទីផ្សាររបស់ WFP ដូច្នេះប្រភេទស្បៀងអាហារជាក់លាក់នោះមិនត្រូវបានរាប់បញ្ចូលនៅក្នុងកញ្ចប់ ស្បៀងអាហារ ដែលបានតាមដាននៅក្នុងរបាយការណ៍នេះទេ។ ទោះជាយ៉ាងណា ទម្រង់នៃការបរិភោគស្បៀងអាហារនីមួយៗ (ទម្ងន់ គិតជា ក្រាម/ម្នាក់/ថ្ងៃ) អាចតំណាងឲ្យ តម្លៃនៃមូលហេតុប្រកបដោយអាហារូបត្ថម្ភ នៅក្នុងប្រទេសកម្ពុជា។

តារាង២៖ សង្ខេបធាតុចូលសម្រាប់គណនាតម្លៃនៃកញ្ចប់ស្បៀងអាហារមូលដ្ឋាន

ក្រុម អាហារ ²	ប្រភេទអាហារ ³	ប្រភេទអាហារ ⁴	គីឡូកាឡូរី/ ម្នាក់/ថ្ងៃ ²	ក្រាម/ ម្នាក់/ថ្ងៃ ²	រៀល/ ក្រាម ⁴	រៀល/ម្នាក់/ ខែ ⁴
Cereals	Rice	1.1. អង្ករចម្រុះ/ Mixed Rice	1,470.23	413.0	2.1	25,817
Fish	Mud fish	2.1. ត្រីផ្នក់(រស់)/ Snakehead fish (Live)	76.47	91.0	10.7	29,487
Meat	Pork	3.1. សាច់ជ្រូក៣ជាន់/ 3-layer pork/Pork with fat	77.75	40.7	17.1	20,458
Egg	Duck egg	4.1. ស៊ីតទា/Duck egg	21.92	11.8	10.1	3,268
Diary	Milk	---NA---	7	12.0	-	-
Oil	Vegetable oil	5.1. ប្រេងឆា/ Vegetable Oil: Saji ឬ Mongsay ឬ Cailan	115.36	12.8	7.0	2,685
Veg	Morning Glory	8.1. ត្រីកូន/ Morning glory	34.76	231.7	3.8	25,680
Tuber	Sweet Potato	8.25. ដំឡូងផ្លាពណ៍ លឿង/ Orange-flesh Sweet Potatoes	19.21	19.6	2.5	1,507
Pulses	Soybean/green bean	---NA---	8	21.6	-	-
Fruit	Banana	---NA---	91	96.4	-	-
Total			1,937	950.6	-	108,901

¹ តម្លៃនៃកញ្ចប់ស្បៀងអាហារមូលដ្ឋាននៅក្នុងរបាយការណ៍បច្ចុប្បន្នភាពទីផ្សារនេះ មិនដូចគ្នា ជាមួយតម្លៃនៃកញ្ចប់ស្បៀងអាហាររបស់វិទ្យាស្ថានជាតិស្ថិតិក្រសួងផែនការប្រើសម្រាប់គណនាបន្ទាត់ភាពក្រីក្រថ្នាក់ជាតិឡើយ។ កញ្ចប់ស្បៀងអាហារនៅក្នុងរបាយការណ៍នេះត្រូវបានគណនាដោយប្រើវិធីសាស្ត្រផ្សេងៗ ហើយមានប្រយោជន៍ជាចម្បងសម្រាប់តម្លៃស្បៀងអាហារ។

² ការអង្កេតសេដ្ឋកិច្ច សង្គមកិច្ច ឆ្នាំ២០១៤ វិទ្យាស្ថានជាតិស្ថិតិ ប្រទេសកម្ពុជា។

³ ការប៉ាន់ប្រមាណពីគម្លាតនៃការចំណាយ និងកញ្ចប់ចំណាយអប្បបរមានៅកម្ពុជា។ របាយការណ៍បច្ចេកទេស ខែមិថុនាឆ្នាំ២០២០ WFP ប្រចាំប្រទេសកម្ពុជា។

⁴ បច្ចុប្បន្នភាពទីផ្សារ ខែវិច្ឆិកា ឆ្នាំ២០២២ WFP ប្រចាំប្រទេសកម្ពុជា។