



# ប្រទេសកម្ពុជា

ផ្ដោតលើ៖ ឥទ្ធិពលនៃវិបត្តិស្បៀងអាហារ និង ប្រេងឥន្ធនៈសកលលោក លើតម្លៃស្បៀងអាហារ និងដំណើរការរបស់ផ្សារ

កម្មវិធីស្បៀងអាហារពិភពលោកនៃអង្គការសហប្រជាជាតិ សហការជាមួយ ការិយាល័យទីផ្សារកសិកម្មនៃក្រសួងកសិកម្ម រុក្ខាប្រមាញ់ និងនេសាទ

ខែមករា ឆ្នាំ២០២៣

# បច្ចុប្បន្នភាពទីផ្សារ និង ការតាមដានរដូវកាល

ការិយាល័យទីផ្សារកសិកម្ម (AMO)  
នាយកដ្ឋានផែនការនិងស្ថិតិ,  
ក្រសួងកសិកម្ម រុក្ខាប្រមាញ់ និងនេសាទ  
ម៉ៅថ យ៉ាឌី meachyady@gmail.com  
គេហទំព័រ: <https://amis.maff.gov.kh/>

កម្មវិធីស្បៀងអាហារពិភពលោកនៃអង្គការសហប្រជាជាតិ  
ផ្នែកវិភាគ និងធ្វើផែនទីភាពងាយរងគ្រោះនៅក្នុងការិយាល័យប្រចាំប្រទេសកម្ពុជា  
Benjamin Scholz benjamin.scholz@wfp.org, ឡុង យ៉ាវ yav.long@wfp.org , ជឿ ច័ន្ទវិបុល  
chanvibol.choeur@wfp.org, ហ្វូយ វណ្ណារ៉េត vannareth.huoy@wfp.org  
គេហទំព័រ៖ <https://www.wfp.org/countries/cambodia>

# បុព្វកថា

រយៈពេល១ឆ្នាំនៃជម្លោះអ៊ុយក្រែន សង្គ្រាម និងការដាក់ទណ្ឌកម្មលើរុស្ស៊ីនៅតែធ្វើឲ្យប៉ះពាល់ខ្លាំងដល់ទីផ្សារថាមពល និងស្បៀងអាហារ ដោយសារប្រទេសទាំងពីរជាអ្នកនាំចេញគ្រាប់ដីជាតិសំខាន់ (ជាពិសេសស្រូវសាឡើ និងស្រូវបារទេ) ជីកសិកម្ម (ដូចជាប៉ូតាស្យូម អ័រសូត ផូស្វ័រ) ហើយរុស្ស៊ី គឺជាប្រទេសដែលផលិត និងនាំចេញប្រេងនៅ និងឧស្ម័នធម្មជាតិដ៏ធំរបស់ពិភពលោក។

**សន្ទស្សន៍តម្លៃស្បៀងអាហារសកលរបស់ FAO ក្នុងខែមករា ឆ្នាំ២០២៣ បន្តថយចុះ បន្ទាប់ពីបានឡើងខ្ពស់បំផុតក្នុងខែមីនា ឆ្នាំ២០២២។** វាទាបជាងខែធ្នូ ឆ្នាំ២០២២ បន្តិចគឺ -០,៨% និងទាបជាងខែដដែលកាលពីឆ្នាំមុន -៣,២% ដោយសារការធ្លាក់ចុះតម្លៃប្រេងឆា ទឹកដោះគោ និងស្ករ។

**ប្រតិសេដ្ឋកិច្ចសកល** ជាមួយការព្យាករណ៍នៃប្រហែល ២,៩% ក្នុងឆ្នាំ២០២៣ ដែលទាបជាងមធ្យមភាគមុនការរាតត្បាតជំងឺកូវីដ-១៩ ទំនងជានឹងធ្វើឲ្យតម្រូវការថយចុះ ជាហេតុធ្វើឲ្យតម្លៃស្បៀងអាហារថយចុះ (ខ៖ ថាមពលកសិកម្ម និងលោហៈ) ក្នុងឆ្នាំ២០២៣ និង២០២៤ ប៉ុន្តែនៅតែខ្ពស់ជាងប្រវត្តិសាស្ត្រក្នុងរយៈពេល៥ឆ្នាំចុងក្រោយ។

**លទ្ធភាពទទួលបានជីកសិកម្ម** មានភាពប្រសើរឡើងវិញ ដោយសារតែតម្លៃដីបានថយចុះ ៤០% ធៀបនឹងដើមឆ្នាំ ២០២២ជាពេលដែលតម្លៃឡើងខ្ពស់បំផុត តែនៅខ្ពស់ជាងមធ្យមភាគច្រើនឆ្នាំ។ នេះទំនងជាធ្វើឲ្យតម្លៃធាតុចូលកសិកម្មមានការថយចុះ និងផលិតកម្មស្បៀងអាហារសកលមានភាពប្រសើរឡើង។ **តម្លៃផលិតកម្មកសិកម្មសកលរំពឹងទុកថានឹងថយចុះ ៥,០% ក្នុងឆ្នាំ២០២៣ ប៉ុន្តែវានៅតែខ្ពស់ជាងពីមុន។** ការប្រែប្រួលអាកាសធាតុ និងភាពមិនច្បាស់លាស់នៃសង្គ្រាមរុស្ស៊ី និងអ៊ុយក្រែនធ្វើឲ្យមានហានិភ័យនៃវិបត្តិតម្លៃស្បៀងអាហារ។

**វិបត្តិស្បៀងអាហារពិភពលោក** ត្រូវបានធ្វើឱ្យកាន់តែធ្ងន់ធ្ងរមួយផ្នែក ដោយការរឹតបន្តឹងពាណិជ្ជកម្មស្បៀងអាហារដែលដាក់ដោយប្រទេសមួយចំនួនដើម្បីបង្កើនការផ្គត់ផ្គង់ក្នុងស្រុក និងកាត់បន្ថយតម្លៃ។

គិតត្រឹមថ្ងៃទី១១ ខែកុម្ភៈ ឆ្នាំ២០២៣ ប្រទេសចំនួន ២៣ បានជំរុញឱ្យមានការហាមឃាត់ការនាំចេញអាហារចំនួន ២៨ ហើយប្រទេសចំនួន ៦ បានអនុវត្តវិធានការកំណត់ការនាំចេញចំនួន ៥ ។

**បញ្ហានេះមិនបានកើតឡើងដាច់ដោយឡែកនោះទេ។** កូវីដ-១៩បានប៉ះពាល់ជាអវិជ្ជមានដល់ប្រាក់ចំណូល និងតម្រូវការគ្រួសារ ជាហេតុធ្វើឲ្យមានឧបសគ្គដល់ខ្សែច្រវាក់ផ្គត់ផ្គង់ស៊ីវិល កើនឡើងអតិផរណា និងបំណុលក្នុងប្រទេសជាច្រើន-ធ្វើឲ្យខ្វះខាតដល់ការស្តារសេដ្ឋកិច្ចពីការរាតត្បាតកូវីដ-១៩។ ភ័យខ្លាចចង្អុលបង្ហាញពីស្ថានភាពសន្តិសុខស្បៀងដែលមិនស្ថិតស្ថេរក្នុងចំណោមគ្រួសារកម្ពុជា ជាពិសេសសម្រាប់អ្នកដែលងាយរងគ្រោះបំផុតនិងអ្នកដែលរស់នៅក្នុងតំបន់ដែលងាយរងគ្រោះដោយទឹកជំនន់

**ក្នុងតំបន់អាស៊ីប៉ាស៊ីហ្វិក** កម្ពុជាជាប្រទេសប្រឈមខ្លាំងទៅនឹងការកើនឡើងតម្លៃថាមពល ដោយសារតែការនាំចូលឥន្ធនៈខ្ពស់ធៀបនឹង GDP ការប្រើប្រាស់អគ្គិសនីក្នុងស្រុកនៅមានកម្រិត និងការរឹងលើឥន្ធនៈផូស៊ីល។ វាការពិត ការឡើងថ្លៃប្រេង គួបផ្សំនឹងការធ្លាក់ចុះនៃសេដ្ឋកិច្ចសហរដ្ឋអាមេរិក និងចិនដែលជាដៃគូពាណិជ្ជកម្មដ៏ធំរបស់កម្ពុជា ជាកត្តាសំខាន់រារាំងកំណើនសេដ្ឋកិច្ចរបស់កម្ពុជា ដែលបានព្យាករ ៥,២% សម្រាប់ឆ្នាំ២០២២ និង ៥,៦% សម្រាប់ឆ្នាំ២០២៣។

**ដើម្បីស្វែងយល់ពីឥទ្ធិពលនៃបញ្ហាទាំងនេះ** លើភាពមានស្បៀង និងលទ្ធភាពទទួលបានស្បៀងនៅតាមផ្សារនានា ក្នុងប្រទេសកម្ពុជា កម្មវិធីស្បៀងអាហារពិភពលោក (WFP) សហការជាមួយការិយាល័យទីផ្សារកសិកម្ម (AMO) តាមដានតម្លៃលក់រាយ និងលក់ដុំ របស់ស្បៀងអាហារសំខាន់ៗ នៅក្នុងផ្សារចំនួន៥៦ ទាំងនៅទីប្រជុំជន និងជនបទទូទាំងប្រទេស (សូមមើលផ្នែកវិធីសាស្ត្រ)។ ប្រធានផ្សារក៏ត្រូវបានសម្ភាសន៍ផងដែរដើម្បីវាយតម្លៃពីដំណើរការរបស់ទីផ្សារ ទាំងបញ្ហាផ្គត់ផ្គង់ស្បៀង និងតម្រូវការស្បៀង។ ជាមធ្យម ប្រធានផ្សារ និងអាជីវករចំនួន ១.០០០ នាក់ ត្រូវបានសម្ភាសន៍ ជារៀងរាល់ពីរសប្តាហ៍។

# មាតិកា

១.	រេកតំហើញសំខាន់ៗ	៣
២.	លទ្ធផល	
	ការដំណើរការរបស់ផ្សារ៖ ទិដ្ឋភាពទូទៅ	៤
	ការទៅផ្សារ៖ ទិន្នាការអតិថិជន	៥
	ថ្នាក់ជាតិ៖ តម្លៃនៃកញ្ចប់ស្បៀងអាហារមូលដ្ឋាន	៦
	ថ្នាក់ក្រោមជាតិ៖ តម្លៃនៃកញ្ចប់ស្បៀងអាហារមូលដ្ឋាន	៧
	ថ្នាក់ជាតិ៖ ប្រាក់ឈ្នួលពលកម្ម និងកម្លាំងទិញស្បៀងអាហារ	៨
	ថ្នាក់ជាតិ៖ និន្នាការតម្លៃអង្ករចម្រុះ ស៊ុតទានិងត្រកូន	៩
	ថ្នាក់ជាតិ៖ និន្នាការតម្លៃត្រីផ្ទុក សាច់ជ្រូក និងប្រេងឆា	១០
	ថ្នាក់ក្រោមជាតិ៖ ភាពខុសគ្នា និងបម្រែបម្រួលនៃតម្លៃនៅជនបទ និងទីប្រជុំជន	១១
	ការតាមដានរដូវកាល៖ របាយទឹកភ្លៀង	១២
	ការតាមដានរដូវកាល៖ ស្ថានភាពរុក្ខជាតិ និងដំណាំ	១៣
៣.	បរិបទ	
	ពាណិជ្ជកម្ម	១៤
	ការឆ្លើយតបផ្នែកនយោបាយ	១៥
៤.	វិធីសាស្ត្រ និងទីតាំងផ្សារ	១៦
៥.	ឧបសម្ព័ន្ធទី១	
	បម្រែបម្រួលថ្លៃលក់រាយ	១៧
៦.	ឧបសម្ព័ន្ធទី២	
	បម្រែបម្រួលថ្លៃលក់ដុំ	១៨
៧.	ឧបសម្ព័ន្ធទី៣	
	តម្លៃនៃកញ្ចប់ស្បៀងអាហារមូលដ្ឋាន	១៩



## កត្តាវិស្វានដែលមានឥទ្ធិពលលើតម្លៃ



កំណើនសេដ្ឋកិច្ច

២០២២  
៥,២%

២០២៣  
៥,៦%\*



អតិផរណា

CPI ធ្នូ ២០២៣  
១៩៧,៥

CPI មករា ២០២៣  
១៩៨,៨

ផលិតផលក្នុងស្រុកសរុប (GDP) របស់កម្ពុជាក្នុងឆ្នាំ២០២២ គឺ ៥,២% ហើយព្យាករណ៍ថាឆ្នាំកើន ៥,៦% ក្នុងឆ្នាំ២០២៣\*។ ក្នុងខែមករា ឆ្នាំ២០២៣ សន្ទស្សន៍តម្លៃទំនិញប្រើប្រាស់រួម (CPI) បានកើនឡើង ០,៧% ធៀបនឹងខែមុន និង៣,០% ធៀបនឹងខែដូចគ្នាកាលពីឆ្នាំមុន។ គ្រួសារកម្ពុជាចំណាយស្ទើរតែពាក់កណ្តាល (៤៨,៧%) នៃប្រាក់ចំណូលរបស់ខ្លួនលើស្បៀងអាហារ (៦០% សម្រាប់គ្រួសារក្រីក្រ) (CSES ២០១៩/២០២០)។

\*ក្រសួងសេដ្ឋកិច្ច និងហិរញ្ញវត្ថុ (MEF)



-០,៨% MoM, -៣,២% YoY

០,៧% MoM, ៣,០% YoY

..... FFPI សកល - ២០២២  
—●— FFPI សកល - ២០២៣  
..... FPI កម្ពុជា (NIS) - ២០២២  
—●— FPI កម្ពុជា (NIS) - ២០២៣

ក្នុងខែមករា ឆ្នាំ២០២៣ សន្ទស្សន៍តម្លៃស្បៀងអាហារសកលរបស់ FAO (FFPI) បានធ្លាក់ដល់ ១៣១,២ (-០,៨% ធៀបនឹងខែមុន និង -៣,២% ធៀបនឹងខែដូចគ្នាក្នុងឆ្នាំមុន)។ សន្ទស្សន៍តម្លៃស្បៀងអាហារកម្ពុជា (FPI) ដែលជាផ្នែកមួយនៃ CPI របស់កម្ពុជា បានកើនឡើង ០,៥% ធៀបនឹងខែមុន ៣,៧% ធៀបនឹងខែដដែលកាលពីឆ្នាំមុន។



ម៉ាស៊ូត -០,៤% MoM +១៥,១% YoY  
សាំងធម្មតា +៣,៦% MoM -០,២% YoY

..... ម៉ាស៊ូត - ២០២២  
—●— ម៉ាស៊ូត - ២០២៣  
..... សាំងធម្មតា - ២០២២  
—●— សាំងធម្មតា - ២០២៣

តម្លៃប្រេងឥន្ធនៈនៅកម្ពុជាមានការប្រែប្រួលតិចតួច ( $\pm ៥\%$ ) ក្នុងខែមករា ឆ្នាំ២០២៣ (MOC, ២០២៣)។ តម្លៃលក់រាយប្រេងសាំង (ធម្មតា) បានកើនឡើង ៣,៦% តែប្រហាក់ប្រហែលនឹងតម្លៃកាលពីឆ្នាំមុន (-០,២%)។ តម្លៃប្រេងម៉ាស៊ូតមានស្ថេរភាពបើធៀបនឹងខែមុន ប៉ុន្តែនៅតែខ្ពស់ជាងខែដដែលកាលពីឆ្នាំមុន (+១៥,១%) ហើយប្រហែលនៅតែមានឥទ្ធិពលអវិជ្ជមានលើផលិតកម្ម និងតម្លៃស្បៀង។

## សង្ខេបរបកគំហើញសំខាន់ៗ

នៅក្នុងខែមករា ឆ្នាំ២០២៣ តម្លៃនៃកញ្ចប់ស្បៀងអាហារមូលដ្ឋាន (BFB) របស់ WFP បន្ទាប់ពីឡើងដល់តម្លៃខ្ពស់បំផុតក្នុងខែតុលាបានបន្តធ្លាក់ចុះ រយៈពេលដែលតម្លៃស្បៀងអាហារ ជីកសិកម្ម និងប្រេងឥន្ធនៈលើសកលកំពុងធ្លាក់ចុះ។ តម្លៃកញ្ចប់ស្បៀងអាហារស្មើនឹង ២៥,៩ ដុល្លារ បានធ្លាក់ចុះ ២,៣% បើប្រៀបធៀបទៅនឹងខែមុន (MoM) ប៉ុន្តែនៅតែមានតម្លៃថ្លៃជាង ២,៩% បើធៀបនឹងរយៈពេលដូចគ្នាកាលពីឆ្នាំមុន (YoY)។ តម្លៃមូលដ្ឋានអាហារបានធ្លាក់ចុះនៅក្នុងតំបន់ជនបទ ជាមួយនឹងតម្លៃមធ្យមនៃ BFB គឺ ២៥,២ ដុល្លារ (-២,២% MoM) ទាបជាងនៅក្នុងតំបន់ទីប្រជុំជនដែលតម្លៃស្មើនឹង ២៦,៥ ដុល្លារ (-១,៩% MoM)។

តម្លៃនៃទំនិញស្បៀងអាហារស្ទើរតែទាំងអស់នៅក្នុងកញ្ចប់មានស្ថេរភាព ឬបានធ្លាក់ចុះ ក្នុងខែមករា រួមមាន៖ ស៊ុតទា (-៥,៣% MoM), ត្រកួន (-១២,៤% MoM) សាច់ជ្រូក (-០,៧% MoM) និងប្រេងឆា (-៤,៧% MoM) លើកលែងតែអង្ករចម្រុះ (+១,៦% MoM) និងត្រីផ្ទុក (+១,១% MoM)។ ការបន្តបន្ថយតម្លៃស្បៀងអាហារជាប់ទាក់ទងទៅនឹងការធ្លាក់ចុះនៃតម្លៃប្រេងឥន្ធនៈ និងធាតុចូលកសិកម្ម។ ការនាំចូលជីកសិកម្មផ្លូវការរបស់កម្ពុជាបានកើនឡើងគួរឲ្យកត់សម្គាល់ក្នុងខែមករា (២៧,៣% YoY)។ ជាលទ្ធផល តម្លៃស្បៀងអាហារភាគច្រើនមានកម្រិតប្រហាក់ប្រហែលកាលពីឆ្នាំមុន លើកលែងស៊ុតទា (+១៥,៤% YoY) និងត្រីផ្ទុក (+១១,៦% YoY) ដែលនៅតែមានតម្លៃខ្ពស់។

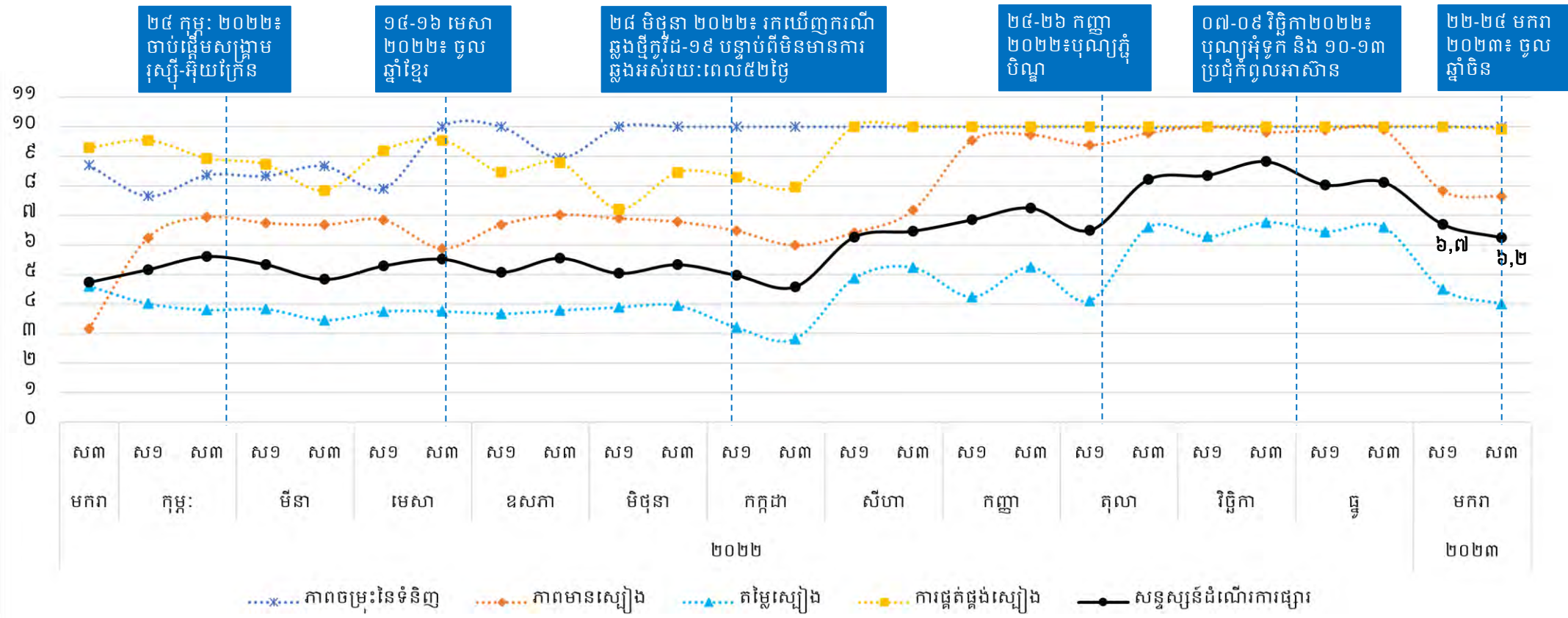
បន្ទាប់ពីល្អប្រសើរខ្លាំងក្នុងខែវិច្ឆិកា ដំណើរការរបស់ផ្សារបានធ្លាក់ចុះបន្តិចទំនងដោយសារភាពមិនគួរឲ្យទុកចិត្តនៃស្ថិរភាពតម្លៃនិងការព្យាករណ៍តម្លៃ និងភាពខ្វះខាតនៃទំនិញចាំបាច់ ដោយសរតែមានការកើនឡើងនៃតម្រូវការអ្នកប្រើប្រាស់ក្នុងអំឡុងពេលថ្ងៃឈប់សម្រាកចូលឆ្នាំចិន និងការថយចុះតម្លៃប្រេងឥន្ធនៈ។

គិតត្រឹមខែមករា ឆ្នាំ២០២៣ ការបង្កបង្កើនផលស្រូវរដូវប្រាំងសម្រេចលើសពីផែនការថ្នាក់ជាតិ ដោយសារតែអំណោយផលនៃស្ថានភាពភ្លៀងធ្លាក់ និងទឹកគ្រប់គ្រាន់សម្រាប់ស្រោចស្រប។ ប៉ុន្តែ ប្រេងម៉ាស៊ូត ដែលជាប្រភពថាមពលដ៏សំខាន់ចំពោះផលិតកម្មកសិកម្ម និងជីកសិកម្ម នៅតែមានតម្លៃខ្ពស់ (+១៥,១% YoY)។

# ការដំណើរការរបស់ផ្សារ

សន្ទស្សន៍ដំណើរការផ្សារ (MFI)<sup>១</sup> វាស់វែងពីដំណើរការរបស់ផ្សារដែលបានតាមដាន ដោយផ្អែកលើសមាសធាតុសំខាន់ៗ៖ ភាពចម្រុះនៃទំនិញចាំបាច់ ភាពអាចរកបានជាក់ស្តែងនៃទំនិញក្នុងបរិមាណគ្រប់គ្រាន់ តម្លៃដែលអាចព្យាករបាននិងមានស្ថេរភាព និងភាពធននៃខ្សែច្រវាក់ផ្គត់ផ្គង់។ ពិន្ទុ MFI នៅចន្លោះពី០ ដល់១០ ដែលពិន្ទុកាន់តែខ្ពស់បង្ហាញពីដំណើរការកាន់តែល្អ។

ក្នុងខែមករា ឆ្នាំ២០២៣ ដំណើរការរបស់ផ្សារបានធ្លាក់ចុះបន្ត បើប្រៀបធៀបទៅនឹងខែមុន។ ការធ្លាក់ចុះនេះមកពីភាពមិនច្បាស់លាស់នៃស្ថិរភាពតម្លៃ និងការព្យាករតម្លៃ និងភាពអាចរកបានជាក់ស្តែងសម្រាប់ទំនិញសំខាន់ៗភាគច្រើន។ ប្រហែល ៣,៨% នៃប្រធានទីផ្សារ និងអ្នកលក់ដែលបានសម្ភាស បានរាយការណ៍ពីការកើនឡើងតម្លៃផ្គត់ផ្គង់នៅចុងខែមករា ធៀបនឹង ០,៥% នៅចុងខែធ្នូ ឆ្នាំ២០២២។

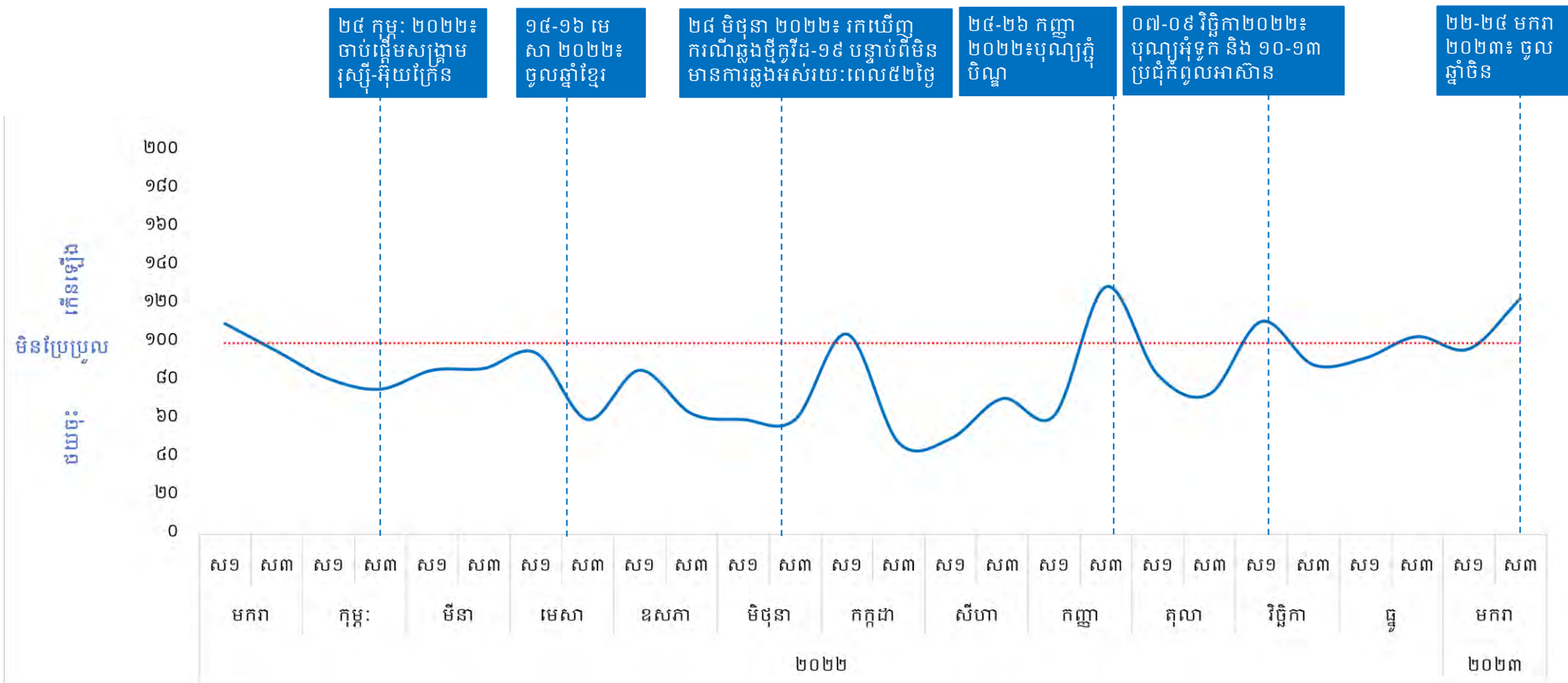


<sup>១</sup>សមាសធាតុទាំងបួន ដូចជា ភាពចម្រុះនៃទំនិញ ភាពមានស្បៀង តម្លៃស្បៀង និងភាពធននៃខ្សែច្រវាក់ផ្គត់ផ្គង់នៅក្នុងសន្ទស្សន៍ដំណើរការផ្សារសង្ខេប គឺជាសន្ទស្សន៍ ដែលមានពីលេខ១ ដល់លេខ១០ ហើយតម្លៃកាន់តែខ្ពស់បង្ហាញថា ផ្សារមានដំណើរការកាន់តែល្អក្នុងរយៈពេលតាមដាន។ សន្ទស្សន៍ដំណើរការផ្សារជារួមគឺជាការបញ្ចូលគ្នានៃសមាសធាតុទាំងបួន។ សម្រាប់ព័ត៌មានលម្អិតស្របសន្ទស្សន៍ដំណើរការផ្សារ ចាប់ពីពាក់កណ្តាលខែកញ្ញា ឆ្នាំ២០២២មក ព័ត៌មានស្តីពីទំនិញមិនមែនស្បៀងអាហារក៏ត្រូវបានបញ្ចូលទៅក្នុងការវិភាគនេះដែរ។

# ការទៅផ្សារ៖ ទិន្នាការអតិថិជន

ប្រធានផ្សារ និងអ្នកលក់តាមបណ្តាផ្សារទាំង៥៦ (ផ្សារចំនួន១១ ទើបបន្ថែមក្នុងខែកញ្ញា) ដែលបានតាមដានតម្លៃនៅក្នុងប្រទេសកម្ពុជាត្រូវបានសម្ភាសន៍ស្តីពីភាពងាយស្រួលក្នុងការធ្វើដំណើរទៅផ្សារ និងចំនួនអតិថិជនទៅផ្សាររបស់ពួកគេនៅសប្តាហ៍ទី១ និងសប្តាហ៍ទី៣ នៃខែនីមួយៗ។

ចំនួនអតិថិជនទៅផ្សារបានកើនឡើងគួរឲ្យកត់សម្គាល់ក្នុងខែមករា ឆ្នាំ២០២៣ ដែលទំនងដោយសារតែការកើនឡើងនៃតម្រូវការរបស់អ្នកប្រើប្រាស់ក្នុងអំឡុងពេលប្រារព្ធពិធីចូលឆ្នាំចិននៅទូទាំងប្រទេស។



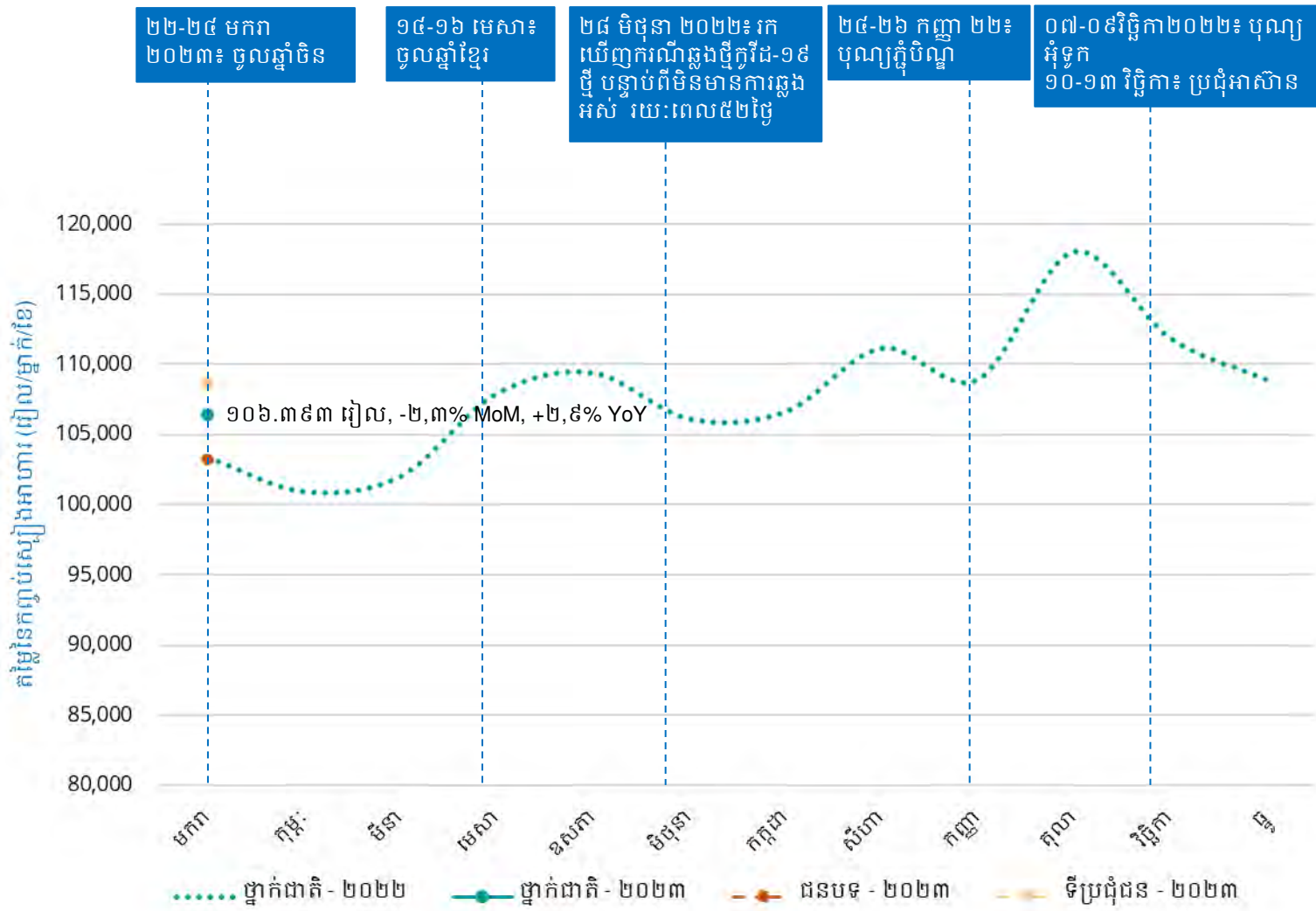
បម្រែបម្រួលនៃចំនួនអតិថិជនមកផ្សារ

<sup>1</sup> តម្លៃលេខបង្ហាញពីបម្រែបម្រួលនៃចំនួនអតិថិជនត្រូវបានគណនាដោយប្រើសន្ទស្សន៍កំណើន/តំហាយ (diffusion index) ដើម្បីតាមដានពីការប្រែប្រួលអតិថិជនមកផ្សារក្នុងសេរីពេលវេលា។

# ថ្នាក់ជាតិ៖ តម្លៃនៃកញ្ចប់ស្បៀងអាហារមូលដ្ឋាន

តម្លៃនៃកញ្ចប់ស្បៀងអាហារមូលដ្ឋាន (BFB) របស់ WFP ត្រូវបានគណនាដើម្បីជាជំនួយក្នុងការបកស្រាយផលប៉ះពាល់នៃការប្រែប្រួលតម្លៃស្បៀងប្រចាំខែលើតម្លៃរបបអាហារប្រកបដោយអាហារូបត្ថម្ភដែលបានទទួលទាននៅកម្ពុជា។

ក្នុងខែមករា ឆ្នាំ២០២៣ តម្លៃកញ្ចប់ស្បៀងអាហារមូលដ្ឋានបានធ្លាក់ចុះ ២,៣% ធៀបនឹងខែមុន (MoM) ដល់តម្លៃ ១០៦.៣៩៣ រៀល/ម្នាក់/ខែ (ប្រហែល ២៥,៩ ដុល្លារ) ប៉ុន្តែនៅតែខ្ពស់ជាងខែដដែលកាលពីឆ្នាំមុន ២,៩% (YoY)។ តម្លៃកញ្ចប់ស្បៀងអាហារមូលដ្ឋានក៏បានធ្លាក់ចុះទាំងនៅជនបទ (២៥,២ដុល្លារ) និងទីប្រជុំជន (២៦,៥ ដុល្លារ)។



កញ្ចប់ស្បៀងអាហារមូលដ្ឋាន (BFB) របបអាហារប្រចាំថ្ងៃសម្រាប់មនុស្សម្នាក់



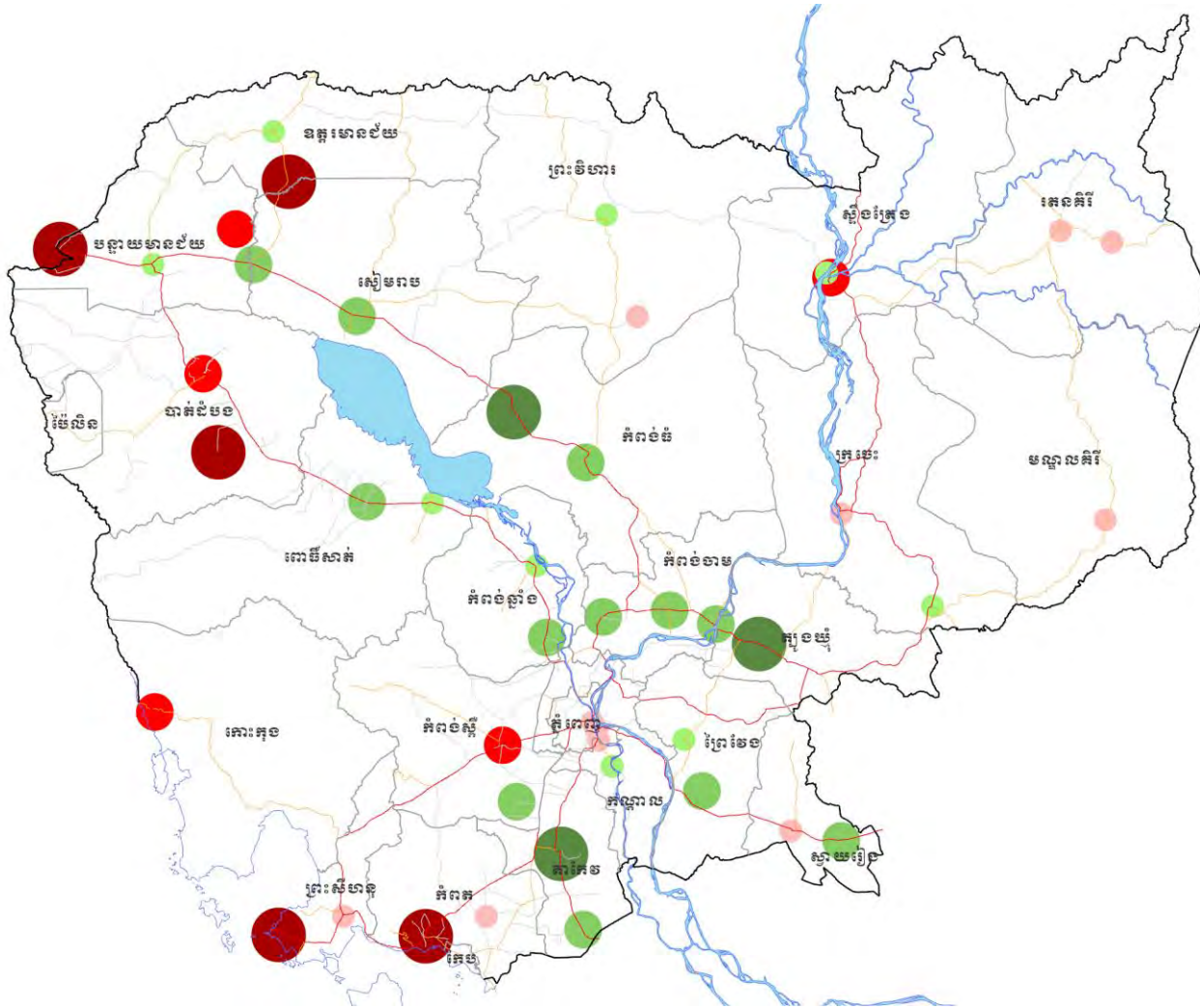
កញ្ចប់ស្បៀងអាហារមូលដ្ឋានមានបញ្ចូលនូវស្បៀងអាហារសំខាន់ៗ រួមមាន អង្ករចម្រុះ ត្រីធ្មក់ សាច់ជ្រូក ស៊ុតទា ប្រេងឆា ជំទូងជ្វា និងត្រកូន ដែលផ្តល់ថាមពលអប្បបរមាចាំបាច់ចំនួន ១.៩៣៧ កាឡូរី សម្រាប់មនុស្សម្នាក់ក្នុងមួយថ្ងៃ។ កញ្ចប់ស្បៀងអាហារមូលដ្ឋានត្រូវបានវិភាគដោយផ្អែកលើកញ្ចប់ចំណាយអប្បបរមា (MEB) នៅប្រទេសកម្ពុជា របស់ WFP។ សូមមើលឧបសម្ព័ន្ធទី ៣ សម្រាប់ព័ត៌មានពិវធីសាស្ត្រ។

# ថ្នាក់ក្រោមជាតិ៖ តម្លៃនៃកញ្ចប់ស្បៀងអាហារមូលដ្ឋាន

តម្លៃនៃកញ្ចប់ស្បៀងអាហារមូលដ្ឋាន (BFB) របស់ WFP មានការប្រែប្រួលទៅតាមខេត្ត និងផ្សារ។ តម្លៃកញ្ចប់ស្បៀងអាហារខ្ពស់ជាងគេស្ថិតនៅផ្សារសាមគ្គី ក្នុងខេត្តកំពត គឺ ១៤១.០៧១ រៀល/ម្នាក់/ខែ (ប្រហែល ៣៤,១ ដុល្លារ) ដែលខ្ពស់ជាងតម្លៃមធ្យមថ្នាក់ជាតិ ៣២,៦%។ តម្លៃ BFB ទាបជាងគេស្ថិតក្នុងផ្សារស្វោង ក្នុងខេត្តកំពង់ធំ និងផ្សារឈើកាច់ ក្នុងខេត្តព្រៃវែង គឺ ៩០.៧៤៣ រៀល/ម្នាក់/ខែ (ប្រហែល ២២,១ ដុល្លារ) ដែលទាបជាងតម្លៃមធ្យមថ្នាក់ជាតិ ១៤,៧%។ ផែនទីខាងក្រោមបង្ហាញពីតម្លៃកញ្ចប់ស្បៀងអាហារមូលដ្ឋាន និងបម្រែបម្រួលធៀបនឹងតម្លៃមធ្យមថ្នាក់ជាតិ។

តម្លៃកញ្ចប់ស្បៀងអាហារបម្រែបម្រួលខ្ពស់ជាងតម្លៃមធ្យមថ្នាក់ជាតិ ចាប់ពី៥% ឬខ្ពស់ជាង ឡើងទៅ គឺភាគច្រើនមាននៅផ្សារនៅទីប្រជុំជន ជាងនៅក្នុងផ្សារនៅជនបទ។

**តម្លៃកញ្ចប់ស្បៀងអាហារមូលដ្ឋានតាមផ្សារ ឬខេត្ត ធៀបនឹងតម្លៃកញ្ចប់ជាមធ្យមថ្នាក់ជាតិ (ខែមករា ឆ្នាំ២០២៣)**



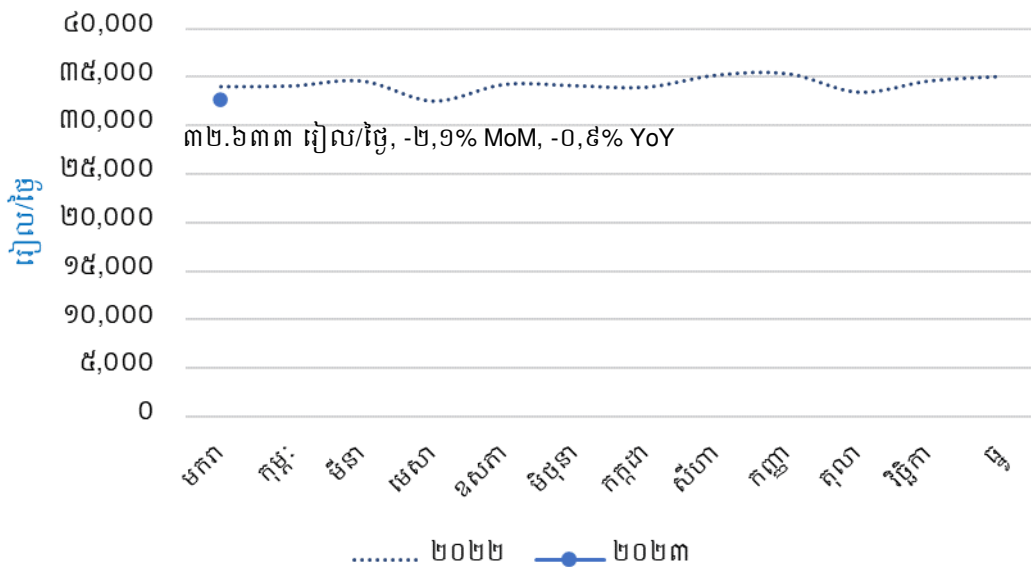
បម្រែបម្រួលពីតម្លៃមធ្យម ថ្នាក់ជាតិ	ភាគរយនៃផ្សារនៅ	
	ជនបទ	ទីប្រជុំជន
<span style="color: darkred;">●</span> ≥ ១០% ខ្ពស់ជាង	៤០,០%	៦០,០%
<span style="color: red;">●</span> ៥% ទៅ ១០% ខ្ពស់ជាង	២០,០%	៨០,០%
<span style="color: pink;">●</span> < ៥% ខ្ពស់ជាង	៣៦,៤%	៦៣,៦%
<span style="color: lightgreen;">●</span> < ៥% ទាបជាង	៤៤,៤%	៥៥,៦%
<span style="color: green;">●</span> ៥% ទៅ ១០% ទាបជាង	៦៦,៧%	៣៣,៣%
<span style="color: darkgreen;">●</span> ≥ ១០% ទាបជាង	៣៣,៣%	៦៦,៧%

# ថ្នាក់ជាតិ៖ ប្រាក់ឈ្នួលពលកម្ម និងកម្លាំងទិញស្បៀងអាហារ

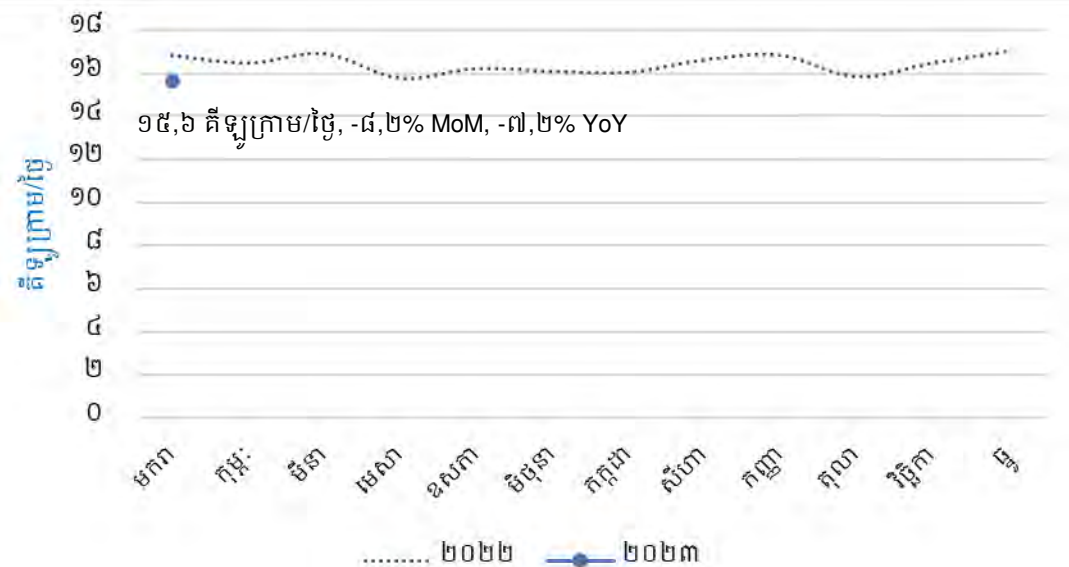
ប្រាក់ឈ្នួលពលកម្មសម្រាប់កម្មករក្នុងវិស័យកសិកម្ម និងសំណង់ត្រូវបានប្រមូលជារៀងរាល់ខែនៅទូទាំងប្រទេសដោយ AMO។ ក្នុងខែមករា ឆ្នាំ២០២៣ តម្លៃមធ្យមថ្នាក់ជាតិ ប្រាក់ឈ្នួលពលកម្មបានធ្លាក់ចុះដល់ ៣២.៦៣៣ រៀលក្នុងមួយថ្ងៃ (ប្រហែល ៨,១០ ដុល្លារ -៦,៨% ធៀបខែមុន និង -៤,០% ធៀបខែដដែលកាលពីឆ្នាំមុន)។

កម្លាំងទិញស្បៀងអាហារ (ToT) ត្រូវបានប្រើសម្រាប់វាយតម្លៃពីកម្លាំងទិញស្បៀងអាហាររបស់គ្រួសារ ហើយត្រូវបានវាស់វែងដោយប្រើផលធៀបរវាងអត្រាប្រាក់ឈ្នួលកម្មករ គ្មានជំនាញ និងតម្លៃមធ្យមលក់រាយអង្ករចម្រុះ។ វាបង្ហាញពីបរិមាណអង្ករ ដែលកម្មករគ្មានជំនាញអាចទិញដោយប្រើប្រាស់ប្រាក់ឈ្នួលក្នុងមួយថ្ងៃរបស់គាត់។ ក្នុងខែមករា ឆ្នាំ ២០២៣ ToT ក៏បានធ្លាក់ចុះដល់ ១៥,៦ គីឡូក្រាមក្នុងមួយថ្ងៃ ដែលទាបជាងខែមុន ៨,២% និងទាបជាងខែដូចគ្នាកាលពីឆ្នាំមុន ៧,២% ដែលបង្ហាញពីកម្លាំងទិញស្បៀងអាហារ ទាបរបស់ប្រជាជនងាយរងគ្រោះ ដោយសារតែការថយចុះនៃប្រាក់ឈ្នួលពលកម្ម។

ប្រាក់ឈ្នួលពលកម្ម (ខែមករា ឆ្នាំ២០២៣)



កម្លាំងទិញស្បៀងអាហារ (ខែមករា ឆ្នាំ២០២៣)

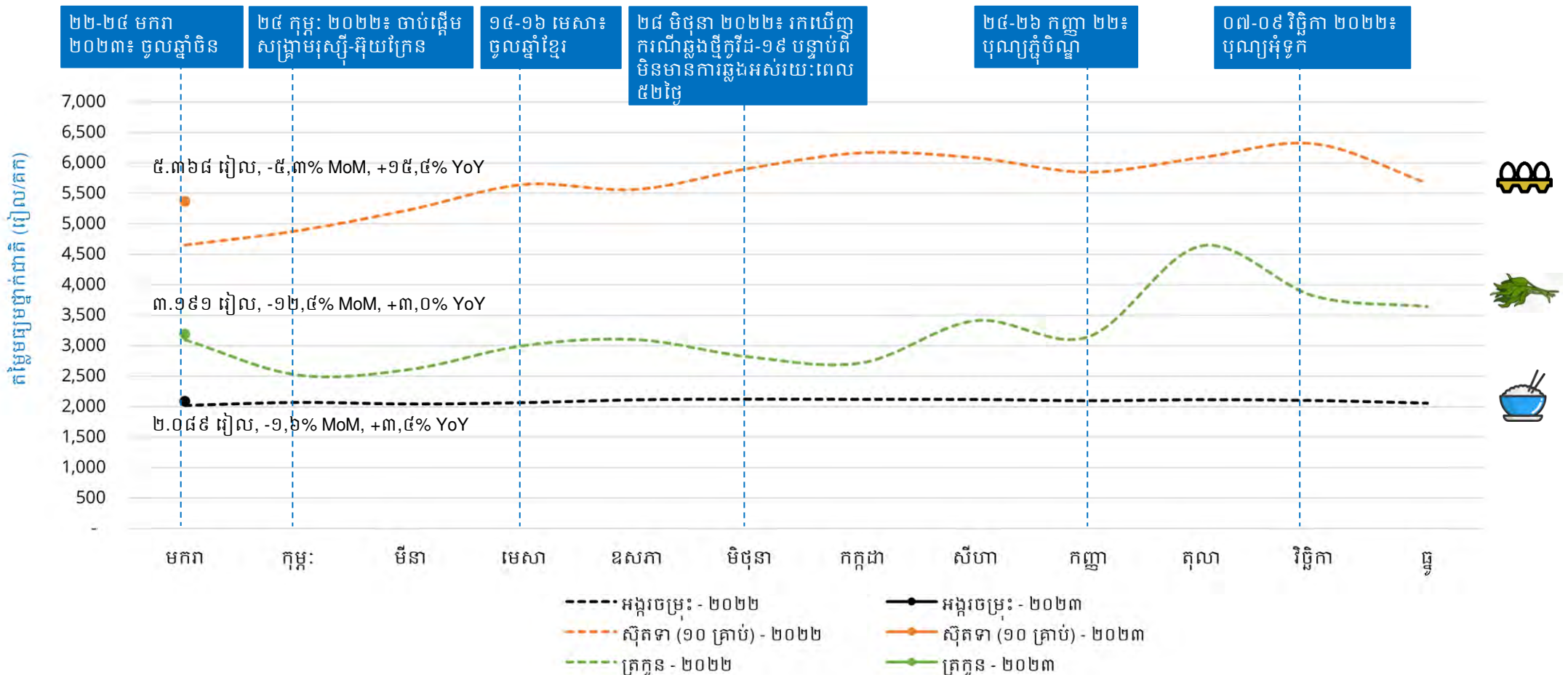




# ថ្នាក់ជាតិ៖ និន្នាការតម្លៃអង្ករ ស៊ុតទា និងត្រកូន

ក្នុងខែមករា ឆ្នាំ២០២៣ តម្លៃស៊ុតទា និងតម្លៃត្រកូន បានធ្លាក់ចុះ ខណៈតម្លៃអង្ករចម្រុះបានកើនឡើងបន្តិច បើធៀបនឹងខែមុន។ តម្លៃស៊ុតទាបានបន្តធ្លាក់ចុះ ៥,៣% ធៀបនឹងខែមុន ដែលទំនងដោយសារការធ្លាក់ចុះនៃតម្លៃចំណីទា (ភាគច្រើនស្រូវ) និងការប្រកួតប្រជែងតម្លៃនៃទំនិញសម្បូរប្រភេទផ្សេងទៀតដូចជាត្រី និងសាច់ជ្រូក។ ប៉ុន្តែ តម្លៃស៊ុតទានៅតែខ្ពស់ជាងខែដូចគ្នាកាលពីឆ្នាំមុន ១៥,៤%។ តម្លៃត្រកូនបានថយចុះចំនួន ១២,៤% ធៀបនឹងខែមុន ប៉ុន្តែនៅតែមានតម្លៃខ្ពស់ជាងខែដូចគ្នាកាលពីឆ្នាំមុន ៣,០%។ តម្លៃអង្ករចម្រុះបានកើនឡើងបន្តិចគឺ ១,៦% ធៀបនឹងខែមុន និង ៣,៤% ធៀបនឹងឆ្នាំមុន។

សូមមើលឧបសម្ព័ន្ធទី១ និងទី២ សម្រាប់តម្លៃនៃស្បៀងអាហារផ្សេងៗទៀត។

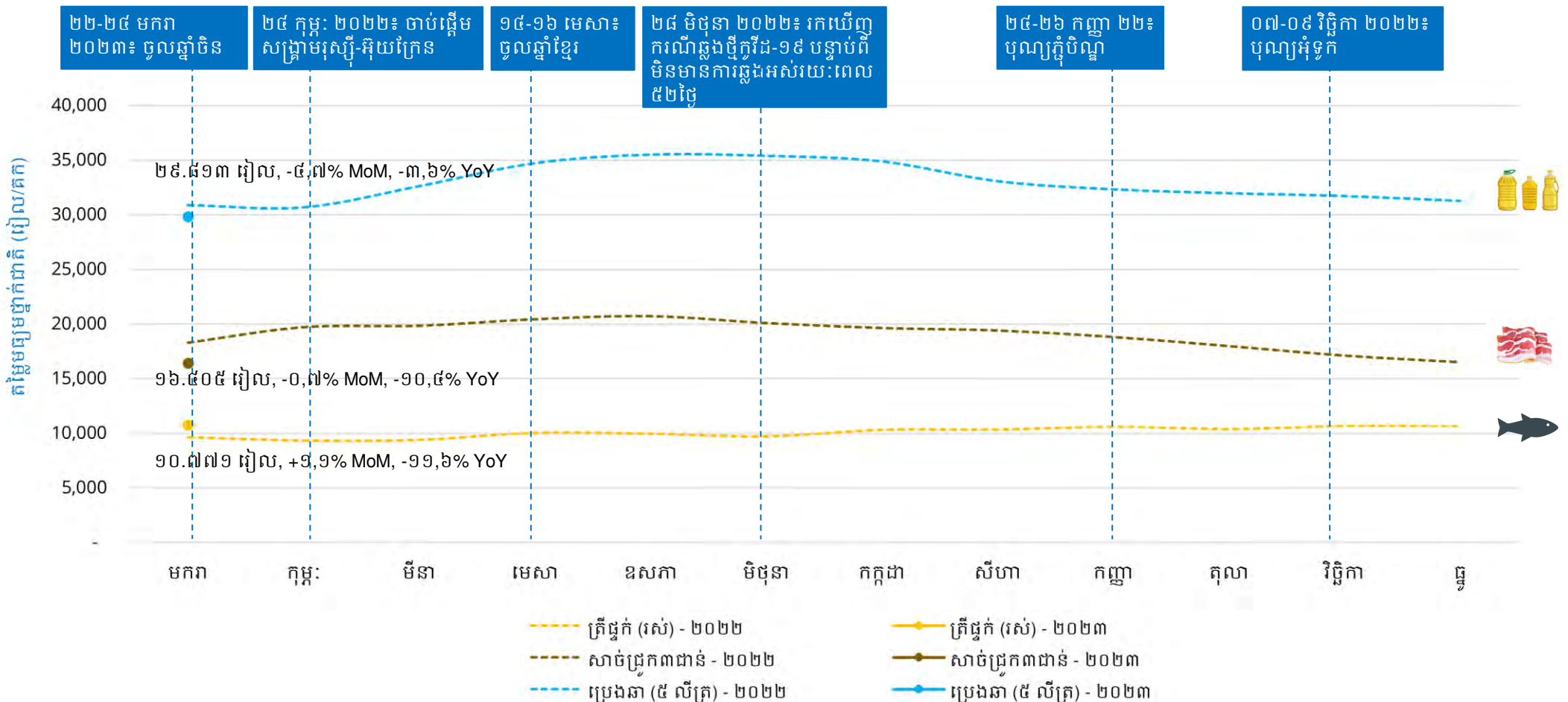


<sup>1</sup> ត្រកូនគឺបន្លែដែលត្រូវបានទទួលទានជាទូទៅនៅប្រទេសកម្ពុជា ហើយនិន្នាការតម្លៃរបស់វាមិនបង្ហាញពីការឡើងចុះតម្លៃបន្តិចផ្សេងទៀតនៅក្នុងឧបសម្ព័ន្ធនោះទេ។  
<sup>2</sup> តម្លៃស្បៀងអាហារត្រូវបានប្រមូលតាមទូរស័ព្ទ

# ថ្នាំកំប៉ិះ៖ និន្នាការតម្លៃត្រីផ្ទក់ សាច់ជ្រូក និងប្រេងឆា

ក្នុងខែមករា ឆ្នាំ២០២៣ តម្លៃត្រីផ្ទក់បានកើនឡើងបន្តិច (+១,១%) ប៉ុន្តែតម្លៃសាច់ជ្រូក (-០,៧%) និងប្រេងឆា (-៤,៧%) បន្តនិន្នាការថយចុះ។ តម្លៃប្រេងឆាទាបជាងកាលពីឆ្នាំមុនចំនួន ៣,៦% ហើយតម្លៃសាច់ជ្រូកទាបជាងកាលពីឆ្នាំមុនចំនួន ១០,៤%។ ទោះយ៉ាងណា ត្រីផ្ទក់នៅតែមានតម្លៃខ្ពស់ជាងរយៈពេលដូចគ្នាកាលពីឆ្នាំមុន (+១១,៦%)។

សូមមើលឧបសម្ព័ន្ធទី១ និងទី២ សម្រាប់តម្លៃស្បៀងអាហារផ្សេងៗទៀត។



តម្លៃស្បៀងអាហារត្រូវបានប្រមូលតាមទូរស័ព្ទ

# ថ្នាក់ក្រោមជាតិ៖ ភាពខុសគ្នា និងបម្រែបម្រួលនៃតម្លៃនៅជនបទ និងទីប្រជុំជន

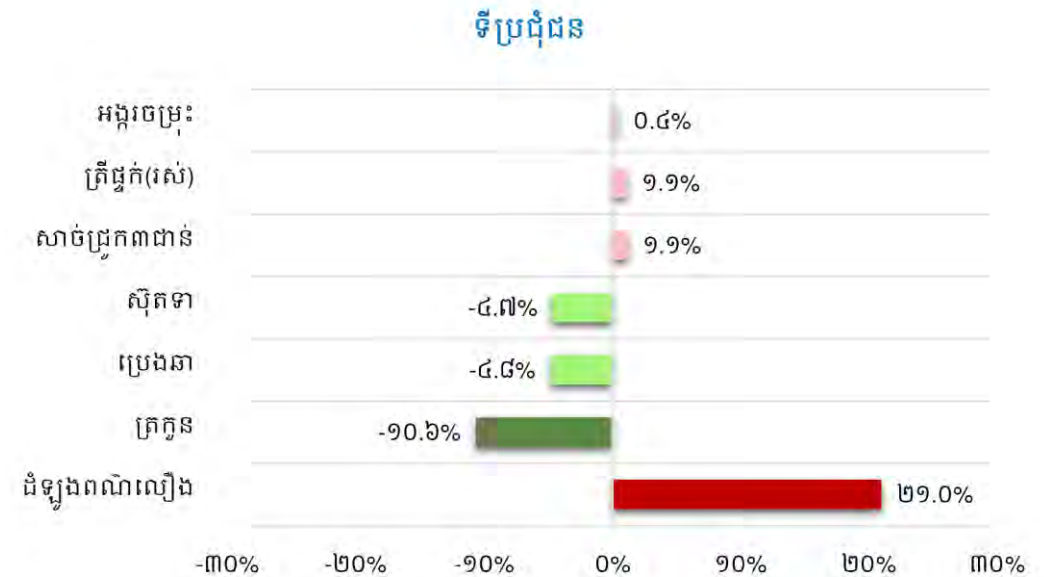
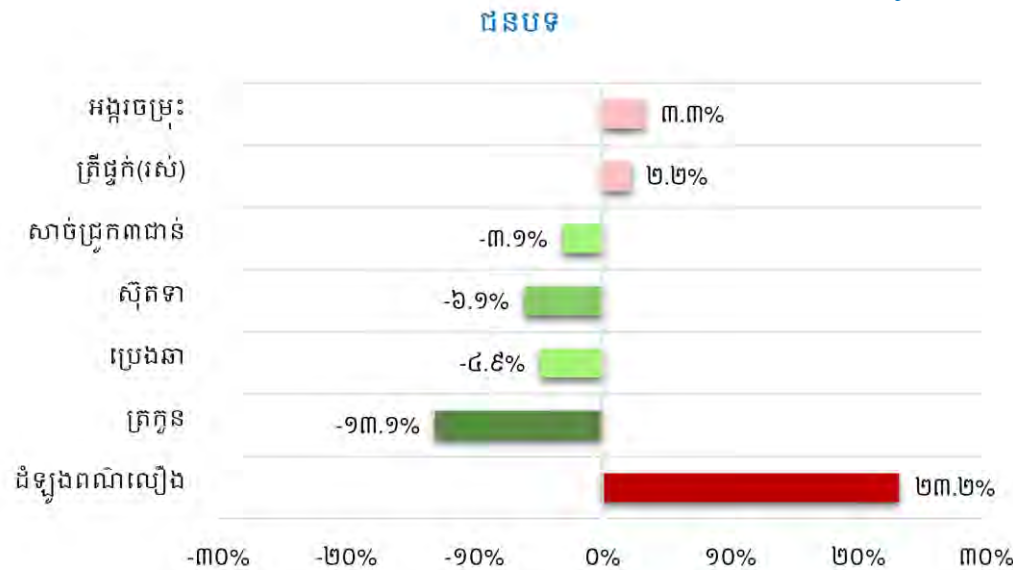
នៅក្នុងខែមករា ឆ្នាំ២០២៣ ស្បៀងអាហារសំខាន់ៗភាគច្រើនក្នុងចំណោមសរុបទាំងអស់៧មុខ ដែលបានកំពុងតាមដាន នៅទីប្រជុំជនមានតម្លៃមធ្យមលក់រាយខ្ពស់ជាងនៅជនបទ លើកលែងអង្ករចម្រុះ និងប្រេងឆា (តារាង១)។

តម្លៃមធ្យមលក់រាយអង្ករចម្រុះ ត្រីផ្ទក់ សាច់ជ្រូក និងប្រេងឆា មានបម្រែបម្រួលតិចតួច (< ៥,០%) និងមានទិសដៅបម្រែបម្រួលដូចគ្នា (លើកលែងតែសាច់ជ្រូក) ទាំងនៅទីប្រជុំជន និងទីជនបទ បើធៀបនឹងខែមុន។ តម្លៃស៊ុតទា បានថយចុះ ៦,១% នៅជនបទ និង ៤,៧% នៅទីប្រជុំជន បើធៀបនឹងខែមុន។ តម្លៃត្រកូនបានថយចុះ ១៣,១% នៅជនបទ និង ១០,៦% នៅទីប្រជុំជន បើធៀបនឹងខែមុន។ តម្លៃដំឡូងជ្វាពណ៌លឿងបានកើនឡើងគួរឲ្យកត់សម្គាល់ទាំងនៅជនបទ (២៣,២%) និងនៅទីប្រជុំជន (២១,០%)។

តារាង១៖ តម្លៃលក់រាយ (រៀល) នៅជនបទ និងទីប្រជុំជន

	ទីប្រជុំជន	ជនបទ
អង្ករ (គក)	២.០៧១	២.១១៥
ត្រីផ្ទក់ (រស់) (គក)	១០.៩២៣	១០.៥៤៨
សាច់ជ្រូក (គក)	១៦.៩៤៤	១៥.៧៥៧
ស៊ុតទា (១០គ្រាប់)	៥.៣៩៥	៥.៣៣៧
ប្រេងឆា (៥លីត្រ)	២៩.៦៧៩	២៩.៩៨៧
ត្រកូន (គក)	៣.៣៧៨	២.៩៣០
ដំឡូងជ្វាពណ៌លឿង	៣.២៨៨	២.៨១៣

## បម្រែបម្រួលប្រចាំខែ (%) នៃតម្លៃលក់រាយស្បៀងអាហារសំខាន់ៗ ខែធ្នូ ឆ្នាំ២០២២ និងខែមករា ឆ្នាំ២០២៣



<sup>1</sup> ទិន្នន័យនេះទទួលបានពីផ្សារចំនួន៥៦។ សូមមើលផ្នែកវិធីសាស្ត្រសម្រាប់ព័ត៌មានលម្អិត។

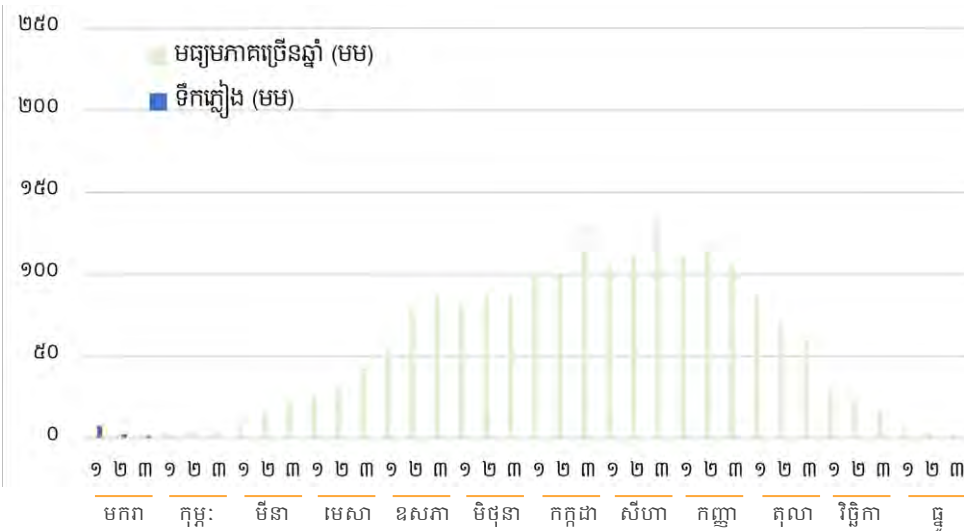
<sup>2</sup> តម្លៃស្បៀងអាហារត្រូវបានប្រមូលតាមទូរស័ព្ទ

# ការតាមដានរដូវកាល៖ របាយទឹកភ្លៀង

កម្ពុស្រទឹកភ្លៀងជាមធ្យមថ្នាក់ជាតិសរុបចាប់ពីខែវិច្ឆិកា ឆ្នាំ២០២២ ដល់ខែមករា ឆ្នាំ២០២៣ មានកម្រិតខ្ពស់ជាងមធ្យមភាគច្រើនឆ្នាំ (ក្រាហ្វិកខាងក្រោមខាងឆ្វេង)។ ទោះជាយ៉ាងណា សរុបទឹកភ្លៀងធ្លាក់ក្នុងខែមករា មានរបាយមិនទៀងទាត់ និងមិនស្មើគ្នានៅទូទាំងប្រទេស (ផែនទីខាងក្រោមខាងស្តាំ) ដែលភាគពាយ័ព្យប្រទេសទទួលបានទឹកភ្លៀងទាបជាងកម្រិតធម្មតាបន្តិច។

យោងតាមព័ត៌មានព្យាករណ៍តាមរដូវកាលរបស់ IRI Columbia University ខេត្តនៅភាគអាគ្នេយ៍ និងភាគឦសានប្រទេស ដូចជា ខេត្តរតនគិរី មណ្ឌលគិរី ស្ទឹងត្រែង ក្រចេះ ព្រៃវែង និងស្វាយរៀង ត្រូវបានរំពឹងថានឹងទទួលបានទឹកភ្លៀងលើសពីកម្រិតធម្មតាបន្តិចក្នុងកំឡុងរយៈពេល៣ខែខាងមុខចាប់ពីខែកុម្ភៈ ដល់ខែមេសា ឆ្នាំ២០២៣។ លក្ខខណ្ឌនេះនឹងបន្តអំណោយផលសម្រាប់ការដាំដុះស្រូវរដូវប្រាំង។ ទោះជាយ៉ាងណាក៏ដោយ ភ្លៀងធ្លាក់ច្រើនលើសលុប បណ្តាលឲ្យជាំទឹក អាចប៉ះពាល់ជាអវិជ្ជមានដល់ដំណាំ និងធ្វើឱ្យបាត់បង់ទិន្នផល។ ក្រសួងធនធានទឹក និងឧតុនិយម (MOWRAM) បានព្យាករថា រដូវវស្សា ឆ្នាំ២០២៣ នឹងចាប់ផ្តើមនៅក្នុងសប្តាហ៍ទី១ ខែឧសភា នៅតំបន់ទំនាបកណ្តាល និងតំបន់ឆ្នេរសមុទ្រ និងនៅពាក់កណ្តាលខែឧសភា នៅផ្នែកដទៃទៀតនៃប្រទេស។

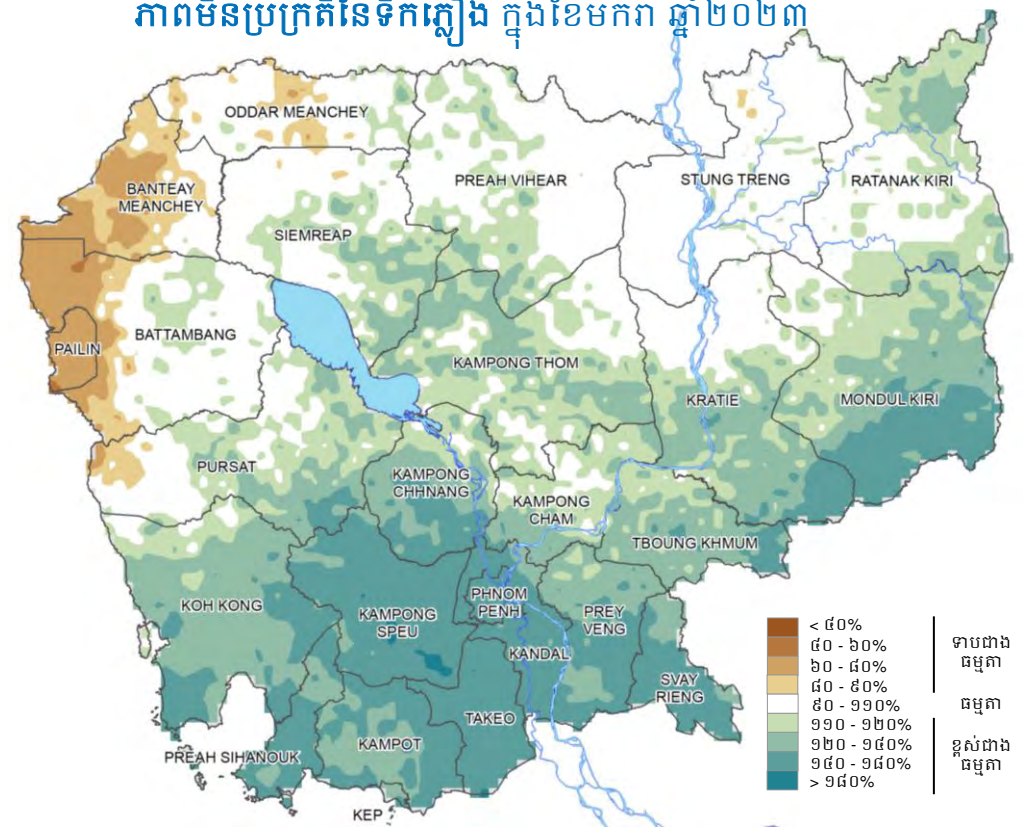
## បរិមាណទឹកភ្លៀងមធ្យមថ្នាក់ជាតិ (គិតត្រឹមខែមករា ឆ្នាំ២០២៣) និងប្រតិទិនដាំដុះតាមរដូវកាល



ស្រូវរដូវប្រាំង	ដាំដុះ	ប្រមូលផល	រៀបចំដី និងសាបព្រោះ
ស្រូវរដូវវស្សា	ប្រមូលផល	រៀបចំដី និងសាបព្រោះ	ស្ទង់ / ដាំដុះ
			ប្រមូលផល

ប្រភព៖ ទិន្នន័យទឹកភ្លៀងពី CHIRPS និងវិភាគដោយ WFP

## ភាពមិនប្រក្រតីនៃទឹកភ្លៀង ក្នុងខែមករា ឆ្នាំ២០២៣



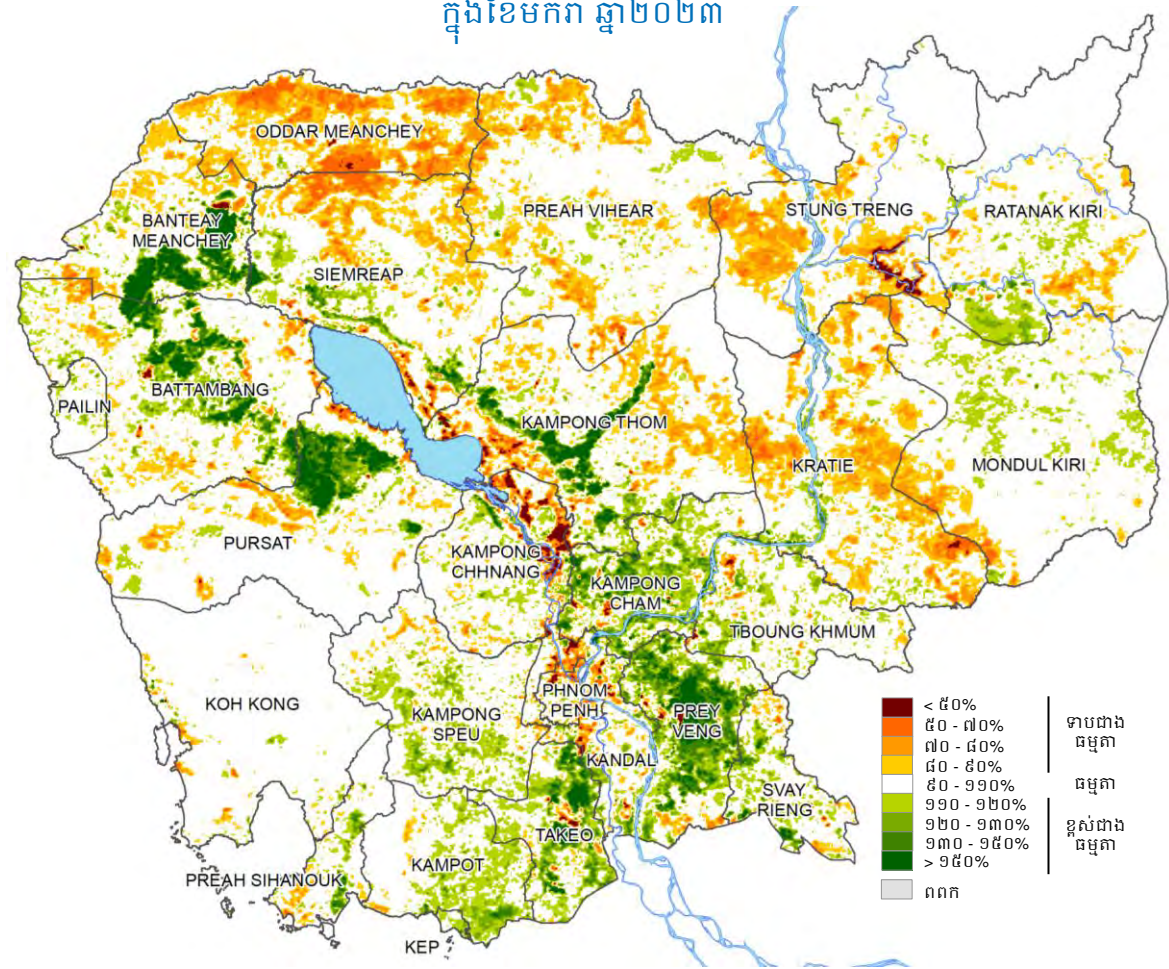
ប្រភព៖ ទិន្នន័យទឹកភ្លៀងពី CHIRPS និងវិភាគដោយ WFP

# ការតាមដានរដូវកាល៖ ស្ថានភាពរុក្ខជាតិ និងដំណាំ

បរិមាណទឹកភ្លៀងខ្ពស់ជាងធម្មតាអំណោយផលសម្រាប់រុក្ខជាតិ នៅក្នុងខែមករា ឆ្នាំ២០២៣។ ស្ថានភាពរុក្ខជាតិដែលមានសុខភាពល្អគ្របដណ្តប់នៅទូទាំងប្រទេស ជាពិសេស តំបន់ជុំវិញបឹងទន្លេសាប និងតំបន់ទំនាបកណ្តាល ជាតំបន់ដែលដាំដុះស្រូវរដូវប្រាំងច្រើន។ ផ្ទុយមកវិញ ស្ថានភាពរុក្ខជាតិដែលមានសុខភាពទាបជាងធម្មតាត្រូវបានអង្កេតឃើញនៅតំបន់ភាគខាងជើងប្រទេស។

ការប្រមូលផលស្រូវរដូវវស្សានៅតែបន្តក្នុងខែមករា ឆ្នាំ២០២៣។ គិតត្រឹមខែធ្នូ ឆ្នាំ២០២២ ដំណាំស្រូវរដូវវស្សាបានប្រមូលផលរួចរាល់ជិត ៨៣% នៃផ្ទៃដីដាំដុះសរុប (ប្រហែល ២,៣ លានហិកតា) ហើយទទួលបានផលិតផលស្រូវ ស្មើនឹង ៧,៦ លានតោន។ គិតត្រឹមខែមករា ឆ្នាំ២០២៣ ការដាំដុះស្រូវរដូវប្រាំងសម្រេចបានប្រមាណ ៦០៩.៨៣៩ ហិកតា ស្មើនឹង ១២៣% នៃផែនការជាតិប្រចាំឆ្នាំ នេះបើយោងតាមក្រសួងធនធានទឹក និងឧតុនិយម (MoWRAM)។ តួលេខនេះត្រូវបានរាយការណ៍ថាខ្ពស់ជាងរយៈពេលដដែលកាលពីឆ្នាំមុនចំនួន ៦,០%។

ភាពមិនប្រក្រតីនៃសន្ទស្សន៍ភាពខុសគ្នានៃរុក្ខជាតិ (NDVI) ក្នុងខែមករា ឆ្នាំ២០២៣



ប្រភព៖ NDVI ពី MODIS និងវិភាគដោយ WFP  
ចំណាំ៖ ការបកស្រាយពីស្ថានភាពរុក្ខជាតិមានគម្រិតសម្រាប់តំបន់គ្របដណ្តប់ដោយព័ត៌មានមានទិន្នន័យ

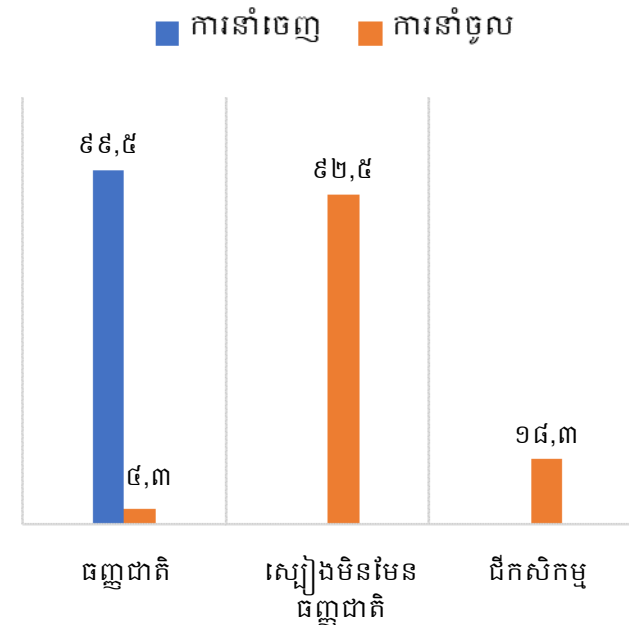
# ពាណិជ្ជកម្ម

ស្ថិតិសរុបនៃពាណិជ្ជកម្មក្នុងខែដំបូងឆ្នាំ២០២៣ ទាបជាងខែដដែលកាលពីឆ្នាំមុន។ ក្នុងខែមករា ឆ្នាំ២០២៣ ការនាំចេញផ្លូវការសរុបរបស់កម្ពុជាមានតម្លៃ ១.៥៦៧,៩ លានដុល្លារ ដែលទាបជាងរយៈពេលដដែលកាលពីឆ្នាំមុនប្រមាណ ១៣,៩%។ ក្នុងខែមករា ឆ្នាំ២០២៣ ការនាំចេញអង្ករមានចំនួន ៣៦.៩០០ តោន (មានតម្លៃស្មើ ២៨,៨៣ លានដុល្លារ) បានថយចុះ ៣០,៥% ធៀបនឹងរយៈពេលដដែលកាលពីឆ្នាំមុន ដោយសារតែការពន្យារពេលការដឹកជញ្ជូនទៅកាន់ប្រទេសចិនកំឡុងពេលចូលឆ្នាំចិន (ដកស្រង់ដោយកាសែតភ្នំពេញប៉ុស្តិ៍ ថ្ងៃទី១១ ខែកុម្ភៈ ឆ្នាំ ២០២៣)។ បន្ថែមលើការនាំចេញអង្ករ ការនាំចេញស្រូវមានចំនួន ២៥២.៧១៤ តោន (មានតម្លៃ ៦៣,១៧ លានដុល្លារ) ក្នុងរយៈពេលដូចគ្នា (ដកស្រង់ដោយកាសែតខ្មែរថាមស៍ ថ្ងៃទី ១៣ ខែកុម្ភៈ ឆ្នាំ ២០២៣)។ សហព័ន្ធស្រូវអង្ករកម្ពុជា (CRF) បានសន្យាថានឹងជម្រុញការនាំចេញអង្ករឲ្យបាន ៧៥០.០០០ តោន ក្នុងឆ្នាំ២០២៣នេះ និង ១ លានតោន ក្នុងឆ្នាំ២០២៤ (ដកស្រង់ដោយកាសែតខ្មែរថាមស៍ ថ្ងៃទី ១២ ខែកុម្ភៈ ឆ្នាំ ២០២៣)។

នៅក្នុងខែមករា ឆ្នាំ២០២៣ ប្រទេសកម្ពុជាបាននាំចូលជាផ្លូវការសរុបមានតម្លៃ ៩៦,៨ លានដុល្លារ ដែលរួមមាន៖ ធុញជាតិសរុបចំនួន ៤,៣ លានដុល្លារ (-៤១,៧% ធៀបឆ្នាំមុន) និងអាហារដទៃទៀត (ដូចជា៖ សាច់/សំណល់សាច់/គ្រឿងក្នុងដែលអាចបរិភោគបានបន្លែដែលអាចបរិភោគបាន ឫស/មើម និងខ្លាញ់សត្វ ប្រេងរុក្ខជាតិ) ចំនួន ៩២,៥ លានដុល្លារ (+២,៥%)។ ប្រទេសកម្ពុជាក៏បាននាំចូលដឹកសិកម្មចំនួន ១៨,៣ លានដុល្លារ (+២៧,៣% ធៀបឆ្នាំមុន) ក្នុងខែមករា ឆ្នាំ២០២៣។

ខេត្តភាគពាយ័ព្យប្រទេស ដូចជា ខេត្តបាត់ដំបង ពោធិសាត់ ប៉ៃលិន និងខេត្តបន្ទាយមានជ័យត្រូវបានដាក់ស្នើជាតំបន់ប៉ូលសេដ្ឋកិច្ចទីបួន ដែលឲ្យឈ្មោះថា “ច្រករបៀងត្រី និងស្រូវ” ដើម្បីអំពាវនាវរកការអភិវឌ្ឍ និងការវិនិយោគ ដ៏មានសក្តានុពលបន្ថែម (ដកស្រង់ដោយកាសែតខ្មែរថាមស៍ ថ្ងៃទី ១៣ ខែកុម្ភៈ ឆ្នាំ ២០២៣)។

## សមតុល្យពាណិជ្ជកម្មកម្ពុជា (គិតជា លានដុល្លារ) នៃក្រុមទំនិញសំខាន់ៗ ខែមករា ឆ្នាំ២០២៣



ប្រភព៖ អគ្គនាយកដ្ឋានគយនិងរដ្ឋាករ ថ្ងៃទី ១០ ខែកុម្ភៈ ឆ្នាំ២០២៣

# ការឆ្លើយតបផ្នែកនយោបាយ

## គោលនយោបាយឆ្លើយតបលើការគាំពារសង្គម

ផែនការស្តារសេដ្ឋកិច្ចពីការរាតត្បាតកូវីដ-១៩ របស់រដ្ឋាភិបាលមានបញ្ចូលនូវវិធានការគាំពារសង្គមនានា។ ចាប់ពីថ្ងៃទី២៤ ខែមិថុនា ឆ្នាំ២០២០ រដ្ឋាភិបាលបានអនុវត្តកម្មវិធីជាតិជំនួយសាច់ប្រាក់ដល់គ្រួសារក្រីក្រ និងងាយរងគ្រោះ នៅទូទាំងប្រទេស ដែលប៉ះពាល់ដោយការរាតត្បាតកូវីដ-១៩។ គ្រួសារក្រីក្រប្រមាណ **៧០៦.៦៤៨ គ្រួសារ** (ប្រមាណ ២,៧៨ លាននាក់) បានទទួលសាច់ប្រាក់ឧបត្ថម្ភ សរុបជាទឹកប្រាក់ចំនួន **៩៣១,៧១ លានដុល្លារ** គិតចាប់ពីដំណើរការកម្មវិធីដំបូងនៅថ្ងៃទី២៤ ខែមិថុនា ឆ្នាំ២០២០ រហូតដល់ថ្ងៃទី២៥ ខែមករា ឆ្នាំ២០២៣។ កម្មវិធីនេះនឹងបន្តក្នុងឆ្នាំ២០២៣ ដោយមានថវិកាបម្រុងចំនួន **៤០០ លានដុល្លារ** ហើយកម្មវិធីជំនួយសាច់ប្រាក់ដល់គ្រួសារងាយរងគ្រោះ (គ្រួសារដែលមានជីវភាពក្រីក្រនិងបន្ទាត់នៃភាពក្រីក្រ) ជាមួយថវិកាបម្រុងចំនួន **៦៥ លានដុល្លារ**។

ក្រសួងកសិកម្ម រុក្ខាប្រមាញ់ និងនេសាទ បានចែកគ្រាប់ពូជស្រូវចំនួន **៦.៧១២,២៥ តោន** ដែលស្ថិតនៅក្រោមប្រព័ន្ធស្បៀងបម្រុងកម្ពុជា ដល់គ្រួសារដែលបានរងគ្រោះដោយទឹកជំនន់នៅក្នុងខេត្តចំនួន២២ ។

## គោលនយោបាយឆ្លើយតបផ្នែកសេដ្ឋកិច្ច

ក្រោមក្របខណ្ឌយុទ្ធសាស្ត្រ និងកម្មវិធីស្តារ និងជំរុញកំណើនសេដ្ឋកិច្ចកម្ពុជា ក្នុងការរស់នៅជាមួយកូវីដ-១៩ តាមគន្លងប្រក្រតីភាពថ្មីសម្រាប់ ឆ្នាំ២០២១ - ២០២៣

របស់រដ្ឋាភិបាល ប្រាក់កម្ចីចំនួន **៤២.៩៧ លានដុល្លារ** ត្រូវបានផ្តល់សម្រាប់ការស្តារ និងលើកកម្ពស់វិស័យទេសចរណ៍ និងបដិសណ្ឋារកិច្ច គិតត្រឹមថ្ងៃទី៣១ ខែមករា ឆ្នាំ២០២៣។

ក្នុងឆ្នាំ២០២៣ រដ្ឋាភិបាលបានរាយការណ៍ថា ព្រឹត្តិការណ៍២សំខាន់ៗ គឺអង្គរសង្ក្រាន ក្នុងខែមេសា និងការប្រកួតកីឡាស៊ីហ្គេម និងអាស៊ានប៉ារ៉ាហ្គេម ក្នុងខែឧសភា និងខែមិថុនា នឹងទាក់ទាញភ្ញៀវទេសចរអន្តរជាតិប្រមាណ **៣-៤ លាននាក់** មកទស្សនាកម្ពុជា។

## ការចាក់វ៉ាក់សាំងកូវីដ-១៩

ផ្អែកតាមក្រសួងសុខាភិបាល គិតត្រឹមថ្ងៃទី៣១ ខែមករា ឆ្នាំ២០២៣ ពលរដ្ឋអាយុលើសពី៣ឆ្នាំ ជាង ១៦,២៦ លាននាក់ (៥០,៥% ជាស្រ្តី) បានទទួលវ៉ាក់សាំងកូវីដ-១៩ យ៉ាងតិចដូសទី១ សម្រេចតាមផែនការថ្នាក់ជាតិ ១០៤,២% (៩៥,២៦% នៃប្រជាជនសរុប)។

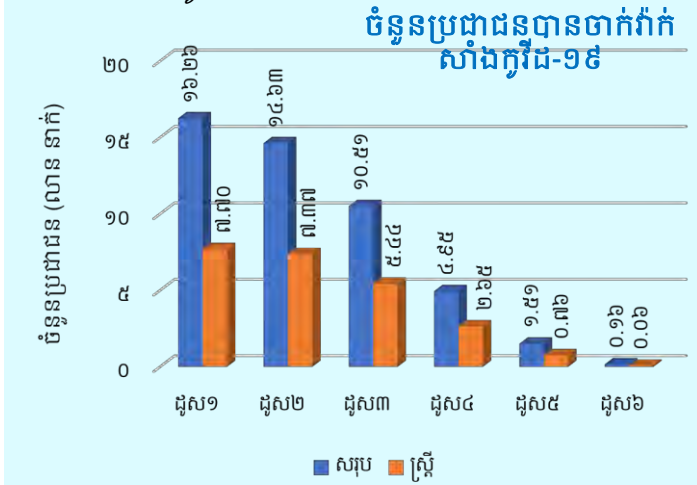
ប្រទេសកម្ពុជា បានពង្រឹងយុទ្ធនាការចាក់វ៉ាក់សាំងកូវីដ-១៩ ដើម្បីធានាដល់ប្រជាពលរដ្ឋ ទទួលបានកម្រិតមូលដ្ឋាន និងដូសជម្រុញ ខណៈករណីកូវីដ-១៩ កំពុងកើនឡើងទាំងក្នុងប្រទេស និងក្នុងតំបន់។



កម្មវិធីឧបត្ថម្ភសាច់ប្រាក់ជូនគ្រួសារក្រីក្រនិងងាយរងគ្រោះក្នុងអំឡុងពេលប្រយុទ្ធនឹងជំងឺកូវីដ-១៩

សូមអញ្ជើញគ្រួសារដែលមានបណ្ណសមរម្យទៅបើកប្រាក់ឧបត្ថម្ភសម្រាប់ខែទី៣១ ចាប់ពីថ្ងៃនេះរហូតដល់ថ្ងៃទី២៤ ខែមករា ឆ្នាំ២០២៣

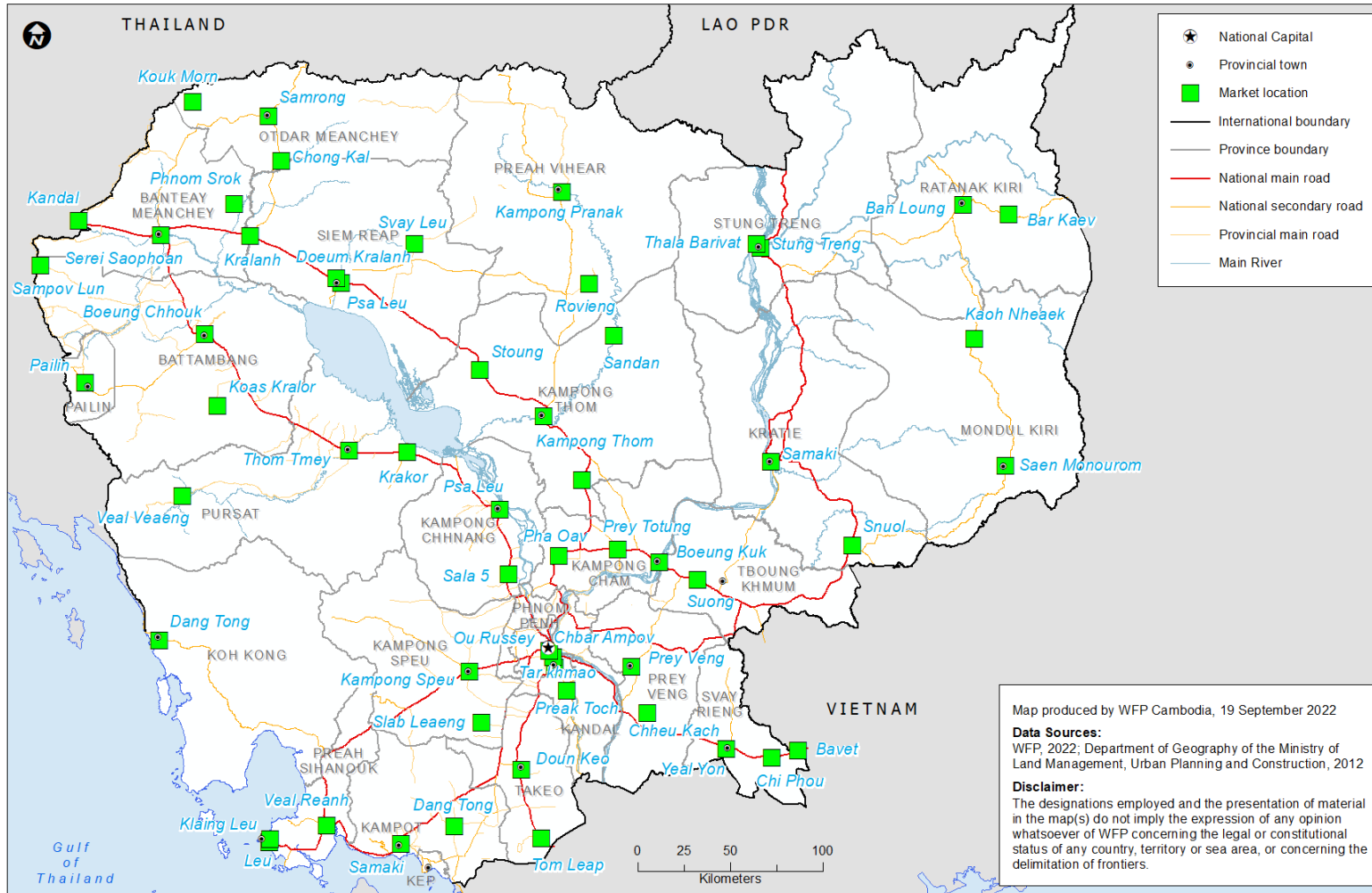
ប្រភព៖ ទំព័រហ្វេសប៊ុកផ្លូវការរបស់គាំពារសង្គមកម្ពុជា ថ្ងៃទី២៥ ខែធ្នូ ឆ្នាំ២០២២



ប្រភព៖ ក្រសួងសុខាភិបាលកម្ពុជា ថ្ងៃទី៣១ ខែមករា ឆ្នាំ២០២៣

# វិធីសាស្ត្រ និងទីតាំងផ្សារ

## Markets for Remote Data Collection



WFP ចាប់ផ្តើមតាមដានតម្លៃស្បៀងអាហារ នៅតាមបណ្តាផ្សារមួយចំនួនតាមរយៈទូរស័ព្ទ តាំងពីខែវិច្ឆិកា ឆ្នាំ២០១៩ មកម៉្លេះ។ អ្នកសម្ភាសន៍តាមទូរស័ព្ទ ដែលបានទទួលការបណ្តុះបណ្តាលច្បាស់លាស់បានទំនាក់ទំនងទៅកាន់អាជីវករនានា រៀងរាល់មួយខែម្តង ដើម្បីប្រមូលតម្លៃទំនិញចំនួន៣៦ប្រភេទ ក្នុងផ្សារចំនួន១៥ នៅទីប្រជុំជន និងជនបទនៃខេត្តបាត់ដំបង កំពង់ឆ្នាំង កំពង់ធំ ឧត្តរមានជ័យ សៀមរាប ព្រះវិហារ និងស្ទឹងត្រែង។

នៅក្រោមកិច្ចសហការជាមួយការិយាល័យទីផ្សារកសិកម្ម នៃក្រសួងកសិកម្ម រុក្ខាប្រមាញ់ និងនេសាទ នៅខែមីនា ឆ្នាំ២០២០ WFP បានអង្កេតតម្លៃទីផ្សារនៅក្នុងផ្សារចំនួន៣១បន្ថែមទៀត ដើម្បីប្រមូលទិន្នន័យមូលដ្ឋាន និងដើម្បីពង្រីកចំនួនផ្សារគ្របដណ្តប់។ យើងបានប្រមូលតម្លៃស្បៀងចំនួន១៦ប្រភេទ និងព័ត៌មានពីដំណើរការរបស់ផ្សារទាំងនោះផងដែរ។

ចាប់ពីពាក់កណ្តាលខែមេសាឆ្នាំ២០២០មក WFP បានពង្រីកការតាមដានតម្លៃទីផ្សារតាមរយៈទូរស័ព្ទក្នុងផ្សារចំនួន៤៥ ហើយក៏បានបង្កើនចំនួនប្រមូលទិន្នន័យ ២ដងក្នុងមួយខែផងដែរ (ឧ. សប្តាហ៍ទី១ និងទី៣នៃខែនីមួយៗ)។

នៅពាក់កណ្តាលខែកញ្ញា ឆ្នាំ២០២២ WFP បន្ថែមទំនិញស្បៀងអាហារ និងមិនមែនស្បៀងអាហារចំនួន ១៥ (មើលឧបសម្ព័ន្ធ) និងពង្រីកផ្សារគ្របដណ្តប់ដល់ ៥៦ ផ្សារ។

Map produced by WFP Cambodia, 19 September 2022  
**Data Sources:**  
 WFP, 2022; Department of Geography of the Ministry of Land Management, Urban Planning and Construction, 2012  
**Disclaimer:**  
 The designations employed and the presentation of material in the map(s) do not imply the expression of any opinion whatsoever of WFP concerning the legal or constitutional status of any country, territory or sea area, or concerning the delimitation of frontiers.



# ឧបសម្ព័ន្ធទី១៖ បម្រែបម្រួលតម្លៃលក់រាយ

ស្បៀងអាហារ	ខ្នាត	តម្លៃមធ្យមប្រចាំខែបច្ចុប្បន្ន	បម្រែបម្រួលតម្លៃធៀបនឹង១ខែមុន	បម្រែបម្រួលតម្លៃធៀបនឹង៣ខែមុន	បម្រែបម្រួលតម្លៃធៀបនឹង១ឆ្នាំមុន	ស្បៀងអាហារ	ខ្នាត	តម្លៃមធ្យមប្រចាំខែបច្ចុប្បន្ន	បម្រែបម្រួលតម្លៃធៀបនឹង១ខែមុន	បម្រែបម្រួលតម្លៃធៀបនឹង៣ខែមុន	បម្រែបម្រួលតម្លៃធៀបនឹង១ឆ្នាំមុន
១.១ អង្ករចម្រុះ	Kg	2,089	➔ 1.6%	➔ -1.1%	➔ 3.4%	៨.១០ ស្លឹកឯង*	Kg	5,272	⬇ -23.2%	⬆ 27.0%	⬇ -21.9%
២.១ ត្រីផ្លែកំ(រស់)	Kg	10,771	➔ 1.1%	➔ 3.7%	⬆ 11.6%	៨.១១ ត្រួយល្អៅ*	Kg	4,799	⬇ -15.5%	⬆ 17.6%	⬆ 28.0%
២.២ ត្រីប្រា(រស់)	Kg	6,831	➔ 0.9%	➔ -3.1%	⬆ 9.8%	៨.១២ ផ្លែល្អៅ*	Kg	2,883	⬇ -8.3%	➔ -2.7%	⬆ 9.4%
២.៣ ត្រីអណ្តែង(រស់)	Kg	7,645	➔ 1.5%	⬇ -8.3%	➔ -0.8%	៨.១៣ ឃ្មោក*	Kg		●	●	●
២.៤ ត្រីជៀត(ផ្លែកំ)	Kg	26,274	➔ 0.9%	➔ 2.2%	⬆ 6.6%	៨.១៤ ត្រឡាច	Kg	2,283	⬇ -34.2%	⬇ -33.7%	⬇ -27.0%
២.៥ ប្រហុក	Kg	8,974	⬇ -7.7%	⬇ -14.8%	●	៨.១៥ គ្រប់វែង	Kg	3,778	⬇ -18.5%	➔ -0.6%	⬆ 17.6%
៣.១ សាច់ជ្រូក៣ជាន់	Kg	16,405	➔ -0.7%	⬇ -8.9%	⬇ -10.4%	៨.១៦ គ្រប់ស្រួយ*	Kg	3,710	⬇ -21.9%	➔ -2.9%	➔ 3.3%
៣.២ សាច់គោយាវ	Kg	19,521	➔ -2.5%	➔ 4.1%	●	៨.១៧ ប៉េងប៉ោះ*	Kg	4,319	➔ -0.5%	⬇ -18.3%	⬇ -9.7%
៣.៣ សាច់មាន់ (បីសាសន៍)	Kg	14,195	⬆ 5.9%	⬆ 11.6%	●	៨.១៨ ននោងមូល	Kg	3,013	⬇ -14.8%	⬇ -18.8%	➔ 2.2%
៤.១ ស៊ូតទា	10 eggs	5,368	⬇ -5.3%	⬇ -11.8%	⬆ 15.4%	៨.១៩ ននោងជ្រុង*	Kg	3,019	⬇ -19.9%	⬇ -18.5%	⬇ -5.2%
៤.២ ស៊ូតទាប្រៃ	10 eggs	6,944	➔ -2.0%	⬇ -6.1%	⬆ 7.4%	៨.២០ ល្អុងខ្លឹ*	Kg	1,702	⬆ 9.1%	⬆ 20.0%	⬆ 19.5%
៥.១ ប្រេងឆា	5 litres	29,813	➔ -4.7%	⬇ -6.8%	➔ -3.6%	៨.២១ សណ្តែកកូរ	Kg	3,804	⬇ -29.9%	⬇ -10.2%	⬇ -38.3%
៦.១ អំបិលម៉ត់អ៊ីយូត	Kg	1,334	⬆ 6.3%	➔ 1.9%	⬆ 9.2%	៨.២២ ត្រយូងចេក*	Kg	2,256	➔ -1.1%	➔ 1.5%	⬇ -18.6%
៦.២ ទឹកត្រី (រូបបង្កងប៉ាក)	730 ml	3,383	➔ 0.8%	➔ 0.9%	●	៨.២៣ ផ្កាខាត់ណា*	Kg	5,651	⬇ -25.1%	⬇ -42.4%	➔ -0.8%
៧.១ សណ្តែកដី*	Kg	9,958	➔ -2.5%	➔ 0.3%	⬆ 7.5%	៨.២៤ ដើមខាត់ណា*	Kg	4,568	⬇ -30.2%	⬇ -36.7%	➔ -0.6%
៧.២ សណ្តែកស្បៀង	Kg	5,380	➔ -3.6%	➔ 0.2%	●	៨.២៥ ជំទូងពណ៌លឿង*	Kg	3,152	⬆ 24.7%	⬆ 24.3%	⬆ 30.6%
៧.៣ សណ្តែកខៀវ	Kg	5,918	➔ -1.4%	➔ -0.1%	●	៨.២៦ ខ្លឹមសរ	Kg	5,153	➔ 2.4%	➔ -3.1%	●
៨.១ ត្រកូន	Kg	3,191	⬇ -12.4%	⬇ -31.2%	➔ 3.0%	៨.២៧ អំពិលទុំ (មានគ្រាប់)	Kg	4,113	➔ -2.3%	⬇ -7.7%	●
៨.២ កាតុត*	Kg	3,496	➔ -0.2%	➔ -2.6%	⬇ -8.6%	៩.១ ចេកណាំកំទុំ	Kg	2,156	➔ -2.5%	➔ 3.2%	●
៨.៣ ស្លឹកបាស*	Kg	4,995	⬇ -16.3%	➔ -3.1%	➔ -0.6%	៩.២ ស្វាយកែវមៀតទុំ	Kg	3,167	●	⬇ -36.7%	●
៨.៤ ស្លឹកម្រំ*	Kg	5,077	⬇ -17.8%	⬇ -5.9%	➔ 1.5%	១០.១ ទឹកដោះគោស្រស់	140 ml	1,648	➔ 3.2%	➔ -1.5%	●
៨.៥ ឆៃត្រឡាញ់*	Kg	3,503	⬇ -29.2%	⬇ -45.2%	➔ -2.7%	១១.១ ត្រកាតុត	330 ml	1,988	➔ 2.4%	➔ 2.6%	●
៨.៦ ឆៃត្រឡាញ់*	Kg	3,403	⬇ -29.0%	⬇ -40.1%	➔ 4.2%	៧.១ សាំងធម្មតា	litre	4,232	➔ -0.1%	➔ -3.4%	●
៨.៧ ឆៃត្រឡាញ់*	Kg	2,958	⬇ -35.6%	⬇ -41.2%	➔ -0.4%	៧.២ ម៉ាស៊ូត	litre	4,526	➔ -1.9%	⬇ -7.7%	●
៨.៨ ឆៃត្រឡាញ់*	Kg	3,177	⬇ -26.9%	⬇ -32.9%	➔ -1.7%	៨.១ ជីអ៊ីយ៉ូម	Kg	3,500	➔ -2.8%	⬇ -9.1%	●
៨.៩ ជីដូង*	Kg	4,281	⬇ -12.8%	⬇ -24.1%	➔ 3.9%						

សម្គាល់៖ ទិន្នន័យនិងបម្រែបម្រួលតម្លៃ ដែលបានរាយការណ៍គឺជាតម្លៃជាក់ស្តែង ឧ. តម្លៃរាយការណ៍ពីទីផ្សារផ្ទាល់។

\* តម្លៃនៃស្បៀងអាហារទាំងនេះ ត្រូវបានប្រមូលពីផ្សារក្នុងខេត្តដែលអនុវត្តកម្មវិធីផ្តល់អាហារលតាមសាលារៀនដោយប្រើប្រាស់កសិផលពីសហគមន៍។

ទិសដៅបម្រែបម្រួលធៀបជាមួយខែមុន និងឆ្នាំមុន៖

- ⬆ កើនឡើង នៅពេលភាគរយបម្រែបម្រួលច្រើនជាង ៥%
- ➔ ថេរ នៅពេលភាគរយបម្រែបម្រួលនៅចន្លោះពី ៥% និង -៥%
- ⬇ ថយចុះ នៅពេលភាគរយបម្រែបម្រួលតិចជាង -៥%
- គ្មានតម្លៃកំណត់

# ឧបសម្ព័ន្ធទី២៖ បម្រែបម្រួលតម្លៃលក់ដុំ

ស្បៀងអាហារ	ខ្នាត	តម្លៃមធ្យមប្រចាំខែបច្ចុប្បន្ន	បម្រែបម្រួលតម្លៃធៀបនឹង១ខែមុន	បម្រែបម្រួលតម្លៃធៀបនឹង៣ខែមុន	បម្រែបម្រួលតម្លៃធៀបនឹង១ឆ្នាំមុន	ស្បៀងអាហារ	ខ្នាត	តម្លៃមធ្យមប្រចាំខែបច្ចុប្បន្ន	បម្រែបម្រួលតម្លៃធៀបនឹង១ខែមុន	បម្រែបម្រួលតម្លៃធៀបនឹង៣ខែមុន	បម្រែបម្រួលតម្លៃធៀបនឹង១ឆ្នាំមុន
១.១ អង្ករចម្រុះ	Kg	1,940	➔ 1.5%	➔ -0.7%	➔ 3.6%	៨.១០ ស្លឹកឯប*	Kg	4,148	⬇ -23.5%	⬆ 19.9%	⬇ -37.0%
២.១ ត្រីផ្លែកំរស់	Kg	9,807	➔ 1.5%	⬆ 5.8%	⬆ 13.2%	៨.១១ ត្រីយល្ហៅ*	Kg	3,713	⬇ -11.9%	⬆ 10.3%	⬆ 11.4%
២.២ ត្រីប្រា(រស់)	Kg	6,091	➔ -0.8%	➔ -1.7%	⬆ 7.7%	៨.១២ ផ្លែល្ហៅ*	Kg	2,398	⬇ -6.7%	➔ 1.1%	⬆ 13.8%
២.៣ ត្រីអណ្តែង(រស់)	Kg	6,888	➔ 1.9%	⬇ -6.9%	➔ -1.4%	៨.១៣ ឃ្មុក*	Kg		●	●	●
២.៤ ត្រីផ្លែកំរងៀត	Kg	24,244	➔ 1.3%	➔ 3.2%	⬆ 7.7%	៨.១៤ ត្រីឡាច	Kg	1,787	⬇ -36.3%	⬇ -36.7%	⬇ -33.0%
២.៥ ប្រហុក	Kg	7,920	⬇ -7.8%	⬇ -15.3%	●	៨.១៥ ត្រប់វែង	Kg	3,116	⬇ -20.6%	➔ 1.1%	⬆ 16.1%
៣.១ សាច់ជ្រូក៣ជាន់	Kg	14,999	➔ -1.2%	⬇ -9.6%	⬇ -10.9%	៨.១៦ ត្រប់ស្រួយ*	Kg	3,097	⬇ -24.0%	➔ -0.5%	➔ 1.6%
៣.២ សាច់គោយាវ	Kg	17,772	➔ -1.7%	➔ 3.7%	●	៨.១៧ ប៉េងប៉ោះ*	Kg	3,665	➔ 1.0%	⬇ -18.3%	⬇ -8.2%
៣.៣ សាច់មាន់ (បីសាសន៍)	Kg	13,107	⬆ 5.3%	⬆ 15.4%	●	៨.១៨ ននោងមូល	Kg	2,333	⬇ -18.4%	⬇ -20.1%	⬇ -8.8%
៤.១ ស៊ុតទា	10 eggs	4,872	⬇ -6.3%	⬇ -13.0%	⬆ 16.5%	៨.១៩ ននោងជ្រុង*	Kg	2,322	⬇ -24.9%	⬇ -21.6%	⬇ -17.7%
៤.២ ស៊ុតទាប្រៃ	10 eggs	6,416	➔ -4.3%	⬇ -6.4%	⬆ 8.3%	៨.២០ ល្អុងខ្លឹ*	Kg	1,325	⬆ 16.3%	⬆ 30.8%	⬆ 25.5%
៥.១ ប្រេងឆា	5 litres	28,823	➔ -4.5%	⬇ -6.7%	➔ -4.2%	៨.២១ សណ្តែកគូរ	Kg	3,200	⬇ -30.7%	⬇ -6.8%	⬇ -42.1%
៦.១ អំបិលម៉ត់អ៊ុយត	Kg	1,096	⬆ 7.9%	⬆ 9.1%	⬆ 9.8%	៨.២២ ត្រយូងចេក*	Kg	1,836	➔ 2.9%	⬆ 6.3%	⬇ -21.8%
៦.២ ទឹកត្រី (រូបបង្កងប៉ាក)	730 ml	3,023	➔ 1.6%	➔ 1.3%	●	៨.២៣ ផ្កាខាត់ណា*	Kg	4,900	⬇ -24.6%	⬇ -42.3%	➔ -0.7%
៧.១ សណ្តែកដី*	Kg	9,228	➔ 0.9%	➔ 3.6%	⬆ 8.0%	៨.២៤ ដើមខាត់ណា*	Kg	3,843	⬇ -32.1%	⬇ -38.9%	➔ -0.4%
៧.២ សណ្តែកសៀង	Kg	5,026	➔ -1.7%	➔ 2.7%	●	៨.២៥ ជំទូងពណ៌លឿង*	Kg	2,598	⬆ 27.8%	⬆ 28.8%	⬆ 35.5%
៧.៣ សណ្តែកខៀវ	Kg	5,429	➔ -1.3%	➔ 1.2%	●	៨.២៦ ខ្លឹមសរ	Kg	4,582	➔ 4.1%	➔ -0.9%	●
៨.១ ត្រកូន	Kg	2,675	⬇ -18.7%	⬇ -32.5%	⬆ 5.9%	៨.២៧ អំពិលទុំ	Kg	3,570	➔ 1.0%	⬇ -5.9%	●
៨.២ កាតុត*	Kg	2,916	➔ 2.4%	➔ -2.3%	⬇ -6.7%	៩.១ ចេកណាំកំទុំ	Kg	1,756	➔ 0.3%	⬆ 10.8%	●
៨.៣ ស្លឹកបាស*	Kg	4,033	⬇ -13.7%	➔ -0.4%	➔ -4.9%	៩.២ ស្វាយកែវរមៀតទុំ	Kg	2,733	●	⬇ -39.3%	●
៨.៤ ស្លឹកម្រំ*	Kg	3,932	⬇ -20.8%	⬇ -7.1%	⬇ -15.2%	១០.១ ទឹកដោះគោស្រស់	140 ml	1,497	⬆ 7.0%	➔ 2.8%	●
៨.៥ ឆៃត្រញាញ់*	Kg	2,815	⬇ -33.6%	⬇ -48.4%	➔ -2.6%	១១.១ ត្រកាតូឡា	330 ml	1,577	➔ -1.1%	➔ -2.3%	●
៨.៦ ឆៃត្រឡា*	Kg	2,704	⬇ -32.9%	⬇ -43.3%	⬆ 5.4%	៧.១ សាំងធម្មតា	litre	4,056	➔ -1.8%	➔ -4.5%	●
៨.៧ ឆៃត្រឡាឆ្អឹង	Kg	2,320	⬇ -39.6%	⬇ -45.0%	➔ -2.3%	៧.២ ម៉ាស៊ុត	litre	4,419	➔ -2.8%	⬇ -8.5%	●
៨.៨ ឆៃត្រខៀវ*	Kg	2,450	⬇ -32.3%	⬇ -37.5%	➔ -5.0%	៨.១ ជី៖ អ៊ុយរ៉េ	Kg	3,050	➔ -4.4%	⬇ -10.7%	●
៨.៩ ផ្លែដូង*	Kg	3,300	⬇ -14.2%	⬇ -26.4%	➔ -1.4%						

សម្គាល់៖ ទិន្នន័យនិងបម្រែបម្រួលតម្លៃ ដែលបានរាយការណ៍គឺជាតម្លៃជាក់ស្តែង ខ. តម្លៃរាយការណ៍ពីទីផ្សារផ្ទាល់។

\* តម្លៃនៃស្បៀងអាហារទាំងនេះ ត្រូវបានប្រមូលពីផ្សារក្នុងខេត្តដែលអនុវត្តកម្មវិធីផ្តល់អាហារលតាមសាលារៀនដោយប្រើប្រាស់កសិផលពីសហគមន៍។

ទិសដៅបម្រែបម្រួលធៀបជាមួយខែមុន និងឆ្នាំមុន៖

- ⬆ កើនឡើង នៅពេលភាគរយបម្រែបម្រួលច្រើនជាង ៥%
- ➔ ថេរ នៅពេលភាគរយបម្រែបម្រួលនៅចន្លោះពី ៥% និង -៥%
- ⬇ ថយចុះ នៅពេលភាគរយបម្រែបម្រួលតិចជាង -៥%
- គ្មានតម្លៃកត់ត្រា

# ឧបសម្ព័ន្ធទី៣៖ តម្លៃនៃកញ្ចប់ស្បៀងអាហារមូលដ្ឋាន

ការគណនាតម្លៃនៃកញ្ចប់ស្បៀងអាហារមូលដ្ឋាន ដែលបង្ហាញនៅក្នុង របាយការណ៍នេះ ផ្អែកលើការវិភាគកញ្ចប់ចំណាយអប្បបរមា (MEB) នៅប្រទេសកម្ពុជា។ ដើម្បីរៀបចំកញ្ចប់អាហារសម្រាប់ការវិភាគនេះ ក្រុម គ្រួសារគោលត្រូវបានវិភាគចេញពីទិន្នន័យអង្កេតសេដ្ឋកិច្ច សង្គមកិច្ច ឆ្នាំ ២០១៤ ផ្អែកលើលក្ខខណ្ឌដូចខាងក្រោម៖

- i. គ្រួសារដែលមានការចំណាយប្រចាំខែនៅចន្លោះបញ្ជីភាគទី២ និងទី៤
- ii. គ្រួសារមានសន្តិសុខស្បៀងគ្រប់គ្រាន់ (ពិន្ទុកម្រិតទទួលបានអាហារ អំចទទួលយកបាន)
- iii. គ្រួសារមិនបានប្រើប្រាស់យុទ្ធសាស្ត្រអវិជ្ជមានដើម្បីដោះស្រាយបញ្ហា ខ្វះស្បៀង។

កញ្ចប់ស្បៀងអាហារសម្រាប់ក្រុមគ្រួសារគោលនេះ ត្រូវបានបង្កើតឡើង ដើម្បីស្វែងយល់អំពីទម្រង់នៃការទទួលបានអាហារ ដែលសមស្របទៅ នឹងអាហាររបស់គ្រួសារនីមួយៗគួរទទួលបាន ដើម្បីរស់នៅប្រកបដោយ សុខភាពល្អ និងជីវិតសកម្ម។<sup>1</sup> ដូច្នេះ ស្បៀងអាហារជាក់លាក់ត្រូវបាន កំណត់ ដើម្បីជាតំណាងឲ្យក្រុមអាហារនានាដែលមាននៅក្នុងផ្នែកការ ចំណាយលើស្បៀងអាហារ (សូមមើលតារាងទី២សម្រាប់បញ្ជីស្បៀង អាហារពេញ)។ ថាមពលគីឡូកាឡូរី និងបរិមាណស្បៀងត្រូវបានវិភាគ ចេញពីទិន្នន័យការចំណាយរបស់អង្កេតសេដ្ឋកិច្ច សង្គមកិច្ច ឆ្នាំ២០១៤ ដើម្បីកំណត់កម្រិតកាឡូរីមួយកញ្ចប់សម្រាប់មនុស្សម្នាក់ គួរទទួលបាន ដើម្បីរស់នៅប្រកបដោយសុខភាពល្អ និងជីវិតសកម្ម តាមទម្រង់សិទ្ធិ ទទួលបានជាមូលដ្ឋាន។

ប្រភេទស្បៀងអាហារមួយចំនួនមិនត្រូវបានតាមដានដោយប្រព័ន្ធតាមដានទីផ្សាររបស់ WFP ដូច្នេះប្រភេទស្បៀងអាហារជាក់លាក់នោះមិនត្រូវបានរាប់បញ្ចូលនៅក្នុងកញ្ចប់ ស្បៀងអាហារ ដែលបានតាមដាននៅក្នុងរបាយការណ៍នេះទេ។ ទោះជាយ៉ាងណា ទម្រង់នៃការបរិភោគស្បៀងអាហារនីមួយៗ (ទម្ងន់ គិតជា ក្រាម/ម្នាក់/ថ្ងៃ) អាចតំណាងឲ្យ តម្លៃនៃម្ហូបអាហារប្រកបដោយអាហារូប្បម្ភ នៅក្នុងប្រទេសកម្ពុជា។

តារាង២៖ សង្ខេបធាតុចូលសម្រាប់គណនាតម្លៃនៃកញ្ចប់ស្បៀងអាហារមូលដ្ឋាន

ក្រុម អាហារ <sup>2</sup>	ប្រភេទអាហារ <sup>3</sup>	ប្រភេទអាហារ <sup>4</sup>	គីឡូកាឡូរី/ ម្នាក់/ថ្ងៃ <sup>2</sup>	ក្រាម/ ម្នាក់/ថ្ងៃ <sup>2</sup>	រៀល/ ក្រាម <sup>4</sup>	រៀល/ម្នាក់/ ខែ <sup>4</sup>
Cereals	Rice	1.1. អង្ករចម្រុះ/ Mixed Rice	1,470.23	413.0	2.1	26,237
Fish	Mud fish	2.1. ត្រីដូក់(រស់)/ Snakehead fish (Live)	76.47	91.0	10.8	29,824
Meat	Pork	3.1. សាច់ជ្រូក៣ជាន់/ 3-layer pork/Pork with fat	77.75	40.7	16.4	20,311
Egg	Duck egg	4.1. ស៊ុតទា/Duck egg	21.92	11.8	8.6	3,095
Diary	Milk	---NA---	7	12.0	-	-
Oil	Vegetable oil	5.1. ប្រេងឆា/ Vegetable Oil: Saji ឬ Mongsay ឬ Cailan	115.36	12.8	6.6	2,557
Veg	Morning Glory	8.1. ត្រកូន/ Morning glory	34.76	231.7	3.2	22,490
Tuber	Sweet Potato	8.25. ដំឡូងផ្កាពណ៌ លឿង/ Orange-flesh Sweet Potatoes	19.21	19.6	3.2	1,880
Pulses	Soybean/green bean	---NA---	8	21.6	-	-
Fruit	Banana	---NA---	91	96.4	-	-
<b>Total</b>			<b>1,937</b>	<b>950.6</b>	-	<b>106,393</b>

<sup>1</sup> តម្លៃនៃកញ្ចប់ស្បៀងអាហារមូលដ្ឋាននៅក្នុងរបាយការណ៍បច្ចុប្បន្នភាពទីផ្សារនេះ មិនដូចគ្នា ជាមួយតម្លៃនៃកញ្ចប់ស្បៀងអាហាររបស់វិទ្យាស្ថានជាតិស្ថិតិក្រសួងផែនការប្រើសម្រាប់គណនាបន្ទាត់ភាពក្រីក្រថ្នាក់ជាតិឡើយ។ កញ្ចប់ស្បៀងអាហារនៅក្នុងរបាយការណ៍នេះត្រូវបានគណនាដោយប្រើវិធីសាស្ត្រផ្សេង ហើយមានប្រយោជន៍ជាចម្បងសម្រាប់តម្លៃស្បៀងអាហារ។

<sup>2</sup> ការអង្កេតសេដ្ឋកិច្ច សង្គមកិច្ច ឆ្នាំ២០១៤ វិទ្យាស្ថានជាតិស្ថិតិ ប្រទេសកម្ពុជា។

<sup>3</sup> ការប៉ាន់ប្រមាណពីគម្លាតនៃការចំណាយ និងកញ្ចប់ចំណាយអប្បបរមានៅកម្ពុជា។ របាយការណ៍បច្ចេកទេស ខែមិថុនាឆ្នាំ២០២០ WFP ប្រចាំប្រទេសកម្ពុជា។

<sup>4</sup> បច្ចុប្បន្នភាពទីផ្សារ ខែមករា ឆ្នាំ២០២៣ WFP ប្រចាំប្រទេសកម្ពុជា។