



បច្ចុប្បន្នភាពទីផ្សារ និង ការតាមដានរដូវកាល

ខែកុម្ភៈ ឆ្នាំ២០២៣

ប្រទេសកម្ពុជា

ផ្ដោតលើ៖ ឥទ្ធិពលនៃវិបត្តិស្បៀងអាហារ និងប្រេងឥន្ធនៈសកល
លោក លីតម្លឺស្បៀងអាហារ និងដំណើរការរបស់ផ្សារ
កម្មវិធីស្បៀងអាហារពិភពលោកនៃអង្គការសហប្រជាជាតិ សហការជាមួយ
ការិយាល័យទីផ្សារកសិកម្មនៃក្រសួងកសិកម្ម រុក្ខាប្រមាញ់ និងនេសាទ

ការិយាល័យទីផ្សារកសិកម្ម (AMO)
នាយកដ្ឋានផែនការនិងស្ថិតិ,
ក្រសួងកសិកម្ម រុក្ខាប្រមាញ់ និងនេសាទ
ម៉ៅ យ៉ាឌី meachyady@gmail.com
គេហទំព័រ: <https://amis.maff.gov.kh/>

កម្មវិធីស្បៀងអាហារពិភពលោកនៃអង្គការសហប្រជាជាតិ
ផ្នែកវិភាគ និងធ្វើផែនទីភាពងាយរងគ្រោះនៅក្នុងការិយាល័យប្រចាំប្រទេសកម្ពុជា
Benjamin Scholz benjamin.scholz@wfp.org, ឡុង យ៉ាវ yav.long@wfp.org, ជឿ ច័ន្ទវិបុល chanvibol.choeur@wfp.org,
ហ្វាយ វណ្ណារ៉េត vannareth.huoy@wfp.org, Akshaya Devasia akshaya.devasia@wfp.org
គេហទំព័រ: <https://www.wfp.org/countries/cambodia>

បុព្វកថា

រយៈពេលច្រើនជាង១ឆ្នាំនៃជម្លោះអ៊ុយក្រែន សង្គ្រាម និងការដាក់ទណ្ឌកម្មលើរុស្ស៊ី នៅតែធ្វើឱ្យប៉ះពាល់ខ្លាំងដល់ទីផ្សារថាមពល និងស្បៀងអាហារ ដោយសារប្រទេសទាំងពីរជាអ្នកនាំចេញគ្រាប់ធញ្ញជាតិសំខាន់ (ជាពិសេសស្រូវសាឡើ និងស្រូវបារាំង) ជីកសិកម្ម (ដូចជាប៉ូតាស្យូម អាសូត ផូស្វ័រ) ហើយរុស្ស៊ី គឺជាប្រទេសដែលផលិត និងនាំចេញប្រេងឆៅ និងឧស្ម័នធម្មជាតិដ៏ធំរបស់ពិភពលោក។ ខណៈដែលធាតុអាកាសអំណោយផល និងការឆ្លើយតបផ្នែកផ្គត់ផ្គង់ដ៏រឹងមាំបានកាត់បន្ថយការកើនឡើងតម្លៃក្នុងឆ្នាំ២០២៣ ការផ្គត់ផ្គង់ដ៏តឹងតែងបង្ហាញពីភាពប្រែប្រួលកាន់តែខ្លាំង ជាពិសេសក៏ទ្រង់ពេលដែលមិនអាចទាយទុកជាមុនបាន

ខ. ពេលវេលាដាំដុះនៅអឌ្ឍគោលខាងជើង។

សន្ទស្សន៍តម្លៃស្បៀងអាហារសកលរបស់ FAO ក្នុងខែកុម្ភៈ ឆ្នាំ២០២៣ បន្តថយចុះ បន្ទាប់ពីបានឡើងខ្ពស់បំផុតក្នុងខែមីនា ឆ្នាំ២០២២។ វាទាបជាងខែមុន ០,៦% និង ខែដដែលកាលពីឆ្នាំមុន ៨,១% ដោយសារការធ្លាក់ចុះតម្លៃប្រេងឆៅ និងផលិតផលទឹកដោះគោ។

កំណើនសេដ្ឋកិច្ចសកលបានព្យាករថា ២,៩% ក្នុងឆ្នាំ២០២៣ និង ៣,១% ក្នុងឆ្នាំ២០២៤ ដែលទាបជាងមធ្យមភាគមុនការរាតត្បាតជំងឺកូវីដ-១៩។ អតិផរណាសកលបានព្យាករថានឹងថយចុះ ៦,៦% ក្នុងឆ្នាំ២០២៣ និង ៤,៣% ក្នុងឆ្នាំ២០២៤ ដែលនៅតែខ្ពស់ជាងមុនការរាតត្បាតជំងឺកូវីដ-១៩។ ការធ្លាក់ចុះសេដ្ឋកិច្ចទំនងជានឹងធ្វើឱ្យតម្រូវការថយចុះ ជាហេតុធ្វើឱ្យតម្លៃស្បៀងអាហារថយចុះ (ឧ. ថាមពល កសិកម្ម និងលោហៈ) ក្នុងឆ្នាំ២០២៣ និង២០២៤ ប៉ុន្តែនៅតែខ្ពស់ជាងប្រវត្តិសាស្ត្រ ក្នុងរយៈពេលប្រាំឆ្នាំចុងក្រោយ។ នេះទំនងជាធ្វើឱ្យវិបត្តិតម្លៃនៃការរស់នៅ ក្លាយជាហានិភ័យសកលដ៏ធ្ងន់ធ្ងរជាងគេក្នុងរយៈពេលពីរឆ្នាំខាងមុខ។

លទ្ធភាពទទួលបានជីកសិកម្មមានភាពប្រសើរឡើងវិញ ដោយសារតែតម្លៃដីបានថយចុះ ៤០% ធៀបនឹងដើមឆ្នាំ២០២២ជាពេលដែលតម្លៃឡើងខ្ពស់បំផុត តែនៅខ្ពស់ជាងមធ្យមភាគច្រើនឆ្នាំ។ នេះទំនងជាធ្វើឱ្យតម្លៃធាតុចូលកសិកម្មមានការថយចុះ និងផលិតកម្មស្បៀងអាហារសកលមានភាពប្រសើរឡើង។ តម្លៃផលិតកម្មកសិកម្មសកលរំពឹងទុកថានឹងថយចុះ ៥,០% ក្នុងឆ្នាំ២០២៣ ប៉ុន្តែ

វានៅតែខ្ពស់ជាងពីមុន។ ការប្រែប្រួលអាកាសធាតុ និងភាពមិនច្បាស់លាស់នៃសង្គ្រាមរុស្ស៊ី និងអ៊ុយក្រែនធ្វើឱ្យមានហានិភ័យនៃវិបត្តិតម្លៃស្បៀងអាហារសកល។

វិបត្តិស្បៀងអាហារពិភពលោក ត្រូវបានធ្វើឱ្យកាន់តែធ្ងន់ធ្ងរមួយផ្នែក ដោយការរឹតបន្តឹងពាណិជ្ជកម្មស្បៀងអាហារដែលដាក់ដោយប្រទេសមួយចំនួនដើម្បីបង្កើនការផ្គត់ផ្គង់ក្នុងស្រុក និងកាត់បន្ថយតម្លៃ។ គិតត្រឹមថ្ងៃទី១០ ខែមីនា ឆ្នាំ២០២៣ ប្រទេសចំនួន ២៣ បានជំរុញឱ្យមានការហាមឃាត់ការនាំចេញអាហារ ចំនួន ២៨ ហើយប្រទេសចំនួន ៦ បានអនុវត្តវិធានការកំណត់ការនាំចេញចំនួន ៥។ ធនាគារពិភពលោកព្រមានថា ការរឹតត្បិតថ្មីលើការនាំចេញអាចធ្វើឱ្យតម្លៃកើនឡើងម្តងទៀត។

បញ្ហានេះមិនបានកើតឡើងដាច់ដោយឡែកនោះទេ។ កូវីដ-១៩ បានប៉ះពាល់ជាអវិជ្ជមានដល់ប្រាក់ចំណូល និងតម្រូវការគ្រួសារជាហេតុធ្វើឱ្យមានឧបសគ្គដល់ខ្សែច្រវាក់ផ្គត់ផ្គង់សកល កើនឡើងអតិផរណា និងបំណុលក្នុងប្រទេសជាច្រើន - ធ្វើឱ្យខានដល់ការស្តារសេដ្ឋកិច្ចពីការរាតត្បាតកូវីដ-១៩។ ភ័ស្តុតាងចង្អុលបង្ហាញពីស្ថានភាពសន្តិសុខស្បៀងដែលមិនស្ថិតស្ថេរ ក្នុងចំណោមគ្រួសារកម្ពុជា ជាពិសេសសម្រាប់អ្នកដែលងាយរងគ្រោះបំផុត និងអ្នករស់នៅក្នុងតំបន់ងាយរងគ្រោះដោយទឹកជំនន់។

ដើម្បីស្វែងយល់ពីឥទ្ធិពលនៃបញ្ហាទាំងនេះ លើភាពមានស្បៀង និងលទ្ធភាពទទួលបានស្បៀងនៅតាមផ្សារនានាក្នុងប្រទេសកម្ពុជា កម្មវិធីស្បៀងអាហារពិភពលោក (WFP) សហការជាមួយការិយាល័យទីផ្សារកសិកម្ម (AMO) តាមដានតម្លៃលក់រាយ និងលក់ដុំ របស់ស្បៀងអាហារសំខាន់ៗ នៅក្នុងផ្សារចំនួន៥៦ ទាំងនៅទីប្រជុំជន និងជនបទទូទាំងប្រទេស (សូមមើលផ្នែកវិធីសាស្ត្រ)។ ប្រធានផ្សារក៏ត្រូវបានសម្ភាសន៍ផងដែរ ដើម្បីវាយតម្លៃពីដំណើរការរបស់ទីផ្សារ ទាំងបញ្ហាផ្គត់ផ្គង់ស្បៀង និងតម្រូវការស្បៀង។ ជាមធ្យម ប្រធានផ្សារ និងអាជីវករ ចំនួន ១.០០០ នាក់ត្រូវបានសម្ភាសន៍ជារៀងរាល់ពីរសប្តាហ៍។

មតិកា

១. របកគំហើញសំខាន់ៗ	៣
២. លទ្ធផល	
ការដំណើរការរបស់ផ្សារ៖ ទិដ្ឋភាពទូទៅ	៤
ការទៅផ្សារ៖ ទិន្នាការអតិថិជន	៥
ថ្នាក់ជាតិ៖ តម្លៃនៃកញ្ចប់ស្បៀងអាហារមូលដ្ឋាន	៦
ថ្នាក់ក្រោមជាតិ៖ តម្លៃនៃកញ្ចប់ស្បៀងអាហារមូលដ្ឋាន	៧
ថ្នាក់ជាតិ៖ ប្រាក់ឈ្នួលពលកម្ម និងកម្លាំងទិញស្បៀងអាហារ	៨
ថ្នាក់ជាតិ៖ និន្នាការតម្លៃអង្ករចម្រុះ ស៊ុតទានិងត្រកូន	៩
ថ្នាក់ជាតិ៖ និន្នាការតម្លៃត្រីផ្ទុក សាច់ជ្រូកនិងប្រេងឆៅ	១០
ថ្នាក់ក្រោមជាតិ៖ ភាពខុសគ្នា និងបម្រែបម្រួលនៃតម្លៃនៅជនបទ និងទីប្រជុំជន	១១
ការតាមដានរដូវកាល៖ របាយទឹកភ្លៀង	១២
ការតាមដានរដូវកាល៖ ស្ថានភាពរុក្ខជាតិនិងដំណាំ	១៣
៣. បរិបទ	
ពាណិជ្ជកម្ម	១៤
ការឆ្លើយតបផ្នែកនយោបាយ	១៥
៤. វិធីសាស្ត្រ និងទីតាំងផ្សារ	១៦
៥. ឧបសម្ព័ន្ធទី១	
បម្រែបម្រួលថ្លៃលក់រាយ	១៧
៦. ឧបសម្ព័ន្ធទី២	
បម្រែបម្រួលថ្លៃលក់ដុំ	១៨
៧. ឧបសម្ព័ន្ធទី៣	
តម្លៃនៃកញ្ចប់ស្បៀងអាហារមូលដ្ឋាន	១៩



កត្តាបរិស្ថានដែលមានឥទ្ធិពលលើតម្លៃ



កំណើនសេដ្ឋកិច្ច

២០២២
៥,២%

២០២៣
៥,៦%*



អតិផរណា

CPI ឆ្នាំ ២០២២
១៩៧,៥

CPI មករា ២០២៣
១៩៨,៨

ផលិតផលក្នុងស្រុកសរុប (GDP) របស់កម្ពុជាក្នុងឆ្នាំ២០២២គឺ ៥,២% ហើយរៀបចំថាឆ្នាំខាងមុខ ៥,៦% ក្នុងឆ្នាំ២០២៣*។ ក្នុងខែមករា ឆ្នាំ២០២៣ សន្ទស្សន៍តម្លៃទំនិញប្រើប្រាស់រួម** (CPI) បានកើនឡើង ០,៧% ធៀបនឹងខែមុន និង៣,០% ធៀបនឹងខែដូចគ្នាកាលពីឆ្នាំមុន។ អតិផរណាស្បៀងអាហារក្នុងស្រុកមានភាពប្រសើរឡើងវិញមកដល់ចុងខែធ្នូ ឆ្នាំ២០២២។ គ្រួសារកម្ពុជាចំណាយស្ទើរតែពាក់កណ្តាល (៥៨,៧%) នៃប្រាក់ចំណូលរបស់ខ្លួនលើស្បៀងអាហារ។ គ្រួសារក្រីក្រចំណាយ ៥៦% (CSES ២០១៩/២០)។

*ក្រសួងសេដ្ឋកិច្ច និងហិរញ្ញវត្ថុ (MEF)
** CPI ក្នុងខែកុម្ភៈ ឆ្នាំ២០២៣ មិនទាន់មាននៅឡើយទេ កំឡុងពេលរៀបចំរបាយការណ៍



០,៧% MoM,
៣,០% YoY

..... FFPI សកល - ២០២២
—— FFPI សកល - ២០២៣
..... FPI កម្ពុជា (NIS) - ២០២២
—— FPI កម្ពុជា (NIS) - ២០២៣

-០,៦% MoM,
-៨,១% YoY

ក្នុងខែកុម្ភៈ ឆ្នាំ២០២៣ សន្ទស្សន៍តម្លៃស្បៀងអាហារសកលរបស់ FAO (FFPI) បានធ្លាក់ដល់ ១២៩,៨ (-០,៦% ធៀបនឹងខែមុន និង -៨,១% ធៀបនឹងខែដូចគ្នាក្នុងឆ្នាំមុន)។ សន្ទស្សន៍តម្លៃស្បៀងអាហារកម្ពុជា (FPI) ជាផ្នែកមួយនៃ CPI របស់កម្ពុជា បានកើនឡើង ០,៥% ធៀបនឹងខែធ្នូ ឆ្នាំ២០២៣ ៣,៧% ធៀបនឹងខែដដែលកាលពីឆ្នាំមុន។

មករា កុម្ភៈ មីនា មេសា ឧសភា មិថុនា កក្កដា សីហា កញ្ញា តុលា វិច្ឆិកា ធ្នូ



ម៉ាស៊ូត៖ -១,៨% MoM +១,៩% YoY
សាំងធម្មតា៖ +៣,៥% MoM -៤,០% YoY

..... ម៉ាស៊ូត - ២០២២
—— ម៉ាស៊ូត - ២០២៣
..... សាំងធម្មតា - ២០២២
—— សាំងធម្មតា - ២០២៣

តម្លៃប្រេងឥន្ធនៈនៅកម្ពុជាមានការប្រែប្រួលតិចតួច ($\pm 5\%$) ក្នុងខែកុម្ភៈ ឆ្នាំ២០២៣ (MOC, ២០២៣)។ តម្លៃលក់រាយប្រេងសាំង (ធម្មតា) បានកើនឡើង ៣,៥% តែទាបជាងតម្លៃកាលពីឆ្នាំមុន (-៤,០%)។ តម្លៃប្រេងម៉ាស៊ូតបានថយចុះ -១,៨% បើធៀបនឹងខែមុន ប៉ុន្តែខ្ពស់ជាងខែដដែលកាលពីឆ្នាំមុនបន្តិច (+១,៩%) ហើយប្រហែលនៅតែមានឥទ្ធិពលអវិជ្ជមានលើផលិតកម្ម និងតម្លៃស្បៀង។

មករា កុម្ភៈ មីនា មេសា ឧសភា មិថុនា កក្កដា សីហា កញ្ញា តុលា វិច្ឆិកា ធ្នូ

សង្ខេបរបកគំហើញសំខាន់ៗ

នៅក្នុងខែកុម្ភៈ ឆ្នាំ២០២៣ កញ្ចប់ស្បៀងអាហារមូលដ្ឋាន (BFB) របស់ WFP មានតម្លៃ ២៦,២ ដុល្លារ គឺកើនឡើងបន្តិច (+១,១%) បើប្រៀបធៀបទៅនឹងខែមុន (MoM)។ ហើយវានៅតែមានតម្លៃថ្លៃជាង (+៦,៦%) រយៈពេលដូចគ្នាកាលពីឆ្នាំមុន (YoY)។ នៅជនបទ BFB មានតម្លៃ ២៥,៥ ដុល្លារ (+១,៤% ធៀបនឹងខែមុន) ហើយនៅទីប្រជុំជន BFB មានតម្លៃ ២៦,៦ ដុល្លារ (+០,៤% ធៀបនឹងខែមុន)។

នៅក្នុងខែកុម្ភៈ ឆ្នាំ២០២៣ តម្លៃស្បៀងអាហារនៅក្នុងកញ្ចប់មានបម្រែបម្រួលតិចតួច ($\pm < 5,0\%$ ធៀបនឹងខែមុន)។ ភាពប្រសើរឡើងនៃតម្លៃស្បៀងអាហារជាប់ទាក់ទងទៅនឹងការធ្លាក់ចុះនៃតម្លៃប្រេងឥន្ធនៈ និងធាតុចូលកសិកម្ម។ ប៉ុន្តែតម្លៃស្បៀងអាហារមួយចំនួននៅតែបង្ហាញនិរន្តរភាពកើនឡើងក្នុងរយៈពេលវែងដូចជា ស្រូវផ្ទុក (+១៨,៨% YoY) ស៊ុតទា (+១២,៩% YoY) ត្រកួន (+២៧,២% YoY) និងដំឡូងជ្វា (+៣២,៦% YoY) ដែលនៅតែមានតម្លៃខ្ពស់គួរឱ្យកត់សម្គាល់។

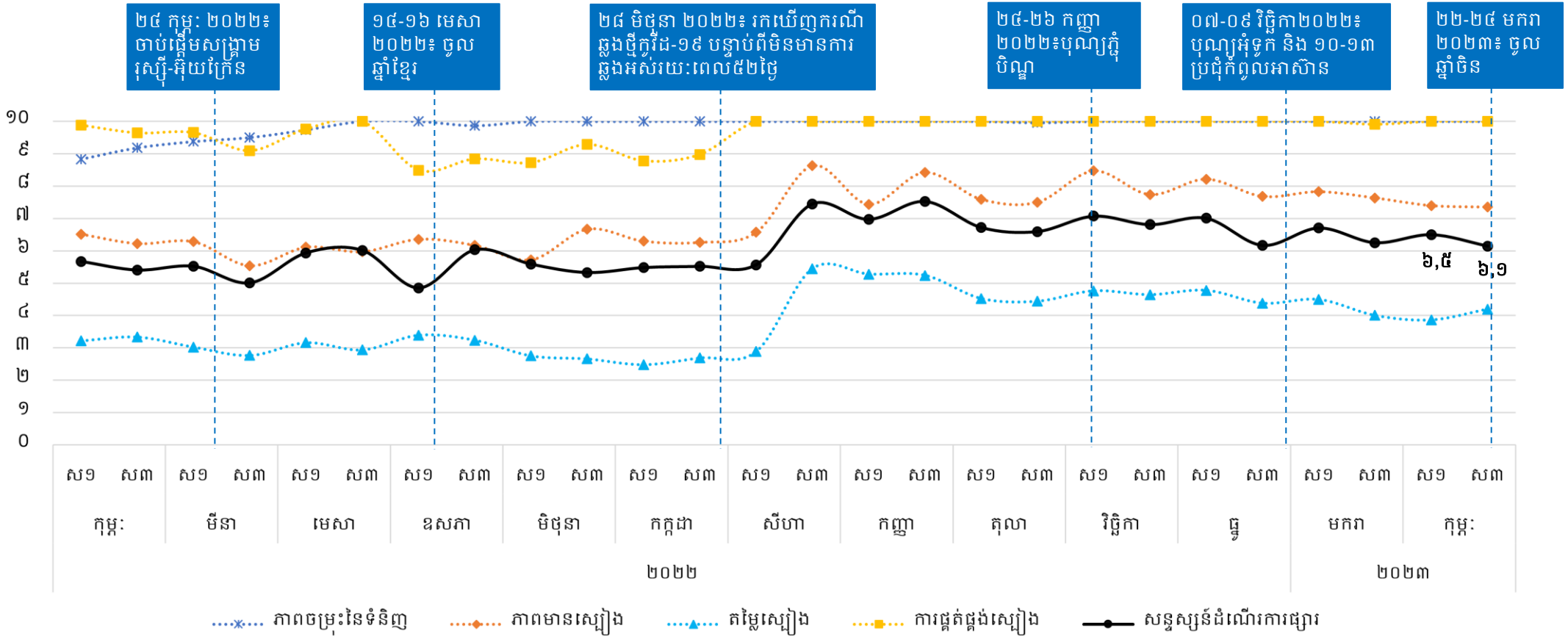
គិតត្រឹមខែកុម្ភៈ ឆ្នាំ២០២៣ ការបង្កបង្កើនផលស្រូវរដូវប្រាំងសម្រេចលើសពីផែនការថ្នាក់ជាតិ ដោយសារតែអំណោយផលនៃស្ថានភាពភ្លៀងធ្លាក់ និងទឹកគ្រប់គ្រាន់សម្រាប់ស្រោចស្រប ស្របពេលដែលមានភាពប្រសើរឡើងនូវតម្លៃប្រេងម៉ាស៊ូត ដែលជាប្រភពថាមពលដ៏សំខាន់ចំពោះផលិតកម្មកសិកម្ម។

ដំណើរការរបស់ផ្សារបានធ្លាក់ចុះបន្តិចក្នុងខែកុម្ភៈ ដោយសារភាពខ្វះខាតនៃទំនិញចាំបាច់ក្នុងបរិមាណគ្រប់គ្រាន់ និងភាពមិនគួរឱ្យទុកចិត្តនៃស្ថិរភាពតម្លៃ និងការព្យាករតម្លៃ។

ការដំណើរការរបស់ផ្សារ

សន្ទស្សន៍ដំណើរការផ្សារ (MFI)¹ វាស់វែងពីដំណើរការរបស់ផ្សារដែលបានតាមដាន ដោយផ្អែកលើសមាសធាតុសំខាន់ៗ៖ ភាពចម្រុះនៃទំនិញចាំបាច់ ភាពអាចរកបានជាក់ស្តែងនៃទំនិញក្នុងបរិមាណគ្រប់គ្រាន់ តម្លៃដែលអាចព្យាករបាននិងមានស្ថេរភាព និងភាពធននៃខ្សែច្រវាក់ផ្គត់ផ្គង់។ ពិន្ទុ MFI នៅចន្លោះពី០ ដល់១០ ដែលពិន្ទុកាន់តែខ្ពស់បង្ហាញពីដំណើរការកាន់តែល្អ។

ក្នុងខែកុម្ភៈ ឆ្នាំ២០២៣ ដំណើរការរបស់ផ្សារមានបម្រែបម្រួលតិចតួច ដោយសារតែការធ្លាក់ចុះនេះមកពីភាពមានទំនិញសំខាន់ៗ និងភាពមិនអាចព្យាករបាននៃតម្លៃនៅផ្សារ។ នេះក៏ទំនងជាបណ្តាលមកពីភាពមិនច្បាស់លាស់នៃតម្លៃប្រេងឥន្ធនៈ។ ប្រធានទីផ្សារ និងអ្នកលក់ដែលបានសម្ភាសន៍ចំនួន ២,៩% បានរាយការណ៍ពីការកើនឡើងតម្លៃផ្គត់ផ្គង់នៅក្នុងខែកុម្ភៈ ឆ្នាំ២០២៣ ធៀបនឹង ៣,៥% ក្នុងខែមុន។

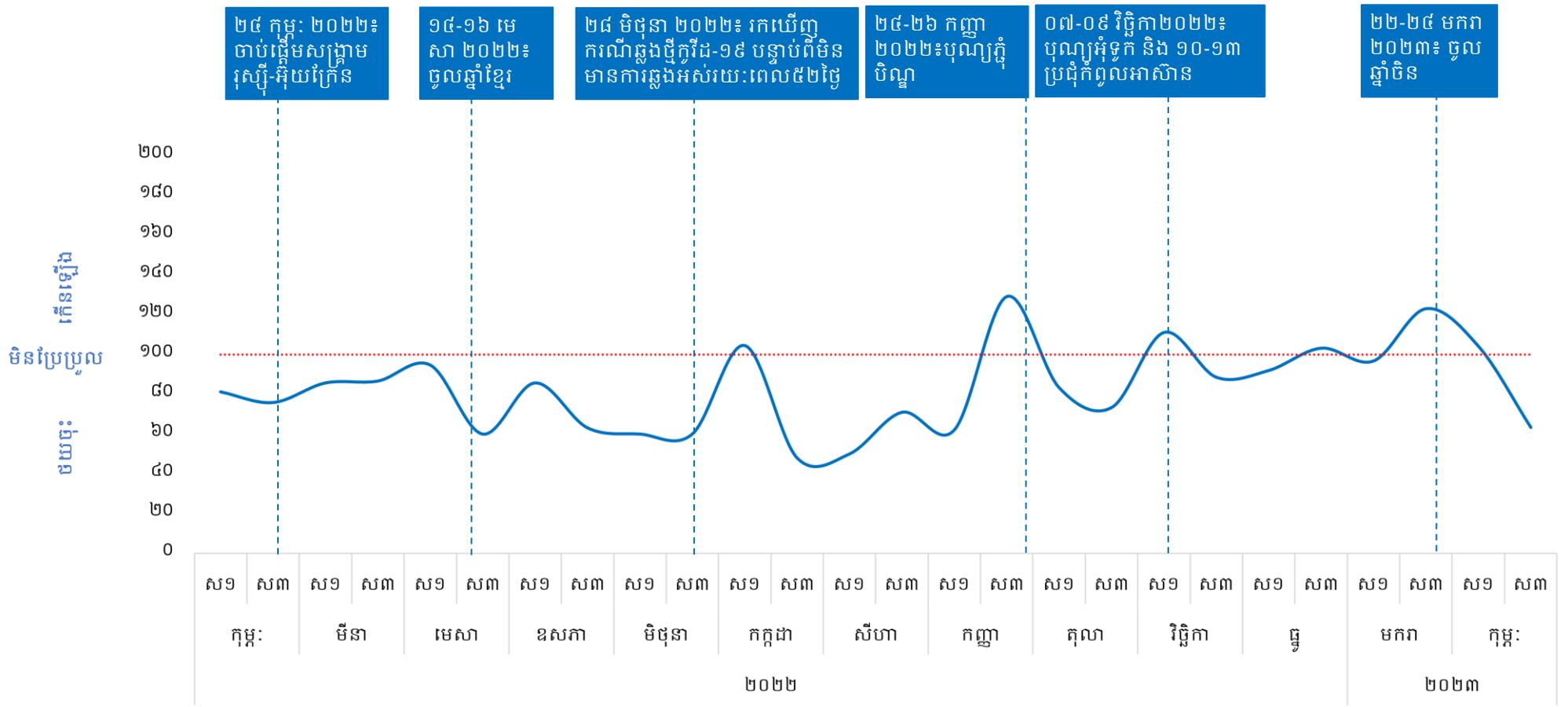


¹សមាសធាតុទាំងបួន ដូចជា ភាពចម្រុះនៃទំនិញ ភាពមានស្បៀង តម្លៃស្បៀង និងភាពធននៃខ្សែច្រវាក់ផ្គត់ផ្គង់នៅក្នុងសន្ទស្សន៍ដំណើរការផ្សារសង្ខេប គឺជាសន្ទស្សន៍ ដែលមានពីលេខ១០ ដល់លេខ១០ ហើយតម្លៃកាន់តែខ្ពស់បង្ហាញថា ផ្សារមានដំណើរការកាន់តែល្អក្នុងរយៈពេលតាមដាន។ សន្ទស្សន៍ដំណើរការផ្សារជារួមគឺជាការបញ្ចូលគ្នានៃសមាសធាតុទាំងបួន។ លម្អិតពីវិធីសាស្ត្ររបស់សន្ទស្សន៍ដំណើរការផ្សារ។ ចាប់ពីពាក់កណ្តាលខែកញ្ញា ឆ្នាំ២០២២មក ព័ត៌មានស្តីពីទំនិញមិនមែនស្បៀងអាហារក៏ត្រូវបានបញ្ចូលទៅក្នុងការវិភាគនេះដែរ។

ការទៅផ្សារ៖ ទិន្នាការអតិថិជន

ប្រធានផ្សារ និងអ្នកលក់តាមបណ្តាផ្សារទាំង៥៦ (ផ្សារចំនួន១១ ទើបបន្ថែមក្នុងខែកញ្ញា) ដែលបានតាមដានតម្លៃនៅក្នុងប្រទេសកម្ពុជាត្រូវបានសម្ភាសន៍ស្តីពីភាពងាយស្រួលក្នុងការធ្វើដំណើរទៅផ្សារ និងចំនួនអតិថិជនទៅផ្សាររបស់ពួកគេនៅសប្តាហ៍ទី១ និងសប្តាហ៍ទី៣ នៃខែនីមួយៗ។

ចំនួនអតិថិជនបានទៅផ្សារបានថយចុះគួរឱ្យកត់សម្គាល់ក្នុងខែកុម្ភៈ ឆ្នាំ២០២៣។



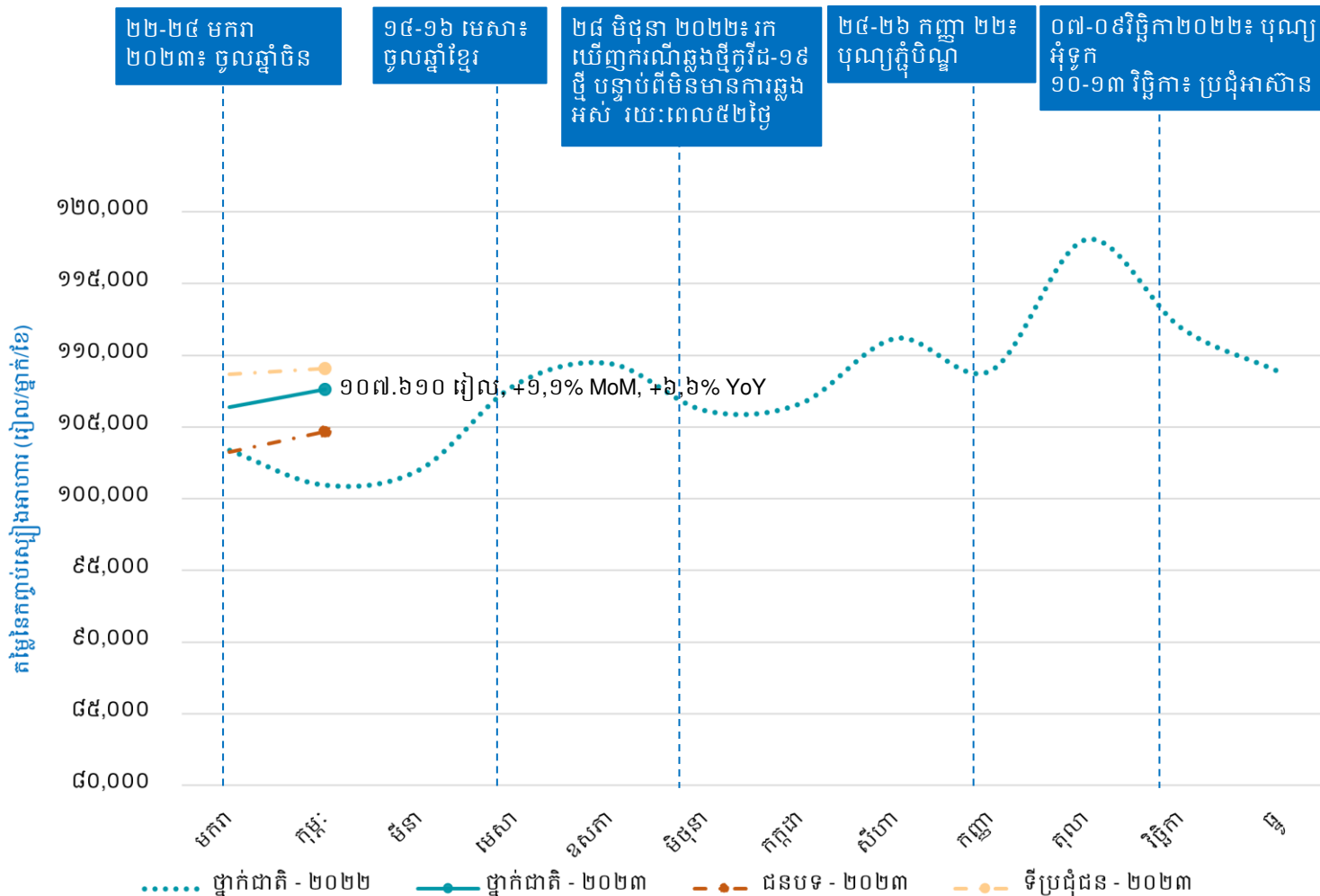
បម្រែបម្រួល^១នៃចំនួនអតិថិជនមកផ្សារ

^១តម្លៃលេខបង្ហាញពីបម្រែបម្រួលនៃចំនួនអតិថិជនត្រូវបានគណនាដោយប្រើសន្ទស្សន៍កំណើន/តំហាយ (diffusion index) ដើម្បីតាមដានពីការប្រែប្រួលអតិថិជនមកផ្សារក្នុងសេរីវិលេវលា។

ថ្នាក់ជាតិ៖ តម្លៃនៃកញ្ចប់ស្បៀងអាហារមូលដ្ឋាន

តម្លៃនៃកញ្ចប់ស្បៀងអាហារមូលដ្ឋាន (BFB) របស់ WFP ត្រូវបានគណនាដើម្បីជាជំនួយក្នុងការបកស្រាយផលប៉ះពាល់នៃការប្រែប្រួលតម្លៃស្បៀងប្រចាំខែលើតម្លៃរបបអាហារប្រកបដោយអាហារូបត្ថម្ភដែលបានទទួលទាននៅកម្ពុជា។

ក្នុងខែកុម្ភៈ ឆ្នាំ២០២៣ តម្លៃកញ្ចប់ស្បៀងអាហារមូលដ្ឋានបានកើនឡើងបន្តិច ១,១% ធៀបនឹងខែមុន (MoM) ដល់តម្លៃ ១០៧.៦១០ រៀល/ម្នាក់/ខែ (ប្រហែល ២៦,២ ដុល្លារ) ហើយខ្ពស់ជាងខែដដែលកាលពីឆ្នាំមុន ៦,៦% (YoY)។ កញ្ចប់ស្បៀងអាហារមូលដ្ឋាននៅជនបទ (២៥,៥ ដុល្លារ) មានតម្លៃទាបជាងនៅទីប្រជុំជន (២៦,៦ ដុល្លារ)។



កញ្ចប់ស្បៀងអាហារមូលដ្ឋាន (BFB) របបអាហារប្រចាំថ្ងៃសម្រាប់មនុស្សម្នាក់



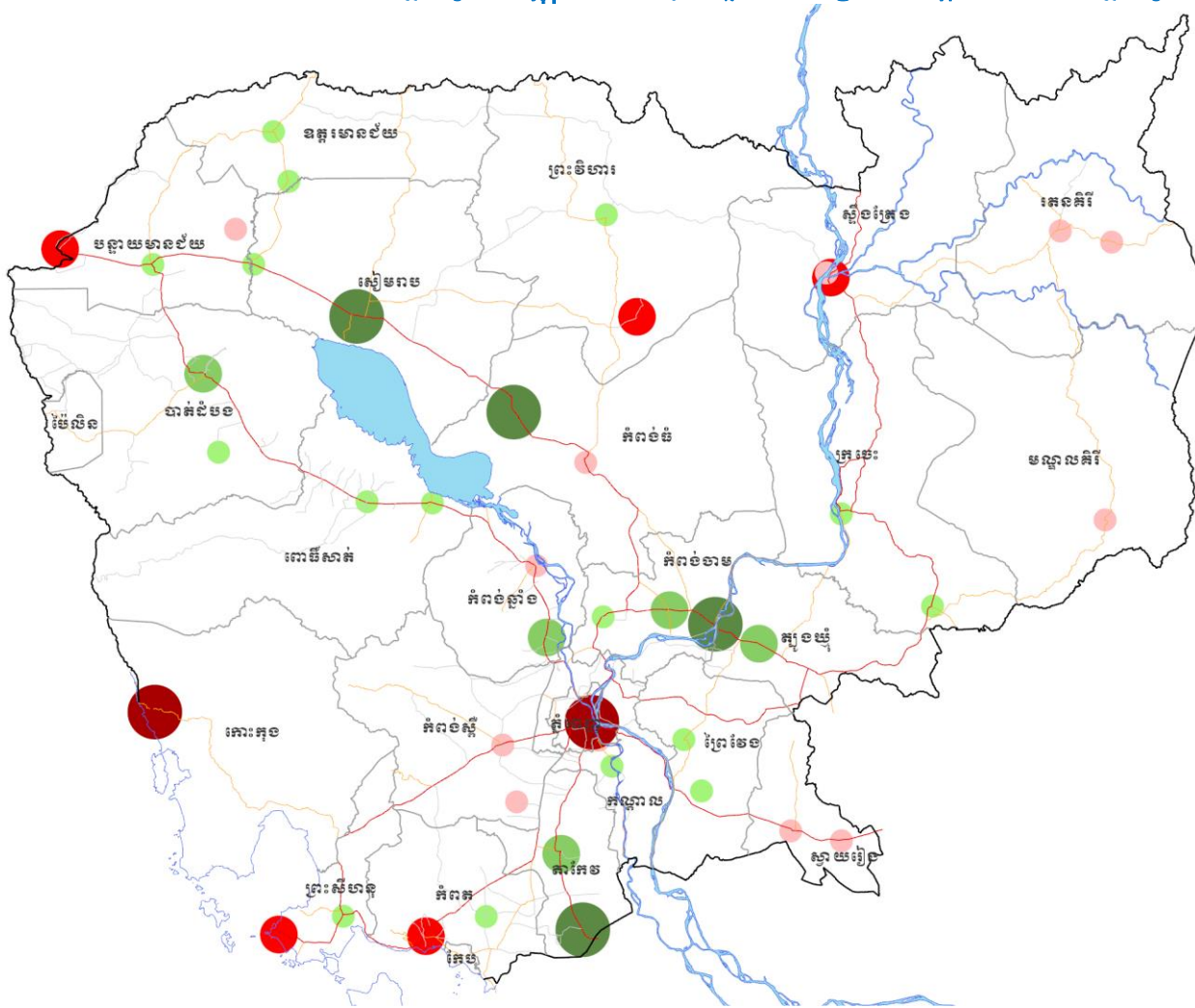
កញ្ចប់ស្បៀងអាហារមូលដ្ឋានមានបញ្ចូលនូវស្បៀងអាហារសំខាន់ៗ រួមមាន អង្ករចម្រុះ ត្រីធ្នូកំ សាច់ប្រូក ស៊ុតទា ប្រេងឆា ជំទូងជ្វា និងត្រកូន ដែលផ្តល់ថាមពលអប្បបរមាចាំបាច់ចំនួន ១.៩៣៧ កាឡរី សម្រាប់មនុស្សម្នាក់ក្នុងមួយថ្ងៃ។ កញ្ចប់ស្បៀងអាហារមូលដ្ឋានត្រូវបានវិភាគដោយផ្អែកលើកញ្ចប់ចំណាយអប្បបរមា (MEB) នៅប្រទេសកម្ពុជា របស់ WFP។ សូមមើលឧបសម្ព័ន្ធទី ៣ សម្រាប់ព័ត៌មានពីវិធីសាស្ត្រ។

ថ្នាក់ក្រោមជាតិ៖ តម្លៃនៃកញ្ចប់ស្បៀងអាហារមូលដ្ឋាន

តម្លៃនៃកញ្ចប់ស្បៀងអាហារមូលដ្ឋាន (BFB) របស់ WFP មានការប្រែប្រួលទៅតាមខេត្ត និងផ្សារ។ តម្លៃកញ្ចប់ស្បៀងអាហារខ្ពស់ជាងគេស្ថិតនៅផ្សារជងទង់ ក្នុងខេត្តកោះកុង គឺ ១២៦.៣១៤ រៀល/ម្នាក់/ខែ (ប្រហែល ៣០,៨ ដុល្លារ) ដែលខ្ពស់ជាងតម្លៃមធ្យមថ្នាក់ជាតិ ១៧,៤%។ តម្លៃ BFB ទាបជាងគេស្ថិតក្នុងផ្សារស្វោង ក្នុងខេត្តកំពង់ធំ គឺ ៩២.៥៩២ រៀល/ម្នាក់/ខែ (ប្រហែល ២២,៦ ដុល្លារ) ដែលទាបជាងតម្លៃមធ្យមថ្នាក់ជាតិ ១៤,០%។ ផែនទីខាងក្រោមបង្ហាញពីតម្លៃកញ្ចប់ស្បៀងអាហារមូលដ្ឋាន និងបម្រែបម្រួលធៀបនឹងតម្លៃកញ្ចប់មធ្យមថ្នាក់ជាតិ។

តម្លៃកញ្ចប់ស្បៀងអាហារបម្រែបម្រួលខ្ពស់ជាងតម្លៃមធ្យមថ្នាក់ជាតិ ចាប់ពី៥% ឬខ្ពស់ជាង ឡើងទៅ គឺភាគច្រើនមាននៅផ្សារនៅទីប្រជុំជន ជាងនៅក្នុងផ្សារនៅជនបទ។

តម្លៃកញ្ចប់ស្បៀងអាហារមូលដ្ឋានតាមផ្សារ ឬខេត្ត ធៀបនឹងតម្លៃកញ្ចប់មធ្យមថ្នាក់ជាតិ (ខែកុម្ភៈ ឆ្នាំ២០២៣)



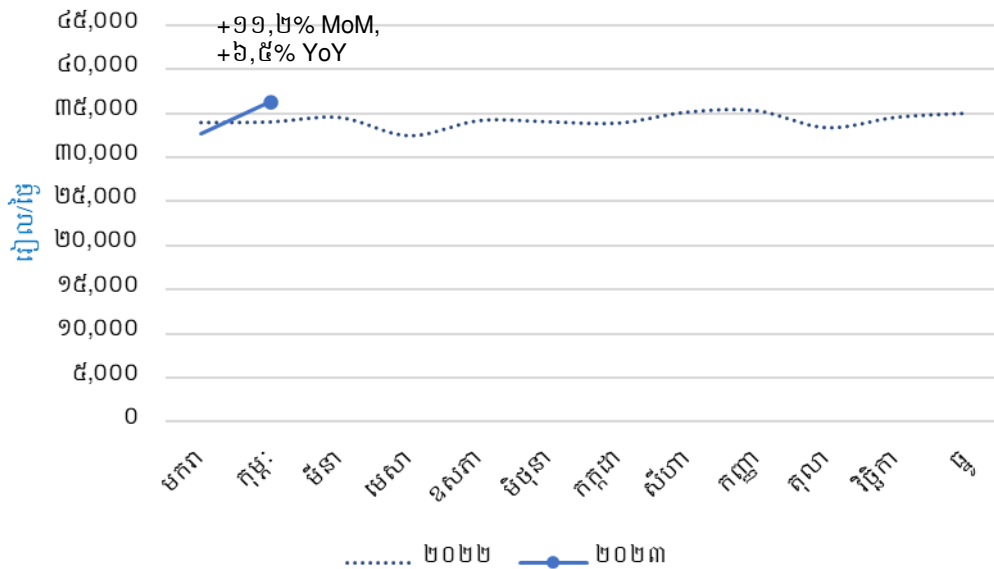
បម្រែបម្រួលពីតម្លៃមធ្យមថ្នាក់ជាតិ	ភាគរយនៃផ្សារនៅ	
	ជនបទ	ទីប្រជុំជន
● $\geq 90\%$ ខ្ពស់ជាង	០,០%	១០០,០%
● ៥% ទៅ ១០% ខ្ពស់ជាង	២០,០%	៨០,០%
● $< 5\%$ ខ្ពស់ជាង	៤១,៧%	៥៨,៣%
● $< 5\%$ ទាបជាង	៥៨,៨%	៤១,២%
● ៥% ទៅ ១០% ទាបជាង	៤០,០%	៦០,០%
● $\geq 90\%$ ទាបជាង	៥០,០%	៥០,០%

ថ្នាក់ជាតិ៖ ប្រាក់ឈ្នួលពលកម្ម និងកម្លាំងទិញស្បៀងអាហារ

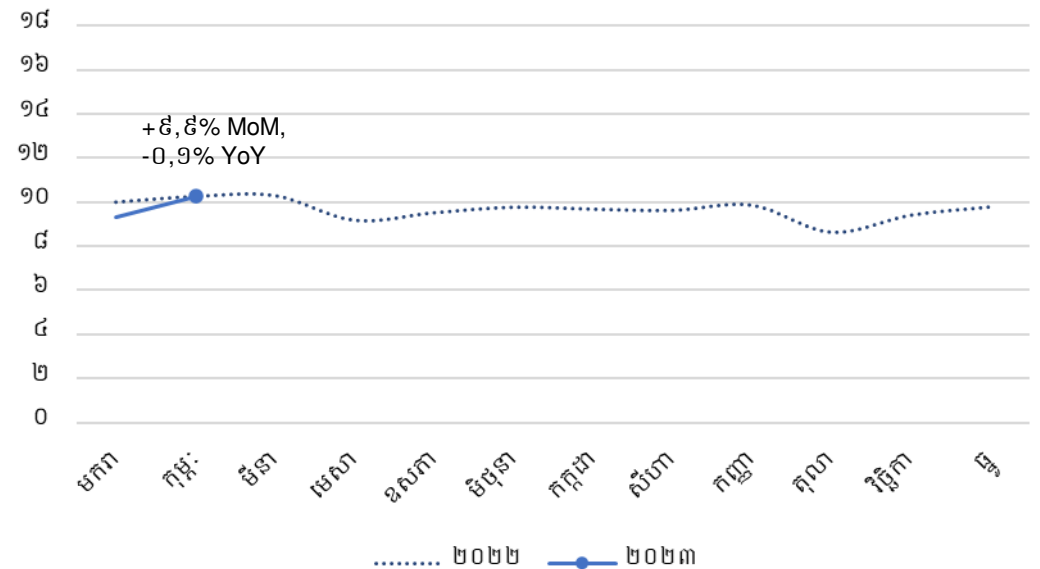
ប្រាក់ឈ្នួលពលកម្មសម្រាប់កម្មករក្នុងវិស័យកសិកម្ម និងសំណង់ត្រូវបានប្រមូលជារៀងរាល់ខែនៅទូទាំងប្រទេសដោយ AMO។ ក្នុងខែកុម្ភៈ ឆ្នាំ២០២៣ តម្លៃមធ្យមថ្នាក់ជាតិប្រាក់ឈ្នួលពលកម្មបានកើនឡើងដល់ ៣៥.៦២២ រៀលក្នុងមួយថ្ងៃ (ប្រហែល ៨,៧ ដុល្លារ +៩,២% ធៀបខែមុន និង +៤,៦% ធៀបខែដដែលកាលពីឆ្នាំមុន)។

កម្លាំងទិញស្បៀងអាហារ (ToT) ត្រូវបានប្រើសម្រាប់វាយតម្លៃពីកម្លាំងទិញស្បៀងអាហាររបស់គ្រួសារ ហើយត្រូវបានវាស់វែងដោយប្រើផលធៀបរវាងអត្រាប្រាក់ឈ្នួលកម្មករគ្មានជំនាញ និងតម្លៃមធ្យមកញ្ចប់ស្បៀងអាហារមូលដ្ឋាន។ វាបង្ហាញពីបរិមាណស្បៀងអាហារ ដែលកម្មករគ្មានជំនាញអាចទិញដោយប្រើប្រាស់ប្រាក់ឈ្នួលក្នុងមួយថ្ងៃរបស់គាត់។ ក្នុងខែកុម្ភៈ ឆ្នាំ២០២៣ ជាមួយនឹងការកើនឡើងនៃប្រាក់ឈ្នួលពលកម្ម ToT ក៏បានកើនឡើងដល់ ១០,១ (ខ្ពស់ជាងខែមុន ៧,៩% តែទាបជាងខែដដែលកាលពីឆ្នាំមុន ១,៩%) ដែលបង្ហាញពីកម្លាំងទិញស្បៀងអាហារខ្ពស់របស់ប្រជាជនងាយរងគ្រោះ ។

ប្រាក់ឈ្នួលពលកម្ម (ខែកុម្ភៈ ឆ្នាំ២០២៣)



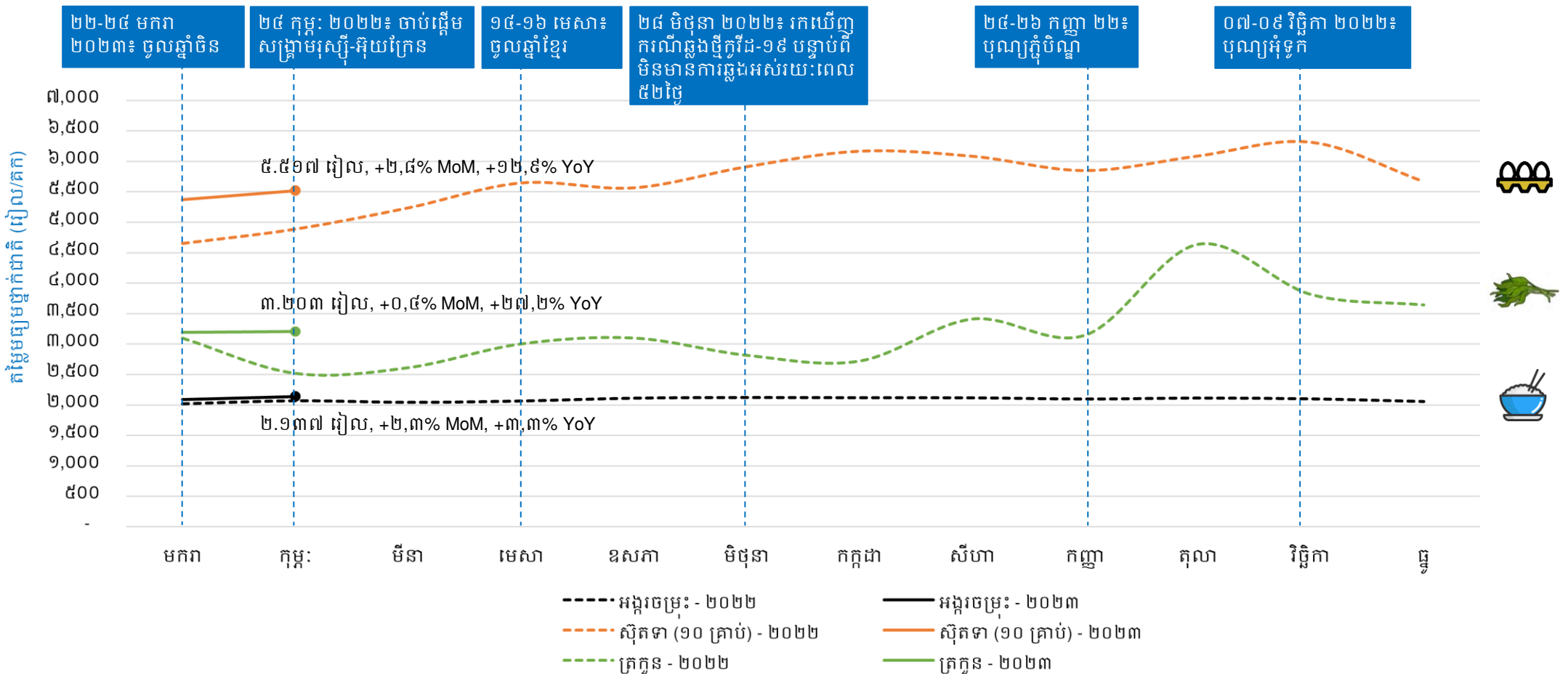
កម្លាំងទិញស្បៀងអាហារ (ខែកុម្ភៈ ឆ្នាំ២០២៣)



ថ្នាក់ជាតិ៖ និន្នាការតម្លៃអង្ករ ស៊ីតទា និងត្រកូន

ក្នុងខែកុម្ភៈ ឆ្នាំ២០២៣ តម្លៃអង្ករចម្រុះ (+២,៨%) និងតម្លៃស៊ីតទា (+២,៣%) បានកើនឡើងបន្តិច ខណៈតម្លៃត្រកូនមានស្ថេរភាព បើធៀបនឹងខែមុន។ តម្លៃអង្ករចម្រុះបានបន្តកើនឡើង ៣,៣% ធៀបនឹងឆ្នាំមុន (YoY) តម្លៃស៊ីតទាបានកើនឡើងគួរឱ្យកត់សម្គាល់ គឺ ១២,៩% YoY ហើយតម្លៃត្រកូនបានកើនឡើងគួរឱ្យកត់សម្គាល់ គឺ ២៧,២% YoY។

សូមមើលឧបសម្ព័ន្ធទី១ និងទី២ សម្រាប់តម្លៃនៃស្បៀងអាហារផ្សេងៗទៀត។

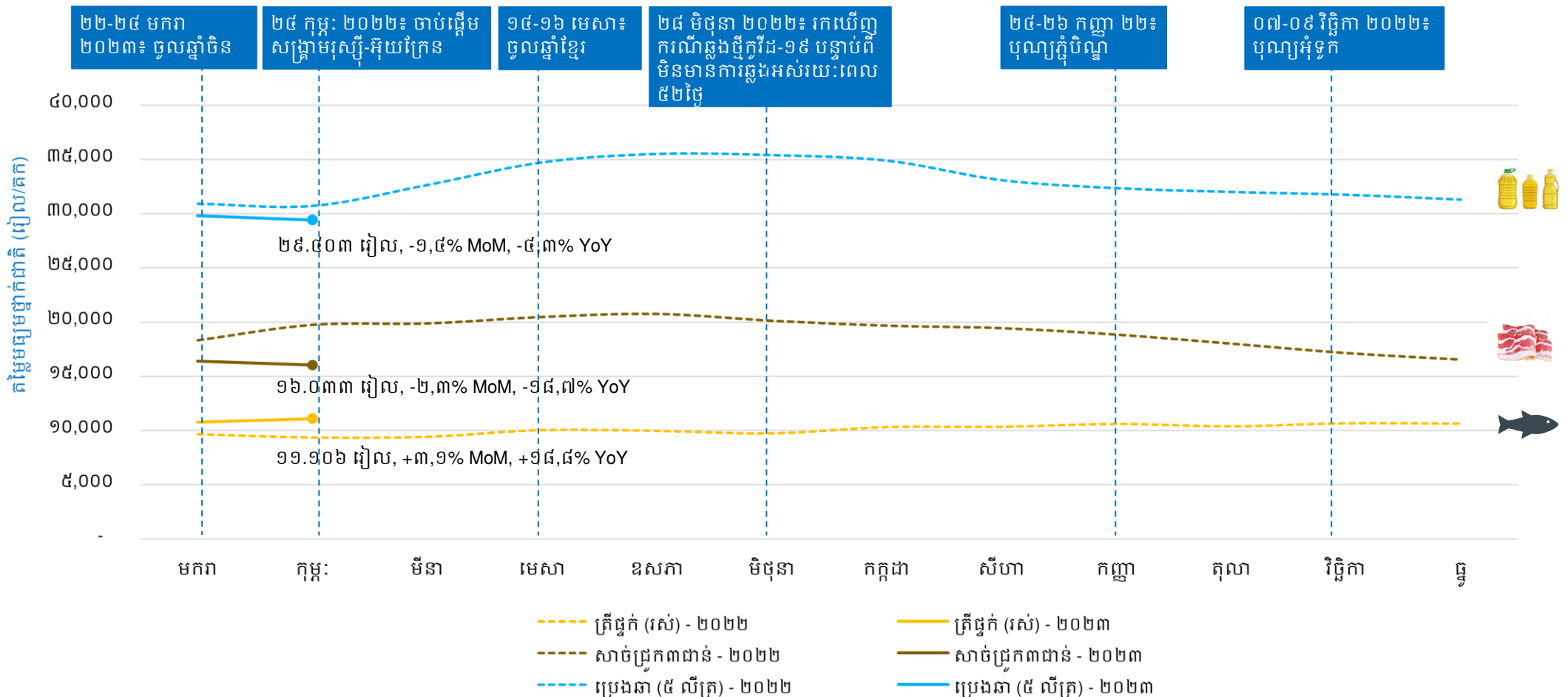


¹ត្រកូនគឺបន្លែដែលត្រូវបានទទួលទានជាទូទៅនៅប្រទេសកម្ពុជា ហើយនិន្នាការតម្លៃរបស់វាមិនបង្ហាញពីការឡើងចុះតម្លៃបន្លែផ្សេងទៀតនៅក្នុងឧបសម្ព័ន្ធនោះទេ។
²តម្លៃស្បៀងអាហារត្រូវបានប្រមូលតាមទូរស័ព្ទ

ថ្នាំថ្នាំ: និន្នាការតម្លៃត្រីផ្ទុក សាច់ជ្រូក និងប្រេងឆា

ក្នុងខែកុម្ភៈ ឆ្នាំ២០២៣ តម្លៃត្រីផ្ទុកបានកើនឡើងបន្តិច (+៣,១%) ប៉ុន្តែតម្លៃសាច់ជ្រូក (-២,៣%) និងប្រេងឆា (-១,៤%) បន្តនិន្នាការថយចុះ។ តម្លៃប្រេងឆាទាបជាងកាលពីឆ្នាំមុន ចំនួន -៤,៣% ហើយតម្លៃសាច់ជ្រូកទាបជាងកាលឆ្នាំមុនចំនួន -១៨,៧%។ ទោះយ៉ាងណា ត្រីផ្ទុកនៅតែមានតម្លៃខ្ពស់ជាងរយៈពេលដូចគ្នាកាលពីឆ្នាំមុន (+១៨,៨%)។

សូមមើលឧបសម្ព័ន្ធទី១ និងទី២ សម្រាប់តម្លៃស្បៀងអាហារផ្សេងៗទៀត។



តម្លៃស្បៀងអាហារត្រូវបានប្រមូលតាមទូរស័ព្ទ

ថ្នាក់ក្រោមជាតិ៖ ភាពខុសគ្នា និងបម្រែបម្រួលនៃតម្លៃនៅជនបទ និងទីប្រជុំជន

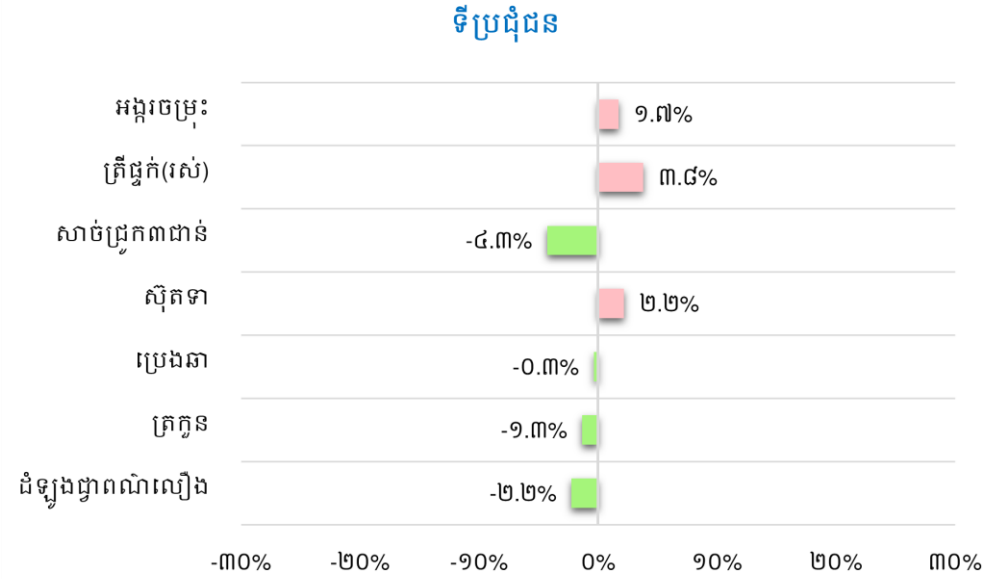
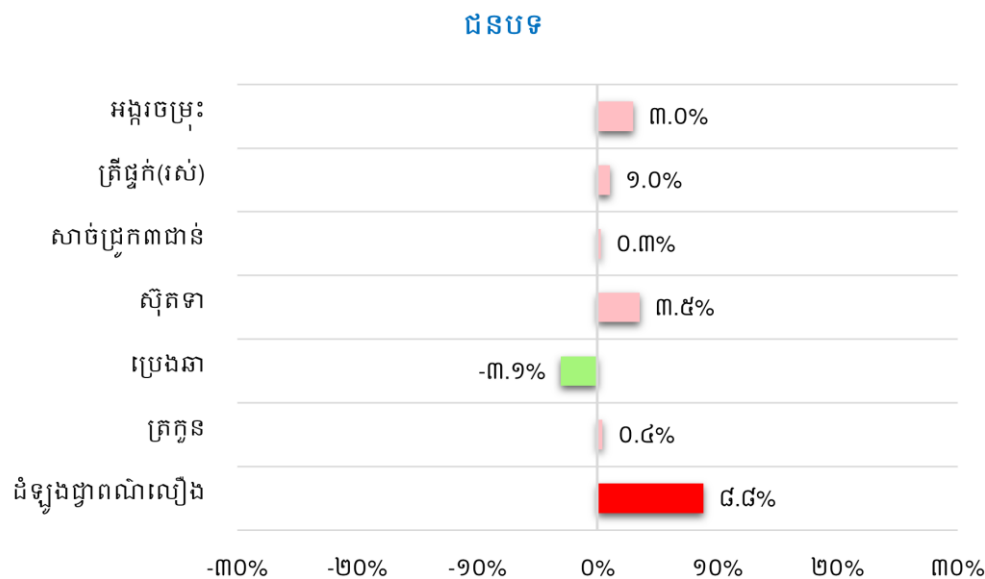
នៅក្នុងខែកុម្ភៈ ឆ្នាំ២០២៣ ស្បៀងអាហារសំខាន់ៗ ដែលបានកំពុងតាមដាន នៅទីប្រជុំជនមានតម្លៃមធ្យមលក់ រាយខ្ពស់ជាងនៅជនបទ លើកលែងអង្ករចម្រុះ និងស៊ុតទា (តារាង១)។

ប្រៀបធៀបនឹងខែមុន តម្លៃមធ្យមលក់រាយស្បៀងអាហារនៅក្នុងផ្សារកំពុងតាមដាន មានបម្រែបម្រួលតិចតួច (<៥,០%) និងមានទិសដៅបម្រែបម្រួលដូចគ្នា (លើកលែងតែសាច់ជ្រូក ត្រកូន និងដំឡូងជ្វា) ទាំងនៅទីប្រជុំជន និងទីជនបទ បើធៀបនឹងខែមុន។ តម្លៃដំឡូងជ្វាពណ៌លឿងបានកើនឡើងបង្អួរនៅជនបទ គឺ ៨,៨% ធៀបខែមុន តែបានថយចុះបន្តិចនៅទីប្រជុំជន គឺ ២,២%)។

តារាង១៖ តម្លៃលក់រាយ (រៀល) នៅជនបទ និងទីប្រជុំជន

	ទីប្រជុំជន	ជនបទ
អង្ករ (គក)	២.១០៧	២.១៧៨
ត្រីធ្នាក់ (រស់) (គក)	១១.៣៣៩	១០.៦៥៦
សាច់ជ្រូក (គក)	១៦.២២២	១៥.៧៩៩
ស៊ុតទា (១០គ្រាប់)	៥.៥១៣	៥.៥២៥
ប្រេងឆា (៥លីត្រ)	២៩.៥៨១	២៩.០៧១
ត្រកូន (គក)	៣.៣៣៣	២.៩៤៣
ដំឡូងជ្វាពណ៌លឿង	៣.២១៤	៣.០៦១

បម្រែបម្រួលប្រចាំខែ (%) នៃតម្លៃលក់រាយស្បៀងអាហារសំខាន់ៗ ខែមករា ឆ្នាំ២០២៣ និង ខែកុម្ភៈ ឆ្នាំ២០២៣



¹ ទិន្នន័យនេះទទួលបានពីផ្សារចំនួន៥៦។ សូមមើលផ្នែកវិធីសាស្ត្រសម្រាប់ព័ត៌មានលម្អិត។

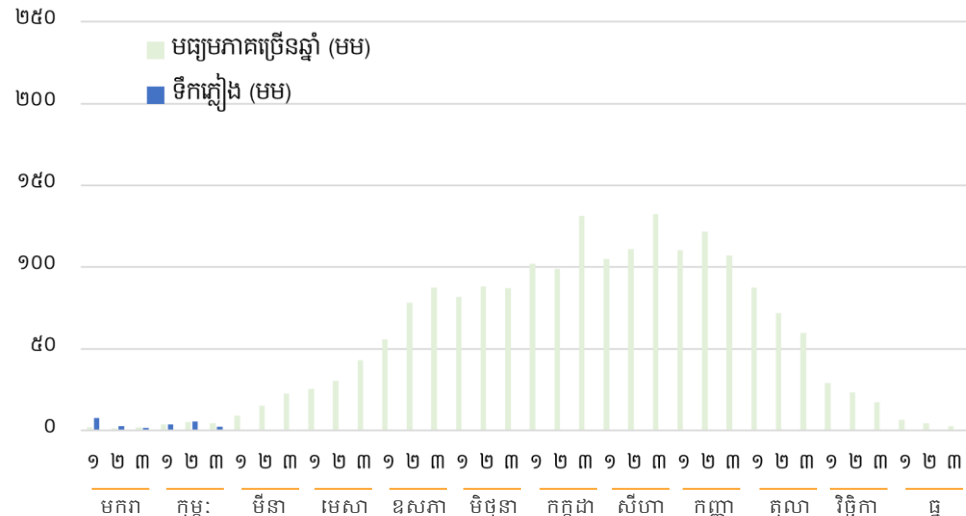
² តម្លៃស្បៀងអាហារត្រូវបានប្រមូលតាមទូរស័ព្ទ

ការតាមដានរដូវកាល៖ របាយទឹកភ្លៀង

កម្ពស់ទឹកភ្លៀងជាមធ្យមថ្នាក់ជាតិសរុបចាប់ពីខែធ្នូ ឆ្នាំ២០២២ ដល់ខែកុម្ភៈ ឆ្នាំ២០២៣ មានកម្រិតខ្ពស់ជាងមធ្យមភាគច្រើនឆ្នាំបន្តិច (ក្រាហ្វិកខាងក្រោមខាងឆ្វេង)។ ប៉ុន្តែ សរុបទឹកភ្លៀងក្នុងខែកុម្ភៈមានកម្រិតទាបជាងមធ្យមភាគច្រើនឆ្នាំ និងមានរបាយមិនស្មើគ្នានៅទូទាំងប្រទេស (ផែនទីខាងក្រោមខាងស្តាំ)។ ផ្នែកភាគច្រើនក្នុងប្រទេសទទួលបានទឹកភ្លៀងទាបជាងធម្មតា ខណៈដែលខេត្តភាគខាងកើត តាមបណ្តោយទន្លេមេគង្គ ដូចជាខេត្តកំពង់ចាម ត្បូងឃ្មុំ ក្រចេះ ស្ទឹងត្រែង និងរតនគិរី ទទួលបានទឹកភ្លៀង ចន្លោះពីធម្មតាទៅខ្ពស់ជាងធម្មតា។

យោងតាមព័ត៌មានព្យាករណ៍តាមរដូវកាលរបស់ IRI Columbia University ទូទាំងប្រទេសត្រូវបានរំពឹងថានឹងទទួលបានទឹកភ្លៀងលើសពីកម្រិតធម្មតាពីតិចទៅបង្អួចចាប់ពី ខែមីនា ដល់ខែឧសភា ឆ្នាំ២០២៣។ ក្រសួងធនធានទឹក និងឧតុនិយម (MOWRAM) បានព្យាករថា រដូវវស្សា ឆ្នាំ២០២៣ នឹងចាប់ផ្តើមនៅក្នុងសប្តាហ៍ទី១ ខែឧសភា នៅតំបន់ ទំនាបកណ្តាល និងតំបន់ឆ្នេរសមុទ្រ និងនៅពាក់កណ្តាលខែឧសភា នៅផ្នែកដទៃទៀតនៃប្រទេស។

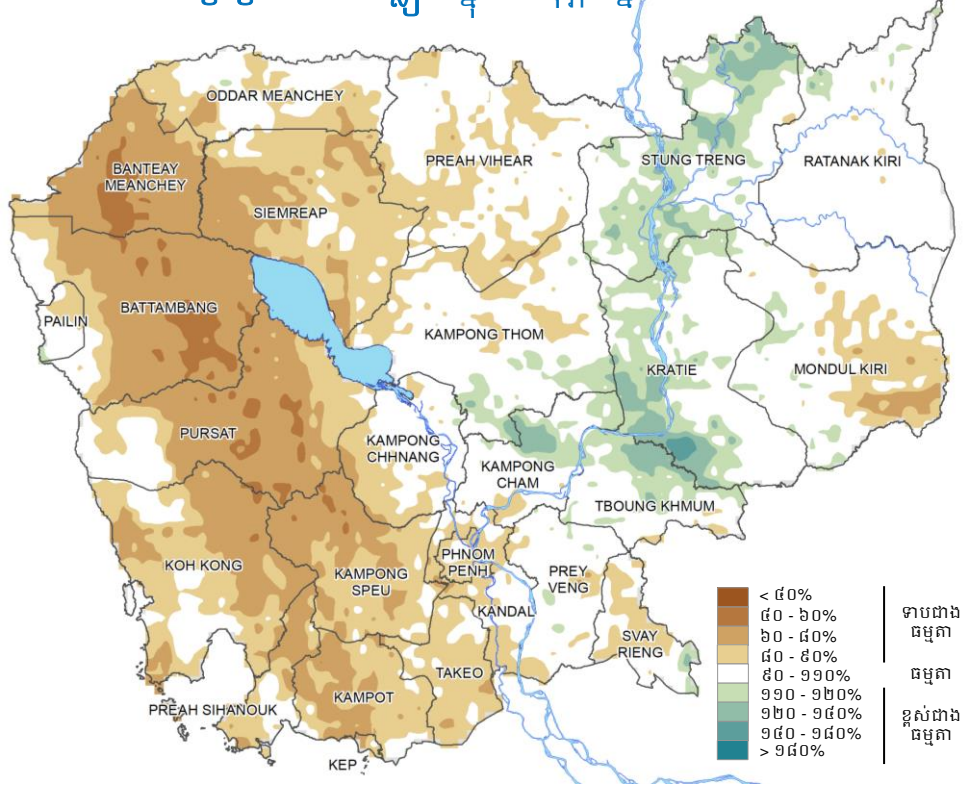
បរិមាណទឹកភ្លៀងមធ្យមថ្នាក់ជាតិ (គិតត្រឹមខែកុម្ភៈ ឆ្នាំ២០២៣) និង ប្រតិទិនដាំដុះតាមរដូវកាល



ស្រូវរដូវប្រាំង	ដាំដុះ	ប្រមូលផល	រៀបចំដី និងសាបព្រោះ
ស្រូវរដូវវស្សា	ប្រមូលផល	រៀបចំដី និងសាបព្រោះ	ស្ទង់ / ដាំដុះ
			ប្រមូលផល

ប្រភព៖ ទិន្នន័យទឹកភ្លៀងពី CHIRPS និងវិភាគដោយ WFP

ភាពមិនប្រក្រតីនៃទឹកភ្លៀង ក្នុងខែកុម្ភៈ ឆ្នាំ២០២៣



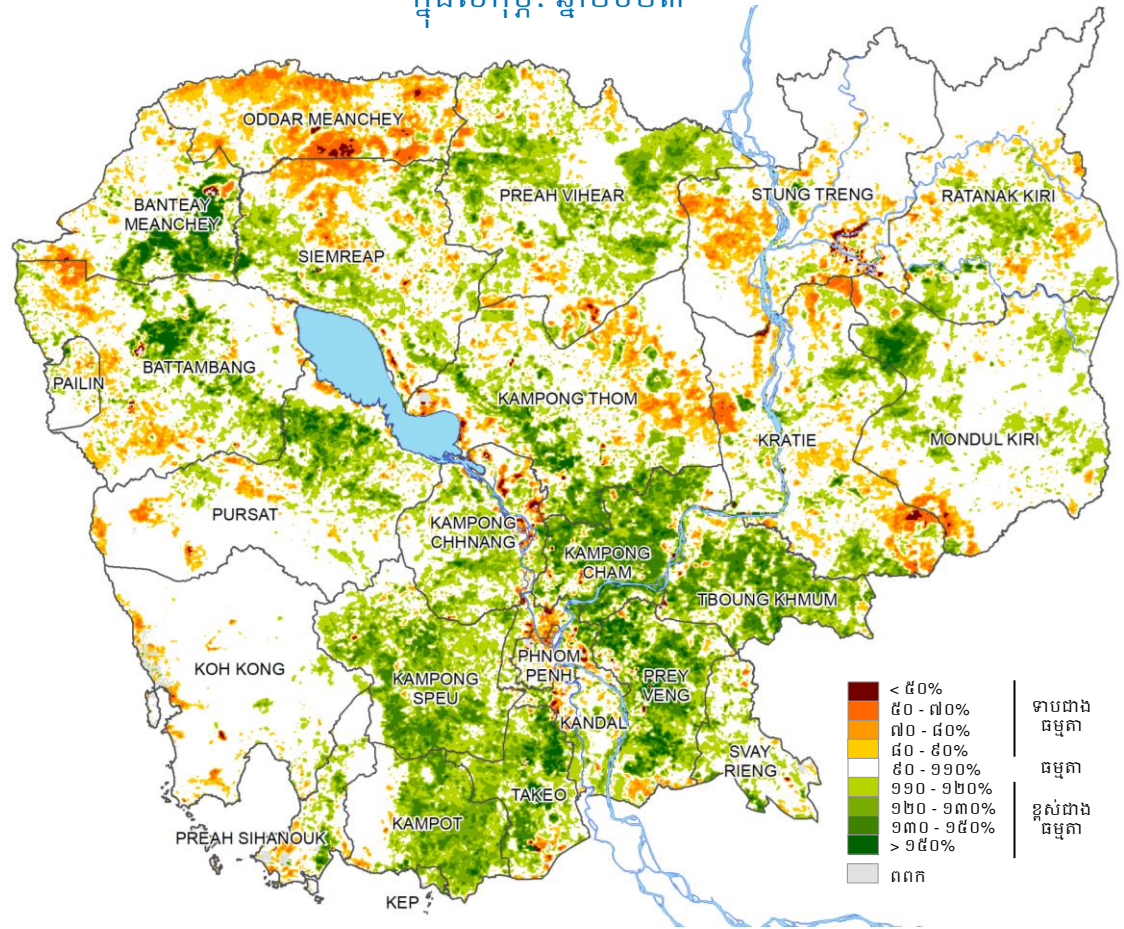
ប្រភព៖ ទិន្នន័យទឹកភ្លៀងពី CHIRPS និងវិភាគដោយ WFP

ការតាមដានរដូវកាល៖ ស្ថានភាពរុក្ខជាតិ និងដំណាំ

ស្ថានភាពធាតុអាកាសអំណោយផល និងការផ្គត់ផ្គង់ទឹកល្អប្រសើរតាមធារាសាស្ត្រដោយសារមានទឹកភ្លៀងគ្រប់គ្រាន់ ធ្វើឱ្យរុក្ខជាតិមានសុខភាពល្អ។ ក្នុងខែកុម្ភៈ ឆ្នាំ២០២៣ ស្ថានភាពរុក្ខជាតិដែលមានសុខភាពប្រសើរជាងធម្មតាគ្របដណ្តប់នៅទូទាំងប្រទេស (ផែនទីខាងស្តាំ) ជាពិសេស តំបន់ជុំវិញបឹងទន្លេសាប និងតំបន់ទំនាបកណ្តាល ជាតំបន់ដែលដាំដុះស្រូវរដូវប្រាំងច្រើន។ ជួយមកវិញ ស្ថានភាពរុក្ខជាតិដែលមានសុខភាពទាបជាងធម្មតាត្រូវបានអង្កេតឃើញនៅតំបន់ភាគខាងជើង និងខាងលិចប្រទេស។

គិតត្រឹមខែកុម្ភៈ ឆ្នាំ២០២៣ ការដាំដុះស្រូវរដូវប្រាំងសម្រេចបានប្រមាណ **៦៧៣.៥៧៩ ហិកតា** ស្មើនឹង ១៣៦% នៃផែនការជាតិប្រចាំឆ្នាំនេះបើយោងតាមក្រសួងធនធានទឹក និងឧតុនិយម (MoWRAM)។ ក្នុងរយៈពេលដូចគ្នា ស្រូវរដូវប្រាំងប្រមាណ ២៥% បានប្រមូលផលរួចរាល់ទទួលបានទិន្នផល ៤,៥ តោន ក្នុងមួយហិកតា (ASEAN Food Security Information System)។ ផលិតកម្មដំណាំស្រូវក្នុងប្រទេសកម្ពុជាក្នុងឆ្នាំ២០២២/២០២៣ ត្រូវបានប៉ាន់ស្មានប្រមាណ **១២,២ លានតោន** ដែលខ្ពស់ជាងឆ្នាំមុនបន្តិច (០,១៣%)។

ភាពមិនប្រក្រតីនៃសន្ទស្សន៍ភាពខុសគ្នានៃរុក្ខជាតិ (NDVI) ក្នុងខែកុម្ភៈ ឆ្នាំ២០២៣



ប្រភព៖ NDVI ពី MODIS និងវិភាគដោយ WFP
ចំណាំ៖ ការបកស្រាយពីស្ថានភាពរុក្ខជាតិមានកម្រិតសម្រាប់តំបន់គ្របដណ្តប់ដោយព័ត៌មានមានទិន្នន័យ

ពាណិជ្ជកម្ម

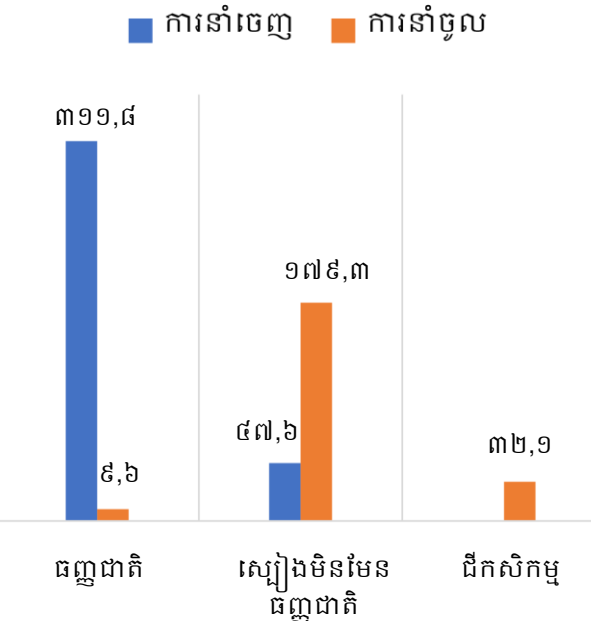
គិតត្រឹមខែកុម្ភៈ ស្ថិតិសរុបនៃពាណិជ្ជកម្មក្នុងឆ្នាំ២០២៣ ទាបជាងរយៈពេលដូចគ្នាកាលពីឆ្នាំមុន។ ក្នុងរយៈពេលពីរខែដំបូងឆ្នាំ២០២៣ ការនាំចេញផ្លូវការសរុបរបស់កម្ពុជាមានតម្លៃ ៣.២៨៥.៣ លានដុល្លារ ដែលទាបជាងរយៈពេលដដែលកាលពីឆ្នាំមុនប្រមាណ ៨,៦%។ ជាមួយគ្នាដែរ ការនាំចេញអង្ករមានចំនួន ៩៧.៤៦៧ តោន (មានតម្លៃស្មើ ៧២,៦៧ លានដុល្លារ) បានថយចុះ ៥,៤% ធៀបនឹងរយៈពេលដដែលកាលពីឆ្នាំមុន ហើយការនាំចេញស្រូវមានចំនួន ៨៧១.៣១៩ តោន (មានតម្លៃស្មើនឹង២១៧,៨២ លានដុល្លារ) (ដកស្រង់ដោយកាសែតហ្វ្រេសញូវ ថ្ងៃទី១០ ខែមីនា ឆ្នាំ២០២៣)។ សហព័ន្ធស្រូវអង្ករកម្ពុជា (CRF) បានសន្យាថានឹងជម្រុញការនាំចេញអង្ករឱ្យបាន ៧៥០.០០០ តោន ក្នុងឆ្នាំ២០២៣នេះ និង ១ លានតោន ក្នុងឆ្នាំ២០២៤ (ដកស្រង់ដោយកាសែតខ្មែរថាមស៍ ថ្ងៃទី ១២ ខែកុម្ភៈ ឆ្នាំ ២០២៣)។

ក្នុងរយៈពេលពីរខែដំបូងឆ្នាំ២០២៣ ប្រទេសកម្ពុជាបាននាំចូលជាផ្លូវការសរុបមានតម្លៃ ៣.៥៦២,៥ លានដុល្លារ ក្នុងនោះមានទំនិញជាស្បៀងអាហារចំនួន ១៨៨,៩ លានដុល្លារ ដែលរួមមាន៖ ធុញជាតិសរុបចំនួន ៩,៦ លានដុល្លារ (-៣០,២% ធៀបឆ្នាំមុន) និងអាហារដទៃទៀត (ដូចជា៖ សាច់/សំណល់សាច់/គ្រឿងក្នុងដែលអាចបរិភោគបាន បន្លែដែលអាចបរិភោគបាន ឫស/មើម និងខ្លាញ់សត្វ ប្រេងរុក្ខជាតិ) ចំនួន ១៧៩,៣ លានដុល្លារ (+២,៥%)។ ប្រទេសកម្ពុជាក៏បាននាំចូលជីកសិកម្មចំនួន ៣២,១ លានដុល្លារ (+២៦,១% ធៀបឆ្នាំមុន) ក្នុងរយៈពេលដូចគ្នា។

កម្មវិធីរយៈពេល៧ឆ្នាំគាំទ្រសេដ្ឋកិច្ចជនបទ និងពាណិជ្ជកម្មផលិតផលកសិកម្ម ត្រូវបានផ្ដើមអនុវត្ត និងរៀបចំឡើងដើម្បីជំរុញពាណិជ្ជកម្មផលិតផលកសិកម្មសំខាន់ៗ ដូចជា បន្លែ ផ្លែឈើ បសុបក្សី ជាដើម ហើយត្រូវបានរំពឹងទុកថានឹងជួយដល់កសិករខ្នាតតូចចំនួន ១២៥.០០០ នាក់ (ដកស្រង់ដោយកាសែតខ្មែរថាមស៍ ថ្ងៃទី២៤ ខែកុម្ភៈ ឆ្នាំ ២០២៣)។

បន្ទាប់ពីបានប្រកាសពីការបញ្ចប់យ៉ាងសំខាន់នៃការចរចានៅក្នុងកិច្ចប្រជុំកំពូលអាស៊ានលើកទី៤០ និងទី៤១ កិច្ចព្រមព្រៀងធ្វើឱ្យប្រសើរឡើងនៃតំបន់ពាណិជ្ជកម្មសេរីអាស៊ាន-អូស្ត្រាលី-នូវវែលសេឡង់ (AANZFTA) នឹងត្រូវចុះហត្ថលេខានៅខែសីហា ឆ្នាំ២០២៣ (ដកស្រង់ដោយកាសែតខ្មែរថាមស៍ ថ្ងៃទី២៤ ខែកុម្ភៈ ឆ្នាំ ២០២៣) ហើយត្រូវបានរំពឹងទុកថានឹងជំរុញសេដ្ឋកិច្ចក្រោយការរាតត្បាតជំងឺ និងធ្វើឱ្យខ្សែច្រវាក់ផ្គត់ផ្គង់មានភាពធន់។

សមតុល្យពាណិជ្ជកម្មកម្ពុជា (គិតជាលានដុល្លារ) នៃក្រុមទំនិញសំខាន់ៗ ខែកុម្ភៈ ឆ្នាំ២០២៣



ប្រភព៖ អគ្គនាយកដ្ឋានគយនិងរដ្ឋាករ ថ្ងៃទី ១០ ខែមីនា ឆ្នាំ២០២៣

ការឆ្លើយតបផ្នែកនយោបាយ

គោលនយោបាយឆ្លើយតបលើការគាំពារសង្គម

ផែនការស្តារសេដ្ឋកិច្ចពីការរាតត្បាតកូវីដ-១៩ របស់រដ្ឋាភិបាលមានបញ្ចូលនូវវិធានការគាំពារសង្គមនានា។ ចាប់ពីថ្ងៃទី២៤ ខែមិថុនា ឆ្នាំ២០២០ រដ្ឋាភិបាលបានអនុវត្តកម្មវិធីជំនួយសាច់ប្រាក់ដល់គ្រួសារក្រីក្រ និងងាយរងគ្រោះនៅទូទាំងប្រទេស ដែលប៉ះពាល់ដោយការរាតត្បាតកូវីដ-១៩។ គ្រួសារក្រីក្រប្រមាណ ៧០៥.៦១៣ គ្រួសារ (ប្រមាណ ២,៧៨ លាននាក់) បានទទួលសាច់ប្រាក់ឧបត្ថម្ភ សរុបជាទឹកប្រាក់ចំនួន ៩៦២,៩៧ លានដុល្លារ គិតចាប់ពីដំណើរការកម្មវិធីដំបូងនៅថ្ងៃទី២៤ ខែមិថុនា ឆ្នាំ២០២០ រហូតដល់ថ្ងៃទី២៥ ខែកុម្ភៈ ឆ្នាំ២០២៣។ កម្មវិធីនេះនឹងបន្តក្នុងឆ្នាំ២០២៣។

កម្មវិធីឧបត្ថម្ភសាច់ប្រាក់របស់រដ្ឋាភិបាលសម្រាប់គ្រួសារងាយរងហានិភ័យ ដែលរងផលប៉ះពាល់ធ្ងន់ធ្ងរពីគ្រោះទឹកជំនន់ ដែលបានផ្តើមអនុវត្តនៅថ្ងៃទី១០ ខែធ្នូ ឆ្នាំ២០២២ នឹងបញ្ចប់នៅថ្ងៃទី១០ ខែមីនា ឆ្នាំ២០២៣ ជំនួយសមរម្យដោយកម្មវិធីឧបត្ថម្ភសាច់ប្រាក់ជូនគ្រួសារងាយរងហានិភ័យក្នុងកំឡុងពេលមានសម្ពាធអតិផរណា។

គិតត្រឹមថ្ងៃទី២៨ ខែកុម្ភៈ ឆ្នាំ២០២៣ រោងចក្រកាត់ដេរចំនួន ៧១ ដែលមានកម្មករ/កម្មការនីចំនួន ៣២.០០០ នាក់ បានព្យួរកិច្ចសន្យាការងារ ដោយសារតែមានតម្រូវការទាបពីសហរដ្ឋអាមេរិក និងសហគមន៍អឺរ៉ុបកំឡុងពេលវិបត្តិអតិផរណាសកល។ នៅថ្ងៃទី២ ខែមីនា ឆ្នាំ២០២៣ នាយករដ្ឋមន្ត្រីបានសម្រេចផ្តើមអនុវត្តកម្មវិធីឧបត្ថម្ភសាច់ប្រាក់ ដោយសហការជាមួយម្ចាស់រោងចក្រកាត់ដេរ និងវាយណភណ្ឌ ដើម្បីផ្តល់ជំនួយហិរញ្ញវត្ថុដល់កម្មករ/កម្មការនីដែលត្រូវបានព្យួរកិច្ចសន្យា។

វានឹងចាប់ផ្តើមពីខែមេសា ឆ្នាំ២០២៣ ហើយនាយករដ្ឋមន្ត្រីក៏បានប្រកាសពីការបង្កើនប្រាក់ឧបត្ថម្ភ សម្រាប់ស្ត្រីមានផ្ទៃពោះ និងកុមារអាយុក្រោម២ឆ្នាំផងដែរ (ដកស្រង់ដោយកាសែតហ្វេសប៊ូ ថ្ងៃទី៧ ខែមីនា ឆ្នាំ២០២៣)។

គោលនយោបាយឆ្លើយតបផ្នែកសេដ្ឋកិច្ច

ក្រោមក្របខណ្ឌយុទ្ធសាស្ត្រ និងកម្មវិធីស្តារ និងជំរុញកំណើនសេដ្ឋកិច្ចកម្ពុជា ក្នុងការរស់នៅជាមួយកូវីដ-១៩ តាមគន្លងប្រក្រតីភាពថ្មីសម្រាប់ ឆ្នាំ២០២១ - ២០២៣ របស់រដ្ឋាភិបាល ប្រាក់កម្ចីចំនួន ៤៦.៥ លានដុល្លារ ស្មើនឹង៣១% នៃថវិការសរុប ១៥០ លានដុល្លារ ត្រូវបានផ្តល់សម្រាប់ការស្តារ និងលើកកម្ពស់វិស័យទេសចរណ៍ និងបដិសណ្ឋារកិច្ច គិតត្រឹមថ្ងៃទី២៨ ខែកុម្ភៈ ឆ្នាំ២០២៣។

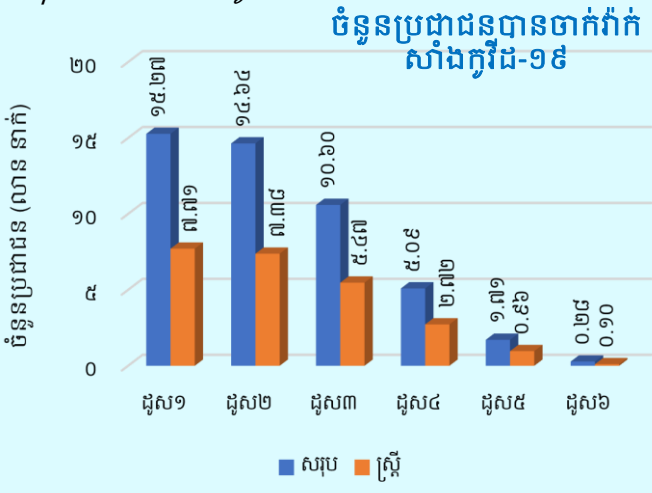
ក្រសួងពាណិជ្ជកម្មបានចេញប្រកាស នៅថ្ងៃទី២២ ខែកុម្ភៈ ឆ្នាំ២០២៣ ស្តីពីការដកចេញផលិតផលអាហារដែលមិនមានសុវត្ថិភាព ឬផលិតផលដែលមិនគោរពតាមលក្ខខណ្ឌបច្ចេកទេសរបស់កម្ពុជា បើមិនដូច្នោះនឹងផ្អាកអាជីវកម្មបណ្តោះអាសន្ន (ដកស្រង់ដោយកាសែតភ្នំពេញប៉ស្តិ៍ ថ្ងៃទី២៧ ខែកុម្ភៈ ឆ្នាំ ២០២៣)។

ការចាក់វ៉ាក់សាំងកូវីដ-១៩

ផ្អែកតាមក្រសួងសុខាភិបាល គិតត្រឹមថ្ងៃទី២៨ ខែកុម្ភៈ ឆ្នាំ២០២៣ ពលរដ្ឋអាយុលើសពី៣ឆ្នាំ ជាង ១៥,២៧ លាននាក់ (៥០,៥% ជាស្ត្រី) បានទទួលវ៉ាក់សាំងកូវីដ-១៩ យ៉ាងតិចដូសទី១ សម្រេចតាមផែនការថ្នាក់ជាតិ ១០៤,៣% (៩៥,៤៧% នៃប្រជាជនសរុប)។



ប្រភព៖ ទំព័រហ្វេសប៊ុកផ្លូវការរបស់គាំពារសង្គមកម្ពុជា ថ្ងៃទី២៥ ខែធ្នូ ឆ្នាំ២០២២



ប្រភព៖ ក្រសួងសុខាភិបាលកម្ពុជា ថ្ងៃទី២៨ ខែកុម្ភៈ ឆ្នាំ២០២៣

ឧបសម្ព័ន្ធទី១៖ បម្រែបម្រួលតម្លៃលក់រាយ

ស្បៀងអាហារ	ខ្នាត	តម្លៃមធ្យមប្រចាំខែបច្ចុប្បន្ន	បម្រែបម្រួលតម្លៃធៀបនឹង១ខែមុន	បម្រែបម្រួលតម្លៃធៀបនឹង៣ខែមុន	បម្រែបម្រួលតម្លៃធៀបនឹង១ឆ្នាំមុន	ស្បៀងអាហារ	ខ្នាត	តម្លៃមធ្យមប្រចាំខែបច្ចុប្បន្ន	បម្រែបម្រួលតម្លៃធៀបនឹង១ខែមុន	បម្រែបម្រួលតម្លៃធៀបនឹង៣ខែមុន	បម្រែបម្រួលតម្លៃធៀបនឹង១ឆ្នាំមុន
១.១ អង្ករចម្រុះ	Kg	2,137	→ 2.3%	→ 1.8%	→ 3.3%	៨.១០ ស្លឹកឯង*	Kg	5,203	→ -1.3%	↓ -17.1%	↓ -6.0%
២.១ ត្រីផ្លែកំរង(រស់)	Kg	11,106	→ 3.1%	→ 4.0%	↑ 18.8%	៨.១១ ត្រួយល្អៅ*	Kg	4,765	→ -0.7%	↓ -11.4%	↓ -9.1%
២.២ ត្រីប្រា(រស់)	Kg	7,098	→ 3.9%	→ -2.6%	↑ 7.1%	៨.១២ ផ្លែល្អៅ*	Kg	2,746	→ -4.8%	↓ -7.2%	↑ 11.1%
២.៣ ត្រីអណ្តែង(រស់)	Kg	7,859	→ 2.8%	→ -0.5%	↑ 10.2%	៨.១៣ ឃ្មោក*	Kg	2,500	●	↓ -17.9%	↑ 7.1%
២.៤ ត្រីដង្កែត(ផ្លែកំរង)	Kg	26,722	→ 1.7%	↑ 6.3%	↑ 10.1%	៨.១៤ ត្រឡាច	Kg	2,857	↑ 25.1%	↓ -16.5%	↑ 14.7%
២.៥ ប្រហុក	Kg	9,717	↑ 8.3%	↓ -5.1%	●	៨.១៥ គ្រប់វែង	Kg	3,449	↓ -8.7%	↓ -15.7%	↑ 19.7%
៣.១ សាច់ជ្រូក៣ជាន់	Kg	16,033	→ -2.3%	↓ -6.4%	↓ -18.7%	៨.១៦ គ្រប់ស្រួយ*	Kg	3,380	↓ -8.9%	↓ -19.7%	↑ 5.6%
៣.២ សាច់គោឃាវ	Kg	19,358	→ -0.8%	→ -1.0%	●	៨.១៧ ប៉េងប៉ោះ*	Kg	3,538	↓ -18.1%	↓ -21.3%	↑ 11.5%
៣.៣ សាច់មាន់ (បីសាសន៍)	Kg	14,109	→ -0.6%	↑ 7.0%	●	៨.១៨ ននោងមូល	Kg	3,170	↑ 5.2%	↓ -13.4%	↑ 15.5%
៤.១ ស៊ូតទា	10 eggs	5,517	→ 2.8%	↓ -12.6%	↑ 12.9%	៨.១៩ ននោងជ្រុង*	Kg	3,203	↑ 6.1%	↓ -14.1%	↑ 13.9%
៤.២ ស៊ូតទាប្រៃ	10 eggs	6,840	→ -1.5%	↓ -9.4%	→ 4.2%	៨.២០ ល្អុងខ្លឹម*	Kg	1,973	↑ 15.9%	↑ 28.1%	↑ 31.7%
៥.១ ប្រេងឆា	5 litres	29,403	→ -1.4%	↓ -7.4%	→ -4.3%	៨.២១ សណ្តែកកូរ	Kg	3,943	→ 3.7%	↓ -20.3%	↑ 6.2%
៦.១ អំបិលម៉ត់អ៊ីយូត	Kg	1,228	↓ -8.0%	→ -3.5%	→ 0.6%	៨.២២ ត្រយូងចេក*	Kg	2,351	→ 4.2%	→ 0.4%	→ 0.0%
៦.២ ទឹកត្រី (រូបបង្កងប៉ាក)	730 ml	3,351	→ -0.9%	→ 0.5%	●	៨.២៣ ផ្កាខាត់ណា*	Kg	5,863	→ 3.7%	↓ -29.7%	↑ 20.3%
៧.១ សណ្តែកដី*	Kg	9,869	→ -0.9%	→ -2.0%	→ -1.5%	៨.២៤ ដើមខាត់ណា*	Kg	4,258	↓ -6.8%	↓ -33.2%	↓ -6.3%
៧.២ សណ្តែកសៀង	Kg	5,421	→ 0.8%	↑ 8.8%	●	៨.២៥ ជំទូងពណ៌លឿង*	Kg	3,168	→ 0.5%	↑ 27.1%	↑ 32.6%
៧.៣ សណ្តែកខៀវ	Kg	6,071	→ 2.6%	→ 3.8%	●	៨.២៦ ខ្លឹមសរ	Kg	5,434	↑ 5.5%	→ 4.4%	●
៨.១ ត្រកូន	Kg	3,203	→ 0.4%	↓ -16.0%	↑ 27.2%	៨.២៧ អំពិលទុំ (មានគ្រាប់)	Kg	4,055	→ -1.4%	↓ -8.4%	●
៨.២ កាតុត*	Kg	3,441	→ -1.6%	→ -3.6%	↓ -7.5%	៩.១ ចេកណាំកំទុំ	Kg	2,186	→ 1.4%	→ 2.7%	●
៨.៣ ស្លឹកបាស*	Kg	5,124	→ 2.6%	↓ -7.6%	↑ 14.1%	៩.២ ស្វាយកែវមៀតទុំ	Kg	2,250	↓ -28.9%	→ 0.0%	●
៨.៤ ស្លឹកម្រំ*	Kg	5,221	→ 2.8%	→ -0.5%	↑ 14.2%	១០.១ ទឹកដោះគោស្រស់	140 ml	1,602	→ -2.8%	↓ -6.9%	●
៨.៥ ស្ពៃក្រញាញ់*	Kg	4,339	↑ 23.8%	↓ -16.1%	↑ 14.9%	១១.១ ភូកាភូឡា	330 ml	2,016	→ 1.4%	↑ 5.0%	●
៨.៦ ស្ពៃឆ្មើ*	Kg	4,007	↑ 17.8%	↓ -14.2%	↑ 7.0%	៧.១ សាំងធម្មតា	litre	4,423	→ 4.5%	→ 1.6%	●
៨.៧ ស្ពៃចង្កឹះ	Kg	3,724	↑ 25.9%	↓ -7.7%	↑ 9.1%	៧.២ ម៉ាស៊ូត	litre	4,506	→ -0.4%	↓ -9.9%	●
៨.៨ ស្ពៃខៀវ*	Kg	3,584	↑ 12.8%	↓ -14.7%	→ 2.0%	៨.១ ជីអ៊ុយអ៊ី	Kg	3,184	↓ -9.0%	↓ -13.6%	●
៨.៩ ផ្លែដូង*	Kg	4,258	→ -0.5%	↓ -21.2%	↑ 13.2%						

សម្គាល់៖ ទិន្នន័យនិងបម្រែបម្រួលតម្លៃ ដែលបានរាយការណ៍គឺជាតម្លៃជាក់ស្តែង ឧ. តម្លៃរាយការណ៍ពីទីផ្សារផ្ទាល់។

* តម្លៃនៃស្បៀងអាហារទាំងនេះ ត្រូវបានប្រមូលពីផ្សារក្នុងខេត្តដែលអនុវត្តកម្មវិធីផ្តល់អាហារលតាមសាលារៀនដោយប្រើប្រាស់កសិផលពីសហគមន៍។

ទិសដៅបម្រែបម្រួលធៀបជាមួយខែមុន និងឆ្នាំមុន៖

- ↑ កើនឡើង នៅពេលភាគរយបម្រែបម្រួលច្រើនជាង ៥%
- ថេរ នៅពេលភាគរយបម្រែបម្រួលនៅចន្លោះពី ៥% និង -៥%
- ↓ ថយចុះ នៅពេលភាគរយបម្រែបម្រួលតិចជាង -៥%
- គ្មានតម្លៃកំណត់

ឧបសម្ព័ន្ធទី២៖ បម្រែបម្រួលតម្លៃលក់ដុំ

ស្បៀងអាហារ	ខ្នាត	តម្លៃមធ្យមប្រចាំខែបច្ចុប្បន្ន	បម្រែបម្រួលតម្លៃធៀបនឹង១ខែមុន	បម្រែបម្រួលតម្លៃធៀបនឹង៣ខែមុន	បម្រែបម្រួលតម្លៃធៀបនឹង១ឆ្នាំមុន	ស្បៀងអាហារ	ខ្នាត	តម្លៃមធ្យមប្រចាំខែបច្ចុប្បន្ន	បម្រែបម្រួលតម្លៃធៀបនឹង១ខែមុន	បម្រែបម្រួលតម្លៃធៀបនឹង៣ខែមុន	បម្រែបម្រួលតម្លៃធៀបនឹង១ឆ្នាំមុន
១.១ អង្ករចម្រុះ	Kg	1,984	→ 2.3%	→ 2.6%	→ 3.6%	៨.១០ ស្លឹកឯង*	Kg	3,842	↓ -7.4%	↓ -18.8%	↓ -12.8%
២.១ ត្រីផ្លែកំ(រស់)	Kg	9,916	→ 1.1%	→ 3.1%	↑ 18.5%	៨.១១ ត្រួយល្អៅ*	Kg	3,522	↓ -5.1%	↓ -11.2%	↓ -21.5%
២.២ ត្រីប្រា(រស់)	Kg	6,380	→ 4.7%	→ 0.0%	↑ 7.1%	៨.១២ ផ្លែល្អៅ*	Kg	2,125	↓ -11.4%	↓ -9.9%	↑ 6.8%
២.៣ ត្រីអណ្តែង(រស់)	Kg	6,995	→ 1.5%	→ -0.5%	↑ 8.3%	៨.១៣ ឃ្មោក*	Kg	2,000	●	↓ -15.4%	→ 2.1%
២.៤ ត្រីជៀត(ផ្លែកំ)	Kg	24,561	→ 1.3%	↑ 5.4%	↑ 10.1%	៨.១៤ ត្រឡាច	Kg	2,291	↑ 28.2%	↓ -18.8%	↑ 7.8%
២.៥ ប្រហុក	Kg	8,496	↑ 7.3%	↓ -6.7%	●	៨.១៥ គ្រប់វែង	Kg	2,837	↓ -9.0%	↓ -18.0%	↑ 16.4%
៣.១ សាច់ជ្រូក៣ជាន់	Kg	14,569	→ -2.9%	↓ -7.4%	↓ -20.1%	៨.១៦ គ្រប់ស្រួយ*	Kg	2,767	↓ -10.6%	↓ -21.5%	→ 4.4%
៣.២ សាច់គោឃាវ	Kg	17,435	→ -1.9%	→ -2.7%	●	៨.១៧ ប៉េងប៉ោះ*	Kg	2,810	↓ -23.3%	↓ -25.8%	↑ 6.7%
៣.៣ សាច់មាន់ (បីសាសន៍)	Kg	12,938	→ -1.3%	↑ 8.6%	●	៨.១៨ ននោងមូល	Kg	2,574	↑ 10.3%	↓ -15.3%	↑ 13.2%
៤.១ ស៊ូតទា	10 eggs	5,068	→ 4.0%	↓ -13.5%	↑ 12.1%	៨.១៩ ននោងជ្រុង*	Kg	2,563	↑ 10.4%	↓ -16.5%	↑ 10.8%
៤.២ ស៊ូតទាប្រៃ	10 eggs	6,354	→ -1.0%	↓ -10.6%	→ 3.8%	៨.២០ ល្អុងខ្លឹ*	Kg	1,502	↑ 13.3%	↑ 32.9%	↑ 27.5%
៥.១ ប្រេងឆា	5 litres	27,856	→ -3.4%	↓ -9.0%	↓ -7.0%	៨.២១ សណ្តែកកូរ	Kg	3,192	→ -0.3%	↓ -24.6%	→ 0.3%
៦.១ អំបិលមត់អ៊ុយត	Kg	984	↓ -10.3%	→ -2.9%	→ -2.7%	៨.២២ ត្រយូងចេក*	Kg	1,859	→ 1.2%	→ 0.1%	↓ -9.5%
៦.២ ទឹកត្រី (រូបបង្កងប៉ាក)	730 ml	2,988	→ -1.2%	→ 0.5%	●	៨.២៣ ផ្កាខាត់ណា*	Kg	5,004	→ 2.1%	↓ -31.1%	↑ 16.8%
៧.១ សណ្តែកដី*	Kg	8,913	→ -3.4%	→ -2.4%	→ -3.6%	៨.២៤ ដើមខាត់ណា*	Kg	3,512	↓ -8.6%	↓ -36.1%	↓ -11.9%
៧.២ សណ្តែកស្បៀង	Kg	4,961	→ -1.3%	↑ 6.3%	●	៨.២៥ ជំទូងពណ៌លឿង*	Kg	2,562	→ -1.4%	↑ 35.1%	↑ 31.2%
៧.៣ សណ្តែកខៀវ	Kg	5,639	→ 3.9%	→ 4.9%	●	៨.២៦ ខ្លឹមសរ	Kg	4,784	→ 4.4%	↑ 5.6%	●
៨.១ ត្រកូន	Kg	2,609	→ -2.4%	↓ -17.3%	↑ 28.2%	៨.២៧ អំពិលទុំ (មានគ្រាប់)	Kg	3,439	→ -3.7%	↓ -8.6%	●
៨.២ កាតុត*	Kg	2,806	→ -3.8%	→ -3.6%	↓ -9.5%	៩.១ ចេកណាំកំទុំ	Kg	1,769	→ 0.7%	↑ 5.5%	●
៨.៣ ស្លឹកបាស*	Kg	3,917	→ -2.9%	↓ -8.2%	→ 0.0%	៩.២ ស្វាយកែវរមៀតទុំ	Kg	1,750	↓ -36.0%	→ 0.0%	●
៨.៤ ស្លឹកម្រំ*	Kg	3,872	→ -1.5%	↓ -12.2%	→ -2.9%	១០.១ ទឹកដោះគោស្រស់	140 ml	1,394	↓ -6.8%	↓ -9.9%	●
៨.៥ ឆ្កែក្រញាញ់*	Kg	3,596	↑ 27.7%	↓ -18.4%	↑ 11.0%	១១.១ ភូកាភូក្យា	330 ml	1,554	→ -1.5%	→ -4.3%	●
៨.៦ ឆ្កែក្រញាញ់*	Kg	3,314	↑ 22.5%	↓ -14.1%	→ 3.3%	៧.១ សាំងធម្មតា	litre	4,187	→ 3.2%	→ -2.1%	●
៨.៧ ឆ្កែចង្កឹះ	Kg	3,045	↑ 31.2%	↓ -6.8%	↑ 5.7%	៧.២ ម៉ាស៊ូត	litre	4,411	→ -0.2%	↓ -10.9%	●
៨.៨ ឆ្កែខៀវ*	Kg	2,867	↑ 17.1%	↓ -16.9%	→ -2.4%	៨.១ ជីអ៊ុយរ៉េ	Kg	2,790	↓ -8.5%	↓ -15.5%	●
៨.៩ ផ្លែដូង*	Kg	3,368	→ 2.1%	↓ -21.3%	↑ 9.5%						

សម្គាល់៖ ទិន្នន័យនិងបម្រែបម្រួលតម្លៃ ដែលបានរាយការណ៍គឺជាតម្លៃជាក់ស្តែង ឧ. តម្លៃរាយការណ៍ពីទីផ្សារផ្ទាល់។

* តម្លៃនៃស្បៀងអាហារទាំងនេះ ត្រូវបានប្រមូលពីផ្សារក្នុងខេត្តដែលអនុវត្តកម្មវិធីផ្តល់អាហារលតាមសាលារៀនដោយប្រើប្រាស់កសិផលពីសហគមន៍។

ទិសដៅបម្រែបម្រួលធៀបជាមួយខែមុន និងឆ្នាំមុន៖

- ↑ កើនឡើង នៅពេលភាគរយបម្រែបម្រួលច្រើនជាង ៥%
- ថេរ នៅពេលភាគរយបម្រែបម្រួលនៅចន្លោះពី ៥% និង -៥%
- ↓ ថយចុះ នៅពេលភាគរយបម្រែបម្រួលតិចជាង -៥%
- គ្មានតម្លៃកត់ត្រា

ឧបសម្ព័ន្ធទី៣៖ តម្លៃនៃកញ្ចប់ស្បៀងអាហារមូលដ្ឋាន

ការគណនាតម្លៃនៃកញ្ចប់ស្បៀងអាហារមូលដ្ឋាន ដែលបង្ហាញនៅក្នុង របាយការណ៍នេះ ផ្អែកលើការវិភាគកញ្ចប់ចំណាយអប្បបរមា (MEB) នៅប្រទេសកម្ពុជា។ ដើម្បីរៀបចំកញ្ចប់អាហារសម្រាប់ការវិភាគនេះ ក្រុម គ្រួសារគោលត្រូវបានវិភាគចេញពីទិន្នន័យអង្កេតសេដ្ឋកិច្ច សង្គមកិច្ច ឆ្នាំ ២០១៤ ផ្អែកលើលក្ខខណ្ឌដូចខាងក្រោម៖

- i. គ្រួសារដែលមានការចំណាយប្រចាំខែនៅចន្លោះបញ្ជីភាគទី២ និងទី៤
- ii. គ្រួសារមានសន្តិសុខស្បៀងគ្រប់គ្រាន់ (ពិន្ទុកម្រិតទទួលបានអាហារ អំចទទួលយកបាន)
- iii. គ្រួសារមិនបានប្រើប្រាស់យុទ្ធសាស្ត្រអវិជ្ជមានដើម្បីដោះស្រាយបញ្ហា ខ្វះស្បៀង។

កញ្ចប់ស្បៀងអាហារសម្រាប់ក្រុមគ្រួសារគោលនេះ ត្រូវបានបង្កើតឡើង ដើម្បីស្វែងយល់អំពីទម្រង់នៃការទទួលបានអាហារ ដែលសមស្របទៅ នឹងអាហាររបស់គ្រួសារនីមួយៗគួរទទួលបាន ដើម្បីរស់នៅប្រកបដោយ សុខភាពល្អ និងជីវិតសកម្ម។¹ ដូច្នេះ ស្បៀងអាហារជាក់លាក់ត្រូវបាន កំណត់ ដើម្បីជាតំណាងឱ្យក្រុមអាហារនានាដែលមាននៅក្នុងផ្នែកការ ចំណាយលើស្បៀងអាហារ (សូមមើលតារាងទី២សម្រាប់បញ្ជីស្បៀង អាហារពេញ)។ ថាមពលគីឡូកាឡូរី និងបរិមាណស្បៀងត្រូវបានវិភាគ ចេញពីទិន្នន័យការចំណាយរបស់អង្កេតសេដ្ឋកិច្ច សង្គមកិច្ច ឆ្នាំ២០១៤ ដើម្បីកំណត់កម្រិតកាឡូរីមួយកញ្ចប់សម្រាប់មនុស្សម្នាក់ គួរទទួលបាន ដើម្បីរស់នៅប្រកបដោយសុខភាពល្អ និងជីវិតសកម្ម តាមទម្រង់សិទ្ធិ ទទួលបានជាមូលដ្ឋាន។

ប្រភេទស្បៀងអាហារមួយចំនួនមិនត្រូវបានតាមដានដោយប្រព័ន្ធតាមដានទីផ្សាររបស់ WFP ដូច្នេះប្រភេទស្បៀងអាហារជាក់លាក់នោះមិនត្រូវបានរាប់បញ្ចូលនៅក្នុងកញ្ចប់ ស្បៀងអាហារ ដែលបានតាមដាននៅក្នុងរបាយការណ៍នេះទេ។ ទោះជាយ៉ាងណា ទម្រង់នៃការបរិភោគស្បៀងអាហារនីមួយៗ (ទម្ងន់ គិតជា ក្រាម/ម្នាក់/ថ្ងៃ) អាចតំណាងឱ្យ តម្លៃនៃមូលហេតុប្រកបដោយអាហារូប្បម្ភ នៅក្នុងប្រទេសកម្ពុជា។

តារាង២៖ សង្ខេបធាតុចូលសម្រាប់គណនាតម្លៃនៃកញ្ចប់ស្បៀងអាហារមូលដ្ឋាន

ក្រុម អាហារ ²	ប្រភេទអាហារ ³	ប្រភេទអាហារ ⁴	គីឡូកាឡូរី/ ម្នាក់/ថ្ងៃ ²	ក្រាម/ ម្នាក់/ថ្ងៃ ²	រៀល/ ក្រាម ⁴	រៀល/ម្នាក់/ ខែ ⁴
Cereals	Rice	1.1. អង្ករចម្រុះ/ Mixed Rice	1,470.23	413.0	2.1	26,838
Fish	Mud fish	2.1. ត្រីផ្នក់(រស់)/ Snakehead fish (Live)	76.47	91.0	11.1	30,752
Meat	Pork	3.1. សាច់ជ្រូក៣ជាន់/ 3-layer pork/Pork with fat	77.75	40.7	16.0	19,851
Egg	Duck egg	4.1. ស៊ុតទា/Duck egg	21.92	11.8	8.8	3,181
Diary	Milk	---NA---	7	12.0	---	---
Oil	Vegetable oil	5.1. ប្រេងឆា/ Vegetable Oil: Saji ឬ Mongsay ឬ Cailan	115.36	12.8	6.5	2,522
Veg	Morning Glory	8.1. ត្រកូន/ Morning glory	34.76	231.7	3.2	22,578
Tuber	Sweet Potato	8.25. ដំឡូងផ្កាពណ៌ លឿង/ Orange-flesh Sweet Potatoes	19.21	19.6	3.2	1,889
Pulses	Soybean/green bean	---NA---	8	21.6	---	---
Fruit	Banana	---NA---	91	96.4	---	---
Total			1,937	950.6	---	107,610

¹ តម្លៃនៃកញ្ចប់ស្បៀងអាហារមូលដ្ឋាននៅក្នុងរបាយការណ៍បច្ចុប្បន្នភាពទីផ្សារនេះ មិនដូចគ្នា ជាមួយតម្លៃនៃកញ្ចប់ស្បៀងអាហាររបស់វិទ្យាស្ថានជាតិស្ថិតិក្រសួងផែនការប្រើសម្រាប់គណនាបន្ទាត់ភាពក្រីក្រថ្នាក់ជាតិឡើយ។ កញ្ចប់ស្បៀងអាហារនៅក្នុងរបាយការណ៍នេះត្រូវបានគណនាដោយប្រើវិធីសាស្ត្រផ្សេង ហើយមានប្រយោជន៍ជាចម្បងសម្រាប់តម្លៃស្បៀងអាហារ។

² ការអង្កេតសេដ្ឋកិច្ច សង្គមកិច្ច ឆ្នាំ២០១៤ វិទ្យាស្ថានជាតិស្ថិតិ ប្រទេសកម្ពុជា។

³ ការប៉ាន់ប្រមាណពីគម្លាតនៃការចំណាយ និងកញ្ចប់ចំណាយអប្បបរមានៅកម្ពុជា។ របាយការណ៍បច្ចេកទេស ខែមិថុនាឆ្នាំ២០២០ WFP ប្រចាំប្រទេសកម្ពុជា។

⁴ បច្ចុប្បន្នភាពទីផ្សារ ខែកុម្ភៈ ឆ្នាំ២០២៣ WFP ប្រចាំប្រទេសកម្ពុជា។