



បច្ចុប្បន្នភាពទីផ្សារ និង ការតាមដានរដូវកាល

ខែមីនា ឆ្នាំ២០២៣

ប្រទេសកម្ពុជា

ផ្ដោតលើ៖ ឥទ្ធិពលនៃវិបត្តិស្បៀងអាហារ និងប្រេងឥន្ធនៈស្រុកល
លោក លើតម្លៃស្បៀងអាហារ និងដំណើរការរបស់ផ្សារ

កម្មវិធីស្បៀងអាហារពិភពលោកនៃអង្គការសហប្រជាជាតិ សហការជាមួយ
ការិយាល័យទីផ្សារកសិកម្មនៃក្រសួងកសិកម្ម រុក្ខាប្រមាញ់ និងនេសាទ

ការិយាល័យទីផ្សារកសិកម្ម (AMO)
នាយកដ្ឋានផែនការនិងស្ថិតិ
ក្រសួងកសិកម្ម រុក្ខាប្រមាញ់ និងនេសាទ
ម៉ៅ យ៉ាឌី meachyady@gmail.com
គេហទំព័រ: <https://amis.maff.gov.kh/>

វិភាគ និងធ្វើផែនទីភាពងាយរងគ្រោះ
ផ្នែកស្រាវជ្រាវ វិភាគ និងតាមដាននៃកម្មវិធីស្បៀងអាហារពិភពលោករបស់អង្គការសហប្រជាជាតិ
Benjamin Scholz benjamin.scholz@wfp.org, ឡុង យ៉ាវ yav.long@wfp.org, ជឿ ច័ន្ទវិបុល chanvibol.choeur@wfp.org,
ហ្វាយ វណ្ណារ៉េត vannareth.huoy@wfp.org, Akshaya Devasia akshaya.devasia@wfp.org
គេហទំព័រ: <https://www.wfp.org/countries/cambodia>

បុព្វកថា

រយៈពេលច្រើនជាង១ឆ្នាំនៃជម្លោះអ៊ុយក្រែន សង្គ្រាម និងការដាក់ទណ្ឌកម្មលើរុស្ស៊ី នៅតែធ្វើឱ្យប៉ះពាល់ខ្លាំងដល់ទីផ្សារថាមពល និងស្បៀងអាហារ ដោយសារប្រទេសទាំងពីរជាអ្នកនាំចេញគ្រាប់ធ្នូជាតិសំខាន់ (ជាពិសេសស្រូវសាឡើ និងស្រូវបារទ្យ) ជីកសិកម្ម (ដូចជាប៉ូតាស្យូម អាសូត ផូស្វ័រ) ហើយរុស្ស៊ីគឺជាប្រទេសដែលផលិត និងនាំចេញប្រេងនៅ និងឧស្ម័នធម្មជាតិដ៏ធំរបស់ពិភពលោក។ ខណៈដែលធាតុអាកាសអំណោយផល និងការឆ្លើយតបផ្នែកផ្គត់ផ្គង់ដ៏រឹងមាំបានកាត់បន្ថយការកើនឡើងតម្លៃ ក្នុងឆ្នាំ២០២៣ ការផ្គត់ផ្គង់ដ៏តឹងតែងបង្ហាញពីភាពប្រែប្រួលកាន់តែខ្លាំង ជាពិសេសកំឡុងពេលដែលមិនអាចទាយទុកជាមុនបាន ខ. ពេលវេលាដាំដុះនៅអឌ្ឍគោលខាងជើង។

សន្ទស្សន៍តម្លៃស្បៀងអាហារសកលរបស់ FAO ក្នុងខែមីនា ឆ្នាំ២០២៣ បានបន្តថយចុះក្នុងរយៈពេល១២ខែជាប់គ្នា បន្ទាប់ពីបានឡើងខ្ពស់បំផុតកាលពីមួយឆ្នាំមុន។ វាទាបជាងខែមុន ២,១% និង ខែដដែលកាលពីឆ្នាំមុន ២០,៥% ដោយសារការធ្លាក់ចុះតម្លៃធាតុអាកាស ប្រេងឆា និងផលិតផលទឹកដោះគោ។ ការបន្តកិច្ចព្រមព្រៀងធាតុអាកាសមុខ្មៅក្នុងរយៈពេល៦០ថ្ងៃ ទំនងជាធ្វើឱ្យតម្លៃស្បៀងអាហារធ្លាក់ចុះ ទីផ្សារស្បៀងអាហារមានស្ថេរភាព និងការទទួលបានស្បៀងមានភាពប្រសើរឡើងដែលផ្តល់ផលវិជ្ជមានដល់សន្តិសុខស្បៀង។

កំណើនសេដ្ឋកិច្ចសកលបានព្យាករថា ២,៩% ក្នុងឆ្នាំ២០២៣ និង ៣,១% ក្នុងឆ្នាំ២០២៤ ដែលទាបជាងមធ្យមភាគមុនការរាតត្បាតដំបៅកូវីដ-១៩។ អតិផរណាសកលបានព្យាករថានឹងថយចុះ ៦,៦% ក្នុងឆ្នាំ២០២៣ និង ៤,៣% ក្នុងឆ្នាំ២០២៤ ដែលនៅតែខ្ពស់ជាងមុនការរាតត្បាតដំបៅកូវីដ-១៩។ ការធ្លាក់ចុះសេដ្ឋកិច្ចទំនងជានឹងធ្វើឱ្យតម្លៃការថយចុះ ជាហេតុធ្វើឱ្យតម្លៃស្បៀងអាហារថយចុះ (ឧ. ថាមពល កសិកម្ម និងលោហៈ) ក្នុងឆ្នាំ២០២៣ និង២០២៤ ប៉ុន្តែនៅតែខ្ពស់ជាងប្រវត្តិសាស្ត្រ ក្នុងរយៈពេលប្រាំឆ្នាំចុងក្រោយ។ នេះទំនងជាធ្វើឱ្យវិបត្តិតម្លៃនៃការរស់នៅ ក្លាយជាហានិភ័យសកលដ៏ធ្ងន់ធ្ងរជាងគេក្នុងរយៈពេលពីរឆ្នាំខាងមុខ។

លទ្ធភាពទទួលបានជីកសិកម្មមានភាពប្រសើរឡើងវិញ ដោយសារតែតម្លៃដីបានថយចុះ ៤០% ធៀបនឹងដើមឆ្នាំ២០២២ ជាពេលដែលតម្លៃឡើងខ្ពស់បំផុត តែនៅខ្ពស់ជាងមធ្យមភាគ

ច្រើនឆ្នាំ។ នេះទំនងជាធ្វើឱ្យតម្លៃធាតុចូលកសិកម្មមានការថយចុះ និងផលិតកម្មស្បៀងអាហារសកលមានភាពប្រសើរឡើង។ តម្លៃផលិតកម្មកសិកម្មសកលរំពឹងទុកថានឹងថយចុះ ៥,០% ក្នុងឆ្នាំ២០២៣ ប៉ុន្តែនៅតែខ្ពស់ជាងពីមុន។ ការប្រែប្រួលអាកាសធាតុ និងភាពមិនច្បាស់លាស់នៃសង្គ្រាមរុស្ស៊ី និងអ៊ុយក្រែនធ្វើឱ្យមានហានិភ័យនៃវិបត្តិតម្លៃស្បៀងអាហារសកល។

វិបត្តិស្បៀងអាហារពិភពលោក ត្រូវបានធ្វើឱ្យកាន់តែធ្ងន់ធ្ងរមួយផ្នែក ដោយការរឹតបន្តឹងពាណិជ្ជកម្មស្បៀងអាហារដែលដាក់ដោយប្រទេសមួយចំនួនដើម្បីបង្កើនការផ្គត់ផ្គង់ក្នុងស្រុក និងកាត់បន្ថយតម្លៃ។ គិតត្រឹមថ្ងៃទី១៣ ខែមីនា ឆ្នាំ២០២៣ ប្រទេសចំនួន ២៣ បានជំរុញឱ្យមានការហាមឃាត់ការនាំចេញអាហារចំនួន ២៩ ហើយប្រទេសចំនួន ១០ បានអនុវត្តវិធានការកំណត់ការនាំចេញចំនួន ១៤។ ធនាគារពិភពលោកព្រមានថា ការរឹតត្បិតថ្មីលើការនាំចេញអាចធ្វើឱ្យតម្លៃកើនឡើងម្តងទៀត។

បញ្ហានេះមិនបានកើតឡើងដាច់ដោយឡែកនោះទេ។ កូវីដ-១៩ បានប៉ះពាល់ជាអវិជ្ជមានដល់ប្រាក់ចំណូល និងតម្រូវការគ្រួសារជាហេតុធ្វើឱ្យមានឧបសគ្គដល់ខ្សែច្រវាក់ផ្គត់ផ្គង់សកល កើនឡើងអតិផរណា និងបំណុលក្នុងប្រទេសជាច្រើន - ធ្វើឱ្យខ្វះខាតដល់ការស្តារសេដ្ឋកិច្ចពីការរាតត្បាតកូវីដ-១៩។ ភស្តុតាងចង្អុលបង្ហាញពី ស្ថានភាពសន្តិសុខស្បៀងដែលមិនស្ថិតស្ថេរ ក្នុងចំណោមគ្រួសារកម្ពុជា ជាពិសេសសម្រាប់អ្នកដែលងាយរងគ្រោះបំផុត និងអ្នករស់នៅក្នុងតំបន់ងាយរងគ្រោះដោយទឹកជំនន់។

ដើម្បីស្វែងយល់ពីឥទ្ធិពលនៃបញ្ហាទាំងនេះ លើភាពមានស្បៀង និងលទ្ធភាពទទួលបានស្បៀងនៅតាមផ្សារនានាក្នុងប្រទេសកម្ពុជា កម្មវិធីស្បៀងអាហារពិភពលោក (WFP) សហការជាមួយការិយាល័យទីផ្សារកសិកម្ម (AMO) តាមដានតម្លៃលក់រាយ និងលក់ដុំ របស់ស្បៀងអាហារសំខាន់ៗ នៅក្នុងផ្សារចំនួន៥៦ ទាំងនៅទីប្រជុំជន និងជនបទទូទាំងប្រទេស (សូមមើលផ្នែកវិធី សាស្ត្រ)។ ប្រធានផ្សារក៏ត្រូវបានសម្ភាសន៍ផងដែរ ដើម្បីវាយតម្លៃពីដំណើរការរបស់ទីផ្សារ ទាំងបញ្ហាផ្គត់ផ្គង់ស្បៀង និងតម្រូវការស្បៀង។ ជាមធ្យម ប្រធានផ្សារនិងអាជីវករ ចំនួន ១.០០០ នាក់ ត្រូវបានសម្ភាសន៍ជារៀងរាល់ពីរសប្តាហ៍។

មាតិកា

១.	រេកតំហើញសំខាន់ៗ	៣
២.	លទ្ធផល	
	ការដំណើរការរបស់ផ្សារ៖ ទិដ្ឋភាពទូទៅ	៤
	ការទៅផ្សារ៖ ទិន្នាការអតិថិជន	៥
	ថ្នាក់ជាតិ៖ តម្លៃនៃកញ្ចប់ស្បៀងអាហារមូលដ្ឋាន	៦
	ថ្នាក់ក្រោមជាតិ៖ តម្លៃនៃកញ្ចប់ស្បៀងអាហារមូលដ្ឋាន	៧
	ថ្នាក់ជាតិ៖ ប្រាក់ឈ្នួលពលកម្ម និងកម្លាំងទិញស្បៀងអាហារ	៨
	ថ្នាក់ជាតិ៖ និន្នាការតម្លៃអង្ករចម្រុះ ស៊ុតទានិងត្រកូន	៩
	ថ្នាក់ជាតិ៖ និន្នាការតម្លៃត្រីផ្ទុក សាច់ជ្រូកនិងប្រេងឆា	១០
	ថ្នាក់ក្រោមជាតិ៖ ភាពខុសគ្នា និងបម្រែបម្រួលនៃតម្លៃនៅជនបទ និងទីប្រជុំជន	១១
	ការតាមដានរដូវកាល៖ របាយទឹកភ្លៀង	១២
	ការតាមដានរដូវកាល៖ ស្ថានភាពរុក្ខជាតិនិងដំណាំ	១៣
៣.	បរិបទ	
	ពាណិជ្ជកម្ម	១៤
	ការឆ្លើយតបផ្នែកនយោបាយ	១៥
៤.	វិធីសាស្ត្រ និងទីតាំងផ្សារ	១៦
៥.	ឧបសម្ព័ន្ធទី១	
	បម្រែបម្រួលថ្លៃលក់រាយ	១៧
៦.	ឧបសម្ព័ន្ធទី២	
	បម្រែបម្រួលថ្លៃលក់ដុំ	១៨
៧.	ឧបសម្ព័ន្ធទី៣	
	តម្លៃនៃកញ្ចប់ស្បៀងអាហារមូលដ្ឋាន	១៩



កត្តាបរិស្ថានដែលមានឥទ្ធិពលលើតម្លៃ



កំណើនសេដ្ឋកិច្ច

២០២២
៥,២%

២០២៣
៥,៥%



អតិផរណា

CPI មករា ២០២៣
១៩៨,៨

CPI កុម្មុះ ២០២៣
១៩៩,៧

ធនាគារអភិវឌ្ឍន៍អាស៊ីបានព្យាករកំណើន GDP របស់កម្ពុជា ថានឹងកើន ៥,៥% ក្នុងឆ្នាំ២០២៣ និង ៦,០% ក្នុងឆ្នាំ២០២៤*។ ក្នុងខែកុម្ភៈ ឆ្នាំ២០២៣ សន្ទស្សន៍តម្លៃទំនិញប្រើប្រាស់រួម* (CPI) បានកើនឡើង ០,៥% ធៀបនឹងខែមុន និង ២,២% ធៀបនឹងខែដូចគ្នាកាលពីឆ្នាំមុន។ អតិផរណាស្បៀងអាហារក្នុងស្រុកមានភាពប្រសើរឡើងវិញមកដល់ចុងឆ្នាំ២០២២។ គ្រួសារកម្ពុជាចំណាយស្ទើរតែពាក់កណ្តាល (៤៨,៧%) នៃប្រាក់ចំណូលរបស់ខ្លួនលើស្បៀងអាហារ។ គ្រួសារក្នុងក្រុមចំណាយទាបបំផុតបានចំណាយរហូតដល់៥៦% (CSES ២០១៩/២០)។

*CPI ក្នុងខែមីនា ឆ្នាំ២០២៣ មិនទាន់មាននៅឡើយទេ កំឡុងពេលរៀបចំរបាយការណ៍



០,៤% MoM,
៣,១% YoY

-២,១% MoM,
-២០,៥% YoY

..... FFPI សកល - ២០២២
——— FFPI សកល - ២០២៣
..... FPI កម្ពុជា (NIS) - ២០២២
——— FPI កម្ពុជា (NIS) - ២០២៣

ក្នុងខែមីនា ឆ្នាំ២០២៣ សន្ទស្សន៍តម្លៃស្បៀងអាហារសកលរបស់ FAO (FFPI) បានធ្លាក់ដល់ ១២៦,៩ (-២,១% ធៀបនឹងខែមុន និង -២០,៥% ធៀបនឹងខែដូចគ្នាក្នុងឆ្នាំមុន)។ សន្ទស្សន៍តម្លៃស្បៀងអាហារកម្ពុជា (FPI) ក្នុងខែកុម្ភៈ (ទិន្នន័យខែមីនាមិនទាន់មាននៅឡើយ) ជាផ្នែកមួយនៃ CPI របស់កម្ពុជា បានកើនឡើង ០,៥% ធៀបនឹងខែមុន និង ៣,១% ធៀបនឹងខែដដែលកាលពីឆ្នាំមុន។



ម៉ាស៊ូត៖ -៦,០% MoM -១៥,០% YoY
សាំងធម្មតា៖ -៣,៨% MoM -១៥,៨% YoY

..... ម៉ាស៊ូត - ២០២២
——— ម៉ាស៊ូត - ២០២៣
..... សាំងធម្មតា - ២០២២
——— សាំងធម្មតា - ២០២៣

ក្នុងខែមីនា ឆ្នាំ២០២៣ តម្លៃប្រេងឥន្ធនៈនៅកម្ពុជា បានថយចុះបង្ហូរ ទាំងតម្លៃធៀបនឹងខែមុន (MoM) និងតម្លៃធៀបនឹងខែដដែលកាលពីឆ្នាំមុន (YoY) (MOC, ២០២៣)។ តម្លៃលក់រាយប្រេងសាំង (ធម្មតា) បានធ្លាក់ចុះ ៣,៨% MoM និង ១៥,៨% YoY។ តម្លៃប្រេងម៉ាស៊ូត បានធ្លាក់ចុះ ៦,០% MoM និង ១៥,០% YoY។ និន្នាការថយចុះនៃតម្លៃប្រេងឥន្ធនៈប្រហែលជាអាចធ្វើឱ្យផលិតកម្ម និងតម្លៃស្បៀងមានភាពប្រសើរឡើង។

មករា កុម្ភៈ មីនា មេសា ឧសភា មិថុនា កក្កដា សីហា កញ្ញា តុលា វិច្ឆិកា ធ្នូ

សង្ខេបរបកគំហើញសំខាន់ៗ

នៅក្នុងខែមីនា ឆ្នាំ២០២៣ កញ្ចប់ស្បៀងអាហារមូលដ្ឋាន (BFB) របស់ WFP មានតម្លៃ ២៥,៥ ដុល្លារ/ម្នាក់/ខែ គឺថយចុះបន្តិច ២,៩% បើប្រៀបធៀបទៅនឹងខែមុន (MoM) ប៉ុន្តែវាមានតម្លៃថ្លៃខែដូចគ្នាកាលពីឆ្នាំមុន (YoY) +២,៥%។ នៅជនបទ BFB មានតម្លៃ ២៥,៤ ដុល្លារ ថយចុះ ៤,៣% ធៀបនឹងខែមុន ខណៈនៅទីប្រជុំជន BFB មានតម្លៃ ២៦,៣ ដុល្លារ ថយចុះ ១,១% ធៀបនឹងខែមុន។

នៅក្នុងកំឡុងខែមីនា ឆ្នាំ២០២៣ តម្លៃស្បៀងអាហារភាគច្រើននៅក្នុងកញ្ចប់មានស្ថេរភាព ដោយមានបម្រែបម្រួលតិចតួចប៉ុណ្ណោះ (+៥,០% ធៀបនឹងខែមុន)។ ភាពប្រសើរឡើងនៃតម្លៃស្បៀងអាហារជាប់ទាក់ទងទៅនឹងការធ្លាក់ចុះនៃតម្លៃប្រេងឥន្ធនៈ និងធាតុចូលកសិកម្ម។ ប៉ុន្តែ តម្លៃស្បៀងអាហារមួយចំនួន ដូចជា ស្រីផ្ទុក (+១៤,៤% YoY) ត្រកូន (+១៣,៤% YoY) និងដំឡូងជ្វា (+២៦,៤% YoY) បានកើនឡើងខ្លាំងក្នុងរយៈពេលវែង ហើយនៅតែមានតម្លៃខ្ពស់គួរឱ្យកត់សម្គាល់ធៀបនឹងរយៈពេលដូចគ្នាកាលពីឆ្នាំមុន។

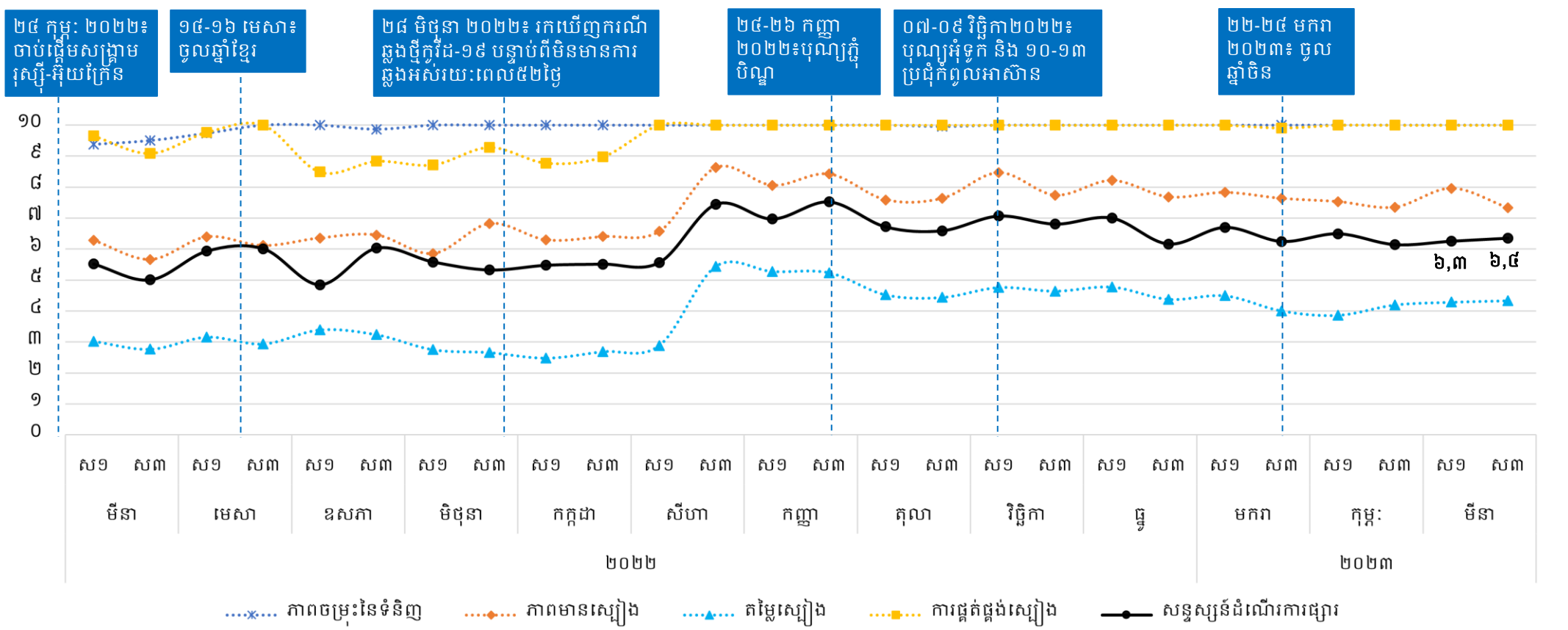
ផលិតកម្មស្រូវរដូវវស្សា និងស្រូវរដូវប្រាំងនៅក្នុងឆ្នាំ២០២២/២០២៣ មានប្រមាណ ១១,៦២ លានតោន ក្នុងនោះប្រមាណ ៦,៣ លានតោន ត្រូវបានប៉ាន់ស្មានថាជាចំនួនលើសពីតម្រូវការរបស់ប្រជាជនក្នុងស្រុក។

ដំណើរការរបស់ផ្សារមានភាពប្រសើរឡើងបន្តិចក្នុងខែមីនា ឆ្នាំ២០២៣ ដោយសារការកើនឡើងនៃភាពអាចព្យាករបាននៃតម្លៃទំនិញ និងភាពមានទំនិញសំខាន់ៗ។

ការដំណើរការរបស់ផ្សារ

សន្ទស្សន៍ដំណើរការផ្សារ (MFI)^១ វាស់វែងពីដំណើរការរបស់ផ្សារដែលបានតាមដាន ដោយផ្អែកលើសមាសធាតុសំខាន់ៗ៖ ភាពចម្រុះនៃទំនិញចាំបាច់ ភាពអាចរកបានជាក់ស្តែងនៃទំនិញក្នុងបរិមាណគ្រប់គ្រាន់ តម្លៃដែលអាចព្យាករបាននិងមានស្ថេរភាព និងភាពធននៃខ្សែច្រវាក់ផ្គត់ផ្គង់។ ពិន្ទុ MFI នៅចន្លោះពី០ ដល់១០ ដែលពិន្ទុកាន់តែខ្ពស់បង្ហាញពីដំណើរការកាន់តែល្អ។

ក្នុងខែមីនា ឆ្នាំ២០២៣ ដំណើរការរបស់ផ្សារមានភាពប្រសើរឡើងបន្តិច ដោយសារតែការកើនឡើងនៃភាពអាចព្យាករបាននៃតម្លៃទំនិញ និងភាពមានទំនិញសំខាន់ៗនៅក្នុងផ្សារ។ នេះក៏ទំនងជាបណ្តាលមកពីភាពប្រសើរឡើងនៃតម្លៃប្រេងឥន្ធនៈ។ ប៉ុន្តែ មានប្រធានផ្សារ និងអ្នកលក់ដែលបានសម្ភាសន៍ចំនួន ១០,៨% បានរាយការណ៍ពីការកើនឡើងតម្លៃផ្គត់ផ្គង់នៅក្នុងខែមីនា ឆ្នាំ២០២៣ ធៀបនឹង ២,៩% ក្នុងខែមុន។

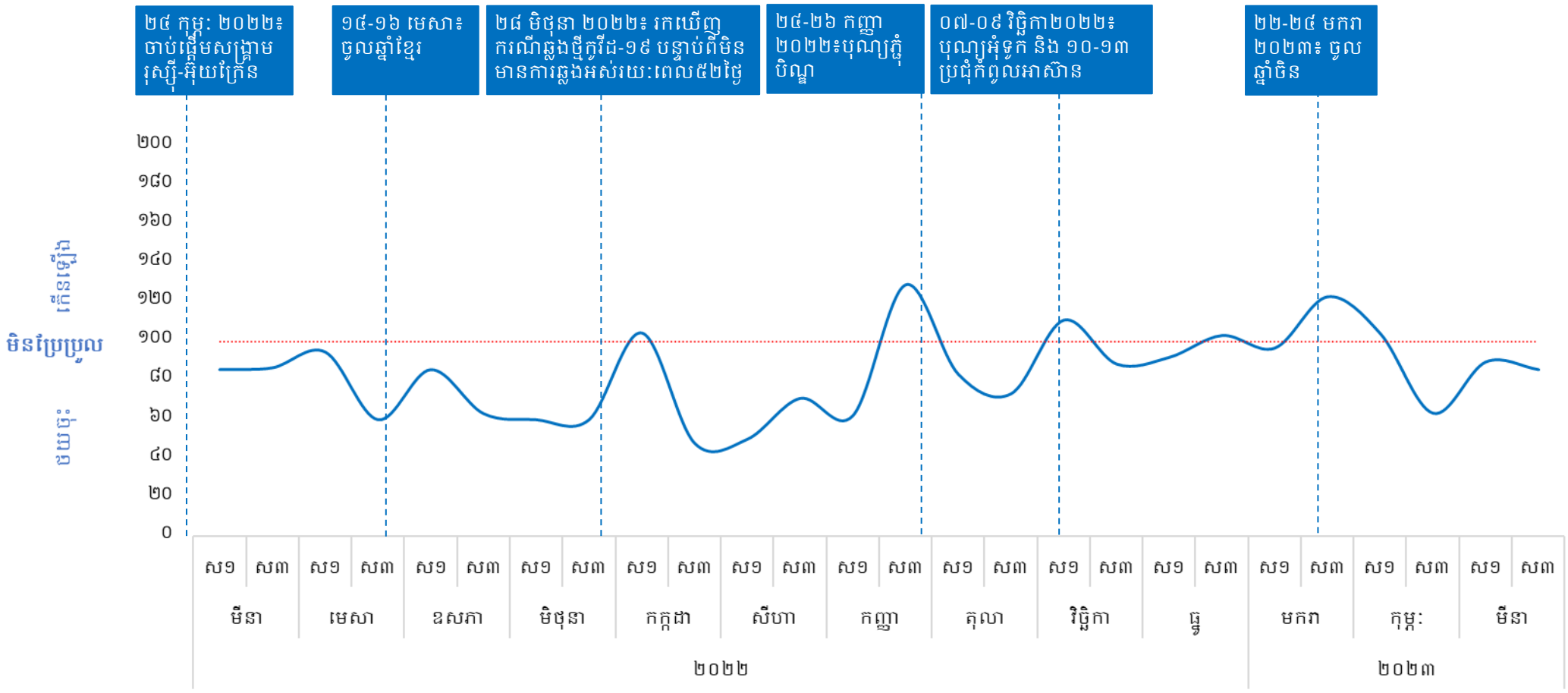


^១សមាសធាតុទាំងបួន ដូចជា ភាពចម្រុះនៃទំនិញ ភាពមានស្បៀង តម្លៃស្បៀង និងភាពធននៃខ្សែច្រវាក់ផ្គត់ផ្គង់នៅក្នុងសន្ទស្សន៍ដំណើរការផ្សារសង្ខេប គឺជាសន្ទស្សន៍ ដែលមានពីលេខ០ ដល់លេខ១០ ហើយតម្លៃកាន់តែខ្ពស់បង្ហាញថា ផ្សារមានដំណើរការកាន់តែល្អក្នុងពេលតាមដាន។ សន្ទស្សន៍ដំណើរការផ្សារជារួមគឺជាការបញ្ចូលគ្នានៃសមាសធាតុទាំងបួន។ លម្អិតពីវិធីសាស្ត្ររបស់សន្ទស្សន៍ដំណើរការផ្សារ។ ចាប់ពីពាក់កណ្តាលខែកញ្ញា ឆ្នាំ២០២២មក ព័ត៌មានស្តីពីទំនិញមិនមែនស្បៀងអាហារក៏ត្រូវបានបញ្ចូលទៅក្នុងការវិភាគនេះដែរ។

ការទៅផ្សារ៖ ទិន្នាការអតិថិជន

ប្រធានផ្សារ និងអ្នកលក់តាមបណ្តាផ្សារទាំង៥៦ (ផ្សារចំនួន១១ ទើបបន្ថែមក្នុងខែកញ្ញា) ដែលបានតាមដានតម្លៃនៅក្នុងប្រទេសកម្ពុជាត្រូវបានសម្ភាសន៍ស្តីពីភាពងាយស្រួលក្នុងការធ្វើដំណើរទៅផ្សារ និងចំនួនអតិថិជនទៅផ្សាររបស់ពួកគេនៅសប្តាហ៍ទី១ និងសប្តាហ៍ទី៣ នៃខែនីមួយៗ។

ចំនួនអតិថិជនបានទៅផ្សារបានកើនឡើងបង្អួរក្នុងសប្តាហ៍ទី១ ខែមីនា ឆ្នាំ២០២៣ មុនពេលដែលបានធ្លាក់ចុះបន្តិចវិញក្នុងសប្តាហ៍ទី៣។

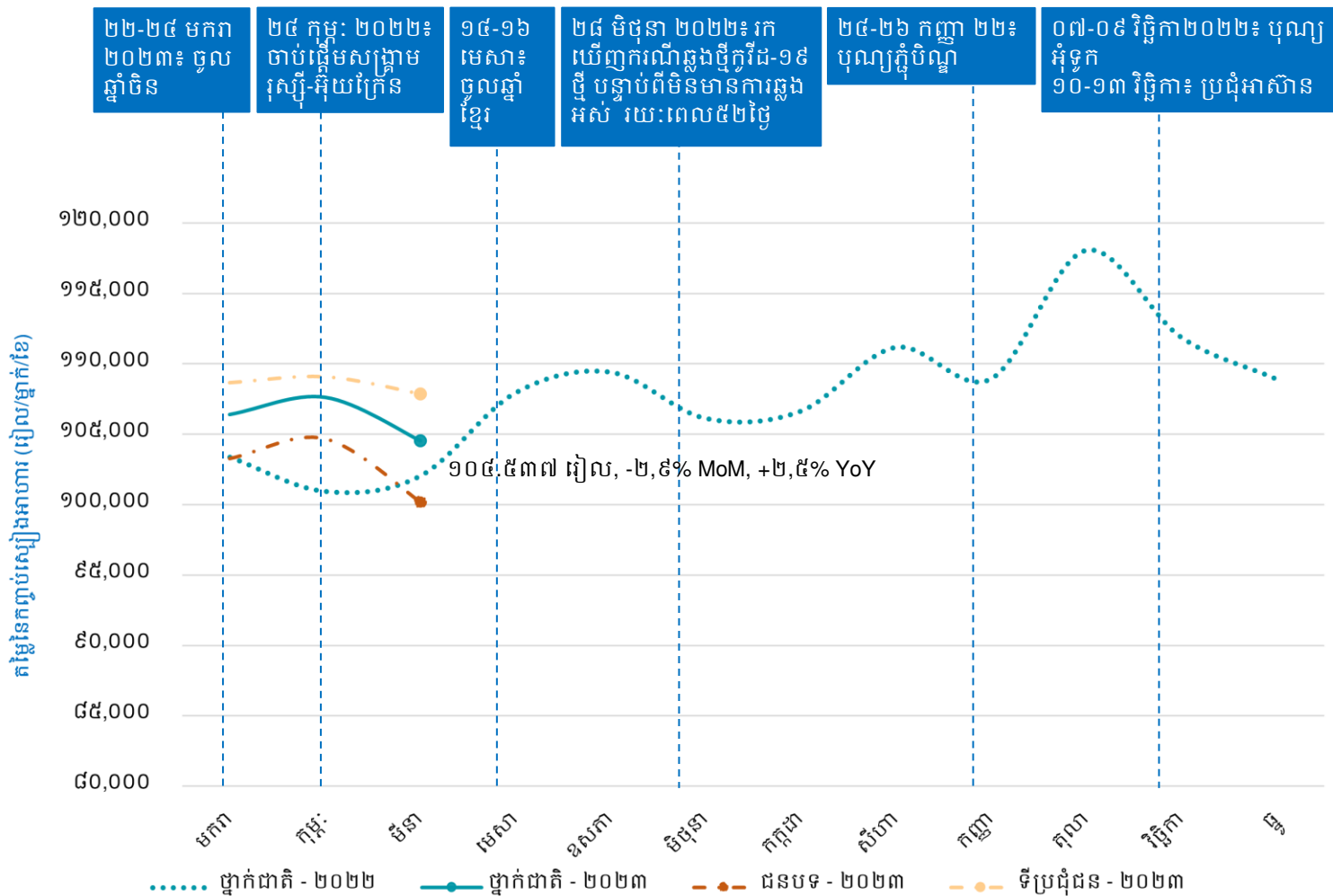


¹ តម្លៃលេខបង្ហាញពីប្រែប្រួលនៃចំនួនអតិថិជនត្រូវបានគណនាដោយប្រើសន្ទស្សន៍កំណើន/តំហាយ (diffusion index) ដើម្បីតាមដានពីការប្រែប្រួលអតិថិជនមកផ្សារក្នុងសេរីពេលវេលា។

ថ្នាក់ជាតិ៖ តម្លៃនៃកញ្ចប់ស្បៀងអាហារមូលដ្ឋាន

តម្លៃនៃកញ្ចប់ស្បៀងអាហារមូលដ្ឋាន (BFB) របស់ WFP ត្រូវបានគណនាដើម្បីជំនួយក្នុងការបកស្រាយផលប៉ះពាល់នៃការប្រែប្រួលតម្លៃស្បៀងប្រចាំខែលើតម្លៃរបបអាហារប្រកបដោយអាហារូបត្ថម្ភដែលបានទទួលទាននៅកម្ពុជា។

ក្នុងខែមីនា ឆ្នាំ២០២៣ តម្លៃកញ្ចប់ស្បៀងអាហារមូលដ្ឋានបានថយចុះបន្តិច ២,៩% ធៀបនឹងខែមុន (MoM) ដល់តម្លៃ ១០៤.៥៣៧ រៀល/ម្នាក់/ខែ (ប្រហែល ២៥,៥ ដុល្លារ) ប៉ុន្តែនៅតែខ្ពស់ជាងខែដដែលកាលពីឆ្នាំមុន ២,៥% (YoY)។ កញ្ចប់ស្បៀងអាហារមូលដ្ឋាននៅជនបទ (២៤,៤ ដុល្លារ) មានតម្លៃទាបជាងនៅទីប្រជុំជន (២៦,៣ ដុល្លារ)។



កញ្ចប់ស្បៀងអាហារមូលដ្ឋាន (BFB) របបអាហារប្រចាំថ្ងៃសម្រាប់មនុស្សម្នាក់



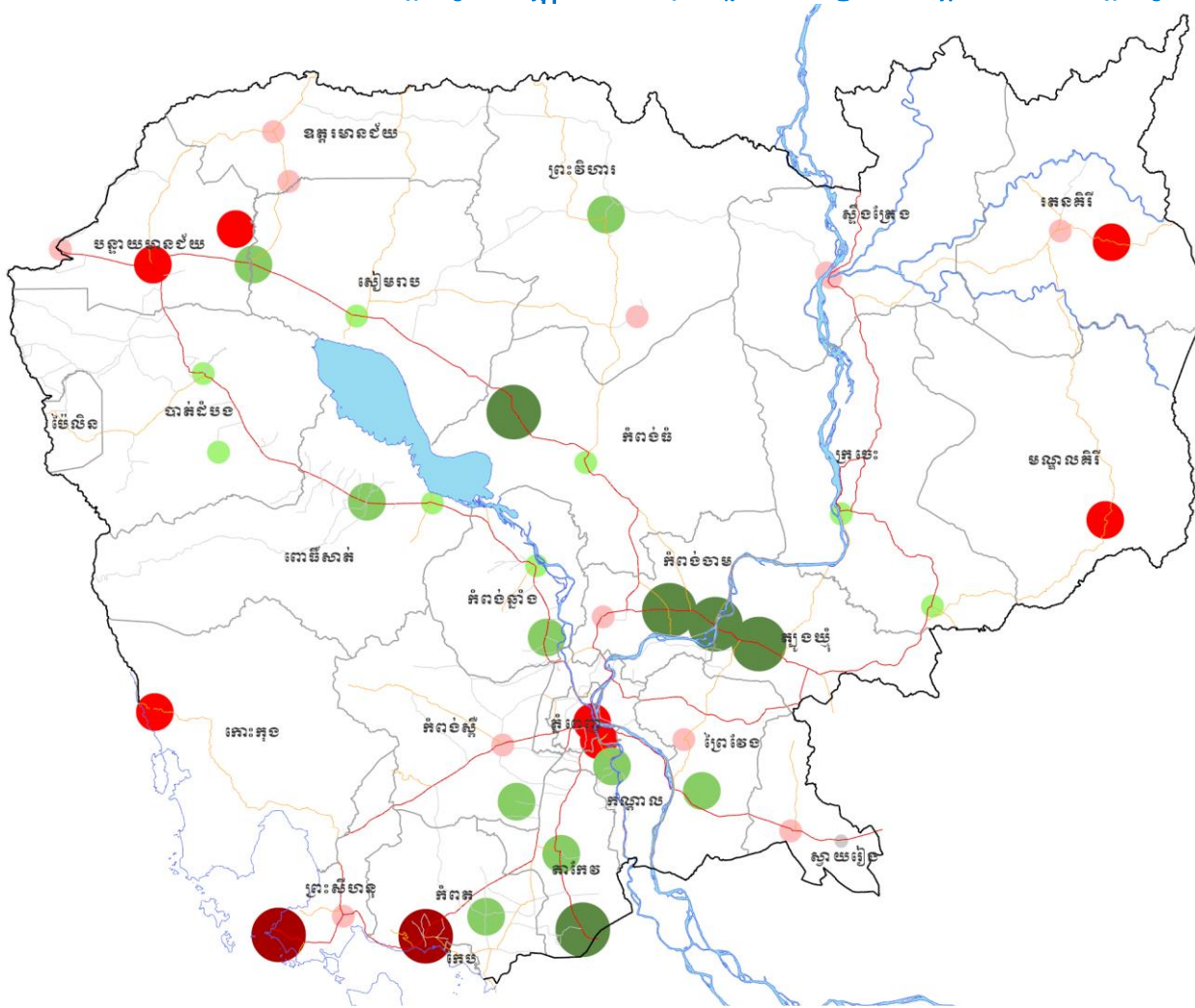
កញ្ចប់ស្បៀងអាហារមូលដ្ឋានមានបញ្ចូលនូវស្បៀងអាហារសំខាន់ៗ រួមមាន អង្ករចម្រុះ ត្រីធ្មក់ សាច់ប្រូក ស៊ុតទា ប្រេងឆា ជំទូងជ្វា និងត្រកូន ដែលផ្តល់ថាមពលអប្បបរមាចាំបាច់ចំនួន ១.៩៣៧ កាឡរី សម្រាប់មនុស្សម្នាក់ក្នុងមួយថ្ងៃ។ កញ្ចប់ស្បៀងអាហារមូលដ្ឋានត្រូវបានវិភាគដោយផ្អែកលើកញ្ចប់ចំណាយអប្បបរមា (MEB) នៅប្រទេសកម្ពុជា របស់ WFP។ សូមមើលឧបសម្ព័ន្ធទី ៣ សម្រាប់ព័ត៌មានលម្អិតបន្ថែម។

ថ្នាក់ក្រោមជាតិ៖ តម្លៃនៃកញ្ចប់ស្បៀងអាហារមូលដ្ឋាន

តម្លៃនៃកញ្ចប់ស្បៀងអាហារមូលដ្ឋាន (BFB) របស់ WFP មានការប្រែប្រួលទៅតាមខេត្ត និងផ្សារ។ តម្លៃកញ្ចប់ស្បៀងអាហារខ្ពស់ជាងគេស្ថិតនៅផ្សារសាមគ្គី ក្នុងខេត្តកំពត គឺ ១១៨.៨០០ រៀល/ម្នាក់/ខែ (ប្រហែល ២៩,០ ដុល្លារ) ដែលខ្ពស់ជាងតម្លៃមធ្យមថ្នាក់ជាតិ ១៣,៧%។ តម្លៃ BFB ទាបជាងគេស្ថិតក្នុងផ្សារស្វង ក្នុងខេត្តត្បូងឃ្មុំ គឺ ៨៩.៤០០ រៀល/ម្នាក់/ខែ (ប្រហែល ២១,៨ ដុល្លារ) ដែលទាបជាងតម្លៃមធ្យមថ្នាក់ជាតិ ១៤,៥%។ ផែនទីខាងក្រោមបង្ហាញពីតម្លៃកញ្ចប់ស្បៀងអាហារមូលដ្ឋាន និងបម្រែបម្រួលធៀបនឹងតម្លៃកញ្ចប់មធ្យមថ្នាក់ជាតិ។

តម្លៃកញ្ចប់ស្បៀងអាហាររបម្រែបម្រួលខ្ពស់ជាងតម្លៃមធ្យមថ្នាក់ជាតិ ចាប់ពី៥% ឬខ្ពស់ជាង ឡើងទៅ គឺភាគច្រើនមាននៅផ្សារនៅទីប្រជុំជន ជាងនៅក្នុងផ្សារនៅជនបទ។

តម្លៃកញ្ចប់ស្បៀងអាហារមូលដ្ឋានតាមផ្សារ ឬខេត្ត ធៀបនឹងតម្លៃកញ្ចប់មធ្យមថ្នាក់ជាតិ (ខែមីនា ឆ្នាំ២០២៣)



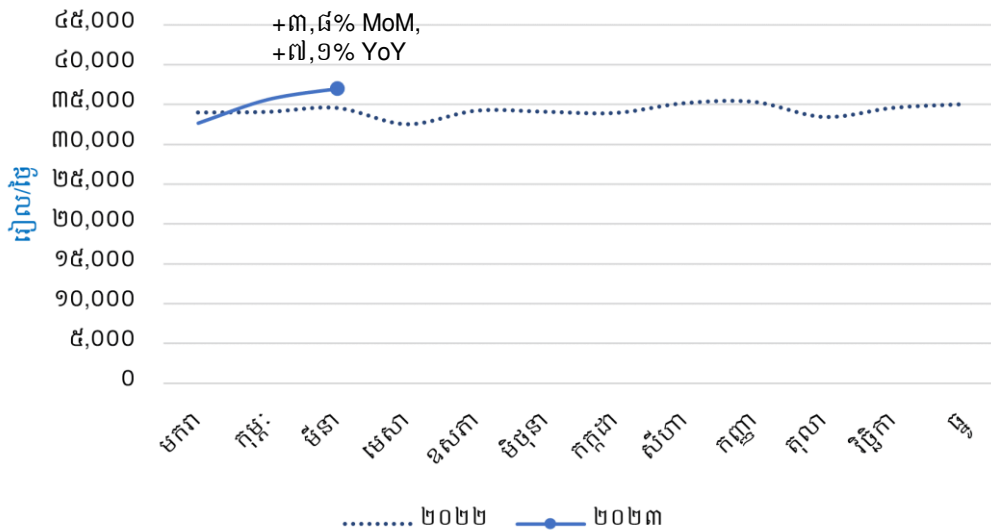
បម្រែបម្រួលពីតម្លៃមធ្យមថ្នាក់ជាតិ	ភាគរយនៃផ្សារនៅ	
	ជនបទ	ទីប្រជុំជន
● $\geq 90\%$ ខ្ពស់ជាង	០,០%	១០០,០%
● ៥% ទៅ ១០% ខ្ពស់ជាង	២៨,៦%	៧១,៤%
● $< 5\%$ ខ្ពស់ជាង	៤១,៧%	៥៨,៣%
● $< 5\%$ ទាបជាង	៣៣,៣%	៦៦,៧%
● ៥% ទៅ ១០% ទាបជាង	៦៦,៧%	៣៣,៣%
● $\geq 90\%$ ទាបជាង	៦០,០%	៤០,០%

ថ្នាក់ជាតិ៖ ប្រាក់ឈ្នួលពលកម្ម និងកម្លាំងទិញស្បៀងអាហារ

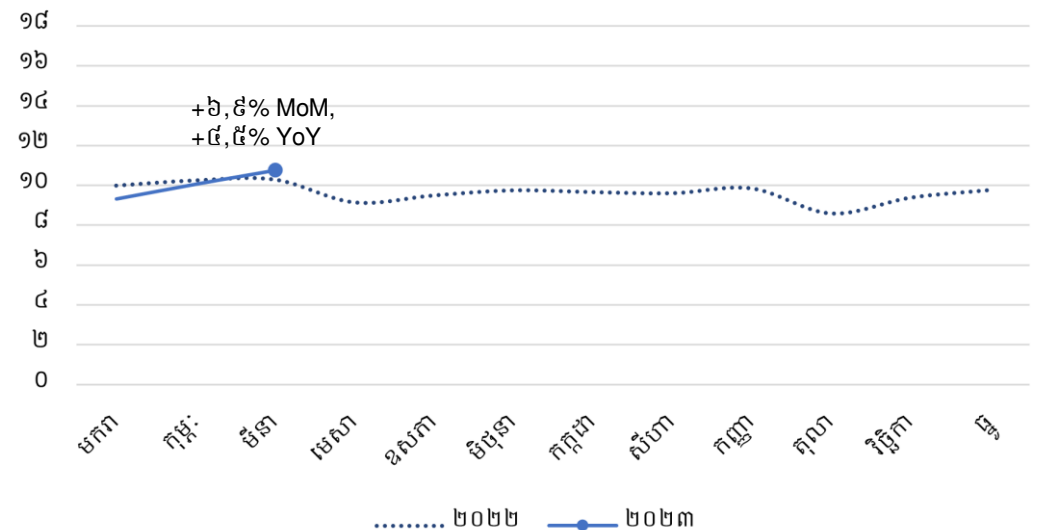
ប្រាក់ឈ្នួលពលកម្មសម្រាប់កម្មករក្នុងវិស័យកសិកម្ម និងសំណង់ត្រូវបានប្រមូលជារៀងរាល់ខែនៅទូទាំងប្រទេសដោយ AMO។ ក្នុងខែមីនា ឆ្នាំ២០២៣ តម្លៃមធ្យមថ្នាក់ជាតិប្រាក់ឈ្នួលពលកម្មបានកើនឡើងដល់ ៣៦.៩៩០ រៀលក្នុងមួយថ្ងៃ (ប្រហែល ៩,០ ដុល្លារ +៣,៨% ធៀបខែមុន និង +៧,១% ធៀបខែដដែលកាលពីឆ្នាំមុន)។

កម្លាំងទិញស្បៀងអាហារ (ToT) ត្រូវបានប្រើសម្រាប់វាយតម្លៃពីកម្លាំងទិញស្បៀងអាហាររបស់គ្រួសារ ហើយត្រូវបានវាស់វែងដោយប្រើផលធៀបរវាងអត្រាប្រាក់ឈ្នួលកម្មករគ្មានជំនាញ និងតម្លៃមធ្យមកញ្ចប់ស្បៀងអាហារមូលដ្ឋាន។ វាបង្ហាញពីបរិមាណស្បៀងអាហារ ដែលកម្មករគ្មានជំនាញអាចទិញដោយប្រើប្រាស់ប្រាក់ឈ្នួលក្នុងមួយថ្ងៃរបស់គាត់។ ក្នុងខែមីនា ឆ្នាំ២០២៣ ជាមួយនឹងការកើនឡើងនៃប្រាក់ឈ្នួលពលកម្ម និងការថយចុះនៃតម្លៃមធ្យមកញ្ចប់ស្បៀងអាហារមូលដ្ឋាន នោះ ToT ក៏បានកើនឡើងដល់ ១០,៨ (ខ្ពស់ជាងខែមុន ៦,៩% និងខ្ពស់ជាងខែដដែលកាលពីឆ្នាំមុន ៤,៥%) ដែលបង្ហាញថាកម្លាំងទិញស្បៀងអាហាររបស់ក្រុមប្រជាជនទាំងនោះបានកើនឡើងបន្ថែមទៀត។

ប្រាក់ឈ្នួលពលកម្ម (ខែមីនា ឆ្នាំ២០២៣)



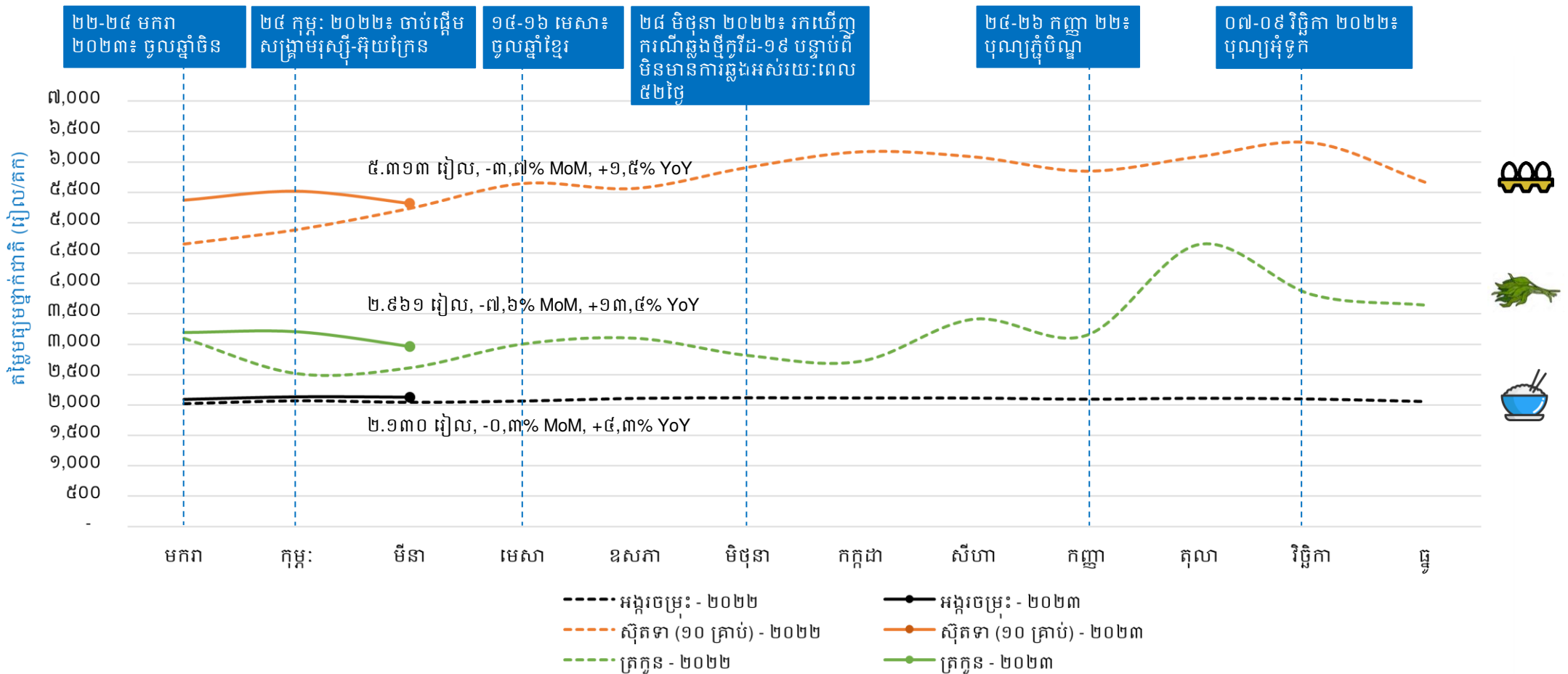
កម្លាំងទិញស្បៀងអាហារ (ខែមីនា ឆ្នាំ២០២៣)



ថ្នាក់ជាតិ៖ និន្នាការតម្លៃអង្ករ ស៊ុតទា និងត្រកូន

ក្នុងខែមីនា ឆ្នាំ២០២៣ តម្លៃមធ្យមលក់រាយត្រកូនបានថយចុះបង្ករ (-៧,៦%) និងស៊ុតទាបានថយចុះបន្តិច (-៣,៧%) ហើយតម្លៃអង្ករចម្រុះបានថយចុះតិចតួច (-០,៣%) បើធៀបនឹងខែមុន។ ប៉ុន្តែ វានៅតែមានតម្លៃខ្ពស់ជាងខែដូចគ្នាកាលពីឆ្នាំមុន។ តម្លៃត្រកូនបានកើនឡើងខ្ពស់កំឡុងឆ្នាំ២០២២ ហើយនៅតែខ្ពស់ជាងឆ្នាំមុន ១៣,៤% (YoY) ខណៈ តម្លៃអង្ករចម្រុះបានកើនឡើងបន្តិច ៤,៣% YoY ហើយតម្លៃស៊ុតទាបានកើនឡើងបន្តិច ១,៥% YoY។

សូមមើលឧបសម្ព័ន្ធទី១ និងទី២ សម្រាប់តម្លៃនៃស្បៀងអាហារផ្សេងៗទៀត។

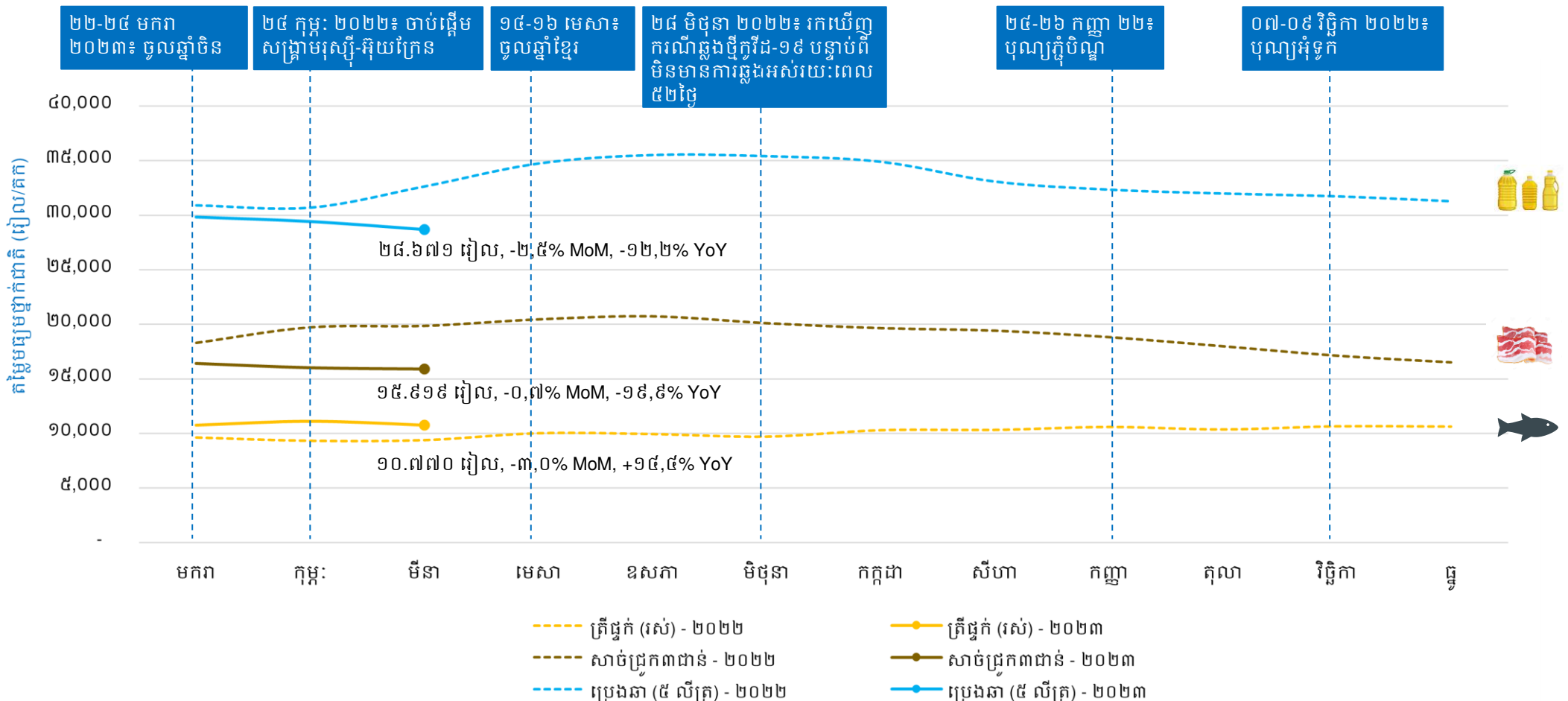


¹ ត្រកូនគឺបន្លែដែលត្រូវបានទទួលទានជាទូទៅនៅប្រទេសកម្ពុជា ហើយនិន្នាការតម្លៃរបស់វាមិនបង្ហាញពីការឡើងចុះតម្លៃបន្លែផ្សេងទៀតនៅក្នុងឧបសម្ព័ន្ធនោះទេ។
² តម្លៃស្បៀងអាហារត្រូវបានប្រមូលតាមទូរស័ព្ទ

ថ្នាំកំហុសៈ និន្នាការតម្លៃត្រីផ្ទុក សាច់ជ្រូក និងប្រេងឆា

ក្នុងខែមីនា ឆ្នាំ២០២៣ តម្លៃមធ្យមលក់រាយសាច់ជ្រូក ប្រេងឆា និងត្រីផ្ទុកបានថយចុះ។ តម្លៃសាច់ជ្រូកបានថយចុះ ០,៧% ខណៈតម្លៃប្រេងឆាបានថយចុះ ២,៥% និងតម្លៃត្រីផ្ទុកបានថយចុះ ៣,០% ធៀបនឹងខែមុន (MoM)។ ធៀបនឹងខែដូចគ្នាកាលឆ្នាំមុន តម្លៃសាច់ជ្រូកថយចុះខ្លាំងចំនួន ១៩,៩% ហើយតម្លៃប្រេងឆាថយចុះខ្លាំងចំនួន ១២,២%។ ចំណែកត្រីផ្ទុកនៅតែមានតម្លៃខ្ពស់ជាងខែដូចគ្នាកាលពីឆ្នាំមុន (១៤,៤%)។

សូមមើលឧបសម្ព័ន្ធទី១ និងទី២ សម្រាប់តម្លៃស្បៀងអាហារផ្សេងៗទៀត។



តម្លៃស្បៀងអាហារត្រូវបានប្រមូលតាមទូរស័ព្ទ

ថ្នាក់ក្រោមជាតិ៖ ភាពខុសគ្នា និងបម្រែបម្រួលនៃតម្លៃនៅជនបទ និងទីប្រជុំជន

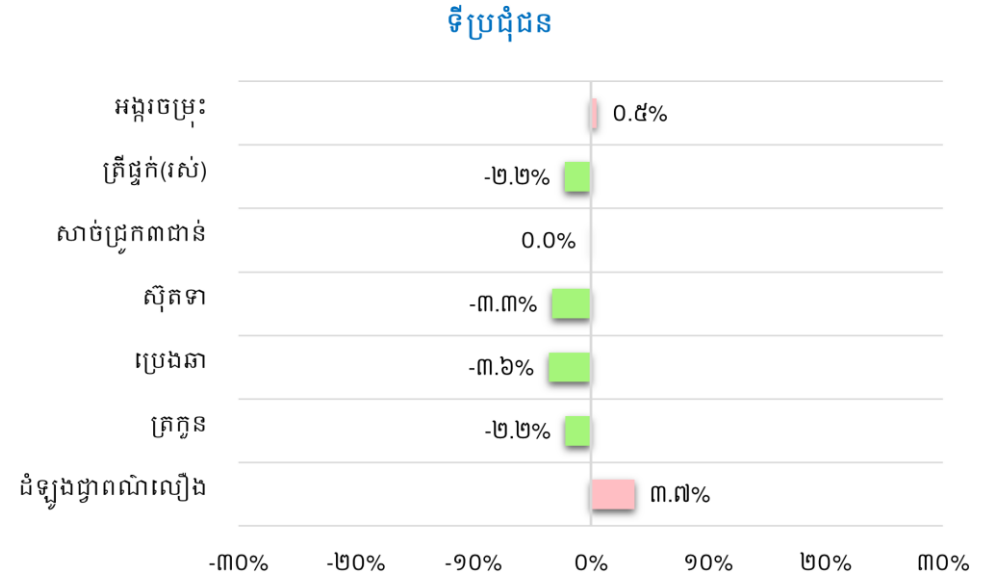
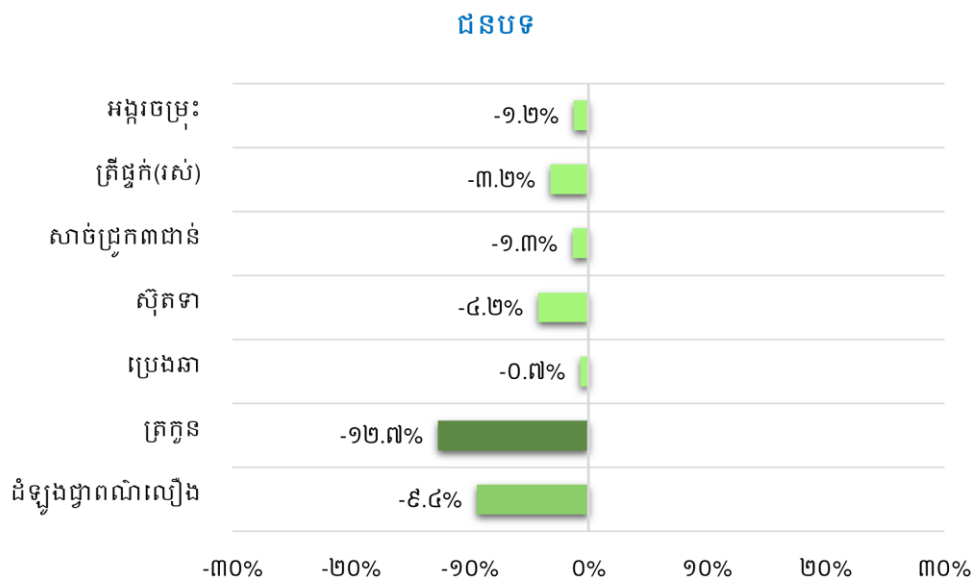
នៅក្នុងខែមីនា ឆ្នាំ២០២៣ ស្បៀងអាហារសំខាន់ៗ ដែលបានកំពុងតាមដាន នៅទីប្រជុំជនមានតម្លៃមធ្យមលក់ រាយខ្ពស់ជាងនៅជនបទ លើកលែងអង្ករចម្រុះ និងប្រេងឆា (តារាង១)។

ប្រៀបធៀបនឹងខែមុន តម្លៃមធ្យមលក់រាយស្បៀងអាហារនៅក្នុងផ្សារកំពុងតាមដាន មានបម្រែបម្រួលតិចតួច (<៥,០%) លើកលែងទេត្រកូន និងដំឡូងជ្វា ហើយដែលភាគច្រើនមានទិសដៅបម្រែបម្រួលដូចគ្នា (លើកលែងតែ អង្ករចម្រុះ និងដំឡូងជ្វា) ទាំងនៅទីប្រជុំជន និងទីជនបទ បើធៀបនឹងខែមុន។ តម្លៃត្រកូនបានថយចុះគួរឱ្យកត់សម្គាល់នៅជនបទ (-១២,៧%) ថយចុះតិចតួចនៅទីប្រជុំជន (-២,២%)។ តម្លៃដំឡូងជ្វាបានថយចុះគួរឱ្យកត់សម្គាល់ ៩,៤% (MoM) នៅជនបទ ប៉ុន្តែបានកើនឡើងបន្តិច ៣,៧% (MoM) នៅទីប្រជុំជន។ តម្លៃអង្ករចម្រុះបានថយចុះបន្តិច ១,២% នៅជនបទ តែបានកើនឡើងបន្តិច ០,៥% នៅទីប្រជុំជន។

តារាង១៖ តម្លៃលក់រាយ (រៀល) នៅជនបទ និងទីប្រជុំជន

	ទីប្រជុំជន	ជនបទ
អង្ករ (គក)	២.១១៨	២.១៥១
ត្រីធ្នក់ (រស់) (គក)	១១.០៨៦	១០.៣១៣
សាច់ជ្រូក (គក)	១៦.២១៨	១៥.៥៨៨
ស៊ុតទា (១០គ្រាប់)	៥.៣៣០	៥.២៩១
ប្រេងឆា (៥លីត្រ)	២៨.៥២៤	២៨.៨៧០
ត្រកូន (គក)	៣.២៦១	២.៥៧០
ដំឡូងជ្វាពណ៌លឿង	៣.៣៣៣	២.៧៧៣

បម្រែបម្រួលប្រចាំខែ (%) នៃតម្លៃលក់រាយស្បៀងអាហារសំខាន់ៗ ខែកុម្ភៈ ឆ្នាំ២០២៣ និង ខែមីនា ឆ្នាំ២០២៣



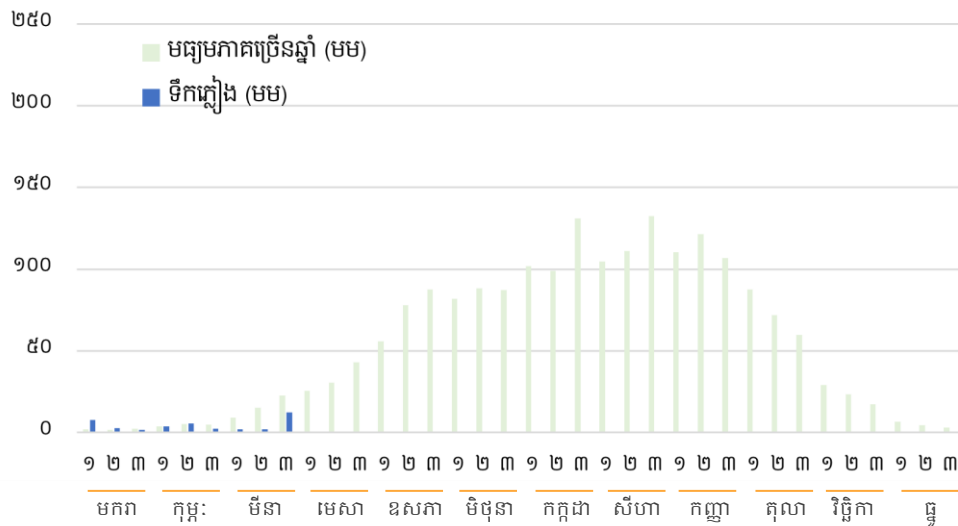
¹ ទិន្នន័យនេះទទួលបានពីផ្សារចំនួន៥៦។ សូមមើលផ្នែកវិធីសាស្ត្រសម្រាប់ព័ត៌មានលម្អិត។
² តម្លៃស្បៀងអាហារត្រូវបានប្រមូលតាមទូរស័ព្ទ

ការតាមដានរដូវកាល៖ របាយទឹកភ្លៀង

កម្ពស់ទឹកភ្លៀងជាមធ្យមថ្នាក់ជាតិសរុបចាប់ពីខែមីនា ឆ្នាំ២០២៣ មានកម្រិតខ្ពស់ជាងមធ្យមភាគច្រើនឆ្នាំបង្អួច (ក្រាហ្វិកខាងក្រោមខាងឆ្វេង)។ នៅទូទាំងប្រទេសមានស្ថានភាពស្ងួត ដោយបណ្តាខេត្តនៅតំបន់ទំនាប និងតំបន់ឆ្នេរមានស្ថានភាពស្ងួតខ្លាំង (ផែនទីខាងក្រោមខាងស្តាំ)។ ក្នុងខែមីនា ឆ្នាំ២០២៣ មានការរាយការណ៍ពីកំណើនតម្រូវការ និងកង្វះទឹកស្អាត នៅរាជធានីភ្នំពេញ (ពិសេសតំបន់ជ្រុងក្រុង) និងក្រុងតាខ្មៅ ផ្អែកតាមរដ្ឋាករទឹកស្វយ័តក្រុងភ្នំពេញ (រ.ទ.ស.ភ) ។

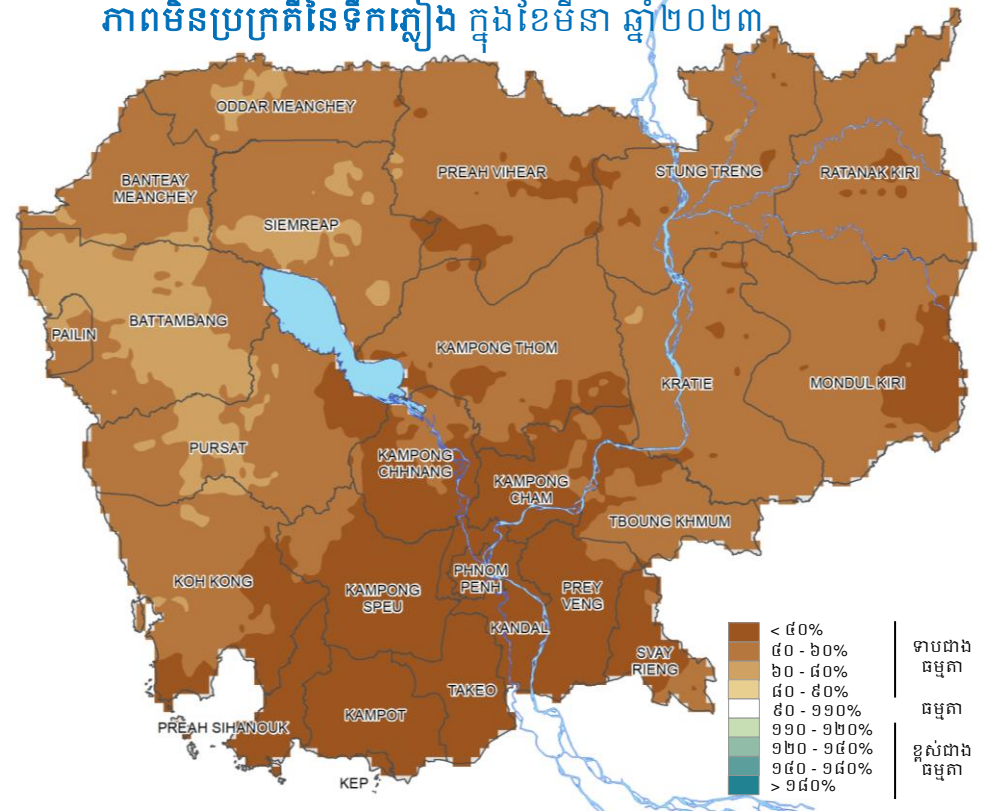
ចន្លោះខែមេសា ដល់ខែមិថុនា ឆ្នាំ២០២៣ នៅផ្នែកភាគច្រើននៃប្រទេសទំនងជាទទួលបានទឹកភ្លៀងកម្រិតធម្មតា លើកលែងតែខេត្តភាគខាងកើតត្រូវបានព្យាករថានឹងមានភាពសើមជាងធម្មតា (IRI Columbia University និង ECMWF)។

បរិមាណទឹកភ្លៀងមធ្យមថ្នាក់ជាតិ (គិតត្រឹមខែមីនា ឆ្នាំ២០២៣) និងប្រតិទិនដាំដុះតាមរដូវកាល



ប្រភព៖ ទិន្នន័យទឹកភ្លៀងពី CHIRPS និងវិភាគដោយ WFP

ភាពមិនប្រក្រតីនៃទឹកភ្លៀង ក្នុងខែមីនា ឆ្នាំ២០២៣



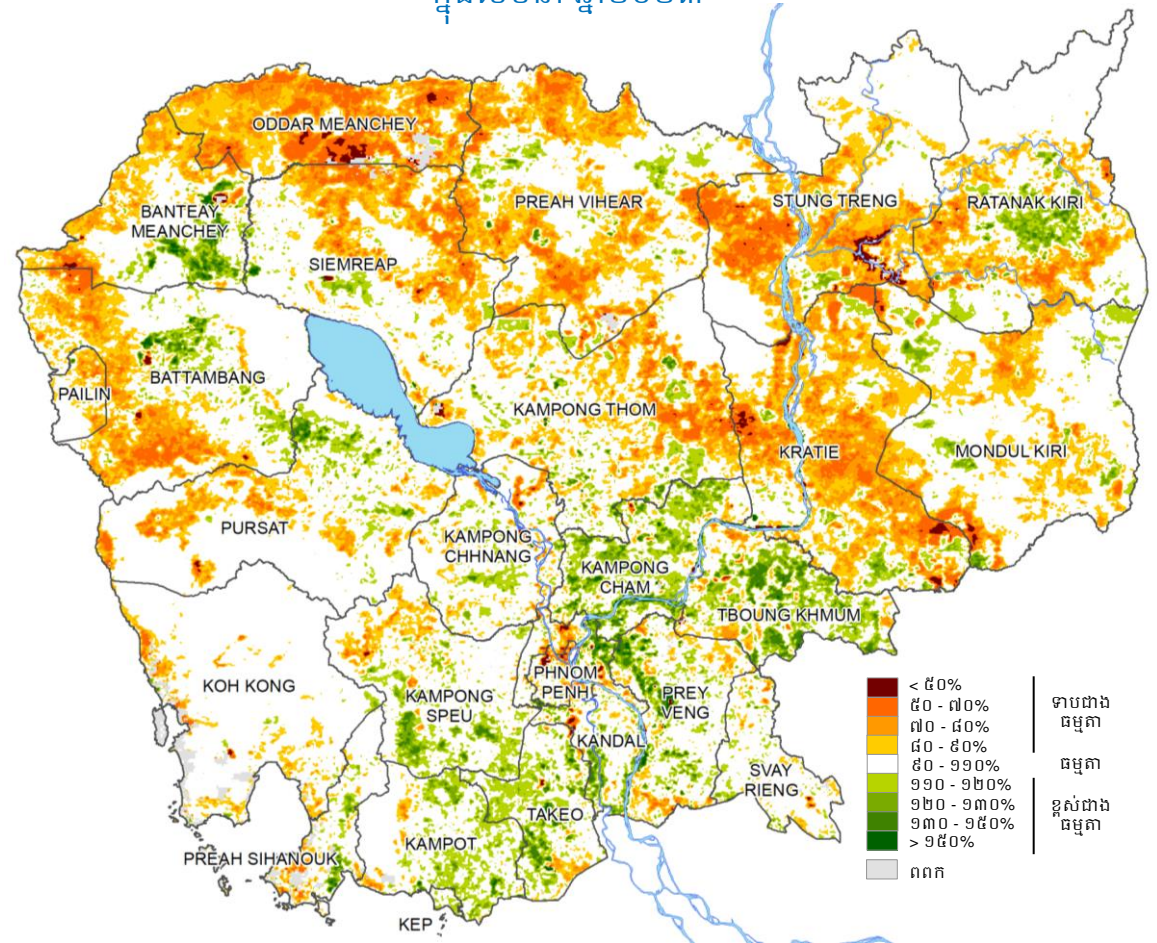
ប្រភព៖ ទិន្នន័យទឹកភ្លៀងពី CHIRPS និងវិភាគដោយ WFP

ការតាមដានរដូវកាល៖ ស្ថានភាពរុក្ខជាតិ និងដំណាំ

ភ្ញៀវធ្លាក់តិចជាងធម្មតានៅក្នុងខែមីនា ឆ្នាំ២០២៣ បានធ្វើឱ្យសុខភាពរុក្ខជាតិថយចុះបង្អួរនៅក្នុងប្រទេស។ ស្ថានភាពរុក្ខជាតិទាបជាងមធ្យមភាគស្ថិតនៅភាគខាងលិច ខាងជើង និងខាងកើតនៃប្រទេសក្នុងខែមីនា ឆ្នាំ២០២៣ (ផែនទីខាងស្តាំ)។ ផ្ទុយមកវិញ ស្ថានភាពរុក្ខជាតិនៅជុំវិញបឹងទន្លេសាប និងតំបន់ទំនាបនៅតែមានអំណោយ ដោយសារមានទឹកភ្លៀងគ្រប់គ្រាន់ចាប់ពីខែវិច្ឆិកា ឆ្នាំ២០២២ ដល់ខែកុម្ភៈ ឆ្នាំ២០២៣ ធ្វើឱ្យសំណើមដីមានភាពប្រសើរឡើង និងបំពេញទឹកក្នុងអាងស្តុកទឹកនៅលើផ្ទៃដី ទន្លេ និងប្រព័ន្ធធារាសាស្ត្រ។

ផ្អែកតាមរបាយការណ៍ប្រចាំឆ្នាំ២០២២ របស់ក្រសួងកសិកម្ម រុក្ខាប្រមាញ់ និងនេសាទ (MAFF) ផ្ទៃដីបង្កបង្កើនផលស្រូវរដូវវស្សា និងស្រូវរដូវប្រាំងនៅក្នុងឆ្នាំ២០២២/២០២៣ មានចំនួន ៣,៤ លានហិកតា ទាបជាងឆ្នាំ២០២១/២០២២ ចំនួន ៤,២១%។ ទិន្នផលស្រូវវស្សាមានប្រមាណ ១១,៦២ លានតោន ថយចុះ ៤,៧៧% ធៀបនឹងឆ្នាំមុន។ ប៉ុន្តែទិន្នផលស្រូវប្រមាណ ៦,៣ លានតោន ត្រូវបានប៉ាន់ស្មានថាជាចំនួនលើសពីតម្រូវការរបស់ប្រជាជនក្នុងស្រុក។

ភាពមិនប្រក្រតីនៃសន្ទស្សន៍ភាពខុសគ្នានៃរុក្ខជាតិ (NDVI) ក្នុងខែមីនា ឆ្នាំ២០២៣



ប្រភព៖ NDVI ពី MODIS និងវិភាគដោយ WFP
ចំណាំ៖ ការបកស្រាយពីស្ថានភាពរុក្ខជាតិមានកម្រិតសម្រាប់តំបន់គ្របដណ្តប់ដោយពពកឬមិនមានទន្ទឹម

ពាណិជ្ជកម្ម

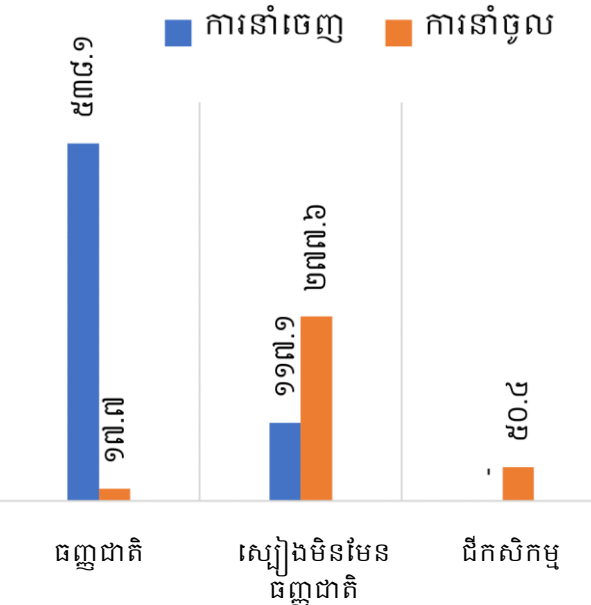
គិតត្រឹមខែមីនា ស្ថិតិសរុបនៃពាណិជ្ជកម្មក្នុងឆ្នាំ២០២៣ ទាបជាងរយៈពេលដូចគ្នាកាលពីឆ្នាំមុន។ ក្នុងរយៈពេលបីខែដំបូងឆ្នាំ២០២៣ ការនាំចេញផ្លូវការសរុបរបស់កម្ពុជាមានតម្លៃ ៥.៣៩២ លានដុល្លារ ដែលទាបជាងរយៈពេលដដែលកាលពីឆ្នាំមុនប្រមាណ ៥,៧%។ ក្នុងរយៈពេលពីរខែដំបូងឆ្នាំ២០២៣ ការនាំចេញអង្ករមានចំនួន ៩៧.៤៦៧ តោន (មានតម្លៃស្មើ ៧២,៦៧ លានដុល្លារ) បានថយចុះ ៥,៤% ធៀបនឹងរយៈពេលដដែលកាលពីឆ្នាំមុន ហើយការនាំចេញស្រូវមានចំនួន ៨៧១.៣១៩ តោន (មានតម្លៃស្មើនឹង២១៧,៨២ លានដុល្លារ) (ដកស្រង់ដោយកាសែតហ្វ្រេសញូវ ថ្ងៃទី១០ ខែមីនា ឆ្នាំ២០២៣)។ សហព័ន្ធស្រូវអង្ករកម្ពុជា (CRF) បានសន្យាថានឹងជម្រុញការនាំចេញអង្ករឱ្យបាន ៧៥០.០០០ តោន ក្នុងឆ្នាំ២០២៣នេះ និង ១ លានតោន ក្នុងឆ្នាំ២០២៤ (ដកស្រង់ដោយកាសែតខ្មែរថាមស៍ ថ្ងៃទី ១២ ខែកុម្ភៈ ឆ្នាំ ២០២៣)។

ក្នុងរយៈពេលបីខែដំបូងឆ្នាំ២០២៣ ប្រទេសកម្ពុជាបាននាំចូលជាផ្លូវការសរុបមានតម្លៃ ៥.៨៦០ លានដុល្លារ ក្នុងនោះមានទំនិញជាស្បៀងអាហារចំនួន ២៩៥,៣ លានដុល្លារ ដែលរួមមាន៖ ធុញជាតិសរុបចំនួន ១៧,៧ លានដុល្លារ (+៦,៩% ធៀបឆ្នាំមុន) និងអាហារដទៃទៀត (ដូចជា៖ សាច់/សំណល់សាច់/គ្រឿងក្នុងដែលអាចបរិភោគបាន បន្លែដែលអាចបរិភោគបាន ឫស/មើម និងខ្លាញ់សត្វ ប្រេងរុក្ខជាតិ) ចំនួន ២៧៧,៦ លានដុល្លារ (+០,៦%)។ ប្រទេសកម្ពុជាក៏បាននាំចូលដឹកសិកម្មចំនួន ៥០,៤ លានដុល្លារ (+០,៤% ធៀបឆ្នាំមុន) ក្នុងរយៈពេលដូចគ្នា។

កម្មវិធីរយៈពេល៧ឆ្នាំគាំទ្រសេដ្ឋកិច្ចជនបទ និងពាណិជ្ជកម្មផលិតផលកសិកម្ម ត្រូវបានផ្តើមអនុវត្ត និងរៀបចំឡើងដើម្បីជំរុញពាណិជ្ជកម្មផលិតផលកសិកម្មសំខាន់ៗ ដូចជា បន្លែ ផ្លែឈើ បសុបក្សី ជាដើម ហើយត្រូវបានរំពឹងទុកថានឹងជួយដល់កសិករខ្នាតតូចចំនួន ១២៥.០០០ នាក់ (ដកស្រង់ដោយកាសែតខ្មែរថាមស៍ ថ្ងៃទី២៤ ខែកុម្ភៈ ឆ្នាំ ២០២៣)។

បន្ទាប់ពីបានប្រកាសពីការបញ្ចប់យ៉ាងសំខាន់នៃការចរចានៅក្នុងកិច្ចប្រជុំកំពូលអាស៊ានលើកទី៤០ និងទី៤១ កិច្ចព្រមព្រៀងធ្វើឱ្យប្រសើរឡើងនៃតំបន់ពាណិជ្ជកម្មសេរីអាស៊ាន-អូស្ត្រាលី-នូវវែលសេឡង់ (AANZFTA) នឹងត្រូវចុះហត្ថលេខានៅខែសីហា ឆ្នាំ២០២៣ (ដកស្រង់ដោយកាសែតខ្មែរថាមស៍ ថ្ងៃទី២៤ ខែកុម្ភៈ ឆ្នាំ ២០២៣) ហើយត្រូវបានរំពឹងទុកថានឹងជំរុញសេដ្ឋកិច្ចក្រោយការរាតត្បាតជំងឺ និងធ្វើឱ្យខ្សែច្រវាក់ផ្គត់ផ្គង់មានភាពធន់។

សមតុល្យពាណិជ្ជកម្មកម្ពុជា (គិតជាលានដុល្លារ) នៃក្រុមទំនិញសំខាន់ៗ ខែមីនា ឆ្នាំ២០២៣



ប្រភព៖ អគ្គនាយកដ្ឋានគយនិងរដ្ឋាករ ថ្ងៃទី ១០ ខែមេសា ឆ្នាំ២០២៣

ការឆ្លើយតបផ្នែកនយោបាយ

គោលនយោបាយឆ្លើយតបលើការគាំពារសង្គម

ផែនការស្តារសេដ្ឋកិច្ចពីការរាតត្បាតកូវីដ-១៩ របស់រដ្ឋាភិបាលមានបញ្ហាសំខាន់ៗគឺការគាំពារសង្គមនានា។ ចាប់ពីថ្ងៃទី២៤ ខែមិថុនា ឆ្នាំ២០២០ រដ្ឋាភិបាលបានអនុវត្តកម្មវិធីជំនួយសាច់ប្រាក់ដល់គ្រួសារក្រីក្រ និងងាយរងគ្រោះនៅទូទាំងប្រទេស ដែលប៉ះពាល់ដោយការរាតត្បាតកូវីដ-១៩។ គ្រួសារក្រីក្រប្រមាណ ៧០៥.៤៨៧ គ្រួសារ (ប្រមាណ ២,៧៨ លាននាក់) បានទទួលសាច់ប្រាក់ឧបត្ថម្ភ សរុបជាទឹកប្រាក់ចំនួន ៩៩៤,២៦ លានដុល្លារ គិតចាប់ពីដំណើរការកម្មវិធីដំបូងនៅថ្ងៃទី២៤ ខែមិថុនា ឆ្នាំ២០២០ រហូតដល់ថ្ងៃទី២៥ ខែមីនា ឆ្នាំ២០២៣។ កម្មវិធីនេះនឹងបន្តក្នុងឆ្នាំ២០២៣។

ចាប់ពីថ្ងៃទី១ ខែមេសា ឆ្នាំ២០២៣ តទៅ អ្នករត់តុកតុកក្នុងរាជធានីភ្នំពេញ នឹងអាចទទួលបានសេវាសុខភាពសាធារណៈ ក៏ដូចជាសេវាមាតុភាព និងសេវាបន្ទាន់ផ្សេងៗ ដោយបង់ប្រាក់ប្រចាំខែចំនួន ៣,៨៥ ដុល្លារ ដល់បេឡាជាតិរបបសន្តិសុខសង្គម (ប.ស.ស) ខណៈដែលអ្នកធ្វើការដោយឯករាជ្យផ្សេងទៀត នឹងបញ្ចូលក្នុងកម្មវិធីនាពេលអនាគត។ នៅទូទាំងប្រទេស មានអ្នកផ្តល់សេវាសុខាភិបាលចំនួន ១.៥០៩ កន្លែង បានចុះកិច្ចព្រមព្រៀងជាមួយប.ស.ស ក្នុងនោះមាន ១៣៤ កន្លែងជាពេទ្យឯកជន។

នៅថ្ងៃទី១៣ ខែមីនា ឆ្នាំ២០២៣ រដ្ឋាភិបាលកម្ពុជាបានចេញអនុក្រឹត្យស្តីពី ការអនុវត្តកម្មវិធីផ្តល់អាហារតាមសាលារៀនដោយប្រើប្រាស់កសិផលសហគមន៍ ក្នុងក្របខណ្ឌគោលនយោបាយជាតិគាំពារសង្គម ដែលបច្ចុប្បន្នមានសិស្សទទួលបានផលចំនួន ១១០.៦៤៥ នាក់ មកពីសាលាបឋមសិក្សាចំនួន ៤២៧ កន្លែង ក្នុងឆ្នាំ២០២៣ ជាមួយនឹងថវិការជាតិចំនួន ១៧.០៨០ លានរៀល (ប្រមាណ ៤,១៦ លានដុល្លារ)។

ជំរឿនជាតិកសិកម្មលើកទី២គ្រោងនឹងប្រព្រឹត្តិទៅចាប់ពីថ្ងៃទី១ ដល់ថ្ងៃទី៣០ ខែមេសា ឆ្នាំ២០២៣ ក្នុងគោលបំណងផ្តល់ព័ត៌មានសម្រាប់ការរៀបចំគោលនយោបាយយុទ្ធសាស្ត្រ និងកម្មវិធី ដើម្បីលើកកម្ពស់ការអភិវឌ្ឍកសិកម្ម សេដ្ឋកិច្ច និងសង្គម ២០២៥ (ដកស្រង់ដោយកាសែតខ្មែរថាមស៍ ថ្ងៃទី៣០ ខែមីនា ឆ្នាំ ២០២៣)។

គោលនយោបាយឆ្លើយតបផ្នែកសេដ្ឋកិច្ច

ទីភ្នាក់ងារបារាំងសម្រាប់អភិវឌ្ឍន៍ (AFD) បានសន្យាថា នឹងផ្តល់ជំនួយហិរញ្ញវត្ថុទ្រទ្រង់ចំនួន ៤០០ លានអឺរ ដល់កម្ពុជាក្នុងឆ្នាំ២០២៣-២០២៤ លើវិស័យអាទិភាព ដូចជា ទឹកស្អាត អនាម័យ កសិកម្ម ថាមពល និងការបណ្តុះបណ្តាលវិជ្ជាជីវៈ។

ចាប់ពីថ្ងៃទី១៣ ដល់ថ្ងៃទី១៧ ខែមេសា ឆ្នាំ២០២៣ រដ្ឋបាលរាជធានីភ្នំពេញបានប្រកាសថានឹងផ្តល់សេវាដឹកជញ្ជូនជាមួយរថយន្តក្រុងចំនួនលើសពី៣០០ គ្រឿង ដោយឥតគិតថ្លៃទៅកាន់បណ្តាខេត្តដើម្បីប្រារព្ធពិធីចូលឆ្នាំខ្មែរ។

គេរំពឹងថា ព្រឹត្តិការណ៍កីឡាអាស៊ីអាគ្នេយ៍ (ស៊ីហ្គេម) លើកទី៣២ និងអាស៊ានបារ៉ាំងហ្គេមលើកទី១២ នៅខែឧសភា ដល់ខែមិថុនា ក៏ដូចជាការបោះឆ្នោតក្នុងខែកក្កដា នឹងបង្កើនការប្រើប្រាស់នៅក្នុងប្រទេស។ ព្រឹត្តិការណ៍ទាំងនេះ ទំនងជាធ្វើឱ្យសកម្មភាពសេដ្ឋកិច្ចកើនឡើង និងបង្កើតឱកាសសម្រាប់អាជីវកម្ម ដើម្បីបំពេញតម្រូវការរបស់អ្នកទស្សនា និងអ្នកចូលរួម។

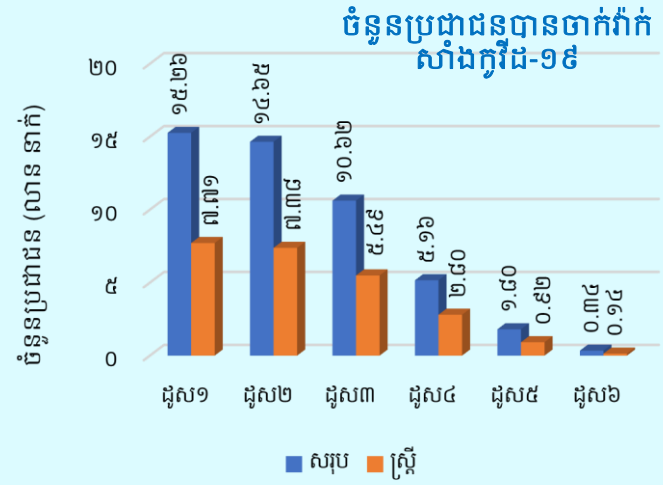
ការចាក់វ៉ាក់សាំងកូវីដ-១៩

ផ្នែកតាមក្រសួងសុខាភិបាល គិតត្រឹមថ្ងៃទី៣១ ខែមីនា ឆ្នាំ២០២៣ ពលរដ្ឋអាយុលើសពី៣ឆ្នាំចំនួន ១៥,២៨ លាននាក់ (៥០,៥% ជាស្ត្រី) បានទទួលវ៉ាក់សាំងកូវីដ-១៩ យ៉ាងតិចដូសទី១ សម្រេចតាមផែនការថ្នាក់ជាតិ ១០៤,៥% (៩៥,៥១% នៃប្រជាជនសរុប)។



កម្មវិធីឧបត្ថម្ភសង្គមស្រុកខ្ពស់គ្រួសារក្រីក្រ និងទាយមន្ត្រី៖ កូដអិលធុនសម្រាប់ធានាថាប្រាក់ឧបត្ថម្ភសម្រាប់ខែទី៣៣ ចាប់ពីថ្ងៃទី២៥ ខែកុម្ភៈ ដល់ថ្ងៃទី២៤ ខែមីនា ឆ្នាំ២០២៣

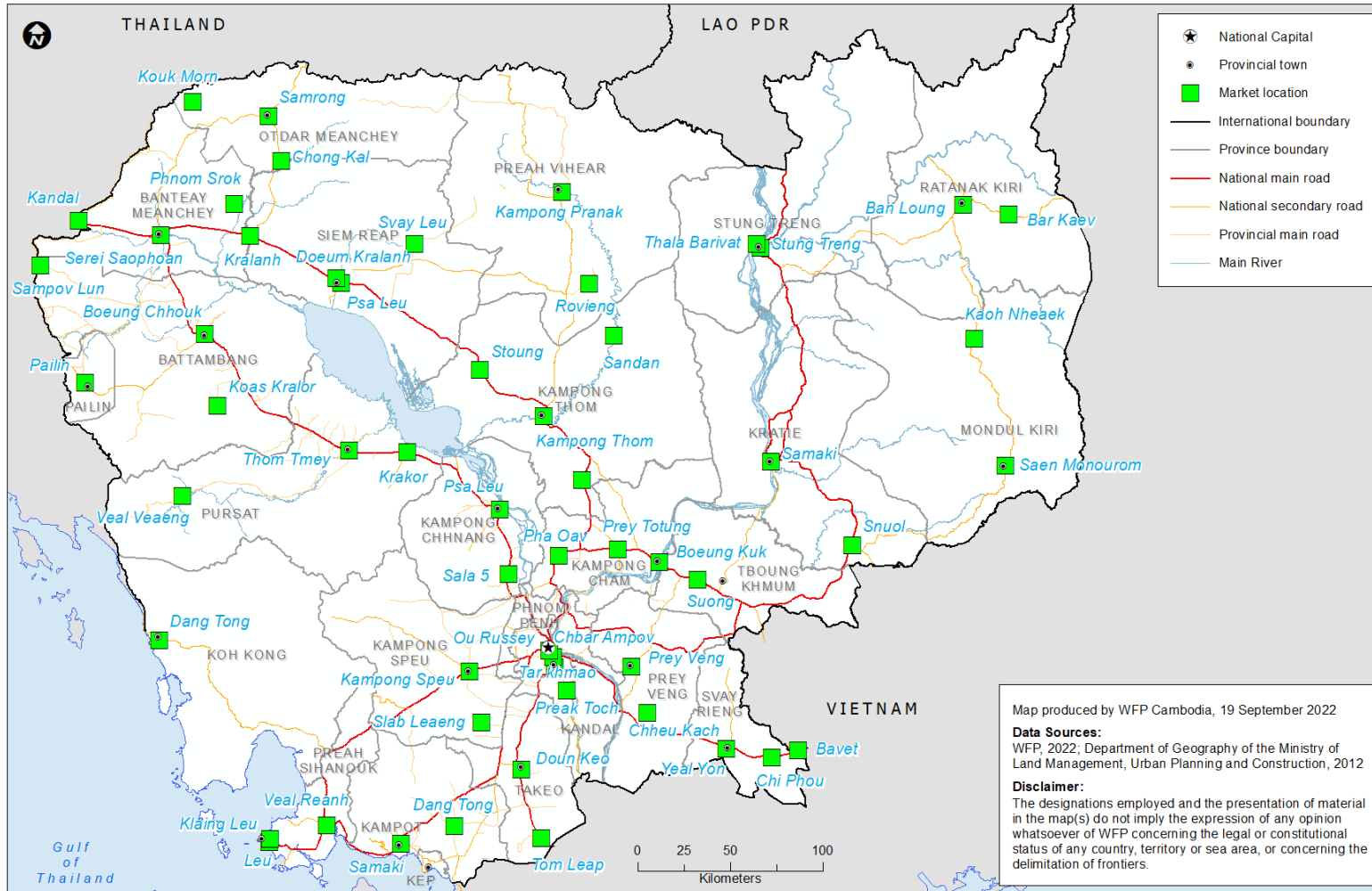
ប្រភព៖ ទំព័រហ្វេសប៊ុកផ្លូវការរបស់គាំពារសង្គមកម្ពុជា ថ្ងៃទី២៤ ខែកុម្ភៈ ឆ្នាំ២០២៣



ប្រភព៖ ក្រសួងសុខាភិបាលកម្ពុជា ថ្ងៃទី៣១ ខែមីនា ឆ្នាំ២០២៣

វិធីសាស្ត្រ និងទីតាំងផ្សារ

Markets for Remote Data Collection



WFP ចាប់ផ្តើមតាមដានតម្លៃស្បៀងអាហារ នៅតាមបណ្តាផ្សារមួយចំនួនតាមរយៈទូរស័ព្ទ តាំងពីខែវិច្ឆិកា ឆ្នាំ២០១៩ មកម៉្លេះ។ អ្នកសម្ភាសន៍តាមទូរស័ព្ទ ដែលបានទទួលការបណ្តុះបណ្តាលច្បាស់លាស់បានទំនាក់ទំនងទៅកាន់អាជីវករនានា រៀងរាល់មួយខែម្តង ដើម្បីប្រមូលតម្លៃទំនិញចំនួន៣៦ប្រភេទ ក្នុងផ្សារចំនួន១៤ នៅទីប្រជុំជន និងជនបទនៃខេត្តបាត់ដំបង កំពង់ឆ្នាំង កំពង់ធំ ឧត្តរមានជ័យ សៀមរាប ព្រះវិហារ និងស្ទឹងត្រែង។

នៅក្រោមកិច្ចសហការជាមួយការិយាល័យទីផ្សារកសិកម្ម នៃក្រសួងកសិកម្ម រុក្ខាប្រមាញ់ និងនេសាទ នៅខែមីនា ឆ្នាំ២០២០ WFP បានអង្កេតតម្លៃទីផ្សារនៅក្នុងផ្សារចំនួន៣១បន្ថែមទៀត ដើម្បីប្រមូលទិន្នន័យមូលដ្ឋាន និងដើម្បីពង្រីកចំនួនផ្សារគ្របដណ្តប់។ យើងបានប្រមូលតម្លៃស្បៀងចំនួន១៦ប្រភេទ និងព័ត៌មានពីដំណើរការរបស់ផ្សារទាំងនោះផងដែរ។

ចាប់ពីពាក់កណ្តាលខែមេសាឆ្នាំ២០២០មក WFP បានពង្រីកការតាមដានតម្លៃទីផ្សារតាមរយៈទូរស័ព្ទ ក្នុងផ្សារចំនួន៤៥ ហើយក៏បានបង្កើនចំនួនប្រមូលទិន្នន័យ ២ដងក្នុងមួយខែផងដែរ (ឧ. សប្តាហ៍ទី១ និងទី៣នៃខែនីមួយៗ)។

នៅពាក់កណ្តាលខែកញ្ញា ឆ្នាំ២០២២ WFP បន្ថែមទំនិញស្បៀងអាហារ និងមិនមែនស្បៀងអាហារចំនួន ១៥ (មើលឧបសម្ព័ន្ធ) និងពង្រីកផ្សារគ្របដណ្តប់ដល់ ៥៦ ផ្សារ។

ឧបសម្ព័ន្ធទី១៖ បម្រែបម្រួលតម្លៃលក់រាយ

ស្បៀងអាហារ	ខ្នាត	តម្លៃមធ្យមប្រចាំខែបច្ចុប្បន្ន	បម្រែបម្រួលតម្លៃធៀបនឹង១ខែមុន	បម្រែបម្រួលតម្លៃធៀបនឹង៣ខែមុន	បម្រែបម្រួលតម្លៃធៀបនឹង១ឆ្នាំមុន	ស្បៀងអាហារ	ខ្នាត	តម្លៃមធ្យមប្រចាំខែបច្ចុប្បន្ន	បម្រែបម្រួលតម្លៃធៀបនឹង១ខែមុន	បម្រែបម្រួលតម្លៃធៀបនឹង៣ខែមុន	បម្រែបម្រួលតម្លៃធៀបនឹង១ឆ្នាំមុន
១.១ អង្ករចម្រុះ	Kg	2,130	→ -0.3%	→ 3.6%	→ 4.3%	៨.១០ ស្លឹកឯង*	Kg	5,211	→ 0.1%	↓ -24.0%	↓ -16.9%
២.១ ត្រីផ្លែកំរស់	Kg	10,770	→ -3.0%	→ 1.1%	↑ 14.4%	៨.១១ ត្រួយល្អៅ*	Kg	4,666	→ -2.1%	↓ -17.8%	↑ 44.4%
២.២ ត្រីប្រា(រស់)	Kg	7,277	→ 2.5%	↑ 7.5%	↑ 11.5%	៨.១២ ផ្លែល្អៅ*	Kg	2,874	→ 4.7%	↓ -8.6%	↑ 16.0%
២.៣ ត្រីអណ្តែង(រស់)	Kg	7,781	→ -1.0%	→ 3.3%	→ 4.3%	៨.១៣ ឃ្មោក*	Kg	3,750	↑ 50.0%	↑ 29.8%	↑ 114.3%
២.៤ ត្រីដៀត(ផ្លែកំរស់)	Kg	25,720	→ -3.8%	→ -1.2%	→ 3.2%	៨.១៤ ត្រឡាច	Kg	2,687	→ -3.8%	↓ -22.5%	↑ 17.9%
២.៥ ប្រហុក	Kg	9,775	→ 0.6%	→ 0.5%	●	៨.១៥ គ្រប់វែង	Kg	3,317	→ -3.8%	↓ -28.4%	↑ 17.0%
៣.១ សាច់ជ្រូក៣ជាន់	Kg	15,919	→ -0.7%	→ -3.7%	↓ -19.9%	៨.១៦ គ្រប់ស្រួយ*	Kg	3,247	→ -3.9%	↓ -31.6%	↑ 11.6%
៣.២ សាច់គោឃាវ	Kg	19,107	→ -1.3%	→ -4.5%	●	៨.១៧ ប៉េងប៉ោះ*	Kg	3,681	→ 2.2%	↓ -15.2%	↑ 14.0%
៣.៣ សាច់មាន់ (បីសាសន៍)	Kg	13,622	→ -3.4%	→ 1.7%	●	៨.១៨ ននោងមូល	Kg	2,970	→ -4.9%	↓ -16.0%	↑ 20.1%
៤.១ ស៊ូតទា	10 eggs	5,313	→ -3.7%	↓ -6.3%	→ 1.5%	៨.១៩ ននោងជ្រុង*	Kg	3,275	→ 2.2%	↓ -13.1%	↑ 34.0%
៤.២ ស៊ូតទាប្រៃ	10 eggs	6,763	→ -1.1%	→ -4.6%	→ 2.5%	៨.២០ ល្អុងខ្លឹ*	Kg	1,941	→ -1.6%	↑ 24.4%	↑ 41.8%
៥.១ ប្រេងឆា	5 litres	28,671	→ -2.5%	↓ -8.4%	↓ -12.2%	៨.២១ សណ្តែកកូរ	Kg	4,032	→ 2.2%	↓ -25.7%	↑ 33.6%
៦.១ អំបិលម៉ត់អ៊ីយូត	Kg	1,245	→ 1.4%	→ -0.9%	→ 3.4%	៨.២២ ត្រយូងចេក*	Kg	2,213	↓ -5.9%	→ -3.0%	↓ -17.8%
៦.២ ទឹកត្រី (រូបបង្កងប៉ាក)	730 ml	3,421	→ 2.1%	→ 1.9%	●	៨.២៣ ផ្កាខាត់ណា*	Kg	5,349	↓ -8.8%	↓ -29.1%	→ -3.5%
៧.១ សណ្តែកដី*	Kg	10,112	→ 2.5%	→ -1.0%	→ 3.7%	៨.២៤ ដើមខាត់ណា*	Kg	4,582	↑ 7.6%	↓ -30.0%	→ 0.5%
៧.២ សណ្តែកស្បៀង	Kg	5,161	→ -4.8%	↓ -7.5%	●	៨.២៥ ជំទូងពណ៌លឿង*	Kg	3,113	→ -1.7%	↑ 23.2%	↑ 26.4%
៧.៣ សណ្តែកខៀវ	Kg	6,097	→ 0.4%	→ 1.6%	●	៨.២៦ ខ្លឹមសរ	Kg	5,293	→ -2.6%	↑ 5.2%	●
៨.១ ត្រកូន	Kg	2,961	↓ -7.6%	↓ -18.7%	↑ 13.4%	៨.២៧ អំពិលទុំ (មានគ្រាប់)	Kg	3,886	→ -4.2%	↓ -7.7%	●
៨.២ កាតុត*	Kg	3,464	→ 0.7%	→ -1.1%	↑ 10.0%	៩.១ ចេកណាំវ៉ាទុំ	Kg	2,156	→ -1.4%	→ -2.6%	●
៨.៣ ស្លឹកបាស*	Kg	4,887	→ -4.6%	↓ -18.1%	↑ 11.8%	៩.២ ស្វាយកែវរមៀតទុំ	Kg	1,750	↓ -22.2%	●	●
៨.៤ ស្លឹកម្រំ*	Kg	4,975	→ -4.7%	↓ -19.4%	↑ 5.7%	១០.១ ទឹកដោះគោស្រស់	140 ml	1,708	↑ 6.6%	↑ 6.9%	●
៨.៥ ឆ្កែប្រាញាញ់*	Kg	3,850	↓ -11.3%	↓ -22.2%	↑ 5.4%	១១.១ ភូកាភូក្យា	330 ml	1,990	→ -1.3%	→ 2.6%	●
៨.៦ ឆ្កែភ្លើ*	Kg	3,750	↓ -6.4%	↓ -21.7%	→ 0.0%	៧.១ សាំងធម្មតា	litre	4,299	→ -2.8%	→ 1.5%	●
៨.៧ ឆ្កែចង្កឹះ	Kg	3,549	→ -4.7%	↓ -22.7%	↑ 9.2%	៧.២ ម៉ាស៊ូត	litre	4,206	↓ -6.7%	↓ -8.8%	●
៨.៨ ឆ្កែខៀវ*	Kg	3,539	→ -1.3%	↓ -18.6%	→ 4.8%	៨.១ ជីអ៊ុយអ៊ី	Kg	3,231	→ 1.5%	↓ -10.3%	●
៨.៩ ផ្លែដូង*	Kg	4,433	→ 4.1%	↓ -9.7%	↑ 51.6%						

សម្គាល់៖ ទិន្នន័យនិងបម្រែបម្រួលតម្លៃ ដែលបានរាយការណ៍គឺជាតម្លៃជាក់ស្តែង ខ. តម្លៃរាយការណ៍ពីទីផ្សារផ្ទាល់។

* តម្លៃនៃស្បៀងអាហារទាំងនេះ ត្រូវបានប្រមូលពីផ្សារក្នុងខេត្តដែលអនុវត្តកម្មវិធីផ្តល់អាហារលតាមសាលារៀនដោយប្រើប្រាស់កសិផលពីសហគមន៍។

ទិសដៅបម្រែបម្រួលធៀបជាមួយខែមុន និងឆ្នាំមុន៖

- ↑ កើនឡើង នៅពេលភាគរយបម្រែបម្រួលច្រើនជាង ៥%
- ថេរ នៅពេលភាគរយបម្រែបម្រួលនៅចន្លោះពី ៥% និង -៥%
- ↓ ថយចុះ នៅពេលភាគរយបម្រែបម្រួលតិចជាង -៥%
- គ្មានតម្លៃកត់ត្រា

ឧបសម្ព័ន្ធទី២៖ បម្រែបម្រួលតម្លៃលក់ដុំ

ស្បៀងអាហារ	ខ្នាត	តម្លៃមធ្យមប្រចាំខែបច្ចុប្បន្ន	បម្រែបម្រួលតម្លៃធៀបនឹងខែមុន	បម្រែបម្រួលតម្លៃធៀបនឹង៣ខែមុន	បម្រែបម្រួលតម្លៃធៀបនឹង១ឆ្នាំមុន	ស្បៀងអាហារ	ខ្នាត	តម្លៃមធ្យមប្រចាំខែបច្ចុប្បន្ន	បម្រែបម្រួលតម្លៃធៀបនឹងខែមុន	បម្រែបម្រួលតម្លៃធៀបនឹង៣ខែមុន	បម្រែបម្រួលតម្លៃធៀបនឹង១ឆ្នាំមុន
១.១ អង្ករចម្រុះ	Kg	1,974	→ -0.5%	→ 3.3%	→ 3.6%	៨.១០ ស្លឹកឯង*	Kg	3,879	→ 1.0%	↓ -28.5%	↓ -30.0%
២.១ ត្រីផ្ទក់(រស់)	Kg	9,950	→ 0.3%	→ 3.0%	↑ 17.9%	៨.១១ ត្រួយល្អៅ*	Kg	3,711	↑ 5.4%	↓ -12.0%	↑ 23.8%
២.២ ត្រីប្រា(រស់)	Kg	6,368	→ -0.2%	→ 3.7%	↑ 10.4%	៨.១២ ផ្លែល្អៅ*	Kg	2,215	→ 4.2%	↓ -13.8%	↑ 9.8%
២.៣ ត្រីអណ្តែង(រស់)	Kg	6,915	→ -1.1%	→ 2.3%	→ 3.1%	៨.១៣ ឃ្មោក*	Kg	3,000	↑ 50.0%	↑ 31.1%	↑ 78.6%
២.៤ ត្រីជៀត(ផ្ទក់)	Kg	23,683	→ -3.6%	→ -1.1%	→ 2.9%	៨.១៤ ត្រឡាច	Kg	2,035	↓ -9.5%	↓ -27.5%	↑ 9.8%
២.៥ ប្រហុក	Kg	8,503	→ 0.1%	→ -1.0%	●	៨.១៥ គ្រប់វែង	Kg	2,707	→ -4.6%	↓ -31.0%	↑ 17.0%
៣.១ សាច់ជ្រូក៣ជាន់	Kg	14,474	→ -0.7%	→ -4.7%	↓ -20.9%	៨.១៦ គ្រប់ស្រួយ*	Kg	2,583	↓ -6.7%	↓ -36.6%	↑ 8.4%
៣.២ សាច់គោយាវ	Kg	17,003	→ -2.5%	↓ -5.9%	●	៨.១៧ ប៉េងប៉ោះ*	Kg	2,892	→ 0.9%	↓ -20.3%	↑ 7.5%
៣.៣ សាច់មាន់ (បីសាសន៍)	Kg	12,517	→ -3.3%	→ 0.6%	●	៨.១៨ ននោងមូល	Kg	2,301	↓ -9.8%	↓ -19.6%	↑ 14.4%
៤.១ ស៊ូតទា	10 eggs	4,856	→ -4.2%	↓ -6.6%	→ -0.5%	៨.១៩ ននោងជ្រុង*	Kg	2,512	→ -2.0%	↓ -18.7%	↑ 30.7%
៤.២ ស៊ូតទាប្រៃ	10 eggs	6,225	→ -2.0%	↓ -7.1%	→ 0.9%	៨.២០ ល្អុងខ្លឹ*	Kg	1,504	→ 0.2%	↑ 32.0%	↑ 38.5%
៥.១ ប្រេងឆា	5 litres	27,564	→ -1.0%	↓ -8.7%	↓ -13.2%	៨.២១ សណ្តែកកូរ	Kg	3,299	→ 3.4%	↓ -28.5%	↑ 32.9%
៦.១ អំបិលម៉ត់អ៊ីយូត	Kg	985	→ 0.1%	→ -3.1%	→ -1.3%	៨.២២ ត្រយូងចេក*	Kg	1,742	↓ -6.3%	→ -2.4%	↓ -25.4%
៦.២ ទឹកត្រី (រូបបង្កងប៉ាក)	730 ml	3,054	→ 2.2%	→ 2.7%	●	៨.២៣ ផ្កាខាត់ណា*	Kg	4,578	↓ -8.5%	↓ -29.6%	↓ -6.5%
៧.១ សណ្តែកដី*	Kg	9,298	→ 4.3%	→ 1.6%	→ 4.2%	៨.២៤ ដើមខាត់ណា*	Kg	3,816	↑ 8.6%	↓ -32.6%	→ -1.9%
៧.២ សណ្តែកស្បៀង	Kg	4,486	↓ -9.6%	↓ -12.3%	●	៨.២៥ ជំទូងពណ៌លឿង*	Kg	2,609	→ 1.8%	↑ 28.4%	↑ 27.1%
៧.៣ សណ្តែកខៀវ	Kg	5,605	→ -0.6%	→ 1.9%	●	៨.២៦ ខ្លឹមសរ	Kg	4,651	→ -2.8%	↑ 5.7%	●
៨.១ ត្រកូន	Kg	2,308	↓ -11.5%	↓ -29.9%	↑ 5.7%	៨.២៧ អំពិលទុំ (មានគ្រាប់)	Kg	3,247	↓ -5.0%	↓ -8.1%	●
៨.២ កាតុត*	Kg	2,761	→ -1.6%	→ -3.0%	→ 2.0%	៩.១ ចេកណាំកាំទុំ	Kg	1,753	→ -0.9%	→ 0.1%	●
៨.៣ ស្លឹកបាស*	Kg	3,782	→ -3.5%	↓ -19.1%	↑ 5.9%	៩.២ ស្វាយកែវរមៀតទុំ	Kg	900	↓ -48.6%	●	●
៨.៤ ស្លឹកម្រំ*	Kg	3,466	↓ -10.5%	↓ -30.2%	↓ -11.7%	១០.១ ទឹកដោះគោស្រស់	140 ml	1,479	↑ 6.0%	↑ 5.7%	●
៨.៥ ឆ្កែប្រាញាញ់*	Kg	3,098	↓ -13.8%	↓ -27.0%	→ 1.9%	១១.១ តូកាតូកា	330 ml	1,530	→ -1.5%	→ -4.1%	●
៨.៦ ឆ្កែភ្លើ*	Kg	3,030	↓ -8.6%	↓ -24.9%	↓ -5.8%	៧.១ សាំងធម្មតា	litre	4,087	→ -2.4%	→ -1.1%	●
៨.៧ ឆ្កែចង្កឹះ	Kg	2,815	↓ -7.5%	↓ -26.7%	→ 2.3%	៧.២ ម៉ាស៊ូត	litre	4,086	↓ -7.4%	↓ -10.1%	●
៨.៨ ឆ្កែខៀវ*	Kg	2,827	→ -1.4%	↓ -21.9%	→ 1.0%	៨.១ ជីអ៊ុយរ៉េ	Kg	2,793	→ 0.1%	↓ -12.4%	●
៨.៩ ផ្លែដូង*	Kg	3,508	→ 4.1%	↓ -8.8%	↑ 43.1%						

សម្គាល់៖ ទិន្នន័យនិងបម្រែបម្រួលតម្លៃ ដែលបានរាយការណ៍គឺជាតម្លៃដាក់ស្តែង ឧ. តម្លៃរាយការណ៍ពីទីផ្សារផ្ទាល់។

* តម្លៃនៃស្បៀងអាហារទាំងនេះ ត្រូវបានប្រមូលពីផ្សារក្នុងខេត្តដែលអនុវត្តកម្មវិធីផ្តល់អាហារលតាមសាលារៀនដោយប្រើប្រាស់កសិផលពីសហគមន៍។

ទិសដៅបម្រែបម្រួលធៀបជាមួយខែមុន និងឆ្នាំមុន៖

- ↑ កើនឡើង នៅពេលភាគរយបម្រែបម្រួលច្រើនជាង ៥%
- ថេរ នៅពេលភាគរយបម្រែបម្រួលនៅចន្លោះពី ៥% និង -៥%
- ↓ ថយចុះ នៅពេលភាគរយបម្រែបម្រួលតិចជាង -៥%
- គ្មានតម្លៃកត់ត្រា

ឧបសម្ព័ន្ធទី៣៖ តម្លៃនៃកញ្ចប់ស្បៀងអាហារមូលដ្ឋាន

ការគណនាតម្លៃនៃកញ្ចប់ស្បៀងអាហារមូលដ្ឋាន ដែលបង្ហាញនៅក្នុង របាយការណ៍នេះ ផ្អែកលើការវិភាគកញ្ចប់ចំណាយអប្បបរមា (MEB) នៅប្រទេសកម្ពុជា។ ដើម្បីរៀបចំកញ្ចប់អាហារសម្រាប់ការវិភាគនេះ ក្រុម គ្រួសារគោលត្រូវបានវិភាគចេញពីទិន្នន័យអង្កេតសេដ្ឋកិច្ច សង្គមកិច្ច ឆ្នាំ ២០១៤ ផ្អែកលើលក្ខខណ្ឌដូចខាងក្រោម៖

- i. គ្រួសារដែលមានការចំណាយប្រចាំខែនៅចន្លោះបញ្ជីភាគទី២ និងទី៤
- ii. គ្រួសារមានសន្តិសុខស្បៀងគ្រប់គ្រាន់ (ពិន្ទុកម្រិតទទួលបានអាហារ អំចទទួលយកបាន)
- iii. គ្រួសារមិនបានប្រើប្រាស់យុទ្ធសាស្ត្រអវិជ្ជមានដើម្បីដោះស្រាយបញ្ហា ខ្វះស្បៀង។

កញ្ចប់ស្បៀងអាហារសម្រាប់ក្រុមគ្រួសារគោលនេះ ត្រូវបានបង្កើតឡើង ដើម្បីស្វែងយល់អំពីទម្រង់នៃការទទួលបានអាហារ ដែលសមស្របទៅ នឹងអាហាររបស់គ្រួសារនីមួយៗគួរទទួលបាន ដើម្បីរស់នៅប្រកបដោយ សុខភាពល្អ និងជីវិតសកម្ម។¹ ដូច្នេះ ស្បៀងអាហារជាក់លាក់ត្រូវបាន កំណត់ ដើម្បីជាតំណាងឱ្យក្រុមអាហារនានាដែលមាននៅក្នុងផ្នែកការ ចំណាយលើស្បៀងអាហារ (សូមមើលតារាងទី២សម្រាប់បញ្ជីស្បៀង អាហារពេញ)។ ថាមពលគីឡូកាឡូរី និងបរិមាណស្បៀងត្រូវបានវិភាគ ចេញពីទិន្នន័យការចំណាយរបស់អង្កេតសេដ្ឋកិច្ច សង្គមកិច្ច ឆ្នាំ២០១៤ ដើម្បីកំណត់កម្រិតកាឡូរីមួយកញ្ចប់សម្រាប់មនុស្សម្នាក់ គួរទទួលបាន ដើម្បីរស់នៅប្រកបដោយសុខភាពល្អ និងជីវិតសកម្ម តាមទម្រង់សិទ្ធិ ទទួលបានជាមូលដ្ឋាន។

ប្រភេទស្បៀងអាហារមួយចំនួនមិនត្រូវបានតាមដានដោយប្រព័ន្ធតាមដានទីផ្សាររបស់ WFP ដូច្នេះប្រភេទស្បៀងអាហារជាក់លាក់នោះមិនត្រូវបានរាប់បញ្ចូលនៅក្នុងកញ្ចប់ ស្បៀងអាហារ ដែលបានតាមដាននៅក្នុងរបាយការណ៍នេះទេ។ ទោះជាយ៉ាងណា ទម្រង់នៃការបរិភោគស្បៀងអាហារនីមួយៗ (ទម្ងន់ គិតជា ក្រាម/ម្នាក់/ថ្ងៃ) អាចតំណាងឱ្យ តម្លៃនៃម្ហូបអាហារប្រកបដោយអាហារូប្បម្ភ នៅក្នុងប្រទេសកម្ពុជា។

តារាង២៖ សង្ខេបធាតុចូលសម្រាប់គណនាតម្លៃនៃកញ្ចប់ស្បៀងអាហារមូលដ្ឋាន

ក្រុម អាហារ ²	ប្រភេទអាហារ ³	ប្រភេទអាហារ ⁴	គីឡូកាឡូរី/ ម្នាក់/ថ្ងៃ ²	ក្រាម/ ម្នាក់/ថ្ងៃ ²	រៀល/ ក្រាម ⁴	រៀល/ម្នាក់/ ខែ ⁴
Cereals	Rice	1.1. អង្ករចម្រុះ/ Mixed Rice	1,470.23	413.0	2.1	26,756
Fish	Mud fish	2.1. ត្រីជ្រូក(រស់)/ Snakehead fish (Live)	76.47	91.0	10.8	29,822
Meat	Pork	3.1. សាច់ជ្រូក៣ជាន់/ 3-layer pork/Pork with fat	77.75	40.7	15.9	19,709
Egg	Duck egg	4.1. ស៊ុតទា/Duck egg	21.92	11.8	8.5	3,063
Diary	Milk	---NA---	7	12.0	---	---
Oil	Vegetable oil	5.1. ប្រេងឆា/ Vegetable Oil: Saji ឬ Mongsay ឬ Cailan	115.36	12.8	6.3	2,459
Veg	Morning Glory	8.1. ត្រកូន/ Morning glory	34.76	231.7	3.0	20,871
Tuber	Sweet Potato	8.25. ដំឡូងផ្កាពណ៌ លឿង/ Orange-flesh Sweet Potatoes	19.21	19.6	3.1	1,856
Pulses	Soybean/green bean	---NA---	8	21.6	---	---
Fruit	Banana	---NA---	91	96.4	---	---
Total			1,937	950.6	---	104,537

¹ តម្លៃនៃកញ្ចប់ស្បៀងអាហារមូលដ្ឋាននៅក្នុងរបាយការណ៍បច្ចុប្បន្នភាពទីផ្សារនេះ មិនដូចគ្នា ជាមួយតម្លៃនៃកញ្ចប់ស្បៀងអាហាររបស់វិទ្យាស្ថានជាតិស្ថិតិក្រសួងផែនការប្រើសម្រាប់គណនាបន្ទាត់ភាពក្រីក្រថ្នាក់ជាតិឡើយ។ កញ្ចប់ស្បៀងអាហារនៅក្នុងរបាយការណ៍នេះត្រូវបានគណនាដោយប្រើវិធីសាស្ត្រផ្សេង ហើយមានប្រយោជន៍ជាចម្បងសម្រាប់តម្លៃស្បៀងអាហារ។

² ការអង្កេតសេដ្ឋកិច្ច សង្គមកិច្ច ឆ្នាំ២០១៤ វិទ្យាស្ថានជាតិស្ថិតិ ប្រទេសកម្ពុជា។

³ ការប៉ាន់ប្រមាណពីគម្លាតនៃការចំណាយ និងកញ្ចប់ចំណាយអប្បបរមានៅកម្ពុជា។ របាយការណ៍បច្ចេកទេស ខែមិថុនាឆ្នាំ២០២០ WFP ប្រចាំប្រទេសកម្ពុជា។

⁴ បច្ចុប្បន្នភាពទីផ្សារ ខែមីនា ឆ្នាំ២០២៣ WFP ប្រចាំប្រទេសកម្ពុជា។