



ប្រទេសកម្ពុជា

កម្មវិធីស្បៀងអាហារពិភពលោកនៃអង្គការសហប្រជាជាតិ សហការជាមួយ ការិយាល័យទីផ្សារកសិកម្មនៃក្រសួងកសិកម្ម រុក្ខាប្រមាញ់ និងនេសាទ

បច្ចុប្បន្នភាពទីផ្សារ និង ការតាមដានរដូវកាល

ខែមេសា ឆ្នាំ២០២៣

ការិយាល័យទីផ្សារកសិកម្ម (AMO)
នាយកដ្ឋានផែនការនិងស្ថិតិ
ក្រសួងកសិកម្ម រុក្ខាប្រមាញ់ និងនេសាទ
ម៉ៅ យ៉ាឌី meachyady@gmail.com
គេហទំព័រ: <https://amis.maff.gov.kh/>

វិភាគ និងធ្វើផែនទីភាពងាយរងគ្រោះ
ផ្នែកស្រាវជ្រាវ វិភាគ និងតាមដាននៃកម្មវិធីស្បៀងអាហារពិភពលោករបស់អង្គការសហប្រជាជាតិ
Benjamin Scholz benjamin.scholz@wfp.org, ឡុង យ៉ាវ yav.long@wfp.org, ជឿ ច័ន្ទវិបុល chanvibol.choeur@wfp.org,
ហ្វាយ វណ្ណារ៉េត vannareth.huoy@wfp.org, Akshaya Devasia akshaya.devasia@wfp.org
គេហទំព័រ: <https://www.wfp.org/countries/cambodia>

បុព្វកថា

ជម្លោះអ៊ុយក្រែនកំពុងបន្ត និងការដាក់ទណ្ឌកម្មលើរុស្ស៊ី ធ្វើឱ្យប៉ះពាល់ខ្លាំងដល់ទីផ្សារថាមពល និងស្បៀងអាហារ ដោយសារប្រទេសទាំងពីរជាអ្នកនាំចេញគ្រាប់ធ្មេញជាតិសំខាន់ (ជាពិសេសស្រូវសារី និងស្រូវបារាំង) ដឹកសឹកម្ម (ដូចជាប៉ូតាស្យូមអាសូត ផូស្វ័រ) ប្រេងឆៅ និងឧស្ម័នធម្មជាតិដ៏ធំរបស់ពិភពលោក។ ធាតុអាកាសអំណោយផល និងការឆ្លើយតបផ្នែកផ្គត់ផ្គង់ដីរឹងមាំបានកាត់បន្ថយការកើនឡើងតម្លៃក្នុងឆ្នាំ២០២៣ ប៉ុន្តែការផ្គត់ផ្គង់ដីរឹងតែងបង្ហាញពីភាពប្រែប្រួលកាន់តែខ្លាំងជាពិសេសកំឡុងពេលដែលមិនអាចទាយទុកជាមុនបាន ដូចជាពេលវេលាដាំដុះនៅអឌ្ឍគោលខាងជើង។

ក្នុងខែមេសា ឆ្នាំ២០២៣ សន្ទស្សន៍តម្លៃស្បៀងអាហារសកលរបស់ FAO បានកើនឡើងបន្តិចធៀបនឹងខែមុន (+0,៦%) ដោយសារសន្ទស្សន៍តម្លៃស្រូវសកលកើនឡើងខ្លាំង ប៉ុន្តែវានៅតែទាបជាងខែដូចគ្នាកាលពីឆ្នាំមុន ១៩,៧%។

ក្នុងខែមេសា ឆ្នាំ២០២៣ IMF បានព្យាករណ៍នៃសេដ្ឋកិច្ចសកលថាកើន ២,៨% ក្នុងឆ្នាំ២០២៣ ថយពី ៣,៤% ក្នុងឆ្នាំ២០២២។ អតិផរណាសកលដែលបានព្យាករណ៍រំពឹងថានឹងថយចុះពី ៨,៧% ក្នុងឆ្នាំ២០២២ មក ៧,០% ក្នុងឆ្នាំ២០២៣ ដោយសារតែការធ្លាក់ចុះតម្លៃទំនិញ មុនពេលបន្តធ្លាក់ដល់ ៤,៩% ក្នុងឆ្នាំ២០២៤ ។

លទ្ធភាពទទួលបានដឹកសឹកម្មមានភាពប្រសើរឡើងវិញ ក្នុងឆ្នាំ២០២៣ ដោយសារតែតម្លៃដឹកសឹកបានថយចុះ ៣៧% ចាប់ពីពេលដែលឡើងខ្ពស់បំផុតនៅដើមឆ្នាំ២០២២ - តែនៅតែខ្ពស់ជាងមធ្យមភាគច្រើនឆ្នាំ។ ដូចគ្នាដែរ តម្លៃផលិតកម្មកសិកម្មសកលរំពឹងទុកថានឹងថយចុះ ៧,០% ក្នុងឆ្នាំ២០២៣ ប៉ុន្តែវានៅតែខ្ពស់ជាងពីមុន។ បើទោះជាតម្លៃទាបនៃធាតុចូលកសិកម្មធ្វើឱ្យផលិតកម្មស្បៀងអាហារមានភាពប្រសើរឡើង ប៉ុន្តែភាពងាយរងគ្រោះពីការប្រែប្រួលអាកាសធាតុ និងភាពមិនច្បាស់លាស់នៃសង្គ្រាមរុស្ស៊ី និងអ៊ុយក្រែននៅតែបន្តធ្វើឱ្យមានហានិភ័យនៃវិបត្តិតម្លៃស្បៀងអាហារសកល។

វិបត្តិស្បៀងអាហារពិភពលោក ត្រូវបានធ្វើឱ្យកាន់តែធ្ងន់ធ្ងរមួយផ្នែក ដោយការរឹតបន្តឹងពាណិជ្ជកម្មស្បៀងអាហារ ដែលដាក់ដោយប្រទេសមួយចំនួនដើម្បីបង្កើនការផ្គត់ផ្គង់ក្នុងស្រុក និងកាត់បន្ថយតម្លៃ។ គិតត្រឹមថ្ងៃទី១៣ ខែមីនា ឆ្នាំ២០២៣ ប្រទេសចំនួន ២២ បានជំរុញឱ្យមានការហាមឃាត់ការនាំចេញអាហារ ចំនួន ២៩ ហើយប្រទេសចំនួន ១០ បានអនុវត្តវិធានការកំណត់ការនាំចេញចំនួន ១៤។

បញ្ហានេះមិនបានកើតឡើងដាច់ដោយឡែកនោះទេ។ កូវីដ-១៩ បានប៉ះពាល់ជាអវិជ្ជមានដល់ប្រាក់ចំណូល និងតម្រូវការគ្រួសារជាហេតុធ្វើឱ្យមានឧបសគ្គដល់ខ្សែច្រវាក់ផ្គត់ផ្គង់សកល កើនឡើងអតិផរណា និងបំណុលក្នុងប្រទេសជាច្រើន - ធ្វើឱ្យខ្វះខាតដល់ការស្តារសេដ្ឋកិច្ចពីការរាតត្បាតកូវីដ-១៩។ ភ័ស្តុតាងចង្អុលបង្ហាញពីស្ថានភាពសន្តិសុខស្បៀង ដែលមិនមានស្ថិតស្ថេរក្នុងចំណោមគ្រួសារកម្ពុជា ជាពិសេសអ្នកដែលងាយរងគ្រោះបំផុត និងអ្នករស់នៅក្នុងតំបន់ងាយរងគ្រោះដោយទឹកជំនន់។

ដើម្បីស្វែងយល់ពីឥទ្ធិពលនៃបញ្ហាទាំងនេះ លើភាពមានស្បៀងនិងលទ្ធភាពទទួលបានស្បៀង នៅតាមផ្សារនានាក្នុងប្រទេសកម្ពុជា កម្មវិធីស្បៀងអាហារពិភពលោក (WFP) សហការជាមួយការិយាល័យទីផ្សារកសិកម្ម (AMO) នៃក្រសួងកសិកម្ម រុក្ខាប្រមាញ់ និងនេសាទ (MAFF) តាមដានតម្លៃលក់រាយ និងលក់ដុំ របស់ស្បៀងអាហារសំខាន់ៗ នៅក្នុងផ្សារចំនួន៥៦ ទាំងនៅទីប្រជុំជន និងជនបទទូទាំងប្រទេស (សូមមើលផ្នែកវិធីសាស្ត្រ)។ ប្រធានផ្សារក៏ត្រូវបានសម្ភាសន៍ផងដែរ ដើម្បីវាយតម្លៃពីដំណើរការរបស់ទីផ្សារ ទាំងបញ្ហាផ្គត់ផ្គង់ស្បៀងនិងតម្រូវការស្បៀង។ ជាមធ្យម ប្រធានផ្សារ និងអាជីវករចំនួន ១.០០០ នាក់ ត្រូវបានសម្ភាសន៍ជារៀងរាល់ពីរសប្តាហ៍។ លើសពីនេះទៀត តម្លៃប្រេងសាំង និងប្រេងម៉ាស៊ូត និងប្រាក់ឈ្នួលពលកម្មសម្រាប់វិស័យកសិកម្ម និងសំណង់ក៏ត្រូវបានតាមដានជាទៀងទាត់ផងដែរ។

មាតិកា

១.	របកគំហើញសំខាន់ៗ	៣
២.	លទ្ធផល	
	ការដំណើរការរបស់ផ្សារ៖ ទិដ្ឋភាពទូទៅ	៤
	ការទៅផ្សារ៖ ទិន្នាការអតិថិជន	៥
	ថ្នាក់ជាតិ៖ តម្លៃនៃកញ្ចប់ស្បៀងអាហារមូលដ្ឋាន	៦
	ថ្នាក់ក្រោមជាតិ៖ តម្លៃនៃកញ្ចប់ស្បៀងអាហារមូលដ្ឋាន	៧
	ថ្នាក់ជាតិ៖ ប្រាក់ឈ្នួលពលកម្ម និងកម្លាំងទិញស្បៀងអាហារ	៨
	ថ្នាក់ជាតិ៖ និន្នាការតម្លៃអង្ករចម្រុះ ស៊ុតទានិងត្រកូន	៩
	ថ្នាក់ជាតិ៖ និន្នាការតម្លៃត្រីផ្ទុក សាច់ជ្រូកនិងប្រេងឆៅ	១០
	ថ្នាក់ក្រោមជាតិ៖ ភាពខុសគ្នា និងបម្រែបម្រួលនៃតម្លៃនៅជនបទ និងទីប្រជុំជន	១១
	ការតាមដានរដូវកាល៖ របាយទឹកភ្លៀង	១២
	ការតាមដានរដូវកាល៖ ស្ថានភាពរុក្ខជាតិនិងដំណាំ	១៣
៣.	បរិបទ	
	ពាណិជ្ជកម្ម	១៤
	ការឆ្លើយតបផ្នែកនយោបាយ	១៥
៤.	វិធីសាស្ត្រ និងទីតាំងផ្សារ	១៦
៥.	ឧបសម្ព័ន្ធទី១	
	បម្រែបម្រួលថ្លៃលក់រាយ	១៧
៦.	ឧបសម្ព័ន្ធទី២	
	បម្រែបម្រួលថ្លៃលក់ដុំ	១៨
៧.	ឧបសម្ព័ន្ធទី៣	
	តម្លៃនៃកញ្ចប់ស្បៀងអាហារមូលដ្ឋាន	១៩



កត្តាវិស្វានដែលមានឥទ្ធិពលលើតម្លៃ



កំណើនសេដ្ឋកិច្ច

២០២២
៥,២%

២០២៣
៥,៥%



អតិផរណា

CPI
កុម្ភៈ ២០២៣
១៩៩,៧

CPI
មីនា ២០២៣
២០០,០

ធនាគារពិភពលោក បានព្យាករកំណើនសេដ្ឋកិច្ចរបស់កម្ពុជា ថានឹងកើន ៥,៥% ក្នុងឆ្នាំ២០២៣។ ក្នុងខែមីនា ឆ្នាំ២០២៣ សន្ទស្សន៍តម្លៃទំនិញប្រើប្រាស់រួម* (CPI) បានកើនឡើង ០,១% ធៀបនឹងខែមុន និង ០,៨% ធៀបនឹងខែដូចគ្នាកាលពីឆ្នាំមុន។ គ្រួសារកម្ពុជាចំណាយស្ទើរតែពាក់កណ្តាល (៤៨,៧%) នៃប្រាក់ចំណូលរបស់ខ្លួនលើស្បៀងអាហារ។ គ្រួសារក្នុងក្រុមចំណាយទាបបំផុតបានចំណាយ រហូតដល់ ៥៦% (CSES ២០១៩/២០)។

*CPI ក្នុងខែមេសា ឆ្នាំ២០២៣ មិនទាន់មាននៅឡើយទេ កំឡុងពេលរៀបចំរបាយការណ៍។



+០,៤% MoM,
+២,៤% YoY

+០,៦% MoM,
-១៩,៧% YoY

- FFPI សកល - ២០២២
- FFPI សកល - ២០២៣
- FPI កម្ពុជា (NIS) - ២០២២
- FPI កម្ពុជា (NIS) - ២០២៣

ក្នុងខែមេសា ឆ្នាំ២០២៣ សន្ទស្សន៍តម្លៃស្បៀងអាហារសកលរបស់ FAO(FFPI)បានកើនឡើង ០,៨ (+០,៦% MoM និង -១៩,៧% YoY)។ សន្ទស្សន៍តម្លៃស្បៀងអាហារកម្ពុជា (FPI) ក្នុងខែមីនា ជាផ្នែកមួយនៃ CPI របស់កម្ពុជា បានកើនឡើង ០,៤% MoM និង ២,៤% YoY (ទិន្នន័យចុងក្រោយមិនទាន់មាននៅឡើយ)។

មករា កុម្ភៈ មីនា មេសា ឧសភា មិថុនា កក្កដា សីហា កញ្ញា តុលា វិច្ឆិកា ធ្នូ



សាំងធម្មតា៖ +២,៧% MoM -១៥,២% YoY
ម៉ាស៊ូត៖ -១,៦% MoM -២២,៦% YoY

- មាស្មត - ២០២២
- ម៉ាស៊ូត - ២០២៣
- សាំងធម្មតា - ២០២២
- សាំងធម្មតា - ២០២៣

តម្លៃប្រេងឥន្ធនៈនៅកម្ពុជា ក្នុងខែមេសា ឆ្នាំ២០២៣ បានប្រែប្រួលតិចតួចបើធៀបនឹងខែមុន (MoM) ប៉ុន្តែបានថយចុះខ្លាំងបើធៀបនឹងខែដដែលកាលពីឆ្នាំមុន (YoY) (MOC, ២០២៣)។ តម្លៃលក់រាយប្រេងសាំងធម្មតា បានកើនឡើង ២,៧% MoM តែថយចុះ ១៥,២% YoY។ តម្លៃប្រេងម៉ាស៊ូត បានធ្លាក់ចុះ ១,៦% MoM និង ២២,៦% YoY។ និន្នាការថយចុះនៃតម្លៃប្រេងឥន្ធនៈប្រហែលជាអាចធ្វើឱ្យផលិតកម្ម និងតម្លៃស្បៀងមានភាពប្រសើរឡើង។

មករា កុម្ភៈ មីនា មេសា ឧសភា មិថុនា កក្កដា សីហា កញ្ញា តុលា វិច្ឆិកា ធ្នូ

សង្ខេបរបកគំហើញសំខាន់ៗ

ក្នុងខែមេសា ឆ្នាំ២០២៣ កញ្ចប់ស្បៀងអាហារមូលដ្ឋាន (BFB) បានកើនឡើងបន្តិច ០,៦% ដល់តម្លៃ ២៥,៦ ដុល្លារ។ ប៉ុន្តែនៅតែមានតម្លៃទាបជាងខែមេសាកាលពីឆ្នាំមុន ២,៨% នៅពេលដែលតម្លៃស្បៀងអាហារបានកើនឡើងខ្ពស់ជាបន្តបន្ទាប់ដោយសារតែការផ្ទុះឡើងនៃសង្គ្រាមអ៊ុយក្រែន (ផលប៉ះពាល់ដើមគ្រា)។ ស្របតាមលំនាំធម្មតា BFB នៅទីប្រជុំជន (២៦,២ ដុល្លារ) មានតម្លៃខ្ពស់ជាង BFB នៅជនបទ (២៤,៦ ដុល្លារ)។

ស្បៀងអាហារភាគច្រើននៅក្នុងកញ្ចប់មានតម្លៃថេរ ដោយមានបម្រែបម្រួលតិចតួចប៉ុណ្ណោះ (តិចជាង ៥,០% MoM)។ ប៉ុន្តែ តម្លៃស្បៀងអាហារមួយចំនួនដូចជា ស្រីផ្ទុក (+១១,១%) និងដំឡូងជ្វា (+៣១,៣%)។ ស្បៀងអាហារភាគច្រើនផ្សេងទៀតមានតម្លៃទាបជាងខែដូចគ្នាកាលពីឆ្នាំមុនដោយសារផលប៉ះពាល់ដើមគ្រា។

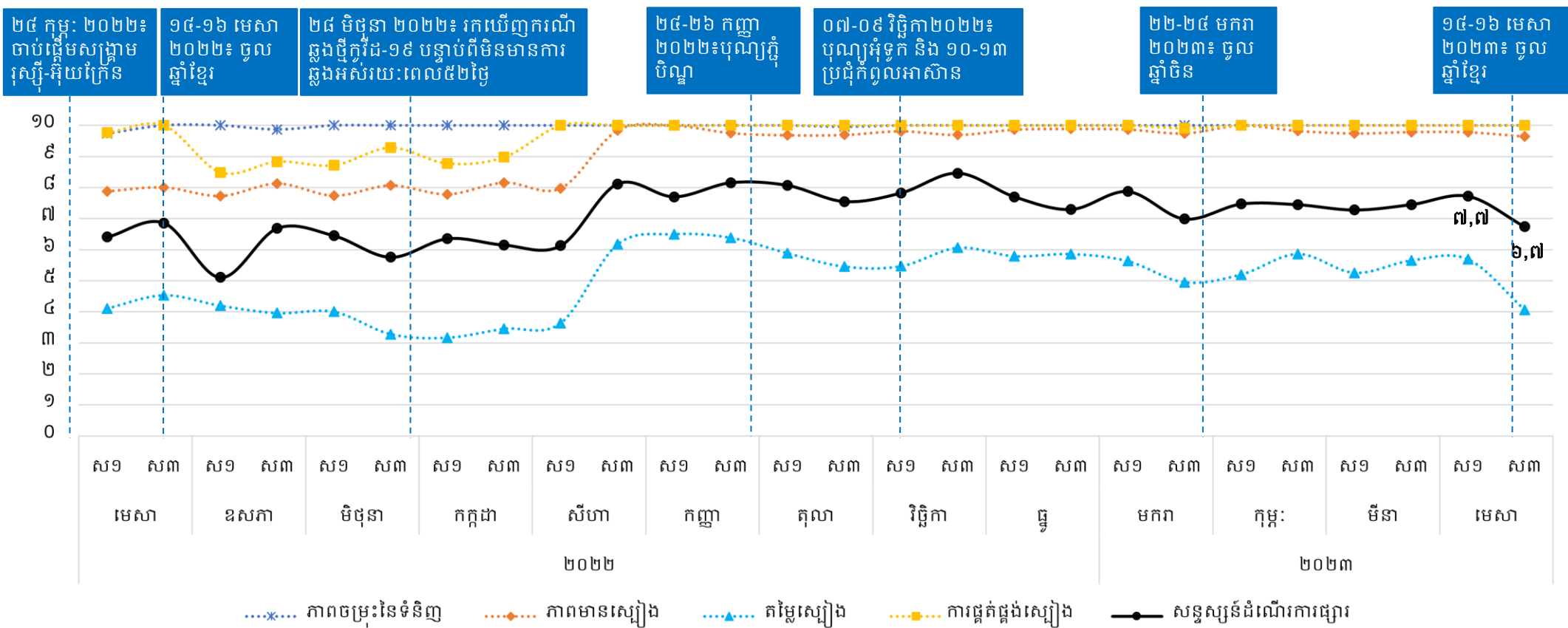
ដំណើរការរបស់ផ្សារបានធ្លាក់ចុះនៅសប្តាហ៍ទី៣ ខែមេសា ដល់ចំនុចទាបជាងគេបំផុតក្នុងឆ្នាំ២០២៣។ ការធ្លាក់ចុះនេះដោយសារការកើនឡើងនៃបំរែបំរួល និងភាពមិនអាចព្យាករបាននៃតម្លៃទំនិញចាំបាច់ ដោយសារតែការកើនឡើងនូវតម្លៃប្រេងសាំងនៅ២០ថ្ងៃចុងក្រោយខែមេសា (+៤,១% ខ្ពស់ជាងថ្ងៃ១០ដំបូង)។

ផលិតកម្មស្រូវរដូវប្រាំង ដែលបានប្រមូលផលរួចរាល់ ៧៥% រំពឹងទុកថានឹងទទួលបានប្រមាណ ២,៥ លានតោន ថយចុះពី ២,៩ លានតោន ក្នុងឆ្នាំ២០២២។ បន្ថែមលើនេះ បាតុភូតអែលនីញូរំពឹងទុកថានឹងមានឥទ្ធិពលខ្លាំងនៅក្នុងតំបន់ កំឡុងពេលរដូវវស្សាឆ្នាំ២០២៣ ជាហេតុធ្វើ ឱ្យមានភ្លៀងធ្លាក់យឺត និងមានបរិមាណទឹកភ្លៀងទាបជាងមធ្យមភាគច្រើនឆ្នាំ។ ជាលទ្ធផល ទិន្នផលកសិកម្មអាចនឹងទទួលផលប៉ះពាល់ ហើយក៏អាចប៉ះពាល់ដល់តម្លៃស្បៀងអាហារផងដែរ។

ការដំណើរការរបស់ផ្សារ

សន្ទស្សន៍ដំណើរការផ្សារ (MFI)^១ វាស់វែងពីដំណើរការរបស់ផ្សារដែលបានតាមដាន ដោយផ្អែកលើសមាសធាតុសំខាន់ៗ៖ ភាពចម្រុះនៃទំនិញចាំបាច់ ភាពអាចរកបានជាក់ស្តែង នៃទំនិញក្នុងបរិមាណគ្រប់គ្រាន់ តម្លៃដែលអាចព្យាករបាននិងមានស្ថេរភាព និងភាពធន់នៃខ្សែច្រវាក់ផ្គត់ផ្គង់។ ពិន្ទុ MFI នៅចន្លោះពី០ ដល់១០ ដែលពិន្ទុកាន់តែខ្ពស់បង្ហាញពីដំណើរការកាន់តែល្អ។

ដំណើរការរបស់ផ្សារ^២មានភាពប្រសើរឡើងបន្តិចនៅក្នុងសប្តាហ៍ទី១ ខែមេសា ឆ្នាំ២០២៣ ប៉ុន្តែវាបានថយចុះនៅសប្តាហ៍ទី៣ ដល់ពិន្ទុទាបបំផុតប្រចាំឆ្នាំ។ នេះដោយសារតែការប្រែប្រួល និងភាពមិនអាចព្យាករបាននៃតម្លៃទំនិញសំខាន់ៗនៅក្នុងផ្សារ ដោយសារតែតម្លៃប្រេងសាំងបានកើនឡើងគួរឱ្យកត់សម្គាល់នៅពីរសប្តាហ៍ចុងក្រោយ។ មិនមានប្រធានផ្សារ និងអ្នកលក់ដែលបានសម្ភាសន៍បានរាយការណ៍ពីការកើនឡើងតម្លៃផ្គត់ផ្គង់នៅក្នុងខែមេសា ឆ្នាំ២០២៣ នេះទេ បើធៀបនឹង ១០,៨% ក្នុងខែមុន។



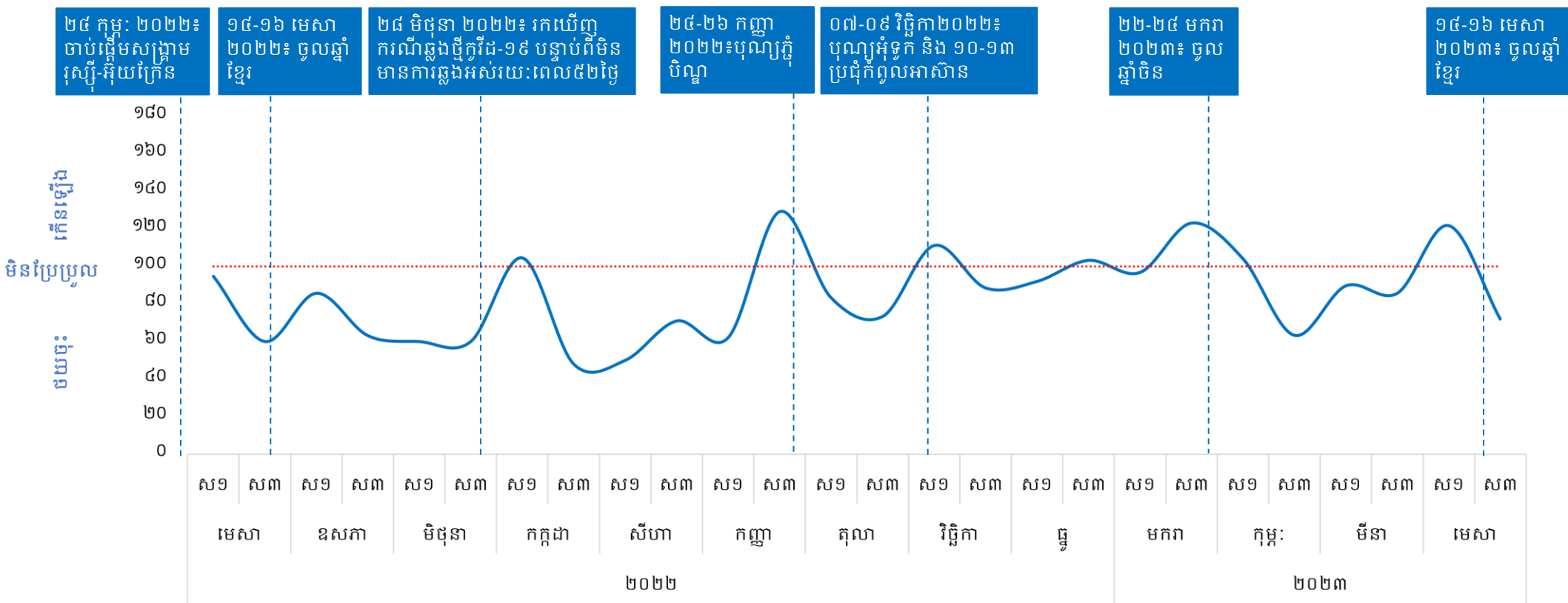
^១សមាសធាតុទាំងបួន ដូចជា ភាពចម្រុះនៃទំនិញ ភាពមានស្បៀង តម្លៃស្បៀង និងភាពធន់នៃខ្សែច្រវាក់ផ្គត់ផ្គង់នៅក្នុងសន្ទស្សន៍ដំណើរការផ្សារសង្ខេប គឺជាសន្ទស្សន៍ ដែលមានពីលេខ០ ដល់លេខ១០ ហើយតម្លៃកាន់តែខ្ពស់បង្ហាញថា ផ្សារមានដំណើរការកាន់តែល្អក្នុងពេលតាមដាន។ សន្ទស្សន៍ដំណើរការផ្សារជាមួយការបញ្ជាក់ពីសមាសធាតុទាំងបួន។ លម្អិតពីវិធីសាស្ត្ររបស់សន្ទស្សន៍ដំណើរការផ្សារ។ ចាប់ពីពាក់កណ្តាលខែកញ្ញា ឆ្នាំ២០២២មក ព័ត៌មានស្តីពីទំនិញមិនមែនស្បៀងអាហារក៏ត្រូវបានបញ្ចូលទៅក្នុងការវិភាគនេះដែរ។

^២ការគណនា MFI និងសមាសធាតុសំខាន់ៗត្រូវបានកែសម្រួលដើម្បីបង្ហាញពីតំរូវការកាន់តែស្របគ្រឹះ។

ការទៅផ្សារ៖ ទិន្នាការអតិថិជន

ប្រធានផ្សារ និងអ្នកលក់តាមបណ្តាផ្សារចំនួន ៥៦ កន្លែង ដែលបានតាមដានតម្លៃនៅទូទាំងប្រទេស ក៏ត្រូវបានសម្ភាសន៍ស្តីពីភាពងាយស្រួលក្នុងការធ្វើដំណើរទៅផ្សារ និងចំនួនអតិថិជនទៅផ្សាររបស់ពួកគេនៅសប្តាហ៍ទី១ និងសប្តាហ៍ទី៣ នៃខែនីមួយៗ។

ចំនួនអតិថិជនទៅផ្សារបានកើនឡើងបង្អួចក្នុងសប្តាហ៍ទី១ ខែមេសា ឆ្នាំ២០២៣ មុនពេលដែលបានធ្លាក់ចុះបន្តិចវិញក្នុងសប្តាហ៍ទី៣។ នេះអាចបណ្តាលមកពីការពិតដែលថា មានមនុស្សច្រើនទៅផ្សារដើម្បីទិញស្បៀងអាហារ និងទំនិញផ្សេងៗដើម្បីរៀបចំពិធីបុណ្យចូលឆ្នាំខ្មែរ ដែលប្រារព្ធឡើងពីថ្ងៃទី១៤ ដល់ថ្ងៃទី១៦ ខែមេសា ឆ្នាំ២០២៣ ប៉ុន្តែចំនួនអ្នកទៅផ្សារបានថយចុះបន្ទាប់ពីចប់ពិធីបុណ្យ។



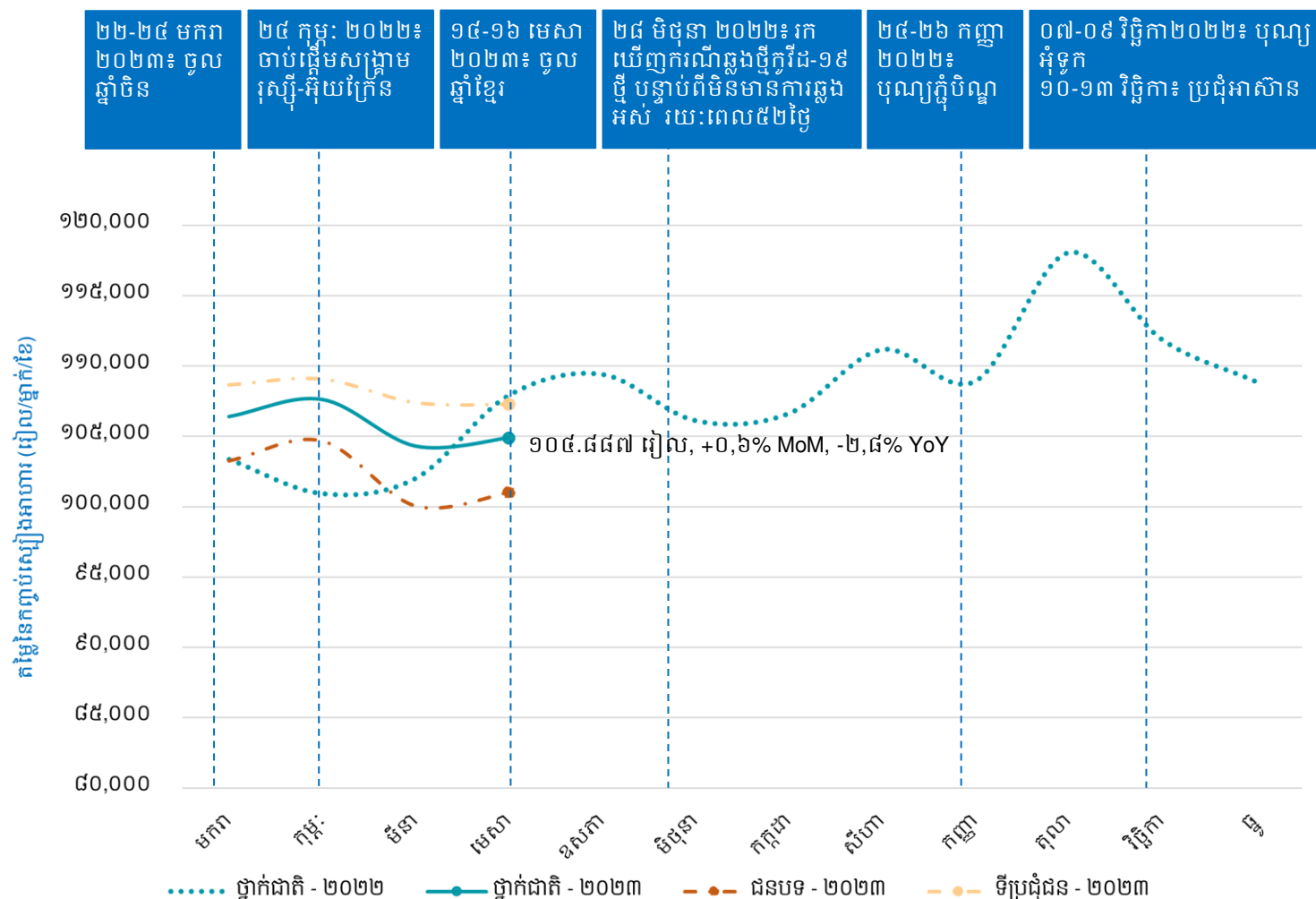
បម្រែបម្រួលនៃចំនួនអតិថិជនមកផ្សារ

១ តម្លៃលេខបង្ហាញពីបម្រែបម្រួលនៃចំនួនអតិថិជនត្រូវបានគណនាដោយប្រើសន្ទស្សន៍កំណើន/តំហាយ (diffusion index) ដើម្បីតាមដានពីការប្រែប្រួលអតិថិជនមកផ្សារក្នុងស៊េរីពេលវេលា។

ថ្នាក់ជាតិ៖ តម្លៃនៃកញ្ចប់ស្បៀងអាហារមូលដ្ឋាន

តម្លៃនៃកញ្ចប់ស្បៀងអាហារមូលដ្ឋាន (BFB) របស់ WFP ត្រូវបានគណនាដើម្បីជាជំនួយក្នុងការបកស្រាយផលប៉ះពាល់នៃការប្រែប្រួលតម្លៃស្បៀងប្រចាំខែលើតម្លៃរបបអាហារប្រកបដោយអាហារូបត្ថម្ភដែលបានទទួលទាននៅកម្ពុជា។

ក្នុងខែមេសា ឆ្នាំ២០២៣ តម្លៃកញ្ចប់ស្បៀងអាហារមូលដ្ឋានបានកើនឡើងបន្តិច ០,៦% ធៀបនឹងខែមុន (MoM) ដល់តម្លៃ ១០៤.៨៨៧ រៀល/ម្នាក់/ខែ (ប្រហែល ២៥,៦ ដុល្លារ) ប៉ុន្តែទាបជាងខែដដែលកាលពីឆ្នាំមុន ២,៨% (YoY)។ ស្របតាមលំនាំធម្មតា កញ្ចប់ស្បៀងអាហារមូលដ្ឋាននៅជនបទ (២៤,៦ ដុល្លារ) មានតម្លៃទាបជាងនៅទីប្រជុំជន (២៦,២ ដុល្លារ)។



កញ្ចប់ស្បៀងអាហារមូលដ្ឋាន (BFB) របបអាហារប្រចាំថ្ងៃសម្រាប់មនុស្សម្នាក់



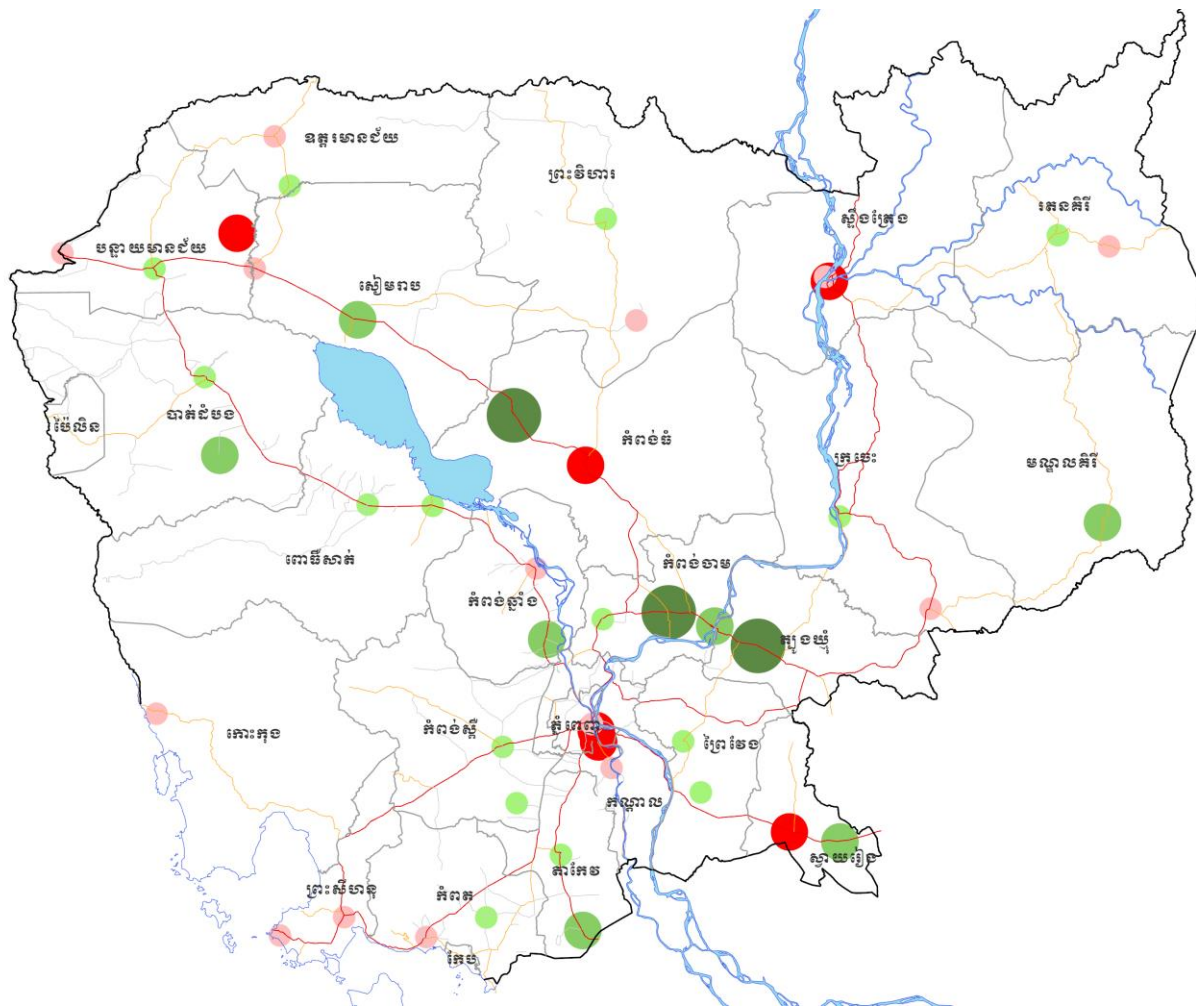
កញ្ចប់ស្បៀងអាហារមូលដ្ឋានមានបញ្ចូលនូវស្បៀងអាហារសំខាន់ៗ រួមមាន អង្ករចម្រុះ ត្រីធ្មក់ សាច់ជ្រូក ស៊ុតទា ប្រេងឆា ដំឡូងជ្វា និងត្រកួន ដែលផ្តល់ថាមពលអប្បបរមាចាំបាច់ចំនួន ១.៩៣៧ កាឡរី សម្រាប់មនុស្សម្នាក់ក្នុងមួយថ្ងៃ។ កញ្ចប់ស្បៀងអាហារមូលដ្ឋានត្រូវបានវិភាគដោយផ្អែកលើកញ្ចប់ចំណាយអប្បបរមា (MEB) នៅប្រទេសកម្ពុជា របស់ WFP។ សូមមើលឧបសម្ព័ន្ធទី ៣ សម្រាប់ព័ត៌មានលម្អិតបន្ថែម។

ថ្នាក់ក្រោមជាតិ៖ តម្លៃនៃកញ្ចប់ស្បៀងអាហារមូលដ្ឋាន

តម្លៃនៃកញ្ចប់ស្បៀងអាហារមូលដ្ឋាន (BFB) របស់ WFP មានការប្រែប្រួលទៅតាមខេត្ត និងផ្សារ។ តម្លៃកញ្ចប់ស្បៀងអាហារខ្ពស់ជាងគេស្ថិតនៅផ្សារតាខ្មៅ ក្នុងខេត្តកណ្តាល គឺ ១១៤.២០០ រៀល/ម្នាក់/ខែ (ប្រហែល ២៧,៨ ដុល្លារ) ដែលខ្ពស់ជាងតម្លៃមធ្យមថ្នាក់ជាតិ ៨,៩%។ តម្លៃ BFB ទាបជាងគេស្ថិតក្នុងផ្សារស្វាយ ក្នុងខេត្តកំពង់ធំ គឺ ៩២.៩០០ រៀល/ម្នាក់/ខែ (ប្រហែល ២២,៧ ដុល្លារ) ដែលទាបជាងតម្លៃមធ្យមថ្នាក់ជាតិ ១១,៤%។ ផែនទីខាងក្រោមបង្ហាញពីតម្លៃកញ្ចប់ស្បៀងអាហារមូលដ្ឋាន និងបម្រែបម្រួលធៀបនឹងតម្លៃកញ្ចប់មធ្យមថ្នាក់ជាតិ។

តម្លៃកញ្ចប់ស្បៀងអាហារដែលមានបម្រែបម្រួលខ្ពស់ជាងតម្លៃមធ្យមថ្នាក់ជាតិ (៥% និងខ្ពស់ជាងឡើងទៅ) គឺភាគច្រើនមាននៅផ្សារនៅទីប្រជុំជន ជាងនៅក្នុងផ្សារនៅជនបទ។

តម្លៃកញ្ចប់ស្បៀងអាហារមូលដ្ឋានតាមផ្សារ ឬខេត្ត ធៀបនឹងតម្លៃកញ្ចប់មធ្យមថ្នាក់ជាតិ (ខែមេសា ឆ្នាំ២០២៣)



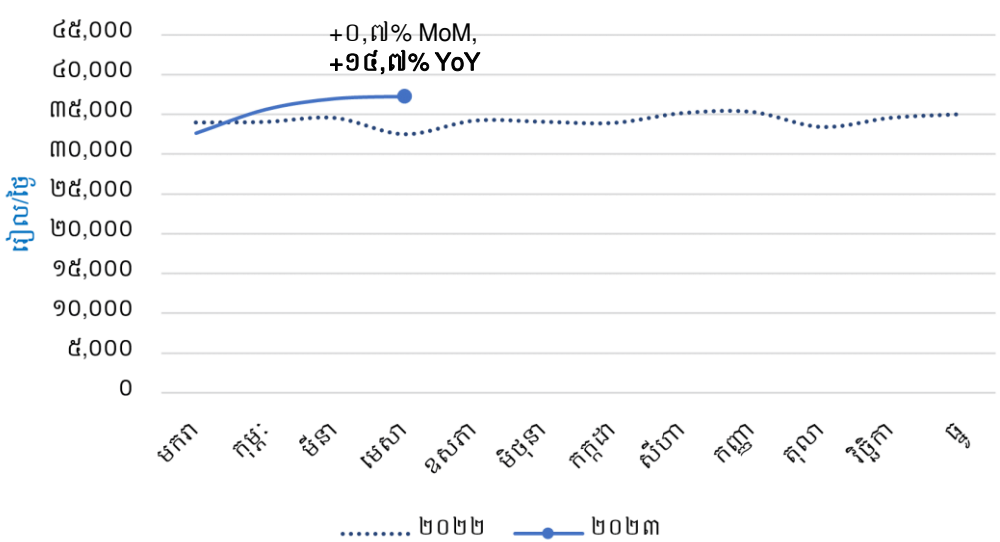
បម្រែបម្រួលពីតម្លៃមធ្យម ថ្នាក់ជាតិ	ភាគរយនៃផ្សារនៅ	
	ជនបទ	ទីប្រជុំជន
● $\geq 90\%$ ខ្ពស់ជាង	0%	0%
● ៥% ទៅ ១០% ខ្ពស់ជាង	១៧%	៨៣%
● $< 5\%$ ខ្ពស់ជាង	៥០%	៥០%
● $< 5\%$ ទាបជាង	៤០%	៦០%
● ៥% ទៅ ១០% ទាបជាង	៥៧%	៤៣%
● $\geq 90\%$ ទាបជាង	៦៧%	៣៣%

ថ្នាក់ជាតិ៖ ប្រាក់ឈ្នួលពលកម្ម និងកម្លាំងទិញស្បៀងអាហារ

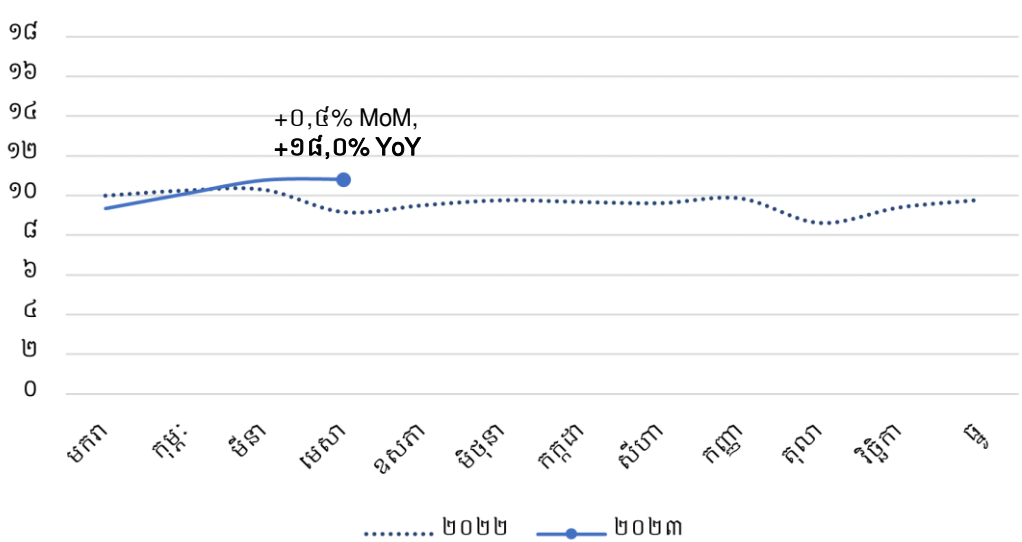
ប្រាក់ឈ្នួលពលកម្មសម្រាប់កម្មករក្នុងវិស័យកសិកម្ម និងសំណង់ត្រូវបានប្រមូលជារៀងរាល់ខែនៅទូទាំងប្រទេសដោយ AMO¹ ក្នុងខែមេសា ឆ្នាំ២០២៣ តម្លៃមធ្យមថ្នាក់ជាតិប្រាក់ឈ្នួលពលកម្ម¹បានកើនឡើងបន្តិចបើធៀបនឹងខែមុន (+0,៧% MoM) ដល់ ៣៧.២៦១ រៀលក្នុងមួយថ្ងៃ (ប្រហែល ៩,១ ដុល្លារ)។ តម្លៃនេះខ្ពស់ជាង (+១៤,៧%) តម្លៃកាលពីខែមេសា ឆ្នាំ២០២២ គួរឱ្យកត់សម្គាល់។

កម្លាំងទិញស្បៀងអាហារ (ToT) ត្រូវបានប្រើសម្រាប់វាយតម្លៃពីកម្លាំងទិញស្បៀងអាហាររបស់គ្រួសារ ហើយត្រូវបានវាស់វែងដោយប្រើផលធៀបរវាងអត្រាប្រាក់ឈ្នួលកម្មករគ្មានជំនាញ និងតម្លៃមធ្យមកញ្ចប់ស្បៀងអាហារមូលដ្ឋាន។ វាបង្ហាញពីបរិមាណស្បៀងអាហារ ដែលកម្មករគ្មានជំនាញអាចទិញដោយប្រើប្រាស់ប្រាក់ឈ្នួលក្នុងមួយថ្ងៃរបស់គាត់។ ក្នុងខែមេសា ឆ្នាំ២០២៣ ToT បានកើនឡើងបន្តិចគឺ ០,៤% បើធៀបនឹងខែមុន ដោយសារការកើនឡើងនៃប្រាក់ឈ្នួលពលកម្មខ្ពស់ជាងការកើនឡើងតម្លៃមធ្យមកញ្ចប់ស្បៀងអាហារមូលដ្ឋាន។ តួលេខនេះបានកើនឡើងគួរឱ្យកត់សម្គាល់គឺ ១៨,០% បើធៀបនឹងខែដូចគ្នាកាលពីឆ្នាំមុន ដែលបង្ហាញថាកម្លាំងទិញស្បៀងអាហាររបស់ក្រុមប្រជាជនទាំងនោះកាន់តែមានភាពប្រសើរឡើង។

ប្រាក់ឈ្នួលពលកម្ម
(ខែមេសា ឆ្នាំ២០២៣)



កម្លាំងទិញស្បៀងអាហារ
(ខែមេសា ឆ្នាំ២០២៣)

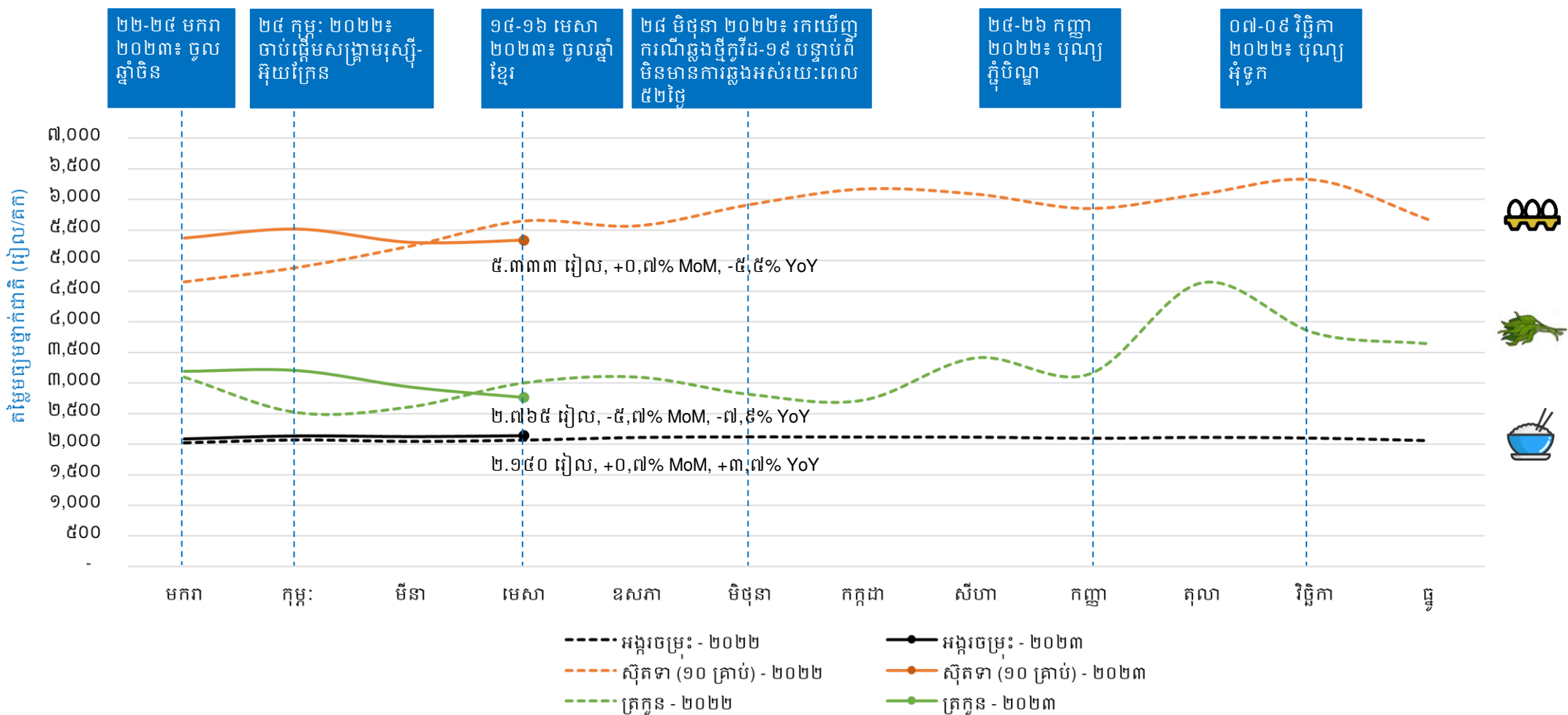


¹នេះជាប្រាក់ឈ្នួលពលកម្ម ដែលមិនទាន់បានកែសម្រួលជាមួយអតិផរណា

ថ្នាក់ជាតិ៖ និន្នាការតម្លៃអង្ករ ស៊ីតទា និងត្រកូន

កំឡុងខែមេសា ឆ្នាំ២០២៣ តម្លៃមធ្យមលក់រាយត្រកូនបន្តថយចុះ ៥,៧%។ ផ្ទុយមកវិញ តម្លៃមធ្យមលក់រាយអង្ករ និងស៊ីតទាបានកើនឡើងបន្តិច គឺ ០,៧% ធៀបនឹងខែមុន (MoM)។ តម្លៃត្រកូនបានថយចុះគួរឱ្យកត់សម្គាល់ជាងឆ្នាំមុន គឺ ៧,៩% ហើយតម្លៃស៊ីតទាបានថយចុះគួរឱ្យកត់សម្គាល់ជាងឆ្នាំមុន ៥,៥% ខណៈតម្លៃអង្ករចម្រុះបានកើនឡើងបន្តិច ៣,៧% YoY។

សូមមើលឧបសម្ព័ន្ធទី១ និងទី២ សម្រាប់តម្លៃនៃស្បៀងអាហារផ្សេងៗទៀត។

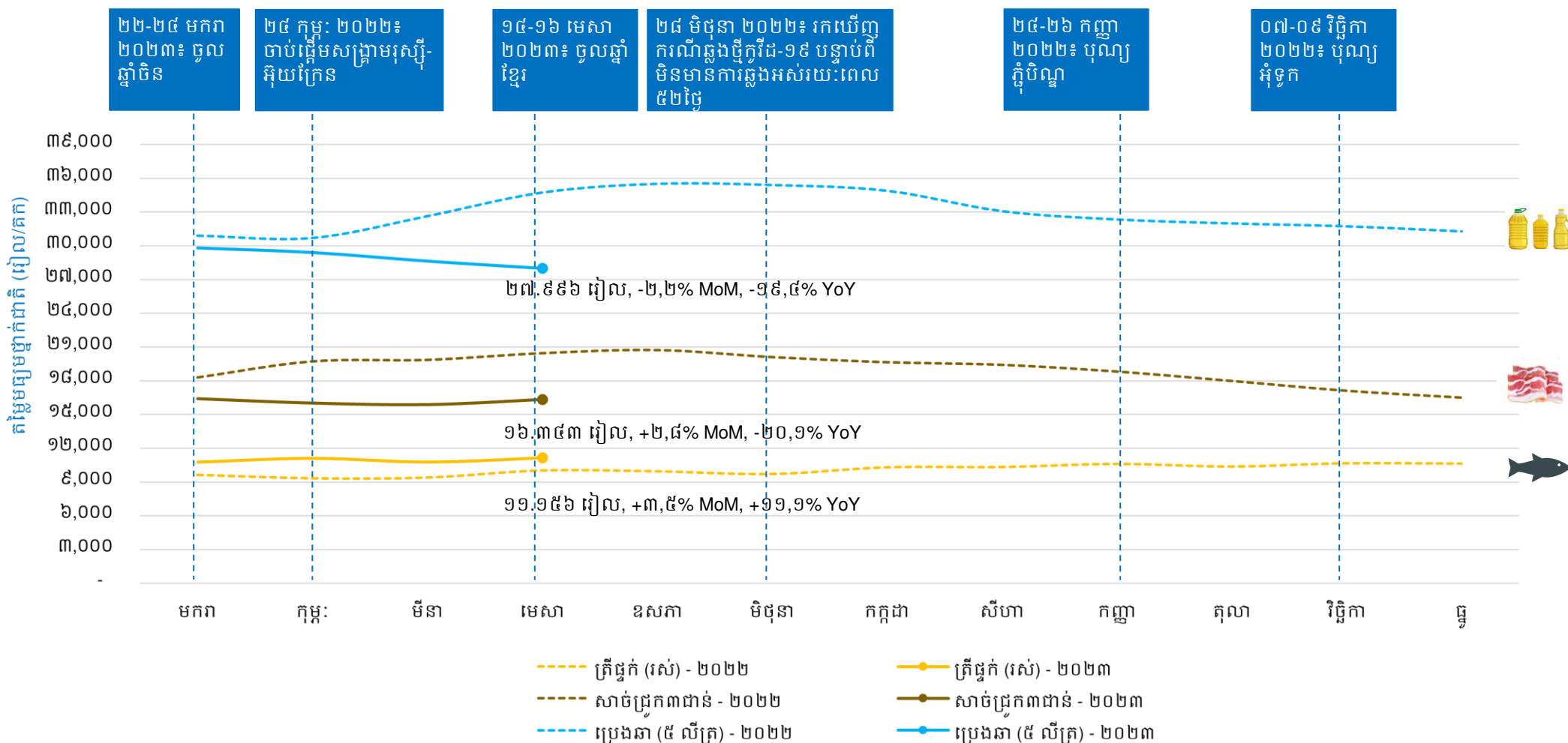


¹ ត្រកូនគឺបន្លែដែលត្រូវបានទទួលទានជាទូទៅនៅប្រទេសកម្ពុជា ហើយនិន្នាការតម្លៃរបស់វាមិនបង្ហាញពីការឡើងចុះតម្លៃបន្លែផ្សេងទៀតនៅក្នុងឧបសម្ព័ន្ធនោះទេ។
² តម្លៃស្បៀងអាហារត្រូវបានប្រមូលតាមទូរស័ព្ទ

ថ្នាក់ជាតិ៖ និន្នាការតម្លៃត្រីផ្ទុក សាច់ជ្រូក និងប្រេងឆា

ក្នុងខែមេសា ឆ្នាំ២០២៣ តម្លៃមធ្យមលក់រាយប្រេងឆាថយចុះ ២,២% ខណៈតម្លៃមធ្យមលក់រាយសាច់ជ្រូកបានកើនឡើង ២,៨% ហើយត្រីផ្ទុកបានកើនឡើង ៣,៥% ធៀបនឹងខែមុន។ ធៀបនឹងខែដូចគ្នាកាលឆ្នាំមុន តម្លៃប្រេងឆាថយចុះ ១៩,៤% ហើយតម្លៃសាច់ជ្រូកថយចុះ ២០,១% ចំណែកត្រីផ្ទុកនៅតែមានតម្លៃខ្ពស់ជាងខែដូចគ្នាកាលពីឆ្នាំមុន (១១,១%)។

សូមមើលឧបសម្ព័ន្ធទី១ និងទី២ សម្រាប់តម្លៃស្បៀងអាហារផ្សេងៗទៀត។



តម្លៃស្បៀងអាហារត្រូវបានប្រមូលតាមទូរស័ព្ទ

ថ្នាក់ក្រោមជាតិ៖ ភាពខុសគ្នា និងបម្រែបម្រួលនៃតម្លៃនៅជនបទ និងទីប្រជុំជន

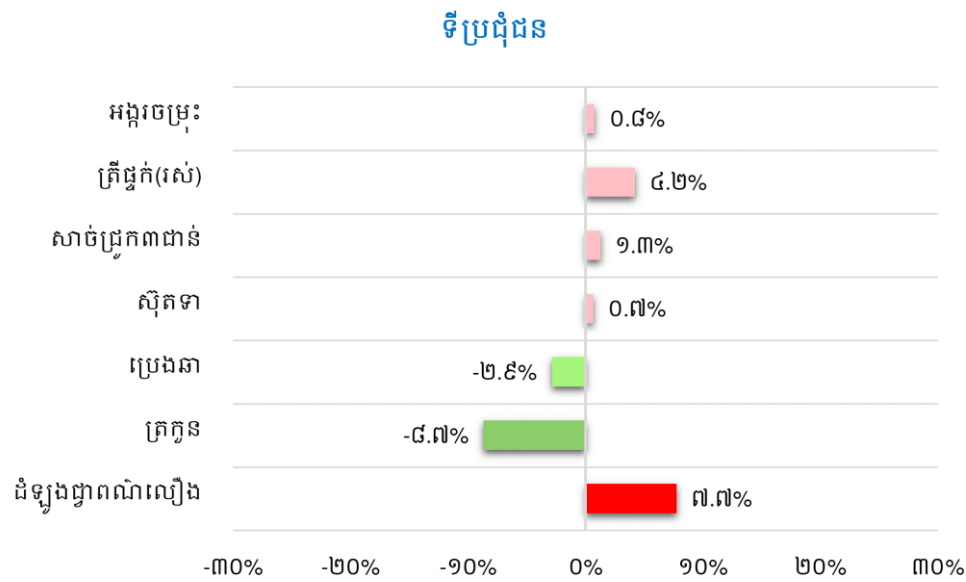
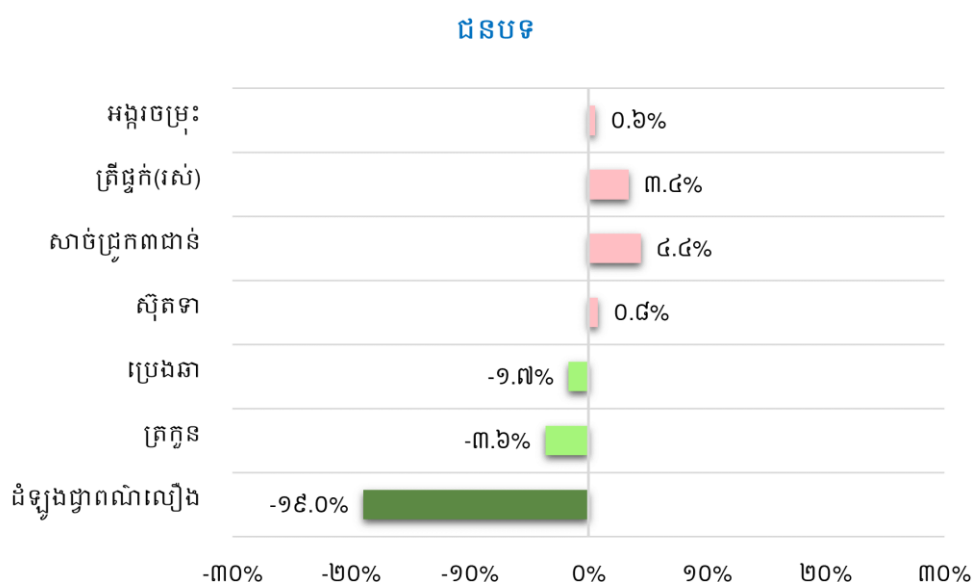
នៅក្នុងខែមេសា ឆ្នាំ២០២៣ ស្បៀងអាហារសំខាន់ៗ ដែលបានកំពុងតាមដាន នៅទីប្រជុំជនមានតម្លៃមធ្យមលក់ រាយខ្ពស់ជាងនៅជនបទ លើកលែងអង្ករចម្រុះ និងប្រេងឆា (តារាង១)។

ប្រៀបធៀបនឹងខែមុន តម្លៃមធ្យមលក់រាយស្បៀងអាហារនៅក្នុងផ្សារកំពុងតាមដាន មានបម្រែបម្រួលតិចតួច (<៥,០%) ហើយភាគច្រើនមានទិសដៅបម្រែបម្រួលដូចគ្នា (លើកលែងតែត្រកួន និងដំឡូងជ្វា) ទាំងនៅទីប្រជុំជន និងទីជនបទ បើធៀបនឹងខែមុន។ តម្លៃត្រកួនបានថយចុះទាំងនៅទីប្រជុំជន និងទីជនបទ ដោយថយចុះច្រើននៅ ទីប្រជុំជនគឺ ៨,៧% និង ៣,៦% នៅជនបទ។ តម្លៃដំឡូងជ្វាបានថយចុះគួរឱ្យកត់សម្គាល់ ១៩,០% (MoM) នៅ ជនបទ ប៉ុន្តែបានកើនឡើងបង្អួរ ៧,៧% (MoM) នៅទីប្រជុំជន។

តារាង១៖ តម្លៃលក់រាយ (រៀល) នៅជនបទ និងទីប្រជុំជន

	ទីប្រជុំជន	ជនបទ
អង្ករ (គក)	២.១៣៤	២.១៤៩
ត្រីផ្លក់ (រស់) (គក)	១១.៥៥០	១០.៦៦៣
សាច់ជ្រូក (គក)	១៦.៣៩៣	១៦.២៧២
ស៊ុតទា (១០គ្រាប់)	៥.៣៤៤	៥.៣២១
ប្រេងឆា (៥លីត្រ)	២៧.៦៥៩	២៨.៣៨៩
ត្រកួន (គក)	២.៩២៦	២.៤៧៧
ដំឡូងជ្វាពណ៍លឿង	៣.៥៧១	២.៣៥០

បម្រែបម្រួលប្រចាំខែ (%) នៃតម្លៃលក់រាយស្បៀងអាហារសំខាន់ៗ ខែមីនា ឆ្នាំ២០២៣ និង ខែមេសា ឆ្នាំ២០២៣



¹ ទិន្នន័យនេះទទួលបានពីផ្សារចំនួន៥៦។ សូមមើលផ្នែកវិធីសាស្ត្រសម្រាប់ព័ត៌មានលម្អិត។

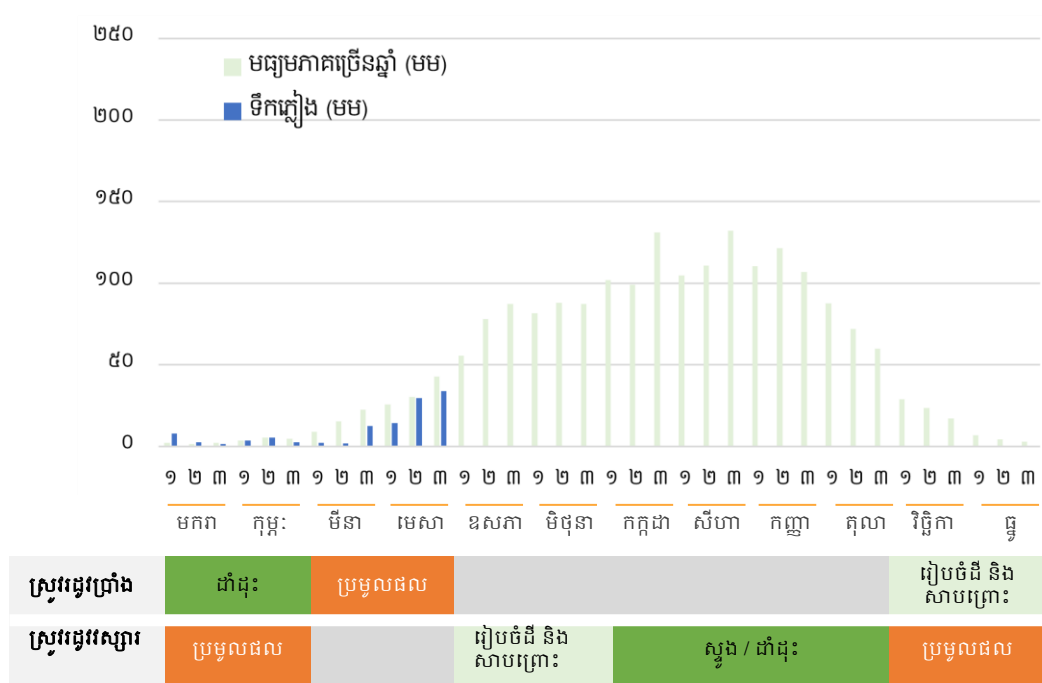
² តម្លៃស្បៀងអាហារត្រូវបានប្រមូលតាមទូរស័ព្ទ

ការតាមដានរដូវកាល៖ របាយទឹកភ្លៀង

ក្នុងខែមេសា ឆ្នាំ២០២៣ កម្ពុស្រទឹកភ្លៀងជាមធ្យមថ្នាក់ជាតិសរុបមានកម្រិតទាបជាងមធ្យមភាគច្រើនឆ្នាំបង្អួច (ក្រាហ្វិកខាងក្រោមខាងឆ្វេង)។ នៅទូទាំងប្រទេសមានស្ថានភាពភ្លៀងធ្លាក់ទាបជាងមធ្យមបង្អួច។ ខេត្តបន្ទាយមានជ័យស្ថិតនៅភាគពាយ័ព្យប្រទេសមានស្ថានភាពស្ងួតជាងគេ ខណៈបណ្តាខេត្តស្ថិតនៅតាមបណ្តោយដងទន្លេមេគង្គមិនសូវស្ងួតខ្លាំងនោះទេ (ផែនទីខាងក្រោមខាងស្តាំ)។

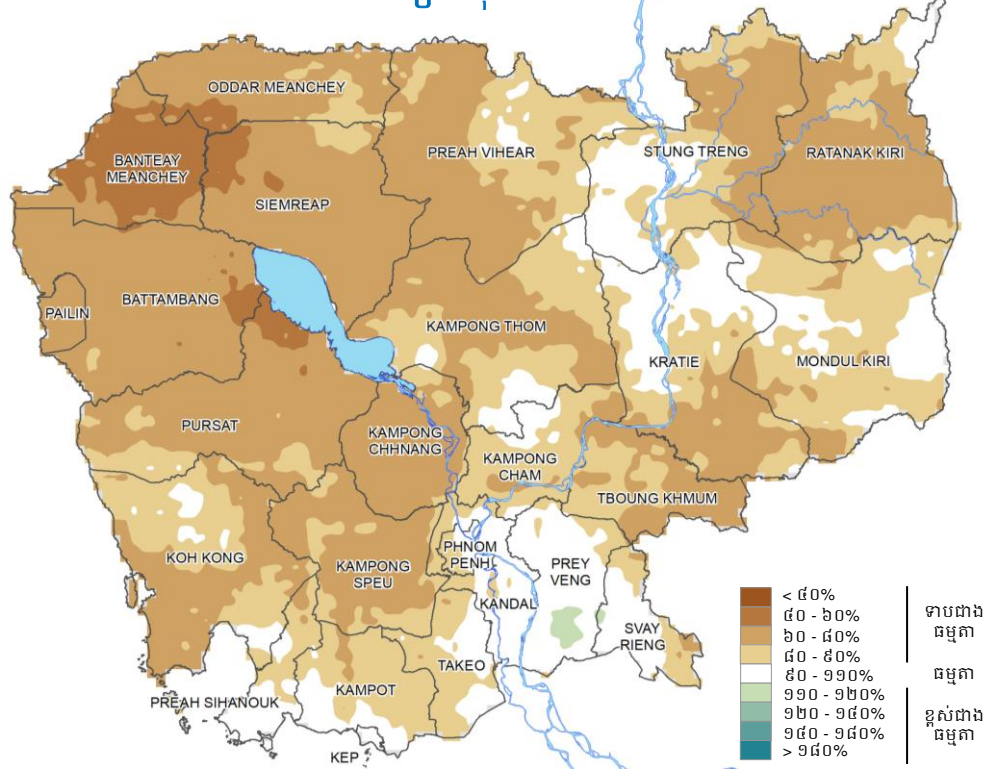
ការព្យាករ El Niño, La Niña និង Southern Oscillation (ENSO) បានបង្ហាញថាបាតុភូតអែលនីញូទំនងជាកើតមានចន្លោះខែឧសភាដល់ខែកក្កដា ជាហេតុធ្វើឱ្យរដូវវស្សាចាប់ផ្តើមយឺត និងធ្វើឱ្យមានភ្លៀងធ្លាក់ទាបជាងមធ្យមភាគច្រើនឆ្នាំ។ ការព្យាករតាមរដូវកាលចន្លោះខែឧសភាដល់ខែកក្កដា ឆ្នាំ២០២៣ បានបង្ហាញថា ខេត្តភាគខាងលិច និងខាងត្បូងប្រទេសទំនងជាទទួលបានទឹកភ្លៀងទាបជាងមធ្យម ខណៈខេត្តភាគឦសានប្រទេសរំពឹងទុកថានឹងមានទឹកភ្លៀងចន្លោះពីធម្មតាទៅច្រើនជាងមធ្យម (IRI Columbia University និង ECMWF)។ ផ្អែកតាមសេចក្តីប្រកាសរបស់ក្រសួងធនធានទឹក និងឧតុនិយម នៅថ្ងៃទី១៩ ខែមេសា ឆ្នាំ២០២៣ រដូវវស្សាត្រូវបានព្យាករថានឹងចាប់ផ្តើមយឺត ក្នុងសប្តាហ៍ទី២ខែឧសភា ហើយរំពឹងទុកថានឹងទទួលបានបរិមាណទឹកភ្លៀងពីតិចទៅមធ្យម ដែលទាបជាងមធ្យមភាគច្រើនឆ្នាំប្រមាណ ៥០% ទៅ៣០% កំឡុងពេលរដូវវស្សាខាងមុខនេះ។ លើសពីនេះទៀត កូនរដូវប្រាំងទំនងជាកើតឡើង និងអុសបន្លាយចម្លោះខែកក្កដាដល់ខែសីហា។

បរិមាណទឹកភ្លៀងមធ្យមថ្នាក់ជាតិ (ខែមេសា ឆ្នាំ២០២៣) និងប្រតិទិន ដាំដុះតាមរដូវកាល



ប្រភព៖ ទិន្នន័យទឹកភ្លៀងពី CHIRPS និងវិភាគដោយ WFP

ភាពមិនប្រក្រតីនៃទឹកភ្លៀង ក្នុងខែមេសា ឆ្នាំ២០២៣



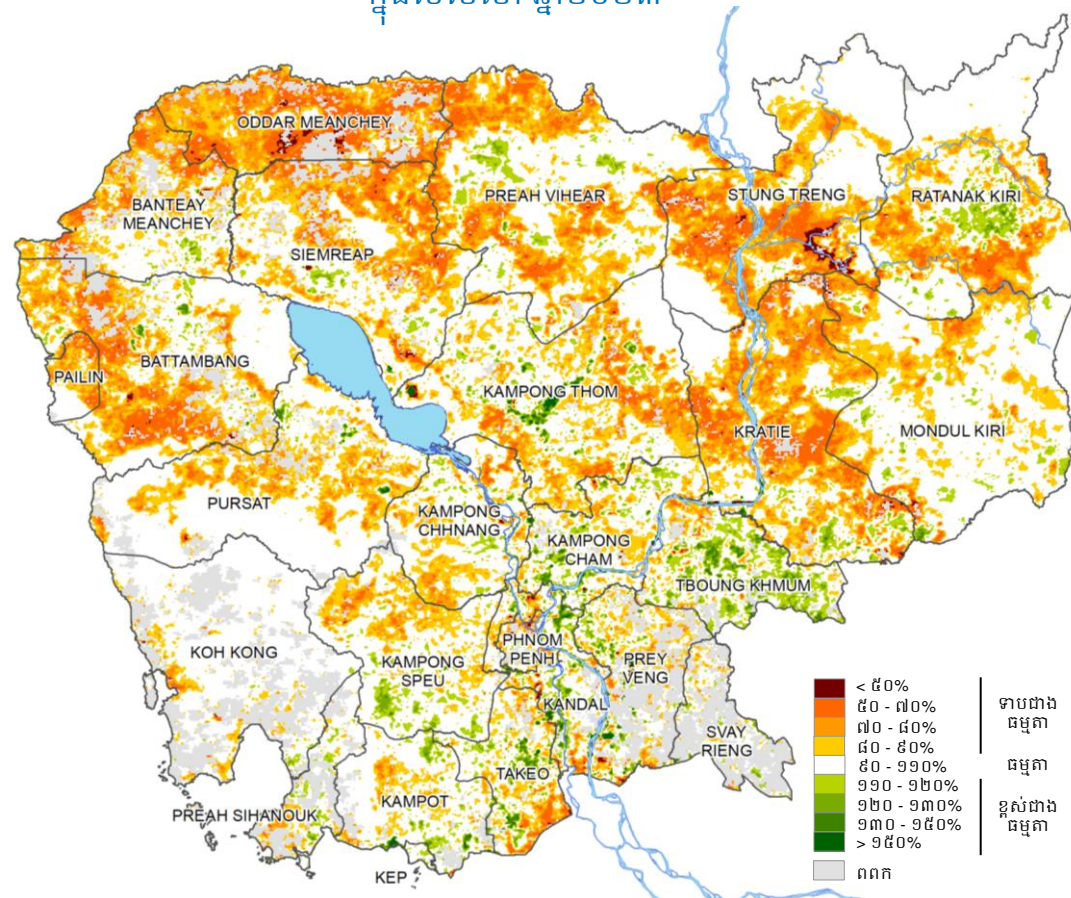
ប្រភព៖ ទិន្នន័យទឹកភ្លៀងពី CHIRPS និងវិភាគដោយ WFP

ការតាមដានរដូវកាល៖ ស្ថានភាពរុក្ខជាតិ និងដំណាំ

ភ្លៀងធ្លាក់តិចជាងធម្មតានៅក្នុងខែមេសា ឆ្នាំ២០២៣ បានធ្វើឱ្យសុខភាពរុក្ខជាតិថយចុះនៅទូទាំងប្រទេស។ ស្ថានភាពរុក្ខជាតិទាបជាងមធ្យមភាគស្ថិតនៅទូទាំងប្រទេសក្នុងខែមេសា ឆ្នាំ២០២៣ (ផែនទីខាងស្តាំ)។

ការប្រមូលផលស្រូវរដូវប្រាំងជិតបញ្ចប់ស្ទើរតែទាំងស្រុងហើយនៅក្នុងប្រទេសកម្ពុជា។ គិតត្រឹមថ្ងៃទី២២ ខែមីនា ឆ្នាំ២០២៣ ៧៥% នៃផ្ទៃដីបង្កើនផលសរុបស្រូវរដូវប្រាំង (៦៨១.៨៤៧ ហិកតា) ត្រូវបានប្រមូលផលដោយជោគជ័យ ជាមួយនឹងទិន្នផលជាមធ្យម ៤,៧ តោន ក្នុងមួយហិកតា។ វារាំងទឹកថ្លាបានទទួលបានទិន្នផលសរុបចំនួន ២,៥ លានតោន (ដកស្រង់ដោយកាសែតភ្នំពេញប៉ុស្តិ៍ ថ្ងៃទី១៩ ខែមេសា ឆ្នាំ២០២៣)។

ភាពមិនប្រក្រតីនៃសន្ទស្សន៍ភាពខុសគ្នានៃរុក្ខជាតិ (NDVI)
ក្នុងខែមេសា ឆ្នាំ២០២៣



ប្រភព៖ NDVI ពី MODIS និងវិភាគដោយ WFP
ចំណាំ៖ ការបកស្រាយពីស្ថានភាពរុក្ខជាតិមានគម្រិតសម្រាប់តំបន់គ្របដណ្តប់ដោយពាក្យមិនមានទន្ទឹមនឹង

ពាណិជ្ជកម្ម

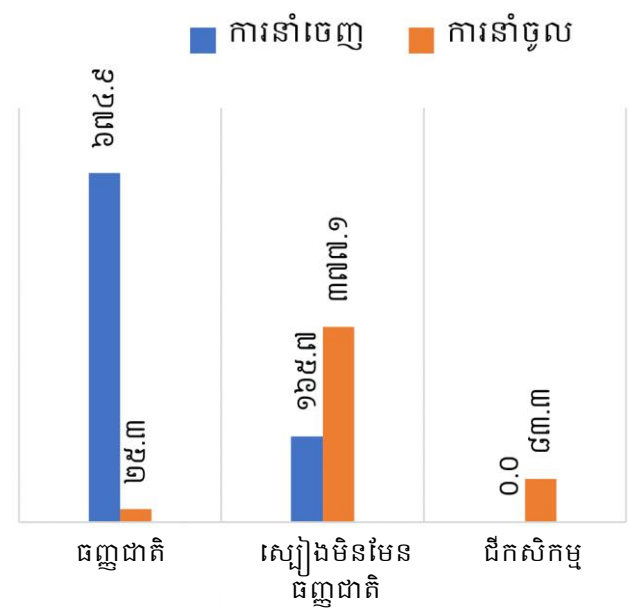
គិតត្រឹមខែមេសា ស្ថិតិសរុបនៃពាណិជ្ជកម្មក្នុងឆ្នាំ២០២៣ នៅតែទាបជាងរយៈពេលដូចគ្នាកាលពីឆ្នាំមុន។ ក្នុងរយៈពេលបួនខែដំបូងឆ្នាំ២០២៣ ការនាំចេញផ្លូវការសរុបរបស់កម្ពុជាមានតម្លៃ ៧.២៣៤ លានដុល្លារ ដែលទាបជាងរយៈពេលដដែលកាលពីឆ្នាំមុនប្រមាណ ៤,៩%។ ទិន្នន័យនាំចេញអង្កររបស់កម្ពុជាសម្រាប់ខែមេសា ឆ្នាំ២០២៣ មិនទាន់មាននៅឡើយក៏ឡងពេលរាយការណ៍នេះ។ ក្នុងរយៈពេលបីខែដំបូងឆ្នាំ២០២៣ ការនាំចេញអង្ករមានចំនួន ១៧៦.៥៨១ តោន (មានតម្លៃស្មើ ១២៦ លានដុល្លារ) បានថយចុះ ៣,៥% ធៀបនឹងរយៈពេលដដែលកាលពីឆ្នាំមុន ហើយការនាំចេញស្រូវមានចំនួន ១.៥៦០.៥១២ តោន (មានតម្លៃស្មើនឹង ៣៩០,១២ លានដុល្លារ) (ដកស្រង់ដោយកាសែតព្រៃសញ្ញា ថ្ងៃទី២៥ ខែមេសា ឆ្នាំ២០២៣)។ បន្ថែមលើនេះ គិតត្រឹមខែមីនា ឆ្នាំ២០២៣ កម្ពុជាបាននាំចេញដំឡូងមីស្រស់ចំនួន ១៥៥.២១០ តោន (មានតម្លៃស្មើនឹង ២៨៥ លានដុល្លារ) គឺ ៣០% ខ្ពស់ជាងរយៈពេលដូចគ្នាកាលពីឆ្នាំមុន (ដកស្រង់ដោយកាសែតព្រៃសញ្ញា ថ្ងៃទី៣០ ខែមេសា ឆ្នាំ២០២៣)។

ក្នុងរយៈពេលបួនខែដំបូងឆ្នាំ២០២៣ ប្រទេសកម្ពុជាបាននាំចូលជាផ្លូវការសរុបមានតម្លៃ ៧.៩២៦,៩ លានដុល្លារ ក្នុងនោះមានទំនិញជាស្បៀងអាហារចំនួន ៤០២,៤ លានដុល្លារ ដែលរួមមាន៖ ធុញជាតិសរុបចំនួន ២៥,៣ លានដុល្លារ (+១៦,២% ធៀបឆ្នាំមុន) និងអាហារដទៃទៀត (ដូចជា៖ សាច់/សំណល់សាច់/គ្រឿងក្នុងដែលអាចបរិភោគបាន បន្លែដែលអាចបរិភោគបាន ឬស/មើម និងខ្លាញ់សត្វ ប្រេងរុក្ខជាតិ) ចំនួន ៣៧៧,១ លានដុល្លារ (+២,៣%)។ ប្រទេសកម្ពុជាក៏បាននាំចូលដឹកសិកម្មចំនួន ៨៣,៣ លានដុល្លារ (+១៣,១% ធៀបឆ្នាំមុន) ក្នុងរយៈពេលដូចគ្នា។

កំពង់ផែស្វយ័តក្រុងព្រះសីហនុរបស់ប្រទេសកម្ពុជានឹងប្រែក្លាយខ្លួនពីកំពង់ផែ ដែលមានសមត្ថភាពទទួលកប៉ាល់កុងតឺន័រតូចៗ ទៅជាកំពង់ផែសមុទ្រ ដែលនឹងអាចផ្ទុកកប៉ាល់កុងតឺន័រធំៗនៅឆ្នាំ ២០២៩ ដែលអាចកាត់បន្ថយការចំណាយលើការដឹកជញ្ជូនទំនិញតាមសមុទ្ររបស់កម្ពុជាយ៉ាងច្រើន ទាក់ទាញអ្នកវិនិយោគកាន់តែច្រើន និងជំរុញឱ្យសេដ្ឋកិច្ចកម្ពុជាកាន់តែកើនឡើង (ដកស្រង់ដោយកាសែតខ្មែរថាមស៍ ថ្ងៃទី២ ខែឧសភា ឆ្នាំ ២០២៣)។

បន្ទាប់ពីបានប្រកាសពីការបញ្ចប់យ៉ាងសំខាន់នៃការចរចានៅក្នុងកិច្ចប្រជុំកំពូលអាស៊ានលើកទី៤០ និងទី៤១ កិច្ចព្រមព្រៀងធ្វើឱ្យប្រសើរឡើងនៃតំបន់ពាណិជ្ជកម្មសេរីអាស៊ាន-អូស្ត្រាលី-នូវវែលសេឡង់ (AANZFTA) នឹងត្រូវចុះហត្ថលេខានៅខែសីហា ឆ្នាំ២០២៣ (ដកស្រង់ដោយកាសែតខ្មែរថាមស៍ ថ្ងៃទី២៤ ខែកុម្ភៈ ឆ្នាំ ២០២៣) ហើយត្រូវបានរំពឹងទុកថានឹងជំរុញសេដ្ឋកិច្ចក្រោយការរាតត្បាតជំងឺ និងធ្វើឱ្យខ្សែច្រវាក់ផ្គត់ផ្គង់មានភាពធន់។

សមតុល្យពាណិជ្ជកម្មកម្ពុជា (គិតជាលានដុល្លារ) នៃក្រុមទំនិញសំខាន់ៗ ខែមេសា ឆ្នាំ២០២៣



ប្រភព៖ អគ្គនាយកដ្ឋានគយនិងរដ្ឋាករ ថ្ងៃទី ១០ ខែឧសភា ឆ្នាំ២០២៣

ការឆ្លើយតបផ្នែកនយោបាយ

គោលនយោបាយឆ្លើយតបលើការគាំពារសង្គម

ផែនការស្តារសេដ្ឋកិច្ចពីការរាតត្បាតកូវីដ-១៩ របស់រដ្ឋាភិបាលមានបញ្ហាសេដ្ឋកិច្ចការគាំពារសង្គមនានា។ ចាប់ពីថ្ងៃទី២៤ ខែមិថុនា ឆ្នាំ២០២០ រដ្ឋាភិបាលបានអនុវត្តកម្មវិធីជំនួយសាច់ប្រាក់ដល់គ្រួសារក្រីក្រ និងងាយរងគ្រោះនៅទូទាំងប្រទេស ដែលប៉ះពាល់ដោយការរាតត្បាតកូវីដ-១៩។ គ្រួសារក្រីក្រប្រមាណ **៧០៤.៩៨០ គ្រួសារ** (ប្រមាណ ២,៧៨ លាននាក់) បានទទួលសាច់ប្រាក់ឧបត្ថម្ភ សរុបជាទឹកប្រាក់ចំនួន **១,០២៥,៥៣ លានដុល្លារ** គិតចាប់ពីដំណើរការកម្មវិធីដំបូងនៅថ្ងៃទី២៤ ខែមិថុនា ឆ្នាំ២០២០ រហូតដល់ថ្ងៃទី២៥ ខែមេសា ឆ្នាំ២០២៣។ កម្មវិធីនេះនឹងបន្តក្នុងឆ្នាំ២០២៣។

ក្រសួងសង្គមកិច្ច អតីតយុទ្ធជន និងយុវនីតិសម្បទា (MOSVY) បានចុះហត្ថលេខាលើអនុសារណៈយោគយល់គ្នាជាមួយអង្គការចំនួន ១៣១ ក្នុងគោលបំណងផ្តល់ជំនួយដល់កុមារក្រីក្រ ដែលកំពុងជួបប្រទះការលំបាកទាំងការសិក្សា និងស្ថានភាពហិរញ្ញវត្ថុ (ដកស្រង់ដោយកាសែតខ្មែរថាមស៍ ថ្ងៃទី៥ ខែឧសភា ឆ្នាំ២០២៣)។

គោលនយោបាយឆ្លើយតបផ្នែកសេដ្ឋកិច្ច

“គោលនយោបាយប្រសិទ្ធភាពថាមពលជាតិ ឆ្នាំ២០២២-២០៣០” មានគោលបំណងកាត់បន្ថយការប្រើប្រាស់ថាមពលសរុបនៅក្នុងប្រទេសកម្ពុជាយ៉ាងហោចណាស់ ១៩% ដោយការជំរុញប្រសិទ្ធភាពថាមពល កាត់បន្ថយការពឹងផ្អែកលើការនាំចូលថាមពល និងកាត់បន្ថយតម្រូវការវិនិយោគលើ ហេដ្ឋារចនាសម្ព័ន្ធថាមពលថ្មី ដែលនឹងនាំឱ្យតម្លៃថាមពលអ្នកប្រើប្រាស់ចុងក្រោយ **ថយចុះ** (ដកស្រង់ដោយកាសែតខ្មែរថាមស៍ ថ្ងៃទី១ ខែឧសភា ឆ្នាំ២០២៣)។

ព្រឹត្តិការណ៍កីឡាអាស៊ីអាគ្នេយ៍ (ស៊ីហ្គេម) លើកទី៣២ និងអាស៊ានប៉ារ៉ាហ្គេមលើកទី១២ ក្នុងខែឧសភា-មិថុនា ក៏ដូចជាការបោះឆ្នោតក្នុងខែកក្កដា នឹងមានផលវិជ្ជមានលើការប្រើប្រាស់នៅក្នុងប្រទេស។ ព្រឹត្តិការណ៍ទាំងនេះ ទំនងជាធ្វើឱ្យសកម្មភាពសេដ្ឋកិច្ចកើនឡើង និងបង្កើតឱកាសសម្រាប់អាជីវកម្ម ដើម្បីបំពេញតម្រូវការរបស់អ្នកទស្សនា និងអ្នកចូលរួម (ដកស្រង់ដោយកាសែតភ្នំពេញប៉ុស្តិ៍ ថ្ងៃទី៤ ខែមេសា ឆ្នាំ២០២៣)។ អាជ្ញាធររាជធានីភ្នំពេញ បានចេញសេចក្តីថ្លែងការណ៍មួយ ទាក់ទងនឹងការរៀបចំវេយន្តក្រុងសម្រាប់ភ្ញៀវជាតិ និងបរទេសទាំងអស់ ដែលចូលរួមក្នុងព្រឹត្តិការណ៍កីឡានេះដោយឥតគិតថ្លៃ ចាប់ពីថ្ងៃទី៥ ខែឧសភា ដល់ថ្ងៃទី៩ ខែមិថុនា។

ការចាក់វ៉ាក់សាំងកូវីដ-១៩

ផ្អែកតាមក្រសួងសុខាភិបាល គិតត្រឹមថ្ងៃទី៣០ ខែមេសា ឆ្នាំ២០២៣ ពលរដ្ឋអាយុលើសពី៣ឆ្នាំចំនួន ១៥,៣០ លាននាក់ (៥០,៤% ជាស្រ្តី) បានទទួលវ៉ាក់សាំងកូវីដ-១៩ យ៉ាងតិចដូសទី១ សម្រេចតាមផែនការថ្នាក់ជាតិ ១០៤,៤% (៩៥,៥៣% នៃប្រជាជនសរុប)។ អង្គការសុខភាពពិភពលោកបានប្រកាសថា បច្ចុប្បន្នជំងឺកូវីដ-១៩ គឺជាបញ្ហាសុខភាពចាប់លាប់ ដែលលែងចាត់ទុកភាពអាសន្នផ្នែកសុខភាពសាធារណៈ នៃការព្រួយបារម្ភជាអន្តរជាតិ (PHEIC) ទៀតហើយ។ នាយករដ្ឋមន្ត្រីកម្ពុជា នៅថ្ងៃទី១៩ ខែមេសា បានប្រកាសថា **មិនចាំបាច់មានការពាក់ម៉ាស់ និងធ្វើតេស្តរហ័សជំងឺកូវីដ-១៩** សម្រាប់ការជួបជុំនានា រួមទាំងការប្រកួតកីឡាស៊ីហ្គេមនាពេលខាងមុខនេះទេ។ ទោះជាយ៉ាងណាក៏ដោយ បុគ្គលម្នាក់ៗអាចជ្រើសរើសពាក់ម៉ាស់ និងធ្វើតេស្តដោយខ្លួនឯង ប្រសិនបើពួកគេមានការព្រួយបារម្ភអំពីសុខភាពរបស់ពួកគេ។

កម្មវិធីឧបត្ថម្ភសាច់ប្រាក់ជូនគ្រួសារក្រីក្រ និងងាយរងគ្រោះ ក្នុងអំឡុងពេលប្រយុទ្ធនឹងជំងឺកូវីដ-១៩

២៥ មីនា ២០២៣
ដល់
២៤ មេសា ២០២៣

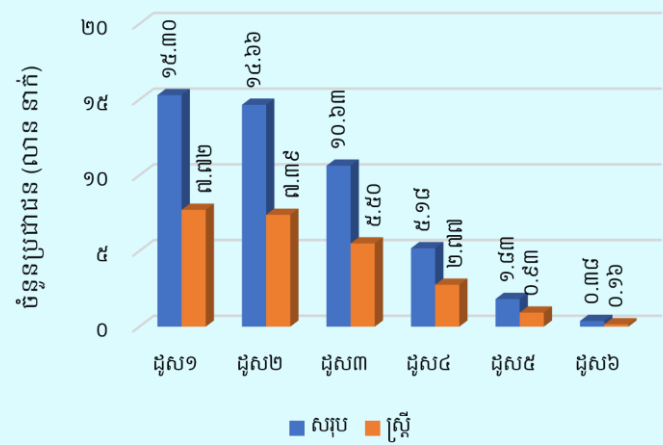
សរុបត្រឹម ជុំ១២ លើកទី៣ មាន **៣៤ លើក**
ដែលប្រជាពលរដ្ឋទទួលបានចំនួន **៧០៤,៩៨០ គ្រួសារ**
និងចំណាយទឹកប្រាក់អស់ **៤ ១២៥ ១៣០ ០៦៧ ០០០ រៀល**
គិតជាដុល្លារ **១ ០២៥.៥៣ លានដុល្លារអាមេរិក**

ព័ត៌មានលម្អិតសូមទាក់ទងទៅ **មន្ត្រីសុខាភិបាល** ដែលនៅទីតាំងអ្នករស់នៅ
ឬ **មូលនិធិជាតិជំនួយសង្គម (ម.ជ.ជ.)** (០៩២/០១៥) ២១៩ ៨៨៨

មូលនិធិជាតិជំនួយសង្គម - NATIONAL SOCIAL ASSISTANCE FUND

ប្រភព៖ ទំព័រតេឡេក្រាមជូនការរបស់មូលនិធិជាតិជំនួយសង្គម ប៊ិចដ្យុយនៅថ្ងៃទី២៧ ខែមេសា ឆ្នាំ២០២៣

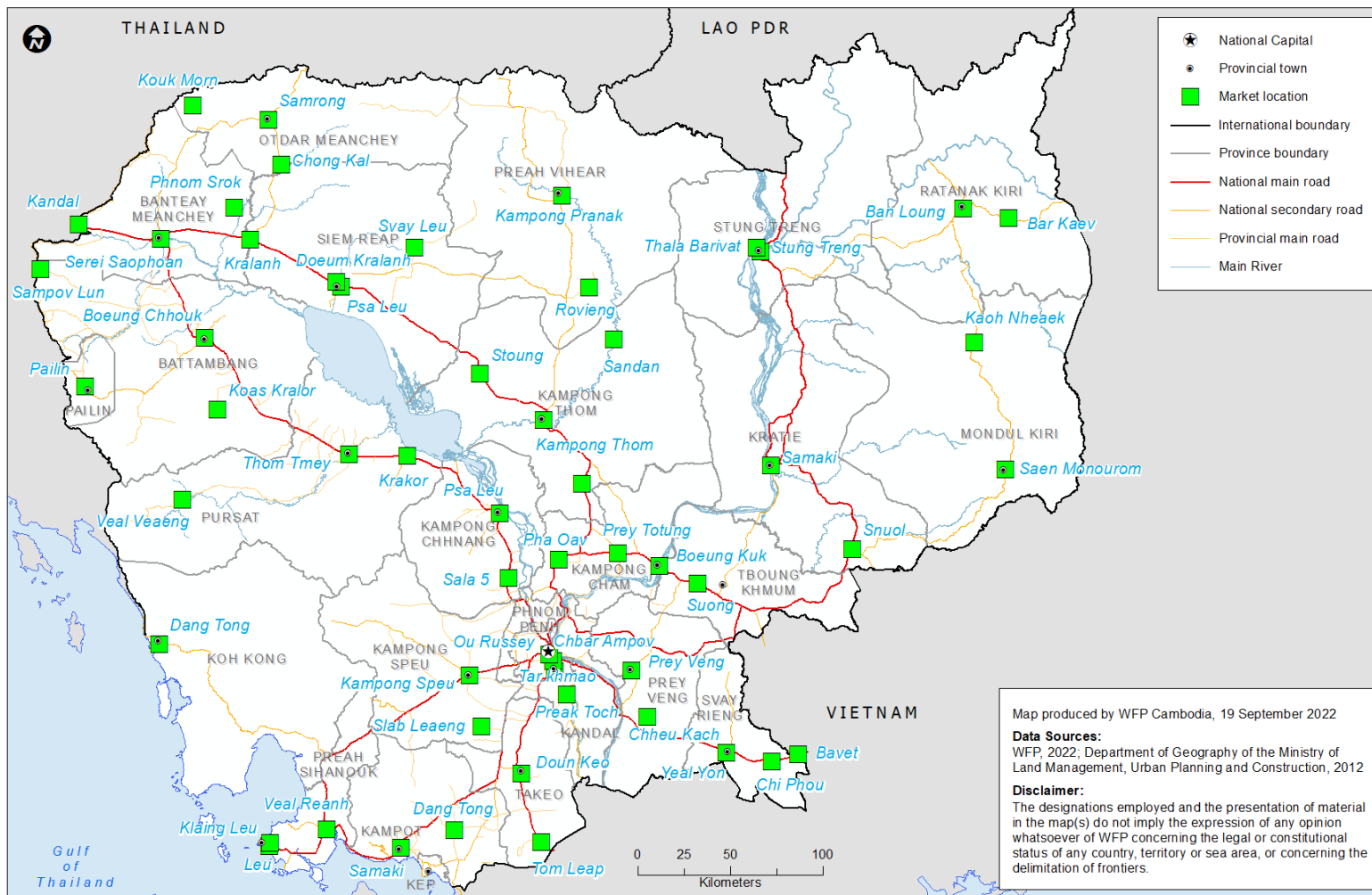
ចំនួនប្រជាជនបានចាក់វ៉ាក់សាំងកូវីដ-១៩



ប្រភព៖ ក្រសួងសុខាភិបាលកម្ពុជា ថ្ងៃទី៣១ ខែមេសា ឆ្នាំ២០២៣

វិធីសាស្ត្រ និងទីតាំងផ្សារ

Markets for Remote Data Collection



WFP ចាប់ផ្តើមតាមដានតម្លៃស្បៀងអាហារ នៅតាមបណ្តាផ្សារមួយចំនួនតាមរយៈទូរស័ព្ទ តាំងពីខែវិច្ឆិកា ឆ្នាំ២០១៩ មកម៉្លេះ។ អ្នកសម្ភាសន៍តាមទូរស័ព្ទ ដែលបានទទួលការបណ្តុះបណ្តាលច្បាស់លាស់បានទំនាក់ទំនងទៅកាន់អាជីវករនានា រៀងរាល់មួយខែម្តង ដើម្បីប្រមូលតម្លៃទំនិញចំនួន៣៦ប្រភេទ ក្នុងផ្សារចំនួន១៤ នៅទីប្រជុំជន និងជនបទនៃខេត្តបាត់ដំបង កំពង់ឆ្នាំង កំពង់ធំ ឧត្តរមានជ័យ សៀមរាប ព្រះវិហារ និងស្ទឹងត្រែង។

នៅក្រោមកិច្ចសហការជាមួយការិយាល័យទីផ្សារកសិកម្ម នៃក្រសួងកសិកម្ម រុក្ខាប្រមាញ់ និងនេសាទ នៅខែមីនា ឆ្នាំ២០២០ WFP បានអង្កេតតម្លៃទីផ្សារនៅក្នុងផ្សារចំនួន៣១បន្ថែមទៀត ដើម្បីប្រមូលទិន្នន័យមូលដ្ឋាន និងដើម្បីពង្រីកចំនួនផ្សារគ្របដណ្តប់។ យើងបានប្រមូលតម្លៃស្បៀងចំនួន១៦ប្រភេទ និងព័ត៌មានពីដំណើរការរបស់ផ្សារទាំងនោះផងដែរ។

ចាប់ពីពាក់កណ្តាលខែមេសាឆ្នាំ២០២០មក WFP បានពង្រីកការតាមដានតម្លៃទីផ្សារតាមរយៈទូរស័ព្ទ ក្នុងផ្សារចំនួន៤៥ ហើយក៏បានបង្កើនចំនួនប្រមូលទិន្នន័យ ២ដងក្នុងមួយខែផងដែរ (ឧ. សប្តាហ៍ទី១ និងទី៣នៃខែនីមួយៗ)។

នៅពាក់កណ្តាលខែកញ្ញា ឆ្នាំ២០២២ WFP បន្ថែមទំនិញស្បៀងអាហារ និងមិនមែនស្បៀងអាហារចំនួន ១៥ (មើលឧបសម្ព័ន្ធ) និងពង្រីកផ្សារគ្របដណ្តប់ដល់ ៥៦ ផ្សារ។

Map produced by WFP Cambodia, 19 September 2022
Data Sources:
 WFP, 2022; Department of Geography of the Ministry of Land Management, Urban Planning and Construction, 2012
Disclaimer:
 The designations employed and the presentation of material in the map(s) do not imply the expression of any opinion whatsoever of WFP concerning the legal or constitutional status of any country, territory or sea area, or concerning the delimitation of frontiers.

ឧបសម្ព័ន្ធទី១៖ បម្រែបម្រួលតម្លៃលក់រាយ

ស្បៀងអាហារ	ខ្នាត	តម្លៃមធ្យមប្រចាំខែបច្ចុប្បន្ន	បម្រែបម្រួលតម្លៃធៀបនឹង១ខែមុន	បម្រែបម្រួលតម្លៃធៀបនឹង៣ខែមុន	បម្រែបម្រួលតម្លៃធៀបនឹង១ឆ្នាំមុន	ស្បៀងអាហារ	ខ្នាត	តម្លៃមធ្យមប្រចាំខែបច្ចុប្បន្ន	បម្រែបម្រួលតម្លៃធៀបនឹង១ខែមុន	បម្រែបម្រួលតម្លៃធៀបនឹង៣ខែមុន	បម្រែបម្រួលតម្លៃធៀបនឹង១ឆ្នាំមុន
១.១ អង្ករចម្រុះ	Kg	2,140	→ 0.7%	→ 2.5%	→ 3.7%	៨.១០ ស្លឹកឯប័*	Kg	5,588	↑ 7.2%	↑ 6.0%	↓ -10.1%
២.១ ត្រីផ្លែកំ(រស់)	Kg	11,156	→ 3.5%	→ 3.6%	↑ 11.1%	៨.១១ ត្រួយល្អៅ*	Kg	4,228	↓ -9.6%	↓ -11.9%	↓ -12.5%
២.២ ត្រីប្រា(រស់)	Kg	7,433	→ 2.7%	↑ 8.8%	↑ 12.2%	៨.១២ ផ្លែល្អៅ*	Kg	2,546	↓ -11.0%	↓ -11.7%	↑ 12.3%
២.៣ ត្រីអណ្តែង(រស់)	Kg	8,090	→ 4.2%	↑ 5.8%	↑ 10.1%	៨.១៣ ឃ្មោក*	Kg	1,875	↓ -50.0%	●	↑ 12.5%
២.៤ ត្រីជៀត(ផ្លែកំ)	Kg	27,130	↑ 5.4%	→ 3.3%	↑ 8.0%	៨.១៤ ត្រឡាច	Kg	2,718	→ 2.0%	↑ 19.0%	↑ 27.9%
២.៥ ប្រហុក	Kg	9,787	→ 0.5%	↑ 9.1%	●	៨.១៥ គ្រប់វែង	Kg	3,089	↓ -5.7%	↓ -18.2%	↑ 15.3%
៣.១ សាច់ជ្រូក៣ជាន់	Kg	16,343	→ 2.8%	→ -0.4%	↓ -20.1%	៨.១៦ គ្រប់ស្រួយ*	Kg	3,083	→ -4.5%	↓ -16.9%	→ 4.5%
៣.២ សាច់គោយាវ	Kg	19,331	→ 1.4%	→ -1.0%	●	៨.១៧ ប៉េងប៉ោះ*	Kg	3,598	→ -2.0%	↓ -16.7%	↑ 7.1%
៣.៣ សាច់មាន់ (បីសាសន៍)	Kg	14,244	↑ 5.1%	→ 0.3%	●	៨.១៨ ននោងមូល	Kg	2,810	→ -3.8%	↓ -6.7%	↑ 18.4%
៤.១ ស៊ូតទា	10 eggs	5,333	→ 0.7%	→ -0.6%	↓ -5.5%	៨.១៩ ននោងជ្រុង*	Kg	2,721	↓ -16.0%	↓ -9.9%	↑ 21.2%
៤.២ ស៊ូតទាប្រៃ	10 eggs	6,882	→ 1.7%	→ -0.9%	→ -1.1%	៨.២០ ល្អុងខ្លឹ*	Kg	2,377	↑ 24.2%	↑ 39.7%	↑ 64.2%
៥.១ ប្រេងឆា	5 litres	27,996	→ -2.2%	↓ -6.1%	↓ -19.4%	៨.២១ សណ្តែកកូរ	Kg	4,708	↑ 18.2%	↑ 23.6%	↑ 48.6%
៦.១ អំបិលម៉ត់អ៊ីយូត	Kg	1,268	→ 1.3%	→ -5.0%	→ 2.7%	៨.២២ ត្រយូងចេក*	Kg	2,603	↑ 19.5%	↑ 15.4%	↑ 23.3%
៦.២ ទឹកត្រី (រូបបង្កងប៉ាក)	730 ml	3,423	→ 0.0%	→ 1.2%	●	៨.២៣ ផ្កាខាត់ណា*	Kg	5,726	↑ 8.3%	→ 1.3%	↓ -9.1%
៧.១ សណ្តែកដី*	Kg	10,011	→ -0.9%	→ 0.5%	→ 4.9%	៨.២៤ ដើមខាត់ណា*	Kg	4,879	↑ 7.8%	↑ 6.8%	→ 2.8%
៧.២ សណ្តែកសៀង	Kg	5,628	↑ 8.6%	→ 4.6%	●	៨.២៥ ជំទូងពណ៌លឿង*	Kg	3,205	→ 1.2%	→ 1.7%	↑ 31.8%
៧.៣ សណ្តែកខៀវ	Kg	6,104	→ 0.5%	→ 3.1%	●	៨.២៦ ខ្លឹមសរ	Kg	5,573	↑ 5.5%	↑ 8.2%	●
៨.១ ត្រកូន	Kg	2,765	↓ -5.7%	↓ -13.3%	↓ -7.9%	៨.២៧ អំពិលទុំ (មានគ្រាប់)	Kg	3,749	→ -2.6%	↓ -8.8%	●
៨.២ កាតុត*	Kg	3,419	→ -0.4%	→ -2.2%	↓ -6.4%	៩.១ ចេកណាំកំទុំ	Kg	2,358	↑ 8.1%	↑ 9.4%	●
៨.៣ ស្លឹកបាស*	Kg	4,855	→ -1.2%	→ -2.8%	↑ 9.4%	៩.២ ស្វាយកែវមៀតទុំ	Kg	1,175	↓ -32.9%	↓ -62.9%	●
៨.៤ ស្លឹកម្រំ*	Kg	5,177	→ 3.7%	→ 2.0%	→ -2.3%	១០.១ ទឹកដោះគោស្រស់	140 ml	1,865	↑ 9.4%	↑ 13.2%	●
៨.៥ ឆៃត្រញាញ់*	Kg	4,335	↑ 14.0%	↑ 23.8%	→ 3.2%	១១.១ ភូកាភូឡា	330 ml	2,038	→ 2.4%	→ 2.5%	●
៨.៦ ឆៃត្រឡាញ់*	Kg	4,264	↑ 15.7%	↑ 25.3%	↑ 9.8%	៧.១ សាំងធម្មតា	litre	4,288	→ -0.2%	→ 1.3%	●
៨.៧ ឆៃត្រឡាញ់	Kg	3,968	↑ 13.9%	↑ 34.2%	↑ 10.5%	៧.២ ម៉ាស៊ូត	litre	4,130	→ -1.7%	↓ -8.7%	●
៨.៨ ឆៃត្រឡាញ់*	Kg	3,986	↑ 15.1%	↑ 25.5%	↑ 24.4%	៨.១ ជីអ៊ីយ៉ូ	Kg	2,930	↓ -9.7%	↓ -16.3%	●
៨.៩ ផ្លែដូង*	Kg	3,802	↓ -13.4%	↓ -11.2%	↑ 5.5%						

សម្គាល់៖ ទិន្នន័យនិងបម្រែបម្រួលតម្លៃ ដែលបានរាយការណ៍គឺជាតម្លៃជាក់ស្តែង ខ. តម្លៃរាយការណ៍ពីទីផ្សារផ្ទាល់។

* តម្លៃនៃស្បៀងអាហារទាំងនេះ ត្រូវបានប្រមូលពីផ្សារក្នុងខេត្តដែលអនុវត្តកម្មវិធីផ្តល់អាហារលតាមសាលារៀនដោយប្រើប្រាស់កសិផលពីសហគមន៍។

- ទិសដៅបម្រែបម្រួលធៀបជាមួយខែមុន និងឆ្នាំមុន៖
- ↑ កើនឡើង នៅពេលភាគរយបម្រែបម្រួលច្រើនជាង ៥%
 - ថេរ នៅពេលភាគរយបម្រែបម្រួលនៅចន្លោះពី ៥% និង -៥%
 - ↓ ថយចុះ នៅពេលភាគរយបម្រែបម្រួលតិចជាង -៥%
 - គ្មានតម្លៃកំណត់

ឧបសម្ព័ន្ធទី២៖ បម្រែបម្រួលតម្លៃលក់ដុំ

ស្បៀងអាហារ	ខ្នាត	តម្លៃមធ្យមប្រចាំខែបច្ចុប្បន្ន	បម្រែបម្រួលតម្លៃធៀបនឹង១ខែមុន	បម្រែបម្រួលតម្លៃធៀបនឹង៣ខែមុន	បម្រែបម្រួលតម្លៃធៀបនឹង១ឆ្នាំមុន	ស្បៀងអាហារ	ខ្នាត	តម្លៃមធ្យមប្រចាំខែបច្ចុប្បន្ន	បម្រែបម្រួលតម្លៃធៀបនឹង១ខែមុន	បម្រែបម្រួលតម្លៃធៀបនឹង៣ខែមុន	បម្រែបម្រួលតម្លៃធៀបនឹង១ឆ្នាំមុន
១.១ អង្ករចម្រុះ	Kg	1,962	→ -0.4%	→ 1.1%	→ 2.3%	៨.១០ ស្លឹកឯង*	Kg	4,084	↑ 5.6%	→ -1.5%	↓ -17.1%
២.១ ត្រីផ្លែកំ(រស់)	Kg	9,800	→ -1.5%	→ -0.1%	↑ 7.5%	៨.១១ ត្រួយល្អៅ*	Kg	2,862	↓ -22.3%	↓ -22.9%	↓ -35.2%
២.២ ត្រីប្រា(រស់)	Kg	6,513	→ 2.8%	↑ 6.9%	↑ 8.0%	៨.១២ ផ្លែល្អៅ*	Kg	2,000	↓ -8.9%	↓ -16.6%	↑ 11.4%
២.៣ ត្រីអណ្តែង(រស់)	Kg	7,100	→ 3.0%	→ 3.1%	↑ 5.3%	៨.១៣ ឃ្មោក*	Kg	1,667	↓ -44.4%	●	↑ 25.0%
២.៤ ត្រីដៀត(ផ្លែកំ)	Kg	25,167	↑ 6.2%	→ 3.8%	↑ 10.5%	៨.១៤ ត្រឡាច	Kg	2,042	→ 1.1%	↑ 14.3%	↑ 20.5%
២.៥ ប្រហុក	Kg	8,617	→ 1.8%	↑ 8.8%	●	៨.១៥ គ្រប់វែង	Kg	2,402	↓ -10.1%	↓ -22.9%	↑ 9.2%
៣.១ សាច់ជ្រូក៣ជាន់	Kg	14,921	→ 3.2%	→ -0.5%	↓ -21.2%	៨.១៦ គ្រប់ស្រួយ*	Kg	2,405	↓ -5.6%	↓ -22.3%	→ -3.5%
៣.២ សាច់គោយាវ	Kg	17,653	→ 3.9%	→ -0.7%	●	៨.១៧ ប៉េងប៉ោះ*	Kg	2,751	→ -4.4%	↓ -25.0%	→ -4.1%
៣.៣ សាច់មាន់ (បីសាសន៍)	Kg	13,144	↑ 5.5%	→ 0.3%	●	៨.១៨ ននោងមូល	Kg	2,115	↓ -5.9%	↓ -9.4%	↑ 6.5%
៤.១ ស៊ូតទា	10 eggs	4,833	→ -0.2%	→ -0.8%	↓ -8.5%	៨.១៩ ននោងជ្រុង*	Kg	2,059	↓ -16.6%	↓ -11.3%	↑ 8.7%
៤.២ ស៊ូតទាប្រៃ	10 eggs	6,272	→ 0.5%	→ -2.2%	→ -2.9%	៨.២០ ល្អុងខ្លឹ*	Kg	1,831	↑ 23.7%	↑ 38.2%	↑ 56.1%
៥.១ ប្រេងឆា	5 litres	27,004	→ -2.0%	↓ -6.3%	↓ -20.0%	៨.២១ សណ្តែកកូរ	Kg	3,863	↑ 18.9%	↑ 20.7%	↑ 44.4%
៦.១ អំបិលម៉ត់អ៊ីយូត	Kg	1,005	→ 1.1%	↓ -8.3%	→ -3.0%	៨.២២ ត្រយូងចេក*	Kg	2,041	↑ 18.9%	↑ 11.2%	↑ 12.0%
៦.២ ទឹកត្រី (រូបបង្កងប៉ាក)	730 ml	3,115	→ 2.0%	→ 3.1%	●	៨.២៣ ផ្កាខាត់ណា*	Kg	4,892	↑ 8.1%	→ -0.1%	↓ -15.5%
៧.១ សណ្តែកដី*	Kg	9,076	→ -2.2%	→ -1.6%	→ 4.9%	៨.២៤ ដើមខាត់ណា*	Kg	4,001	↑ 6.4%	→ 4.1%	→ -4.0%
៧.២ សណ្តែកស្បៀង	Kg	5,206	↑ 14.9%	→ 3.6%	●	៨.២៥ ជំទូងពណ៌លឿង*	Kg	2,555	→ -3.8%	→ -1.7%	↑ 22.4%
៧.៣ សណ្តែកខៀវ	Kg	5,722	→ 2.1%	↑ 5.4%	●	៨.២៦ ខ្លឹមសរ	Kg	4,774	→ 2.8%	→ 4.2%	●
៨.១ ត្រកូន	Kg	2,158	↓ -5.5%	↓ -19.3%	↓ -16.3%	៨.២៧ អំពិលទុំ (មានគ្រាប់)	Kg	3,019	↓ -6.0%	↓ -15.4%	●
៨.២ កាតុត*	Kg	2,815	→ 2.8%	→ -3.5%	↓ -9.3%	៩.១ ចេកណាំកំទុំ	Kg	1,828	→ 3.1%	→ 4.1%	●
៨.៣ ស្លឹកបាស*	Kg	3,657	→ -3.7%	↓ -9.3%	→ 3.3%	៩.២ ស្វាយកែវរមៀតទុំ	Kg	825	↓ -8.3%	↓ -69.8%	●
៨.៤ ស្លឹកម្រំ*	Kg	3,913	↑ 11.6%	→ -0.5%	↓ -19.3%	១០.១ ទឹកដោះគោស្រស់	140 ml	1,594	↑ 7.9%	↑ 6.5%	●
៨.៥ ត្រីក្រញាញ់*	Kg	3,472	↑ 13.5%	↑ 23.3%	→ -1.8%	១១.១ ភូកាភូក្យា	330 ml	1,590	→ 4.0%	→ 0.8%	●
៨.៦ ត្រីត្នោត*	Kg	3,374	↑ 13.3%	↑ 24.8%	→ 2.0%	៧.១ សាំងធម្មតា	litre	4,034	→ -1.2%	→ -0.5%	●
៨.៧ ត្រីចង្កឹះ	Kg	3,223	↑ 17.0%	↑ 38.9%	↑ 7.5%	៧.២ ម៉ាស៊ូត	litre	3,973	→ -2.7%	↓ -10.1%	●
៨.៨ ត្រីខៀវ*	Kg	3,185	↑ 15.6%	↑ 30.0%	↑ 21.5%	៨.១ ជីអ៊ុយរ៉េ	Kg	2,539	↓ -8.3%	↓ -16.7%	●
៨.៩ ផ្លែដូង*	Kg	3,165	↓ -7.9%	→ -4.1%	↑ 10.8%						

សម្គាល់៖ ទិន្នន័យនិងបម្រែបម្រួលតម្លៃ ដែលបានរាយការណ៍គឺជាតម្លៃដាក់ស្តែង ខ. តម្លៃរាយការណ៍ពីទីផ្សារផ្ទាល់។

* តម្លៃនៃស្បៀងអាហារទាំងនេះ ត្រូវបានប្រមូលពីផ្សារក្នុងខេត្តដែលអនុវត្តកម្មវិធីផ្តល់អាហារលតាមសាលារៀនដោយប្រើប្រាស់កសិផលពីសហគមន៍។

- ទិសដៅបម្រែបម្រួលធៀបជាមួយខែមុន និងឆ្នាំមុន៖
- ↑ កើនឡើង នៅពេលភាគរយបម្រែបម្រួលច្រើនជាង ៥%
 - ថេរ នៅពេលភាគរយបម្រែបម្រួលនៅចន្លោះពី ៥% និង -៥%
 - ↓ ថយចុះ នៅពេលភាគរយបម្រែបម្រួលតិចជាង -៥%
 - គ្មានតម្លៃកត់ត្រា

ឧបសម្ព័ន្ធទី៣៖ តម្លៃនៃកញ្ចប់ស្បៀងអាហារមូលដ្ឋាន

ការគណនាតម្លៃនៃកញ្ចប់ស្បៀងអាហារមូលដ្ឋាន ដែលបង្ហាញនៅក្នុង របាយការណ៍នេះ ផ្អែកចម្បងលើការវិភាគកញ្ចប់ចំណាយអប្បបរមា (MEB) នៅប្រទេសកម្ពុជា។ ដើម្បីរៀបចំកញ្ចប់អាហារសម្រាប់ការវិភាគនេះ ក្រុម គ្រួសារគោលត្រូវបានវិភាគចេញពីទិន្នន័យអង្កេតសេដ្ឋកិច្ច សង្គមកិច្ច ឆ្នាំ ២០១៤ ផ្អែកលើលក្ខខណ្ឌដូចខាងក្រោម៖

- i. គ្រួសារដែលមានការចំណាយប្រចាំខែនៅចន្លោះបញ្ជីភាគទី២ និងទី៤
- ii. គ្រួសារមានសន្តិសុខស្បៀងគ្រប់គ្រាន់ (ពិន្ទុកម្រិតទទួលបានអាហារ អំបិលទទួលបាន)
- iii. គ្រួសារមិនបានប្រើប្រាស់យុទ្ធសាស្ត្រអវិជ្ជមានដើម្បីដោះស្រាយបញ្ហា ខ្វះស្បៀង។

កញ្ចប់ស្បៀងអាហារសម្រាប់ក្រុមគ្រួសារគោលនេះ ត្រូវបានបង្កើតឡើង ដើម្បីស្វែងយល់អំពីទម្រង់នៃការទទួលបានអាហារ ដែលសមស្របទៅ នឹងអាហាររបស់គ្រួសារនីមួយៗគួរទទួលបាន ដើម្បីរស់នៅប្រកបដោយ សុខភាពល្អ និងជីវិតសកម្ម។¹ ដូច្នេះ ស្បៀងអាហារជាក់លាក់ត្រូវបាន កំណត់ ដើម្បីជាតំណាងឱ្យក្រុមអាហារនានាដែលមាននៅក្នុងផ្នែកការ ចំណាយលើស្បៀងអាហារ (សូមមើលតារាងទី២សម្រាប់បញ្ជីស្បៀង អាហារពេញ)។ ថាមពលគីឡូកាឡូរី និងបរិមាណស្បៀងត្រូវបានវិភាគ ចេញពីទិន្នន័យការចំណាយរបស់អង្កេតសេដ្ឋកិច្ច សង្គមកិច្ច ឆ្នាំ២០១៤ ដើម្បីកំណត់កម្រិតកាឡូរីមួយកញ្ចប់សម្រាប់មនុស្សម្នាក់ គួរទទួលបាន ដើម្បីរស់នៅប្រកបដោយសុខភាពល្អ និងជីវិតសកម្ម តាមទម្រង់សិទ្ធិ ទទួលបានជាមូលដ្ឋាន។

ប្រភេទស្បៀងអាហារមួយចំនួនមិនត្រូវបានតាមដានដោយប្រព័ន្ធតាមដានទីផ្សាររបស់ WFP ដូច្នេះប្រភេទស្បៀងអាហារជាក់លាក់នោះមិនត្រូវបានរាប់បញ្ចូលនៅក្នុងកញ្ចប់ ស្បៀងអាហារ ដែលបានតាមដាននៅក្នុងរបាយការណ៍នេះទេ។ ទោះជាយ៉ាងណា ទម្រង់នៃការបរិភោគស្បៀងអាហារនីមួយៗ (ទម្ងន់ គិតជា ក្រាម/ម្នាក់/ថ្ងៃ) អាចតំណាងឱ្យ តម្លៃនៃមូលហេតុប្រកបដោយអាហារូប្បម្ភ នៅក្នុងប្រទេសកម្ពុជា។

តារាង២៖ សង្ខេបធាតុចូលសម្រាប់គណនាតម្លៃនៃកញ្ចប់ស្បៀងអាហារមូលដ្ឋាន

ក្រុម អាហារ ²	ប្រភេទអាហារ ³	ប្រភេទអាហារ ⁴	គីឡូកាឡូរី/ ម្នាក់/ថ្ងៃ ²	ក្រាម/ ម្នាក់/ថ្ងៃ ²	រៀល/ ក្រាម ⁴	រៀល/ម្នាក់/ ខែ ⁴
Cereals	Rice	1.1. អង្ករចម្រុះ/ Mixed Rice	1,470.23	413.0	2.1	26,884
Fish	Mud fish	2.1. ត្រីជ្រូក(រស់)/ Snakehead fish (Live)	76.47	91.0	11.2	30,888
Meat	Pork	3.1. សាច់ជ្រូក៣ជាន់/ 3-layer pork/Pork with fat	77.75	40.7	16.3	20,234
Egg	Duck egg	4.1. ស៊ុតទា/Duck egg	21.92	11.8	8.5	3,075
Diary	Milk	---NA---	7	12.0	---	---
Oil	Vegetable oil	5.1. ប្រេងឆា/ Vegetable Oil: Saji ឬ Mongsay ឬ Cailan	115.36	12.8	6.2	2,401
Veg	Morning Glory	8.1. ត្រីកូន/ Morning glory	34.76	231.7	2.8	19,493
Tuber	Sweet Potato	8.25. ដំឡូងផ្កាពណ៌ លឿង/ Orange-flesh Sweet Potatoes	19.21	19.6	3.2	1,911
Pulses	Soybean/green bean	---NA---	8	21.6	---	---
Fruit	Banana	---NA---	91	96.4	---	---
Total			1,937	950.6	---	104,887

¹ តម្លៃនៃកញ្ចប់ស្បៀងអាហារមូលដ្ឋាននៅក្នុងរបាយការណ៍បច្ចុប្បន្នភាពទីផ្សារនេះ មិនដូចគ្នា ជាមួយតម្លៃនៃកញ្ចប់ស្បៀងអាហាររបស់វិទ្យាស្ថានជាតិស្ថិតិក្រសួងផែនការប្រើសម្រាប់គណនាបន្ទាត់ភាពក្រីក្រថ្នាក់ជាតិឡើយ។ កញ្ចប់ស្បៀងអាហារនៅក្នុងរបាយការណ៍នេះត្រូវបានគណនាដោយប្រើវិធីសាស្ត្រផ្សេង ហើយមានប្រយោជន៍ជាចម្បងសម្រាប់តម្លៃស្បៀងអាហារ។

² ការអង្កេតសេដ្ឋកិច្ច សង្គមកិច្ច ឆ្នាំ២០១៤ វិទ្យាស្ថានជាតិស្ថិតិ ប្រទេសកម្ពុជា។

³ ការប៉ាន់ប្រមាណពីគម្លាតនៃការចំណាយ និងកញ្ចប់ចំណាយអប្បបរមានៅកម្ពុជា។ របាយការណ៍បច្ចេកទេស ខែមិថុនាឆ្នាំ២០២០ WFP ប្រចាំប្រទេសកម្ពុជា។

⁴ បច្ចុប្បន្នភាពទីផ្សារ និងការតាមដានតាមរដូវកាល ខែមេសា ឆ្នាំ២០២៣ WFP ប្រចាំប្រទេសកម្ពុជា។