

Мониторинг цен для продовольственной безопасности в Кыргызской Республике

Текущая ситуация

Несмотря на постепенное снижение мировых цен на продовольствие и нефть, согласно прогнозам инфляция остается на высоком уровне. Рост инфляции и обменных курсов, а также сокращение притока денежных переводов снижают устойчивость домохозяйств к кризисам. По данным мобильного исследования продовольственной безопасности, проведенного ВПП ООН в июне 2023 года, **10 % населения страны испытывают острую нехватку продовольствия**. При этом **51 % населения остается лишь в незначительной степени обеспечены продовольствием** и по-прежнему применяет стратегии преодоления истощения активов (трудова миграция, сокращение расходов на сельскохозяйственные нужды, скот и семена, а также использование сбережений, заимствование денег на необходимые продукты питания). Области с самым высоким уровнем нехватки продовольствия - Таласская (16 %) и Ошская (15 %). Основными факторами, препятствующими покупке как продовольственных, так и непродовольственных товаров, были экономическая доступность (отсутствие денег) и высокие цены на продукты питания.

Несмотря на трудности, с которыми сталкивается уязвимое население при восстановлении от последствий кризисов, валовой внутренний продукт (ВВП) Кыргызской Республики продолжает расти — по сравнению с январем-маем 2022 года **увеличился на 3,4 %**, добавив в экономику **355 миллиардов кыргызских сомов (4,1 миллиарда долларов США)** в январе-мае 2023 года. Этот рост был обусловлен преимущественно ростом секторов услуг. МВФ прогнозирует замедление годового роста ВВП до 3,5 %, поскольку последствия мирового кризиса начнут сказываться на экономике Кыргызской Республики в 2023 году.

В мае 2023 года **инфляция достигла 11,3 %** по сравнению с маем 2022 года (НБКР). Годовый уровень инфляции остается **вторым по величине в регионе ЕАЭС**. Инфляция внутренних цен на продовольствие является одним из факторов общей инфляции. В январе-мае 2023 года **индекс потребительских цен (ИПЦ) на основные продукты питания** вырос на **13,2 %** по сравнению с аналогичным периодом 2022 года. Рост цен на продукты питания подрывает покупательную способность наиболее уязвимых слоев населения в плане доступа к полноценному питанию.

В то же время мировые экспортные цены на пшеницу переживают самое резкое за последнее время снижение, в том числе в Российской Федерации, и достигли уровня июля 2021 года. Это обусловлено достаточным объемом мировых поставок и высокой конкуренцией между экспортерами. **Кыргызская Республика имеет низкий уровень самообеспечения за счет собственного производства**: сахара (только на 59%), пшеничные продукты (только на 58%) и масла (только на 20%). Для стабилизации рынка и поддержки местных производителей сахара Кабинет Министров ввел нулевой НДС на импорт сахара, сахара-сырца, зерна и растительного масла с января по декабрь 2023 года. 30 марта 2023 года Совет Евразийской экономической комиссии объявил о введении беспошлинного импорта сахара-сырца по льготным ценам до 31 декабря 2023 года. Утвержденный тариф направлен на поддержку развития отечественного производства сахара и обеспечение сырьем предприятий в странах ЕАЭС.

Во всем мире цены на удобрения достигли рекордных номинальных цен в 2022 году по многим причинам, включая санкции, введенные против Беларуси и России, и торговые ограничения, введенные крупными производителями удобрений, такими как Китай. Хотя цены снизились почти на 80% по сравнению с пиковыми значениями 2022 года, они все еще почти вдвое выше, чем в январе 2022 года. В Российской Федерации, одном из важнейших мировых экспортеров трех основных групп удобрений - азотных, фосфорных и калийных, продолжают наблюдаться перебои с поставками. **Это создает непосредственный риск для доступа фермеров к удобрениям, что повышает вероятность снижения производства продовольственных культур.**

В мае 2023 года продолжалось возделывание озимой пшеницы и ячменя в условиях небольших и умеренных осадков в некоторых северных и южных районах Кыргызской Республики, в то время как в восточных и западных районах страны наблюдались засушливые погодные условия. Посадка яровой пшеницы и кукурузы продолжалась в мае 2023 года. Производство пшеницы в 2023/24 году ожидается на уровне 570 000 тонн, что на 1,8 % выше среднего пятилетнего показателя за 2018-2022 годы в связи с увеличением посевных площадей. Согласно климатическим прогнозам Международного научно-исследовательского института, количество **осадков в июне-августе 2023 года по всей стране будет от среднего до выше среднего** (вероятность превышения средней нормы осадков 60-80 %), а **температура воздуха в западной части Кыргызской Республики будет выше нормы.**

В следующем разделе приводится анализ цен за четыре недели с 19 мая по 16 июня 2023 года по сравнению с ценами прошлого месяца, со средними ценами в июне 2022 года и феврале 2020 года (до вспышки COVID-19 в стране).





- **Пшеница:** Розничные цены на пшеницу оставались стабильными по сравнению с прошлым месяцем, и составили 31 сом/кг. Самые высокие цены на пшеницу наблюдаются в г. Бишкек (32 сом/кг), самые низкие - в Таласской области (23 сом/кг) на 16 июня 2023 года. Цены были на 4% ниже и на **61 % выше** по сравнению с июнем 2022 года и февралем 2020 года, соответственно.





- **Растительное масло:** Розничные цены на растительное масло снизились на 1 % по сравнению с прошлым месяцем, составив 159 сом/л. По состоянию на 16 июня 2023 года самая высокая цена зафиксирована в Чуйской области (175 сом/л), а самая низкая - в г. Бишкек и Иссык-Кульской области (154 сом/л). Цены оставались на 15 % ниже по сравнению с июнем 2022 года и на **67 % выше** по сравнению с февралем 2020 года. Кыргызская Республика имеет высокую зависимость от импорта растительного масла из-за низкого внутреннего производства и низкой мощности по переработке масличных семян.


Текущая ситуация

 • **Яйца:** Розничные цены на яйца снизились на 1 % по сравнению с прошлым месяцем, составив 115 сом/10 шт. По состоянию на 16 июня 2023 года самые высокие цены на яйца наблюдались в Таласской области (128 сом/кг) и самые низкие цены - в Иссык-Кульской области (106 сом/кг). Цены на яйца были на **18 % выше** по сравнению с июнем 2022 года и **на 50 % выше** по сравнению с февралем 2020 года.

 • **Картофель:** Розничные цены на картофель увеличились на **16 %** (или 6 сом) по сравнению с прошлым месяцем, составив 45 сом/кг. Увеличение носит сезонный характер, а также связано с наличием нового урожая продуктов, которые традиционно имеют более высокие цены. По состоянию на 16 июня 2023 года, самые высокие цены были в г Бишкек (55 сом/л) и самые низкие - в Нарынской области (28 сом/л). Цены на картофель были на **2 % ниже** по сравнению с июнем 2022 года и **102 % выше** по сравнению с февралем 2020 года, соответственно.

 • **Рис (средний размер):** Розничные цены на рис увеличились на 5 % по сравнению с прошлым месяцем, составив 123 сом/кг. По состоянию на 16 июня 2023 года самая высокая цена наблюдалась в Баткенской области (143 сом/кг), самая низкая - в Чуйской области (118 сом/кг). Цены на рис также были на **42 % и 59 % выше** по сравнению с июнем 2022 года и с февралем 2020 года, соответственно, демонстрируя значительное увеличение относительно обычных годовых колебаний цен.

 • **Курс обмена валют:** Национальный банк Кыргызской Республики продолжит постоянный мониторинг ситуации и, при необходимости, будет использовать дополнительные инструменты и принимать соответствующие меры для стабилизации обменного курса. С 19 мая по 16 июня 2023 года кыргызский сом незначительно обесценился с 84.5 до 84.6 сомов за 1 доллар США, российский рубль обесценился с 80 рублей до 84 рублей за 1 доллар США, и казахский тенге обесценился с 449 тенге до 452 тенге за 1 доллар США. По сравнению с июнем 2022 года, кыргызский сом и российский рубль обесценились на 10 % и 47 %, соответственно, а казахский тенге укрепился на 2 % по отношению к доллару США. Колебания валютных курсов - один из основных факторов формирования розничных цен на импортируемые основные продукты питания, включая пшеницу, растительное масло и сахар.

 • **Глобальные цены на нефть и розничные цены на топливо:** С января 2023 года наблюдается тенденция снижения цен на топливо в связи со снижением экспортных цен в Российской Федерации. Тем не менее, по прогнозам Кыргызской ассоциации нефтетрейдеров, ожидается повышение цен на топливо на 5-6 сомов в результате сезонного повышения экспортных цен. По состоянию на 16 июня 2023 года розничные цены на дизельное топливо и на бензин (АИ-92) снизились на 1 % и 4 %, соответственно, по сравнению с маем 2023 года. По сравнению с июнем 2022 года цены остаются на 10 % ниже на бензин (АИ-92) и на дизельное топливо, достигнув почти 56 сом/л на бензин (АИ-92) и 71 сом/л на дизельное топливо. Кыргызская ассоциация нефтетрейдеров продолжает сдерживать цены, чтобы не допустить резкого изменения цен и дефицита нефтепродуктов на топливном рынке Кыргызской Республики, применяя механизмы выравнивания цен до безубыточного уровня.

Согласно прогнозу Управления энергетической информации, цены на нефть WTI и Brent останутся относительно стабильными до первой половины 2023 года. Во всем мире с 19 мая по 12 июня 2023 года цены на бренд WTI снизились с 72 долларов США за баррель до 67 долларов США за баррель, а на бренд Brent снизились с 75 долларов США за баррель до 73 долларов США за баррель. Цены на нефть WTI и Brent остаются на 64 % и 41 % ниже, соответственно, по сравнению с июнем 2022 года, и на 64 % выше по сравнению с мартом 2020 года.

Цены на основные 12 продуктов питания (ежемесячный тренд) по стране

	19 май -16 июн 2023 (Сом/кг)	Предыдущий месяц (Сом/кг)	Изменение		19 май -16 июн 2023 (Сом/кг)	Предыдущий месяц (Сом/кг)	Изменение
Хлеб (мука 1-й)	64	64	0%	Рис (средний)	123	117	5%
Молоко	55	56	-3%	Сахар	91	91	0%
Мясо (говядина)	552	549	1%	Пшеница	31	31	0%
Мясо (баранина)	593	576	3%	Пшеничная мука (1-й сорт)	51	51	0%
Растительное масло	159	161	-1%	Пшеничная мука (в/с)	63	63	0%
Картофель	45	39	16%	Яйца	115	116	-1%

Мониторинг цен подготовлен на основе анализа оперативных ежедневных данных о ценах на продукты питания, собираемых Национальным статистическим комитетом (НСК) с 18 рынков по всей стране, с разбивкой по областям - среднее значение (Чуйская область - Токмок, Кара-Балта; Ошская область - Ош, Узген, Кара-Суу, Ноокат; Таласская область - Талас и Манас; Нарынская область - Нарын и Чаек; Баткенская область - Баткен и Исфана; Джалал-Абадская область - Джалал-Абад, Токтогул и Кербен; Иссык-Кульская область - Каракол и Балыкчы; город Бишкек). Анализ основан на обзоре вторичных данных.

ПШЕНИЦА

Рис 1. Розничные цены на пшеницу (Сом/кг)

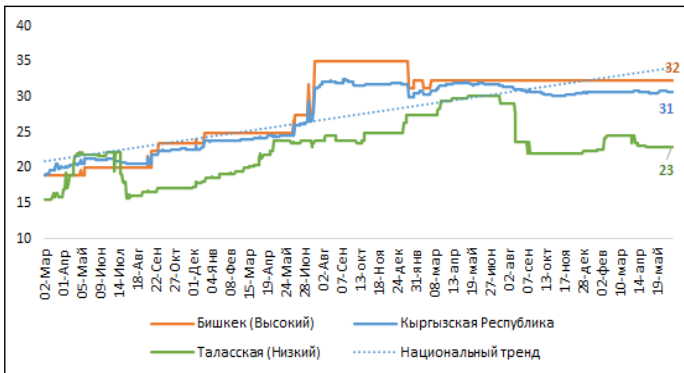
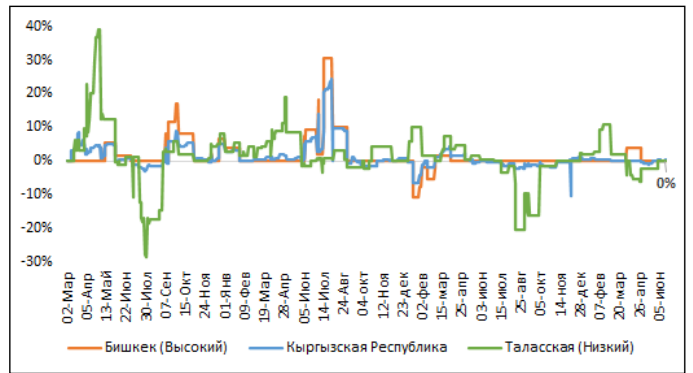


Рис 2. Темпы роста ежедневных цен на пшеницу, в процентах от средних цен предыдущего месяца



КАРТОФЕЛЬ

Рис 3. Розничные цены на картофель (сом/кг)

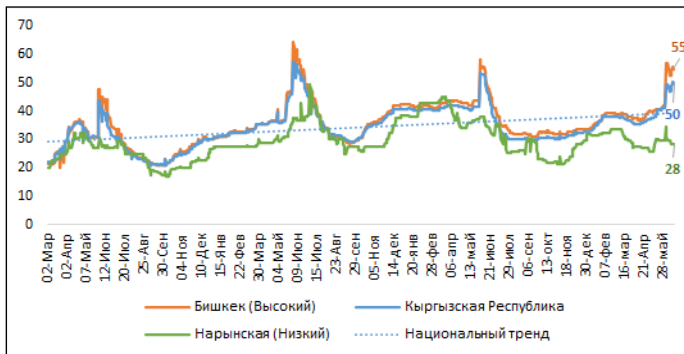
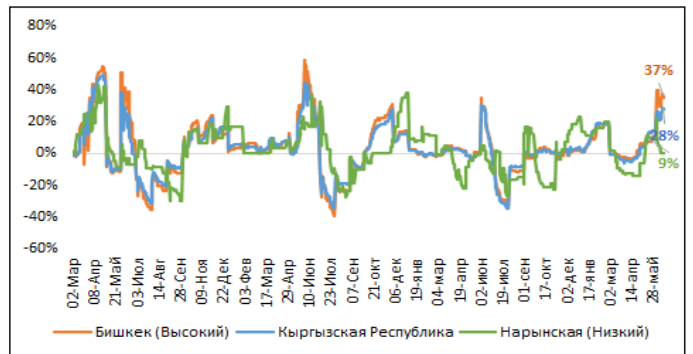


Рис 4. Темпы роста ежедневных цен на картофель, в процентах от средних цен предыдущего месяца



РАСТИТЕЛЬНОЕ МАСЛО

Рис 5. Розничные цены на растительное масло (сом/л)

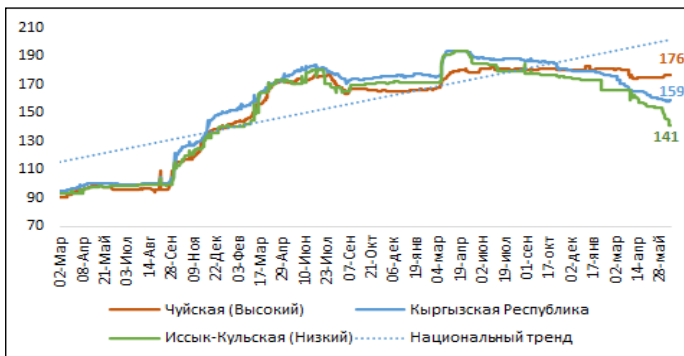
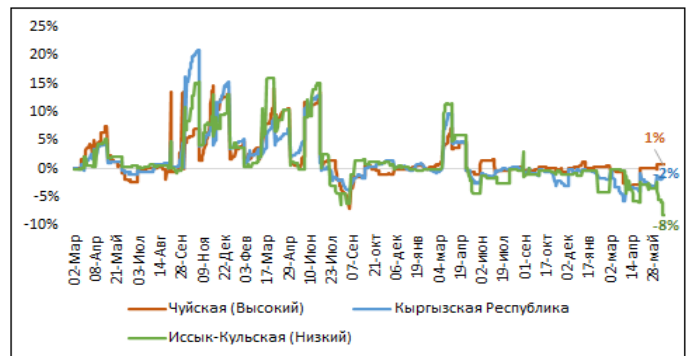
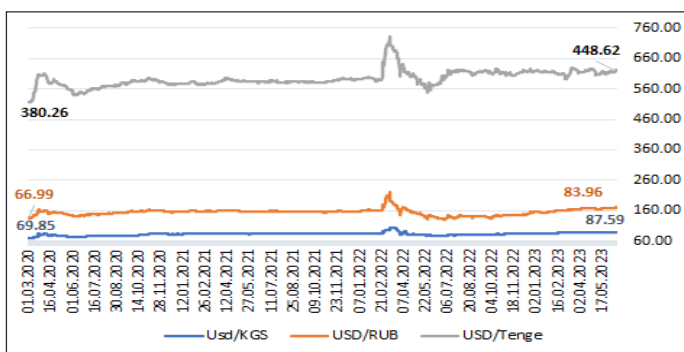


Рис 6. Темпы роста ежедневных цен на растительное масло, в процентах от средних цен предыдущего месяца



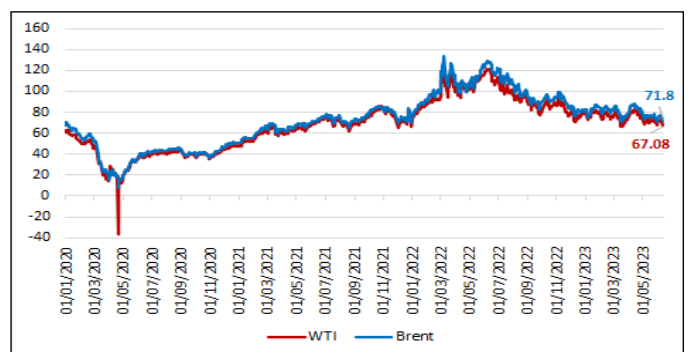
КУРС ОБМЕНА ВАЛЮТ

Рис 7. Курс обмена российского рубля, казахского тенге и кыргызского сома по отношению к доллару США (источник: НБКР)



МИРОВЫЕ ЦЕНЫ НА НЕФТЬ

Рис 8. Ежедневные цены на WTI и Brent (янв 2020 - 12 июня 2023, источник: Управление информации по энергетике США)



Приложение: Цены на 13 основных продуктов питания

В таблице приведены изменения средних розничных цен текущего дня и текущего месяца по сравнению со средними ценами предыдущего месяца предыдущего года.

Область	Вид продукта	Изменение цены относительно периода						Вид продукта	Изменение цены относительно периода							
		Цена 16 июня 2023 (сом)	Средняя цена за месяц / предыдущий месяц	Средняя цена за месяц / июль 2022	Средняя цена за месяц / фев 2020	Средняя цена за месяц / предыдущий месяц	Средняя цена за месяц / июль 2022		Средняя цена за месяц / фев 2020	Цена 16 июня 2023 (сом)	Средняя цена за месяц / предыдущий месяц	Средняя цена за месяц / июль 2022	Средняя цена за месяц / фев 2020	Средняя цена за месяц / предыдущий месяц	Средняя цена за месяц / июль 2022	Средняя цена за месяц / фев 2020
	Хлеб (1й сорт)	73	0%	10%	45%	▶	▲	▲	Картофель	47	5%	6%	72%	▶	▲	▲
	Хлеб (лепешка)	89	0%	9%	48%	▶	▲	▲	Рис (средний)	143	6%	47%	66%	▶	▲	▲
	Яйца	120	-1%	15%	46%	▶	▲	▲	Сахар	93	-2%	-4%	121%	▶	▶	▲
	Мясо (говядина)	490	0%	5%	43%	▶	▲	▲	Пшеница	30	0%	-11%	51%	▶	▼	▲
	Мясо (баранина)	600	0%	9%	71%	▶	▲	▲	Пшеничная мука (1й сорт)	51	-3%	7%	52%	▶	▲	▲
	Молоко	60	2%	30%	69%	▶	▲	▲	Пшеничная мука (выс. сорт)	65	-1%	8%	47%	▶	▲	▲
	Подсолнечное масло	169	-1%	-13%	72%	▶	▼	▲								
	Хлеб (1й сорт)	64	0%	6%	45%	▶	▲	▲	Картофель	55	20%	-1%	0%	▶	▶	▶
	Хлеб (лепешка)	87	0%	5%	38%	▶	▶	▶	Рис (средний)	129	6%	53%	68%	▶	▶	▶
	Яйца	112	0%	18%	48%	▶	▲	▲	Сахар	91	1%	-7%	126%	▶	▼	▲
	Мясо (говядина)	574	0%	12%	61%	▶	▲	▲	Пшеница	32	0%	0%	71%	▶	▶	▶
	Мясо (баранина)	610	4%	16%	94%	▶	▲	▲	Пшеничная мука (1й сорт)	53	0%	4%	63%	▶	▶	▶
	Молоко	59	-4%	6%	49%	▶	▲	▲	Пшеничная мука (выс. сорт)	63	1%	3%	58%	▶	▶	▶
	Подсолнечное масло	152	-2%	-19%	57%	▶	▼	▲								
	Хлеб (1й сорт)	58	-1%	5%	49%	▶	▶	▲	Картофель	50	31%	3%	97%	▶	▶	▲
	Хлеб (лепешка)	91	-2%	3%	47%	▶	▶	▲	Рис (средний)	118	1%	27%	52%	▶	▶	▶
	Яйца	117	0%	21%	53%	▶	▶	▲	Сахар	89	0%	-4%	134%	▶	▶	▶
	Мясо (говядина)	532	0%	11%	64%	▶	▶	▲	Пшеница	28	-1%	-7%	51%	▶	▼	▲
	Мясо (баранина)	560	1%	12%	78%	▶	▶	▲	Пшеничная мука (1й сорт)	49	-1%	0%	41%	▶	▶	▶
	Молоко	49	0%	10%	47%	▶	▶	▲	Пшеничная мука (выс. сорт)	58	-1%	2%	35%	▶	▶	▶
	Подсолнечное масло	176	0%	-3%	93%	▶	▶	▲								
	Хлеб (1й сорт)	74	0%	1%	43%	▶	▶	▲	Картофель	46	8%	-9%	64%	▶	▼	▲
	Хлеб (лепешка)	88	0%	4%	20%	▶	▶	▲	Рис (средний)	138	1%	40%	58%	▶	▶	▶
	Яйца	126	0%	25%	54%	▶	▶	▲	Сахар	92	0%	-8%	124%	▶	▼	▲
	Мясо (говядина)	511	1%	7%	49%	▶	▶	▲	Пшеница	31	0%	-13%	48%	▶	▶	▶
	Мясо (баранина)	563	1%	9%	64%	▶	▶	▲	Пшеничная мука (1й сорт)	48	-1%	4%	36%	▶	▶	▶
	Молоко	45	0%	-1%	18%	▶	▶	▲	Пшеничная мука (выс. сорт)	62	0%	9%	49%	▶	▶	▶
	Подсолнечное масло	171	1%	-11%	89%	▶	▼	▲								
	Хлеб (1й сорт)	71	1%	17%	36%	▶	▶	▲	Картофель	28	5%	-14%	48%	▶	▼	▲
	Хлеб (лепешка)	90	0%	13%	51%	▶	▶	▲	Рис (средний)	129	5%	61%	81%	▶	▶	▶
	Яйца	118	-2%	27%	42%	▶	▶	▲	Сахар	86	0%	-10%	123%	▶	▼	▲
	Мясо (говядина)	565	1%	13%	71%	▶	▶	▲	Пшеница	24	-2%	-15%	34%	▶	▼	▲
	Мясо (баранина)	565	1%	10%	73%	▶	▶	▲	Пшеничная мука (1й сорт)	45	0%	-11%	43%	▶	▶	▶
	Молоко	46	9%	23%	35%	▶	▶	▲	Пшеничная мука (выс. сорт)	55	0%	-8%	43%	▶	▼	▲
	Подсолнечное масло	163	-4%	-16%	74%	▶	▼	▲								
	Хлеб (1й сорт)	75	-18%	10%	16%	▼	▶	▲	Картофель	41	4%	-12%	64%	▶	▼	▲
	Хлеб (лепешка)	108	26%	6%	5%	▶	▶	▲	Рис (средний)	124	6%	17%	30%	▶	▶	▶
	Яйца	120	-11%	9%	13%	▶	▶	▲	Сахар	95	0%	1%	99%	▶	▶	▶
	Мясо (говядина)	529	3%	9%	3%	▶	▶	▲	Пшеница	31	2%	-6%	58%	▶	▶	▶
	Мясо (баранина)	600	1%	9%	68%	▶	▶	▲	Пшеничная мука (1й сорт)	50	0%	2%	33%	▶	▶	▶
	Молоко	44	-3%	5%	26%	▶	▶	▲	Пшеничная мука (выс. сорт)	63	1%	6%	32%	▶	▶	▶
	Подсолнечное масло	169	-3%	-11%	78%	▶	▼	▲								
	Хлеб (1й сорт)	70	-3%	3%	56%	▶	▶	▲	Картофель	42	6%	-17%	67%	▶	▼	▲
	Хлеб (лепешка)	87	0%	4%	41%	▶	▶	▲	Рис (средний)	127	4%	57%	123%	▶	▶	▶
	Яйца	128	1%	17%	49%	▶	▶	▲	Сахар	86	0%	-10%	116%	▶	▼	▲
	Мясо (говядина)	498	2%	11%	62%	▶	▶	▲	Пшеница	23	0%	-24%	48%	▶	▼	▲
	Мясо (баранина)	543	5%	11%	71%	▶	▶	▲	Пшеничная мука (1й сорт)	46	0%	-7%	38%	▶	▶	▶
	Молоко	45	-3%	21%	60%	▶	▶	▲	Пшеничная мука (выс. сорт)	65	0%	3%	73%	▶	▶	▶
	Подсолнечное масло	160	-3%	-7%	78%	▶	▼	▲								
	Хлеб (1й сорт)	60	0%	3%	37%	▶	▶	▲	Картофель	49	30%	-3%	145%	▶	▶	▶
	Хлеб (лепешка)	84	0%	9%	42%	▶	▶	▲	Рис (средний)	128	10%	43%	54%	▶	▶	▶
	Яйца	106	0%	21%	45%	▶	▶	▲	Сахар	86	1%	-9%	137%	▶	▼	▲
	Мясо (говядина)	525	2%	5%	51%	▶	▶	▲	Пшеница	24	-2%	-16%	40%	▶	▼	▲
	Мясо (баранина)	556	4%	1%	74%	▶	▶	▲	Пшеничная мука (1й сорт)	45	-1%	-1%	28%	▶	▶	▶
	Молоко	43	-5%	18%	74%	▶	▶	▲	Пшеничная мука (выс. сорт)	63	0%	6%	33%	▶	▶	▶
	Подсолнечное масло	141	-3%	-19%	36%	▶	▼	▲								
	Хлеб (1й сорт)	64	0%	5%	41%	▶	▶	▲	Картофель	50	16%	-2%	105%	▶	▶	▶
	Хлеб (лепешка)	90	0%	5%	40%	▶	▶	▲	Рис (средний)	129	5%	-42%	59%	▶	▶	▶
	Яйца	114	-1%	18%	50%	▶	▶	▲	Сахар	91	0%	-6%	121%	▶	▼	▲
	Мясо (говядина)	553	1%	10%	58%	▶	▶	▲	Пшеница	31	0%	-4%	62%	▶	▶	▶
	Мясо (баранина)	597	3%	12%	84%	▶	▶	▲	Пшеничная мука (1й сорт)	51	0%	2%	53%	▶	▶	▶
	Молоко	54	-3%	8%	41%	▶	▶	▲	Пшеничная мука (выс. сорт)	63	0%	3%	50%	▶	▶	▶
	Подсолнечное масло	159	-1%	-15%	67%	▶	▼	▲								

▲ Повышение цены с высокой степенью изменения
 ▶ Изменения в пределах нормы
 ▼ Снижение цены с высокой степенью изменения

Степень изменения считается в пределах нормы при изменении в пределах:
 5% за 1 месяц, 10% за 3 месяца, 15% за 1 год