



World Food Programme

SAVING LIVES
CHANGING LIVES

បច្ចុប្បន្នភាពទីផ្សារ និង ការតាមដានរដូវកាល

ខែមិថុនា ឆ្នាំ២០២៣

ប្រទេសកម្ពុជា

កម្មវិធីស្បៀងអាហារពិភពលោកនៃអង្គការសហប្រជាជាតិ សហការជាមួយ
ការិយាល័យទីផ្សារកសិកម្មនៃក្រសួងកសិកម្ម រុក្ខាប្រមាញ់ និងនេសាទ

ការិយាល័យទីផ្សារកសិកម្ម (AMO)
នាយកដ្ឋានផែនការនិងស្ថិតិ
ក្រសួងកសិកម្ម រុក្ខាប្រមាញ់ និងនេសាទ
ម៉ៅ យ៉ាឌី meachyady@gmail.com
គេហទំព័រ: <https://amis.maff.gov.kh/>

វិភាគ និងធ្វើផែនទីភាពងាយរងគ្រោះ (VAM)
ផ្នែកស្រាវជ្រាវ វាយតម្លៃ និងតាមដាននៃកម្មវិធីស្បៀងអាហារពិភពលោករបស់អង្គការសហប្រជាជាតិ
Benjamin Scholz benjamin.scholz@wfp.org, ឡុង យ៉ាវ yav.long@wfp.org,
ជឿ ច័ន្ទវិបុល chanvibol.choeur@wfp.org, ហ្វូយ វណ្ណារ៉េត vannareth.huoy@wfp.org
គេហទំព័រ: <https://www.wfp.org/countries/cambodia>

បុព្វកថា

ខណៈដែលអតិផរណាសកលត្រូវបានព្យាករណ៍ថាមានភាពប្រសើរឡើង គឺថយពី ៨,៧% ក្នុងឆ្នាំ២០២២ មក ៧,០% ក្នុងឆ្នាំ២០២៣ ដោយសារតែការធ្លាក់ចុះតម្លៃទំនិញ ដូចគ្នានឹង IMF បានព្យាករណ៍នៃសេដ្ឋកិច្ចថា ថយពី ៣,៤% ក្នុងឆ្នាំ២០២២ ទៅ ២,៨% ក្នុងឆ្នាំ២០២៣។ លទ្ធភាពទទួលបានជីកសិកម្មមានភាពប្រសើរឡើង បន្ទាប់ពីការថយចុះតម្លៃពី ៣៧% ក្នុងឆ្នាំ២០២៣ ប៉ុន្តែវានៅតែខ្ពស់ជាងប្រវត្តិសាស្ត្រមុន។ ដូចគ្នាដែរ តម្លៃផលិតកម្មកសិកម្មសកលរំពឹងទុកថានឹងថយចុះ ៧,០% ក្នុងឆ្នាំ២០២៣។ សន្ទស្សន៍តម្លៃស្បៀងអាហារសកលរបស់ FAO បានបន្តថយចុះក្នុងខែមិថុនា ឆ្នាំ២០២៣ គឺ ២៣,៤% ទាបជាងពេលខ្ពស់បំផុតក្នុងខែមិថុនា ឆ្នាំ២០២២។ បើទោះជាតម្លៃទាបជាងមុននៃធាតុចូលកសិកម្មធ្វើឱ្យផលិតកម្មស្បៀងអាហារ មានភាពប្រសើរឡើង តែភាពងាយរងគ្រោះពីការប្រែប្រួលអាកាសធាតុ និងភាពមិនច្បាស់លាស់នៃសង្គ្រាមរុស្ស៊ី និងអ៊ុយក្រែននៅតែបន្តជះឥទ្ធិពលលើតម្លៃស្បៀងអាហារសកល។

បាតុភូតអិលនីញូ បានលេចឡើងនៅតំបន់ត្រូពិកប៉ាស៊ីហ្វិក ជាលើកទីមួយក្នុងរយៈពេលប្រាំពីរឆ្នាំ ហើយរំពឹងថានឹងបន្តនៅឆ្នាំ២០២៣។ វាកំពុងមានសក្តានុពលធ្វើឱ្យកម្ពុជាសកលកើនឡើង និងការចាប់ផ្តើមនៃភាពមិនប្រក្រតីនៃធាតុអាកាស និងអាកាសធាតុ ដែលមិនអាចព្យាករណ៍បាន។ វាអាចជះឥទ្ធិពលលើផ្ទៃដាំដំណាំសកលលើសពី ២៥% ជាហេតុធ្វើឱ្យទិន្នផលដំណាំសណ្តែកស្បៀងកើនឡើងបន្តិច ប៉ុន្តែទិន្នផលដំណាំពោត ស្រូវ និងស្រូវសាលីថយចុះបន្តិច។ នៅតំបន់អាស៊ីអាគ្នេយ៍ បាតុភូតអិលនីញូអាចរំខានដល់លំនាំទឹកភ្លៀង ហើយអាចនាំឱ្យមានផលប៉ះពាល់អវិជ្ជមានដល់ផលិតកម្មស្រូវ ដែលជាដំណាំដ៏សំខាន់សម្រាប់ប្រទេស។ វាអាចធ្វើឱ្យតម្លៃអង្ករកើនឡើងខ្ពស់ និងប៉ះពាល់ដល់អ្នកប្រើប្រាស់ក្នុងតំបន់។

សេដ្ឋកិច្ចកម្ពុជាបានស្ទុះលើឡើងវិញយ៉ាងខ្លាំង ជាមួយនឹងព្យាករណ៍ថានឹងសម្រេចបានកំណើន ៥,៥% នៅឆ្នាំ២០២៣ ដែលកំពុងត្រឡប់ទៅកម្រិតកំណើនមុនកូវីដ-១៩វិញ។ ការស្ទុះឡើងវិញនេះ ត្រូវបានជំរុញដោយការលើឡើងវិញក្នុង វិស័យសេវាកម្ម ស្ថេរភាពតម្លៃប្រេង និងស្បៀងអាហារសកល ក៏ដូចជាការធ្វើជាម្ចាស់ផ្ទះនៃព្រឹត្តិការណ៍សំខាន់ៗដូចជា ការប្រកួតកីឡាអាស៊ីអាគ្នេយ៍ និងកីឡាអាស៊ានប៉ារ៉ាហ្គេម។ ទោះជាមានការអភិវឌ្ឍជាវិជ្ជមានក៏ដោយ ក៏ក្តីបារម្ភអំពីសន្តិសុខស្បៀងនៅតែមានសម្រាប់គ្រួសារ ដែលងាយរងគ្រោះក្នុងប្រទេសកម្ពុជា ជាពិសេស អ្នកដែលរស់នៅក្នុងតំបន់ដែលងាយរងគ្រោះដោយទឹកជំនន់។ បញ្ហានេះទាមទារឱ្យមានការយកចិត្តទុកដាក់ ពិសេសក្នុងបរិបទដែលពិភពលោកកំពុងប្រឈម ដូចជាខ្សែសង្វាក់ផ្គត់ផ្គង់ដែលត្រូវបានរំខាន ការកើនឡើងអតិផរណា និងកម្រិតបំណុលខ្ពស់ ដែលរារាំងដល់ការលើឡើងវិញនៃសេដ្ឋកិច្ចពីការរាតត្បាតជំងឺ។

ដើម្បីស្វែងយល់ពីឥទ្ធិពលនៃបញ្ហាទាំងនេះ លើភាពមានស្បៀង និងលទ្ធភាពទទួលបានស្បៀង នៅតាមផ្សារនានាក្នុងប្រទេសកម្ពុជា កម្មវិធីស្បៀងអាហារពិភពលោក (WFP) សហការជាមួយការិយាល័យទីផ្សារកសិកម្ម (AMO) នៃក្រសួងកសិកម្ម រុក្ខាប្រមាញ់ និងនេសាទ (MAFF) បន្តតាមដានតម្លៃលក់រាយ និងលក់ដុំ របស់ស្បៀងអាហារសំខាន់ៗ នៅក្នុងផ្សារចំនួន៥៦ ទាំងនៅទីប្រជុំជន និងជនបទទូទាំងប្រទេស (សូមមើលផ្នែកវិធីសាស្ត្រ)។ ប្រធានផ្សារក៏ត្រូវបានសម្ភាសន៍ផងដែរ ដើម្បីវាយតម្លៃពីដំណើរការរបស់ទីផ្សារ ទាំងបញ្ហាផ្គត់ផ្គង់ស្បៀង និងតម្រូវការស្បៀង។ ប្រធានផ្សារ និងអាជីវករ ចំនួន ១.០០០ នាក់ ជាមធ្យម ត្រូវបានសម្ភាសន៍ជារៀងរាល់ពីរសប្តាហ៍។ លើសពីនេះទៀត តម្លៃប្រេងសាំង និងប្រេងម៉ាស៊ូត និងប្រាក់ឈ្នួលពលកម្មសម្រាប់វិស័យកសិកម្ម និងសំណង់ក៏ត្រូវបានតាមដានជាទៀងទាត់ផងដែរ។

មាតិកា

១.	របកគំហើញសំខាន់ៗ	៣
២.	លទ្ធផល	
	ការដំណើរការរបស់ផ្សារ	៤
	ការទៅផ្សារ៖ ទិន្នាការអតិថិជន	៥
	ថ្នាក់ជាតិ៖ តម្លៃនៃកញ្ចប់ស្បៀងអាហារមូលដ្ឋាន	៦
	ថ្នាក់ជាតិ៖ ទិន្នាការតម្លៃអង្ករចម្រុះ ស៊ុតទានិងត្រកូន	៧
	ថ្នាក់ជាតិ៖ ទិន្នាការតម្លៃត្រីផ្ទុក សាច់ជ្រូកនិងប្រេងឆា	៨
	ថ្នាក់ក្រោមជាតិ៖ ភាពខុសគ្នា និងបម្រែបម្រួលនៃតម្លៃនៅជនបទ និងទីប្រជុំជន	៩
	ប្រាក់ឈ្នួលពលកម្ម និងកម្លាំងទិញស្បៀងអាហារ	១០
	ការតាមដានរដ្ឋវិញ្ញាណកម្ម៖ របាយទឹកភ្លៀង	១១
	ការតាមដានរដ្ឋវិញ្ញាណកម្ម៖ ស្ថានភាពរុក្ខជាតិ និងដំណាំ	១២
៣.	បរិបទ	
	ពាណិជ្ជកម្ម	១៣
	ការឆ្លើយតបផ្នែកនយោបាយ	១៤
៤.	វិធីសាស្ត្រ និងទីតាំងផ្សារ	១៥
៥.	ឧបសម្ព័ន្ធទី១	
	បម្រែបម្រួលថ្លៃលក់រាយ	១៦
៦.	ឧបសម្ព័ន្ធទី២	
	បម្រែបម្រួលថ្លៃលក់ដុំ	១៧
៧.	ឧបសម្ព័ន្ធទី៣	
	តម្លៃនៃកញ្ចប់ស្បៀងអាហារមូលដ្ឋាន	១៨



កត្តាបរិស្ថានដែលមានឥទ្ធិពលលើតម្លៃ



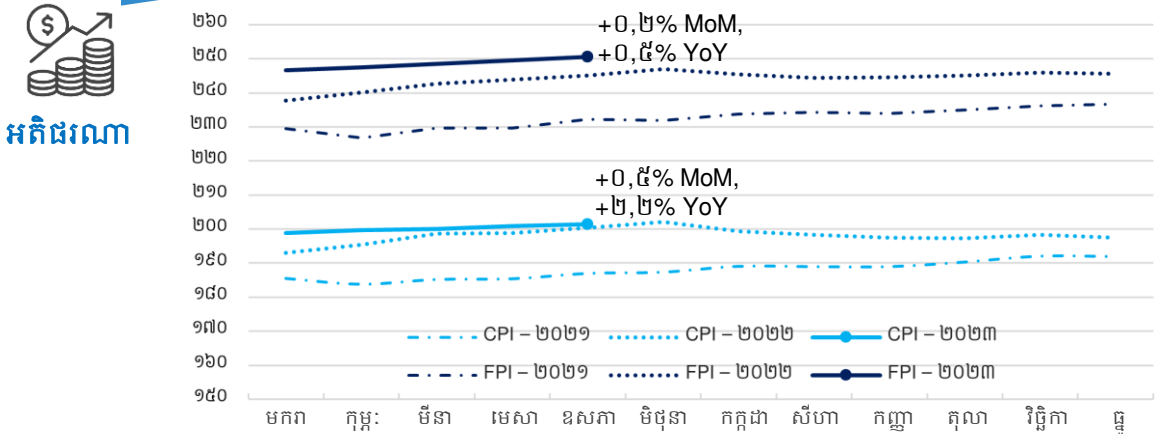
កំណើនសេដ្ឋកិច្ច

២០២២
៥.២%

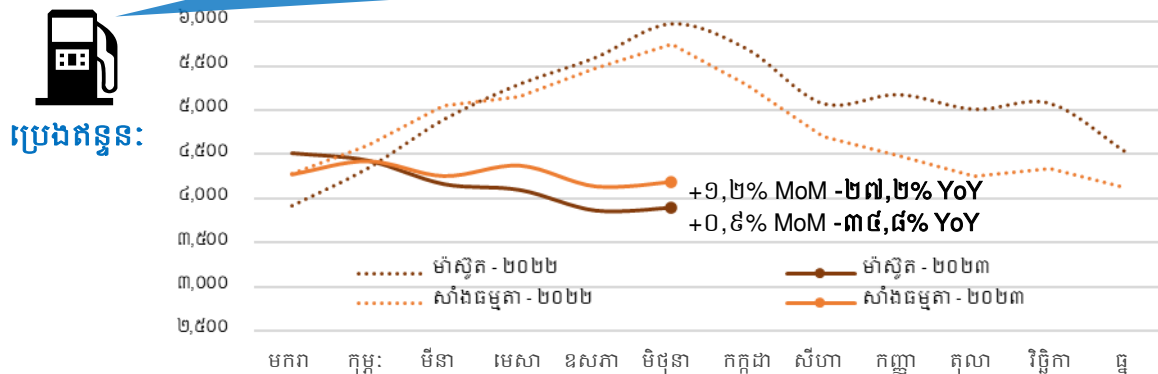
២០២៣
៥.៥%
(ព្យាករណ៍)

ក្នុងខែឧសភា ឆ្នាំ២០២៣ សន្ទស្សន៍តម្លៃទំនិញប្រើប្រាស់រួម* (CPI) មានស្ថេរភាព ដោយបានកើនឡើងបន្តិចប៉ុណ្ណោះគឺ ០,២% ធៀបនឹងខែមុន (MoM) និង ០,៥% ធៀបនឹងខែដូចគ្នាកាលពីឆ្នាំមុន (YoY)។ សន្ទស្សន៍តម្លៃស្បៀងអាហារកម្ពុជា (FPI) ជាផ្នែកមួយនៃ CPI របស់កម្ពុជា ក៏បានកើនឡើងបន្តិច ០,៥% MoM និង ២,២% YoY ក្នុងខែឧសភា។ គ្រួសារកម្ពុជាចំណាយស្ទើរតែពាក់កណ្តាល (៥២%) នៃប្រាក់ចំណូលរបស់ខ្លួនលើស្បៀងអាហារ។ គ្រួសារក្នុងក្រុមចំណាយទាបបំផុតបានចំណាយ រហូតដល់៥៨% (CSES ២០២១)។

*ទិន្នន័យក្នុងខែមិថុនា ឆ្នាំ២០២៣ មិនទាន់មាននៅឡើយ ក៏ទ្រង់ពេលរៀបចំរបាយការណ៍។



តម្លៃប្រេងឥន្ធនៈនៅកម្ពុជា ក្នុងខែមិថុនា ឆ្នាំ២០២៣ បានកើនឡើងបន្តិចធៀបខែមុន តែបានថយចុះគួរឱ្យកត់សម្គាល់ធៀបខែដូចគ្នាកាលពីឆ្នាំមុន (MOC, ២០២៣)។ ស្របពេលដែលវិស័យដឹកជញ្ជូនកម្ពុជាបានងើបឡើងវិញជាលំដាប់ពីបែត្រីវីដ-១៩ ដោយសកម្មភាព និងតម្លៃសេវាកម្មកំពុងវិលមកកម្រិតមុនការរាតត្បាត។



សង្ខេបរបកគំហើញសំខាន់ៗ

ក្នុងខែមិថុនា ឆ្នាំ២០២៣ កញ្ចប់ស្បៀងអាហារមូលដ្ឋាន (BFB) បានកើនឡើងបន្តិច ០,៧% ធៀបនឹងខែមុន (MoM) ដោយសារតែតម្លៃឡើងខ្ពស់នៅផ្សារជនបទ។ គួរកត់សម្គាល់ថា តម្លៃកញ្ចប់ស្បៀងខ្ពស់ជាងខែដូចគ្នាកាលពីឆ្នាំមុន ៣,២% (YoY) ជាពេលនៃវិបត្តិតម្លៃស្បៀងអាហារ និងប្រេងឥន្ធនៈសកលកើនឡើងខ្ពស់។ នៅទីប្រជុំជន BFB មានតម្លៃ ២៧,២ ដុល្លារ (+៤% YoY) ខ្ពស់ជាងនៅជនបទដែលមានតម្លៃ ២៥,៩ ដុល្លារ (+១,៥% YoY)។

ការថយចុះខ្លាំងនៃតម្លៃត្រកូន (-១១,៧% MoM) និងដំឡូងជ្វា (-២០,៦% MoM) ដែលស្ទើរតែស្មើនឹងការកើនឡើងខ្លាំងនៃតម្លៃត្រីផ្ទុក (+៩,៦% MoM) និងស៊ីតទា (+១៥,៧% MoM) ខណៈដែលតម្លៃស្បៀងអាហារដទៃទៀតនៅក្នុងកញ្ចប់មានស្ថេរភាព។ ត្រីផ្ទុក (+២៥,៣% YoY) និងស៊ីតទា (+៨,៧% YoY) នៅតែមានតម្លៃខ្ពស់ជាងខែដូចគ្នាកាលពីឆ្នាំមុន ខណៈដែលតម្លៃប្រេងឥន្ធនៈ (-២២,៣% YoY) និងតម្លៃសាច់ជ្រូក (-១៨,១% YoY) បានថយចុះខ្លាំងគួរឱ្យកត់សម្គាល់ បន្ទាប់ពីបានកើនឡើងខ្ពស់នៅពាក់កណ្តាលឆ្នាំមុន។

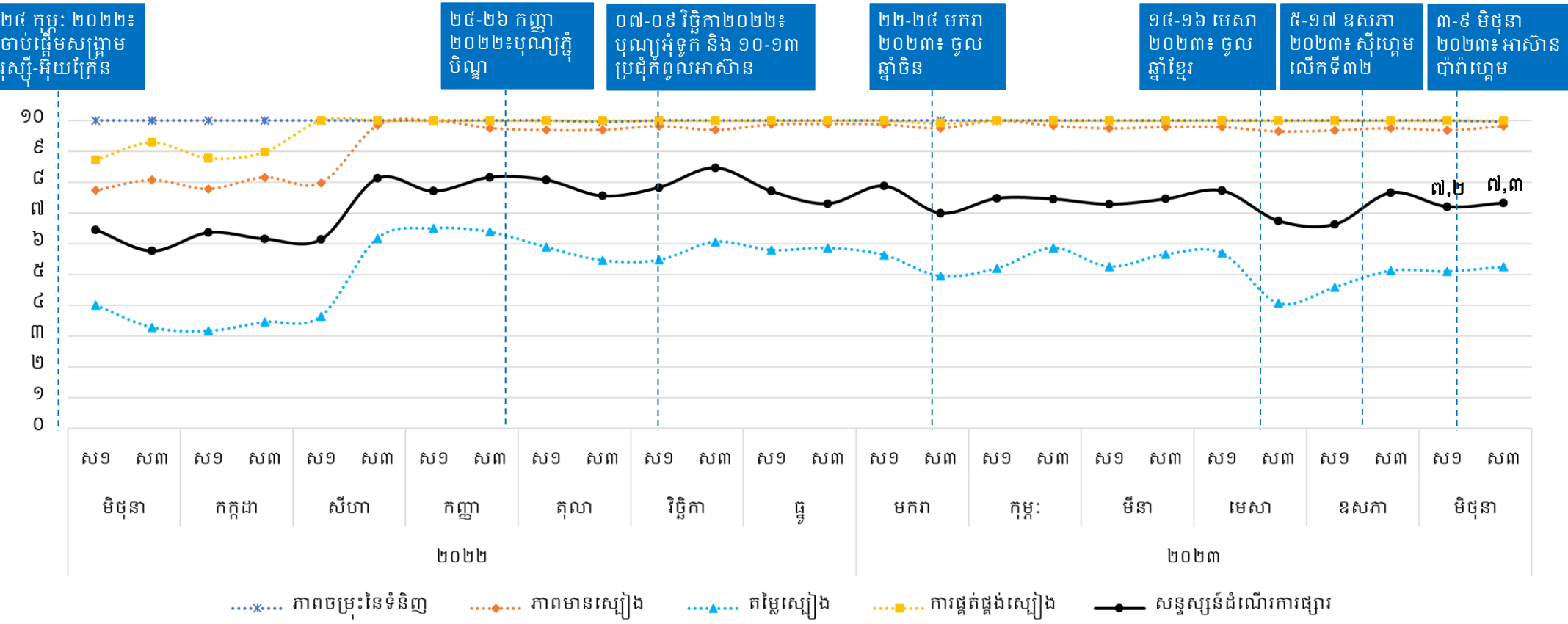
អំណាចទិញរបស់ក្រុមងាយរងគ្រោះនេះបានប្រសើរឡើងនៅក្នុងខែមិថុនា (+៤,៦% MoM និង +៩,៥% YoY) ដោយសារការកើនឡើងប្រាក់ឈ្នួលរបស់កម្មករដែលគ្មានជំនាញ។ ភាពប្រសើរឡើងនេះទំនងជាបណ្តាលមកពីការងើបឡើងវិញបន្តិចម្តងៗពីវិបត្តិស្បៀងអាហារ និងប្រេងឥន្ធនៈសកល ក៏ដូចជាការត្រឡប់មកវិញនូវសកម្មភាពកសិកម្ម និងសំណង់។ ចំនួនអតិថិជនដែលទៅផ្សារបានធ្លាក់ចុះពេញមួយខែមិថុនា ដោយសារតែការកើនឡើងនៃប្រជាប្រិយភាពនៃការទិញទំនិញតាមអ៊ីនធឺណិត កង្វល់ទាក់ទងនឹងជំងឺរាតត្បាត ឧបសគ្គសេដ្ឋកិច្ច និងការពង្រីកផ្សារទំនើប។

បើទោះជាទឹកភ្លៀងសរុបមានកម្រិតទាបជាងមធ្យមភាគច្រើនឆ្នាំ ការដាំដុះស្រូវរដូវវស្សា គិតត្រឹមខែមិថុនា ឆ្នាំ២០២៣ សម្រេចបានលើសដែនការថ្នាក់ជាតិ។ ទោះជាយ៉ាងណា បាតុភូតអិលនីញូនៅតែមានឱកាសកើតឡើងខ្ពស់ក្នុងប្រទេសកម្ពុជាក្នុងឆ្នាំ២០២៣ មានសក្តានុពលធ្វើឱ្យកំដៅកើនឡើង និងភ្លៀងធ្លាក់មិនប្រក្រតី - ជះឥទ្ធិពលដល់ផលិតកម្មកសិកម្ម។

ការដំណើរការរបស់ផ្សារ

សន្ទស្សន៍ដំណើរការផ្សារ (MFI)¹ វាស់វែងពីដំណើរការរបស់ផ្សារដែលបានតាមដាន ដោយផ្អែកលើសមាសធាតុសំខាន់ៗ៖ ភាពចម្រុះនៃទំនិញចាំបាច់ ភាពអាចរកបានជាក់ស្តែងនៃទំនិញក្នុងបរិមាណគ្រប់គ្រាន់ តម្លៃដែលអាចព្យាករបាននិងមានស្ថេរភាព និងភាពធននៃខ្សែច្រវាក់ផ្គត់ផ្គង់។ ពិន្ទុ MFI នៅចន្លោះពី០ ដល់១០ ដែលពិន្ទុកាន់តែខ្ពស់បង្ហាញពីដំណើរការកាន់តែល្អ។

ដំណើរការរបស់ផ្សារបានធ្លាក់ចុះបន្តិចនៅក្នុងសប្តាហ៍ទី១ ខែមិថុនា ឆ្នាំ២០២៣ មុនពេលដែលមានភាពប្រសើរបន្តិចវិញរហូតដល់ចុងខែ។ ការប្រែប្រួលនេះដោយសារតែភាពស្ថេរភាពនៃតម្លៃទំនិញសំខាន់ៗបានធ្លាក់ចុះបន្តិច រួមនឹងនឹងកង្វះខាតតិចតួចនៃទំនិញដែលអាចរកបានជាក់ស្តែងក្នុងបរិមាណគ្រប់គ្រាន់។ មានប្រធានផ្សារ និងអ្នកលក់ដែលបានសម្ភាសន៍ចំនួន ១,៥% បានរាយការណ៍ពីការកើនឡើងតម្លៃផ្គត់ផ្គង់ បន្ទាប់ពីមិនមានអ្នករាយការណ៍ពីការកើនឡើងតម្លៃផ្គត់ផ្គង់សោះក្នុងរយៈពេលពីរខែជាប់គ្នា។

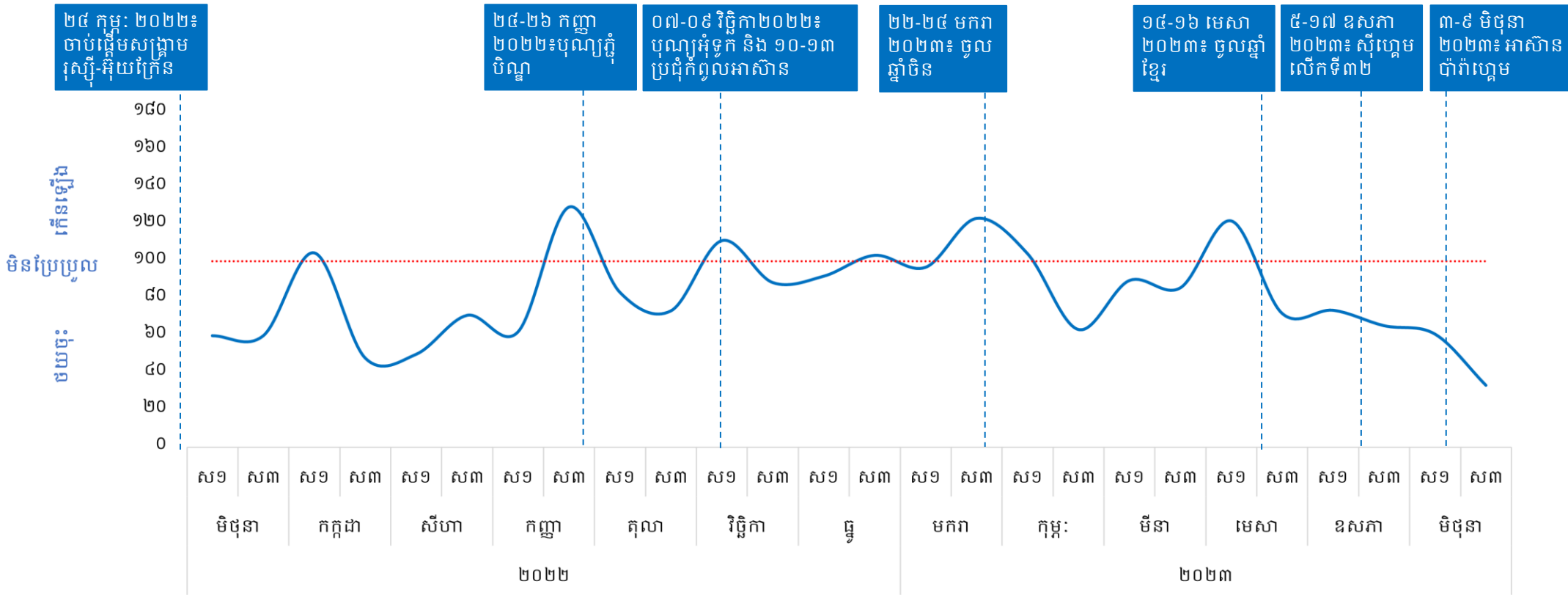


¹សមាសធាតុទាំងបួន ដូចជា ភាពចម្រុះនៃទំនិញ ភាពមានស្បៀង តម្លៃស្បៀង និងភាពធននៃខ្សែច្រវាក់ផ្គត់ផ្គង់នៅក្នុងសន្ទស្សន៍ដំណើរការផ្សារសង្ខេប គឺជាសន្ទស្សន៍ ដែលមានពីលេខ០ ដល់លេខ១០ ហើយតម្លៃកាន់តែខ្ពស់ បង្ហាញថា ផ្សារមានដំណើរការកាន់តែល្អក៏ទ្រង់ពេលតាមដាន។ សន្ទស្សន៍ដំណើរការផ្សារជារួមគឺជាការបញ្ចូលគ្នានៃសមាសធាតុទាំងបួន។ លម្អិតពីវិធីសាស្ត្ររបស់សន្ទស្សន៍ដំណើរការផ្សារ។ ចាប់ពីពាក់កណ្តាលខែកញ្ញា ឆ្នាំ២០២២មក ព័ត៌មានស្តីពីទំនិញមិនមែនស្បៀងអាហារក៏ត្រូវបានបញ្ចូលទៅក្នុងការវិភាគនេះដែរ។ ចាប់ពីខែមេសា ឆ្នាំ២០២៣មក ការគណនា MFI និងសមាសធាតុសំខាន់ៗត្រូវបានកែសម្រួលដើម្បីបង្ហាញព័ត៌មានកាន់តែសុក្រិត។

ការទៅផ្សារ៖ ទិន្នាការអតិថិជន

ប្រធានផ្សារ និងអ្នកលក់តាមបណ្តាផ្សារចំនួន ៥៦ កន្លែង ដែលបានតាមដានតម្លៃនៅទូទាំងប្រទេស ក៏ត្រូវបានសម្ភាសន៍ស្តីពីភាពងាយស្រួលក្នុងការធ្វើដំណើរទៅផ្សារ និងចំនួនអតិថិជនទៅផ្សាររបស់ពួកគាត់នៅសប្តាហ៍ទី១ និងសប្តាហ៍ទី៣ នៃខែនីមួយៗ។

ចំនួនអតិថិជនបានទៅផ្សារ បានធ្លាក់ចុះយ៉ាងខ្លាំងរហូតដល់ចុងខែមិថុនា ឆ្នាំ២០២៣ ដែលឈានដល់កម្រិតទាបបំផុតសម្រាប់ឆ្នាំនេះ។ ការកើនឡើងនៃការទិញទំនិញតាមអ៊ីនធឺណិត ក្តីបានរួមចំណែកទាំងនឹងជំងឺរាតត្បាត ឧបសគ្គសេដ្ឋកិច្ចដែលកំណត់ការដើរទិញទំនិញរបស់គ្រួសារ និងការពង្រីកផ្សារទំនើបទំនងជារួមចំណែកដល់ការថយចុះនៃការទៅផ្សារប្រពៃណី (ខេមបូឌៀរម៉ូនីទ័រឃុំស្តី ថ្ងៃទី៥ ខែមិថុនា ឆ្នាំ២០២៣ និង វិទ្យុអាស៊ីសេរី ថ្ងៃទី១៨ ខែមិថុនា ឆ្នាំ២០២៣)។



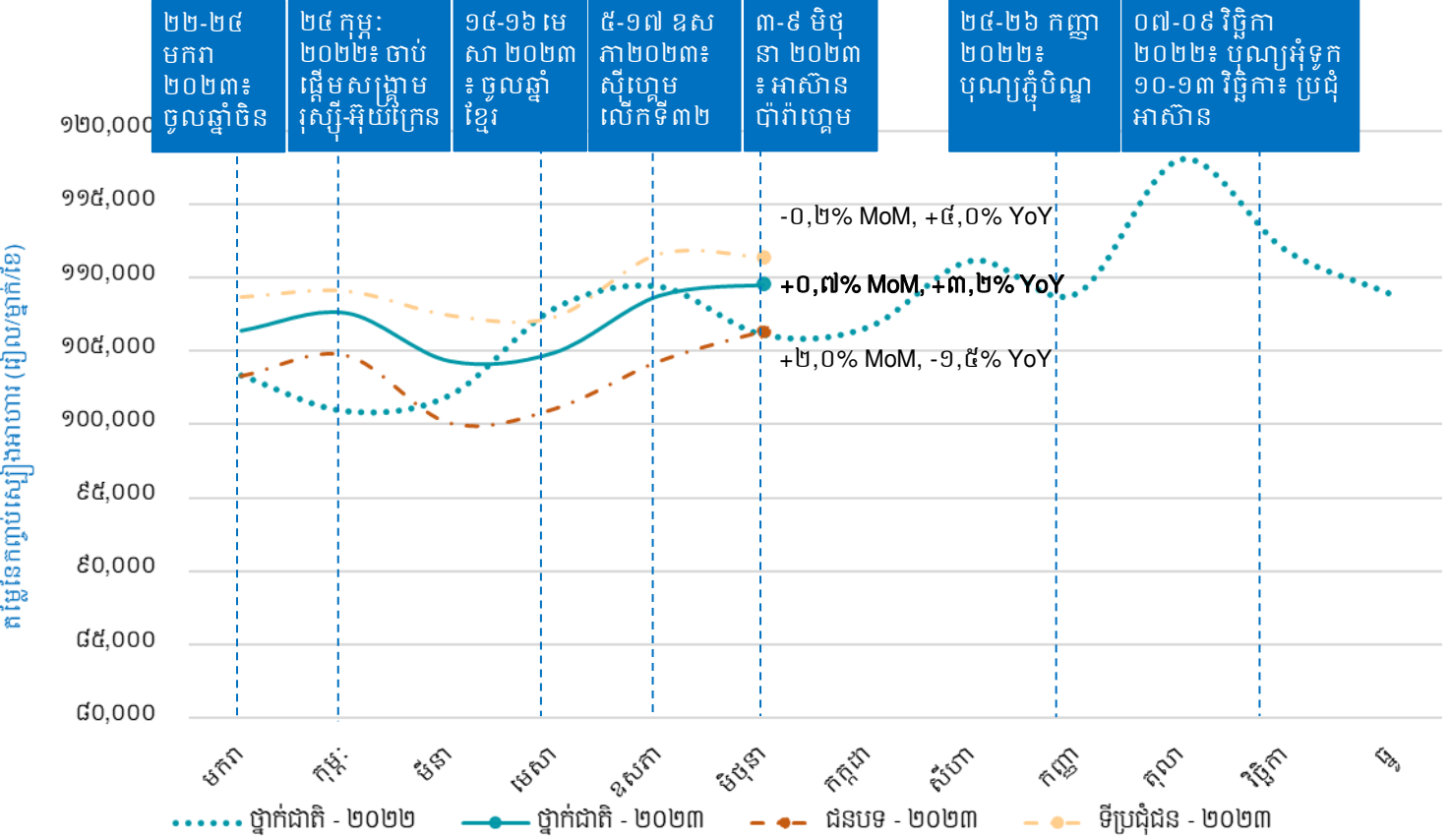
បម្រែបម្រួលនៃចំនួនអតិថិជនមកផ្សារ

១ តម្លៃលេខបង្ហាញពីបម្រែបម្រួលនៃចំនួនអតិថិជនត្រូវបានគណនាដោយប្រើសន្ទស្សន៍កំណើន/តំហាយ (diffusion index) ដើម្បីតាមដានពីការប្រែប្រួលអតិថិជនមកផ្សារក្នុងសេរីពេលវេលា។

ថ្នាក់ជាតិ៖ តម្លៃនៃកញ្ចប់ស្បៀងអាហារមូលដ្ឋាន

តម្លៃនៃកញ្ចប់ស្បៀងអាហារមូលដ្ឋាន (BFB) របស់ WFP ត្រូវបានគណនាដើម្បីជំនួយក្នុងការបកស្រាយផលប៉ះពាល់នៃការប្រែប្រួលតម្លៃស្បៀងប្រចាំខែលើតម្លៃរបបអាហារប្រកបដោយអាហារូបត្ថម្ភដែលបានទទួលទាននៅកម្ពុជា។

ក្នុងខែមិថុនា ឆ្នាំ២០២៣ តម្លៃកញ្ចប់ស្បៀងអាហារមូលដ្ឋានបានកើនឡើងបន្តិច ០,៧% ធៀបនឹងខែមុន ដល់តម្លៃ ១០៩.៥៣៧ រៀល/ម្នាក់/ខែ (ប្រហែល ២៦,៧ ដុល្លារ) ដោយសារតែតម្លៃមានការកើនឡើងនៅផ្សារជនបទ។ តម្លៃនេះខ្ពស់ជាងកាលពីឆ្នាំមុន ៣,២% ដែលវាជាចំណុចគួរឱ្យកត់សម្គាល់ ដោយសារតែវាកំឡុងពេលការកើនឡើងនៃវិបត្តិតម្លៃស្បៀងអាហារ និងប្រេងឥន្ធនៈសកល។ គួរកត់សម្គាល់ថា ធៀបនឹងខែដូចគ្នាកាលពីឆ្នាំមុន តម្លៃកញ្ចប់នៅទីប្រជុំជន (+៤% YoY) កើនឡើងខ្ពស់ជាងតម្លៃកើនឡើងនៅជនបទ (+១,៥% YoY) ស្របនឹងទិន្នាការពីមុន កញ្ចប់ស្បៀងអាហារមូលដ្ឋាននៅជនបទ (២៥,៩ ដុល្លារ) មានតម្លៃទាបជាងនៅទីប្រជុំជន^១ (២៧,២ ដុល្លារ)។



កញ្ចប់ស្បៀងអាហារមូលដ្ឋាន (BFB) របបអាហារប្រចាំថ្ងៃសម្រាប់មនុស្សម្នាក់



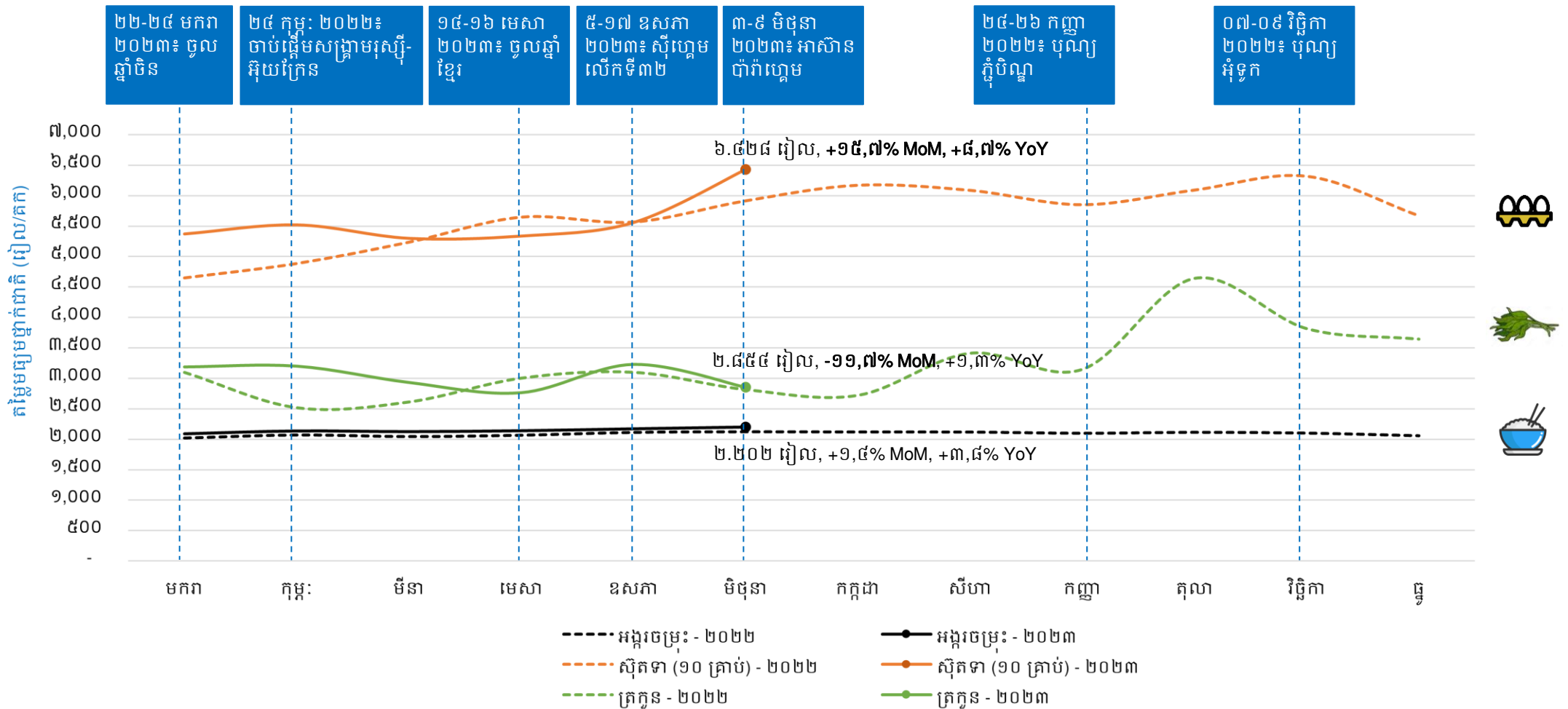
កញ្ចប់ស្បៀងអាហារមូលដ្ឋានមានបញ្ចូលនូវស្បៀងអាហារសំខាន់ៗ រួមមាន អង្ករចម្រុះ ត្រីធ្មក់ សាច់ជ្រូក ស៊ុតទា ប្រេងឆា ដំឡូងជ្វា និងត្រកួន ដែលផ្តល់ថាមពលអប្បបរមាចាំបាច់ចំនួន ១.៩៣៧ កាឡូរី សម្រាប់មនុស្សម្នាក់ក្នុងមួយថ្ងៃ។ កញ្ចប់ស្បៀងអាហារមូលដ្ឋានត្រូវបានវិភាគដោយផ្អែកលើកញ្ចប់ចំណាយអប្បបរមា (MEB) នៅប្រទេសកម្ពុជា របស់ WFP។ សូមមើលឧបសម្ព័ន្ធទី ៣ សម្រាប់ព័ត៌មានពីវិធីសាស្ត្រ។

¹ ផ្សារនៅទីប្រជុំជនសំដៅដល់ផ្សារដែលស្ថិតនៅទីរួមខេត្ត ហើយផ្សារជនបទទៀតចាត់ទុកថាជាផ្សារនៅជនបទ។

ថ្នាំកំប៉ិះ៖ និន្នាការតម្លៃអង្ករ ស៊ីតទា និងត្រកូន

កំឡុងខែមិថុនា ឆ្នាំ២០២៣ តម្លៃត្រកូនបានថយចុះគួរឱ្យកត់សម្គាល់ គឺ ១១,៧% ខណៈតម្លៃអង្ករបានកើនឡើងបន្តិច ១,៤% ហើយស៊ីតទាបានកើនឡើងខ្លាំង ១៥,៧% ធៀបនឹងខែមុន។ ការកើនឡើងខ្ពស់នៃតម្លៃស៊ីតទាបណ្តាលមកពីការផ្គត់ផ្គង់ទាបតាំងពីរដូវប្រាំង និងតម្រូវការខ្ពស់។ ធៀបនឹងខែដូចគ្នាកាលពីឆ្នាំមុន តម្លៃស៊ីតទាបានកើនឡើង ៨,៧% តម្លៃអង្ករចម្រុះបានកើនឡើង ៣,៨% ហើយតម្លៃត្រកូនបានកើនឡើង ១,៣%។

សូមមើលឧបសម្ព័ន្ធទី១ និងទី២ សម្រាប់តម្លៃនៃស្បៀងអាហារផ្សេងៗទៀត។

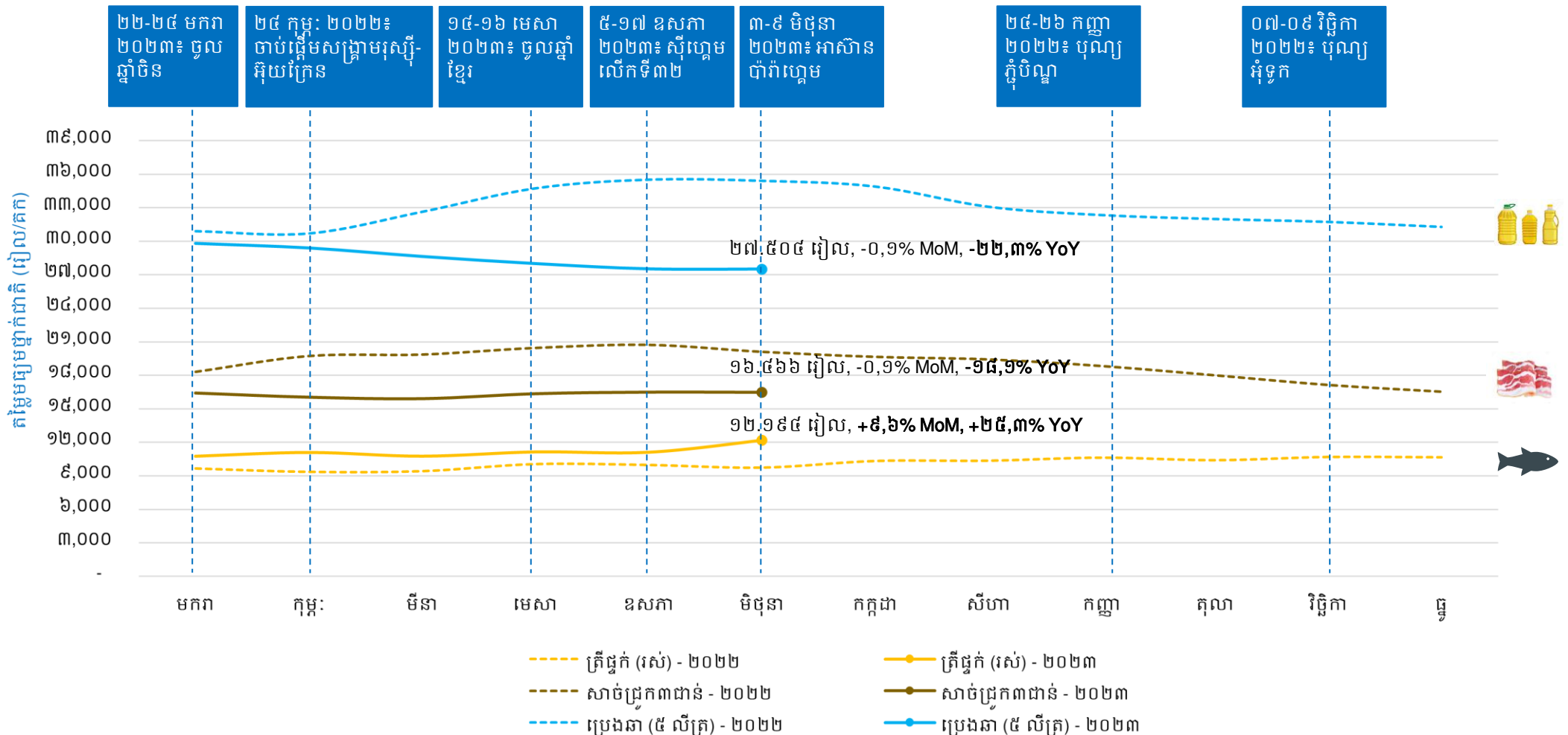


¹ ត្រកូនគឺបន្លែដែលត្រូវបានទទួលទានជាទូទៅនៅប្រទេសកម្ពុជា ហើយនិន្នាការតម្លៃរបស់វាមិនបង្ហាញពីការកើនឡើងចុះតម្លៃបន្លែផ្សេងទៀតនៅក្នុងឧបសម្ព័ន្ធនោះទេ។
² តម្លៃស្បៀងអាហារត្រូវបានប្រមូលតាមទូរស័ព្ទ

ថ្នាក់ជាតិ៖ និន្នាការតម្លៃត្រីផ្ទក់ សាច់ជ្រូក និងប្រេងឆា

ក្នុងខែមិថុនា ឆ្នាំ២០២៣ តម្លៃលក់រាយត្រីផ្ទក់បានកើនឡើងគួរឱ្យកត់សម្គាល់ ៩,៦% ខណៈតម្លៃប្រេងឆា និងសាច់ជ្រូកបានថយចុះបន្តិច (-០,១%) ធៀបនឹងខែមុន។ តម្លៃប្រេងឆានៅតែមានតម្លៃទាបជាងខែដូចគ្នាកាលឆ្នាំមុន ២២,៣% ហើយតម្លៃសាច់ជ្រូកនៅតែមានតម្លៃទាបជាងខែដូចគ្នាកាលឆ្នាំមុន ១៨,១% ចំណែកត្រីផ្ទក់នៅតែមានតម្លៃខ្ពស់ជាងខែដូចគ្នាកាលពីឆ្នាំមុន ២៥,៣%។

សូមមើលឧបសម្ព័ន្ធទី១ និងទី២ សម្រាប់តម្លៃស្បៀងអាហារផ្សេងៗទៀត។



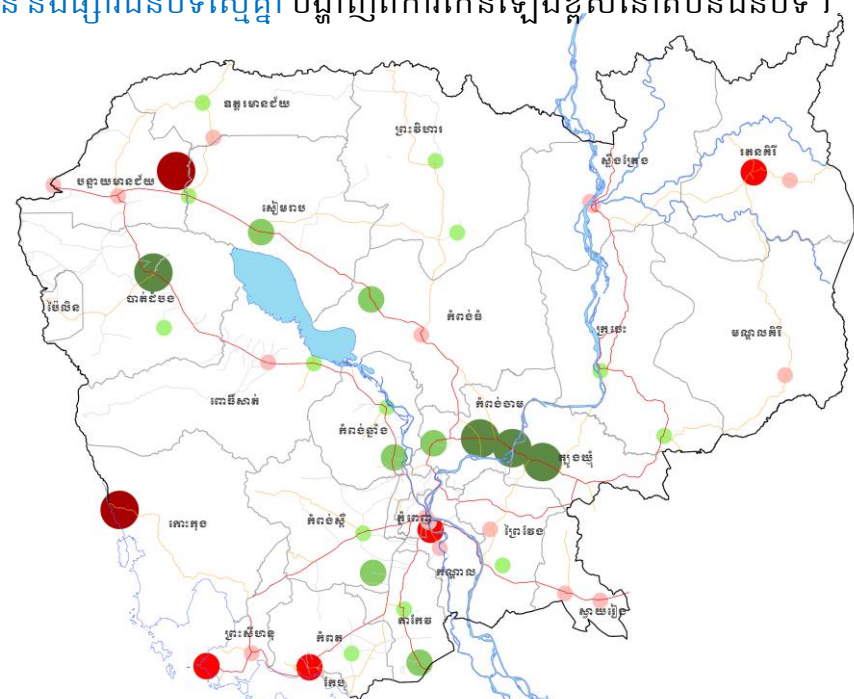
តម្លៃស្បៀងអាហារត្រូវបានប្រមូលតាមទូរស័ព្ទ

ថ្នាក់ក្រោមជាតិ៖ ភាពខុសគ្នា និងបម្រែបម្រួលនៃតម្លៃនៅជនបទ និងទីប្រជុំជន

ប្រៀបធៀបនឹងខែឧសភា ឆ្នាំ២០២៣ តម្លៃមធ្យមលក់រាយស្បៀងអាហារដែលបានតាមដានភាគច្រើន (ក្រាហ្វិកខាងក្រោមឆ្វេង) មានបម្រែបម្រួលគួរឱ្យកត់សម្គាល់ ទាំងនៅទីប្រជុំជន និងជនបទ ខណៈដែលតម្លៃអង្ករចម្រុះ សាច់ជ្រូក និងស៊ុតទា។ នៅជនបទ តម្លៃត្រីជ្រូកបានកើនឡើង ៩,៧% និងតម្លៃស៊ុតទាកើនឡើង ១៥,៥% ឯតម្លៃត្រកូនបានថយចុះ១០,៦% និងតម្លៃដំឡូងជ្វាបានថយចុះ ១១,១%។ នៅទីប្រជុំជនក៏មាននិន្នាការស្រដៀងគ្នានេះដែរ ដោយមានការប្រែប្រួលខ្ពស់ជាង។

តម្លៃកញ្ចប់ស្បៀងអាហារមូលដ្ឋានរបស់ WFP មានការប្រែប្រួល ដោយនៅផ្សារដងទង់ ក្នុងខេត្តកោះកុង គឺខ្ពស់ជាងតម្លៃមធ្យមថ្នាក់ជាតិ ២០,១% ហើយនៅផ្សារបឹងកក ក្នុងខេត្តកំពង់ចាមគឺទាបជាងតម្លៃមធ្យមថ្នាក់ជាតិ ១២,៧%។ តម្លៃកញ្ចប់ស្បៀងអាហារដែលខ្ពស់ជាងតម្លៃមធ្យមថ្នាក់ជាតិ តិចជាង ១០% ភាគច្រើនមាននៅផ្សារនៅទីប្រជុំជន ធៀបនឹងនៅជនបទ។ ប៉ុន្តែ តម្លៃកញ្ចប់ដែលខ្ពស់ជាងតម្លៃថ្នាក់ជាតិលើសពី១០%មានទាំងនៅផ្សារទីប្រជុំជន និងផ្សារជនបទស្មើគ្នា បង្ហាញពីការកើនឡើងខ្ពស់នៅតំបន់ជនបទ។

បម្រែបម្រួលប្រចាំខែ (%) នៃតម្លៃលក់រាយស្បៀងអាហារសំខាន់ៗ ខែឧសភា ឆ្នាំ២០២៣ និង ខែមិថុនា ឆ្នាំ២០២៣



បម្រែបម្រួលពីតម្លៃមធ្យមថ្នាក់ជាតិ	ភាគរយនៃផ្សារនៅ	
	ជនបទ	ទីប្រជុំជន
● $\geq 10\%$ ខ្ពស់ជាង	៥%	៥%
● ៥% ទៅ ១០% ខ្ពស់ជាង	០%	១០០%
● $< 5\%$ ខ្ពស់ជាង	៣៨%	៦២%
● $< 5\%$ ទាបជាង	៥៥%	៤៦%
● ៥% ទៅ ១០% ទាបជាង	៨៣%	១៧%
● $\geq 10\%$ ទាបជាង	២៥%	៧៥%

តម្លៃកញ្ចប់ស្បៀងអាហារមូលដ្ឋានតាមផ្សារ ឬខេត្ត ធៀបនឹងតម្លៃកញ្ចប់ជាតិ (ខែមិថុនា ឆ្នាំ២០២៣)

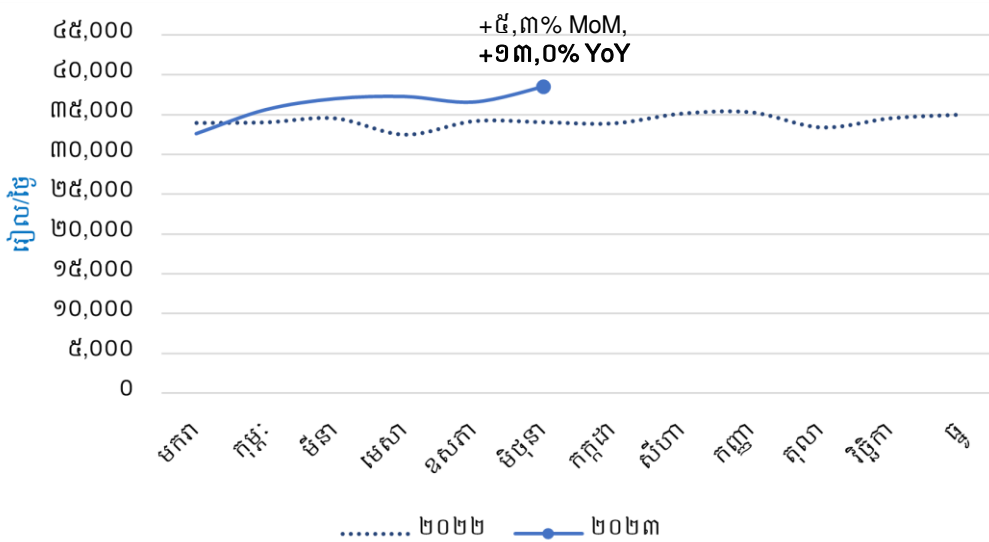
¹ ទិន្នន័យតម្លៃពីផ្សារចំនួន៥៦. មើលវិធីសាស្ត្រសម្រាប់ព័ត៌មានលម្អិត។
² តម្លៃស្បៀងអាហារត្រូវបានប្រមូលតាមទំរង់ស័ក្តិ

ប្រាក់ឈ្នួលពលកម្ម និងកម្លាំងទិញស្បៀងអាហារ

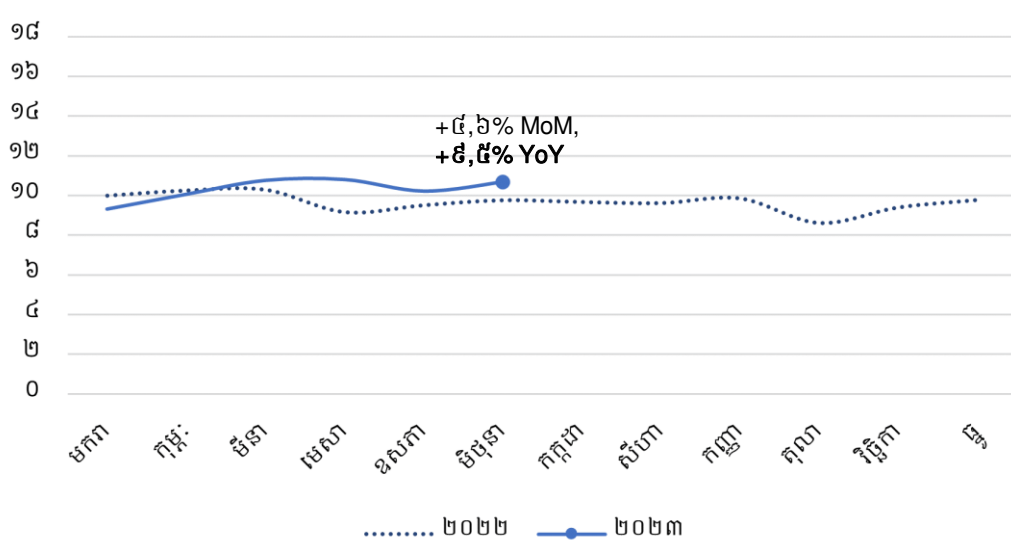
ប្រាក់ឈ្នួលពលកម្មសម្រាប់កម្មករក្នុងវិស័យកសិកម្ម និងសំណង់ត្រូវបានប្រមូលជារៀងរាល់ខែនៅទូទាំងប្រទេសដោយការិយាល័យទីផ្សារកសិកម្ម (AMO) នៃក្រសួងកសិកម្ម រុក្ខាប្រមាញ់ និងនេសាទ (MAFF)¹ ក្នុងខែមិថុនា ឆ្នាំ២០២៣ តម្លៃមធ្យមថ្នាក់ជាតិប្រាក់ឈ្នួលពលកម្ម¹បានកើនឡើងគួរឱ្យកត់សម្គាល់បើធៀបនឹងខែមុន គឺ +៥,៣% MoM មានតម្លៃកើនដល់ ៣៨.៥០៩ រៀលក្នុងមួយថ្ងៃ (ប្រហែល ៩,៤ ដុល្លារ)។ តម្លៃនេះខ្ពស់ជាងខែដូចគ្នាកាលពីឆ្នាំមុនគួរឱ្យកត់សម្គាល់ គឺ ១៣,០%។ ការកើនឡើងនេះទំនងជាបណ្តាលមកពីការងើបឡើងវិញជាបន្តបន្ទាប់ពីវិបត្តិស្បៀងអាហារ និងឥន្ធនៈសកល ក៏ដូចជាការចាប់ផ្តើមឡើងវិញនូវសកម្មភាពកសិកម្ម និងសំណង់។

កម្លាំងទិញស្បៀងអាហារ (ToT) ត្រូវបានប្រើសម្រាប់វាយតម្លៃពីកម្លាំងទិញស្បៀងអាហាររបស់គ្រួសារ ហើយត្រូវបានវាស់វែងដោយប្រើផលធៀបរវាងអត្រាប្រាក់ឈ្នួលកម្មករគ្មានជំនាញប្រចាំថ្ងៃ និងតម្លៃមធ្យមកញ្ចប់ស្បៀងអាហារមូលដ្ឋានប្រចាំថ្ងៃ²។ វាបង្ហាញពីបរិមាណស្បៀងអាហារ ដែលកម្មករគ្មានជំនាញអាចទិញដោយប្រើប្រាស់ប្រាក់ឈ្នួលក្នុងមួយថ្ងៃរបស់គាត់។ ក្នុងខែមិថុនា ឆ្នាំ២០២៣ ToT បានកើនឡើង ៤,៦% បើធៀបនឹងខែមុន បង្ហាញពីការកើនឡើងនៃកម្លាំងទិញទៅលើកញ្ចប់ស្បៀងអាហារមូលដ្ឋាន។ ការកើនឡើងនេះដោយសារការកើនឡើងប្រាក់ឈ្នួលពលកម្ម ដែលខ្ពស់ជាងការកើនឡើងតម្លៃកញ្ចប់ស្បៀងអាហារមូលដ្ឋាន។ ToT នៅតែមានកម្រិតខ្ពស់ ដោយបានកើនឡើង ៩,៥% បើធៀបនឹងខែដូចគ្នាកាលពីឆ្នាំមុន។

ប្រាក់ឈ្នួលពលកម្ម (ខែមិថុនា ឆ្នាំ២០២៣)



កម្លាំងទិញស្បៀងអាហារ (ខែមិថុនា ឆ្នាំ២០២៣)



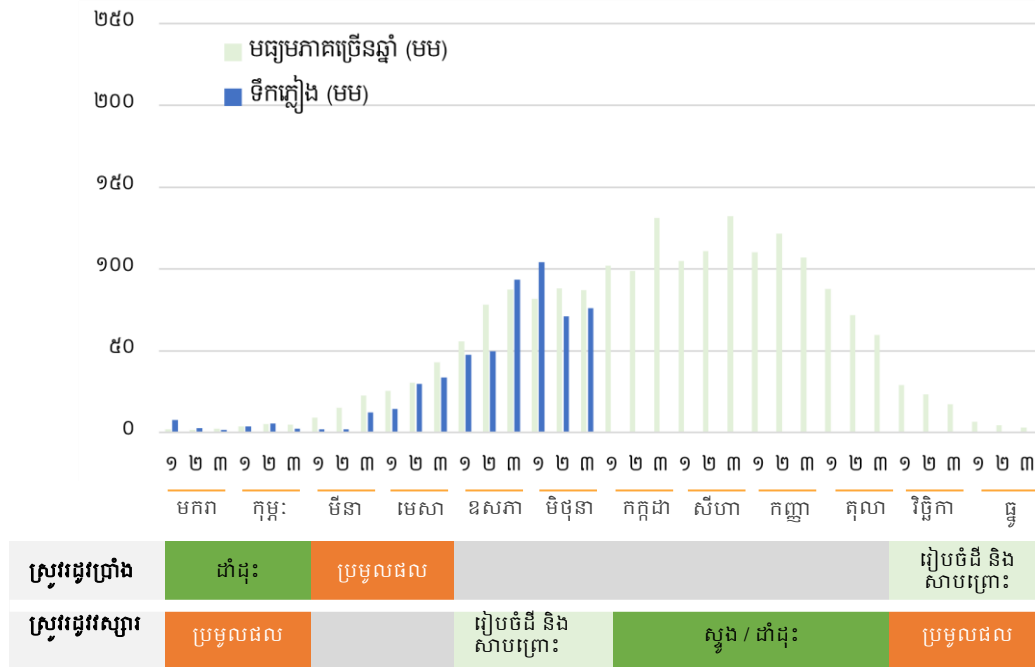
¹ នេះជាប្រាក់ឈ្នួលពលកម្ម ដែលមិនទាន់បានកែសម្រួលជាមួយអតិផរណា
² តម្លៃកញ្ចប់ស្បៀងអាហារមូលដ្ឋាន (BFB) ត្រូវបានគណនាជារៀងរាល់ខែដើម្បីបង្ហាញពីតម្លៃក្នុងមួយខែ។ ប៉ុន្តែ ដើម្បីគណនាកម្លាំងទិញស្បៀងអាហារ (ToT) តម្លៃក្នុងមួយខែនេះត្រូវបានបំប្លែងទៅជាតម្លៃក្នុងមួយថ្ងៃដើម្បីផ្តល់តម្លៃបានស្មើគ្នាក្នុងមួយថ្ងៃ។

ការតាមដានរដូវកាល៖ របាយទឹកភ្លៀង

ក្នុងខែមិថុនា ឆ្នាំ២០២៣ កម្ពុជាទទួលបានទឹកភ្លៀងជាមធ្យមសរុប ទាបជាងមធ្យមភាគច្រើនឆ្នាំបន្តិច (ក្រាហ្វិកខាងក្រោមខាងឆ្វេង)។ នៅទូទាំងប្រទេសមានរបាយទឹកភ្លៀងមិនស្មើគ្នាទៅតាមភូមិសាស្ត្រតំបន់។ ខេត្តភាគច្រើនទទួលបានទឹកភ្លៀងចន្លោះពីធម្មតាទៅសើមជាងធម្មតា ខណៈដែលខេត្តនៅភាគខាងលិច និងភាគឥសាន្តនៃប្រទេសទទួលបានទឹកភ្លៀងទាបជាងធម្មតាបន្តិច (ផែនទីខាងក្រោមខាងស្តាំ)។

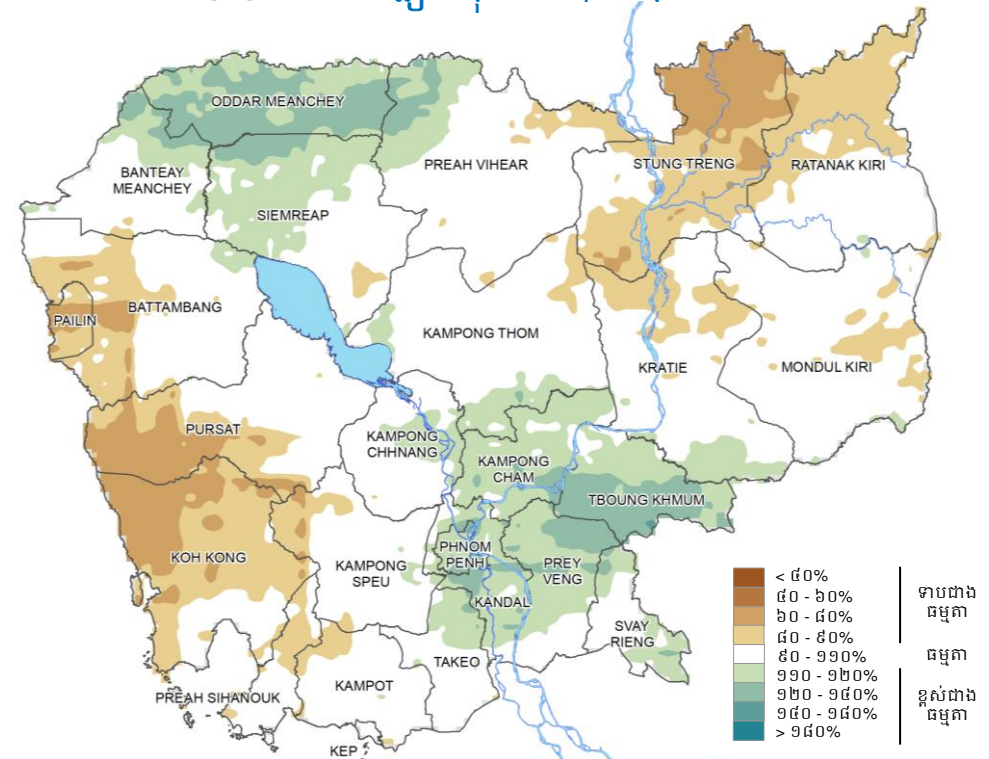
ការព្យាករ El Niño, La Niña និង Southern Oscillation (ENSO) បានបង្ហាញថាបាតុភូតអែលនីញូនាពេលបច្ចុប្បន្នមានឱកាសកើតឡើងខ្ពស់ នៅឆមាសទីពីរឆ្នាំ២០២៣ ហើយរំពឹងថានឹងបន្តរហូតដល់ដើមឆ្នាំ២០២៤ ដែលធ្វើឱ្យមានស្ថានភាពស្ងួតជាងធម្មតានៅប្រទេសកម្ពុជាចន្លោះខែកក្កដា ឆ្នាំ២០២៣ ដល់ខែមេសា ឆ្នាំ២០២៤។ ផ្អែកតាមការព្យាករតាមរដូវកាលរបស់ International Research Institute (IRI) of Columbia University and European Centre for Medium-Range Weather Forecasts (ECMWF) ចន្លោះខែកក្កដាដល់ខែកញ្ញា ឆ្នាំ២០២៣ ប្រទេសកម្ពុជាទំនងជាមានស្ថានភាពក្តៅជាងធម្មតាបន្តិច ប៉ុន្តែទទួលបានទឹកភ្លៀងធម្មតា។ កម្រិតទឹកភ្លៀងច្រើនលើសលុប រួមនឹងស្ថានភាពក្តៅជាងធម្មតាអាចជះឥទ្ធិពលដល់ផលិតកម្មកសិកម្ម ពិសេសដំណាំស្រូវក្នុងរយៈពេលនេះ។

បរិមាណទឹកភ្លៀងមធ្យមថ្នាក់ជាតិ (ខែមិថុនា ឆ្នាំ២០២៣) និងប្រតិទិនដាំដុះតាមរដូវកាល



ប្រភព៖ ទិន្នន័យទឹកភ្លៀងពី CHIRPS និងវិភាគដោយ WFP

ភាពមិនប្រក្រតីនៃទឹកភ្លៀង ក្នុងខែមិថុនា ឆ្នាំ២០២៣



ប្រភព៖ ទិន្នន័យទឹកភ្លៀងពី CHIRPS និងវិភាគដោយ WFP

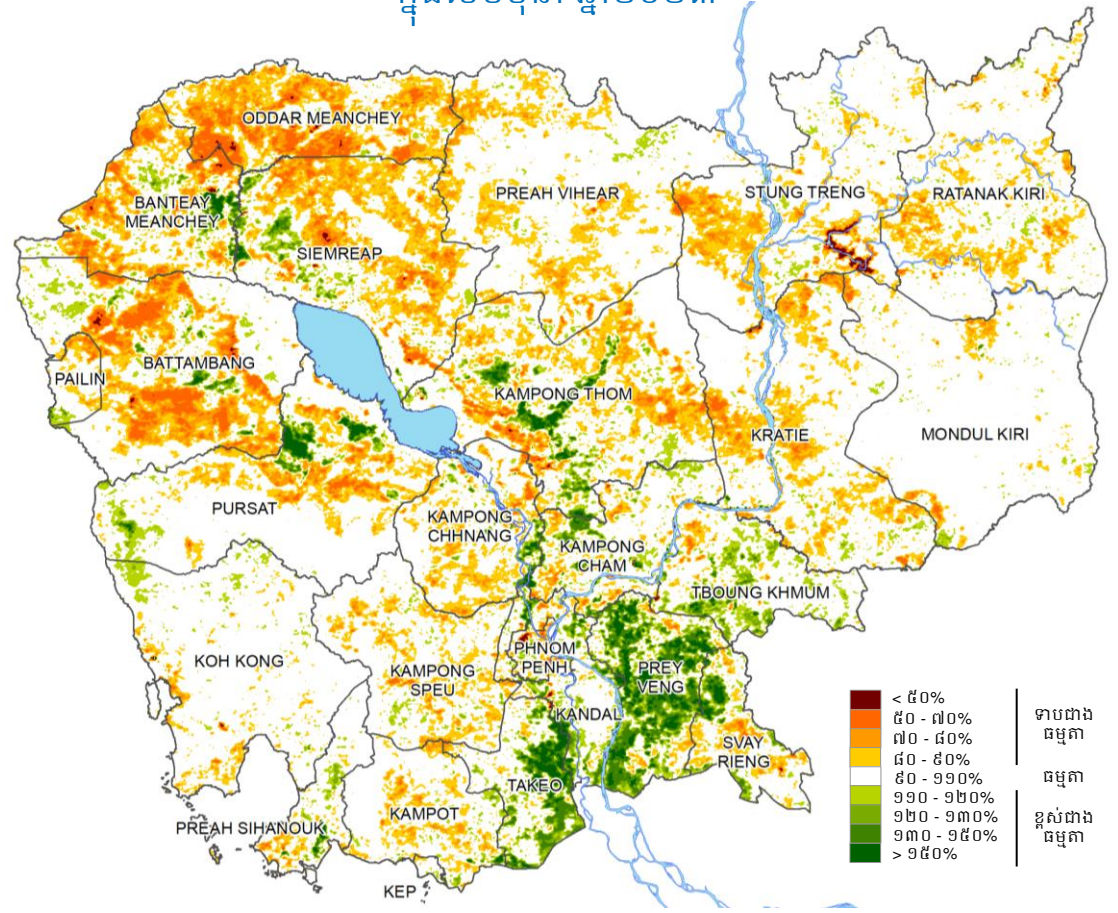
១ កម្ពស់ទឹកភ្លៀងជាមធ្យមសរុបសម្រាប់ខែមួយគឺជាផលបូកនៃកម្ពស់ទឹកភ្លៀងក្នុងរយៈពេល ៣ដេកាត (រៀងរាល់១០ថ្ងៃ) ក្នុងខែនោះ។

ការតាមដានរដ្ឋវិកាល៖ ស្ថានភាពរុក្ខជាតិ និងដំណាំ

ស្ថានភាពអំណោយផលនៃភ្លៀងធ្លាក់ និងសីតុណ្ហភាពនៅក្នុងខែមិថុនា ឆ្នាំ២០២៣ បានធ្វើឱ្យសុខភាពរុក្ខជាតិមានភាពប្រសើរឡើងនៅក្នុងប្រទេស។ ស្ថានភាពរុក្ខជាតិនៅផ្នែកភាគច្រើននៃប្រទេសមានស្ថានភាពធម្មតាទៅប្រសើរជាងធម្មតា (ផែនទីខាងស្តាំ)។ ប៉ុន្តែស្ថានភាពទាបជាងធម្មតាស្ថិតនៅភាគពាយ័ព្យនៃប្រទេស។

មកដល់ខែមិថុនា ឆ្នាំ២០២៣ ផ្ទៃដីដាំដុះស្រូវវស្សាសរុបបានចំនួន ១,៨ លានហិកតា ដែលសម្រេចបាន ៦៩% នៃផែនការប្រចាំឆ្នាំ ២០២៣ និងខ្ពស់ជាងរយៈពេលដូចគ្នាកាលពីឆ្នាំមុន ១៥,៤% (គេហទំព័រហ្វេសប៊ុកផ្លូវការរបស់ក្រសួងធនធានទឹក និងឧតុនិយម)។

ភាពមិនប្រក្រតីនៃសន្ទស្សន៍ភាពខុសគ្នានៃរុក្ខជាតិ (NDVI)
ក្នុងខែមិថុនា ឆ្នាំ២០២៣



ប្រភព៖ NDVI ពី MODIS និងវិភាគដោយ WFP

ពាណិជ្ជកម្ម

គិតត្រឹមឆមាសទីមួយ ឆ្នាំ២០២៣ ការនាំចេញផ្លូវការសរុបរបស់កម្ពុជាបានកើនឡើងបន្តិច ០,៨% ធៀបនឹងរយៈពេលដូចគ្នាកាលពីឆ្នាំមុន មានតម្លៃ ១១.៤៦៤,៥ លានដុល្លារ។ ការកើនឡើងនេះបន្ទាប់ពីការថយចុះជាបន្តបន្ទាប់ ក្នុងរយៈពេល៥ខែចុងក្រោយ។ ប៉ុន្តែ ការនាំចេញផលិតផលកសិកម្មបានថយចុះ ២២,៥% ដោយសារវិបត្តិសេដ្ឋកិច្ចសកល ដែលកាត់បន្ថយការបញ្ជាទិញ (ដកស្រង់ដោយកាសែតហ្វ្រេសញូវ ថ្ងៃទី១៣ ខែកក្កដា ឆ្នាំ២០២៣)។ ក្នុងឆមាសទីមួយ ឆ្នាំ២០២៣ ការនាំចេញអង្ករមានចំនួន ៣២៩.៦៣៣ តោន (មានតម្លៃស្មើ ២២៩,២៣ លានដុល្លារ) សម្រេចបានជិត ៥០% នៃផែនការប្រចាំឆ្នាំ ហើយការនាំចេញស្រូវមានចំនួន ២.២២៤.៩១៣ តោន (មានតម្លៃស្មើនឹង ៥៧៩,៦៧ លានដុល្លារ) (ដកស្រង់ដោយកាសែតហ្វ្រេសញូវ ថ្ងៃទី៦ ខែកក្កដា ឆ្នាំ២០២៣)។ សហព័ន្ធស្រូវអង្ករកម្ពុជា (CRF) បានពិភាក្សាជាមួយក្រុមហ៊ុន Alibaba ដែលជាក្រុមហ៊ុនពាណិជ្ជកម្មអេឡិចត្រូនិកដ៏ធំនៅក្នុងប្រទេសចិន ទាក់ទងនឹងកិច្ចសហការបង្កើតភាពជាដៃគូសម្រាប់ការផ្សព្វផ្សាយ និងលក់អង្ករកម្ពុជានៅលើបណ្តាញរបស់ក្រុមហ៊ុន Alibaba (ដកស្រង់ដោយខ្មែរថាមន៍ ថ្ងៃទី៥ ខែកក្កដា ឆ្នាំ២០២៣)។

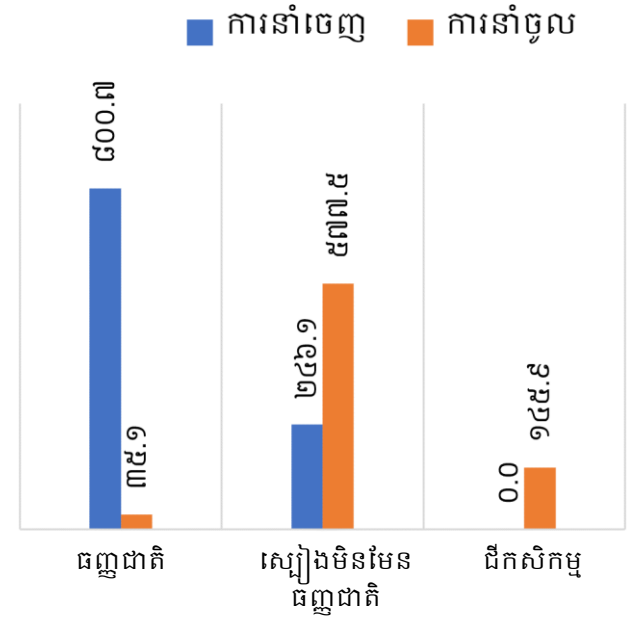
ក្នុងឆមាសទីមួយ ឆ្នាំ២០២៣ ការនាំចូលជាផ្លូវការសរុបរបស់កម្ពុជាបានបានថយចុះគួរឱ្យកត់សម្គាល់គឺ ២២,៩% ធៀបនឹងរយៈពេលដូចគ្នាកាលពីឆ្នាំមុន មានតម្លៃ ១២.២២៩,២ លានដុល្លារ ក្នុងនោះមានទំនិញជាស្បៀងអាហារចំនួន ៦១២,៦ លានដុល្លារ ដែលរួមមាន៖ ធុញជាតិសរុបចំនួន ៣៥,១ លានដុល្លារ (-១,០% YoY) និងអាហារដទៃទៀត (ដូចជា៖ សាច់/សំណល់សាច់/

គ្រឿងក្នុង ដែលអាចបរិភោគបាន បន្លែដែលអាចបរិភោគបាន ឫស/មើម និងខ្លាញ់សត្វ ប្រេងរុក្ខជាតិ) ចំនួន ៥៧៧,៥ លានដុល្លារ (+៤,៣% YoY)។ ក្នុងរយៈពេលដូចគ្នា ប្រទេសកម្ពុជាក៏បាននាំចូលដឹកសិកម្មចំនួន ១៤៥,៩ លានដុល្លារ (+៥,៤% YoY) ភាគច្រើនមកពីប្រទេសវៀតណាម ថៃ និងចិន។

ការកែសម្រួលពន្ធគយ ដែលទើបប្រកាសថ្មីរបស់កម្ពុជា គ្រោងនឹងចាប់ផ្តើមនៅថ្ងៃទី១ ខែកក្កដា ក្នុងគោលបំណងជំរុញការវិនិយោគក្នុងស្រុក និងបង្កើនការនាំចេញ។ ផ្អែកលើផលប៉ះពាល់នៃជំងឺរាតត្បាត អតិផរណា និងការធ្លាក់ចុះសេដ្ឋកិច្ចពិភពលោក រដ្ឋាភិបាលមើលឃើញថាវិធីសាស្ត្រនេះជាគន្លឹះនៃការអភិវឌ្ឍន៍យ៉ាងឆាប់រហ័សក្នុងវិស័យអាទិភាព ដែលជាសញ្ញានៃការផ្លាស់ប្តូរឆ្ពោះទៅរកការកាត់បន្ថយរបាំងពាណិជ្ជកម្មរបស់កម្ពុជា និងពង្រឹងសមាហរណកម្មសេដ្ឋកិច្ចពិភពលោក (ដកស្រង់ដោយកាសែតភ្នំពេញប៉ុស្តិ៍ ថ្ងៃទី២០ ខែមិថុនា ឆ្នាំ២០២៣) ។

"សៀវភៅណែនាំស្តីពីការវិនិយោគនៅកម្ពុជា" ត្រូវបានដាក់ឱ្យដំណើរការនាពេលថ្មីៗនេះ ដែលជាធនធានដ៏មានតម្លៃសម្រាប់អ្នកវិនិយោគបរទេសដែលចាប់អារម្មណ៍ក្នុងការស្វែងរកឱកាសនៅក្នុងទីផ្សារកម្ពុជា។ គោលបំណងចម្បងរបស់វាគឺដើម្បីបង្កើនលទ្ធភាពវិនិយោគក្នុងព្រះរាជាណាចក្រកម្ពុជា ដោយផ្តល់នូវការយល់ដឹងច្បាស់លាស់អំពីច្បាប់ និងដំណើរការសំខាន់ៗនៃការវិនិយោគ (ដកស្រង់ដោយខ្មែរថាមន៍ ថ្ងៃទី១២ ខែកក្កដា ឆ្នាំ២០២៣)។

សមតុល្យពាណិជ្ជកម្មកម្ពុជា (គិតជា លានដុល្លារ) នៃក្រុមទំនិញសំខាន់ៗ ត្រឹមខែមិថុនា ឆ្នាំ២០២៣



ប្រភព៖ អគ្គនាយកដ្ឋានគយនិងរដ្ឋាករ ថ្ងៃទី១០ ខែកក្កដា ឆ្នាំ២០២៣

ការឆ្លើយតបផ្នែកនយោបាយ

គោលនយោបាយឆ្លើយតបលើការគាំពារសង្គម

ចាប់ពីថ្ងៃទី២៤ ខែមិថុនា ឆ្នាំ២០២០ រដ្ឋាភិបាលបានអនុវត្តកម្មវិធីជំនួយសាច់ប្រាក់ដល់គ្រួសារក្រីក្រ និងងាយរងគ្រោះនៅទូទាំងប្រទេស ដែលប៉ះពាល់ដោយការរាតត្បាតកូវីដ-១៩។ គ្រួសារក្រីក្រប្រមាណ ៧០៥.៧១៦ គ្រួសារ (ប្រមាណ ២,៧៩ លាននាក់) បានទទួលសាច់ប្រាក់ឧបត្ថម្ភ សរុបជាទឹកប្រាក់ចំនួន ១.០៨៨,១៥ លានដុល្លារ គិតចាប់ពីដំណើរការកម្មវិធីដំបូងនៅថ្ងៃទី២៤ ខែមិថុនា ឆ្នាំ២០២០ រហូតដល់ថ្ងៃទី២៤ ខែមិថុនា ឆ្នាំ២០២៣។ កម្មវិធីនេះនឹងបន្តក្នុងឆ្នាំ២០២៣។ ចាប់ពីខែកក្កដានេះតទៅ ក្រសួងផែនការបាននឹងកំពុងវាយតម្លៃអ្នកធ្វើការក្នុងវិស័យកម្សាន្តមិនផ្លូវការតាមរយៈការសម្ភាសន៍ដើម្បីកំណត់សិទ្ធិទទួលបានប័ណ្ណក្រីក្រ (ដកស្រង់ដោយកាសែតភ្នំពេញប៉ុស្តិ៍ ថ្ងៃទី៥ ខែកក្កដា ឆ្នាំ២០២៣)។

ចាប់ពីថ្ងៃទី១ ខែសីហា ឆ្នាំ២០២៣ រដ្ឋាភិបាលកម្ពុជាគ្រោងនឹងបង្កើនជំនួយរបស់ខ្លួន ដល់បុគ្គលិកមានផ្ទៃពោះ មន្ត្រីរាជការ និងស្ត្រីដែលមានប័ណ្ណក្រីក្រ ដោយបង្កើនជំនួយទ្រទ្រង់រហូតដល់កូនរបស់ពួកគេមានអាយុពីរឆ្នាំ។ កិច្ចខិតខំប្រឹងប្រែងនេះមានគោលបំណងធ្វើឱ្យប្រសើរឡើងនូវសុខុមាលភាពមាតា និងទារក ប្រយុទ្ធប្រឆាំងនឹងកង្វះអាហារូបត្ថម្ភ និងជំរុញការអភិវឌ្ឍជីវិតដំបូង (ដកស្រង់ដោយកាសែតភ្នំពេញប៉ុស្តិ៍ ថ្ងៃទី៤ ខែកក្កដា ឆ្នាំ២០២៣) ។

រដ្ឋាភិបាលក៏បានផ្តើមឱ្យមានការសាកល្បង រយៈពេលមួយឆ្នាំនៃគម្រោងបេឡាជាតិរបបសន្តិសុខសង្គម (ប.ស.ស) សម្រាប់សេវាថែទាំសុខភាព។ បុគ្គលដែលធ្វើការដោយខ្លួនឯងដែលមានអាយុក្រោម ៦០ឆ្នាំ អាច

ចុះឈ្មោះដោយស្ម័គ្រចិត្តនៅការិយាល័យ ប.ស.ស ដើម្បីទទួលបានសិទ្ធិទទួលបានសេវាថែទាំសុខភាពដែលផ្តល់ដោយអ្នកផ្តល់សេវាសាធារណៈ និងឯកជននៅក្នុងប្រព័ន្ធ ប.ស.ស (ដកស្រង់ដោយកាសែតខ្មែរថាមស៍ ថ្ងៃទី៣ ខែកក្កដា ឆ្នាំ២០២៣)។

គោលនយោបាយឆ្លើយតបផ្នែកសេដ្ឋកិច្ច

គោលនយោបាយជាតិស្តីពីគ្រាប់ស្វាយចន្ទី ២០២២-២០២៧ ដែលទើបដាក់ឱ្យដំណើរការនាពេលថ្មីៗនេះ មានបំណងជំរុញការកែច្នៃគ្រាប់ស្វាយចន្ទីរបស់កម្ពុជាពី ៥% នាពេលបច្ចុប្បន្ន ទៅ ៣០% នៃផលិតកម្មសរុបនៅឆ្នាំ២០២៧។ វាត្រូវបានបង្កើតឡើងដើម្បីកែលម្អខ្សែច្រវាក់ផលិតកម្ម និងការនាំចេញគ្រាប់ស្វាយចន្ទីទាំងមូល ក្នុងគោលបំណងធ្វើឱ្យកម្ពុជាក្លាយជាប្រទេសផលិតគ្រាប់ស្វាយចន្ទីសកលចម្បង (ដកស្រង់ដោយកាសែត ភ្នំពេញប៉ុស្តិ៍ ថ្ងៃទី១៩ ខែមិថុនា ឆ្នាំ២០២៣)។

ក្នុងឆមាសទីមួយ ឆ្នាំ២០២៣ ក្រុមប្រឹក្សាអភិវឌ្ឍន៍កម្ពុជាបានប្រកាសថាខ្លួនបានទទួលការវិនិយោគទ្រព្យសកម្មថេរចំនួន ១,១ ពាន់លានដុល្លារ ភាគច្រើនមកពីប្រទេសចិន។ ការវិនិយោគទាំងនេះមានសក្តានុពលក្នុងការបង្កើតឱកាសការងារថ្មីប្រហែល ១២២.០០០ កន្លែង (ដកស្រង់ដោយកាសែតខ្មែរថាមស៍ ថ្ងៃទី១៦ ខែកក្កដា ឆ្នាំ២០២៣)។

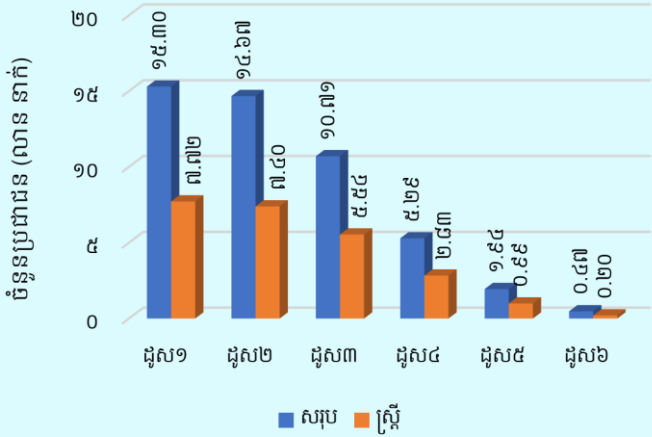
ការឆ្លើយតបលើជំងឺកូវីដ-១៩

គិតត្រឹមថ្ងៃទី៣០ ខែមិថុនា ឆ្នាំ២០២៣ ៩៥,៦២% នៃប្រជាជនសរុប (៥០,៥% ជាស្ត្រី) បានទទួលវ៉ាក់សាំងកូវីដ-១៩ យ៉ាងតិចជូសទី១ ផ្អែកតាមក្រសួងសុខាភិបាល។



ប្រភព៖ ទំព័រហ្វេសប៊ុកផ្លូវការរបស់គាំពារសង្គមកម្ពុជា បិតផ្សាយនៅថ្ងៃទី៤ ខែកក្កដា ឆ្នាំ២០២៣

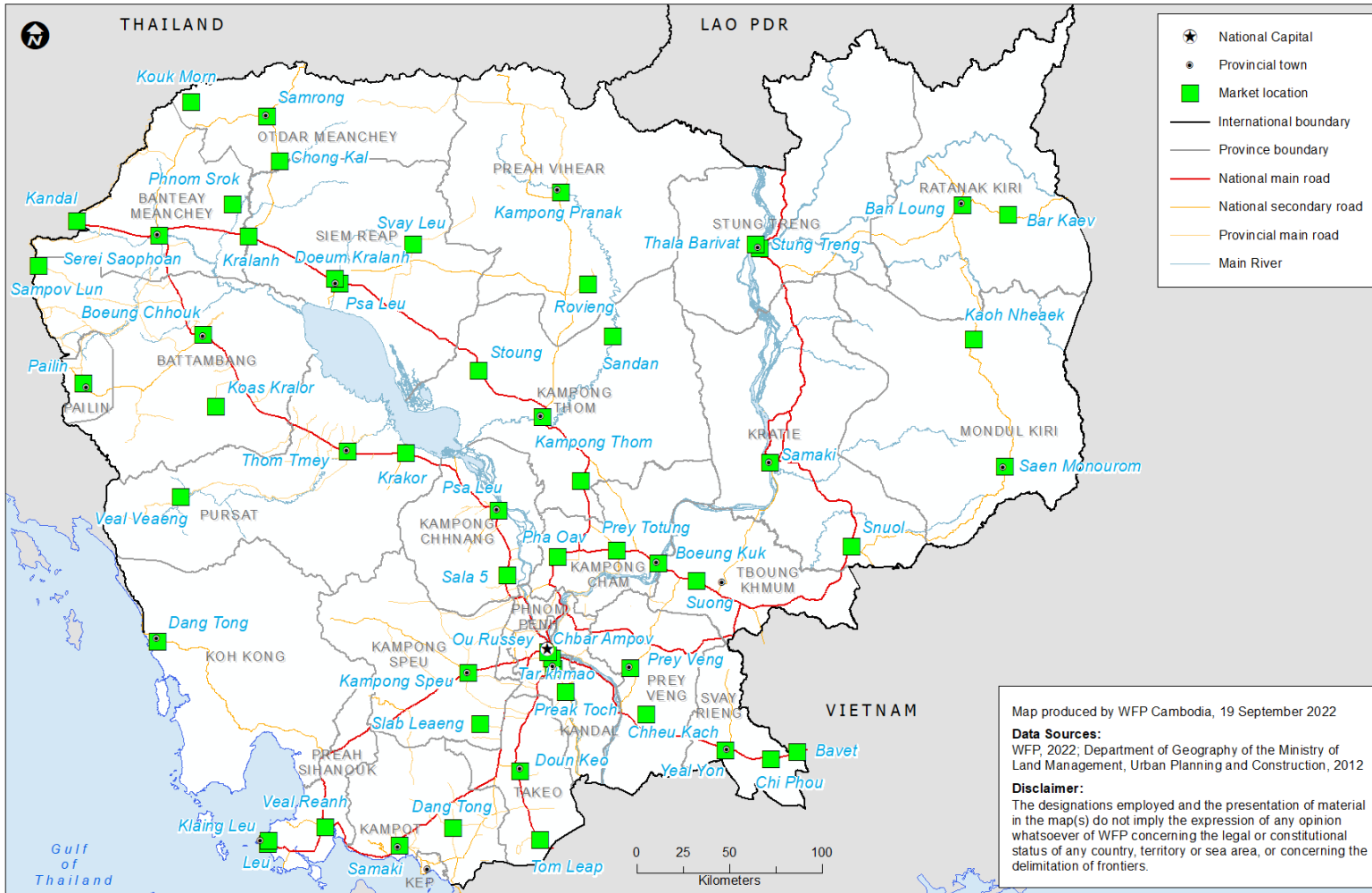
ចំនួនប្រជាជនបានចាក់វ៉ាក់សាំងកូវីដ-១៩



ប្រភព៖ ក្រសួងសុខាភិបាលកម្ពុជា ថ្ងៃទី៣០ ខែមិថុនា ឆ្នាំ២០២៣

វិធីសាស្ត្រ និងទីតាំងផ្សារ

Markets for Remote Data Collection



WFP ចាប់ផ្តើមតាមដានតម្លៃស្បៀងអាហារ នៅតាមបណ្តាផ្សារមួយចំនួនតាមរយៈទូរស័ព្ទ តាំងពីខែវិច្ឆិកា ឆ្នាំ២០១៩ មកម៉្លេះ។ អ្នកសម្ភាសន៍តាមទូរស័ព្ទ ដែលបានទទួលការបណ្តុះបណ្តាលច្បាស់លាស់បានទំនាក់ទំនងទៅកាន់អាជីវករនានា រៀងរាល់មួយខែម្តង ដើម្បីប្រមូលតម្លៃទំនិញចំនួន៣៦ប្រភេទ ក្នុងផ្សារចំនួន១៤ នៅទីប្រជុំជន និងជនបទនៃខេត្តបាត់ដំបង កំពង់ឆ្នាំង កំពង់ធំ ឧត្តរមានជ័យ សៀមរាប ព្រះវិហារ និងស្ទឹងត្រែង។

នៅក្រោមកិច្ចសហការជាមួយការិយាល័យទីផ្សារកសិកម្ម នៃក្រសួងកសិកម្ម រុក្ខាប្រមាញ់ និងនេសាទ នៅខែមីនា ឆ្នាំ២០២០ WFP បានអង្កេតតម្លៃទីផ្សារនៅក្នុងផ្សារចំនួន៣១បន្ថែមទៀត ដើម្បីប្រមូលទិន្នន័យមូលដ្ឋាន និងដើម្បីពង្រីកចំនួនផ្សារគ្របដណ្តប់។ យើងបានប្រមូលតម្លៃស្បៀងចំនួន១៦ប្រភេទ និងព័ត៌មានពីដំណើរការរបស់ផ្សារទាំងនោះផងដែរ។

ចាប់ពីពាក់កណ្តាលខែមេសាឆ្នាំ២០២០មក WFP បានពង្រីកការតាមដានតម្លៃទីផ្សារតាមរយៈទូរស័ព្ទ ក្នុងផ្សារចំនួន៤៥ ហើយក៏បានបង្កើនចំនួនប្រមូលទិន្នន័យ ២៥ក្នុងមួយខែផងដែរ (ឧ. សប្តាហ៍ទី១ និងទី៣នៃខែនីមួយៗ)។

នៅពាក់កណ្តាលខែកញ្ញា ឆ្នាំ២០២២ WFP បន្ថែមទំនិញស្បៀងអាហារ និងមិនមែនស្បៀងអាហារចំនួន ១៥ (មើលឧបសម្ព័ន្ធ) និងពង្រីកផ្សារគ្របដណ្តប់ដល់ ៥៦ ផ្សារ។

ឧបសម្ព័ន្ធទី១៖ បម្រែបម្រួលតម្លៃលក់រាយ

ស្បៀងអាហារ	ខ្នាត	តម្លៃមធ្យមប្រចាំខែបច្ចុប្បន្ន	បម្រែបម្រួលតម្លៃធៀបនឹង១ខែមុន	បម្រែបម្រួលតម្លៃធៀបនឹង៣ខែមុន	បម្រែបម្រួលតម្លៃធៀបនឹង១ឆ្នាំមុន	ស្បៀងអាហារ	ខ្នាត	តម្លៃមធ្យមប្រចាំខែបច្ចុប្បន្ន	បម្រែបម្រួលតម្លៃធៀបនឹង១ខែមុន	បម្រែបម្រួលតម្លៃធៀបនឹង៣ខែមុន	បម្រែបម្រួលតម្លៃធៀបនឹង១ឆ្នាំមុន
១.១ អង្ករចម្រុះ	Kg	2,202	➔ 1.4%	➔ 3.6%	➔ 3.8%	៨.១០ ស្លឹកឯង*	Kg	5,528	➔ -2.5%	⬆ 6.0%	⬇ -7.5%
២.១ ត្រីផ្ទក់(រស់)	Kg	12,194	⬆ 9.6%	⬆ 13.2%	⬆ 25.3%	៨.១១ ត្រួយល្អៅ*	Kg	5,065	➔ -2.2%	⬆ 8.3%	⬇ -8.2%
២.២ ត្រីប្រា(រស់)	Kg	6,928	➔ -4.0%	➔ -4.3%	➔ 4.6%	៨.១២ ផ្លែល្អៅ*	Kg	2,222	⬇ -10.2%	⬇ -22.3%	⬇ -10.9%
២.៣ ត្រីអណ្តែង(រស់)	Kg	7,874	➔ 0.6%	➔ 1.4%	➔ -4.6%	៨.១៣ ឃ្មុក*	Kg	2,250	⬆ 7.1%	⬇ -40.0%	⬆ 31.3%
២.៤ ត្រីដេត(ផ្ទក់)	Kg	27,155	➔ 3.8%	⬆ 5.5%	⬆ 11.0%	៨.១៤ ត្រឡាច	Kg	2,363	➔ -4.5%	⬇ -11.3%	⬇ -9.2%
២.៥ ប្រហុក	Kg	9,446	➔ 0.2%	➔ -3.0%	●	៨.១៥ គ្រប់វែង	Kg	3,002	⬇ -8.4%	⬇ -8.4%	⬇ -5.4%
៣.១ សាច់ជ្រូក៣ជាន់	Kg	16,466	➔ -0.1%	➔ 3.5%	⬇ -18.1%	៨.១៦ គ្រប់ស្រួយ*	Kg	2,673	⬇ -24.8%	⬇ -17.2%	⬇ -15.4%
៣.២ សាច់គោយាវ	Kg	17,099	⬇ -9.1%	⬇ -10.3%	●	៨.១៧ ប៉េងប៉ោះ*	Kg	3,602	⬇ -10.7%	➔ -1.8%	➔ 2.1%
៣.៣ សាច់មាន់ (បីសាសន៍)	Kg	13,570	➔ -4.2%	➔ 0.1%	●	៨.១៨ ននោងមូល	Kg	2,958	➔ -4.7%	➔ 1.3%	➔ -1.9%
៤.១ ស៊ូតទា	10 eggs	6,428	⬆ 15.7%	⬆ 21.4%	⬆ 8.7%	៨.១៩ ននោងជ្រុង*	Kg	3,174	➔ -4.4%	➔ -2.0%	➔ 0.6%
៤.២ ស៊ូតទាប្រៃ	10 eggs	7,532	⬆ 7.8%	⬆ 11.3%	➔ 2.8%	៨.២០ ល្អុងខ្លី*	Kg	1,822	⬇ -13.5%	➔ -4.8%	⬆ 18.0%
៥.១ ប្រេងឆា	5 litres	27,504	➔ -0.1%	➔ -4.0%	⬇ -22.3%	៨.២១ សណ្តែកកូរ	Kg	4,931	⬇ -13.7%	⬆ 23.8%	➔ -2.7%
៦.១ អំបិលម៉ត់អ៊ីយូត	Kg	1,241	➔ -0.3%	➔ -0.9%	➔ 4.0%	៨.២២ ត្រយូងចេក*	Kg	2,353	⬇ -6.9%	⬆ 8.0%	➔ -4.0%
៦.២ ទឹកត្រី (រូបបង្កងប៉ាក)	730 ml	3,446	➔ 1.6%	➔ 0.7%	●	៨.២៣ ផ្កាខាត់ណា*	Kg	7,142	➔ 2.5%	⬆ 35.1%	➔ -3.7%
៧.១ សណ្តែកដី*	Kg	9,863	➔ -0.2%	➔ -2.4%	⬆ 15.1%	៨.២៤ ដើមខាត់ណា*	Kg	6,149	⬆ 8.0%	⬆ 35.9%	⬆ 26.8%
៧.២ សណ្តែកសៀង	Kg	5,357	➔ 3.9%	➔ 3.3%	●	៨.២៥ ជំទូងពណ៌លឿង*	Kg	2,583	⬇ -20.6%	⬇ -18.4%	⬆ 14.2%
៧.៣ សណ្តែកខៀវ	Kg	6,123	➔ -0.9%	➔ 0.8%	●	៨.២៦ ខ្លឹមសរ	Kg	7,753	➔ 4.7%	⬆ 46.8%	●
៨.១ ត្រកូន	Kg	2,854	⬇ -11.7%	➔ -2.7%	➔ 1.3%	៨.២៧ អំពិលទុំ (មានគ្រាប់)	Kg	3,973	➔ 1.4%	➔ 3.2%	●
៨.២ កាតុត*	Kg	3,372	➔ -4.2%	➔ -1.7%	⬇ -17.4%	៩.១ ចេកណាំកាំទុំ	Kg	2,340	➔ 3.1%	⬆ 7.3%	●
៨.៣ ស្លឹកបាស*	Kg	4,761	⬇ -6.1%	➔ -3.1%	⬇ -9.8%	៩.២ ស្វាយកែវរមៀតទុំ	Kg	1,667	⬇ -15.2%	➔ -4.8%	●
៨.៤ ស្លឹកម្រំ*	Kg	5,032	➔ -0.9%	➔ 0.8%	⬇ -8.8%	១០.១ ទឹកដោះគោស្រស់	140 ml	2,111	⬆ 8.4%	⬆ 23.8%	●
៨.៥ ឆៃត្រឡាញ់*	Kg	4,260	⬇ -23.1%	⬆ 12.1%	➔ -4.8%	១១.១ ភូកាភូក្យា	330 ml	1,985	➔ -1.6%	➔ -0.3%	●
៨.៦ ឆៃត្រឡាញ់*	Kg	4,260	⬇ -16.7%	⬆ 15.6%	➔ 0.3%	៧.១ សាំងធម្មតា	litre	4,096	➔ -1.7%	➔ -4.6%	●
៨.៧ ឆៃត្រឡាញ់*	Kg	3,381	⬇ -28.9%	➔ -2.9%	➔ -4.2%	៧.២ ម៉ាស៊ូត	litre	3,792	➔ -3.0%	⬇ -9.8%	●
៨.៨ ឆៃត្រឡាញ់*	Kg	3,979	⬇ -15.2%	⬆ 14.9%	⬆ 5.3%	៨.១ ជីអ៊ុយរ៉េ	Kg	3,007	➔ 2.3%	⬇ -7.3%	●
៨.៩ ផ្លែដូង*	Kg	3,758	⬇ -7.7%	⬇ -14.4%	⬇ -9.8%						

សម្គាល់៖ ទិន្នន័យនិងបម្រែបម្រួលតម្លៃ ដែលបានរាយការណ៍គឺជាតម្លៃជាក់ស្តែង ឧ. តម្លៃរាយការណ៍ពីទីផ្សារផ្ទាល់។

* តម្លៃនៃស្បៀងអាហារទាំងនេះ ត្រូវបានប្រមូលពីផ្សារក្នុងខេត្តដែលអនុវត្តកម្មវិធីផ្តល់អាហារលតាមសាលារៀនដោយប្រើប្រាស់កសិផលពីសហគមន៍។

- ទិសដៅបម្រែបម្រួលធៀបជាមួយខែមុន និងឆ្នាំមុន៖
- ⬆ កើនឡើង នៅពេលភាគរយបម្រែបម្រួលច្រើនជាង ៥%
 - ➔ ថេរ នៅពេលភាគរយបម្រែបម្រួលនៅចន្លោះពី ៥% និង -៥%
 - ⬇ ថយចុះ នៅពេលភាគរយបម្រែបម្រួលតិចជាង -៥%
 - គ្មានតម្លៃកត់ត្រា

ឧបសម្ព័ន្ធទី២៖ បម្រែបម្រួលតម្លៃលក់ដុំ

ស្បៀងអាហារ	ខ្នាត	តម្លៃមធ្យមប្រចាំខែបច្ចុប្បន្ន	បម្រែបម្រួលតម្លៃធៀបនឹង១ខែមុន	បម្រែបម្រួលតម្លៃធៀបនឹង៣ខែមុន	បម្រែបម្រួលតម្លៃធៀបនឹង១ឆ្នាំមុន	ស្បៀងអាហារ	ខ្នាត	តម្លៃមធ្យមប្រចាំខែបច្ចុប្បន្ន	បម្រែបម្រួលតម្លៃធៀបនឹង១ខែមុន	បម្រែបម្រួលតម្លៃធៀបនឹង៣ខែមុន	បម្រែបម្រួលតម្លៃធៀបនឹង១ឆ្នាំមុន
១.១ អង្ករចម្រុះ	Kg	2,047	➔ 1.6%	➔ 3.9%	➔ 4.5%	៨.១០ ស្លឹកឯប*	Kg	4,271	⬆ 6.7%	⬆ 10.4%	⬇ -14.5%
២.១ ត្រីផ្លែកំ(រស់)	Kg	11,195	⬆ 9.8%	⬆ 12.5%	⬆ 27.9%	៨.១១ ត្រួយល្អៅ*	Kg	3,953	➔ -4.3%	⬆ 7.2%	⬇ -15.4%
២.២ ត្រីប្រា(រស់)	Kg	6,061	➔ -2.9%	➔ -4.4%	➔ 4.9%	៨.១២ ផ្លែល្អៅ*	Kg	1,743	⬇ -8.4%	⬇ -20.6%	⬇ -10.3%
២.៣ ត្រីអណ្តែង(រស់)	Kg	6,894	➔ 1.1%	➔ 0.0%	⬇ -7.7%	៨.១៣ ឃ្មោក*	Kg	1,750	⬆ 9.4%	⬇ -41.7%	⬆ 29.2%
២.៤ ត្រីដៀត(ផ្លែកំ)	Kg	25,472	➔ 4.6%	⬆ 7.5%	⬆ 13.3%	៨.១៤ ត្រឡាច	Kg	1,844	➔ -2.9%	⬇ -8.7%	⬇ -11.2%
២.៥ ប្រហុក	Kg	8,266	➔ 0.5%	➔ -2.3%	●	៨.១៥ គ្រប់វែង	Kg	2,364	⬇ -7.3%	⬇ -11.5%	⬇ -7.7%
៣.១ សាច់ជ្រូក៣ជាន់	Kg	15,016	➔ -1.2%	➔ 3.8%	⬇ -18.8%	៨.១៦ គ្រប់ស្រួយ*	Kg	2,071	⬇ -25.6%	⬇ -18.7%	⬇ -17.9%
៣.២ សាច់គោឃាវ	Kg	15,395	⬇ -8.0%	⬇ -9.3%	●	៨.១៧ ប៉េងប៉ោះ*	Kg	2,929	⬇ -13.0%	➔ 1.8%	➔ 2.4%
៣.៣ សាច់មាន់ (បីសាសន៍)	Kg	12,277	⬇ -5.6%	➔ -1.4%	●	៨.១៨ ននោងមូល	Kg	2,353	➔ -2.5%	➔ 4.7%	➔ -3.0%
៤.១ ស៊ូតទា	10 eggs	6,029	⬆ 16.9%	⬆ 24.5%	⬆ 9.2%	៨.១៩ ននោងជ្រុង*	Kg	2,483	➔ -3.9%	➔ 0.5%	➔ 0.6%
៤.២ ស៊ូតទាប្រៃ	10 eggs	7,010	⬆ 8.1%	⬆ 12.3%	➔ 3.4%	៨.២០ ល្អុងខ្លឹ*	Kg	1,331	⬇ -13.7%	⬇ -10.1%	⬆ 15.1%
៥.១ ប្រេងឆា	5 litres	26,352	➔ -0.9%	➔ -4.4%	⬇ -21.7%	៨.២១ សណ្តែកកូរ	Kg	4,123	⬇ -14.9%	⬆ 26.9%	➔ -4.0%
៦.១ អំបិលមត់អ៊ីយូត	Kg	979	➔ -0.6%	➔ -1.6%	➔ -1.4%	៨.២២ ត្រយូងចេក*	Kg	1,840	➔ -2.4%	⬆ 7.2%	⬇ -8.7%
៦.២ ទឹកត្រី (រូបបង្កងប៉ាក)	730 ml	3,035	➔ -0.7%	➔ -0.6%	●	៨.២៣ ផ្កាខាត់ណា*	Kg	6,238	➔ 2.6%	⬆ 37.8%	➔ -3.2%
៧.១ សណ្តែកដី*	Kg	8,973	➔ -1.1%	➔ -3.3%	⬆ 13.5%	៨.២៤ ដើមខាត់ណា*	Kg	5,352	⬆ 11.3%	⬆ 42.3%	⬆ 30.2%
៧.២ សណ្តែកស្បៀង	Kg	4,698	➔ -1.8%	➔ 3.7%	●	៨.២៥ ជំទូងពណ៌លឿង*	Kg	2,117	⬇ -17.0%	⬇ -20.3%	⬆ 17.8%
៧.៣ សណ្តែកខៀវ	Kg	5,526	➔ -3.7%	➔ -1.3%	●	៨.២៦ ខ្លឹមសរ	Kg	7,118	⬆ 7.2%	⬆ 53.2%	●
៨.១ ត្រកូន	Kg	2,196	⬇ -14.4%	➔ -3.8%	➔ -4.9%	៨.២៧ អំពិលទុំ (មានគ្រាប់)	Kg	3,328	➔ 3.4%	➔ 3.6%	●
៨.២ កាតុត*	Kg	2,737	⬇ -5.1%	➔ -0.1%	⬇ -19.7%	៩.១ ចេកណាំកំទុំ	Kg	1,848	➔ 0.8%	➔ 4.2%	●
៨.៣ ស្លឹកបាស*	Kg	3,558	➔ -1.8%	⬇ -6.3%	⬇ -13.7%	៩.២ ស្វាយកែវរមៀតទុំ	Kg	1,000	⬇ -22.2%	⬆ 11.1%	●
៨.៤ ស្លឹកម្រំ*	Kg	3,585	⬇ -15.7%	➔ 2.3%	⬇ -21.7%	១០.១ ទឹកដោះគោស្រស់	140 ml	1,783	⬆ 7.7%	⬆ 20.7%	●
៨.៥ ឆ្កែក្រញាញ់*	Kg	3,464	⬇ -27.2%	⬆ 13.2%	⬇ -7.5%	១១.១ ភូកាភូក្យា	330 ml	1,514	➔ -2.1%	➔ -1.0%	●
៨.៦ ឆ្កែក្រញាញ់*	Kg	3,472	⬇ -19.7%	⬆ 16.6%	➔ -2.5%	៧.១ សាំងធម្មតា	litre	3,919	➔ -0.6%	➔ -4.0%	●
៨.៧ ឆ្កែចង្កី*	Kg	2,655	⬇ -33.9%	➔ -3.6%	⬇ -8.8%	៧.២ ម៉ាស៊ូត	litre	3,694	➔ -2.5%	⬇ -9.5%	●
៨.៨ ឆ្កែខៀវ*	Kg	3,120	⬇ -21.3%	⬆ 13.2%	➔ 0.9%	៨.១ ជីអ៊ុយរ៉េ	Kg	2,405	➔ 2.1%	⬇ -13.1%	●
៨.៩ ផ្លែដូង*	Kg	2,853	⬇ -13.2%	⬇ -17.0%	⬇ -13.3%						

សម្គាល់៖ ទិន្នន័យនិងបម្រែបម្រួលតម្លៃ ដែលបានរាយការណ៍គឺជាតម្លៃជាក់ស្តែង ខ. តម្លៃរាយការណ៍ពីទីផ្សារផ្ទាល់។

* តម្លៃនៃស្បៀងអាហារទាំងនេះ ត្រូវបានប្រមូលពីផ្សារក្នុងខេត្តដែលអនុវត្តកម្មវិធីផ្តល់អាហារលតាមសាលារៀនដោយប្រើប្រាស់កសិផលពីសហគមន៍។

- ទិសដៅបម្រែបម្រួលធៀបជាមួយខែមុន និងឆ្នាំមុន៖
- ⬆ កើនឡើង នៅពេលភាគរយបម្រែបម្រួលច្រើនជាង ៥%
 - ➔ ថេរ នៅពេលភាគរយបម្រែបម្រួលនៅចន្លោះពី ៥% និង -៥%
 - ⬇ ថយចុះ នៅពេលភាគរយបម្រែបម្រួលតិចជាង -៥%
 - គ្មានតម្លៃកំណត់

ឧបសម្ព័ន្ធទី៣៖ តម្លៃនៃកញ្ចប់ស្បៀងអាហារមូលដ្ឋាន

ការគណនាតម្លៃនៃកញ្ចប់ស្បៀងអាហារមូលដ្ឋាន ដែលបង្ហាញនៅក្នុង របាយការណ៍នេះ ផ្អែកចម្បងលើការវិភាគកញ្ចប់ចំណាយអប្បបរមា (MEB) នៅប្រទេសកម្ពុជា។ ដើម្បីរៀបចំកញ្ចប់អាហារសម្រាប់ការវិភាគនេះ ក្រុម គ្រួសារគោលត្រូវបានវិភាគចេញពីទិន្នន័យអង្កេតសេដ្ឋកិច្ច សង្គមកិច្ច ឆ្នាំ ២០១៤ ផ្អែកលើលក្ខខណ្ឌដូចខាងក្រោម៖

- i. គ្រួសារដែលមានការចំណាយប្រចាំខែនៅចន្លោះបញ្ជីភាគទី២ និងទី៤
- ii. គ្រួសារមានសន្តិសុខស្បៀងគ្រប់គ្រាន់ (ពិន្ទុកម្រិតទទួលបានអាហារ អំចទទួលយកបាន)
- iii. គ្រួសារមិនបានប្រើប្រាស់យុទ្ធសាស្ត្រអវិជ្ជមានដើម្បីដោះស្រាយបញ្ហា ខ្វះស្បៀង។

កញ្ចប់ស្បៀងអាហារសម្រាប់ក្រុមគ្រួសារគោលនេះ ត្រូវបានបង្កើតឡើង ដើម្បីស្វែងយល់អំពីទម្រង់នៃការទទួលបានអាហារ ដែលសមស្របទៅ នឹងអាហាររបស់គ្រួសារនីមួយៗគួរទទួលបាន ដើម្បីរស់នៅប្រកបដោយ សុខភាពល្អ និងជីវិតសកម្ម។¹ ដូច្នេះ ស្បៀងអាហារជាក់លាក់ត្រូវបាន កំណត់ ដើម្បីជាតំណាងឱ្យក្រុមអាហារនានាដែលមាននៅក្នុងផ្នែកការ ចំណាយលើស្បៀងអាហារ (សូមមើលតារាងទី២សម្រាប់បញ្ជីស្បៀង អាហារពេញ)។ ថាមពលគីឡូកាឡូរី និងបរិមាណស្បៀងត្រូវបានវិភាគ ចេញពីទិន្នន័យការចំណាយរបស់អង្កេតសេដ្ឋកិច្ច សង្គមកិច្ច ឆ្នាំ២០១៤ ដើម្បីកំណត់កម្រិតកាឡូរីមួយកញ្ចប់សម្រាប់មនុស្សម្នាក់ គួរទទួលបាន ដើម្បីរស់នៅប្រកបដោយសុខភាពល្អ និងជីវិតសកម្ម តាមទម្រង់សិទ្ធិ ទទួលបានជាមូលដ្ឋាន។

ប្រភេទស្បៀងអាហារមួយចំនួនមិនត្រូវបានតាមដានដោយប្រព័ន្ធតាមដានទីផ្សាររបស់ WFP ដូច្នេះប្រភេទស្បៀងអាហារជាក់លាក់នោះមិនត្រូវបានរាប់បញ្ចូលនៅក្នុងកញ្ចប់ ស្បៀងអាហារ ដែលបានតាមដាននៅក្នុងរបាយការណ៍នេះទេ។ ទោះជាយ៉ាងណា ទម្រង់នៃការបរិភោគស្បៀងអាហារនីមួយៗ (ទម្ងន់ គិតជា ក្រាម/ម្នាក់/ថ្ងៃ) អាចតំណាងឱ្យ តម្លៃនៃមូលហេតុប្រកបដោយអាហារូប្បម្ភ នៅក្នុងប្រទេសកម្ពុជា។

តារាង២៖ សង្ខេបធាតុចូលសម្រាប់គណនាតម្លៃនៃកញ្ចប់ស្បៀងអាហារមូលដ្ឋាន

ក្រុម អាហារ ²	ប្រភេទអាហារ ³	ប្រភេទអាហារ ⁴	គីឡូកាឡូរី/ ម្នាក់/ថ្ងៃ ²	ក្រាម/ ម្នាក់/ថ្ងៃ ²	រៀល/ ក្រាម ⁴	រៀល/ម្នាក់/ ខែ ⁴
Cereals	Rice	1.1. អង្ករចម្រុះ/ Mixed Rice	1,470.23	413.0	2.2	27,665
Fish	Mud fish	2.1. ត្រីជ្វាក់(រស់)/ Snakehead fish (Live)	76.47	91.0	12.2	33,764
Meat	Pork	3.1. សាច់ជ្រូក៣ជាន់/ 3-layer pork/Pork with fat	77.75	40.7	16.5	20,387
Egg	Duck egg	4.1. ស៊ុតទា/Duck egg	21.92	11.8	10.3	3,706
Diary	Milk	---NA---	7	12.0	---	---
Oil	Vegetable oil	5.1. ប្រេងឆា/ Vegetable Oil: Saji ឬ Mongsay ឬ Cailan	115.36	12.8	6.0	2,359
Veg	Morning Glory	8.1. ត្រីកូន/ Morning glory	34.76	231.7	2.9	20,115
Tuber	Sweet Potato	8.25. ដំឡូងផ្កាពណ៌ លឿង/ Orange-flesh Sweet Potatoes	19.21	19.6	2.6	1,541
Pulses	Soybean/green bean	---NA---	8	21.6	---	---
Fruit	Banana	---NA---	91	96.4	---	---
Total			1,937	950.6	---	109,537

¹ តម្លៃនៃកញ្ចប់ស្បៀងអាហារមូលដ្ឋាននៅក្នុងរបាយការណ៍បច្ចុប្បន្នភាពទីផ្សារនេះ មិនដូចគ្នា ជាមួយតម្លៃនៃកញ្ចប់ស្បៀងអាហាររបស់វិទ្យាស្ថានជាតិស្ថិតិក្រសួងផែនការប្រើសម្រាប់គណនាបន្ទាត់ភាពក្រីក្រថ្នាក់ជាតិឡើយ។ កញ្ចប់ស្បៀងអាហារនៅក្នុងរបាយការណ៍នេះត្រូវបានគណនាដោយប្រើវិធីសាស្ត្រផ្សេង ហើយមានប្រយោជន៍ជាចម្បងសម្រាប់តម្លៃស្បៀងអាហារ។

² ការអង្កេតសេដ្ឋកិច្ច សង្គមកិច្ច ឆ្នាំ២០១៤ វិទ្យាស្ថានជាតិស្ថិតិ ប្រទេសកម្ពុជា។

³ ការប៉ាន់ប្រមាណពីគម្លាតនៃការចំណាយ និងកញ្ចប់ចំណាយអប្បបរមានៅកម្ពុជា។ របាយការណ៍បច្ចេកទេស ខែមិថុនាឆ្នាំ២០២០ WFP ប្រចាំប្រទេសកម្ពុជា។

⁴ បច្ចុប្បន្នភាពទីផ្សារ និងការតាមដានតាមរដ្ឋវិភាគ ខែមិថុនា ឆ្នាំ២០២៣ WFP ប្រចាំប្រទេសកម្ពុជា។