

## Мониторинг цен для продовольственной безопасности в Кыргызской Республике

### Текущая ситуация

Учитывая, что Кыргызская Республика является страной, зависящей от импорта продовольствия и денежных переводов, внешние факторы продолжают влиять на продовольственную безопасность населения. Это особенно касается бедных домохозяйств, которые тратят большую часть своих доходов на продукты питания и остаются уязвимыми перед высокой инфляцией и нестабильностью доходов, что подрывает их устойчивость в случае новых экономических или других потрясений, вызванных изменением климата или конфликтом. Несмотря на стабильный импорт пшеницы в Кыргызскую Республику, экспортные цены на пшеницу из Российской Федерации выросли на 2% в июле 2023 года. Приостановка Черноморской инициативы, при которой украинские культуры предстоящего нового урожая не попадут на мировые рынки, а сектор удобрений уязвим перед новыми торговыми и энергетическими потрясениями, приводит к дальнейшему **повышению цен на зерновые и масличные культуры на мировых рынках, что приведет к росту цен на основные продукты питания.**

В то же время Валовой Внутренний Продукт (ВВП) Кыргызской Республики продолжил расти и увеличился на 3,9 %, добавив в экономику 453 миллиарда сомов (5,2 миллиарда долларов) в январе-июне 2023 года по сравнению с аналогичным периодом прошлого года. Этот рост был в первую очередь обусловлен улучшениями в секторе услуг и производства. МВФ прогнозирует замедление годового роста ВВП до 3,5 %, поскольку последствия глобального кризиса начнут сказываться на экономике Кыргызстана в 2023 году.

В июне 2023 года **инфляция достигла 10,5 %** по сравнению с июнем 2022 года (НБКР). Годовой уровень инфляции остается **вторым по величине в регионе ЕАЭС**. Инфляция внутренних цен на продовольствие является одним из факторов общей инфляции, которая также остается высокой. В январе-июне 2023 года **Индекс Потребительских Цен (ИПЦ) на основные продукты** питания вырос на **12 %** по сравнению с аналогичным периодом 2022 года. В связи с этим растущие цены на продовольствие снижают покупательную способность наиболее уязвимых слоев населения, которые не могут позволить себе питательную пищу.

Следовательно, совокупный эффект социально-экономических проблем предыдущих лет продолжает сказываться на восстановлении уязвимых слоев населения после последствий кризисов, снижая устойчивость домашних хозяйств. Согласно удаленному исследованию уязвимости, проведенному ВПП ООН в июне 2023 года, **10% населения страны испытывает острую нехватку продовольствия**, в то время как **половина населения по-прежнему испытывает лишь незначительную продовольственную безопасность** и продолжает применять стратегии преодоления истощения активов (трудова миграция, сокращение расходов на нужды сельского хозяйства, продажа скота и семян, использование сбережений, заем денег на продукты первой необходимости). Областями с самым высоким уровнем продовольственной незащищенности являются Таласская (16 %) и Ошская (15 %). Ключевыми факторами, препятствующими приобретению как продовольственных, так и непродовольственных товаров, являются экономическая доступность (нехватка денег) и приемлемость по цене (высокие цены на продукты питания).

Поскольку мировые рынки пшеницы остаются нестабильными, это создает возможный риск для стабильности внутреннего рынка Кыргызстана, поскольку **Кыргызская Республика имеет низкий уровень самообеспеченности с точки зрения внутреннего производства**: сахара (всего 59 %), продуктов из пшеницы (только 58 %) и масла (только 20 %). Чтобы стабилизировать рынок и поддержать местных производителей сахара, Правительство ввело нулевой НДС на импорт сахара-сырца, зерна и растительного масла с января по декабрь 2023 года. 30 марта 2023 года Совет Евразийской экономической комиссии инициировал беспрошленный ввоз сахара-сырца по льготным ценам до 31 декабря 2023 года. Утвержденный тариф направлен на поддержку развития отечественного производства сахара и обеспечение сырьем предприятий в странах ЕАЭС.

Для внутреннего производства **ключевой проблемой является значительное повышение цен на сельскохозяйственные ресурсы** в последние годы, в частности на топливо и удобрения. В то время как цены на топливо в Кыргызской Республике были более или менее стабильными, МИИПП обеспокоен ситуацией с удобрениями: цены исторически высоки, и сектор остается уязвимым к дальнейшим потрясениям из-за неопределенных условий на мировом рынке, а отмена Черноморской инициативы, как ожидается, повлияет на поставки топлива и удобрений.

В Кыргызской Республике **сбор урожая озимой пшеницы и ячменя начались** в июне 2023 года, а **посев яровых культур** (пшеницы, кукурузы) **продолжался в более сухих условиях по всей стране**. Урожай пшеницы в 2023/24 году ожидается на уровне 570 000 тонн, что на 1,8 % выше среднего показателя за пять лет на 2018-2022 годы из-за увеличения посевных площадей. Согласно прогнозам Международного Научно-Исследовательского Института Климата, **количество осадков в июле-сентябре 2023 года, вероятно, будет близким к среднему** (вероятность превышения среднего количества осадков на 40-60 %) по всей стране, в то время как **температура воздуха, вероятно, будет выше нормальных условий** в Кыргызской Республике.

**В следующем разделе рассматриваются средние цены за четыре недели с 16 июня по 14 июля 2023 года по сравнению с предыдущим месяцем, среднегодовые цены в июне 2022 года и среднемесячные цены в феврале 2020 года (до начала вспышки COVID-19 в стране).**



- **Пшеница:** С 16 июня по 14 июля 2023 года розничные цены на пшеницу в стране оставались стабильными по сравнению с предыдущим месяцем, составив 31 сом/кг. По состоянию на 14 июля 2023 года самая высокая цена на пшеницу наблюдалась в городе Бишкек (32 сом/кг), а самая низкая - в Таласской области (23 сом/кг). Цены были на 3 % ниже по сравнению с июлем 2022 года и на 61 % выше по сравнению с февралем 2020 года.



- **Растительное масло:** Розничные цены на растительное масло снизились на 2 % по сравнению с прошлым месяцем, составив 158 сом/л. По состоянию на 14 июля 2023 года самая высокая цена зафиксирована в Чуйской области (175 сом/л), а самая низкая - в г. Бишкек и Иссык-Кульской области (142 сом/л). Цены оставались на 16 % ниже по сравнению с июлем 2022 года и на 66 % выше по сравнению с февралем 2020 года. Кыргызская Республика имеет высокую зависимость от импорта растительного масла из-за низкого внутреннего производства и низкой мощности по переработке масличных семян.

## Текущая ситуация



• **Яйца:** Розничные цены на яйца снизились на 2 % по сравнению с прошлым месяцем, составив 114 сом/10 шт. По состоянию на 14 июля 2023 года самые высокие цены на яйца наблюдались в Таласской области (130 сом/10 шт) и самые низкие цены - в Иссык-Кульской области (106 сом/10 шт). Цены на яйца были на **18 % выше** по сравнению с июлем 2022 года и на **48 % выше** по сравнению с февралем 2020 года.



• **Картофель:** Розничные цены на картофель увеличились на 27 % (или 11 сом) по сравнению с прошлым месяцем, составив 50 сом/кг. Увеличение носит сезонный характер, а также связано с наличием нового урожая продуктов, которые традиционно имеют более высокие цены. По состоянию на 14 июля 2023 года, самые высокие цены были в г Бишкек (50 сом/л) и самые низкие - в Таласской и Ошской областях (45 сом/л). Цены на картофель были на **52 % и 102 % выше по сравнению с июлем 2022 года и по сравнению с февралем 2020 года**, соответственно, эти повышения превышают обычные ежегодные колебания цен.



• **Рис (средний размер):** Розничные цены на рис увеличились на 13 % по сравнению с прошлым месяцем, составив 132 сом/кг. По состоянию на 14 июля 2023 года самая высокая цена наблюдалась в Баткенской области (143 сом/кг), самая низкая - в Чуйской области (118 сом/кг). Цены на рис также были на **52 % и 129 % выше** по сравнению с июлем 2022 года и с февралем 2020 года, соответственно, демонстрируя значительное увеличение относительно обычных годовых колебаний цен.



• **Курс обмена валют:** Колебания валютных курсов - один из основных факторов формирования розничных цен на импортируемые основные продукты питания, включая пшеницу, растительное масло и сахар. С 16 июня по 14 июля 2023 года кыргызский сом незначительно обесценился с 87.6 до 87.87 сомов за 1 доллар США, российский рубль обесценился с 84 рублей до 90 рублей за 1 доллар США, и казахский тенге укрепился с 452 тенге до 442 тенге за 1 доллар США. **По сравнению с июлем 2022 года, кыргызский сом и российский рубль обесценились на 9 % и 5 %**, соответственно, а казахский тенге укрепился на 7 % по отношению к доллару США. Национальный банк Кыргызской Республики продолжит постоянный мониторинг ситуации и, при необходимости, будет использовать дополнительные инструменты и принимать соответствующие меры для стабилизации обменного курса.



• **Глобальные цены на нефть и розничные цены на топливо:** С января 2023 года наблюдается тенденция снижения цен на топливо в связи со снижением экспортных цен в Российской Федерации. Тем не менее, по прогнозам Кыргызской ассоциации нефтетрейдеров, ожидается повышение цен на топливо на 2-3 сома в связи с возможностью введения временного запрета на экспорт бензина в Российской Федерации во избежание дефицита и продолжающегося роста цен на внутреннем рынке. В связи с этим местные поставщики в Кыргызской Республике испытывают трудности с обеспечением необходимых объемов на ближайшие месяцы. По состоянию на 14 июля 2023 года розничные цены на дизельное топливо снизились на 2 %, в то время как цены на бензин (АИ-92) снизились на 6 %, соответственно, по сравнению с маем 2023 года. По сравнению с июнем 2022 года цены остаются на 8 % ниже, а цены на бензин (АИ-92) остаются на 4 % выше, достигнув почти 57 сом/л на бензин (АИ-92) и 71 сом/л на дизельное топливо. Кыргызская ассоциация нефтетрейдеров продолжает сдерживать цены, чтобы не допустить резкого изменения цен и дефицита нефтепродуктов на топливном рынке Кыргызской Республики, применяя механизмы выравнивания цен до безубыточного уровня.

Снижение мировых цен на топливо в период с апреля по июнь 2023 года было обусловлено сочетанием факторов спроса и предложения. Однако **во втором полугодии цены на нефть могут восстановиться на фоне очередного сокращения мирового предложения**. С 12 июня по 14 июля 2023 года цена на нефть марки WTI выросла с 67 до 75 долларов за баррель, а цена на нефть марки Brent - с 72 до 80 долларов за баррель. По сравнению с июлем 2022 года цены на нефть WTI и Brent остались ниже на 34 % и 35 % соответственно, а по сравнению с мартом 2020 года - выше на 61 % и 52 % соответственно.

### Цены на основные 12 продуктов питания (ежемесячный тренд) по стране

	16 июн-14 июл 2023 (сом/кг)	Предыдущий месяц (Сом/кг)	Изменение		16 июн-14 июл 2023 (сом/кг)	Предыдущий месяц (Сом/кг)	Изменение
Хлеб (мука 1-й сорт)	64	64	0%	Рис (средний)	132	117	13%
Молоко	54	56	-4%	Сахар	91	91	0%
Мясо (говядина)	550	548	0%	Пшеница	31	31	0%
Мясо (баранина)	590	576	2%	Пшеничная мука (1-й сорт)	51	51	0%
Растительное масло	158	161	-2%	Пшеничная мука (в/с)	63	53	0%
Картофель	50	39	27%	Яйца	114	116	-2%

Мониторинг цен подготовлен на основе анализа оперативных ежедневных данных о ценах на продукты питания, собираемых Национальным статистическим комитетом (НСК) с 18 рынков по всей стране, с разбивкой по областям - среднее значение (Чуйская область - Токмок, Кара-Балта; Ошская область - Ош, Узген, Кара-Суу, Ноокат; Таласская область - Талас и Манас; Нарынская область - Нарын и Чаек; Баткенская область - Баткен и Исфана; Джалал-Абадская область - Джалал-Абад, Токтогул и Кербен; Иссык-Кульская область - Каракол и Балыкчы; город Бишкек). Анализ основан на обзоре вторичных данных.

ПШЕНИЦА

Рис 1. Розничные цены на пшеницу (Сом/кг)

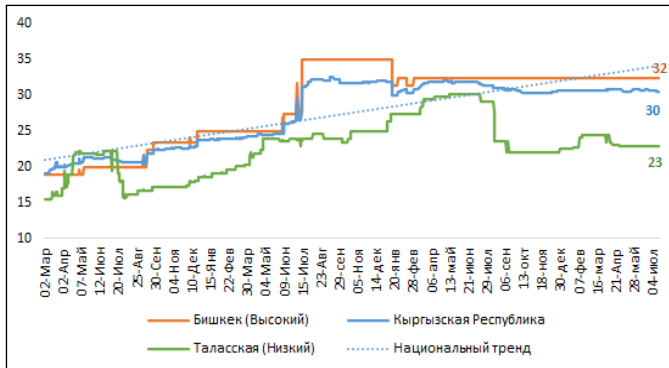
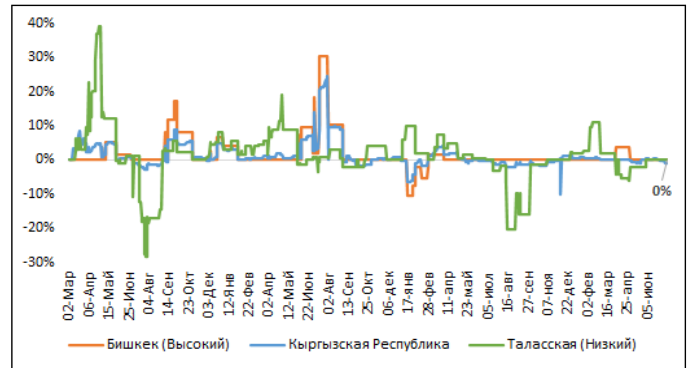


Рис 2. Темпы роста ежедневных цен на пшеницу, в процентах от средних цен предыдущего месяца



КАРТОФЕЛЬ

Рис 3. Розничные цены на картофель (сом/кг)

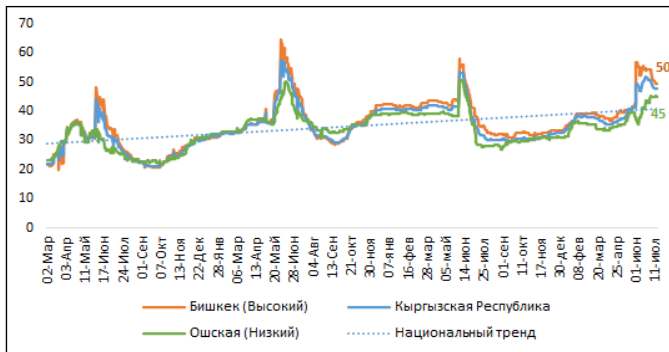
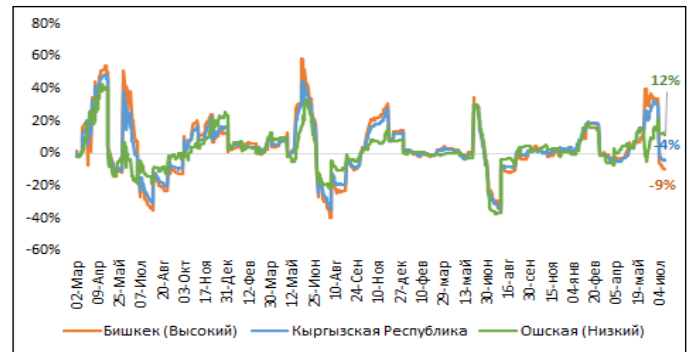


Рис 4. Темпы роста ежедневных цен на картофель, в процентах от средних цен предыдущего месяца



РАСТИТЕЛЬНОЕ МАСЛО

Рис 5. Розничные цены на растительное масло (сом/л)

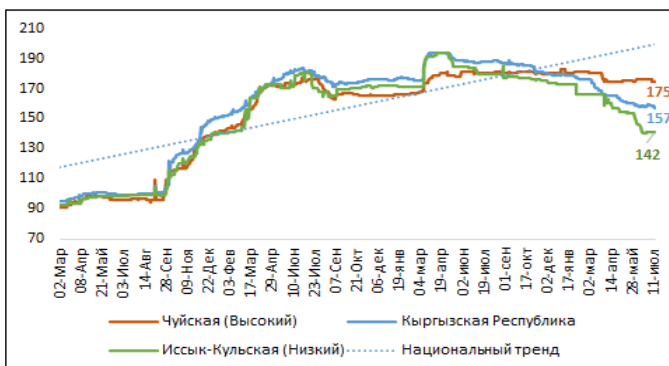
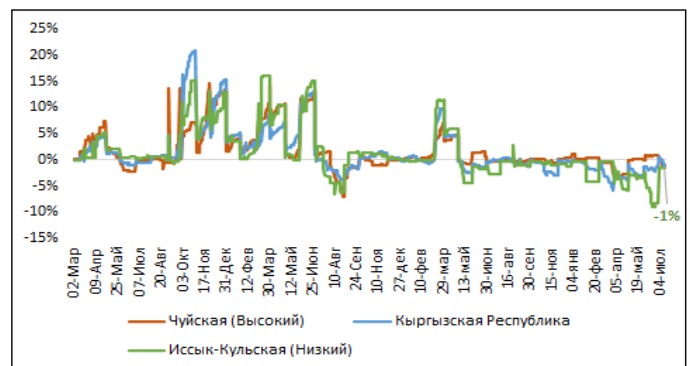
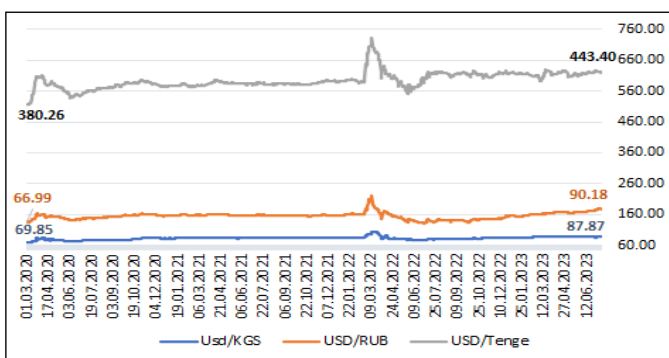


Рис 6. Темпы роста ежедневных цен на растительное масло, в процентах от средних цен предыдущего месяца



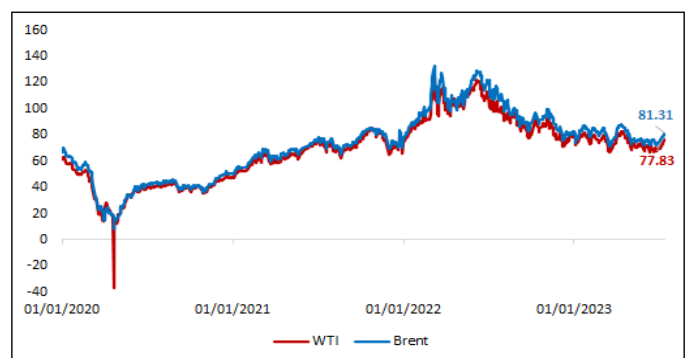
КУРС ОБМЕНА ВАЛЮТ

Рис 7. Курс обмена российского рубля, казахского тенге и кыргызского сома по отношению к доллару США (источник: НБКР)



МИРОВЫЕ ЦЕНЫ НА НЕФТЬ

Рис 8. Ежедневные цены на WTI и Brent (январь 2020 - 12 июля 2023, источник: Управление информации по энергетике США)





# Приложение: Цены на 13 основных продуктов питания

В таблице приведены изменения средних розничных цен текущего дня и текущего месяца по сравнению со средними ценами предыдущего месяца предыдущего года.

Область	Вид продукта	Изменение цены относительно периода						Вид продукта	Изменение цены относительно периода							
		Цена 14 июля 2023 (сом)	Средняя цена за месяц / предыдущий месяц	Средняя цена за месяц / июль 2022	Средняя цена за месяц / фев 2020	Средняя цена за месяц / предыдущий месяц	Средняя цена за месяц / июль 2022		Средняя цена за месяц / фев 2020	Цена 14 июля 2023 (сом)	Средняя цена за месяц / предыдущий месяц	Средняя цена за месяц / июль 2022	Средняя цена за месяц / фев 2020	Средняя цена за месяц / предыдущий месяц	Средняя цена за месяц / июль 2022	Средняя цена за месяц / фев 2020
	Хлеб (1й сорт)	73	0%	10%	45%	▶	▲	▲	Картофель	47	17%	73%	92%	▶	▲	▲
	Хлеб (лепешка)	89	0%	5%	48%	▶	▶	▶	Рис (средний)	141	24%	62%	93%	▶	▲	▲
	Яйца	120	-3%	11%	-43%	▶	▶	▶	Сахар	91	-5%	-7%	112%	▼	▼	▶
	Мясо (говядина)	505	1%	4%	45%	▶	▶	▶	Пшеница	30	0%	-6%	51%	▶	▼	▶
	Мясо (баранина)	600	0%	5%	71%	▶	▶	▶	Пшеничная мука (1й сорт)	51	-3%	-4%	51%	▶	▶	▶
	Молоко	60	4%	26%	71%	▶	▶	▶	Пшеничная мука (выс. сорт)	64	-1%	-2%	47%	▶	▶	▶
	Подсолнечное масло	168	2%	-15%	77%	▶	▼	▶								
	Хлеб (1й сорт)	64	0%	2%	45%	▶	▶	▶	Картофель	50	30%	46%	0%	▶	▶	▶
	Хлеб (лепешка)	87	0%	5%	38%	▶	▶	▶	Рис (средний)	136	15%	66%	83%	▶	▶	▶
	Яйца	110	0%	21%	48%	▶	▶	▶	Сахар	90	1%	-8%	127%	▶	▶	▶
	Мясо (говядина)	567	-1%	7%	59%	▶	▶	▶	Пшеница	32	0%	0%	71%	▶	▶	▶
	Мясо (баранина)	583	2%	14%	91%	▶	▶	▶	Пшеничная мука (1й сорт)	54	2%	4%	65%	▶	▶	▶
	Молоко	59	-4%	-7%	48%	▶	▶	▶	Пшеничная мука (выс. сорт)	63	2%	0%	60%	▶	▶	▶
	Подсолнечное масло	150	-2%	-18%	56%	▶	▶	▶								
	Хлеб (1й сорт)	58	-2%	3%	48%	▶	▶	▶	Картофель	46	47%	61%	122%	▶	▶	▶
	Хлеб (лепешка)	91	-5%	-2%	42%	▶	▶	▶	Рис (средний)	120	3%	28%	55%	▶	▶	▶
	Яйца	118	-2%	15%	50%	▶	▶	▶	Сахар	89	-1%	-8%	132%	▶	▶	▶
	Мясо (говядина)	528	0%	7%	63%	▶	▶	▶	Пшеница	26	-2%	-4%	49%	▶	▶	▶
	Мясо (баранина)	557	1%	7%	78%	▶	▶	▶	Пшеничная мука (1й сорт)	49	-1%	-2%	41%	▶	▶	▶
	Молоко	50	-8%	2%	36%	▶	▶	▶	Пшеничная мука (выс. сорт)	59	-2%	0%	35%	▶	▶	▶
	Подсолнечное масло	175	1%	-3%	94%	▶	▶	▶								
	Хлеб (1й сорт)	74	0%	0%	43%	▶	▶	▶	Картофель	46	31%	58%	99%	▶	▶	▶
	Хлеб (лепешка)	89	1%	4%	22%	▶	▶	▶	Рис (средний)	142	6%	44%	66%	▶	▶	▶
	Яйца	126	0%	25%	53%	▶	▶	▶	Сахар	92	0%	-12%	125%	▶	▶	▶
	Мясо (говядина)	511	1%	8%	49%	▶	▶	▶	Пшеница	31	1%	-10%	49%	▶	▶	▶
	Мясо (баранина)	563	1%	8%	64%	▶	▶	▶	Пшеничная мука (1й сорт)	48	-1%	-1%	36%	▶	▶	▶
	Молоко	48	4%	0%	23%	▶	▶	▶	Пшеничная мука (выс. сорт)	62	0%	8%	49%	▶	▶	▶
	Подсолнечное масло	171	0%	-12%	88%	▶	▶	▶								
	Хлеб (1й сорт)	71	1%	14%	36%	▶	▶	▶	Картофель	47	30%	20%	84%	▶	▶	▶
	Хлеб (лепешка)	90	0%	11%	51%	▶	▶	▶	Рис (средний)	129	6%	57%	84%	▶	▶	▶
	Яйца	118	-3%	21%	40%	▶	▶	▶	Сахар	86	0%	-14%	124%	▶	▶	▶
	Мясо (говядина)	565	1%	8%	70%	▶	▶	▶	Пшеница	24	-2%	-15%	34%	▶	▶	▶
	Мясо (баранина)	565	1%	3%	72%	▶	▶	▶	Пшеничная мука (1й сорт)	45	-2%	-14%	41%	▶	▶	▶
	Молоко	41	7%	24%	33%	▶	▶	▶	Пшеничная мука (выс. сорт)	54	-2%	-11%	41%	▶	▶	▶
	Подсолнечное масло	160	-5%	-19%	72%	▶	▶	▶								
	Хлеб (1й сорт)	71	-18%	5%	16%	▶	▶	▶	Картофель	45	18%	50%	86%	▶	▶	▶
	Хлеб (лепешка)	108	26%	6%	5%	▶	▶	▶	Рис (средний)	127	10%	21%	35%	▶	▶	▶
	Яйца	120	-11%	7%	13%	▶	▶	▶	Сахар	95	-1%	-5%	98%	▶	▶	▶
	Мясо (говядина)	529	3%	4%	3%	▶	▶	▶	Пшеница	30	2%	-3%	58%	▶	▶	▶
	Мясо (баранина)	600	3%	7%	71%	▶	▶	▶	Пшеничная мука (1й сорт)	50	0%	-1%	33%	▶	▶	▶
	Молоко	44	-4%	5%	25%	▶	▶	▶	Пшеничная мука (выс. сорт)	63	1%	3%	32%	▶	▶	▶
	Подсолнечное масло	167	-2%	-10%	78%	▶	▶	▶								
	Хлеб (1й сорт)	70	-4%	-6%	54%	▶	▶	▶	Картофель	45	30%	43%	105%	▶	▶	▶
	Хлеб (лепешка)	88	2%	2%	43%	▶	▶	▶	Рис (средний)	134	11%	61%	137%	▶	▶	▶
	Яйца	130	4%	24%	54%	▶	▶	▶	Сахар	86	0%	-12%	116%	▶	▶	▶
	Мясо (говядина)	501	3%	10%	63%	▶	▶	▶	Пшеница	23	0%	-22%	48%	▶	▶	▶
	Мясо (баранина)	543	8%	12%	76%	▶	▶	▶	Пшеничная мука (1й сорт)	45	-1%	-11%	37%	▶	▶	▶
	Молоко	44	-6%	20%	56%	▶	▶	▶	Пшеничная мука (выс. сорт)	65	0%	1%	73%	▶	▶	▶
	Подсолнечное масло	163	-3%	-7%	78%	▶	▶	▶								
	Хлеб (1й сорт)	60	0%	0%	37%	▶	▶	▶	Картофель	49	48%	89%	179%	▶	▶	▶
	Хлеб (лепешка)	84	0%	5%	42%	▶	▶	▶	Рис (средний)	132	20%	55%	68%	▶	▶	▶
	Яйца	106	-2%	17%	41%	▶	▶	▶	Сахар	86	0%	-10%	137%	▶	▶	▶
	Мясо (говядина)	525	5%	3%	56%	▶	▶	▶	Пшеница	24	-5%	-19%	36%	▶	▶	▶
	Мясо (баранина)	571	11%	7%	85%	▶	▶	▶	Пшеничная мука (1й сорт)	43	-3%	-8%	25%	▶	▶	▶
	Молоко	43	-13%	1%	85%	▶	▶	▶	Пшеничная мука (выс. сорт)	62	0%	2%	33%	▶	▶	▶
	Подсолнечное масло	142	-8%	-21%	24%	▶	▶	▶								
	Хлеб (1й сорт)	64	0%	2%	40%	▶	▶	▶	Картофель	48	27%	52%	126%	▶	▶	▶
	Хлеб (лепешка)	90	0%	4%	40%	▶	▶	▶	Рис (средний)	134	13%	51%	71%	▶	▶	▶
	Яйца	113	-2%	18%	48%	▶	▶	▶	Сахар	91	0%	-8%	122%	▶	▶	▶
	Мясо (говядина)	550	0%	6%	57%	▶	▶	▶	Пшеница	30	0%	-3%	61%	▶	▶	▶
	Мясо (баранина)	583	2%	11%	84%	▶	▶	▶	Пшеничная мука (1й сорт)	51	0%	0%	54%	▶	▶	▶
	Молоко	54	-4%	7%	39%	▶	▶	▶	Пшеничная мука (выс. сорт)	63	1%	1%	51%	▶	▶	▶
	Подсолнечное масло	157	-2%	-16%	66%	▶	▶	▶								

- ▲ Повышение цены с высокой степенью изменения
- ▶ Изменения в пределах нормы
- ▼ Снижение цены с высокой степенью изменения

Степень изменения считается в пределах нормы при изменении в пределах: 5% за 1 месяц, 10% за 3 месяца, 15% за 1 год