



Programa
Mundial de
Alimentos

SALVAR
VIDAS
CAMBIAR
VIDAS

Estrategia urbana del PMA

Combatir el hambre en un mundo en proceso de urbanización

Resumen

Mayo de 2023

POR QUÉ LAS ZONAS URBANAS SON IMPORTANTES PARA ACABAR CON EL HAMBRE

El mundo es cada vez más urbano. 4.500 millones de personas, es decir, el 55 % de la población mundial, viven actualmente en zonas urbanas. Se calcula que, para 2050, esta cifra aumentará en 2.300 millones, es decir, unas **215.000 personas al día**. Esta rápida urbanización, unida a diversos factores interrelacionados, está disparando el número de personas que se enfrentan a inseguridad alimentaria y malnutrición en entornos urbanos. Entre dichos factores cabe destacar un **aumento de la pobreza urbana**, la prevalencia de la **desigualdad urbana**, la concentración de **riesgos y vulnerabilidades agravadas** en ciudades con gran densidad poblacional y las **transiciones en materia de uso del suelo y nutrición**, que están transformando profundamente las relaciones entre el campo y la ciudad, así como el sistema alimentario que depende de ellas. Con esta estrategia, el PMA reconoce estas tendencias y admite que lo «urbano» es un contexto operativo clave en el que se pueden perseguir sus resultados estratégicos para acabar con el hambre.

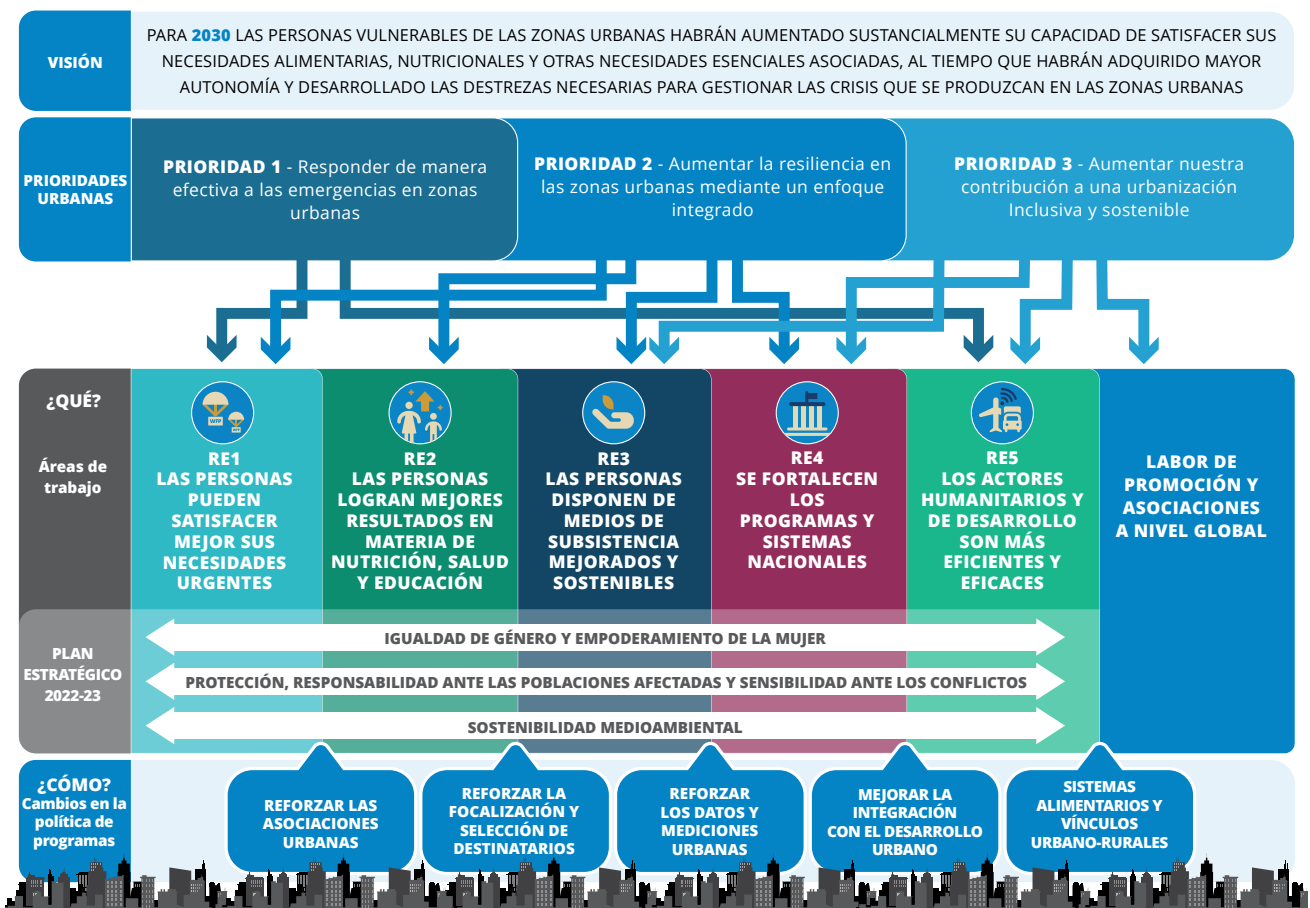
NUESTRA VISIÓN

Para 2030 las personas vulnerables de las zonas urbanas habrán aumentado sustancialmente su capacidad para satisfacer sus necesidades alimentarias, nutricionales y otras necesidades esenciales asociadas, al tiempo que habrán adquirido mayor autonomía y competencia para gestionar las crisis que se produzcan.

La estrategia proporciona un marco para alcanzar esta visión respondiendo a cuatro preguntas:

- ¿Qué **prioridades** de intervención perseguirá el PMA a corto y medio plazo en su apoyo a las poblaciones urbanas vulnerables aquejadas de inseguridad alimentaria?
- ¿Qué **función** desempeñará el PMA para proporcionar ayuda?
- ¿Qué **acciones** podemos emprender?
- ¿Qué **cambios programáticos** son necesarios para cumplir estas prioridades y acciones?

Gráfico 1 - Marco urbano para alcanzar la visión urbana del PMA



Prioridades estratégicas urbanas

Se han determinado tres prioridades distintas aunque interrelacionadas, y sus respectivos puntos de acceso, que resultan fundamentales para orientar el apoyo del PMA a las poblaciones de las zonas urbanas afectadas por inseguridad alimentaria.



PRIORIDAD I. RESPONDER EFICAZMENTE A LAS EMERGENCIAS EN ZONAS URBANAS.

En primer lugar, el PMA colaborará con los sistemas, sectores y actores ya existentes en las zonas urbanas a fin de respaldar la prestación eficaz de servicios a las personas vulnerables (como las transferencias de efectivo y los servicios de nutrición y alimentación escolar), y se asegurará de que estos sistemas permanezcan ininterrumpidos durante las crisis. Cabe destacar como ejemplo de dichos sistemas, entre otros, la protección social dirigida por el gobierno, la sanidad, la respuesta a emergencias y los sistemas municipales. **Solo se considerará una ejecución directa en caso de desbordamiento de los sistemas existentes.**

En segundo lugar, el PMA invertirá de forma proactiva en la preparación urbana como parte de un programa a más largo plazo destinado a reforzar las capacidades nacionales y locales de respuesta. Nuestro apoyo a las crisis urbanas irá acompañado de esfuerzos para reforzar las capacidades de preparación y respuesta ante emergencias a nivel nacional, subnacional y local, especialmente en contextos urbanos de gran vulnerabilidad que se enfrentan continuamente a riesgos agravados.



PRIORIDAD II. AUMENTAR LA RESILIENCIA EN LAS ZONAS URBANAS MEDIANTE UN ENFOQUE INTEGRADO ADAPTADO A LOS CONTEXTOS URBANOS.

En primer lugar, aprovecharemos nuestra experiencia en el refuerzo de los sistemas de protección social para mejorar la preparación y la anticipación de riesgos, al tiempo que contribuimos a aumentar la resiliencia. Dicho aspecto es crucial para subsanar las claras deficiencias de cobertura en las zonas urbanas y ayudar a los gobiernos a establecer vínculos entre la protección social y la gestión del riesgo de desastres.

En segundo lugar, adaptaremos y ampliaremos nuestros esfuerzos en la creación de capital humano y la mejora y diversificación de los medios de subsistencia, complementados con la integración de **la inclusión financiera y el empoderamiento social y económico** en todas nuestras intervenciones de transferencia de efectivo, protección social, sistemas alimentarios y medios de subsistencia.

A medio plazo, invertiremos en mejorar nuestra capacidad para apoyar entornos propicios que promuevan la generación de ingresos y la diversificación de los medios de subsistencia, entre otras cosas aprovechando los **sistemas alimentarios y los vínculos urbano-rurales** para obtener resultados en materia de nutrición y generación de empleo.



PRIORIDAD III. AUMENTAR NUESTRA CONTRIBUCIÓN A UNA URBANIZACIÓN INCLUSIVA Y SOSTENIBLE

En primer lugar, el PMA se basará en su creciente contribución a la ejecución del nexo entre ayuda humanitaria, desarrollo y paz, como nuestra labor de fortalecimiento de los sistemas nacionales, nuestra capacidad de estratificar la programación humanitaria y de desarrollo y nuestros esfuerzos por impulsar nuestra contribución a la paz y la cohesión social.

A medio plazo, el PMA aumentará gradualmente su capacidad de aprovechar y contribuir a los esfuerzos de desarrollo urbano y territorial. Para ello será necesario comprender los sistemas urbanos a los que pueden complementar nuestros servicios a nivel local y subnacional, en particular, la política urbana y los procesos de planificación y presupuesto. Partiendo de tales conocimientos, el PMA podría contribuir a los procesos de planificación espacial y de políticas urbanas y apoyar esfuerzos más amplios de fortalecimiento de la capacidad que tengan una repercusión positiva a largo plazo sobre la seguridad alimentaria y la nutrición en las zonas urbanas. Los esfuerzos que se emprendan deben realizarse de forma complementaria a los organismos de las Naciones Unidas y los agentes locales, y de acuerdo con los principios del PMA para el fortalecimiento de las capacidades nacionales.

Nuestra función

El papel preciso que desempeñará el PMA en cada país dependerá de lo que se necesite, de las prioridades del gobierno, de la madurez de los sistemas nacionales y locales y de las actividades de otros asociados, así como de nuestros propios recursos y capacidades sobre el terreno.

FACILITACIÓN. En muchos de los contextos, el PMA adoptará principalmente un papel facilitador, trabajando junto con el gobierno y otras partes interesadas (o en su nombre) a fin de prestar apoyo técnico y reforzando las capacidades en todos los programas y políticas pertinentes para las zonas urbanas.

EJECUCIÓN DIRECTA / DE COMPLEMENTO. En situaciones en las que se producen grandes choques o existe falta de cobertura que deja desasistidos a grupos vulnerables, el PMA puede desempeñar un papel clave en la ejecución de programas de duración determinada como las transferencias de efectivo, los servicios de nutrición de emergencia y los programas de alimentación escolar.

INFLUENCIA. Por último, el PMA deberá asumir un papel de liderazgo e influencia para abogar por una mayor atención y una mejor comprensión de la seguridad alimentaria y la nutrición urbanas, entre otras cosas, mediante la generación de datos empíricos, el intercambio de conocimientos, la participación en debates de alto nivel y diálogos entre múltiples partes interesadas y sectores.



Ejemplos de funciones que puede desempeñar el PMA en su intervención en zonas urbanas



Resultados estratégicos

La dirección estratégica y la oferta programática en las zonas urbanas se corresponden directamente con cada una de las áreas de resultados esbozadas en el **Plan Estratégico 2022-25 del PMA**, reconociendo los entornos urbanos como un contexto operativo clave para no dejar a nadie ni a ningún lugar atrás.



RESULTADO ESTRATÉGICO 1. LAS PERSONAS SATISFACEN SUS NECESIDADES ALIMENTARIAS Y NUTRICIONALES URGENTES

¿Cuál es el problema en las zonas urbanas?

- Las crisis humanitarias se concentran cada vez más en las zonas urbanas, afectando tanto a las poblaciones vulnerables como al entorno urbano.
- Las crisis urbanas afectan desproporcionadamente a las personas más vulnerables, poniendo en peligro sus medios de subsistencia y el acceso a los servicios, afectando a su bienestar y a su capacidad para satisfacer sus necesidades alimentarias, nutricionales y esenciales, y a menudo agravando su situación de pobreza.
- Casi el 60% de las ciudades del mundo con al menos 500.000 habitantes (1.400 millones de personas) son vulnerables a ciclones, inundaciones, terremotos y otros riesgos naturales.
- Se calcula que 50 millones de personas en todo el mundo se ven afectadas por conflictos armados en zonas urbanas, mientras que el 96% del crecimiento urbano tiene lugar en países frágiles.
- Las poblaciones desplazadas buscan cada vez más refugio en las zonas urbanas, que actualmente acogen a más de la mitad de la población refugiada y a 2 de cada 3 desplazados internos en todo el mundo.
- Los sistemas de alerta precoz suelen ser de carácter nacional, por lo que es posible que necesiten estar más «localizados» para adaptarse a las necesidades de información de las ciudades y las poblaciones urbanas.
- Del mismo modo, aunque existen planes de emergencia y contingencia en muchas ciudades, a menudo tienen componentes deficientes en materia de seguridad alimentaria y nutrición que se centran sobre todo en choques repentinos a corto plazo.

¿Qué puede hacer el PMA?

→ Apoyar a los gobiernos en la mejora de la cobertura y la **capacidad de respuesta de los sistemas de protección social** durante las crisis, entre lo que cabe destacar las transiciones hacia la recuperación y la absorción a largo plazo de las personas que pasan a pertenecer a la categoría de vulnerables.

→ **Proporcionar asistencia basada en efectivo**, en particular, el apoyo a las necesidades de datos y análisis derivadas de la crisis urbana, la determinación de los valores de transferencia adecuados en las ciudades, la adaptación o la creación de mecanismos digitales de entrega (como el dinero móvil o la banca móvil) y el apoyo a la inclusión financiera.

→ Prestar servicios de **nutrición de emergencia** a las personas cuyo estado nutricional se haya visto afectado, realizar entregas conjuntas de paquetes integrados de salud y nutrición escolar y aportar datos y conocimientos analíticos sobre el **entorno alimentario urbano** durante y antes de las crisis.

→ **Desarrollar intervenciones basadas en el mercado**, como incentivos de mercado para que los minoristas de alimentos establezcan puntos de venta en las zonas afectadas o cerca de ellas. El PMA también puede suplir vacíos cruciales en las capacidades de abastecimiento y almacenamiento de los mercados locales.

→ Gracias a sus **capacidades en la cadena de suministro**, el PMA puede facilitar la entrega rápida de esta ayuda y ajustar la cobertura, identificando previamente los posibles cuellos de botella en toda la cadena de suministro, en sinergia con los planes de contingencia locales y los agentes locales.

→ Invertir en sistemas de alerta temprana vinculados a la **acción anticipatoria y temprana** y desarrollar capacidades locales de respuesta ante emergencias para prever y responder mejor a las perturbaciones trabajando con las autoridades locales, la sociedad civil y las comunidades.



RESULTADO ESTRATÉGICO 2. LAS PERSONAS LOGRAN MEJORES RESULTADOS EN MATERIA DE NUTRICIÓN, SALUD Y EDUCACIÓN.

¿Cuál es el problema en las zonas urbanas?

- Con la rápida urbanización se producen varios cambios en la forma en que las personas acceden a los alimentos y en las elecciones alimentarias que realizan en las ciudades.
- El entorno alimentario de las ciudades es más complejo y menos comprendido que el de las zonas rurales. Por ejemplo, las ciudades ofrecen más opciones de alimentos poco saludables y las dietas sanas cuestan de media un 60% más que las que sólo contienen nutrientes esenciales.
- En las ciudades la mayor presencia de los medios de comunicación, el sector alimentario informal y los supermercados influye en lo que la gente compra y consume.
- En la actualidad, la triple carga de la malnutrición -desnutrición, carencias de micronutrientes y obesidad- se ceba en las poblaciones urbanas. A menudo, el hambre y las carencias nutricionales coexisten con la obesidad, a veces en el mismo hogar.

- Las zonas edificadas de las ciudades desempeñan un papel fundamental en la configuración del entorno alimentario. El hacinamiento, la vivienda inadecuada, el saneamiento y la falta de acceso a la energía afectan a la forma en que las poblaciones urbanas preparan y consumen sus alimentos, exponiéndolas a la contaminación alimentaria y restringiendo los productos que pueden comprar.

¿Qué puede hacer el PMA?

→ El PMA puede apoyar a los socios gubernamentales en el diseño y la aplicación de políticas, programas y servicios de protección social que tengan **en cuenta la nutrición**. Apoyar a los socios gubernamentales en el diseño y la aplicación de políticas, programas y servicios de protección social que tengan en cuenta la nutrición.¹

→ Utilizar su ventaja comparativa en materia de datos y análisis, incluido el uso de Fill the Nutrient Gap (FNG), para prestar apoyo en la **mejora de la vigilancia nacional de la salud y la nutrición en las zonas urbanas** mediante el fortalecimiento de capacidades y apoyo técnico.

→ Apoyar el fortalecimiento de los **sistemas nacionales de comidas escolares** y la ejecución de programas escolares que aborden las necesidades nutricionales de los niños en las zonas urbanas.²

→ Empezar **asociaciones e intervenciones piloto del sistema alimentario** para mejorar los resultados de la nutrición en las zonas urbanas.

→ Apoyar al gobierno y a las comunidades en la prestación de **servicios de nutrición** a través de los **sistemas sanitarios y educativos** existentes.

→ Mejorar el diseño y promover el uso de estrategias de **cambio social y de comportamiento** en todos sus programas urbanos y en el apoyo técnico prestado a los socios en las zonas urbanas.

→ Apoyar la **integración de actividades de refuerzo de la nutrición en sectores complementarios** (como agua, saneamiento e higiene) e intervenciones de planificación urbana.



RESULTADO ESTRATÉGICO 3: LAS PERSONAS DISPONEN DE MEDIOS DE SUBSISTENCIA MEJORADOS Y SOSTENIBLES

¿Cuál es el problema en las zonas urbanas?

- Las poblaciones urbanas vulnerables suelen estar expuestas a múltiples choques y barreras sociales que les impiden satisfacer sus necesidades y gestionar los riesgos financieros. Lo anterior resulta especialmente cierto en el caso de las mujeres, los jóvenes y las comunidades desplazadas.

- Casi el 50 % de la mano de obra urbana mundial trabaja en el sector informal, a menudo en situaciones inestables y precarias. De ellos, el 75 % son mujeres.

- En las economías en desarrollo, los hombres tienen más probabilidades que las mujeres de poseer una cuenta en una institución financiera o a través de un proveedor de dinero móvil (en un 9 %) y más probabilidades de acceder al ahorro formal en instituciones financieras (en un 11 %)³.

- Se prevé que los jóvenes constituyan el 60 % de la población urbana en 2030, pero el desempleo juvenil es un 5 % mayor en las zonas urbanas que en las rurales en la mayoría de las regiones, y llega al 10 % en el África subsahariana⁴.

- El proceso de urbanización también da forma a un mercado laboral diferente, con una mayor demanda de competencias técnicas y sociales específicas que se ajusten a la naturaleza de las ciudades, orientadas a los servicios y al conocimiento.

- A pesar del papel fundamental de los pequeños agricultores en la cadena de valor, éstos siguen sin beneficiarse de forma equitativa de la participación en el mercado. Dado que el 70 % de todos los alimentos producidos son consumidos por los habitantes de las ciudades, existe una oportunidad sin explotar de aprovechar estos lugares y los sistemas alimentarios para impulsar los medios de subsistencia de los pequeños agricultores.

1 En el área de resultados 4 se detallan las áreas concretas de refuerzo de las capacidades y los sistemas de protección social.

2 El PMA es miembro de la Coalición de Comidas Escolares, una iniciativa emergente de gobiernos y una amplia gama de socios para impulsar acciones que puedan restablecer, mejorar y ampliar urgentemente los sistemas alimentarios y educativos, apoyar la recuperación de pandemias e impulsar acciones para alcanzar los Objetivos de Desarrollo Sostenible (ODS). La coalición apoyará a los gobiernos y a sus socios para mejorar la calidad de las comidas escolares y reforzar los sistemas de comidas escolares en todo el mundo, de una manera que se adapte a los contextos locales y que promueva el intercambio de las mejores prácticas internacionales.

3 Banco Mundial, 2018

4 Base de datos JOIN/I2D2 del Banco Mundial, 2020

¿Qué puede hacer el PMA?

- Apoyar la creación y diversificación de **oportunidades y redes de medios de subsistencia** para reducir la carga financiera de las personas que padecen inseguridad alimentaria en las zonas urbanas, permitiéndoles un acceso ininterrumpido a las necesidades básicas y a una dieta sana.
- Colaborar con los agentes gubernamentales y del sector privado para identificar oportunidades de **empleo remunerado a lo largo de la cadena de valor** (en los sectores de la producción, el almacenamiento, la distribución y la venta al por menor), mediante nuevas técnicas o a través de las oportunidades creadas por las tecnologías digitales.
- **Vincular a los pequeños agricultores**, especialmente mujeres y jóvenes, con la **creciente demanda urbana de alimentos**, entre otras cosas mediante el desarrollo de capacidades en comunicación, marketing y conocimientos financieros e incentivos para la adopción de tecnología e insumos modernos.
- El PMA también puede **promover vínculos más directos** entre los pequeños agricultores y los mercados urbanos en su propia programación, mediante planes de compra directa, adquisiciones locales y cadenas de valor más inclusivas.
- **Colaborar con el sector privado** para reforzar el suministro de insumos, mejorar las cadenas de frío y garantizar que los productores tengan un acceso fiable a servicios financieros adecuados, como créditos y seguros.
- En su calidad de mayor actor humanitario global en la programación de transferencias de efectivo, el PMA se encuentra en una buena posición para posibilitar intervenciones que promuevan el **empoderamiento económico y la inclusión financiera** de las poblaciones vulnerables y sin acceso a servicios bancarios de las zonas urbanas, en particular las mujeres.
- Apoyar a las comunidades en la identificación, construcción y gestión de infraestructuras básicas que **reduzcan la exposición a los choques** en las zonas urbanas.
- Contribuir a crear **ciudades resilientes al cambio climático** aprovechando el sistema alimentario e implicando a los agentes urbanos como parte de la solución climática.



RESULTADO ESTRATÉGICO 4: FORTALECIMIENTO DE LOS PROGRAMAS Y SISTEMAS NACIONALES Y LOCALES

¿Cuál es el problema en las zonas urbanas?

- La rápida urbanización está superando la capacidad de los gobiernos locales para planificar y atender adecuadamente a sus crecientes poblaciones urbanas.
- Los gobiernos tendrán que encontrar un equilibrio cada vez mayor entre la gestión de la urbanización, el uso de los recursos naturales y el suelo productivo necesarios para mantener el suministro de alimentos a sus poblaciones en crecimiento.
- A pesar del aumento de la pobreza urbana y de la desigualdad, la cobertura de la protección social es un 10 % mayor en las zonas rurales que en las urbanas en todas las regiones y en todos los grupos de ingresos de los países.
- A medida que los gobiernos amplíen sus sistemas de protección social a las zonas urbanas y mejoren la eficiencia de los sistemas alimentarios, se necesitarán datos más precisos y una mejor base empírica, entre otras cosas para seleccionar y priorizar beneficiarios, así como para comprender, mejorar, intervenir y supervisar el rendimiento de los sistemas alimentarios.
- Durante la intervención del PMA en la crisis de Covid-19, se extrajeron diversas conclusiones sobre las dificultades a las que se enfrentan los gobiernos a la hora de ampliar las intervenciones para incluir a los beneficiarios de las zonas urbanas, en particular, las dificultades para seleccionar las modalidades de transferencia más apropiadas y adaptarse a los factores desencadenantes, como las variaciones de los tipos de cambio o el colapso de los mercados locales.

¿Qué puede hacer el PMA?

- Trabajar con socios gubernamentales en la ampliación y mejora de **sistemas de protección social inclusivos** que lleguen a poblaciones con inseguridad alimentaria y en situación de riesgo en zonas urbanas, como trabajadores informales, poblaciones desplazadas o personas que viven en asentamientos informales.
- Ayudar a los gobiernos a perfeccionar la evaluación urbana, las metodologías de selección de beneficiarios y los procesos para mejorar la **rendición de cuentas a las poblaciones afectadas** en las zonas urbanas.
- Promover y apoyar el **fortalecimiento de los vínculos** entre la protección social y los sistemas de salud, educación y gestión del riesgo de catástrofes mediante apoyo técnico a políticas, labor de promoción y generación de datos empíricos.
- Apoyar a los gobiernos en la mejora de la **eficiencia de los sistemas alimentarios y los vínculos urbano-rurales** proporcionando información de mercado oportuna e identificando los cuellos de botella existentes o potenciales en el mercado y la cadena de suministro.

→ Apoyar a los gobiernos en la integración de **los resultados de seguridad alimentaria y nutrición en los planes, programas e intervenciones de desarrollo local**, a través de una programación integrada, el fortalecimiento de capacidades, labor de promoción y asociaciones.



RESULTADO ESTRATÉGICO 5: LOS AGENTES HUMANITARIOS Y DE DESARROLLO SON MÁS EFICIENTES Y EFICACES

¿Cuál es el problema en las zonas urbanas?

- Las crisis urbanas de la última década, como las de Haití, Siria, Ucrania y Filipinas, han expuesto las dificultades de operar en las ciudades. Entre las conclusiones extraídas cabe destacar:
 - » La necesidad de una respuesta más integral y una mayor coordinación intersectorial (por ejemplo, entre los clusters humanitarios) para abordar problemas y necesidades multisectoriales.
 - » La necesidad de dar prioridad al involucramiento de los actores locales como las autoridades, la sociedad civil o el sector privado para crear vínculos dentro de los mecanismos de coordinación y fomentar una mayor apropiación local.
 - » La necesidad de que los esfuerzos humanitarios y de recuperación complementen o refuercen los planes a largo plazo existentes para hacer frente a las necesidades inmediatas, apoyando al mismo tiempo los objetivos de desarrollo.
- Muchas actividades económicas de las ciudades dependen de la conectividad física y en línea que aportan sus infraestructuras de transporte y telecomunicaciones. Dichas infraestructuras son a la vez esenciales durante las crisis y están expuestas a los peligros que las provocan.
- Las infraestructuras de transporte (carreteras, puentes, puertos, aeropuertos, etc.) sirven de salvavidas tras los desastres naturales y de origen humano, así como de plataforma de lanzamiento para la respuesta a las zonas rurales vecinas.
- Las tecnologías de la información y la comunicación son fundamentales para hacer frente a las vulnerabilidades crónicas y gestionar las crisis, ya que un flujo de información oportuno y eficaz es importante tanto para la toma de decisiones como para la alerta y la acción tempranas.

¿Qué puede hacer el PMA?

- Reforzar el enfoque urbano dentro de los clusters de Seguridad Alimentaria, Logística y Telecomunicaciones de Emergencia.
- Desempeñar un papel importante a la hora de incorporar, destacar y dar forma a los **requisitos**

de programación urbana dentro de los Marcos de Cooperación de las Naciones Unidas para el Desarrollo Sostenible (UNSDCF) y los planes de respuesta humanitaria (HRP).

→ A través de sus datos y capacidad analítica, visibilizar los problemas más acuciantes de seguridad alimentaria y nutrición urbanas y sus causas profundas e integrarlos en el **Análisis Común de País** de los países en los que opera.

→ La urbanización se produce en un contexto de **rápidos cambios tecnológicos**. Existe un potencial aún sin explotar para utilizar los datos urbanos y la innovación tecnológica en la preparación y respuesta ante las crisis.

→ El PMA también puede apoyar **los procesos empresariales, la gobernanza de datos, la gestión de datos** y la tecnología para permitir las contribuciones a otros socios a través de construcciones de código abierto.

→ Utilizar **soluciones innovadoras o digitales** para hacer frente a las deficiencias de la respuesta humanitaria en las zonas urbanas, localizando la aplicación de imágenes por satélite, tecnología de drones (por ejemplo, para cartografiar barrios marginales urbanos, viviendas informales o vecindarios), aprendizaje automático y aplicaciones de IA, entre otras.

→ Garantizar que las intervenciones de ingeniería e infraestructura del PMA no sólo satisfagan las necesidades urgentes de alimentos y nutrición, sino que también **contribuyan al desarrollo a más largo plazo** de las ciudades beneficiarias, en consonancia con sus respectivos planes de desarrollo local.

CONTRIBUIR A LA PROMOCIÓN Y LAS ASOCIACIONES MUNDIALES

Gracias a su prestigio internacional, su credibilidad, su amplia presencia sobre el terreno y su alcance mundial, el PMA puede posicionarse estratégicamente para:

- Llamar la atención hacia la seguridad alimentaria y la nutrición urbanas mediante asociaciones globales y regionales de múltiples partes interesadas.
- Influir en los debates políticos a través de diálogos y procesos de elaboración de políticas globales y regionales, haciendo hincapié en la integración de medidas de seguridad alimentaria y nutrición en las políticas urbanas nacionales.
- Llegar a las ciudades a través de estrategias de promoción que puedan apoyar la integración de la seguridad alimentaria y la nutrición urbanas en el desarrollo urbano, las ciudades inclusivas y los marcos relacionados para las zonas urbanas.
- Desarrollar la investigación y facilitar plataformas e intercambio de conocimientos que puedan ayudar a generar interés y suplir vacíos de conocimiento y concienciación sobre cuestiones de seguridad alimentaria y nutrición urbanas.

Garantizar el éxito: cambios programáticos claves para alcanzar la visión urbana

La estrategia establece cinco cambios programáticos para mejorar nuestras capacidades internas y reforzar nuestros enfoques programáticos a fin de dar una mejor respuesta a un mundo cada vez más urbano.



CAMBIO 1. REFORZAR NUESTRAS ASOCIACIONES PARA LA PROGRAMACIÓN

URBANA

Los agentes locales son parte de la solución en las zonas urbanas. Desde las autoridades locales al sector privado, desde los empresarios a las federaciones de poblaciones pobres urbanas, desde el mundo académico a los proveedores de servicios financieros; cada una de las partes interesadas tiene su propio conjunto de intereses, valores y normas. Navegar por este entorno operativo exige comprender a los agentes de poder, las funciones y las responsabilidades de la administración local y otros actores formales e informales en la prestación de servicios y sistemas de apoyo a los más vulnerables. También son importantes unas asociaciones multisectoriales más sólidas para mejorar la programación, reducir el déficit de financiación, sentar las bases para pasar rápidamente a programas nacionales cuando sea posible y garantizar la entrega de paquetes de asistencia bien integrados.

El PMA puede acelerar este cambio mediante:

- La integración en el diseño de programas de un mapeo y análisis de poder de los actores presentes en las zonas urbanas
- La elaboración de guías técnicas para la creación de asociaciones y la coordinación en las zonas urbanas
- La búsqueda de la armonización y la complementariedad con los programas, planes y proyectos existentes del gobierno local
- La contribución a un enfoque de la urbanización sostenible que abarque todo el sistema de las Naciones Unidas



CAMBIO 2: ADAPTAR LOS DATOS Y LAS MEDICIONES A LOS CONTEXTOS

URBANOS

La sólida experiencia del PMA en el diseño y la realización de análisis de la seguridad alimentaria; el seguimiento de los precios de mercado; el análisis de las necesidades esenciales y el análisis de los costes de las dietas nutritivas, entre otros, lo convierten en un socio atractivo para suplir los vacíos de datos y conocimientos sobre seguridad alimentaria y nutrición urbanas, lo que a su vez puede crear una mayor demanda de tales servicios y apoyar la movilización de recursos. Sin embargo, existen retos específicos en materia de datos y medición que requieren atención en el diseño de los programas, entre ellos: 1) la medición de la seguridad alimentaria sigue centrándose en gran medida en las zonas rurales; 2) el análisis del contexto no suele ser adecuado para las zonas urbanas, y 3) los datos intraurbanos y desglosados son cruciales para comprender la seguridad alimentaria y la nutrición urbanas, pero a menudo son escasos y difíciles de obtener.

Para que los datos y las mediciones se adapten a los contextos urbanos, el PMA:

- Seguirá adaptando sus herramientas a los contextos urbanos e integrará los datos urbanos en los sistemas corporativos existentes;
- Utilizará el análisis del contexto urbano para mejorar el diseño de programas integrados;
- Aprovechará los agentes presentes en las zonas urbanas, así como los datos administrativos y los sistemas de seguimiento locales, para mejorar la información empírica y la disponibilidad de datos intraurbanos.
- Aprovechará las soluciones digitales, el sector privado y los enfoques comunitarios para la recopilación y el análisis de datos.





CAMBIO 3: LLEGAR A LOS MÁS REZAGADOS MEDIANTE UNA ORIENTACIÓN CENTRADA EN LAS PERSONAS

Varias características de las zonas urbanas pueden obstaculizar el éxito de un sistema de focalización de destinatarios. Las poblaciones urbanas vulnerables, especialmente las más marginadas, como los habitantes de barrios marginales, los desplazados y los emigrantes, son a menudo invisibles en los datos, no suelen figurar en los registros gubernamentales ni estar cubiertos por las estadísticas oficiales. Los que tienen y los que no tienen viven a menudo codo con codo, lo que hace difícil diferenciar quién está en una peor situación dentro de una población urbana generalmente pobre. Las dinámicas socioeconómicas y políticas, como la alineación política de los grupos comunitarios, así como la rivalidad entre líderes a nivel comunitario, son más comunes en las zonas urbanas, lo que eleva el riesgo de fraude y corrupción, y aumenta las tensiones y los riesgos de protección.

El PMA puede acelerar este cambio mediante:

- La promoción del mapeo y la comprensión adecuadas de las estructuras locales
- El aprovechamiento de las organizaciones locales y los sistemas de remisión para llegar a las poblaciones más rezagadas
- La optimización de los recursos y los datos mediante la coordinación y la asociación en entornos urbanos
- La mejora de la comunicación y la sensibilización con las comunidades mediante enfoques mixtos



CAMBIO 4: APROVECHAR LOS VÍNCULOS URBANO-RURALES PARA LA EFICIENCIA Y LA TRANSFORMACIÓN DE LOS SISTEMAS ALIMENTARIOS

Unos vínculos sólidos entre el campo y la ciudad favorecen el funcionamiento de los sistemas alimentarios y son, por tanto, fundamentales para mantener a las poblaciones urbanas al tiempo que contribuyen al desarrollo rural. Pueden generar crecimiento económico y oportunidades de empleo en toda la cadena de valor, mejorar la disponibilidad y asequibilidad de alimentos sanos en las zonas urbanas, impulsar los medios de subsistencia de los pequeños agricultores tanto en zonas rurales como periurbanas, y ayudar a reducir las pérdidas posteriores a la cosecha.

El PMA puede acelerar este cambio mediante:

- La mejora de los vínculos entre la programación urbana y los agentes de la cadena de valor
- El reforzamiento de la colaboración con los organismos de las Naciones Unidas con sede en Roma
- La inversión y mayor enfoque en ciudades pequeñas y secundarias
- El desarrollo de nuestra capacidad de participación e influencia en los debates sobre desarrollo territorial
- La recopilación o generación de estudios operativos sobre sistemas alimentarios y vínculos urbano-rurales.



CAMBIO 5: INTEGRAR LOS ESFUERZOS EN LOS PROCESOS DE PLANIFICACIÓN URBANA Y DESARROLLO TERRITORIAL

El logro del hambre cero en las zonas urbanas y la intensificación de su contribución al desarrollo urbano inclusivo y sostenible requiere un cambio en la forma en que el PMA se relaciona y trabaja con los procesos de planificación urbana y desarrollo territorial. En particular, se basará y aprovechará la Estrategia para el Desarrollo Urbano Sostenible común a todo el sistema de las Naciones Unidas para coordinar e integrar los esfuerzos como parte del sistema de las Naciones Unidas.

El PMA puede acelerar este cambio mediante:

- La articulación de una propuesta de valor del PMA para los procesos de desarrollo urbano, y el refuerzo de la capacidad interna respectiva
- El reforzamiento de las asociaciones con los agentes del desarrollo urbano y una mejor armonización con los esfuerzos de desarrollo y planificación urbana dirigidos por los gobiernos locales o por las agencias de desarrollo
- Una mayor atención a los asentamientos informales
- Un mayor enfoque en las ciudades secundarias y los pueblos más pequeños

El camino a seguir

Las ciudades siempre han sido lugares de oportunidad y prosperidad, que ofrecen un espacio de refugio y supervivencia, de crecimiento y desarrollo. El PMA aprovechará las mismas características que atraen a la gente a las ciudades para avanzar en su propósito de acabar con el hambre en un mundo en proceso de urbanización.

La Estrategia Urbana reconoce que «urbano» no es un área programática separada, sino un contexto operativo en el que se pueden perseguir los resultados estratégicos del PMA y las diferentes áreas de trabajo. Como tal, el marco estratégico urbano presentado aquí, armonizado con el plan estratégico del PMA para 2022-2025, ofrece un medio para integrar la programación urbana en toda la organización utilizando sus estructuras y sistemas existentes, en particular, a través de sus áreas programáticas y mediante planes de trabajo regionales y planes estratégicos nacionales. La aplicación mundial de la Estrategia Urbana se basará

en varios factores propicios para catalizar los esfuerzos del PMA por erradicar la inseguridad alimentaria y la malnutrición en las zonas urbanas: su personal (comprometida a través de una Comunidad de Práctica Urbana), su experiencia con soluciones digitales que abordan la seguridad alimentaria y la malnutrición en entornos urbanos y las plataformas disponibles para la innovación, como el Acelerador de la Innovación del PMA.

En su capacidad como la mayor organización humanitaria del mundo, el PMA se ha comprometido a promover una mayor coherencia entre las acciones humanitarias, de desarrollo y de paz en su labor en las zonas urbanas de todo el mundo.

Foto de la portada: WFP/Josh Estey

Foto de la página 9: PMA/Sayed Asif Mahmud

Foto de la página 11: PMA/Sayed Asif Mahmud



**PROGRAMACIÓN EN ZONAS URBANAS,
UNIDAD DE EMERGENCIAS Y TRANSICIONES (PRO-P)**

Programa Mundial de Alimentos

Via Cesare Giulio Viola 68/70, 00148

Roma (Italia) - T +39 06 65131

wfp.org