



Programme
Alimentaire
Mondial

SAUVER
DES VIES
CHANGER
LES VIES

Stratégie urbaine du PAM

Atteindre la faim zéro dans un monde
en voie d'urbanisation

Résumé

Mai 2023

POURQUOI LES ZONES URBAINES SONT-ELLES IMPORTANTES POUR ATTEINDRE LA FAIM ZÉRO?

Le monde est de plus en plus urbain. 4,5 milliards de personnes, soit 55 pour cent de la population mondiale, vivent actuellement dans des zones urbaines. D'ici 2050, on estime que ce nombre augmentera de 2,3 milliards, soit environ **215 000 personnes par jour**. Cette urbanisation rapide, associée à plusieurs facteurs interdépendants, fait augmenter le nombre de personnes confrontées à l'insécurité alimentaire et à la malnutrition en milieu urbain. Ces facteurs comprennent l'**augmentation de la pauvreté urbaine**, la prévalence des **inégalités urbaines**, la concentration des **risques et le cumul des vulnérabilités** dans les villes densément peuplées, ainsi que les **transitions foncière et nutritionnelle** qui transforment profondément les relations entre les zones rurales et urbaines et le système alimentaire qui en dépend. Avec cette stratégie, le PAM reconnaît ces tendances et admet que le milieu urbain constitue un contexte opérationnel clé lui permettant de viser ses effets directs stratégiques pour parvenir à la faim zéro.

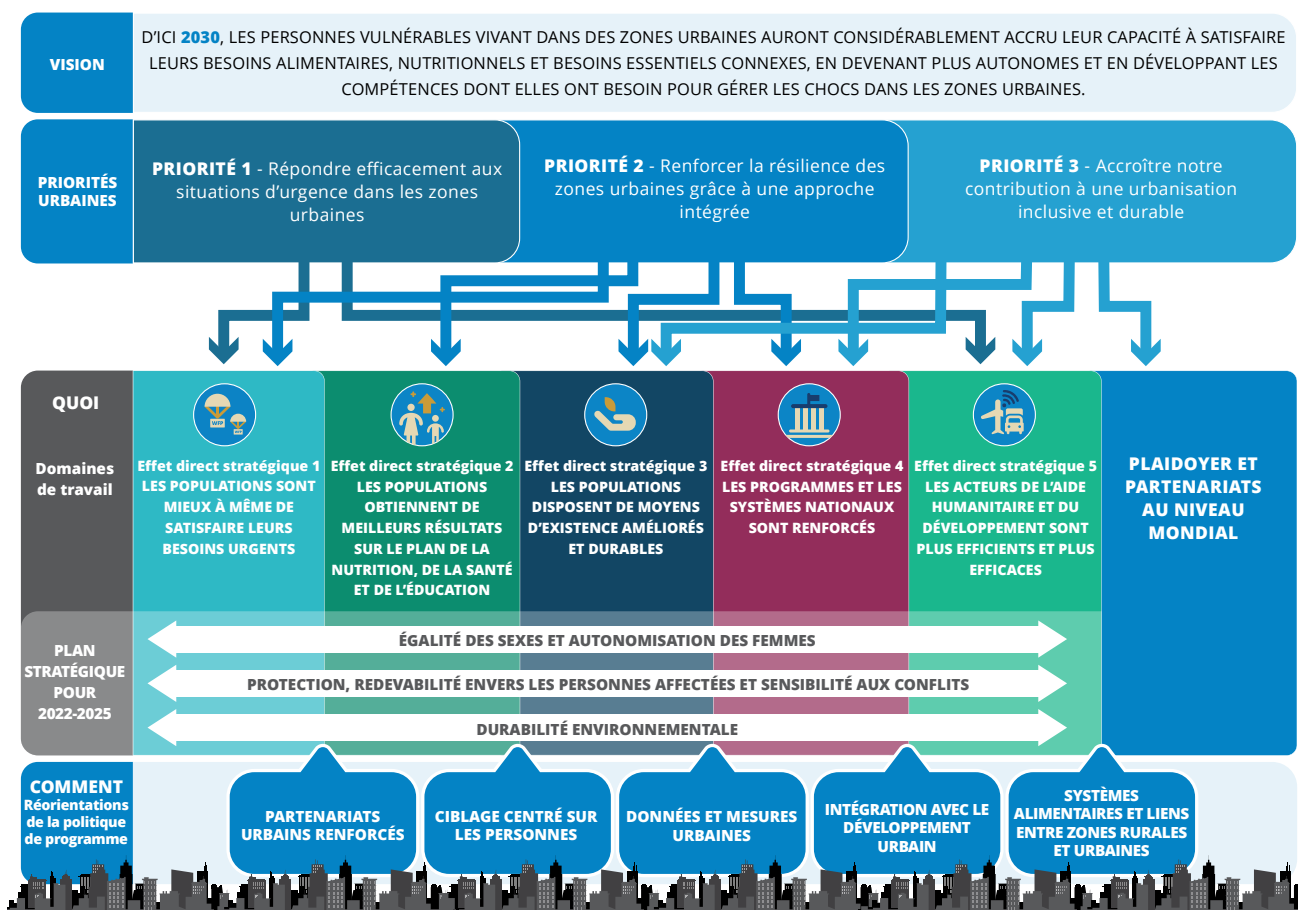
NOTRE VISION

D'ici 2030, les personnes vulnérables vivant dans des zones urbaines auront considérablement accru leur capacité à satisfaire leurs besoins alimentaires, nutritionnels et besoins essentiels connexes, en devenant plus autonomes et à même de gérer les chocs dans les zones urbaines.

La stratégie fournit un cadre pour concrétiser cette vision en répondant à quatre questions:

- Quelles **priorités** d'engagement le PAM suivra-t-il dans l'immédiat et à moyen terme dans le cadre de son soutien aux populations urbaines vulnérables et souffrant d'insécurité alimentaire?
- Dans quel **rôle** le PAM apportera-t-il son soutien?
- Quelles **actions** pouvons-nous entreprendre?
- Quelles **réorientations programmatiques** sont nécessaires pour mettre en œuvre ces priorités et ces actions?

Figure 1 - Cadre urbain visant à concrétiser la vision urbaine du PAM



Priorités urbaines stratégiques

Trois priorités distinctes mais interconnectées et leurs points d'ancrage respectifs ont été définis comme cruciaux pour guider le soutien du PAM aux populations souffrant d'insécurité alimentaire dans les zones urbaines.



PRIORITÉ I. RÉPONDRE EFFICACEMENT AUX SITUATIONS D'URGENCE DANS LES ZONES URBAINES.

Premièrement, le PAM travaillera avec les systèmes, les secteurs et les acteurs déjà en place dans les zones urbaines pour soutenir la fourniture efficace des services aux populations vulnérables (y compris les transferts monétaires, les services de nutrition et d'alimentation scolaire), et veillera à ce que ces systèmes ne soient pas interrompus lors des crises. Ces systèmes comprennent, sans s'y limiter, les systèmes de protection sociale, de santé, d'intervention d'urgence gérés par les gouvernements ainsi que les systèmes municipaux. **Une mise en œuvre directe ne sera envisagée qu'en cas de débordement des systèmes existants.**

Deuxièmement, le PAM investira de manière proactive dans la préparation des zones urbaines dans le cadre d'un programme à long terme visant à renforcer les capacités nationales et locales d'intervention.

Notre soutien en cas de crise urbaine s'accompagnera d'efforts visant à renforcer la préparation aux situations d'urgence et les capacités de réaction aux niveaux national, infranational et local, notamment dans les contextes urbains très vulnérables qui sont continuellement confrontés à des risques cumulés.



PRIORITÉ II. RENFORCER LA RÉSILIENCE DES ZONES URBAINES GRÂCE À UNE APPROCHE INTÉGRÉE ADAPTÉE AUX CONTEXTES URBAINS.

Premièrement, nous mettrons à profit nos compétences en matière de renforcement des systèmes de protection sociale pour améliorer la préparation et l'anticipation des risques, tout en contribuant à développer la résilience. Cela est primordial pour combler les lacunes évidentes en matière de couverture dans les zones urbaines et pour aider les gouvernements à relier la protection sociale à la gestion des risques de catastrophe.

Deuxièmement, nous adapterons et étendrons nos efforts pour développer le capital humain, améliorer et diversifier les moyens de subsistance, tout en intégrant l'inclusion financière et l'autonomisation sociale et économique dans nos interventions en matière de transferts monétaires, de protection sociale, de systèmes alimentaires et de moyens de subsistance.

À moyen terme, nous investirons dans l'amélioration de notre capacité à soutenir des environnements propices à la génération de revenus et à la diversification des moyens de subsistance, notamment en tirant parti des systèmes alimentaires et des liens entre les zones urbaines et rurales pour obtenir des résultats en matière de nutrition et créer des emplois.



PRIORITÉ III. ACCROÎTRE NOTRE CONTRIBUTION À UNE URBANISATION INCLUSIVE ET DURABLE.

Premièrement, le PAM s'appuiera sur sa contribution croissante à la mise en œuvre de l'articulation entre action humanitaire, développement et recherche de la paix, comme son travail de renforcement des systèmes nationaux, sa capacité à superposer les programmations humanitaire et de développement ainsi que ses efforts visant à faire progresser sa contribution à la paix et à la cohésion sociale.

À moyen terme, le PAM renforcera progressivement sa capacité à tirer parti des efforts de développement urbain et territorial et à y contribuer. Cela nécessitera une volonté de comprendre les systèmes urbains que nos services peuvent compléter aux niveaux local et infranational, y compris la politique urbaine ainsi que les processus de planification et de budgétisation. Fort de cette compréhension, le PAM pourrait contribuer à la politique urbaine et aux processus d'aménagement du territoire et soutenir les efforts plus larges de renforcement des capacités qui ont un impact positif à long terme sur la sécurité alimentaire et la nutrition dans les zones urbaines. Tous les efforts doivent être déployés en complémentarité avec les organismes des Nations Unies et les acteurs locaux, et être conformes aux principes du PAM en matière de renforcement des capacités des pays.

Notre rôle

Le rôle précis que le PAM jouera dans chaque pays dépendra des besoins, des priorités du gouvernement, de la maturité des systèmes nationaux et locaux, des activités des autres partenaires, ainsi que de ses propres ressources et capacités sur le terrain.

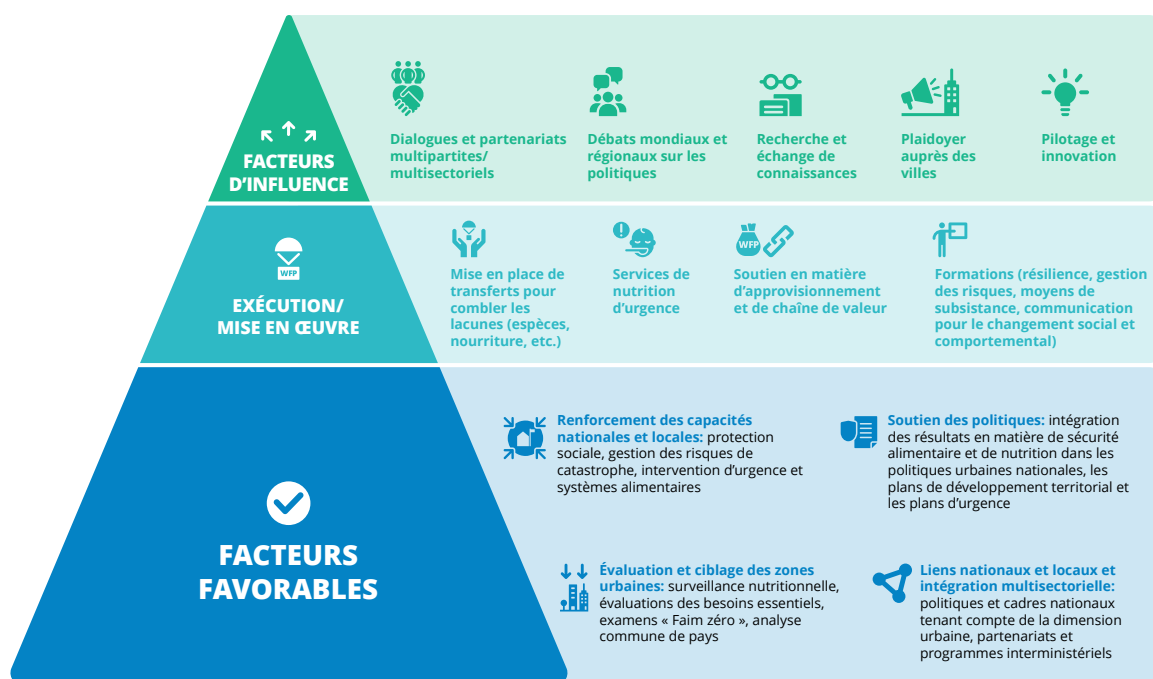
✓ FACILITATION. Dans la plupart des contextes urbains, le PAM jouera principalement un rôle de facilitateur, travaillant aux côtés (ou au nom) du gouvernement et d'autres parties prenantes pour fournir un soutien technique en amont et un renforcement des capacités dans le cadre de programmes et de politiques relatifs aux zones urbaines.

WFP EXÉCUTION. Lorsque des chocs majeurs perturbent les systèmes nationaux ou que l'absence de couverture laisse les groupes vulnérables sans assistance, le PAM peut jouer un rôle d'exécution clé en mettant en œuvre des programmes limités dans le temps, tels que des transferts monétaires, des services de nutrition d'urgence et des programmes en milieu scolaire.

↔ ↑ ↗ INFLUENCE. Enfin, le PAM devra jouer un rôle d'influence de premier plan pour plaider en faveur d'une meilleure compréhension de la sécurité alimentaire et de la nutrition en milieu urbain ainsi que d'une plus grande attention accordée à ces questions, notamment par la production de données probantes, l'échange de connaissances, la participation à des débats de haut niveau et à des dialogues multipartites/multisectoriels.



Exemples de rôles que le PAM peut jouer dans son intervention dans les zones urbaines



Effets directs stratégiques

L'orientation stratégique et l'offre programmatique dans les zones urbaines s'alignent directement sur chacun des domaines de résultats décrits dans le **Plan stratégique du PAM pour 2022-2025**, qui reconnaît les environnements urbains comme un contexte opérationnel clé pour ne laisser personne et aucun endroit de côté.



EFFET DIRECT STRATÉGIQUE 1. LES POPULATIONS SATISFONT LEURS BESOINS ALIMENTAIRES ET NUTRITIONNELS URGENTS

Aspects du problème dans les zones urbaines:

- Les crises humanitaires se concentrent de plus en plus dans les zones urbaines, touchant à la fois les populations vulnérables et l'environnement urbain.
- Les crises urbaines touchent de manière disproportionnée les personnes les plus vulnérables, compromettant leurs moyens de subsistance et leur accès aux services, affectant leur bien-être et leur capacité à satisfaire leurs besoins alimentaires, nutritionnels et essentiels, et aggravant souvent leur situation de pauvreté.
- Près de 60 pour cent des villes du monde comptant au moins 500 000 habitants (soit 1,4 milliard de personnes) sont exposés aux cyclones, aux inondations, aux tremblements de terre et à d'autres risques naturels.
- On estime que 50 millions de personnes dans le monde sont touchées par des conflits armés dans des zones urbaines, tandis que 96 pour cent de la croissance urbaine devraient avoir lieu dans des pays fragiles.
- Les populations déplacées cherchent de plus en plus refuge dans les zones urbaines, qui abritent aujourd'hui plus de la moitié des réfugiés et deux personnes déplacées à l'intérieur de leur propre pays sur trois dans le monde.
- Les systèmes d'alerte précoce sont souvent de nature nationale et peuvent devoir être plus "localisés" pour répondre au besoin d'information des villes et des populations urbaines.
- De même, si des plans d'urgence et de secours existent dans de nombreuses villes, ils comportent souvent de faibles composantes en matière de sécurité alimentaire et de nutrition, qui se concentrent principalement sur les risques soudains et à court terme.

Ce que le PAM peut faire:

→ Aider les gouvernements à améliorer la couverture et la **réactivité aux chocs des systèmes de protection sociale** pendant les crises, y compris les transitions

vers le relèvement et l'intégration à long terme des personnes nouvellement vulnérables.

→ **Fournir une assistance en espèces**, notamment en répondant aux besoins en matière de données et d'analyse découlant de la crise urbaine, en déterminant les valeurs de transfert appropriées dans les villes, en adaptant ou en mettant en place des mécanismes de distribution numériques (comme l'argent mobile ou la banque mobile) et en soutenant l'inclusion financière.

→ Fournir des services de **nutrition d'urgence** aux personnes dont l'état nutritionnel a été affecté, assurer la prestation conjointe d'ensembles intégrés de services de santé et de nutrition scolaires, mettre à disposition des compétences en matière de données et d'analyse sur l'**environnement alimentaire urbain** pendant et avant les crises.

→ **Concevoir des interventions fondées sur le marché**, telles que des incitations pour les détaillants en alimentation afin qu'ils établissent des points de vente dans les zones touchées ou à proximité. Le PAM peut également combler des lacunes cruciales dans les capacités d'approvisionnement et de stockage des marchés locaux.

→ Grâce à ses **capacités en matière de chaîne d'approvisionnement**, le PAM peut faciliter l'acheminement rapide de l'aide et ajuster la couverture en repérant à l'avance les goulets d'étranglement éventuels tout au long de la chaîne d'approvisionnement, en synergie avec les plans de secours et les acteurs locaux.

→ Investir dans des systèmes d'alerte précoce liés à l'**action anticipée et immédiate** et développer les capacités locales d'intervention d'urgence afin de mieux anticiper les chocs et y réagir en travaillant avec les autorités, la société civile et les communautés locales.



EFFET DIRECT STRATÉGIQUE 2. LES POPULATIONS OBTIENNENT DE MEILLEURS RÉSULTATS SUR LE PLAN DE LA NUTRITION, DE LA SANTÉ ET DE L'ÉDUCATION

Aspects du problème dans les zones urbaines:

- L'urbanisation rapide s'accompagne de plusieurs changements dans la manière dont les personnes accèdent à la nourriture et dans les choix alimentaires qu'elles font dans les villes.
- L'environnement alimentaire des villes est plus complexe et moins bien compris que celui des zones rurales. Par exemple, les villes offrent davantage d'options alimentaires malsaines, et les régimes alimentaires sains coûtent en moyenne 60 pour cent de plus que les régimes qui ne contiennent que les nutriments essentiels.
- Dans les villes, la présence accrue des médias de masse, du secteur alimentaire informel et des supermarchés influence les achats et la consommation des personnes.

- Actuellement, le triple fardeau de la malnutrition (dénutrition, carences en micronutriments et obésité) est porté en majorité par les populations urbaines. Souvent, la faim et les carences nutritionnelles coexistent avec l'obésité, parfois au sein du même ménage.

- Le cadre bâti des villes joue un rôle primordial dans la structuration de l'environnement alimentaire. Le surpeuplement, des logements et un assainissement inadéquats ainsi que le manque d'accès à l'énergie affectent la façon dont les populations urbaines préparent et consomment leur nourriture, les exposant à la contamination alimentaire et limitant les produits qu'elles peuvent acheter.

Ce que le PAM peut faire:

→ Aider les partenaires gouvernementaux à concevoir et à mettre en œuvre des politiques, des programmes et des services de protection sociale **tenant compte de la nutrition**. Aider les partenaires gouvernementaux à concevoir et à mettre en œuvre des politiques, des programmes et des services de protection sociale tenant compte de la nutrition.¹

→ Se servir de son avantage comparatif en matière de données et d'analyse, y compris le déploiement du projet "Comblent l'écart nutritif", pour aider à **améliorer la surveillance nationale de la santé et de la nutrition dans les zones urbaines** par le renforcement des capacités et le soutien technique.

→ Soutenir le renforcement des **systèmes nationaux d'alimentation scolaire** et la mise en œuvre d'une programmation en milieu scolaire pour répondre aux besoins nutritionnels des enfants vivant dans un environnement urbain.²

→ Guider **des partenariats et interventions relatifs au système alimentaire** afin d'améliorer les résultats en matière de nutrition dans les zones urbaines.

→ Aider les gouvernements et les communautés à fournir des **services de nutrition** à travers les **systèmes de santé et d'éducation** existants.

→ Améliorer la conception de stratégies de **changement social et comportemental** et encourager le recours à celles-ci dans l'ensemble de ses programmes urbains et dans le cadre du soutien technique fourni aux partenaires dans les zones urbaines.

→ Soutenir l' **intégration d'activités de renforcement de la nutrition dans des secteurs complémentaires** (p. ex. WASH) ainsi que les interventions de planification urbaine.



EFFET DIRECT STRATÉGIQUE 3: LES POPULATIONS DISPOSENT DE MOYENS D'EXISTENCE AMÉLIORÉS ET DURABLES

Aspects du problème dans les zones urbaines:

- Les populations urbaines vulnérables sont souvent exposées à de multiples chocs et barrières sociales qui les empêchent de répondre à leurs besoins et de gérer les risques financiers. C'est particulièrement vrai pour les femmes, les jeunes et les communautés déplacées.

- Près de 50 pour cent de la main-d'œuvre urbaine mondiale travaillent dans le secteur informel, souvent dans des situations instables et précaires. Les femmes représentent 75 pour cent de ces personnes.

- Dans les économies en développement, les hommes sont plus susceptibles que les femmes de posséder un compte dans une institution financière ou par l'intermédiaire d'un fournisseur d'argent mobile (à hauteur de neuf pour cent) et plus susceptibles d'accéder à l'épargne formelle dans des institutions financières (à hauteur de 11 pour cent).³

- Les jeunes devraient représenter 60 pour cent de la population urbaine d'ici 2030, mais le taux de chômage des jeunes est supérieur de cinq pour cent dans les zones urbaines par rapport aux zones rurales dans la plupart des régions, et atteint même dix pour cent en Afrique subsaharienne.⁴

- Le processus d'urbanisation façonne également un marché du travail différent, avec une demande accrue de compétences techniques et non techniques spécifiques qui correspondent à la nature des villes, axée sur les services et les connaissances.

- Malgré leur rôle fondamental dans la chaîne de valeur, les petits exploitants agricoles ne parviennent toujours pas à bénéficier équitablement de leur participation au marché. Étant donné que 70 pour cent des aliments produits sont consommés par les citadins, il existe une possibilité inexploitée de tirer parti des villes et des systèmes alimentaires pour développer les moyens de subsistance des petits exploitants agricoles.

Ce que le PAM peut faire:

→ Soutenir la création et la diversification des **possibilités de subsistance et des réseaux** afin de réduire la charge financière des personnes souffrant d'insécurité alimentaire dans les zones urbaines et de leur permettre d'accéder sans interruption à des régimes alimentaires sains satisfaisant les besoins de base.

1 Les domaines concrets de renforcement des capacités et des systèmes de protection sociale sont détaillés dans le domaine de résultat 4.

2 Le PAM est membre de la Coalition pour les repas scolaires, une initiative émergente des gouvernements et d'un large éventail de partenaires en vue de mener des actions qui peuvent rétablir, améliorer et développer d'urgence les systèmes alimentaires et éducatifs, soutenir le relèvement après la pandémie et guider des actions pour atteindre les objectifs de développement durable (ODD). La Coalition aidera les gouvernements et leurs partenaires à améliorer la qualité des repas scolaires et renforcer les systèmes d'alimentation scolaire dans le monde entier, d'une manière adaptée aux contextes locaux et favorisant le partage des meilleures pratiques internationales.

3 Banque mondiale, 2018

4 Base de données JOIN/I2D2 de la Banque mondiale, 2020

→ Collaborer avec des acteurs du gouvernement et du secteur privé pour repérer les perspectives d'**emplois rémunérés tout au long de la chaîne de valeur** (dans les secteurs de la production, du stockage, de la distribution et de la vente au détail), grâce à de nouvelles techniques ou aux possibilités créées par les technologies numériques.

→ **Relier les petits exploitants agricoles**, en particulier les femmes et les jeunes, à la **demande urbaine croissante de denrées alimentaires**, notamment par le développement des compétences en matière de communication, de marketing et de culture financière, ainsi que par des incitations à l'adoption de technologies et d'intrants modernes.

→ Le PAM peut aussi **promouvoir des liens plus directs entre** les petits exploitants et les marchés urbains dans le cadre de sa propre programmation, à travers des programmes d'achat direct, des achats locaux et des chaînes de valeur plus inclusives.

→ **Collaborer avec le secteur privé** pour renforcer l'approvisionnement en intrants, améliorer les chaînes du froid et veiller à ce que les producteurs aient un accès fiable à des services financiers appropriés, y compris le crédit et l'assurance.

→ En qualité de premier acteur mondial dans le domaine des opérations en espèces, le PAM est bien placé pour permettre des interventions qui favorisent l'**autonomisation économique et l'inclusion financière** des populations vulnérables et non bancarisées dans les zones urbaines, en particulier les femmes.

→ Aider les communautés à définir, construire et gérer les infrastructures de base qui **réduisent l'exposition aux chocs** dans les zones urbaines.

→ Contribuer à la construction de **villes résilientes au changement climatique** en s'appuyant sur le système alimentaire et en faisant participer les acteurs urbains à la solution climatique.

• Malgré l'augmentation de la pauvreté urbaine et des inégalités, la couverture par la protection sociale est plus élevée de dix pour cent dans les zones rurales par rapport aux zones urbaines, toutes régions et tous groupes de revenus des pays confondus.

• À mesure que les gouvernements étendent leurs systèmes de protection sociale aux zones urbaines et améliorent l'efficacité des systèmes alimentaires, des données plus précises et une meilleure base de preuves seront nécessaires, notamment pour le ciblage et l'établissement des priorités, ainsi que pour la compréhension, l'amélioration, le suivi des performances des systèmes alimentaires et l'intervention sur ces dernières.

• Lors de la réponse du PAM à la crise du Covid-19, plusieurs enseignements ont été tirés sur les difficultés rencontrées par les gouvernements en vue d'élargir les interventions pour y inclure des bénéficiaires dans les zones urbaines, y compris les difficultés liées à la sélection des modalités de transfert les plus appropriées et à l'adaptation à des facteurs déclenchants tels que les changements de taux de change ou l'effondrement des marchés locaux.

Ce que le PAM peut faire:

→ Travailler avec les partenaires gouvernementaux sur l'extension et le renforcement de **systèmes de protection sociale inclusifs** qui atteignent les populations en situation d'insécurité alimentaire et exposées à ce risque dans les zones urbaines, telles que les travailleurs du secteur informel, les populations déplacées ou les personnes vivant dans des habitats informels.

→ Aider les gouvernements à affiner les évaluations urbaines, les méthodes de ciblage et les processus visant à améliorer la **redevabilité envers les personnes affectées** dans les zones urbaines.

→ Promouvoir et soutenir le **renforcement des liens** entre la protection sociale et les systèmes de santé, d'éducation et de gestion des risques de catastrophe par un soutien technique en matière de politique, de plaidoyer et de production de données probantes.

→ Aider les gouvernements à améliorer l'**efficacité des systèmes alimentaires et des liens entre les zones urbaines et rurales** en fournissant des informations opportunes sur le marché et en repérant les goulets d'étranglement existants ou potentiels au niveau du marché/de la chaîne d'approvisionnement.

→ Aider les gouvernements à intégrer les **résultats en matière de sécurité alimentaire et de nutrition dans les plans, programmes et interventions de développement local**, à travers une programmation intégrée, le renforcement des capacités, des actions de plaidoyer et des partenariats.



EFFET DIRECT STRATÉGIQUE 4: LES PROGRAMMES ET LES SYSTÈMES NATIONAUX ET LOCAUX SONT RENFORCÉS

Aspects du problème dans les zones urbaines:

- L'urbanisation rapide dépasse la capacité des gouvernements à planifier et à desservir adéquatement leurs populations urbaines croissantes.
- Les gouvernements devront de plus en plus trouver un équilibre entre la gestion de l'urbanisation, l'utilisation des ressources naturelles et les terres productives nécessaires pour assurer l'approvisionnement alimentaire de leurs populations croissantes.



EFFET DIRECT STRATÉGIQUE 5: LES ACTEURS DE L'AIDE HUMANITAIRE ET DU DÉVELOPPEMENT SONT PLUS EFFICIENTS ET PLUS EFFICACES

Aspects du problème dans les zones urbaines:

• Les crises urbaines survenues au cours de la dernière décennie, notamment en Haïti, en Syrie, en Ukraine et aux Philippines, ont mis en évidence les difficultés d'intervention dans les villes. Les enseignements tirés sont entre autres les suivants:

" Nécessité d'une réponse plus globale et d'une coordination intersectorielle plus forte (p. ex. entre les groupes) pour traiter les problèmes et les besoins multisectoriels.

" Nécessité de donner la priorité à la collaboration avec les acteurs locaux tels que les autorités, la société civile ou le secteur privé afin de créer des liens au sein des mécanismes de coordination et de susciter l'adhésion.

" Nécessité pour les efforts humanitaires et de relèvement de compléter et/ou renforcer les plans à long terme existants afin de répondre aux besoins immédiats tout en soutenant les objectifs de développement.

• De nombreuses activités économiques dans les villes dépendent de la connectivité physique et en ligne apportée par leurs infrastructures de transport et de télécommunications. Ces infrastructures sont à la fois essentielles en cas de crise et menacées par les dangers qui en sont la cause.

• Les infrastructures de transport (routes, ponts, ports, aéroports, etc.) servent de bouée de sauvetage à la suite de catastrophes naturelles ou d'origine humaine, ainsi que de tremplin pour l'intervention dans les zones rurales voisines.

• Les technologies de l'information et de la communication sont cruciales pour lutter contre les vulnérabilités chroniques et gérer les chocs, car un flux d'informations efficace et en temps opportun est important pour la prise de décision, ainsi que pour l'alerte précoce et l'action immédiate.

Ce que le PAM peut faire:

→ Renforcer l'accent mis sur les zones urbaines par le Réseau des télécommunications d'urgence, les groupes de la logistique et de la sécurité alimentaire.

→ Jouer un rôle considérable en intégrant, en soulignant et en mettant en forme les **exigences en matière de programmation urbaine** du **Plan-cadre de coopération des Nations Unies pour le développement durable** et des **plans d'aide humanitaire**.

→ Grâce à son corpus d'analyses, mettre en évidence les problèmes les plus urgents en matière de sécurité alimentaire et de nutrition en milieu urbain ainsi que leurs causes profondes, et les intégrer dans les **analyses communes** des pays dans lesquels il intervient.

→ L'urbanisation se produit dans un contexte de **changement technologique rapide**. Il existe un potentiel inexploité d'utilisation des données urbaines et de l'innovation technologique pour la préparation et la réponse aux crises.

→ Le PAM peut soutenir les **processus opérationnels, la gouvernance des données, la gestion des données** et la technologie afin d'encourager des contributions en faveur des partenaires via des structures à source ouverte.

→ Déployer des **solutions innovantes/numériques** pour combler les lacunes de l'intervention humanitaire dans les zones urbaines, en recourant localement à des images satellitaires, à la technologie des drones (p. ex. pour cartographier les bidonvilles/logements informels ou quartiers urbains), à des applications d'apprentissage automatique et d'intelligence artificielle, entre autres.

→ Veiller à ce que les interventions du PAM en matière d'ingénierie et d'infrastructures répondent non seulement aux besoins alimentaires et nutritionnels urgents, mais **contribuent également au développement à plus long terme** des villes bénéficiaires, conformément à leur plan de développement local respectif.

CONTRIBUTION À L'ENGAGEMENT ET AUX PARTENARIATS AU NIVEAU MONDIAL

Grâce à son statut international, à sa crédibilité, à sa présence étendue sur le terrain et à sa portée mondiale, le PAM peut se positionner stratégiquement pour:

• Accorder une plus grande attention à la sécurité alimentaire et à la nutrition en milieu urbain grâce à des partenariats mondiaux et régionaux multipartites.

• Influencer les débats stratégiques par des dialogues et processus d'élaboration des politiques aux niveaux mondial et régional, en mettant l'accent sur l'intégration des mesures liées à la sécurité alimentaire et à la nutrition dans les politiques urbaines nationales.

• Atteindre les villes grâce à des stratégies de plaidoyer qui peuvent soutenir l'intégration de la sécurité alimentaire et de la nutrition en milieu urbain dans le développement urbain, des villes inclusives et les cadres connexes pour les zones urbaines.

• Développer la recherche et promouvoir des plateformes et événements d'échange de connaissances qui peuvent contribuer à susciter l'intérêt et à combler les lacunes en matière de connaissances et de sensibilisation sur les questions de sécurité alimentaire et de nutrition en milieu urbain.

Assurer le succès: réorientations programmatiques pour concrétiser la vision urbaine

La stratégie présente cinq réorientations programmatiques visant à améliorer nos capacités internes et à renforcer nos approches de programme afin de mieux répondre à un monde de plus en plus urbain.



RÉORIENTATION 1: RENFORCER NOS PARTENARIATS POUR LA PROGRAMMATION URBAINE

Les acteurs locaux font partie de la solution dans les zones urbaines. Des collectivités locales au secteur privé, des entrepreneurs aux fédérations de citoyens pauvres, des universitaires aux prestataires de services financiers, chaque partie prenante possède son propre ensemble d'intérêts, de valeurs et de normes. Pour s'orienter dans cet environnement opérationnel, il faut connaître les intermédiaires, les rôles et les responsabilités des collectivités locales ainsi que d'autres acteurs formels et informels dans la fourniture de services et de systèmes de soutien aux personnes les plus vulnérables. Des partenariats multisectoriels plus solides sont également décisifs pour améliorer la programmation, réduire le déficit de financement, jeter les bases d'un passage rapide aux programmes nationaux lorsque c'est possible et garantir la mise en œuvre d'ensembles bien intégrés.

Le PAM accélérera cette réorientation en prenant les mesures suivantes:

- Intégrer une cartographie des acteurs majeurs et une analyse du pouvoir adaptées aux zones urbaines dans la conception des programmes.
- Élaborer des orientations globales pour la mise en place de partenariats et la coordination dans les zones urbaines.
- Rechercher l'alignement et la complémentarité avec les programmes, plans et projets existants des collectivités locales.
- Contribuer à une approche de l'urbanisation durable à l'échelle du système des Nations Unies.



RÉORIENTATION 2: ADAPTER LES DONNÉES ET LES MESURES AUX CONTEXTES URBAINS

Les solides compétences du PAM en matière de conception et de réalisation d'analyses de la sécurité alimentaire, de suivi des prix du marché, d'analyse des besoins essentiels et des coûts des régimes alimentaires nutritifs, entre autres, en font un partenaire de choix pour combler les lacunes des données et des connaissances sur la sécurité alimentaire et la nutrition en milieu urbain, ce qui, à son tour, peut créer une demande accrue pour ces services et soutenir la mobilisation des ressources. Cependant, il existe des défis spécifiques en matière de données et de mesures qui requièrent une attention particulière lors de la conception des programmes, par exemple: 1) la mesure de la sécurité alimentaire reste largement centrée sur les zones rurales; 2) l'analyse du contexte n'est souvent pas adaptée aux zones urbaines; et 3) des données intra-urbaines et ventilées sont cruciales pour comprendre la sécurité alimentaire et la nutrition en milieu urbain, mais elles sont souvent rares et difficiles à obtenir.

Pour adapter les données et les mesures aux contextes urbains, le PAM prendra les mesures suivantes:

- Adapter davantage ses outils aux contextes urbains et intégrer les données urbaines dans les systèmes institutionnels existants.
- Utiliser l'analyse du contexte urbain pour améliorer la conception de programmes intégrés.
- Tirer parti de la présence des acteurs dans les zones urbaines, ainsi que des données administratives et des systèmes de suivi locaux, pour améliorer les données probantes et la disponibilité des données intra-urbaines.
- S'appuyer sur des solutions numériques, le secteur privé et des approches communautaires pour la collecte et l'analyse des données.





RÉORIENTATION 3: ATTEINDRE LES PLUS DÉMUNIS GRÂCE À UN CIBLAGE CENTRÉ SUR LES PERSONNES

Plusieurs caractéristiques des zones urbaines peuvent entraver la mise en place d'un système de ciblage efficace. Les populations urbaines vulnérables, telles que les habitants des bidonvilles, les personnes déplacées à l'intérieur de leur propre pays et les populations migrantes, sont souvent invisibles dans les données, peu susceptibles d'être incluses dans les registres gouvernementaux ou d'être comptabilisées dans les statistiques officielles. Les nantis et les démunis vivent souvent côte à côte, de sorte qu'il est difficile de déterminer qui est le plus mal loti au sein d'une population urbaine généralement pauvre. Les dynamiques socio-économiques et politiques, telles que l'alignement politique des groupes communautaires et des encadrements communautaires concurrents, sont toutes plus courantes dans les zones urbaines, ce qui augmente le risque de fraude et de corruption, et suscite des tensions ainsi que des problèmes de protection.

Le PAM accélérera cette réorientation en prenant les mesures suivantes:

- Intégrer la cartographie des structures locales et collaborer de manière appropriée avec elles.
- S'appuyer sur les organisations locales et les systèmes d'orientation pour atteindre les plus démunis.
- Optimiser les ressources et les données en coordonnant le ciblage urbain et en établissant des partenariats à cet effet.
- Améliorer la communication avec les communautés et leur sensibilisation par des approches mixtes.



RÉORIENTATION 4: TIRER PARTI DES LIENS ENTRE LES ZONES RURALES ET URBAINES POUR L'EFFICACITÉ ET LA TRANSFORMATION DES SYSTÈMES ALIMENTAIRES

Des liens solides entre les zones rurales et urbaines favorisent les performances des systèmes alimentaires et sont donc décisifs pour soutenir les populations urbaines tout en contribuant au développement rural. Ils peuvent générer une croissance économique et des possibilités d'emploi tout au long de la chaîne de valeur, améliorer la disponibilité et le caractère abordable des aliments sains dans les zones urbaines, renforcer les moyens de subsistance des petits exploitants agricoles dans les zones rurales et périurbaines, et contribuer à réduire les pertes après récolte.

Le PAM accélérera cette réorientation en prenant les mesures suivantes:

- Développer les liens entre la programmation urbaine et les acteurs de la chaîne de valeur.
- Renforcer la collaboration avec les organismes basés à Rome.
- Déployer davantage d'efforts dans les villes petites et secondaires.
- Augmenter sa capacité d'engagement et d'influence dans les discussions sur le développement territorial.
- Compiler et/ou produire des analyses opérationnelles sur les systèmes alimentaires et les liens entre les zones rurales et urbaines.



RÉORIENTATION 5: INTÉGRER LES EFFORTS DANS LES PROCESSUS DE PLANIFICATION URBAINE ET DE DÉVELOPPEMENT TERRITORIAL

Pour atteindre l'objectif "faim zéro" dans les zones urbaines et accroître sa contribution à un développement urbain inclusif et durable, le PAM doit modifier ses relations et sa collaboration avec les processus de planification urbaine et de développement territorial. La stratégie à l'échelle du système des Nations Unies sur le développement urbain durable servira notamment de base et de levier pour coordonner et intégrer les efforts dans le cadre du système des Nations Unies.

Le PAM accélérera cette réorientation en prenant les mesures suivantes:

- Développer ses capacités internes et mieux définir sa proposition de valeur pour les processus de développement urbain.
- Renforcer les partenariats avec les acteurs du développement urbain et mieux s'aligner sur les efforts de planification et de développement urbains menés par les collectivités locales ou les agences de développement.
- Mettre davantage l'accent sur les habitats informels.
- Mettre davantage l'accent sur les villes secondaires et les petites villes.

Perspectives futures

Les villes ont toujours été des lieux de prospérité et de perspectives, offrant un espace de refuge et de survie, ainsi que de croissance et d'épanouissement. Ces mêmes caractéristiques qui attirent les personnes dans les villes seront mises à profit par le PAM pour progresser vers la faim zéro dans un monde en voie d'urbanisation.

La stratégie urbaine reconnaît que le milieu urbain n'est pas un domaine de programme distinct, mais plutôt un contexte opérationnel dans lequel les différents domaines de travail du PAM peuvent être mis en œuvre aux fins de ses effets directs stratégiques. Ainsi, le cadre stratégique urbain présenté ici, aligné sur le Plan stratégique du PAM pour 2022-2025, constitue un moyen d'intégrer la programmation urbaine dans l'ensemble de l'organisation en utilisant ses structures et systèmes existants, notamment ses domaines programmatiques, plans de travail régionaux et plans stratégiques de pays. La mise en œuvre mondiale de

la stratégie urbaine s'appuiera sur plusieurs facteurs favorables pour catalyser les efforts du PAM visant à éradiquer l'insécurité alimentaire et la malnutrition dans les zones urbaines: son personnel (participant à une communauté de pratique urbaine), son expérience des solutions numériques de traitement des questions de sécurité alimentaire et de malnutrition en milieu urbain, et les plateformes d'innovation disponibles, telles que l'accélérateur d'innovation du PAM.

En qualité de principale organisation humanitaire mondiale, le PAM s'est engagé à promouvoir une plus grande cohérence entre les actions humanitaires, de développement et de recherche de la paix dans son travail dans les zones urbaines du monde entier.

Photo de couverture: PAM/Josh Estey

Photo page 9: PAM/Sayed Asif Mahmud

Photo page 11: PAM/Sayed Asif Mahmud



**PROGRAMMATION DANS LES ZONES URBAINES,
UNITÉ « URGENCES ET TRANSITIONS » (PRO-P)**

Programme alimentaire mondial

Via Cesare Giulio Viola 68/70,
00148 Rome, Italie - T +39 06 65131

wfp.org