



បច្ចុប្បន្នភាពទីផ្សារ និង ការតាមដានរដូវកាល

ខែកក្កដា ឆ្នាំ២០២៣



World Food Programme

SAVING LIVES
CHANGING LIVES

ប្រទេសកម្ពុជា

កម្មវិធីស្បៀងអាហារពិភពលោកនៃអង្គការសហប្រជាជាតិ សហការជាមួយ
ការិយាល័យទីផ្សារកសិកម្មនៃក្រសួងកសិកម្ម រុក្ខាប្រមាញ់ និងនេសាទ

ការិយាល័យទីផ្សារកសិកម្ម (AMO)
នាយកដ្ឋានផែនការនិងស្ថិតិ
ក្រសួងកសិកម្ម រុក្ខាប្រមាញ់ និងនេសាទ
ម៉ៅ យ៉ាឌី meachyady@gmail.com
គេហទំព័រ: <https://amis.maff.gov.kh/>

វិភាគ និងធ្វើផែនទីភាពងាយរងគ្រោះ (VAM)
ផ្នែកស្រាវជ្រាវ វាយតម្លៃ និងតាមដាននៃកម្មវិធីស្បៀងអាហារពិភពលោករបស់អង្គការសហប្រជាជាតិ
Benjamin Scholz benjamin.scholz@wfp.org, ឡុង យ៉ាវ yav.long@wfp.org,
ជឿ ច័ន្ទវិបុល chanvibol.choeur@wfp.org, ហ្វូយ វណ្ណារ៉េត vannareth.huoy@wfp.org
គេហទំព័រ: <https://www.wfp.org/countries/cambodia>

បុព្វកថា

ក្នុងខែកក្កដា ឆ្នាំ២០២៣ អតិផរណាស្បៀងអាហារសកលនៅតែខ្ពស់ ចំពេលរុស្ស៊ីសម្រេចចិត្តរំសាយកិច្ចព្រមព្រៀងគំនិតផ្តួចគ្រាប់ធញ្ញជាតិសមុទ្រខ្មៅ ការបិទការនាំចេញស្បៀងអាហាររបស់ប្រទេសជាអ្នកផលិតមួយចំនួន និងភាពមិនច្បាស់លាស់ទាក់ទងបាតុភូតអិលនីញូ និងឥទ្ធិពលរបស់វាលើផលិតកម្មកសិកម្មសកល។

សន្ទស្សន៍តម្លៃម្ហូបអាហារពិភពលោករបស់ FAO ក្នុងខែកក្កដា ឆ្នាំ២០២៣ បានកើនឡើង ១,៣% បើធៀបនឹងខែមុន ប៉ុន្តែនៅតែទាបជាង ១១,៨% បើធៀបនឹងខែដូចគ្នាកាលពីឆ្នាំមុន។ ការកើនឡើងនេះដោយសារតែការកើនឡើងតម្លៃប្រេងឆ្នា ពិសេសប្រេងផ្កាឈូករុក្ខ និងការសម្រេចចិត្តរបស់រុស្ស៊ី ក្នុងការដើរចេញពីកិច្ចព្រមព្រៀងគ្រាប់ធញ្ញជាតិសមុទ្រខ្មៅ។

ការបិទការនាំចេញអង្ករនាពេលថ្មីៗនេះមានផលប៉ះពាល់ជាសកល។ ការបិទការនាំចេញអង្ករពណ៌សរបស់ឥណ្ឌាដែលចូលជាធរមានចាប់ពីថ្ងៃទី២០ ខែកក្កដា បន្ទាប់ពីភ្លៀងធ្លាក់យឺត ប៉ុន្តែមានបរិមាណច្រើនបានប៉ះពាល់ដល់ផលិតកម្មស្រូវក្នុងស្រុក។ ការបិទការនាំចេញរបស់ឥណ្ឌាដែលកាត់បន្ថយការផ្គត់ផ្គង់អង្ករសកល ២០% និងការបិទការនាំចេញស្រដៀងគ្នារបស់ប្រទេសអារ៉ាប់រួម (UAE) និងរុស្ស៊ី ធ្វើឱ្យមានការព្រួយបារម្ភអំពីសន្តិសុខស្បៀងជាសកល ដោយសារអង្ករជាអាហារចម្បងសម្រាប់មនុស្សជាង ៣ ពាន់លាននាក់។

ការបិទការនាំចេញទាំងនេះ បន្ថែមបញ្ហាប្រឈមនៅក្នុងទីផ្សារអង្ករ ដែលតម្លៃបានកើនឡើងពី ១៥% ទៅ ២០% ចាប់តាំងពីខែកញ្ញា ឆ្នាំ២០២២ រួចមកហើយ ដោយសារសង្គ្រាមនៅអ៊ុយក្រែន។ នៅពីរសប្តាហ៍ចុងក្រោយខែ

កក្កដា ឆ្នាំ២០២៣ តម្លៃអង្ករនាំចេញពីប្រទេសថៃ និងវៀតណាម ដែលជាប្រទេសនាំចេញអង្ករពិភពលោកធំទីពីរ និងទីបីបន្ទាប់ពីប្រទេសឥណ្ឌា មានការកើនឡើងគួរឱ្យកត់សម្គាល់។

ឆ្នាំ២០២៣ ជាឆ្នាំមានបាតុភូតអិលនីញូហើយ។ ការព្យាករ El Niño, La Niña និង Southern Oscillation (ENSO) បានបង្ហាញថា បាតុភូតអិលនីញូទំនងជាវិវត្តនៅឆមាសទីពីរឆ្នាំ២០២៣។ អិលនីញូរំពឹងថានឹងបន្តរហូតដល់ដើមឆ្នាំ២០២៤ ដែលធ្វើឱ្យមានស្ថានភាពស្ងួតជាងធម្មតានៅតំបន់អាស៊ីអាគ្នេយ៍។

ផលិតកម្មកសិកម្ម និងស្បៀងអាហារសកលត្រូវបានព្យាករថានឹងបន្តកើនឡើងក្នុងទសវត្សរ៍ក្រោយ។ ប៉ុន្តែមានការព្យាករថាវានឹងកើនឡើងយឺត ដោយសារតែការកើនឡើងយ៉ាងខ្លាំងនៃតម្លៃធាតុចូលកសិកម្ម ក្នុងរយៈពេលពីរឆ្នាំចុងក្រោយនេះ។

ដើម្បីស្វែងយល់ពីឥទ្ធិពលនៃបញ្ហាទាំងនេះ លើភាពមានស្បៀង និងលទ្ធភាពទទួលបានស្បៀង នៅតាមផ្សារនានាក្នុងប្រទេសកម្ពុជា កម្មវិធីស្បៀងអាហារពិភពលោក (WFP) និងការិយាល័យទីផ្សារកសិកម្ម (AMO) នៃក្រសួងកសិកម្ម រុក្ខាប្រមាញ់ និងនេសាទ (MAFF) បាន សហការគ្នាតាមដានតម្លៃស្បៀងអាហារសំខាន់ៗ និងដំណើរការរបស់ផ្សារចំនួន៥៦។ ប្រធានផ្សារ និងអាជីវករ ចំនួនប្រហែល ១.០០០ នាក់ ត្រូវបានសម្ភាសន៍ជារៀងរាល់ពីរសប្តាហ៍ ដោយវាយតម្លៃពីការផ្គត់ផ្គង់ និងតម្រូវការ។ តម្លៃប្រេងសាំង ប្រេងម៉ាស៊ូត និងប្រាក់ឈ្នួលពលកម្មក៏ត្រូវបានតាមដានផងដែរ។

មាតិកា

១.	រកគំហើញសំខាន់ៗ	៣
២.	លទ្ធផល	
	ការដំណើរការរបស់ផ្សារ	៤
	ការទៅផ្សារ៖ ទិន្នាការអតិថិជន	៥
	ថ្នាក់ជាតិ៖ តម្លៃនៃកញ្ចប់ស្បៀងអាហារមូលដ្ឋាន	៦
	ថ្នាក់ជាតិ៖ ទិន្នាការតម្លៃអង្ករចម្រុះ ស៊ុតទា និងត្រកូន	៧
	ថ្នាក់ជាតិ៖ ទិន្នាការតម្លៃត្រីផ្ទុក សាច់ជ្រូក និងប្រេងឆា	៨
	ថ្នាក់ក្រោមជាតិ៖ ភាពខុសគ្នា និងបម្រែបម្រួលនៃតម្លៃនៅជនបទ និងទីប្រជុំជន	៩
	ប្រាក់ឈ្នួលពលកម្ម និងកម្លាំងទិញស្បៀងអាហារ	១០
	ការតាមដានរដូវកាល៖ របាយទឹកភ្លៀង	១១
	ការតាមដានរដូវកាល៖ ស្ថានភាពរុក្ខជាតិ និងដំណាំ	១២
៣.	បរិបទ	
	ពាណិជ្ជកម្ម	១៣
	ការឆ្លើយតបផ្នែកនយោបាយ	១៤
៤.	វិធីសាស្ត្រ និងទីតាំងផ្សារ	១៥
៥.	ឧបសម្ព័ន្ធទី១	
	បម្រែបម្រួលថ្លៃលក់រាយ	១៦
៦.	ឧបសម្ព័ន្ធទី២	
	បម្រែបម្រួលថ្លៃលក់ដុំ	១៧
៧.	ឧបសម្ព័ន្ធទី៣	
	តម្លៃនៃកញ្ចប់ស្បៀងអាហារមូលដ្ឋាន	១៨



កត្តាបរិស្ថានដែលមានឥទ្ធិពលលើតម្លៃ



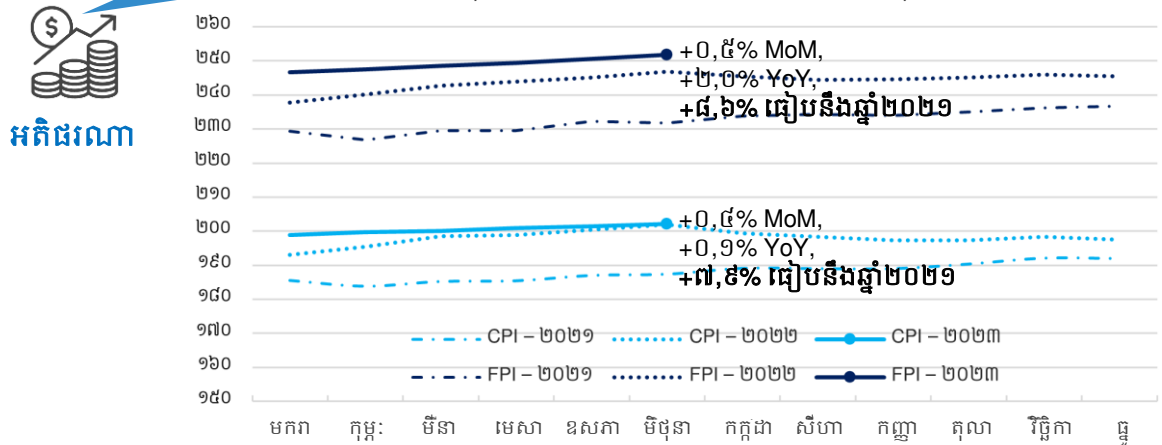
កំណើនសេដ្ឋកិច្ច

២០២២
៥.២%

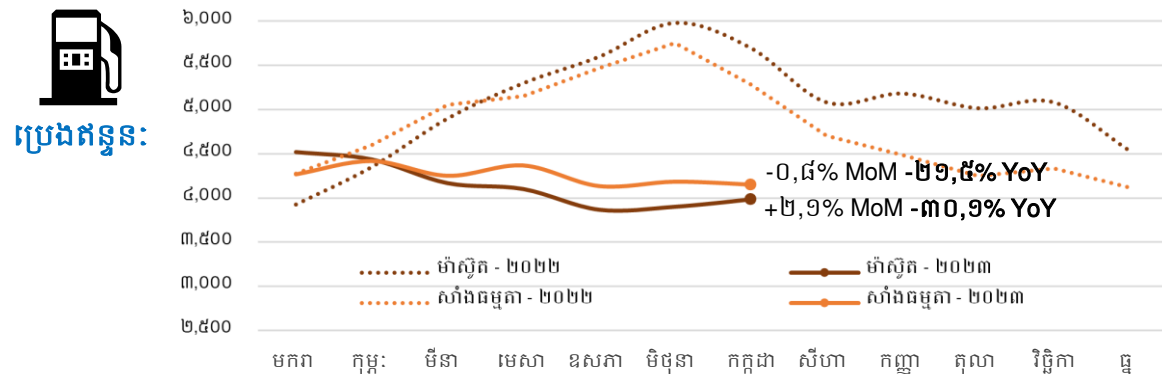
២០២៣
៥.៥%
(ព្យាករណ៍)

ក្នុងខែមិថុនា ឆ្នាំ២០២៣ សន្ទស្សន៍តម្លៃទំនិញប្រើប្រាស់រួម* (CPI) និងសន្ទស្សន៍តម្លៃស្បៀងអាហារកម្ពុជា* (FPI) មានលក្ខណៈ ដោយបានកើនឡើងបន្តិចប៉ុណ្ណោះ ធៀបនឹងខែមុន (MoM) និង ធៀបនឹងខែដូចគ្នាកាលពីឆ្នាំមុន (YoY)។ ប៉ុន្តែ គួរកត់សម្គាល់ថា ទាំង CPI និង FPI នៅតែខ្ពស់ជាងឆ្នាំ២០២១។ គ្រួសារកម្ពុជាចំណាយស្ទើរតែពាក់កណ្តាល (៥២%) នៃប្រាក់ចំណូលរបស់ខ្លួនលើស្បៀងអាហារ។ គ្រួសារក្នុងក្រុមចំណាយទាបបំផុតបានចំណាយ រហូតដល់៥៨% (CSES ២០២១)។

*ទិន្នន័យក្នុងខែកក្កដា ឆ្នាំ២០២៣ មិនទាន់មាននៅឡើយ កំឡុងពេលរៀបចំរបាយការណ៍។



តម្លៃប្រេងឥន្ធនៈនៅកម្ពុជា ក្នុងខែកក្កដា ឆ្នាំ២០២៣ មានការប្រែប្រួលតិចតួចធៀបនឹងខែមុន តែបានថយចុះគួរឱ្យកត់សម្គាល់ធៀបខែដូចគ្នាកាលពីឆ្នាំមុន (MOC, ២០២៣)។



សង្ខេបរបកគំហើញសំខាន់ៗ

ក្នុងខែកក្កដា ឆ្នាំ២០២៣ កញ្ចប់ស្បៀងអាហារមូលដ្ឋាន (BFB) បានបន្តកើនឡើង ១,៧% ធៀបនឹងខែមុន (MoM)។ តម្លៃកញ្ចប់ស្បៀងអាហារមូលដ្ឋានបានកើនខ្ពស់ជាងតម្លៃកាលពីឆ្នាំមុនតាំងពីដើមឆ្នាំ២០២៣មក លើកលែងខែមេសា និងខែឧសភា។ ក្នុងខែកក្កដា ឆ្នាំ២០២៣ តម្លៃបានកើន ៤,៤% ធៀបនឹងឆ្នាំមុន (YoY) ដែលកំពុងជាតួ បារម្ភ ដោយសារស្បៀងអាហារក្នុងឆ្នាំ២០២២ មានតម្លៃខ្ពស់រួចទៅហើយ។ នៅទី ប្រជុំជន BFB មានតម្លៃ ២៧,៧ ដុល្លារ (+៥,២% YoY) ខ្ពស់ជាងនៅជនបទ ដែល មានតម្លៃ ២៦,៤ ដុល្លារ (+៣,៥% YoY)។

តម្លៃស្បៀងអាហារដែលបានតាមដានភាគច្រើនមានការប្រែប្រួលតិចតួច (<៥% MoM) ក្នុងខែកក្កដា លើកលែងដំឡូងជ្វា (+៧,១% MoM)។ ត្រីផ្ទុក (+២៣,៧% YoY) និងតម្លៃដំឡូងជ្វា (+១៩,២% YoY) នៅតែមានតម្លៃខ្ពស់ជាងខែដូចគ្នាកាលពី ឆ្នាំមុន ខណៈតម្លៃប្រេងឆា (-២១,៧% YoY) និងតម្លៃសាច់ជ្រូក (-១៦,៨% YoY) បានថយចុះ បន្ទាប់ពីបានកើនឡើងខ្ពស់នៅពាក់កណ្តាលឆ្នាំមុន។

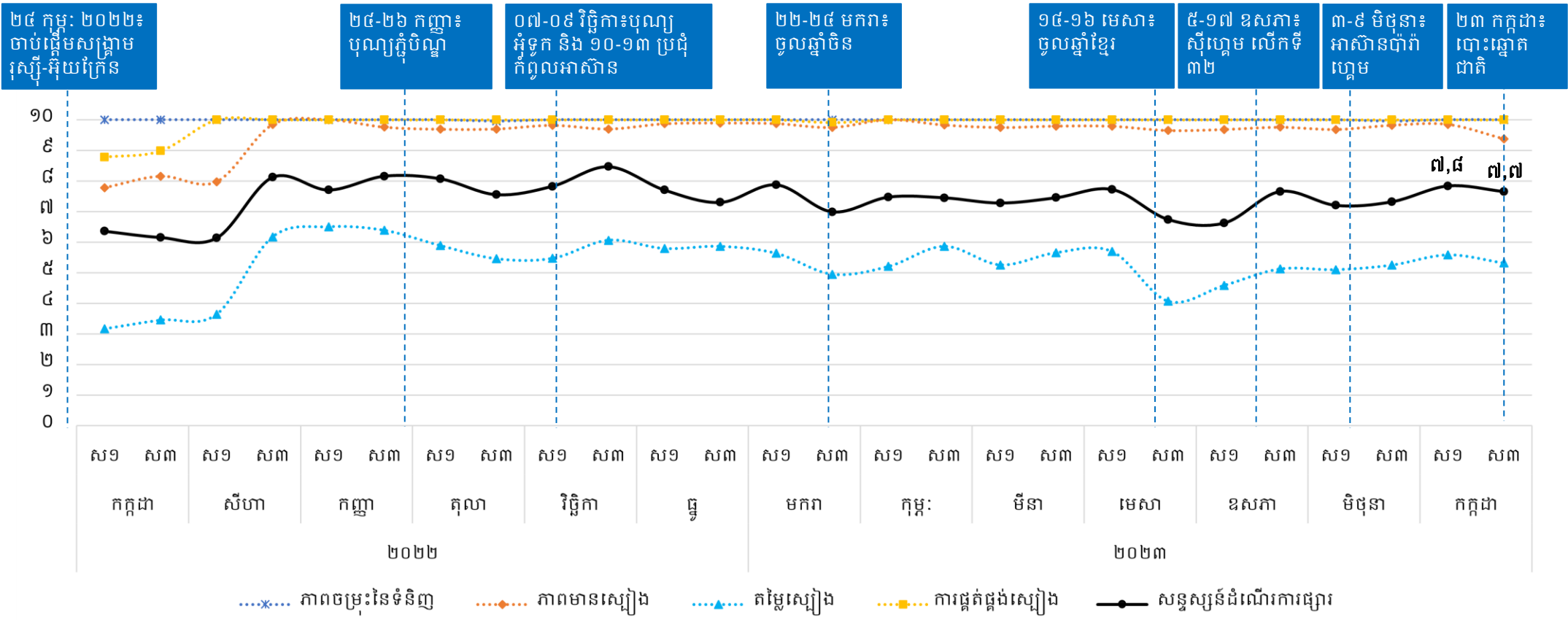
អំណាចទិញរបស់ក្រុមងាយរងគ្រោះនេះថយចុះបន្តិចនៅក្នុងខែកក្កដា គឺ ១,២% MoM ដោយសារការកើនឡើងតម្លៃកញ្ចប់ស្បៀងអាហារមូលដ្ឋាន។ ប៉ុន្តែនៅតែ ខ្ពស់ជាងកាលពីឆ្នាំមុន ៩,៥% ទំនងជាដោយសារតែការងើបឡើងវិញបន្តិចម្តងៗ ពីវិបត្តិស្បៀងអាហារ និងប្រេងឥន្ធនៈសកល ក៏ដូចជាការត្រឡប់មកវិញនូវ សកម្មភាពកសិកម្ម និងសំណង់។ ផ្សារមានដំណើរការល្អប្រសើរក្នុងខែកក្កដា ដោយអតិថិជនមកផ្សារមានចំនួនកើនឡើងធៀបនឹងខែមុន។ ប៉ុន្តែ មានភាគរយ តិចតួចនៃការវាយការណ៍លើការកើនឡើងតម្លៃផ្គត់ផ្គង់អង្ករ ចំពេលមានក្តីបារម្ភពី ការផ្គត់ផ្គង់អង្ករសកល និងការខកខាននៃការផ្គត់ផ្គង់ត្រី ទំនងជាទាក់ទងនឹងការ បិទការនេសាទក្នុងស្រុក។

ការដាំដុះស្រូវរដូវវស្សា គិតត្រឹមខែកក្កដា ឆ្នាំ២០២៣ សម្រេចបានលើសផែនការ ថ្នាក់ជាតិ បើទោះជាទឹកភ្លៀងសរុបមានកម្រិតទាបជាងមធ្យមភាគច្រើនឆ្នាំក្នុងប្រទេស កម្ពុជា។ កម្ពុជារំពឹងថានឹងក្តៅជាងមុនបន្តិច និងមានភ្លៀងធ្លាក់ច្រើនជាងមធ្យមភាគ ច្រើនឆ្នាំ។ គិតចាប់ពីថ្ងៃទី២៦ ខែកក្កដា ដល់ថ្ងៃទី៤ ខែសីហា ឆ្នាំ២០២៣ ជំនន់ទឹក ភ្លៀងបានប៉ះពាល់ដល់ផ្ទៃដីស្រូវវស្សាជាង ១២.០០០ ហិកតា ក្នុងខេត្តចំនួន ១២។

ការដំណើរការរបស់ផ្សារ

សន្ទស្សន៍ដំណើរការផ្សារ (MFI)¹ វាស់វែងពីដំណើរការរបស់ផ្សារដែលបានតាមដាន ដោយផ្អែកលើសមាសធាតុសំខាន់ៗ៖ ភាពចម្រុះនៃទំនិញចាំបាច់ ភាពអាចរកបានជាក់ស្តែងនៃទំនិញក្នុងបរិមាណគ្រប់គ្រាន់ តម្លៃដែលអាចព្យាករបាននិងមានស្ថេរភាព និងភាពធននៃខ្សែច្រវាក់ផ្គត់ផ្គង់។ ពិន្ទុ MFI នៅចន្លោះពី០ ដល់១០ ដែលពិន្ទុកាន់តែខ្ពស់បង្ហាញពីដំណើរការកាន់តែល្អ។

ក្នុងខែកក្កដា ឆ្នាំ២០២៣ សន្ទស្សន៍ដំណើរការរបស់ផ្សារបានកើនខ្ពស់ជាថ្មីក្នុងឆ្នាំនេះ បើទោះជាវាបានថយចុះបន្តិចនៅសប្តាហ៍ទី៣ ក៏ដោយ។ ភាពល្អប្រសើរនេះដោយសារតែការកើនឡើងស្ថេរភាពតម្លៃទំនិញសំខាន់ៗ។ ការថយចុះនៅសប្តាហ៍ទី៣ ដោយសារតែការថយចុះនូវភាពមានទំនិញចាំបាច់ក្នុងបរិមាណគ្រប់គ្រាន់។ នៅក្នុងសប្តាហ៍ទី៣ ខែកក្កដា មានប្រធានផ្សារ និងអ្នកលក់ដែលបានសម្ភាសន៍ចំនួន ០,៦% បានរាយការណ៍ពីការកើនឡើងតម្លៃផ្គត់ផ្គង់អង្ករ ខណៈ ០,៦% ទៀតបានរាយការណ៍ពីការខកខាននៃការផ្គត់ផ្គង់ត្រី។

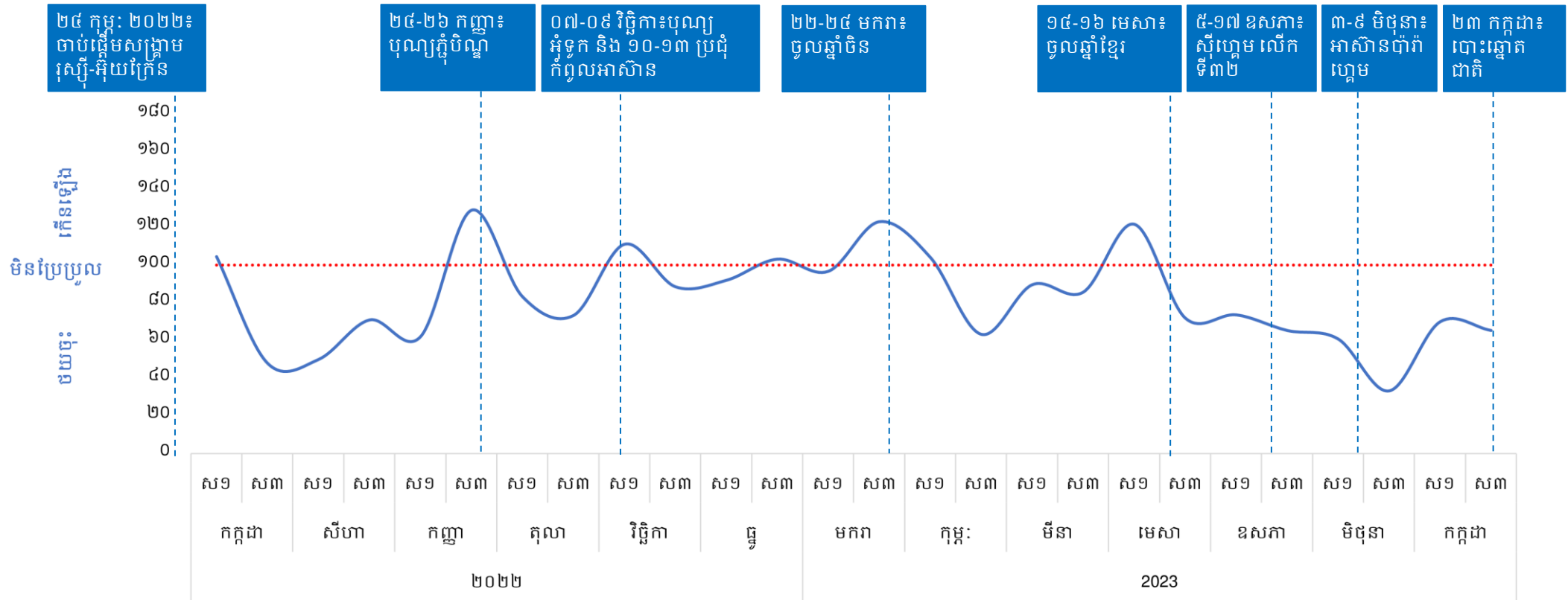


¹សមាសធាតុទាំងបួន ដូចជា ភាពចម្រុះនៃទំនិញ ភាពមានស្បៀង តម្លៃស្បៀង និងភាពធននៃខ្សែច្រវាក់ផ្គត់ផ្គង់នៅក្នុងសន្ទស្សន៍ដំណើរការផ្សារសង្ខេប គឺជាសន្ទស្សន៍ ដែលមានពីលេខ០ ដល់លេខ១០ ហើយតម្លៃកាន់តែខ្ពស់ បង្ហាញថា ផ្សារមានដំណើរការកាន់តែល្អក្នុងពេលតាមដាន។ សន្ទស្សន៍ដំណើរការផ្សារជារួមគឺជាការបញ្ចូលគ្នានៃសមាសធាតុទាំងបួន។ លម្អិតពីវិធីសាស្ត្ររបស់សន្ទស្សន៍ដំណើរការផ្សារ។ ចាប់ពីពាក់កណ្តាលខែកញ្ញា ឆ្នាំ២០២២មក ព័ត៌មានស្តីពីទំនិញមិនមែនស្បៀងអាហារក៏ត្រូវបានបញ្ចូលទៅក្នុងការវិភាគនេះដែរ។ ចាប់ពីខែមេសា ឆ្នាំ២០២២មក ការគណនា MFI និងសមាសធាតុសំខាន់ៗត្រូវបានកែសម្រួលដើម្បីបង្ហាញព័ត៌មានកាន់តែស្របគ្រឹះ។

ការទៅផ្សារ៖ ទិន្នាការអតិថិជន

ប្រធានផ្សារ និងអ្នកលក់តាមបណ្តាផ្សារចំនួន ៥៦ កន្លែង ដែលបានតាមដានតម្លៃនៅទូទាំងប្រទេស ក៏ត្រូវបានសម្ភាសន៍ស្តីពីភាពងាយស្រួលក្នុងការធ្វើដំណើរទៅផ្សារ និងចំនួនអតិថិជនទៅផ្សាររបស់ពួកគាត់នៅសប្តាហ៍ទី១ និងសប្តាហ៍ទី៣ នៃខែនីមួយៗ។

ចំនួនអតិថិជនទៅផ្សារ បានកើនឡើងគួរឱ្យកត់សម្គាល់នៅសប្តាហ៍ទី១ ខែកក្កដា ឆ្នាំ២០២៣ ប៉ុន្តែបានថយចុះបន្តិចវិញនៅចុងខែ។



បម្រែបម្រួល^១នៃចំនួនអតិថិជនមកផ្សារ

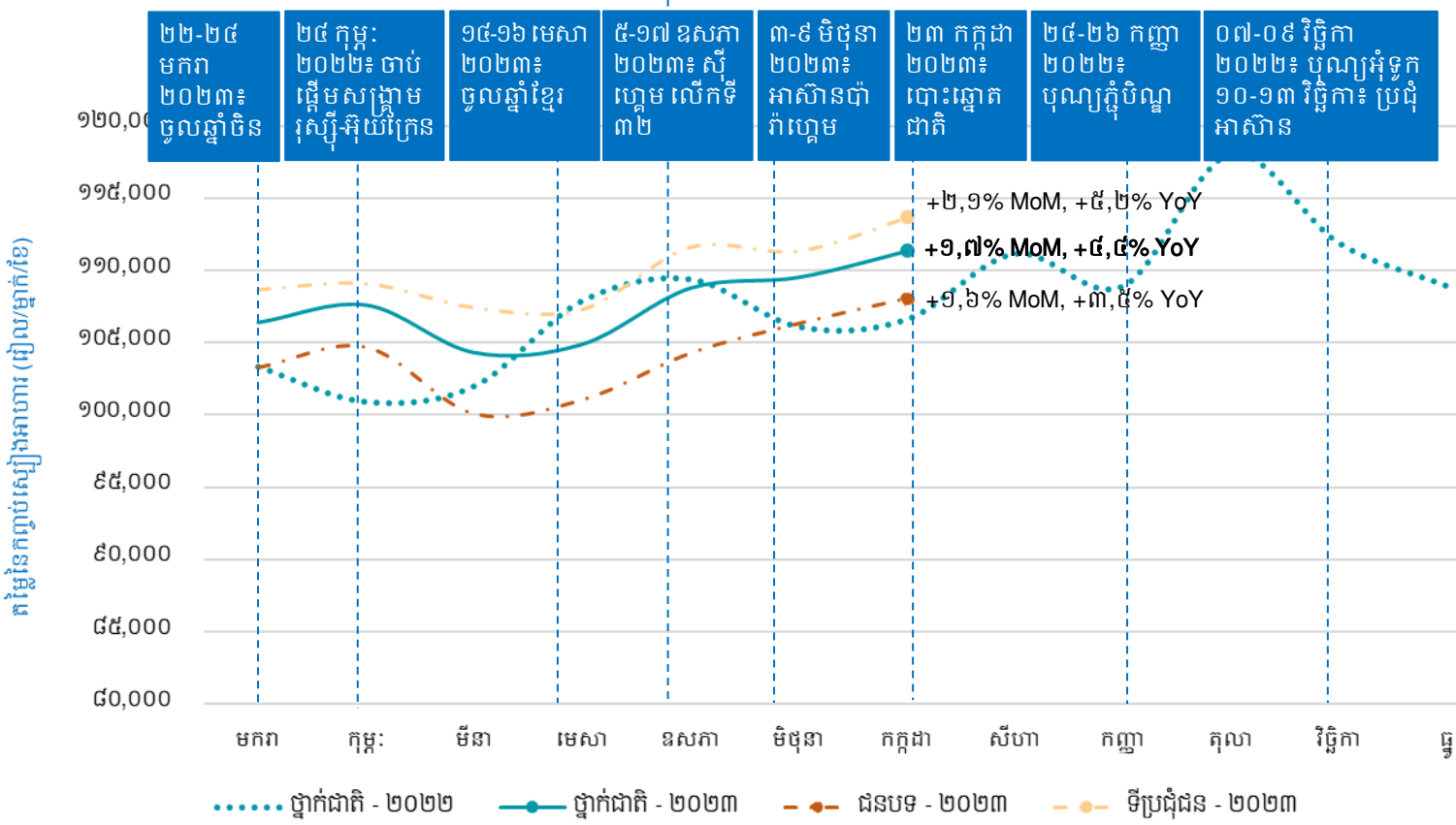
^១តម្លៃលេខបង្ហាញពីបម្រែបម្រួលនៃចំនួនអតិថិជនត្រូវបានគណនាដោយប្រើសន្ទស្សន៍កំណើន/តំហាយ (diffusion index) ដើម្បីតាមដានពីការប្រែប្រួលអតិថិជនមកផ្សារក្នុងសេរីពេលវេលា។

ថ្នាក់ជាតិ៖ តម្លៃនៃកញ្ចប់ស្បៀងអាហារមូលដ្ឋាន

តម្លៃនៃកញ្ចប់ស្បៀងអាហារមូលដ្ឋាន (BFB) របស់ WFP ត្រូវបានគណនាដើម្បីជាជំនួយក្នុងការបកស្រាយផលប៉ះពាល់នៃការប្រែប្រួលតម្លៃស្បៀងប្រចាំខែលើតម្លៃរបបអាហារប្រកបដោយអាហារូបត្ថម្ភដែលបានទទួលទាននៅកម្ពុជា។

ក្នុងខែកក្កដា ឆ្នាំ២០២៣ តម្លៃ BFB បានកើនឡើងបន្តិច ១,៧% ធៀបនឹងខែមុន ដល់តម្លៃ ១១១.៣៥៧ រៀល/ម្នាក់/ខែ (ប្រហែល ២៦,២ ដុល្លារ)។ តម្លៃនេះខ្ពស់ជាងខែដូចគ្នាកាលពីឆ្នាំមុន ៤,៤% ដែលវាជាចំណុចគួរឱ្យកត់សម្គាល់ ដោយសារតែវាជាកំឡុងពេលការកើនឡើងនៃវិបត្តិតម្លៃស្បៀងអាហារ និងប្រេងឥន្ធនៈសកល។

គួរកត់សម្គាល់ថា តម្លៃ BFB នៅផ្សារទីប្រជុំជន^១ បានកើនឡើងខ្ពស់ជាងតម្លៃកាលពីឆ្នាំមុន ៥,២% ធៀបនឹងតម្លៃនៅផ្សារជនបទ ដែលបានកើនឡើង ៣,៥%។ BFB នៅជនបទ (២៦,៤ ដុល្លារ) មានតម្លៃទាបជាងនៅទីប្រជុំជន (២៧,៧ ដុល្លារ)។



កញ្ចប់ស្បៀងអាហារមូលដ្ឋាន (BFB) របបអាហារប្រចាំថ្ងៃសម្រាប់មនុស្សម្នាក់



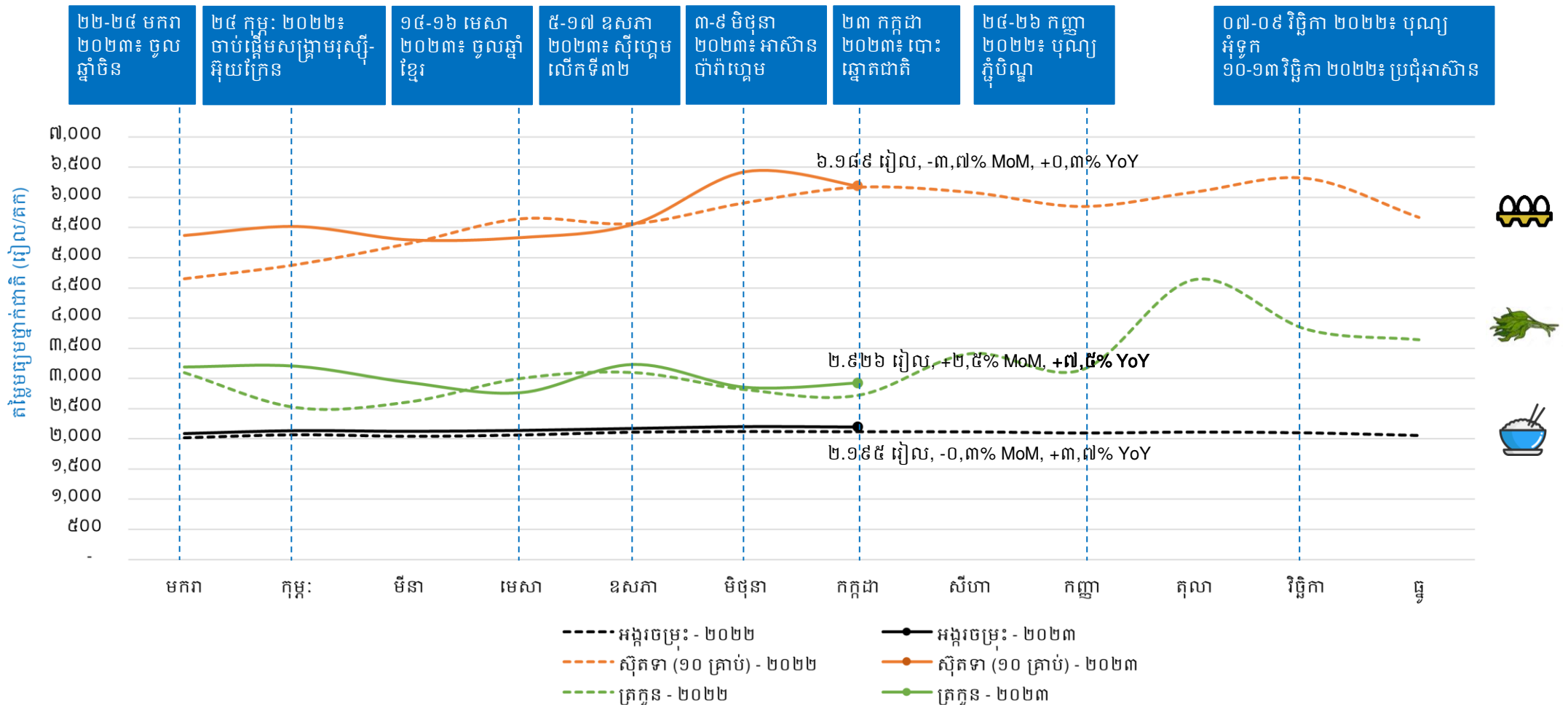
កញ្ចប់ស្បៀងអាហារមូលដ្ឋានមានបញ្ចូលនូវស្បៀងអាហារសំខាន់ៗ រួមមាន អង្ករចម្រុះ ត្រីធ្មក់ សាច់ជ្រូក ស៊ុតទា ប្រេងឆា ដំឡូងជ្វា និងត្រកូន ដែលផ្តល់ថាមពលអប្បបរមាចាំបាច់ចំនួន ១.៩៣៧ កាឡរី សម្រាប់មនុស្សម្នាក់ក្នុងមួយថ្ងៃ។ កញ្ចប់ស្បៀងអាហារមូលដ្ឋានត្រូវបានវិភាគដោយផ្អែកលើកញ្ចប់ចំណាយអប្បបរមា (MEB) នៅប្រទេសកម្ពុជា របស់ WFP។ សូមមើលឧបសម្ព័ន្ធទី ៣ សម្រាប់ព័ត៌មានពីវិធីសាស្ត្រ។

¹ ផ្សារនៅទីប្រជុំជនសំដៅដល់ផ្សារដែលស្ថិតនៅទីរួមខេត្ត ហើយផ្សារជនបទទៀតចាត់ទុកថាជាផ្សារនៅជនបទ។

ថ្នាក់ជាតិ៖ និន្នាការតម្លៃអង្ករ ស៊ុតទា និងត្រកូន

ក្នុងខែកក្កដា ឆ្នាំ២០២៣ តម្លៃលក់រាយអង្ករចម្រុះបានថយចុះ ០,៣% តម្លៃលក់រាយស៊ុតទាបានថយចុះ ៣,៧% ខណៈតម្លៃលក់រាយត្រកូនបានកើនឡើង ២,៥% ធៀបនឹងខែមុន។ ធៀបនឹងខែដូចគ្នាកាលពីឆ្នាំមុន តម្លៃអង្ករចម្រុះបានកើនឡើង ៣,៧% តម្លៃត្រកូនបានកើនឡើង ៧,៥% ហើយតម្លៃស៊ុតទាបានកើនឡើង ០,៣% ។

សូមមើលឧបសម្ព័ន្ធទី១ និងទី២ សម្រាប់តម្លៃនៃស្បៀងអាហារផ្សេងៗទៀត។

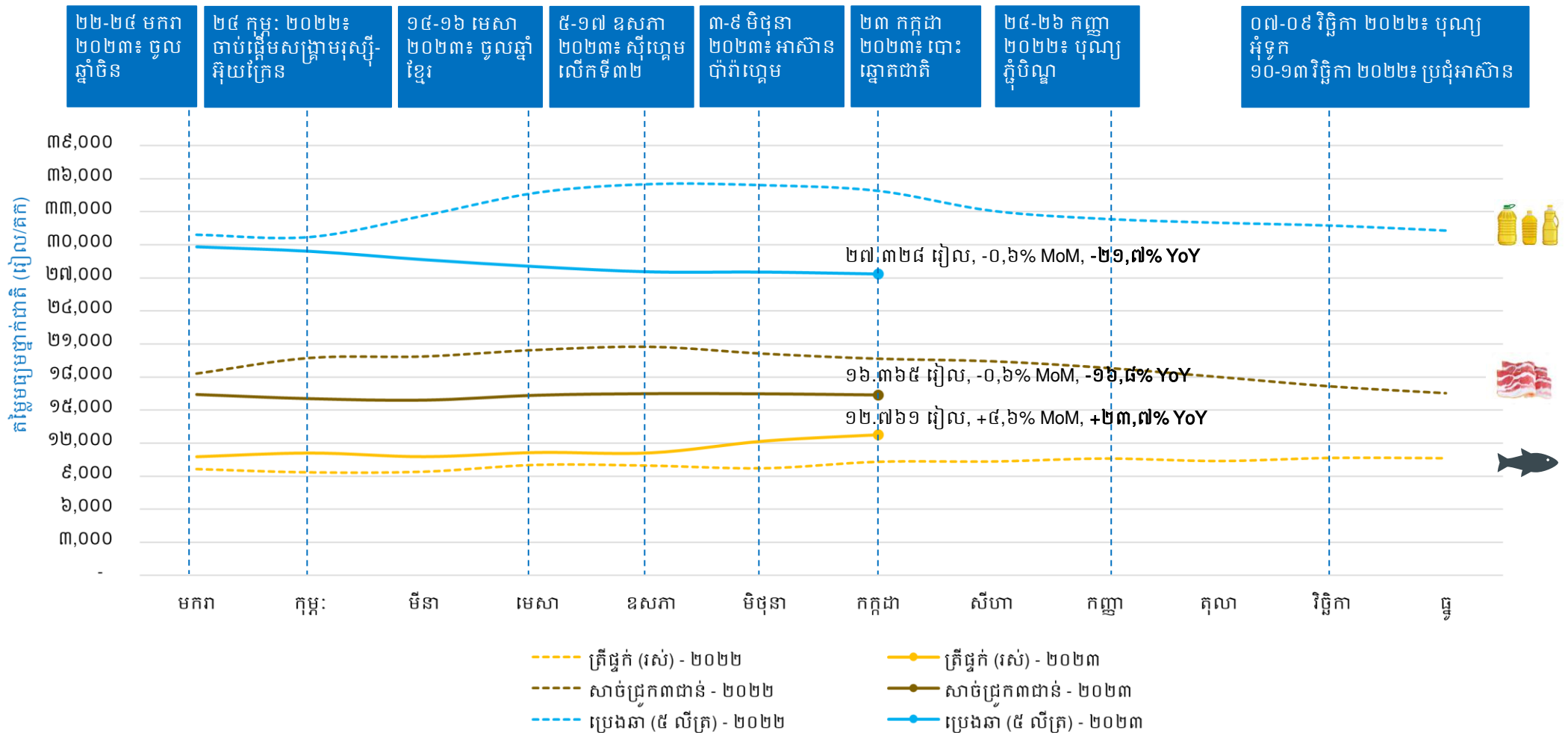


¹ ត្រកូនគឺបន្លែដែលត្រូវបានទទួលទានជាទូទៅនៅប្រទេសកម្ពុជា ហើយនិន្នាការតម្លៃរបស់វាមិនបង្ហាញពីការឡើងចុះតម្លៃបន្លែផ្សេងទៀតនៅក្នុងឧបសម្ព័ន្ធនោះទេ។
² តម្លៃស្បៀងអាហារត្រូវបានប្រមូលតាមទូរស័ព្ទ

ថ្នាក់ជាតិ៖ និន្នាការតម្លៃត្រីផ្ទុក សាច់ជ្រូក និងប្រេងឆា

ក្នុងខែកក្កដា ឆ្នាំ២០២៣ តម្លៃលក់រាយប្រេងឆា និងសាច់ជ្រូកមានស្ថេរភាព ដោយបានថយចុះបន្តិចគឺ ០,៦% ដូចគ្នា។ តម្លៃលក់រាយត្រីផ្ទុកបានកើនឡើង ៤,៦% ធៀបនឹងខែមុន។ ធៀបនឹងខែដូចគ្នាកាលពីឆ្នាំមុន ប្រេងឆានៅតែមានតម្លៃទាបជាង គឺ ២១,៧% ហើយសាច់ជ្រូកនៅតែមានតម្លៃទាបជាង គឺ ១៦,៨% ចំណែកត្រីផ្ទុកនៅតែមានតម្លៃខ្ពស់ជាង គឺ ២៣,៧%។ តម្លៃកើនឡើងនេះទំនងជាដោយសារតែការបិទការនេសាទ និងការបញ្ឈប់ប្រតិបត្តិការវារីវប្បកម្មដោយកសិករមួយចំនួន។

សូមមើលឧបសម្ព័ន្ធទី១ និងទី២ សម្រាប់តម្លៃស្បៀងអាហារផ្សេងៗទៀត។



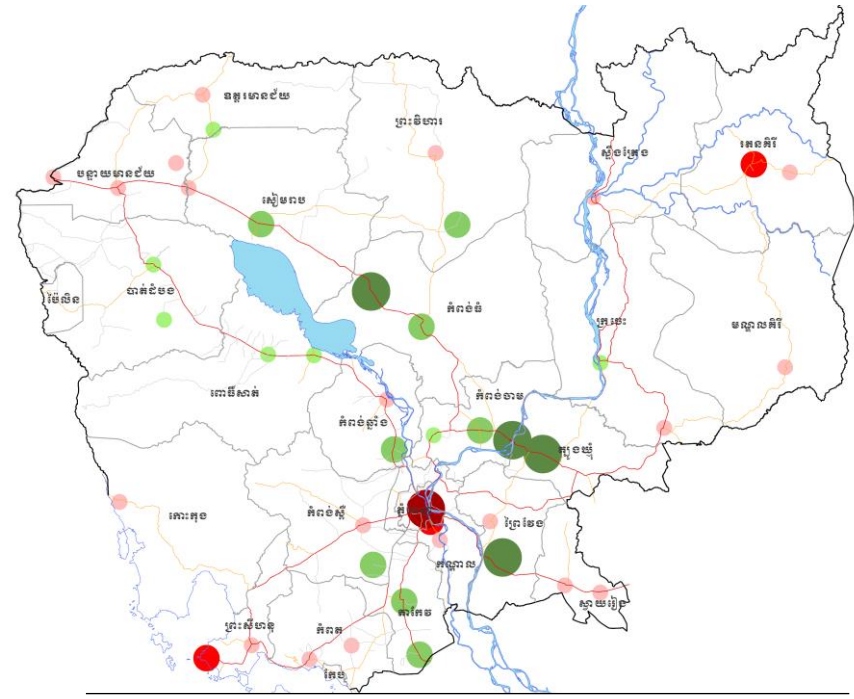
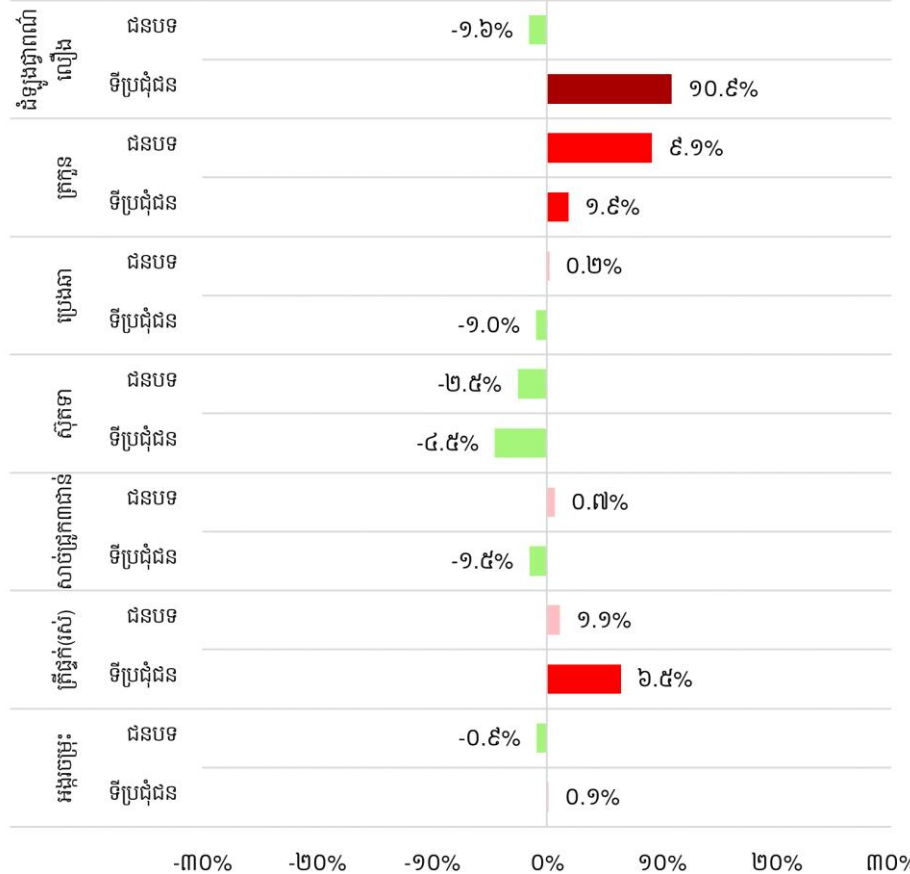
តម្លៃស្បៀងអាហារត្រូវបានប្រមូលតាមទូរស័ព្ទ

ថ្នាក់ក្រោមជាតិ៖ ភាពខុសគ្នា និងបម្រែបម្រួលនៃតម្លៃនៅជនបទ និងទីប្រជុំជន

ក្នុងខែកក្កដា ឆ្នាំ២០២៣ តម្លៃមធ្យមលក់រាយស្បៀងអាហារដែលបានតាមដានភាគច្រើន (ក្រាហ្វិកខាងក្រោមធ្វេង) មានស្ថេរភាពល្អទាំងនៅផ្សារទីប្រជុំជន និងផ្សារជនបទ ធៀបនឹងខែមុន។ ប៉ុន្តែនៅទីប្រជុំជន តម្លៃដំឡូងជ្វាពណ៍លឿង (+១០,៩%) និងតម្លៃត្រីផ្ទុក (+៦,៥%) បានកើនឡើងគួរឱ្យកត់សម្គាល់ ហើយនៅជនបទ តម្លៃត្រកូន (+៩,១%) បានកើនឡើងធៀបនឹងខែមិថុនា ឆ្នាំ២០២៣។

តម្លៃកញ្ចប់ស្បៀងអាហារមូលដ្ឋានរបស់ WFP មានការប្រែប្រួល ដោយនៅអូរឫស្សី ក្នុងរាជធានីភ្នំពេញ (៣០,៤ ដុល្លារ) គឺខ្ពស់ជាងតម្លៃមធ្យមថ្នាក់ជាតិ ១២% ហើយនៅផ្សារលើកាច់ ក្នុងខេត្តព្រៃវែង (២៣,២ ដុល្លារ) គឺទាបជាងតម្លៃមធ្យមថ្នាក់ជាតិ ១៥%។ តម្លៃកញ្ចប់ស្បៀងអាហារដែលខ្ពស់ជាងតម្លៃមធ្យមថ្នាក់ជាតិ ពិសេសតម្លៃខ្ពស់ជាង ១០% ភាគច្រើនមាននៅផ្សារនៅទីប្រជុំជន។

បម្រែបម្រួលប្រចាំខែ (%) នៃតម្លៃលក់រាយស្បៀងអាហារសំខាន់ៗ ខែមិថុនា ឆ្នាំ២០២៣ និង ខែកក្កដា ឆ្នាំ២០២៣



បម្រែបម្រួលពីតម្លៃមធ្យមថ្នាក់ជាតិ	ភាគរយនៃផ្សារនៅ	
	ជនបទ	ទីប្រជុំជន
● ≥ ១០% ខ្ពស់ជាង	០%	១០០%
● ៥% ទៅ ១០% ខ្ពស់ជាង	០%	១០០%
● < ៥% ខ្ពស់ជាង	៣៨%	៦២%
● < ៥% ទាបជាង	៥៧%	៤៣%
● ៥% ទៅ ១០% ទាបជាង	៦៣%	៣៧%
● ≥ ១០% ទាបជាង	៥០%	៥០%

តម្លៃកញ្ចប់ស្បៀងអាហារមូលដ្ឋានតាមផ្សារ ឬខេត្ត ធៀបនឹងតម្លៃកញ្ចប់ជាតិ (ខែកក្កដា ឆ្នាំ២០២៣)

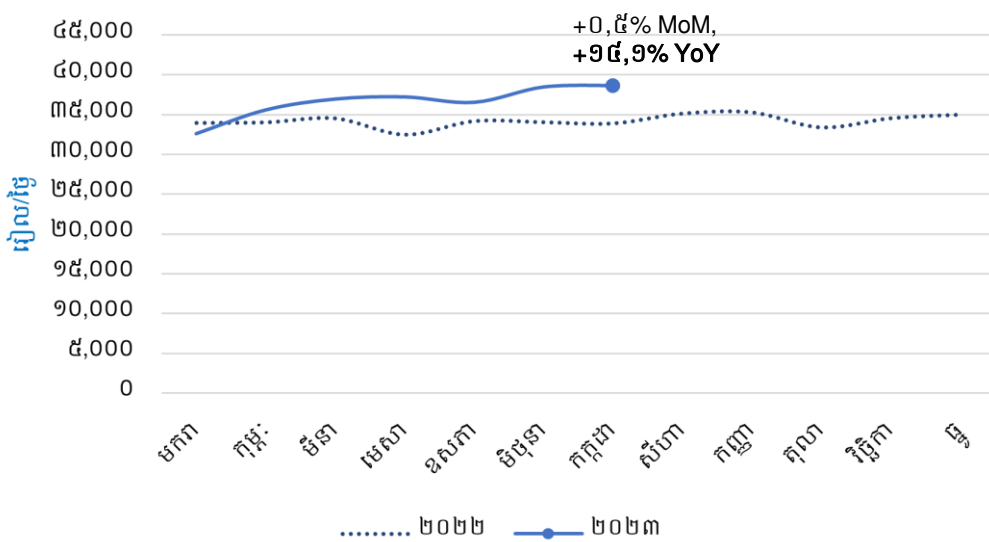
¹ ទិន្នន័យតម្លៃពីផ្សារចំនួន៥៦. មើលវិធីសាស្ត្រសម្រាប់ព័ត៌មានលម្អិត។
² តម្លៃស្បៀងអាហារត្រូវបានប្រមូលតាមទីសំណុំ

ប្រាក់ឈ្នួលពលកម្ម និងកម្លាំងទិញស្បៀងអាហារ

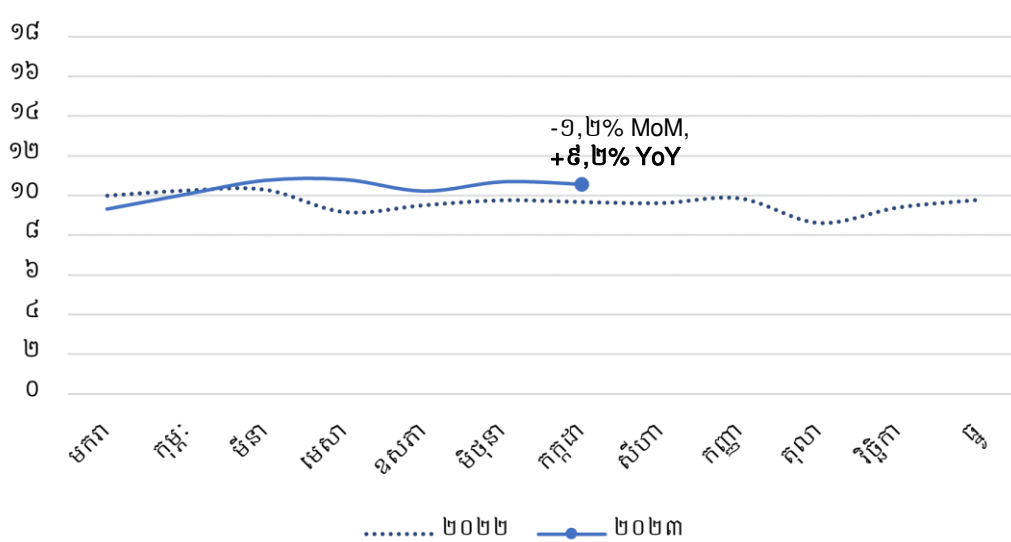
ប្រាក់ឈ្នួលពលកម្មសម្រាប់កម្មករក្នុងវិស័យកសិកម្ម និងសំណង់ត្រូវបានប្រមូលជារៀងរាល់ខែនៅទូទាំងប្រទេសដោយការិយាល័យទីផ្សារកសិកម្ម (AMO) នៃក្រសួងកសិកម្ម រុក្ខាប្រមាញ់ និងនេសាទ (MAFF)។ ក្នុងខែកក្កដា ឆ្នាំ២០២៣ តម្លៃមធ្យមថ្នាក់ជាតិប្រាក់ឈ្នួលពលកម្ម^១ មានស្ថេរភាព គឺ ៣៨.៦៨៨ រៀលក្នុងមួយថ្ងៃ (ប្រហែល ៩,៥ ដុល្លារ)។ តម្លៃនេះខ្ពស់ជាងខែដូចគ្នាកាលពីឆ្នាំមុនគួរឱ្យកត់សម្គាល់ គឺ ១៤,១%។ ការកើនឡើងនេះទំនងជាបណ្តាលមកពីការងើបឡើងវិញជាបន្តបន្ទាប់ពីវិបត្តិស្បៀងអាហារ និងឥន្ធនៈសកល ក៏ដូចជាការចាប់ផ្តើមឡើងវិញនូវសកម្មភាពកសិកម្ម និងសំណង់។

កម្លាំងទិញស្បៀងអាហារ (ToT) ត្រូវបានប្រើសម្រាប់វាយតម្លៃពីកម្លាំងទិញស្បៀងអាហាររបស់គ្រួសារ ហើយត្រូវបានវាស់វែងដោយប្រើផលធៀបរវាងអត្រាប្រាក់ឈ្នួលកម្មករគ្មានជំនាញប្រចាំថ្ងៃ និងតម្លៃមធ្យមកញាប់ស្បៀងអាហារមូលដ្ឋានប្រចាំថ្ងៃ^២។ ក្នុងខែកក្កដា ឆ្នាំ២០២៣ ToT បានថយចុះ ១,២% បើធៀបនឹងខែមុន បង្ហាញពីការថយចុះនៃកម្លាំងទិញទៅលើកញាប់ស្បៀងអាហារមូលដ្ឋានរបស់កម្មករគ្មានជំនាញ។ ការថយចុះនេះដោយសារកំណើនតម្លៃកញាប់ស្បៀងអាហារមូលដ្ឋាន ខ្ពស់ជាងកំណើនប្រាក់ឈ្នួលពលកម្ម។ ToT នៅតែមានកម្រិតខ្ពស់ ដោយបានកើនឡើង ៩,២% បើធៀបនឹងខែដូចគ្នាកាលពីឆ្នាំមុន។

ប្រាក់ឈ្នួលពលកម្ម (ខែកក្កដា ឆ្នាំ២០២៣)



កម្លាំងទិញស្បៀងអាហារ (ខែកក្កដា ឆ្នាំ២០២៣)



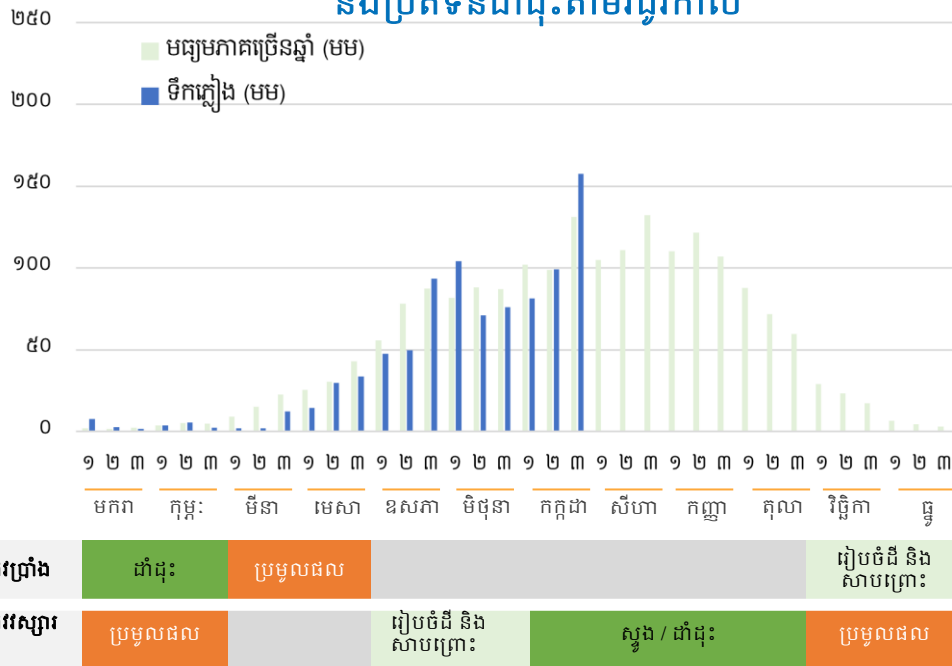
^១ នេះជាប្រាក់ឈ្នួលពលកម្ម ដែលមិនទាន់បានកែសម្រួលជាមួយអតិផរណា
^២ តម្លៃកញាប់ស្បៀងអាហារមូលដ្ឋាន (BFB) ត្រូវបានគណនាជារៀងរាល់ខែដើម្បីបង្ហាញពីតម្លៃក្នុងមួយខែ។ ប៉ុន្តែ ដើម្បីគណនាកម្លាំងទិញស្បៀងអាហារ (ToT) តម្លៃក្នុងមួយខែនេះត្រូវបានបំប្លែងទៅជាតម្លៃក្នុងមួយថ្ងៃដើម្បីផ្តល់តម្លៃបានស្មើគ្នាក្នុងមួយថ្ងៃ។

ការតាមដានរដូវកាល៖ របាយទឹកភ្លៀង

ក្នុងខែកក្កដា ឆ្នាំ២០២៣ កម្ពុជាទទួលបានទឹកភ្លៀងជាមធ្យមសរុប^១ ប្រហាក់ប្រហែលនឹងមធ្យមភាគច្រើនឆ្នាំ ដោយសារតែភ្លៀងធ្លាក់ច្រើនក្នុងរយៈពេល១០ថ្ងៃចុងក្រោយ (ក្រាហ្វិកខាងក្រោមខាងឆ្វេង)។ ប៉ុន្តែ នៅទូទាំងប្រទេសមានរបាយទឹកភ្លៀងមិនស្មើគ្នាទៅតាមភូមិសាស្ត្រតំបន់។ ខេត្តភាគខាងលិច និងខាងជើងឈៀងខាងលិចទទួលបានទឹកភ្លៀងទាបជាងធម្មតាបន្តិច ចំណែកខេត្តជាប់សមុទ្រ និងភាគខាងកើតទទួលបានទឹកភ្លៀងខ្ពស់ជាងធម្មតាបង្អួច (ផែនទីខាងក្រោមខាងស្តាំ)។ គណៈកម្មាធិការជាតិគ្រប់គ្រងគ្រោះមហន្តរាយ (NCDM) បានរាយការណ៍ថា ចន្លោះថ្ងៃទី២៦ ខែកក្កដា ដល់ថ្ងៃទី៤ ខែសីហា ឆ្នាំ២០២៣ ទឹកជំនន់ដែលបង្កឡើងដោយសារភ្លៀងធ្លាក់ខ្លាំងបានប៉ះពាល់ពលរដ្ឋប្រមាណ ១២.០០០ គ្រួសារ និងផ្ទៃដីដាំដុះស្រូវស្យាប្រមាណ ១២.០០០ ហិកតា ក្នុងខេត្តចំនួន ១២។

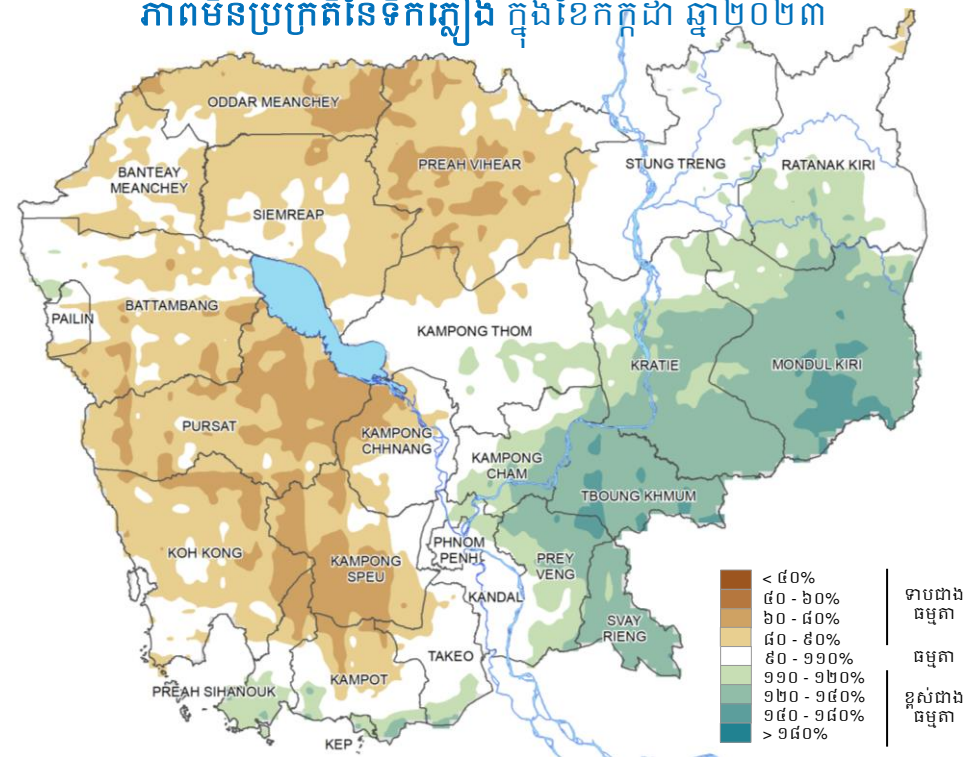
ការព្យាករ El Niño, La Niña និង Southern Oscillation (ENSO) បានបង្ហាញថា បាតុភូតអិលនីញ៉ូកំពុងវិវត្តរហូតដល់ដើមឆ្នាំ២០២៤ ដែលធ្វើឱ្យមានស្ថានភាពស្ងួតជាងធម្មតានៅក្នុងតំបន់។ ផ្អែកតាមការព្យាករតាមរដូវកាលរបស់ International Research Institute (IRI) of Columbia University and European Centre for Medium-Range Weather Forecasts (ECMWF) ចន្លោះខែសីហាដល់ខែតុលា ឆ្នាំ២០២៣ ប្រទេសកម្ពុជាទំនងជាមានស្ថានភាពក្តៅជាងធម្មតា ប៉ុន្តែទទួលបានបរិមាណទឹកភ្លៀងច្រើនជាងធម្មតាដែលអាចជះឥទ្ធិពលដល់ផលិតកម្មកសិកម្មក្នុងរយៈពេលនេះ។

បរិមាណទឹកភ្លៀងមធ្យមថ្នាក់ជាតិ (ខែកក្កដា ឆ្នាំ២០២៣) និងប្រតិទិនដាំដុះតាមរដូវកាល



ប្រភព៖ ទិន្នន័យទឹកភ្លៀងពី CHIRPS និងវិភាគដោយ WFP

ភាពមិនប្រក្រតីនៃទឹកភ្លៀង ក្នុងខែកក្កដា ឆ្នាំ២០២៣



ប្រភព៖ ទិន្នន័យទឹកភ្លៀងពី CHIRPS និងវិភាគដោយ WFP

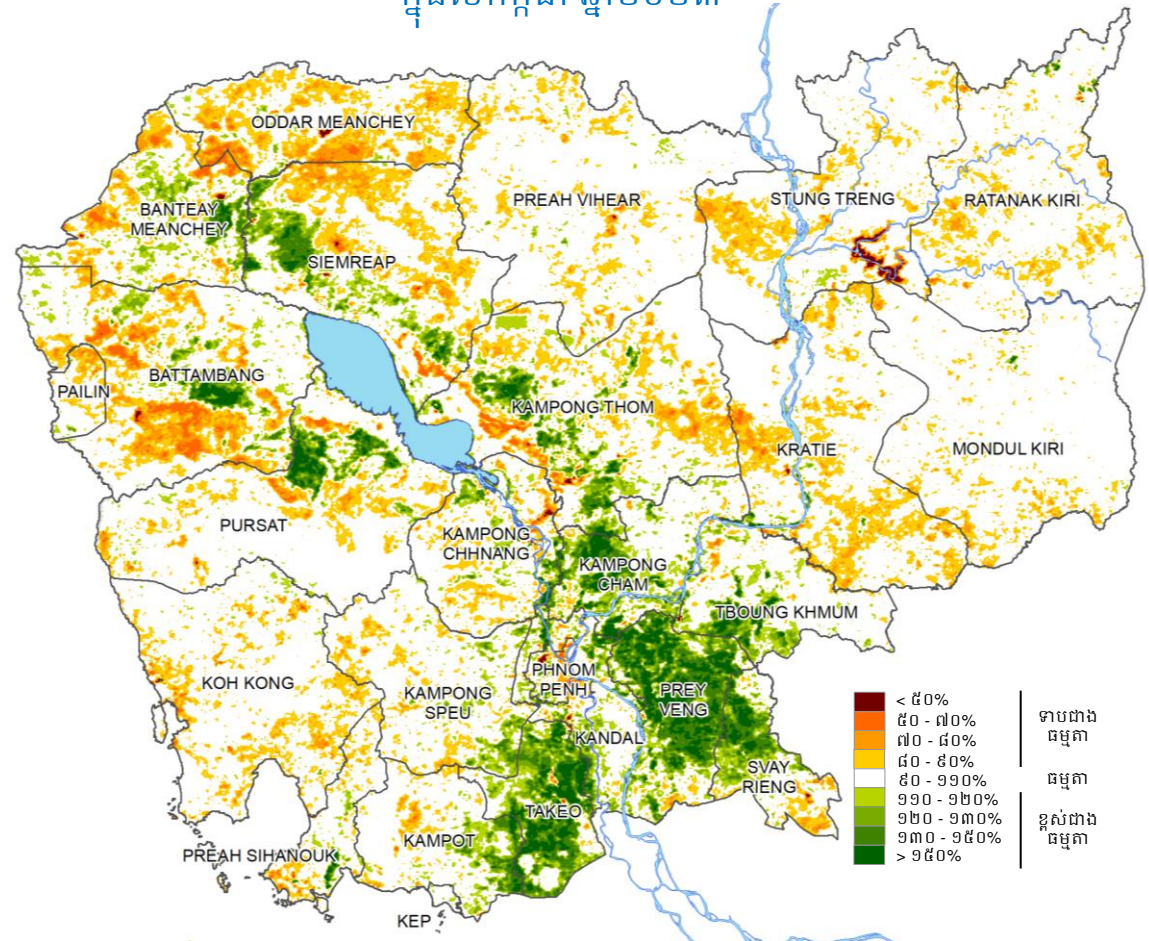
^១ កម្ពស់ទឹកភ្លៀងជាមធ្យមសរុបសម្រាប់ខែមួយគឺជាផលបូកនៃកម្ពស់ទឹកភ្លៀងក្នុងរយៈពេល ៣ដេកាត (រៀងរាល់១០ថ្ងៃ) ក្នុងខែនោះ។

ការតាមដានរដូវកាល៖ ស្ថានភាពរុក្ខជាតិ និងដំណាំ

ស្ថានភាពអំណោយផលនៃភ្លៀងធ្លាក់ និងសីតុណ្ហភាពនៅក្នុងខែកក្កដា ឆ្នាំ២០២៣ បានធ្វើឱ្យរុក្ខជាតិនៅផ្នែកភាគច្រើននៃប្រទេសមានស្ថានភាពធម្មតាទៅប្រសើរជាងធម្មតា (ផែនទីខាងស្តាំ)។ ប៉ុន្តែរុក្ខជាតិដែលស្ថិតនៅខាងជើងឈៀងខាងលិចនៃប្រទេស នៅតែមានស្ថានភាពទាបជាងធម្មតាបន្តិច។

ផ្អែកតាមគេហទំព័រហ្វេសប៊ុកផ្លូវការរបស់ក្រសួងធនធានទឹក និងឧតុនិយមកដល់ខែកក្កដា ឆ្នាំ២០២៣ ផ្ទៃដីដាំដុះស្រូវវស្សាសរុបបានចំនួន ២,៤៥ លានហិកតា ដែលសម្រេចបាន ៩៣,៨% នៃផែនការប្រចាំឆ្នាំ២០២៣ ហើយវាខ្ពស់ជាងរយៈពេលដូចគ្នាកាលពីឆ្នាំមុន ៥,៤%។

ភាពមិនប្រក្រតីនៃសន្ទស្សន៍ភាពខុសគ្នានៃរុក្ខជាតិ (NDVI) ក្នុងខែកក្កដា ឆ្នាំ២០២៣



ប្រភព៖ NDVI ពី MODIS និងវិភាគដោយ WFP

ពាណិជ្ជកម្ម

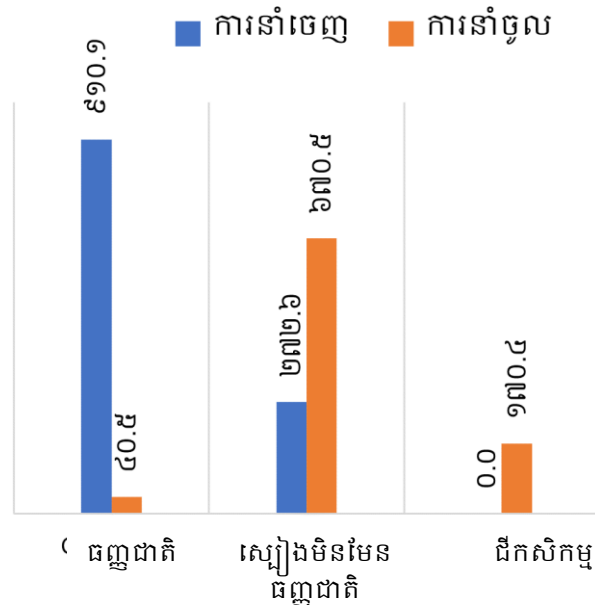
ក្នុងរយៈពេលប្រាំពីរខែដំបូង ឆ្នាំ២០២៣ ការនាំចេញផ្លូវការសរុបរបស់កម្ពុជាបានថយចុះបន្តិច ១,៨% ធៀបនឹងរយៈពេលដូចគ្នាកាលពីឆ្នាំមុន មានតម្លៃ ១៣.៥២៥លានដុល្លារ។ ការនាំចេញទំនិញជាស្បៀងអាហារចំនួន ១.១៨៣ លានដុល្លារ ដែលរួមមាន៖ ធុញជាតិសរុបចំនួន ៩១០ លានដុល្លារ (+៤០,៦% YoY) និងអាហារដទៃទៀត (ដូចជា៖ សាច់/សំណល់សាច់/គ្រឿងក្នុង ដែលអាចបរិភោគបាន បន្លែដែលអាចបរិភោគបាន ឫស/មើម និងខ្លាញ់សត្វ ប្រេងរុក្ខជាតិ) ចំនួន ២៧២,៦ លានដុល្លារ (-១០% YoY)។ ការនាំចេញអង្ករមានចំនួន ៣៦២.៧០៨ តោន (មានតម្លៃស្មើ ២៥៣,៨៦ លានដុល្លារ) សម្រេចបានជិត ៥២% នៃផែនការប្រចាំឆ្នាំ ហើយការនាំចេញស្រូវមានចំនួន ២,៥ លានតោន (មានតម្លៃស្មើនឹង ៦៦៣,៥១ លានដុល្លារ) ត្រូវបាននាំចេញក្នុងរយៈពេលដូចគ្នា (ដកស្រង់ដោយកាសែតហ្វ្រេសញូវ ថ្ងៃទី៥ ខែសីហា ឆ្នាំ២០២៣)។ បន្ទាប់ពីឥណ្ឌាបិទការនាំចេញអង្ករស តម្លៃស្រូវរបស់កម្ពុជាបានកើនឡើងប្រមាណ ២០% ខ្ពស់ជាងគេក្នុងរយៈពេល១០ឆ្នាំ ខណៈតម្លៃអង្ករបានកើនឡើងបង្អួចគឺ ៤% ទៅ ៥%។ ប្រសិនបើតម្លៃស្រូវនៅតែបន្តកើនឡើងលើសពីតម្លៃអង្ករ ការនាំចេញអង្កររបស់កម្ពុជាអាចនឹងថយចុះ (ដកស្រង់ដោយកាសែតហ្វ្រេសញូវ ថ្ងៃទី៦ ខែសីហា ឆ្នាំ២០២៣)។ ការនាំចេញផលិតផលកសិកម្មមានតម្លៃ ២,៦ ពាន់លានដុល្លារ បានថយចុះ ១៩,២% ធៀបនឹងរយៈពេលដូចគ្នាកាលពីឆ្នាំមុន (ដកស្រង់ដោយកាសែតហ្វ្រេសញូវ ថ្ងៃទី៨ ខែសីហា ឆ្នាំ២០២៣)។

ក្នុងរយៈពេលប្រាំពីរខែដំបូង ឆ្នាំ២០២៣ ការនាំចូលជាផ្លូវការសរុបរបស់កម្ពុជាបានបានថយចុះគួរឱ្យកត់សម្គាល់គឺ ២៥,៦% ធៀបនឹងរយៈពេលដូចគ្នាកាលពីឆ្នាំមុន មានតម្លៃ ១៤.១៧៥ លានដុល្លារ ក្នុងនោះមានទំនិញជាស្បៀងអាហារចំនួន ៧១១ លានដុល្លារ ដែលរួមមាន៖ ធុញជាតិសរុបចំនួន ៤០,៥ លានដុល្លារ (+០,២% YoY) និងអាហារដទៃទៀត ចំនួន ៦៧០,៥ លានដុល្លារ (+៤,៧% YoY)។ ក្នុងរយៈពេលដូចគ្នា ប្រទេសកម្ពុជាក៏បាននាំចូលដឹកសិកម្មចំនួន ១៧០,៤ លានដុល្លារ (+៩,៩% YoY) ភាគច្រើនមកពីប្រទេសវៀតណាម ថៃ និងចិន។

កាលពីថ្ងៃទី២៦ ខែកក្កដា សេចក្តីប្រកាសនៃការតភ្ជាប់ផ្លូវដែកផ្លូវការបង្ហាញពីការតភ្ជាប់ផ្លូវដែក ដែលទើបបង្កើតថ្មីរវាងកម្ពុជា និងថៃ ដោយបង្ហាញពីសក្តានុពលផ្លូវដឹកជញ្ជូនដ៏សំខាន់ និងជាមធ្យោបាយពង្រីកពាណិជ្ជកម្មកម្ពុជា តាមរយៈការរុករកផ្លូវនាំចេញឆ្លងកាត់ប្រទេសថៃទៅកាន់ប្រទេសឡាវ និងចិន (ដកស្រង់ដោយកាសែតភ្នំពេញប៉ុស្តិ៍ ថ្ងៃទី៣១ ខែកក្កដា ឆ្នាំ២០២៣)។

រដ្ឋមន្ត្រីក្រសួងពាណិជ្ជកម្មកម្ពុជា និងគណៈប្រតិភូសភាគំណាងសហរដ្ឋអាមេរិកនាពេលថ្មីៗនេះ បានចូលរួមនៅក្នុងកិច្ចពិភាក្សាដែលផ្តោតលើ កិច្ចសហប្រតិបត្តិការពាណិជ្ជកម្ម និងការបន្តប្រព័ន្ធអនុគ្រោះទូទៅ (GSP)។ ការបន្តជាថ្មីនេះ គឺជាគន្លឹះក្នុងការពង្រឹងកិច្ចសហប្រតិបត្តិការពាណិជ្ជកម្មរវាងកម្ពុជា និងសហរដ្ឋអាមេរិក ដោយបើកឱកាសសម្រាប់អ្នកនាំចេញរបស់កម្ពុជា និងជំរុញកំណើនសេដ្ឋកិច្ច និងការអភិវឌ្ឍ (ដកស្រង់ដោយកាសែតខ្មែរថាមស៍ ថ្ងៃទី៦ ខែសីហា ឆ្នាំ២០២៣)។

សមតុល្យពាណិជ្ជកម្មកម្ពុជា (គិតជា លានដុល្លារ) នៃក្រុមទំនិញសំខាន់ៗ ត្រឹម ខែកក្កដា ឆ្នាំ២០២៣



ប្រភព៖ អគ្គនាយកដ្ឋានគយនិងរដ្ឋាករ ថ្ងៃទី៧ ខែសីហា ឆ្នាំ២០២៣

ការឆ្លើយតបផ្នែកនយោបាយ

គោលនយោបាយឆ្លើយតបលើការគាំពារសង្គម

ចាប់ពីថ្ងៃទី២៤ ខែមិថុនា ឆ្នាំ២០២០ រដ្ឋាភិបាលបានអនុវត្តកម្មវិធីជំនួយសាច់ប្រាក់ដល់គ្រួសារក្រីក្រ និងងាយរងគ្រោះនៅទូទាំងប្រទេស ដែលប៉ះពាល់ដោយការរាតត្បាតកូវីដ-១៩។ គ្រួសារក្រីក្រប្រមាណ [៧០៤.៦៥៤ គ្រួសារ](#) (ប្រមាណ ២,៧៨ លាននាក់) បានទទួលសាច់ប្រាក់ឧបត្ថម្ភ សរុបជាទឹកប្រាក់ចំនួន [១.១១៩,៤ លានដុល្លារ](#) គិតចាប់ពីដំណើរការកម្មវិធីដំបូងនៅថ្ងៃទី២៤ ខែមិថុនា ឆ្នាំ២០២០ រហូតដល់ថ្ងៃទី២៤ ខែកក្កដាឆ្នាំ២០២៣។ កម្មវិធីនេះនឹងបន្តក្នុងឆ្នាំ២០២៣។

ចាប់ពីថ្ងៃទី១ ខែសីហា ឆ្នាំ២០២៣ តទៅ រដ្ឋាភិបាលកម្ពុជាគ្រោងនឹងបង្កើនជំនួយដល់កម្មករ មន្ត្រីរាជការ និងស្ត្រីមានផ្ទៃពោះ ដែលមានប័ណ្ណក្រីក្រ ដោយបង្កើនការគាំទ្រទ្រង់ រហូតដល់កូនរបស់ពួកគេមានអាយុពីរឆ្នាំ។ គំនិតផ្តួចផ្តើមនេះមានគោលបំណងលើកកម្ពស់សុខុមាលភាពមាតា និងទារក ដោះស្រាយកង្វះអាហារូបត្ថម្ភ និងលើកកម្ពស់ការអភិវឌ្ឍជីវិតដំបូង ([ដកស្រង់ដោយកាសែតភ្នំពេញប៉ុស្តិ៍ ថ្ងៃទី១ ខែសីហា ឆ្នាំ២០២៣](#))។

គោលនយោបាយឆ្លើយតបផ្នែកសេដ្ឋកិច្ច

រដ្ឋបាលជលផលកម្ពុជា បានប្រគល់វិញ្ញាបនបត្រនិមិត្តសញ្ញាគុណភាពផល ផលិតផលជលផលកម្ពុជា (CQS) ជាលើកដំបូង ដែលមិនធ្លាប់មាន ដល់អាជីវកម្មកែច្នៃផលជលផល។ គម្រោងការចេញវិញ្ញាបនបត្រសុវត្ថិភាពអាហារមានគោលបំណង ជំរុញទំនុកចិត្តអ្នកប្រើប្រាស់លើកកម្ពស់ម៉ាកសញ្ញាជាតិរបស់កម្ពុជា និងលើកពង្រឹងលទ្ធភាពចូលទៅកាន់ទីផ្សារនាំចេញ ([ដកស្រង់ដោយកាសែតខ្មែរថាមស៍ ថ្ងៃទី៤ ខែសីហា ឆ្នាំ២០២៣](#))។

ធនាគារជាតិនៃកម្ពុជា (NBC) គ្រោងនឹងដំឡើងទុនបម្រុងកាតព្វកិច្ចសម្រាប់រូបិយប័ណ្ណបរទេស ជាពិសេសប្រាក់ដុល្លារអាមេរិក ដែលកាន់កាប់ដោយធនាគារ និងគ្រឹះស្ថានហិរញ្ញវត្ថុក្នុងប្រទេស ដល់ ១២,៥% នៅឆ្នាំ២០២៤ កើនពី ៩% គិតត្រឹមខែមករា ឆ្នាំ២០២៣។ ទន្ទឹមនឹងនោះ ទុនបម្រុងកាតព្វកិច្ចសម្រាប់រូបិយប័ណ្ណក្នុងស្រុកជាប្រាក់រៀលនឹងមិនផ្លាស់ប្តូរទេ គឺ ៧%។ ការកែសម្រួលនេះ មានគោលបំណងលើកកម្ពស់ការប្រើប្រាស់រូបិយប័ណ្ណជាតិ ដោយអនុញ្ញាតឱ្យផ្តល់ប្រាក់កម្ចីបន្ថែមទៀតជាប្រាក់រៀលដល់អាជីវកម្ម និងបុគ្គល ខណៈធនាគារបាននូវវិធីសាស្ត្រប្រកបដោយតុល្យភាព ក្នុងការគ្រប់គ្រងទុនបម្រុងផងដែរ ([ដកស្រង់ដោយកាសែតខ្មែរថាមស៍ ថ្ងៃទី២ ខែសីហា ឆ្នាំ២០២៣](#))។

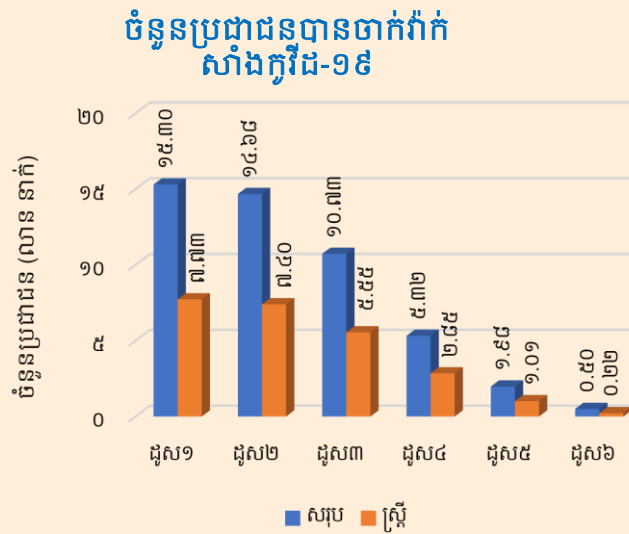
រដ្ឋាភិបាលថ្មីរបស់កម្ពុជា មានគោលបំណងប្រើប្រាស់យុទ្ធសាស្ត្របញ្ជាកោណ ជាផែនទីបង្ហាញផ្លូវ ដើម្បីសម្រេចបាននូវគោលដៅសេដ្ឋកិច្ចនៅឆ្នាំ២០៣០ និងឆ្នាំ២០៥០។ ក្រសួងសេដ្ឋកិច្ច និងហិរញ្ញវត្ថុ រួមជាមួយនឹងធនាគារអភិវឌ្ឍន៍អាស៊ី សហការគ្នាដើម្បីកំណត់ទិសដៅយុទ្ធសាស្ត្រ និងគោលនយោបាយសម្រាប់សេចក្តីព្រាងយុទ្ធសាស្ត្រដំណាក់កាលទី១ ([ដកស្រង់ដោយកាសែតខ្មែរថាមស៍ ថ្ងៃទី២៧ ខែកក្កដា ឆ្នាំ២០២៣](#))។

ការឆ្លើយតបលើជំងឺកូវីដ-១៩

ផ្អែកតាមក្រសួងសុខាភិបាល គិតត្រឹមថ្ងៃទី៣១ ខែកក្កដា ឆ្នាំ២០២៣ ៩៥,៦៥% នៃប្រជាជនសរុប (៥០,៥% ជាស្ត្រី) បានទទួលវ៉ាក់សាំងកូវីដ-១៩ យ៉ាងតិចដូសទី១ ។



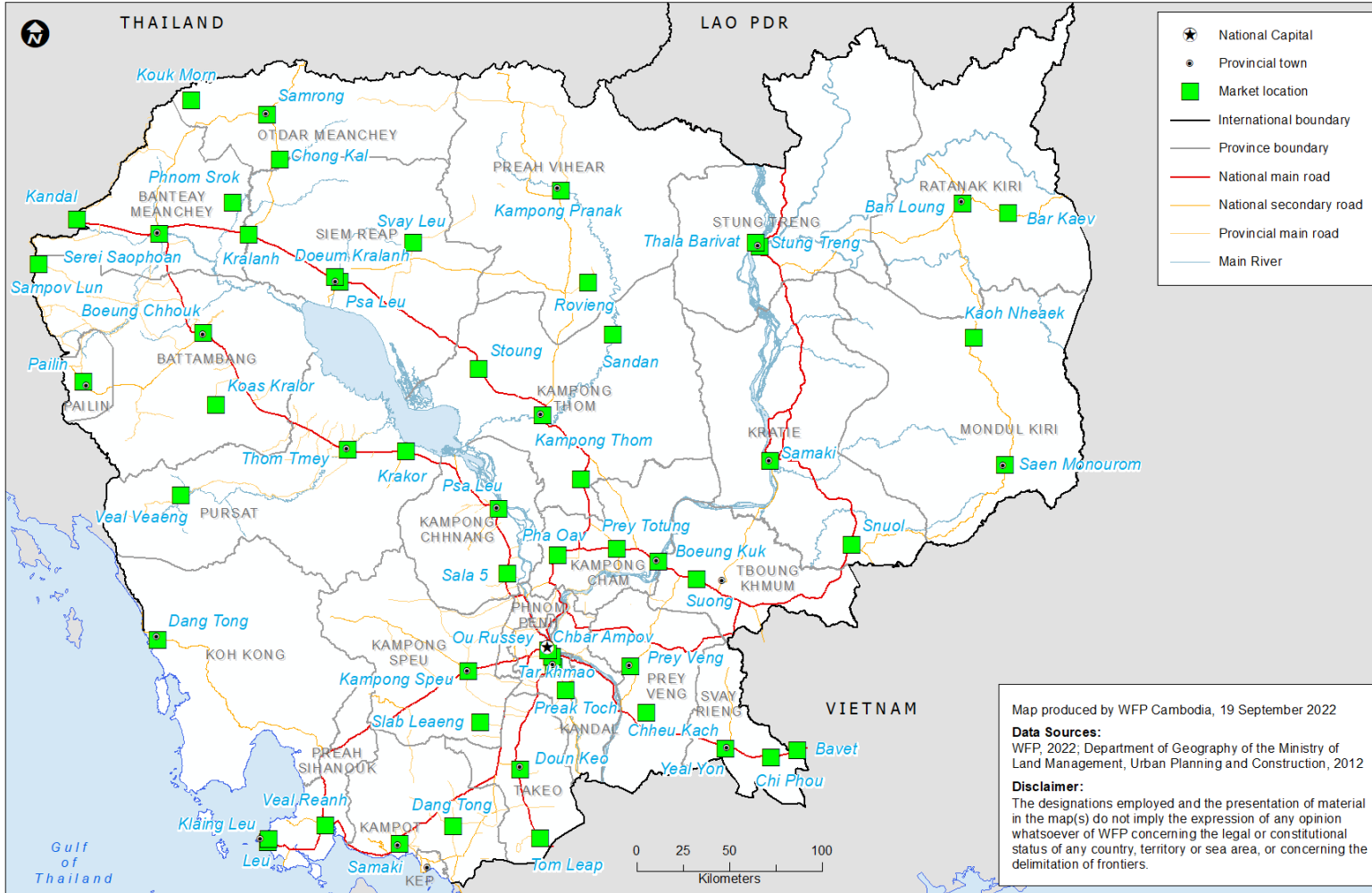
ប្រភព៖ ទំព័រហ្វេសប៊ុកផ្លូវការរបស់គាំពារសង្គមកម្ពុជា បិតផ្សាយនៅថ្ងៃទី៤ ខែកក្កដា ឆ្នាំ២០២៣



ប្រភព៖ ក្រសួងសុខាភិបាលកម្ពុជា ថ្ងៃទី៣១ ខែកក្កដា ឆ្នាំ២០២៣

វិធីសាស្ត្រ និងទីតាំងផ្សារ

Markets for Remote Data Collection



WFP ចាប់ផ្តើមតាមដានតម្លៃស្បៀងអាហារ នៅតាមបណ្តាផ្សារមួយចំនួនតាមរយៈទូរស័ព្ទ តាំងពីខែវិច្ឆិកា ឆ្នាំ២០១៩ មកម៉្លេះ។ អ្នកសម្ភាសន៍តាមទូរស័ព្ទ ដែលបានទទួលការបណ្តុះបណ្តាលច្បាស់លាស់បានទំនាក់ទំនងទៅកាន់អាជីវករនានា រៀងរាល់មួយខែម្តង ដើម្បីប្រមូលតម្លៃទំនិញចំនួន៣៦ប្រភេទ ក្នុងផ្សារចំនួន១៤ នៅទីប្រជុំជន និងជនបទនៃខេត្តបាត់ដំបង កំពង់ឆ្នាំង កំពង់ធំ ឧត្តរមានជ័យ សៀមរាប ព្រះវិហារ និងស្ទឹងត្រែង។

នៅក្រោមកិច្ចសហការជាមួយការិយាល័យទីផ្សារកសិកម្ម នៃក្រសួងកសិកម្ម រុក្ខាប្រមាញ់ និងនេសាទ នៅខែមីនា ឆ្នាំ២០២០ WFP បានអង្កេតតម្លៃទីផ្សារនៅក្នុងផ្សារចំនួន៣១បន្ថែមទៀត ដើម្បីប្រមូលទិន្នន័យមូលដ្ឋាន និងដើម្បីពង្រីកចំនួនផ្សារគ្របដណ្តប់។ យើងបានប្រមូលតម្លៃស្បៀងចំនួន១៦ប្រភេទ និងព័ត៌មានពីដំណើរការរបស់ផ្សារទាំងនោះផងដែរ។

ចាប់ពីពាក់កណ្តាលខែមេសាឆ្នាំ២០២០មក WFP បានពង្រីកការតាមដានតម្លៃទីផ្សារតាមរយៈទូរស័ព្ទ ក្នុងផ្សារចំនួន៤៥ ហើយក៏បានបង្កើនចំនួនប្រមូលទិន្នន័យ ២ដងក្នុងមួយខែផងដែរ (ឧ. សប្តាហ៍ទី១ និងទី៣នៃខែនីមួយៗ)។

នៅពាក់កណ្តាលខែកញ្ញា ឆ្នាំ២០២២ WFP បន្ថែមទំនិញស្បៀងអាហារ និងមិនមែនស្បៀងអាហារចំនួន ១៥ (មើលឧបសម្ព័ន្ធ) និងពង្រីកផ្សារគ្របដណ្តប់ដល់ ៥៦ ផ្សារ។

Map produced by WFP Cambodia, 19 September 2022
Data Sources:
 WFP, 2022; Department of Geography of the Ministry of Land Management, Urban Planning and Construction, 2012
Disclaimer:
 The designations employed and the presentation of material in the map(s) do not imply the expression of any opinion whatsoever of WFP concerning the legal or constitutional status of any country, territory or sea area, or concerning the delimitation of frontiers.

ឧបសម្ព័ន្ធទី១៖ បម្រែបម្រួលតម្លៃលក់រាយ

ស្បៀងអាហារ	ខ្នាត	តម្លៃមធ្យមប្រចាំខែបច្ចុប្បន្ន	បម្រែបម្រួលតម្លៃធៀបនឹង១ខែមុន	បម្រែបម្រួលតម្លៃធៀបនឹង៣ខែមុន	បម្រែបម្រួលតម្លៃធៀបនឹង១ឆ្នាំមុន	ស្បៀងអាហារ	ខ្នាត	តម្លៃមធ្យមប្រចាំខែបច្ចុប្បន្ន	បម្រែបម្រួលតម្លៃធៀបនឹង១ខែមុន	បម្រែបម្រួលតម្លៃធៀបនឹង៣ខែមុន	បម្រែបម្រួលតម្លៃធៀបនឹង១ឆ្នាំមុន
១.១ អង្ករចម្រុះ	Kg	2,195	→ -0.3%	→ 2.6%	→ 3.7%	៨.១០ ស្លឹកឯង*	Kg	5,038	↓ -8.9%	↓ -9.8%	↓ -12.4%
២.១ ត្រីផ្ទក់(រស់)	Kg	12,761	→ 4.6%	↑ 14.4%	↑ 23.7%	៨.១១ ត្រួយល្អៅ*	Kg	5,119	→ 1.1%	↑ 21.1%	↑ 13.4%
២.២ ត្រីប្រា(រស់)	Kg	7,523	↑ 8.6%	→ 1.2%	↑ 6.6%	៨.១២ ផ្លែល្អៅ*	Kg	2,542	↑ 14.4%	→ -0.2%	↑ 5.9%
២.៣ ត្រីអណ្តែង(រស់)	Kg	8,105	→ 2.9%	→ 0.2%	↓ -10.7%	៨.១៣ ឃ្មោក*	Kg		●	●	●
២.៤ ត្រីជៀត(ផ្ទក់)	Kg	28,020	→ 3.2%	→ 3.3%	↑ 10.2%	៨.១៤ ត្រឡាច	Kg	2,606	↑ 10.3%	→ -4.1%	→ 4.2%
២.៥ ប្រហុក	Kg	10,005	↑ 5.9%	→ 2.2%	↓ -6.9%	៨.១៥ គ្រប់វែង	Kg	2,883	→ -4.0%	↓ -6.7%	↓ -8.6%
៣.១ សាច់ជ្រូក៣ជាន់	Kg	16,365	→ -0.6%	→ 0.1%	↓ -16.8%	៨.១៦ គ្រប់ស្រួយ*	Kg	2,865	↑ 7.2%	↓ -7.1%	→ -5.0%
៣.២ សាច់គោឃាវ	Kg	16,760	→ -2.0%	↓ -13.3%	↓ -22.7%	៨.១៧ ប៉េងប៉ោះ*	Kg	3,780	→ 4.9%	↑ 5.1%	↓ -9.3%
៣.៣ សាច់មាន់ (បីសាសន៍)	Kg	13,378	→ -1.4%	↓ -6.1%	→ 0.5%	៨.១៨ ននោងមូល	Kg	2,913	→ -1.5%	→ 3.7%	↓ -7.8%
៤.១ ស៊ូតទា	10 eggs	6,189	→ -3.7%	↑ 16.0%	→ 0.3%	៨.១៩ ននោងជ្រុង*	Kg	3,224	→ 1.6%	↑ 18.5%	→ 1.6%
៤.២ ស៊ូតទាប្រៃ	10 eggs	7,611	→ 1.0%	↑ 10.6%	→ 3.8%	៨.២០ ល្អុងខ្លឹ*	Kg	1,757	→ -3.6%	↓ -26.1%	↑ 31.6%
៥.១ ប្រេងឆា	5 litres	27,328	→ -0.6%	→ -2.4%	↓ -21.7%	៨.២១ សណ្តែកកូរ	Kg	3,848	↓ -22.0%	↓ -18.3%	→ -3.3%
៦.១ អំបិលម៉ត់អ៊ីយូត	Kg	1,193	→ -3.8%	↓ -5.9%	→ -1.3%	៨.២២ ត្រយូងចេក*	Kg	2,146	↓ -8.8%	↓ -17.5%	↑ 7.4%
៦.២ ទឹកត្រី (រូបបង្កងប៉ាក)	730 ml	3,454	→ 0.2%	→ 0.9%	↑ 16.5%	៨.២៣ ផ្កាខាត់ណា*	Kg	8,010	↑ 12.1%	↑ 39.9%	→ 5.0%
៧.១ សណ្តែកដី*	Kg	9,948	→ 0.9%	→ -0.6%	↑ 18.8%	៨.២៤ ដើមខាត់ណា*	Kg	6,111	→ -0.6%	↑ 25.3%	↑ 7.2%
៧.២ សណ្តែកស្បៀង	Kg	5,250	→ -2.0%	↓ -6.7%	↓ -7.6%	៨.២៥ ជំទឿងពណ៌លឿង*	Kg	2,768	↑ 7.1%	↓ -13.6%	↑ 19.2%
៧.៣ សណ្តែកខៀវ	Kg	5,982	→ -2.3%	→ -2.0%	→ -3.1%	៨.២៦ ខ្លឹមសរ	Kg	7,619	→ -1.7%	↑ 36.7%	↑ 38.7%
៨.១ ត្រកូន	Kg	2,926	→ 2.5%	↑ 5.8%	↑ 7.5%	៨.២៧ អំពិលទុំ (មានគ្រាប់)	Kg	4,038	→ 1.6%	↑ 7.7%	↓ -14.2%
៨.២ កាំរ៉ុត*	Kg	3,323	→ -1.4%	→ -2.8%	↓ -5.5%	៩.១ ចេកណាំកាំទុំ	Kg	2,485	↑ 6.2%	↑ 5.4%	↑ 27.8%
៨.៣ ស្លឹកបាស*	Kg	4,730	→ -0.7%	→ -2.6%	↑ 5.4%	៩.២ ស្វាយកែវរមៀតទុំ	Kg	3,167	↑ 90.0%	↑ 169.5%	↓ -38.2%
៨.៤ ស្លឹកម្រំ*	Kg	5,081	→ 1.0%	→ -1.9%	↑ 7.6%	១០.១ ទឹកដោះគោស្រស់	140 ml	2,032	→ -3.8%	↑ 8.9%	↑ 24.9%
៨.៥ ឆៃត្រាញាញ់*	Kg	4,284	→ 0.6%	→ -1.2%	→ 1.5%	១១.១ ភូកាភូឡា	330 ml	1,988	→ 0.2%	→ -2.5%	→ 4.0%
៨.៦ ឆៃត្រាញាញ់*	Kg	4,009	↓ -5.9%	↓ -6.0%	↓ -5.5%	៧.១ សាំងធម្មតា	litre	4,155	→ 1.4%	→ -3.1%	↓ -16.7%
៨.៧ ឆៃត្រាញាញ់*	Kg	3,757	↑ 11.1%	↓ -5.3%	→ 1.4%	៧.២ ម៉ាស៊ូត	litre	3,905	→ 3.0%	↓ -5.5%	↓ -26.3%
៨.៨ ឆៃត្រាញាញ់*	Kg	3,736	↓ -6.1%	↓ -6.3%	→ 2.2%	៨.១ ជីអ៊ុយរ៉េ	Kg	2,776	↓ -7.7%	↓ -5.2%	↓ -29.8%
៨.៩ ផ្លែដូង*	Kg	3,836	→ 2.1%	→ 0.9%	→ -4.6%						

សម្គាល់៖ ទិន្នន័យនិងបម្រែបម្រួលតម្លៃ ដែលបានរាយការណ៍គឺជាតម្លៃជាក់ស្តែង ខ. តម្លៃរាយការណ៍ពីទីផ្សារផ្ទាល់។

* តម្លៃនៃស្បៀងអាហារទាំងនេះ ត្រូវបានប្រមូលពីផ្សារក្នុងខេត្តដែលអនុវត្តកម្មវិធីផ្តល់អាហារលតាមសាលារៀនដោយប្រើប្រាស់កសិផលពីសហគមន៍។

ទិសដៅបម្រែបម្រួលធៀបជាមួយខែមុន និងឆ្នាំមុន៖

- ↑ កើនឡើង នៅពេលភាគរយបម្រែបម្រួលច្រើនជាង ៥%
- ថេរ នៅពេលភាគរយបម្រែបម្រួលនៅចន្លោះពី ៥% និង -៥%
- ↓ ថយចុះ នៅពេលភាគរយបម្រែបម្រួលតិចជាង -៥%
- គ្មានតម្លៃកត់ត្រា

ឧបសម្ព័ន្ធទី២៖ បម្រែបម្រួលតម្លៃលក់ដុំ

ស្បៀងអាហារ	ខ្នាត	តម្លៃមធ្យមប្រចាំខែបច្ចុប្បន្ន	បម្រែបម្រួលតម្លៃធៀបនឹង១ខែមុន	បម្រែបម្រួលតម្លៃធៀបនឹង៣ខែមុន	បម្រែបម្រួលតម្លៃធៀបនឹង១ឆ្នាំមុន	ស្បៀងអាហារ	ខ្នាត	តម្លៃមធ្យមប្រចាំខែបច្ចុប្បន្ន	បម្រែបម្រួលតម្លៃធៀបនឹង១ខែមុន	បម្រែបម្រួលតម្លៃធៀបនឹង៣ខែមុន	បម្រែបម្រួលតម្លៃធៀបនឹង១ឆ្នាំមុន
១.១ អង្ករចម្រុះ	Kg	2,033	→ -0.7%	→ 3.6%	→ 3.9%	៨.១០ ស្លឹកឯង*	Kg	3,892	↓ -8.9%	→ -4.7%	↓ -13.8%
២.១ ត្រីផ្លែកំ(រស់)	Kg	11,662	→ 4.2%	↑ 19.0%	↑ 24.3%	៨.១១ ត្រួយល្អៅ*	Kg	3,804	→ -3.8%	↑ 32.9%	↑ 9.3%
២.២ ត្រីប្រា(រស់)	Kg	6,764	↑ 11.6%	→ 3.9%	↑ 8.6%	៨.១២ ផ្លែល្អៅ*	Kg	1,912	↑ 9.7%	→ -4.4%	→ 4.7%
២.៣ ត្រីអណ្តែង(រស់)	Kg	7,312	↑ 6.1%	→ 3.0%	↓ -10.7%	៨.១៣ ឃ្មោក*	Kg		●	●	●
២.៤ ត្រីជៀត(ផ្លែកំ)	Kg	26,186	→ 2.8%	→ 4.1%	↑ 10.2%	៨.១៤ ត្រឡាច	Kg	1,938	↑ 5.1%	↓ -5.1%	→ -2.2%
២.៥ ប្រហុក	Kg	8,818	↑ 6.7%	→ 2.3%	↓ -10.3%	៨.១៥ គ្រប់វែង	Kg	2,133	↓ -9.8%	↓ -11.2%	↓ -14.5%
៣.១ សាច់ជ្រូក៣ជាន់	Kg	15,033	→ 0.1%	→ 0.7%	↓ -17.0%	៨.១៦ គ្រប់ស្រួយ*	Kg	2,083	→ 0.6%	↓ -13.4%	↓ -10.9%
៣.២ សាច់គោយាវ	Kg	15,411	→ 0.1%	↓ -12.7%	↓ -26.5%	៨.១៧ ប៉េងប៉ោះ*	Kg	2,947	→ 0.6%	↑ 7.1%	↓ -16.3%
៣.៣ សាច់មាន់ (បីសាសន៍)	Kg	12,062	→ -1.8%	↓ -8.2%	→ -2.3%	៨.១៨ ននោងមូល	Kg	2,313	→ -1.7%	↑ 9.4%	↓ -5.4%
៤.១ ស៊ុតទា	10 eggs	5,820	→ -3.5%	↑ 20.4%	→ 1.3%	៨.១៩ ននោងជ្រុង*	Kg	2,569	→ 3.5%	↑ 24.7%	→ 0.5%
៤.២ ស៊ុតទាប្រៃ	10 eggs	7,111	→ 1.4%	↑ 13.4%	→ 4.8%	៨.២០ ល្អុងខ្លឹ*	Kg	1,315	→ -1.2%	↓ -28.2%	↑ 36.1%
៥.១ ប្រេងឆា	5 litres	26,261	→ -0.3%	→ -2.8%	↓ -22.6%	៨.២១ សណ្តែកកូរ	Kg	2,979	↓ -27.7%	↓ -22.9%	↓ -8.2%
៦.១ អំបិលម៉ត់អ៊ីយូត	Kg	949	→ -3.1%	↓ -5.6%	→ -3.9%	៨.២២ ត្រយូងចេក*	Kg	1,675	↓ -8.9%	↓ -17.9%	↑ 5.8%
៦.២ ទឹកត្រី (រូបបង្កងប៉ាក)	730 ml	2,966	→ -2.3%	→ -4.8%	↑ 8.5%	៨.២៣ ផ្កាខាត់ណា*	Kg	7,100	↑ 13.8%	↑ 45.1%	↑ 7.0%
៧.១ សណ្តែកដី*	Kg	9,032	→ 0.7%	→ -0.5%	↑ 15.3%	៨.២៤ ដើមខាត់ណា*	Kg	4,995	↓ -6.7%	↑ 24.8%	→ 2.6%
៧.២ សណ្តែកសៀង	Kg	4,744	→ 1.0%	↓ -8.9%	↓ -12.7%	៨.២៥ ជំទូងពណ៌លឿង*	Kg	2,169	→ 2.5%	↓ -15.1%	↑ 17.8%
៧.៣ សណ្តែកខៀវ	Kg	5,497	→ -0.5%	→ -3.9%	↓ -5.1%	៨.២៦ ខ្លឹមសរ	Kg	6,901	→ -3.0%	↑ 44.6%	↑ 36.0%
៨.១ ត្រកូន	Kg	2,225	→ 1.3%	→ 3.1%	→ 4.7%	៨.២៧ អំពិលទុំ (មានគ្រាប់)	Kg	3,453	→ 3.8%	↑ 14.4%	↓ -17.8%
៨.២ កាតុត*	Kg	2,697	→ -1.5%	→ -4.2%	↓ -6.7%	៩.១ ចេកណាំកាំទុំ	Kg	1,997	↑ 8.1%	↑ 9.2%	↑ 7.0%
៨.៣ ស្លឹកបាស*	Kg	3,324	↓ -6.6%	↓ -9.1%	→ -4.6%	៩.២ ស្វាយកែវរមៀតទុំ	Kg	2,167	↑ 116.7%	↑ 162.6%	↓ -53.9%
៨.៤ ស្លឹកម្រំ*	Kg	3,633	→ 1.3%	↓ -7.2%	→ -2.5%	១០.១ ទឹកដោះគោស្រស់	140 ml	1,670	↓ -6.3%	→ 4.8%	↑ 16.7%
៨.៥ ស្តែក្រញាញ់*	Kg	3,469	→ 0.1%	→ -0.1%	→ -0.9%	១១.១ ភូកាភូក្យា	330 ml	1,535	→ 1.4%	→ -3.5%	→ -4.8%
៨.៦ ស្តែកឆ្មៅ*	Kg	3,224	↓ -7.1%	→ -4.5%	↓ -10.2%	៧.១ សាំងធម្មតា	litre	3,772	→ -3.8%	↓ -6.5%	↓ -22.7%
៨.៧ ស្តែកឆ្អឹង	Kg	3,058	↑ 15.2%	↓ -5.1%	→ 0.0%	៧.២ ម៉ាស៊ុត	litre	3,729	→ 0.9%	↓ -6.1%	↓ -29.0%
៨.៨ ស្តែកខៀវ*	Kg	3,023	→ -3.1%	↓ -5.1%	→ -0.4%	៨.១ ជីអ៊ុយរ៉េ	Kg	2,263	↓ -5.9%	↓ -10.9%	↓ -34.0%
៨.៩ ផ្លែដូង*	Kg	2,957	→ 3.6%	↓ -6.6%	↓ -5.6%						

សម្គាល់៖ ទិន្នន័យនិងបម្រែបម្រួលតម្លៃ ដែលបានរាយការណ៍គឺជាតម្លៃជាក់ស្តែង ខ. តម្លៃរាយការណ៍ពីទីផ្សារផ្ទាល់។

* តម្លៃនៃស្បៀងអាហារទាំងនេះ ត្រូវបានប្រមូលពីផ្សារក្នុងខេត្តដែលអនុវត្តកម្មវិធីផ្តល់អាហារលតាមសាលារៀនដោយប្រើប្រាស់កសិផលពីសហគមន៍។

ទិសដៅបម្រែបម្រួលធៀបជាមួយខែមុន និងឆ្នាំមុន៖

- ↑ កើនឡើង នៅពេលភាគរយបម្រែបម្រួលច្រើនជាង ៥%
- ថេរ នៅពេលភាគរយបម្រែបម្រួលនៅចន្លោះពី ៥% និង -៥%
- ↓ ថយចុះ នៅពេលភាគរយបម្រែបម្រួលតិចជាង -៥%
- គ្មានតម្លៃកត់ត្រា

ឧបសម្ព័ន្ធទី៣៖ តម្លៃនៃកញ្ចប់ស្បៀងអាហារមូលដ្ឋាន

ការគណនាតម្លៃនៃកញ្ចប់ស្បៀងអាហារមូលដ្ឋាន ដែលបង្ហាញនៅក្នុង របាយការណ៍នេះ ផ្អែកលើការវិភាគកញ្ចប់ចំណាយអប្បបរមា (MEB) នៅប្រទេសកម្ពុជា។ ដើម្បីរៀបចំកញ្ចប់អាហារសម្រាប់ការវិភាគនេះ ក្រុម គ្រួសារគោលត្រូវបានវិភាគចេញពីទិន្នន័យអង្កេតសេដ្ឋកិច្ច សង្គមកិច្ច ឆ្នាំ ២០១៤ ផ្អែកលើលក្ខខណ្ឌដូចខាងក្រោម៖

- i. គ្រួសារដែលមានការចំណាយប្រចាំខែនៅចន្លោះបញ្ជីភាគទី២ និងទី៤
- ii. គ្រួសារមានសន្តិសុខស្បៀងគ្រប់គ្រាន់ (ពិន្ទុកម្រិតទទួលបានអាហារ អំចទទួលយកបាន)
- iii. គ្រួសារមិនបានប្រើប្រាស់យុទ្ធសាស្ត្រអវិជ្ជមានដើម្បីដោះស្រាយបញ្ហា ខ្វះស្បៀង។

កញ្ចប់ស្បៀងអាហារសម្រាប់ក្រុមគ្រួសារគោលនេះ ត្រូវបានបង្កើតឡើង ដើម្បីស្វែងយល់អំពីទម្រង់នៃការទទួលបានអាហារ ដែលសមស្របទៅ នឹងអាហាររបស់គ្រួសារនីមួយៗគួរទទួលបាន ដើម្បីរស់នៅប្រកបដោយ សុខភាពល្អ និងជីវិតសកម្ម។¹ ដូច្នេះ ស្បៀងអាហារជាក់លាក់ត្រូវបាន កំណត់ ដើម្បីជាតំណាងឱ្យក្រុមអាហារនានាដែលមាននៅក្នុងផ្នែកការ ចំណាយលើស្បៀងអាហារ (សូមមើលតារាងទី២សម្រាប់បញ្ជីស្បៀង អាហារពេញ)។ ថាមពលគីឡូកាឡូរី និងបរិមាណស្បៀងត្រូវបានវិភាគ ចេញពីទិន្នន័យការចំណាយរបស់អង្កេតសេដ្ឋកិច្ច សង្គមកិច្ច ឆ្នាំ២០១៤ ដើម្បីកំណត់កម្រិតកាឡូរីមួយកញ្ចប់សម្រាប់មនុស្សម្នាក់ គួរទទួលបាន ដើម្បីរស់នៅប្រកបដោយសុខភាពល្អ និងជីវិតសកម្ម តាមទម្រង់សិទ្ធិ ទទួលបានជាមូលដ្ឋាន។

ប្រភេទស្បៀងអាហារមួយចំនួនមិនត្រូវបានតាមដានដោយប្រព័ន្ធតាមដានទីផ្សាររបស់ WFP ដូច្នេះប្រភេទស្បៀងអាហារជាក់លាក់នោះមិនត្រូវបានរាប់បញ្ចូលនៅក្នុងកញ្ចប់ ស្បៀងអាហារ ដែលបានតាមដាននៅក្នុងរបាយការណ៍នេះទេ។ ទោះជាយ៉ាងណា ទម្រង់នៃការបរិភោគស្បៀងអាហារនីមួយៗ (ទម្ងន់ គិតជា ក្រាម/ម្នាក់/ថ្ងៃ) អាចតំណាងឱ្យ តម្លៃនៃម្ហូបអាហារប្រកបដោយអាហារូប្បម្ភ នៅក្នុងប្រទេសកម្ពុជា។

តារាង២៖ សង្ខេបធាតុចូលសម្រាប់គណនាតម្លៃនៃកញ្ចប់ស្បៀងអាហារមូលដ្ឋាន

ក្រុម អាហារ ²	ប្រភេទអាហារ ³	ប្រភេទអាហារ ⁴	គីឡូកាឡូរី/ ម្នាក់/ថ្ងៃ ²	ក្រាម/ ម្នាក់/ថ្ងៃ ²	រៀល/ ក្រាម ⁴	រៀល/ម្នាក់/ ខែ ⁴
Cereals	Rice	1.1. អង្ករចម្រុះ/ Mixed Rice	1,470.23	413.0	2.2	27,577
Fish	Mud fish	2.1. ត្រីជ្រូក(រស់)/ Snakehead fish (Live)	76.47	91.0	12.8	35,333
Meat	Pork	3.1. សាច់ជ្រូក៣ជាន់/ 3-layer pork/Pork with fat	77.75	40.7	16.4	20,261
Egg	Duck egg	4.1. ស៊ុតទា/Duck egg	21.92	11.8	9.9	3,568
Diary	Milk	---NA---	7	12.0	---	---
Oil	Vegetable oil	5.1. ប្រេងឆា/ Vegetable Oil: Saji ឬ Mongsay ឬ Cailan	115.36	12.8	6.0	2,344
Veg	Morning Glory	8.1. ត្រីកូន/ Morning glory	34.76	231.7	2.9	20,622
Tuber	Sweet Potato	8.25. ដំឡូងផ្កាពណ៌ លឿង/ Orange-flesh Sweet Potatoes	19.21	19.6	2.8	1,650
Pulses	Soybean/green bean	---NA---	8	21.6	---	---
Fruit	Banana	---NA---	91	96.4	---	---
Total			1,937	950.6	---	111,357

¹ តម្លៃនៃកញ្ចប់ស្បៀងអាហារមូលដ្ឋាននៅក្នុងរបាយការណ៍បច្ចុប្បន្នភាពទីផ្សារនេះ មិនដូចគ្នា ជាមួយតម្លៃនៃកញ្ចប់ស្បៀងអាហាររបស់វិទ្យាស្ថានជាតិស្ថិតិក្រសួងផែនការប្រើសម្រាប់គណនាបន្ទាត់ភាពក្រីក្រថ្នាក់ជាតិឡើយ។ កញ្ចប់ស្បៀងអាហារនៅក្នុងរបាយការណ៍នេះត្រូវបានគណនាដោយប្រើវិធីសាស្ត្រផ្សេង ហើយមានប្រយោជន៍ជាចម្បងសម្រាប់តម្លៃស្បៀងអាហារ។

² ការអង្កេតសេដ្ឋកិច្ច សង្គមកិច្ច ឆ្នាំ២០១៤ វិទ្យាស្ថានជាតិស្ថិតិ ប្រទេសកម្ពុជា។

³ ការប៉ាន់ប្រមាណពីគម្លាតនៃការចំណាយ និងកញ្ចប់ចំណាយអប្បបរមានៅកម្ពុជា។ របាយការណ៍បច្ចេកទេស ខែមិថុនាឆ្នាំ២០២០ WFP ប្រចាំប្រទេសកម្ពុជា។

⁴ បច្ចុប្បន្នភាពទីផ្សារ និងការតាមដានតាមរដ្ឋវិភាគ ខែកក្កដា ឆ្នាំ២០២៣ WFP ប្រចាំប្រទេសកម្ពុជា។