



USAID  
ជំនួយពីលទ្ធករសហរដ្ឋអាមេរិក



World Food Programme

SAVING LIVES  
CHANGING LIVES

# បច្ចុប្បន្នភាពទីផ្សារ និង ការតាមដានរដូវកាល

ខែសីហា ឆ្នាំ២០២៣

## ប្រទេសកម្ពុជា

កម្មវិធីស្បៀងអាហារពិភពលោកនៃអង្គការសហប្រជាជាតិ សហការជាមួយ  
ការិយាល័យទីផ្សារកសិកម្មនៃក្រសួងកសិកម្ម រុក្ខាប្រមាញ់ និងនេសាទ

ការិយាល័យទីផ្សារកសិកម្ម (AMO)  
នាយកដ្ឋានផែនការនិងស្ថិតិ  
ក្រសួងកសិកម្ម រុក្ខាប្រមាញ់ និងនេសាទ  
ម៉ៅ យ៉ាឌី meachyady@gmail.com  
គេហទំព័រ: <https://amis.maff.gov.kh/>

វិភាគ និងធ្វើផែនទីភាពងាយរងគ្រោះ (VAM)

ផ្នែកស្រាវជ្រាវ វាយតម្លៃ និងតាមដាននៃកម្មវិធីស្បៀងអាហារពិភពលោករបស់អង្គការសហប្រជាជាតិ  
Benjamin Scholz [benjamin.scholz@wfp.org](mailto:benjamin.scholz@wfp.org), ឡុង យ៉ាវ [yav.long@wfp.org](mailto:yav.long@wfp.org),  
ជឿ ច័ន្ទវិបុល [chanvibol.choeur@wfp.org](mailto:chanvibol.choeur@wfp.org), ហ្វូយ វណ្ណារ៉េត [vannareth.huoy@wfp.org](mailto:vannareth.huoy@wfp.org)  
គេហទំព័រ: <https://www.wfp.org/countries/cambodia>





# បុព្វកថា

ក្នុងខែសីហា ឆ្នាំ២០២៣ អតិផរណាស្បៀងអាហារសកលនៅតែខ្ពស់ ចំពោះការរំលាយកិច្ចព្រមព្រៀងគំនិតផ្តួចផ្តើមគ្រាប់ធញ្ញជាតិសមុទ្រខ្មៅ និងការវាយប្រហារលើកប៉ាល់ដឹកធញ្ញជាតិនាំចេញរបស់អ៊ុយក្រែនពីសំណាក់ប្រទេសរុស្ស៊ី ការបិទការនាំចេញស្បៀងអាហាររបស់ប្រទេសជាអ្នកផលិតមួយចំនួន និងភាពមិនច្បាស់លាស់ទាក់ទងបាតុភូតអែលនីញូ មានឥទ្ធិពលលើផលិតកម្មកសិកម្មសកល។

**សន្ទស្សន៍តម្លៃម្ហូបអាហារពិភពលោករបស់ FAO ក្នុងខែសីហា ឆ្នាំ២០២៣ បានថយចុះ ២,១% បើធៀបនឹងខែមុន** ប៉ុន្តែវានៅតែទាបជាង ១១,៨% បើធៀបនឹងខែដូចគ្នាកាលពីឆ្នាំមុន។ ការថយចុះនេះ ដោយសារតែការធ្លាក់ចុះតម្លៃផលិតផលទឹកដោះគោ ប្រេងឆា សាច់ និងធញ្ញជាតិ តែតម្លៃស្ករបានកើនឡើង។ ប៉ុន្តែ **សន្ទស្សន៍តម្លៃអង្ករទាំងអស់របស់ FAO នៅក្នុងខែសីហា ឆ្នាំ២០២៣ បានកើនឡើង ៩,៨% ដែលមានកម្រិតខ្ពស់ក្នុងរយៈពេល១៥ឆ្នាំ** និងខ្ពស់ជាងខែដូចគ្នាកាលពីឆ្នាំមុន ៣១,២%។

**ការបិទការនាំចេញអង្ករនាពេលថ្មីៗនេះមានផលប៉ះពាល់ជាសកល។** ការបិទការនាំចេញអង្ករពិភពលោកដែលចូលជាធរមានចាប់ពីថ្ងៃទី២០ ខែកក្កដា បន្ទាប់ពីភ្លៀងធ្លាក់យឺតប៉ុន្តែមានបរិមាណច្រើនបានប៉ះពាល់ដល់ផលិតកម្មស្រូវក្នុងស្រុក។ ការបិទការនាំចេញរបស់ឥណ្ឌា ដែលភាគីបន្ថយការផ្គត់ផ្គង់អង្ករសកល ២០% និងការបិទការនាំចេញស្រដៀងគ្នារបស់ប្រទេសអារ៉ាប់រួម (UAE) និងរុស្ស៊ី ធ្វើឱ្យមានការព្រួយបារម្ភអំពីសន្តិសុខស្បៀងជា សកល ដោយសារអង្ករជាអាហារចម្បងសម្រាប់មនុស្សជាង ៣ ពាន់លាននាក់។

**ការបិទការនាំចេញទាំងនេះ បន្ថែមបញ្ហាប្រឈមនៅក្នុងទីផ្សារអង្ករ** ដែលតម្លៃបានកើនឡើងពី ១៥% ទៅ ២០% ចាប់តាំងពី

ខែកញ្ញា ឆ្នាំ២០២២ រួចមកហើយ ដោយសារសង្គ្រាមនៅអ៊ុយក្រែន។ នៅពីរសប្តាហ៍ចុងក្រោយខែ កក្កដា ឆ្នាំ២០២៣ តម្លៃអង្ករនាំចេញពីប្រទេសថៃ និងវៀតណាម ដែលជាប្រទេសនាំចេញអង្ករពិភពលោកធំទីពីរ និងទីបីបន្ទាប់ពីប្រទេសឥណ្ឌា មានការកើនឡើងគួរឱ្យកត់សម្គាល់។

**ឆ្នាំ២០២៣ ជាឆ្នាំមានបាតុភូតអែលនីញូហើយ។** ការព្យាករ El Niño, La Niña និង Southern Oscillation (ENSO) បានបង្ហាញថា បាតុភូតអែលនីញូទំនងជាវិវត្តនៅឆមាសទីពីរឆ្នាំ២០២៣។ អែលនីញូរំពឹងថានឹងបន្តរហូតដល់ដើមឆ្នាំ២០២៤ ដែលធ្វើឱ្យមានស្ថានភាពស្ងួតជាងធម្មតា នៅតំបន់អាស៊ីអាគ្នេយ៍។

**ផលិតកម្មកសិកម្ម និងស្បៀងអាហារសកលត្រូវបានព្យាករថា នឹងបន្តកើនឡើងក្នុងទសវត្សរ៍ក្រោយ។** ប៉ុន្តែមានការព្យាករថាវានឹងកើនឡើងយឺត ដោយសារតែការកើនឡើងយ៉ាងខ្លាំងនៃតម្លៃធាតុចូលកសិកម្ម ក្នុងរយៈពេលពីរឆ្នាំចុងក្រោយនេះ។

**ដើម្បីស្វែងយល់ពីឥទ្ធិពលនៃបញ្ហាទាំងនេះ លើភាពមានស្បៀង និងលទ្ធភាពទទួលបានស្បៀង នៅតាមផ្សារនានាក្នុងប្រទេសកម្ពុជា** កម្មវិធីស្បៀងអាហារពិភពលោក (WFP) និងការិយាល័យទីផ្សារកសិកម្ម (AMO) នៃក្រសួងកសិកម្ម រុក្ខាប្រមាញ់ និងនេសាទ (MAFF) បាន សហការគ្នាតាមដានតម្លៃស្បៀងអាហារសំខាន់ៗ និងដំណើរការរបស់ផ្សារចំនួន៥៦។ ប្រធានផ្សារ និងអាជីវករ ចំនួនប្រហែល ១.០០០ នាក់ ត្រូវបានសម្ភាសន៍ជារៀងរាល់ពីរសប្តាហ៍ ដោយវាយតម្លៃពីការផ្គត់ផ្គង់ និងតម្រូវការ។ តម្លៃប្រេងសាំង ប្រេងម៉ាស៊ូត និងប្រាក់ឈ្នួលពលកម្មក៏ត្រូវបានតាមដានផងដែរ។

# មាតិកា

- ១. របកគំហើញសំខាន់ៗ ៣
- ២. លទ្ធផល
  - ការដំណើរការរបស់ផ្សារ ៤
  - ការទៅផ្សារ៖ ទិន្នាការអតិថិជន ៥
  - ថ្នាក់ជាតិ៖ តម្លៃនៃកញ្ចប់ស្បៀងអាហារមូលដ្ឋាន ៦
  - ថ្នាក់ជាតិ៖ ទិន្នាការតម្លៃអង្ករចម្រុះស៊ុតទា និងត្រីកូន ៧
  - ថ្នាក់ជាតិ៖ ទិន្នាការតម្លៃត្រីផ្ទះសាច់ជ្រូក និងប្រេងឆា ៨
  - ថ្នាក់ក្រោមជាតិ៖ ភាពខុសគ្នា និងបម្រែបម្រួលនៃតម្លៃនៅជនបទ និងទីប្រជុំជន ៩
  - ប្រាក់ឈ្នួលពលកម្ម និងកម្លាំងទិញស្បៀងអាហារ ១០
  - ការតាមដានរដូវកាល៖ របាយទឹកភ្លៀង ១១
  - ការតាមដានរដូវកាល៖ ស្ថានភាពរុក្ខជាតិ និងដំណាំ ១២
- ៣. បរិបទ
  - ពាណិជ្ជកម្ម ១៣
  - ការឆ្លើយតបផ្នែកនយោបាយ ១៤
- ៤. វិធីសាស្ត្រ និងទីតាំងផ្សារ ១៥
- ៥. ឧបសម្ព័ន្ធទី១
  - បម្រែបម្រួលថ្លៃលក់រាយ ១៦
- ៦. ឧបសម្ព័ន្ធទី២
  - បម្រែបម្រួលថ្លៃលក់ដុំ ១៧
- ៧. ឧបសម្ព័ន្ធទី៣
  - តម្លៃនៃកញ្ចប់ស្បៀងអាហារមូលដ្ឋាន ១៨



**កត្តាបរិស្ថានដែលមានឥទ្ធិពលលើតម្លៃ**



កំណើនសេដ្ឋកិច្ច

២០២២  
៥.២%

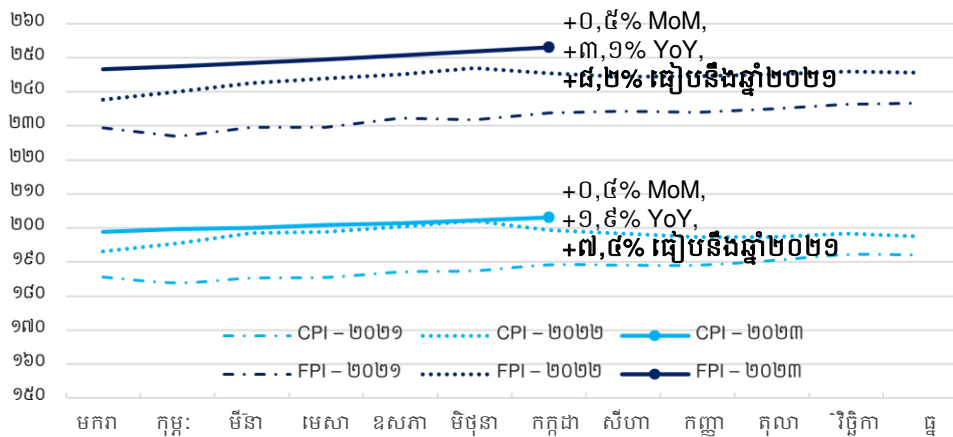
២០២៣  
៥.៥%  
(ព្យាករណ៍)

ក្នុងខែកក្កដា ឆ្នាំ២០២៣ សន្ទស្សន៍តម្លៃទំនិញប្រើប្រាស់រួម\* (CPI) និងសន្ទស្សន៍តម្លៃស្បៀងអាហារកម្ពុជា\* (FPI) មានស្ថេរភាព ធៀបនឹងខែមុន (MoM)។ ប៉ុន្តែ ទាំង CPI និង FPI បានកើនឡើងបង្អស់ ធៀបនឹងខែដូចគ្នាកាលពីឆ្នាំមុន ហើយខ្ពស់ជាងឆ្នាំ២០២១គួរឱ្យកត់សម្គាល់។ គ្រួសារកម្ពុជាចំណាយស្ទើរតែពាក់កណ្តាល (៥២%) នៃប្រាក់ចំណូលរបស់ខ្លួនលើស្បៀងអាហារ។ គ្រួសារក្នុងក្រុមចំណាយទាបបំផុតបានចំណាយ ហួតដល់៥៨% (CSES ២០២១)។

\*ទិន្នន័យចុងក្រោយបំផុត មិនទាន់មាននៅឡើយ ក៏ទ្រង់ពេលរៀបចំរបាយការណ៍។



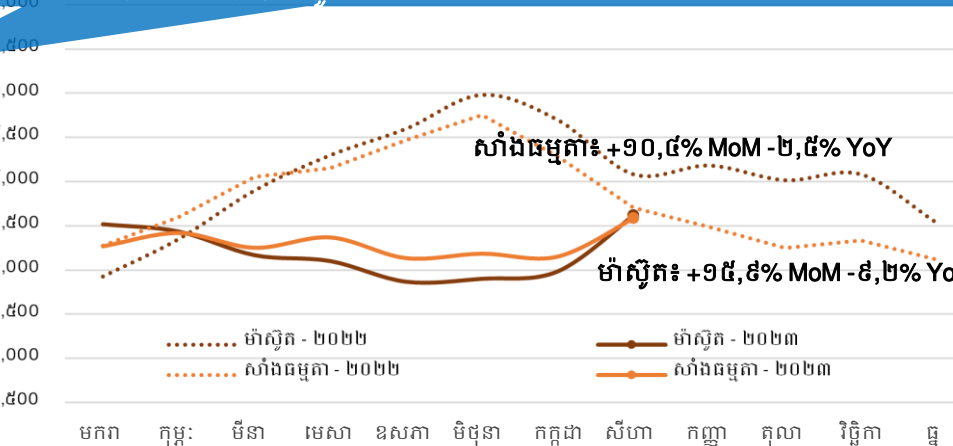
អតិផរណា



តម្លៃប្រេងឥន្ធនៈនៅកម្ពុជា ក្នុងខែសីហា ឆ្នាំ២០២៣ បានកើនឡើងខ្លាំងធៀបនឹងខែមុន ខណៈវានៅតែទាបជាងធៀបខែដូចគ្នាកាលពីឆ្នាំមុនបង្អស់ (MOC, ២០២៣)។



ប្រេងឥន្ធនៈ



# សង្ខេបរបកគំហើញសំខាន់ៗ

ក្នុងខែសីហា ឆ្នាំ២០២៣ កញ្ចប់ស្បៀងអាហារមូលដ្ឋាន (BFB) បានបន្តកើនឡើង ០,៨% ធៀបនឹងខែមុន (MoM) ដោយសារការកើនឡើងតម្លៃអង្ករ។ តម្លៃកញ្ចប់ស្បៀងអាហារមូលដ្ឋានបានកើនខ្ពស់ជាងតម្លៃកាលពីឆ្នាំមុន តាំងពីដើមឆ្នាំ២០២៣ មក លើកលែងខែមេសា និងខែឧសភា។ នេះកំពុងជាក្តីបារម្ភ ដោយសារស្បៀងអាហារក្នុងឆ្នាំ២០២២ មានតម្លៃខ្ពស់រួចទៅហើយ។ នៅទីប្រជុំជន BFB មានតម្លៃ ២៨,០ ដុល្លារ (+១,៧% YoY) ខ្ពស់ជាងនៅជនបទ ដែលមានតម្លៃ ២៦,៤ ដុល្លារ (+០,៣% YoY)។

ខណៈតម្លៃស្បៀងអាហារ ដែលបានតាមដានភាគច្រើនមានការប្រែប្រួលតិចតួច (<៥% MoM) ក្នុងខែសីហា តម្លៃអង្ករចម្រុះបានកើនឡើងគួរឱ្យកត់សម្គាល់ គឺ ១៣,០% MoM ចំពេលដែលមានភាពតានតឹងលើការផ្គត់ផ្គង់អង្ករសកល។ ត្រីដូក់ (+២០,២% YoY) អង្ករចម្រុះ (+១៧,៣%) និងដំឡូងជ្វា (+១២,៤% YoY) នៅតែមានតម្លៃខ្ពស់ជាងខែដូចគ្នាកាលពីឆ្នាំមុន។ ផ្ទុយមកវិញ តម្លៃប្រេងឆា (-១៩,៨% YoY) តម្លៃសាច់ជ្រូក (-១៩,២% YoY) និងតម្លៃត្រកូន (-១៧,៣% YoY) បានថយចុះ បន្ទាប់ពីបានកើនឡើងខ្ពស់នៅពាក់កណ្តាលឆ្នាំមុន។

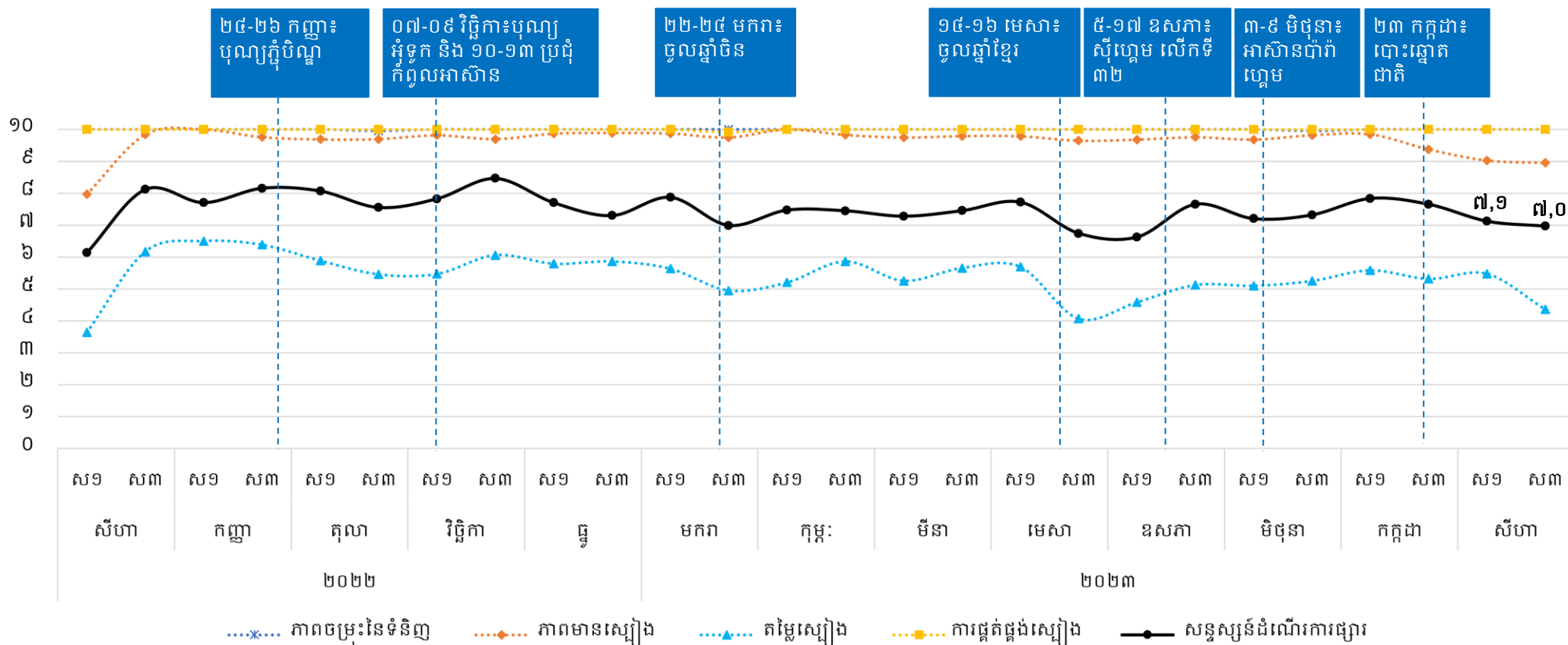
អំណាចទិញរបស់ក្រុមងាយរងគ្រោះបន្តថយចុះក្នុងខែសីហា គឺ ១,០% MoM ដោយសារការកើនឡើងតម្លៃកញ្ចប់ស្បៀងអាហារមូលដ្ឋាន។ ប៉ុន្តែវានៅតែខ្ពស់ជាងកាលពីឆ្នាំមុន ៥,៤% ទំនងជាដោយសារតែការងើបឡើងវិញបន្តិចម្តងៗពីវិបត្តិស្បៀងអាហារ និងប្រេងឥន្ធនៈសកល ក៏ដូចជាការត្រឡប់មកវិញនូវសកម្មភាពកសិកម្ម និងសំណង់។ ដំណើរការផ្សារក្នុងខែសីហាបានថយចុះ ជាមួយនឹងចំនួនអតិថិជនមកផ្សារបានថយចុះធៀបនឹងខែមុន។ មានអ្នកលក់លើសពីម្នាក់ក្នុងចំណោមដប់នាក់ ការរាយការណ៍ពីការកើនឡើងគួរឱ្យកត់សម្គាល់នៃតម្លៃផ្គត់ផ្គង់អង្ករ ដែលអាចបណ្តាលមកពីក្តីបារម្ភពីការផ្គត់ផ្គង់អង្ករសកល។

រុក្ខជាតិនៅផ្នែកភាគច្រើននៃប្រទេសមានស្ថានភាពធម្មតាទៅប្រសើរជាងធម្មតា បើទោះជាទឹកភ្លៀងសរុបមានកម្រិតទាបជាងមធ្យមភាគច្រើនឆ្នាំក្នុងប្រទេសកម្ពុជា។

# ការដំណើរការរបស់ផ្សារ

សន្ទស្សន៍ដំណើរការផ្សារ (MFI)<sup>1</sup> វាស់វែងពីដំណើរការរបស់ផ្សារដែលបានតាមដាន ដោយផ្អែកលើសមាសធាតុសំខាន់ៗ៖ ភាពចម្រុះនៃទំនិញចាំបាច់ ភាពអាចរកបានជាក់ស្តែងនៃទំនិញក្នុងបរិមាណគ្រប់គ្រាន់ តម្លៃដែលអាចព្យាករបាននិងមានស្ថេរភាព និងភាពធននៃខ្សែច្រវាក់ផ្គត់ផ្គង់។ ពិន្ទុ MFI នៅចន្លោះពី០ ដល់១០ ដែលពិន្ទុកាន់តែខ្ពស់បង្ហាញពីដំណើរការកាន់តែល្អ។

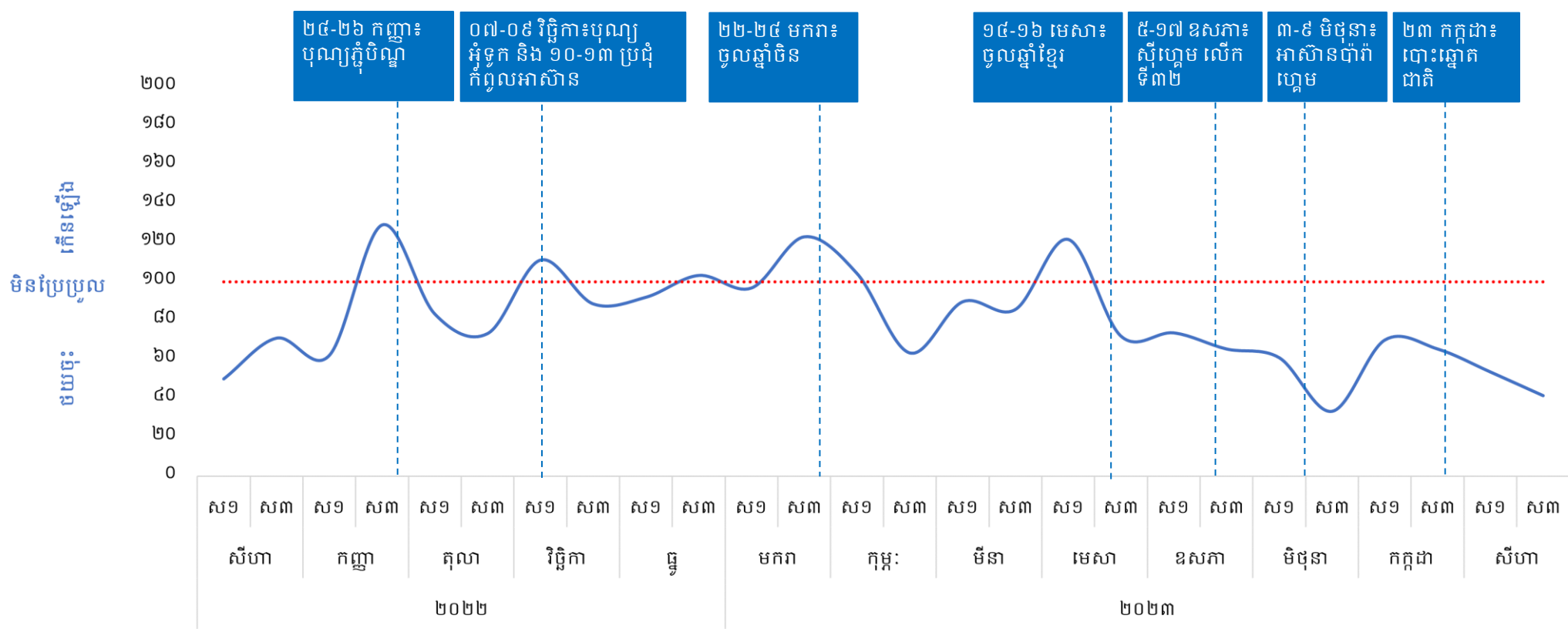
ក្នុងខែសីហា ឆ្នាំ២០២៣ សន្ទស្សន៍ដំណើរការរបស់ផ្សារបានថយចុះបន្តិច ដោយសារតែការថយចុះនូវស្ថេរភាពតម្លៃទំនិញសំខាន់ៗ ដែលទាក់ទងនឹងការកើនឡើងតម្លៃប្រេងឥន្ធនៈ។ នៅក្នុងសប្តាហ៍ទី៣ ខែសីហា មានប្រធានផ្សារ និងអ្នកលក់ដែលបានសម្ភាសន៍ចំនួន ០,៦% បានរាយការណ៍ពីការថយចុះនៃការផ្គត់ផ្គង់អង្ករ ខណៈដែលមាន ១១,៥% បានរាយការណ៍ពីការកើនឡើងតម្លៃផ្គត់ផ្គង់អង្ករ និងស្បៀងអាហារសំខាន់ៗដទៃទៀត។



<sup>1</sup>សមាសធាតុទាំងបួន ដូចជា ភាពចម្រុះនៃទំនិញ ភាពមានស្បៀង តម្លៃស្បៀង និងភាពធននៃខ្សែច្រវាក់ផ្គត់ផ្គង់នៅក្នុងសន្ទស្សន៍ដំណើរការផ្សារសង្ខេប គឺជាសន្ទស្សន៍ ដែលមានពីលេខ០ ដល់លេខ១០ ហើយតម្លៃកាន់តែខ្ពស់បង្ហាញថា ផ្សារមានដំណើរការកាន់តែល្អក៏ទ្រង់ពេលតាមដាន។ សន្ទស្សន៍ដំណើរការផ្សារជាមួយគ្នាជាសមាសធាតុទាំងបួន។ លម្អិតពីវិធីសាស្ត្ររបស់សន្ទស្សន៍ដំណើរការផ្សារ។ ចាប់ពីពាក់កណ្តាលខែកញ្ញា ឆ្នាំ២០២២ មក ព័ត៌មានស្តីពីទំនិញមិនមែនស្បៀងអាហារក៏ត្រូវបានបញ្ចូលទៅក្នុងការវិភាគនេះដែរ។ ចាប់ពីខែមេសា ឆ្នាំ២០២៣មក ការគណនា MFI និងសមាសធាតុសំខាន់ៗត្រូវបានកែសម្រួលដើម្បីបង្ហាញពីតម្លៃកាន់តែស្របតិ។

# ការទៅផ្សារ៖ ទិន្នាការអតិថិជន

ប្រធានផ្សារ និងអ្នកលក់តាមបណ្តាផ្សារចំនួន ៥៦ កន្លែង ដែលបានតាមដានតម្លៃនៅទូទាំងប្រទេស ក៏ត្រូវបានសម្ភាសន៍ស្តីពីភាពងាយស្រួលក្នុងការធ្វើដំណើរទៅផ្សារ និងចំនួនអតិថិជនទៅផ្សារនៅសប្តាហ៍ទី១ និងសប្តាហ៍ទី៣ នៃខែនីមួយៗ ដោយប្រៀបធៀបទៅនឹងរយៈពេលពីរសប្តាហ៍មុន។ នៅក្នុងខែសីហា ឆ្នាំ២០២៣ ចំនួនអតិថិជនបានទៅផ្សារ បានថយចុះគួរឱ្យកត់សម្គាល់។



បម្រែបម្រួលនៃចំនួនអតិថិជនមកផ្សារ

<sup>1</sup> តម្លៃលេខបង្ហាញពីបម្រែបម្រួលនៃចំនួនអតិថិជនត្រូវបានគណនាដោយប្រើសន្ទស្សន៍កំណើន/តំហាយ (diffusion index) ដើម្បីតាមដានពីការប្រែប្រួលអតិថិជនមកផ្សារក្នុងស៊េរីពេលវេលា។

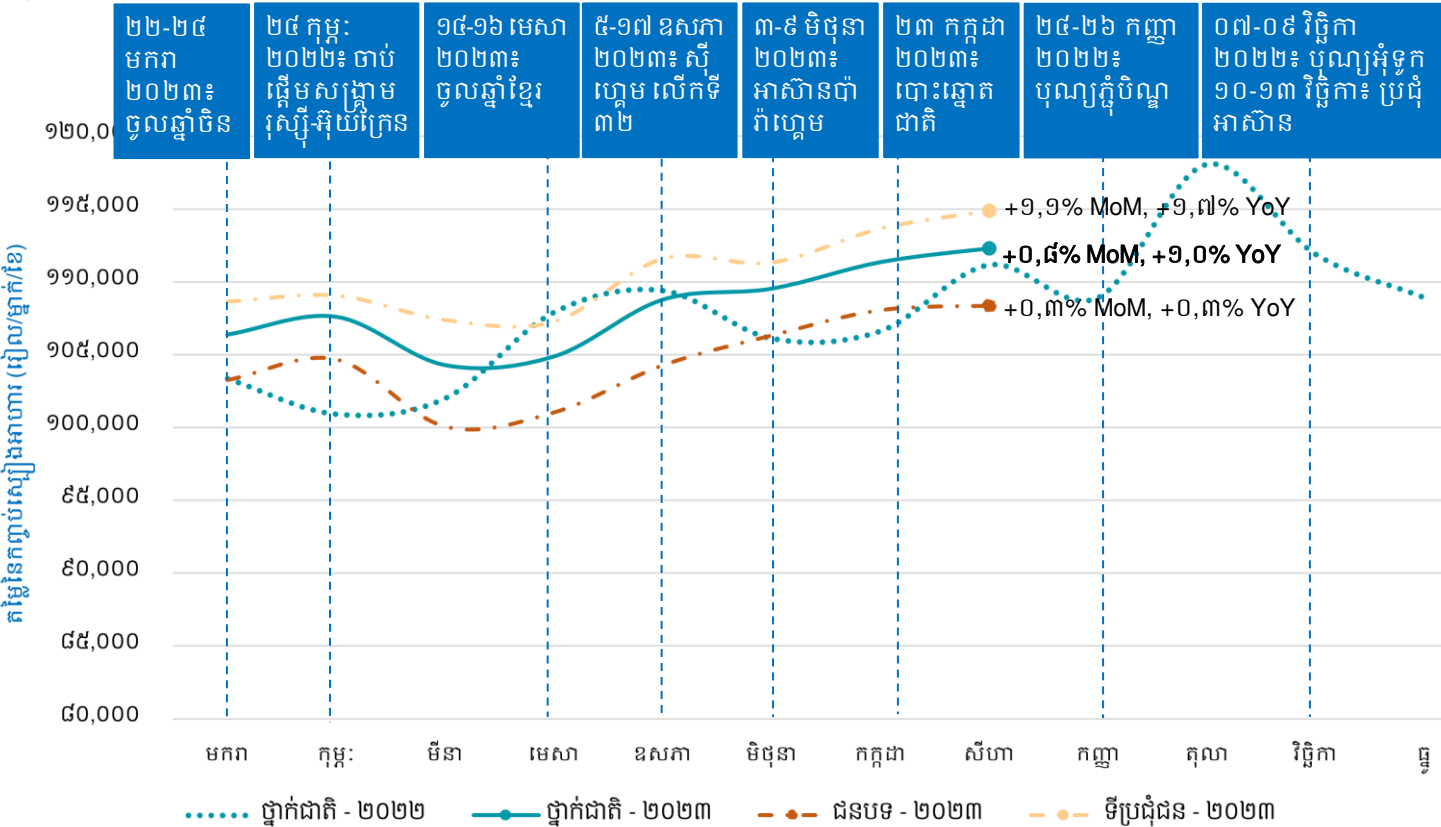


# ថ្នាក់ជាតិ៖ តម្លៃនៃកញ្ចប់ស្បៀងអាហារមូលដ្ឋាន

តម្លៃនៃកញ្ចប់ស្បៀងអាហារមូលដ្ឋាន (BFB) របស់ WFP ត្រូវបានគណនាដើម្បីជំនួយក្នុងការបកស្រាយផលប៉ះពាល់នៃការប្រែប្រួលតម្លៃស្បៀងប្រចាំខែលើតម្លៃរបបអាហារប្រកបដោយអាហារូបត្ថម្ភដែលបានទទួលទាននៅកម្ពុជា។

ក្នុងខែសីហា ឆ្នាំ២០២៣ តម្លៃ BFB មានស្ថេរភាព ដោយបានកើនឡើងបន្តិចប៉ុណ្ណោះធៀបនឹងខែមុន (+០,៨%) ដោយមានតម្លៃ ១១២.៣០០ រៀល/ម្នាក់/ខែ (ប្រហែល ២៧,៤ ដុល្លារ)។ តម្លៃកញ្ចប់នៅតែខ្ពស់ជាងខែដូចគ្នាកាលពីឆ្នាំមុន ១% ដែលកាលពីឆ្នាំមុនគឺជាកំឡុងពេលការកើនឡើងនៃវិបត្តិតម្លៃស្បៀងអាហារ និងប្រេងឥន្ធនៈសកល។

គួរកត់សម្គាល់ថា ធៀបនឹងខែដូចគ្នាកាលពីឆ្នាំមុន BFB មានតម្លៃខ្ពស់នៅផ្សារទីប្រជុំជន<sup>១</sup> ខ្ពស់ជាង ១,៧% ឯនៅផ្សារជនបទ មានតម្លៃខ្ពស់ជាងតែ ០,៣%។ ប៉ុន្តែ BFB នៅជនបទ (២៦,៤ ដុល្លារ) មានតម្លៃទាបជាងនៅទីប្រជុំជន (២៨,០ ដុល្លារ)។



## កញ្ចប់ស្បៀងអាហារមូលដ្ឋាន (BFB) របបអាហារប្រចាំថ្ងៃសម្រាប់មនុស្សម្នាក់



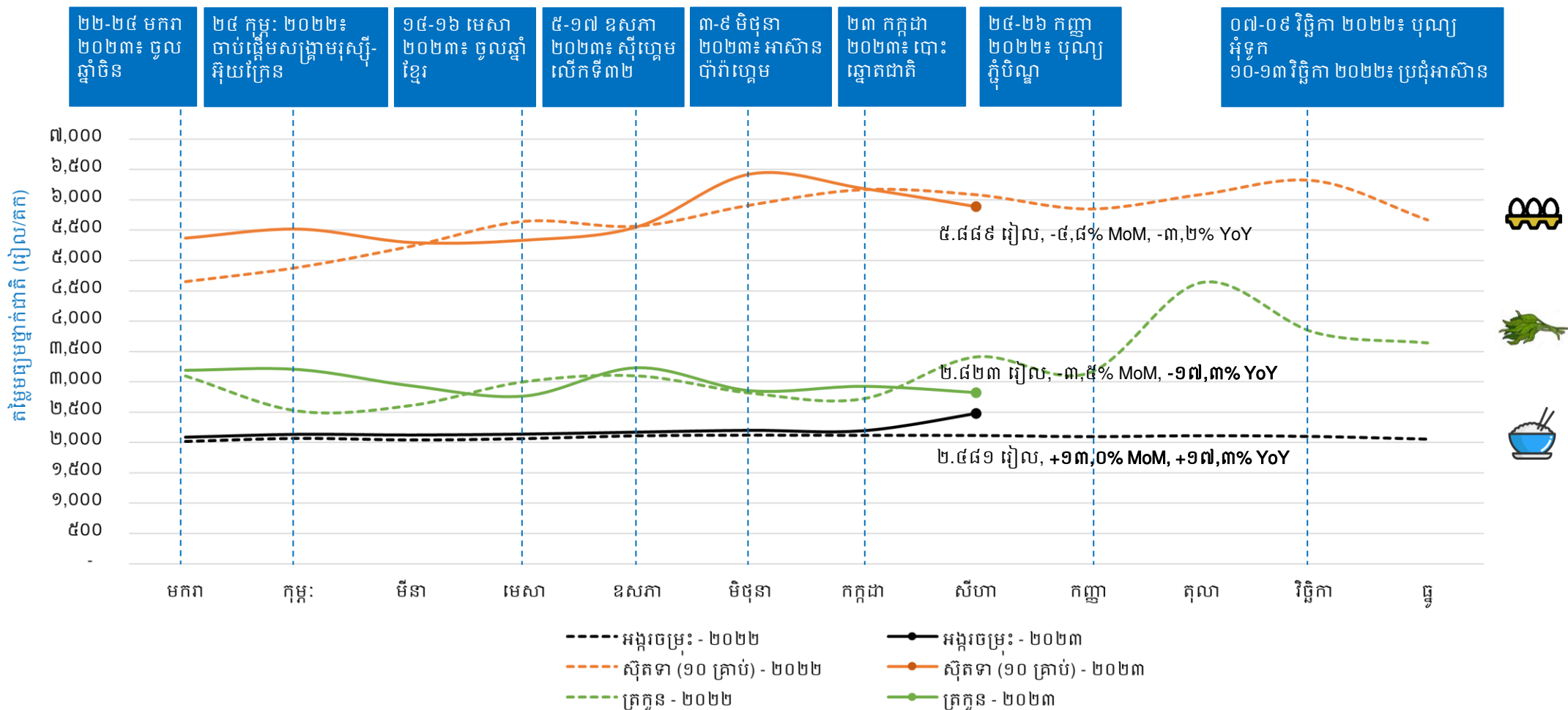
កញ្ចប់ស្បៀងអាហារមូលដ្ឋានមានបញ្ចូលនូវស្បៀងអាហារសំខាន់ៗ រួមមាន អង្ករចម្រុះ ត្រីផ្លែក្រំ សាច់ជ្រូក ស៊ូតទា ប្រេងឆា ដំឡូងជ្វា និងត្រកូន ដែលផ្តល់ថាមពលអប្បបរមាចាំបាច់ចំនួន ១.៩៣៧ កាឡូរី សម្រាប់មនុស្សម្នាក់ក្នុងមួយថ្ងៃ។ កញ្ចប់ស្បៀងអាហារមូលដ្ឋានត្រូវបានវិភាគដោយផ្អែកលើកញ្ចប់ចំណាយអប្បបរមា (MEB) នៅប្រទេសកម្ពុជា របស់ WFP។ សូមមើលឧបសម្ព័ន្ធទី ៣ សម្រាប់ព័ត៌មានវិធីសាស្ត្រ។

<sup>១</sup> ផ្សារនៅទីប្រជុំជនសំដៅដល់ផ្សារដែលស្ថិតនៅទីរួមខេត្ត ហើយផ្សារជនបទទៀតចាត់ទុកថាជាផ្សារនៅជនបទ។

# ថ្នាក់ជាតិ៖ និន្នាការតម្លៃអង្ករ ស៊ុតទា និងត្រកូន

ក្នុងខែសីហា ឆ្នាំ២០២៣ តម្លៃលក់រាយអង្ករចម្រុះបានកើនឡើងគួរឱ្យកត់សម្គាល់ គឺ១៣,០% ធៀបនឹងខែមុន (MoM) និង ១៧,៣% ធៀបនឹងខែដូចគ្នាកាលពីឆ្នាំមុន (YoY)។ ខណៈតម្លៃលក់រាយត្រកូនបានថយចុះ ៣,៥% MoM និង ១៧,៣% YoY ហើយតម្លៃលក់រាយស៊ុតទាបានថយចុះ ៤,៨% MoM និង ៣,២% YoY។

សូមមើលឧបសម្ព័ន្ធទី១ និងទី២ សម្រាប់តម្លៃនៃស្បៀងអាហារផ្សេងៗទៀត។

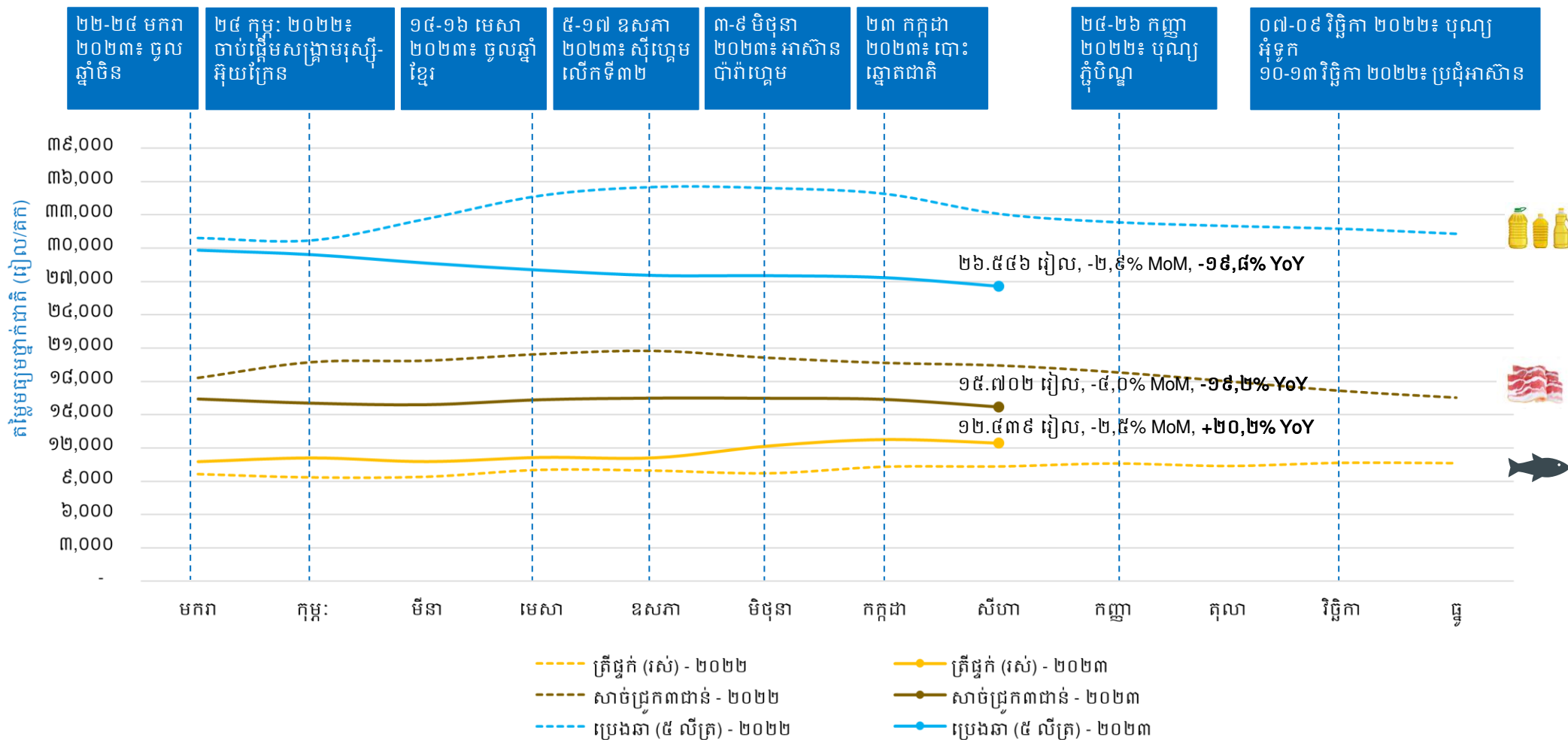


<sup>1</sup> ត្រកូនគឺបន្លែដែលត្រូវបានទទួលទានជាទូទៅនៅប្រទេសកម្ពុជា ហើយនិន្នាការតម្លៃរបស់វាមិនបង្ហាញពីការឡើងចុះតម្លៃបន្លែផ្សេងទៀតនៅក្នុងឧបសម្ព័ន្ធនោះទេ។  
<sup>2</sup> តម្លៃស្បៀងអាហារត្រូវបានប្រមូលតាមទូរស័ព្ទ

# ថ្នាំកំហុស៖ និន្នាការតម្លៃត្រីផ្ទក់ សាច់ជ្រូក និងប្រេងឆា

ក្នុងខែសីហា ឆ្នាំ២០២៣ តម្លៃលក់រាយត្រីផ្ទក់បានថយចុះបង្អួច ២,៥% តម្លៃសាច់ជ្រូកបានថយចុះបង្អួច ៤,០% ហើយតម្លៃប្រេងឆាបានថយចុះបង្អួច ២,៩% ធៀបនឹងខែមុន (MoM)<sup>១</sup> ប៉ុន្តែ នៅពេលធៀបនឹងខែដូចគ្នាកាលពីឆ្នាំមុន (YoY) តម្លៃមាននិន្នាការខុសគ្នាគួរឱ្យកត់សម្គាល់។ តម្លៃត្រីផ្ទក់បានកើនឡើង ២០,២% YoY ខណៈប្រេងឆាមានតម្លៃទាបគួរឱ្យកត់សម្គាល់ គឺ ១៩,៨% ហើយសាច់ជ្រូកមានតម្លៃទាបគួរឱ្យកត់សម្គាល់ គឺ ១៩,២%។

សូមមើលឧបសម្ព័ន្ធទី១ និងទី២ សម្រាប់តម្លៃស្បៀងអាហារផ្សេងៗទៀត។



<sup>១</sup> តម្លៃស្បៀងអាហារត្រូវបានប្រមូលតាមទូរស័ព្ទ

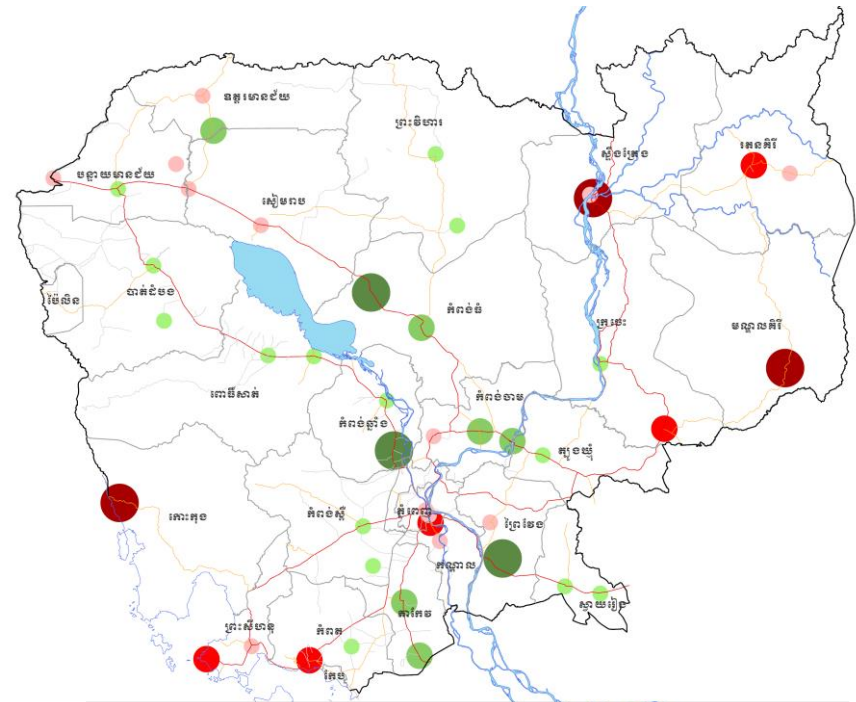
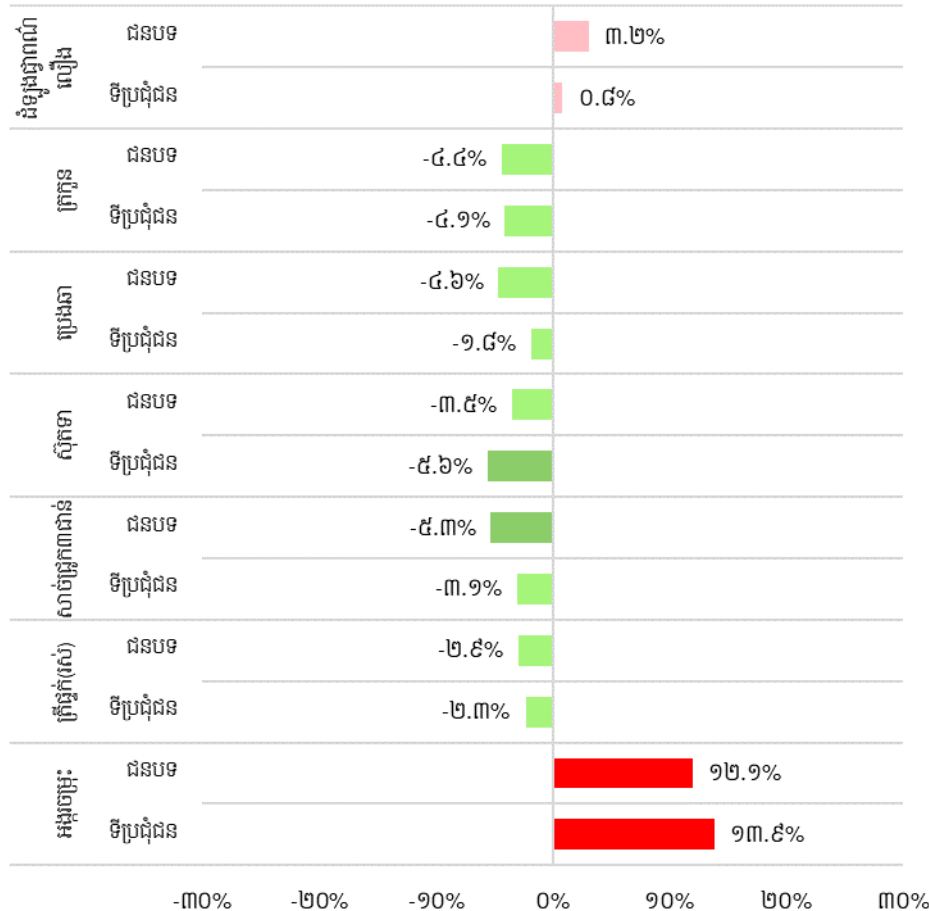


# ថ្នាក់ក្រោមជាតិ៖ ភាពខុសគ្នា និងបម្រែបម្រួលនៃតម្លៃនៅជនបទ និងទីប្រជុំជន

ក្នុងខែសីហា ឆ្នាំ២០២៣ តម្លៃមធ្យមលក់រាយស្បៀងអាហារដែលបានតាមដានភាគច្រើន (ក្រាហ្វិកខាងក្រោមឆ្វេង) មានទិសដៅប្រែប្រួលដូចគ្នា។ តម្លៃស្បៀងអាហារទាំងអស់មានការប្រែប្រួលបង្ហាញឃើញ៖ (<៥%) ធៀបនឹងខែមុន លើកលែងតម្លៃអង្ករចម្រុះ។ តម្លៃអង្ករចម្រុះបានការកើនឡើងគួរឱ្យកត់សម្គាល់ នៅជនបទ (+១២,១%) និងនៅទីប្រជុំជន (+១៣,៩%) ធៀបនឹងខែ កក្កដា ឆ្នាំ២០២៣។

តម្លៃកញ្ចប់ស្បៀងអាហារមូលដ្ឋានរបស់ WFP មានការប្រែប្រួល ដោយនៅផ្សារដងទង់ ក្នុងខេត្តកោះកុង (៣២,២ ដុល្លារ) គឺខ្ពស់ជាងតម្លៃមធ្យមថ្នាក់ជាតិ ១៧% ហើយនៅផ្សារលើកាច់ ក្នុងខេត្តព្រៃវែង (២៣,៤ ដុល្លារ) គឺទាបជាងតម្លៃមធ្យមថ្នាក់ជាតិ ១៥%។ តម្លៃកញ្ចប់ស្បៀងអាហារដែលខ្ពស់ជាងតម្លៃមធ្យមថ្នាក់ជាតិ ពិសេសតម្លៃខ្ពស់ជាង ១០% ភាគច្រើនមាននៅផ្សារនៅទីប្រជុំជន។

បម្រែបម្រួលប្រចាំខែ (%) នៃតម្លៃលក់រាយស្បៀងអាហារសំខាន់ៗ ខែកក្កដា ឆ្នាំ២០២៣ និង ខែសីហា ឆ្នាំ២០២៣



បម្រែបម្រួលពីតម្លៃមធ្យមថ្នាក់ជាតិ	ភាគរយនៃផ្សារនៅ	
	ជនបទ	ទីប្រជុំជន
● ≥ ១០% ខ្ពស់ជាង	០%	១០០%
● ៥% ទៅ ១០% ខ្ពស់ជាង	២០%	៨០%
● < ៥% ខ្ពស់ជាង	៥៤%	៤៦%
● < ៥% ទាបជាង	៤០%	៦០%
● ៥% ទៅ ១០% ទាបជាង	៥០%	៥០%
● ≥ ១០% ទាបជាង	១០០%	០%

តម្លៃកញ្ចប់ស្បៀងអាហារមូលដ្ឋានតាមផ្សារ ឬខេត្ត ធៀបនឹងតម្លៃកញ្ចប់ជាមធ្យមថ្នាក់ជាតិ (ខែសីហា ឆ្នាំ២០២៣)

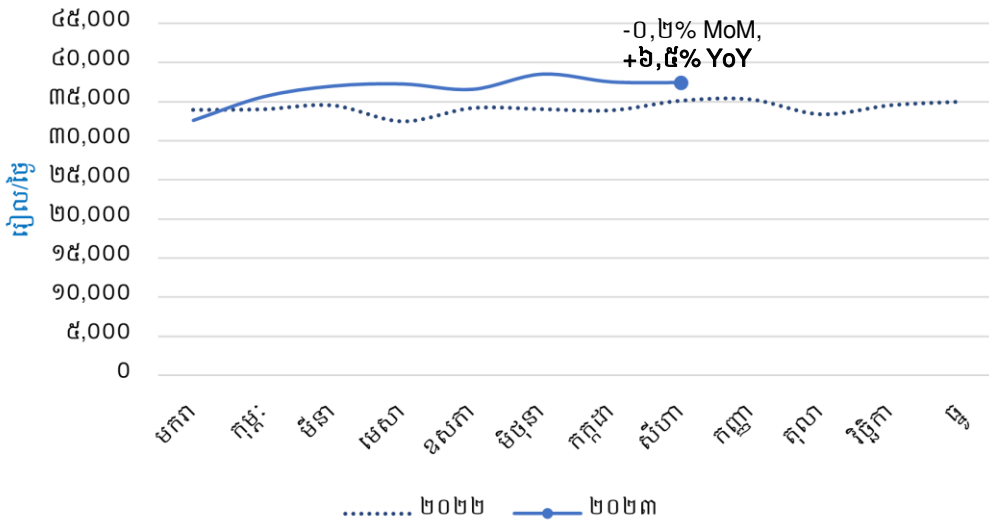
<sup>1</sup> ទិន្នន័យតម្លៃពីផ្សារចំនួន៥៦. មើលវិធីសាស្ត្រសម្រាប់ព័ត៌មានលម្អិត។  
<sup>2</sup> តម្លៃស្បៀងអាហារត្រូវបានប្រមូលតាមទំរង់

# ប្រាក់ឈ្នួលពលកម្ម និងកម្លាំងទិញស្បៀងអាហារ

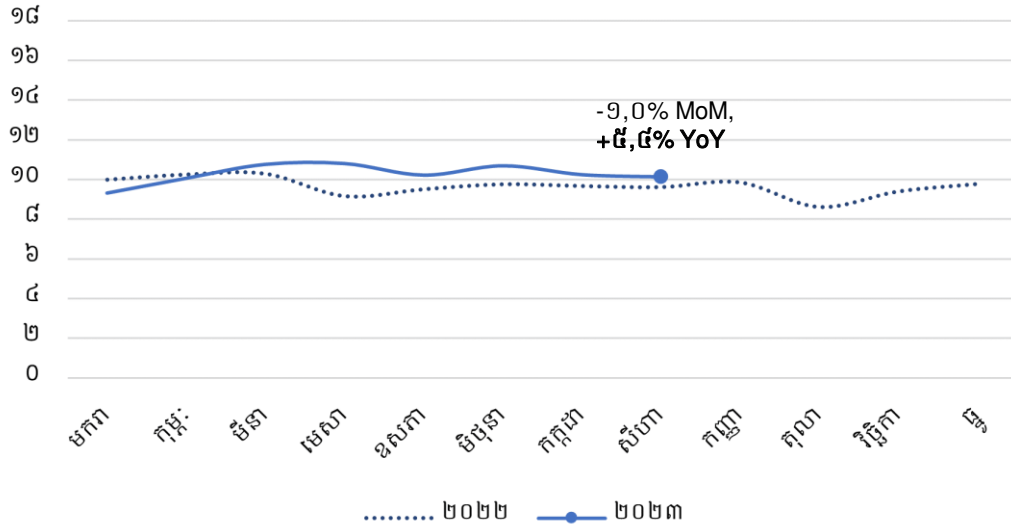
ប្រាក់ឈ្នួលពលកម្មសម្រាប់កម្មករក្នុងវិស័យកសិកម្ម និងសំណង់ត្រូវបានប្រមូលជារៀងរាល់ខែនៅទូទាំងប្រទេសដោយការិយាល័យទីផ្សារកសិកម្ម (AMO) នៃក្រសួងកសិកម្ម រុក្ខាប្រមាញ់ និងនេសាទ (MAFF)។ ក្នុងខែសីហា ឆ្នាំ២០២៣ ប្រាក់ឈ្នួលពលកម្មមធ្យមថ្នាក់ជាតិ<sup>១</sup> សម្រាប់កម្មករគ្មានជំនាញមានស្ថេរភាព គឺ ៣៧.៤៤០ រៀលក្នុងមួយថ្ងៃ (ប្រហែល ៩,១ ដុល្លារ)។ តម្លៃនេះខ្ពស់ជាងខែដូចគ្នាកាលពីឆ្នាំមុន ៦,៥%។ ការកើនឡើងនេះទំនងជាបណ្តាលមកពីការងើបឡើងវិញជាបន្តបន្ទាប់ពីវិបត្តិស្បៀងអាហារ និងឥន្ធនៈសកល ក៏ដូចជាការចាប់ផ្តើមឡើងវិញនូវសកម្មភាពកសិកម្ម និងសំណង់។

កម្លាំងទិញស្បៀងអាហារ (ToT) ត្រូវបានប្រើសម្រាប់វាយតម្លៃពីកម្លាំងទិញស្បៀងអាហាររបស់គ្រួសារ ហើយត្រូវបានវាស់វែងដោយប្រើផលធៀបរវាងអត្រាប្រាក់ឈ្នួលកម្មករគ្មានជំនាញប្រចាំថ្ងៃ និងតម្លៃមធ្យមកញាប់ស្បៀងអាហារមូលដ្ឋានប្រចាំថ្ងៃ<sup>២</sup>។ ក្នុងខែសីហា ឆ្នាំ២០២៣ ToT បានបន្តថយចុះ ១,០% បើធៀបនឹងខែមុន បង្ហាញពីការថយចុះនៃលទ្ធភាពទិញកញាប់ស្បៀងអាហារមូលដ្ឋានរបស់កម្មករគ្មានជំនាញ។ ការថយចុះនេះដោយសារកំណើនតម្លៃកញាប់ស្បៀងអាហារមូលដ្ឋាន។ ប៉ុន្តែ ToT នៅតែមានកម្រិតខ្ពស់ ដោយបានកើនឡើង ៥,៤% បើធៀបនឹងខែដូចគ្នាកាលពីឆ្នាំមុន។

ប្រាក់ឈ្នួលពលកម្ម (ខែសីហា ឆ្នាំ២០២៣)



កម្លាំងទិញស្បៀងអាហារ (ខែសីហា ឆ្នាំ២០២៣)



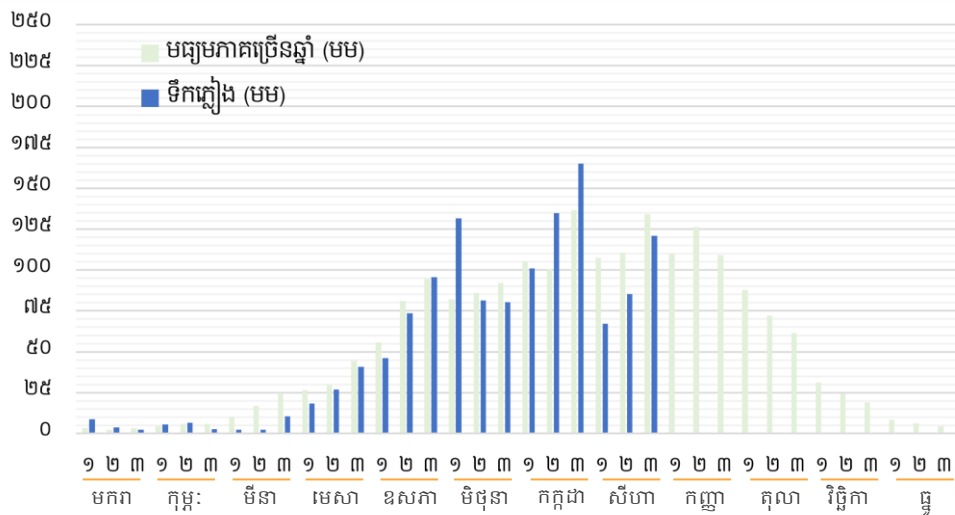
<sup>១</sup> នេះជាប្រាក់ឈ្នួលពលកម្ម ដែលមិនទាន់បានកែសម្រួលជាមួយអតិផរណា  
<sup>២</sup> តម្លៃកញាប់ស្បៀងអាហារមូលដ្ឋាន (BFB) ត្រូវបានគណនាជារៀងរាល់ខែដើម្បីបង្ហាញពីតម្លៃក្នុងមួយខែ។ ប៉ុន្តែ ដើម្បីគណនាកម្លាំងទិញស្បៀងអាហារ (ToT) តម្លៃក្នុងមួយខែនេះត្រូវបានបំប្លែងទៅជាតម្លៃក្នុងមួយថ្ងៃដើម្បីផ្តល់តម្លៃបានស្មើគ្នាក្នុងមួយថ្ងៃ។

# ការតាមដានរដូវកាល៖ របាយទឹកភ្លៀង

ក្នុងខែសីហា ឆ្នាំ២០២៣ កម្ពុជាទទួលបានទឹកភ្លៀងជាមធ្យមសរុប<sup>១</sup> ទាបជាងមធ្យមភាគច្រើនឆ្នាំគួរឱ្យកត់សម្គាល់ (ក្រាហ្វិកខាងក្រោមខាងឆ្វេង)។ នៅទូទាំងប្រទេសទទួលបានទឹកភ្លៀងទាបជាងមធ្យមភាគច្រើនឆ្នាំគួរឱ្យកត់សម្គាល់ លើកលែងខេត្តព្រះវិហារ (ផែនទីខាងក្រោមខាងស្តាំ)។

ការព្យាករ El Niño, La Niña និង Southern Oscillation (ENSO) បានបង្ហាញថា បាតុភូតអិលនីញូគ្របដណ្តប់លើតំបន់ខាងកើតអាស៊ីភាគកណ្តាលប៉ាស៊ីហ្វិករហូតដល់ដើមឆ្នាំ២០២៤ ដែលធ្វើឱ្យមានស្ថានភាពកាន់តែក្តៅ។ ផ្អែកតាមការព្យាករតាមរដូវកាលរបស់ International Research Institute (IRI) of Columbia University and European Centre for Medium-Range Weather Forecasts (ECMWF) ចន្លោះខែកញ្ញាដល់ខែវិច្ឆិកា ឆ្នាំ២០២៣ ខេត្តភាគច្រើនក្នុងប្រទេសកម្ពុជា ទំនងជាទទួលបានទឹកភ្លៀងពីធម្មតាទៅខ្ពស់ជាងធម្មតា ប៉ុន្តែមានធាតុអាកាសក្តៅជាងធម្មតា ដែលអាចជះឥទ្ធិពលដល់ផលិតកម្មកសិកម្មក្នុងរយៈពេលនេះ។

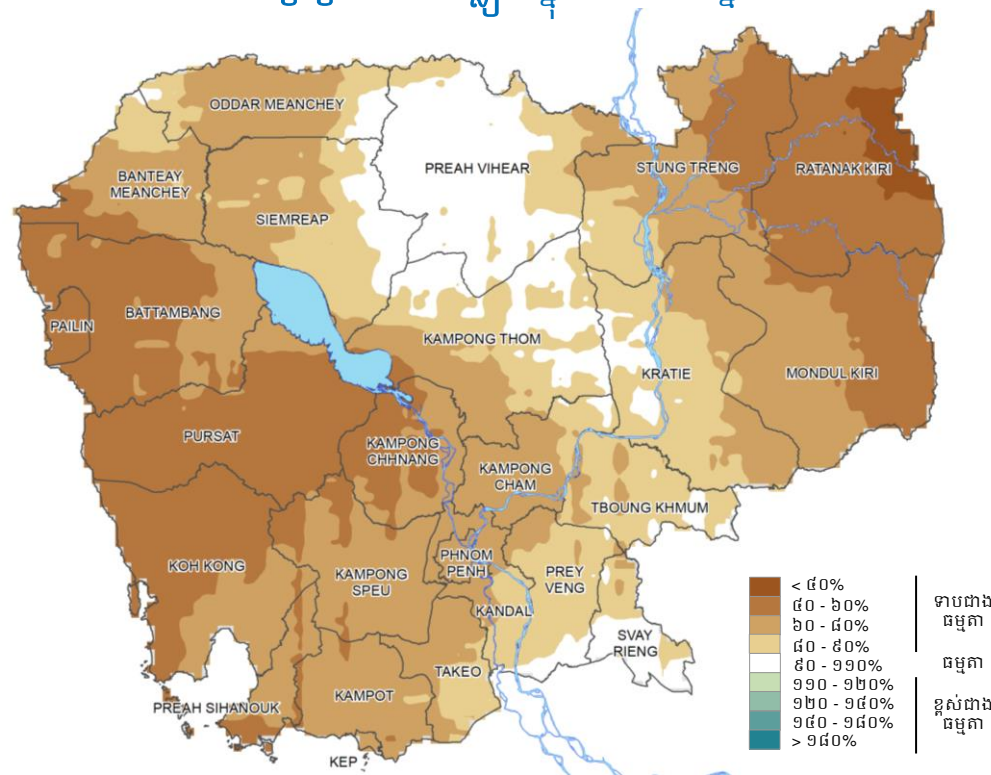
បរិមាណទឹកភ្លៀងមធ្យមថ្នាក់ជាតិ (ខែសីហា ឆ្នាំ២០២៣) និងប្រតិទិនដាំដុះតាមរដូវកាល



ស្រូវរដូវប្រាំង	ដាំដុះ	ប្រមូលផល	រៀបចំដី និងសាបព្រោះ
ស្រូវរដូវវស្សា	ប្រមូលផល	រៀបចំដី និងសាបព្រោះ	ស្ទង់ / ដាំដុះ
			ប្រមូលផល

ប្រភព៖ ទិន្នន័យទឹកភ្លៀងពី CHIRPS និងវិភាគដោយ WFP

ភាពមិនប្រក្រតីនៃទឹកភ្លៀង ក្នុងខែសីហា ឆ្នាំ២០២៣



ប្រភព៖ ទិន្នន័យទឹកភ្លៀងពី CHIRPS និងវិភាគដោយ WFP

<sup>១</sup> កម្ពុជាទទួលបានទឹកភ្លៀងជាមធ្យមសរុបសម្រាប់ខែមួយគឺជាផលបូកនៃកម្ពស់ទឹកភ្លៀងក្នុងរយៈពេល ៣ដេកាត (រៀងរាល់១០ថ្ងៃ) ក្នុងខែនោះ។



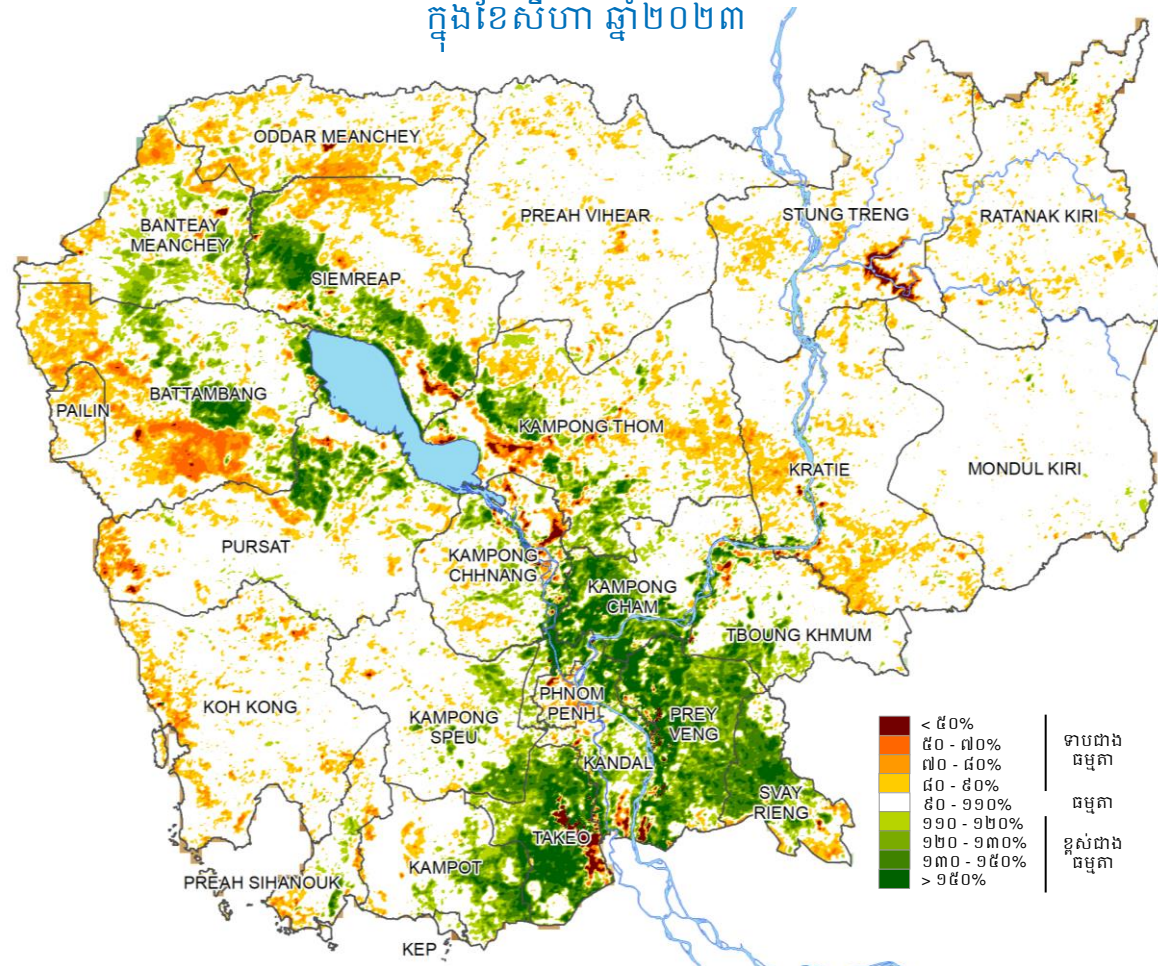
# ការតាមដានរដូវកាល៖ ស្ថានភាពរុក្ខជាតិ និងដំណាំ

ស្ថានភាពអំណោយផលនៃភ្លៀងធ្លាក់ និងសីតុណ្ហភាពនៅក្នុងខែសីហា ឆ្នាំ២០២៣ បានធ្វើឱ្យរុក្ខជាតិនៅផ្នែកភាគច្រើននៃប្រទេសមានស្ថានភាពធម្មតាទៅប្រសើរជាងធម្មតា (ផែនទីខាងស្តាំ)។ ប៉ុន្តែរុក្ខជាតិដែលស្ថិតនៅខាងជើងឈៀងខាងលិចនៃប្រទេស នៅតែមានស្ថានភាពទាបជាងធម្មតាបន្តិច។

ផ្អែកតាមគេហទំព័រហ្វេសប៊ុកផ្លូវការរបស់ក្រសួងធនធានទឹក និងឧតុនិយមកដល់ខែកក្កដា ឆ្នាំ២០២៣ ផ្ទៃដីដាំដុះស្រូវវស្សាសរុបបានចំនួន ២,៤៥ លានហិកតា ដែលសម្រេចបាន ៩៣,៨% នៃផែនការប្រចាំឆ្នាំ២០២៣ ហើយវាខ្ពស់ជាងរយៈពេលដូចគ្នាកាលពីឆ្នាំមុន ៥,៤%។ ព័ត៌មានក្នុងខែសីហាមិនទាន់មាននៅឡើងទេ ក៏ទ្បងពេលរៀបចំរបាយការណ៍។

### ភាពមិនប្រក្រតីនៃសន្ទស្សន៍ភាពខុសគ្នានៃរុក្ខជាតិ (NDVI)

ក្នុងខែសីហា ឆ្នាំ២០២៣



ប្រភព៖ NDVI ពី MODIS និងវិភាគដោយ WFP

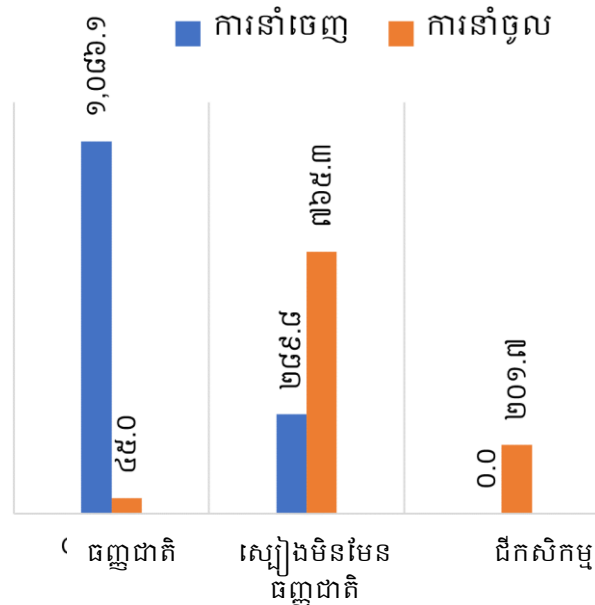
# ពាណិជ្ជកម្ម

ក្នុងរយៈពេលប្រាំបីខែដំបូង ឆ្នាំ២០២៣ ការនាំចេញផ្លូវការសរុបរបស់កម្ពុជាមានស្ថេរភាព ជាមួយនឹងការកើនឡើងបន្តិចគឺ ០,៣% ធៀបនឹងរយៈពេលដូចគ្នាកាលពីឆ្នាំមុន មានតម្លៃ ១៥.៦៩២លានដុល្លារ។ ការនាំចេញទំនិញជាស្បៀងអាហារចំនួន ១.៣៧៦ លានដុល្លារ ដែលរួមមាន៖ ធុញជាតិសរុបចំនួន ១.០៨៦ លានដុល្លារ (+៤៧,៧% YoY) ដោយសារតែការកើនឡើងតម្លៃអង្ករសកល និងអាហារដទៃទៀត (ដូចជា៖ សាច់/សំណល់សាច់/គ្រឿងក្នុង ដែលអាចបរិភោគបាន បន្លែដែលអាចបរិភោគបាន ឫស/មើម និងខ្លាញ់សត្វ ប្រេងរុក្ខជាតិ) ចំនួន ២៨៩,៨ លានដុល្លារ (-៩,៦% YoY)។ ការនាំចេញអង្ករមានចំនួន ៤០១.៦៩៩ តោន (មានតម្លៃស្មើ ២៧៨,៦៥ លានដុល្លារ) សម្រេចបានជិត ៥៨% នៃផែនការប្រចាំឆ្នាំ ហើយការនាំចេញស្រូវមានចំនួន ២,៩ លានតោន (មានតម្លៃស្មើនឹង ៨១៤,១៧ លានដុល្លារ) ត្រូវបាននាំចេញក្នុងរយៈពេលដូចគ្នា (ដកស្រង់ដោយកាសែតហ្វេស៊ីល ថ្ងៃទី៩ ខែកញ្ញា ឆ្នាំ២០២៣)។

ក្នុងរយៈពេលប្រាំបីខែដំបូង ឆ្នាំ២០២៣ ការនាំចូលផ្លូវការសរុបរបស់កម្ពុជាបានបានថយចុះគួរឱ្យកត់សម្គាល់គឺ ២៥,២% ធៀបនឹងរយៈពេលដូចគ្នាកាលពីឆ្នាំមុន មានតម្លៃ ១៦.២៨០ លានដុល្លារ ក្នុងនោះមានទំនិញជាស្បៀងអាហារចំនួន ៨១០ លានដុល្លារ ដែលរួមមាន៖ ធុញជាតិសរុបចំនួន ៤៥ លានដុល្លារ (-៣,២% YoY) និងអាហារដទៃទៀត ចំនួន ៧៦៥ លានដុល្លារ (+៦,០% YoY)។ ក្នុងរយៈពេលដូចគ្នា ប្រទេសកម្ពុជាក៏បាននាំចូលជីកសិកម្មចំនួន ២០១,៧ លានដុល្លារ (+១៤,១% YoY)

ភាគច្រើនមកពីប្រទេសវៀតណាម ថៃ និងចិន។ កម្ពុជា ជាប្រទេសមួយក្នុងចំណោមប្រទេសចំនួន ១៥០ នៅក្នុងគម្រោងក្រវាត់ផ្លូវពាណិជ្ជកម្ម (BRI) ដើរតួជាមជ្ឈមណ្ឌលពាណិជ្ជកម្មដ៏សំខាន់មួយនៅក្នុងតំបន់អាស៊ីអាគ្នេយ៍ ដោយសារកម្ពុជាស្ថិតនៅទីតាំងយុទ្ធសាស្ត្រ (ដកស្រង់ដោយខ្មែរថាម ថ្ងៃទី៩ ខែសីហា ឆ្នាំ២០២៣)។ ក្រុមហ៊ុនកសិកម្មរបស់ចិនបានបង្ហាញផែនការវិនិយោគដែលមានតម្លៃ ១២,៧ ពាន់លានដុល្លារ ក្នុងវិស័យកសិកម្មរបស់ប្រទេសកម្ពុជា ដែលគ្របដណ្តប់លើផ្ទៃដីចំនួន ៧៥០.០០០ ហិកតា នៅខេត្តចំនួនបួន នៅជាប់បឹងទន្លេសាប។ គម្រោងនេះមានគោលបំណងអភិវឌ្ឍហេដ្ឋារចនាសម្ព័ន្ធកសិកម្ម ប្រតិបត្តិការកសិឧស្សាហកម្ម និងបង្កើតធនាគារកសិកម្ម (ដកស្រង់ដោយកាសែតភ្នំពេញប៉ុស្តិ៍ ថ្ងៃទី១៥ ខែសីហា ឆ្នាំ២០២៣)។

## សមតុល្យពាណិជ្ជកម្មកម្ពុជា (គិតជា លានដុល្លារ) នៃក្រុមទំនិញសំខាន់ៗ ត្រឹម ខែសីហា ឆ្នាំ២០២៣



ប្រភព៖ អគ្គនាយកដ្ឋានគយនិងរដ្ឋាករ ចូលថ្ងៃទី ១៣ ខែកញ្ញា ឆ្នាំ២០២៣

# ការឆ្លើយតបផ្នែកនយោបាយ

## គោលនយោបាយឆ្លើយតបលើការគាំពារសង្គម

ចាប់ពីថ្ងៃទី២៤ ខែមិថុនា ឆ្នាំ២០២០ រដ្ឋាភិបាលបានអនុវត្តកម្មវិធីជំនួយសាច់ប្រាក់ដល់គ្រួសារក្រីក្រ និងងាយរងគ្រោះនៅទូទាំងប្រទេស ដែលប៉ះពាល់ដោយការរាតត្បាតកូវីដ-១៩។ គ្រួសារក្រីក្រប្រមាណ ៧០៤.៦៥៤ គ្រួសារ (ប្រមាណ ២,៧៨ លាននាក់) បានទទួលសាច់ប្រាក់ឧបត្ថម្ភ សរុបជាទឹកប្រាក់ចំនួន ១.១១៩,៤ លានដុល្លារ គិតចាប់ពីដំណើរការកម្មវិធីដំបូងនៅថ្ងៃទី២៤ ខែមិថុនា ឆ្នាំ២០២០ រហូតដល់ថ្ងៃទី២៤ ខែកក្កដាឆ្នាំ២០២៣។ ព័ត៌មានក្នុងខែសីហាមិនទាន់មាននៅឡើងទេកំឡុងពេលរៀបចំរបាយការណ៍។

## គោលនយោបាយឆ្លើយតបផ្នែកសេដ្ឋកិច្ច

ក្រសួងសេដ្ឋកិច្ច និងហិរញ្ញវត្ថុ (MEF) រួមជាមួយនឹងដៃគូអភិវឌ្ឍន៍ កំពុងសហការគ្នាដើម្បីបង្កើតក្របខ័ណ្ឌឯកភាពសម្រាប់ការផ្តល់ប្រាក់កម្ចីដោយផ្ទាល់ ដល់វិស័យឯកជន (ដកស្រង់ដោយកាសែតខ្មែរថាមស៍ ថ្ងៃទី១០ ខែសីហា ឆ្នាំ២០២៣)។

ក្រសួងកសិកម្ម រុក្ខាប្រមាញ់ និងនេសាទ ប្តេជ្ញាជម្រុញឱ្យមានស្តង់ដារអាហារ នៅគ្រប់ជំហាននៃខ្សែច្រវាក់អាហារ និងធានាឱ្យបាននូវលទ្ធភាពជាសកល ក្នុងការទទួលបានរបបអាហារដែលមានតម្លៃសមរម្យ មានសុវត្ថិភាព និងប្រកបដោយអាហារូបត្ថម្ភ តាមរយៈវិធីសាស្ត្ររួម និងឆ្លងវិស័យ (ដកស្រង់ដោយកាសែតខ្មែរថាមស៍ ថ្ងៃទី១៦ ខែសីហា ឆ្នាំ២០២៣)។

រដ្ឋាភិបាលកម្ពុជាបានផ្តល់ថវិកា ចំនួន ១០០ លានដុល្លារដើម្បីពង្រឹងប្រព័ន្ធធារាសាស្ត្រ និងផ្តល់ជំនាញកសិកម្មដល់កសិករទូទាំងប្រទេស។ គំនិតផ្តួចផ្តើមនេះមានគោល

បំណងជំរុញទិន្នផលដំណាំ និងដោះស្រាយបញ្ហាប្រឈមដែលអាចកើតមានក្នុងវិស័យកសិកម្ម (ដកស្រង់ដោយកាសែតខ្មែរថាមស៍ ថ្ងៃទី៣១ ខែសីហា ឆ្នាំ២០២៣)។

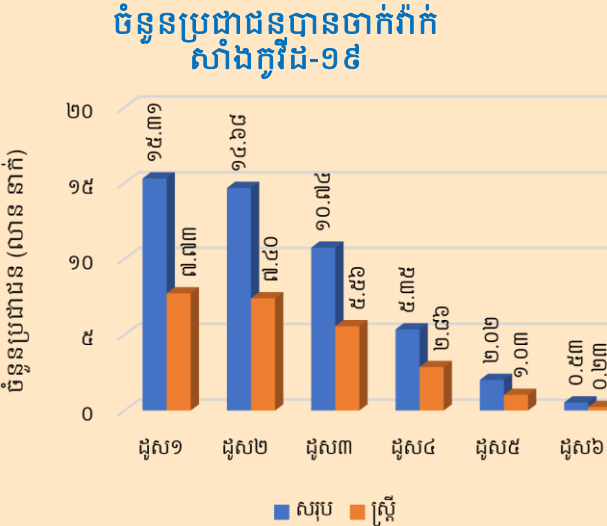
រដ្ឋាភិបាលកម្ពុជា ក្រោមការដឹកនាំរបស់នាយករដ្ឋមន្ត្រីថ្មីបានបញ្ជាក់ពីការប្តេជ្ញាចិត្តរបស់ខ្លួន ក្នុងការដំឡើងប្រាក់ឈ្នួលអប្បបរមាសម្រាប់កម្មករកាត់ដេរ (ដកស្រង់ដោយកាសែតខ្មែរថាមស៍ ថ្ងៃទី៣ ខែកញ្ញា ឆ្នាំ២០២៣)។

ដើម្បីរក្សាគុណភាពរវាងការផ្គត់ផ្គង់ប្រាក់រៀល និងតម្រូវការនៅក្នុងទីផ្សារ ធនាគារជាតិនៃកម្ពុជា (NBC) នឹងចាប់ផ្តើមអន្តរាគមន៍ដំបូងរបស់ខ្លួន នៅក្នុងទីផ្សារប្តូរប្រាក់បរទេស។ អន្តរាគមន៍នេះរួមមានការដាក់លក់ប្រាក់ដុល្លារដែលមានចំនួន ៥០ លានដុល្លារ (ដកស្រង់ដោយកាសែតខ្មែរថាមស៍ ថ្ងៃទី៦ ខែកញ្ញា ឆ្នាំ២០២៣)។

អាទិភាពទីប្រាំ និងទីប្រាំមួយ ដែលមានចែងនៅក្នុងសេចក្តីថ្លែងការណ៍របស់រដ្ឋាភិបាលថ្មី មានគោលបំណងលើកកម្ពស់សន្តិសុខរបស់សហគ្រាសធុនតូច និងមធ្យម (SMEs) ដែលពាក់ព័ន្ធក្នុងវិស័យកសិកម្ម ពិសេសវិស័យ ដែលងាយរងនឹងបញ្ហាឥណទាន ដោយសារការប្រែប្រួលទិន្នផល និងតម្លៃទីផ្សារ (ដកស្រង់ដោយកាសែតខ្មែរថាមស៍ ថ្ងៃទី៧ ខែកញ្ញា ឆ្នាំ២០២៣)។



ប្រភព៖ ទំព័រហ្វេសប៊ុកផ្លូវការរបស់អគ្គលេខាធិការដ្ឋានក្រុមប្រឹក្សាជាតិគាំពារសង្គម បិតផ្សាយនៅថ្ងៃទី១៦ ខែសីហា ឆ្នាំ២០២៣

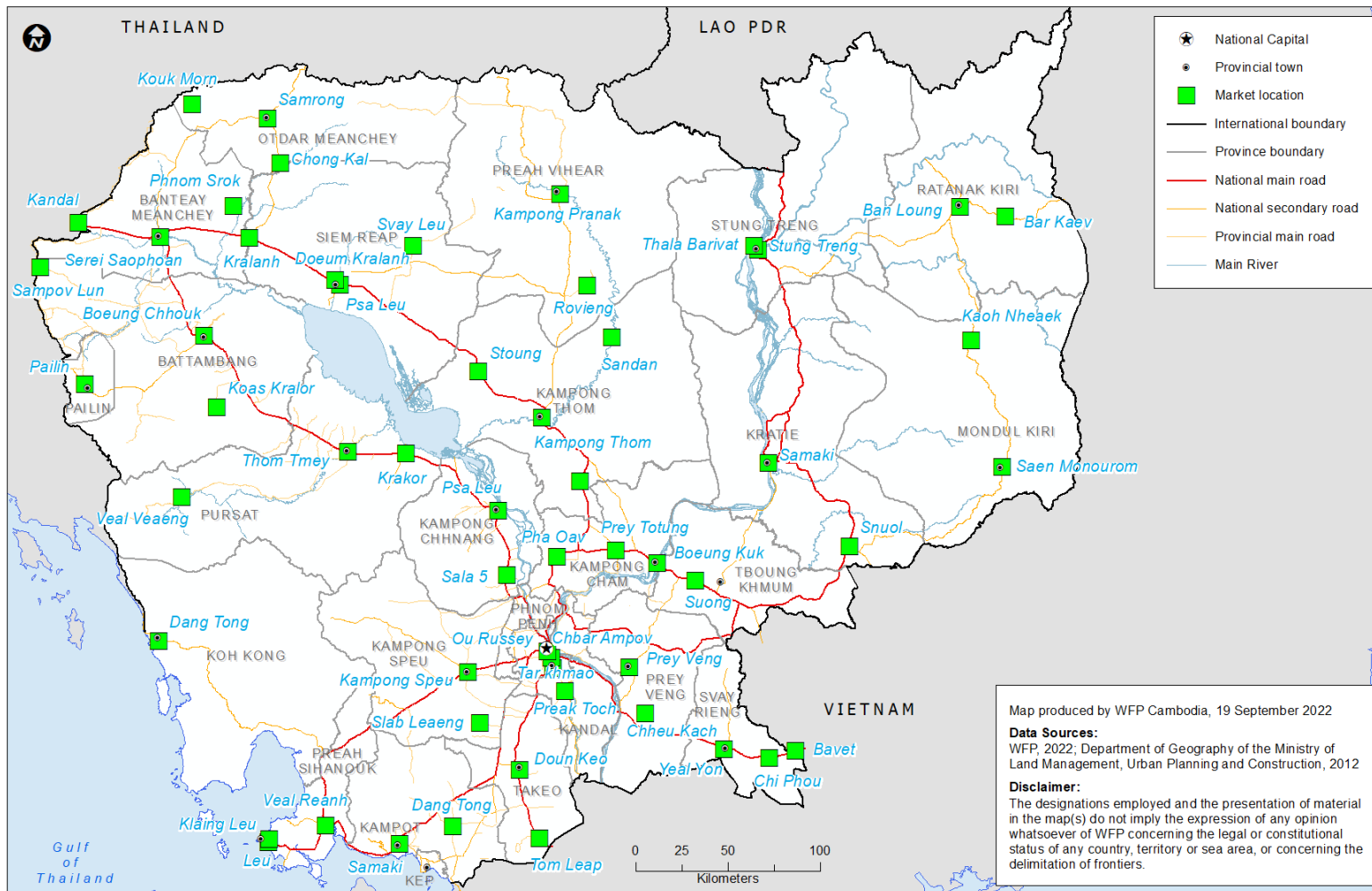


ប្រភព៖ ក្រសួងសុខាភិបាលកម្ពុជា ថ្ងៃទី៣១ ខែសីហា ឆ្នាំ២០២៣



# វិធីសាស្ត្រ និងទីតាំងផ្សារ

## Markets for Remote Data Collection



WFP ចាប់ផ្តើមតាមដានតម្លៃស្បៀងអាហារ នៅតាមបណ្តាផ្សារមួយចំនួនតាមរយៈទូរស័ព្ទ តាំងពីខែវិច្ឆិកា ឆ្នាំ២០១៩ មកម៉្លេះ។ អ្នកសម្ភាសន៍តាមទូរស័ព្ទ ដែលបានទទួលការបណ្តុះបណ្តាលច្បាស់លាស់បានទំនាក់ទំនងទៅកាន់អាជីវករនានា រៀងរាល់មួយខែម្តង ដើម្បីប្រមូលតម្លៃទំនិញចំនួន៣៦ប្រភេទ ក្នុងផ្សារចំនួន១៤ នៅទីប្រជុំជន និងជនបទនៃខេត្តបាត់ដំបង កំពង់ឆ្នាំង កំពង់ធំ ឧត្តរមានជ័យ សៀមរាប ព្រះវិហារ និងស្ទឹងត្រែង។

នៅក្រោមកិច្ចសហការជាមួយការិយាល័យទីផ្សារកសិកម្ម នៃក្រសួងកសិកម្ម រុក្ខាប្រមាញ់ និងនេសាទ នៅខែមីនា ឆ្នាំ២០២០ WFP បានអង្កេតតម្លៃទីផ្សារនៅក្នុងផ្សារចំនួន៣១បន្ថែមទៀត ដើម្បីប្រមូលទិន្នន័យមូលដ្ឋាន និងដើម្បីពង្រីកចំនួនផ្សារគ្របដណ្តប់។ យើងបានប្រមូលតម្លៃស្បៀងចំនួន១៦ប្រភេទ និងព័ត៌មានពីដំណើរការរបស់ផ្សារទាំងនោះផងដែរ។

ចាប់ពីពាក់កណ្តាលខែមេសាឆ្នាំ២០២០មក WFP បានពង្រីកការតាមដានតម្លៃទីផ្សារតាមរយៈទូរស័ព្ទ ក្នុងផ្សារចំនួន៤៥ ហើយក៏បានបង្កើនចំនួនប្រមូលទិន្នន័យ ២៨ដងក្នុងមួយខែផងដែរ (ឧ. សប្តាហ៍ទី១ និងទី៣នៃខែនីមួយៗ)។

នៅពាក់កណ្តាលខែកញ្ញា ឆ្នាំ២០២២ WFP បន្ថែមទំនិញស្បៀងអាហារ និងមិនមែនស្បៀងអាហារចំនួន ១៥ (មើលឧបសម្ព័ន្ធ) និងពង្រីកផ្សារគ្របដណ្តប់ដល់ ៥៦ ផ្សារ។

Map produced by WFP Cambodia, 19 September 2022  
**Data Sources:**  
 WFP, 2022; Department of Geography of the Ministry of Land Management, Urban Planning and Construction, 2012  
**Disclaimer:**  
 The designations employed and the presentation of material in the map(s) do not imply the expression of any opinion whatsoever of WFP concerning the legal or constitutional status of any country, territory or sea area, or concerning the delimitation of frontiers.

# ឧបសម្ព័ន្ធទី១៖ បម្រែបម្រួលតម្លៃលក់រាយ

ស្បៀងអាហារ	ខ្នាត	តម្លៃមធ្យមប្រចាំខែបច្ចុប្បន្ន	បម្រែបម្រួលតម្លៃធៀបនឹង១ខែមុន	បម្រែបម្រួលតម្លៃធៀបនឹង៣ខែមុន	បម្រែបម្រួលតម្លៃធៀបនឹង១ឆ្នាំមុន	ស្បៀងអាហារ	ខ្នាត	តម្លៃមធ្យមប្រចាំខែបច្ចុប្បន្ន	បម្រែបម្រួលតម្លៃធៀបនឹង១ខែមុន	បម្រែបម្រួលតម្លៃធៀបនឹង៣ខែមុន	បម្រែបម្រួលតម្លៃធៀបនឹង១ឆ្នាំមុន
១.១ អង្ករចម្រុះ	Kg	2,481	↑ 13.0%	↑ 14.2%	↑ 17.3%	៨.១០ ស្លឹកឯង*	Kg	5,010	→ -0.6%	↓ -11.6%	↓ -20.9%
២.១ ត្រីផ្ទក់(រស់)	Kg	12,439	→ -2.5%	↑ 11.8%	↑ 20.2%	៨.១១ ត្រួយល្អៅ*	Kg	4,585	↓ -10.4%	↓ -11.5%	↓ -18.1%
២.២ ត្រីប្រា(រស់)	Kg	7,358	→ -2.2%	→ 1.9%	↑ 9.8%	៨.១២ ផ្លែល្អៅ*	Kg	2,415	↓ -5.0%	→ -2.4%	↓ -6.9%
២.៣ ត្រីអណ្តែង(រស់)	Kg	8,013	→ -1.1%	→ 2.4%	↓ -6.9%	៨.១៣ ឃ្មោក*	Kg	1,500	•	↓ -28.6%	↓ -44.6%
២.៤ ត្រីជៀត(ផ្ទក់)	Kg	28,613	→ 2.1%	↑ 9.3%	↑ 12.3%	៨.១៤ ត្រឡាច	Kg	2,603	→ -0.1%	↑ 5.2%	↓ -7.0%
២.៥ ប្រហុក	Kg	9,641	→ -3.6%	→ 2.3%	↓ -13.0%	៨.១៥ គ្រប់វែង	Kg	3,079	↑ 6.8%	↓ -6.0%	↓ -5.5%
៣.១ សាច់ជ្រូក៣ជាន់	Kg	15,702	→ -4.0%	→ -4.7%	↓ -19.2%	៨.១៦ គ្រប់ស្រួយ*	Kg	2,726	→ -4.9%	↓ -23.3%	↓ -10.1%
៣.២ សាច់គោឃាវ	Kg	16,585	→ -1.0%	↓ -11.8%	↓ -18.1%	៨.១៧ ប៉េងប៉ោះ*	Kg	3,749	→ -0.8%	↓ -7.1%	↓ -24.4%
៣.៣ សាច់មាន់ (បីសាសន៍)	Kg	14,508	↑ 8.4%	→ 2.4%	↑ 14.5%	៨.១៨ ននោងមូល	Kg	3,042	→ 4.4%	→ -2.0%	↓ -7.2%
៤.១ ស៊ូតទា	10 eggs	5,889	→ -4.8%	↑ 6.0%	→ -3.2%	៨.១៩ ននោងជ្រុង*	Kg	3,345	→ 3.8%	→ 0.7%	→ 2.0%
៤.២ ស៊ូតទាប្រៃ	10 eggs	7,377	→ -3.1%	↑ 5.6%	→ -0.6%	៨.២០ ល្អុងខ្លឹម*	Kg	1,666	↓ -5.1%	↓ -20.9%	↑ 11.9%
៥.១ ប្រេងឆា	5 litres	26,546	→ -2.9%	→ -3.5%	↓ -19.8%	៨.២១ សណ្តែកកូរ	Kg	4,046	↑ 5.2%	↓ -29.2%	→ 0.0%
៦.១ អំបិលម៉ត់អ៊ីយូត	Kg	1,219	→ 2.1%	→ -2.1%	→ -1.5%	៨.២២ ត្រយូងចេក*	Kg	1,970	↓ -8.2%	↓ -22.1%	↓ -6.2%
៦.២ ទឹកត្រី (រូបបង្កងប៉ាក)	730 ml	3,425	→ -0.8%	→ 1.0%	↑ 13.3%	៨.២៣ ផ្កាខាត់ណា*	Kg	7,845	→ -2.1%	↑ 12.6%	↓ -6.2%
៧.១ សណ្តែកដី*	Kg	9,964	→ 0.2%	→ 0.8%	↑ 9.9%	៨.២៤ ដើមខាត់ណា*	Kg	5,411	↓ -11.4%	→ -5.0%	↓ -19.3%
៧.២ សណ្តែកស្បៀង	Kg	5,333	→ 1.6%	→ 3.4%	↓ -8.3%	៨.២៥ ជំទូងពណ៌លឿង*	Kg	2,813	→ 1.6%	↓ -13.6%	↑ 12.4%
៧.៣ សណ្តែកខៀវ	Kg	5,988	→ 0.1%	→ -3.1%	→ -0.2%	៨.២៦ ខ្លឹមសរ	Kg	7,785	→ 2.2%	↑ 5.1%	↑ 47.9%
៨.១ ត្រកូន	Kg	2,823	→ -3.5%	↓ -12.7%	↓ -17.3%	៨.២៧ អំពិលទុំ (មានគ្រាប់)	Kg	4,096	→ 1.4%	→ 4.5%	→ -3.3%
៨.២ កាតុត*	Kg	3,322	→ 0.0%	↓ -5.6%	↓ -7.1%	៩.១ ចេកណាំកាំទុំ	Kg	2,333	↓ -6.1%	→ 2.7%	→ 3.8%
៨.៣ ស្លឹកបាស*	Kg	4,280	↓ -9.5%	↓ -15.6%	↓ -7.3%	៩.២ ស្វាយកែវរមៀតទុំ	Kg	•	•	•	•
៨.៤ ស្លឹកម្រំ*	Kg	4,968	→ -2.2%	→ -2.1%	↓ -5.4%	១០.១ ទឹកដោះគោស្រស់	140 ml	1,977	→ -2.7%	→ 1.5%	→ -4.0%
៨.៥ ឆៃត្រឡាញ់*	Kg	4,156	→ -3.0%	↓ -25.0%	↓ -18.2%	១១.១ ភូកាភូឡា	330 ml	2,000	→ 0.6%	→ -0.9%	→ 1.1%
៨.៦ ឆៃត្រឡាញ់*	Kg	3,819	→ -4.7%	↓ -25.3%	↓ -13.7%	៧.១ សាំងធម្មតា	litre	4,489	↑ 8.0%	↑ 7.7%	↓ -5.2%
៨.៧ ឆៃត្រឡាញ់*	Kg	3,289	↓ -12.5%	↓ -30.9%	↓ -19.2%	៧.២ ម៉ាស៊ូត	litre	4,434	↑ 13.5%	↑ 13.4%	↓ -12.1%
៨.៨ ឆៃត្រឡាញ់*	Kg	3,632	→ -2.8%	↓ -22.6%	↓ -10.4%	៨.១ ជីអ៊ុយរ៉េ	Kg	2,832	→ 2.0%	→ -3.7%	↓ -23.8%
៨.៩ ផ្លែដូង*	Kg	3,902	→ 1.7%	→ -4.2%	↓ -12.3%						

សម្គាល់៖ ទិន្នន័យនិងបម្រែបម្រួលតម្លៃ ដែលបានរាយការណ៍គឺជាតម្លៃជាក់ស្តែង ខ. តម្លៃរាយការណ៍ពីទីផ្សារផ្ទាល់។

\* តម្លៃនៃស្បៀងអាហារទាំងនេះ ត្រូវបានប្រមូលពីផ្សារក្នុងខេត្តដែលអនុវត្តកម្មវិធីផ្តល់អាហារលតាមសាលារៀនដោយប្រើប្រាស់កសិផលពីសហគមន៍។

- ទិសដៅបម្រែបម្រួលធៀបជាមួយខែមុន និងឆ្នាំមុន៖
- ↑ កើនឡើង នៅពេលភាគរយបម្រែបម្រួលច្រើនជាង ៥%
  - ថេរ នៅពេលភាគរយបម្រែបម្រួលនៅចន្លោះពី ៥% និង -៥%
  - ↓ ថយចុះ នៅពេលភាគរយបម្រែបម្រួលតិចជាង -៥%
  - គ្មានតម្លៃកត់ត្រា

# ឧបសម្ព័ន្ធទី២៖ បម្រែបម្រួលតម្លៃលក់ដុំ

ស្បៀងអាហារ	ខ្នាត	តម្លៃមធ្យមប្រចាំខែបច្ចុប្បន្ន	បម្រែបម្រួលតម្លៃធៀបនឹង១ខែមុន	បម្រែបម្រួលតម្លៃធៀបនឹង៣ខែមុន	បម្រែបម្រួលតម្លៃធៀបនឹង១ឆ្នាំមុន	ស្បៀងអាហារ	ខ្នាត	តម្លៃមធ្យមប្រចាំខែបច្ចុប្បន្ន	បម្រែបម្រួលតម្លៃធៀបនឹង១ខែមុន	បម្រែបម្រួលតម្លៃធៀបនឹង៣ខែមុន	បម្រែបម្រួលតម្លៃធៀបនឹង១ឆ្នាំមុន
១.១ អង្ករចម្រុះ	Kg	2,324	↑ 14.3%	↑ 15.3%	↑ 21.3%	៨.១០ ស្លឹកឯប*	Kg	3,587	↓ -7.8%	↓ -10.4%	↓ -28.9%
២.១ ត្រីផ្ទក់(រស់)	Kg	11,325	→ -2.9%	↑ 11.1%	↑ 22.4%	៨.១១ ត្រួយល្អៅ*	Kg	3,511	↓ -7.7%	↓ -15.0%	↓ -24.4%
២.២ ត្រីប្រា(រស់)	Kg	6,393	↓ -5.5%	→ 2.4%	↑ 10.0%	៨.១២ ផ្លែល្អៅ*	Kg	1,789	↓ -6.4%	↓ -5.9%	↓ -12.6%
២.៣ ត្រីអណ្តែង(រស់)	Kg	7,143	→ -2.3%	→ 4.8%	↓ -6.9%	៨.១៣ ឃ្មោក*	Kg	1,500	●	↓ -6.3%	↓ -25.9%
២.៤ ត្រីជៀត(ផ្ទក់)	Kg	26,611	→ 1.6%	↑ 9.3%	↑ 13.3%	៨.១៤ ត្រឡាច	Kg	2,013	→ 3.9%	↑ 6.0%	↓ -8.3%
២.៥ ប្រហុក	Kg	8,501	→ -3.6%	→ 3.4%	↓ -5.0%	៨.១៥ គ្រប់វែង	Kg	2,404	↑ 12.7%	↓ -5.7%	↓ -10.9%
៣.១ សាច់ជ្រូក៣ជាន់	Kg	14,306	→ -4.8%	↓ -5.9%	↓ -19.4%	៨.១៦ គ្រប់ស្រួយ*	Kg	2,090	→ 0.4%	↓ -24.9%	↓ -13.2%
៣.២ សាច់គោយាវ	Kg	14,936	→ -3.1%	↓ -10.8%	↓ -17.2%	៨.១៧ ប៉េងប៉ោះ*	Kg	3,040	→ 3.2%	↓ -9.7%	↓ -28.7%
៣.៣ សាច់មាន់ (បីសាសន៍)	Kg	13,410	↑ 11.2%	→ 3.1%	↑ 24.7%	៨.១៨ ននោងមូល	Kg	2,283	→ -1.3%	↓ -5.4%	↓ -13.4%
៤.១ ស៊ូតទា	10 eggs	5,415	↓ -7.0%	→ 5.0%	→ -4.1%	៨.១៩ ននោងជ្រុង*	Kg	2,433	↓ -5.3%	↓ -5.8%	↓ -10.1%
៤.២ ស៊ូតទាប្រៃ	10 eggs	6,902	→ -2.9%	↑ 6.4%	→ 3.2%	៨.២០ ល្អុងខ្លឹ*	Kg	1,175	↓ -10.7%	↓ -23.8%	→ 3.2%
៥.១ ប្រេងឆា	5 litres	25,161	→ -4.2%	↓ -5.4%	↓ -20.8%	៨.២១ សណ្តែកកូរ	Kg	3,306	↑ 11.0%	↓ -31.8%	→ -2.0%
៦.១ អំបិលម៉ត់អ៊ីយូត	Kg	971	→ 2.4%	→ -1.4%	→ -3.7%	៨.២២ ត្រយូងចេក*	Kg	1,456	↓ -13.1%	↓ -22.7%	↓ -16.4%
៦.២ ទឹកត្រី (រូបបង្កងប៉ាក)	730 ml	3,001	→ 1.2%	→ -1.8%	↑ 17.5%	៨.២៣ ផ្កាខាត់ណា*	Kg	6,860	→ -3.4%	↑ 12.8%	↓ -6.5%
៧.១ សណ្តែកដី*	Kg	9,017	→ -0.2%	→ -0.6%	↑ 9.9%	៨.២៤ ដើមខាត់ណា*	Kg	4,349	↓ -12.9%	↓ -9.6%	↓ -26.2%
៧.២ សណ្តែកសៀង	Kg	4,818	→ 1.6%	→ 0.7%	↓ -11.3%	៨.២៥ ជំទូងពណ៌លឿង*	Kg	2,242	→ 3.4%	↓ -12.1%	↑ 14.6%
៧.៣ សណ្តែកខៀវ	Kg	5,483	→ -0.3%	→ -4.5%	→ 1.2%	៨.២៦ ខ្លឹមសរ	Kg	7,126	→ 3.3%	↑ 7.3%	↑ 56.0%
៨.១ ត្រកូន	Kg	2,255	→ 1.4%	↓ -12.1%	↓ -21.0%	៨.២៧ អំពិលទុំ (មានគ្រាប់)	Kg	3,483	→ 0.9%	↑ 8.2%	→ -4.5%
៨.២ កាំភ្លើង*	Kg	2,708	→ 0.4%	↓ -6.1%	↓ -8.5%	៩.១ ចេកណាំកាំទុំ	Kg	1,888	↓ -5.4%	→ 3.0%	↑ 5.5%
៨.៣ ស្លឹកបាស*	Kg	3,136	↓ -5.7%	↓ -13.5%	↓ -14.3%	៩.២ ស្វាយកែវរមៀតទុំ	Kg		●	●	●
៨.៤ ស្លឹកម្រំ*	Kg	3,612	→ -0.6%	↓ -15.0%	↓ -11.4%	១០.១ ទឹកដោះគោស្រស់	140 ml	1,665	→ -0.3%	→ 0.6%	→ -5.0%
៨.៥ ឆៃត្រឡាញ់*	Kg	3,470	→ 0.1%	↓ -27.1%	↓ -20.2%	១១.១ ភូកាភូក្យា	330 ml	1,558	→ 1.5%	→ 0.7%	↓ -6.7%
៨.៦ ឆៃត្រឡាញ់*	Kg	3,077	→ -4.6%	↓ -28.8%	↓ -17.5%	៧.១ សាំងធម្មតា	litre	4,232	↑ 12.2%	↑ 7.4%	↓ -9.2%
៨.៧ ឆៃត្រឡាញ់*	Kg	2,593	↓ -15.2%	↓ -35.4%	↓ -23.3%	៧.២ ម៉ាស៊ូត	litre	4,241	↑ 13.7%	↑ 11.9%	↓ -14.7%
៨.៨ ឆៃត្រឡាញ់*	Kg	2,838	↓ -6.1%	↓ -28.4%	↓ -15.2%	៨.១ ជីអ៊ុយរ៉េ	Kg	2,360	→ 4.3%	→ 0.2%	↓ -26.3%
៨.៩ ផ្លែដូង*	Kg	2,892	→ -2.2%	↓ -12.0%	↓ -19.1%						

សម្គាល់៖ ទិន្នន័យនិងបម្រែបម្រួលតម្លៃ ដែលបានរាយការណ៍គឺជាតម្លៃជាក់ស្តែង ខ. តម្លៃរាយការណ៍ពីទីផ្សារផ្ទាល់។

\* តម្លៃនៃស្បៀងអាហារទាំងនេះ ត្រូវបានប្រមូលពីផ្សារក្នុងខេត្តដែលអនុវត្តកម្មវិធីផ្តល់អាហារលតាមសាលារៀនដោយប្រើប្រាស់កសិផលពីសហគមន៍។

- ទិសដៅបម្រែបម្រួលធៀបជាមួយខែមុន និងឆ្នាំមុន៖
- ↑ កើនឡើង នៅពេលភាគរយបម្រែបម្រួលច្រើនជាង ៥%
  - ថេរ នៅពេលភាគរយបម្រែបម្រួលនៅចន្លោះពី ៥% និង -៥%
  - ↓ ថយចុះ នៅពេលភាគរយបម្រែបម្រួលតិចជាង -៥%
  - គ្មានតម្លៃកត់ត្រា



# ឧបសម្ព័ន្ធទី៣៖ តម្លៃនៃកញ្ចប់ស្បៀងអាហារមូលដ្ឋាន

ការគណនាតម្លៃនៃកញ្ចប់ស្បៀងអាហារមូលដ្ឋាន ដែលបង្ហាញនៅក្នុង របាយការណ៍នេះ ផ្អែកចម្បងលើការវិភាគកញ្ចប់ចំណាយអប្បបរមា (MEB) នៅប្រទេសកម្ពុជា។ ដើម្បីរៀបចំកញ្ចប់អាហារសម្រាប់ការវិភាគនេះ ក្រុម គ្រួសារគោលត្រូវបានវិភាគចេញពីទិន្នន័យអង្កេតសេដ្ឋកិច្ច សង្គមកិច្ច ឆ្នាំ ២០១៤ ផ្អែកលើលក្ខខណ្ឌដូចខាងក្រោម៖

- i. គ្រួសារដែលមានការចំណាយប្រចាំខែនៅចន្លោះបញ្ជីភាគទី២ និងទី៤
- ii. គ្រួសារមានសន្តិសុខស្បៀងគ្រប់គ្រាន់ (ពិន្ទុកម្រិតទទួលបានអាហារ អំចទទួលយកបាន)
- iii. គ្រួសារមិនបានប្រើប្រាស់យុទ្ធសាស្ត្រអវិជ្ជមានដើម្បីដោះស្រាយបញ្ហា ខ្វះស្បៀង។

កញ្ចប់ស្បៀងអាហារសម្រាប់ក្រុមគ្រួសារគោលនេះ ត្រូវបានបង្កើតឡើង ដើម្បីស្វែងយល់អំពីទម្រង់នៃការទទួលបានអាហារ ដែលសមស្របទៅ នឹងអាហាររបស់គ្រួសារនីមួយៗគួរទទួលបាន ដើម្បីរស់នៅប្រកបដោយ សុខភាពល្អ និងជីវិតសកម្ម។<sup>1</sup> ដូច្នេះ ស្បៀងអាហារជាក់លាក់ត្រូវបាន កំណត់ ដើម្បីជាតំណាងឱ្យក្រុមអាហារនានាដែលមាននៅក្នុងផ្នែកការ ចំណាយលើស្បៀងអាហារ (សូមមើលតារាងទី២សម្រាប់បញ្ជីស្បៀង អាហារពេញ)។ ថាមពលគីឡូកាឡូរី និងបរិមាណស្បៀងត្រូវបានវិភាគ ចេញពីទិន្នន័យការចំណាយរបស់អង្កេតសេដ្ឋកិច្ច សង្គមកិច្ច ឆ្នាំ២០១៤ ដើម្បីកំណត់កម្រិតកាឡូរីមួយកញ្ចប់សម្រាប់មនុស្សម្នាក់ គួរទទួលបាន ដើម្បីរស់នៅប្រកបដោយសុខភាពល្អ និងជីវិតសកម្ម តាមទម្រង់សិទ្ធិ ទទួលបានជាមូលដ្ឋាន។

ប្រភេទស្បៀងអាហារមួយចំនួនមិនត្រូវបានតាមដានដោយប្រព័ន្ធតាមដានទីផ្សាររបស់ WFP ដូច្នេះប្រភេទស្បៀងអាហារជាក់លាក់នោះមិនត្រូវបានរាប់បញ្ចូលនៅក្នុងកញ្ចប់ ស្បៀងអាហារ ដែលបានតាមដាននៅក្នុងរបាយការណ៍នេះទេ។ ទោះជាយ៉ាងណា ទម្រង់នៃការបរិភោគស្បៀងអាហារនីមួយៗ (ទម្ងន់ គិតជា ក្រាម/ម្នាក់/ថ្ងៃ) អាចតំណាងឱ្យ តម្លៃនៃម្ហូបអាហារប្រកបដោយអាហារូប្បម្ភ នៅក្នុងប្រទេសកម្ពុជា។

តារាង២៖ សង្ខេបធាតុចូលសម្រាប់គណនាតម្លៃនៃកញ្ចប់ស្បៀងអាហារមូលដ្ឋាន

ក្រុម អាហារ <sup>2</sup>	ប្រភេទអាហារ <sup>3</sup>	ប្រភេទអាហារ <sup>4</sup>	គីឡូកាឡូរី/ ម្នាក់/ថ្ងៃ <sup>2</sup>	ក្រាម/ ម្នាក់/ថ្ងៃ <sup>2</sup>	រៀល/ ក្រាម <sup>4</sup>	រៀល/ម្នាក់/ ខែ <sup>4</sup>
Cereals	Rice	1.1. អង្ករចម្រុះ/ Mixed Rice	1,470.23	413.0	2.5	31,168
Fish	Mud fish	2.1. ត្រីដូក់(រស់)/ Snakehead fish (Live)	76.47	91.0	12.4	34,443
Meat	Pork	3.1. សាច់ជ្រូក៣ជាន់/ 3-layer pork/Pork with fat	77.75	40.7	15.7	19,441
Egg	Duck egg	4.1. ស៊ុតទា/Duck egg	21.92	11.8	9.4	3,395
Diary	Milk	---NA---	7	12.0	---	---
Oil	Vegetable oil	5.1. ប្រេងឆា/ Vegetable Oil: Saji ឬ Mongsay ឬ Cailan	115.36	12.8	5.8	2,277
Veg	Morning Glory	8.1. ត្រកូន/ Morning glory	34.76	231.7	2.8	19,900
Tuber	Sweet Potato	8.25. ដំឡូងផ្កាពណ៌ លឿង/ Orange-flesh Sweet Potatoes	19.21	19.6	2.8	1,677
Pulses	Soybean/green bean	---NA---	8	21.6	---	---
Fruit	Banana	---NA---	91	96.4	---	---
<b>Total</b>			<b>1,937</b>	<b>950.6</b>	<b>---</b>	<b>112,300</b>

<sup>1</sup> តម្លៃនៃកញ្ចប់ស្បៀងអាហារមូលដ្ឋាននៅក្នុងរបាយការណ៍បច្ចុប្បន្នភាពទីផ្សារនេះ មិនដូចគ្នា ជាមួយតម្លៃនៃកញ្ចប់ស្បៀងអាហាររបស់វិទ្យាស្ថានជាតិស្ថិតិក្រសួងផែនការប្រើសម្រាប់គណនាបន្ទាត់ភាពក្រីក្រថ្នាក់ជាតិឡើយ។ កញ្ចប់ស្បៀងអាហារនៅក្នុងរបាយការណ៍នេះត្រូវបានគណនាដោយប្រើវិធីសាស្ត្រផ្សេង ហើយមានប្រយោជន៍ជាចម្បងសម្រាប់តម្លៃស្បៀងអាហារ។

<sup>2</sup> ការអង្កេតសេដ្ឋកិច្ច សង្គមកិច្ច ឆ្នាំ២០១៤ វិទ្យាស្ថានជាតិស្ថិតិ ប្រទេសកម្ពុជា។

<sup>3</sup> ការប៉ាន់ប្រមាណពីគម្លាតនៃការចំណាយ និងកញ្ចប់ចំណាយអប្បបរមានៅកម្ពុជា។ របាយការណ៍បច្ចេកទេស ខែមិថុនាឆ្នាំ២០២០ WFP ប្រចាំប្រទេសកម្ពុជា។

<sup>4</sup> បច្ចុប្បន្នភាពទីផ្សារ និងការតាមដានតាមរដូវកាល ខែសីហា ឆ្នាំ២០២៣ WFP ប្រចាំប្រទេសកម្ពុជា។