

Мониторинг цен для продовольственной безопасности в Кыргызской Республике

Текущая ситуация

В сентябре засуха привела к снижению урожайности сельскохозяйственных культур из-за аномально высоких температур и нехватки поливной воды. Другие страны Центральной Азии столкнулись с аналогичной ситуацией в результате изменения климата, что создает определенные риски для продовольственной безопасности и устойчивого развития региона.

Внутренний Валовой Продукт (ВВП) Кыргызской Республики продолжил расти и **увеличился на 3,3 %**, добавив в экономику 563 миллиарда сомов (6,3 миллиарда долларов) в январе-августе 2023 года по сравнению с аналогичным периодом прошлого года. Этот рост был в первую очередь обусловлен улучшениями в секторе услуг (+4,5%) и производства (+1,2%). МВФ прогнозирует замедление годового роста ВВП до 3,5 %, поскольку последствия глобального кризиса начнут сказываться на экономике Кыргызской Республики в 2023 году.

В августе 2023 года **инфляция достигла 9,5% по сравнению с августом 2022 года** (НБКР). Сезонное снижение цен на плодоовощную продукцию, масла и жиры способствовало снижению продовольственной инфляции. Тем не менее, по сравнению с декабрем 2022 года страна по-прежнему сохраняет второе место в регионе ЕАЭС по месячной продовольственной инфляции (+4,1%) и первое место по непродовольственной инфляции (+8,2%). **Рост цен является одним из основных факторов, обуславливающих отсутствие продовольственной безопасности.**

В 2022 году денежные переводы составили 30 % ВВП, причем 80 % переводов поступило из Российской Федерации, переживающей экономический спад. По сравнению с аналогичным периодом 2022 года в январе-июле 2023 года денежные переводы сократились на 28%, что может сказаться на доходах домохозяйств и общих экономических показателях, а также способствовать дальнейшему росту бедности.

Кыргызская Республика продолжает **подвергаться рискам рыночной нестабильности** в связи с высокой зависимостью от импорта социально значимых продовольственных товаров, особенно из России и Казахстана, где наблюдается высокая волатильность цен на пшеницу, связанная с засухой и прекращением действия Черноморской зерновой инициативы (ЧЗИ). В сентябре 2023 года экспортные цены на пшеницу в России снизились на 2% по сравнению с августом 2023 года, но остались на 6% выше, чем в июне 2023 года до прекращения действия ЧЗИ. В то же время экспортные цены на пшеницу в Казахстане выросли на 17% по сравнению с августом 2023 года. В целях стабилизации внутреннего рынка Министерство сельского хозяйства (МСХ) ввело запрет на экспорт кормов (сена, соломы, комбикормов, отрубей и зернофуража), ячменя и овса рисового до марта 2024 года. Одновременно МСХ разработало проект постановления Кабинета Министров о запрете экспорта пшеничной муки и пшеницы и вынесло его на общественное обсуждение.

В условиях **аномально высоких температур** продолжалось выращивание яровой пшеницы. **По оценкам, валовой сбор пшеницы снизился на 29,7%, а валовой сбор ячменя может уменьшиться на 43,6% по сравнению с аналогичным периодом прошлого года.** Производство пшеницы в 2023/24 году ожидается на уровне 520 тыс. т - на 7% ниже среднегодового показателя за 2018-2022 годы из-за увеличения посевных площадей. В августе 2023 года в некоторых районах страны началось размножение итальянской саранчи, а в январе-августе 2023 года химическими препаратами для борьбы с ней было обработано около 48 280 га сельскохозяйственных угодий. Согласно климатическим прогнозам Международного исследовательского института, в сентябре-ноябре 2023 года количество осадков по всей стране будет умеренным и выше среднего по стране (вероятность превышения средней нормы осадков - 60-70%), а температура - выше нормы (Сезонный монитор ВПП).

По данным Национального статистического комитета, в 2022 году **33,4% населения страны жили за чертой бедности, а еще 7% - под угрозой бедности.** Таким образом, кумулятивное воздействие социально-экономических проблем последних лет продолжает способствовать сохранению бедности на высоком уровне. Важную роль в снижении уровня бедности и неравенства играют денежные переводы/ доходы трудовых мигрантов, составляющие треть ВВП и служащие источником дохода для 12,6% населения: уровень бедности повышается с 33,2% до 43,3%, а уровень крайней бедности - с 6% до 17,7%, если исключить доходы трудовых мигрантов.

В следующем разделе рассматриваются средние национальные розничные цены за четыре недели с 18 августа по 15 сентября 2023 года по сравнению с предыдущим месяцем, среднегодовыми ценами в сентябре 2022 года и среднемесячными ценами в феврале 2020 года (до начала вспышки COVID-19 в стране).



- **Пшеница:** Цены на пшеницу в стране снизились на 3 % по сравнению с предыдущим месяцем, составив 30 сом/кг. По состоянию на 15 сентября 2023 года самая высокая цена на пшеницу наблюдалась в городе Бишкек (32 сом/кг), а самая низкая - в Таласской области (20 сом/кг). Цены были на 4 % ниже по сравнению с сентябрем 2022 года и на 55 % выше по сравнению с февралем 2020 года.



- **Растительное масло:** Цены на растительное масло снизились на 3 % по сравнению с прошлым месяцем, составив 153 сом/л. По состоянию на 15 сентября 2023 года самая высокая цена зафиксирована в Чуйской области (167 сом/л), а самая низкая - в Иссык-Кульской области (139 сом/л). Цены оставались на 18 % ниже по сравнению с сентябрем 2022 года и на 60 % выше по сравнению с февралем 2020 года. Кыргызская Республика имеет высокую зависимость от импорта растительного масла из-за низкого внутреннего производства и низкой мощности по переработке масличных семян.

Текущая ситуация



• **Яйца:** Цены на яйца увеличились на 1 % по сравнению с прошлым месяцем, составив 115 сом/10 шт. По состоянию на 15 сентября 2023 года самые высокие цены на яйца наблюдались в Джалал-Абадской области (124 сом/10 шт) и самые низкие цены - в Иссык-Кульской области (111 сом/10 шт). Цены на яйца были на 16 % выше по сравнению с сентябрем 2022 года и на 49 % выше по сравнению с февралем 2020 года.



• **Картофель:** В связи с сезонными колебаниями розничная цена на картофель в стране снизилась по сравнению с прошлым месяцем на 15% и составила в среднем 41 сом/кг. По состоянию на 15 сентября 2023 года, самые высокие цены были в Баткенской области (43 сом/л) и самые низкие - в Чуйской области (32 сом/л). Цены на картофель были на 35 % и 84 % выше по сравнению с сентябрем 2022 года и по сравнению с февралем 2020 года, соответственно, что превышает обычные ежегодные колебания цен.



• **Рис (средний размер):** Цены на рис увеличились на 6 % по сравнению с прошлым месяцем, составив 142 сом/кг. По состоянию на 15 сентября 2023 года самая высокая цена наблюдалась в Джалал-Абадской области (157 сом/кг), самая низкая - в Чуйской области (122 сом/кг). Цены на рис также были на 64 % и 84 % выше по сравнению с сентябрем 2022 года и с февралем 2020 года, соответственно, демонстрируя значительное увеличение относительно обычных годовых колебаний цен.



• **Курс обмена валют:** Колебания валютных курсов - один из основных факторов формирования розничных цен на импортируемые основные продукты питания, включая пшеницу, растительное масло и сахар. С 18 августа по 15 сентября 2023 года кыргызский сом незначительно обесценился с 87 до 88.67 сомов за 1 доллар США, российский рубль обесценился с 93 рублей до 96 рублей за 1 доллар США, и казахский тенге обесценился с 463 тенге до 466 тенге за 1 доллар США. По сравнению с сентябрем 2022 года, кыргызский сом и российский рубль обесценились на 9 % и 61 %, соответственно, а казахский тенге укрепился на 2 % по отношению к доллару США. Национальный банк Кыргызской Республики информирует о том, что продолжит постоянный мониторинг ситуации и, при необходимости, будет использовать дополнительные инструменты и принимать соответствующие меры для стабилизации обменного курса.



• **Глобальные цены на нефть и розничные цены на топливо:** Цены на топливо в Кыргызской Республике снижаются с начала года. Однако в августе 2023 года в Российской Федерации наблюдался резкий рост цен на дизельное топливо (на 30%), связанный с мировой ценовой конъюнктурой (повышенный спрос, низкие запасы). По состоянию на 15 сентября 2023 года розничные цены на дизельное топливо оставались стабильными, в то время как цены на бензин (АИ-92) увеличились на 1 %, соответственно, по сравнению с августом 2023 года. По сравнению с сентябрем 2022 года цены на бензин (АИ-92) были на 1 % выше, в то время как цены на дизельное топливо остаются на 13 % ниже, достигнув почти 62 сом/л на бензин (АИ-92) и 66 сом/л на дизельное топливо. Кыргызская ассоциация нефтетрейдеров продолжает сдерживать цены, чтобы не допустить резкого изменения цен и дефицита нефтепродуктов на топливном рынке Кыргызской Республики, применяя механизмы выравнивания цен до безубыточного уровня.

Спрос на нефть в мире достигает рекордных отметок, чему способствуют активные летние авиаперевозки и рост использования нефти в энергетике. Прогноз цен на нефть на 2023 год: рост мирового спроса и снижение добычи продолжат сокращать мировые запасы нефти. С 18 августа по 15 сентября 2023 года цена на нефть марки WTI выросла с 81 до 91 доллара США за баррель, а цена на нефть марки Brent - с 85 до 96 долларов США за баррель. По сравнению с сентябрем 2022 года цены на нефть WTI и Brent выросли на 8% и 6% соответственно, а по сравнению с мартом 2020 года - на 94% и 82% соответственно.

Цены на основные 12 продуктов питания (ежемесячный тренд) по стране

	18 авг-15 сен 2023 (Сом/кг)	Предыдущий месяц (Сом/кг)	Изменение		18 авг-15 сен 2023 (Сом/кг)	Предыдущий месяц (Сом/кг)	Изменение
Хлеб (мука 1-й)	65	64	2%	Рис (средний)	142	138	6%
Молоко	55	54	2%	Сахар	89	91	-2%
Мясо (говядина)	550	550	0%	Пшеница	30	31	-3%
Мясо (баранина)	579	583	-1%	Пшеничная мука (1-й сорт)	51	51	0%
Растительное масло	153	158	-3%	Пшеничная мука (в/с)	63	63	0%
Картофель	41	48	-15%	Яйца	115	113	1%

Мониторинг цен подготовлен на основе анализа оперативных ежедневных данных о ценах на продукты питания, собираемых Национальным статистическим комитетом (НСК) с 18 рынков по всей стране, с разбивкой по областям - среднее значение (Чуйская область - Токмак, Кара-Балта; Ошская область - Ош, Узген, Кара-Суу, Ноокат; Таласская область - Талас и Манас; Нарынская область - Нарын и Чаек; Баткенская область - Баткен и Исфана; Джалал-Абадская область - Джалал-Абад, Токтогул и Кербен; Иссык-Кульская область - Каракол и Балыкчы; город Бишкек). Анализ основан на обзоре вторичных данных.

ПШЕНИЦА

Рис 1. Розничные цены на пшеницу (Сом/кг)

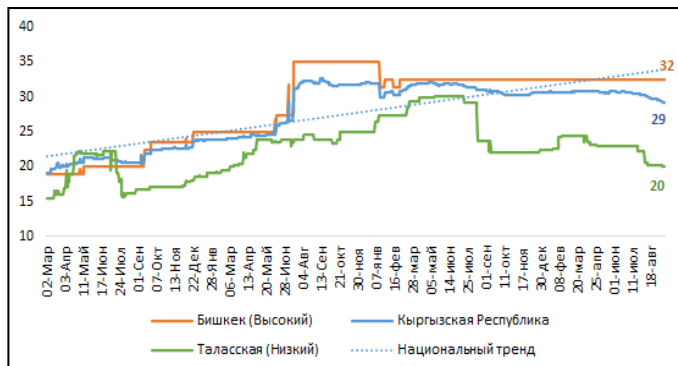
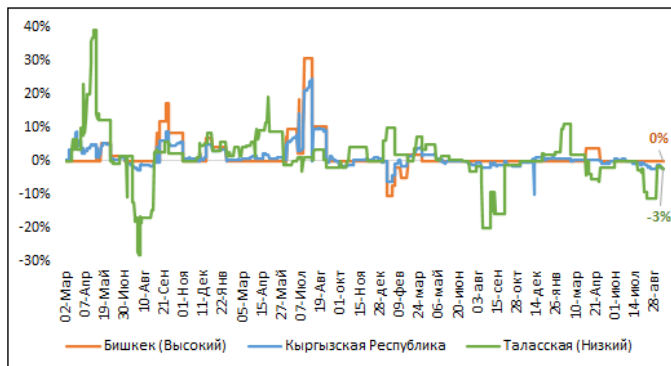


Рис 2. Темпы роста ежедневных цен на пшеницу, в процентах от средних цен предыдущего месяца



КАРТОФЕЛЬ

Рис 3. Розничные цены на картофель (сом/кг)

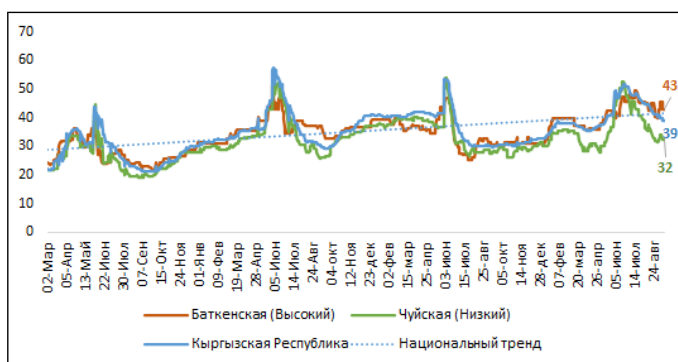
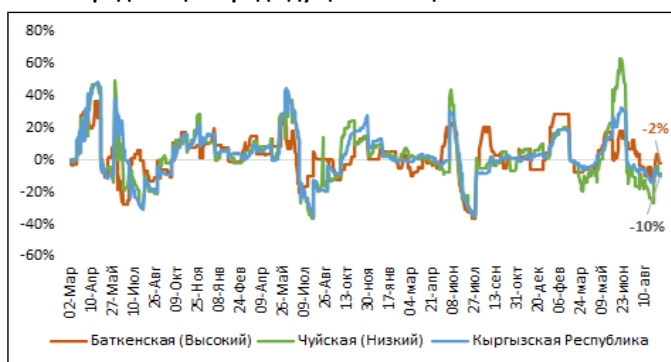


Рис 4. Темпы роста ежедневных цен на картофель, в процентах от средних цен предыдущего месяца



РАСТИТЕЛЬНОЕ МАСЛО

Рис 5. Розничные цены на растительное масло (сом/л)

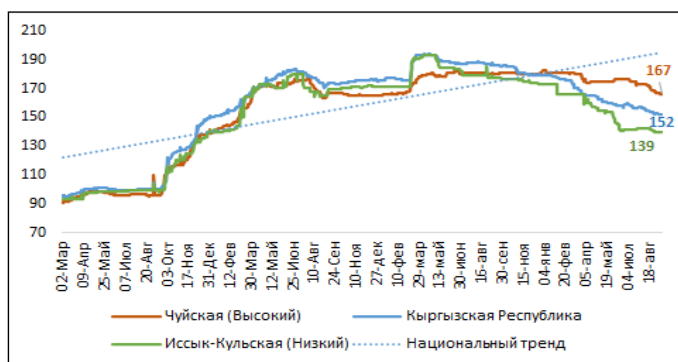
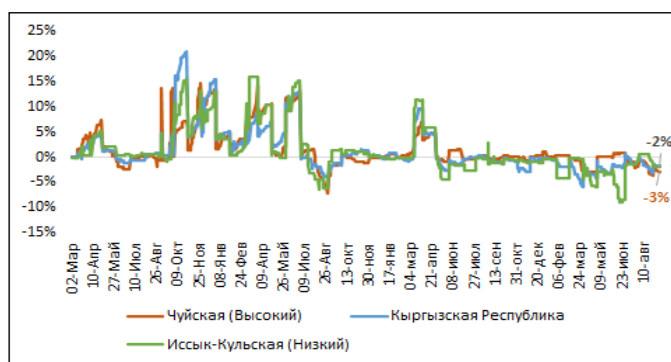
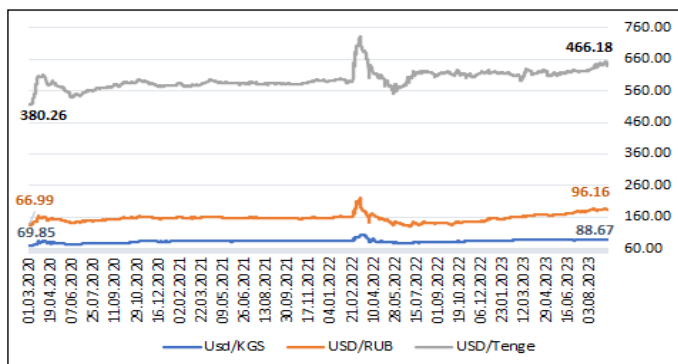


Рис 6. Темпы роста ежедневных цен на растительное масло, в процентах от средних цен предыдущего месяца



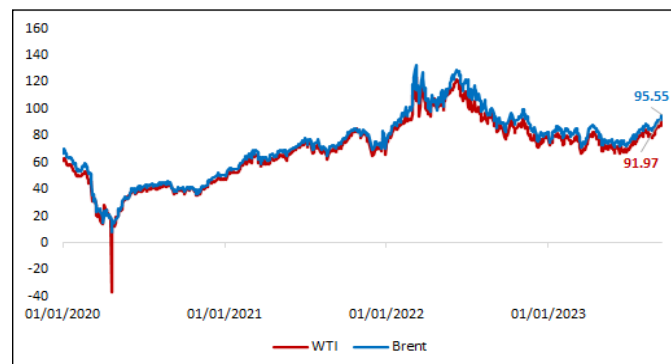
КУРС ОБМЕНА ВАЛЮТ

Рис 7. Курс обмена российского рубля, казахского тенге и кыргызского сома по отношению к доллару США (источник: НБКР)



МИРОВЫЕ ЦЕНЫ НА НЕФТЬ

Рис 8. Ежедневные цены на WTI и Brent (январь 2020 - 15 сен 2023, источник: Управление информации по энергетике США)



Приложение: Цены на 13 основных продуктов питания

В таблице приведены изменения средних розничных цен текущего дня и текущего месяца по сравнению со средними ценами предыдущего месяца предыдущего года.

Область	Вид продукта	Изменение цены относительно периода						Вид продукта	Изменение цены относительно периода							
		Цена 15 сентября 2023 (сом)	Средняя цена за месяц / предыдущий месяц	Средняя цена за месяц / сентябрь 2022	Средняя цена за месяц / фев 2020	Средняя цена за месяц / предыдущий месяц	Средняя цена за месяц / сентябрь 2022		Средняя цена за месяц / фев 2020	Цена 15 сентября 2023 (сом)	Средняя цена за месяц / предыдущий месяц	Средняя цена за месяц / сентябрь 2022	Средняя цена за месяц / фев 2020	Средняя цена за месяц / предыдущий месяц	Средняя цена за месяц / сентябрь 2022	Средняя цена за месяц / фев 2020
	Хлеб (1й сорт)	80	9%	9%	58%	▲	▲	▲	Картофель	43	-8%	40%	77%	▼	▲	▲
	Хлеб (лепешка)	94	5%	5%	55%	►	▲	▲	Рис (средний)	141	-1%	49%	89%	►	▲	▲
	Яйца	118	-3%	6%	39%	►	▲	▲	Сахар	88	-3%	-10%	105%	►	▼	▲
	Мясо (говядина)	505	0%	6%	47%	►	▲	▲	Пшеница	29	-1%	-5%	49%	►	►	▲
	Мясо (баранина)	600	0%	4%	71%	►	►	▲	Пшеничная мука (1й сорт)	48	-4%	-7%	45%	►	▼	▲
	Молоко	60	0%	12%	71%	►	▲	▲	Пшеничная мука (выс. сорт)	62	-2%	-5%	44%	►	▼	▲
	Подсолнечное масло	165	-1%	-12%	74%	►	▼	▲								
	Хлеб (1й сорт)	65	2%	4%	48%	►	►	▲	Картофель	40	-17%	29%	0%	▼	▲	►
	Хлеб (лепешка)	87	0%	3%	38%	►	►	▲	Рис (средний)	142	-4%	72%	94%	►	▲	▲
	Яйца	113	2%	19%	50%	►	▲	▲	Сахар	85	-4%	-9%	118%	►	▼	▲
	Мясо (говядина)	566	0%	2%	59%	►	►	▲	Пшеница	32	0%	0%	71%	►	►	▲
	Мясо (баранина)	579	-1%	11%	86%	►	►	▲	Пшеничная мука (1й сорт)	53	0%	2%	65%	►	►	▲
	Молоко	61	2%	4%	52%	►	►	▲	Пшеничная мука (выс. сорт)	62	-2%	-3%	57%	►	►	▲
	Подсолнечное масло	145	-3%	-21%	51%	►	▼	▲								
	Хлеб (1й сорт)	58	0%	0%	49%	►	►	▲	Картофель	32	-23%	17%	54%	▼	▲	▲
	Хлеб (лепешка)	91	0%	-4%	42%	►	►	▲	Рис (средний)	122	1%	29%	57%	►	▲	▲
	Яйца	120	2%	16%	52%	►	▲	▲	Сахар	89	2%	-4%	136%	►	►	▲
	Мясо (говядина)	530	0%	2%	63%	►	►	▲	Пшеница	23	-5%	-5%	37%	►	▼	▲
	Мясо (баранина)	547	-1%	6%	75%	►	▲	▲	Пшеничная мука (1й сорт)	50	1%	-2%	45%	►	►	▲
	Молоко	55	8%	11%	49%	▲	▲	▲	Пшеничная мука (выс. сорт)	60	2%	-2%	37%	►	►	▲
	Подсолнечное масло	167	-4%	-7%	85%	►	▼	▲								
	Хлеб (1й сорт)	75	0%	0%	43%	►	►	▲	Картофель	38	-14%	60%	69%	▼	▲	▲
	Хлеб (лепешка)	89	0%	2%	22%	►	►	▲	Рис (средний)	157	9%	51%	85%	►	▲	▲
	Яйца	124	-1%	17%	51%	►	▲	▲	Сахар	91	-1%	-4%	124%	►	►	▲
	Мясо (говядина)	505	-1%	5%	48%	►	▲	▲	Пшеница	30	-2%	-11%	45%	►	▼	▲
	Мясо (баранина)	557	-1%	6%	63%	►	▲	▲	Пшеничная мука (1й сорт)	46	-2%	-5%	33%	►	►	▲
	Молоко	51	3%	-5%	32%	►	►	▲	Пшеничная мука (выс. сорт)	62	0%	0%	49%	►	►	▲
	Подсолнечное масло	166	-1%	-12%	84%	►	▼	▲								
	Хлеб (1й сорт)	71	0%	14%	38%	►	▲	▲	Картофель	33	-22%	29%	78%	▼	▲	▲
	Хлеб (лепешка)	92	1%	13%	54%	►	►	▲	Рис (средний)	135	3%	56%	92%	►	▲	▲
	Яйца	118	0%	17%	40%	►	▲	▲	Сахар	84	-1%	-9%	122%	►	►	▲
	Мясо (говядина)	550	-2%	7%	67%	►	▲	▲	Пшеница	22	1%	-1%	36%	►	►	▲
	Мясо (баранина)	550	-3%	4%	68%	►	►	▲	Пшеничная мука (1й сорт)	44	0%	-8%	40%	►	▼	▲
	Молоко	38	-8%	-5%	17%	▼	▼	▲	Пшеничная мука (выс. сорт)	56	3%	-4%	45%	►	►	▲
	Подсолнечное масло	159	-1%	-16%	69%	►	▼	▲								
	Хлеб (1й сорт)	71	-18%	3%	16%	▼	►	▲	Картофель	40	-8%	44%	78%	▼	▲	▲
	Хлеб (лепешка)	111	26%	7%	5%	▲	▲	►	Рис (средний)	146	14%	46%	56%	▲	▲	▲
	Яйца	119	-11%	6%	13%	▼	▲	▲	Сахар	93	-1%	-6%	96%	►	▼	▲
	Мясо (говядина)	530	3%	4%	3%	►	►	▲	Пшеница	29	-5%	-4%	50%	►	►	▲
	Мясо (баранина)	600	0%	6%	71%	►	▲	▲	Пшеничная мука (1й сорт)	48	-3%	-4%	28%	►	►	▲
	Молоко	48	6%	6%	32%	▲	▲	▲	Пшеничная мука (выс. сорт)	62	-1%	1%	30%	►	►	▲
	Подсолнечное масло	164	-2%	-13%	73%	►	▼	▲								
	Хлеб (1й сорт)	70	0%	-7%	54%	►	▼	▲	Картофель	38	-18%	28%	68%	▼	▲	▲
	Хлеб (лепешка)	88	1%	4%	46%	►	►	▲	Рис (средний)	138	5%	68%	155%	►	▲	▲
	Яйца	122	-2%	23%	51%	►	▲	▲	Сахар	86	0%	-10%	116%	►	▼	▲
	Мясо (говядина)	501	0%	8%	63%	►	▲	▲	Пшеница	20	-12%	-10%	30%	►	▼	▲
	Мясо (баранина)	545	0%	11%	76%	►	▲	▲	Пшеничная мука (1й сорт)	46	1%	-11%	38%	►	▼	▲
	Молоко	45	3%	25%	60%	►	▲	▲	Пшеничная мука (выс. сорт)	66	1%	1%	75%	►	►	▲
	Подсолнечное масло	160	-3%	-10%	72%	►	▼	▲								
	Хлеб (1й сорт)	61	0%	1%	38%	►	►	▲	Картофель	35	-21%	38%	99%	▼	▲	▲
	Хлеб (лепешка)	84	0%	5%	42%	►	►	▲	Рис (средний)	147	10%	70%	88%	►	▲	▲
	Яйца	111	4%	19%	48%	►	▲	▲	Сахар	83	-3%	-8%	130%	►	▼	▲
	Мясо (говядина)	514	-1%	0%	54%	►	►	▲	Пшеница	21	-6%	-10%	28%	►	▼	▲
	Мясо (баранина)	555	-2%	4%	81%	►	►	▲	Пшеничная мука (1й сорт)	44	0%	-10%	22%	►	►	▲
	Молоко	43	0%	-3%	81%	►	►	▲	Пшеничная мука (выс. сорт)	63	1%	2%	34%	►	►	▲
	Подсолнечное масло	139	-1%	-21%	24%	►	▼	▲								
	Хлеб (1й сорт)	65	2%	3%	42%	►	►	▲	Картофель	39	-15%	35%	84%	▼	▲	▲
	Хлеб (лепешка)	90	0%	3%	41%	►	►	▲	Рис (средний)	143	6%	64%	84%	►	▲	▲
	Яйца	115	1%	16%	49%	►	▲	▲	Сахар	87	-2%	-8%	116%	►	▼	▲
	Мясо (говядина)	549	0%	2%	57%	►	►	▲	Пшеница	29	-3%	-4%	55%	►	►	▲
	Мясо (баранина)	578	-1%	8%	80%	►	▲	▲	Пшеничная мука (1й сорт)	51	0%	-1%	53%	►	►	▲
	Молоко	56	2%	2%	43%	►	►	▲	Пшеничная мука (выс. сорт)	63	-1%	-2%	49%	►	►	▲
	Подсолнечное масло	152	-3%	-18%	60%	►	▼	▲								

▲ Повышение цены с высокой степенью изменения
 ► Изменения в пределах нормы
 ▼ Снижение цены с высокой степенью изменения

Степень изменения считается в пределах нормы при изменении в пределах:
 5% за 1 месяц, 10% за 3 месяца, 15% за 1 год