



PUEBLOS INDÍGENAS: ESTUDIOS DE CASO EN AMÉRICA LATINA Y EL CARIBE

BOLIVIA

CONTEXTO

Los pueblos Urus en Bolivia están ubicados en comunidades establecidas ancestralmente cerca de ríos y lagos. Desde 1992 están organizados bajo la Nación Originaria Uru (NOU)¹, como máxima entidad orgánica, que aglutina a todas sus poblaciones. La NOU se constituye en un grupo de población Indígena en riesgo de desaparición debido a la pérdida de sus medios de vida que genera una continua y creciente migración de las familias.

Las familias Uru desarrollan sus actividades productivas en torno a su relación con las aguas, siendo la caza, la pesca y la recolección de huevos, las principales actividades que les ha permitido subsistir hasta nuestros días. Sin embargo, debido a problemas de contaminación ambiental, sequías prolongadas por el cambio climático entre otros, estas actividades se han visto disminuidas, por lo cual, los pobladores han buscado alternativas a través de actividades de subsistencia, tanto agrícolas (con el cultivo de papa y quinua), ganaderas (crianza de camélidos, ovinos y porcinos), además de la elaboración de artesanías en paja ch'illawa y de totora; el tejido de lana de oveja y llama, o la migración temporal o definitiva en busca de trabajo.

El proyecto **“Respuesta a los efectos del cambio climático en comunidades Indígenas del Lago Poopó (Uru Murato) y Río Lauca (Uru Chipaya)”** tiene el objetivo de: *Mejorar la seguridad alimentaria de las familias Uru a través de intervenciones dirigidas a mujeres, hombres, niñas, niños y adolescentes para incrementar su productividad, sus ingresos y su resiliencia al cambio climático, permitiendo su desarrollo sustentable en el tiempo.*

El proyecto consiste en una fase inicial desde mayo de 2022 hasta diciembre de 2023, para eventualmente ser la base de una operación de resiliencia integrada a más largo plazo (3-5 años). Las intervenciones están orientadas exclusivamente a atender a 442 familias (2.000 personas aprox.) en situación crítica de 7 comunidades Indígenas de cuatro municipios del departamento de Oruro, según el cuadro siguiente:

Tabla 1. Número de familias participantes

N°	Municipio	Comunidad	# Total familias	# Familias residentes
1	Poopó	Phuñaka Tinta María	83	14
2	Huari	Llapallapani	90	90
3	Challapata	Vilañeque	66	50
4	Uru Chipaya	Aransaya	114	74
		Manasaya	125	74
		Vistrullani	124	70
		Ayparavi	190	70
TOTAL			792	442

Fuente: WFP. Diagnóstico participativo comunitario (25-29 de abril 2022)

Los resultados esperados se detallan a continuación:

RE1. Mejorar la resiliencia de las familias Uru, a través de creación y/o recuperación de activos productivos, que les permitan garantizar su seguridad alimentaria y nutrición.

RE2. Fortalecer las capacidades de las familias Uru en distintas temáticas como; gestión del agua, producción agropecuaria, transformación, comercialización y asociatividad.

RE3. Reducir gradualmente la migración de las familias Uru mediante la mejora de su productividad, su vinculación con los mercados y la diversificación de sus ingresos.

IMPACTO

Las acciones implementadas en esta primera etapa están permitiendo mejorar el acceso al agua y la gestión de los recursos hídricos, así como la seguridad alimentaria y los medios de vida locales.

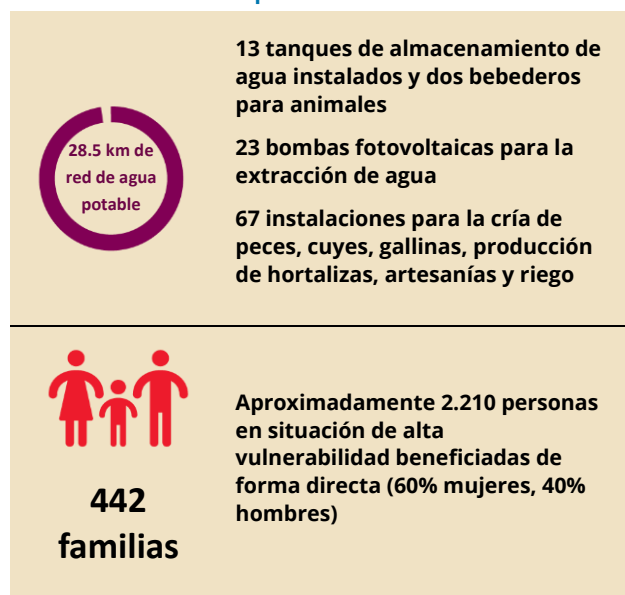
Los procesos de formación en áreas técnicas como gestión de emprendimientos productivos y banca digital dirigida a mujeres Indígenas están contribuyendo a eliminar las barreras que limitan el crecimiento económico y la autonomía financiera de las mujeres.

¹ La NOU fue fundada en 1992 por los Uru Chipaya y los Uru Murato; al año siguiente, en 1993, se incorporó el pueblo Iruhito Urus.

Tabla 2. Principales Resultados

Descripción	Unidad	Cantidad
Red de agua potable (Km)	Kilómetros	28.5
Almacenamiento de agua (Tanques)	Tanques	13
Bombas fotovoltaicas	Bombas	23
Piscigranjas piloto	Instalaciones	3
Criaderos de cuyes	Instalaciones	4
Criaderos de gallinas	Instalaciones	2
Invernaderos (para producción de hortalizas)	Instalaciones	14
Sistemas de riego para invernaderos	Instalaciones	19
Centros de Producción de artesanías	Instalaciones	2
Capacitación en gestión de emprendimientos productivos y marketing digital dirigidos a tres asociaciones de mujeres artesanas.	Sesiones de capacitación	12
Capacitación en manejo y uso de banca digital dirigida a mujeres artesanas	Sesiones de capacitación	8
Capacitación en manejo y uso de infraestructuras productivas en unidades educativas (producción de hortalizas, gallinas, cuyes)	Sesiones de capacitación	8

Tabla 2. Principales Resultados



LECCIONES APRENDIDAS

El diseño del proyecto debe desarrollarse a través de **procesos de planificación comunitaria participativa**, consultando a los miembros de las comunidades, asegurando una representación equitativa de mujeres y hombres, y respetando sus conocimientos, usos, costumbres y normas ancestrales.

En el caso del presente proyecto, como paso previo a la ejecución, se realizó un diagnóstico participativo comunitario

con participación de las 7 comunidades objetivo, habiendo identificado sus principales necesidades y demandas que luego fueron plasmadas en el plan de operaciones.

Las restricciones de idioma pueden representar un desafío, en particular para las personas adultas mayores. Por lo tanto, es importante que en el equipo técnico se cuenta con un intérprete del idioma local para garantizar la participación de todas y todos.

Al diseñar metodologías de capacitación para las comunidades Uru, es fundamental adaptarlas al contexto y particularidades de los participantes. Esto incluye: i) priorizar sesiones de aprendizaje presencial, como talleres y reuniones comunitarias, para facilitar la interacción directa y el aprendizaje práctico; ii) proporcionar material de capacitación impreso, como folletos y manuales, para tener recursos tangibles, incluso sin acceso a dispositivos digitales; iii) diseñar actividades prácticas para que los participantes aprendan mediante la experiencia directa, especialmente en entornos con limitaciones tecnológicas; y iv) brindar seguimiento continuo y apoyo técnico personalizado durante la implementación de nuevas tecnologías, como el uso de la banca digital (códigos QR), para resolver de inmediato cualquier problema que surja.

El liderazgo de las autoridades locales es un elemento clave para la adecuada implementación del proyecto; sin embargo, la promoción de nuevos liderazgos, especialmente en mujeres y jóvenes es un reto para lograr comunidades más resilientes.



WFP, 2023. Artesana Comunidad Puñaca Tinta María

Para más información, póngase en contacto con Luis Rico y visite [WFPGo Indigenous Peoples Collection](#) para obtener recursos y más información sobre el trabajo del PMA con los Pueblos Indígenas.