



បច្ចុប្បន្នភាពទីផ្សារ និង ការតាមដានរដូវកាល

ខែតុលា ឆ្នាំ២០២៣



SAVING
LIVES
CHANGING
LIVES

ប្រទេសកម្ពុជា

កម្មវិធីស្បៀងអាហារពិភពលោកនៃអង្គការសហប្រជាជាតិ សហការជាមួយ
ការិយាល័យទីផ្សារកសិកម្មនៃក្រសួងកសិកម្ម រុក្ខាប្រមាញ់ និងនេសាទ

ការិយាល័យទីផ្សារកសិកម្ម (AMO)
នាយកដ្ឋានផែនការនឹងស្ថិតិ
ក្រសួងកសិកម្ម រុក្ខាប្រមាញ់ និងនេសាទ
ម៉ៅច យ៉ាឌី meachyady@gmail.com
គេហទំព័រ: <https://amis.maff.gov.kh/>

វិភាគ និងធ្វើផែនទីភាពងាយរងគ្រោះ (VAM)
ផ្នែកស្រាវជ្រាវ វាយតម្លៃ និងតាមដាននៃកម្មវិធីស្បៀងអាហារពិភពលោករបស់អង្គការសហប្រជាជាតិ
Benjamin Scholz benjamin.scholz@wfp.org, ឡុង យ៉ាវ yav.long@wfp.org,
ជឿ ច័ន្ទវិបុល chanvibol.choeur@wfp.org, ហ្វូយ វណ្ណារ៉េត vannareth.huoy@wfp.org
គេហទំព័រ: <https://www.wfp.org/countries/cambodia>



បុព្វកថា

ក្នុងខែតុលា ឆ្នាំ២០២៣ អតិផរណាស្បៀងអាហារសកលនៅតែខ្ពស់ ដោយសារតែជម្លោះអ៊ុយក្រែន និងប៉ាឡេស្ទីននាពេលថ្មីៗ ការវាយប្រហារជាបន្តបន្ទាប់របស់រុស្ស៊ីទៅលើហេដ្ឋារចនាសម្ព័ន្ធនាំចេញរបស់អ៊ុយក្រែន ការបិទការនាំចេញស្បៀងអាហាររបស់ប្រទេសជាអ្នកផលិតមួយចំនួន និងភាពមិនច្បាស់លាស់ទាក់ទងបាតុភូតអិលនីញូ មានឥទ្ធិពលលើផលិតកម្មកសិកម្មសកល។

សន្ទស្សន៍តម្លៃម្ហូបអាហារពិភពលោករបស់ FAO ក្នុងខែតុលា ឆ្នាំ២០២៣ មានស្ថេរភាព បើធៀបនឹងខែមុន (MoM) ដោយសារតែការធ្លាក់ចុះតម្លៃស្ករ ធញ្ញជាតិ ប្រេងឆា និងសាច់ បានទូទាត់ជាមួយនឹងការកើនឡើងតម្លៃផលិតផលទឹកដោះគោ។ គួរកត់សម្គាល់ថា សន្ទស្សន៍នេះទាបជាងខែដូចគ្នាកាលពីឆ្នាំមុន (YoY) ១០,៩%។ **សន្ទស្សន៍តម្លៃអង្ករសរុបរបស់ FAO** នៅក្នុងខែតុលា ឆ្នាំ២០២៣ បានថយចុះ ២,០% ប៉ុន្តែនៅតែខ្ពស់ជាងខែដូចគ្នាកាលពីឆ្នាំមុន ២៤,០%។

ការបន្តបិទការនាំចេញអង្កររបស់ប្រទេសឥណ្ឌា បានធ្វើឱ្យមានការកាត់បន្ថយនូវការផ្គត់ផ្គង់អង្ករសកល។ ការបិទការនាំចេញទាំងនេះ បន្ថែមបញ្ហាប្រឈមនៅក្នុងទីផ្សារអង្ករ ដែលតម្លៃបានកើនឡើងពី ១៥% ទៅ ២០% ចាប់តាំងពីខែកញ្ញា ឆ្នាំ២០២២ រួចមកហើយ។ តម្លៃអង្ករសកលត្រូវបានព្យាករថានឹងកើនឡើង ៦% ក្នុងឆ្នាំ២០២៤ បន្ទាប់ពីបានកើនឡើង ២៨% ក្នុងឆ្នាំ២០២៣។ នៅក្នុងខែតុលា ឆ្នាំ២០២៣ តម្លៃអង្ករនាំចេញពីប្រទេសថៃ បានធ្លាក់ចុះបន្តិច ខណៈតម្លៃអង្ករនាំចេញរបស់ប្រទេសវៀតណាម បានកើនកើនលើង។

ស្ថានភាពនេះ បានបង្កើននូវក្តីព្រួយបារម្ភអំពីសន្តិសុខស្បៀងជាសកល ដោយសារអង្ករជាអាហារចម្បងសម្រាប់មនុស្សជាង ៣ ពាន់លាននាក់។

បាតុភូតអិលនីញូបច្ចុប្បន្ន រំពឹងថានឹងមានកម្រិតខ្លាំងបំផុតកំឡុងខែវិច្ឆិកា ឆ្នាំ២០២៣ ដល់ខែមករា ឆ្នាំ២០២៤ ហើយនឹងចុះខ្សោយជាបន្តបន្ទាប់ ខណៈពេលដែលនៅតែមានសកម្មភាពពីខែមីនា ដល់ខែឧសភា ឆ្នាំ២០២៤។

ផលិតកម្មកសិកម្ម និងស្បៀងអាហារសកលត្រូវបានព្យាករថានឹងបន្តកើនឡើងក្នុងទសវត្សរ៍ក្រោយ។ ប៉ុន្តែមានការព្យាករថាវានឹងកើនឡើងយឺត ដោយសារតែការកើនឡើងយ៉ាងខ្លាំងនៃតម្លៃធាតុចូលកសិកម្ម ក្នុងរយៈពេលពីរឆ្នាំចុងក្រោយនេះ។

ដើម្បីស្វែងយល់ពីឥទ្ធិពលនៃបញ្ហាទាំងនេះ លើភាពមានស្បៀង និងលទ្ធភាពទទួលបានស្បៀង នៅតាមផ្សារនានាក្នុងប្រទេសកម្ពុជា កម្មវិធីស្បៀងអាហារពិភពលោក (WFP) និងការិយាល័យទីផ្សារកសិកម្ម (AMO) នៃក្រសួងកសិកម្ម រុក្ខាប្រមាញ់ និងនេសាទ (MAFF) បាន សហការគ្នាតាមដានតម្លៃស្បៀងអាហារសំខាន់ៗ និងដំណើរការរបស់ផ្សារចំនួន៥៦។ ប្រធានផ្សារ និងអាជីវករ ចំនួនប្រហែល ១.០០០ នាក់ ត្រូវបានសម្ភាសន៍ជារៀងរាល់ពីរសប្តាហ៍ ដោយវាយតម្លៃពីការផ្គត់ផ្គង់ និងតម្រូវការ។ តម្លៃប្រេងសាំង ប្រេងម៉ាស៊ូត និងប្រាក់ឈ្នួលពលកម្មក៏ត្រូវបានតាមដានផងដែរ។

មាតិកា

- ១. របកគំហើញសំខាន់ៗ ៣
- ២. លទ្ធផល
 - ការដំណើរការរបស់ផ្សារ ៤
 - ការទៅផ្សារ៖ ទិន្នាការអតិថិជន ៥
 - ថ្នាក់ជាតិ៖ តម្លៃនៃកញ្ចប់ស្បៀងអាហារមូលដ្ឋាន ៦
 - ថ្នាក់ជាតិ៖ ទិន្នាការតម្លៃអង្ករចម្រុះស៊ុតទា និងត្រីកូន ៧
 - ថ្នាក់ជាតិ៖ ទិន្នាការតម្លៃត្រីជូក់សាច់ជ្រូក និងប្រេងឆា ៨
 - ថ្នាក់ក្រោមជាតិ៖ ភាពខុសគ្នា និងបម្រែបម្រួលនៃតម្លៃនៅជនបទ និងទីប្រជុំជន ៩
 - ប្រាក់ឈ្នួលពលកម្ម និងកម្លាំងទិញស្បៀងអាហារ ១០
 - ការតាមដានរដូវកាល៖ របាយទឹកភ្លៀង ១១
 - ការតាមដានរដូវកាល៖ ស្ថានភាពរុក្ខជាតិ និងដំណាំ ១២
- ៣. បរិបទ
 - ពាណិជ្ជកម្ម ១៣
 - ការឆ្លើយតបផ្នែកនយោបាយ ១៤
- ៤. វិធីសាស្ត្រ និងទីតាំងផ្សារ ១៥
- ៥. ឧបសម្ព័ន្ធទី១
 - បម្រែបម្រួលថ្លៃលក់រាយ ១៦
- ៦. ឧបសម្ព័ន្ធទី២
 - បម្រែបម្រួលថ្លៃលក់ដុំ ១៧
- ៧. ឧបសម្ព័ន្ធទី៣
 - តម្លៃនៃកញ្ចប់ស្បៀងអាហារមូលដ្ឋាន ១៨



កត្តាបរិស្ថានដែលមានឥទ្ធិពលលើតម្លៃ



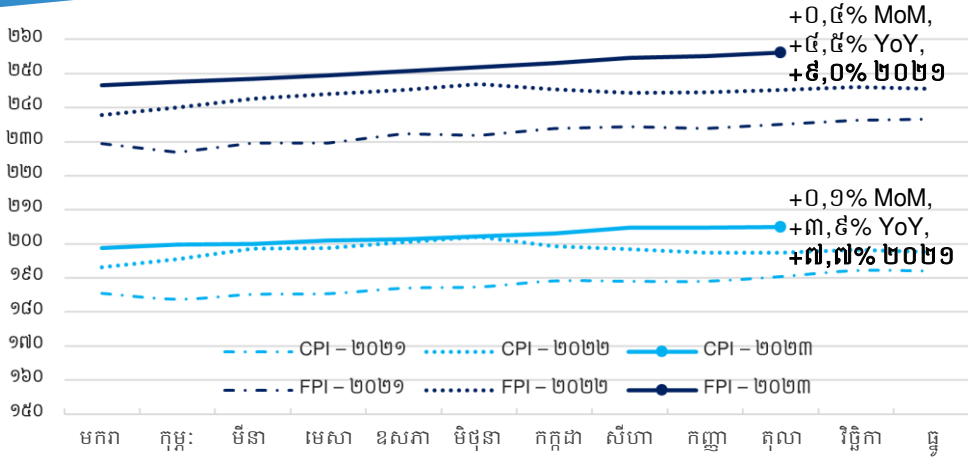
កំណើនសេដ្ឋកិច្ច



តាំងពីដើមឆ្នាំមក សន្ទស្សន៍តម្លៃទំនិញប្រើប្រាស់រួម (CPI) និងសន្ទស្សន៍តម្លៃស្បៀងអាហារកម្ពុជា*(FPI) មាននិរន្តរភាពកើនឡើង។ ក្នុងខែតុលា ឆ្នាំ២០២៣ សន្ទស្សន៍ទាំង២ បានកើនឡើងបង្អួចធៀបនឹងខែដូចគ្នាកាលពីឆ្នាំ២០២២ ហើយខ្ពស់ជាងឆ្នាំ២០២១គួរឱ្យកត់សម្គាល់។ គ្រួសារកម្ពុជាចំណាយស្ទើរតែពាក់កណ្តាល (៥២%) នៃប្រាក់ចំណូលរបស់ខ្លួនលើស្បៀងអាហារ។ គ្រួសារក្នុងក្រុមចំណាយទាបបំផុតបានចំណាយ រហូតដល់៥៨% (CSES ២០២១)។



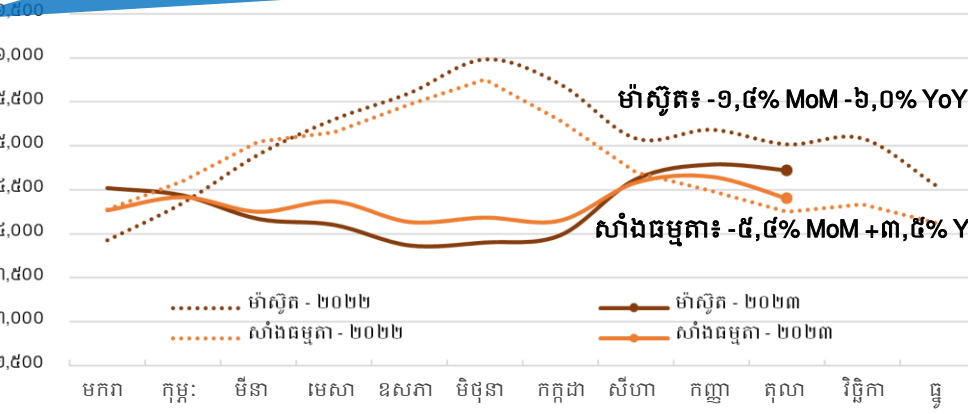
អតិផរណា



តម្លៃប្រេងឥន្ធនៈនៅកម្ពុជា ក្នុងខែតុលា ឆ្នាំ២០២៣ បានថយចុះបង្អួច។ ការថយចុះតម្លៃប្រេងម៉ាស៊ូត ទំនងជាដោយសារការលើកលែងការរឹតបន្តឹងការនាំចេញប្រេងម៉ាស៊ូតភាគច្រើនរបស់ប្រទេសរដូវ។



ប្រេងឥន្ធនៈ



សង្ខេបរបកគំហើញសំខាន់ៗ

ក្នុងខែតុលា ឆ្នាំ២០២៣ កញ្ចប់ស្បៀងអាហារមូលដ្ឋាន (BFB) បានកើនឡើង ២,១% ធៀបនឹងខែមុន (MoM) ដល់តម្លៃ ២៨,៥ ដុល្លារ ក្នុងម្នាក់ ក្នុងមួយខែ។ ការកើនឡើងនេះដោយសារការកើនឡើងតម្លៃស្បៀងអាហារនៅតំបន់ទីប្រជុំជន ដែលនៅតែមានតម្លៃខ្ពស់ជាងកាលពីឆ្នាំមុនបន្តិច (YoY)។

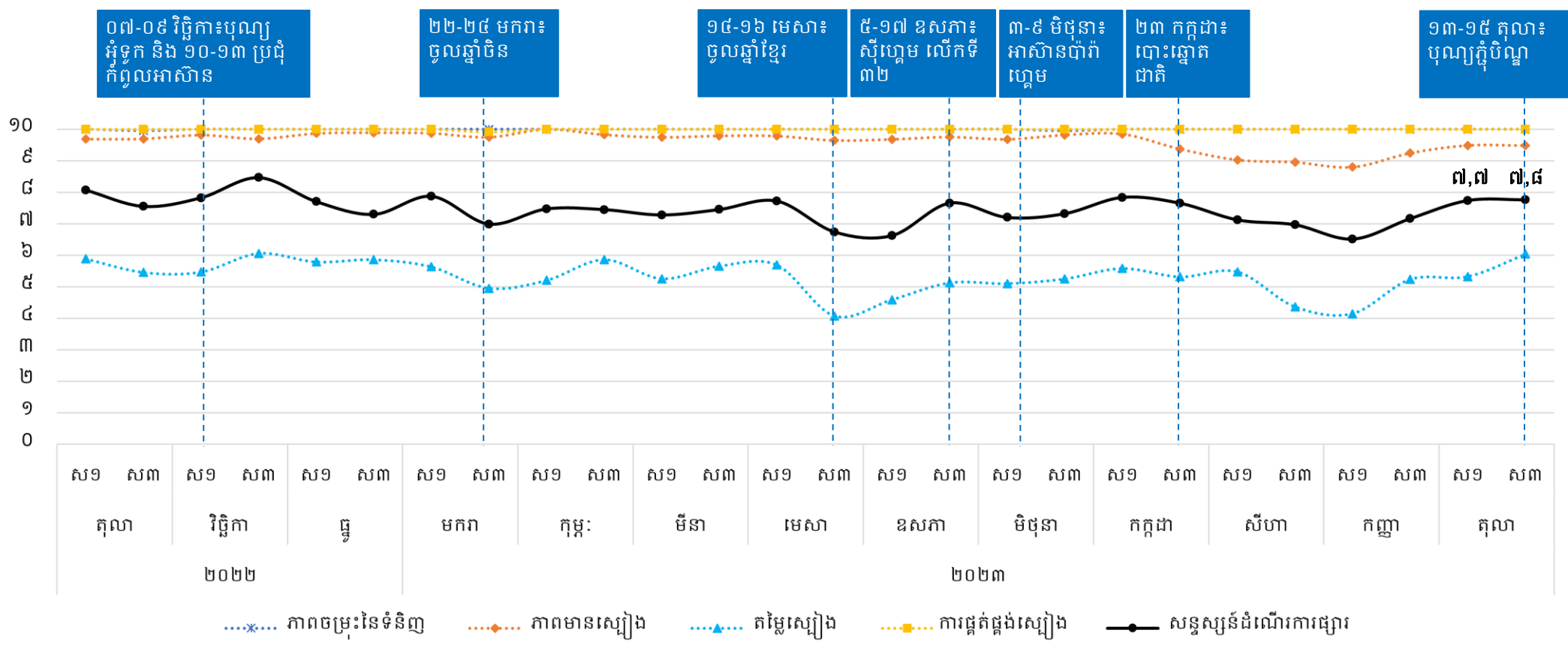
បើទោះជាតម្លៃស្បៀងអាហារ ដែលបានតាមដានភាគច្រើនមានការប្រែប្រួលតិចតួច (<៥% MoM) ក្នុងខែតុលា តម្លៃអង្ករបន្តកើនឡើង ២៨,៨% ខ្ពស់ជាងខែដូចគ្នាកាលពីឆ្នាំមុន។ មួយវិញទៀត តម្លៃត្រកូនបានកើនឡើង ១១,១% MoM ស្របនឹងបម្រែបម្រួលតម្លៃតាមរដូវកាលរបស់វា។ ទោះបីជាតម្លៃមានស្ថេរភាពក៏ដោយ ក៏ត្រីផ្ទុកនៅតែមានតម្លៃខ្ពស់ជាងកាលពីឆ្នាំ២០២២ តាំងពីខែមិថុនា ឆ្នាំ២០២៣ មកម្ល៉េះ ដោយមានកំណើនខ្ពស់ ១៥,៥% YoY ក្នុងខែតុលា។

ការកើនឡើងតម្លៃស្បៀងអាហារនេះ គួរបង្ហាញនូវការថយចុះប្រាក់ឈ្នួល បានធ្វើឱ្យអំណាចទិញរបស់ក្រុមងាយរងគ្រោះកាន់តែថយចុះ។ ទោះជាយ៉ាងណាក៏ដោយ ចំនួនអតិថិជនមកផ្សារក្នុងខែតុលាមានការកើនឡើង ទំនងជាដោយសារតែការកើនឡើងនូវតម្រូវការកំឡុងពេលបុណ្យភ្ជុំបិណ្ឌ។ ជាងនេះទៅទៀត ផ្សារមានដំណើរការល្អ ដោយសារតែតម្លៃទំនិញមានស្ថេរភាព។

ក្នុងខែតុលា តំបន់មួយចំនួនក្នុងប្រទេសកម្ពុជាទទួលបានទឹកភ្លៀងខុសធម្មតាបង្កឱ្យមានជំនន់ទឹកភ្លៀង ដែលប៉ះពាល់ជាអវិជ្ជមានដល់ការដាំដុះដំណាំ។ គិតត្រឹមចុងខែតុលា ផ្ទៃដីដាំដុះស្រូវរដូវវស្សាប្រមាណ ៦២% បានប្រមូលផលរួចរាល់។ ប្រទេសកម្ពុជាត្រូវបានព្យាករថានឹងទទួលបានទឹកភ្លៀងកម្រិតធម្មតាប៉ុន្តែសីតុណ្ហភាពនឹងខ្ពស់ជាងធម្មតា ដោយសារតែបាតុភូតអិលនីញូ ដែលកំពុងបន្ត ដែលរំពឹងទុកថានឹងបន្តរហូតដល់ពាក់កណ្តាលឆ្នាំ២០២៤។

ការដំណើរការរបស់ផ្សារ

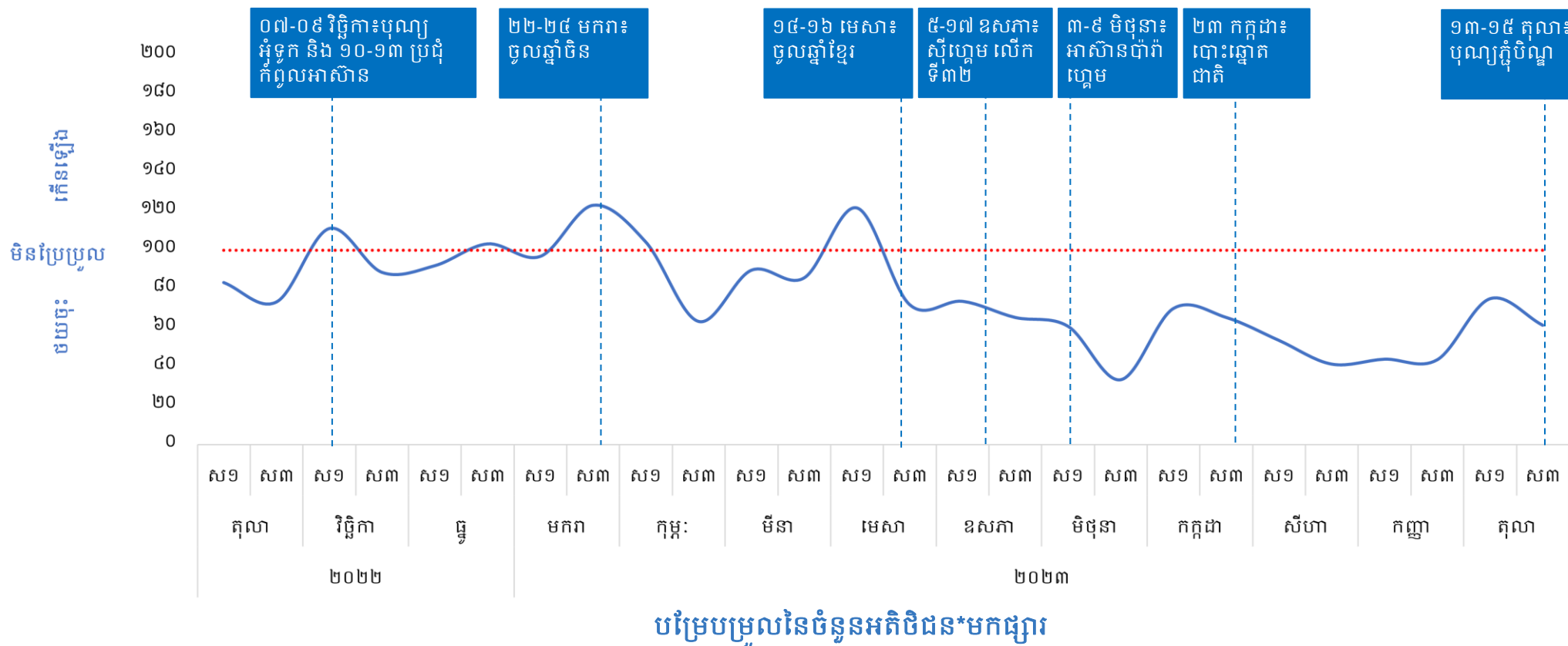
ក្នុងខែតុលា ឆ្នាំ២០២៣ សន្ទស្សន៍ដំណើរការរបស់ផ្សារ* (MFI) បានកើនឡើងពេញមួយខែធៀបនឹងខែមុន ដោយសារតែការកើនឡើងនូវស្ថេរភាពតម្លៃទំនិញសំខាន់ៗ និងភាពអាចរកបានជាក់ស្តែងនៃទំនិញចាំបាច់ក្នុងបរិមាណគ្រប់គ្រាន់។ ការកើនឡើងនេះទំនងជាដោយសារតែការប្រារព្ធពិធីបុណ្យសាសនាដ៏ធំរបស់កម្ពុជា (បុណ្យភ្ជុំបិណ្ឌ) តាំងពីដើមខែមក។ ប្រធានផ្សារ និងអ្នកលក់តាមបណ្តាផ្សារត្រូវបានសម្ភាសន៍ស្តីពីស្ថានភាពនៃការផ្គត់ផ្គង់ស្បៀងអាហារ។ នៅក្នុងខែតុលា មានប្រធានផ្សារ និងអ្នកលក់ដែលបានសម្ភាសន៍ចំនួន ៩% ដែលបានរាយការណ៍ថាមានការកើនឡើងតម្លៃផ្គត់ផ្គង់អង្ករ និងស្បៀងអាហារសំខាន់ៗដទៃទៀត។



* សន្ទស្សន៍ដំណើរការផ្សារ (MFI) វាស់វែងពីដំណើរការរបស់ផ្សារដែលបានតាមដាន ដោយផ្អែកលើសមាសធាតុសំខាន់ៗ៖ ភាពចម្រុះនៃទំនិញចាំបាច់ ភាពអាចរកបានជាក់ស្តែងនៃទំនិញក្នុងបរិមាណគ្រប់គ្រាន់ តម្លៃដែលអាចលក់បាននិងមានស្ថេរភាព និងភាពធននៃខ្សែច្រវាក់ផ្គត់ផ្គង់។ សមាសធាតុនីមួយៗនៅក្នុងសន្ទស្សន៍ដំណើរការផ្សារសង្ខេប គឺជាសន្ទស្សន៍ ដែលមានពីលេខ០ ដល់លេខ១០ ហើយតម្លៃកាន់តែខ្ពស់ បង្ហាញថា ផ្សារមានដំណើរការកាន់តែល្អក៏ទ្រង់ពេលតាមដាន។ សន្ទស្សន៍ដំណើរការផ្សារជារួមគឺជាការបញ្ចូលគ្នានៃសមាសធាតុទាំងបួន។ លម្អិតពីវិធីសាស្ត្ររបស់សន្ទស្សន៍ដំណើរការផ្សារ។ ចាប់ពីពាក់កណ្តាលខែកញ្ញា ឆ្នាំ២០២២មក ព័ត៌មានស្តីពីទំនិញមិនមែនស្បៀងអាហារក៏ត្រូវបានបញ្ចូលទៅក្នុងការវិភាគនេះដែរ។ ចាប់ពីខែមេសា ឆ្នាំ២០២៣មក ការគណនា MFI និងសមាសធាតុសំខាន់ៗត្រូវបានកែសម្រួលដើម្បីបង្ហាញពីតំរូវការកាន់តែសុក្រិត។

ការទៅផ្សារ៖ ទិន្នាការអតិថិជន

នៅក្នុងខែតុលា ឆ្នាំ២០២៣ មានការកើនឡើងគួរឱ្យកត់សម្គាល់នូវចំនួនអតិថិជនទៅផ្សារបើធៀបនឹងខែមុន បើទោះជាវាបានថយចុះបន្តិចនៅចុងខែ។ ការកើនឡើងនេះអាចដោយសារតែការប្រារព្ធពិធីបុណ្យសាសនាដ៏ធំរបស់កម្ពុជា (បុណ្យភ្ជុំបិណ្ឌ) ដែលបានចាប់ផ្តើមតាំងពីដើមខែ។

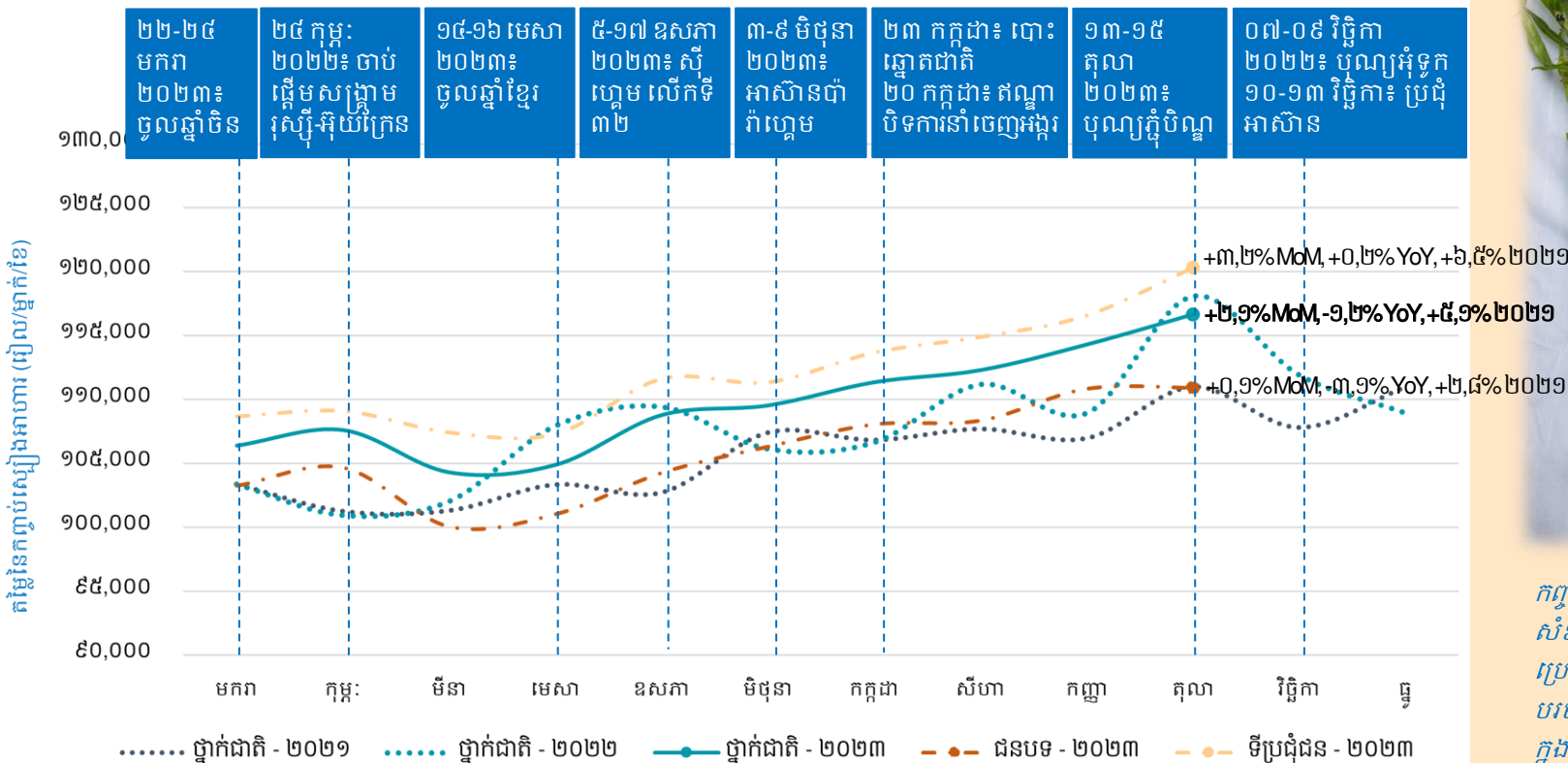


* ប្រធានផ្សារ និងអ្នកលក់តាមបណ្តាផ្សារចំនួន ៥៦ កន្លែង ដែលបានតាមដានតម្លៃនៅទូទាំងប្រទេស ក៏ត្រូវបានសម្ភាសន៍ស្តីពីភាពងាយស្រួលក្នុងការធ្វើដំណើរទៅផ្សារ និងចំនួនអតិថិជនទៅផ្សារនៅសប្តាហ៍ទី១ និងសប្តាហ៍ទី៣ នៃខែនីមួយៗ ដោយប្រៀបធៀបទៅនឹងរយៈពេលពីសប្តាហ៍មុន។ តម្លៃលេខបង្ហាញពីបម្រែបម្រួលនៃចំនួនអតិថិជនត្រូវបានគណនាដោយប្រើសន្ទស្សន៍កំណើន/តំហាយ (diffusion index) ដើម្បីតាមដានពីការប្រែប្រួលអតិថិជនមកផ្សារក្នុងស៊េរីពេលវេលា។

ថ្នាក់ជាតិ៖ តម្លៃនៃកញ្ចប់ស្បៀងអាហារមូលដ្ឋាន

ក្នុងខែតុលា ឆ្នាំ២០២៣ តម្លៃកញ្ចប់ស្បៀងអាហារមូលដ្ឋាន¹ (BFB) បានបន្តកើនឡើងបន្តិច គឺកើន ២,២% ធៀបនឹងខែមុន (MoM) ដោយមានតម្លៃ ១១៦.៦៦៣ រៀល/ម្នាក់/ខែ (ប្រហែល ២៨,៥ ដុល្លារ)។ តម្លៃ BFB នៅផ្សារតំបន់ទីប្រជុំជនបានកើនឡើង (+៣,២% - ២៩,៣ ដុល្លារ) ខ្ពស់ជាងតម្លៃ BFB នៅផ្សារតំបន់ជនបទ (+០,១% - ២៧,១ ដុល្លារ)។

BFB មានតម្លៃទាបជាងខែដូចគ្នាកាលពីឆ្នាំមុន (YoY) ១,២%។ ប៉ុន្តែ BFB នៅផ្សារតំបន់ទីប្រជុំជនមានតម្លៃខ្ពស់ជាងខែដូចគ្នាកាលពីឆ្នាំមុនបន្តិច។ គួរកត់សម្គាល់ថា BFB មានតម្លៃខ្ពស់ជាងខែដូចគ្នាកាលពីឆ្នាំ២០២១ ចំនួន ៥,១%។



កញ្ចប់ស្បៀងអាហារមូលដ្ឋាន (BFB) របបអាហារប្រចាំថ្ងៃសម្រាប់មនុស្សម្នាក់



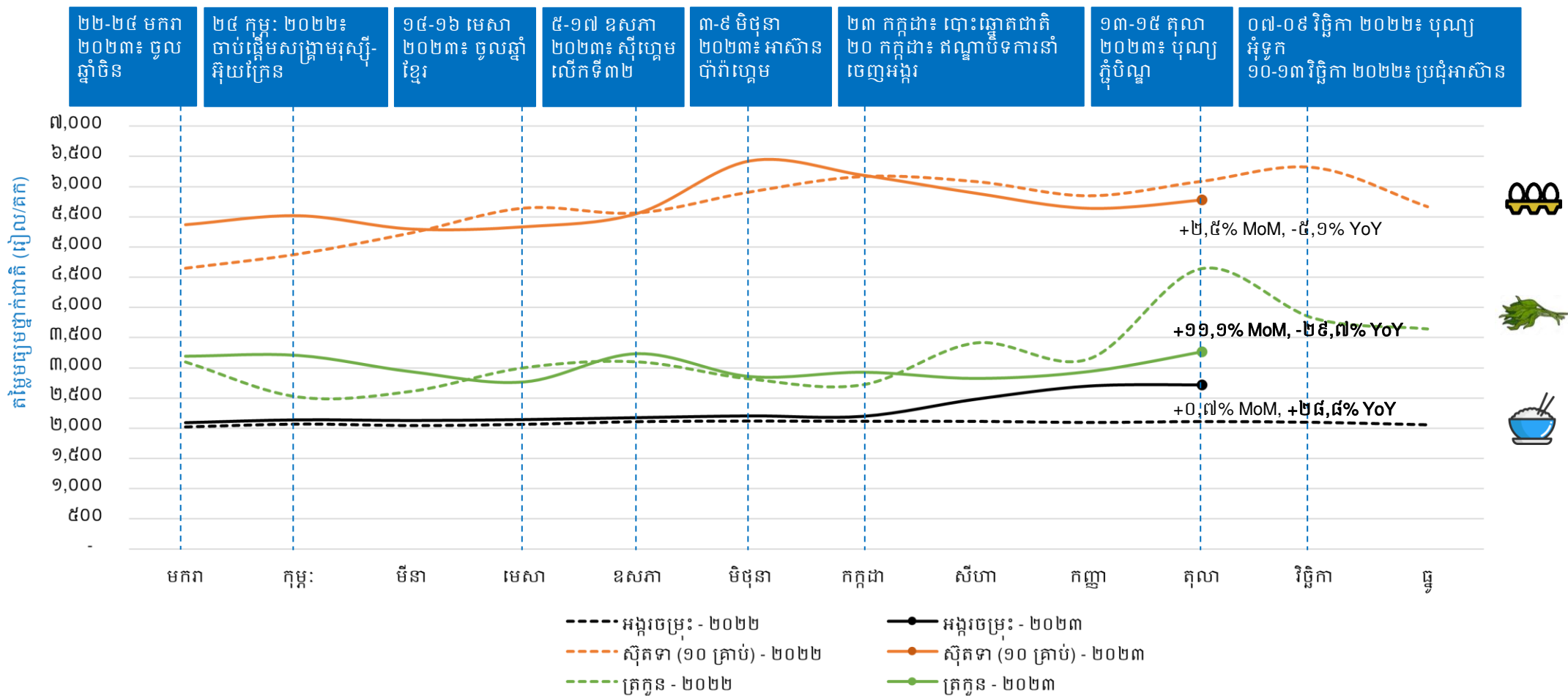
កញ្ចប់ស្បៀងអាហារមូលដ្ឋានមានបញ្ចូលនូវស្បៀងអាហារសំខាន់ៗ រួមមាន អង្ករចម្រុះ ត្រីផ្លែក៏ សាច់ជ្រូក ស៊ូតទា ប្រេងឆា ដំឡូងជ្វា និងត្រកូន ដែលផ្តល់ថាមពលអប្បបរមាចាំបាច់ចំនួន ១.៩៣៧ កាឡូរី សម្រាប់មនុស្សម្នាក់ក្នុងមួយថ្ងៃ។ កញ្ចប់ស្បៀងអាហារមូលដ្ឋានត្រូវបានវិភាគដោយផ្អែកលើកញ្ចប់ចំណាយអប្បបរមា (MEB) នៅប្រទេសកម្ពុជា របស់ WFP។ សូមមើលឧបសម្ព័ន្ធទី ៣ សម្រាប់ព័ត៌មានពិវឌ្ឍសាស្ត្រ។

¹ តម្លៃនៃកញ្ចប់ស្បៀងអាហារមូលដ្ឋាន (BFB) របស់ WFP ត្រូវបានគណនាដើម្បីជំនួយក្នុងការបកស្រាយផលប៉ះពាល់នៃការប្រែប្រួលតម្លៃស្បៀងប្រចាំខែលើតម្លៃរបបអាហារប្រកបដោយអាហារូបត្ថម្ភដែលបានទទួលទាននៅកម្ពុជា។
² ផ្សារនៅទីប្រជុំជនសំដៅដល់ផ្សារដែលស្ថិតនៅទីរួមខេត្ត ហើយផ្សារជនបទទៀតចាត់ទុកថាជាផ្សារនៅជនបទ។

ថ្នាក់ជាតិ៖ និន្នាការតម្លៃអង្ករ ស៊ុតទា និងត្រកូន

ក្នុងខែតុលា ឆ្នាំ២០២៣ តម្លៃលក់រាយអង្ករចម្រុះមានស្ថេរភាពធៀបនឹងខែមុន (MoM) ប៉ុន្តែបានកើនឡើងគួរឱ្យកត់សម្គាល់ ២៨,៨% ធៀបនឹងខែដូចគ្នាកាលពីឆ្នាំមុន (YoY)។ តម្លៃលក់រាយស៊ុតទាបានកើនឡើង ២,៥% MoM តែថយចុះ ៥,១% YoY។ តម្លៃលក់រាយត្រកូនបានកើនឡើង ១១,១% MoM ប៉ុន្តែថយចុះ ២៩,៧% YoY។

សូមមើលឧបសម្ព័ន្ធទី១ និងទី២ សម្រាប់តម្លៃនៃស្បៀងអាហារផ្សេងៗទៀត។

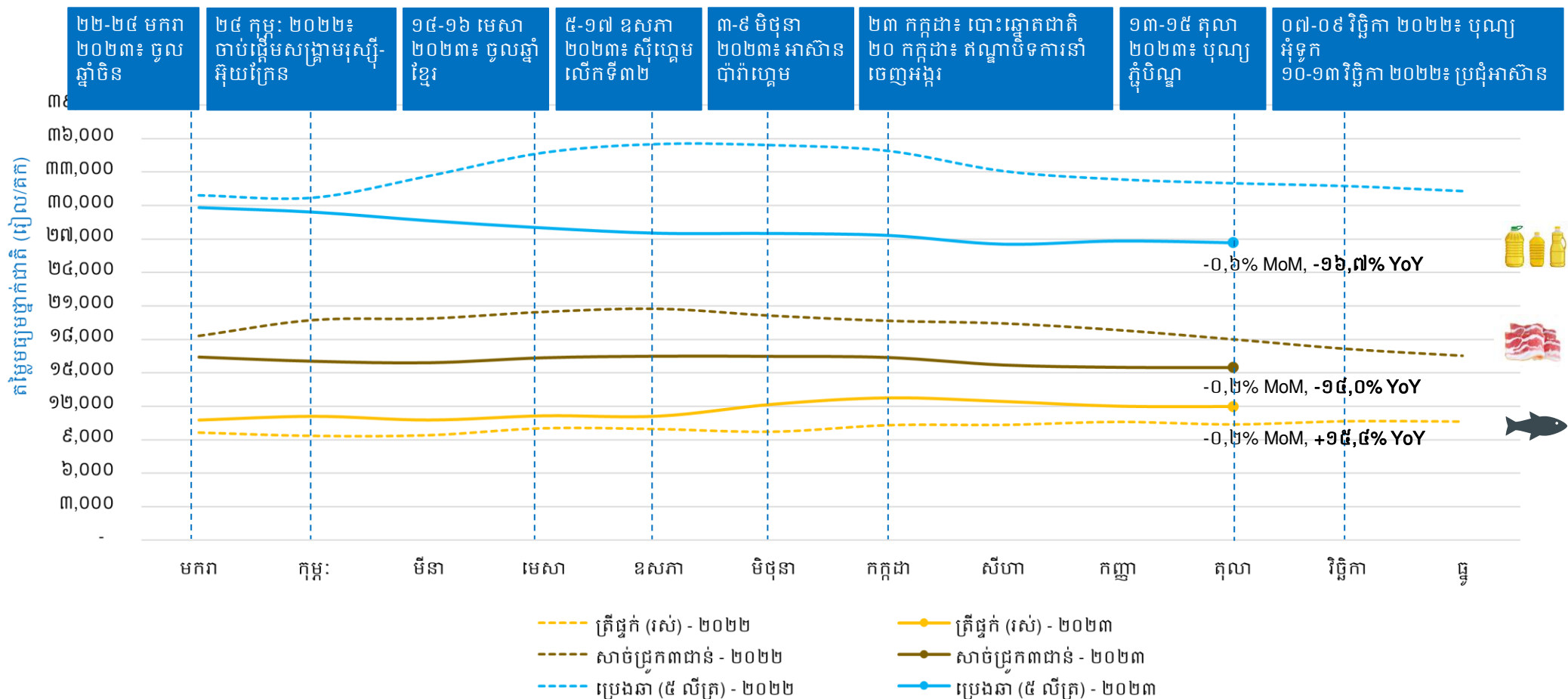


សម្គាល់៖
 - ត្រកូនគឺបន្លែដែលត្រូវបានទទួលទានជាទូទៅនៅប្រទេសកម្ពុជា ហើយនិន្នាការតម្លៃរបស់វាមិនបង្ហាញពីការឡើងចុះតម្លៃបន្លែផ្សេងទៀតនៅក្នុងឧបសម្ព័ន្ធនោះទេ។
 - តម្លៃស្បៀងអាហារត្រូវបានប្រមូលតាមទូរស័ព្ទ

ថ្នាំកំបាំង: និន្នាការតម្លៃត្រីផ្ទុក សាច់ជ្រូក និងប្រេងឆា

ក្នុងខែតុលាឆ្នាំ២០២៣ តម្លៃលក់រាយត្រីផ្ទុក សាច់ជ្រូក និងប្រេងឆា មានស្ថេរភាពធៀបនឹងខែមុន (MoM)។ ប៉ុន្តែ នៅពេលធៀបនឹងខែដូចគ្នាកាលពីឆ្នាំមុន (YoY) តម្លៃមាននិន្នាការខុសគ្នាគួរឱ្យកត់សម្គាល់។ តម្លៃលក់រាយត្រីផ្ទុកបានកើនឡើង ១៥,៤% YoY ខណៈតម្លៃលក់រាយប្រេងឆាមានតម្លៃទាបគួរឱ្យកត់សម្គាល់ គឺ ១៦,៧% ហើយសាច់ជ្រូកមានតម្លៃទាបគួរឱ្យកត់សម្គាល់ គឺ ១៤,០%។

សូមមើលឧបសម្ព័ន្ធទី១ និងទី២ សម្រាប់តម្លៃស្បៀងអាហារផ្សេងៗទៀត។



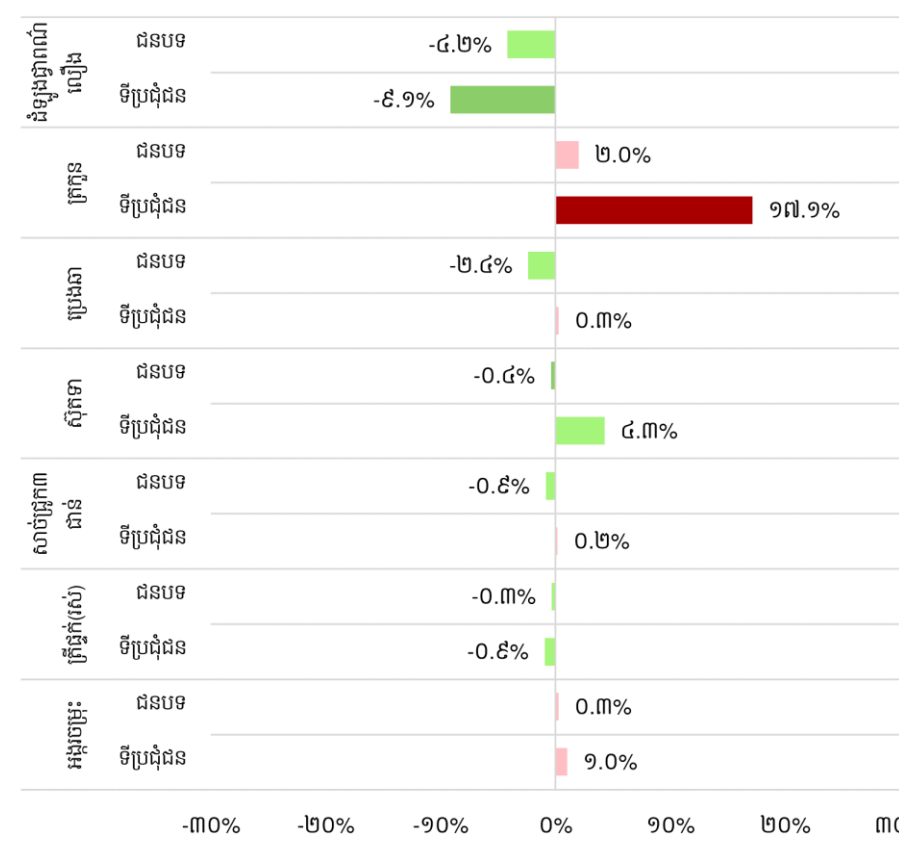
សម្គាល់: តម្លៃស្បៀងអាហារត្រូវបានប្រមូលតាមទូរស័ព្ទ

ថ្នាក់ក្រោមជាតិ៖ ភាពខុសគ្នា និងបម្រែបម្រួលនៃតម្លៃនៅជនបទ និងទីប្រជុំជន

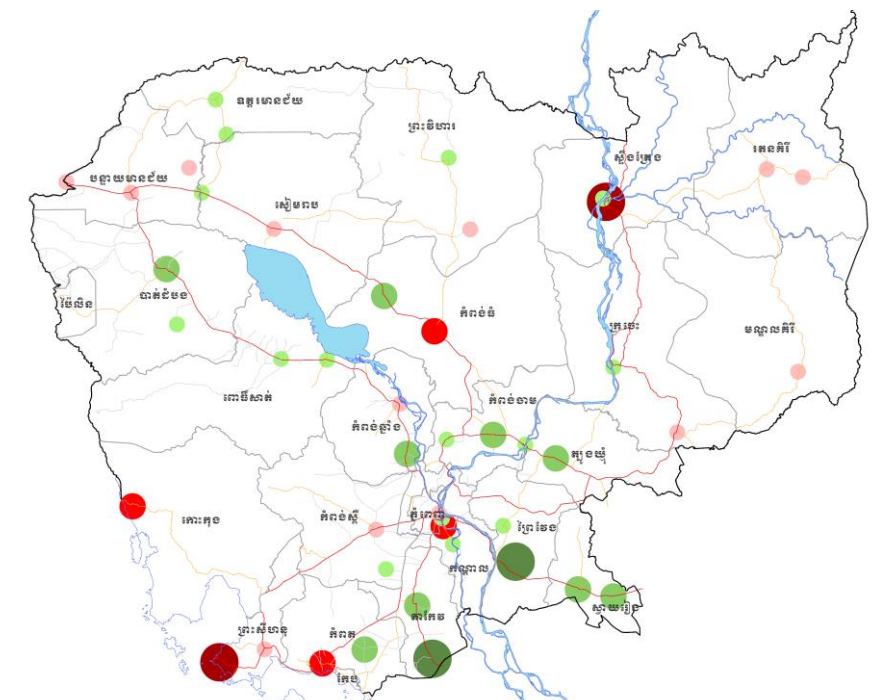
ក្នុងខែតុលា ឆ្នាំ២០២៣ តម្លៃមធ្យមលក់រាយស្បៀងអាហារដែលបានតាមដានភាគច្រើន (ក្រាហ្វិកខាងក្រោមឆ្វេង) មានទិសដៅប្រែប្រួលដូចគ្នា ទាំងនៅជនបទ និងទីប្រជុំជន។ តម្លៃស្បៀងអាហារទាំងអស់មានការប្រែប្រួលបង្ហាញប៉ុណ្ណោះ (<៥%) ធៀបនឹងខែមុន លើកលែងតម្លៃត្រកូន និងតម្លៃដំឡូងម្នាពណ៌លឿង។ តម្លៃត្រកូនបានកើនឡើងគួរឱ្យកត់សម្គាល់នៅទីប្រជុំជនចំនួន ១៧,១% ខណៈតម្លៃដំឡូងម្នាបានថយចុះគួរឱ្យកត់សម្គាល់នៅទីប្រជុំជនចំនួន ៩,១% ធៀបនឹងខែកញ្ញា ឆ្នាំ២០២៣។

តម្លៃកញ្ចប់ស្បៀងអាហារមូលដ្ឋានរបស់ WFP មានការប្រែប្រួលតាមបណ្តាខេត្ត (ផែនទីខាងក្រោមស្តាំ) ដោយនៅជនបទស្ទឹងត្រែង ក្នុងខេត្តស្ទឹងត្រែង (៣១,៨ ដុល្លារ) គឺខ្ពស់ជាងតម្លៃមធ្យមថ្នាក់ជាតិ ១២% ខណៈនៅជនបទឈើកាច់ ក្នុងខេត្តព្រៃវែង (២៥,៥ ដុល្លារ) គឺទាបជាងតម្លៃមធ្យមថ្នាក់ជាតិ ១៤%។ តម្លៃកញ្ចប់ស្បៀងអាហារដែលខ្ពស់ជាងតម្លៃមធ្យមថ្នាក់ជាតិ ពិសេសតម្លៃខ្ពស់ជាង ១០% ភាគច្រើនមាននៅជនបទនៅទីប្រជុំជន។

បម្រែបម្រួលប្រចាំខែ (%) នៃតម្លៃលក់រាយស្បៀងអាហារសំខាន់ៗ ខែកក្កដា ឆ្នាំ២០២៣ និង ខែតុលា ឆ្នាំ២០២៣



សម្គាល់៖
 - ទិន្នន័យតម្លៃពីផ្សារចំនួន៥៦. មើលវិធីសាស្ត្រសម្រាប់ព័ត៌មានលម្អិត។
 - តម្លៃស្បៀងអាហារត្រូវបានប្រមូលតាមទូរស័ព្ទ



បម្រែបម្រួលពីតម្លៃមធ្យមថ្នាក់ជាតិ	ភាគរយនៃផ្សារនៅ	
	ជនបទ	ទីប្រជុំជន
● ≥ ១០% ខ្ពស់ជាង	០%	១០០%
● ៥% ទៅ ១០% ខ្ពស់ជាង	០%	១០០%
● < ៥% ខ្ពស់ជាង	៣៨%	៦២%
● < ៥% ទាបជាង	៥៣%	៤៧%
● ៥% ទៅ ១០% ទាបជាង	៥៦%	៤៤%
● ≥ ១០% ទាបជាង	១០០%	០%

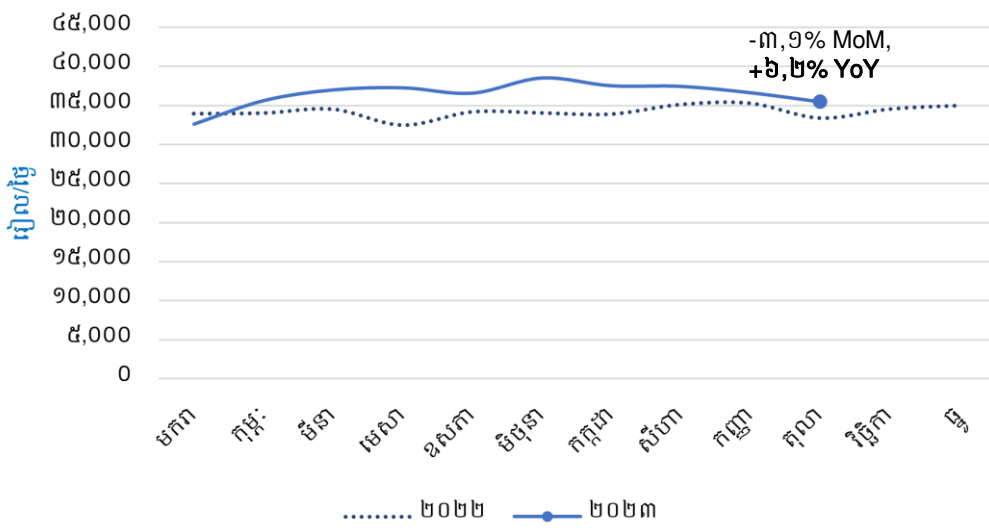
តម្លៃកញ្ចប់ស្បៀងអាហារមូលដ្ឋានតាមផ្សារ ឬខេត្ត ធៀបនឹង តម្លៃកញ្ចប់ជាតិ (ខែតុលា ឆ្នាំ២០២៣)

ប្រាក់ឈ្នួលពលកម្ម និងកម្លាំងទិញស្បៀងអាហារ

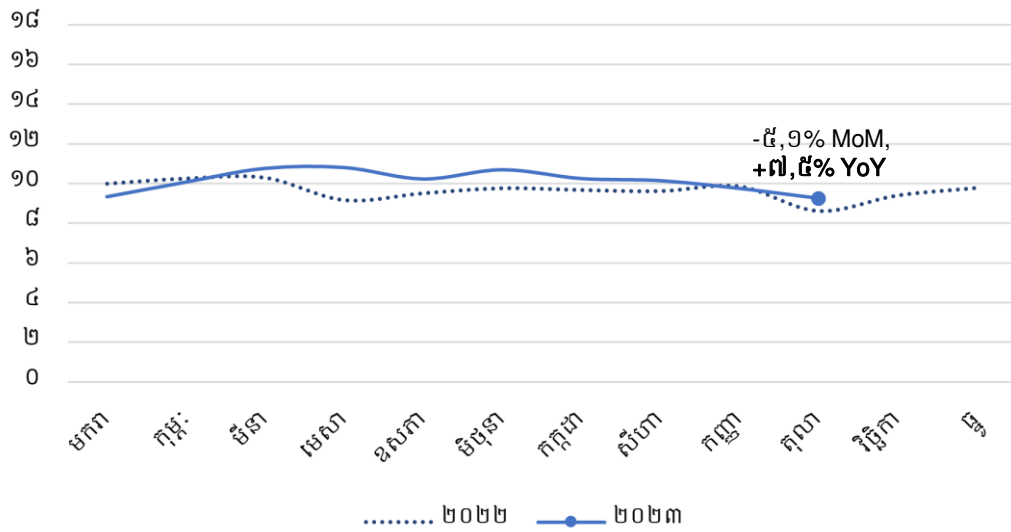
ប្រាក់ឈ្នួលពលកម្មសម្រាប់កម្មករក្នុងវិស័យកសិកម្ម និងសំណង់ត្រូវបានប្រមូលជារៀងរាល់ខែនៅទូទាំងប្រទេសដោយការិយាល័យទីផ្សារកសិកម្ម (AMO) នៃក្រសួងកសិកម្ម រុក្ខាប្រមាញ់ និងនេសាទ (MAFF)។ ក្នុងខែតុលា ឆ្នាំ២០២៣ ប្រាក់ឈ្នួលពលកម្មមធ្យមថ្នាក់ជាតិ^១ សម្រាប់កម្មករគ្មានជំនាញបានថយចុះ ៣,១% ធៀបនឹងខែមុន (MoM) គឺមានតម្លៃ ៣៥.៥០០ រៀលក្នុងមួយថ្ងៃ (ប្រហែល ៨,៧ ដុល្លារ)។ ប៉ុន្តែ តម្លៃនេះខ្ពស់ជាងខែដូចគ្នាកាលពីឆ្នាំមុន ៦,២%។

កម្លាំងទិញស្បៀងអាហារ (ToT) ត្រូវបានប្រើសម្រាប់វាយតម្លៃពីកម្លាំងទិញស្បៀងអាហាររបស់គ្រួសារ ហើយត្រូវបានវាស់វែងដោយប្រើផលធៀបរវាងអត្រាប្រាក់ឈ្នួលកម្មករគ្មានជំនាញប្រចាំថ្ងៃ និងតម្លៃមធ្យមកញាប់ស្បៀងអាហារមូលដ្ឋានប្រចាំថ្ងៃ^២។ ក្នុងខែតុលា ឆ្នាំ២០២៣ ToT បានបន្តនិរន្តិការថយចុះ ដល់ ៥,១% MoM បង្ហាញពីការថយចុះនៃលទ្ធភាពទិញកញាប់ស្បៀងអាហារមូលដ្ឋានរបស់កម្មករគ្មានជំនាញ។ ការថយចុះនេះដោយសារកំណើនតម្លៃកញាប់ស្បៀងអាហារមូលដ្ឋាន និងការថយចុះនៃប្រាក់ឈ្នួលពលកម្ម។ ប៉ុន្តែ វាមានតម្លៃខ្ពស់ជាងខែតុលា ឆ្នាំ២០២២ គួរឱ្យកត់សម្គាល់គឺ ៧,៥%។

ប្រាក់ឈ្នួលពលកម្ម (ខែតុលា ឆ្នាំ២០២៣)



កម្លាំងទិញស្បៀងអាហារ (ខែតុលា ឆ្នាំ២០២៣)



^១ នេះជាប្រាក់ឈ្នួលពលកម្ម ដែលមិនទាន់បានកែសម្រួលជាមួយអតិផរណា

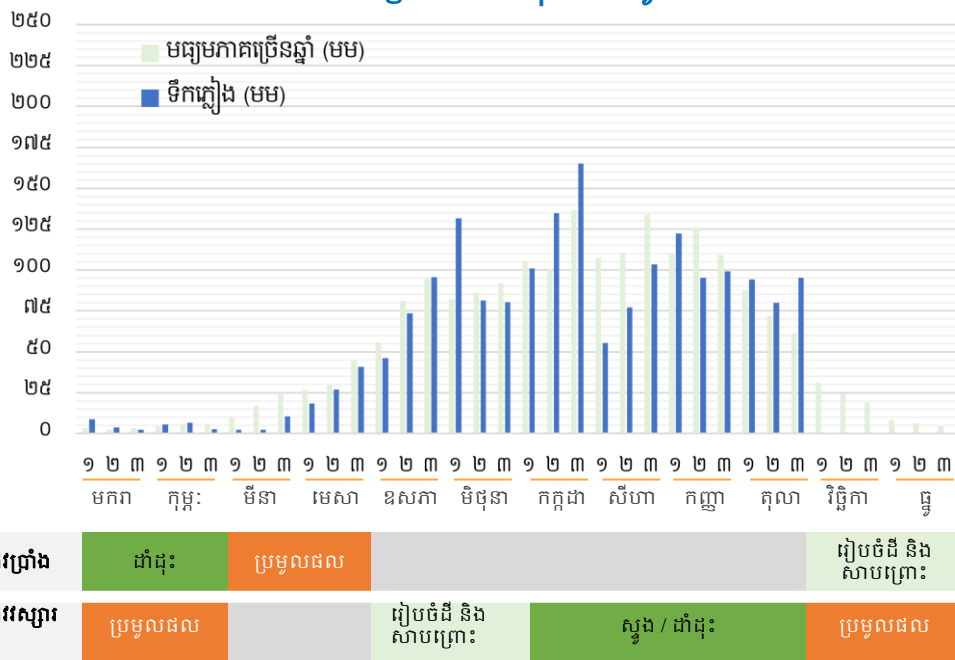
^២ តម្លៃកញាប់ស្បៀងអាហារមូលដ្ឋាន (BFB) ត្រូវបានគណនាជារៀងរាល់ខែដើម្បីបង្ហាញពីតម្លៃក្នុងមួយខែ។ ប៉ុន្តែ ដើម្បីគណនាកម្លាំងទិញស្បៀងអាហារ (ToT) តម្លៃក្នុងមួយខែនេះត្រូវបានបំប្លែងទៅជាតម្លៃក្នុងមួយថ្ងៃដើម្បីផ្តល់តម្លៃបានស្មើគ្នាក្នុងមួយថ្ងៃ។

ការតាមដានរដូវកាល៖ របាយទឹកភ្លៀង

ក្នុងខែតុលា ឆ្នាំ២០២៣ កម្ពុជាទទួលបានទឹកភ្លៀងជាមធ្យមសរុប* ខ្ពស់ជាងមធ្យមភាគច្រើនឆ្នាំ (ក្រាហ្វិកខាងក្រោមខាងឆ្វេង)។ ខេត្តភាគច្រើន ពិសេសនៅភាគខាងលិចប្រទេស ទទួលបានទឹកភ្លៀងខ្ពស់ជាងធម្មតាគួរឱ្យកត់សម្គាល់ ដែលបង្កឱ្យមានជំនន់ទឹកភ្លៀង។ ប៉ុន្តែខេត្តភាគខាងកើតប្រទេសទទួលបានទឹកភ្លៀងទាបជាងមធ្យមភាគច្រើនឆ្នាំបន្តិច (ផែនទីខាងក្រោមខាងស្តាំ)។

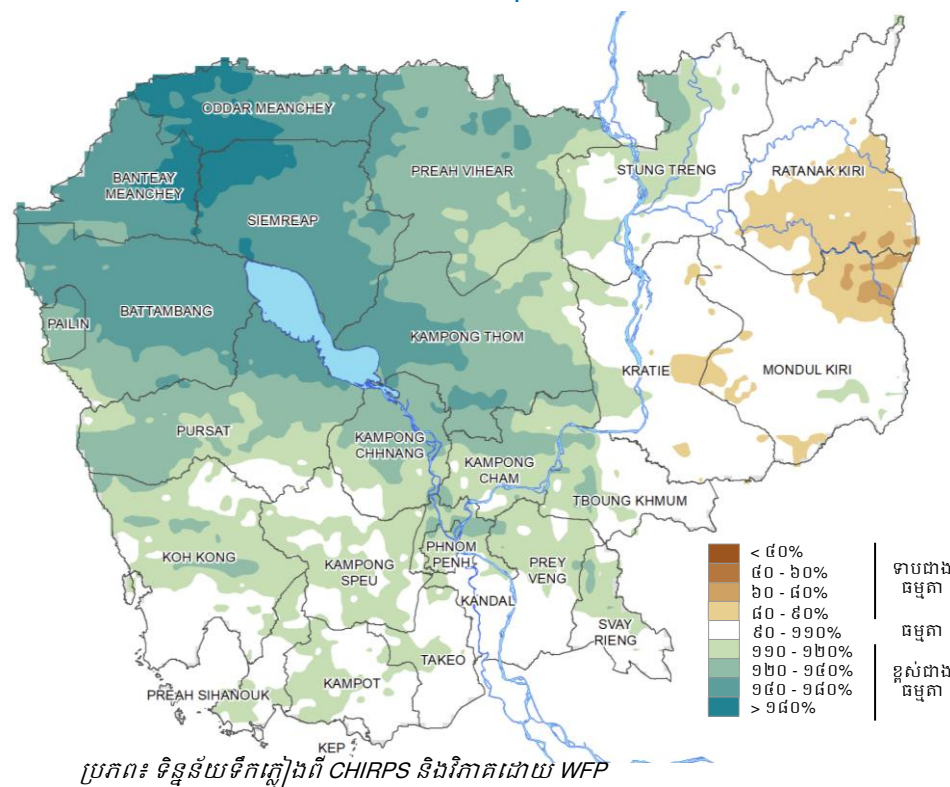
ការព្យាករ El Niño, La Niña និង Southern Oscillation (ENSO) បានបង្ហាញថា បាតុភូតអិលនីញូរំពឹងថានឹងបន្តរហូតដល់ខែឧសភា ឆ្នាំ២០២៤ ធ្វើឱ្យមានស្ថានភាពកាន់តែក្តៅ និងកាត់តែស្ងួត។ ផ្អែកតាមការព្យាករតាមរដូវកាលរបស់ International Research Institute (IRI) of Columbia University and European Centre for Medium-Range Weather Forecasts (ECMWF) ចន្លោះខែវិច្ឆិកា ឆ្នាំ២០២៣ ដល់ខែមករា ឆ្នាំ២០២៤ ខេត្តភាគច្រើននៃប្រទេសកម្ពុជាទំនងជាទទួលបានទឹកភ្លៀងធម្មតា ប៉ុន្តែនឹងមានធាតុអាកាសក្តៅជាងធម្មតា។

បរិមាណទឹកភ្លៀងមធ្យមថ្នាក់ជាតិ (ខែតុលា ឆ្នាំ២០២៣) និងប្រតិទិនដាំដុះតាមរដូវកាល



ប្រភព៖ ទិន្នន័យទឹកភ្លៀងពី CHIRPS និងវិភាគដោយ WFP

ភាពមិនប្រក្រតីនៃទឹកភ្លៀង ក្នុងខែតុលា ឆ្នាំ២០២៣



ប្រភព៖ ទិន្នន័យទឹកភ្លៀងពី CHIRPS និងវិភាគដោយ WFP

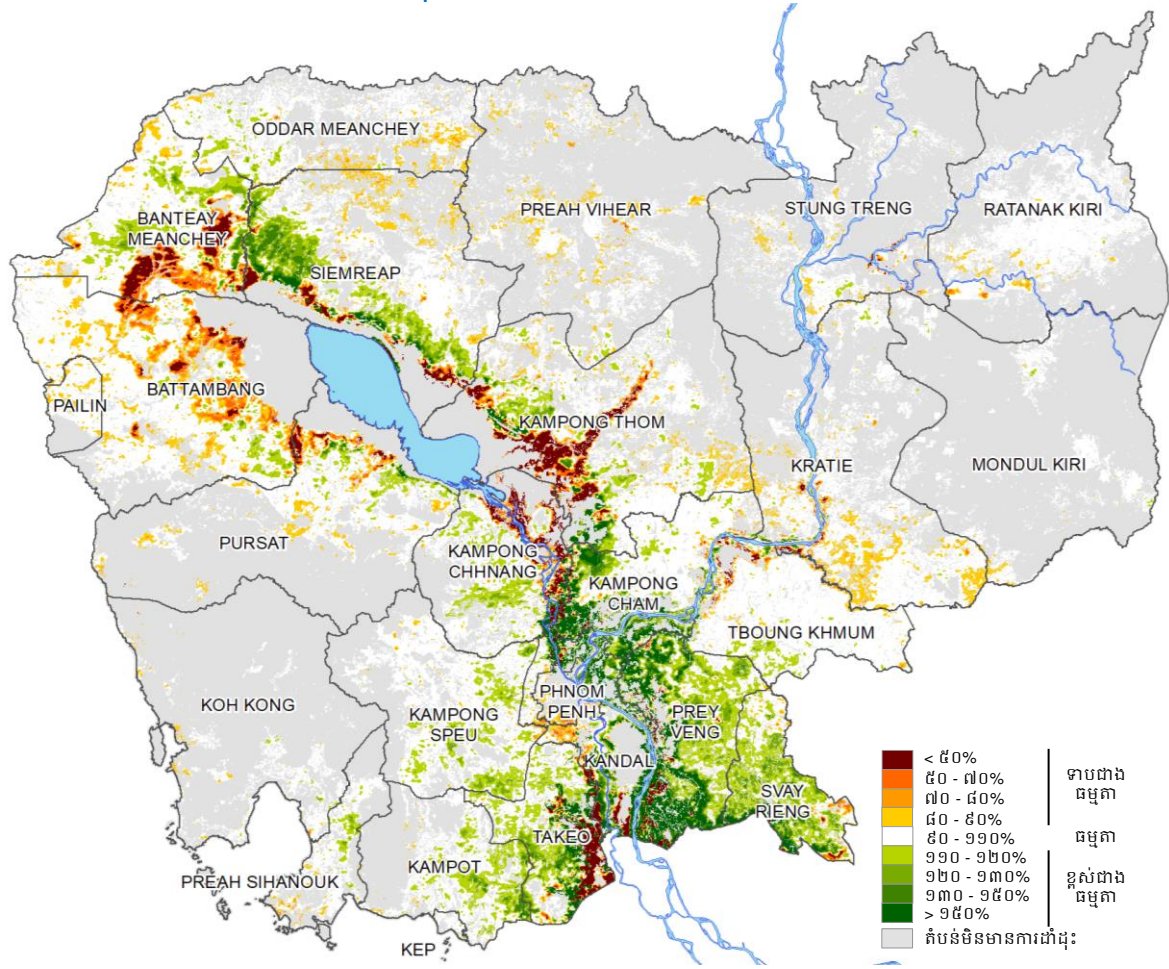
* កម្ពស់ទឹកភ្លៀងជាមធ្យមសរុបសម្រាប់ខែមួយគឺជាផលបូកនៃកម្ពស់ទឹកភ្លៀងក្នុងរយៈពេល ៣ដេកាត (រៀងរាល់១០ថ្ងៃ) ក្នុងខែនោះ។

ការតាមដានរដូវកាល៖ ស្ថានភាពរុក្ខជាតិ និងដំណាំ

នៅក្នុងខែតុលា ឆ្នាំ២០២៣ រុក្ខជាតិ ដែលស្ថិតនៅតំបន់ដាំដុះដំណាំ ភាគច្រើននៃប្រទេសកម្ពុជា មានស្ថានភាពចន្លោះពីធម្មតាទៅប្រសើរ ជាងធម្មតា (ផែនទីខាងស្តាំ)។ ប៉ុន្តែ រុក្ខជាតិ ដែលស្ថិតនៅតំបន់ទំនាប ពិសេសតំបន់ជុំវិញទន្លេសាប និងបឹងទន្លេសាប មានស្ថានភាពទាបជាង ធម្មតា ដែលទំនងបណ្តាលមកជំនន់ទឹកភ្លៀងកាលពីដើមខែតុលា។

ផ្ទៃដីដាំដុះស្រូវវស្សាសរុបសម្រេចបានមានចំនួនច្រើនជាងឆ្នាំមុន ៤% ផ្អែកតាមរបាយការណ៍ទស្សនវិស័យកំណើនស្រូវក្នុងខែតុលា ឆ្នាំ២០២៣ នៃប្រព័ន្ធព័ត៌មានសន្តិសុខស្បៀងអាស៊ាន) បើទោះជាមានផ្ទៃដីដាំដុះ ប្រមាណ ៣២.៩៥០ ហិកតា ត្រូវបានប៉ះពាល់ដោយសារជំនន់ទឹកភ្លៀង ក៏ដោយ (របាយការណ៍ HRF ស្តីពីស្ថានភាពទឹកជំនន់ លើកទី១ ខែ តុលា ឆ្នាំ២០២៣)។ គិតត្រឹមខែតុលា ការប្រមូលផលស្រូវវស្សានៅ ទូទាំងប្រទេស សម្រេចបានចំនួន ៦២% (របាយការណ៍ទស្សនវិស័យ កំណើនស្រូវក្នុងខែតុលា ឆ្នាំ២០២៣ នៃប្រព័ន្ធព័ត៌មានសន្តិសុខ ស្បៀងអាស៊ាន)។

ភាពមិនប្រក្រតីនៃសន្ទស្សន៍ភាពខុសគ្នានៃរុក្ខជាតិ (NDVI) ក្នុងខែតុលា ឆ្នាំ២០២៣



ប្រភព៖ NDVI ពី MODIS និងវិភាគដោយ WFP

ពាណិជ្ជកម្ម

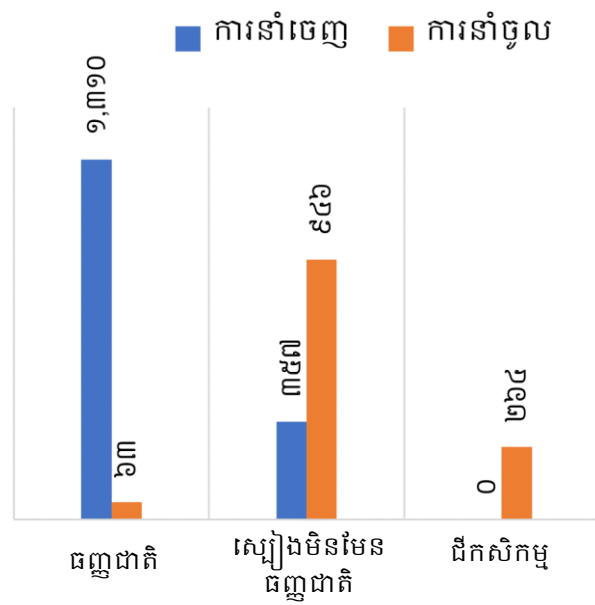
ក្នុងរយៈពេលដប់ខែដំបូង ឆ្នាំ២០២៣ ការនាំចេញផ្លូវការសរុបរបស់កម្ពុជាមានស្ថេរភាព ជាមួយនឹងការកើនឡើងបន្តិចគឺ ៣,១% ធៀបនឹងរយៈពេលដូចគ្នាកាលពីឆ្នាំមុន មានតម្លៃ ១៩.៣៣៨ លានដុល្លារ។ ការនាំចេញទំនិញជាស្បៀងអាហារចំនួន ១.៦៦៧ លានដុល្លារ (ក្រាហ្វិកខាងស្តាំ) ដែលរួមមាន៖ ធុញជាតិសរុបចំនួន ១.៣១០ លានដុល្លារ (+៥៣% YoY ដោយសារការនាំចេញអង្ករបន្ថែមចំនួន ៦.៥០០ តោនទៅកាន់ប្រទេសឥណ្ឌូនេស៊ី ក្នុងខែតុលា ឆ្នាំ២០២៣ ក៏ដូចជាការកើនឡើងតម្លៃអង្ករសកល) និងអាហារដទៃទៀត (ដូចជា៖ សាច់/សំណល់សាច់/គ្រឿងក្នុង ដែលអាចបរិភោគបាន បន្លែដែលអាចបរិភោគបាន ឫស/មើម និងខ្លាញ់សត្វ ប្រេងរុក្ខជាតិ) ចំនួន ៣៥៧ លានដុល្លារ (+២% YoY)។ ការនាំចេញអង្ករមានចំនួន ៥២៩.៩២៤ តោន (មានតម្លៃស្មើ ៣៧៧,៥ លានដុល្លារ) សម្រេចបានជិត ៧៦% នៃគោលដៅនាំចេញប្រចាំឆ្នាំ (៧០០.០០០ តោន) ហើយការនាំចេញស្រូវមានចំនួន ៣,៣ លានតោន (មានតម្លៃស្មើនឹង ៨៦២,៤៦ លានដុល្លារ) ត្រូវបាននាំចេញក្នុងរយៈពេលដូចគ្នា (ដកស្រង់ដោយការស្រែកម្រៃសញ្ញា ថ្ងៃទី៨ ខែវិច្ឆិកា ឆ្នាំ២០២៣)។

ក្នុងរយៈពេលដប់ខែដំបូង ឆ្នាំ២០២៣ ការនាំចូលជាផ្លូវការសរុបរបស់កម្ពុជាបានបានថយចុះគួរឱ្យកត់សម្គាល់ គឺ ២១% ធៀបនឹងរយៈពេលដូចគ្នាកាលពីឆ្នាំមុន មានតម្លៃ ២០.២៩២ លានដុល្លារ។ មូលហេតុចម្បងនៃការថយចុះ

នេះ គឺដោយសារតែការថយចុះនៃការនាំចូលទំនិញមិនមែនស្បៀងអាហារពីប្រទេសផលិតសំខាន់ៗ ដូចជា ប្រទេសសាំងហ្គាពួរ តៃវ៉ាន់ ថៃ និងវៀតណាម។ ការថយចុះនេះ អាចដោយសារតែការរំខានក្នុងខ្សែច្រវាក់ផ្គត់ផ្គង់ និងការផ្លាស់ប្តូរនៃតម្រូវការ បង្កឡើងដោយពហុវិបត្តិសកល ដូចជា ភាពតានតឹងផ្នែកភូមិសាស្ត្រនយោបាយ ផលប៉ះពាល់នៃបាតុភូតអិលនីញូ និងការរាតត្បាតជំងឺ។ វិបត្តិអស់ទាំងនេះ បានធ្វើឱ្យមានការកើនឡើងនូវបញ្ហាបំណុល អតិផរណា និងបង្កាក់ដល់ការផលិត។

ក្នុងចំណោមការនាំចូលសរុប មានទំនិញជាស្បៀងអាហារចំនួន ១.០០៩ លានដុល្លារ ដែលរួមមាន៖ ធុញជាតិសរុបចំនួន ៦៣ លានដុល្លារ (+២៧% YoY) និងអាហារដទៃទៀតចំនួន ៩៤៦ លានដុល្លារ (+៧% YoY)។ ក្នុងរយៈពេលដូចគ្នា ប្រទេសកម្ពុជាក៏បាននាំចូលជីកសិកម្មចំនួន ២៦៤ លានដុល្លារ (+១៧% YoY) ភាគច្រើនមកពីប្រទេសវៀតណាម ថៃ និងចិន។

សមតុល្យពាណិជ្ជកម្មកម្ពុជា (គិតជា លានដុល្លារ) នៃក្រុមទំនិញសំខាន់ៗ ត្រឹម ខែតុលា ឆ្នាំ២០២៣



ប្រភព៖ អគ្គនាយកដ្ឋានគយនិងរដ្ឋាករ ចូលថ្ងៃទី ១៣ ខែវិច្ឆិកា ឆ្នាំ២០២៣

ការឆ្លើយតបផ្នែកនយោបាយ

គោលនយោបាយឆ្លើយតបលើការគាំពារសង្គម

ចាប់តាំងពីពាក់កណ្តាលឆ្នាំ២០២០ មក រដ្ឋាភិបាលកម្ពុជា បានផ្តួចផ្តើមកម្មវិធីរដ្ឋសាច់ប្រាក់ដ៏ទូលំទូលាយមួយចំនួន ក្នុងគោលបំណងជួយដល់គ្រួសារក្រីក្រ និងងាយរងគ្រោះ ដែលរងផលប៉ះពាល់ដោយជំងឺរាតត្បាត ទឹកជំនន់ និង អតិផរណា ដែលបានកាត់បន្ថយអំណាចទិញរបស់ពួកគេ។ គិតចាប់ពីថ្ងៃទី២៤ ខែមិថុនា ឆ្នាំ២០២០ ដល់ថ្ងៃទី២៤ ខែតុលា ឆ្នាំ២០២៣ មាន ៦៩៨.៥៨៥ គ្រួសារ បានទទួល ប្រាក់ឧបត្ថម្ភសរុបចំនួន ១.២១២,៦៩ លានដុល្លារ ក្នុង កម្មវិធីជំនួយសាច់ប្រាក់សម្រាប់គ្រួសារមានប័ណ្ណសមធម៌ និងងាយរងគ្រោះកំឡុងពេលការរាតត្បាតជំងឺកូវីដ-១៩។

មូលនិធិសមធម៌សុខាភិបាល បានពង្រីកវិសាលភាពគ្របដណ្តប់ពលរដ្ឋចំនួន ៥ លាននាក់ ចាប់ពីថ្ងៃទី២៤ ខែ តុលា ឆ្នាំ២០២៣ តទៅ។ ការពង្រីកវិសាលភាពនេះធ្វើឡើងដើម្បីធានាថា ពលរដ្ឋងាយរងគ្រោះ កម្មករ និយោជិតក្រៅប្រព័ន្ធ បុគ្គលស្វ័យនិយោជន៍ មន្ត្រីថ្នាក់ ក្រោមជាតិ កីឡាករ-កីឡាការិនីជម្រើសជាតិ និងអ្នកផ្ទុក មេរោគអេសដ៏នឹងទទួលបានការត្រួតពិនិត្យសុខភាព និង ព្យាបាល ដោយឥតគិតថ្លៃនៅតាមមូលដ្ឋានសុខាភិបាល សាធារណៈ។ រាល់ការចំណាយទាំងអស់ជាបន្តបន្ទាប់របស់ រដ្ឋាភិបាល (អគ្គលេខាធិការដ្ឋានក្រុមប្រឹក្សាជាតិគាំពារ សង្គមកម្ពុជា ថ្ងៃទី២៤ ខែតុលា ឆ្នាំ២០២៣) ដោយប្រើទុន បម្រុងប្រមាណ ៨៦ លានដុល្លារ ក្នុងឆ្នាំ២០២៤។

ក្រសួងការងារ និងបណ្តុះបណ្តាលវិជ្ជាជីវៈ រួមជាមួយ ក្រសួងកិច្ចការនារី និងក្រសួងអប់រំ យុវជន និងកីឡា កំពុងសិក្សាលទ្ធភាពក្នុងការបង្កើតទារកដ្ឋាន និងសាលា មត្តេយ្យសហគមន៍ នៅក្នុងបរិវេណរោងចក្រសហគ្រាស (ដកស្រង់ដោយកាសែតខ្មែរថាមស៍ ថ្ងៃទី២៥ ខែតុលា ឆ្នាំ

២០២៣)។

រាជរដ្ឋាភិបាលកម្ពុជា ត្រៀមថវិកាចំនួន ៣៦ លានដុល្លារ ដើម្បីផ្តល់ឱកាសបណ្តុះបណ្តាលដល់យុវជនក្រីក្រទូទាំង ប្រទេស។ កម្មវិធីបណ្តុះបណ្តាលវិជ្ជាជីវៈនេះ គ្រោងនឹង ប្រកាសជាផ្លូវការក្នុងខែវិច្ឆិកា ឆ្នាំ២០២៣ ដែលនឹងផ្តល់ អត្ថប្រយោជន៍ដល់យុវជនប្រមាណ ១,៥ លាននាក់ មក ពីគ្រួសារក្រីក្រ និងងាយរងគ្រោះ (ដកស្រង់ដោយ កាសែតខ្មែរថាមស៍ ថ្ងៃទី៣០ ខែតុលា ឆ្នាំ២០២៣)។

គោលនយោបាយឆ្លើយតបផ្នែកសេដ្ឋកិច្ច

FAO សហការជាមួយក្រសួងនានា បើកដំណើរការគម្រោង PEARL ដែលជាគំនិតផ្តួចផ្តើម មានតម្លៃ ៤៣ លាន ដុល្លារ ដើម្បីលើកកម្ពស់និរន្តរភាពកសិកម្ម។ វានឹងជួយ ដល់កសិករខ្នាតតូចនៅតំបន់អាងទន្លេសាប ភាគខាង ជើងរបស់កម្ពុជា តាមរយៈការដាំដុះដំណាំ ដែលមានតម្លៃ ខ្ពស់ផង បង្កើនឱកាសទីផ្សារផង និងចូលរួមកាត់បន្ថយ ភាពងាយរងគ្រោះនៃការប្រែប្រួលអាកាសធាតុផង (ដក ស្រង់ដោយកាសែតភ្នំពេញប៉ុស្តិ៍ ថ្ងៃទី៣០ ខែតុលា ឆ្នាំ ២០២៣)។

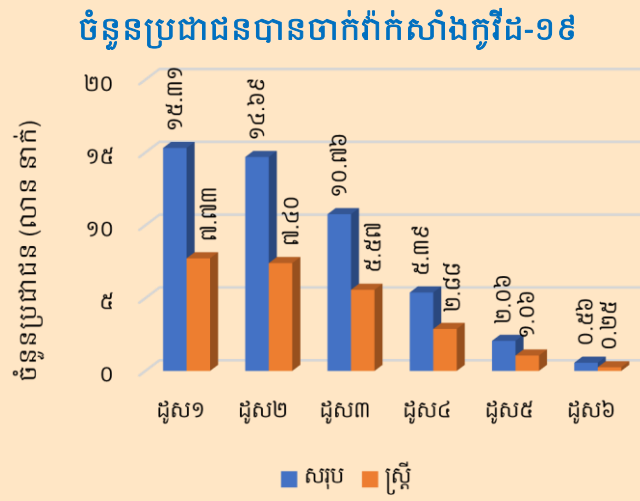
ក្រសួងកសិកម្ម រុក្ខាប្រមាញ់ និងនេសាទ (MAFF) បាន ចុះអនុសារណយោគយល់គ្នា (MoU) ជាមួយធនាគារវីង នៅថ្ងៃទី១៤ ខែវិច្ឆិកា ឆ្នាំ២០២៣។ គោលបំណងនៃ MoU គឺពង្រឹងការអភិវឌ្ឍវិស័យកសិកម្ម តាមរយៈការផ្តល់កម្ចី ដល់កសិករជាមួយនឹងប្រព័ន្ធ "Wingagri" (ដកស្រង់ ដោយកាសែតខ្មែរថាមស៍ ថ្ងៃទី១៦ ខែវិច្ឆិកា ឆ្នាំ២០២៣)។

ខែមិថុនា ២០២០ - ខែតុលា ២០២៣
រាជរដ្ឋាភិបាលកម្ពុជា
បានឧបត្ថម្ភសាច់ប្រាក់ក្រោមកម្មវិធីឧបត្ថម្ភសាច់ប្រាក់មូលដ្ឋានក្រីក្រ និងងាយរងគ្រោះ ក្នុងអំឡុងពេលប្រយុទ្ធនឹងកូវីដ-១៩

១.២១២ ៧៦០ ៣៣៩ ០០០ រៀល
ស្មើនឹង ១ ២១២,៦៩ លានដុល្លារ
ដល់

៦៩៨ ៥៨៥ គ្រួសារ

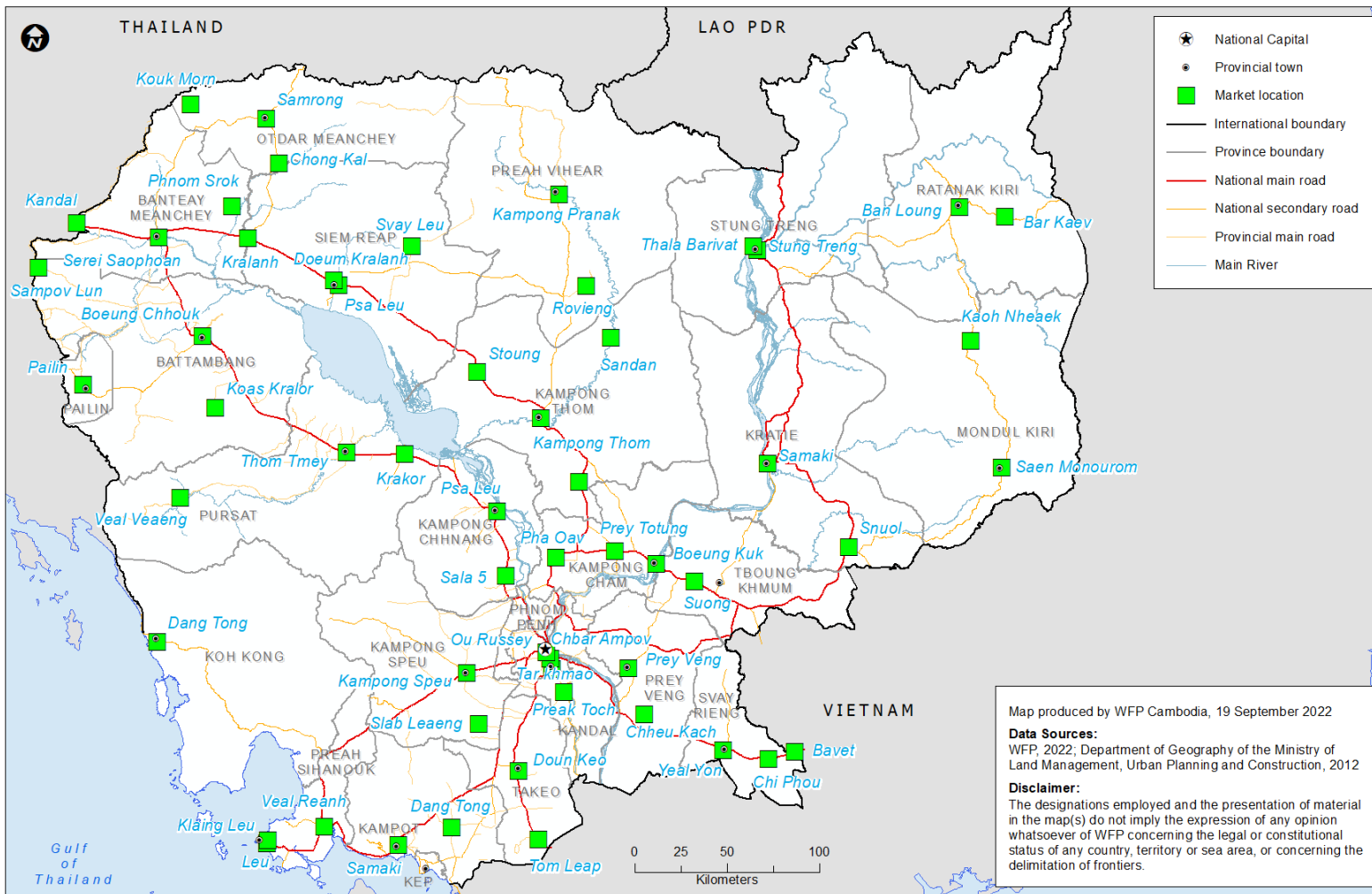
ប្រភព៖ ទំព័រហ្វេសប៊ុកផ្លូវការរបស់អគ្គលេខាធិការ ដ្ឋានក្រុមប្រឹក្សាជាតិគាំពារសង្គម បិតផ្សាយនៅថ្ងៃ ទី២៧ ខែតុលា ឆ្នាំ២០២៣



ប្រភព៖ ក្រសួងសុខាភិបាលកម្ពុជា ថ្ងៃទី៣១ ខែតុលា ឆ្នាំ២០២៣

វិធីសាស្ត្រ និងទីតាំងផ្សារ

Markets for Remote Data Collection



WFP ចាប់ផ្តើមតាមដានតម្លៃស្បៀងអាហារ នៅតាមបណ្តាផ្សារមួយចំនួនតាមរយៈទូរស័ព្ទ តាំងពីខែវិច្ឆិកា ឆ្នាំ២០១៩ មកម៉្លេះ។ អ្នកសម្ភាសន៍តាមទូរស័ព្ទ ដែលបានទទួលការបណ្តុះបណ្តាលច្បាស់លាស់បានទំនាក់ទំនងទៅកាន់អាជីវករនានា រៀងរាល់មួយខែម្តង ដើម្បីប្រមូលតម្លៃទំនិញចំនួន៣៦ប្រភេទ ក្នុងផ្សារចំនួន១៤ នៅទីប្រជុំជន និងជនបទនៃខេត្តបាត់ដំបង កំពង់ឆ្នាំង កំពង់ធំ ឧត្តរមានជ័យ សៀមរាប ព្រះវិហារ និងស្ទឹងត្រែង។

នៅក្រោមកិច្ចសហការជាមួយការិយាល័យទីផ្សារកសិកម្ម នៃក្រសួងកសិកម្ម រុក្ខាប្រមាញ់ និងនេសាទ នៅខែមីនា ឆ្នាំ២០២០ WFP បានអង្កេតតម្លៃទីផ្សារនៅក្នុងផ្សារចំនួន៣១បន្ថែមទៀត ដើម្បីប្រមូលទិន្នន័យមូលដ្ឋាន និងដើម្បីពង្រីកចំនួនផ្សារគ្របដណ្តប់។ យើងបានប្រមូលតម្លៃស្បៀងចំនួន១៦ប្រភេទ និងព័ត៌មានពីដំណើរការរបស់ផ្សារទាំងនោះផងដែរ។

ចាប់ពីពាក់កណ្តាលខែមេសាឆ្នាំ២០២០មក WFP បានពង្រីកការតាមដានតម្លៃទីផ្សារតាមរយៈទូរស័ព្ទ ក្នុងផ្សារចំនួន៤៥ ហើយក៏បានបង្កើនចំនួនប្រមូលទិន្នន័យ ២៥ដងក្នុងមួយខែផងដែរ (ឧ. សប្តាហ៍ទី១ និងទី៣នៃខែនីមួយៗ)។

នៅពាក់កណ្តាលខែកញ្ញា ឆ្នាំ២០២២ WFP បន្ថែមទំនិញស្បៀងអាហារ និងមិនមែនស្បៀងអាហារចំនួន ១៥ (មើលឧបសម្ព័ន្ធ) និងពង្រីកផ្សារគ្របដណ្តប់ដល់ ៥៦ ផ្សារ។

ឧបសម្ព័ន្ធទី១៖ បម្រែបម្រួលតម្លៃលក់រាយ

ស្បៀងអាហារ	ខ្នាត	តម្លៃមធ្យមប្រចាំខែបច្ចុប្បន្ន	បម្រែបម្រួលតម្លៃធៀបនឹង១ខែមុន	បម្រែបម្រួលតម្លៃធៀបនឹង៣ខែមុន	បម្រែបម្រួលតម្លៃធៀបនឹង១ឆ្នាំមុន	ស្បៀងអាហារ	ខ្នាត	តម្លៃមធ្យមប្រចាំខែបច្ចុប្បន្ន	បម្រែបម្រួលតម្លៃធៀបនឹង១ខែមុន	បម្រែបម្រួលតម្លៃធៀបនឹង៣ខែមុន	បម្រែបម្រួលតម្លៃធៀបនឹង១ឆ្នាំមុន
១.១ អង្ករចម្រុះ	Kg	2,720	→ 0.7%	↑ 23.9%	↑ 28.8%	៨.១០ ស្លឹកឯង*	Kg	5,414	→ 0.2%	↑ 7.5%	↑ 30.4%
២.១ ត្រីផ្ទក់(រស់)	Kg	11,986	→ -0.2%	↓ -6.1%	↑ 15.4%	៨.១១ ត្រួយល្អៅ*	Kg	4,565	↓ -10.1%	↓ -10.8%	↑ 11.8%
២.២ ត្រីប្រា(រស់)	Kg	7,459	→ 2.0%	→ -0.8%	↑ 5.9%	៨.១២ ផ្លែល្អៅ*	Kg	2,405	→ 2.4%	↓ -5.4%	↓ -18.8%
២.៣ ត្រីអណ្តែង(រស់)	Kg	8,163	↑ 5.7%	→ 0.7%	→ -2.1%	៨.១៣ ឃ្មោក*	Kg	2,614	↑ 14.9%	●	↓ -11.6%
២.៤ ត្រីដៀត(ផ្ទក់)	Kg	27,395	→ 0.5%	→ -2.2%	↑ 6.5%	៨.១៤ ត្រឡាច	Kg	2,500	→ 1.4%	→ -4.1%	↓ -27.4%
២.៥ ប្រហុក	Kg	8,962	↓ -6.3%	↓ -10.4%	↓ -15.0%	៨.១៥ គ្រប់វែង	Kg	2,991	→ 1.3%	→ 3.8%	↓ -21.3%
៣.១ សាច់ជ្រូក៣ជាន់	Kg	15,477	→ -0.2%	↓ -5.4%	↓ -14.0%	៨.១៦ គ្រប់ស្រួយ*	Kg	3,114	↑ 12.7%	↑ 8.7%	↓ -18.5%
៣.២ សាច់គោយាវ	Kg	16,960	→ 0.4%	→ 1.2%	↓ -9.5%	៨.១៧ ប៉េងប៉ោះ*	Kg	4,067	→ -2.3%	↑ 7.6%	↓ -23.1%
៣.៣ សាច់មាន់ (បីសាសន៍)	Kg	14,571	→ -1.0%	↑ 8.9%	↑ 14.6%	៨.១៨ ននោងមូល	Kg	2,793	→ -5.0%	→ -4.1%	↓ -24.7%
៤.១ ស៊ុតទា	10 eggs	5,778	→ 2.5%	↓ -6.6%	↓ -5.1%	៨.១៩ ននោងជ្រុង*	Kg	2,845	↓ -5.6%	↓ -11.8%	↓ -23.2%
៤.២ ស៊ុតទាប្រៃ	10 eggs	7,244	→ 0.8%	→ -4.8%	→ -2.1%	៨.២០ ល្អុងខ្លឹ*	Kg	1,337	→ -3.1%	↓ -23.9%	↓ -5.7%
៥.១ ប្រេងឆា	5 litres	26,673	→ -0.6%	→ -2.4%	↓ -16.7%	៨.២១ សណ្តែកកូរ	Kg	3,839	↑ 7.3%	→ -0.2%	↓ -9.4%
៦.១ អំបិលម៉ត់អ៊ុយត	Kg	1,267	→ 1.7%	↑ 6.2%	→ -3.2%	៨.២២ ត្រយូងចេក*	Kg	2,420	→ 4.5%	↑ 12.7%	↑ 8.9%
៦.២ ទឹកត្រី (រូបបង្កងប៉ាក)	730 ml	3,432	→ 0.5%	→ -0.6%	→ 2.3%	៨.២៣ ផ្កាខាត់ណា*	Kg	7,943	→ 3.4%	→ -0.8%	↓ -19.0%
៧.១ សណ្តែកដី*	Kg	9,928	→ -1.9%	→ -0.2%	→ 0.0%	៨.២៤ ដើមខាត់ណា*	Kg	6,056	↑ 34.4%	→ -0.9%	↓ -16.1%
៧.២ សណ្តែកស្បៀង	Kg	5,550	→ -3.6%	↑ 5.7%	→ 3.3%	៨.២៥ ជំទូងពណ៌លឿង*	Kg	2,562	↓ -8.1%	↓ -7.4%	→ 1.1%
៧.៣ សណ្តែកខៀវ	Kg	5,978	→ -1.4%	→ -0.1%	→ 0.9%	៨.២៦ ខ្លឹមសរ	Kg	7,121	→ -2.8%	↓ -6.5%	↑ 33.9%
៨.១ ត្រកូន	Kg	3,263	↑ 11.1%	↑ 11.5%	↓ -29.7%	៨.២៧ អំពិលទុំ (មានគ្រាប់)	Kg	3,876	↓ -5.8%	→ -4.0%	↓ -13.0%
៨.២ កាតុត*	Kg	3,157	→ -0.7%	→ -5.0%	↓ -12.0%	៩.១ ចេកណាំកាំទុំ	Kg	2,265	↓ -5.4%	↓ -8.9%	↑ 8.4%
៨.៣ ស្លឹកបាស*	Kg	4,969	↑ 10.6%	↑ 5.1%	→ -3.6%	៩.២ ស្វាយកែវរមៀតទុំ	Kg	1,425	●	↓ -55.0%	↓ -71.5%
៨.៤ ស្លឹកម្រំ*	Kg	5,205	→ 3.8%	→ 2.4%	→ -3.5%	១០.១ ទឹកដោះគោស្រស់	140 ml	2,127	↑ 7.7%	→ 4.7%	↑ 27.1%
៨.៥ ឆ្កែប្រាញាញ់*	Kg	4,778	↑ 17.0%	↑ 11.5%	↓ -25.2%	១១.១ ភូកាភូឡា	330 ml	2,000	→ 0.0%	→ 0.6%	→ 3.2%
៨.៦ ឆ្កែភ្លើ*	Kg	4,442	↑ 17.6%	↑ 10.8%	↓ -21.8%	៧.១ សាំងធម្មតា	litre	4,497	→ -1.9%	↑ 8.2%	→ 2.7%
៨.៧ ឆ្កែចង្កី*	Kg	4,156	↑ 24.1%	↑ 10.6%	↓ -17.4%	៧.២ ម៉ាស៊ូត	litre	4,588	→ -0.2%	↑ 17.5%	↓ -6.5%
៨.៨ ឆ្កែខៀវ*	Kg	3,987	↑ 12.9%	↑ 6.7%	↓ -15.7%	៨.១ ជីអ៊ុយរ៉េ	Kg	2,960	→ 0.7%	↑ 6.6%	↓ -23.2%
៨.៩ ផ្លែដូង*	Kg	4,205	↑ 17.6%	↑ 9.6%	↓ -25.4%						

សម្គាល់៖ ទិន្នន័យនិងបម្រែបម្រួលតម្លៃ ដែលបានរាយការណ៍គឺជាតម្លៃជាក់ស្តែង ខ. តម្លៃរាយការណ៍ពីទីផ្សារផ្ទាល់។

* តម្លៃនៃស្បៀងអាហារទាំងនេះ ត្រូវបានប្រមូលពីផ្សារក្នុងខេត្តដែលអនុវត្តកម្មវិធីផ្តល់អាហារលតាមសាលារៀនដោយប្រើប្រាស់កសិផលពីសហគមន៍។

- ទិសដៅបម្រែបម្រួលធៀបជាមួយខែមុន និងឆ្នាំមុន៖
- ↑ កើនឡើង នៅពេលភាគរយបម្រែបម្រួលច្រើនជាង ៥%
 - ថេរ នៅពេលភាគរយបម្រែបម្រួលនៅចន្លោះពី ៥% និង -៥%
 - ↓ ថយចុះ នៅពេលភាគរយបម្រែបម្រួលតិចជាង -៥%
 - គ្មានតម្លៃកត់ត្រា

ឧបសម្ព័ន្ធទី២៖ បម្រែបម្រួលតម្លៃលក់ដុំ

ស្បៀងអាហារ	ខ្នាត	តម្លៃមធ្យមប្រចាំខែបច្ចុប្បន្ន	បម្រែបម្រួលតម្លៃធៀបនឹង១ខែមុន	បម្រែបម្រួលតម្លៃធៀបនឹង៣ខែមុន	បម្រែបម្រួលតម្លៃធៀបនឹង១ឆ្នាំមុន	ស្បៀងអាហារ	ខ្នាត	តម្លៃមធ្យមប្រចាំខែបច្ចុប្បន្ន	បម្រែបម្រួលតម្លៃធៀបនឹង១ខែមុន	បម្រែបម្រួលតម្លៃធៀបនឹង៣ខែមុន	បម្រែបម្រួលតម្លៃធៀបនឹង១ឆ្នាំមុន
១.១ អង្ករចម្រុះ	Kg	2,569	→ 0.4%	↑ 26.4%	↑ 31.5%	៨.១០ ស្លឹកឯង*	Kg	3,993	→ 3.5%	→ 2.6%	↑ 15.4%
២.១ ត្រីផ្ទក់(រស់)	Kg	10,779	→ -0.4%	↓ -7.6%	↑ 16.3%	៨.១១ ត្រួយល្អៅ*	Kg	3,398	↓ -5.5%	↓ -10.7%	→ 0.9%
២.២ ត្រីប្រា(រស់)	Kg	6,689	→ 2.7%	→ -1.1%	↑ 8.0%	៨.១២ ផ្លែល្អៅ*	Kg	1,864	→ 3.9%	→ -2.5%	↓ -21.4%
២.៣ ត្រីអណ្តែង(រស់)	Kg	7,264	↑ 5.7%	→ -0.7%	→ -1.8%	៨.១៣ ឃ្មោក*	Kg	2,127	↑ 33.4%	●	↓ -12.4%
២.៤ ត្រីជៀត(ផ្ទក់)	Kg	25,372	→ 1.0%	→ -3.1%	↑ 8.0%	៨.១៤ ត្រឡាច	Kg	1,926	→ 2.8%	→ -0.6%	↓ -31.8%
២.៥ ប្រហុក	Kg	7,857	↓ -7.1%	↓ -10.9%	↓ -16.0%	៨.១៥ គ្រប់វែង	Kg	2,420	→ 3.8%	↑ 13.5%	↓ -21.5%
៣.១ សាច់ជ្រូក៣ជាន់	Kg	14,220	→ 0.1%	↓ -5.4%	↓ -14.3%	៨.១៦ គ្រប់ស្រួយ*	Kg	2,379	↑ 13.1%	↑ 14.2%	↓ -23.5%
៣.២ សាច់គោយាវ	Kg	15,260	→ 1.2%	→ -1.0%	↓ -10.9%	៨.១៧ ប៉េងប៉ោះ*	Kg	3,373	→ -2.9%	↑ 14.5%	↓ -24.8%
៣.៣ សាច់មាន់ (បីសាសន៍)	Kg	13,449	→ -1.3%	↑ 11.5%	↑ 18.4%	៨.១៨ ននោងមូល	Kg	2,149	→ -3.9%	↓ -7.1%	↓ -26.4%
៤.១ ស៊ុតទា	10 eggs	5,332	→ 2.4%	↓ -8.4%	→ -4.8%	៨.១៩ ននោងជ្រុង*	Kg	2,135	↓ -10.7%	↓ -16.9%	↓ -27.9%
៤.២ ស៊ុតទាប្រៃ	10 eggs	6,647	→ 0.4%	↓ -6.5%	→ -3.1%	៨.២០ ល្អុងខ្លឹ*	Kg	907	→ -3.5%	↓ -31.1%	↓ -10.5%
៥.១ ប្រេងឆា	5 litres	25,428	→ -1.0%	→ -3.2%	↓ -17.7%	៨.២១ សណ្តែកកូរ	Kg	3,134	↑ 8.5%	↑ 5.2%	↓ -8.7%
៦.១ អំបិលម៉ត់អ៊ុយត	Kg	1,001	→ 1.5%	↑ 5.6%	→ -0.3%	៨.២២ ត្រយូងចេក*	Kg	1,898	↑ 7.1%	↑ 13.3%	↑ 9.9%
៦.២ ទឹកត្រី (រូបបង្កងប៉ាក)	730 ml	2,977	→ -1.3%	→ 0.4%	→ -0.3%	៨.២៣ ផ្កាខាត់ណា*	Kg	7,013	↑ 8.6%	→ -1.2%	↓ -17.4%
៧.១ សណ្តែកដី*	Kg	8,932	→ -3.2%	→ -1.1%	→ 0.3%	៨.២៤ ដើមខាត់ណា*	Kg	5,235	↑ 43.7%	→ 4.8%	↓ -16.7%
៧.២ សណ្តែកស្បៀង	Kg	4,909	↓ -8.0%	→ 3.5%	→ 0.3%	៨.២៥ ជំទូងពណ៌លឿង*	Kg	2,065	↓ -7.9%	→ -4.8%	→ 2.4%
៧.៣ សណ្តែកខៀវ	Kg	5,498	→ -1.0%	→ 0.0%	→ 2.5%	៨.២៦ ខ្លឹមសរ	Kg	6,532	→ -1.6%	↓ -5.3%	↑ 41.3%
៨.១ ត្រកូន	Kg	2,611	↑ 15.5%	↑ 17.3%	↓ -34.1%	៨.២៧ អំពិលទុំ (មានគ្រាប់)	Kg	3,317	↓ -5.5%	→ -3.9%	↓ -12.6%
៨.២ កាវ៉ាត*	Kg	2,436	→ -3.6%	↓ -9.7%	↓ -18.4%	៩.១ ចេកណាំវ៉ាទុំ	Kg	1,812	↓ -6.6%	↓ -9.2%	↑ 14.3%
៨.៣ ស្លឹកបាស*	Kg	3,717	↑ 8.3%	↑ 11.8%	↓ -8.2%	៩.២ ស្វាយកែវរមៀតទុំ	Kg	1,025	●	↓ -52.7%	↓ -77.2%
៨.៤ ស្លឹកម្រំ*	Kg	3,808	↑ 8.2%	→ 4.8%	↓ -10.0%	១០.១ ទឹកដោះគោស្រស់	140 ml	1,909	↑ 10.0%	↑ 14.3%	↑ 31.1%
៨.៥ ឆៃត្រឡាញ់*	Kg	4,008	↑ 19.8%	↑ 15.5%	↓ -26.6%	១១.១ ភូកាភូឡា	330 ml	1,570	→ 0.4%	→ 2.3%	→ -2.8%
៨.៦ ឆៃត្រឡាញ់*	Kg	3,660	↑ 19.9%	↑ 13.5%	↓ -23.3%	៧.១ សាំងធម្មតា	litre	4,284	→ -1.8%	↑ 13.6%	→ 0.8%
៨.៧ ឆៃត្រឡាញ់*	Kg	3,469	↑ 30.9%	↑ 13.4%	↓ -17.7%	៧.២ ម៉ាស៊ូត	litre	4,366	→ -1.4%	↑ 17.1%	↓ -9.6%
៨.៨ ឆៃត្រឡាញ់*	Kg	3,223	↑ 16.3%	↑ 6.6%	↓ -17.7%	៨.១ ជីអ៊ុយរ៉េ	Kg	2,480	→ 0.9%	↑ 9.6%	↓ -27.4%
៨.៩ ផ្លែដូង*	Kg	3,162	↑ 13.3%	↑ 6.9%	↓ -29.5%						

សម្គាល់៖ ទិន្នន័យនិងបម្រែបម្រួលតម្លៃ ដែលបានរាយការណ៍គឺជាតម្លៃជាក់ស្តែង ឧ. តម្លៃរាយការណ៍ពីទីផ្សារផ្ទាល់។

* តម្លៃនៃស្បៀងអាហារទាំងនេះ ត្រូវបានប្រមូលពីផ្សារក្នុងខេត្តដែលអនុវត្តកម្មវិធីផ្តល់អាហារលតាមសាលារៀនដោយប្រើប្រាស់កសិផលពីសហគមន៍។

- ទិសដៅបម្រែបម្រួលធៀបជាមួយខែមុន និងឆ្នាំមុន៖
- ↑ កើនឡើង នៅពេលភាគរយបម្រែបម្រួលច្រើនជាង ៥%
 - ថេរ នៅពេលភាគរយបម្រែបម្រួលនៅចន្លោះពី ៥% និង -៥%
 - ↓ ថយចុះ នៅពេលភាគរយបម្រែបម្រួលតិចជាង -៥%
 - គ្មានតម្លៃកត់ត្រា

ឧបសម្ព័ន្ធទី៣៖ តម្លៃនៃកញ្ចប់ស្បៀងអាហារមូលដ្ឋាន

ការគណនាតម្លៃនៃកញ្ចប់ស្បៀងអាហារមូលដ្ឋាន ដែលបង្ហាញនៅក្នុង របាយការណ៍នេះ ផ្អែកចម្បងលើការវិភាគកញ្ចប់ចំណាយអប្បបរមា (MEB) នៅប្រទេសកម្ពុជា។ ដើម្បីរៀបចំកញ្ចប់អាហារសម្រាប់ការវិភាគនេះ ក្រុម គ្រួសារគោលត្រូវបានវិភាគចេញពីទិន្នន័យអង្កេតសេដ្ឋកិច្ច សង្គមកិច្ច ឆ្នាំ ២០១៤ ផ្អែកលើលក្ខខណ្ឌដូចខាងក្រោម៖

- i. គ្រួសារដែលមានការចំណាយប្រចាំខែនៅចន្លោះបញ្ជីភាគទី២ និងទី៤
- ii. គ្រួសារមានសន្តិសុខស្បៀងគ្រប់គ្រាន់ (ពិន្ទុកម្រិតទទួលបានអាហារ អំចទទួលយកបាន)
- iii. គ្រួសារមិនបានប្រើប្រាស់យុទ្ធសាស្ត្រអវិជ្ជមានដើម្បីដោះស្រាយបញ្ហា ខ្វះស្បៀង។

កញ្ចប់ស្បៀងអាហារសម្រាប់ក្រុមគ្រួសារគោលនេះ ត្រូវបានបង្កើតឡើង ដើម្បីស្វែងយល់អំពីទម្រង់នៃការទទួលបានអាហារ ដែលសមស្របទៅ នឹងអាហាររបស់គ្រួសារនីមួយៗគួរទទួលបាន ដើម្បីរស់នៅប្រកបដោយ សុខភាពល្អ និងជីវិតសកម្ម។¹ ដូច្នេះ ស្បៀងអាហារជាក់លាក់ត្រូវបាន កំណត់ ដើម្បីជាតំណាងឱ្យក្រុមអាហារនានាដែលមាននៅក្នុងផ្នែកការ ចំណាយលើស្បៀងអាហារ (សូមមើលតារាងទី២សម្រាប់បញ្ជីស្បៀង អាហារពេញ)។ ថាមពលគីឡូកាឡូរី និងបរិមាណស្បៀងត្រូវបានវិភាគ ចេញពីទិន្នន័យការចំណាយរបស់អង្កេតសេដ្ឋកិច្ច សង្គមកិច្ច ឆ្នាំ២០១៤ ដើម្បីកំណត់កម្រិតកាឡូរីមួយកញ្ចប់សម្រាប់មនុស្សម្នាក់ គួរទទួលបាន ដើម្បីរស់នៅប្រកបដោយសុខភាពល្អ និងជីវិតសកម្ម តាមទម្រង់សិទ្ធិ ទទួលបានជាមូលដ្ឋាន។

ប្រភេទស្បៀងអាហារមួយចំនួនមិនត្រូវបានតាមដានដោយប្រព័ន្ធតាមដានទីផ្សាររបស់ WFP ដូច្នេះប្រភេទស្បៀងអាហារជាក់លាក់នោះមិនត្រូវបានរាប់បញ្ចូលនៅក្នុងកញ្ចប់ ស្បៀងអាហារ ដែលបានតាមដាននៅក្នុងរបាយការណ៍នេះទេ។ ទោះជាយ៉ាងណា ទម្រង់នៃការបរិភោគស្បៀងអាហារនីមួយៗ (ទម្ងន់ គិតជា ក្រាម/ម្នាក់/ថ្ងៃ) អាចតំណាងឱ្យ តម្លៃនៃម្ហូបអាហារប្រកបដោយអាហារូប្បម្ព នៅក្នុងប្រទេសកម្ពុជា។

តារាង២៖ សង្ខេបធាតុចូលសម្រាប់គណនាតម្លៃនៃកញ្ចប់ស្បៀងអាហារមូលដ្ឋាន

ក្រុម អាហារ ²	ប្រភេទអាហារ ³	ប្រភេទអាហារ ⁴	គីឡូកាឡូរី/ ម្នាក់/ថ្ងៃ ²	ក្រាម/ ម្នាក់/ថ្ងៃ ²	រៀល/ ក្រាម ⁴	រៀល/ម្នាក់/ ខែ ⁴
Cereals	Rice	1.1. អង្ករចម្រុះ/ Mixed Rice	1,470.23	413.0	2.7	34,165
Fish	Mud fish	2.1. ត្រីជ្រូក(រស់)/ Snakehead fish (Live)	76.47	91.0	12.0	33,188
Meat	Pork	3.1. សាច់ជ្រូក៣ជាន់/ 3-layer pork/Pork with fat	77.75	40.7	15.5	19,162
Egg	Duck egg	4.1. ស៊ុតទា/Duck egg	21.92	11.8	9.2	3,331
Diary	Milk	---NA---	7	12.0	---	---
Oil	Vegetable oil	5.1. ប្រេងឆា/ Vegetable Oil: Saji ឬ Mongsay ឬ Cailan	115.36	12.8	5.9	2,288
Veg	Morning Glory	8.1. ត្រីកូន/ Morning glory	34.76	231.7	3.3	23,001
Tuber	Sweet Potato	8.25. ដំឡូងផ្កាពណ៌ លឿង/ Orange-flesh Sweet Potatoes	19.21	19.6	2.6	1,528
Pulses	Soybean/green bean	---NA---	8	21.6	---	---
Fruit	Banana	---NA---	91	96.4	---	---
Total			1,937	950.6	---	116,663

¹ តម្លៃនៃកញ្ចប់ស្បៀងអាហារមូលដ្ឋាននៅក្នុងរបាយការណ៍បច្ចុប្បន្នភាពទីផ្សារនេះ មិនដូចគ្នា ជាមួយតម្លៃនៃកញ្ចប់ស្បៀងអាហាររបស់វិទ្យាស្ថានជាតិស្ថិតិក្រសួងផែនការប្រើសម្រាប់គណនាបន្ទាត់ភាពក្រីក្រថ្នាក់ជាតិឡើយ។ កញ្ចប់ស្បៀងអាហារនៅក្នុងរបាយការណ៍នេះត្រូវបានគណនាដោយប្រើវិធីសាស្ត្រផ្សេង ហើយមានប្រយោជន៍ជាចម្បងសម្រាប់តម្លៃស្បៀងអាហារ។

² ការអង្កេតសេដ្ឋកិច្ច សង្គមកិច្ច ឆ្នាំ២០១៤ វិទ្យាស្ថានជាតិស្ថិតិ ប្រទេសកម្ពុជា។

³ ការប៉ាន់ប្រមាណពីគម្លាតនៃការចំណាយ និងកញ្ចប់ចំណាយអប្បបរមានៅកម្ពុជា។ របាយការណ៍បច្ចេកទេស ខែមិថុនាឆ្នាំ២០២០ WFP ប្រចាំប្រទេសកម្ពុជា។

⁴ បច្ចុប្បន្នភាពទីផ្សារ និងការតាមដានតាមរដូវកាល ខែតុលា ឆ្នាំ២០២៣ WFP ប្រចាំប្រទេសកម្ពុជា។